

579
32

579-32



1200501520921

貯金局編
内國郵便爲替業務狀況
昭和九年二月調

Kodak Gray Scale



© Kodak, 2007 TM: Kodak

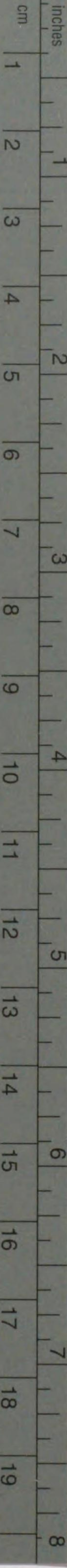
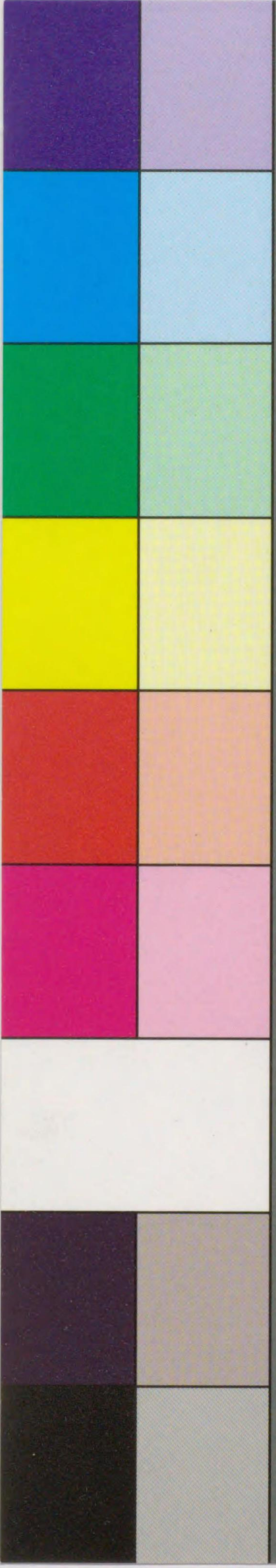
A 1 2 3 4 5 6 M 8 9 10 11 12 13 14 15 B 17 18 19



Kodak Color Control Patches

© Kodak, 2007 TM: Kodak

Blue Cyan Green Yellow Red Magenta White 3/Color Black



579-

昭和九年二月調

內國郵便爲替業務狀況

貯金局

內國郵便爲替業務狀況

目次

第一章 業務總說	一
(一) 沿革	一
(二) 發達概況	二
第二章 爲替金額	三
第三章 爲替料金及其收入	四
第四章 證書ノ有効期間及爲替金國庫歸屬	三
第五章 特殊取扱制度	五
第一節 現行制度	五
(一) 通常爲替證書送達	五
(二) 爲替證書線引讓渡	五
(三) 線引讓渡ノ爲替證書ニ對スル交換拂渡	六
(四) 爲替金便宜拂渡	三



發行所寄贈本

(五)	爲替金少額拂	三
(六)	爲替金拂渡濟通知	三
(七)	爲替金拂渡濟否取調	三
(八)	爲替ニ關スル訂正通知	三
(九)	爲替金拂渡猶豫	三
(一〇)	爲替金拂渡停止又ハ其ノ解除	三
(一一)	電信爲替至急通報	三
(一二)	爲替電報及證書別配達	三
(一三)	電信爲替證書局留置	三
(一四)	爲替金拂戻	三
(一五)	爲替金ノ拂渡又ハ拂戻局變更	三
(一六)	再度證書	三
(一七)	無料通常爲替	三
第二節	非現行制度	三
(一)	制限外高額通常爲替	三
(二)	郵便取立金	四

變換率三三本

(三)	郵便取立金取立濟通知書ノ線引讓渡交換拂及便宜拂	四
(四)	郵便官署國債募集	四
(五)	爲替金居宅拂	四
(六)	布米通常爲替	四
第六章	取扱局所	五
第七章	資金ノ運轉	五
第一節	据置運轉資本	五
第二節	資金運轉狀況	五

内國郵便爲替業務狀況

第一章 業務總說

(一) 沿革

郵便爲替業務ハ明治八年ノ創始ニ係レリ是ヨリ先明治四年郵便事業ト共ニ前島密氏等ニ依リ郵便爲替業務ノ開始ヲ企圖セラレタルモ當時庶政改革ノ時代ニ際シ未タ之ヲ實地ニ行フ能ハサリシカ後六年始メテ之ヲ太政官ノ議ニ附シ七年九月郵便爲替規則ヲ制定シ八年一月ヨリ郵便事業ト等シク内務省驛遞寮ノ下ニ漸ク之ヲ實施セルモノニシテ爾後數年間ハ郵便規則ト共ニ毎年其ノ規則ノ改訂公布ヲ見タリシカ明治十六年郵便條例ノ制定ニ依リ郵便爲替ニ關スル法規稍々整備シタリ而シテ郵便爲替ノ種類ハ創業當時ニ在リテハ通常爲替ノ一種ノミナリシカ時勢ノ進運ニ伴ヒ金融愈愈頻繁ヲ加フルニ連レ爲替事業ハ郵便ニ依ルモノノミヲ以テ満足スヘキニ非ス又通常爲替ノ方法ハ少額爲替金ニ對シテハ其ノ取扱方寧ロ鄭重ニ過キ且爲替料ノ不廉ナルヲ免カルルヲ得ス茲ニ於テカ明治十八年九月ニ至リ更ニ電信爲替及小爲替ノ制度ヲ設ケ同年十月以降之カ實施ヲ見ルニ至レリ爾來一般經濟事情ノ發達ト共ニ其ノ規定ニ不備ノ點尠カラサルニ至リシヲ以テ明治三十三年法律第五十五號郵便爲替法ノ制定公布ヲ見大ニ面目ヲ一新スルニ至レリ是即現行法律ナリトス爾

後更ニ時勢ノ要求ニ適應セシムル爲制度ニ數次ノ改善ヲ加ヘ以テ今日ニ及ヘリ

(二) 發達概況

郵便爲替業務ハ創始以來年々發達シ創業ノ年ニ在リテハ其ノ取扱高僅ニ十一萬五千餘口金額二百十二萬三千餘圓ニ過キサリシカ創始後十年目即明治十七年ニ至リテハ取扱口數七十萬四千餘口金額六百八十五萬圓ニ上リ更ニ二十年目即明治二十七年ニ至リテハ取扱口數三百八十三萬七千餘口其ノ金額三千二百餘萬圓ニ上リ之ヲ創業ノ年ニ比スレハ口數ニ於テ三十三倍金額ニ於テ十五倍以上トナリ又三十年目即明治三十七年ニ至リテハ取扱口數千六百六十一萬二千餘口金額一億二千五百餘萬圓ノ多キニ上リ之ヲ十年前以前ニ比スレハ口數ハ三倍シ金額ハ四倍セリ然ルニ明治三十九年三月郵便振替貯金制度ノ創始セラレタル結果本制度ニ多少ノ影響ヲ及ホシ其ノ増進歩合稍々減少シタリト雖モ尙創始後四十年目即大正三年ニ至リテハ取扱口數千九百八十一萬餘口金額二億五千四百萬圓ヲ算シ更ニ五十年目即大正十三年ニ至リテハ取扱口數三千四百八十一萬餘口金額九億七千八百萬圓ノ多額ヲ示シ之ヲ十年前以前ノ取扱數ニ比スレハ口數ニ於テ約七割六分金額ニ於テ約二十八割ノ増加ヲ爲シ近ク昭和八年ニ於テハ取扱口數約三千七百二十五萬口金額約八億一千五百八十二萬圓ヲ算シ創始後五十年目ナル之ヲ大正十三年ノ取扱數ニ比スレハ口數ニ於テ約一割ヲ増加シ金額ニ於テ約一割二分ノ減少ヲ見タリ今事業創始後ニ於ケル増減狀況ヲ示セハ左ノ如シ

事業創始以降郵便爲替振出口數及金額表 (△ハ減ヲ示ス)

年次	爲替振出口數	同上金額	前年ニ比シ増減割合		平均一口金額
			口數	金額	
明治八年	一一五、七〇三	二、一一三、一四五	割	割	一八・三四
九年	二五七、四四三	五、一八〇、二二一	二・二五	一四・四〇	二〇・一二
十年	二〇二、六二四	二、六九二、六七九△	二・一三△	四・八〇	一三・二八
十一年	二二三、〇七七	三、三二二、七八二	一・〇一	二・三四	一四・八九
十二年	二七五、一六二	四、一四〇、三〇九	二・三三	二・四六	一五・〇四
十三年	三五〇、四八三	五、二五〇、四〇四	二・七四	二・六八	一四・九八
十四年	四八九、五六八	七、六五五、二〇一	三・九七	四・五八	一五・六三
十五年	六三〇、七一三	九、一八八、二六二	二・八八	二・〇〇	一四・五六
十六年	六六三、三五三	七、六五〇、四九九	〇・五二△	一・六七	一一・五三
十七年	七〇四、三六五	六、八五〇、九七六	〇・六二△	一・〇五	九・七二
十八年	八三三、三〇五	七、一一〇、五六九	一・八三	一・三八	八・五三
十九年	一一三、七九〇	八、九二二、九九六	四・八六	二・五五	七・二一
二十年	一、四四一、三六三	一〇、九二九、四九九	一・六四	二・二五	七・五八
二十一年	一、六五五、二六一	一二、七八二、九四二	一・四八	一・七〇	七・七二
二十二年	一、八一九、二五一	一三、九五七、六四五	〇・九九	〇・九二	七・六七

昭和元	十	十	十	十	九	八	七	六	五	四	三	二	大正元	四十四	四十三	四十二
年	年	年	年	年	年	年	年	年	年	年	年	年	年	年	年	年
三六、一七七、六九三	三五、二一五、三一四	三四、六九一、七八五	三四、八一、三四七	三三、一二五、七四七	三一、九一二、九七〇	三一、五七七、五三四	三二、八二六、九五三	三二、三三五、三〇〇	二九、七一一、三一〇	二六、八六四、四五二	二四、二九九、二一六	一八、四一一、六二五	一九、八一七、五三五	一九、六四七、五一九	一九、〇六三、七四九	一八、〇四三、一六七
九八〇、〇二八、二九七	九四三、三八九、六四五	九四九、五五二、九二五	九七一、一〇五、七二七	九〇二、六一五、二八一	九〇九、七四一、〇四三	八四九、六五六、九九六	八六八、四七二、一八〇	七四八、八三七、八〇九	五八〇、五四九、九七〇	四三九、八五七、五二四	三五五、八四四、三一〇	二六〇、〇六八、四九九	二五四、三六七、二二一	二六八、五〇四、三〇五	二六七、九九八、八二〇	二五四、三五五、九一一
〇・二七	〇・一五	〇・〇三	〇・五	〇・三八	〇・一一	〇・三八	〇・一五	〇・八八	一・〇六	一・〇五	三・二〇	〇・七〇	〇・三一	〇・五四	〇・七九	〇・六〇
〇・三七	〇・〇六	〇・二二	〇・七六	〇・〇八	〇・七一	〇・二二	一・六〇	三・三六	二・七四	二・三六	三・六八	〇・二二	〇・〇九	〇・〇二	〇・五	一・〇三
二七・〇九	二六・七九	二七・三七	二七・九〇	二七・二五	二八・五一	二六・九一	二六・四六	二三・一六	一八・八六	一五・三七	一四・六四	一四・一三	一三・六七	一四・〇六	一四・一〇	一三・五五

五

二、一二三、九〇九	二、五〇五、二三〇	二、八六八、二八一	三、二五〇、一八一	三、八三七、七九五	四、四二二、九六七	四、七六五、八六一	五、五九九、三二一	六、二〇七、六七七	六、六五六、九五七	七、四九一、五四四	七、六九五、二一六	九、〇三九、五四三	九、九六四、二四一	一、六一二、二〇三	一四、六五〇、二二二	一四、四九二、六一七	一五、一四八、八六〇	一五、九三三、六四六
一六、五一五、九〇五	一九、七九三、四七二	二三、一二二、二六三	二七、二三三、二六二	三二、〇一七、八七〇	四一、二五〇、二九九	四四、二三二、五四六	五二、九四九、四三一	五五、九〇〇、九五三	六四、八二四、六五八	七八、五五八、〇九六	八六、三三三、五九三	九四、三七二、九五八	一〇〇、〇六九、二七四	一二五、八六七、五七〇	一七二、八三三、九一八	一九四、三五八、四三四	二〇八、八五三、〇三五	
一・六七	一・八〇	一・四五	一・三三	一・八一	一・五二	〇・七八	一・七五	一・〇九	〇・七二	一・一五	〇・三七	一・七五	一・〇二	一・六五	二・六二	〇・一一	〇・四五	〇・五二
一・八三	一・九八	一・六八	一・七八	一・七六	二・八八	〇・七二	一・九七	〇・五六	一・六〇	二・一二	〇・九九	〇・九三	一・〇三	二・五八	三・七三	〇・〇七	一・三三	〇・七五
七・七七	七・九〇	八・〇六	八・三八	八・三四	九・三三	九・二一	九・四六	九・〇一	九・七四	一五・〇九	一一・二二	一〇・四三	一〇・〇一	一〇・八四	一一・八〇	一一・八五	一二・八三	一三・一一

四

年次	普通爲替	電信爲替	小爲替	通替爲替	電信爲替	小爲替
三年	三七,六二三,一三九	九八〇,一九六,二六〇	〇・四〇	〇・〇一	二六・〇五	
四年	三八,二四六,〇〇八	九七七,二〇三,〇一九	〇・一七	〇・〇三	二五・五五	
五年	三六,七五五,一七一	八六三,八〇一,六七九	〇・三九	一・一六	二三・五〇	
六年	三五,七四〇,二二四	七七七,〇五八,九四〇	〇・二八	一・〇〇	二一・七四	
七年	三七,二二九,三四〇	八一五,七八七,八七七	〇・四二	〇・三四	二一・九一	
八年	三八,四九一,五五四	八四九,八五七,九八二	〇・五〇	〇・九一	二二・〇八	

六

備考

(一)明治十六年三月以前ノ計數ニハ事業上各局相互間ニ受授セシ爲替ヲ包含スト雖モ同年四月以降此等ノモノハ振替爲替トシテ別個ニ計理セラレ降テ三十七年七月ニ至リ右振替爲替ヲ廢シテ更ニ無料通常爲替トナシ一般爲替ト共ニ之ヲ計理スルコトナリタルニ依リ其ノ間振替爲替ノ計數ハ包含セス

(二)大正九年ヨリ同十二年マテノ計數ハ震火災ニ因リ證據書燒失ノ爲概算ニ依レリ

(三)昭和八年ハ概算トス

次ニ電信爲替及小爲替創設以降ニ於ケル三種ノ爲替ニ就キ其ノ取扱高及其ノ百分比例ヲ見ルニ其ノ結果左ノ如クニシテ小爲替第一位ヲ占メ通常爲替之ニ次キ電信爲替最モ少數ナリ其ノ發達ノ程度ニ至リテハ却テ電信爲替ヲ最トセリ即通常爲替ハ明治三十二年迄八年々増加ノ傾向ヲ示シ其ノ取扱高モ亦第一位ヲ占メタリシカ明治三十三年十月以降小爲替一口金額ノ制限ヲ高メテ之カ利用

範圍ヲ擴張セラレタル結果其ノ趨勢俄然一變シ爾後小爲替ノ口數著シク増進シ其ノ後更ニ金額制限ノ擴張ニ依リ遂ニ首位ヲ占ムルニ至レリ

郵便爲替振出口數金額内譯表

年次	普通爲替		電信爲替		小爲替		口數百分比例		
	口數	金額	口數	金額	口數	金額	爲替	爲替	小爲替
明治十八年	七四,三五九	六,九二,九五四	七三三	一〇,五七七	一〇七,一六三	一八〇,〇九	—	—	—
十九年	五八四,九〇五	七,七四,九二八	五,七六六	七九,〇三八	六四七,三三九	一,二九,〇三	四七・三	〇・五	五三・三
二十年	七〇六,四三八	九,五九七,九三六	七,三九一	九八,六七八	七二七,五三四	一,三三,八八六	四九・〇	〇・三	五〇・五
二十一年	八二,九九一	一一,五九,六八〇	九,五八四	一三,三六六	八三,六八六	一,三五,六七七	四九・六	〇・六	四九・八
二十二年	八八九,一〇三	一一,三三,五四三	一一,八七七	一六,三九七	九一八,二七一	一,四八〇,一九五	四八・九	〇・六	五〇・五
二十三年	一,〇六四,九一一	一四,五九三,〇八四	一九,九八〇	二八,一八六	一,〇三九,〇一八	一,六四一,六三五	五〇・一	一・〇	四八・九
二十四年	一,三六〇,七九六	一七,四九七,一一三	三六,一七九	五六,三三八	一,一〇六,二五五	一,七三三,〇四三	五四・三	一・五	四四・二
二十五年	一,五〇八,三七六	二〇,三二,七二二	五八,五〇〇	八七,一八九	一,三〇一,四四五	二,〇三三,四三三	五三・六	二・〇	四五・四
二十六年	一,六三〇,四六六	二三,五七,六七七	六四,七六五	一,三三,二四八	一,五四四,九五〇	二,三九二,三七七	四九・九	二・六	四七・五
二十七年	一,八八六,三九七	二七,三九,五八〇	一三六,五三八	一,七九六,九四三	一,八二四,八六〇	二,八三二,三四八	四九・三	二・三	四七・五
二十八年	一,三〇三,〇九三	三五,九一,三三四	一五九,〇四三	二,三三,六六五	一,九〇六,八三二	三,一一六,三三〇	五三・一	三・六	四四・三
二十九年	二,五五五,〇九一	三八,三五〇,三三三	一七五,三八五	二,七三九,九九七	二,〇三五,三八五	三,二五三,三三七	五三・八	三・七	四三・五
三十年	三,〇八〇,一七四	四五,二七四,三九四	二四四,八七五	三,九七三,〇九七	二,二七四,二七三	三,七〇一,三六六	五五・〇	四・四	四〇・六

七

三十一	三、三六一、四六七	四七、〇三七、五五〇	三〇、二五七〇	四、七八九、八四四	二、五四三、六四〇	四、〇八三、五六九	五四・一	四・〇
三十二	三、六三三、六七六	五四、四三八、六九三	二九五、七六〇	五、九七九、三二七	二、七二七、五二一	四、四〇六、六三九	五四・六	四・〇
三十三	三、七四〇、一三四	六二、九〇六、五五八	四一五、六七三	九、五三五、八四八	三、二六三、七四八	六、一一五、六九〇	五〇・四	五・六
三十四	二、八五二、五九六	六三、九四七、一〇一	四九六、二七二	二、〇〇九、〇〇〇	四、三四六、三四九	一〇、二八七、四九二	三七・一	六・四
三十五	三、一五六、六六七	六八、五三八、八八七	五五五、三三八	二、九八五、三八〇	五、三四七、六三八	一一、八四八、六九二	三四・九	五・九
三十六	三、二九二、九二〇	七二、三二八、七〇五	五七二、七三二	一三、八八七、九四四	六、〇九八、六〇〇	一四、八六二、六五五	三三・〇	五・八
三十七	三、九五七、八二八	九二、八二八、二三四	七七七、五六一	一六、一〇六、二六六	六、八六六、八二三	一六、九三三、〇八一	三四・六	六・七
三十八	五、七九九、三三五	一三四、九五〇、一一〇	八三〇、五六六	一七、三七二、五三二	八、〇〇〇、三三二	二〇、五二二、二七六	三九・六	五・七
三十九	五、〇六〇、六六七	一二八、三〇〇、七六五	八二二、九一〇	二〇、七二四、一四五	八、五五八、〇四〇	二二、六四四、七三六	三五・〇	六・〇
四十	五、一五五、一四八	一四二、三六八、九八八	九六六、〇四四	二六、九〇三、〇〇九	九、〇〇七、六七八	二五、二六三、一五九	三四・〇	六・五
四十一	五、三〇一、七〇八	一五二、三六八、九八八	一、〇八一、一〇一	二九、八八三、一〇三	九、五五〇、八三七	二七、六五三、〇三四	三三・三	六・八
四十二	四、九九九、三〇五	一五二、三六八、九八八	九四一、五六九	三三、〇八一、七〇一	九、八八二、五三五	二八、九四七、四六四	三三・四	六・〇
四十三	五、〇三四、七二二	一六五、九九七、五三三	一、〇三七、二二七	三七、九五〇、〇三七	一〇、六五二、一〇九	三一、八四六、六八一	三〇・一	六・三
四十四	五、三〇〇、三二二	一七三、六八八、五九九	一、三〇八、九六一	四四、九六四、四四一	一一、六四四、一八五	三五、五一八、九一〇	二八・九	五・七
大正元	五、三〇七、七四六	一七九、三三三、五三五	一、三三〇、三五五	四九、九五〇、六八六	一二、四四五、六四八	三八、六九四、六〇八	二七・八	六・九
二	五、八二二、八五四	一七五、七二二、九六六	一、四一七、六三四	五一、五九二、三六二	一三、〇四七、〇四二	四一、一七九、六四六	二六・四	七・二
三	四、九三二、一〇九	一六三、〇六六、四九九	一、四三八、六〇八	四九、八七四、五二八	一三、六四四、八四四	四二、四三一、二二三	二四・九	七・三
四	三、五〇七、〇三五	一五二、七九七、五三七	一、二六九、七四六	五〇、五八一、三六一	一三、六四四、八四四	五七、六八七、五七〇	一九・一	六・九
五	七、五四四、三三三	二二三、二七二、五八九	一、三九六、七六〇	六五、三四九、六六六	一五、三三八、二二三	六七、二〇三、〇四五	三〇・九	五・八

六	八、二二二、三二二	二七三、六八八、八六〇	一、六五七、二九九	八七、五五五、〇〇四	一七、〇六六、一〇一	七八、七〇三、六六〇	三〇・三	六・三
七	九、三三〇、一〇〇	三六八、二五五、一六八	一、九七二、一四六	一一、八七四、四三三	一八、五五五、〇四四	九三、六二〇、三九九	三一・一	六・六
八	一〇、四四二、九七四	四八二、六二六、六九六	二、二七二、八六九	二五、七八七、三三二	一九、六〇一、四三七	一〇八、三三三、七八二	三三・四	七・〇
九	一〇、二五七、五六二	五四五、三六九、三三四	二、二九四、六八五	一八、四九九、〇九九	二〇、二七四、七〇六	一三八、五八三、七七七	三一・二	七・〇
十	九、三八三、六〇〇	五〇一、六五三、四九九	二、〇五〇、四〇八	一七、九一一、〇一一	二〇、一三九、八五六	一六八、八九三、四二七	二九・七	六・五
十一	九、八二九、九五五	五五八、五八一、〇〇一	二、一〇一、九九五	一九、五五四、三四四	二〇、一三九、八五六	一五五、五六三、七二八	三〇・八	六・九
十二	一〇、一六九、六〇四	五五二、四九七、九三七	二、一五二、五五二	一九、二二七、〇五五	二〇、七〇三、五九二	一五八、八六〇、三八九	三〇・七	六・八
十三	九、三六六、四四六	五四〇、一四七、七〇三	二、四六五、八〇〇	二七、三七七、六〇三	二二、九七七、一〇一	二二、六三〇、四二二	二六・九	六・八
十四	八、八七七、三七四	五二〇、二四〇、五六三	二、五二八、三三二	二五、二一九、四〇〇	二二、九七七、一〇一	二二、六三〇、四二二	二五・六	七・一
昭和元	八、八三六、〇九三	五〇三、六三〇、一一三	二、五五七、一七九	二二、〇一〇、五三三	二二、七八二、〇四三	二二、九三三、七九七	二五・一	七・四
二	八、七七五、七四六	五二〇、七〇七、七四六	二、七七二、七四四	二二、八二〇、六一〇	二二、六九〇、三〇三	二二、七四九、九四八	二四・三	七・五
三	八、六七六、五七五	五〇九、八二八、〇六七	二、七六六、二五七	二二、〇二五、八六四	二二、六一〇、三〇七	二二、四〇〇、三五二	二三・一	七・四
四	八、五四一、九二二	五〇五、五八一、六六七	二、七八八、三三三	二二、四〇三、二一九	二二、九三三、五二三	二二、四七二、二八二	二三・三	七・二
五	七、五七〇、六七九	四三六、一一一、九七六	二、五八〇、三三七	一九、〇五三、三三五	二六、六〇四、一七五	二二、一六六、三九〇	二〇・六	七・〇
六	六、八七六、〇六四	三八九、〇一九、八〇五	二、三三六、三七七	一六、〇八四、七五九	二六、五三七、八二三	二二、一九二、三七六	一九・三	六・六
七	六、九四六、五五四	四一〇、九〇〇、三四五	二、三三五、七六一	一六、八三八、三三五	二七、九一七、〇三五	二二、五〇四、一九六	一八・七	六・三

備考 大正九年ヨリ同十二年マテノ計數ハ震火災ニ因リ證據書焼失ノ爲概算ニ依レリ

尙参考トシテ昭和七年中ノ郵便爲替受拂高ヲ地方別ニ示セハ左ノ如シ

昭和七年中郵便爲替受拂高地方別表

道府縣名其他	振		拂	
	口數	金額	口數	金額
東	四、五四一、五三〇	八八、一六七、二〇七	五、四六三、五八二	一〇一、〇五四、六九〇
神	八六九、三〇六	一五、九七六、四七七	七〇九、五八一	一三、九七三、三五七
崎	二七五、六九一	六、〇五一、〇二六	三二一、一六八	六、六六九、五〇四
群	三一六、七三九	六、三〇〇、一八六	三三三、三三二	六、二五四、六五六
千	四〇八、三三三	七、八五一、四二二	五二七、三九三	一〇、四二四、八二〇
茨	三六四、七九六	六、九二一、六六四	四四五、八六一	八、二九一、一五四
栃	三一七、八九五	六、五〇五、七七二	三四六、九二七	六、七七二、〇八三
靜	六七二、〇二〇	一三、五九二、三三二	七七五、九四二	一六、一八二、六七二
山	一六九、四五九	三、五五九、八〇三	二三八、六五二	四、三七〇、〇九七
新	六六八、八五六	一三、三七二、五二〇	七九三、八六一	一五、四七一、七一三
宮	四五七、四七六	九、二七八、六三五	五一三、四七六	一一、四二九、七一〇
福	五四三、九一七	一〇、六三三、〇〇六	五五二、二〇六	一〇、九八〇、五九七
岩	四一七、七〇四	一〇、二八二、四一〇	三七八、〇八六	一一、九六一、三七五
青	四三一、三四七	一〇、三八三、〇二九	四〇九、九四二	一三、一四六、七四九
山	三六一、二二七	六、九九三、五六二	三七二、八二四	六、七六四、八四〇

秋長三愛岐福石富大京滋兵奈和德高香岡鳥

歌

田野重知阜井川山阪京都賀庫良山島知山川山取

秋	四一三、〇一八	七、七三六、五三〇	三七六、九九九	七、〇四四、三二三
長	五九九、五七二	一一、七〇六、七七九	六二九、七七三	一一、二九八、三七八
三	四五〇、八六三	八、八五八、九五七	五二四、七二七	一〇、九三九、四六二
愛	一、〇二四、一〇六	二一、五六八、六一三	一、〇二六、一〇五	二〇、六七六、〇八三
岐	四二六、二〇二	八、八三八、二一一	四一七、五一六	八、九二八、八四五
福	二三一、三六五	五、〇四七、五七五	二四八、一一七	五、二四六、五〇一
石	二八三、一八五	五、七五一、八七〇	三七一、四六〇	七、四三八、八一三
富	二五二、八七四	五、八四五、七二〇	三二五、四三八	八、三四三、四一九
大	二、六一三、四六七	五一、二八八、四〇七	二、一七六、四八〇	四一、〇九八、二二四
京	九四四、九一六	一八、二五九、四四七	一、二〇五、七七六	二二、五七七、〇六四
滋	二六〇、四〇二	五、四二四、八九三	二七三、一七九	五、九〇三、八一二
兵	一、六六一、七一六	三六、五三六、四三四	一、三二六、八〇〇	二七、五三二、八三二
奈	二〇三、四四二	四、五三六、五九六	三一七、六七七	六、五八一、六七三
和	三五七、六六六	一〇、二〇二、八一七	四二四、四三六	一三、一九五、四五三
德	二一七、二九五	四、七八八、六一三	二七七、八一	五、九三八、六九三
高	三四六、四二二	七、二六四、七八四	四〇四、二五七	八、六四七、四七九
香	二四三、六九三	五、七〇三、三九三	三三〇、五六一	七、一二六、一三八
岡	五一八、五四一	一〇、五一二、八三九	五五一、九七三	一一、四八三、二五〇
鳥	一九〇、五一六	三、五四九、七〇七	二〇八、九八〇	三、九八六、三三六

島根	三三七、二七七	六、六四〇、四二五	四〇一、九二五	八、四三三、六四一
廣島	九〇二、九六七	一九、二八一、一四五	一、〇二〇、八五五	二一、二七三、三九八
山口	七二五、四二二	一五、五九五、九九九	六八三、四六八	一四、二九一、七五〇
愛媛	四三〇、九八一	九、三七五、三四一	五〇八、七一八	一一、〇〇四、三七五
熊本	五六三、七一〇	一一、六四二、九一〇	六七二、九二六	一三、九九八、三〇五
長崎	七九四、二六一	一六、八三二、七二九	八〇九、八二五	一八、六三八、八八四
福岡	一、五三二、五六六	三一、〇八三、四四五	一、三一三、二〇二	二八、〇〇七、五〇四
大分	四五〇、三九一	九、二七八、一六五	四九四、〇八二	一一、二四三、九三三
佐賀	三二四、八六六	六、六〇一、七九五	四二一、三八〇	七、七九五、八四一
宮崎	三六四、五四七	七、四五〇、一九六	三三一、五九〇	八、九五三、五四二
鹿児島	六九四、九〇三	一五、九五八、〇一九	九一三、四一三	二〇、八一七、七五二
沖縄	一一六、四九三	三、四一八、六一七	一五〇、七九七	三、九〇五、二〇九
北海道	二、三〇六、〇九九	四七、七五八、八二五	一、九一二、三六八	四三、四二四、七三三
樺太	四三一、一九一	一三、四九三、三九四	二〇一、三〇一	九、〇七七、三二六
南洋	五三、八三八	四、六五五、九〇三	八、一三七	三、九二五、四八〇
臺灣	一、〇三八、七五九	二七、四六一、五〇二	五八六、二七四	一五、八〇三、二二二
朝鮮	三、一五三、五〇二	九一、四六四、六九三	二、七二三、四六四	八二、三一七、三四九
東廳管内	九一六、〇八六	二六、一八四、五二六	三五九、七四〇	一〇、五八九、二八二
其他	三五、九三三	二、三二〇、〇〇九	一〇二、九二八	二、一一五、〇八七
計	三七、二二九、三四〇	八一五、七八七、八七七	三七、一九七、二九一	八一五、三四五、四一五

備考 其他ハ補正計數ナリ

第二章 爲替金額

郵便爲替證書ニ對スル現行金額制限ハ

- 通常爲替 金三百圓以内
- 電信爲替 證書一枚ニ付 金五百圓以内
- 小爲替 金二十圓以内

ニシテ通常爲替及小爲替ノ金額ハ錢位未滿電信爲替ノ金額ハ圓位未滿ノ端數ヲ付スルコトヲ得サルモノトス

事業創始ノ際ハ爲替ノ種類ハ通常爲替ノ一種ニシテ其ノ證書一枚ノ金額制限ハ三十圓以下トシ端數ハ錢位ニ止メ且差出人及受取人共ニ同名ノ爲替證書二枚以上ヲ同時ニ振出シ又ハ之ヲ受領スル場合ハ資金ノ都合ニ依リ其ノ振出ヲ謝絶シ或ハ其ノ拂渡ヲ停延スルコトアリシモ後爲替金ノ最低額ヲ厘位ニ改メ或ハ證書一枚ノ最高額ヲ變更シ又ハ同時ニ同一人ニ對スル振出額ノ制限ヲ撤シタル等多少ノ變遷アリタルモ明治十五年十二月郵便條例ノ制定ヲ見ルニ及ヒテ再ヒ證書一枚ノ最高

額ヲ三十圓迄トシ同一差出人ヨリ同一ノ受取人ニ宛テ同一ノ郵便局ニ於テ拂渡スヘキ爲替ノ振出高ハ一日三十圓ヲ超過スルヲ得サルモノトシタリ次テ十八年九月ニ至リ電信爲替及小爲替制度ノ創設ヲ見ルニ及ヒ電信爲替ニ對シテハ圓位未滿ノ端數ヲ付セサルノ外通常爲替ノ規定ヲ適用シ小爲替證書ノ金額制限ハ最初十錢以上三圓迄トシ十錢未滿ノ端數ハ郵便切手ヲ以テ補貼シ得ル制度ナリシモ切手補貼ノ制ハ種々不便アリタルヲ以テ後其ノ制限ヲ一錢以上三圓迄ト爲シタリ爾來一般經濟ノ發達ニ伴ヒ該制限額ヲ高ムルノ必要ヲ生シ三十二年四月以降通常爲替證書及電信爲替證書ノ最高額ヲ五十圓トシ同時ニ同一人ニ對スル振出高ノ制限ヲ五十圓迄ニ改メ三十三年郵便爲替法制定ノ時ニ及ヒテ同時ニ同一人ニ對スル振出高ノ制限ヲ撤スルト共ニ小爲替證書ノ最高額ヲ五圓ニ高メテ利用範圍ヲ擴張セルモ時運ノ進歩ハ更ニ通常爲替及電信爲替ニ對スル最高額ノ擴張ヲ促スニ至リ一般經濟界ノ發達ニ伴ヒ其ノ金額餘リニ低ク利用者ノ不便ヲ除去センカ爲又擴張ノ程度ニ付テハ各局資金並式紙保管上ノ危險等ヲ考慮シ明治四十二年一月ヨリ之ヲ百圓迄ト爲シ次テ大正四年一月ニ至リ更ニ通常爲替及電信爲替ノ最高額ヲ二百圓小爲替最高額ヲ十圓ニ高メ大ニ時勢ノ要求ニ適應スル處アリタルモ其ノ後經濟事情ノ變遷及取引金額並貨幣價值ノ變動ニ伴ヒ之カ擴張ノ要アルヲ認メ大正九年六月現行ノ如ク改正シ同年八月一日ヨリ之ヲ施行セリ

第三章 爲替料金及其收入

現行郵便爲替料金ヲ示セハ左ノ如シ

爲替料	爲替料	爲替料	爲替料
甲、一般爲替料	爲替料	電信爲替料	小爲替料
爲替料 高	通常爲替料	電信爲替料	小爲替料
一 圓迄			三 錢
五 圓迄			五 錢
十 圓迄			七 錢
十五 圓迄			十 錢
二十 圓迄	十五 錢		十三 錢
五十 圓迄	二十五 錢		
百 圓迄	三十五 錢	九 十 錢	
百五十圓迄	四十五 錢	一圓十錢	
二百 圓迄	五十五 錢	一圓三十錢	
二百五十圓迄	六十五 錢	一圓五十錢	
三百 圓迄	七十五 錢	一圓七十錢	
三百五十圓迄		一圓九十錢	
四百 圓迄		二圓十錢	

四百五十圓迄 二圓三十錢
 五百圓迄 二圓五十錢

乙、特殊爲替料

内地朝鮮臺灣樺太南洋群島關東洲及滿鐵附屬地ニ在ル局所ト各其ノ以外ニ在ル局所トノ間ニ取組ム電信爲替料金但シ朝鮮ニ在ル局所ト關東州及滿鐵附屬地ニ在ル局所トノ間ニ取組ムモノヲ除ク

爲替金高 電信爲替料
 二十圓迄 七十錢
 五十圓迄 一圓
 百圓迄 一圓三十錢
 百五十圓迄 一圓六十錢
 二百圓迄 一圓九十錢
 二百五十圓迄 二圓二十錢
 三百圓迄 二圓五十錢
 三百五十圓迄 二圓八十錢
 四百圓迄 三圓十錢
 四百五十圓迄 三圓四十錢

郵便爲替創始當時ノ料金ハ
 五百圓迄 三圓七十錢
 五十圓迄 三錢
 二十圓迄 十錢
 十圓迄 三十圓迄 十五錢

ニシテ多少ノ變遷後明治十八年十月左ノ如ク改メラレタリ

爲替金高 通常爲替料 電信爲替料
 五圓迄 四錢 八錢 別ニ電報料二十錢
 十圓迄 六錢 十錢 同
 二十圓迄 十錢 十五錢 同
 三十圓迄 十五錢 同
 小爲替料金ハ創始以來證書一枚ニ付三錢トシ又中華民國内地間ニ取組ム通常爲替料金ハ十圓迄ヲ十錢二十圓迄ヲ二十錢三十圓迄ヲ三十錢ト定メ又明治二十三年四月電信爲替ニ對スル電報料二十錢ヲ爲替料金ニ包含セシメ之ヲ電信爲替料トナシ別ニ電報料ヲ徵セサルコトトナリシカ明治三十二年四月爲替金額ノ擴張ニ伴ヒ其ノ爲替料ヲ三十圓迄ハ従前ノ儘トシ四十圓迄及五十圓迄ヲ左ノ如クニ定メラレタリ

爲替金額 通常爲替料 電信爲替料 中華民國内地間通常爲替料

四十圓迄	十八錢	四十五錢	四十錢
五十圓迄	二十二錢	五十錢	五十錢

次ニ明治三十三年十月郵便爲替法實施ノ際小爲替金額ヲ五圓ニ擴張シタルモ其ノ料金ニハ改正ヲ加ヘスシテ五圓迄ノ通常爲替料金ヲ削除シ又内地臺灣間電信爲替料ヲ十圓迄ヲ五十錢トシ以上十圓迄ヲ増ス毎ニ十錢ヲ増シ朝鮮ト内地臺灣トノ間ニ取組ム電信爲替料ヲ十圓迄ヲ八十錢トシ以上十圓迄ヲ増ス毎ニ十錢ヲ増スコトニ改正シ次テ明治四十二年一月通常爲替及電信爲替ノ金額制限ヲ百圓ニ高メタルヲ機トシ通常爲替料八十圓迄ヲ六錢トシ以上十圓迄ヲ増ス毎ニ四錢ヲ遞加スルコトニ改正シ以テ從來ノ料金カ不權衡ナル割合ニテ累加セラレタル結果一口ノ爲替ヲ殊更ニ一口ニ分割振出スカ如キ弊ヲ除去シ又電信爲替料ハ五十圓迄ハ從前ノ儘トシ五十圓以上八十圓迄ヲ増ス毎ニ五錢ヲ加フルコトニ定メラレ更ニ明治四十三年十一月臺灣樺太朝鮮及中華民國ニ在ル郵便局所ト各其ノ以外ノ局所間ニ取組ム電信爲替料金ヲ輕減統一セルカ大正四年一月爲替一口金額ノ擴張ヲ機トシ料金ヲ左ノ如ク改定シ且通常及小爲替ニ就テハ特定料金ヲ全廢シテ内地ト同率トシ唯電信爲替ニ付テノミ特定料金制ヲ設クルコトトナシタリ

甲、一般料金

爲替金額	通常爲替料	電信爲替料	小爲替料
一圓迄			二錢

五圓迄		三十五錢	四錢
十圓迄	十錢		六錢
二十圓迄	二十錢	五十五錢	
五十圓迄	三十錢	七十五錢	
百圓迄	四十錢	九十五錢	
百五十圓迄	五十錢		
二百圓迄		一圓十五錢	

乙、特定電信爲替料金

内地朝鮮臺灣樺太關東州及滿鐵附屬地青島守備軍管內又ハ中華民國(滿洲及青島守備)ニ在ル局所ト各其ノ以外ニ在ル局所トノ間及中華民國ニ在ル局所相互間ニ取組ム電信爲替料金但シ朝鮮ニ在ル局所ト關東州及滿鐵附屬地ニ在ル局所トノ間ニ取組ムモノヲ除ク

二十圓迄	五十錢
五十圓迄	八十錢
百圓迄	一圓十錢
百五十圓迄	一圓四十錢
二百圓迄	一圓七十錢

而シテ右改正ニ當リテハ諸外國ノ例ヲ參酌シ通常及電信爲替ノ金額階段ヲ從來ノ半分トシ以テ料
 金計算ノ煩雜ヲ避ケシメ又小爲替ニ在リテハ金額制限擴張ニ伴ヒ負擔ノ公平ヲ主トシ新ニ階級ヲ
 設ケ通常及電信爲替ノ高額振出ニ依ル料金ハ小額ノモノニ比シ低廉ヲ計リタルモノトス
 次テ大正九年三月ニ至リ通常爲替二十圓迄十五錢五十圓迄ヲ二十五錢トナシ以上五十圓迄ヲ増ス
 毎ニ十錢ヲ増シ電信爲替二十圓迄五十錢五十圓迄七十錢トナシ以上五十圓迄ヲ増ス毎ニ二十錢ヲ
 加徴シ又小爲替ハ一圓迄ヲ三錢トナシ以上五圓迄ヲ増ス毎ニ二錢ヲ増シ特定電信爲替料金ハ二十
 圓迄七十錢五十圓迄一圓トナシ以上五十圓迄ヲ増ス毎ニ三十錢ヲ増スコトニ夫々改定セルカ同年
 六月爲替金額制限擴張ト共ニ之ニ伴フ料金率ヲ新ニ規定シ八月一日ヨリ實施セリ是現行ノ料金率
 ナリトス

今郵便爲替及郵便取立金ニ關スル料金ノ收入額ヲ示セハ左ノ如シ
 内國郵便爲替料金收入高累年比較 (△印ハ減ヲ示ス)

年 度	收 入 高	前年度ニ比シ増減割合	備 考
明治三十五年度	七二九、八一四 ^円		
三十六年度	七九九、五八〇	〇・九六	
三十七年度	九三〇、二二三	一・六三	

年 度	收 入 高	前年度ニ比シ増減割合	備 考
三十八年度	一、一一三、一三五	一・九七	
三十九年度	一、二一五、七八〇	〇・九二	
四十年度	一、二八三、一二六	〇・五五	
四十一年度	一、二九〇、三三七	〇・〇六	
四十二年度	一、二六九、四八八	〇・一六	
四十三年度	一、三五六、三二三	〇・六八	
四十四年度	一、三六八、〇五〇	〇・〇九	
大正元年	一、四五〇、七八二	〇・六〇	
二 年 度	一、四七七、三〇四	〇・一八	
三 年 度	一、四三〇、六一五	〇・三一	
四 年 度	一、五一一、一七二	〇・五六	
五 年 度	一、九〇一、八三五	二・五九	
六 年 度	二、三〇九、九四三	二・一五	
七 年 度	二、七四七、五九六	一・八九	
八 年 度	三、二三〇、一五一	一・七六	
九 年 度	四、三一六、四六一	二・五二	
十 年 度	四、六八九、五九八	〇・七九	
十 一 年 度	五、一一三、三〇三	〇・九〇	
十 二 年 度	五、二五一、三六二	〇・二七	

大正五年八月以降郵便取立金ハ
 郵便爲替ヲ以テ送達セララルコ
 トトナレリ

昭和元	十	十	三	四	五	六	七
年	年	年	年	年	年	年	年
度	度	度	度	度	度	度	度
五、二〇八、二〇〇	五、一二五、三六二	五、〇七二、八六八	五、三四四、八〇七	五、三三八、三三九	五、三三三、三八九	四、七四〇、九一六	四、五四八、八四二
△	△	△	△	△	△	△	△
〇・〇八	〇・一六	〇・一〇	〇・五四	〇・〇一	〇・〇五	〇・八一	〇・四一
〇・二七	〇・四一	〇・四一	〇・二七				

備考 大正十年度乃至十二年度ノ計數ハ震火災ニ依リ證據書燒失ノ爲概算ニ依レリ
郵便取立金送達料金收入高累年比較 (△印ハ減ヲ示ス)

明治三十三年	三十四年	三十五年	三十六年
度	度	度	度
一一、九六九、一二〇	三一、三〇三、八〇〇	四一、〇六三、二五〇	五〇、五四四、五三〇
〇・八三	一六・一五	三三・一二	二二・三一

三十七年	三十八年	三十九年	四十一年	四十二年	四十三年	四十四年	大正元	二年	三年	四年	五年	六年
度	度	度	度	度	度	度	度	度	度	度	度	度
五五、二六一、八九〇	七〇、六六四、〇五〇	九九、四一八、五八〇	一〇四、〇一五、六五〇	一一三、六三〇、五二〇	一一九、八七〇、一一〇	一三五、一二四、八〇〇	一四九、三五四、一八〇	一八二、六三六、五七〇	二〇二、四七六、四〇〇	二〇〇、四六七、二四〇	一八四、〇三一、五三〇	六七、二九四、三九〇
〇・八三	二・七九	四・〇七	〇・四六	〇・九二	〇・五五	一・二七	一・〇五	二・二二	一・〇九	〇・一〇	一・一八	六・三四

大正五年八月以降郵便取立金ハ郵便爲替ヲ以テ送達セラルルコトナレリ

第四章 證書ノ有効期間及爲替金國庫

歸屬

郵便爲替證書ノ現行有効期間ハ

通常爲替證書

電信爲替證書六十日

小爲替證書

ナリ當初郵便爲替證書ノ有効期間ハ六箇月ト定メ明治九年十二月ニ至リ之ヲ三箇月ニ改メ明治十五年ノ郵便條例ニ於テハ更ニ之ヲ百二十日ニ改定セルモ明治十八年九月電信爲替及小爲替制度ノ創設ヲ見ルニ及ヒ小爲替證書ノ有効期間ハ六十日トシ電信爲替ニ對シテハ通常爲替ノ規定ヲ適用セリ然レトモ社會ノ交通愈々發達スルニ從ヒ百二十日ノ期間ハ甚タ長キニ失スルニ至レルヲ以テ明治三十三年郵便爲替法制定ニ際シ通常爲替及電信爲替ノ有効期間ハ之ヲ九十日ニ短縮セルモ爾來交通機關ノ普及ト一般經濟界ノ發達トハ更ニ之カ縮少ヲ促シ且從來ノ實況ニ徴シ爲替種別ニ依リ有効期間ヲ異ニスルノ必要ナキノミナラス之ヲ統一スルハ郵便官署ニ於ケル處理ノ敏活ヲ期スル所以ナルヲ以テ大正五年法律第一號ヲ以テ郵便爲替法ヲ改正シ爲替證書ノ有効期間ハ其ノ種別ニ拘ハラス之ヲ六十日トシ同時ニ交通不便地トノ間ニ取組ミタルモノノ有効期間ヲ從來百二十日ナリシヲ九十日ニ改正シ大正五年四月一日ヨリ施行スルニ至リ更ニ大正十一年四月一日ヨリ南洋群島ニ我郵便爲替法等準用セラルルニ到リ爲替證書ノ有効期間ヲ他トノ權衡ヲ計リ百二十日ト規定施行セルカ其ノ後交通機關ノ發達ニ伴ヒ從來交通不便地トシテ特殊ノ期間ヲ設ケタルモノモ漸次其ノ必要乏シキニ至リタルヲ以テ南洋群島以外ハ總テ其ノ有効期間ヲ六十日ニ又毎年十二月一

日ヨリ翌年四月三十日迄ノ不算入期間ハ千島ノ國ト取組ミタルモノノミニ限ルコトニ改メ昭和六年五月一日ヨリ施行セリ

次ニ郵便爲替金ノ國庫歸屬處分ニ關スル制度ハ明治十五年ノ創設ニ係ルモノニシテ當時其ノ期間ハ爲替證書ノ有効期間滿了ノ日ヨリ五箇年トシ當初ノ二箇年内ニ於テ再度爲替證書交付ノ請求ナキトキハ貯金局長新聞紙ヲ以テ之ヲ公布スルノ制ナリシモ之レ甚タ長キニ失シ且其ノ手數亦煩雜ナルヲ以テ現行郵便爲替法ニ於テハ之ヲ三箇年トシ此ノ期間内ニ爲替權利者ヨリ再度爲替證書ノ交付又ハ爲替金ノ拂戻金ヲ請求セサルトキハ其ノ爲替金ハ國庫ノ所有ニ歸スヘキモノトセリ

第五章 特殊取扱制度

第一節 現行制度

(一) 通常爲替證書送達

郵便爲替證書ハ電信爲替ヲ除クノ外差出人ニ於テ之ヲ其ノ受取人ニ送達スルヲ通則トスルモ通常爲替ノ差出人ハ郵便官署ニ對シ特ニ其ノ爲替證書ノ送達ヲ請求シ且之ニ附帶シテ送金ノ目的及自己ノ宿所氏名ヲモ受取人ニ通知スルコトヲ請求スルコトヲ得其ノ取扱料金ハ證書一枚ニ對シ金十錢ニシテ明治三十三年十月以降實施セラレタルモノトス

(二) 爲替證書線引讓渡

郵便爲替證書ハ讓渡シ得サルヲ通則トナスモ一般經濟事情ノ發達ニ伴ヒ銀行業者ト關係アル一般公衆ヲシテ郵便局所ニ就キ爲替金ノ拂渡ヲ受クルノ煩ヲ避ケシムル爲特ニ銀行ニ對シテノミ線引ノ方法ニ依リ之カ讓渡ヲ爲シ得ルコトトシ明治三十四年四月以降之ヲ施行セリ

(三) 線引讓渡ノ爲替證書ニ對スル交換拂渡

本制度ハ手形交換所組合銀行ノ請求ニ應シ交換ノ方法ニ依リ爲替金ノ拂渡ヲ爲ス方法ニシテ其ノ交換拂ニ附スル爲替證書ハ從來線引讓渡ニ係ルモノニ限リシモ大正元年十一月一日ヨリ銀行振宛ノ爲替證書モ同シク交換拂ニ附シ得ルコトトセリ而シテ本制度ヲ實施シタルハ明治三十四年六月東京交換所ニ對シ之ヲ開始シタルヲ始トシ爾後各地ノ手形交換所ニ之ヲ及ホシ現ニ交換拂ヲ取扱フモノ東京外四十二箇所ニ達セリ其ノ名稱及開始年月日左ノ如シ

交換所名	交換拂開始年月日	交換所名	交換拂開始年月日
東京手形交換所	明治三十四年六月一日	大阪手形交換所	明治三十四年七月一日
京都手形交換所	明治三十四年七月一日	長崎手形交換所	大正九年十二月二十日
神戸手形交換所	明治三十四年七月一日	福井手形交換所	大正七年七月二十一日
横濱手形交換所	明治三十六年三月一日	岡山手形交換所	大正十一年八月一日
名古屋手形交換所	明治三十六年三月一日	松江手形交換所	大正十二年二月二十日
金澤手形交換所	明治四十五年六月一日	秋田手形交換所	大正十二年五月二十日

廣島手形交換所	明治四十五年六月十五日	青森手形交換所	大正十二年七月一日
函館手形交換所	大正二年四月五日	仙臺手形交換所	大正十二年十二月二十日
小樽手形交換所	大正二年七月一日	福島手形交換所	大正十三年十一月一日
關門手形交換所	大正三年十月十一日	高岡手形交換所	大正十四年一月二十日
札幌手形交換所	大正五年七月十五日	新潟手形交換所	大正十四年四月十一日
福岡手形交換所	大正八年五月一日	濱松手形交換所	大正十四年六月十五日
静岡手形交換所	大正八年六月十一日	小倉手形交換所	大正十四年七月十七日
熊本手形交換所	大正八年十月一日	鹿兒島手形交換所	大正十五年一月四日
富山手形交換所	大正八年十月五日	宇都宮手形交換所	大正十五年六月一日
旭川手形交換所	大正九年一月二十日	松本手形交換所	大正十五年十二月一日
室蘭手形交換所	昭和二年二月十五日	盛岡手形交換所	昭和五年七月一日
豊橋手形交換所	昭和二年七月一日	弘前手形交換所	昭和五年七月二十一日
久留米手形交換所	昭和二年十一月二十五日	岐阜手形交換所	昭和五年十月一日
尾道手形交換所	昭和四年四月一日	津手形交換所	昭和六年十二月五日
吳手形交換所	昭和四年四月一日	和歌山手形交換所	昭和八年三月一日
松山手形交換所	昭和八年四月一日		

今交換拂實施後ノ成績ヲ示セハ左ノ如シ
郵便爲替交換拂口數及金額表

年次	交換拂渡口數	同上金額	平均一箇月拂渡高口數	金額
明治三十四年六月以降	一三三、七六六	一、一六八、六〇二	一七、六八一	一六六、九四三
三十五年	三四四、四三〇	二、四一六、〇四〇	二八、七〇三	二〇一、三三七
三十六年	四五八、四八〇	三、三〇一、四八七	三八、二〇七	二七七、一二四
三十七年	五二三、二八八	四、四七二、六六八	四三、六〇七	三七二、七二二
三十八年	五〇八、六〇三	七、〇〇八、〇一五	四二、三八四	五八四、〇〇一
三十九年	五一七、二二七	五、〇九六、五三四	四三、一〇二	四二四、七一
四十年	四三六、九四六	四、七四五、九四一	三六、四一二	三九五、四九五
四十一年	四〇三、四〇三	五、七七九、〇〇六	三三、六一七	四八一、五八四
四十二年	三三四、三五二	五、一〇五、七三七	二七、八六三	四二五、四七八
四十三年	三四〇、五二七	三、六〇九、四四〇	二八、三七七	三〇〇、七八七
四十四年	三五九、八七四	五、九八五、三八一	二九、八九〇	四九八、七八二
大正元年	三八四、〇六四	四、五二七、二六六	三二、〇〇五	三七七、二七二
二年	四〇九、七八八	五、一三九、二五〇	三四、一四九	四二八、二七〇
三年	四三五、〇三二	五、五五六、六三九	三六、二五三	四六三、〇五三

昭和元年	二年	三年	四年	五年	六年	七年	八年	九年	十年	十一年	十二年	十三年	十四年
四一六、三五八	一、六八一、七八〇	一、七五九、八二〇	一、八七八、〇八二	一、九二九、四三九	二、〇五九、一四四	二、一八八、三一七	二、〇三三、七三九	一、九三〇、〇五四	一、九五九、二二三	二、〇六二、〇四七	不明	不明	不明
六、二七八、九八一	四五、九五四、八六三	四六、三三六、九三七	四九、九五二、〇三二	五二、〇九〇、三四二	五一、六〇六、七七八	五二、二二四、二七一	四五、四九一、五二二	三九、八二六、四一四	四一、一四〇、七二八	四三、〇一五、四八一	不明	不明	不明
三四、六九三	一四〇、一四八	一四六、四〇二	一五六、五〇七	一六〇、七八七	一七一、五九五	一七七、三六〇	一六九、四七八	一六〇、八三八	一六三、二六九	一七一、八三七	不明	不明	不明
五二三、二四八	三、八二九、五七二	三、八六一、四一一	四、一六二、六六九	四、三四〇、八六二	四、三〇〇、五六五	四、三五二、〇二三	三、七九〇、九五九	三、三一八、八六八	三、四二八、三九四	三、五八四、六二三	不明	不明	不明

備考 大正十一年及十二年ノ計數ハ震火災ニ依リ證據書類燒失ノタメ不明ナリ
 尙昭和八年中ノ交換拂渡高ヲ各交換所別ニ示セハ左ノ如シ
 昭和八年中郵便爲替交換拂各手形交換所別口數及金額表

交換所名	交換拂渡口數	同上金額	平均一箇月拂渡高	
			口數	金額
東京	七五七、一七〇	一四、九六一、二六九	六三、〇九三	一、二四六、七七二
大阪	三二一、六八七	七、〇四五、八五八	二六、八〇七	五八七、一五五
京都	一一六、六七六	二、三八七、一六七	九、七二三	一九八、九三一
神戶	五九、八六四	一、五四五、〇七〇	四、九八九	一二八、七五六
横濱	三六、五〇三	九二三、九六九	三、〇四二	七六、九九七
名古屋	一〇二、〇一一	一、八五二、四六一	八、五〇一	一五四、三七二
金澤	二二、四九〇	三五八、七七三	一、八七四	二九、八九八
廣島	四八、七〇一	一、〇一三、七〇七	四、〇五八	八四、四七六
函館	三五、〇一三	九三五、五二四	二、九一八	七七、九六〇
小樽	三四、四六一	一、一二二、一五五	二、八七二	九三、五一一
關門	三三、二一四	一、〇四六、六〇九	二、六八五	八七、二一七
札幌	五二、一五五	一、〇一、六三九	四、三四六	八四、三〇三
福岡	五七、五八六	一、四七四、一三二	四、七九九	一二二、八四四

交換所名	交換拂渡口數	同上金額	平均一箇月拂渡高	
			口數	金額
熊本	一八、四八二	二八一、六九七	一、五四〇	二三、四七五
山本	二五、九二五	五〇七、二三七	二、一六〇	四二、二七〇
富山	九、〇六三	一五六、八九四	七五五	一三、〇七五
旭川	一九、五三九	三七八、〇七五	一、六二八	三一、五〇六
長崎	二九、一二五	七三九、八〇二	二、四二七	六一、六五〇
福岡	七、二二三	一一八、四四三	六〇二	九、八七〇
岡山	二七、七五三	三八五、一六八	二、三三三	三三、〇九七
松江	一一、四五七	一八二、三〇二	九五五	一五、一九一
秋田	一七、三九五	三三八、五一一	一、四五〇	二六、五四三
青森	二二、六二六	五四六、四五二	一、八八六	四五、五三八
仙臺	三三、七一一	五八一、五三六	二、八一〇	四八、四六一
福島	一一、一九四	二七四、九五二	一、〇一六	二二、九一三
新潟	一、五六八	二四、一四一	一三二	二、〇一一
新潟	一七、二六一	三五二、六六五	一、四三八	二九、三八九
小濱	七、八六一	一〇三、六六二	六五五	八、六三九
小倉	六、八〇二	一三二、五四八	五六七	一一、〇四六
鹿島	四〇、五五〇	九九三、八八四	三、三七九	八二、八二四
宇都宮	六、〇七九	一一九、〇四六	五〇七	九、九二一
松本	三、四五二	五五、二〇九	二八八	四、六〇一

モノハ電報料ニ相當スル金額ニシテ明治十七年三月以降之ヲ施行セリ

(九) 爲替金拂渡猶豫

通常爲替ノ差出人爲替ノ詐取ヲ豫防セムカ爲ニ豫メ爲替金ノ拂渡猶豫ヲ受クル方法ニシテ明治三十三年十月以降之ヲ施行セリ

(八) 爲替金拂渡停止又ハ其ノ解除

通常爲替證書又ハ電信爲替證書ヲ紛失シタルカ又ハ盜難等ニ罹リタル場合ニ於テ爲替金ノ詐取ヲ豫防スル爲之カ拂渡ヲ停止シ又ハ其ノ拂渡停止ノ解除ヲ受クル方法ナリ而シテ其ノ料金ハ郵便ニ依ルモノハ金三錢電信ニ依ルモノハ電信料ニ相當スル金額ニシテ明治三十三年十月以降實施ノ郵便爲替法ニ於テ創設セラレタルモノナリ

(七) 電信爲替至急通報

電信爲替ニ對スル電報ノ至急送信ヲ求ムル方法ニシテ其ノ取扱料金ハ電信爲替料ニ相當スル金額ナリ而シテ本方法ハ明治三十二年四月ヨリ之ヲ施行セリ

(六) 爲替電報及證書別配達

爲替電報及證書ノ急速配達ヲ受クル方法ナリ而シテ其ノ料金ハ郵便別配達料ニ相當スル金額ニシテ明治三十二年四月ヨリ之ヲ施行セリ

(五) 電信爲替證書局留置

旅行等ノ爲其ノ居所不定ノ場合ニ於ケル電信爲替金受領ノ便ヲ圖リタルモノニシテ之等ノ者ニ送金セムトスル者ノ請求ニ依リ電信爲替證書ヲ拂渡局ニ留置キ受取人ノ出頭ヲ俟ツテ交付スルノ方法ニシテ明治四十五年三月以降之ヲ實行セリ



(四) 爲替金拂戻

爲替差出人カ送金ノ必要ヲ認メサルニ至リタルトキ該爲替金ノ拂戻ヲ受クル方法ニシテ若シ證書ノ有効期間ヲ經過シタルカ又ハ爲替證書ヲ亡失毀損若ハ汚斑シタル場合ニ於テハ通常爲替及電信爲替ハ一口ニ付金十錢小爲替ハ一口ニ付金五錢ノ料金ヲ要シ事業創始以來之ヲ實行セリ

(三) 爲替金ノ拂渡又ハ拂戻局變更

通常爲替及電信爲替ノ差出人又ハ受取人カ爲替金ノ拂渡又ハ差出人カ通常爲替電信爲替及小爲替ノ拂戻ヲ受クルニ不便ナルトキ之カ拂渡又ハ拂戻局所ノ變更ヲ求ムル方法ナリ而シテ取扱料金ハ通常爲替及電信爲替ハ一口ニ付金十錢小爲替ハ一口ニ付金五錢ニシテ明治三十三年十月郵便爲替法施行ノ際創設セラレタルモノナリ

(二) 再度證書

證書ノ有効期間ヲ經過シタルトキ又ハ證書ヲ亡失毀損汚斑シタルトキ更ニ證書ノ交付ヲ請求スル方法ニシテ其ノ取扱料金ハ通常爲替及電信爲替ハ金十錢小爲替ハ金五錢ニシテ事業創始以來之ヲ施行セリ

(七) 無料通常爲替

本制度ハ各郵便局所間及各局所ト其ノ官吏トノ間ニ於ケル公務上ノ金員及遞信大臣ニ於テ特ニ必要ト認メタルモノノ間ニ受授スル金員送受ノ方法ニシテ明治十六年四月以降之ヲ振替爲替ト稱シ一般通常爲替以外別個ニ之ヲ計理シタリシカ振替爲替ナルモノハ其ノ性質極メテ不判明ニシテ爲替ノ發受人ト郵便官署トノ權利關係モ亦甚タ不確實ナルニ依リ明治三十七年七月振替爲替ノ制ヲ廢シ之ニ代フルニ無料通常爲替ノ制ヲ定メ右金員ハ無料通常爲替トシテ爲替證書一枚ノ金額ニ制限ヲ付セス且爲替料ヲ要セスシテ其ノ受授ヲ爲シ得ルコトトセリ今其ノ實施後ノ狀況ヲ示セハ左ノ如シ

無料通常爲替振出口數及金額表

年次	口數	金額	平均一口金額
明治十六年四月以降	七二、二六九	二、四三三、〇七六	三三・六五
十七年	一五九、一〇七	五、六七二、六三八	三五・六五
十八年	二二六、七四二	八、七六〇、九〇八	三七・〇一
十九年	三八〇、一〇〇	一七、六〇九、八八二	四六・三三
二十年	三八三、八七五	一六、二〇七、五四三	四二・二二
二十一年	三九九、一〇九	一六、一二六、二九〇	四〇・四一

二十二年	三八〇、一七九	一六、一九三、四二五	四二・五九
二十三年	一三九、〇一四	五、五八二、九八一	四〇・一六
二十四年	五一、三三四	二、三七六、一三四	四六・二六
二十五年	五六、六〇五	二、八〇九、七〇一	四九・七二
二十六年	六〇、一一〇	三、一五〇、四八二	五二・四一
二十七年	六九、二五四	三、一四〇、八七〇	四五・三五
二十八年	六七、四四九	三、四〇四、〇三八	五〇・四七
二十九年	七八、六二〇	四、一五二、〇二九	五二・八一
三十年	七九、〇二〇	四、八九〇、一一一	六一・八八
三十一年	八二、一五八	五、二八九、〇四五	六四・三八
三十二年	一一九、六〇八	七、九六九、八三一	六六・六三
三十三年	一五四、九六一	一〇、五一二、二一〇	六七・八四
三十四年	二〇八、四八八	一四、一八五、七四四	六八・〇四
三十五年	二四四、一四二	一七、三〇一、四六五	七〇・八七
三十六年	一九六、六五二	一四、三六一、九〇九	七三・〇三
三十七年	一八五、九四九	一三、八八八、七二〇	七四・六九
三十八年	一九四、五二三	一五、五〇七、五〇五	七九・七二
三十九年	二九五、八八〇	一七、七六二、五二六	六〇・〇三
四十年	三三二、四二六	一九、九〇七、六一一	五九・八九

昭和元	十	十	十	十	十	九	八	七	六	五	四	三	二	大正元	四	四	四	四
年	年	年	年	年	年	年	年	年	年	年	年	年	年	年	年	年	年	年
三三七、三八四	三四二、七二七	二七三、四三四	二五九、一八八	三七八、七九四	三九八、七三〇	四一九、七一七	四〇二、三〇三	二二七、三九七	三二四、四六五	二九八、九二六	二八〇、二七五	二五三、一五五	二六一、六九七	二六四、二八二	二四九、〇〇三	三一、三一七	三一八、六一九	三〇九、七八六
六八、二一八、九一六	七一、五八七、三五六	五五、一一一、三〇八	五一、三六二、四九二	四七、五五七、四七〇	四八、九二七、四三八	五〇、三四〇、五三九	四三、八四六、七五七	四八、七五二、五五〇	四一、二六六、四五四	三三、七二一、六一七	二八、九六三、九八四	二六、八〇二、〇五二	三〇、二八七、九四八	二九、七三五、〇八三	二八、一一三、九六一	二八、一六五、〇九二	二二、六八六、三二一	一九、〇五〇、〇一七
二〇二、二二〇	二〇八、八八八	二〇一、五九九	一九八、一七	一二五、五五	一二二、七〇	一一九、九三	一〇八、九九	一四四、四四	一二七、一八	一一二、八一	一〇三、三四	一〇五、八七	一一三、九九	一一二、五一	一一二、九一	九〇、四七	七一、二〇	六一、四九

備考 一、大正十年ヨリ同十二年マテノ計數ハ震災ノ依リ證據書燒失ノ爲概算ニ依レリ
 二、昭和五年以前ハ朝鮮ノ取扱數ヲ包含セス

第二節 非現行制度

(一) 制限外高額通常爲替

七	六	五	四	三	二
年	年	年	年	年	年
三八〇、八九四	三六三、三五四	三五二、八九八	三五九、一六四	三五四、三九六	三四八、九五八
七〇、九二一、一四〇	六九、二九〇、九七八	六八、九五二、九六一	七二、一九一、一〇六	七二、六一一、六四二	七〇、四四〇、八八九
一八六、二〇	一九〇、七〇	一九五、三九	二〇一、〇〇	二〇四、八九	二〇一、八六

一般金融機關ノ設備全カラサル地方トノ金員ノ受授ハ主トシテ郵便爲替ノ方法ニ依ラサルヲ得ス
 又爲替金額制限ノ小額ニシテ而モ振替貯金ノ如キ制度未タ開始セラレサル時代ニ於テ專ラ商取引
 上ノ必要ニ應スルカ爲本制度ヲ開始セル所以ニシテ明治三十六年二月以降ノ實施ニ係レリ而シテ
 本制度ハ當初遞信大臣ノ認可ヲ要シタルモ明治三十七年一月以降所轄遞信局長若ハ在外郵便局長
 限リ之ヲ認可スルコトトセラレタリ爾來爲替金額制限ハ百圓ニ擴張セラレ又簡易ナル送金機關タ
 ル振替貯金制度創設セラレ尙大正四年一月ニハ通常爲替一口振出最高額ヲ二百圓ニ擴張セラレ本

制度存置ノ要甚タシク減少セルヲ以テ右制限額擴張ト同時ニ本制度ハ之ヲ廢止スルコトトセラレ
 タリ今本制度施行中ノ成績ヲ擧クレハ左ノ如シ

制限外高額爲替振出口數及金額表

年次	振出口數	同上金額	平均一箇月ノ振出高	
			口數	金額
明治三十六年四月以降	八、二二一 ^口	一、三七五、九〇七 ^円	九一三 ^口	一五二、八七九 ^円
三十七年	一五、八五七	二、五五二、六八二	一、三三二	二二二、七二四
三十八年	三四、九四九	四、三三九、五二七	二、九一二	三六一、六二七
三十九年	二九、一八七	五、〇三〇、〇二二	二、四三二	四一九、七五三
四十年	二八、六一二	五、〇二八、七八四	二、三八四	四一九、〇六六
四十一年	三一、四五〇	五、五七四、七七七	二、六二一	四六四、五六五
四十二年	一二、五九五	三、四八五、五九三	一、〇五〇	二九〇、四六六
四十三年	一四、三四三	四、四五五、〇一五	一、一九五	三七一、二五一
四十四年	一四、五五八	四、三一五、三三二	一、二一三	三五九、六一〇
大正元年	一四、六七一	四、〇九九、四〇九	一、二二三	三四一、六一七
二年	一四、〇八五	三、五一〇、三一六	一、一七四	一九二、五二六
三年	九、九九〇	二、五八三、一一三	八二六	二一五、二五九

(二) 郵便取立金

社會經濟ノ進歩發達ニ伴ヒ貨物ノ轉換愈々頻繁ヲ加フルニ及ヒテハ郵便局所ハ單ニ現金ノ送受ヲ
 媒介スルノミヲ以テ満足スヘキニアラス是ニ於テカ明治二十九年九月代金引換郵便制度ノ創設ヲ
 見ルニ至レリ爾來該郵便物ニ對スル引換代金ノ受授ハ爲替機關ノ媒介ニヨリ郵便爲替トシテ之カ
 取扱ヲ爲セシモ明治三十三年十月郵便法實施後ニ於テハ現金取立委託ニ係ル證券ノ取立金ト共ニ
 郵便取立金トシテ之カ取扱ヲ爲スニ至リ次テ明治四十四年十月現金取立ヲ集金郵便ト改稱シ委託
 シ得ヘキ證券ノ種類ヲ増加シ其ノ取扱方法ニ大改正ヲ加ヘ其ノ料金著シク低減セラレタルヲ以テ
 本制度ノ利用益々激増スルニ至リシカ大正五年ニ至リ同年法律第十七號ヲ以テ郵便法ニ改正ヲ加
 ヘラレ郵便取立金ハ郵便爲替金トシテ處理シ一般ノ例ニ依リ通常爲替證書ヲ發行スルコトトナリ
 同年八月一日ヨリ之カ實施ヲ見ルニ至リ取立金制度ハ茲ニ廢止セラレルコトトナリタリ今取立金
 制度施行中ノ成績ヲ擧クレハ左ノ如シ

郵便取立金受入口數及金額表

年次	受入口數	受入金額	平均一口金額	
			受入金額	平均一口金額
明治三十三年十月以降	一一四、六〇九 ^口	一、〇〇七、三二五 ^円	九 ^円	九 ^円
三十四年	五二五、二六一	四、〇八六、六八三	七 ^円	七 ^円

年次	交換拂渡口數	同上金額	平均一箇月拂渡高
三十五年	六八一、三〇七	五、一三五、二〇六	七・九四
三十六年	八一六、五〇〇	五、八〇九、五八七	七・一二
三十七年	九一二、〇八八	六、六〇〇、三六一	七・二四
三十八年	一、一二〇、四七三	九、〇二七、一七〇	八・〇六
三十九年	一、四一五、一三二	一二、〇二六、七四九	八・五〇
四十年	一、六七四、九三一	一五、六四〇、五三二	九・三四
四十一年	一、八七一、七二八	一九、〇九九、三六三	一〇・二〇
四十二年	一、九二五、四一〇	一八、七〇三、二一五	九・七一
四十三年	二、一五五、六九九	二一、六八七、五一九	一〇・〇〇
四十四年	二、五四三、九二二	二六、七三二、三七七	一〇・五一
大正元年	三、二五八、二四六	三七、九三〇、五九〇	一一・六四
二年	三、七七五、七八一	四四、六七二、〇六六	一一・八三
三年	三、九九一、二三一	四五、四九九、三七〇	一一・四〇
四年	三、五六九、七二二	三八、八二一、五三〇	一〇・八七
五年七月迄	二、一七九、八五二	二五、八〇八、一三四	一一・八四

(三) 郵便取立金取立濟通知書ノ線引讓渡交換拂及便宜拂
 郵便取立金取立濟通知書ニ對シテモ亦郵便爲替證書ト同様線引讓渡、交換拂及便宜拂ノ方法ヲ認メ

線引讓渡ノ交換拂ハ明治三十四年九月以降之ヲ實施シ便宜拂ハ大正元年十一月ヨリ之ヲ實施セル
 カ大正五年法律第十七號ヲ以テ郵便法ニ改正ヲ加ヘラレ郵便取立金ハ郵便爲替金トシテ處理シ取
 立金ニ對シテハ通常爲替證書ヲ發行スルコトナリタルヲ以テ從來ノ取立金取立濟通知書ハ茲ニ
 廢止セラレルニ至レリ今郵便取立金交換拂制度施行中ノ成績ヲ舉クレハ左ノ如シ

郵便取立金交換拂口數及金額表

年次	交換拂渡口數	同上金額	平均一箇月拂渡高
明治三十四年九月以降	一五、一九一	一五三、八二六	三、七九七
三十五年	七四、四五一	六四四、七七八	六、二〇四
三十六年	一〇四、三〇三	七七二、八八七	八、六九二
三十七年	一三二、二五四	九七一、八一〇	一、〇二一
三十八年	一五六、七九九	一、三三五、〇八一	一三、〇六七
三十九年	一六九、八九一	一、五一七、三六四	一四、一五八
四十年	一八一、二六七	一、八五八、三六〇	一五、一〇六
四十一年	一九六、〇五五	二、一五五、三五四	一六、三三八
四十二年	一九一、五六六	二、二三二、〇七一	一五、九六四
四十三年	二〇六、四〇二	二、三一九、五七四	一七、二〇〇

四十四年	二一四、九四〇	二、六一二、六六四	一七、九一二	二一七、七二二
大正元年	二五八、七五三	三、四九九、七九五	一一、五六三	二八八、三一六
二年	二八五、二三六	三、九六八、七〇八	一三、七六九	三三〇、七二五
三年	三二三、〇〇九	四、三九一、五四八	二六、九一七	三六五、九六二
四年	二〇九、二九〇	三、〇五九、二五九	一七、四四〇	二五四、九三八
五年	一〇九、〇九八	一、九七九、八五二	九、〇九二	一六四、九八八
六年	五	七七	一	六

(四) 郵便官署國債募集

郵便官署ニ於ケル國債募集事務ハ曩ニ明治三十七年日露戰役當時之カ規定ヲ設ケ郵便爲替ノ方法ヲ以テ取扱ヒタルコトアルモ是一時的ノモノニシテ爾來其ノ取扱ヲ見サリシカ民間ニ散布セル零細ノ資金ヲ吸收シ且貯蓄獎勵ノ一端ニ資センカ爲郵便官署ヲシテ國債募集事務ノ取扱ヲ爲サシムルノ最モ必要ナルヲ認メ大正七年關係部局ト交渉シ郵便官署國債募集取扱規則ヲ制定シ郵便爲替ノ方法ニ依リ取扱フコトトシ同年八月六日發布ト共ニ即日施行セラレ且同月募集ニ係ル臨時國庫證券ハ號ヨリ之カ取扱ヲ開始セルモ更ニ本取扱ハ之ヲ振替貯金ニ依ル特別取扱トナスノ便利ナルヲ認メ新ニ國債募集賣出及元利金支拂郵便振替貯金特別取扱規則ヲ制定シ大正八年六月省令第六十七號ヲ以テ發布シ同年七月十一日ヨリ之ヲ實施セル結果郵便爲替ニ依ル國債募集ノ制度ハ茲ニ

廢止セラレタリ今郵便爲替ニ依ルモノノ取扱高ヲ示セハ左ノ如シ

種目	募集年月	口數	金額
臨時國庫證券(は號)	大正七年八月	九三九	五六九、五二五
五分利國庫債券(は號)	大正八年二月	二、五三八	一、二三四、九〇〇
五分利國庫債券(に號)	大正八年七月	一、七四九	九六六、一二五
計		七、二二六	二、七七〇、五五〇

(五) 爲替金居宅拂

本制度ハ爲替受取人ノ利便ヲ増進スル爲メ爲替差出人又ハ受取人ノ請求ニ依リ受取人ノ居宅ニ就キ爲替金ノ拂渡ヲ爲スモノニシテ明治三十三年一月以降之ヲ實施セリ其ノ創始當時ニ在リテハ一口ノ取扱ニ對シ通常爲替及電信爲替ハ金四錢小爲替ハ金二錢ノ料金ヲ徴シ且特ニ指定シタル郵便局區内ニ居住スルモノノ受取ルヘキ郵便爲替ニ對シテノミ之ヲ許シ其ノ範圍狹少ニシテ之ヲ利用スルモノ甚タ尠ナク殆ント有名無實ノ觀アリタルヲ以テ明治四十二年十二月ニ至リ全國各郵便局ニ於テ之ヲ取扱フコトトシ尙一口ノ取扱料金ヲ通常爲替及電信爲替ハ金五錢小爲替ハ金三錢ニ改メタルモ大正九年四月ヨリ更ニ通常爲替及電信爲替ヲ金十錢ニ小爲替ヲ金五錢ニ高メタリ然ルニ本制度ヲ利用スル者ハ比較的僅少ニシテ且大正八年以降其ノ取扱數漸次減少ノ傾向ヲ示シツツア

ル一面行政整理ノ一端トシテ大正十四年一月以降本制度ハ廢止セララルコトトナリタリ今爲替金
 居宅拂施行中ノ成績ヲ舉ケレハ左ノ如シ
 爲替金居宅拂取扱口數表

年次	居宅拂口數	同上		平均一箇月口數
		電信爲替	常爲替	
明治三十三年十月以降	七、六九二	七、三三二	三、七〇	二、四四一
三十四年	一九、五六八	一八、八七九	六八九	一、五七三
三十五年	二一、七六七	二一、二一一	五五六	一、七六八
三十六年	二〇、八九一	一九、八四一	一、〇五〇	一、六五三
三十七年	二五、二七五	一八、七四七	六、五二八	一、五七三
三十八年	二八、五九九	一七、〇三八	一、五六一	一、四二〇
三十九年	一六、九二一	一三、一八八	三、七三三	一、〇九九
四十一年	一三、一五七	一一、九一〇	一、二四七	一、一五四
四十二年	二二、〇九五	二一、七一	三八四	九、九三
四十三年	七二、一九九	七一、六二一	五七八	一、八〇九
四十四年	七六、一七〇	七五、七七二	三九九	五、九六八
大正元年	六六、〇六三	六五、五五一	五二二	六、三一四

年次	居宅拂口數	同上		平均一箇月口數
		電信爲替	常爲替	
二十二年	六五、七九五	六四、六二五	一、一七〇	五、三八六
二十三年	五四、九四七	五三、八一	一、一三六	四、四八四
二十四年	五三、五四一	五三、三三三	一、八八	四、四四六
二十五年	六二、四七五	六二、〇九七	三七八	五、二五八
二十六年	七三、五八八	七二、八七一	七二七	六、〇七三
二十七年	七七、二〇八	七六、五三七	六七一	六、四三七
二十八年	六八、九四九	六八、七九四	一五五	五、七三三
二十九年	六五、五九七	六五、〇四六	五五一	五、四二〇
三十年	六四、八七一	六三、六八五	一、一八六	五、二二三
三十一年	六一、二三八	六〇、一一九	一、一一九	五、〇一〇
三十二年	五八、八五〇	五七、七七四	一、〇七六	四、八一五
三十三年	四七、四五三	四七、〇二八	四二五	三、九一九

備考 大正十年ヨリ同十二年マテノ計數ハ震火災ニ依リ證據書燒失ノ爲概算ニ依レリ

(六) 布米通常爲替

本制度ハ布哇及米國ニ於ケル本邦出稼人カ横濱正金銀行ヲ介シテ本邦内地へ送金スル方法ニシテ
 内國郵便爲替ノ特別取扱ノ一種ニ屬シ明治二十二年一月始メテ布哇出稼人ノ爲ニ之ヲ開始シ次テ
 明治二十六年五月以降之ヲ在米出稼人ニ及ホセリ而シテ創始當時ニ在リテハ在「ホノルル」府帝國領

事館ニ於テ送金ノ委託ニ應シタルモノニシテ該領事館當該爲替金ノ内譯表ヲ調製シ之ヲ貯金局ニ送付シ同局ニ於テハ之ニ依リ爲替證書ヲ發行シ其ノ受取人ニ送付シタリシカ領事館ハ明治二十五年九月以降爲替振出事務ヲ橫濱正金銀行ニ移シ又貯金局ハ明治三十八年十一月以降該證書發行事務ヲ橫濱正金銀行内郵便局ニ移シ之ヲ取扱ハシムルコトトセリ又明治三十一年八月以降數箇年間京濱銀行ニ於テモ橫濱正金銀行ト同一ノ方法ニ依リ布哇出稼人ノ爲ニ此ノ特別取扱ヲナセリ而シテ此ノ布米爲替ノ一般内國通常爲替ト異ナル要點ハ證書一枚ノ金額ニ制限ヲ付セサルト現金ヲ以テ料金ヲ納付セシムルトニ在リ今明治二十五年以降ニ於ケル取扱ノ狀況ヲ示セハ左ノ如クナルモ大正二年四月以降橫濱正金銀行ニ於テ郵便振替貯金ヲ利用シ送金スルコトニ改メタル結果其ノ取扱ナキニ至レリ然ルニ昭和四年十二月橫濱正金銀行内郵便局ヨリ申出ニ依リ偶々四回ニ互リ千三十口金額八萬九百餘圓ノ振出ヲ見其ノ後亦利用中止ノ状態トナリタルヲ以テ業務整理ノ趣旨ニ鑑ミ昭和六年八月一日以降本制度ヲ廢止セリ大正二年迄ノ取扱高左ノ如シ

布米通常爲替取扱口數及金額表 (△印ハ減ヲ示ス)

年次	口數	金額	前年ニ比シ増減割合		平均一口金額
			口數	金額	
明治二十五年	七、八四六	三八一、五八〇 ^円	割	割	四八・七六 ^円

二十六年	一四、四二〇	七三四、四八七	△	△	五〇・九四
二十七年	一六、六〇四	九三三、四五七	△	△	五六・二二
二十八年	一六、〇四五	八四七、六四〇	△	△	五二・八三
二十九年	一八、五一四	一、〇六四、三八三	△	△	五七・四九
三十年	二二、四六七	一、三一九、九五〇	△	△	五九・二〇
三十一年	二二、五〇五	一、一九三、二二三	△	△	五三・〇二
三十二年	四四、四三七	二、四八四、九二〇	△	△	五五・九二
三十三年	四二、一六一	二、六六三、六六六	△	△	六三・一八
三十四年	五七、〇七二	四、一八四、六八一	△	△	七三・三二
三十五年	四六、四八四	三、六六七、五九二	△	△	七八・九〇
三十六年	四〇、五七二	二、九〇六、八一四	△	△	七一・六五
三十七年	二七、五〇三	一、八八〇、一三六	△	△	六八・三六
三十八年	二八、七四六	二、〇三九、九〇三	△	△	七〇・九六
三十九年	三〇、六一一	二、四三二、一三三	△	△	七九・三二
四十年	三五、五五三	二、九五五、九七二	△	△	八三・一四
四十一年	三一、五四九	二、五七一、九七三	△	△	八一・五二
四十二年	三一、一三三	二、六八六、二〇六	△	△	八六・二八
四十三年	三六、四三〇	三、二九三、三〇五	△	△	九〇・四〇
四十四年	三四、二七四	二、六〇六、七五五	△	△	七六・〇六

大正元	三、五〇、一三三	二、四、五七、四七九	〇・二二	〇・五七	七〇・一九
二年三月迄	五、二六〇	三、二四、三八二	八・四七	八・六八	六一・六七

備考 明治二十二年ヨリ明治二十四年ニ至ル三箇年ハ其ノ取扱高不明ニ付之ヲ略ス

第六章 取扱局所

郵便爲替業務ハ明治八年創業ノ當時ニアリテハ内地郵便局二百二十二箇所ニ於テ之カ取扱ヲ爲シタルニ過キサリシカ爾來事業ノ増進ニ伴ヒ漸次取扱局所ヲ増設シ實施後十年ノ星霜ヲ經タル明治十七年ニ於テハ其ノ數八百八十六局所トナリ次テ明治二十九年八月臺灣ニ同三十九年八月關東州ニ同四十年四月樺太ニ同四十三年九月朝鮮ニ又大正十一年四月南洋群島ニ我郵便爲替法等施行セラレルニ及ヒ之等各地ニ郵便局所ヲ新設シテ爲替業務ノ開始ヲ見ルニ至リ近ク大正十五年九月ニハ郵便取扱所設置ノ制發布セラレ同所ニ於ケル爲替業務ハ小爲替ノミヲ取扱フコトトナレリ又海外ニ在リテハ明治十三年五月朝鮮釜山郵便局ニ同十五年一月中華民國上海郵便局ニ爲替事業ノ開始ヲ見タルヲ嚆矢トシ爾來朝鮮及中華民國各地ニ帝國郵便局所ヲ増設シ爲替事務ヲ開始セラレタルモ大正十年華府會議條約ニ依リ大正十一年十二月在青島本邦郵便局ヲ又大正十二年一月在中華民國本邦郵便局所ヲ撤廢セラレタリ而シテ郵便爲替ハ明治三十三年郵便法實施以前ニ在リテハ特ニ指定シタル郵便局ニ限り之ヲ取扱ヒタリシモ同法實施後ハ特殊ノ事由アル場合ヲ除クノ外總テ

ノ郵便局所ニ於テ爲替事務ヲ取扱フコトトナレリ今昭和八年十二月ニ於ケル郵便爲替取扱局所ヲ見ルニ内地、臺灣、關東州及滿鐵附屬地、樺太、朝鮮及南洋ヲ通シテ其數實ニ一萬一千六百局所ノ多キニ達セリ其ノ細別左ノ如シ

郵便爲替取扱局所表 (昭和八年十二月末現在)

地方別	郵便局所數	一局所平均受持方料	一局所平均受持人口
内地	九、九三〇	三六・二五 ^{方料}	六・三七六
臺灣	六一六	二〇・二九八	二六・四九〇
關東州及滿鐵附屬地	一七八	四九・三八	一六・七七九
樺太	七六	四八一・二〇	三・九〇九
朝鮮	七五	二八〇・四八	二六・一七五
南洋	七五	二三八・七六	七・七三六
計	一一、〇四三	五八・三四	八・〇七一

備考 一、×印ハ郵便取扱所トス

二、人口ニ對スル割合ハ内地ハ昭和八年十月一日現在推計人口臺灣關東州及滿鐵附屬地ハ昭和六年十二月末現在並朝鮮樺太ハ昭和七年十二月末現在各所管官廳ノ調査人口南洋ハ昭和五年十月一日現在國勢調査ニ依ル

第七章 資金ノ運轉

第一節 据置運轉資本

政府ハ明治八年爲替業務創始ノ際其ノ開始地ノ狀況ニ應シ一箇所ニ五百圓乃至三百圓内外ノ割合ヲ以テ資金ヲ取扱場所ニ配付シ置キ合計三萬一千五百圓ヲ以テ運轉資金ニ充テタリシカ業務開始後各地方ヨリ爲替業務開設ヲ希望スル者多ク本資金ニ不足ヲ來シ爲ニ事業創始後未タ二箇月ヲ經過セサル同年二月ニ於テ三萬圓ヲ増加シ爾後同年三月十萬圓ヲ又六月ニ十五萬圓ヲ増シ合計三十一萬一千五百圓ヲ以テ据置運轉資本トセリ爾來事業ノ發達ニ伴ヒ各局ニ於ケル各種ノ受入金ハ直ニ之ヲ各種ノ拂渡金ニ充當スルコトヲ得ルニ至リタルノミナラス郵便貯金ノ著シキ發達ハ中央ニ廻收スル資金ヲ潤澤ナラシメ貯金現在高ハ十億餘萬圓ノ巨額ニ上リタルヲ以テ前記ノ据置運轉資本ハ特別會計ノ上ニ其ノ名ヲ存スルニ止マリ實際ニ於テハ事業ノ經營ニ關シ殆ント其ノ必要ヲ見サル爲大正十四年三月大藏省預金部制度ノ改正ニ伴ヒ同月二十八日法律第十三號大藏省預金部特別會計法發布ヲ見其ノ實施ト同時ニ從來ノ明治二十三年法律第二十一號郵便爲替金郵便貯金郵便取立金特別會計ノ件ハ茲ニ廢止セラレタル結果斯業創始以來五十年ノ歴史アル据置運轉資金モ亦終ニ廢止セラレテ一般歳入金ニ編入セララルルニ至レリ

第二節 資金運轉狀況

事業ノ發達ニ從ヒ各種ノ受入金ハ各種ノ拂渡金ニ充當シ得ルニ至リタリト雖モ之ヲ一部局ニ就テ見レハ常ニ受入ノ多額ナル局アリ或ハ常ニ拂渡ノ多額ナル局アリテ其受拂ノ狀況ヲ同フセサルノミナラス郵便貯金ノ如キ之ヲ中央ニ廻收シテ運用利殖ヲ講セサルヘカラス是ノ故ニ各局ニ於ケル資金ノ缺乏ニ對シテ速ニ之カ充實ヲ圖リ資金ニ過剩ヲ生スルトキハ速ニ中央ニ廻收スルノ方法ヲ講スルハ獨リ事業經營上必要ナルノミナラス財政及經濟上ニ及ホス影響甚タ大ナルヲ以テ政府ハ銳意ノ力運轉ノ敏活ヲ計リ資金受授ノ方法ニ關シ從來種々ノ改正ヲ加ヘタリ今試ニ明治三十一年度以降ニ於ケル郵便貯金現在高ト大藏省預金部寄託高トノ比較及郵便局ニ於ケル留置資金額ヲ見ルニ左表ノ如シ

郵便貯金現在高及大藏省預金部寄託高比較並各局資金留置高調書 (△ハ不足)

年次	郵便貯金現在高	大藏省預金部寄託高	現在高ニ對スル寄託高	各局平均留置高	備考
明治三十一年度	三三、三七、三五 ^四	三三、五四、四八 ^四	△	一、五四、三八 ^四	通運會社ノ請負ヲ解約セリ金庫ト逆爲替ニ依リ資金受領ノ途ヲ開ケ
三十二年度	三三、五二、一〇〇	三三、五九、六三	△	一、八七、三五	
三十三年度	三三、六九、一三五	三三、四〇、五九	△	二、〇四、二八	
三十四年度	三五、九六、三三	三五、七六、五〇	△	一、五四、六七 ^五	

三十五年度	二七、〇七、一九六	二八、一九七、七九一	一、〇九〇、五九五	一、三六、一八六	一、〇八四、六九三	歳入歳出金ノ繰替受拂 制度ヲ實施セリ
三十六年度	三〇、九五、九三五	三〇、九三三、五四四	一九、四二一	一九、四二一	六九六、五八九	夜行便ヲ利用シ過超金 即日納付ヲ勵行セリ
三十七年度	三五、七四五、八八九	三六、〇二二、六六六	二七五、七二七	二七五、七二七	六五五、一三四	
三十八年度	四八、三九五、二二七	四九、七五五、三三三	一、三九九、九一五	一、三九九、九一五	八七〇、二九六	
三十九年度	六三、一〇五、八六〇	六五、三三三、四二二	二、一七、五七一	二、一七、五七一	九七五、五三〇	
四十年度	八六、二四、四四一	八九、一五九、一八二	二、九四四、七四一	二、九四四、七四一	一、〇四七、一五六	
四十一年度	一〇一、一三三、九五〇	一〇五、六九二、〇六〇	三、四五八、一一〇	三、四五八、一一〇	一、〇四七、一五六	
四十二年度	一二四、五三三、六三四	一二六、六〇四、七三八	二、〇七、一一四	二、〇七、一一四	九三三、四〇五	
四十三年度	一四九、〇三九、六三三	一五八、〇三三、五三三	九、〇〇八、〇三八	九、〇〇八、〇三八	一、〇三六、三三三	
四十四年度	一七七、五五三、一五〇	一八六、一五三、一四七	八、五九八、九九七	八、五九八、九九七	一、一八六、九四六	
大正元年度	一九五、二七六、二七五	二〇四、二六六、四四九	八、九九〇、一七四	八、九九〇、一七四	一、一五、四二七	
二年度	二〇七、八八、九六五	二〇六、四七三、六五八	一、三五五、三〇七	一、三五五、三〇七	一、二九二、二四五	
三年度	一九九、八〇、五六二	二〇九、五九八、一七〇	九、七四七、七〇八	九、七四七、七〇八	一、五〇六、〇三九	
四年度	二二四、四四六、五六六	二二九、〇五五、五三二	二四、八〇八、九四六	二四、八〇八、九四六	一、六六五、九五五	
五年度	二八二、四〇五、六一六	二八一、九五一、〇三六	四五四、五八〇	四五四、五八〇	一、〇一九、五五三	
六年度	四二、六三七、六五一	四一〇、八二九、三三九	八〇八、三三三	八〇八、三三三	一、三六〇、二九六	
七年度	五五〇、七九、五七〇	五五一、五七六、三三七	八五六、七六七	八五六、七六七	二、四八五、四六〇	
八年度	六九〇、四四〇、二九四	六九一、〇五七、三三九	六二六、九四五	六二六、九四五	三、三七、九六四	
九年度						

歳入歳出金ノ繰替受拂
制度ヲ實施セリ
夜行便ヲ利用シ過超金
即日納付ヲ勵行セリ

十年度	一、一五六、一三八、三三九	一、一六六、五〇八、九四〇	一〇、三七〇、五七五	四、七九八、五五七	
十一年度	一、一七六、二六六、五二九	一、一八八、六〇三、〇九六	一一、三六五、五七七	四、六九七、八二二	
十二年度	一、一九八、五七九、四〇四	一、二〇三、七〇四、二七五	五、一二四、八七一	四、五六五、一一八	
十三年度	一、五二九、〇四六、一六九	一、五三一、七八四、一八四	二、七三八、〇二五	三、八一、五七六	
昭和元年度	一、七六四、四二八、五〇二	一、七六八、九三七、七三四	四、五〇九、二二三	三、八六〇、〇三三	
二年度	二、〇四一、九五〇、一一〇	二、〇三七、〇六六、〇〇七	四、八八四、一〇三	四、三六二、五四六	
三年度	二、三六四、五八三、九四〇	二、三五三、七五〇、五九六	一一、八三三、三四四	四、四二四、〇三三	
四年度	二、六四一、〇一〇、八三九	二、六四一、五六一、二七五	五、五〇〇、四三六	四、五四九、二四五	
五年度	二、八五、八六九、九五四	二、八六〇、五四三、一四〇	四、六四四、一八六	五、二〇六、一五三	

震火災ニ依リ證據書燒
失ノ爲不明ナリ

備考 一郵便貯金現在高及大藏省預金部寄託高ハ總勘定簿ニ於ケル毎日ノ殘高ヲ又全國郵便局一日平均留置高ハ各月末日ニ於ケル全國郵便局現在高ヲ平均シタルモノナリ
二明治三十八年度以降ノ郵便貯金現在高ハ郵便振替貯金現在高ヲ包含ス
前表ニ依リ之ヲ觀ルニ明治三十四年度以前ニ在リテハ大藏省預金部寄託高ハ郵便貯金現在高ニ及ハサリシモ明治三十五年度以降ハ之ニ反シ大藏省預金部寄託高ハ郵便貯金現在高ヲ超過スルニ至リ又各局留置高ハ事業ノ發達ニ伴ヒ各種受拂高増加スルニ拘ハラズ却テ減少シ三十七年度以降ニ

於テハ殊ニ其ノ著シキヲ見ル是レ主トシテ資金受授方法ヲ改正シタル結果ニシテ即チ三十三年度以前ハ各局資金及過剰金ハ專ラ通運會社ニ託シテ月二回上下二期ニ納付及交付シ尙各局ニ一定ノ資金ヲ据置カシムルノ制ヲ採リシモ三十四年度ニ至リ通運會社ノ請負ヲ解除シ郵便機關ヲ利用シ所謂現金遞送便ヲ開始シ尙過剰金定期納付ノ方法ヲ日々納付ニ改メタルカ爲資金ノ運轉著シク敏活ト爲リ從來徒ラニ通運會社及各局ノ金櫃ニ死藏サレタル資金ヲモ預金部ニ廻收シ得ルニ至リ遂ニ寄託高ノ貯金現在高ニ超過スルヲ見タルニ至リタルモノナリ又三十七年度以降ニ於テ各局ノ留置資金ニ著シキ減少ヲ示スハ從來遞送中ノ事故發生ヲ豫防スルカ爲夜間ニ於ケル現金遞送ヲ避ケシメタルモ如斯ハ通貨ノ活用ヲ殺クノ虞アルヲ以テ三十七年度以降ハ夜間ヲ利用シ之カ遞送ヲ爲サシムルニ至リタルニ因ラスンハアラス然ルニ最近數年間ノ各局資金留置高ハ漸次増加ノ趨勢ヲ示シツツアリ之レ畢竟歐洲戰亂後ニ於ケル一般經濟事情及貨幣價值ノ激變ニ伴ヒ郵便官署ノ受拂金額ハ著シク増加シ一面各種事業ノ發達ニ伴ヒ受取金額ノ増嵩ヲ來シタルニ因ルモノノ如シ

昭和九年二月二十四日印刷

昭和九年二月二十六日發行

貯金局

579
32

