

特7
272

重修政和經史證類備用大觀本草
卷八



国立国会図書館 タイトル『重修政和經史證類備用本草卷4, 6-26』 請求記号 特7-272

ガラス使用

特 7
15
272

州之部

證類本草

八



国立国会図書館 タイトル『重修政和經史證類備用本草卷4, 6-26』 請求記号 特7-272

ガラス使用

二十二種陳藏器餘

凡墨蓋子已下並唐慎微續證類

乾薑

葛根

苦參

通草

瞿麥

百合

白芷

狗脊

汁葉花附

鸞覆子通脫木續注

麥葉續注

紅百合續注

葛粉

當歸

芍藥

玄參

知母

淫羊藿

石龍芮

附今

生薑

元附乾薑下今分條

枳椇

麻黃

蠶

秦朮

貝母

黃芩

茅根

實莖葉附

桑

耳實

倉耳也葉附

實

馬藟子是也花葉等附

膠音

茅花茅針屋茅續注

死

紫參

單解

接

石香葉

兜納香

大瓠藤水

優殿

浦八切葉八切葉續附

附今

二十二種陳藏器餘

風延母

筋子根

土落草

紫草

白鮮皮

藁本

杜蘅

大青

前胡

酸漿

石韋

白薇

女萎

根續注

石皮瓦韋續注

附唐

耕香

土羊

俶菜

必似勤

胡面莢

海蘊

百丈青

斫合子

獨自草

金釵股

博落迴

毛建草

數低

仰盆

離鬲草

盧藥

乾薑



乾薑味辛溫大熱無毒主胃滿欬逆上氣溫中止血出

汗逐風濕痺腸辟下痢寒冷腹痛中惡霍亂脹滿風邪

諸毒皮膚間結氣止唾血生者尤良臣禹錫等謹按唐本又云治風治氣

止血宣者絡脉微汗久服令眼暗

圖經薑條下

外臺秘要治霍不痊乾薑高良薑等分為末錢冰一中盞煎至十分服

又方治卒心痛乾薑為錢

千金方治鼻以乾薑錢

肘後方治陰易病身重小腹急熱心衝胃膈頭重不

汗得解

又方治眼翳青色者為錢十枚

大規本草

又方治虎咬人乾薑

又方治蝮螫人

王氏博濟方

唐利方

又方治鼻衄出血乾薑

孫真方

隼驗方

又方治咳

傷寒類要

可治五令

汗行簡子

足傳

溫州生薑



涪州生薑



生薑味辛微温主傷寒頭痛鼻塞效逆上氣止嘔吐

服去臭氣通神明生健為川谷及荊州揚州九月採

為之使殺半夏菖若毒惡黃芩黃連天鼠糞陶隱居云

乾薑今惟出臨海章安兩三村解作之蜀漢舊美荆

者皂莢炮去皮子取肥大無疵者桂心紫色辛辣者削
去皮三物並別搗下篩了各稱等分多少任意和合後
更搗篩一大如梧子不食之先後嗽發即服三五服
丸稍加油膩腥熱麵其効如神刻在淮南李同幕府
藥食葱油鹹醒熱麵其効如神刻在淮南李同幕府
李每進冷藥若不見此方或用藥熱燥即不肯服故凡
救多進冷藥若不見此方或用藥熱燥即不肯服故凡
多效試之信然李卿換白髮方云刮老生薑皮一大升
於蠶中以文武火煎之不得令過沸其密固濟勿令通
者尤佳更不須洗刷便以薑皮置鍋中密固濟勿令通
氣急如其人稍疲即換人看火一復特即成置於藥鉢
火極研之李云雖曰一復時若火候勻即至日西藥成
矣使時先以物點取如麻子大先於白髮下點藥訖
然後拔之再拔以手指熟熱之令
入肉第四口當有黑者生神効
食療 生薑溫去痰下熱除壯熱治轉筋心滿去胃中
食療 生薑溫去痰下熱除壯熱治轉筋心滿去胃中
子殼生地黃汁少許蜜一匙頭風和水三合頓服立差又
皮寒性溫作屑末和酒服治偏風又薑汁和杏仁汁煎

成膏酒調服或水調下
善下一切結實衝膈

外臺秘要 治霍亂注痢不止轉筋入腹欲死生薑
又方 合蜜一匙頭煎令熟溫服如此三服立効

又方 治咳嗽生薑四兩裹作燒餅熟煨空心喫不過兩二度

又方 治乾噦若手足厥冷宜食生薑此是嘔家聖藥
千金方 治乾噦若手足厥冷宜食生薑此是嘔家聖藥

又方 治乾噦若手足厥冷宜食生薑此是嘔家聖藥

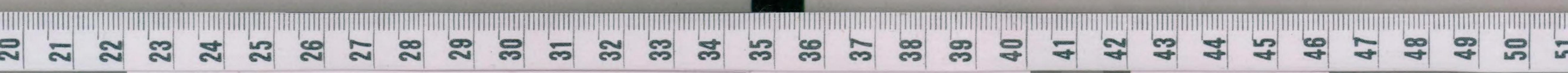
又方 治乾噦若手足厥冷宜食生薑此是嘔家聖藥

又方 治乾噦若手足厥冷宜食生薑此是嘔家聖藥

又方 治乾噦若手足厥冷宜食生薑此是嘔家聖藥

又方 治乾噦若手足厥冷宜食生薑此是嘔家聖藥

肘後方 薑一斤切以水七升煮取二升分作三服



經驗方 善治狐臭用生薑汁塗腋下絕根本

梅師方 治霍亂吐下不止欲死生薑五兩牛兒屎一升切薑以水四升煎取二升分溫服

又方 治腹瀉不能服藥煨生薑綿裹內下部中冷即易之

孫真人 薑四兩煎湯沐浴

孫真人 食忌 正月之節食五辛以辟厲氣一日薑

又方 八月九月食薑至春多眼患損壽減筋力

食醫心鏡 醋漿七合於銀器中煎取四合空腹和泮旋

甲之 又生薑歸五藏理傷寒頭痛去痰下氣通汗除鼻

塞欬逆上氣止嘔吐去骨熱腎膈中臭氣除風和傷寒

調和飲食湯壺居士云薑熱腹內長蟲以食令人少智惠傷心性

兵部手集 治反胃羸弱不欲動弓薑二斤爛搗絞取汁作餅粥服作時如葛粉粥法

楊氏產乳 胎後血上衝心生薑五兩切以水八升煮三升分三服

唐崔魏公 鉉夜暴亡有梁新聞之乃詐之曰食毒僕薑取汁折齒而灌之活

衍義曰 生薑治暴逆氣嚼三兩包子大下噉定屢服二袋

愈暴赤眼無瘡者以古銅水刮淨薑上取汁於承唇內

目熱淚出今日點來日愈但小兒甚懼不啗疑已試良驗

滁洲菘耳



大觀本草
葉切私以
耳實味苦甘温葉味苦辛微寒有小毒主風頭

寒痛風濕周痺四肢拘攣痛惡肉死肌膝痛溪毒又服
益氣耳目聰明強志輕身一名胡菜一名地葵一名菘

音一名常思生安陸川谷及六安田野實熟時採

此是常思菜倉土行切人皆食之以葉覆麥作黃衣者

一名羊負來昔中國無此言從外國逐羊毛中來方用

亦甚稀唐本云蒼耳三月已後七月已前用日乾為

散夏水服冬酒服主大風癩癢頭風濕痺毒在骨隨日

三服九服或癢汁出或班疥疥諸皮起後乃皮落肌如凝

如防疥或癢汁出或班疥疥諸皮起後乃皮落肌如凝

脂令人省睡除諸毒螫殺疔濕厲久服益氣耳目聰明

輕身強志主腰膝中風毒尤良忌食猪肉米泔亦主制

狗毒今按陳藏器本草云葉採安舌下令涎益去

日黃好睡子炒令香搗去刺煉破浸酒去風補益又

燒作灰和臘月猪脂封主腫出根又種中子七枚燒作

灰投酒中飲之勿令知主嗜酒葉煖服之主狂狗咬

禹錫等謹按爾雅云蒼耳蒼耳注廣雅云葉耳也亦云

胡菜江東呼為常菜或曰蒼耳形似鼠耳叢生如蟹

日詩周南云采采蒼耳陸机疏云葉青白色似胡菜白

華細莖蔓生可煮為茹滑而少朱四月中生子正如婦人耳

無毒主肝家熱明目益氣云蒼耳温主中風傷寒頭痛

又丁腫困重生搗蒼耳根葉和小兒尿絞取汁冷服一

升日三度甚驗月華子云治一切風氣填髓煖腰脚治

瘰癧疥癬及癩

瘰癧入藥炒用

圖經曰按詩人謂之卷耳爾雅謂之蒼耳廣雅謂之菘

耳皆以實得名也陸机疏云葉青白似胡菜白華細莖

蔓生可煮為茹滑而少朱四月中生子正如婦人耳

今或謂之耳當草鄭康成謂是白胡菜幽州人呼為爵

耳或謂之耳當草鄭康成謂是白胡菜幽州人呼為爵

作蔓生耳或曰此物本生蜀中其實多刺因羊過此但

中粘綴連至中國故名羊負來俗呼為道人頭實熟時

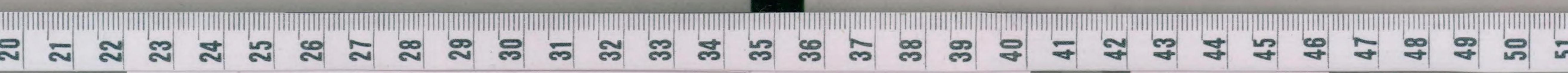
採之古今方書多單用治丁腫痛甚者生搗根葉和

兒溺絞取汁令服一升日三又燒作灰和臘月猪脂封

小

封

小



上須臾拔
出根愈

雷公云凡採時去心取黃精用竹刀細切拌之

食療升拔丁腫根脚又治一切風取燧葉一石切搗和五

一斗吹作飲看冷暖入蒼耳麥藥麩作神驗封此酒可兩

重布不可得全密上則溢

聖惠方治婦人風瘙癢身痒不止用蒼耳花葉

又方治產後諸病神效蒼耳葉搗

外臺秘要療熱毒病攻手足腫疼痛

又方救急療齒風動痛蒼耳

千金方搗下篩酒共漿水服方寸匕日二夜三作散若

此酒可蜜和為丸準計一方寸匕數也風輕易治者日

服若身體有風處皆作粟飢出或如麻豆粒此為風

者服乾者大瓮中稍取用之皆能碎惡若欲省病者病

服之佳七月九服之并殺三蟲腸痔能進食一若病胃

千金翼傳治身手足卒癩腫搗蒼耳

又方治牙痛以蒼耳子五升水一斗煮取五升熱含

又方治一切腫取蒼耳根莖和藥燒作灰以醋淋浸

又方治五痔方蒼耳莖葉以五月五日

百一方桃皮作屑內瘡中佳

孫真人食忌肉食害人

食醫心鏡

除一切風濕痺四肢拘攣蒼耳子三兩

斗門方

治婦人血風攻腦頭旋悶絕忽死倒地不知

末以常酒

服之多連腦蓋一大錢不拘時候其功大効

勝金方

治毒蛇并射工沙風等傷眼黑口禁手脚強直

一握研取汁溫酒和灌

楊氏產乳

治誤吞錢葉耳頭一把以水

成州葛根



海州葛根



葛根味甘平無毒主消渴身大熱嘔吐諸痺起陰氣解

諸毒療傷寒中風頭痛解肌發表出汗開腠理療金瘡

止痛脅風痛

生根汁大寒療消渴傷寒壯熱

葛穀主下痢十歲已上

葉主金瘡止血

花主消酒

一名雞齊根

一名鹿藿

一名黃斤生汶山川

谷五月採根曝乾

殺野葛巴豆百藥毒陶隱居云即今

者破而日乾之生者搗取汁飲之解溫病發熱其花并

小豆花乾末服方寸匕飲酒不知醉南康廬陵間最勝

多肉而少筋其莖為藥用之不及此問爾五月五日

日中時取葛根為齋藥金瘡斷血為要藥亦療瘡及瘡



至良唐本草云葛穀即是實爾雅不言之葛雖除毒其
根入土五六寸已上者名葛根音且肌頸也服之令人
吐以有微毒也根本之主狗鬻并飲其汁良葛燒為
灰水服方寸匕主瘰癧身熱赤酒黃小便赤莖可斷穀
破血合瘡墮胎解酒毒身熱赤酒黃小便赤莖可斷穀
不飢根堪作粉開胃下食主解酒毒止煩渴熱治金
天行上氣嘔逆開胃下食主解酒毒止煩渴熱治金
瘡治時疾解熱開胃下食主解酒毒止煩渴熱治金
止血痢通小腸排膿破血傳
蛇蟲齧解毒酒乾者力何

圖經曰葛根生汶山二谷今處處有之江浙尤多春生
月著花似豌豆花不結實根形如手臂紫黑色五月五
日午時採根曝乾以入土深者為佳今人多以作粉食
之其益人下品有葛粉條即謂此也古方多用根張仲
景治傷寒有葛根及如半夏葛根黃芩黃連湯以其主
大熱解肌開腠理故也葛洪治腎古對切腰痛取生根
嚼之熱其汁多益佳葉主金刃瘡山行傷刺血出卒不
可得藥但授葉傳之甚効正元廣利方金割中風瘞欲
死者取生根四大兩切以水三升煮取一升去滓分溫

四時口噤者
灌下即瘥

食療葛根蒸食之消酒
毒其粉亦甚妙

聖惠方治時氣頭痛壯熱用生葛根淨洗搗取汁一大
盞或一合煎至六分去渣不計時候分作一服

汗出即差末汗再服若心熱
如梔子仁十枚同煎去滓服

又方治小兒熱渴久不止用葛根半兩細
剉水一中盞煎取六分去滓類溫服

外臺秘要治傷筋絕搗葛根汁飲之
葛白屑熬令黃傳瘡止血

千金方酒醉不醒搗葛根
汁飲一二升便醒

肘後方治卒乾嘔不息搗葛
根絞取汁服一升差

又方治金瘡中風瘞欲死搗生葛根一斤吹咀以水一
斗煮取五升去滓取一升服若乾者搗末溫酒調

三指撮若口噤不開但多服竹
瀝又多服生葛根自愈食亦妙



大藥本草 卷之八

又方 服藥失度心中苦煩飲生葛根汁大良無

又方 食諸菜中毒發狂煩悶吐

又方 治金中經脈傷及諸大脈皆血出多不可止血

梅師方

升分作一服 治虎傷人瘡取生葛根煮濃汁洗瘡

又方 治傷寒初患二三日頭痛發熱葛根五兩香豉一

又方 治熱毒下血或因喫熱物發動用生葛根

又方 治心熱吐血不止生葛

廣利方 根汁半大升頓服立差

易寒類要 治傷寒有數種庸人不能分別今取一藥兼

取葛根四兩水三升內豉一升

又方 治妊娠熱病心悶取葛

衍義曰 葛根澁鼎之間冬月取生葛以水中揉出粉

膠其體甚韌以蜜湯中拌食之擦少生薑尤佳大治中

甚良彼土人又切入煮茶中以待賓但甘而無益又

葛粉味甘大寒無毒主壓丹石去煩熱利大小便止渴

小兒熱痞以葛根浸搗汁飲之良

用與此相通

圖經 文具葛根條下

陳藏器 拾遺云用裏

聖惠方治中鴆毒氣欲絕者用葛粉三合水三
 又方治中蓋調飲之如口噤者以物搗開灌之
 食醫心鏡治小兒壯熱嘔吐不住食驚癇方葛粉二大
 重湯中煮令熟以水二合調令勻瀉向鏡鑊中傾側令遍
 糜飲相和食之

衡州栝樓



均州栝樓



栝樓根味苦寒無毒主消渴身熱煩滿大熱補虛安中

續絕傷除腸胃中痼熱八疸身面黃脣乾口燥短氣通

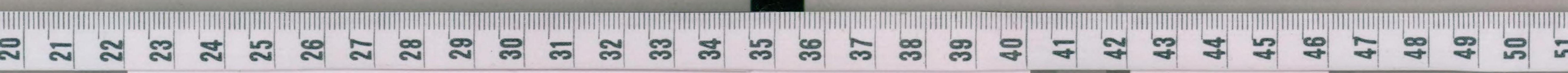
月水止小便利一名地樓一名果羸一名天瓜一名澤姑

○實名黃瓜主胃痺悅澤人面

莖葉療中熱傷暑生洪農川谷及山陰地入土深者良

生鹵地者有毒二月八月採根曝乾三十日成枸杞為

乾薑畏牛膝乾漆反烏頭陶隱居云出近道藤生狀如
 土瓜而葉有義毛詩云果籬之實亦施于宇其實今以
 雜作手膏用根入土六七尺大二三圍者服食亦用之
 唐本注云今用根作粉大宜服及虛熱人食之作粉如
 作葛粉法索白美好今出陝州者白實最佳臣禹錫等
 謹按爾雅云果羸之實栝樓釋曰果羸之草其實名栝
 樓郭云今齊人謂之天瓜日華子云栝樓子味苦冷無
 毒補虛勞口乾潤心脾療手面皴吐血腸風瀉血赤白



痢並炒用又括樓根通小腸排膿消腫毒生肌長

肉消撲損痰血治熱狂時疾乳瘡發背痔瘻瘡癩

圖經曰黃瓜詩所謂果茂之實是也根亦名白藥皮黃

肉白三四月內生苗引藤蔓葉如甜瓜葉作叉有細花

七月開花似葫蘆花淺黃色實實在花下大如拳生青至

九月熟赤黃色二月八月採根刮去皮曝乾三十日成

其實有正圓者有銳而長者功用皆同其根惟歲久入

土深者佳鹵地生者有毒謹按括樓主消渴古方亦單

用之孫思邈作粉法深掘大根厚削皮至白處寸切之

水浸一日一易水經五日取出爛搗研以絹袋盛之澄

瀝令極細如粉去水服方寸匕日三四服亦可作粉粥

乳酪中食之並宜卒患骨痺痛取大實一枚切碎白半

升以白酒七升煮取二升分再服一方加半夏四兩湯

洗去滑同煮服更善又唐崔元亮療箭鏃不出搗根傳

瘡日三易自出又療時疾發黃心狂煩熱悶不出搗根傳

取大實一枚黃者以新汲水九合浸淘取汁下

蜜半大合朴消八分合攪令消盡分再服便差

雷公云括樓用使皮了莖根効各別其括樓形長赤皮

是陰人服若修事去上殼皮革膜并油了使報

行標二三圍去皮細搗作煎攪取汁冷飲任用也

食療節下乳汁又治癰腫括樓根苦酒中熬燥搗

聖惠方治熱病頭疼發熱進退方用括樓一枚大者取

久去滓不計

時候頓服

又方

治中風口眼喎斜用括樓絞取汁和大麥

又方

治風口眼喎斜用括樓絞取汁和大麥

外臺秘要

治消渴利方生括樓根三十斤以水一頭煮

酒先食服即如雞子

大日三服即如雞子

又方

主傷寒渴飲括樓根三兩以水五升煮取一升分

先與病人飲之然後服

括樓湯其銀汁須冷服

肘後方

治耳卒得風覺耳中烘烘括樓根削令可入耳

以臘月猪脂煎三沸出塞耳每用三七日即愈

治耳卒得風覺耳中烘烘括樓根削令可入耳

以臘月猪脂煎三沸出塞耳每用三七日即愈

治耳卒得風覺耳中烘烘括樓根削令可入耳

以臘月猪脂煎三沸出塞耳每用三七日即愈

以臘月猪脂煎三沸出塞耳每用三七日即愈

以臘月猪脂煎三沸出塞耳每用三七日即愈



又方消渴小便多括樓根薄切炙取五

又方折傷取括樓根以塗之

又方治二三年聾耳方括樓根三十根細切之

又方若湯隨出轉久不可收入搗生括樓汁温

梅師方括樓作未以井華水調方寸匕

勝金方治太陽傷寒括樓根二兩水五升

廣利方取汁二合蜜一大匙二味煖相和分再服

集驗方下乳汁括樓子淘洗控乾炒令香熟瓦上

杜壬括樓去穰取子熟炒別研和子皮麵糊為丸如梧

桐子大米飲

傷寒類要治脾瘕濕赤出少陽

司子秘錄酒治乳腫痛括樓黃色老大者一枚熟搗以白

大者小者二枚黃熟為上

楊氏產乳二治熱遊月衣搗括樓末

又方治乳無汁括樓根燒

產寶水治產後乳無汁括樓末并花

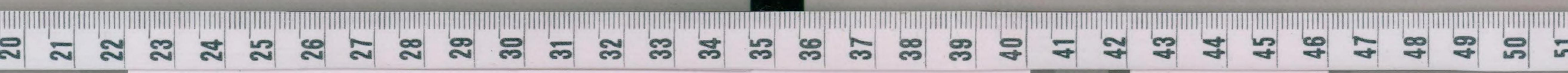
楊文蔚治痰嗽利骨膈方括樓肥實大者割開子淨洗

搗破焙乾搗羅為末用洗括樓熟水并瓢同熬

成膏令細為丸如梧子大生薑湯下二十九

又方治癰未潰括樓根赤小

衍義曰括樓實九月十月間取穰以乾葛粉搗焙乾放



大補本草
二錢服心肺燥熱渴大腸秘其根與
貝母知母秦艽黃芩之類皆治篤熱

成德軍苦參



西京苦參



秦州苦參



邵州苦參



苦參味苦寒無毒主心腹結氣癥瘕積聚黃疸溺有餘

瀝逐水除癰腫補中明目止淚養肝膽氣安五藏定志

益精利九竅除伏熱腸澀止渴醒酒小便黃赤療惡瘡

下部墜平胃氣令人嗜食輕身一名水槐一名苦識音識

一名地槐一名菟槐一名驕槐一名白莖一名虎麻一

名岑莖一名祿白一名陵郎生汝南山谷及田野三月

八月十月採根暴乾玄參爲之使惡貝母漏蘆菟絲反

葉極似槐樹故有槐名花黃子作莢根味至苦惡病人

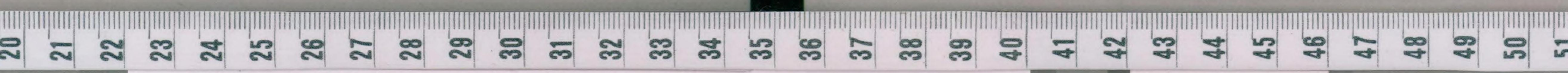
酒清飲之多差患疥者一兩服亦除蓋能殺蟲唐本注

云以十月收其實煎如槐子法久服輕身不老明目有

驗臣禹錫等謹按藥性論云苦參能治熱毒風皮飢煩

燥生瘡赤癩眉脫主除大熱者雖治腹中冷痛平惡腹

痛除休悶治心腹積聚不入湯用日摩子云殺疳蟲炒



帶煙出為末飯飲下
治腸風瀉血并熱痢

圖經曰其根黃色長五寸許兩指竅細三五莖並生
苗高三五尺已來葉碎青色似槐葉故有水槐名春
生冬凋其花黃白七月結實如小豆子河北生者無花
子五月六月八月十月採根暴乾用古方用治瘡癩
最多亦可治癩疾其法用苦參五斤切以好酒三斗漬
三十日每飲一合日三常服不絕
若覺痺即差取根皮末服之亦良

唐本云 療惡蟲

雷公云 凡使不計多少先須用糯米濃泔汁浸一宿上
有腥穢氣並在水面上浮並須重重淘過即蒸

乾已至申出熬

聖惠方 治傷寒四日已嘔吐更宜吐
以苦參末酒下二錢得吐差

外臺秘要 治天行病四五日結背滿痛壯熱身體熱苦
參一兩對以醋二升煮取一升二合盡飲之

藥不解及溫覆取汗愈

又方 治小兒身熱苦

千金方 治狂邪發惡或披頭大叫欲殺人不避水火
苦參以蜜丸如桐子大每服十九薄荷湯下

又方 治飲食中毒以苦參三兩酒
二升半煮取一升服取吐愈

肘後方 治穀疸食勞頭旋心佛鬱不安而發黃由失飢
大食胃氣衝燥所致苦參三兩龍膽一合為末

牛膽丸 如梧子大生大
麥汁服五丸日三服

又方 治時氣垂死者苦參一兩以酒二升半煮取
一升半去滓適寒溫盡服之當聞苦參吐毒如溶

膠便

又方 治卒心痛苦參三兩苦酒
一升半煮取八合分二服

梅師方 治飲食中毒魚肉菜等苦參三兩以苦酒一升
煎三五沸去滓服吐即愈或取煮犀角汁一



升亦

又方治傷寒四五日頭痛壯熱腎中煩痛苦參五兩

孫真人食忌治中惡心痛苦參一兩酒一

勝金方治時疾熱病狂言心燥苦參不限多少炒黃色

服有汗無

集驗方治毒熱足腫疼欲脫

傷寒類要治瘟氣病欲死苦參二兩以水二升

子母祕錄治小腹疼青黑或赤不能喘苦參

太倉公淳于意醫齊中大夫病齒左手陽明

沈存中筆談常患腰疼時以病齒用苦參後有太常少

不用苦參

衍義曰苦參有朝士苦腰重久坐旅拒十餘步然後能

無用苦參否曰始以病齒用苦參已數年此病由苦參

入齒其氣味傷腎故使人腰重後有太常少卿舒昭亮

方書舊不載者有人病遍身風熱細痺痛不可忍連

腎頸脰腹及近隱皆然延痰亦多夜不得睡以苦參末

一兩皂角二兩水一升揉瀝取汁銀石器熬成膏和苦

參末為丸如梧桐子大食後溫

水服二十至三十丸次日便愈

文州當歸



涪州當歸



當歸味其辛温大温無毒主欬逆上氣温瘧寒熱洗

在皮膚中婦人漏下絕子諸惡瘡瘍音金瘡煮飲之温

中止痛除客血内塞中風瘕汗不出濕痺中惡客氣虛

冷補五藏生肌肉一名乾歸生隴西川谷二月八月採

根陰乾惡藹茹畏葛蒲海藻牡蒙陶隱居云今隴西四

得西川北即當歸多根枝而細歷陽所出色白而氣味

薄不相似呼為草當歸關少時乃用之方家有云真當

歸正謂此有好惡故也俗用甚多道方特須爾唐本注

云當歸苗有二種於内一種似大葉芎藭一種似細葉

芎藭惟莖葉甲下於芎藭也今出當州宕州冀州松州

宕州最勝細葉者名蠶頭當歸大葉者名馬尾當歸今

用多是馬尾當歸蠶頭者不如此不復用陶稱歷陽者

是蠶頭當歸也臣禹錫等謹按爾雅云薛山蕲注廣牙

曰山蕲當歸也當歸今似蕲而龐大吳氏云當歸神農

生老胡地范子云當歸無枯者善藥性論云當歸臣要

熱麤止嘔逆虛勞寒熱破宿血主女子崩中下腸胃冷

補諸不足止痢腹痛單煮飲汁治温瘧主女人瀝血腰

痛療齒疼痛不可忍患人虛冷加而用之日華子云治

一切風一切血補一切勞破惡血養拆血及主癥瘕

圖經曰當歸生隴西川谷今川蜀陝西諸郡及江寧府

蕲七八月開花似葶藶淺紫色根黑黃色二月八月採

根陰乾然苗有二種都類芎藭而葉有大小為異莖葉

音

音

音

音

音

音

音

音

音

音

音

音

音

音

音

音

音

音

音

音

音

音



外臺秘要

治頭疼欲裂當歸二兩酒一升煮取六合飲至再服

又方治心痛當歸為

肘後方治小兒多患胎寒好啼晝夜不止因此成痛當歸末一升煮取六合飲至再服

葛氏方治小兒出血當歸四兩細剉酒三升煮取一升頓服之

梅師方治胎動下血心腹疼痛死生不知服此湯活即安

水四升煎取

子母祕錄治倒產子死腹中搗

又方治小兒胎前風瘡及不

賈相公進過牛經牛有尿血病當歸紅花各

支太醫方治婦人百病諸虛不足當歸四兩地黃二兩

別說云謹按當歸自古醫家方論用治婦人產後

血又外臺秘要金匱千金等方皆為入補不足火取

効之藥氣血昏亂者服之即定此蓋服之能使氣血

効恐聖人立當歸之名必因此出矣

衍義曰當歸廣雅云山蘄古斤切當歸也似芹而麓大

以謂當歸芹類也平地在山中者名薛音百新書圖經

歸若然則今川蜀皆以平地作畦種尤肥好多脂肉不

以平地山中為等差但肥潤者佳今醫家用此

論云補女子諸不足薄酒潤使肥潤不可不察也藥性

茂州麻黃



同州麻黃



麻黃味苦溫微溫無毒主中風傷寒頭痛溫瘧發表出汗去邪熱氣止欬逆上氣除寒熱破癥堅積聚五藏邪氣緩急風脅痛字乳餘疾止好唾通腠理踈傷寒頭疼解肌洩邪惡氣消赤黑斑毒不可多服令人虛一名卑

一名龍沙一名卑鹽生晉地及河東立秋採莖陰乾

青厚朴為之使惡辛黃石韋陶隱居云今出青州用之折除節止汗夏月雜粉用之浴用療傷寒解肌第一煩其根亦止汗夏月雜粉用之浴用療傷寒解肌第一青徐者今不復用同州沙苑最多也今在麻黃君為勝開封府歲貢焉臣禹錫等謹按藥性論云麻黃君味甘平能治身上毒風疹皮肉不仁主壯熱解肌發汗溫瘧治溫疫根節能止汗方曰并故竹扇許未撲之及壯蛎粉栗粉并根等分末生絹袋盛盜汗出即撲手摩之段成式酉陽雜俎云麻黃莖端開花小黃叢生子如覆盆子可食日華子云通九竅調血脈開毛孔皮膚逐風破癥辟積聚逐五藏邪氣退熱禦山嵐瘴氣圖經曰麻黃生晉地及河東今近京多有之以萊陽中粘上有黃花結實如百合瓣而小又似皂莢子味甜二種雌者松三月四月內開花六月內結子雌者无花不結子至立秋後收採其莖陰乾令青張仲景治傷寒有



大寒補草
麻黃湯及大小青龍湯皆用麻黃治肺痿上氣有射干

麻黃湯厚朴麻黃湯皆大方也古方湯用麻黃皆先煮

去沫然後內諸藥今用九散者皆不然也必効方治天

行一三日者麻黃一匙及散為稀粥取強一升先作熟湯浴

升去滓著米一匙及散為稀粥取強一升先作熟湯浴

淋頭百餘碗然後服粥厚覆取汗於夜最佳千金方療

傷寒聖煎以麻黃十斤去前杏仁四升去兩仁尖皮煎

大黃一斤十二兩金色者先以雪水五升去兩仁尖皮煎

於東向竈釜中三宿後內大黃撻令調以桑新煮之可餘

二頃汁去滓復內釜中又搗杏仁內汁中復煮之可餘

六七斗絞去滓置銅器中更以雪水三斗合煎令得二

斗四升藥成丸如彈子有病者以沸白湯五合研一九

入湯中適寒溫服之立汗出若不

愈者復服一丸封藥勿令泄也

雷公云凡使去節并頭塊粘上用銅刀細剉煎三四十

沸竹片掠去上沫

傷寒類要張仲景傷寒論云黃疸病以麻黃釀酒湯主

之則愈冬月用酒春宜用水煮之良

子月秘錄治產後腹痛及血下不及麻黃去節并末西

服亦

行義曰麻黃出荊州者佳剪去節半兩以蜜一匙上同

之一不用炒良久以水半升煎後沸去上沫再煎去三分

瘡復出一法用無灰酒煎但小兒不能飲酒者難服然

其効更速以此

如此藥入表也

【草通州海】



【草通府元興】



鮮州通草



通脫木



通草味辛甘平無毒主去惡蟲除脾胃寒熱通利九竅

血脉關節令人不忘療脾疰常欲眠心煩噦出音聲療

耳聾散癰腫諸結不消及金瘡惡瘡鼠瘻踠折艱鼻

息肉墮胎去三蟲一名附支一名丁翁生石城山谷及

山陽正月採枝陰乾陶隱居云今出近道繞樹藤生汁

之則氣出彼頭者良或云即薑黃也一名附支一名丁翁生石城山谷及

物大者徑三寸每節有二三枝七頭有五葉其子長三

四寸核黑穰白食之甘美南人謂為鷓鴣覆芳服切或名

烏覆今言高藤高覆聲相近爾臣禹錫時謹按藥性論

云木通臣微寒一名王翁萬年主治五淋利小便便開

格治人多七主水腫浮大除煩熱用根治項下瘰癧

說云鷓鴣覆子平厚腸胃令人能食下三焦除惡氣和子

食之更好江氣通十二經脈其坐名通草食之功其皮不

經味難不通之氣北人但識通草早不委子之功其皮不

堪食陳士良云鷓鴣覆子寒無毒主胃口呆熱閉反胃不下

食除三焦客熱此是木通實名桴攄子莖名木通主理

風熱淋疾小便最急疼小腹虛滿宜煎湯并葱食之有

效野生日華子云木通安小除煩止渴退熱治健忘明

耳目治鼻塞通小腸下水破積聚血塊排膿治瘡癩止

痛催生下胞女人血閉月候不勻天行時疾頭痛自眩

木無毒花及下乳子名覆子七八月採陳藏器云通脫

葉似草麻心中粉主諸蟲瘡野鷄病取粉內瘡中生山側

離南活脫也一本云藥草生江南主蟲病今俗亦名通草

大塚本草

圖經曰南州郡亦有之山谷及山陽今澤路漠中江淮湖

徑三寸每節有二三枝頭出五葉類石韋又似芍

藥三葉相對夏秋開紫花亦有白花者結實如小木瓜

核黑麵白食之其美南人謂之鷲覆亦云鳥獲正月二

月採枝用乾或用生以爲葡萄苗非也今人謂之木通而

裕間所謂通草乃通脫木也此木生山側葉如草麻心

空中有瓢輕白可愛女工取以飾物爾雅云離南活菴

音說釋云離南草也一名活菴山海經又名寇脫生江

南高丈許大葉似荷而肥莖中有瓢正白者是也又名

尙商主蠱毒其菴上粉主諸蟲瘕惡瘡痔疾取粉內瘡

中正元廣利方療瘰癧及李絳兵部療瘡伏氣攻胃固

不散方中並用之今京師園圃亦有種時者又按張

氏燕吳行役記揚州大儀甘泉東院兩廊前有通草其

形如椿少葉子垂稍際如苦棟與今所說殊別不知是

木通也脫稀有使者近世醫家多用利小便

南人或以蜜煎作果食之甚美兼解諸毒

陳藏器云木功外子味甚利大小便宣通去煩熱食

子江西人呼爲孛孛子如算袋穰黃子黑

食之當去其皮蘇云色白乃獄當也

海藥云謹按徐表南州記云生廣州山谷味温平主諸

澤州芍藥



芍藥味苦酸平微寒有小毒主邪氣腹痛除血痺破堅積寒執疝瘕止痛利小便益氣通順血脉緩中散惡血

逐賊血去水氣利膀胱大小腸消癰腫時行寒熱中惡

腹痛腰痛一名白木一名餘容一名犁食一名解倉一

名鋌生中岳川谷及丘陵二月八月採根暴乾須丸為

禹錫詩謹按別本作雷丸惡石解苦消畏消石驚甲小

煎反藜芦陶隱居云今出白山蔣山茅山最好白而長

大餘處亦有而多赤七者小利俗方以止痛乃不減當

歸道家亦服食之又黃石用之今按別本注云此有兩

種赤者利小便便下氣白者止痛散血其本亦有紅白二

色臣禹錫等謹按吳氏云芍藥神農苦桐君甘無毒岐

腹中疝季氏小寒雷公酸藥性論云芍藥治邪能治肺邪氣

疾骨熱強五藏積聚通旨藏肺溢氣治邪痛敗血主時

瘵血能蝕膿日華子云治風補勞主女一切病并產

前前後諸疾通月水退熱除煩益氣天行熱疾瘟瘴驚狂

婦人血暈及腸風瀉血痔瘻發背瘡疥頭痛明目目赤

努肉赤色者多補氣白者治血此

更

是為藥根海鹽杭越俱好

長高一二尺夏開花有紅白紫數種子似牡丹而小

也又云牛亨問曰將離相別贈以芍藥何也答曰芍藥

一名何離故相贈猶相招召贈以文無文無一名當歸

欲忘人之憂則贈以芍藥一名合歡贈之使忘憂也欲

張仲景治傷寒湯多用芍藥以其主寒熱利小便故也

20

21

22

23

24

25

26

27

28

29

30

31

32

33

34

35

36

37

38

39

40

41

唐本註

益好

雷公云

凡採得後於日中曝乾以竹刀刮上龜皮并頭

經驗後方

治風毒骨痛癢痛為藥二分虎骨一兩多為末

博濟方

治五淋赤芍藥一兩攪和一分空服

廣利方

治金瘡血不止痛白芍藥一兩煎令黃杵令

初虞世

治咯血新水服一錢七血土為限

別說云

謹按本經芍藥生丘陵川谷今世所用者多是

月取其根分削因利以為藥遂暴乾貨賣今淮南真陽

尤多藥家見其肥大而不知香味絕不佳故入藥不可

責其効今考用宜依本經所說川谷丘陵有生者為勝

行義曰芍藥全用根其品亦多須用花紅而單葉山中

冀州蠶實



蠶實味甘平温無毒主皮膚寒熱胃中熱氣風寒濕

痺堅筋骨令人嗜食止心煩滿利大小便長肌膚肥大

父服輕身花葉去白蠶療喉痺多服令人溇洩一名荔

實一名劇草一名三堅一名豕首生河東川谷五月採

或有色白蠶肥者益好餘如經然血虛寒入禁此

衍義曰家蠶實陶隱居云方藥不復用俗無識者本經諸
言亦可為蔬菜食蓋馬蘭其葉馬牛皆不食為蠶出上
葉已硬况又無味豈可更堪人食也今不敢以蠶實為
馬蘭子更俟博識者

絳州瞿麥



瞿麥味苦平寒無毒主閉格諸癢結小便不通出刺
夫癰腫明目去腎破胎墮子下閉血養腎氣逐膀胱邪
逆止霍亂長毛髮一名巨句麥一名大菊一名大蘭

太山川谷立秋採實陰乾

蓑草牡丹為之使惡蠶蟬
隱居云今出近道一莖生

藥花紅紫赤可愛合子葉刈取之子頗似麥故名瞿麥
此類乃有兩種一種微大花邊有又極未知何者是今
市人皆用小者復一種葉廣相似而有毛花晚而甚赤
按經云採實中子至細燥熟便脫及今市人惟合莖葉
用而實正空殼無復子爾
日華子云瞿麥催生又名杜母草
麥籩麥又云石竹葉治痔瘻并瀉血作湯粥食並得子
治月經不通破血塊并膿瘻治小兒疳蟲痔疾煎湯服
丹石藥癸并眼目腫痛及腫毒
拂傳治浸淫瘡并婦人陰瘡

圖經曰瞿麥生泰山川谷今處處有之苗高一尺以來
色亦似映山紅二三月至五月開七月結實作穗子頗似
麥故以名之立秋後合子葉收採陰乾用河陽河中府
出者苗可用淮甸出者根細村民取作刷帚小雅謂之
大菊廣雅謂之並葦是也古今方通心經利小腸為最
要張仲景治小便不利有木氣括樓瞿麥丸主之括樓
根二兩大附子一箇茯苓山芋各三兩瞿麥一分五物

根二兩大附子一箇茯苓山芋各三兩瞿麥一分五物

折末蜜丸如梧子大一服三九日三服未
加益至七八丸以小便利腹中温為知也
雷公云凡人氣咽小便不禁凡欲用先須以董竹瀝
浸一伏時鹿
出曬乾用

外臺秘要治便以瞿麥為又方治石淋取子搗為末酒服
末水服方寸匕

千金方治產經數日不出或子死腹中
母欲死以瞿麥煮濃汁服之

梅師方治竹木刺入肉中不出瞿麥為末水服
方寸匕或煮瞿麥汁飲之日三千金同

崔氏和油傳於腫上其佳
治魚臍瘡毒腫燒灰

衍義因瞿麥入政散用瞿麥今人為至要藥若心經雖
有熱而小腸虛者服之則心熱未退而小腸別

作病矣料其意者不過為心與小腸為傳送故用此入
小腸藥按經瞿麥並不治心熱若心無大熱則當止治

其心若或制之不盡須當求其屬
以衰之用入政散者其意如此

邢州玄參



衡州玄參



江州玄參



玄參味苦鹹微寒無毒主腹中寒熱積聚女子產乳餘

疾補腎氣令人目明主暴中風傷寒身熱支滿狂邪忽

忽不知人温瘧洒洒血痲下寒血除腎中氣下水止煩

渴散頸下核癰腫心腹痛堅癥疔服補虛明目

強陰益精一名重臺一名玄臺一名鹿腸一名正馬一

名咸一名端生河間川谷及宛句三月四月採根暴乾

惡黃耆乾薑大棗山茱萸反藜蘆陶隱居云今出近道

處處有莖似人參而長大根甚黑亦微香道家時用亦

以合香唐本注云玄參根苗並臭莖亦不似人參陶云

道家亦以合香未見其理也今注詳此藥莖方大高四

五尺紫赤色而有細毛葉如掌大而失長根生青白乾

即紫黑新者潤膩合香用之俗呼為酸草酒漬飲之療

諸毒鼠瘦陶云似人參莖唐本注言根苗並臭蓋未深

識爾臣禹錫等謹按藥性論云玄參使一名逐馬味苦

能治暴結熱主熱風頭痛傷寒後勞散瘕癭瘰癧

子治頭風熱毒遊風補虛勞損心驚煩燥劣乏骨痛

健忘消腫毒

圖經曰玄參生河間及宛句今處處有之二月生苗葉

色八月結子黑色亦有白者如柳細莖青紫色七月開花青碧

有節若竹者高五六尺葉如掌大而失長如鋸齒其根

尖長生青白乾即紫黑新者潤膩一而失長如鋸齒其根

用合香今人有傳其法以玄參過日乾陶隱居云道家時

兩盛以大酒瓶中投白蜜漬令瓶七八分緊封繫頭安

釜中煑不住火一伏時止火候冷破瓶取出再搗熟如

乾更用熟蜜和甕器盛瘞埋地中旋取使入龍腦枝亦

可以熏衣

雷公云凡採得後須用蒲草重重相隔入甕蒸兩伏

候喪人目揀去

蒲草盡了用之



經驗方治患勞人燒香法用玄參一斤其松六兩為末煉蜜一斤和勻入甕封閉地中埋甕十日取出更甕五日取出燒令其鼻中常聞其香疾自愈
 廣利方治瘰癧經年久不差生玄參搗碎傳上日二易之

〔苧秦州石〕



〔苧秦軍化寧〕



〔苧秦州秦〕



〔苧秦州齊〕



秦苧字膠味苦辛平微温無毒主寒熱邪氣寒濕風痺肢

節痛下水利小便療風無問久新通身寧急生飛鳥山

谷二月八月採根暴乾葛蒲為之使陶隱居云飛鳥或

大黃白色為佳根皆作羅文相交中多啣士用之熟破除方家多有秦膠字與獨活療風常用道家不須爾

大觀本草

〔合百州滁〕



〔合百州成〕



雷公曰即治疾元湯
 浸一宿至明後用乾元湯
 聖惠方治傷寒心熱燥口乾煩渴用秦艽一兩去苗細剉
 又方治小便大便難腹滿悶不急療之殺人用秦艽一兩去苗
 孫真人治黃疸皮腫眼睛如金色小便赤取秦艽五
 兩牛乳三升煮取一升去滓內芒消一兩服

唐本注云今出涇州鄜州岐州者良本作札或作糾作
 膠正作充也臣禹錫等謹按藥性論云秦艽鮮米脂人
 食谷不充悅畏牛乳點服之利大小便差五腫黃病解
 酒毒去頭風蕭炳云本經名秦瓜世人以療酒黃黃疝
 大効百華子云味苦冷主傳骨蒸
 治瘧疾及時氣又名秦瓜羅紋者佳
 圖經曰秦艽而相交糾長尺已來麓細不等枝餘高五
 六寸葉婆娑連莖梗俱青色如蒿葉六月開花紫
 色以葛花當月結子每於春秋採根陰乾正元廣利方
 療黃心煩熱口乾皮肉皆黃以秦艽十二分牛乳煎
 升同煮取七合去滓分溫而服此方出於許仁則大
 崔元亮集驗方即差法並同此又治黃方用秦艽一
 得快利三五行即止發背疑似者須便服秦艽牛乳煎
 兩細剉作兩貼子以上好酒一升每貼半升酒絞取汁
 去滓空腹分兩服或利便止就中好酒人易治凡黃有
 數種傷酒曰脈黃夜食誤或鼠糞赤心者元亮用之
 痰涕日有赤脈日黃食誤或鼠糞赤心者元亮用之
 及治人皆得羅文極效秦
 凡須用新好羅文極效秦

百合味甘平無毒至邪氣腹脹心痛利大小便補中益

氣除浮腫臃脹痞滿寒熱通身疼痛及乳難喉痺止涕

淚一名重箱一名摩羅一名中逢花一名強瞿生荆州

川谷二月八月採根暴乾爾隱居云近道處處有根如

食之乃言初是蚯蚓相纏結變作之俗人皆呼為強仇

仇即瞿也聲之訛爾亦堪服食唐本注云此藥有二種

一種細葉花紅白色一種葉大並長根麓花白宜入藥

用臣禹錫等謹按藥性論云百合使有小毒主百邪鬼

魅涕泣不止除心下急滿痛治脚氣熱效逆真氏云百

合一名重邁一名中庭生宛胸及荆山華子云白百

合安心定瞻益志養五藏治癩邪啼泣狂吐驚悸殺蠱

毒氣脇乳疔發背及諸瘡腫并治產後血狂暈又云紅

驚邪此是紅花者名連珠

圖經曰數百合生荆州川谷今近道處處有之春生苗高

而大根如葫蒜重疊生二三月開紅白花如石榴紫

人亦蒸食之甚益氣又有存一種花黃有黑斑細葉葉間

有黑子不堪入藥徐錯歲時廣記二月種百合法宜雞

糞或云百合最益人取根暴乾搗細篩食之如法張仲景

治百合病有百合知母湯百合滑石代諸湯百合治之不識

湯百合地黃湯凡四方病名百合而用百合治之不識

食療

云平主心急黃蒸過蜜和食之作

聖惠方

治肺藏壅熱煩悶新百合四兩蜜半

又方

治傷寒腹中滿痛用百合一兩妙令黃

孫真人食忌

治陰毒傷寒煮百

勝金方

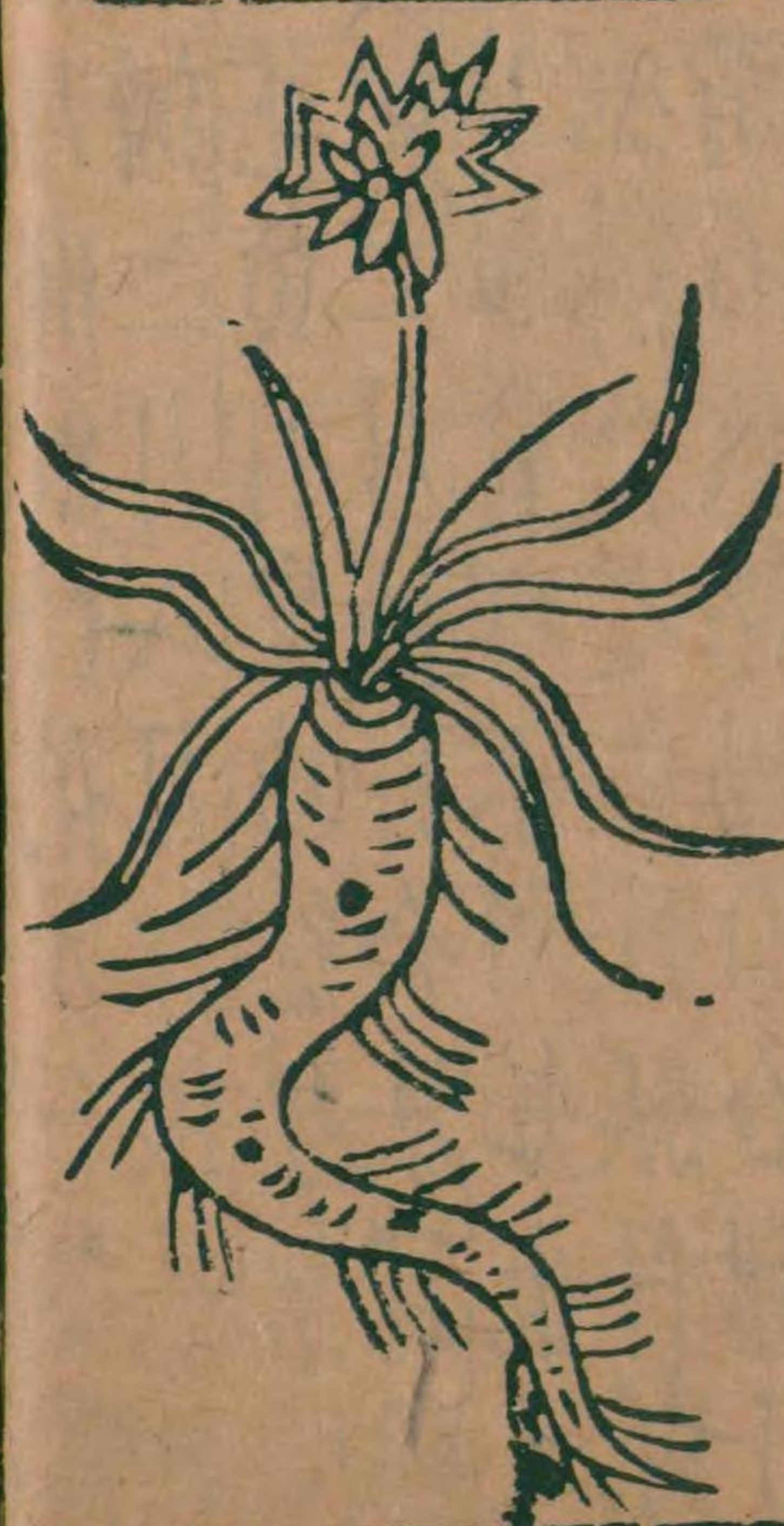
治耳聾疼痛以乾百合為末

涂州知母



鮮州知母

衛州知母

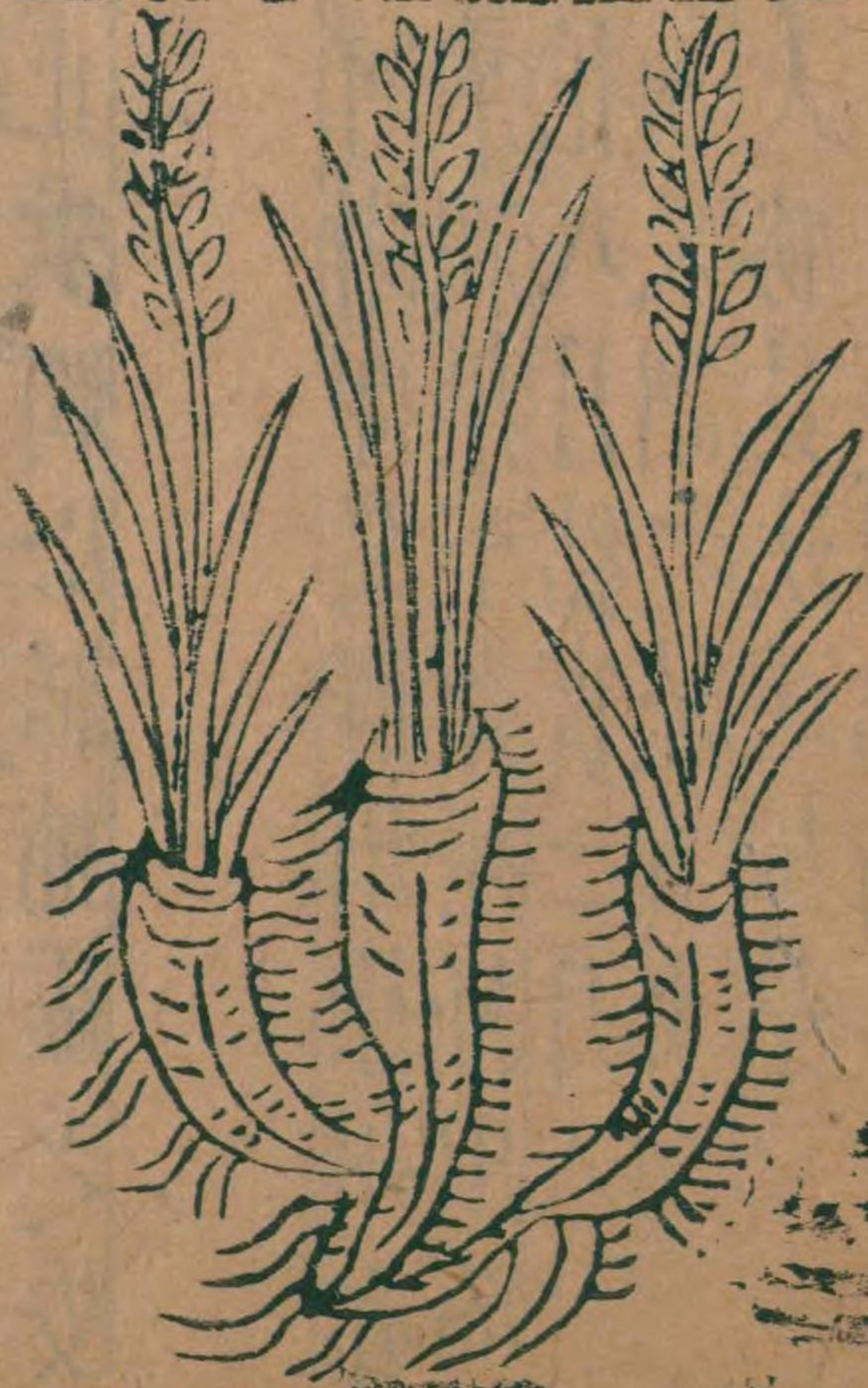


衍義曰百合張仲景用治傷寒後百合病須此也莖有淡黃白花四垂向下覆長葉花心有擡色每一枝顛五六花子紫色圓如梧子生於枝葉間每葉一子不花中此又異也根即百合其色白其形如松子數四向攢生中間出苗

勝軍知母



隰州知母



知母味苦寒無毒主消渴熱中除邪氣肢體浮腫下水

補不足益氣療傷寒久瘡煩熱脅下邪氣膈中惡及風

汗內瘰多服令人洩一名砥岐音母一名連母一名野蓼

一名地參一名水參一名水浚一名貨母一名蜺又音

提母一名女雷一名女理一名兒草一名鹿列一名韭

逢一名兒踵草一名東根一名水須一名沈燔一名蕪

杜含切匡禹錫等謹生河內川谷二月八月採根暴乾

按唐本一名呂支陶隱居云今出彭城形似菖蒲而柔潤葉至難死掘出

隨生須枯燥乃止甚療熱結亦主癰熱煩也匡禹錫等

謹按爾雅云蕪菖蒲釋曰知母也一名蕪一名菖蒲鄭

云生山上葉如韭范子云提母出三輔黃白者善冥氏

云知母神農桐君無毒補不足益氣藥性論云知母君

性平主治心煩燥悶骨熱勞倦來生產後蕪勞腎氣勞

憎寒虛損患人虛而口乾加而用之日華子云味苦甘

治熱勞傳死症病通小腸消痰止咳潤心肺補虛乏安

心止驚悸

圖經曰有之根黃色似菖蒲而柔潤葉至難死掘出隨

生須燥乃止四月開青花如韭花八月結實二月八月

採根暴乾用爾雅謂之蕪徒南切又謂之菖直林切蕪

是也肘後方用此一物治痰毒大勝其法連根葉搗作

散服之亦可投水搗絞汁飲一二升夏月出行多取此

煎餅射工亦可和水作湯浴之甚佳

雷公云凡使先於槐砧上細判焙

聖惠方治如娠月未足似欲產腹中痛用知母二兩末

氏產乳同蜜丸如梧椰子大不計時候粥飲下二十九揚

貝母



峽州貝母



越州貝母



貝母味辛苦平微寒無毒主傷寒煩熱淋瀝邪氣疝瘕

喉痺乳難金瘡風癰療腹中結實心下滿洗洗惡風寒

目眩項直欬嗽上氣止煩熱渴出汗安五藏利骨髓

一名空草一名藥實一名苦花一名苦菜一名商草一名

勤母生晉地十月採根暴乾厚朴白薇為之使惡桃花

陶隱居云今出近道形似聚貝子故名貝母斷欬服之

亦有云苦不辛按爾雅一名苦苣苣者最切也臣禹錫

引外執云共葉如括樓而細小其子在根不華葉似非

白四方連系相著有分解也案性論云貝母臣微寒治

虛熱主難產作末服之兼治胞衣不出取七枚末酒下

未點眼去膏醫主腎腸逆氣療時疾黃疸與連翹同主

項下瘤癭疾日華子云消痰潤心肺末和沙糖為丸含

止嗽燒灰油

傳人畜惡瘡

圖經曰貝母生晉地今河中江陵府郢壽隨鄭秦潤淞

母二月生苗莖細青色葉亦青似蕎麥葉隨苗出七月

開花碧綠色形如鼓子花八月採根曬乾又云四月

熟時採之良此有數種鄰詩言米其苗音衰陸機疏云

貝母也其葉如括樓而細小其子在根下如芋子正白



多則竟脾胃肉脹起或不食之則一臂痺有善醫者教
 其聚眉閉諸藥金石草木之類悉試之無若至貝母其澹
 乃灌之數日成痂遂愈然不知何疾也謹按本經主金
 瘡此豈金瘡之類歟
 凡使先於柳木灰中炮令黃擘破去內口鼻
 雷公云上有米許大者心一小顆後拌糯米於鐵上
 同少待米熟然後去米取出其中有獨顆團不作兩
 片無皺者號曰丹龍精不入藥用若誤服令人筋脉不
 不收用黃精小鹽汁合服立愈
 謹按貝母能散心胃鬱結之氣殊有功則詩所
 別說云調言采其毒者是也蓋作詩者本以不得忘而
 言之今用以治心中氣不快多愁鬱者殊有功信矣

澤州白芷



白芷味辛温無毒主女人漏下赤白血閉陰腫寒熱風
 頭侵目淚出長肌膚潤澤可作面脂療風邪久渴吐嘔
 兩脅滿風痛頭眩目痒可作膏藥面脂潤顏色一名芳
 香一名白蔞一名薑許驕切一名莞一名符籬一名澤芬
 葉名蒿音歷麻可作浴湯生河東川谷下澤二月八月採

根暴乾當歸為之使惡旋復花陶隱居云今出近道處

以此香浴去尸蟲又用合香也臣禹錫等謹按范子計

然云白芷出齊郡以春取黃澤者善也藥性論云白芷

君能治心腹血刺痛除風邪主女人血崩及嘔逆明目

止淚出療婦人瀝血腰痛能蝕膿日華子云治目赤努

肉及補胎漏滑落破宿血補新血乳癰發背瘰癧

腸風痔瘻排膿瘡癩疥癬止痛生肌去面野疥癩

圖經曰根白芷生河東川谷下澤今所在有之吳地尤多

春生葉相對婆娑紫色闊三指許花白微黃入伏後結

子立秋後苗枯二月八月採根果乾以黃澤者為佳楚

人謂之葑九歌云辛夷相若

葑房王逸注云葑白芷是也

雷公云凡採得後勿用四條作一處生者此名喪公

皮細對用黃精并細到以竹刀切二味等分兩

度蒸一伏時後出於日中曝乾去黃精用之

外臺秘要根葉煮汁洗之効

子母秘錄治小兒身熱白芷

衍義曰白芷苗是也出吳地者良經曰能蝕膿今人用

腹更增冷痛此蓋為敗膿血所致卒无已期須以此推

膿白芷一兩單葉紅蜀葵根二兩芍藥根白者白礬各

飯前米飲下十九或十五丸俟膿盡仍別以他藥補之

永康軍滎羊藿



沂州滎羊藿



淫羊藿味辛寒無毒主陰痿絕傷莖中痛利小便益氣

力強志堅筋骨消癭癰赤癰下部有瘡洗出蟲丈夫久

服令人無子一名剛前生土郡陽山山谷著預為之使陶隱居云服

此使人好為陰陽西川比部有淫羊一日百遍合蓋食藿

所致故名淫羊藿唐本注云此草葉形似小豆而圓薄莖

細亦堅所在皆有俗名仙靈脾者是也巨禹錫等謹按蜀

本云淫羊藿温注云生處不聞水聲者良藥性論云淫羊

藿亦可單用味甘平主堅筋骨益骨日華子云仙靈脾紫芝

為使得酒良治一切冷風勞氣補腰膝強心力丈夫絕陽

不起女人絕陰無子筋骨寧急四肢不仁老人昏耄中

年健忘又名黃連祖千兩金乾雞筋放杖草葉杖草

圖經曰淫羊藿俗名仙靈脾生上郡陽山山谷今江東

有刺莖如粟稈根紫色有鬚四月開花白色亦有紫色

碎小獨頭子五月採葉曬乾湖湘出者葉如小豆莖

緊細經冬不凋根似黃連關中俗呼三

枝九葉草苗高一二尺許根葉俱堪使

耀州黃芩



潞州黃芩



甫公云

凡使時呼靈脾須用夾火去葉四時花

為度每修事一斤用秋盡後細剉用羊脂和對并炒過待羊脂盡

羊脂四兩為度也聖惠方治偏風手足不遂皮膏不

靈脾一斤好者細剉以生絹袋盛抄下津器中用无灰

酒二斗浸之以厚紙重上密封不通氣春夏三日秋冬

五日後旋開每日隨性煖飲之常令熱上不得大醉

若酒盡再合服之无不效驗合時切忌雞犬見之

經驗方治瘡子入眼以仙靈脾葳靈仙等分為

食醫心鏡益丈夫與陽理腰膝冷淫羊藿

一斤酒一斗浸經三日食之佳

大類本草
黃芩味苦平大寒無毒主諸熱黃疸腸澼洩痢逐水下

血閉惡瘡疽蝕火瘍瘰癧熱胃中熱小腹絞痛消穀利

小腸女子血閉淋露下血小兒腹痛一名腐腸一名空

腸一名內虛一名黃文一名經芩一名妬婦其子主腸

澼膿血生疝歸川谷及冤句三月三日採根陰乾得厚

連止腹痛得五味子牡蒙牡蠣令人有子得黃耆白斂

赤小豆療鼠瘦山茱萸龍骨為之使惡葱實畏丹砂牡

丹藜蘆陶隱居云疝歸屬建平郡今第一出彭城歸州

亦有之圓者名子芩為勝破者名宿芩其腹中皆爛故

名腐腸性取深堅實者為好俗亦有用道家不須唐

本注云葉細長兩葉相對作叢生亦有獨莖者今出宜

州鄆州澤州者佳兗州者大實亦好名芩也臣禹

錫等謹按藥性論云黃芩臣味苦甘能治熱毒骨蒸寒

熱往來腸胃不利破擁氣治五淋令人宜暢去關節煩

天行熱疾丁瘡背
圖經曰黃芩生於歸山谷及冤句今川蜀河東陝西

作叢生類紫草高一尺許亦有獨莖者葉細長青色兩

兩相對六月開紫花根黃如母籠細長四五寸二月

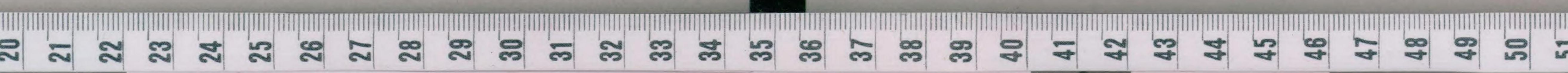
八月採根暴乾用之其普本草云黃芩又名印頭一名

內虛一月生赤黃葉兩上四上相值其莖空中或方圓

高三四尺花紫紅赤五月實黑根黃二月九月採與今

所有小異張仲景治傷寒心下痞滿瀉心湯四方皆用

黃芩以其主諸熱利小腸故也又太陽病下之利不止
醫家常用有效者因著之又千金方巴郡太守奏加減
三黃丸療男子五勞七傷消渴不生肌肉婦人帶下手
足寒熱者春三月黃芩四兩大黃三兩黃連四兩夏三
月黃芩六兩大黃一兩黃連七兩秋三月黃芩六兩大
黃二兩黃連三兩冬三月黃芩三兩大黃五兩黃連二
兩三物隨時合搗下篩蜜丸大如烏豆米飲服五丸日
三不知稍增七丸服一月病愈久服走及奔馬近頓有
驗食禁猪肉又陶隱居云黃芩圓名子芩仲景治雜病

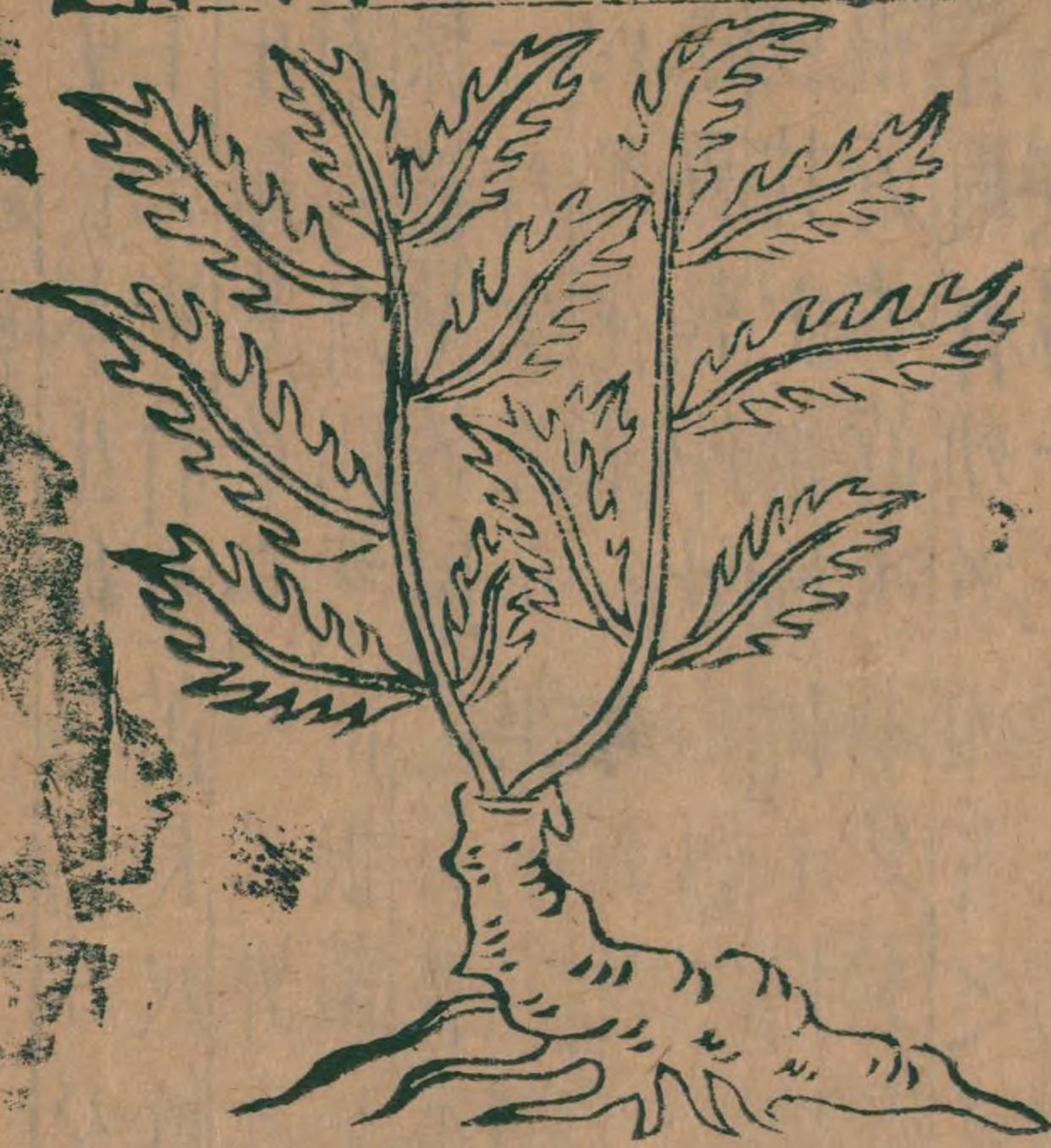


方多
用之

千金翼 治淋黃芩四兩袋貯之
水五升煮三升分三服

梅師 治水丹杵黃芩
末水調傳之

成德軍狗脊



眉州狗脊



溫州狗脊



淄州狗脊



狗脊味苦甘平微溫無毒主腰背強關機緩急周痺寒

濕膝痛頰利老人瘵失溺不節男子脚弱腰痛風邪淋

露少氣日闇堅脊利悅仰女子傷中關節重一名百枝

一名強脊一名扶蓋一名扶筋生常山川谷二月八月

採根暴乾革薺為之使惡財薑陶隱居云今山野處
有與葎葉相似而小異其莖葉小肥其節疏

其莖大直上有刺葉圓有赤脉根回為交切山徒結切
龍從如羊角細強者是唐本注云此藥苗似貫衆根長
多歧狀如狗脊骨其肉作青綠色今京下用者是陶所
說乃有刺草非狗脊也今江左俗猶用之臣禹錫等
謹按吳氏云狗脊一名狗青一名赤節神農苦桐君黃
帝岐伯雷公扁鵲甘無毒季氏小温如草辭莖節如竹
有刺葉員青赤根黃白亦如竹根毛有刺岐伯經云莖无
節葉端員青赤皮白有赤脉藥性論云狗脊味苦辛微
熱能治男子女人毒風軟脚邪氣
濕痺腎氣虛弱補益男子續筋骨
圖經曰狗脊生常山川谷今太行山淄温眉州亦有根
尺已來無花其莖葉似貫衆而細其根長而多歧似狗
脊骨故以名之其肉青綠春秋採根暴乾用今方亦用
金毛

百公云凡使勿用透山藤其大柄根与透山藤一般
只是入頂苦不可餌之凡修事細剉了酒拌

兗州石龍芮



石龍芮味苦平無毒主風寒濕痺心腹邪氣利關節止
平腎胃氣補陰氣不足失精莖冷久服輕身明目
不老令人皮膚光澤有子一名魯果能一名地棋一名
石能一名彭根一名天豆生太山川澤石邊五月五日
採子二月八月採皮陰乾大載為之使畏蛇蛻皮吳茱萸
陶隱居云今出近道子形

粗似蛇林子而扁非真好者人言是蓄菜子爾東山石
 上所生其葉茂上短少其子狀如葶藶黃色而味小辛
 此乃實是也唐本注云今用者俗名水葶音謹苗以附
 子實如桑椹故名地楳生下濕地五月熟葉子皆味辛
 山南者粒大如葵子關中河北者細如葶藶氣力劣於
 山南者陶以細者為真未為通論又別錄云水葶主毒
 腫癰癩瘡蛇蟲齧傷逐諸風主除心熱燥
 性論云石龍芮能逐諸風主除心熱燥
圖經曰石龍芮生泰山川澤石邊陶隱居云近道處上
 有之今惟出兗州一叢數莖上青紫色每莖三
 葉其葉芮上短小多刻缺子如葶藶而色黃五月採子
 二月八月採皮陰乾用能逐諸風除心熱燥蘇恭云俗
 名水葶苗如附子實如桑椹生下濕地此乃水葶非石
 龍芮也今兗州所生者正與本經陶說相合為得其真矣
陳藏器云芮子味辛按蘇別藥錄云水葶主毒腫蛇
 蟲齧傷且水葶如蘇所注定是石龍芮更非
 別草爾雅云葶葶草郭注云烏頭苗也蘇又注天雄云
 石龍芮葉似葶草故名水葶如此則依蘇所注是水葶
 附子是葶草水葶
 葶草二物同名也

行義曰石龍芮今有兩種水中生者葉光而子圓陸生
 者葉有毛而子銳入藥須生水者陸生者又謂
 之天灸取少葉採繫臂上一夜作大泡如火燒
 者是性陸生者補陰不足莖常冷失精餘如經

根茅州澶



根茅州鼎



茅根味甘寒無毒主勞傷虛羸補中益氣陰癆血血閉
 寒熱利小便下五淋除客熱在腸胃止渴堅筋婦人崩
 中久服利人其苗主下水一名蘭根一名茹根一名地

管一名地筋一名蕪杜生楚地山谷田野六月採根陶

居云此即今白茅管音多詩云露彼菅茅其根如查芹甜美服食此斷穀甚良俗方稀用惟療淋及崩中爾唐

本注云菅花味甘温无毒主衄血吐血灸瘡臣禹錫等謹按藥性論云白茅臣能破血主消渴根治五淋煎汁

服之陳藏器云茅針味甘平無毒主惡瘡腫未潰者煎服之服一針一孔二針二孔生後傳金瘡止血莫服之

主鼻衄及暴下血成曰花者功用亦同針即茅筍也又云屋茅主卒吐血細割三升酒浸煮服一升屋上爛茅

和醬汁研傳與瘡蚕噬瘡一名百足蟲茅屋滴溜水殺雲母毒日華子云茅針涼通小腸癰毒軟癰不作頭濃

煎和酒服花器刀箭瘡止血并痛根主婦人月經不勻又云茅根通血脉淋瀝是白花茅根也又云葶四角茅

平無毒主鼻洪

圖經曰茅根生楚地山谷田野今處上有之春生苗布

白花茸茸然至秋而枯其根至潔白亦甚甘美六月採根用今人取茅針授以傳金瘡塞鼻洪止暴下血及

而者外效劉禹錫傳信方療癰腫有頭使必穴方取茅

或折斷一莖為二亦生兩穴白茅花亦主金瘡止血又

有管亦茅類也陸機草木疏云管似茅而滑无毛根下

五寸中有白粉者柔韌宜為索漚之尤善其末漚者名

野管詩所謂白茅管者是此也入藥與茅等其屋苦茅

經久者主卒此血細割三

升酒浸煮服一升良已

肘後方療熱淋取白茅根四升判之以水一斗

又方諸竹木刺在肉中不出取白茅根

成州紫苑



泗州紫苑



解州紫苑



紫苑味苦辛温無毒主欬逆上氣腎中寒熱結氣去蠱

毒痿癈安五藏療咳唾膿血止喘悸五勞體虛補不足

小兒驚癇一名紫精一名青苑生房陵山谷及真定邯

鄆二月三月採根陰乾欬冬為之使惡天雄瞿麥留九

是上有生布地花亦紫本存白茅根甚柔細有白者名

苑不復用唐本注云白苑即夜苑也療体與紫苑同

九苑時亦用白苑陶云不復用或是未悉臣禹錫等

按草性論云紫苑味苦平能治尸疰補虛下氣及

醫有逆氣治百邪魅勞氣虛熱日華子云調中及肺

毒吐血消痰止渴潤肌膚添骨髓形似重臺根作節紫

色潤軟者佳

圖經曰紫苑生房陵山谷及真定邯鄆今耀成泗壽台

三四相連五月六月內開黃紫白花結黑子今有白毛

根甚柔細二月三月內取根陰乾用又有一種白者名

白苑蘇恭云白苑即女苑也療体並同无紫苑時亦可

通用女苑下自有條今人亦稀用古今傳信方用之最

要近醫療久欬不差此方其佳紫苑去蓋頭欬冬花各

唐本餘陰痰

雷公云凡使先去髭有白如練色者號曰羊鬚草自然

不同採得後去頭土了用東流水淘洗令淨用



蜜浸一宿至明於火上焙
乾用凡修一兩用蜜二分

千金方治婦人卒不得小便紫苑末以井花水服三撮便通小便血服五撮立止

斗門方治經喉風喉閉飲食不通欲死者用返魂草根一莖淨洗內人喉中待取惡涎出即差神効便

以馬牙消津燕之即絕根本一名紫苑又南中呼為液牽牛是也

衍義曰紫苑用根其根柔細紫色益肺氣經具言之唐本草无白苑之名蓋

唐修本草時已刪去

單州紫草



紫草



東京紫草



紫草味苦寒無毒主心腹邪氣五疸補中益氣利九竅

通水道療腹腫脹滿痛以合膏療小兒瘡及面皴側加切

一名紫丹一名紫芙哀老生礪山山谷及楚地三月採

根陰乾陶隱居云今出襄陽多從南陽新野來彼人種之即是今染紫者方藥家都不復用博物志云

平氏陽山紫草特好魏國以染色殊黑比年東山亦種色小淺於此者唐本注云紫草所在皆有爾雅云一名

藐苗似蘭香莖赤節青花紫白色而實白臣禹錫等謹
按廣雅云紫草一名此葵藥性論云紫草亦可單用味
甘平能治
惡瘡疔癰癩

圖經曰紫草生錫山山谷及楚地今處處有之人家園
圃中或種特其根所以染紫也爾雅謂之藐廣

雅謂之藐藐苗似蘭香莖赤節青二月有花紫白色秋
實白三月採根陰乾古方稀見使今醫家多用治傷寒
時疾發瘡癰不出者以此作藥使其發出韋宙獨行
方治豌豆瘡煮紫草湯飲後人相承用之其効尤速

雷公云凡使須用蠟水蒸之待水乾取去頭并兩畔
鬚細剉用每修事紫草一斤用蠟三兩於鍋

中鎔上盡便投
蠟水作湯用

聖惠方治惡蟲咬人用
紫草油塗之

又方治卒小便淋瀝痛用紫草一兩搗羅為散每於食
前以井花水調下二錢七莖實治淋瀝產後同

經驗後方治嬰兒童子患疔豆疾用紫草二兩細剉以
百沸湯一大盞泡便以物合定勿令氣漏放

如人帶溫量兒大小服半合至
合服此瘡雖出亦當輕戒

胡前州成



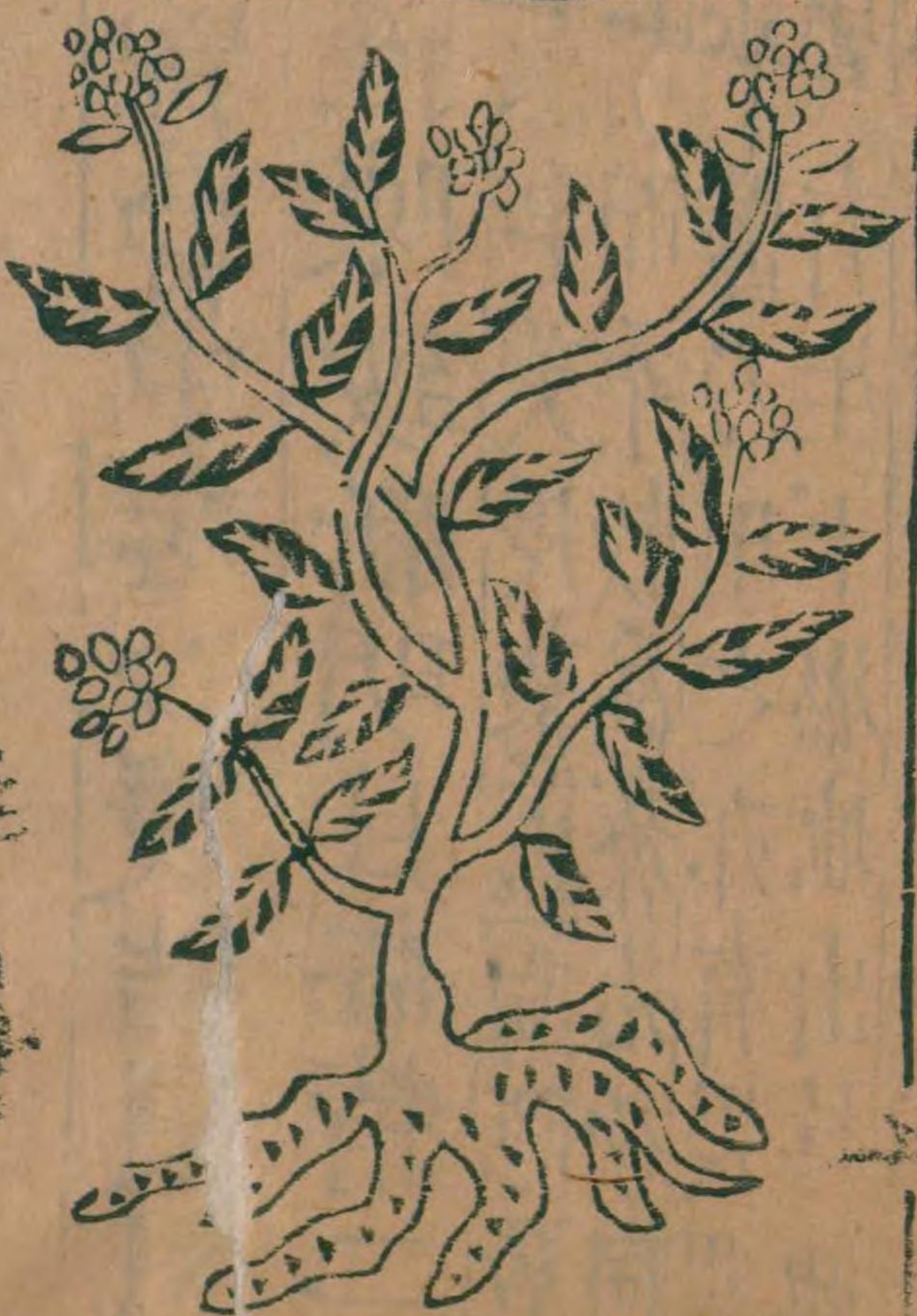
胡前州絳



胡前州建



胡前府寧江



淄州前胡



前胡味苦微寒無毒主療痰滿胃脅中痞心腹結氣風頭痛去痰實下氣治傷寒寒熱推陳致新明目益精二

月八月採根暴乾

半夏為之使惡皂莢畏藜蘆陶隱居云前胡似此晚水醫乃用之亦有畏惡

而本經上品有花胡而无此晚水醫乃用之亦有畏惡明畏惡非盡出本經也此近道皆有生下濕地出吳興者為勝臣禹錫等謹按藥性論云前胡使味甘辛能去熱實下氣主時氣內外俱熱單煎服佳日華子云治一切

下氣一切氣止嗽破癥結開胃下食通五藏主霍亂嘔逆氣喘久胎小兒一切疳氣

圖經曰

前胡舊不著所出州土今陝西梁漢江淮前襄州郡及相州孟州皆有之春生苗青白色似斜

蒿物出時有白芽長三四寸味甚香美又似共蒿七月

內開白花與蔥花相類八月採根細青紫色二月八

月採根乾今郵廷將來者大柴胡相似但柴胡色

而脆前胡黃而柔軟不同耳說今諸方所用前胡皆

不同京師比地者色黃白枯肥絕无氣味江東乃有三

四種一種類當歸皮斑黑肌更而脂潤氣味濃烈一種

色理黃白似人參而細短香味都微又有如草烏頭膚

黑而堅有兩三岐為一本者食之亦戟人咽喉中破以

薑汁漬搗服之甚下膈解痰實然皆非前胡也今最上

者出吳中又壽春生者皆類柴胡而大氣芳烈味亦淡

雷公云

凡使勿用野蒿紅線真似前胡只是味粗酸若誤用令人胃万不受食若是前胡味甘微

苦瘞痰下氣最要都勝諸道者

苦凡修事先用刀刮去蒼甲皮并髭土了
細剉用甜竹瀝浸令潤於口中曬乾用之
外臺秘要 治小兒夜啼前知
服一九熟水下五九以差為度

江寧府敗醬



敗醬味苦 鹹平 微寒 無毒 主 暴熱火瘡 赤氣疥癩 疔痔
馬鞍執氣 除癰腫 浮腫 結熱 風痺 不足 產後 疾痛 一名
鹿腸 一名 鹿首 一名 馬草 一名 澤敗 生 江夏 川谷 八月

搽根 恭乾 如敗豆醬 故以為名 唐本草云 此藥不出
近多生崗嶺 間葉似水荳 及微銜 叢生 花黃 根紫 作陳

醬臣敗醬是也 味辛苦 微寒 治毒風 痺疔 上破多生癩
血能化膿 為水及產後 諸病 止痛 腹瀉 疹煩 渴
云味酸 治赤眼 障膜 努肉 時耳 血氣 心腹 痛破 癰疔 疔
前後 諸疾 催生 落胞 血暈 排膿 補嘔 鼻洪 吐血 赤白帶
可瘡 疾疥 癩 卍 毒 又
名 酸 益 七 八 十 月 採

圖經曰 敗醬 生 江夏 川谷 今 江東 亦有 之多 生 崗嶺 間
葉似水荳 及薇 銜 叢生 花黃 根紫 色 似 紫 胡 作

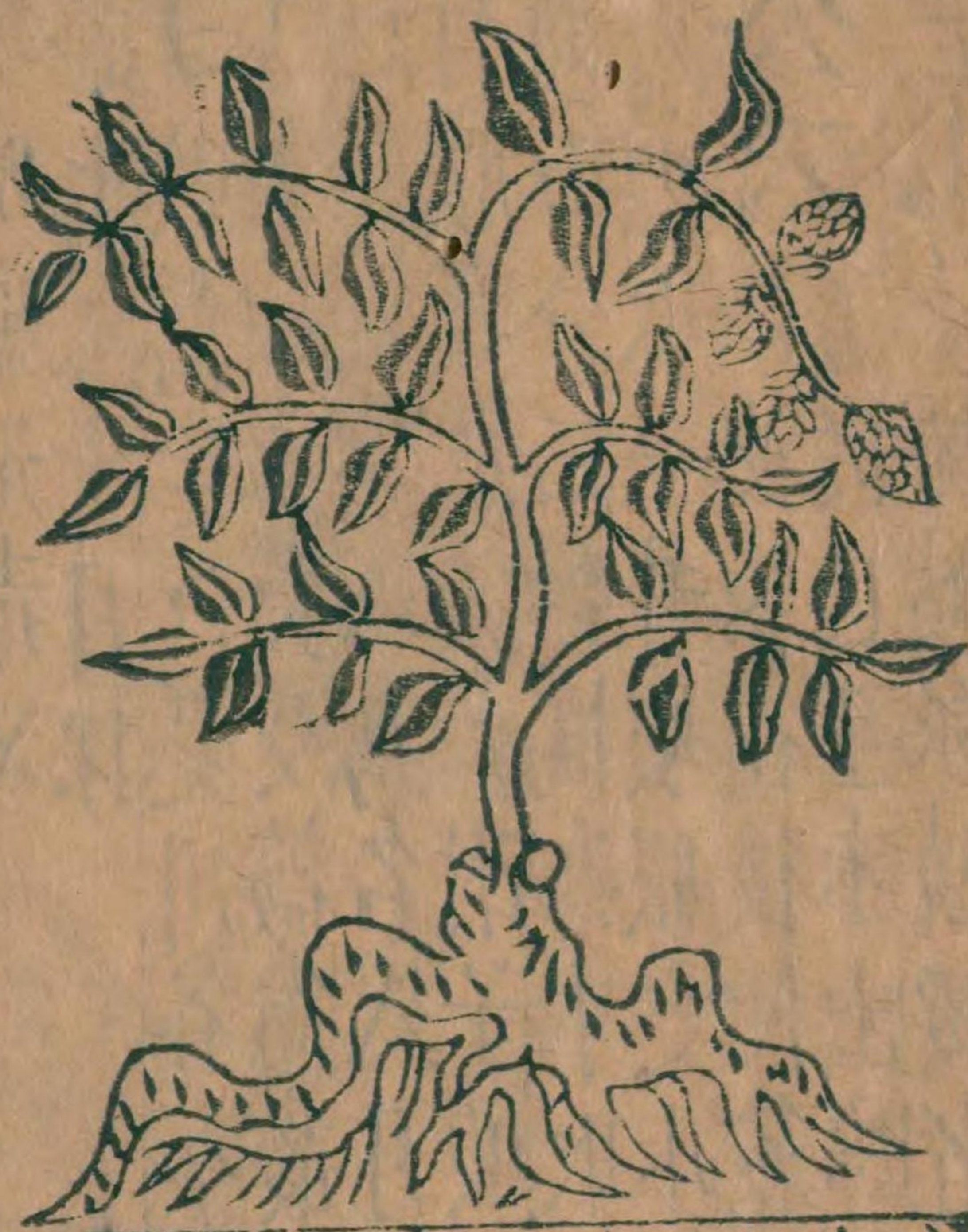
陳敗豆醬氣 故以為名 八月採根 暴乾 用張仲景 治腹
癰腹有膿者 意以仁附子 敗醬湯 意以仁十分 附子二
分 敗醬五分 煎取一升 頓服 之 小 便 當 下 愈
水二升 煎取一升 頓服 之 小 便 當 下 愈

雷公云 凡使 敗醬 得後 便乾 并 入 甘草 葉 相 拌 對

楊氏產乳 煎敗醬汁 塗之 差



江寧府白鮮



滁州白鮮



白鮮味苦鹹寒無毒主頭風黃疸欬逆淋瀝女子陰中

腫痛温痺死肌不可屈伸起止行步療四肢不安特行

腹中大熱飲水欲走大呼小兒驚癘婦人產後餘痛生

上谷川谷及寬甸四月五月採根陰乾惡蝶蛸枯梗茯

云近道處處有以蜀中者為良俗呼為白羊鮮音仙氣

息元似羊羶或名白羶唐本注云此藥葉似菜萸苗高

尺餘根皮白而心實花紫白色根宜二月採若四月五

月採便虛惡也臣禹錫等謹按藥性論云白鮮皮臣治

一切熱毒風惡風瘡疥癬赤爛首髮脫脆皮飢急壯

熱惡寒主解熱黃酒黃急黃穀黃勞黃等良日華子云

通關節利九竅及血脉并一切風痺筋骨弱乏通小腸

水氣天行時疾頭痛眼疼根皮良花功用同上亦可作

菜食又名金雀兒穉圖經曰潤州亦有之苗高尺餘莖青葉稍白如槐亦似

菜萸四月五月開花淡紫色似小蜀葵根似蔓菁皮黃白而

心實四月五月採根陰乾用又云宜二月採差晚則虛

惡也其氣息似羊羶故俗呼為白羊鮮又名地羊羶

又名金雀兒穉其苗山人以為菜茹葛洪治鼠瘻巴南

口膿血山者白鮮皮煮汁服一升當吐鼠子乃

愈李兵御手集方療肺嗽有白鮮皮湯方甚妙



酸漿



酸漿味酸平寒無毒主熱煩滿定志益氣利水道產難

吞其實立產一名醋漿生荆楚川澤及人家田園中五

月採陰乾陶隱居云處人家多有藥亦可食子作房

除熱亦主黃病多効臣禹錫等謹按蜀本草云根如菹芹

白色絕苦搗其汁治黃病多効爾雅云歲寒漿注今酸漿草江東人呼曰苦漿

圖經曰酸漿生荆楚川澤及人家田園中今如囊中

子如梅李大皆赤黃色小兒食之大有益可除熱根似

草雅所謂歲音錫寒漿郭璞注云今酸漿

千金方治婦人赤白帶下三葉酸草

靈苑方治卒患諸淋遺瀝不止小便赤澀疼痛三葉酸

取嫩者淨洗研絞自然汁一合酒

衍義曰酸漿今天下皆有之苗如天茄子開小白花結

有細子如落蘇之子食之有青草氣此即苦乾

也今圖經又立苦乾條顯然重複本經無苦乾

參紫州滁



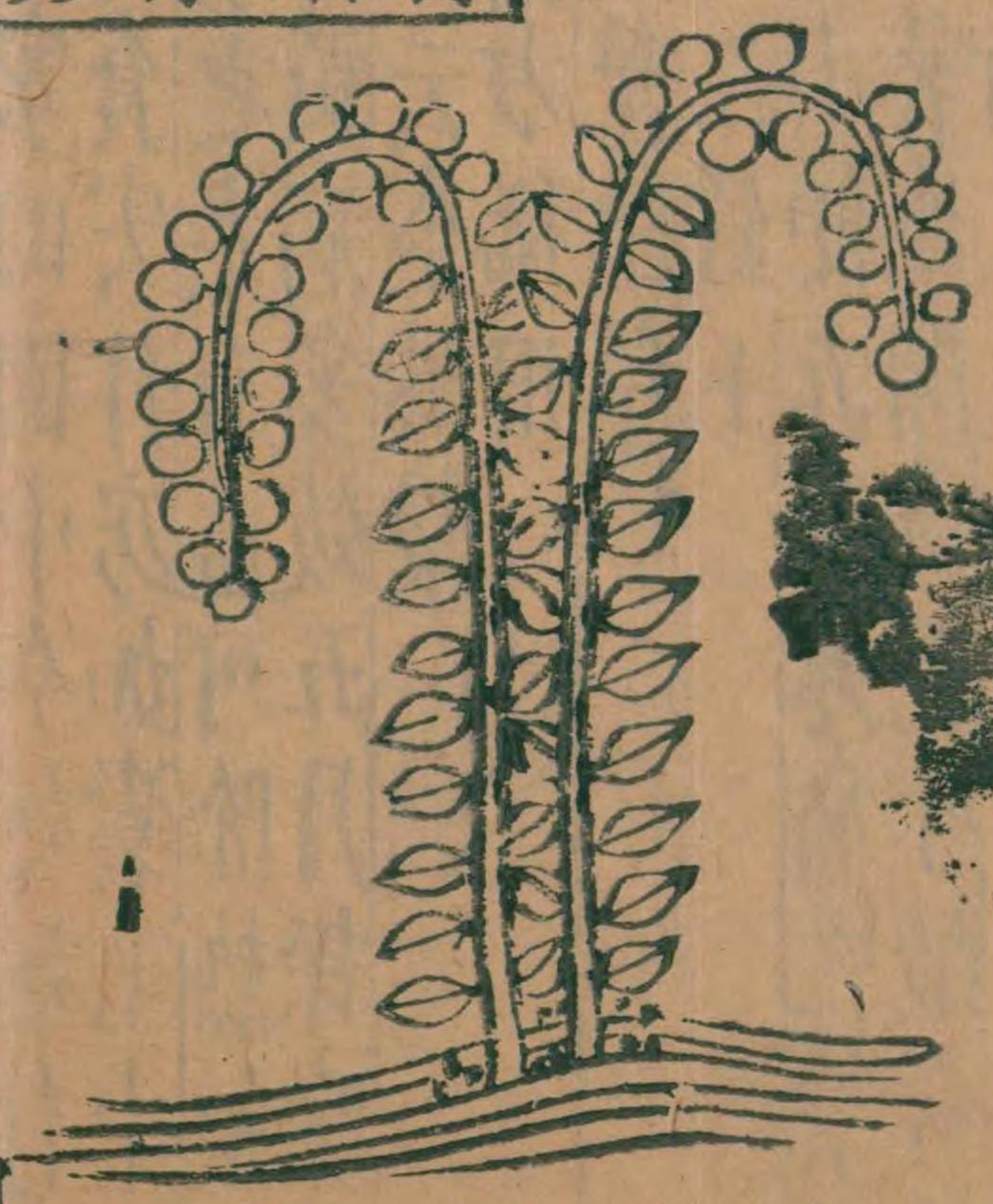
參紫州晉



參紫州濠



參紫州眉



味苦辛寒微寒無毒主心腹積聚寒熱邪氣通九

瘡止渴益精一名牡蒙一名衆戎一名童腸一名馬行

生河西及宛句山谷三月採根火炙使紫色

方家皆呼為牡蒙用之亦少唐本草云紫參葉似羊蹄

實黑大如豆聚生根黃赤有文皮黑中紫五月華紫赤

狀莖青而細葉亦青似槐葉亦有似羊蹄者五月開花



色肉淺而皮深三月採根火炙令紫色又云六月採曬
 乾用張仲景治痢紫參湯主之紫參半斤甘草二兩以
 水五升煎取半升分溫三服
 甘草煎取半升分溫三服

威勝軍藥本

并州藥本



寧化軍藥本



藥本味辛苦温微温微寒無毒主婦人疝瘕陰中寒腫

痛腹中急除風頭痛長肌膚悅顏色辟霧露潤澤療風

邪痺曳金瘡可作沐藥面脂

實主風流四肢一名鬼卿一名地新一名微莖生崇山

山谷正月二月採根暴乾三十日成惡簡茹用莖根

鬚其形氣乃相類而桐君藥錄論芍藥苗似藥本論說
 花實皆不同所生如又與今東山別有藥本形氣甚相
 似惟長大爾唐本注云藥本莖葉根味與芍藥小別以
 其根上苗下似藥根故名藥本今出宕州者佳也百
 錫等謹按藥性論云藥本臣微温畏青箱子能治一百
 六十種惡風鬼疰流入腰痛益能化小便通血去頭風
 煎炮日華子云治痢疾
 并皮膚疵疔酒醢粉刺

圖經曰藥本生崇山谷今西川河東州郡及兗州抗
 州有之藥似白芷香又似芍藥但芍藥似水芹



大觀本草
而大葉本葉細耳根上苗下似禾葉故以名之五月有
白花七八月結子根紫色正月二月採根暴乾三十日成

海州石韋



石韋味苦甘平無毒主勞熱邪氣五瘕閉不通利小便
水道止煩下氣通膀胱滿補五勞安五臟去惡風益精
氣一名石韋之夜一名石皮用之去黃毛毛射人肺令
人欬不可療生華陰山谷石上不聞水及人聲者良二

月採葉陰乾臣禹錫等補按蜀本作絡石杏仁為
如皮故名石韋今如苑有以不聞水聲及人聲者為良
出建平者葉長大而厚唐本注云此物叢生石傍陰處
不蔓延生古瓦屋上名瓦韋用療淋亦好也臣禹錫
等補按藥性論云石韋使微寒治勞及五淋炮裏結熱
不通膀胱熱滿日華子云治
淋瀝遺溺入藥須微多用

圖經曰石韋生華陰山谷石上今晉絳除海福州江寧
府皆有之叢生石上葉如柳背有毛而斑點如
皮故以名之以不聞水聲者良二月七月採葉陰乾用
南中醫人炒末冷酒調服療發背甚効石韋一名石皮
而福州自有一種石皮三月有花其月採葉煎浴
湯主風又有生古瓦屋上者名瓦韋用治淋亦佳

興元府草解



荆門軍草解



卽州草解



成德軍草解



草解味苦甘平無毒主腰痛強骨節風寒濕痺

瘡不瘳熱氣傷中悲怒陰痿失溺關節老血老人五緩

一名赤節生真定山谷二月八月採根暴乾意改為之

大黃此胡牡蠣陶隱居云今處七有亦似菝葜而小異

根大不甚有角節色小淺唐本注云此藥有二種莖有

刺者根白實無刺者根虛軟內軟者為勝葉似薯蕷蔓

生巨陽錫等雜按藥性論云草解能治冷風痺癢腰脚

不遂手足驚掣主男子腰膝相亂日華子云治癰緩軟風

水傳物志云菝葜與草解相亂日華子云治癰緩軟風

頭旋痼疾補水藏堅筋骨益精明日華子云治癰緩軟風

日中風失音時人呼為白菝葜日華子云治癰緩軟風

圖經曰草解生真定山谷今河陝京東荆蜀諸郡有之

時月採其根用利刀切片子暴乾用之正元廣利方
 療丈夫腰脚痺緩急行履不穩者以單瓣二十四分合
 杜仲八分搗脚痺每旦溫酒和服三錢七增至
 五七禁倉牛肉又有單瓣九大方功用亦同
孫尚藥 治了風去土等分搗羅為末每服二錢溫酒調
 下空心
 食服



杜蘅

杜蘅 味辛温無毒主風寒欬逆香人衣體生山谷三月
 三日採根熟洗暴乾陶隱居云根葉都似細辛惟氣小
 異爾如上行之方藥少用惟道家

服之令人身衣香山海經云可療瘰癧唐本草云杜蘅葉
 似葵形如馬蹄故俗云馬蹄香生山之陰水澤不濕地
 根似細辛白前等今俗以及代之謬矣及已獨莖莖
 端四葉葉間白花殊無芳氣有毒服之令人吐惟瘳瘳
 疥不可亂杜蘅也臣禹錫等謹按爾雅云杜土鹵注杜
 蘅也似葵而香山海經云天帝山有草狀如葵其臭如
 蘼蕪名曰杜蘅可以走馬食之已瘰郭璞注云帶之令
 人便馬或曰馬得之而健走藥性論云杜蘅使能止氣
 奔喘促消痰飲破瘳
 血主項間瘤嬰之疾

圖經 曰杜蘅舊不著所出州土今江淮間皆有之苗葉
 馬蹄故名馬蹄香三月三日採根熟洗暴乾謹按山海
 經云天帝之山有草狀如葵其臭如蘼蕪名曰杜蘅可
 以走馬食之已瘰郭璞注云帶之可以走馬或曰馬得
 之而健走爾雅謂之杜又名土鹵然杜若亦名杜蘅或
 疑是杜若據郭璞注云杜以葵而香故知是
 此杜蘅也今人用作浴湯及衣香甚佳
衍義 曰杜蘅用根似細辛須如此別之爾雅以謂似葵而

本草綱目卷之八
香是也將杜蘅與細辛相對便見其偽况細辛性
出華州者良杜蘅其色黃白拳局而脆乾則作圓

滁州白薇



白薇味甘鹹平大寒無毒主暴中風身熱肢滿忽忽不
知人狂惑邪氣寒熱酸疼温瘧洗洗發作有時療傷中
淋露下水氣利陰氣益精一名白幕一名薇草一名春
草一名骨美父服利人生平原川谷三月三日採根陰

惡黃耆者大黃大戟乾薑乾漆山茱萸大棗(同)居云
形風強症病(臣)禹錫等謹按藥性論云
白薇臣能治忽忽睡不知人百邪鬼魅

圖經曰白薇生平原川谷今陝西諸郡及徐舒濶遼州
月結實根黃白色類牛膝而短小三
月三日採根陰乾用今云八月採

雷公云凡採得後用糯米泔浸一宿至明取出
去髭了於槐砧上細剉蒸從巳至申出用

成德軍菟葵



海州菟葵



江州接莢



江寧府接莢



接莢蒲八切莢葉八切味甘平温無毒主腰背寒痛風痺益血

氣止小便利生山野二月八月採根暴乾陶隱居云此

根苗並相類接莢莖紫短小多細刺小莖草解而色深

赤色殊非狗脊之流也臣良弼等謹按日華子云治時

疾瘟瘴葉治風腫止痛撲損惡瘡以監塗傳佳又名金剛根又名王瓜草

經曰江後莢舊不載所出州土但云生山野今近京及

葉如冬青烏藥葉又以菱葉差大秋生黃花結黑子櫻

桃許大其根作塊赤黃色二月八月採根暴乾用江浙

間人呼為金剛根浸赤汁以糞粉食云取之可以辟瘴

其葉以鹽搗傳風腫惡瘡等俗用有效今舍貧家亦取

以釀酒治風毒脚弱痺滿上氣殊佳

信州大青



大青味苦大寒無毒主療時氣頭痛大熱口瘡三四月

採莖陰乾陶隱居云療傷寒方多用此本經又無今出

大觀本草
 圖經曰 蜀大青舊不載所出州土今江東州郡及荆南眉
 花紅紫色似馬薹亦似芫花根前三月四月採莖葉陰
 乾用古方治傷寒黃汗黃疸等有大青湯又治傷寒頭
 身強腰脊痛葛根湯亦用
 大青大抵特疾藥多用之

女萎



女萎味辛温主風寒洒洒霍亂洩痢腸鳴遊氣上下無
 常驚癩寒熱百病出汗李氏本草云止下消食
 似白欬蔓生花白子細荆襄之間名為女萎亦名蔓楚
 正病有効用苗不用根與萎全別今太常謬以為白
 與翁者是也
 唐本先附

圖經曰 文且萎
 雜條下

雷公云 凡採得陰乾去頭并白藥於泥砧上判
 煎豆淋酒蒸從巳至未出曬令乾用

石香薷



石香柔味辛香温無毒主調中温胃止霍亂吐瀉心腹
脹滿臍腹痛腸鳴一名石蘇生蜀郡陵榮資簡州及南
中諸處在山巖石縫中生二月八月抹苗莖花實俱用

附今
衍義曰石香柔處上有之不必山巖石縫中但山
中臨水附崖處或有之九月十月尚有花

二十二種陳藏器餘

兜納香味甘温無毒去惡氣温中除暴冷廣志云生剽
國魏略曰大秦國出兜納香

海藥謹按廣志云生西海諸山味辛平無毒主惡瘡
腫瘰癧止痛生肌並入膏用燒之能辟遠近惡氣
帶之夜行壯膽安神與茱香
柳枝合為湯浴小兒則易長

風延母味苦寒無毒小兒發熱發強為癩寒熱熱淋解
煩利小便明目主蛇犬毒惡瘡癰腫黃疸並煮服之細
葉蔓生纒繞草木南都賦云風衍蔓延於衡阜是也

海藥謹按徐表南州記生南海山野中主三消五淋
下痰小兒赤白毒痢蛇毒瘡癩等毒一切瘡腫
並宜煎服抵出南
中諸無所出也

耕香味辛温無毒主臭鬼氣調中生烏許國南方草木
狀曰耕香莖生細葉

大瓠藤水味甘寒無毒主煩熱止渴潤五藏利小便藤
如瓠斷之水出生安南大康地記曰朱崖儋耳無水處
種用此藤取汁用之



海藥

云謹按太原記云生安南朱崖上彼無水惟大

潤五藏利水道彼
人造飲饌皆藥也

筋子根味苦温無毒主心腹痛不問冷熱遠近惡鬼氣

注刺痛霍亂蠱毒暴下血腹冷不調酒飲磨服生四明

山苗高尺餘葉圓厚光潤冬不凋根大如指亦名根子

土芋味甘寒小毒解諸藥毒生研水服當吐出惡物盡

便止煮食之甘美不飢厚人腸胃去熱噉蔓如豆根圓

如卵鷓鴣食後彌吐人不可食

優殿味辛温去惡氣温中消食生安南人種為茹南方

草木狀曰合浦有優殿人種之以豆西汁食芳香好味

土落草味甘温無毒主腹冷疼氣瘧癖作煎酒亦搗絞

汁温服葉細長生嶺南山谷土人服之

倬指孝切菜味辛温無毒主冷氣腹內久寒食飲不消令

人能食字林曰倬辛菜南人食之去冷氣

必似勒味辛温無毒主冷氣胃閉不消食心腹脹滿生

崑崙似馬蘭子

胡面莽味甘温去痰癖及冷氣止腹痛煮之生嶺南葉

如地黃

海蘊味鹹寒無毒主癭瘰結氣在喉間下水生大海中

細葉如馬尾似海藻而短也

大觀本草 卷八
百丈青味苦寒平無毒主解諸毒物天行瘴癘疫毒並
煮服亦生搗絞汁生江南林澤藤蔓緊硬葉如薯蕷對
生根服令人下痢

斫合子無毒主金瘡生膚止血搗碎傅瘡上葉主目熱
赤接滴目中云昔漢高帝戰時用此傅軍士金瘡故云
斫合子籬落間藤蔓生至秋霜子如柳絮一名薰桑一
名鷄腸

獨自草有大毒前傅箭鏃人中之立死生西南夷中獨
莖生續漢書曰出西夜國入中之輒死今西南夷獠中
猶用此藥傅箭鏃解之法在拾遺石部鹽藥條中

金釵股味辛平小毒解諸藥毒人中毒者煮汁服之亦
生研更烈必大吐下如無毒亦吐去熱痰癰瘡天行蠱
毒喉閉生嶺南山谷根如細辛三四十莖一名三十根
釵子股嶺南人用之

博落迴有大毒主惡瘡癭根瘤贅癰肉白癩風蠱毒精
魅溪毒已上瘡瘦者和百丈青雞桑灰等為末傅瘡瘡
蠱毒精魅當有別法生江南山谷莖葉如草麻莖中空
吹作聲如博落迴折之有黃汁藥人立死不可入口也
毛建草及子味辛溫有毒主惡瘡癰腫疼痛未潰煎搗
葉傅之不得入瘡令人肉爛主瘡令病者取一握微碎

縛臂上男左女右勿令近肉便即成瘡子和薑搗破破
冷氣田野間呼爲猴絲生江東澤畔葉如芥而大上有
毛花黃子如蒺藜又有建有毒生水旁葉似胡芹未聞
餘功大相似

數低味甘溫無毒主冷風冷氣下宿食不消脹滿生西
蕃北土亦無有似茴香胡人作羹食之

仰盆味辛溫有小毒主蠱飛尸喉閉水磨服少許亦磨
傅皮膚惡腫生東陽山谷苗似承露仙根圓如仰盆子
大如雞卵

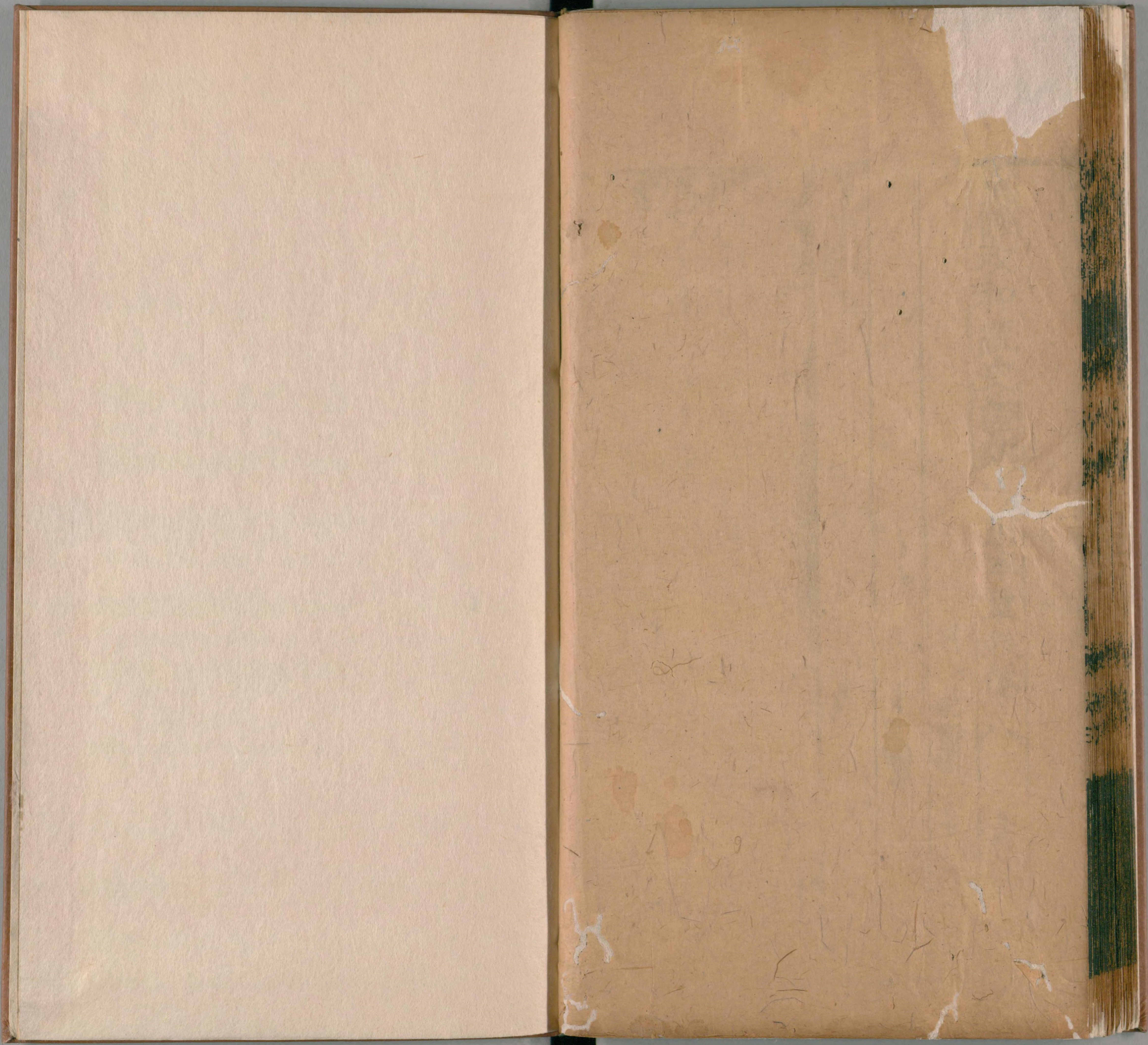
離鬲草味辛寒有小毒主瘰癧丹毒小兒無辜寒熱大
腹痞滿痰飲膈上熱生研絞汁服一合當吐出背膈間
宿物生人家階庭濕處高三二寸苗葉似幕歷去瘰爲
上江東有之北土無

廔藥味鹹溫無毒主折傷內損瘀血生膚止痛主產後
血病治五藏除邪氣補虛損乳及水煮服之亦搗碎傅
傷折處生胡國似乾茅黃赤色

特 7
272

重修政和經史證類備用本草卷第八





国立国会図書館 タイトル『重修政和經史證類備用本草卷4, 6-26』 請求記号 特7-272

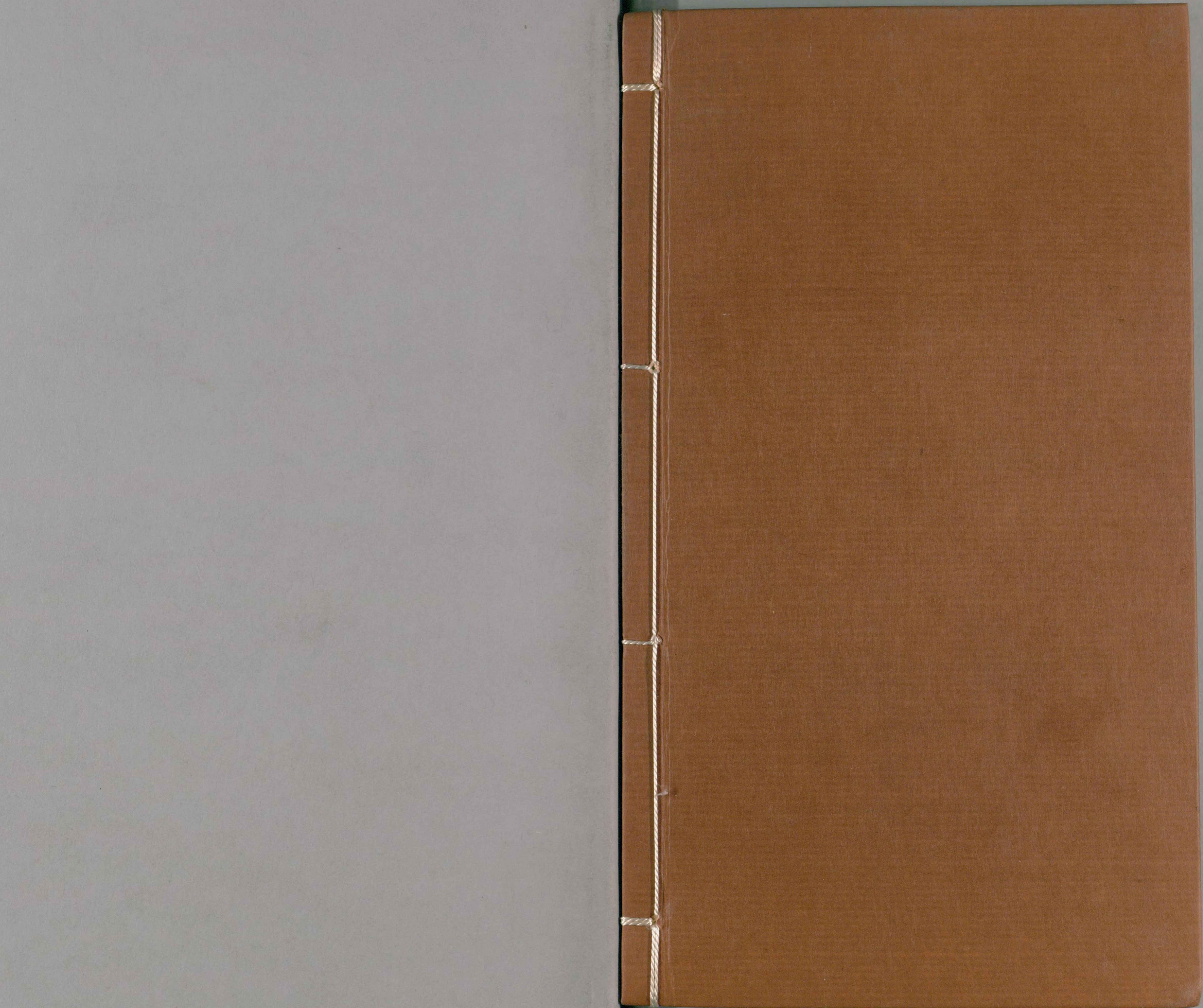
ガラス使用

特7
272



国立国会図書館 タイトル『重修政和經史證類備用本草卷4, 6-26』 請求記号 特7-272

ガラス使用



国立国会図書館

タイトル『重修政和經史證類備用本草卷4,6-26』 請求記号 特7-272

ガラス使用