

金 金 金 金 金 金 金 金 金 金

時計寒暖計  
秤尺度  
文篋金箱  
長持  
椅子テーブル  
蒲團蚊帳枕  
筆黒料  
紙  
硯小刀錐  
印判印肉

金 金 金 金 金 金 金 金 金 金

筆盤  
筆工料  
水繩  
火鉢  
提燈ランプ  
土瓶茶碗  
茶薪炭  
油蠟燭  
何々  
何々

金

運搬費

金

徵收金及ヒ其他ノ金銀  
為換手數料

金

現金送納ノ節荷造入費  
及ヒ運送ノ馬賃

金

物品運送ノ為メ車馬船  
等雇料

金

郵便電信

内

郵便稅

金

電信料

金

金

雜費

内

郡區役所々屬ノ地所ニ  
係諸費或ハ建家借上料

金

警繕費

内

金

諸雇給

内

警繕積リ方雇給

金

諸職工人足賃共

金 金 金 金 金 金 金 金

何々

購用費

木石

鐵物

筵具類

紙類

何々

運送費

金 借川係月俸ノ實費額ヲ此ニ掲ク

戸長月俸

金 借川係旅費ノ實費額ヲ此ニ掲ク

戸長旅費

金 内譯

郡區所轄内旅費

金 内

戸長旅費

金

筆生旅費

郡區所轄外旅費

戶長旅費

筆生旅費

管外旅費

戶長旅費

筆生旅費

戶長職務費

金

內

金

金

金

內

金

金

金

內譯

舊會所定額常費中用係支用運搬費ノ内回章  
等繼立請負常使給ノ實費額ヲ此ニ掲クベシ

金

内

金

金

金

諸雇給

筆生給

常使給

何々

舊用係筆墨料並用紙代等ノ實費額ヲ此ニ掲ク  
ハ以下準之

金

需用費

內

金

印判印肉

金

筆墨料

金

紙

金

炭油蠟燭

金

何々

金

運送費

金

郵便電信

內

金

郵便稅

金

電信料

額外常費ノ部

一金

總額

此譯

金

難破船諸費

難破船有之節浦役人等へ支給スヘキ成規ノ諸費

金

豫防費

流行病豫防諸費

金

何々

合計金

右ハ明治十二年七月ヨリ明治十三年六月マテ經費豫算  
内譯書面ノ通有之候也

年月日

愛知縣某區長何某印

縣令 施

乙第三拾貳號

明治十二年一月廿日


明治十一年當縣乙第二百六十六號郡區長委任之條件ニ  
左之一項追加候條此旨相達候事

第七十三 難破船及漂流物處分ノ事

乙第三十三號

明治十二年一月廿一日

郡區長及書記以下出廳之節ハ庶務課庶務係ニ備アル  
登退簿ニ其出廳セシ事中等左之書式ニ倣ハ必ス記載可  
致此旨相達候事  
何々御用ニ付出頭  
何月幾日出廳即日歸郡

官姓名 

滞在ノキハ左之書式ニ據ルヘシ

何々御用ニ付出頭

官姓名 (認部)

何月幾日出廳

何所何番地

何月幾日歸郡

何某方止宿

何々御用ニ付出頭

某郡某村戸長

云々前ニ聞シ

何 某 (認部)

乙第三拾五號

明治十二年一月廿二日

郡區長旅行等不在ノ節書記ヲシテ代理セシメ候中ハ其人名届出ノ上部内ハ通達可致此旨相達候事

乙第三拾六號

明治十二年一月廿三日

明治十一年當縣申第百八拾八號布達戸長職務ノ概目中第七項報知方警察署遠隔ノ地ハ最寄警察分署ニ報知可致義ト可相心得此旨相達候事

乙第四拾三號

明治十二年一月廿八日

明治十一年當縣乙第二百六拾六號達郡區長へ委任條件七拾四項左ノ通追加候此旨相達候事

第七拾四 官費地方稅ヲ要スル河海堤塘道橋枳樋溜池用惡水路等ノ修繕其組合町村ノ他郡區ニ涉ラヌシテ該費金千圓以内ノ分ハ縣廳ノ認可ヲ得テ處分

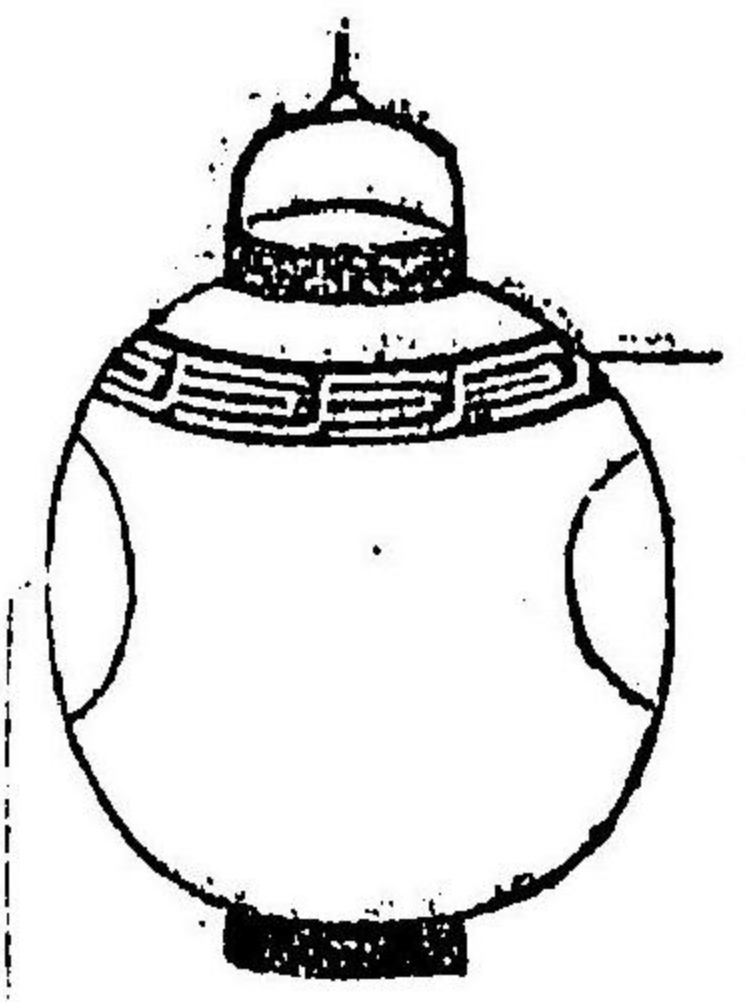
及ヒ其出來形帳ヲ編製スル事  
 但他郡區ニ涉ルモノ并修繕費金額千圓以上ヲ要  
 スル分及ヒ新規或ハ變更ニ屬スル工事ハ此限ニ  
 非ラヌ

乙第四十六號

明治十二年二月一日

戶長提灯目印ノ儀左ノ通相定候條此旨相違候事

畧圖 藍色



自分紋朱三處

乙第四十七號

明治十二年二月三日

各縣郡區役所位置左之通通知有之候條此旨相違候事

岩手縣

- |      |     |
|------|-----|
| 南岩手郡 | 盛岡  |
| 北岩手郡 | 大更  |
| 紫波郡  | 郡山  |
| 稗貫郡  | 花卷  |
| 東加賀郡 | 黒澤尻 |
| 西加賀郡 | 新町  |
| 江刺郡  | 膽澤郡 |
| 膽澤郡  | 水澤  |



西磐井郡	一ノ關
東磐井郡	千麿
氣仙郡	盛
西閉伊郡	横田
南閉伊郡	釜石
東閉伊郡	宮古
中閉伊郡	川井
北閉伊郡	岩泉
南九戸郡	大川目
北九戸郡	輕米

宮城縣	二戸郡	福岡
陸前國仙臺區		仙臺
（磐城國刈田郡		柴田郡大河原村
陸前國柴田郡		伊具郡角田本郷
（磐城國伊具郡		名取郡長町村
同國亙理郡		宮城郡原町驛
陸前國名取郡		黒川郡吉岡驛
同國宮城郡		志田郡古川驛
同國黒川郡		
同國加美郡		
同國志田郡		
同國王造郡		

同 國遠田郡	遠田郡 漏谷驛
同 國栗原郡	栗原郡 築館村
同 國登米郡	登米郡 佐沼町
同 國桃生郡	桃生郡 廣淵村
同 國牡鹿郡	牡鹿郡 石卷村
同 國本吉郡	本吉郡 本吉村
高知縣	高知町
土佐郡	高知町
名東郡	名東郡
勝浦郡	勝浦郡
幡多郡	中村

高岡郡	須崎村
吾川郡	伊野村
長岡郡	大桶村
香美郡	亦岡村
安藝郡	安藝村
海部郡	日和佐浦
那賀郡	富岡町
名西郡	石井村
板野郡	南濱村
阿波郡	麻植郡
麻植郡	川島村

美馬郡  
三好郡

脇町  
池田町

島根縣

秋鹿郡  
意宇郡

意宇郡  
松江灘町

能義郡

廣瀬村

仁多郡

三成村

大原郡

大東村

出雲郡

楯縫郡

楯縫郡

平田村上夕分

神門郡

今市村

飯石郡

掛合村

以上 出雲國

通安郡

通安郡  
佐摩村

邑智郡

川本村

那賀郡

澁井村

美濃郡

益田本郷

鹿足郡

後田村

以上 石見國

日野郡

二部宿

會見郡

米子町

八橋郡

八橋郡  
赤崎宿

久米郡	河村郡	氣多郡	高草郡	八頭郡	八東郡	邑美郡	岩井郡	周吉郡	周吉郡
久米郡	河村郡	氣多郡	高草郡	八頭郡	八東郡	邑美郡	岩井郡	周吉郡	周吉郡
倉吉町	伯耆國	勝見村	吉岡村	智頭郡	安井宿	鳥取掘端町	因幡國	西郷中町	西郷中町

以上

隱岐國

長野縣

南佐久郡	北佐久郡	小縣郡	諏訪郡	上伊那郡	下伊那郡	西筑摩郡	東筑摩郡
白田村	岩村田町	上田村	上諏訪村	伊那村	飯田町	福島村	北深志町

南安曇郡	豐科村
北安曇郡	大町村
更級郡	篠ノ井村
植科郡	屋代村
上高井郡	須坂村
下高井郡	中野町
上水内郡	長野町
下水内郡	飯山町
山梨縣	
東山梨郡	平等村

西山梨郡	甲府
東八代郡	鵜飼村ノ内石和驛
西八代郡	古川大門村
南巨摩郡	鯉澤村
中巨摩郡	龍王村
北巨摩郡	韭崎驛
南都留郡	谷村
北都留郡	大原村ノ内猿橋驛
長崎縣	
長崎區	勝山町
	西彼杵郡
	長崎市內

東彼杵郡	大村	北高來郡	諫早村
南高來郡	島原村	藤津郡	高津原村
杵島郡	武雄村	小城郡	小城町
佐賀郡	佐賀町	神埼郡	神埼驛
基肄郡	轟木驛	東松浦郡	唐津町
三根郡	伊万里町	北松浦郡	戸村
養父郡	福江村		
西松浦郡			
南松浦郡	肥前國		
以上	武生水村		
石壹田郡			

右壹岐國

上縣郡	巖原町
下縣郡	
右對馬國	
茨城縣	
常陸國東茨城郡	茨城郡水戸
同上 西茨城郡	茨城郡笠間町
同上 那珂郡	那珂郡管谷村
同上 久慈郡	久慈郡太田村
同上 多賀郡	多賀郡高萩村
同上 眞壁郡	眞壁郡下館

同上	鹿島郡	鹿島郡	鉾田村
同上	行方郡	行方郡	麻生村
同上	新治郡	新治郡	土浦町
同上	筑波郡	筑波郡	谷田部町
同上	信太郡	信太郡	
同上	河内郡	江戸崎村	
下總國西葛飾郡		猿島郡	境町
下總國猿島郡			
下總國	結城郡	豐田郡	本宗道村
	岡田郡		
	豐田郡		
下總國北相馬郡		北相馬郡	取手宿

乙第五拾號

明治十二年二月三日

戸長任期申ハ容易ニ退職ヲ請フヘキモノニ非スト雖用  
 若シ不得止事故アリ辭職願出ル者アルハ該町村ニ於  
 テ之ヲ承認スルノ証書ヲ添ヘ進達可致儀ト可心得此旨  
 相達候事

乙第五拾四號

明治十二年二月七日

明治十一年當縣乙第二百六拾六號達郡區長委任ノ條件  
 第七拾五項以下左之通追加候條此旨相達候事  
 第七拾五 戸主失踪逃亡等ノ后二十四ヶ月ヲ經家督  
 願  
 第七十六 戸主失踪逃亡中家族養子女縁組離縁等ノ

儀願

但妻離縁及嫡子孫ニ係ル儀ハ此限ニ非ス

第七十七 復姓願

第七十八 后見届

第七十九 處刑濟届

第八十 神官住職交替ノ節社寺什物受渡届

乙第五十七號

明治十二年二月十日

明治十一年太政官第十八號公布中心得方内務省ヨリ左  
之通被達候條此旨相達候事

乙第六号

府 縣

客年第十八号布告第十三條第四款ニ就キ準官吏ハ官吏

ト同少被撰入タルヲ得サル儀ト可心得此旨相達候事

明治十二年一月二十八日

内務卿伊藤博文

乙第五十九号

明治十二年二月十三日

郡區長及書記等轉任ノ節月俸等支給方別紙之通大藏  
省ヨリ被達候條爲心得此旨相達候事

(別紙)

乙第五号

府 縣

郡區長郡區書記ハ他ノ官吏ヨリ轉任又ハ郡區長郡區書  
記ヨリ他ノ官吏ハ轉任ノ節月俸ハ明治七年五月第六十一



號公達月俸規則第四條ニ照準其月十七日在職ノ方ニテ  
支給シ滿年賜金ハ其際打切支給可致此旨相達候事  
但適宜法已ニ施行スト雖モ本文ニ背馳ノ向ハ引直候  
儀ト可相心得事

明治十二年一月十八日

大藏卿大隈重信

乙第六十七號

明治十二年二月廿一日

戶長拜命後管理戸數ノ増減アルモ其俸給一ケ年間据置  
自今毎年一月一日調ノ戸數ニ依リ給額訂正候儀ト可心  
得此旨相達候事  
但並生及常便給ノ儀モ本文ニ準ス

乙第六十八號

明治十二年二月廿四日

各縣郡區役所位置左之通通知有之候條此旨相達候事  
山口縣

- |     |      |
|-----|------|
| 大島郡 | 東屋代村 |
| 玖珂郡 | 岩國町  |
| 熊毛郡 | 室積浦  |
| 都濃郡 | 徳山   |
| 佐波郡 | 三田尻村 |
| 吉敷郡 | 山口   |

右周防國

岡山縣

厚狹郡 船木村  
 豐浦郡 豐浦  
 美禰郡 大田村  
 大津郡 正明市  
 阿武郡 萩  
 見島郡 赤間關  
 赤間關區 赤間關  
 但豐浦郡之内赤間關市街并二關後地村彦島六連島  
 赤間關區トナス  
 右長門國

備前國

岡山區 東中山村  
 御野郡 上伊福村  
 津高郡 金川村  
 赤坂郡 町苅田村  
 磐梨郡 吉原村  
 和氣郡 西片上村  
 邑久郡 尾張村  
 上道郡 圓山村  
 兒島郡 味野村

備中國

川上郡	上房郡	賀陽郡	下道郡	後月郡	小田郡	澁口郡	窪屋郡	都宇郡
下原村	高梁本村	高松村	岡田村	井原村	笠岡村	玉島村	倉敷村	下撫川村

美作國

吉野郡	勝北郡	東北條郡	東南北條郡	西々條郡	大庭郡	真島郡	阿賀郡	哲多郡
下町村	勝加茂西村	綾部村	津山山下	竹田村	久世村	高田村	新見村	井村

英田郡

倉敷村

勝南郡

勝間田村

久米北條郡

桑下村

久米南條郡

下弓削村

和歌山縣

和歌山區

海部郡西汀村

和歌山市街一圓名草郡ノ内舊第一大區一二三小區海部郡ノ内舊第二大區一二三小區

名草郡

名草郡秋月村

名草郡ノ内舊第一大區四小區ヨリ十小區マテ海部郡ノ内舊第二大區三小區ヨリ五小區マテ

那賀郡

清水村

本郡一圓

伊都郡

妙寺村

本郡一圓

有田郡

湯淺村

本郡一圓

日高郡 御坊村

本郡一圓及徒來海部郡ニ屬シタル河戸村以下十二ヶ村ヲ本郡ニ編換ヒ分

西牟婁郡 田邊

本縣所轄本郡ノ内舊第七大區一二三四五六九ノ七ヶ小區

東牟婁郡 新宮

本縣所轄本郡ノ内舊第七大區七八十一十二十三十四ノ七ヶ小區

熊本縣

熊本區

飽田郡新町

飽田郡

詫摩郡

菊池郡

合志郡

山鹿郡

山本郡

玉名郡

王名郡高瀬町

阿蘇郡

阿蘇郡内牧町

上益城郡	上益城郡邊田見村
下益城郡	宇土郡
八代郡	八代郡八代町
蘆北郡	蘆北郡佐敷町
球摩郡	球摩郡人吉町
天草郡	天草郡山口村
青森縣	
東津輕郡	本郡青森町
西津輕郡	本郡名夕澤町
中津輕郡	本郡弘前町

南津輕郡	本郡黒石町
北津輕郡	本郡五所川原町
上北郡	本郡七戸村
下北郡	本郡田各部村
三戸郡	本郡八戸町

乙第八拾八號  
 明治十一年三月十一日

明治十一年<sup>十二月</sup>當縣乙第二百六十六號達左之通郡區長  
 委任條件中刪除或改正及戶長取扱ノ條件第五項以  
 下追加候條此旨相達候事  
 郡區長委任條件中

第一項

第三項

第五項

第七項

第八項

第十一項

第二十項

第二十一項

第二十二項

第二十三項

第二十四項

第三十一項

第三十二項

第三十三項

第七十八項

右刪除

第二 士族ノ子弟等分家願

但嫡子嫡孫ハ此限ニ非ス

第六 士族平民隱居ノ者分家願

右改正

戸長取扱ノ條件追加

一 士族平民ノ移住同居寄留届ヲ受ル事

一 全縁組養女届ヲ受ル事

但男子無之者ノ長女ハ此限ニ非ス

一 全離縁届ヲ受ル事

但家女及失踪逃亡罪囚ニ係ル者ハ此限ニ非ス

一 全生死届ヲ受ル事

一 全旅行並ニ歸宅届ヲ受ル事

一 全寄留人ヨリ届出ル出産死亡等ノ異動本籍へ通知ス

へキ麻ヲ郡區長へ報告スル事

一 全后見届ヲ受ル事

一平民ノ隱居子弟等ノ佗ハ養子届ヲ受ル事

但嫡子嫡孫ハ此限ニ非ス

一全隱居家督相續届ヲ受ル事

一全貫籍替届ヲ受ル事

一家屋建築並ニ取毀届ヲ受ル事

乙第九拾二號

明治十二年三月十四日

郡區長及口書記以下出廳ノ節登退簿記載方ノ儀本年一月當縣乙第三拾三號ヲ以テ相違置候處戶長ノ儀ハ職務職務ノ目ニ掲掲アル事務ノ外該町村ノ理事者ノ廉ヲ以テ地券用紙上納爲メ出廳ノ類登廳ノ節ハ該簿面記載ニ不及候條此旨相違候事

乙第九十四號

明治十二年三月十五日

本年當縣乙第十四號達郡區長委任條件中第七十二項入學ノ二字ヲ删除シ更ニ乙第廿五號達學區取締職制中學校係ニ於テ便宜處分スルハ條件ハ左之通追加候條此旨相違候事

第九條

學校及裁縫場等入學届之事

乙第九十八號

明治十二年三月十九日

明治十一年當縣乙第二百六十六號達郡區長委任ノ條件ニ左ノ一項追加候條此旨相違候事

第八十一 山燒願ノ事

郡區長心得書追加

第八十一 山燒願之事

明治七年三月當縣無號達同十二年內務省乙第七號達

ニ照準聞届右施行已前最寄警察分署エ届出サスヘシ

乙第百號

明治十二年三月廿四日

各縣郡區役所位置左之通通知有之候條此旨相達候事

島根縣郡役所位置更正

一 高草郡

當分 古海村

岩<sup>(邑)</sup>美郡

鳥取宮内町

三重縣

桑名郡

桑名郡桑名

員辨郡

員辨郡南大社

三朝<sup>(三)</sup>重郡

三重郡四日布

鈴鹿郡

鈴鹿郡龜山

奄藝<sup>(奄)</sup>郡

奄藝郡白子

安濃郡

安濃郡津

一志郡

一志郡久居

飯高<sup>(飯)</sup>郡

飯高郡松阪

飯野<sup>(飯)</sup>郡

飯野郡相可



福島縣

度會郡 度會郡山田  
 阿拜郡 阿拜郡上野  
 名張郡 名張郡築瀬  
 伊賀郡 伊賀郡  
 荅志郡 荅志郡鳥羽  
 英虞郡 英虞郡尾鷲  
 北牟婁郡 北牟婁郡木ノ本  
 南牟婁郡 南牟婁郡  
 但舊第十八區ヲ北牟婁舊第拾九區第廿區ヲ南牟婁  
 卜唱候事

岩代國

信夫郡 福島  
 伊達郡 保原  
 安達郡 二本松  
 安積郡 桑野  
 岩瀬郡 須賀川  
 南會津郡 田島  
 北會津郡 若松  
 耶麻郡 塩川  
 河沼郡 坂下

大沼郡

東白川郡

西白川郡

石川郡

田村郡

磐前郡

標葉郡

宇方郡

高田

棚倉

白河

石川

三春

磐前郡

平

標葉郡

宇方郡

越後國

東蒲原郡

鹿兒島縣

鹿兒島郡

山毛郡

能毛郡

阿多郡

日置郡

高城郡

津川

鹿兒島郡鹿兒島

日置郡市來

給黎郡知覽

出水郡阿久根

白杵郡	兒湯郡	龍縣郡	宮崎郡	大隅郡	大隅郡	始原郡	伊佐郡	薩摩郡
-----	-----	-----	-----	-----	-----	-----	-----	-----

岐阜縣

延岡	高鍋	都城	宮崎郡宮崎	大隅郡垂水	始原郡加治木	伊佐郡宮之城
----	----	----	-------	-------	--------	--------

厚見郡	方縣郡	羽栗郡	中島郡	海西郡	多藝郡	上石津郡	不破郡	安八郡	大野郡	池田郡	本巢郡	本巢郡
-----	-----	-----	-----	-----	-----	------	-----	-----	-----	-----	-----	-----

厚見郡	岐阜早町	羽栗郡	笠松村	下石津郡	高須村	多藝郡	島田村	垂井村	大垣町	大野郡	三輪村	本巢郡	北方村
-----	------	-----	-----	------	-----	-----	-----	-----	-----	-----	-----	-----	-----

山縣郡	高富村
武儀郡	上有知村
郡上郡	八幡町
加茂郡	太田村
可兒郡	御嵩村
土岐郡	多治見村
惠那郡	大井村
右美濃國	
大野郡	大野郡高山町
益田郡	
吉城郡	
右飛騨國	

兵庫縣

神戸區

八部郡神戸北長狹通四町目

所管

神戸市街一般

兵庫市街一般

坂本村

八部郡

八部郡奥平野村

所管

神戸兵庫兩市街坂本村ヲ除ノ外八部郡一般

兔原郡

兔原郡住吉村

加古郡	加西郡	多可郡	加東郡	美巖郡	明石郡	有馬郡	川邊郡	武庫郡
加古郡寺家町	加西郡北條町	多可郡中村町	加東郡社村	美巖郡三木町	明石郡明石驛	有馬郡三田町	川邊郡伊丹町	武庫郡西宮驛

右攝津國

印南郡	飾東郡	飾西郡	神東郡	神西郡	揖東郡	揖西郡	赤穂郡	佐用郡	宍粟郡
印南郡曾根村	飾東郡姫路龍野町六町目	飾西郡下手野村	神東郡屋形村	揖東郡鶴村	揖西郡龍野町	赤穂郡加里屋町	佐用郡佐用村	宍粟郡山崎町	

右播磨國

城崎郡	城崎郡豐岡豐田町
美含郡	
出石郡	出石郡出石町
氣多郡	
養父郡	朝來郡和田山村
朝來郡	
七美郡	七美郡村岡町
二方郡	
右但馬國	
氷上郡	氷上郡柏原町
多紀郡	多紀郡篠山町
右丹波國	
三原郡	三原郡 <small>當分洲本町</small>

津名郡 津名郡洲本町  
右淡路國

乙第百六號 明治十二年三月廿五日

明治十一年當縣乙第百六十六號達郡區長委任ノ條件  
へ左ノ一項追加候條此旨相達候事  
第八十二 水車設立願ノ事

乙第百十一號 但水路數郡ニ跨ル分ハ此限ニアラス  
明治十二年四月一日

明治十一年十二月當縣乙第百六十六號達郡區長委任  
ノ條件中開帳建札並道路建燈願之儀ハ自今警察分署於

ヲ爲取扱候間右條件删除候條此旨相達候事

乙第百十三號

明治十二年四月四日

昨十一年當縣乙第貳百六拾六號達郡區長委任ノ條件第  
六拾三項へ左ノ但書ヲ追加候條此旨相達候事  
一第拾三 官地ヲ貸渡云々

但官林地貸渡ハ此限ニ非ス

乙第百十五號

明治十二年四月十日

明治十一年當縣乙第貳百六十六號達郡區長委任之條件  
へ左之一項追加候條此旨相達候事

八十三 水火風震ノ災ニ罹リ目下凍餒之者ヲ成規ニ

ヨリ救助スル事

乙第百十七號

明治十二年四月十二日

本年當縣乙第百十一號達書中各項ノ二字ハ條件第十大  
項中及建札ノ三字并第四十四項ノ數字ニ正誤候條此旨  
相達候事

乙第百廿一號

明治十二年四月十七日

明治十一年當縣乙第百六十六號達郡區長委任條件ニ  
左ノ一項追加候條此旨相達候事

第八十四 烟草印紙貼用方ヲ検査スル事

乙第百廿三號

明治十二年四月十九日

各府縣區役所位置左之通通知有之候條此旨相達候事  
大阪府

東區	備後町二丁目廿九番地
南區	南炭屋町廿五廿六番地
西區	阿波堀通五丁目廿番地
北區	樽屋町廿壹番地
東成郡	天王寺村秋ノ防
西成郡	上福島村三百四十四番地
住吉郡	安立町
島下郡	茨木村梅祿寺

島上郡	高槻村舊城内
豐島郡	池田村
能勢郡	地黃村九百三番地
靜岡縣	
賀茂郡	賀茂郡下田町
那賀郡	
君澤郡	田方郡韭山町
右伊豆國	
駿東郡	沼津驛
富士郡	吉原驛
庵原郡	興津驛



但當分同郡消見寺町

安倍郡靜岡

志太郡藤枝驛

有安 倍渡 郡郡  
志太 津郡 郡  
益太 郡 郡  
右駿河國

靜波町

佐野郡掛川驛

森田村

磐田郡見付驛

敷知郡濱松驛

榛原郡  
佐野郡  
東野郡  
城東郡  
周智郡  
豐田郡  
山名郡  
磐田郡  
長敷郡  
長敷郡

鹿引 佐玉 郡郡

引佐郡氣賀村

右遠江國

埼玉縣

北足郡  
新座郡  
入間郡  
高麗郡  
比企郡  
横見郡  
秩父郡  
兒玉郡  
那珂郡

足立郡

浦和宿

入間郡

川越町

比企郡

松山町

秩父郡大宮郷

兒玉郡

本庄宿

大里郡  
羅里郡  
深羅郡  
榛羅郡  
男  
女

大里郡  
熊谷宿

北増玉郡

増玉郡行田町

舊第八區

舊第十區

舊第十一區

舊第十二區

舊第十三區

舊第十四區

舊第十五區

舊第十六區

舊第十七區

南増玉郡

増玉郡岩槻町

舊第一區

舊第二區

舊第四區

舊第五區

舊第六區

舊第七區

舊第九區

舊第十八區

舊第十九區

舊第二十區

北葛飾郡  
武藏  
葛飾郡  
中葛飾郡  
總下

武藏國葛飾郡杉戸宿

乙第百廿四號

明治十二年四月十九日

諸達書部數等之儀ニ付明治十一年當縣乙第貳百六拾五號ヲ以テ相達置候次第モ候所自今戸長役場へハ官省布与布達及當縣甲號布達共部數左之通改正來ル五月十日ヨリ施行候條該目安ニ照準全郡區部數取調本月三十日限開申可致此旨相達候事

戸長役場

壹部

戸長管理戸數五拾戸迄

壹部

戸長管理戸數五拾壹戸以上五拾戸毎ニ壹部ヲ増シ五拾戸未滿ハ四拾五入ヲ以テ其數ヲ定ム

(貳拾五戸ナレハ壹部ヲ増シ)

百九十五

拾四戸ナレ  
ハ列拾

乙第百三十七號

明治十二年五月一日

火葬場并屠牛場新設願出候者有之時ハ實地ノ良否必ス  
所轄警察分署へ照會シ其回答ヲ得テ許否可致此旨相達  
候事

乙第百三十九號

明治十二年五月二日

明治十一年乙第二百六十六號達郡區長へ委任條件七十  
四項本年乙第四十三号取消更ニ右委任條件へ八十五項  
以下左之通り追加候條此旨相達候事

八十五 官費地方稅ヲ要セサル道路隄防橋梁用惡水

路等修繕願ヲ許可スル事

但新規變更ニ屬スルモノハ此限ニ非ス

八十六 官費地方稅ヲ要スル河海堤塘道橋枳樋用惡

水路等ノ村受修繕工事ヲ縣廳ノ目論見帖ニ據リ施

行ヌル事

乙第四十號

明治十二年五月二日

明治十一年月十二當縣乙第二百六十六號達郡區長へ委任  
條件第三拾項ヲ删除シ本年月三乙第八十八號達戶長取扱  
條件第十項左之通り改正候條此旨相達候事

一士族平民寄留中戶籍ニ關スル諸願届處分濟本籍戶長

ハ通知スル事

但本籍ニ關係無之事件ハ此限リニ非ス

乙第百四十一號

明治十二年五月五日

郡區吏員履歷書維新以降之分別紙雛形ニ倣ヒ相認來ル  
十日限可差出爾後新任轉任之者ハ其都度進達可致此旨  
相違候事

但本縣ニ轉任之者ハ差出ニ不及事

履歷書式

何府縣

士族  
平民

苗

字名

生年月日

年月日

一任某官

或ハ某職被仰付候事  
或ハ某役申付候事  
或ハ等外何等出仕申付候事

某廳名

年月日

一免本官

或ハ某職被免候事  
或ハ某役差免候事  
或ハ等外何等出仕差免候事

某廳名

年月日

一任何縣某郡長

縣名

年月日

一月給金幾拾圓給與

縣名

年月日

一任何縣某郡書記

年月日

一何等相當月給金幾圓給與

縣名

乙第百四十八號

明治十二年五月十六日

明治十一年當縣乙第貳百六拾六號達郡區長委任條件中  
第五十三項刪除候條此旨相違候事

乙第百四十九號

明治十二年五月廿一日

明治十一年當縣乙第二百六十六號達郡區長委任ノ條件  
へ左之一項追加候條此旨相違候事

八十七 諸裁判所ヨリ通牒ニヨリ懲役五年以上ノ刑

ニ處セラレタル者ノ犯由牌ヲ其原籍地へ揭示スル

事

乙第百五拾三號

明治十二年五月廿六日

郡區役所不用物品賣却代金之儀十一年度ハ其役所經費  
勘定帳元請ノ部ニ組入勘定仕上ケ可致尤十二年度以降  
ハ本年四月十日當縣號外ヲ以テ相違候出納順序ニ據リ  
別途上納候儀ト可相心得此旨相違候事

乙第百六十七號

明治十二年六月十七日

客年當縣甲第百八拾八號布達郡區長管掌事務第七項及  
第貳百六拾六號達第六拾三項ニ依リ官地貸渡取扱中堤  
防川縁等ハ治水上最關係ノ所ニ付借地願出候都度治  
水之害否一旦本縣勸業課土木係へ協議ノ上許否相決候

様可致此旨相違候事

乙第百七十六號

明治十二年六月三十日

各縣郡區役所位置左之通通知有之候條此旨相違候事

京都府

區各

郡役所位置

同上假役所位置

上京區

三町町

府廳内

下京區

鹽竈町

同上

山城

伏水區

板橋貳町目

宇治郡

宇治郡

宇治郷

乙訓郡

紀伊郡  
上鳥羽村

紀伊郡

下鴨村

葛野郡

太秦村

綾喜郡

田邊村

相樂郡

木津村

丹波

北桑田郡

周山村

南桑田郡

龜岡

下矢田村

船井郡

園部

何鹿郡

綾部

天田郡	福知山
丹後 與謝郡	宮津
加佐郡	舞鶴
中郡	峯山
熊野郡	久美濱
竹野郡	網野村
新瀉縣	
新瀉區	新瀉西堀通六番町
北蒲原郡	新發田町
中蒲原郡	新津町村

西蒲原郡	卷村
南蒲原郡	三條町
三島郡	與板町
古志郡	長岡町
北魚沼郡	小千谷町
南魚沼郡	六日町村
中魚沼郡	十日町村
刈羽郡	柏崎町
東頸城郡	安塚村
中頸城郡	高田町

西頸城郡

糸魚川町

岩船郡

村上町

右越後國

相川町

加 羽太郡

右佐渡國

滋賀縣

郡名

役所位置

滋賀郡近江國

大津

栗太郡同

草津村

野洲郡同

守山村

甲賀郡同

水口村

蒲生郡同

八幡

神崎郡同

八日市村

愛知郡同

中宿村

犬上郡同

彦根

阪田郡同

長濱

東淺井郡同

速水村

伊香 西淺井郡同

木ノ本村

高島郡同

今津村

敦賀郡越前國

敦賀



三方郡若槻國 佐柿村  
遠敷郡同 小濱  
大飯郡同 高濱

乙第百八十六號

明治十二年七月五日

戸長給料ハ本月一日以降本年當縣甲第百二號布達ノ通筆生給料ハ本年當縣甲第五十九號布達ノ通給與シ且同号布達中戸長職務費ハ左ノ割合ヲ以テ地方稅ヨリ支給シ右定額外ノ費用ハ渾テ該町村ノ協議費ヲ以テ支辨セシメ候儀ト可心得此旨相達候事  
但戸長及筆生給料地方稅ヨリ支給ノ額ヲ定メタル義

ニ付各町村ノ理事ニ對スル俸給ハ從前ノ通該町村ノ協議費ナル可シ

戸數十戸以上五百戸迄ハ十戸毎ニ金壹圓五拾錢トシ其十戸ニ滿タサルモノハ四拾五入ノ法ヲ以テ之ヲ算定ス以下五百壹戸以上貳拾戸毎ニ金壹圓五拾錢ヲ増ヌ又耕宅地反別五拾町毎ニ金壹圓五拾錢ノ割ヲ以テ算出ス

乙第百八十九号

明治十二年七月八日

本年乙第三號地租改正事務局達ニ因リ地券下與及ニ書換ノ事務郡區役所ニ於テ可取扱此旨相達候事  
但地券臺帳等下ケ渡ノ義ハ不日可相達候事

乙第百九拾六號

明治十二年七月十六日

明治十一年當縣乙第貳百六拾六號達郡區長委任之條件  
へ左之壹項追加候條此旨相達候事

但地目變換點檢濟之分三ヶ月毎ニ取纏メ縣廳へ可届  
出事

八十八 田畑成畑田成宅地成等檢查之事

乙第二百七號

明治十二年七月廿二日

十二年度豫備金ノ儀郡區役所定額常費中ヨリ繰上ケ可下  
渡候條繰替金之目途相立三ヶ月分豫算取調申出ヘシ  
一十一年度郡區役所臨時費仕拂殘金ノ儀ハ悉皆下戻ノ上

雛形ノ通仕譯書ヲ以テ届出ヘシ

右相達候事

仕譯書雛形

臨時費受拂仕譯書御届

一金何百圓

明治何年徵收高

内

金何百圓

何々ニ付何年何月何日  
伺ノ上仕拂

金何拾圓

何々ニ付何年何月何日  
伺ノ上仕拂

小以金何百何拾圓

殘

金何百圓

今般下渡濟

右之通有之候此段及御届候也

明治十二年 月 日

愛知縣何郡區長何某印

愛知縣令安場保和殿

乙第百十五號

明治十二年八月四日

明治十一年當縣乙第貳百六十六號達郡區長委任條件中  
第四十九項刪除候條此旨相違候事

乙第百十七號

明治十二年八月五日

本年當縣乙第百四十九號ヲ以委任條件追加八十七項中  
諸裁判所ノ下ニ「各警察署」其原籍地ノ下ニ「又ハ通衢」

九字挿入候條此旨相違候事

明治十二年八月七日

乙第百十八號

明治十一年當縣乙第百六十六號達郡區長委任ノ條件  
ハ左ノ二項追加候條此旨相違候事

第九十二 獻馬々之塔願

第九十三 棒之手願

乙第百二十一號

明治十二年八月七日

明治十一年<sup>十二</sup>當縣乙第百六十六號達郡區長委任條  
件第八十九項以下三項及戶長取扱條件第十六項以下八  
項左之通追加本年<sup>二</sup>當縣乙第五十四号布達郡區長委任

條件第七十五項刪除候條此旨布達候事

郡區長委任條件追加

第八十九 不順序ノ臺女願

第九十 幼戸主へ養子女貰受願

第九十一 幼戸主換替願

戸長取扱條件追加

一 戸主失踪逃亡后二十四ヶ月ヲ經歸來セス親族協議ノ

上家督相續スル者ノ届ヲ受ル事

一 戸主懲役中家督ヲ讓ル者ノ届ヲ受ル事

一 襲族届ヲ受ル事

一 戸主死亡后子孫無之佗家ノ子女男子ハ親族佗人ヲ問ハ

叔母姉妹女家督相續届ヲ受ル事

一分家ノ戸主又ハ一男子或ハ長男等ノ本家相續届ヲ受

ル事

一 戸主タル者相續人ヲ設ケ已レ佗家ノ養子トナル者ノ

届ヲ受ル事

一 既ニ隱居シタル夫妻更ニ他家ノ相續人又ハ養子トナ

ル者ノ届ヲ受ル事

一 嗣子タル者壯年ニ及ビ實子無之養子女貰受届ヲ受

ル事

乙第百三十六號

明治十二年九月五日

明治十一年度郡區役所經費仕拂決算證交付濟剩餘之分  
別紙書式之通取調進進達可致此旨相違候事

明治十一年度經費剩餘金處分局

一金壹萬圓

定額常費元受高

內 金三千圓

郡區吏員俸  
給及筆生給 管內割民費及縣稅  
金ニ補充之分

內 金七千圓

舊區內割民費

金九千圓

定額常費仕拂高

差引

金千圓

剩餘

內 金何程

縣廳ニ還納

內 金何程

郡區內ニ割戻

又

經費不足相立増額請求追テ決算ノ上剩餘有之分ハ  
左之書式ニ據ルヘシ

一金壹萬圓

定額常費元受高

內 金三千圓

管內割民費及縣稅  
金ニ補充之分

內 金六千圓

舊區內割民費

金千圓

經費増額之分

内

金九千九百圓

定額常費仕拂高

差引

金百圓

剩餘 = 付縣廳へ還納

右之通還納及割戻候條此段及御届候也

年月日

郡長姓名印

縣令宛

乙第百二十四號

明治十二年九月五日

明治十一年當縣乙第百二十六號達郡區長委任條件へ左ノ一項追加候條此旨相達候事

第九十四

神社祭禮 = 付山車飾車等奉納願

乙第百四十五號

明治十二年九月十二日

客年<sup>十二月</sup>當縣乙第百六十六號達郡區長委任條件へ左ノ一項追加候條此旨相達候事

第九拾五

官有地ニ生産スル動植物ヲ拂下ル事

但官林及水利ニ關スル場所ハ此限ニアラヌ

郡區役所心得書追加

第拾貳 官地ニ生産スル動植物一時拂下ケ又ハ拂下ケ年季受負ノ儀出願スル者アレハ障碍ノ有無ヲ

糺シ差支ナキニ於テハ相當代料ヲ以テ拂下シ  
ルモ若シ出願人多人數アルカ亦ハ其代料不相  
當ト認ルルハ入札ヲ以テ拂下クル等ノコトアル  
ハ

但受負年期ハ五ヶ年以内タルニシ

乙第二百四拾八號

明治十二年九月十五日

明治十一年<sup>月十二</sup>當縣乙第二百六十六號達郡區長へ委任  
條件第十八項左ノ通改正候條此旨相違候事

第十八 民有地ノ社寺境内伐木願

乙第二百五拾貳號

明治十二年九月廿日

郡區吏員俸給定額ノ剩餘ハ各役所ニ可備置答ニ候處十  
一年度ノ儀ハ民費并ニ縣稅ヨリ補充ノモノニ付該年度  
ニ限リ本年當縣乙第二百三十六號達ニ據リ還納候儀ト  
可相心得此旨更ニ相違候事

乙第二百六十二號

明治十二年十月十日

郡區役所自今建築ノ節ハ左ノ目安ニ依リ建圖取調開申  
可致此旨相違候事

郡區役所建坪制限

一 建家坪數<sup>(倉庫)</sup>戸數貳萬戸迄ハ五拾六坪ヨリ超過スハ  
カヲス戸數貳萬壹戸以上ハ千戸毎ニ五坪増千戸未滿ハ

勿捨

乙第二百七十一號

明治十二年十月廿日

開拓使始郡區役所位置並改定等左之通々知有之候條此

首相達候事

開拓使

札幌郡爾志通

石狩厚田益田狩野  
夕空雨樺上濱厚石  
張知龍戶川益田狩  
郡郡郡郡郡郡郡郡

石狩郡親船町

小樽郡信香町

古平郡濱中村

岩内郡御鋒内町

右後志國

室蘭郡札幌通

小樽郡 高島郡 忍路郡 余市郡 古平郡 美濃郡 積丹郡 岩内郡 古宇郡  
室蘭郡 室蘭郡 有珠郡 幌別郡 勇拂郡 白老郡 千歲郡



右膽振國

勇拂郡苦小牧村

沙流郡  
新冠郡  
靜內郡

右日高國

浦河郡  
石河郡  
似石郡  
泉郡

右全圖

浦河郡浦河村

廣尾郡  
當路郡  
十勝郡  
中川郡  
河東郡  
上川郡

右十勝國

宗谷郡宗谷村

宗谷郡  
後志郡  
禮文郡  
利尻郡

右北見國

留萌郡留萌村

留萌郡  
鹽川郡  
中川郡  
上川郡  
苫毛郡  
增毛郡

右天盤國

以下函館支廳管下

函館區

龜田郡函館元町

龜田郡

龜田郡龜田村

津輕郡

津輕郡川原町

檜山郡

檜山郡中歌村

右渡島國

久遠郡

久遠郡一艘洞村

遠藤郡

遠藤郡中歌村

右後志國

茅部郡  
右渡島國  
山越郡

茅部郡森村

右膽振國

以下根室支廳管下

根室郡

根室郡松ヶ枝町

野付郡

津別郡

右根室國

厚岸郡

厚岸郡

厚岸郡

國後  
後知  
新守  
得郡  
古郡

右千島國

厚岸郡

厚岸郡 灣月町

灣月町

吉多村

真龍村

奔渡村

床潭村

末廣村

散布村

瑞瀾村

厚岸村

別寒邊手村

帆似戀村

邊土江村

小原内村

琵琶瀨村

後靜村

釧路  
白糠  
川上  
阿寒  
足寄

右釧路國

振別郡

紗那郡

右千島國

振別郡 振別村

網走  
斜里  
常呂  
紋別

網走郡 網走村

右北見國

高知縣

海部郡役所

日和佐浦  
河内村

神奈川縣

都筑郡役所

川井驛  
川和村

乙第 二百七十二號

明治十二年十月廿二日

明治十一年當縣乙第貳百六十六号達郡區長委任條件へ  
左ノ一項追加候條此旨相達候事

第九十六 書記以下及小學校教員除服

乙第貳百七十六號

明治十二年十月三十一日

本年<sup>八月</sup>當縣乙第百二十一號達戶長取扱條件追加第十  
九項左之通改正候條此旨相達候事

一戸主死亡后子孫無之佗家ノ子女<sup>男子ハ親族佗人ナ問ハ  
女子ハ血縁有之者</sup>  
家督相續届ヲ受ル事

郡區役所心得書追加

第七拾五 戸主失踪逃亡后二十四ヶ月云々願

遺族及親族協議ノ上連署出願セシム尤モ二十四ヶ月  
以内ニ出願セシモノハ間届候儀相成ラヌ

第七拾六 戸主失踪逃亡中家族養子女縁組離縁等ノ儀  
願

遺族及親族協議ノ上連署出願セシム  
第七拾七 復姓願

由緒確乎タルモノハ聽可ス尤モ改姓ハ相成ラヌ  
但士族及教導職試補以上ノ者復姓并ニ士族戸主教  
導職試補以上等ノ者改名ノ節ハ明治十年乙第百八  
拾四號達ニ照シ名簿ヲ徴シ庶務課戸籍係へ送附ス

ヘシ

第七拾八 后見届

明治六年第貳拾八號公達同九年第四十一號布告ニ照

ス

第七拾九 處刑濟届

曩日加籍又ハ除籍出願イタシ處分ヲ受ケタル旨届出

ル者ハ聞置候條入籍可致候事ト指令ヲ附ス

第八拾 神官住職交替ノ節社寺什物請渡届

郡區心得書第四號諸税金進達期限表ハ追加

三月之分

官有並會社式ハ人民所持ノ船舶表

(二月一日調

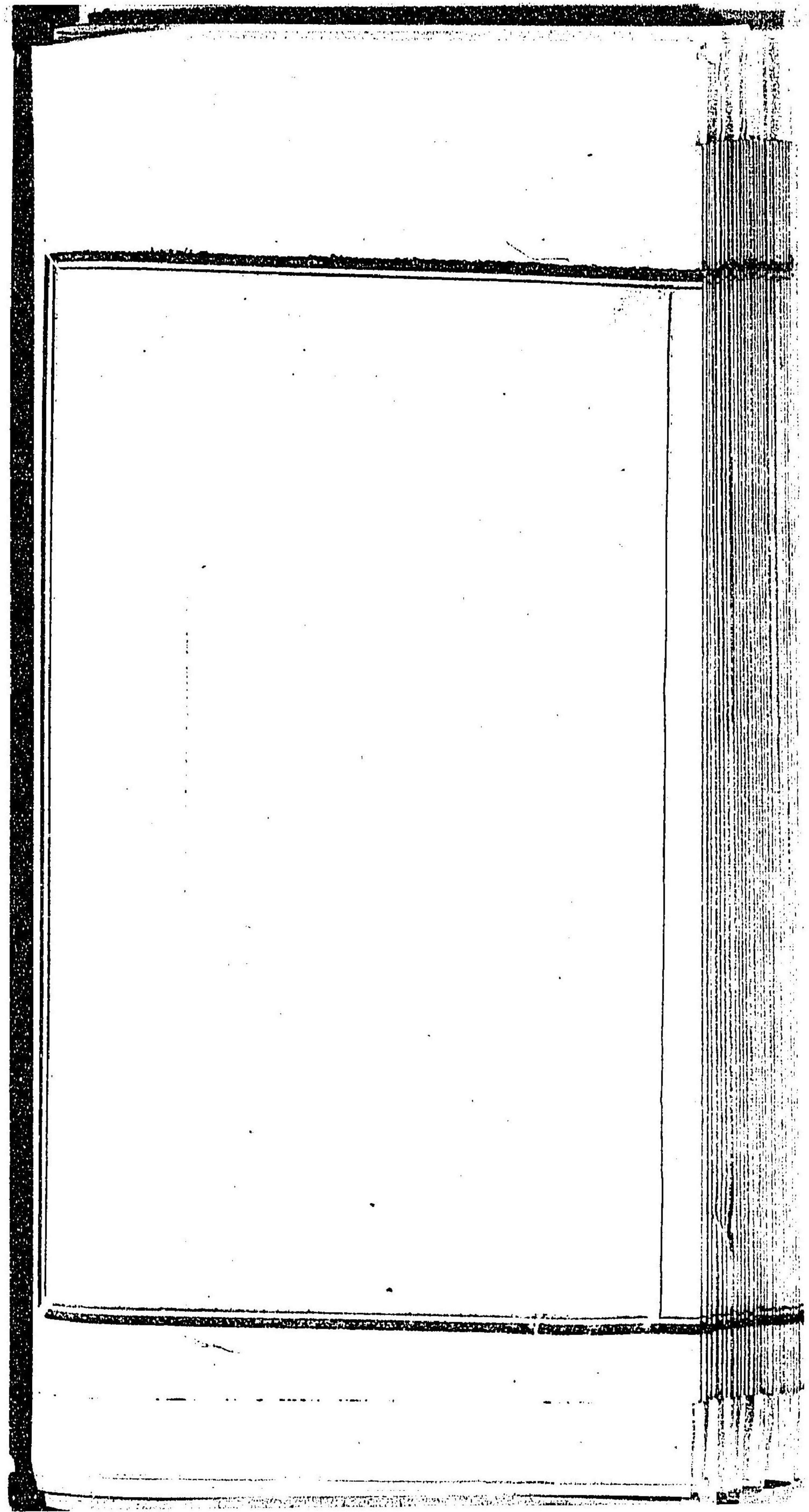
(三十一日限

九月ノ分

同上

(八月一日調

(三十日限





入夫願	改名願	絕家再興願	遷宮願	開帳及建札願	社寺改造及修繕願	社寺境內伐木願	社寺什物書加願	緣組願	管內外旅行願	旅人遞送願	旅人發病等ノ箇處分ノ事	同病死變死等ノ箇處分ノ事	失跡及逃亡願	原籍調ノ事	藥兒迷子處分ノ事	寄留人本管處ニ通報ノ事	出生并死亡願	家屋取毀願	家作願	氏子替願	檀寺替及改宗願	官省其他ノ職務拜命願	祠官祠掌及住職他行願	縣社以下祭禮願	社寺及民家ニ於テ教開建願	供養及授戒願	變死願	眩燈登捌願	通運會社聯合願	

總計幾許

明治何年何月中處分齋條件  
前書表目ノ通候條段及知

年號月日 受知照

縣令宛



三  
四  
五  
六  
七  
八  
九  
十  
十一  
十二  
十三  
十四  
十五  
十六  
十七  
十八  
十九  
二十  
二十一  
二十二  
二十三  
二十四  
二十五  
二十六  
二十七  
二十八  
二十九  
三十  
三十一  
三十二  
三十三  
三十四  
三十五  
三十六  
三十七  
三十八  
三十九  
四十  
四十一  
四十二  
四十三  
四十四  
四十五  
四十六  
四十七  
四十八  
四十九  
五十  
五十一  
五十二  
五十三  
五十四  
五十五  
五十六  
五十七  
五十八  
五十九  
六十  
六十一  
六十二  
六十三  
六十四  
六十五  
六十六  
六十七  
六十八  
六十九  
七十  
七十一  
七十二  
七十三  
七十四  
七十五  
七十六  
七十七  
七十八  
七十九  
八十  
八十一  
八十二  
八十三  
八十四  
八十五  
八十六  
八十七  
八十八  
八十九  
九十  
九十一  
九十二  
九十三  
九十四  
九十五  
九十六  
九十七  
九十八  
九十九  
一百  
計



第二號

税金未納着處分濟御届

何年分何税

何郡何町何番地

一未納金何程

何 某

右ハ追々督促ノ未徴収期限後三十日ヲ過ルモ尙上納セ  
サルニ付明治十年第七拾九號公布ニ照準之ヲ賦課  
ル財産公賣完納候付此段直ニ及御届候也

年號月日

愛知縣某區郡長何某印

縣令宛

第三號

證券印紙并訴訟用野紙煙草印紙賣捌新規廢業許可人名御届

證券印紙 看板号數	訴訟用野紙 看板号數	煙草印紙 看板号數	廢族住所 地番號	新規廢業 規新	人 名
第何號	第何號	第何號	士族何町何番地 平民何村何番地	規新	何 某
同	同	同	同	業廢	同
同	同	同	同	規新	同

右ハ明治何年何月中新規廢業人名前書ノ迎候條此段及御届候也

年號月日

縣令宛

愛知縣某郡區長何某印

第四號

職獵免狀下渡御届

職獵免狀番號	遊獵免狀番号	屬族住所 地番號	人 名
第何號	第何號	士族何町何番地 平民何村何番地	何 某
同	同	同	同
同	同	同	同

右ハ明治何年何月中職獵免狀願出候ニ付取糺候處成規抵觸ノ者ニ無之候付前書ノ通免狀下渡候條此段及御届候也

年號月日

愛知縣某郡區長何某印

縣令宛  
第五號

聯獵免狀再渡御届

聯獵免狀番號	遊獵免狀番號	免狀遺失年月日	屬族住所	人名
第何號	第何號	明治何年何月幾日	士族町何番地 平民何村何番地	何某
同	同	同	同	同
同	同	同	同	同

右朱書番號ノ免狀下渡置候處遺失ノ旨ヲ以テ再渡ノ儀願出候分事實取札候上明治何年何月中免狀更ニ下付候分前書ノ通ニ候條此段及御届候也

年号月日

縣令宛

愛知縣某區長何某印

管掌條件第五拾九項郡區役所ニ屬スル不用物ヲ賣拂フ事

右ハ三ヶ月分ツ、取纏ノ經費勘定帳進達ノ際同時ニ差立ノ事

管掌條件第六拾四項第六拾五項第七拾一項ニ係ル事件ハ其時々報告ノ事

管掌條件第六拾六項第六拾七項第六拾八項第六拾九項

第七拾項第七拾二項ニ係ル事件ハ第一號雛形ニ倣  
報告ノ事

右ノ外難破船届或ハ共武政表等ノ如キ別段書式ノ違  
ル分ハ爰ニ贅セス

○戸籍

甲第二十四號

明治十二年二月廿二日

士族家督相續養子貫籍替ノ義是迄出願ヲ來リ候處自今  
出願ニ不及直ニ戸長ハ可届出旨今回公達相成候條此旨  
布達候事

但廢嫡ニ屬シテ特許ヲ經ヘキモノハ從前ノ通タルハ

甲第廿五號

明治十二年二月廿四日

士族養女移住同居寄留及平民家督相續養子は迄郡區長  
ハ届來リ候處自今其儀ニ不及直ニ戸長ハ可届出此旨布  
達候事

但廢嫡又ハ相續人ニ當タル女子ヲ變換スル等ノ特許  
ヲ經ヘキモノハ從前ノ通タルハ

乙第大拾九號

明治十二年二月廿二日

士族家督相續等之儀左ノ通公達相成候條爲心得此旨相

達候事

使 府 縣

士族家督相續養子貫籍替ノ儀是迄管轄廳へ出願シ來リ候處自今出願ニ不及直ニ戶長へ届出シムヘシ此旨相達候事

但廢嫡ニ屬シテ特許ヲ經ヘキモノハ從前ノ通タルヘ

明治十二年二月十三日

太政大臣三條實美

乙第七拾一號

明治十二年二月廿四日

士民養女移住同居寄留及平民家督相續養子は迄郡區長

ニ届出候例規ノ處今度甲第二十五號ヲ以テ自今戶長ニ可届出旨布達候條此旨相達候事

乙第七拾三號

明治十二年二月二十四日

明治十年<sup>九</sup>月乙第七十二號ヲ以家名ヲ廢シ縁組又ハ復籍等相願候者ハ區戶長ニ於テ情實取質シ見込具狀可致旨相達置候處自今特殊ノ見込有之モノ、外一般具狀ニ不及候條此旨相達候事

乙第七拾四號

明治十二年二月二十四日

明治十年<sup>八</sup>月乙第百六拾號ヲ以不順序相續及有子ノ寡婦入夫等相願候者ハ區戶長ニ於テ情實取質シ見込具狀可

致旨相達置候處自今戸長ニ於テ前條ノ手續ヲ以取扱可  
致此旨相達候事

乙第八拾六號

明治十二年三月十日

是迄家督相續遷延ノ者處分方一般伺出來リ候處自今郡  
區長ニ於テ事情取質シ不都合ノ際無之者ハ經伺ニ不及  
候條直ニ指令可致此旨相達候事

乙第九拾七號

明治十二年三月十九日

士族貫籍替送籍ノ節是迄郡區長致承認來リ候處自今其  
儀ニ不及候條此旨相達候事

乙第百十四號

明治十二年四月九日

絶家ニ關スル財産及負債處分ノ義内務省ニ相伺候處負  
債ノ償却ハ總テ裁判上ノ處分ニ任シ餘財ハ親族ノ協議  
ニ任ヌヘク若親族無之歟或ハ有之モ遺財ヲ引受ヘキ者  
無之トキハ官沒教育等ノ費用ニ充ツヘク旨指令有之候  
條爲心得此旨相達候事

乙第百十六號

明治十二年四月十日

士族ノ内他府縣ニ貫籍替致シ候節ハ自今左ノ書式ニ照  
シ每半年取調一月七月兩度ニ進達可致此旨相達候事

(書式)

士族内府縣ニ貫籍替人名



年月日

某町

何誰

乙第百廿五號

明治十二年四月二十一日

明治十一年一月當縣甲第第八號布達后佗管擅出又ハ逃亡致  
候者ハ明治十年一月第十三號公布ニ依リ處分ノ右布達  
前ニ係ル者ハ處分ニ不及候條爲心得此旨相達候事

乙第百九拾號

明治十二年七月九日

幼年ノ戶主已ヲ得サル事情有之隱居又ハ養子女貰受度  
者ハ親族及后見人協議ノ上連署ヲ以出願致シ候ハ可  
及詮議候條此旨爲心得相達候事

乙第二百八十二號

明治十二年十一月十三日

辛未四月廿三日公布ヲ以脱籍無産ノ輩復籍規則中第四  
條已巳四月以前脱籍ノ者復籍費用ハ官費支給相成來候  
處明治十年第九拾五号公達ヲ以右復籍遞送被廢候ニ就  
テハ其縱放シ難キ事故ニ因リ遞送ニ附スルモ費用ハ勿  
論自辨タルハキ儀ニ候條爲心得此旨相達候事

乙第三百八號

明治十二年十二月二十七日

明治十三年戶籍表料紙配付候條精竅取調可差出此旨相  
達候事  
但戶長役場ニ於テ取調一月二十日限、郡區役所へ差

出郡區役所ニ於テ更ニ一郡區内ノ表ニ郡ニ一郡役所ヲ置クモノハ毎郡別表ヲ製シ一月三十一日限リ可差出尤モ戸長ヨリ差出タル表ハ本廳ヘ差出ニ不及

○社寺

甲第三十三號

明治十二年三月十日

神祠佛堂再興復舊移轉合併并社寺號公稱等願出候向  
自今左ノ明細書相添可差出此旨布達候事

明細書式

何郡村字

何社某神社

何宗何派

總本山或ハ本寺又ハ某寺末

某寺院堂庵

- 一 祭神本尊
- 一 由緒創建年月並該社寺ニ關スル緣由ヲ記ス
- 一 境内坪數並地種
- 一 社間數其他ノ建物アリハ並ヘ舉ゲテ
- 一 神官住職
- 一 氏子檀徒若クハ信徒ノ人員
- 一 永續ノ方法
- 一 縣廳迄ノ里數

前書之通相違無之候也

連署 人名

年月日

姓名印

甲第九拾五號

明治十二年六月二十七日

別紙兩号ノ通リ違相成候條此旨布達候事

(別紙)

達甲第九号

府 縣

明治十年賊徒征討中負傷療養ノ末(同十一年七月臨時招魂祭ノ後)死没候者并去ル戊辰ノ役ニ非命ノ死ヲ遂ケ候舊米澤藩士堀尾啓助松本誠藏等來ル廿四日東京九段坂上ニ於テ招魂祭被爲行自今同所靖國神社ニ合祀相成候

條爲心得此旨相違候事

但死者有之府縣ニ本文ノ趣其遺族ニ厚ク可申聞候事

明治十二年六月十二日

陸軍卿西郷從道

達甲第十號

府 縣

東京招魂社ノ儀今般靖國神社ト改稱別格官幣社ニ被列候ニ付テハ來ル廿五日臨時祭典被爲行爾後祭日左之通被相定候條此旨相違候事

五月六日 十一月六日

明治十二年六月十四日

內務卿伊藤博文  
陸軍卿西郷從道

海軍卿川村純義

甲第百廿七號

明治十二年七月十九日

寺院住職進退之節辭令書交附ノ儀渾テ相廢セラレ候旨  
今般内務省ヨリ被達候ニ付自今住職進退出願ノ向ハ撰  
舉方等從前ノ手續ヲ以テ願面正副二通ツ、可差出此旨  
寺院へ布達候事

甲第百三拾五號

明治十二年八月一日

神社寺院修繕等ノ爲メ一時不得已借財候節該社寺附地  
所除稅地ヲ建物什器寶物古文書等除ノ外抵當ノ儀ニ付明治九年  
舊教部省第百四拾號達及同年太政官第百四拾三號布告ノ趣

有之候處右ハ自今管廳ニ於テ篤ト調査ノ上全ク寶物古  
文書ニテラサル分ニ限リ認可スヘク旨今般内務省ヨリ  
達セラレ候依テ神社ハ神官氏子寺院ハ住職檀家協議連  
署ヲ以テ時々縣廳へ可願出其他書入等ノ手續ハ從前ノ  
通ニ候條此旨社寺へ布達候事

但地所建物ト雖モ該社寺ニ別段ノ由緒アルモノハ寶  
物古文書同様抵當不相成候事

乙第百三十號

明治十二年四月二十六日

明治六年太政官第八十九號公達ニ依リ調製ノ寺院件物  
牒ハ勿論明治十年七月内務省甲第百三號布達神社ノ分

トモ戸長役場へ備置郡區長委任條件第十九項ニ照準什物書加願ヲ聞届候分ハ戸長役場ニ於テ無遺漏記入セシメ右兩號違書ニ基キ嚴重取締可爲致最郡區役所へハ別ニ什物牒備置ニ不及候條此旨相違候事

乙第百三十二号

明治十二年四月二十六日

寺院之佛像出開帳之儀ハ往々幣害不少候ニ付元教部省明治九年第四號布達之旨ヲ酌量シ管内ト雖モ他寺へ持出シ開帳候向ハ許可不致旨郡區役所心得書ニ掲載候得共右ハ自今開帳ノ時々其規約書相添爲願出出開帳ニ非之ニ準不都合ノ麻無之分ハ聞届不苦候條此旨相違候事

乙第百五十七號

明治十二年六月四日

今般内務省ヨリ別紙乙第百二十二號同第百二十三號之通管内蔵社以下神社并寺院所藏ノ寶物古器物古文書及支庫經藏備書等取調可届出旨被達候ニ付右書式ニ照準無遺漏取調用紙美濃楮色引ニ楷書ヲ以テ可成一依ニ詳記シ各號共毎社寺取調シ爲差出本年八月限取纏メ可差出此旨相違候事

但所藏無之向ハ其旨爲届出同月限取纏メ可差出此分ハ半紙引覽道ニテ可然候事

(別紙)

乙第二十二號

府 縣

社寺寶物古文書等ノ儀ハ各管廳ニ於テ取締相立厚ク保護可致答ニ有之就テハ各管内府縣社以下神社并寺院共所藏ノ寶物古器物古文書等別紙書式ニ照準取調目錄帳爲差出調査之上本年十月限取經當省ハ可届出此旨相達候事

明治十二年五月十九日

内務卿伊藤博文

書式

某<sup>神社</sup>寺院寶物古器物古文書目錄

一 緣起書

幾卷

撰者及口筆者ノ姓名并ニ其年月ヲ記ス

一文書

幾卷

百年以上若クハ名家ノ筆ニ係ルモノモテ文書ト稱ス  
ヘヤ者ハ一々其目ヲ掲ケ撰者筆者年月寄附人并傳來ノ所由ヲ記ス  
以下篇額ニ至ルマテ記載方皆之ニ準ス

一 書畫或ハ繪卷物

幾幅或ハ幾卷

絹地紙地彩色墨畫等ノ別ヲ記シ繪詞等記載方都テ前ニ準ス

一 寫本或ハ寫經

幾本

格別貴重ナルモノハ行數紙數等ヲモ詳細ニ記載スヘ

- 一 扁額 一面
- 寸法ヲモ記ス
- 一 棟札 一札
- 年月及ヒ人名ヲ記ス
- 一 鏡 一面
- 銘(若クハ)寸法形鑄文重量年月寄附人傳來
- ノ所由等ヲ記ス(目下記載方若クハ)
- 一 鈴 一箇
- 一 劍 一口

- 燒刃裝具ノ地金模様(銘アリ)等ヲモ記ス
- 一 古金 一枚
- 一 古錢 一枚
- 一 古印 一顆
- 印文鈕形等ヲモ記ス
- 一 甲冑 一副
- 札威シ毛等ヲモ記ス
- 一 琴 一張
- 一 笛 一管
- 此他古書籍百年以上若クハ名家古法帖明朝摺以上武器文

具樂器珠玉石劍等ニ至ル迄各部ヲ分ケ類ヲ推シ書式ニ照ラシテ記載スヘシ且其金銀銅器ニ係ルモノハ其重量等詳細ニ記センヲ要ス

右ノ通御座候也

年月日

何府管下

何國何郡何町

何神社何官學  
宗派何寺院任職

右神社氏子或ハ崇敬人  
寺院住持或ハ從或ハ法那總代

姓名印

姓名印

姓名印

姓名印

右町戸長

右調査候處相違無之候也

年月日

何府印

府 縣

乙第二十三號

各管内外<sup>官社</sup>大社古社并名山巨刹等ニ設置有之文庫經藏及ヒ儲書等別紙書式ニ照準取調書爲差出調査ノ上本年十月限取經當省へ可届出此旨相違候事



但神宮并官國幣社へハ別紙丁第壹號之通相達候條此  
旨爲心得相達候事

明治十二年五月十九日

内務卿伊藤博文

(別紙)

書式

何國何

郡何町

府縣鄉村社又ハ無格社  
向宗何派

何

々

神社  
寺院

何々文庫 或ハ何々經藏

稱號ナケレハ直チニ文庫書庫又ハ經藏ト書ス文庫并

經藏等無ケレハ直チニ儲書ヲ記載ス

位置

設置ノ地境外ニシテ區郡町村ヲ異ニスレハ境外何區郡何

町村ト書シ境内ナレハ本宮社又ハ本院境内ト記ス

幅員

豎幾間幾尺横幾間此坪幾坪幾合幾夕ト記ス

創立

年號月日及ヒ設立人ノ姓名履歷設立ノ原由等其他緊  
要ノ事情ヲ記載ス其傳記ヲ失フモノハ設立年度及ヒ  
原由不詳ト書シ凡何年度ノ創立ニ係ル由ノ考案ヲ附

備書

內國書

皇國ノ著述編輯ニ係ルモノヲ云漢籍ノ駐疏佛經ノ解  
釋歐書ノ翻譯ト雖モ皇國人ノ註釋和解ニ係ルモノハ  
皆此部ニ收ム

版本

幾部此冊數幾本

內國人手蹟ノ法帖類等皆此部ニ收ム

寫本

幾部此冊數幾本

其書名人名年月等ヲ記ス

以下文書書寫經等內外  
國人ヲ論セズ皆之ニ準ル

文書

幾種又ハ幾枚

種類多キ者ハ其類ヲ分チ何々幾卷何々幾枚ト記ス但  
シ本年乙第二十二號古文書中ニ掲ケタルモノハ記載  
ニ及ハス以下準之

書畫

幾種

內國人ノ筆ニ係畫圖繪卷物書畫幅ノ類皆此部ニ收ム  
外國書

漢籍佛經歐書其他一切外國ノ著述編輯ニ係ルモノハ  
皆此部ニ收ム

版本

幾部此冊數幾本

内國出版ノモノト雖モ其著述編輯外國人ノ手ニ成ル  
モノ及ヒ法帖類等皆此部ニ收ム

寫本

幾部此册數幾本

内

内國人寫本

幾部幾本

外國人寫本

幾部幾本

古寫經ノ類皆此部ニ收ム

書畫

幾種

外國人ノ筆ニ係ル畫圖畫帖ノ類皆此部ニ收ム

總計

内外原本

幾部幾本

内外寫本

幾部幾本

内外書畫

幾種

内國古文書

幾種

右之迎御座候也

府縣社以下ハ何縣管下  
神社寺院ハ何町村

何國何區何村

(寺院ハ)何寺院住職  
何寺院住職

年月日

職名

姓

名印

右神社氏子或ハ崇敬人  
寺院檀家信徒或ハ法類總代

右町戸長

姓	名	印
姓	名	印
姓	名	印

右調査候處相違無之候也

年月日

何府印

乙第百九拾三號

明治十二年七月十日

今般内務省乙第三十一號ヲ以管下神社寺院其他之明細帳取調方被達候ニ付テハ右用紙之儀美濃赭色十三行界紙ニ各貳通宛存登通ハ書式字トアル場ニ字番號ヲモ記

載本年十月限悉皆取調可差出此旨相違候事

乙第百二十二號

明治十二年七月十八日

今般内務省乙第三拾三號ヲ以テ寺院僧尼現數并増減表神社并神官員數表及社寺官有地境内木竹伐採員數表等半年毎ニ取調翌一月七月兩度ニ進達方被達候ニ付テハ右雛形ニ照準本年前期之分ハ來ル八月二十日限リ示後ハ兩期月二十日迄ニ取調可差出此旨相違候事

乙第百十二號

明治十二年七月廿九日

本年當縣乙第百九十三號ヲ以相違置候内務省乙第三一號達書ニ照準社寺明細帳調製ニ付テハ豫テ戸長役場

并該社寺藏置ノ什物帳ニ記載ノ地所舊字反別ノ向ハ今  
回調製ノ明細帳ニ調出候通改正字反別ニ訂正且地價記  
載方等可取計尤右明細帳進達以後訂正ヲ要スルモノハ  
時々縣廳へ願出候様可致此旨相達候事

乙第百十六號

明治十二年八月五日

本年當縣乙第百二號達書中寺院僧尼現數並増減表ト  
アルハ寺院佛堂并住職員數表之誤リニ候條此旨相達候  
事

乙第百六拾七號

明治十二年十月十五日

官有地ニ有之社寺境内ノ立竹木伐採之儀ハ障礙枯損又

ハ境内之風致ヲ損セサル場所ニ有之實際不得止社堂用  
材ニ相充候モノ、外ハ不被差許儀ニ付自今伐採之儀願  
出候節ハ戶長ニ於テ實檢前顯ノ事實相違ノ有無等篤ト  
取調其趣特ニ與書開申致スヘシ此旨相達候事

乙第百八拾八號

明治十二年十一月廿二日

縣社以下祠官祠掌進退ニ關スル願書ハ自今正副二通差  
出サスヘシ此旨相達候事

但願書式及神道事務分局ヲ經由候儀ハ從前ノ通タル

ヘシ

乙第百九十四號

明治十二年十二月一日

縣社以下祠官祠掌并一寺住職進退ニ關スル願書ニハ自  
今其被撰者連署致サスヘシ此旨相達候事

乙第二百九十七號

明治十二年十二月四日

本年乙第百九十三號達ニ據リ調製社寺明細帳進達以後  
ハ郡區長委任條件第十九項ニ據リ許可セシ社寺什物之  
内地所ニ限リ田畑宅地山林藪等ノ區別其反別地價及該  
町村字番號社寺號トモ詳細書載翌月五日限可届出此旨  
相達候事

但

社寺創建再興復舊等出願之際永續資本トシテ寄附

申出候分ハ更ニ本文月纏メ届出ニ及ハス

乙第三百貳號

明治十二年十二月十六日

今般真宗東派教務取締役及教務取締所名古屋區下茶屋  
町同宗本願寺内ニ設置同所ニ於テ布教諸般ノ事務擔當  
爲致候ニ付自今教義ニ關スル事件郡區長ハ照會等ノ儀  
ハ教務取締役ヲシテ爲取扱度段該派管長ヨリ出願ノ趣  
有之間届置候條右照會等有之節ハ郡區長委任條件ニ關  
スル事項ニ限リ取扱候儀ト可相心得此旨相達候事

○驛遞

甲第四拾五號

明治十二年三月廿九日

尾三兩國村々合併村名改稱ノ内郵便局所在地ニ關シ候  
分局名改稱信書配達方市内外區別共別紙ノ通改正相成  
候條此旨布達候事

尾張國

元郵便局所在地名	改稱局地名	市内外區別
神守	神守	市内
津島	津島	同
清洲	清洲	同

稻置	稻置	同
樂田	學傳	同
和泉	坂下	同
横須賀	横須賀	同
常滑	常滑	同
小鈴ヶ谷	三谷	同
東端	内海	同
師崎	鴻崎	在局地即今鴻崎村ノ内 師崎ヲ以テ市内トス
河和	三和	市内
半田	半田	在局地即今半田村ノ内 半田ヲ以テ市内トス
鳴海	鳴海	市内

能	鍛	二	大	西	川	高	濱	高	大
見	治	川	渥	郡	合	塚	田	井	野
	屋		美						
			津						三河國
柳	鍛	二	老	蒲	川	豐	六	玉	大
野	野	川	津	郡	合	南	連	川	野
同	同	同	同	同	市	在局地即チ豊南村ノ内 高塚ヲ以テ市内トス	同	市	市
					内		内	内	内

土	新	長	御	西	大	別	海	瀧	市	中
呂	城	者	領	路	平	所	老	川	原	久
		平								名
福	新	高	守	田	納	本	海	横	富	下
岡	城	里	義	口	庫	郷	老	川	山	黒
										川
同	市	在局地即チ高里村ノ内 長者平ヲ以テ市内トス	同	市	在局地即チ納庫村ノ内 大平ヲ以テ市内トス	同	市	在局地即チ横川村ノ内 瀧川ヲ以テ市内トス	在局地即チ富山村ノ内 市原ヲ以テ市内トス	在局地及ヒ黒川沿ヒ小 沿溝淵ヲ組入市内トス
	内			内			内	内	内	



甲第六拾九號

明治十二年五月十三日

管下郵便局名稱改正之儀ニ付本年當縣甲第四拾五號布達中左之通訂正候條此旨布達候事

尾張國(改稱<sub>地</sub>名)中

鴻崎ヲ改メ

師崎

三河國(改正<sub>地</sub>名)中

豐南ヲ改メ

高塚

富山ヲ改メ

市原

横川ヲ改メ

瀧川

納庫ヲ改メ

大平

高里ヲ改メ

長者平

下黒川ヲ改メ

中久各

甲第七拾七號

明治十二年十月六日

管內郵便局及郵便爲替取扱局左ノ通廢置相成候條此旨布達候事

郵便局廢置

三河國加茂郡	大津局	廢止
全全	九久平局	十月十六日ヨリ開設
全額田郡	石原局	全
郵便爲替取扱廢置		
尾張國海東郡	神守局	六月廿日限廢止
全知多郡	半田局	八月一日ヨリ開設

乙第四百四十三號

明治十二年五月七日

各府縣下郡役所へ宛差出候郵便物之存其所在地詳記セ  
ス何府縣何郡役所トノ記載候ヨリ遂ニ取扱上差岡公

私ノ不便不勘旨ヲ以驛遞局ヨリ照會之趣モ有之候條爾  
後必ス所在地記載可差出此旨相達候事

○遞送

甲第四十二號

明治十二年三月廿四日

旅行中病氣又ハ不慮ノ災害ニ罹リ宿村遞送相成候者本  
籍及父子兄弟ヨリ入費償却難行届トキハ是迄區内割ヲ  
以支辨致シ來リ候處自今其町村協議費ヲ以支辨可致此  
旨布達候事

但客年

十二月

郡區改正以后ニ屬スルモノハ渾テ本文

ニ準擬可致事

乙第百一號

明治十二年三月廿四日

旅行中病氣等ニテ宿村遞送相成途上入費辨償難行届ト  
キハ地方區内割ヲ以可取計旨明治七年内務省甲第ニ拾  
四号ヲ以布達相成居候付郡區改正以後取計方更ニ相伺  
候處其町村協議費ヲ以支辨可爲致旨指令有之候條爲心  
得此旨相達候事

乙第百五號

明治十二年三月廿四日

國事犯刑餘ノ者遞送費官費ヲ以支給可相成旨本年内務  
省乙第十二號ヲ以被達候ニ付テハ自今該遞送人ニ係ル

各驛町村入費仕譯書時々爲差出一郡區内取東進達可致  
此旨相達候事

乙第百三拾貳號

明治十二年九月一日

山形縣於テ行旅病氣遞送又ハ死去等ニ關スル費用償却  
等ノ儀ハ都テ該縣下戸長ヨリ直ニ管下戸長ヘ可爲致照  
會旨通牒有之候條爲心得此旨相達候事

◎警保

甲第十三號

明治十二年一月三十一日

フヲ建設及諸看板掲揚ノ儀ハ自今明治十年當縣甲第  
二百三拾壹號布達雛形ニ倣ヒ該所轄警察分署ヘ可願出

此旨布達候事

甲第廿六號

明治十二年二月廿四日

牛馬連牽願ハ本廳ニ於テ許可致來候處自今其所轄警察署へ可願出此旨布達候事

甲第三拾九號

明治十二年三月廿日

婦女斷髮願ハ本廳ニ於テ許可致來候處自今其所轄警察署へ可願出此旨布達候事

甲第四拾七號

明治十三年三月三十一日

明治十一年甲第二百五號布達ハ本年四月限り相廢シ候條同五月以后火災ニ罹リタル者左ノ手續ヲ以可届出此旨布達候事

火災ノ節届方手續

一 火災ニ罹リタル者へ至急口述ヲ以テ警察分署へ届置  
災后七日ノ内届書二通(過給)ヲ製シ戸長へ差出スベキ事

但現場へ警部又ハ巡査出張候節口述ヲ以テ分署へ届出ルニ及ハ

一 戸長ハ届書ニ奥書シ之ヲ郡區役所へ出スベキ事

一 郡區役所ハ届書二通ノ内一通ヲ役所ニ止メ餘一通ハ  
毎月十五日限り一齊ニ取纏メ本縣廳へ進達スベキ事

甲第拾五拾四號

明治十二年四月十一日

明治十年三月當縣甲第六十一号ヲ以テ及布達候商業組合規則第二條左ノ逋改正候條此旨布達候事

各商業組合規則

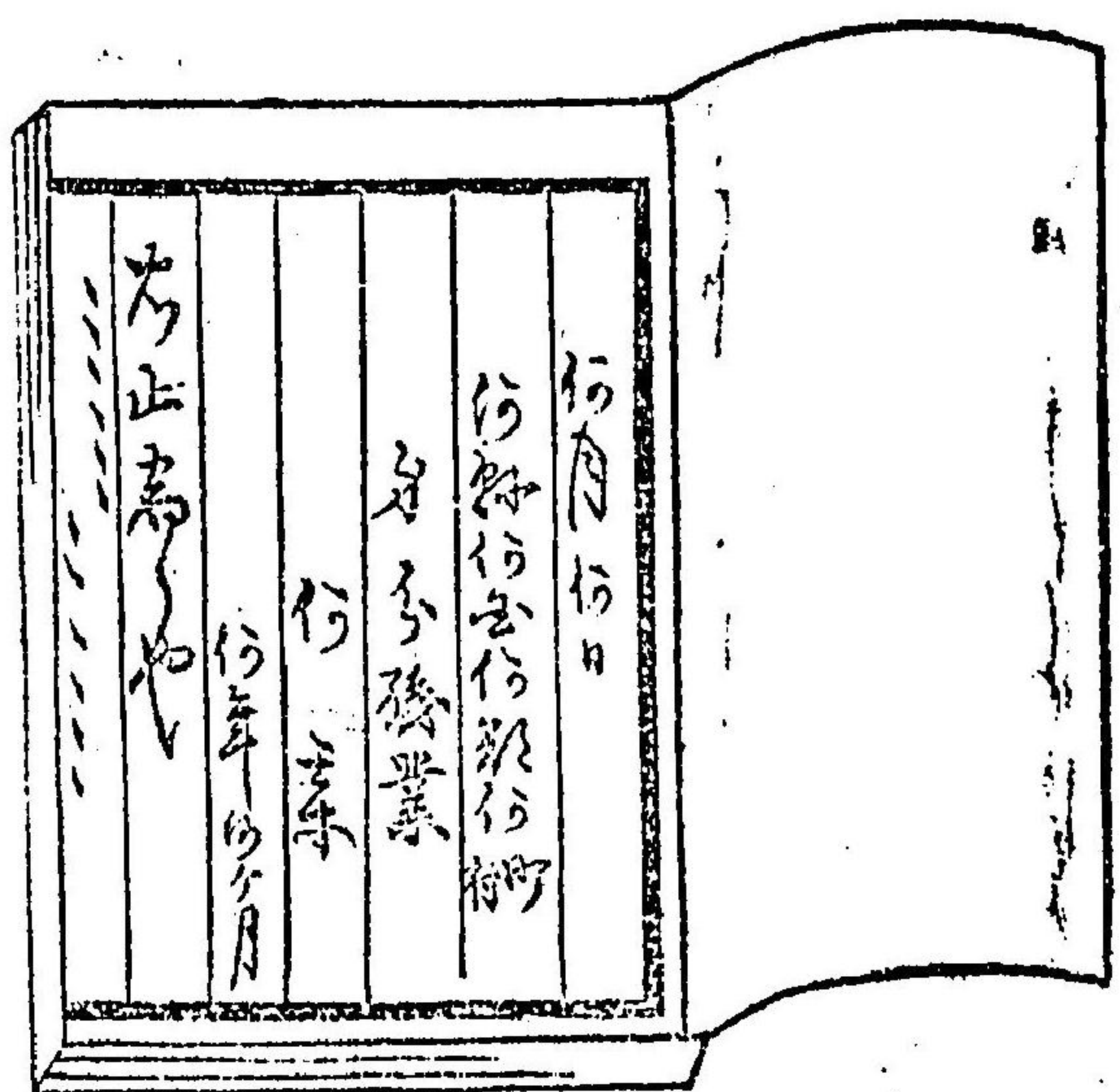
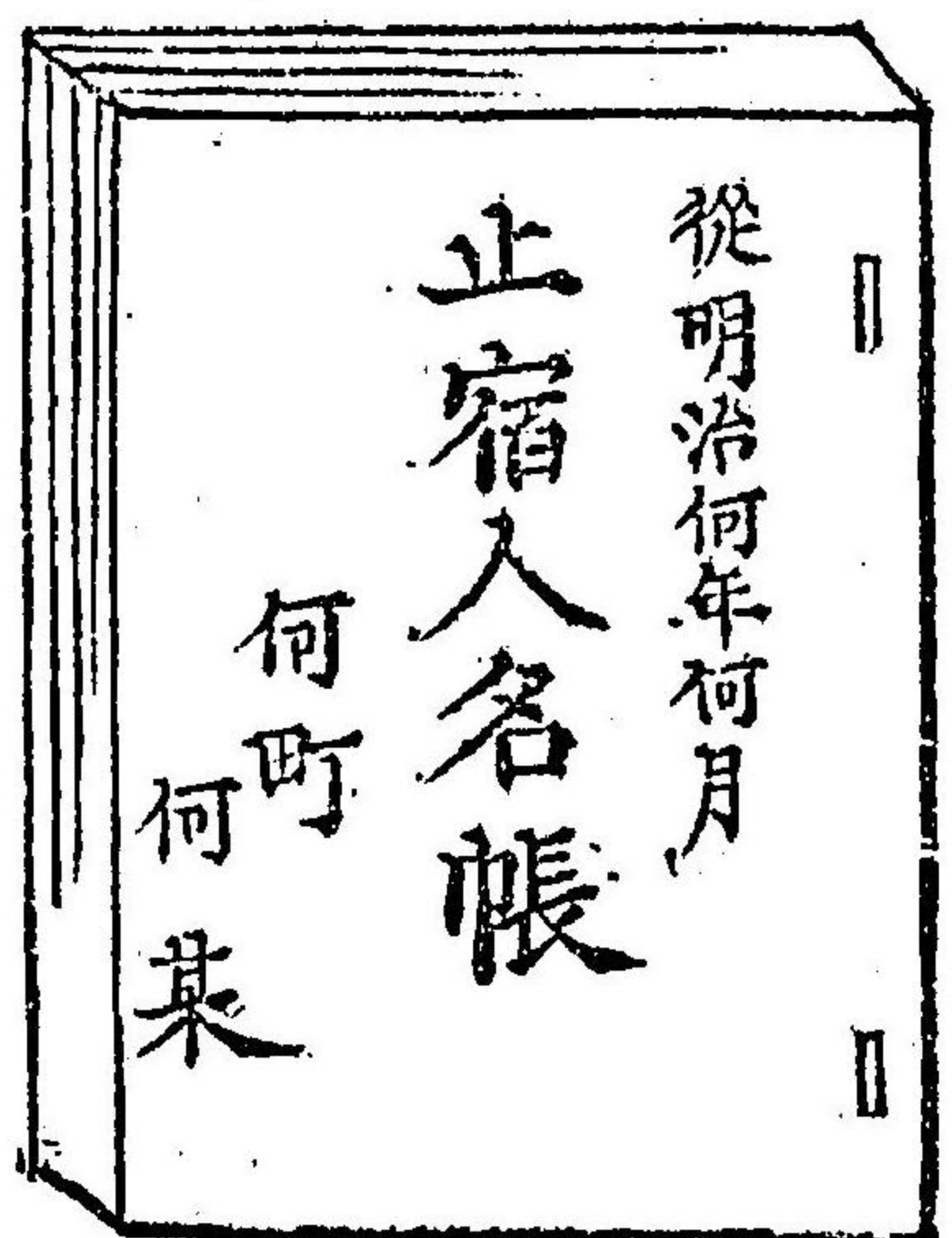
第二條 正副頭取人選ノ法ハ各組合ニ於テ各自ニ投票ヲ爲シ之ヲ警察分署ニ差出スベシ分署ニ於テ署長開封査定シ之ヲ達スルモノトス

甲第六十一號

明治十二年五月二日

旅籠渡世並席貸茶屋營業ノ者止宿人名ノ裁是迄所轄警察分署へ届出來候處以來ハ其儀ニ不及候條兼テ戸毎ニ帳簿ヲ製シ左ノ雛形ニ準ヒ止宿人ハ勿論一時ノ遊客タ

共該家へ來ルヤ直ニ記載シ置キ警察官吏檢査ノ用ニ供シ候様可致此旨布達候事



甲第百七號

明治十二年七月四日

各地方道々虎列刺病流行既ニ本縣下ニ於テ類似ノ症ニ罹リ死亡候者モ有之候ニ付テハ該病ニ罹ルモ病名ヲ押匿シ届出テサル様ノ義有之候テハ夫レカ爲メ自然蔓延ニ至リ不容易儀ニ付自今該病流行中吐瀉ノ症候アル者ハ最寄警察分署へ可届出此旨布達候事  
但病症ノ摸樣ニヨリ警察官ヨリ検査候儀モ可有之候事

甲第百七拾八號

明治十二年十月六日

盜難届ノ儀ニ付明治十年當縣甲第百拾壹號ヲ以テ及布達置候處爾後右届文中被盜品目及口品柄等記載方往々漏ノ廉有之取調上差問候條以來右届書ハ別紙書式ニ倣ヒ可成明細ニ記載シ差出可申此旨更ニ布達候事

(別紙)

盜難御届

明治何年何月何日表裏ノ戸締相付

(家内一同他出致)  
(家内一同打臥)  
(家族一同打臥主熟睡不致)

午前第何時頃

(歸宅)  
(目覺)  
(物音ニ驚キ)

家内見廻候處

(何處ヲ切破)  
(何處ヲ押外)  
(何處ヲコチアケ)

盜賊忍入拔刀 其容貌何  
以押入金錢可 其言辭何  
差出旨申威 候此段御届申上候也  
チアケ何器ヲ引脱ケ **金錢**

衣類別紙目錄通持盜取候此段御届申上候也

但賊差留別紙目錄通有之併セテ御届申上候也

年號月日

何區何町何番地 士族何職業

何之誰

愛知縣令何某殿

被盜品目錄

一金何百何十圓何十錢也

内

何圓貨幣又ハ紙幣 何枚

何錢 右同斷 何枚

新銅貨(或ハ舊銅貨) 何個

若シ紙幣番號相分ヲハ之レテ記載スヘシ

一懷中金(銀)時計 壹個

大ッ何寸何分位又ハ(アングル)カ又ハ龍頭卷カ其  
他模様等詳細認メ猶洋字ノ番號等相分ヲハ之レテ  
記載スヘシ

但シ此代價凡金何圓何錢(下同)

男(女)同

一羽織 何木綿(何絹)カ 何枚

全 深色何々紋ハ何形編ナラハ其模様

一帯 何織(何地)カ 何筋

一何品 何個

盜賊遺留品

一刀 一本

製作ノ荒増ヲ記載スヘシ

一下駄 何足

右文中改竄塗抹ノ處又ハ綴目ニハ必ス押印スヘシ

甲第百八十二號 明治十二年十月十三日

知多郡緒川警察分署相應止該村へ更ニ巡查交番所設置候條此旨布達候事

甲第百九十號 明治十二年十一月一日

今般別紙之通警察本分署交番所ヲ増減名古屋市街へハ特ニ立番位置ヲ設ケ來ル十一月五日ヨリ施行候條警察上關係ノ諸願伺届等ハ所轄本分署ニ可指出尤事緊急ノ



場台ニハ交番所及ヒ立番位置等へ届出ルモ不替此旨布達候事

但吟味願ノ義ハ従前之通り名古屋區愛知春日井海東海西知多ノ各郡ハ名古屋警察署ニ中島丹羽葉栗ノ各郡ハ一ノ宮警察署ニ額田幡豆碧海東西加茂ノ各郡ハ岡崎警察署ニ渥美賢飯設樂八名ノ各郡ハ豊橋警察署ニ各可願出事

(別紙)

警察本分署配置表

名古屋警察署

名古屋區

所轄

押切交番所

名古屋區  
巾下押切町

納屋交番所

同  
納屋町

赤塚交番所

同  
赤塚町一丁目

東田町交番所

同  
東田町五丁目

古渡町交番所

同  
古渡町五丁目

熱田警察署

愛知郡  
熱田傳馬町

所轄

岩塚分署  
所轄

愛知郡  
岩塚村

下一色交番所

同  
下一色村

鳴海分署

同  
鳴海村

平針分署

同  
平針村

勝川警察署

春日井郡  
勝川村

所轄

瀬戸分署

同  
瀬戸村

下小田井分署

同  
下小田井村

所轄

清須交番所

同  
清須村

小牧分署

同  
小牧村

所轄

内津交番所

同  
内津村

津島警察署

海東郡  
津島村

所轄

蟹江本町分署

同  
蟹江本町村

甚目寺分署

同  
甚目寺村

前ヶ須分署

海西郡  
前ヶ須村

半田警察署

知多郡  
半田村

所轄

横須賀分署

同  
横須賀村

所轄

緒川交番所

同  
緒川村

内海分署

同  
内海村

鴻崎分署

同  
鴻崎村

龜崎交番所

同  
龜崎村

常滑分署

同  
常滑村

所轄

大野交番所

同  
大野村

一ノ宮警察署

中島郡  
一ノ宮村

所轄

稻葉分署

同  
小澤村

所轄

四ノ谷交番所

同  
六角堂村字四ノ谷

下祖父江分署

同  
下祖父江村

起分署

所轄

同  
起村

萩原交番所

同  
萩原村

稻置警察署

丹羽郡  
稻置村

所轄

布袋野分署

同  
小折村字布袋野

所轄

岩倉交番所

同  
岩倉村

北方分署

葉栗郡  
北方村

所轄

宮田交番所

同  
宮田村

知立警察署

碧海郡  
知立村

所轄

大濱分署

同  
大濱村

矢作分署

同  
矢作村

所轄

櫻井交番所

同  
櫻井村

刈谷交番所

同  
刈谷村

岡崎警察署

額田郡  
岡崎傳馬町

所轄

福岡交番所

同  
福岡村

岩津交番所

同  
岩津村

中島交番所

同  
中島村

藤川分署

同  
藤川村

所轄

龜穴交番所

同  
龜穴村

櫻形交番所

同  
櫻形村

西尾警察署

幡豆郡  
西尾中町

所轄

平坂交番所

同  
平坂村

上横須賀交番所

同  
上横須賀村

一色分署

同  
一色村

所轄

吉田交番所

同  
吉田村

舉母警察署

西加茂郡  
舉母村

所轄

飯野交番所

同 飯野村

大坂交番所

同 大坂村

力石交番所

同 力石村

足助分署

東加茂郡 足助村

所轄

明川交番所

同 明川村

九久平交番所

同 九久平村

豊橋警察署

渥美郡 豊橋札木町

所所

田原分署

同 田原村

二川分署

同 二川村

島分署

同 島村

富岡分署

八名郡 富岡村

所轄

大野交番所

同 大野村

御油警察署

寶飯郡 御油村

所轄	下地交番所	同	下地村
所轄	豐川分署	同	豐川村
所轄	牛久保交番所	同	牛久保村
新城警察署	南設樂郡 新城村		
所轄	田口分署	北設樂郡 田口村	
所轄	稻橋交番所	同	稻橋村

甲第百九十五號 明治十二年十一月十二日

當縣本年甲第百九十號ヲ以及布達置候警察本分署配置  
表ノ中岡崎警察署所轄中島交番所ノ儀ハ全ク知立警察  
署所轄ノ誤リニ候條此旨更ニ布達候事

明治十二年十二月十六日

甲第貳百七號  
警察本分署ニ差出ス諸願伺届書宛名ノ義ハ從來區々  
ニ相成居候處自今總テ該本分署宛ニテ可差出此旨布達  
候事

但願伺書ハ二通届書ハ一通差出スヘシ

甲第二百十一號 明治十二年十二月廿七日

本年甲第百九十號布達中所轄本分署ノ下ニ(及交番所)ノ四字ヲ加ヘ場合ニハノ下(交番所及ヒ立番位置等)ノ拾字ヲ(巡邏又ハ立番巡查)ノ八字ニ改メ候條此旨更ニ布達候事

乙第五十五號

明治十二年二月七日

岡山縣ニ於テ刑餘ノ囚人縱放及郵送等ノ儀ハ以來監獄署并ニ岡山己未兩檻署津山玉島高梁未決檻署ノ内ヨリ直ニ通牒可相成旨該縣ヨリ通知有之候條此旨相達候事

乙第七十五號

明治十二年二月廿五日

各警察署ニ於テ犯罪人原籍取調候節本縣管内ノ者ニ限

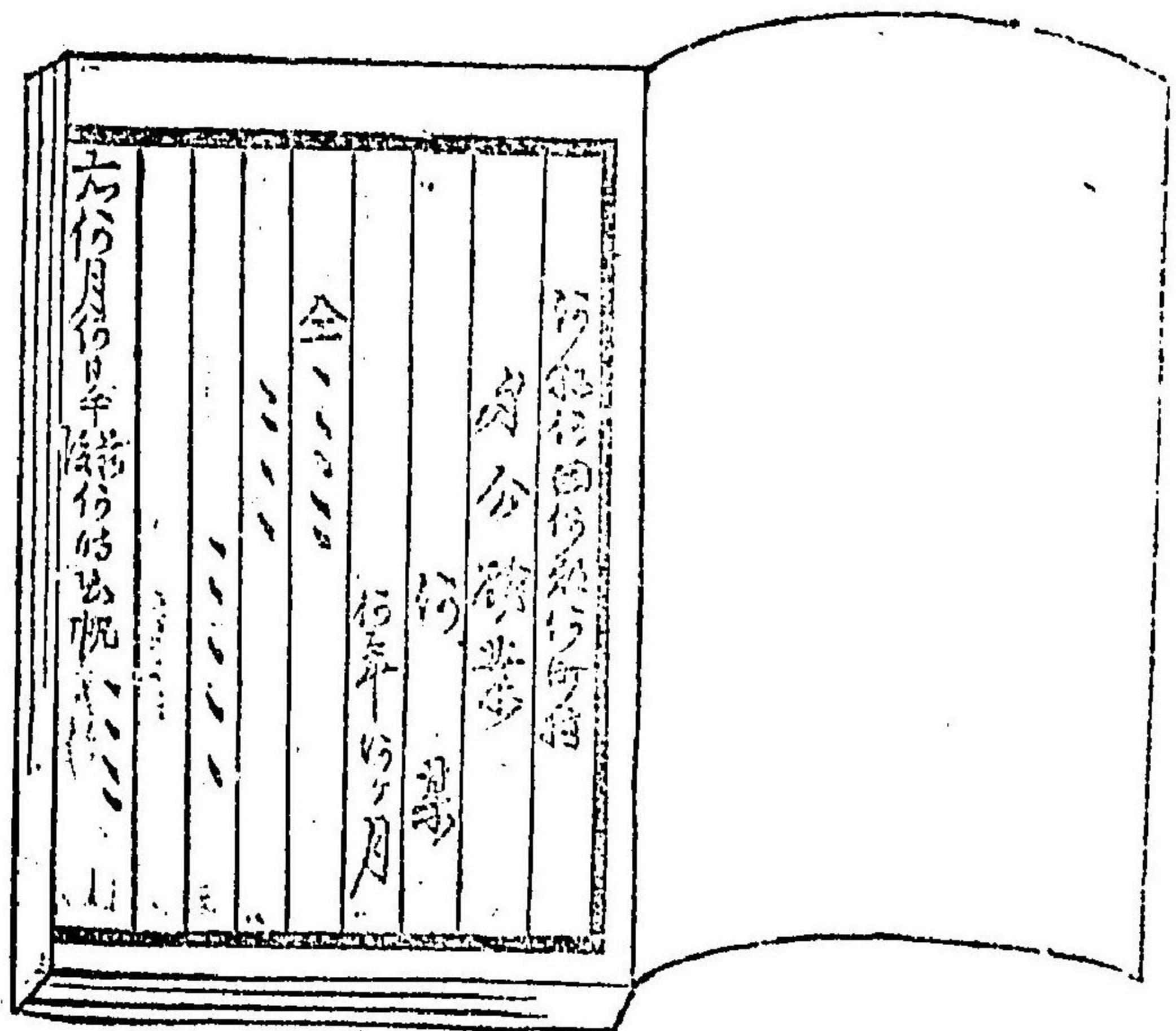
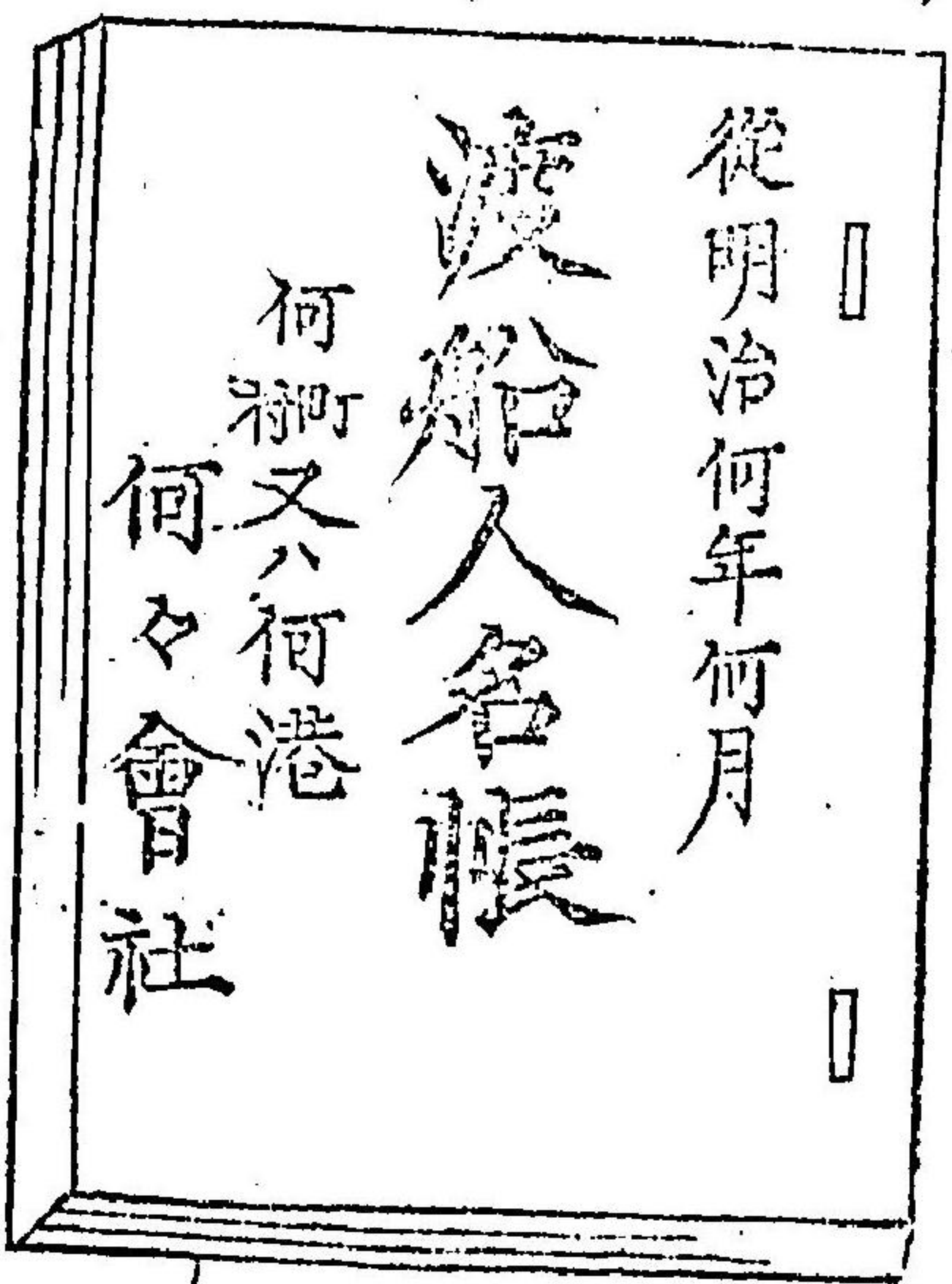
リ遠近便宜ニ依リ郡區長又ハ戶長ニ問合セ候答候條此旨相達候事

乙第百三十六號

明治十二年五月二日

普通往還渡船場ヲ除クノ外各所海岸及ヒ川沿ノ地ヨリ管内外ヲ問ハス埠テ遠隔ノ地ニ出船スル場處於テ其船客ノ郷貫氏名年齢職業等ヲ左ノ雛形ニ倣ヒ其營業者若クハ會社等於テ帳簿ニ記載致置警察官吏ノ檢査用ニ供スヘク此旨相達候事





乙第百九十號

明治十二年七月八日

犯罪處刑之者罪科刑名等是迄庶務課戸籍掛ヨリ通牒致  
 ヲ來リ候處來ル八月以后每一ヶ月取東各警察署ヨリ通  
 牒可致候條爲心得此旨相達候事

乙第百三十五號

明治十二年九月五日

警察分署へ宛タル郵便物ノ表記何地警察或ハ何地分署  
 ト記載ノ向モ有之候處必竟郵便遞送ノ儀ハ迅速ヲ主ト  
 ヲ肩書地名ヲ目的トシ瞬時間ニ區分取扱候モノニ付自  
 然警察本署へ誤送シ要事ヲ欠クノ恐アルヲ以テ自今其  
 署名ノ肩書へ所在ノ地名判然記載可致此旨相達候事

乙第百三拾九號

明治十二年九月五日

明治十年本縣第六拾一號各商組合規則ニ關スル商業人  
へ本年本縣甲第九十壹號營業稅雜稅規則第九條ニ依リ  
鑑札附與並返納セシメ者有之節其旨速ニ本人ヨリ所轄警  
察分署へ届出候様可爲致此旨相達候事

○勸業

甲第拾七號

明治十二年二月八日

本年春蠶ノ期ニ至リ各古屋養蠶場及口同所分場ニ於テ  
養蠶法教授爲致候付而ハ男生徒三拾名女生徒三拾名ヲ

限リ入場差許候條志願之者ハ別紙規則ニ依リ出願可致  
此旨布達候事

(別紙)

養蠶生徒入場規則

第一條

養蠶場へ入學セシム事ヲ望ムモノハ三月二十日限リ縣廳  
勸業課へ向テ願書ヲ差出スヘシ

第二條

入學ノ許可ヲ受タルモノハ四月二十日ヲ以テ入場ノ期  
トス

第三條

入場ノ節ハ其住所姓名ヲ記セシ手札ヲ以テ養蠶場係リ吏員ヘ申出指揮ヲ受ヘシ

第四條

生徒ハ晝夜トモ場中ヘ滯學スルモノニシテ養蠶着手ノ日ヨリ其結末ニ至ル迄大凡五十日間ヲ以テ期限トス

第五條

生徒ノ食費及口夜具等一切勸業課ヨリ支給スルモノトス

第六條

男子有志之輩男子養蠶場ヲ參觀セシ事ヲ望ムモノハ養蠶場係リ吏員ヘ申出其承諾ヲ經テ後入場スヘシ

第七條

女子養蠶場ハ<sup>定</sup>ニ男子ノ出入ヲ許サズ故ニ若シ其親戚ノ男子其子女姉妹ノ伎倆目撃センカ爲メ參觀ヲ要スルモノハ勸業課ニ於テ參觀証ヲ願受テ入場スヘシ但女子ハ直ニ養蠶場係リ吏員ヘ申出入場スル事妨ケナレトス

甲第八十二號

明治十二年六月三日

蠶糸製造傳習ノ爲上州ヨリ教師ヲ招キ名古屋養蠶場ニ

於テ生徒八十名ヲ限リ傳習爲致候條志願ノ者ハ別紙規  
則ニ依リ出願候様可致此旨布達候事

(別紙)

製糸傳習入場規則

第一條

製糸場へ入學志願之者ハ六月二十五日限リ本縣勸業課  
へ願書差出スベシ

第二條

入學ノ許可ヲ得タル生徒ハ七月五日製糸場へ出頭スヘ  
シ

第三條

出頭ノ節ハ住所姓名ヲ記セシ手札ヲ携へ係吏員へ申出  
其指揮ヲ受ヘシ

第四條

名古屋市外遠隔ニシテ日々通學シ難キ者ノハ製糸場ニ  
寄宿セシメ賄ハ官費ヲ以テ之ヲ給ス

但日々通學ノ生徒ハ午飯一度ヲ給スヘシ

第五條

傳習日數ハ凡ソ百日ヲ期トス

甲第八十七號

明治十二年六月十日