

中華民國二十六年六月十六日出版

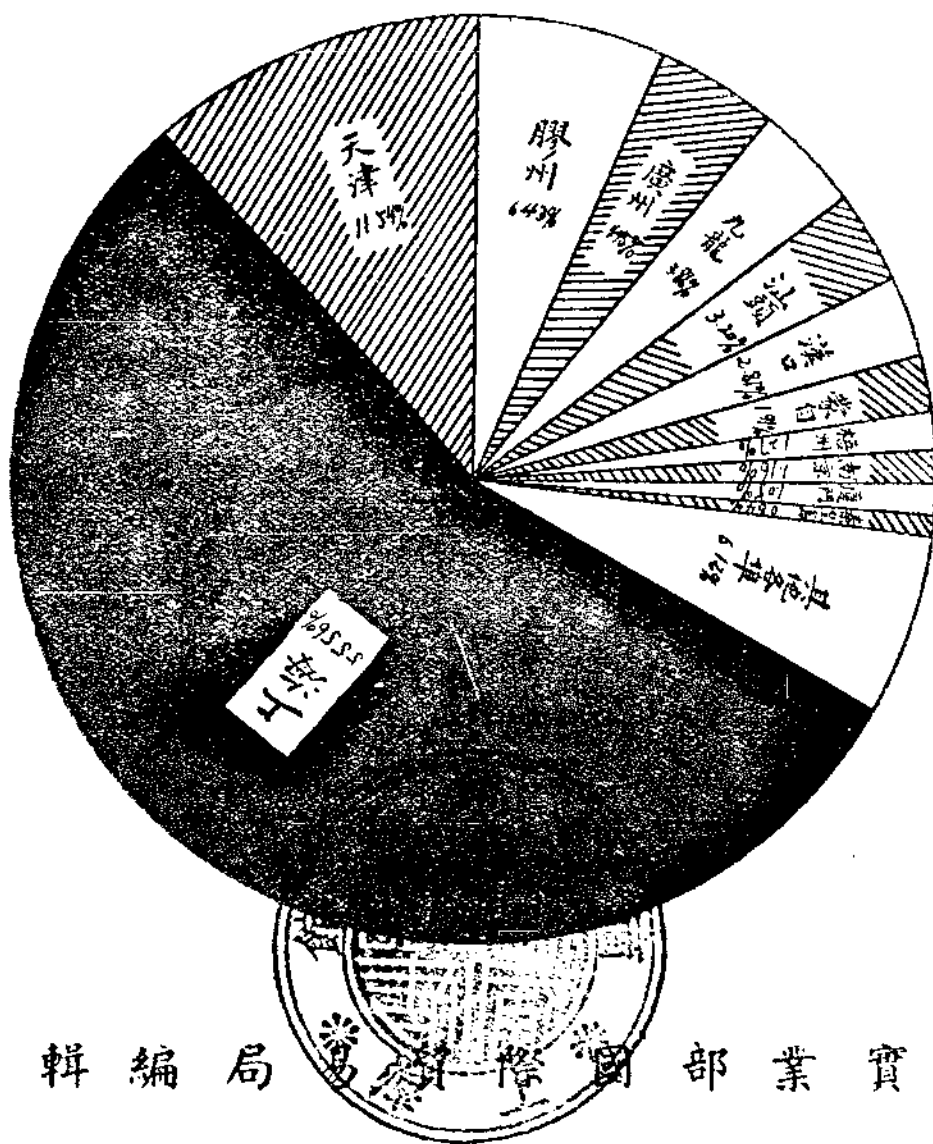
國際貿易情報

FOREIGN TRADE BULLETIN

實業部定期刊物第十種週刊

第二卷 第二十二期

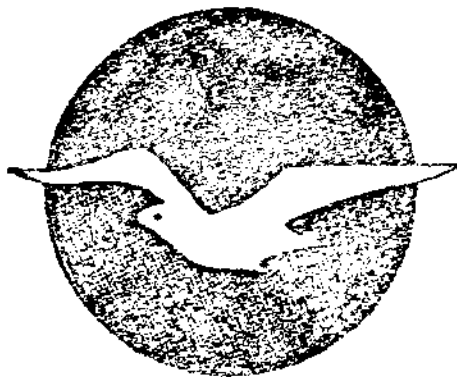
民國二十五年對外貿易總值按埠別百分比比較圖



實業部國際貿易編輯局

口功成新革大界皂肥內國口

口料原要主之潔清生衛口



經售處

上海各大公司大商店及藥房

總發行所

另備飛鴿牌黑貓牌兩種專為工廠之用

特 點

- (一) 含有細度之除垢特性及香味
- (二) 可使皮膚細嫩潔淨
- (三) 使用簡易能迅速產生皂沫及細微之氣
- (四) 此面洗手洗髮及沐浴皆可應用

專備洗面洗手洗髮及沐浴之用

海國牌香皂精

特 點

- (一) 不需擦抹即可洗滌衣物及入於織品之類
- (二) 深入纖維內之皂質用清水一漂即可用無餘留
- (三) 無論用熱水冷水均能立即溶解
- (四) 保持所洗物品新時之柔佳美且其味芬芳

白熊牌洗衣皂精

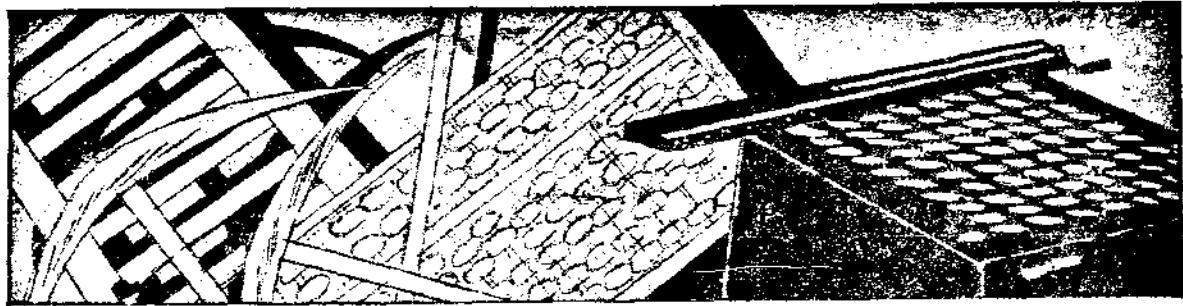
專洗絲毛織品及精緻物品之用

專洗棉麻織品及普通物品之用

口行發司公限有份業工學化都首海上口

電話三七六九三

上海國家路五八九五號



國際貿易情報目錄

第二卷 第二十三期
每星期三出版

進出口商品研究

鵝鴨毛絨(續)

進出口商品市況

絲 棉布 植物油 紗花 五金 糖

國內外貿易報告

日本蠶種實行由國家管理

荷印木棉之輸出狀況

八年來日本對外貿易之指數觀察

特載

實業部核准專利物品一覽表(續)





貿易介紹

生鐵鍋 代理商

國外關稅規則

越菲增高紗網稅額 巴勒斯坦增加鷄卵及家禽進口稅 德國減免豆類糖類及梅子進口稅 智利減低穀米進口稅 法國撤消洋果及梨子進口執照稅 捷克規定入口商品需附有原產地證明書

國外貿易消息

日本貿易入超甚巨 英帝國優待稅率延期一年 國際貿易會議將在巴黎開會 倫敦金市不安 日政府實施黃金集中政策 世界黃金產量最近統計 日本製鋼術進步利 用高週波鍊鋼 世界航運費率步增

國內貿易消息

糖業監委會組織大綱 贛省創辦製糖廠 閩省統制莆仙糖業 南洋華僑在閩設糖廠 閩東紅茶出口停滯 湘茶本年仍歉收 南非商務專員將來華 日本東京商品館在滬設分館





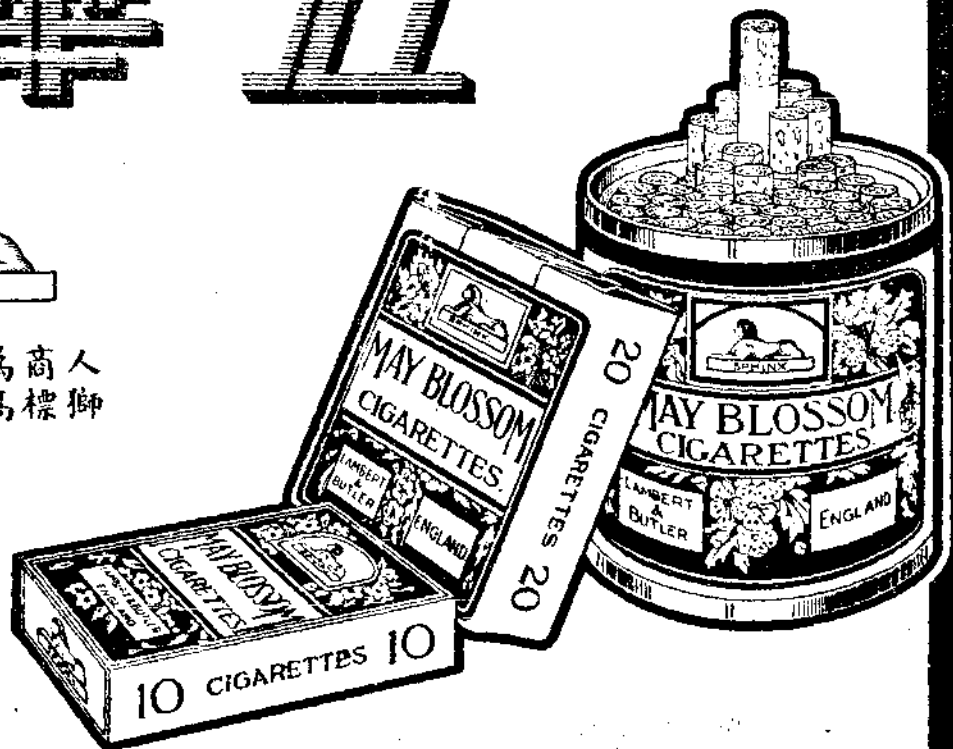
五華牌如
春之花
芬芳馥郁
最使人愛

五華牌



為認務表質等為商人
要明請識之品高標獅

頭烟木軟



進出口商品研究

鵝鴨毛絨(續)

出口鴨鵝毛之費用情形

鵝鴨毛之出口，須將鵝鴨毛入毛棧扇理打成包件，一面由出口行致電及寄樣於進口行，並互訂交單，屆出口時期，將毛棧中成包之鵝鴨毛，僱駁船裝入出洋輪船。在貨未出毛棧時期，一面向上海商品檢驗局請驗，領得出口證書，同時與輪船公司接洽，議明運輸水脚，領得正式提單，當得輪船公司下貨單時，便進行報關納稅，得海關蓋印簽字之下貨單發還後，即行裝船，並進行保險，如運往美國者，更領出口領事簽證書。現時鵝鴨毛出口交易，均行 F. O. B. 之標價，故至海外之進口稅，進口碼頭之一切費用，則由進口行負擔，而上海出口行所任之費用如下：

費用名稱	費用(單位元)	費用名稱	費用(單位元)
進棧費	每包 〇·一五	扇毛費	每担 一·〇四
揀毛費	每担 〇·四〇	打包費	每件 一·四〇
出棧費	每件 〇·一二	電報費	每次 一〇·〇〇
寄樣費	每次一磅一·〇〇	函件郵費	二·〇〇
檢驗費	每公担鵝毛〇·三〇 鴨毛〇·三〇 鵝鴨絨一·三〇	黃浦江中駁船費	每件 〇·四二
輪船水脚	依各埠輪船水脚	出口稅	從價 百分之七·五
附稅	從正稅 百分之一〇	滬浦捐	從正稅 百分之三
碼頭捐	從正稅 百分之一	驗關費	每次三元
保險費	每千元 五·〇〇	出口領事簽證書費	每次二·五〇美金

鵝鴨毛絨

鵝鴨毛出口檢驗

鵝鴨毛在平和、隆茂、永豐等堆棧經過扇車及提選潔淨而行打包之候，出口行即派員至商品檢驗局之畜產檢驗組呈請到棧採樣，進行檢驗，依照商品檢驗局檢驗絨羽類施行細則，凡輸出國外之絨羽，應於關報三日前向該局填寫報驗單，連同檢驗費，報請檢驗。絨毛在未打包以前，即行通知扞樣，扞樣由揀樣員揀樣，不得指定，每次所揀樣毛，凡自同一產地同一製造者，每項目每批揀樣兩個，每個樣品重量，施行細菌檢驗者，以五十公分為限，施行夾雜物檢驗者，以一百公分為限，揀樣後由揀樣員發給揀樣憑單。羽毛類檢驗標準，凡雞毛、鴨毛、鵝毛、及鵝絨、鴨絨打成包件或用布袋包裝各種翎毛，應按照種類分別整理包裝，其裝飾用之翎羽，並須紮把裝箱，於箱上註明種類。雞毛、鴨毛、鵝毛及鴨絨、鵝絨、野鴨絨、塵土及夾雜物，含量不得超過百分之二十，其中所含塵土及不潔物，至多不得超過百分之十五，與他種羽毛之混雜量至多不得超過百分之七。裝飾用翎毛裝箱時，每層須充分撒布樟腦粉，已有損傷之裝飾用翎羽，應完全剔除。帶翅之羽，應充分晒乾，不得含有腐臭氣味。絨羽檢驗法，計有二種，一為塵土雜質之檢驗，一為雜毛之檢驗，雜質檢驗，先稱一定量之羽毛，置入去沙機內，經一定時間之轉動，其轉動之時間，視手搖去沙機與電動去沙機而異，手搖者約需十分鐘，電動者約五分鐘，其塵沙雜質，即被篩出，於是將搖過之毛取出，再行過秤，其所缺之重量，即為所求雜質之重量，此項雜質，概不得超過百分之十五。雜毛之檢驗，即檢驗雜毛攪入之多寡，往往灰鴨毛內混入灰雞毛，白鵝毛及白鴨毛內混入白鷄毛，雜毛之混入，概不得超過百分之七。雜毛之檢驗，例有肉眼鑑別與顯微鏡鑑別兩種，肉眼鑑別，全憑經驗，鑑別之要點，乃在毛之形狀與色彩，鵝毛片甚大，毛梢平而且齊，全體呈自然之光澤，鴨毛片較小而闊，毛梢帶圓而不齊，全體呈暗淡之色澤。至於鷄毛則毛片狹長，或竟不成片狀，梢尖羽枝之排列不均勻，羽軸之根部多生一小羽，全體具異樣眩目之光澤。若用顯微鏡鑑別，將羽染色後，用低倍顯微鏡檢視之，則鵝鴨毛小分枝短，其中約百分之四·五根，其梢部生有數段枝節，此枝節之兩旁生有一對如叉狀之稜角。鷄毛則小分枝甚長，且每枝均有距離均勻之枝節如竹，但此枝節，蓋無叉狀之稜角。羽毛檢驗後，由負責檢驗人員在檢驗單上簽字，合格者由局發給證書，不合格者，發給檢驗單，發給之證書，在報關時，即一并呈繳海關，海關憑此證書，准予貨物出口，而此證書之有效期間為二個月。

鵝鴨毛絨報關手續

鵝鴨毛絨出口報關，其手續均由鵝鴨毛絨出口行自行辦理（各出口行皆在海關中正式註冊，並年出洋十四元，租用海關候單室之關箱）當向海關報運出口時，一方面向承運斯項貨物之船公司領填下貨單，下貨單填就後，交船公司簽字編號，同時更至海關領得空白土貨出口報單，根據下貨單將其每欄填就，並將就地商品檢驗局發出之合格證書，一併送至海關內之出口寫字間，由該處審定編號及簽名蓋章於上項單據上，並批明在某碼頭查驗字樣，另一方面出口行於斯時將貨物運至公用關棧或私用關棧（船公司自備，出口商自備或租用）存儲候驗。當海關簽批某碼頭查驗字樣將單發出時，報關者便隨帶至被驗之碼頭堆棧中，交海關派駐碼頭之外勤班驗貨員查驗，如查驗無誤，即由該員於出口單上批註，向海關報告查驗結果，海關據以在付稅單（即出口及轉口稅繳納證）上批明照稅則應納之稅額後，即分別藏入該報關者之關箱內，發還報關人。報關者自碼頭驗貨員收去報單約四小時後，即自往海關候單室內取出報單及付稅單，持赴中央銀行收稅處繳納稅款，付稅單上蓋得收稅處收到稅款戳記後，報關者仍將該單繳還海關，海關方面知報關人納稅事務已畢，乃將下貨單上蓋放行印戳，發還報關人。船公司驗得下貨單上蓋有此戳，便准予貨物駁運上船。貨物裝船無誤，船上賬房始發船主收條，報關人憑此收條向輪船公司換取正式提單。

羽毛絨在上海進口報關 羽毛絨自重慶、萬縣、漢口、九江、長沙、南京、蕪湖、鎮江等埠輪運到埠，應報進口關，其手續先將提單交運貨公司簽字蓋章後，乃向海關領得上貨由中國各口進口報單，逐項填寫明白，連同小驗單、發票、提單等一併送至海關，得海關於提單上蓋查驗印後，便由報關人持赴驗關房候關員查驗。一面海關將小驗單發交關員前往查驗後，該員於小驗單上據實填具報告，呈送海關。海關根據關員之報告，將報關人送來之提單與船公司送來之艙單核對無誤，即將提單蓋印交還報關人，使進口商據此蓋有海關印戳之提單知照輪船公司向輪船碼頭堆棧中提貨。

重慶、漢口、蕪湖等埠羽毛絨出口報關手續 重慶漢口蕪湖等埠，因外洋船隻不能駛入，且羽毛絨等須經上海永豐、平和、隆茂等毛棧扇毛清整工作，故以上各埠貨物之出口，多由上海轉口，故其報關手續與上海直接出口外洋之報關，微有不同。羽毛絨在漢口等地報關，先將貨

物與當地輪船公司接洽妥貼，領得下貨單後，便往海關領取土貨運往通商口岸出口報單，根據下貨單詳細填註各欄，然後一併呈繳海關，自後手續全與上海出口報關相同。惟其計算關稅，係照埠際出口稅率繳納，俟貨物抵上海決定出口國後，於辦理出口報關手續時，再行補繳或收回相差之稅額。

(未完)

本局出版之中國實業誌英文本
江蘇編及浙江編每部定價國內
十元郵費五角國外連郵美金五
元存書無多購請從速

進出口商品市況

絲

國外絲市 本週國外絲市，自橫濱遠期趨向上游以來，日美絲價，均呈微漲盤上之態，蓋前傳日絲產量雖增，然邇來天氣多變，對於日絲繭收頗覺未能十分樂觀，故本週外市過程，均見振作，橫濱現貨計漲二十三元，期貨漲十六元，紐約近遠期各漲五分，折合華市，計每担提升二十二元，日本絲及上海絲之現貨持價，於本週中，亦全見騰漲，計日絲八三度漲三分，七五度漲六分，上海絲七八度漲七分，惜因國內絲價上升更速，致距離依然遙遠耳。

國內絲市 本週國內絲市，內銷仍佔極大優勢，自始至終市況日向堅挺邁進，蓋內地土絲價昂，蠶農頗多自行繅絲，因之江浙兩省繭收更覺不足，致絲本繭價，愈趨高峯，絲市在此情形之下，則益堅挺無比矣，截至週末，滬市因謠傳有通貨膨脹之虞，各物咸趨騰漲，生絲為實用原料品之一，故更不落人後，絲價售開，各漲一〇元至一五元，成交額自零星而轉大量囤購，故不論其經營辦法是否合於理化，其市況之充滿高漲希望，則無異疑可知，其再足聲述者，為生絲購戶之範圍，已由綢織廠而散戶，更由實力囤戶而參入金融界，各銀行之競

購，故本週洋行，除法莊略會插足其間吸購若干外，美莊洋行，仍有大量新絲吐出，諸如此類，堪稱今春絲市之畸形現象矣。

國內絲銷日記

日期	購戶	絲類	品名	實價	條	紋	包額	價格
六月四日	用戶	白廠經	和平現貨	一三·一五			五·八一〇	
六月四日	用戶	白廠經	雙雀現貨	一三·一五			五·八一〇	
六月四日	用戶	白廠經	義昌現貨	一三·一五			五·七九五	
六月四日	用戶	白廠經	天台現貨	二〇·二二			一〇·七六七	五
六月四日	用戶	白廠經	電台現貨	二〇·二二			五·七五五	
六月四日	用戶	白廠經	利源現貨	二〇·二二			五·七六〇	
六月四日	用戶	白廠經	好運現貨	二〇·二二			五·七六〇	
六月五日	用戶	白廠經	乾生現貨	一九·二一			五·七九〇	
六月五日	用戶	白廠經	西湖現貨	二〇·二二			一五·八二五	
六月五日	用戶	白廠經	紹興現貨	二〇·二二			五·七六〇	
六月五日	用戶	白廠經	大豐現貨	二〇·二二			五·七六五	
六月五日	用戶	白廠經	日魚現貨	二〇·二二			五·七六〇	
六月五日	用戶	白廠經	利源現貨	二〇·二二			五·七六〇	
六月七日	用戶	白廠經	雙虎現貨	二〇·二二			八〇〇	
六月七日	用戶	白廠經	天台現貨	二〇·二二			七七〇	
六月七日	用戶	白廠經	乾生現貨	二〇·二二			七九〇	
六月七日	用戶	白廠經	B字現貨	二〇·二二			七八〇	
六月七日	用戶	白廠經	紅牛現貨	二〇·二二			七六〇	
六月七日	用戶	白廠經	聚寶現貨	二〇·二二			七六七	五

棉布

布市在六月六日至十一日之期間，原係農忙時季，又以迫近端節，內地各幫夏貨早已進足，去胃呆滯，而新添秋令貨，離銷期尚遙，遠路客幫鑒於市盤高昂，躊躇未敢多進，川黔隨貴俱厄於旱災，迄無躉批現裝，僅長江一路，走勢較為暢利，惟市上謠言孔多，所謂借款與發行金庫券之說，人言人殊，投機家乃大量買進，（八日）紗花粉麥一致飛漲，紗交停板，因之引起布業絕大恐慌，各廠停止拋售，紛謀抵進坯布，致現期各貨售價，逐步狂漲，喊盤高得出人意表，迨至（十一日）標紗開拍下降，布價已在高境，而實際現銷仍無轉機希望，故同業手貨即現鬆懈，廠方趁高峯拋賣者，亦不在少數。

銷况週內銷場仍以期貨為主，華商光中、美恆、鴻章等廠，開出秋季期貨，直貢、綫呢、直貢緞，綜計三千餘箱，日商內外廠開出哩呢、直貢、花貢呢，共三百餘箱，伊藤日信東棉等行，開出龍頭、五福、喇叭童、花鳥諸牌細布細斜達六千餘件，本廠四平蓮粗布開一千餘件，常州各布廠細斜開出二千五百餘件，染廠藍布色斜開出一千餘件，本色布正以本街各染廠吸收居多，花色貨以川贛湘皖探訂件額較巨，各路現裝生意，極為細碎，是本週售罄雖逐見升騰，但現銷轉覺平淡。

各貨市價升降比較（有此△者即日貨棉布市價）

棉布

布別	本週最高價	本週最低價	本週末與上週未升降比較
粗布 13磅賽馬	一三·六〇	一三·四五	升 一五
17磅天字	一二·二〇	一一·八〇	四〇
16磅鴻福	一一·八〇	一一·四〇	四〇
16磅耕魚	一一·五〇	一一·二五	二五
16磅五福	一一·三五	一一·二五	一〇
16磅同利	一一·五〇	一一·二五	二五
16磅牧牛	一一·五〇	一一·三五	一五
15磅團龍	一〇·九〇	一〇·五七	一五
14磅金馬	一〇·六五	一〇·四〇	二五
14磅狗頭	一〇·六〇	一〇·四〇	二〇
14磅三桃	九·九五	九·八五	一〇
13磅一牛頭△	九·一〇	八·九五	一五
13磅九天	九·二五	九·一五	一〇
11磅三兔	八·一〇	七·九五	一五
11磅人鐘	八·三〇	八·〇五	二五
10磅跳童△	七·六〇	七·四五	一五
9磅五福	七·五五	七·三五	二〇
9磅A.B.C.	七·六五	七·五〇	一五
9磅寶盆	七·六〇	七·四〇	二〇
粗斜 15磅四平蓮	一一·五〇	一一·四〇	一〇
14磅四平蓮	一〇·四〇	一〇·二〇	二〇
13磅三兔	八·八〇	八·七五	五
細布 14磅雙龍珠△	一三·六〇	一三·四〇	二〇
12磅雙龍珠△	一〇·五〇	一〇·三五	一五
12磅龍頭△	一〇·五五	一〇·三五	二〇
12磅陽鷄△	一〇·四〇	一〇·一五	二五
12磅花鳥△	一〇·四〇	一〇·二〇	二〇

15磅吉祥△	一〇・〇〇	九・八五	升	一五
15磅孔雀	一〇・三〇	一〇・〇〇	三〇	三〇
15磅人鐘	一〇・一〇	九・六〇	五〇	五〇
15磅人鐘	九・五五	九・二〇	三五	三五
15磅藍日△	九・六〇	九・二五	三五	三五
細斜五福△	一〇・一五	一〇・一〇	五	五
藍雙魚△	九・九五	九・八五	一〇	一〇
寶貝△	九・七〇	九・六〇	一〇	一〇
富貴	九・六五	九・二〇	四五	四五
三兔	九・七五	九・六五	一〇	一〇
紅百合	九・六五	九・三〇	三五	三五
藍松芝	八・七〇	八・四〇	三〇	三〇
原布〇磅跳舞△	九・四〇	九・二五	一五	一五
〇磅跳舞△	七・三〇	七・二五	五	五
漂布金三塔	一一・〇〇	一〇・八五	一五	一五
金八吉	一一・四〇	一一・〇〇	四〇	四〇
藍布豪俠	一一・七五	一一・六五	一〇	一〇
孝感	一〇・七五	一〇・六〇	一五	一五
士林布光華〇號	一一・五〇	一一・四〇	一〇	一〇
雅布天倫	一一・二〇	一一・〇〇	二〇	二〇
粵曉青島	〇・三五五	〇・三五〇	五	五
恆宇	〇・三五〇	〇・三四〇	一〇	一〇
四君子△	〇・三四五	〇・三四〇	五	五
直貢四君子△	〇・三七〇	〇・三六〇	一〇	一〇
松鶴	〇・三七〇	〇・三六〇	一〇	一〇
綾呢威繼光大衆呢	〇・三九五	〇・三九〇	五	五
威繼光大縐呢	〇・三九〇	〇・三八五	五	五
財神大縐呢	〇・四四五	〇・四四〇	五	五
雙鳳鏡光呢	〇・四四〇	〇・四三五	五	五

直貢縐聚賢村△	〇・三四〇	〇・三三五	五
條子府縐松鶴	〇・三四〇	〇・三三〇	降一〇
梅園	〇・三四〇	〇・三三五	五

元芳叫莊一致升騰

本期元芳洋行叫莊，排貨二十七件，計值幣額二萬四千三百七十七元五角，綠客胃暢達，貨盤一致升騰，獅合猴西緞漲每碼五分二厘半，尺六元絨尤為俏俐，驟升八分二厘半，元羽綢花燭圖叫三十元，較漲每疋一元一角二分半，其他惟妙惟肖全福兩牌，亦各狂跳一元，下檔樂團圓蕩蓮池均漲六七角，市氣非常挺秀。

附列本期叫盤與上期比較表

貨別	本期叫價	上期叫價	升降比較
獅合猴西緞每碼	九・九二五	九・四〇〇	升 五二五
獅合猴西緞每碼	一・〇三七五	一・〇〇七五	升 三〇〇
九芳綢尺六絨每碼	一・五五五〇	一・四七二五	升 八二五
三多圖元直貢每碼	一・〇三二五	一・〇二七五	升 五〇
花燭圖元羽綢每疋	三〇・〇〇〇	二八・八七五〇	升 一一・一二五〇
雙鳳燕元羽綢每疋	二八・五五〇〇	二七・八七五〇	升 七七五〇
竹林圖元羽綢每疋	二七・一〇〇〇	二六・四二五〇	升 六七五〇
彩八士元羽綢每疋	二九・五〇〇〇	二八・六〇〇〇	升 九〇〇〇
十八子元羽綢每疋	二八・一〇〇〇	二六・〇〇〇〇	升 二二・一〇〇〇
快利圖元羽綢每疋	二三・六〇〇〇	二三・三〇〇〇	升 三〇〇〇
惟妙惟肖元羽綢每疋	二六・二〇〇〇	二五・二〇〇〇	升 一〇〇〇〇

九美燈元羽綢每疋	二二·五五〇〇	二二·一三五〇	·四二五〇
三元及第元羽綢每疋	二六·一五〇〇	二五·二五〇〇	·九〇〇〇
秋鹿圖元羽綢每疋	二二·六〇〇〇	二二·三五〇〇	·二五〇〇
接福圖元羽綢每疋	二二·六二五〇	二二·二七五〇	·三五〇〇
十八學士元羽綢每疋	二一·八〇〇〇	二〇·八七五〇	·九二五〇
商賈圖元羽綢每疋	二一·五〇〇〇	二〇·八七五〇	·七二五〇
全福圖元羽綢每疋	二一·八〇〇〇	二〇·八〇〇〇	·一〇〇〇〇
慶壽圖元羽綢每疋	二一·五〇〇〇	二〇·八七五〇	·七二五〇
誘計圖元羽綢每疋	二一·四七五〇	二〇·八〇〇〇	·六七五〇
敬月圖元羽綢每疋	二一·四〇〇〇	二〇·九〇〇〇	·五〇〇〇
樂圃圖元羽綢每疋	二一·五〇〇〇	二〇·八〇〇〇	·七〇〇〇
滿蓮池元羽綢每疋	二一·四五〇〇	二〇·八〇〇〇	·六五〇〇
佛手洋紅布每疋	一〇·三五〇〇	二〇·二〇〇〇	·三〇〇〇
十八子市漂布每疋	二〇·五〇〇〇	二〇·二〇〇〇	·三〇〇〇

中國實業誌	「江蘇省」	七元
中國實業誌	「浙江省」	七元
中國實業誌	「山東省」	七元
中國實業誌	「湖南省」	七元
郵費	國內每部五角	
	國外每部三元	
本局出版		

棉布 植物油

航空寄信
迅速便利



穩捷舒適
空中旅行

滬蓉特班

自上海經南京漢口宜昌重慶至成都：八小時

滬漢綫

自上海經南京九江至漢口：四小時

漢渝綫

自漢口經沙市宜昌萬縣至重慶：七小時

渝蓉綫

自重慶至成都：二小時

渝筑綫

自重慶至貴陽：二小時

滬平綫

自上海經海州青島天津至北平：六小時

滬粵綫

自上海經温州福州廈門汕頭至廣州：八小時

詳情請詢
總公司 郵政局 大廈
上海北四川路

中國航空公司

電話四〇〇四〇

售票處

南京路五十七號
電話一二九五五

國際貿易情報 第二卷 第二十三期
植物油

(中國植物油料一〇)

△本週滬市概況(五月三十一日至六月五日) 本週滬地市况,因國外市氣不振,出口各貨呆疲不佳,漸見下跌氣象,成交稀少。本市出口商行,咸相觀望,以近况察之,恐難活動。茲將本週進貨各行暨逐日行市,列表於后:

期星	貨名	成交商號	成交數量	價格	報價
一(五月卅一日)	洋棉裝子 毛棉餅子 柏桐油 茶子油 淨桐油	達孚洋行	六百噸	十三元三角	十三元三角 三元八角半 三元八角半 三元八角半 三元八角半 三元八角半
二(六月一日)	洋棉裝子 毛棉餅子 柏桐油 茶子油 淨桐油	達孚洋行	二百噸	十三元三角	十三元三角 三元八角半 三元八角半 三元八角半 三元八角半 三元八角半
三(二日)	洋棉裝子 毛棉餅子 柏桐油 茶子油 淨桐油	橫山洋行 三井洋行	捌千包 叁百噸	三元八角七分五厘 十三元三角	十三元三角 三元八角半 三元八角半 三元八角半 三元八角半 三元八角半
四(三日)	洋棉裝子 毛棉餅子 柏桐油 茶子油 淨桐油	橫山洋行 三井洋行	叁百噸	十三元三角	十三元三角 三元八角半 三元八角半 三元八角半 三元八角半 三元八角半
五(四日)	洋棉裝子 毛棉餅子 柏桐油 茶子油 淨桐油	瀛華洋行	叁百噸	十三元四角半	十三元四角半 三元八角半 三元八角半 三元八角半 三元八角半 三元八角半
六(五日)	洋棉裝子 毛棉餅子 柏桐油 茶子油 淨桐油				十三元四角半 三元八角半 三元八角半 三元八角半 三元八角半 三元八角半

紗花

紗市在五日至十一日之一週間。因市價過高。客幫現紗實際需要大形減色。每日僅批八九百包。紗交倉庫存紗尚有二萬四千餘包。期紗因元一大昌成合興豐泰與金融界等努力購進。市價扶搖直上。六月期狂騰至空前高價二百九十五元。週三週四釀成暴漲糾紛有市無價。經紀人一度開會討論辦法。議決請杜氏等出任調停。與買方再三疏通。週五始得恢復常態。照常開拍。並由吳某出而維持。賣出棉紗五六萬包。以給浮戶空頭抵補。價回小四五元。但各月仍比前週漲十元左右。棉市以紗市雖漲。但外棉杏無起色。及印棉新花甚廉宜。華廠訂購印棉頗鉅。致買氣不若紗市為盛。故漲勢似有限。茲將週間經過分述於左。

(一)現紗客幫等共銷五、八七五包。本週客幫方面。內地幫採購為最多。廣東幫次之。買價比前週愈俏利。漲八元至十元。以二十支大發三百十二元五角為最高。十支得利二百三十九元為最低。現紗高低差價八十二元五角。全週共成交四千七百二十五包。比前週減一萬一千三百五十包。同業方面進一千一百五十包。亦減一萬一千一百七十五包。行家方面未有交易。茲將各幫購紗數量。內容列表於左。

幫名	包額	幫名	包額
內地	三、〇二五	雲南	一七五
廣東	一、七七五	雜幫	一五〇

紗花

天津 五〇〇
長沙 二五〇
同業 一、二五〇
合計 五、八七五

廠家方面。全週共開出粗細現紗一千二百包。茲將中日現紗做開高低市價列表比較於後。(有此△者即為日紗線市價)

牌名	最高價	最低價
△二十支	三一二·五〇	三〇二·五〇
大發	二九八·〇〇	三九一·〇〇
金城	三〇三·〇〇	二八八·〇〇
白飛艇	二九四·〇〇	二八八·〇〇
紅人鐘	二九六·〇〇	二八八·五〇
雙馬	二九〇·〇〇	二八八·〇〇
紅三羊	二八八·五〇	二八〇·〇〇
牧羊	二九二·〇〇	二九〇·〇〇
天官	三〇〇·〇〇	二九〇·〇〇
立馬	三〇〇·〇〇	二八七·五〇
豐年	二九八·五〇	二八五·〇〇
藍鳳	二九六·〇〇	二八四·五〇
鴻禱	三〇一·〇〇	
日光		
△十六支	二八一·〇〇	二七三·〇〇
豐年	二八一·〇〇	二七二·五〇
金城	三〇〇·〇〇	
大發	二七八·〇〇	
地球	二七六·〇〇	
天孫	二七六·〇〇	
大鴻	二七七·〇〇	
△十二支		

國際貿易情報 第二卷 第二十三期

支別	牌名	包額	支別	牌名	包額
金鐘		二六二·〇〇	雙鹿		一、一四〇包
大發		二六八·〇〇	富貴		八三〇包
△十支		二六一·五〇	三羊		七〇包
大發		二六九·〇〇	天官		九五包
金城		二五七·〇〇	金城		一五〇包
得利		二四四·五〇	飛艇		一〇〇包
嘉禾		二四〇·〇〇	三球		五六五包
孔雀		二五三·〇〇	地球		五〇包
金雞		二五六·五〇	彩魁		五〇包
紅荷		二四六·〇〇	紅魁		五〇包
△三十二支			寶星		五〇包
金城		三八七·〇〇	寶年		五〇包
藍鳳		三八八·〇〇	豐年		五〇包
仙桃		三九二·〇〇	飛機		五〇包
豐年		三八八·〇〇	仙桃		三〇包
△四十二支			醒獅		四五〇包
豐年		四六五·五〇	孔雀		三五〇包
立馬		四六三·七五	九龍		一三〇包
藍鳳		四六八·〇〇	紅魁		一七五包
水月		四七二·〇〇	金城		七五包
仙桃		四六三·五〇	雙龍		五〇包
			球鶴		五〇包
			金龍		五〇包
			孔雀		二、四一〇包
			紅魁		二、一五五包
			紅魁		一、七九〇包
			帆船		九六〇包
			彩魁		六〇五包
			寶星		四一〇包
			富貴		三五〇包

截至六月十一日止。紗布交易所倉庫存紗。備供交割籌碼之用者。計為二萬四千一百九十九包。比前週減五百九十三包。其內容如左。

十支	一五〇包
十支	五〇包
十支	五〇包
合計	二四、一九九包

(二)標紗六月期高峯二百九十五元 本週期紗因現紗存底枯薄。元一大昌成與金融界大批購進。合與與金業幫買胃亦強。市價一度暴騰。六月期高峯曾見二百九十五元。週三四因暴漲糾紛停市。週五裕大與吳某等多頭出而維持。大賣四萬餘包。價回小四五元。但

週六、五日	最高價	二七九・〇〇
週一、七日		二八四・九〇
週二、八日		二九五・〇〇
週三、九日	暴漲	
週四、十日	暴漲	
週五、十一日		二九〇・〇〇
本週統計		二九五・〇〇
前週統計		二七八・五〇
今年累計		二九五・〇〇
十年七月迄今		二九五・〇〇

據星期六發表之標紗買賣存賬額子。統計三十九萬五千二百五十包。內中除去兩存賬。實際上單存交易為六萬二千一百五十包。賣方三十四家。以紗廠家及金融界與甬日商為多。買方二十七家。以證券幫、金業幫與粉麥商為多。茲將雙方中堅大戶。分列於後。

賣方五 號澄記 五、八五〇包 買方五〇號元一 一一、七〇〇包

紗花

結果各月仍比前週漲七元七角。至十一元五角。以星期二、六日期二百九十五元為最高。星期六、八日期二百七十二元二角為最低。高低相差二十二元八角。全週共成交七十八萬五千九百包。比前週增二萬九千一百包。海外大阪三品二十支金魚標紗。近月比前週微漲三角。餘月均跌一元九角至三元五角。價站二百七十九元二角(近期)至二百六十三元三角。(遠期)同地二十支金魚現紗售二百八十二元。比前週跌四元。四十支五星售三百九十八元。亦跌一元。附表於下。

最低價	成交包數	存賬包數
二七二・二〇	一四一、〇〇〇	四一九、九五〇
二七二・三〇	二一八、〇五〇	四二八、二〇〇
二七六・九〇	二二九、六五〇	四七一、四〇〇
二七九・六〇	一八七、二〇〇	三九五、二五〇
二七二・二〇	七八五、九〇〇	
二六一・七〇	七五六、八〇〇	
二三四・三〇	一四、九三六、五〇〇	
一五八・九〇	一一八、七五五、九五〇	

五五號益和	五、一〇〇包	五二號大昌成	一〇、六五〇包
四六號慎記	四、四五〇包	二七號合興	七、一五〇包
六八號信誠	三、九五〇包	四二號豐泰	六、九五〇包
一七號大豐	三、三五〇包	二四號明德	五、九〇〇包
四九號順大	三、二〇〇包	二八號泰興	三、七〇〇包
六號同孚	三、〇五〇包	六二號福康	三、三〇〇包
四〇號同豐	二、九五〇包	五七號潤康	二、七五〇包

(三)現棉廠家等需要一三、四四八件 上週現棉廠家與花號需要較佳。買價比前週續堅。漲二角五分至五角。以靈寶花六十三元七角五分為最高。印度平加而花五十三元七角五分為最低。現棉高低差價十元。全週共成交一萬三千四百四十八件。內印棉期貨佔一萬件。比前週增六千五百五十五件。碼頭上到通州花一百七十五包。餘姚花四百包。茲將現棉做開高低市價及數量列表比較於後。

花名	最高價	最低價	差額	成交數量
靈寶花	六三·七五	六二·二五	一·五〇	一、七九八
通州花	五八·五〇	五八·二五	·二五	九五〇
白洛去花	六〇·五〇			四、〇〇〇
平加而花	五三·七五			六、〇〇〇
脫字花	六三·〇〇			三〇〇
沙市花	五八·五〇			一〇〇
彰德花	六二·五〇			二〇〇
老河口花	五九·〇〇			一〇〇
合計	六三·七五	五三·七五	一〇·〇〇	一三、四四八

截至最近止。本埠各棧華棉存底統計。其內容如左。

花名	數量	比較
陝西花	三〇、七八一件	減七、九一八件
靈寶花	六三、二六八件	減一、四三〇件
天津花	五、〇〇八件	增五九一件
木架花	五八、五七三件	減二、三六二件
通州花	九、二四七包	減一、三〇二包
餘姚花	一〇、〇九二包	減二、四一六包
火礮花	一六、三二九包	減一、五四六包

太倉花 三、五一〇包 減五六八包
九江花 四〇〇包 減三〇〇包

(四)期棉八月份高峯五十元八角 本週期棉始因標紗暴騰。明德與證券幫。潤康與金業幫及粉麥商大批購進。八日八月份高至五十元八角。繼以外棉頻跌。美棉期貨跌破一角二分大關。印棉新花廉宜。華商紗廠訂購大宗印棉。大豐、慎記與日商等拋出。大孚與通州幫。沅興昌與甯波幫等多頭了結。價復回跌。七八兩月陳花重跌進五十元關內。結果六月微跌五分。七八月各漲二角五分至三角。以星期二、八月期五十元八角為最高。星期一、十月期新花四十六元七角為最低。高低相差四元一角。全週共成交一百二十六萬八千七百担。比前週增十六萬四千担。海外紐約美棉。因天氣良好。但為同業及華爾街買進所抵銷。但結果仍比前週跌五十四磅音至六十磅音。米得林現貨每磅價美金一角二分五厘九毫。利物浦英棉亦跌二十七至三十點。米得林現貨每磅價英幣七辨士零六點。孟買印棉亦跌四羅比七五至七羅比半。每康頭重七百八十四磅之平加而粗絨售一百九十五羅比半。白洛去細絨售二百三十二羅比七五。亞歷三大埃及棉跌五十五至六十七點。每磅價十辨士八十五點。大阪三品市場。美棉標準價隨美棉與紗市跌九角五分至二元二角。價站七十八元四角(近期)至七十九元六角。(遠期)附表於下。

日期	最高價	最低價	成交担數	存賬担數
週六、五日	四九·三五	四八·六五	一七六、七〇〇	七七六、〇〇〇
週一、七日	四九·五五	四六·七〇	二五二、〇〇〇	八一〇、七〇〇
週二、八日	五〇·八〇	四七·三〇	五〇六、三〇〇	八五八、四〇〇
週三、九日	有市	無價		
週四、十日	有市	無價		
週五、十一日	四九·六五	四七·四〇	三三三、七〇〇	八五七、五〇〇
本週統計	五〇·八〇	四六·七〇	一、二六八、七〇〇	
前週統計	五〇·一五	四八·七〇	一、一〇四、七〇〇	
今年累計	五〇·八〇	四二·〇五	二〇、六一七、七〇〇	
十一年十一月迄今	五九·五五	三〇·三〇	三一五、一四四、四〇〇	

據星期六發表之標花買賣存賬額子。統計八十五萬七千五百担。內中除去兩存賬。實際上單存交易為二十七萬六千五百担。賣方三十三家。以甬日商及通州與漢口棉商為多。買方三十家。以金業幫證券幫與粉麥商為多。茲將兩方大戶。分列於後。

賣方十七號大豐 二九、〇〇〇担 買方二四號明德 三二、七〇〇担

號數	担數	號數	担數
四號大孚	二一、二〇〇担	八號同興	二五、六〇〇担
三三號慎昌	二二、二〇〇担	二七號合興	二六、九〇〇担
四六號慎記	二六、九〇〇担	五七號潤康	二七、八〇〇担
一〇五號沉興昌	二二、七〇〇担	五二號大昌成	二四、二〇〇担
五號澄記	一四、五〇〇担	六三號經華	一九、一〇〇担
三五號申大	一五、二〇〇担	五六號長豐	一三、八〇〇担
三六號長豐和	一三、九〇〇担	二二號錦昌	一二、五〇〇担

安度賜保命

(ENDOSPERMIN)



各大藥房
均有出售

為由胚胎腺中提出之最純淨刺戟素製劑
有增加人體天然抵抗病菌力及預防未老
先衰之功主治諸虛百損神經痛動脈管硬
化糖尿症痛風性神經衰弱等症用本藥戒
除鴉片煙癮尤有特效

各大醫生所以採用安度賜保命者實因其
效力可靠見功神速而毫無不良之副作用
凡施行安度賜保命治療法以戒除煙癮者
應由合格醫師指導

本行備有說明書詳述沾染嗜好之理由及
其戒除方法並何以施行安度賜保命可有
良好之結果如荷函索當即寄奉

藥劑化學師薛魯敦藥行

上海九江路二百十號 郵政信箱二二〇號

採用安度賜保命而戒除煙癮者
為數鉅萬本行保證該藥為最純
淨之刺戟素製劑並無雜質如麻
醉劑或其他有害物質等

五金

海外市况 歐美市况極少報道，各製造廠亦在紛紛趕製先期所售出定貨，故目下市况岑寂，且殊沉悶，至定貨則不斷進口，更因航運業景氣，船隻不敷，鐵貨多由老朽之「野鷄船」裝來，故脫期等情，數見不鮮。據私人消息，美國廢鐵已視三月中旬跌落五美金，三月中旬時每噸二十四元，五月初旬則為二十一元，五月下旬則已為十八元。日本市場亦在下游之中，六分圓鐵條已自三月中旬之每百公斤廿六元五角跌落至廿二元五角，故就大致情形揣測，鋼鐵有下游之勢。生鐵國外市况仍堅，惟國內漢陽鐵廠復活及六河溝鐵鑛增產之呼聲甚高，前途市氣已向低壓。青鉛美國報價略降，銻價因價高銷淡，已自一千〇四十元稍降而為一千〇二十五元。

國外市况 生鐵與銻已如前述，銅鉛因爐戶擴用舊貨，市况亦告疲軟，鋼鐵則竟一蹶不振，善緣目下進口到貨充斥，執貨者求售心切，故明鬆暗讓，每况愈下，已跌落至春盤以內。圓釘白鐵於前週猛跌之後，因客戶乘低購辦，稍見回昇，但仍無濟於事。就前途趨勢觀測，後檔到貨已稀，待存底稍薄，秋銷起時，可獲轉漲之望，第人心恍惚，所見不同，致市價步落，有如狂瀾既倒，無法挽救，祇可任其推移，遂至末由振作。一月來市價之變遷，可於下表觀之：

貨名	單位	五月十四日價	六月十一日價	較前
洋青鉛	市担	三五·〇〇	三二·五〇	跌一·五〇
生銅	市担	三〇·五〇	二九·〇〇	跌一·五〇
印度生鐵	噸	一三五·〇〇	一六〇·〇〇	漲二五·〇〇
新洋元方板	市担	一一·五〇	一〇·五〇	跌一·〇〇
短鐵條	市担	一〇·〇〇	九·五〇	跌〇·五〇
五厘新鋼板	市担	一四·五〇	一二·五〇	跌二·〇〇
十六至廿號新鉛絲	每件	一五·〇〇	一二·八五	跌三·一五
新盤元絲	市担	一〇·五〇	一〇·二五	跌〇·二五
六分打鋼皮	市担	一七·五〇	一六·〇〇	跌一·五〇
圓釘	每桶坐盤	一一·七五	一〇·五〇	跌一·二五
百磅英馬口鐵	每箱	二五·〇〇	二五·〇〇	平
三分竹節鋼條	噸	二六·〇〇	二七·〇〇	漲一·〇〇
七尺白鐵	每張	一·三五	一·一七	跌〇·一八

銷路 以各地銷路而言，則仍以西北為大宗，且大半為鐵路當局所購材料，此外該地販戶進胃亦佳，冠於全國。津青幫靜極思動，頻出探詢一切，惟以出價太低，相持難決，尙無成交。四川亢旱成災，江水涸淺，輸運不便，交易停頓已久，近上游水位漸高，本週略有添配，但為數仍微。漢口等埠銷路呆滯，仍無進胃。江浙內地亦無轉機，或將有待於節後。本街專製道釘螺旋之機戶，頗為活躍，因目下鐵路及公路橋梁所用螺旋另件，大半為上海機戶所承製也。（六月五日至十一日）

本週進口各貨，分別彙誌如下：

六月五日 S/S "Prensen" 自德比、法、英來，到於大阪棧。

國際貿易情報 第二卷 第二十三期

一八

貨名	件數	公斤	洋行	商號
新鉛絲	三、七五〇件	一八七、五〇〇	寶華、寶隆、禮和、立興	瑞大、瑞亨、源亨、同利、源祥、
白鉛絲	八四〇件	二五噸	怡昌	
車光地軸	九六四塊	一〇五噸		
鋼板	一四四塊	一九噸		
新三角鉄	一、四五二件	四五噸		
新盤元	三、〇〇八圈	二四二噸		中國廠、久孚洋行、
鉄條	一、四七二扎	一五〇噸		
鉄器	一八七件	八九噸		
鉄管	一三五件	九〇噸		

六日 S/S "Irisbank" 自英比德荷來，到於公和祥。

黑鉄皮	二、五〇〇扎	一二五、五〇〇	怡和、泰來	怡大
黑鉄皮頭	一二九扎	一一七、五九〇	寶華	
鋼洋元板	三三四扎	五九噸		
鋼板	一七五塊	八〇噸		
鉄條	九四七扎	一二〇噸		

六日 S/S "Albian Star" 自比德英來，到於招商局北棧。

洋元方板頭	一九、四一八扎	二、二八八支	九二二、五四五	怡和、寶華	天利、泰來、信昌
鉄絲	一、三三四件	八二、五八〇	一九〇、七七五	寶華、魯麟	怡大、瑞大、德昌
船板鉄	三八件	三五、〇〇〇	九、八七〇		
鉄器	二〇五扎	一五四、四一三	一、一一四、〇四〇	華德隆、寶隆	中國、公勤、王福
半扁元	三、〇三四件	五五、七三〇	五〇、〇〇〇	華德隆、寶隆、寶華	老順記、祥豐、老益康
羅皮	一、二五三支	四、二四五塊			新仁昌、慶昌、源利、祥豐
新盤元絲	一、〇〇〇件				
鋼條	三三七扎				
鋼板					

黑鐵皮

八四三扎

八九四六、八九〇

泰來、信昌、立興、禮和、比國

七日 S/S "Taria" 自比德來，到於招商局中棧。

三角鐵頭

八八五支

二一六、二〇〇

寶華

德昌、瑞大

剪口鐵

三二、七五三塊

九二、九九〇

新盤元絲

三、九八七件

三一八、九六〇

鋼板

一、八九〇塊

二〇〇噸

鋼板

二四七塊

四〇噸

源亨、新順泰

七日 S/S "Benlawers" 自比德、英來，到於招商局華棧。

新鉛絲

六、〇〇〇件

三〇〇、〇〇〇

寶隆、華德隆、泰來、禮和、怡和、寶華

羅皮

一、一〇三件

二九、二七一

洋元板頭

七、二五七扎

六四三支

寶華、華德隆、寶隆、怡和

鐵條

四一四扎

三、三三一支

新三角鐵

七六二扎

九九、五六〇

中央信託局、同利、恆大、源利

新盤元絲

九五〇件

一六三、五四六

五福

九日 S/S "Benmachini" 自德、比、英來，到於華棧。

新鉛絲

一、七七八件

八八、九〇〇

新盤元絲

九、〇五九件

六二六、〇五〇

黑鐵皮

一、九四三扎

一三〇、三〇五

鐵器

一六三扎

一五、四〇〇

鋼板

三〇五塊

八三、三三〇

工字鐵

七二支

六、二七〇

水流鐵

七七一支

一三六、三一五

新三角鐵

九九三扎

六六、八六五

鋼條

五一四扎

四九、一八〇

T字鐵

二九支

五、〇七〇

水電絲

五七一磅

五三、七四五

公勳、王福、中國、久孚

同利、恆大、仁泰

五金

一九

國際貿易情報 第二卷 第二十三期

洋元板頭
洋元板條
剪口鐵
舊洋元頭
鋼鐵

一、七五六扎
一、三八一扎

二、三二三支

四八、七七〇
一六三、五一三
五、九五七

二一、一八五

七六〇扎

六七〇、七五四

中央信託局、源椿、恒利、信大、恆大、怡大

裕泰
怡大

二〇

經濟常識

經濟常識從去年起按日分載新聞報「經濟新聞」欄後應各界讀者之要求另印單行本並將內容改正增補在此金融問題嚴重期中不獨教員學生經理店員所必讀凡屬國民均應人手一編

- 第一集……………(四版)
- 第二集……………(三版)
- 第三集……………(三版)
- 第四集……………(再版)
- 第五集……………(初版)

◀ 價 定 ▶

(分三角一費郵)元一價實集每

◀ 售經總 ▶

館報聞新 店書活生

◀ 購 函 ▶

局書濟經號六弄八九二路班呂海上

糖

外產貨市况 荷蘭糖產市，於上週末得爪哇糖公局電報，稱所有前發限價電報，概行收轉，遠期拋貨暫停開售，以致人氣緊張，市勢蓬勃，漲風之熾，無以復加。及至本週初，荷蘭到電重復開價，每百斤三〇。升荷幣〇。

二五、二十四號粗砂白六月份八・四二五，七月份八・四〇，九月份八・四五，十月份八・五〇，十一月八・五五，十二月八・六五，八號赤砂七・三〇，九月份七・三五，十一月七・四〇，十二月七・四二五，嗣後到電，近遠期赤白糖價俱無變化，因再漲不但英粵粗砂可以划通，即古巴糖亦可運申，勢將引起國際間之競爭，是以遂呈穩定。而明年度期貨，至八日到電，已有報告，二十四號粗砂白一月份八・七〇，二月份八・七五，三月份八・八〇，八號赤砂一月份七・四五，二月份七・五〇，三月份七・五五，進口行拋貨之於週內成交者，祇有太古開金錢牌大粒粗砂白八百噸，價格每百斤五・二七五，C.I.F. & C.I. 例，期限八月份由產區裝船，到申交貨。至於普通粗砂，因價格高昂，於申市無划，行家乃鮮有接受。赤砂信益公司曾抖七八月期貨，價四・五五，亦因不合，未能成交。

倫敦糖市，週初報告疲滯不振，近遠期價格俱有下跌，及至八日忽轉猛漲，上升一辨士又四分之一至一辨士。一九三七年三月升達六先令十辨士又四分之一之高價。申市人氣，藉此又復鼓動，但該方

糖

情形並不佳好，故旋仍回落，且所跌亦鉅，故至週末，先後市比較，仍屬低落。茲列簡表，以為比較如下：

到電日期	六月五日	七日	八日	九日	十日	十一日
八月	6,7½	6,8¼	6,9½	6,7¼	6,7¼	6,6½
十二月	6,7½	6,8¼	6,8½	6,7¼	6,7½	6,6½
三月	6,9	6,9¼	6,10¼	6,9¼	6,9¼	6,8½

日糖廠盤，週內到電頗不一致，最高價格為鹽水港新廠，ER 一〇・〇〇，ET 九・八〇，EN 九・六〇，在此時際，別方到電，均比此為廉，故無受手，而明治貨乃開一萬包，價格 YP 九・五〇，YT 九・三〇，YEO 九・〇〇，十一、十二月份之期，大里廠貨，由三井開五千包，價格〇九・五〇，〇九・三〇，〇九・一〇，期限為十一月份，而復和裕亦開五千包，價格比三井所開者大一角，因係十二月之期，故亦有人受進，自此成交之後，明治廠到電升二角，大里廠貨三井電報九・八〇，復和裕電報九・九〇，形勢混沌，行家意旨不定，致交易遂爾岑寂。

大里廠之粵東赤，初由日方電申，詢問有無交易，按何價可開，在行家心理，以為廠方有貨可開，價格必能相宜，遂故為抑低，由洋行發八・〇〇電報，及至十一日電轉，價八・六〇，須電洽作數，行家略覺高昂，故復和裕三井正在分頭抖攪，能否成交，未可定也。

劃盤堅漲 週間糖業公會劃盤，初因荷糖電漲，故升勢愈熾，現

貨及轉口貨突漲三角，趨勢有再接再厲之概，二十四號粗砂白，現貨至二十四元二角，轉口貨九元一角，高粗九元一角半，惟七日倫敦到電不振，荷蘭無續漲之訊，因此有大戶獲利轉售，劃價遂下跌二角，惟進胃尚有，故得站定，而各業市場忽有某種謠傳，多頭氣勢活躍，糖貨

交易，遂抱存現宗旨，故在初售出者，轉而買進，大戶則更有加碼，為此市情又復轉高，轉口粗砂升至九元二角，高粗九元二角半，赤砂則為貨缺之故，始終堅卓，(C) 轉口貨，升達八元六角，現貨十八元七角，東白則因人心之轉移，略有盤旋。列表如下：

廠名	種類	現貨		轉口貨	
		前市(六月五日)	最低價	前市(六月五日)	最低價
大里	車糖	二四·一〇	二四·〇〇	九·一〇	九·〇〇
大里	車糖	二三·七〇	二三·六〇	八·八〇	八·七〇
大里	車糖	二三·六〇	二三·五〇	八·七〇	八·六〇
台灣TE	車糖	二四·一二五	二四·〇〇	九·一二五	九·〇〇
台灣TK	車糖	二三·七〇	二三·六〇	八·七七五	八·六七五
台灣IM	車糖	二三·六〇	二三·四五	八·七〇	八·六二五
台灣YP	車糖	二四·〇七五	二三·九七五	九·一〇	九·〇〇
台灣YT	車糖	二三·六七五	二三·五五	八·七五	八·六五
明治YRO	車糖	二三·三七五	二三·二五	八·四五	八·三五
鹽水港新廠ER	車糖	二四·一〇	二四·〇〇	九·一〇	九·〇〇
鹽水港新廠ET	車糖	二三·八〇	二三·七〇	八·八〇	八·七〇
鹽水港新廠EZ	車糖	二三·六五	二三·五五	八·六五	八·五五
台灣TBD	赤砂	一八·五〇	—	八·〇〇	—

國產糖類 五羊粗砂白以外貨之熱烈上漲，故開盤亦愈抬愈高，况來源告斷，存底日益減少，為此每逢標售之期，定額銳減，然行家

與廠方進胃既極旺盛，每感供不應求，均循例以百分比分派，藉昭公允。茲列經過於下：

廠名	種類	六月七日開價	成交額	九日開價	成交額	十一日開價	成交額
順德	粗砂白	二三·八五	二、〇〇〇	二三·九五	二、〇〇〇	二四·〇五	一、五〇〇
市新	粗砂白	二三·八〇	四、〇〇〇	二三·九〇	四、〇〇〇	二四·〇〇	二、五〇〇

自外糖躍升，迭創新高價以後，國產土糖以行家之踴躍吸收，產市提高，號盤板上，乃有急起直追之勢，而赤砂貨缺，更形俏俐，湖莊汕頭棉赤開盤升至十七元五角，普通貨亦達十六元六七角，海南赤自十四元四角以後，號盤藉口產方來電，俱欲十五元之價可開。週內天津糖亦有辦胃，無如號貨堅板，致乏應手。青糖升勢亦鉅，提莊由十五元五角至十五元七角，高貨後市至十六元，黃崗十五元至十五元三四角，隆江十四元一二角至十四元四角，祝青十四元五角，後板十五元，漳刁十四元二角，片青十二元六角，曾一度降至十二元四角，嗣後轉升基鉅，驟提十二元八角，乃產市貨缺，申存寥寥，故此翱翔也。

週內食糖進口統計

國貨類

惠州白	八五四	片青	三、〇六七
海南赤	七、三六四	惠州赤	一〇〇〇
汕頭青糖	二、〇一〇	汕頭赤砂	二、六八七
汕頭白粉	二四〇	汕頭枝洋	一九七

外貨類
共計 一六、五一九

六月三日八海山丸	〇日車糖	一、二〇〇	〇日車糖	六〇〇
〇日車糖	〇日車糖	七〇〇	〇日車糖	
六月四日筑波丸	YTD車糖	七五〇	YT日車糖	五〇〇
YTD車糖	YTD車糖	二五〇	EW日車糖	二五〇
YTD車糖	〇日車糖	五〇〇	〇日車糖	二五〇
〇日車糖	〇日車糖	二五〇	〇日車糖	
六日生駒丸	〇日車糖	一、四〇〇	〇日車糖	七〇〇
〇日車糖	〇日車糖	七〇〇	香港粗砂白	四九三
〇日車糖	香港冰糖	六三	太古BA粗白	二〇〇
七日大利華	八日 蘇州			
香港冰糖	太古TA粗白	四〇〇		
八日 蘇州	共計	九、二〇六		
太古TA粗白	合計	二五、七二五		



廉價聚電

順暢利流
欲所心從
靠可時隨

請用電氣
於貴工廠

上海電力公司

電話一〇一〇〇 南東路九十五號 總經理處

國內外貿易報告

日本蠶種實行由國家管理

日本農林省於四月十五日起，召集地方蠶絲業關係官員討論

事項如下：

- 一 普通蠶種之製造及分配事項；
- 二 養成育蠶合作指導員事項；
- 三 產業合作社所經營之處理蠶繭方針及處理蠶繭應行刷新之方法；
- 四 調查蠶繭及生絲事件。

以上諸項開會審查之結果，決定統制蠶種之製造及分配，應歸國家管理，由是蠶絲業之統制愈見強化。其辦法如左：

- 一 普通蠶種製造及分配，均由國家管理；
- 二 政府設立中央蠶種管理所及地方蠶種管理所，執行統制製造蠶種及分配事務；
- 三 政府於蠶種製造數分配數應行審查如何統制分配，及決定蠶種價格，設立中央蠶種管理委員會地方蠶種管理委員會；

國內外貿易報告 日本蠶種實行由國家管理

四 製造蠶種及分配方法：

- 甲 製造蠶種限於能製造十萬格蘭姆以上者（合作社在內）
- 乙 製造蠶種須依地方蠶種管理所之指定；
- 丙 製造蠶種人經地方蠶種管理所承認，得販賣蠶種或分讓；
- 丁 中央蠶種管理所，經中央蠶種管理委員會議決，由地方蠶種管理所指定各道府縣之製造數量；
- 戊 地方蠶種管理所，經地方蠶種管理委員會議決，於所轄境內指定各製造人之製造數量；
- 己 養蠶合作社，將所要蠶種名數量，彙齊向蠶種管理所聲請分配；
- 庚 地方蠶種管理所將養蠶合作社所需數量，彙齊報告於中央蠶種管理所；
- 辛 分配蠶種，由地方蠶種管理所，但亦得由製造人直接分配；
- 壬 蠶種價由蠶業合作社繳入蠶種管理所，按照向章，轉給製

造蠶種人

五 蠶種業合作社及蠶種業聯合會，須釀資以充過失賠償或改良設備之用費；

六 中央蠶種管理委員會以屬於農林省監督之關係官蠶絲業團體之關係人及斯業有學識經驗者組織之；

七 地方蠶種管理委員會以道府縣關係官蠶絲業團體之關係人及斯業有學識經驗者組織之，會長以地方長官充之。

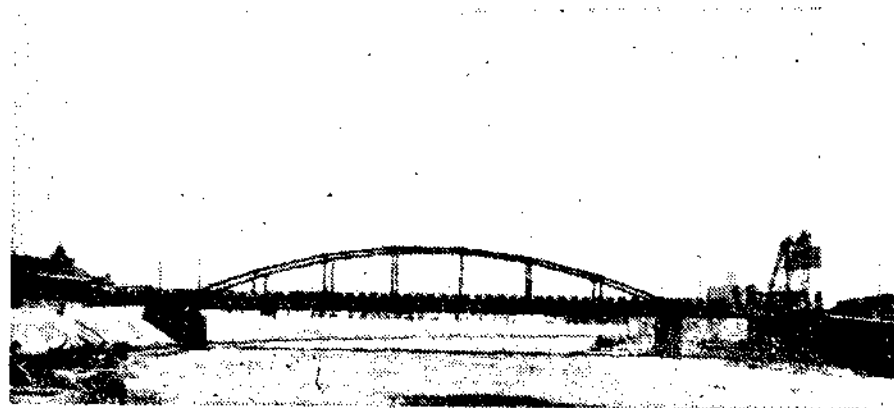
附帶決議

政府為急速普及蠶種合作社起見，對於此種設施，增加補助金。

按以上七項，為農林省最新決定之內容，日本國內之蠶種製造及販賣方法，從前業行統制，似無畫蛇添足之必要；但對我國蠶種輸出，平均年約六十萬張，前年輸出五十萬張。舟次遇某日人談及此事，似費九牛二虎之力，始得成交，可見我國購買蠶種，日方殊不表示好感，因此嚴行統制，以杜輸出，是亦足資我國之反省也。

道門朗公司

上海外灘廿六號



天津西河鋼橋

該橋有拱橋一孔吊橋一孔於去年完成其鋼料均由本公司供給

電話一二九八〇

荷印木棉之輸出狀況

木棉爲荷印著名產物之一，園隙山陬，町畦阡陌，觸目皆是。木既不必人工培養，又無須從事灌溉，任其滋榮發長，屆時採取棉花，誠天賦之富源也。木棉爲製座墊牀褥最佳之材料，即熱帶之地，亦無不用之。

荷印木棉之輸出，以經三寶壠海口者爲佔第一位，其在外國市場，以美國爲最大，超過總輸出額半數以上。茲將荷印木棉歷年輸出情形列表如下：

荷屬東印度木棉歷年輸出統計

一、荷印木棉之輸出量，歷年統計如下：

一九〇〇年	四、〇一三噸	一九三二年	一七、八六五噸
一九一〇年	九、一八六噸	一九三三年	二一、二五二噸
一九二〇年	一二、六六五噸	一九三四年	一九、七四一噸
一九三〇年	一九、六八五噸	一九三五年	二四、一六四噸
一九三一年	一九、六七〇噸	一九三六年	二六、八三〇噸

二、荷印各口岸輸出木棉統計(噸爲單位)

三寶壠	一九三三	一九三四	一九三五	一九三六
泗水	一〇、八〇二	九、八〇三	一二、九四九	一三、六九七
巴城	八、一六九	七、五〇四	八、四七一	九、四五四
爪哇總額	一九、八八〇	一八、〇八五	二二、三三八	二四、七七三

三、荷印木棉運輸各國統計(噸爲單位)

望加錫	一、三五四	一、六一二	一、八〇三	二、〇〇五
達巴都安	一四	二七	一四	三九
西里伯蘇島總額	一、三七二	一、六五六	一、八二六	一、〇五七

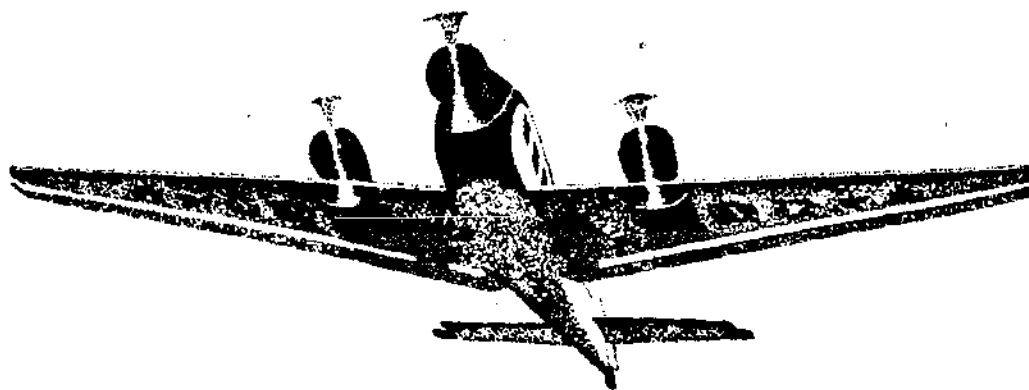
荷國	一九三三	一九三四	一九三五	一九三六
英國	六、九八五	五、九四八	四、三〇四	三、一三六
法國	三七三	三八四	二七四	三九九
比利時	一九二	四九	一〇	二五
意大利	五五	九五	二〇六	四四七
西班牙	四五	一〇一	二〇六	四四七
葡萄牙	三二八	二七八	三二九	九六
丹麥	九	八	六	三〇
瑞典	二三	二五	二六	二九
德國	一五	二二	二四	三二
加拿大	八	八	六	三〇
美國	一六二	七八	一三四	一六九
南美	八、九二九	六、九〇三	一一、三三三	一四、八二五
東非	三一	二二	二六	二二
南非	九六	九八	七〇	九四
星洲	五四七	七六九	六八一	七九四
檳城	一四	二六	一四	二
中國	二一	四	二八	一二六

日本	六七二	六四一	八四三	七七七
澳洲	二、四八八	三、三二六	三、八六九	四、四四一
紐西蘭	五二六	九〇六	八〇六	一、二〇八
玻利尼亞	一五	一八	四三	七七
其他	一八	二三	六六	八〇
總數	二一、五五二	一九、七四一	二四、三一九	二七、二五六

中外經濟拔萃月刊

為研究經濟者不可不備之參考書

本報所載文字，均係採集中外經濟界之精華，其內容之豐富，實為一般經濟學界所罕見。本報之宗旨，在於報導國內外經濟之動向，並對重要經濟問題，作深入之分析與評論。本報之內容，包括：(一) 國際貿易之發展與趨勢；(二) 各國經濟之現狀與預測；(三) 重要經濟問題之探討；(四) 經濟學理論之介紹；(五) 經濟政策之分析；(六) 經濟新聞之報導。本報之編排，力求簡潔明瞭，且附有大量之圖表與數據，以利讀者之理解。本報之發行，已逾十年，深受各界人士之歡迎。現為擴大服務起見，特將本報之內容，彙編成書，以供各界人士之參考。全書共分五冊，每冊定價五角，現為推廣起見，特將全書定價二元七角。凡欲購者，請向中國國民經濟研究所洽購。



歐亞航空公司對於社會服務之貢獻

- 1 免費代客設立意外保險
凡搭乘本公司飛機之乘客，均可獲得意外之保障。
- 2 載運航空貨物迅速價廉
凡各種貨物，交本公司承運，不特手續簡便，運費特廉，且又迅速不誤。

歐亞航空公司

上海仁記路九七號 電話一五七八〇

八年來日本對外貿易之指數觀察

世界經濟恐慌發生後之日本對外貿易，雖一度呈現萎縮的趨勢，但自一九三三年度以來，輸入與輸出方面，均呈極有力的起色，年來復以軍需工業的旺盛，社會經濟情況的好轉及各國購買力之相當提高等因素，使日本之對外貿易，無論在價值及數量關係上，皆有

異常的進展。今特根據日本正金銀行週報各期的紀載，將由一九二九年度，至一九三六年度間，日本對外貿易之價值、數量及其價格的指數變動情形，列表揭示於左（一九二八年＝一〇〇）。

每年平均	價值指數		數量指數		價格指數	
	輸	入	輸	入	輸	入
一九二九年	一〇九·一	一〇〇·九	一一一·二	一〇四·八	九八·〇	九六·二
一九三〇年	七四·五	七〇·四	一〇二·六	九二·一	七二·七	七六·九
一九三一年	五八·二	五六·三	一〇五·八	一〇二·二	五五·〇	五五·一
一九三二年	七一·五	六五·二	一一五·〇	一〇〇·九	五七·二	六四·六
一九三三年	九四·四	八七·三	一三八·一	一〇四·六	六八·三	八三·四
一九三四年	一一〇·一	一〇三·九	一六三·四	一一一·六	六七·四	九三·一
一九三五年	一二六·七	一二二·六	一八五·三	一一六·九	六八·四	九六·三
一九三六年	一三六·六	一二五·八	二〇二·五	一二八·四	六七·五	九八·〇

上表所舉各項數字，將日本對外貿易的發達經過指示甚為清楚。首以輸出入價值指數論，去年度的成績，實為由一九二八年以來之最高紀錄，計較一九三五年度成績，輸入貿易增加百分之十一，輸出貿易則為百分之八，較之一九二九年度之最佳成績，計輸出入均有百分之二十四的猛進。以日本對外貿易之數量指數言之，計輸出

方面，較之基期超出一倍以上，而輸入則祇增原數四分之一之譜。蓋日本之工業品，成本較廉，加以外匯市況的良好，故年來在各地推銷之結果，異常優異，重量方面，遂呈極有力之進步。反之各輸入品類，則因世界原料價格不斷增漲之結果，重量的增加程度，則比較遲緩。日本輸入品之價格指數，因年來世界物價之高漲，以去年度之成績

論，已與一九二八年度的水準相距甚近，較之一九二九年度，則有百分之二之增加。日本之輸出品價格指數，則由於貨銀之低下，及為應付各國對於日貨所加之防遏手段計，由一九二九年以來，逐漸下落，以去年度成績論，計較一九二八年度，減少百分之三二・五，較之一九二九年度，則減低百分之三二・一，較之一九三五年年度成績，亦有

百分之二之低落，日本商品所以得在海外大量傾銷者，觀此可以知其底蘊矣。日本之輸入貿易，以每年上半期為最多，而輸出貿易，則於每年下半期中，最為活躍，今再將最近八年來，每年上半期及下半期之日本對外貿易的指數概況，列表比較於后：（一九二八年＝一〇〇）

甲、每上半期平均數目

年 度	價值指數		數量指數		價格指數	
	輸 出	輸 入	輸 出	輸 入	輸 出	輸 入
一九二九年	一〇七・八	一一〇・二	一〇八・〇	一一一・七	九九・九	九八・七
一九三〇年	七七・六	八一・一	九三・〇	九九・二	八三・五	八一・七
一九三一年	六一・二	五八・六	一〇五・六	一〇三・一	五七・九	五六・八
一九三二年	五八・三	六九・二	一〇八・九	一一九・二	五三・五	五八・一
一九三三年	八八・〇	八六・二	一三〇・八	一〇五・四	六七・三	八一・八
一九三四年	一〇六・四	九八・二	一五八・六	一〇七・六	六七・一	九一・三
一九三五年	一二四・四	一一四・〇	一八二・〇	一一七・五	六八・四	九七・〇
一九三六年	一二九・一	一二六・三	一九一・七	一三一・五	六七・四	九六・〇

乙、每下半期平均數目

年 度	價值指數		數量指數		價格指數	
	輸 出	輸 入	輸 出	輸 入	輸 出	輸 入
一九二九年	一一〇・〇	九〇・二	一一四・二	九六・九	九六・四	九三・〇
一九三〇年	七一・七	五八・〇	一一一・四	八三・七	六四・四	六九・三

特 載

實業部核准專利物品一覽表(續)

實業部依照獎勵工業技術暫行條例核准專利物品(自民國二十二年二月起至民國二十六年三月止)

呈請人	住 址	品 名	專 利 部 分	年 限	起 迄 年 月 日	專 利 號 數	備 註
林澤人	上海南京路五十四號	玻璃鏡用磁法中用磁及海得新元補助劑	部	五	自二十四年十二月十一日起至二十九年十二月十一日止	第七號四十字	
鍾 眾	上海山東路二一八號	壓力油燈第二種構造方法	部	五	自二十四年十二月十一日起至二十九年十二月十一日止	第四號四十字	
全 前	全 前	壓力油燈第四種構造方法	部	五	自二十四年十二月十一日起至二十九年十二月十一日止	第九號四十字	
煙島香	上海保定路四二四至四二六號華斐煙草公司	煙草式紙	部	五	自二十四年十二月二十日起至二十九年十二月二十日止	第五號五十字	
梁當齡	上海甯波路九號	廣告香皂	部	五	自二十四年十二月二十日起至二十九年十二月二十日止	第一號五十字	
呂全世	上海共和新路光大里三十九號	光明安全煤油燈頭	部	五	自二十四年十二月二十七日起至二十九年十二月二十六日止	第二號五十字	
陳葆生	上海南市裏馬路四一公司	化學顯色原紙	部	五	自二十五年一月六日起至三十年一月五日止	第三號五十字	
煙島香	上海保定路四二四至四二六號	精製薄荷味香煙所用之方劑	部	五	自二十五年三月三日起至三十年三月二日止	第四號五十字	

特 載 實業部核准專利物品一覽表

國際貿易情報 第二卷 第二十三期

陳令宇	方漢城	王秉初	葉仲文	林子忱	包森民	何少強	李振民	王振山	商務印書館	宋鏞	何適齋	錢公偉	斐島香
上海南京路大商 場六〇二號 律師事務所	蘇州滄閘中元道 紙試驗所	吳江縣小東門書 院弄一號	上海茹勒路新福里 一號劉相律師事務所	上海巨鎮遠路秀德 坊四號	上海北河南路四五 七號	廣州中華中路雲台 里二七號	杭州寶觀巷玉親巷 六號	新嘉坡如切律門牌 五十五號	上海河南路	青島無棣一路十七 號	上海奧禮和路六號	上海北京路二百八 十號 興業銀行三樓	上海保定路四二四 至四二六號
三益手電筒	蠶種紙	畫格尺	三用電燈	酒精煤球	由燈泡	重油氣化	可換碼字	化油機	賽銅字模	航海測量	電流限制	經濟電燈	精製高香
該手電筒之光線聚集或擴大之裝置及 變更電池筒數之裝置兩部分	該紙所用藥品之配合成分	該尺之比例尺構造與裝置部分	該項燈泡銅頭上之外圍部分	該項火爐之複式爐壁部分	該項燈泡之銅頭內彈簧部分	全	該鎖之可換碼字盤及開鎖不須對碼裝 置部分	全	全	全	全	全	全
五	五	五	五	五	五	五	五	五	五	五	五	五	五
二十五年七月八日起三十年 七月七日止	二十五年六月十五日起三十 年六月十四日止	二十五年六月十二日起三十 年六月十一日止	二十五年五月二十九日起三 十年五月二十八日止	二十五年五月二十六日起三 十年五月二十五日止	二十五年五月二十六日起三 十年五月二十五日止	二十五年五月十六日起三十 年五月十五日止	二十五年五月二十二日起三 十年五月二十一日止	二十五年四月二十一日起至 三十年四月二十日止	二十五年四月六日起三十年 四月五日止	二十五年三月二十日起三十 年三月十九日止	二十五年三月四日起三十年 三月三日止	二十五年三月三日起三十年 三月二日止	
專六 號六八	專六 號六七	專六 號六六	專六 號六五	專六 號六四	專六 號六三	專六 號六二	專六 號六一	專六 號六〇	專九 號五九	專八 號五八	專七 號五七	專六 號五六	專五 號五五
							該項專利權經讓與康元製 續廠承受換發證書						

正大廠	鎮江大堰街一二三號	製製夾實	全	部	五	二十五年七月二十八日起三十一年七月二十七日止	第六九號
舒震東	本京交通部電信機料修理所	震東式華文打字機	該打字機之打字柄指準規打字排走字格四部份		五	二十五年八月二十二日起三十一年八月二十一日止	第七〇號
張晉卿	無錫南市橋	活動字型	該字型之模殼部份		五	二十五年十月二日起三十年十月一日止	第七一號
中華教育用具製造廠兩合公司	上海中華書局	月日星期時辰鐘	該鐘之運行月日星期機構部份		五	二十五年十月十三日起三十年十月十二日止	第七二號
錢景華	上海靜安寺路一四四七號	加減乘除算機	該算機之數目字直接撥出在橫列之一直線上與利用搖柄改變方向回轉之際自動顯出加乘或減除記號兩部份		十	二十五年十二月二十六日起三十五年十二月二十五日止	第七三號
曹振華	上海浦東洋涇鎮凌家木橋趙家宅七十八號	真空自動吸水法白來水筆	該自來水筆之自動活筆機構部份		五	二十六年一月十五日起三十一年一月十四日止	第七四號
龐惠誠	上海江灣體育會路一七四九號	斜面柱開刀式雙門鎖保險門鎖	該鎖之兩斜面柱及開刀兩部份		五	二十六年一月廿五日起三十一年一月廿四日止	第七五號
劉偉夫	江西南昌江東廟周震泰酒號	米穀分搬機	該機之齒機部分		五	二十六年一月廿五日起三十一年一月廿四日止	第七六號
鄭雲鶴	本京全國經濟委員會技正室任奇轉	精製人造絲毛方法	該方法中之由島梁桿麻葉液榨蘆及竹料提起純纖維之程序及抽絲溶液之濃度部份		五	二十六年二月十七日起三十一年二月十六日止	第七七號
李仲振	香港安沙咀統利士巴利街十一號	介齡木炭汽爐	該爐之隔汽器部份		五	二十六年二月二十三日起三十一年二月二十二日止	第七八號
周厚坤	上海愚園路一三五二弄聯安坊二號	旋進式水久盛管管	全	部	五	二十六年二月二十三日起三十一年二月二十二日止	第七九號
丁希孟	上海四馬路民益榮記印刷公司轉	希孟氏曆鐘	該鐘之運行月日星期機構部份		五	二十六年三月十八日起三十一年三月十七日止	第八〇號
王隆承老翁若	北平府右街交通大學	輕便摺傘	該傘之傘骨上鉸鏈式活節及彈簧撐鈎部份		五	二十六年三月二十三日起三十一年三月二十二日止	第八一號

特 載 實業部核准專利物品一覽表 智易介紹

貿易介紹

本局為提倡直接貿易起見，竭力扶助生產商人直接與外國商家談判，以期逐漸增進我國商人對外直接貿易之經驗，而減少向來由被動貿易所生之弊害，凡屬國產貨品，無不樂為之助。是以中外進出口商家紛函本局請求介紹。茲摘記最近國外來函所需物品如下，凡有意交易者，可向本局指導處接洽，以便介紹。惟本局為貫徹培養商人直接對外貿易之基礎起見，僅負介紹及指導之責，對於交易條件、付款、交貨、運輸、納稅等等，均由進出口商雙方直接接洽。

生鐵鍋

每套四隻莊 其口徑為十七、十八、十九、二十英寸，此莊鐵鍋兩旁均有鐵絲把手。

茲據中國駐望加錫領事館函稱：該地進出口商 W. B. Le-

該公司輸入特許證將於本年八月一日滿期，故請廠商或出口行速與本局指導處接洽，以便介紹。

dehoer & Co. 擬向中國採辦生鐵鍋，請介紹製造廠或出口行，俾便

代理商

美國 A. I. Kaufman & Co., 99 Hudson Street, New

直接交易等因。茲將該公司所需生鐵鍋之種類詳為說明。查西里伯市上所銷售之生鐵鍋，有每套十隻五隻或四隻者，其口徑大小如左：

每套十隻莊 其口徑為八、九、九·五、十、十·五、十一、十一·五、十二·五、十四、十六英寸。

York 願代中國商行採辦或銷售商品。

每套五隻莊 其口徑為十三、十四、十五、十六、十七英寸，以上兩莊鐵鍋兩旁均有把手。

國外關稅規則

越菲增高紗綢稅額

(中央社廣州八日電)粵薯莨紗綢(即拷綢)向以外銷佔大宗,以安南菲律賓及南洋羣島為最近安南增加華貨入口稅,紗綢運越,幾將值百抽百,商人以成本甚昂,多停止運銷,同時菲亦增加關稅,紗綢入口,征高逾兩倍之稅額,致不能與日產人造絲紗綢抗衡,華貨運菲,日形減縮,四五兩月份,本屬在國外暢銷時期,今年竟一落千丈,輸出額較二十四年份祇達十分之四。

巴勒斯坦增加鷄卵及家禽進口稅

一九三七年四月廿二日,巴勒斯坦政府公報附刊第二號,曾刊載一九三七年第五號關稅修改法令一件,對下列物品之進口稅有所修改,茲詳列如次:

物品名稱	新稅率(密爾)	舊稅率
鷄卵	一〇〇	一〇〇
(一)自二月一日至六月三十日	每個納 一〇〇	〇・二〇

國外關稅規則

(二)自七月一日至一月三十一日	每個納	〇・二〇	〇・二〇
IIIOA. 家禽、生存或熟製者	每隻納	二五・〇〇	—

德國減免荳類、糖類、及梅子進口稅

德財政部長現由政府授權自一九三七年四月十五日起至一九三七年九月三十日止,減免可食之荳類與甘蔗及甜菜所製之糖類之進口稅,按荳類在未免稅時,每百公斤徵稅五十馬克,若在特許情形下輸入者,則每百公斤納八馬克,至蔗糖及菜糖,從前本為每百公斤納三十二馬克云。

又于一九三七年四月十五日至六月三十日之期間內,散裝或袋裝之梅子,重八十公斤或以上,由特別指定之機關輸入者,亦由每百公斤納一六・五〇馬克而減為一二・五〇馬克云。

智利減低穀米進口稅

一九三七年三月四日之智利官報,曾刊智利財政部命令一件,對未去糠之穀米之進口稅減低,從前每百斤總重量本納〇・一五

金比沙 (Gold Peso) 者，現減為 0.12 金比沙。至於去糠之米，及半去糠之米，其進口稅則並無改變，前者仍為每公斤總重納金比沙 0.20，而後者仍納 0.15 金比沙云。

法國撤消萍果及梨子進口執照稅

法國政府對輸運入口之鮮蘋果及梨子，照例徵收入口限額執照稅，計每百公斤（總重量）之蘋果，納費三十二佛郎，每百公斤（總重量）之梨子，納費四十八佛郎，現據一九三七年四月二日之法國公報刊載之法政府命令一件，自即日起，對該項執照費之徵收，將暫行停止，至本年六月三十日為止云。

捷克規定入口商品需附有原產地證明書

捷克政府曾于一九三七年二月廿六日下令一件（第三十號）規定自本年五月一日起，所有下列商品進口時，均須附有原產地證明書，而由所在地之捷政府代表簽字蓋章者，茲摘要詳列如次：

- | 關稅號數 | 物品名稱 |
|----------|----------------|
| 十二 | 橘子（柑除外）裝箱或不裝箱者 |
| 三十四(b) | 去糠之碎米 |
| ex三十七(a) | 蘋果（佳良之助膳用之蘋果） |

- | | |
|--------|---|
| 四十一(a) | 玉葱，直徑在二釐或二釐以上者 |
| 四十一(b) | 大蒜 |
| ex四十七 | 亞麻子與大麻子 |
| ex六十一 | 海藻，及蘆葦草、棕櫚，及其他同類之植物材料，可作掃帚之用者。 |
| ex八十三 | 生皮（乾燥者、醃醃、或浸以石灰者，但未再經其他製法）野兔及家兔之皮、及雀鳥皮除外。 |
| ex八十四 | 馬鬃，未製過或已製過者（即指已梳理、蒸伸、染色之工作） |

國際貿易局商品叢書第一集

麻：現已出版內容包括

麻之生產——交易——運輸——包裝等等，並附各種重要單據格式調查詳確凡經營國際貿易及研究生產經濟者均宜人手一編

定價國幣四角

國外貿易消息

日本貿易入超甚巨

(東京)日本今歲軍備之鉅大擴張，進口貿易數量隨之而增，截至本月十日止，今歲入超數額已達五八四、九一〇、〇〇〇元日金，一九三七年之上半年度入超數額，當須達六萬萬元日金，關於下半年度之情形，有兩種觀察，(一)樂觀派認為日本在每年下半年度輒有出超，此外自今歲起至現時止，棉布疋頭之出口額已達二三六、九九五、〇〇〇元日金，較去年同期增三千四百萬元日金，故下半年度棉布可望再有增加，再則今歲棉花進口截至現時止，已達五八〇、五三六、〇〇〇元日金，較去年同期增一八三、三四六、〇〇〇元日金，結果日本對棉花已有鉅量存貨，在下半年度無再輸入棉花之必要，故稅率維持一年一條，今日下院以二二八票對

若輩相信就大體觀之，貿易狀況可得改善也，

一三四票通過之，工黨曾提出將此時期減半之動議，但後復自動撤回，下院辯論帝國優待稅時，特別注意於刻在提議中之英美商約，工黨以為將來英美商約，或將涉及帝國優待辦法之修改，今若使政府受一年束縛，則未免不智，故工黨主張將一年改為六個月，商相史丹萊答稱渠不信，帝國優待辦法之原則，與英美締結商約之可能性，兩者之間，有任何牴觸處，美國從未作英國應放棄此種原則之表示，並承認二者不相牴觸，渠希望實際上困難，終可消滅，而商約之談判，行將開始，俾全世界可觀商業擴張之實在利益云。

國際貿易會議將在巴黎開會

(同盟東京九日電)討論國際貿易問題之第二屆國際貿易會議，係由國際貿易委員會法國輸出工業公會所主辦，自十四日起至十九日止，在巴黎開會所討論之事項如下，

英帝國優待稅率延期一年

國外貿易消息 日本貿易入超甚巨 英帝國優待稅率延期一年

(一)關於通貨者(甲)事實上安定通貨之問題(乙)擁有特殊地位之債務國問題(丙)根本的通貨安定問題(二)關於關稅者(甲)根據三國通貨協定之原則,各國間減低關稅問題(乙)最惠國約款問題(三)關於調整國際通商與交通者(甲)貿易以外之收支及其限定之問題(乙)交通障礙問題(丙)通商協定問題(丁)與歐洲各國之殖民地及無殖民地之歐洲各國之通商問題(四)關於國際貿易者(甲)歐洲對亞洲之問題(乙)歐洲對美國之問題。

倫敦金市不安

(倫敦)今日藏金者爭先賣出,其狀若狂,成交之數,達一千四百九十三條,值四百二十萬鎊,除二百五十條為商人購進以便向紐約套出外,餘皆為當局所吸收,當結價時,有一賣戶欲出售一千五百條,但後因如此鉅量,欲於一日內交割,其勢恐有所不能,故未果賣出,金

市之恐慌情形,於此可見一斑,今日金價比美國比價,低七便士半,然售者依然不減,而將其所得之款,分購美元與英鎊,蓋恐本週抄或將發表關於貨幣之文告也,結價後人氣轉佳,稍有購進者,匯兌基金管理處始終收買巨量黃金一事,現使金價或將再低之恐慌,為之稍減。(中央社四日路透電)

(倫敦)最近數日以來,倫敦市場拋售黃金為數甚多,迨至昨日,全數竟達四、二〇〇、〇〇〇英鎊之鉅,業已打破一切紀錄,買方除英國匯兌平準基金處購入約三、四〇〇、〇〇〇英鎊外,餘數係由美國聯邦準備銀行購去,成交價格為每盎司折合一四〇先令五便士,較之前日,計跌去四便士,按近日以來,美國政府當將黃金購進價予以壓低之說傳聞甚盛,羅斯福總統雖一再加以否認,但各處窖藏黃金之人,仍紛紛拋售,日來倫敦市場上,賣戶蜂擁而至,其故即在於此,賣方之意,美國方面原料品價格上漲過甚,該國政府勢必提

高美元價值,以抵銷加,之數年以來,蘇聯所產黃金,向世界市場出售,為數業已激增,其總額僅次于南非聯邦,凡此均係金價趨跌之原因,關於此層,英國要人多名,業已發出宣言,以安定人心,更以私人方面所得消息而論,非洲準備銀行亦曾表示,願以每盎司折合一四〇先令之最低價,收買該處所產黃金,在此羅斯福總統,亦復聲明并無變更現行黃金政策之意,因此倫敦銀行界人士,以為市場賣風從此當可予以制止,英國金融界人士并以為私人方面所窖藏之黃金,大部份已經脫售,賣風自可稍戢,金價亦當隨之而回漲,即倫敦市價與美國財部購進價之差額,亦當因之而減去,然則各項主要商品價格對於農業國與工業國相互貿易,具有極大之影響者,亦當隨金價之穩定而歸於平穩矣云。(中央社五日哈瓦

斯電)

日政府實施黃金集中政策

(東京)政府因對外貿易，自去年下半年以來，增加入超數目，以致支付外國之款項益愈增大，已將大批現金運赴美國，今後亦擬繼續運美，因此本年度政府運赴美國之現金數量，超過日本銀行買收現金，大藏省恐此現象，將來對於政府之運金與以不便，決定在特別議會產金管理法，實行強制買收現金辦法，該法律之重要點，分如次三項。

(一)命產金業者將其所產黃金，賣與日本銀行。
昭和九年度產金數二八、五七七公斤。
政府日銀買收數一七、八三二公斤百

(二)嚴重監督產金業者，以計防止新產金之散逸。
昭和十年度產金數三四、一八九公斤。
政府日銀買收數二八、二九五公斤百

(三)但市場交易黃金仍然自由。
現行日本銀行買收現金法，指定某產金業者賣其產金於日本銀行，其他產金業者不受本法束縛，得與任何方面交易，然政府決定實施之產金管理法，強制全體產金業者與日本銀行交易，以計強化黃金集中政策，從來政府與日本銀行買收日本朝鮮及臺灣出產之黃金。

昭和七年度產金數二三、〇一四公斤。
政府日銀買收數一五、八一二公斤百
昭和八年度產金數二五、八八八公斤。
政府日銀買收數一九、八八七公斤百
昭和九年度產金數二八、五七七公斤。
政府日銀買收數一七、八三二公斤百
昭和十年度產金數三四、一八九公斤。
政府日銀買收數二八、二九五公斤百

昭和七年度產金數二三、〇一四公斤。
政府日銀買收數一五、八一二公斤百

昭和八年度產金數二五、八八八公斤。
政府日銀買收數一九、八八七公斤百

昭和九年度產金數二八、五七七公斤。
政府日銀買收數一七、八三二公斤百

昭和十年度產金數三四、一八九公斤。
政府日銀買收數二八、二九五公斤百

昭和七年度產金數二三、〇一四公斤。
政府日銀買收數一五、八一二公斤百

昭和八年度產金數二五、八八八公斤。
政府日銀買收數一九、八八七公斤百

昭和九年度產金數二八、五七七公斤。
政府日銀買收數一七、八三二公斤百

昭和十年度產金數三四、一八九公斤。
政府日銀買收數二八、二九五公斤百

昭和七年度產金數二三、〇一四公斤。
政府日銀買收數一五、八一二公斤百

昭和八年度產金數二五、八八八公斤。
政府日銀買收數一九、八八七公斤百

昭和九年度產金數二八、五七七公斤。
政府日銀買收數一七、八三二公斤百

昭和十年度產金數三四、一八九公斤。
政府日銀買收數二八、二九五公斤百

昭和七年度產金數二三、〇一四公斤。
政府日銀買收數一五、八一二公斤百

昭和八年度產金數二五、八八八公斤。
政府日銀買收數一九、八八七公斤百

昭和九年度產金數二八、五七七公斤。
政府日銀買收數一七、八三二公斤百

昭和十年度產金數三四、一八九公斤。
政府日銀買收數二八、二九五公斤百

昭和七年度產金數二三、〇一四公斤。
政府日銀買收數一五、八一二公斤百

昭和八年度產金數二五、八八八公斤。
政府日銀買收數一九、八八七公斤百

昭和九年度產金數二八、五七七公斤。
政府日銀買收數一七、八三二公斤百

昭和十年度產金數三四、一八九公斤。
政府日銀買收數二八、二九五公斤百

昭和七年度產金數二三、〇一四公斤。
政府日銀買收數一五、八一二公斤百

世界黃金產量最近統計

(紐約)五金統計局今日宣布，四月份世界產金，包括蘇俄在內，共達二、三七二、〇〇〇盎司，三月份則為二、四二四、〇〇〇盎司，去年四月份則為二、二二六、〇〇〇盎司，今年頭四月共達九、四七一、〇〇〇盎司，去年同時期則為八、七三九、〇〇〇盎司。

國外貿易消息 世界黃金產量最近統計 日本製鋼術進步利用高週波鍊鋼

三九

盎斯(八日國民電)

則充分辦到。

日本製鋼術進步利用高

週波鍊鋼

(同盟社東京十日電)曾於兩年前,滿鐵技師菊地秀行氏偶然發見利用高週波以之製鐵,認為係世界重工業之革命,並於東京品川創設高週波重工業工廠,不問世上贊否之議論,埋頭苦幹,畢竟造出驚異的製品多種,如

歷來認為砂鐵不能製鋼,今竟成功,且利用高週波之範圍甚廣,茲悉其大致情形如左。

本者十四先令,即可起運,近則運往歐洲者,恆在二十六先令六辨士之譜,運往日本者曾達三十八先令,且前途尚有續增之勢,其他各業亦莫不迭創高價,氣勢蓬勃,現行價格,恐不久仍將提高也。

世界航運費率步增

最近世界貨運浩繁,而噸位有限,且供求失於均衡,故有應接不暇之勢,一年以前,自南美阿根廷勃拉特河運穀類往歐洲,其運率約為每噸十八先令,近已達每噸三十五先令,至自勃拉特河運玉蜀黍至美國太平洋沿岸及大西洋聖羅稜斯各港,則為每噸四十先令,一年前自聖多明哥及古巴運糖往歐洲,運率為每噸十二先令六辨士與十三先令六辨士之間,目前則約為二十七先令,碎鐵運輸在一年前,自美運往英國者十二先令九辨士,運往日

(一)磁石 歷來認為瑞典製造之磁石,優秀無比,今則該廠製出之磁石,較之瑞典製品,有過之無不及。

羅即足以濟事云。

(二)特製硬鋼 特製硬性之鋼材,可以斬釘截鐵,而歷來之切鐵紀錄,其世界紀錄為七十公厘,日本紀錄為四十七公厘,今則一躍而達到一百五十公厘之大紀錄。

(三)染色 歷來認為不能完全染色,今

前,自美運往英國者十二先令九辨士,運往日

國內貿易消息

國內貿易消息 糖業監委會組織大綱

糖業監委會組織大綱

實部前為謀發展全國糖業，擬設立全國

糖業監理委員會，並擬具組織大綱，呈請行政

院核奪，行政院日前召實業財政兩部開會密

查，認為可行，經於八日例會討論通過，組織大

綱原文如次：(一)本委員會以統籌全國糖

業生產分配，調整市場，並促進其發展為任務，

(二)本委員會附設於實業部，(三)本委員會

設委員長一人，副委員長一人，委員若干人，秘

書一人，事務員二人至五人，委員長由實業部

長兼，副委員長由次長兼，委員以實業部工商

農三司長，財部食糖運銷管理委員會委員長

及各產糖區之省府代表，糖業廠家代表各一

人充之，並得由實業部長指派或聘任專家若

千人，秘書事務員，由本委員會派充，(四)各糖

廠應將全年業務計劃，於每營業年度開始前
二月，(每年十月中)送交本委員會備核，必

要時，得由本委員會決定方針，變更其計劃，送

由實業財政兩部會同採擇施行，各糖廠在年

度中變更其計劃時，亦按照前項手續辦理之，

(五)各糖廠製品之銷路及價格，應按月送交

本委員會備查，必要時本委員會得按照實際

情形，規定標準，送由實業財政兩部會同採擇

施行，(六)本委員會對於政府政策及全國

糖業廠家之營業方針，得向實業部提出意見，

(七)本委員會遇有糖業廠家在營業上不遵

命令，擾亂市面，應行制止者，應擬具辦法，送由

實業部核辦，(八)本委員會每年十一月中在

南京開定期會議一次，必要時，得由委員長召

集臨時會議，會議事件，得有決議時，送由實業

部採擇施行，不得決議時，得分錄意見，送由實

業部核奪，會議規則另定之，(九)本組織大綱
自公布之日施行。

贛省創辦製糖廠

△資本額一百萬元官商各半

江西省建設廳長龔學遂，以贛省土壤肥

沃，適宜種植甘蔗，尤以樂平產量最豐，質味水

分最佳，為發展糖業，振興贛省實業，開發農產

富源起見，特計劃設置製糖廠，預定資本為一

百萬元，官商各半，糖廠地點，決在南康樂平兩

地中擇一設置，蓋南康有贛河及公路可供運

輸，樂平為京贛鐵路所經之大站，故兩地交通

均有優點云。

閩省統制莆仙糖業

閩南莆田仙遊二縣出產土糖(白糖、赤

糖、冰糖)甚豐，惟以包裝質料不齊，銷路不能

與外糖競爭，現省府已設省產貿易公司，對於

莆仙糖業，允予扶助，組織公司，以資統制，提高

品質價格及鞏固銷場與糖農糖商利益，一面擇生產甘蔗之地，設立大規模糖廠，並計劃收買大量土地，改良種植甘蔗，省府現擬派省國民經濟建設分會設計專員劉俊偉前往閩南各縣，調查糖業及蔗產，俾作將來設廠之參考云。

閩東紅茶出口停滯

△洋商操縱不出高價

建設廳為改良閩東茶葉，曾於民二十四

年，在福安縣社口鎮設茶葉改良場，指導茶農改良種茶製茶方法，並在福州台江設立茶倉專閩閩東運省茶葉，另由實業部派員來閩，設茶葉產地檢驗所，規定出口茶葉標準，閩東茶農與茶商經此指導監督，產茶品質均大提高，故本年閩東出產之紅茶，成色香味，皆臻上乘，現閩東首春紅茶均已運來台江茶倉囤存儲待售，計三都、賽歧、沙垵及其他各地箱茶三萬七千四百五十九件，袋茶七萬七千五百袋，共十一萬四千九百五十九件，較去年同期增多

九千三百三十件，此項茶葉均係先行投棧，再由茶棧經手轉售與在閩收買茶葉之英美洋商，去年價格每箱五十兩，本年山價奇昂，較去年約增六成，茶工伙食材料各費亦較增，致成本特重，乃洋商還價，則僅較去年增加一成，且謀指價操縱，久難成交，茶商因距成本太遠，且閩茶開盤向以安徽祁門紅茶為標準，最近祁紅價格已較去年提增六成半，閩茶亦不甘以上等貨色低價賤售，延至近日，閩東首春茶已全部運存台江茶倉，停頓不能出口，茶商於三日開會議決，先電閩東內地，停辦二春紅茶，改製綠茶，同時與各茶棧接洽，提高開盤價格，倘仍無結果，則請建廳援助，經託本省之省產貿易公司或中國茶葉公司，與他省外商接洽承購，建設廳於四日派紅茶運銷處經理關仲樂，與在閩外商磋商提高茶價，尚無結果。

南洋華僑在閩設糖廠

南洋爪哇華僑巨商韓某，因鑒於本省各地出產甘蔗甚豐，為謀發展本省糖業起見，已與泗水中華總商會會長黃超龍，在南洋一帶集股二百萬元，回國投資，此事已由韓黃二氏與實業部及本省政府接洽妥當，決在本省選

湘茶本年仍歉收

湘各縣茶葉，採摘大致竣事，據茶場（即

第三農事試驗場) 估計,本年紅茶出口,恐尚不逮去年十八萬箱之數,原因一由于湘東產茶區之平瀏匪氛未靖,一由于茶商以去歲茶市生涯冷落,今年仍不敢大量收買,湘茶業盛時,紅茶出口達七十餘萬箱,而去年今年,曾不及以前四分之一,此誠可謂湘茶之最沒落時期,去年實業部給予補助費一萬元,同時湘省府亦增加經費一萬元,建應並改任技正劉寶書為茶場場長,其意即在積極改良湖南茶業,惟是本年計劃未定,而茶季已過,茶場之各項興革計劃,乃不能不俟諸明年,在目前,茶場僅從事於明年準備工作,第一步分派工作人員向贛皖考察,黃本鴻赴祁門茶場研究機械,回湘後即籌備建築製茶工廠,劉守初赴贛皖一帶研究茶葉發酵,茶葉分析,茶葉分級,茶葉檢驗及茶精提煉等事項,劉德淵赴贛皖一帶研究綠茶改良,茶樹品種改良,茶園間作物改良等等,第二步工作屬於明年者,計分四項,(一)提倡茶農組織茶業合作社,向農本局接洽貸

款,(二)茶行方面訂立製茶標準,合於標準者,由茶場計劃運銷,(三)擴充茶場製茶工廠,預定明年製紅茶二千箱,製綠茶一百箱,以便樹立楷模,為茶行倡,(四)去年發酵茶葉太多,明年擬從事於酸敗茶葉中提出茶精,為茶葉另闢一條出路,至湘省紅茶摘製標準,亦經茶場慎重考慮,原湘紅粗製老摘,已成習慣,欲改數十年之積習,非有大利當前,頗難驟易,如以湘紅仿造祁紅,早摘細製,品質提高,尚恐難與得天獨厚之祁紅並駕齊驅,况祁紅為世界名茶,銷售于上流社會,銷量有限,改良以後,出路能否暢旺,亦成問題,湘紅銷路,歷來為洋商收買,作印錫紅茶拚堆之用,去年洋商拚堆,於每百兩印錫紅茶中,拚入湘紅八兩,湘紅猶銷十八萬箱,果能由此改良,設每百兩印錫紅茶,能拚湘紅一斤,則湘紅出口可達三十七八萬箱至四十萬箱,若更進一步,則可與印錫紅茶逐鹿世界市場,故湘紅改良目的,第一仍為適合於印錫紅茶拚堆,第二步則務使其能與印錫紅

南非商務專員將來華

△商洽在華設立毡廠

南非聯邦政府為謀中非貿易之發展,於本年四月間特聘華僑鉅商朱轟為中非商務調查代表,朱氏於前月來滬後,曾先後在本市參觀各大工廠,茲探悉朱氏計劃在國內各大埠,設立大規模毛毡地毯廠,蓋非方人士極喜採用中國地毯及毛織物,而非方所出產羊毛過剩,故於國內設立毛毡廠,最為適宜,並可招收一般失業及貧苦者工作,聞此項計劃,曾經朱氏與南非當局商談妥當,故先從事調查商品着手,再具體進行,又南非聯邦政府駐遠東商務專員比蘭敦,將於月內來華,商洽進行,屆時並將請國內各界領袖合作云。

日本東京商品館在滬設

分館

日本東京市產業局東京商品館,在滬籌設上海出張所,並附設東亞輸出組合駐滬辦事處,該所地點業已擇定南京路拋球場哈同新廈二百四十一號,聞一俟裝修工竣,即行定期開幕云。

國內貿易消息 南非商務專員將來華 日本東京商品館在滬設分館

唯一補腦聖藥

艾羅補腦汁

專治 頭眩 頭痛 神經衰弱 腦弱 心悸 失眠 腎虛 肝旺 等症 隨服 隨效

釋神經衰弱

萬事過猶不及、用腦用力、失其平衡、均足以致神經衰弱、靜業者用腦過度、耳鳴頭暈、心悸失眠、是為文人之神經衰弱、勞動者思想滯鈍、記憶薄弱、是為武人之神經衰弱、如欲益智寧神、補弊救偏、調節平衡、智力兼充、當常服艾羅補腦汁、

上海中法藥房總發行

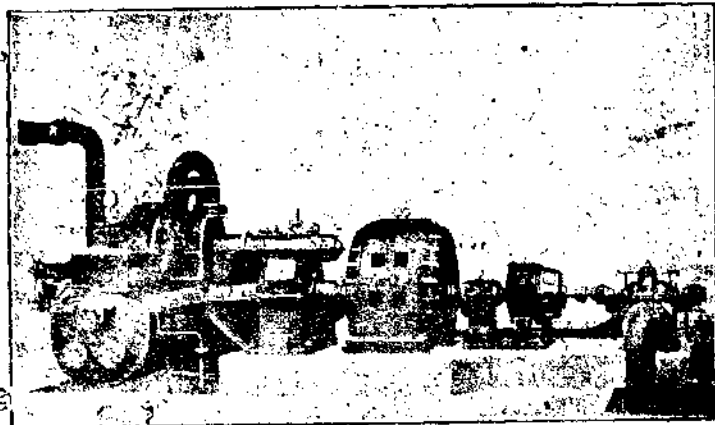
全國各大藥房均有出售

大瓶每瓶洋二元
小瓶一元二角半



METROPOLITAN Vickers
ELECTRICAL CO. LTD

Self-Contained Turbo Set



OVER

150

易故？因——

英國「茂機」連座透平發電機已裝置者數逾壹百伍十！

欲知此種透平發電機之詳細情形請駕臨 安利洋行

- ↓ 價廉
- ↓ 可省廠
- ↓ 房底藥
- ↓ 及底藥
- ↓ 費用少
- ↓ 附件不
- ↓ 不用受
- ↓ 電氣外
- ↓ 開關省
- ↓ 便可省
- ↓ 工人給
- ↓ 可供給
- ↓ 低壓汽
- ↓ 為烘熱
- ↓ 之用煤
- ↓ 經久耐
- ↓ 及其利
- ↓ 益種利

總行 上海沙遜房子三樓
分行 漢口 天津 香港 青島
▲電話▼一四三〇

華商特約經理
香港捷成洋行
設分

汕頭
廣州
廈門

福州
禪臣洋行

德商愛禮洋行

總行上海四川路二六一號

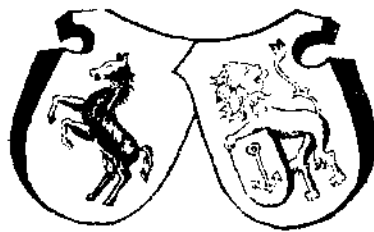
獨家經理全球馳名

獅馬牌 硫酸銨肥料

德國奇染工業公司製造

華北總代理
德孚洋行
設分

天津法租界九號路六號
青島館陶路十九號
漢口特三區江邊十一號



對於各種植物功效偉大

可用為天然肥料之追肥

本行兼售其他磷鉀及混合肥料

地球牌

麥精田肝油

味美無腥
人人易服
含量充足
滋養豐富

五洲藥房發行

五洲乳白田肝油

網 繆 月 刊

第 三 卷 第 八 期

○(號 月 五)○

英皇加冕之皇冠及其國寶物	楊憲昭
戰爭之經濟背景	楊蔭溥
法國左右派衝突之分析	耿淡如
日本現階級政治之解剖	養 庵
治江芻議	夏敬觀
中日經濟提攜與反經濟提攜	壽景偉
測定日本當局是否在考慮中日	王 凡 生
經濟提攜的幾個水準器	趙蘭坪
中日貿易與走私的歷史	魏友業
走私問題與中日經濟提攜	黃觀濤
日本在華的金融勢力	蔣迪先
日紡織業在華勢力之消沉	嘯 雲
日本在華北之經濟發展	陸希齡
華北經濟提攜與日本財閥	念 功
英皇喬治六世素描	正 明
法國第一個猶太總理里昂勃倫	正 明
斯屈拉斯堡印象	正 明

中 日 經 濟 問 題 特 輯

現代經濟生活之社會條件	張素民
加稅聲中之統稅	馮克昌
景氣與不景氣	郭秀峯
倉庫證券	育 之
釋領事裁判權(一)	徐鏡遠
釋領事裁判權(二)	李華白
水與人生	高 鈺
地球運動與晝夜氣節	志 遠
植物運動	惠 農
職業事業與生活	陸伯羽
怎樣造就成功的銀行家	楊憲昭
中國戰時財政的中心問題(中國國民	黃 卓
經濟研究所編)	

每冊二角 預定全年二元(國外郵
半年一元一角(費另加)
網繆社總發行(上海江西路四〇六號)
經售處 上海雜誌公司
生活書店
▽各地郵局均可代定△

徵稿簡章

- (一) 投寄之稿以有關於國際貿易及主要進出口商品調查者為限。文體用白話或文言均可。
- (二) 投寄之稿揭載與否不預復。原稿亦不檢還。但原稿在五千字以上者，如經預先聲明，並附有詳細住址及回件郵費者，不在此限。
- (三) 投寄之稿一經揭載，稿費由本局酌定，不預先函商。若投稿人欲自定數目，請於寄稿時聲明。
- (四) 投寄之稿經揭載後，其著作權為本局所有。若尚未揭載而先在他處發表者，恕不致謝。
- (五) 投寄之稿本刊編輯得酌量增刪。但投稿人不願他人增刪者，請預先聲明。
- (六) 來稿請寄上海江西路四〇六號實業部國際貿易局國際貿易情報編輯室。

國際貿易情報廣告價目表

地位	期限	價格
四分之一頁	一個月	十五元
	三個月	四十元
半頁	六個月	七十五元
	全年	一百一十五元
全頁	一個月	二十五元
	三個月	六十五元
全頁	六個月	一百一十五元
	全年	二百四十五元

封面裏，底封面，底封面裏：價目另議

編輯者 實業部國際貿易局

發行者 實業部國際貿易局

上海江西路四〇六號
電話 一五六九六·七

印刷者 華豐印刷鑄字所

發行所 上海浙江路五三六號
總工廠 滬西林肯路一〇〇號

國際貿易情報價目表

全年五十冊 國幣 六元

半年二十五冊 國幣 三元五角

每星期一冊 國幣 一角五分

國外另加郵費 全年五元 半年二元五角

最新出版

經濟建設之基礎 實業調查之偉構

每冊實價洋五元

郵費每部國內二角三分 外國二元三角

山 西 省

中國實業誌

主 要 特 色

- (一) 所有材料，均係本局派員實地調查所得，不但新穎，而且正確。
- (二) 每書完成，均經過精確之審閱，每章均由專家校閱，非其他調查報告所可比擬。
- (三) 編制方法，全書統一，分沿革現狀生產原料銷場交易等項，凡一般經濟，主要商埠，重要物產，金融制度，莫不盡列靡遺。
- (四) 本書內容事實與統計並重，閱者對於各種實業，可得一整個觀念。

實業部國際貿易出版局

上海江西路四〇六號