



管子卷第十五

臨菑房玄齡

註釋

唐

蘆泉劉績

增註

明西湖

周元會環生

朱養純元

黎評

明西吳朱長春通演

朱養和元冲輯訂

勢第四十二

短語十六

戰而懼水此謂澹滅

方戰之時懼致水禍此必為水所澹而滅也春通戰危事也

臨懼好謀不然哉戎昭果毅處女脫兔懼其于養全

勇必勝之非遺其勇者也過而沉溺下陷將神不揚

日懼水水克火則澹滅過而艱阻憂虞將神不夷日懼險險多謀則迷中

不吉苟懼水禍則事無戰而懼險此謂迷中方戰之時懼有

小大未見其福也

管子

卷十五

一 花齋藏板

沮喪耳

險礙進退其知所從故分其師衆人既迷必其將

日迷中言在迷惑之中人既迷惑不知所從則無所用其力是以滅

亾之道其師衆矣又况迷惑茫然乎若是者必亾其

衆凡此二事皆比近也動靜者比於我動而敵靜者則靜者

滅亾之道也動靜者比於於我先動敵反作應者我

勝矣故我近必無功故近於醜春通

於我動也與動靜對我動而我動信者比於距彼能自

彼作兩動相醜強弱未判動信者比於距彼能自

申以敵我如此我既動而彼屈夫靜

者近於見距也服者近於見避夫靜

與作時以為主人時以為客靜作得度則為

則為主人其失度者

容也既多智而又安靜二者能

知作之從每動有功知其所作常能從理如此者動

必其功也春通常使我靜而修

梅士享評動
靜各有時乃
天與人交因
之會參酌於
天人之際而
慕和其眾以
修天地之從
是又人為主

黃震評澹滅
迷中因懼而

而以天合之待彼作而從斯如山而如風故守則刊戰也聖人不委則功所以陰符合于兵鈴陰節勝于為主故曰無為者帝其此之謂矣言無心於為任理之自然如此者帝王之道也逆節萌生

命於氣數六略以參存造化調燮幾原為主春通文順道也武逆道也逆而順用之是以貴因天貴從時下所謂地先生天地刑聖人成也不刑則無成不從天則守地守地所以候天靜所以待動天地未形先為之政其事乃

不成繆受其刑言將為纂殺凶逆之節雖萌芽而生然天地寂泊不見徵應無從已之形此則先天而政天乃違之故其事不成則被誅戮受其刑罪也續按別本註天因人事而生變聖人因天變而

天因人聖人因天所謂先天而天不違後天而奉天時天時不作與也不因人時而動人事不起勿為始不因人時而起可謂勿為客者乃為客矣人事不起勿為始不因人時而起可謂先事為始慕和其眾以修天地之從人先生之天地刑之

管子 卷十五 二 花齋藏板

聖人成之則與天同極將建大事必慕和其眾天地既已從但當修天之意人先生是心天地又見其修意有從順之形聖人則發動而成如此者可謂與天同極也正靜不爭

動作不貳素質不留全其素質無所留者與地同極能行正靜與地同未得天極則隱於德未得與天同極已下可謂極也已得天極則致其力已得天極則當致力而成之既成其功

順守其從人不能代從順也功成矣則以順理守之所謂逆取順守者也則人何能代之成成功之道贏縮為寶贏縮猶行藏也所謂時行則行時止則止其道乃著

故以為寶母亾天極究數而止但盡天之數則止而勿為春通贏縮究止功成名遂

身退也故窮寇事若未成母改其形母失其始形謂常形

曾彥評茅戟 排列毫端

河潛評動九 天濬九淵是 此意

也。守常修始。靜民觀時待令而起。言事未成之時。但安靜其人。謹候其時。待天命令。然故曰修陰陽之從。而道天地之常。道從後起而應也。故曰修陰陽之從。而道天地之常。道從也。羸羸縮縮。因而為當。必行藏順時。然後事當。必生。猶隱顯也。聖人

生。生。因天地之形。隱顯。必因天地之形。天地之形。聖人成之。則無不成也。小取者小利。大取者大利。法。則

大小無。盡行之者有天下。所謂唯天為大。唯堯則之。春通。湯武之革命。順天而

不。利。故賢者誠信以仁之。慈惠以愛之。端政象不敢以

人。先人。常執謙。以下物。中靜不留。中心安靜。無所留者。裕德無求。道德饒餘。無求

於。人形於女色。女之容色。靜而不先求者。春通。狀兵以

管。子。卷十五。三。花齋藏板。

者也。不敢以先人。男先而女應。待其漬作。其所處者。因而成瑕。無不勝矣。陰節勝陽。後起者王。其柔安靜樂。雖復隱處。常能謙。故賢者安徐正靜。柔節作也。雖復為政。行德常能謙。故賢者安徐正靜。柔節先定。先定謙柔之節。然行於不敢。則人不能而立於不能。則人莫與守弱節而堅處之。守柔弱之節。而故

不犯天時。不亂民功。謙順。故無所犯亂也。秉時養人。持四時之政。以順養

其。先德後刑。賞以春夏。刑以秋冬。順於天。微度人。既順於天。又

宜。以善周者。明不能見也。善於周。周則極也。萬物無

合。之人不能盡矣。春通。周陰節。明。善明者。周不能蔽也。

陽節也。周。周稟也。是陰藏之義。善明者。周不能蔽也。

朱善純評不
得已而後應
此兵家上著

沈鼎新評兵
強而曰柔弱
陰節也

李泌評修四
門倏八卦運
局妙于陣圖

善於明。明則極也。如此者。則雖善周之。大明勝大周。

則民無大周也。明勝大周。則人無能為大周也。大周勝大明。則民無

大明也。此皆欲大明則人無能為大明。凡大周之先可

以奮信。奮信。振起貌。言既有大周之德。大明之祖可

以代天下。在大物之先。則可以振起而有事。大明之祖可

得求之招搖之下。招搖之星。隨斗杓。順時而建者也。

求之招搖之下。順時而取則可也。春通招搖。隨帝車

運。指四時。定昏旦。一歲一日。陰陽動靜。晦明出入之

候也。故以承大周大明。天不能違時。而况人乎。行前

朱雀。後玄武。左青龍。右白虎。招搖在上。急繕其怒。于

兵為中軍。軍為獸。獸厭走。而有伏網罟。獸所以憎厭其

大將。將為心。獸厭走。而有伏網罟。獸所以憎厭其

走者。恐前有伏

網罟。故聖人不放以直道取天下者。恐力大禍故也。

春通。厭走其陽。節盡之時也。而我以陰勝之。故有伏

網罟。方其伏陰為大一。偃一側。不然不得伏也。聖人

周其得獸為大明。偃一側。不然不得伏也。聖人

之取天下。知云云。文設武伏。大文三曾。而貴義與德

大武三曾。而偃武與力。成其德義。大武三曾。則武道

行也。故能偃其武力。春通。上言先德。而後刑。此以武

宋長春評三
曾言其極也

文主當武主
變常極而變

不極

物盡語會即
曾三曾等而

二之也

管子

卷十五

四

花齋藏板

合。萬國咸寧。其道與經曰。人法地。地法天。天法道。道

力文武。交三運之。運之既成。偃武修文。天下太平矣。

歸于招搖。居中運天。而乘時焉。時有偃側倚伏。而德

相天地。常居陰以待陽。居靜以待作。以弱而伏強。先

德而後刑。故大周極于冬。冬至。大明極于夏。夏至。總

易曰。大明終始。六位時乘。時乘六龍。以御天。各正保

合。萬國咸寧。其道與經曰。人法地。地法天。天法道。道

朱春和評治
心貴潛用兵
之要法天地
矣

法自然。故天包乎地。而依于地。始乎地。而生于地。坤
之上。龍血玄黃。則潛始之。為將之道。當先治心。治心
欲其靜。地道也。動則天矣。萬物之動。皆生於靜。動乘
乎天。而靜不離地。故曰常動常靜。常清靜矣。戰危道
也。唯安能制危。唯靜能善動。故首言懼水。懼險神哉。
人之心乎。其熱焦火。其寒凝冰。故曰無撓人心。撓之
下則溺。上則震溺。則如水震。則如險。溺而沉。則澹滅。
險而蕩。惑則迷。中已心之不能勝。而何以勝人。此皆
強為而不得其時。不合于天地以動。而傷靜者也。傷
則懼懼則滅。則迷則敗。

朱長春評篇中多雜越語。其古兵家流傳雜引之
耶。抑管氏布行而蠶拾之耶。文于書中。最古。談于
兵家。最奇。最微。此兵法形勢家本論也。審勢而戰。
戰無不勝。豈獨商周哉。漢之感楚。越之滅吳。都有
此道。魏武于吳。蜀且失
之。故兵危也。難言哉。

正第四十三

短語十七

管子

卷十五

五

花齋藏板

制斷五刑。各當其名。罪人不怨。服罪。故不怨也。善人不驚。曰

刑。刑當。故不驚。如正之。所以勝服之。所以服勝之。所以

勝。勝者。所謂刑也。正之。所以勝服之。所以服勝之。所以

邪。勝者。所謂刑也。正之。所以勝服之。所以服勝之。所以

此者。如四時之不賁。如星辰之不變。如宵如晝。如陰

政也。如四時之不賁。如星辰之不變。如宵如晝。如陰

如陽。宵晝陰陽。如日月之明。曰法。法之用。守愛之。生

之養。之成之。利民不德。利雖及人。不天下親之。曰德

德用之恩。無德無怨。無好無惡。萬物崇一陰陽同度

岳正評刑法
道德究竟必
本于身

朱長春評正
一篇而雅似
春秋前文然
語古而體板

之道。道之用。刑以弊之。政以命之。法以邊之。德以養

之物。待德。道以明之。非也。刑以弊之母。失民命。刑斷

合理

梅士亨評詔
民以徑之不
可從幸之不
能免而身自
先之以理自
制之以刑是
以身而化成
天下者也故
刑正而名貴

程敏政評又
重釋一翻隨
用醒法

蘊賦評五岳
四瀆以高深
為威儀

劉總評此八
字可為臣箴
張榜評風櫺
陣馬

故人命行令所以終人之令之以終其欲明之毋徑欲使之明識正道

不從邪用法正人之志過之以絕其志意毋使民幸意不使人有非

分也身惡盡則養之以化其惡必自身始人惡化明之以察

幸也明之其生必修其理恐有不修理致刑其民庸心以蔽庸

也故以明察之則濫及不辜服用也謂用誠致政其民服信以聽信聽理於人

致德其民和平以靜君德及人致道其民付而不爭

人罪當其名被道則相付刑之謂也罪人當名曰刑出令時當

任而不交爭也刑日政令當於正當故不改日法不改當故

日德君愛無私會民所聚曰道聚謂眾所宜也立

管子德之謂也卷十五六花齋藏板

常行政能服信乎服信則政中和慎敬能日新乎苟

和敬則其衡平也言但能守正衡一靜能守慎乎慎則政平而靜一廢

德日新也但公而無私私立公能舉人乎能舉人也臨政官民能後其身

乎能行信正後其身則能能服信政此謂正紀能服

日新此謂行理能行日新可守慎正名偽詐自止能

則詳謂行之理也息也舉人無私臣德咸道無私則不妄舉故能後其

身上佐天子後身則先公故九變第四十四謂人之情短語十九

凡民之所以守戰至死而不德其上者有數以至焉

朱長春評單
言守戰至死
之九變不言
人之情變也
散敘小言如
不成章

沈勇新評九
變百數箇不
然抱跡在至
死不德必非
三閭所能致

朱養和評段
段脫卸法道

朱長春
評旨荒
詞濫戰
文朱之國

或守或戰。雖復至成不敢恃之以德於上。則有數存焉於其間。故能至成也。曰大者親戚墳墓之所在也。一變田宅富厚足居也。二變不然則州

縣鄉黨與宗族足懷樂也。三變不然則上之教訓習俗慈愛之於民也厚。無所往而得之。君之恩厚皆在於人。無所他往。故得

人之致成。四變春通樂土惠君。他邦無所往而無得。寧成不往。不然則山林澤谷之

利足生也。五變不然則地形險阻易守而難攻也。六變不

然則罰嚴而可畏也。不然則賞明而足勸也。七變不然

則有深怨於敵人也。八變不然則有厚功於上也。功厚則祿

多。故亦自為戰而不德於君。九變此民之所以守戰至成而不德其

管子 卷十五 七 花齋藏板

上者也。今恃不信之人而求以智用不守之民而欲

以固將不戰之卒而幸以勝此兵之三閭也。

梅士亭評。民以九變守戰至成而不德其上。是至變而不失其至常也。君人者必兼修九者以。其民然後民歷艱難險阻而不離其上。

任法第四十五

區言一

聖君任法而不任智。任數而不任說。任公而不任私。

任大道而不任小物。小物。小事。然後身佚而天下治。失君

則不然。舍法而任智。故民舍事而好譽。舍數而任說。

故民舍實而好言。舍公而好私。故民離法而妄行。舍

魏樞評列夫
若聖君儘經
橫

何良俊評陶
治亦有未盡
美者必如堯
舜可

易慎評當故
不敗曰法典
當而更不當
非宜民之法

大道而任小物故上勞煩百姓迷惑而國家不治聖

君則不然守道要處佚樂馳騁弋獵鐘鼓琴瑟宮中

之樂無禁圍也宮中之樂所以悅體安性故不禁禦之也不思不慮不憂

不圖但任法數故無所慮圖也利身體便形軀養壽命垂拱而天

下治但任法數則事簡故身不勞壽命長天下自理是故人主有能用其道

者道則謂上法數公正大道不事心不勞意不動力而土地自辟

園倉自實蓄積自多甲兵自強羣臣無詐偽百官無

姦邪奇術技藝之人莫敢高言孟行以過其情以遇

其主矣孟大也遇待也不敢以謬妄姦言妄行以待其主也昔者堯之治天下

管子 卷十五 八 花齋藏板

也猶埴之在埏也埏和也音類唯陶之所以為猶金之在

鑪恣治之所以鑄其民引之而來推之而往使之而

成禁之而止故堯之治也善明法禁之令而已矣黃

帝之治天下也其民不引而來不推而往不使而成

不禁而止比黃帝之於堯則堯有為而黃帝無為故黃帝之治也置法

而不變使民安其法者也所謂仁義禮樂者皆出於

法法行順仁義生此先聖之所以一民者也法所以齊一於民也周書

曰國法有國者有法也法不一則有國者不祥法不一則亂故不祥民

不道法則不祥從道國更立法以典民則祥更政也典主也言能

也此句當仍觀宜收法以主於人則國理故祥也羣臣不用禮義教訓則不祥百官服事者離法而治則不祥也服行故曰法者不可恒也法故則當存亡治亂之所從出法順則存治法違則亂亡聖君所以為天下大儀也君為天下君臣發行之也故曰法古之法也立法者世無請謁任

私智勞意動力矣其云不可恒亦反言之也故下文云明王之所恒

葉水心評囊葉水心評囊法始無不祥

沈氏新評法守則亂侵離感自不能動但患君不能

用

觀宜收法以主於人則國理故祥也羣臣不用禮義教訓則不祥百官服事者離法而治則不祥也服行故曰法者不可恒也

法故則當存亡治亂之所從出法順則存治法違則亂亡聖君所以為天下大儀也君為天下君臣發行之也故曰法古之法也立法者世無請謁任

莫不取法於故曰法古之法也必師古世無請謁任君臣發行之也故曰法古之法也必師古世無請謁任

舉之人任保也以法取人無間識博學辯說之士亂也法行則博學辯說無俸服無奇行過越法制者

今止息者皆囊於法以事其主人皆歛藏過行以順畏法故也故明王之所恒者二一曰明法而固守之二

於法上故明王之所恒者二一曰明法而固守之二事其主故明王之所恒者二一曰明法而固守之二

管子卷十五九花齋藏板日禁民私而收使之歛而使之此二者主之所恒也

廢此二者夫法者上之所以一民使下也私者下之所以侵法亂主也故聖君置儀設法而固守之然故

謹杵習士聞識博學之人不可亂也杵所以毀碎於之人為託於謹以毀君法習士謂習法之士聞衆彊識謂多聞廣識君守法堅故此等莫能亂也

富貴私勇者不能侵也信近親愛者不能離也離猶珍惟奇物不能惑也萬物百事非在法之中者不能動也珍惟奇物此故法者天下之至道也道無越於法者聖君之實用也用法為理今天下則不然皆有善法而

河潛評權私
最善法

不能守也。然故謀杵習士聞識博學之士能以其智

亂法惑上。衆彊富貴私勇者能以其威犯法。侵陵謂

陵於君也。鄰國諸侯能以其權置子立相。鄰國恃權能廢置君之子。援立

相。大臣能以其私附百姓。謂用私恩誘百姓使附也。剪公財以祿

私士。謂剪公財以祿私士。此皆以君不守法故也。凡如是而求法之行國

之治不可得也。謂從失法之後。國不可得理也。聖君則不然。卿相不

得翦其私。羣臣不得辟其所親愛。聖君亦明其法而

固守之。羣臣修通輻輳。謂各得自通於君。如輻之輳也。以事其主。百

姓輯睦聽令。道法以從其事。道從也。故曰有生法有守

管子 卷十五 十 花齋藏板

法有法於法。夫生法者君也。君始制法。故曰生法。守法者臣也。

臣則守法而行。法於法者民也。人則法君之法。君臣上下貴賤皆從

法。此謂為大治。故主有三術。謂上主中主危主也。夫愛人不私

賞也。惡人不私罰也。置儀設法以度量斷者。上主也。

愛人而私賞之。惡人而私罰之。倍大臣。離左右。專以

其心斷者。中主也。臣有所愛而為私賞之。有所惡而

為私罰之。為大臣愛惡之。故而私賞罰也。倍其公法。損其正心。謂損政教

正。專聽其大臣者。危主也。故為人主者不重愛人不

重惡人。重愛曰失德。重惡曰失威。君隨臣愛惡則威德皆在於臣。故曰

周元曾評只
一法耳。君臣
民亦不能易

沈鼎新評主
之危生于無
斷則衆攬與
獨操同病

曾彥評六
柄奪是以
四位失

劉繩評不
能苞四事
一不能禁
者安
浸

也。威德皆失。則主危也。故明王之所操者。六生之殺

之富之貧之貴之賤之。此六柄者。主之所操也。主之

所處者。四。一曰文。二曰武。三曰威。四曰德。此四位者。

主之所處也。藉人以其所操。命曰奪柄。藉人以其所

處。命曰失位。奪柄失位。而求令之行。不可得也。既至

柄失位之後。欲求令行。不可得。法不平等。是亦奪柄失位之道。於奪

也。法不平等。令不全。則柄位不可得。故有為枉法。有為毀

令。此聖君之所以自禁也。言有枉法毀令。聖君則能禁止之。故貴不

能威。富不能祿。賤不能事。近不能親。美不能淫也。此

管子 卷十五 十一 花齋藏板

事解見 植固而不動。奇邪乃恐。所立堅。則不可動。若

下文。恐奇。奇革而邪化。令往而民移。君之奇邪。能有革化

音羈。心而從。故聖君失度量。置儀法。聖君見有失度量。則

善也。失字當作以。謂聖君。如天地之堅。堅。謂如列星之固

以度量。置儀法也。自古至今。不見。懼臨。如四時之信。寒暑

天星。有虧敗也。如日月之明。懼臨。如四時之信。寒暑

來必。然故令往而民從之。君能苞上之四事。而失君

則不然。法立而還廢之。令出而後反之。枉法而從私

毀令而不全。是貴能威之。富能祿之。賤能事之。近能

親之。美能淫之也。此五者。不禁於身。君身不能自禁上也。是以

羣臣百姓人挾其私而幸其主。安布非分之恩彼幸而不得之。

則主日侵。臣得不當得之恩則主日見侵也。彼幸而不得則怨日產。

若不得所幸則怨毒日生也。夫日侵而產怨此失君之所慎也。凡

為主而不得用其法不適其意願臣而行。凡有所行不敢自尊

願望其臣而為之也。離法而聽貴臣。貴臣雖有離法亦聽從之。此所謂貴而

威之也。言貴臣能威於君也。富人用金玉事主而來焉。謂以金玉來事

也。主離法而聽之此所謂富而祿之也。言富人能祿於君也。賤

人以服約卑敬悲色告愬其主。服約謂屈服隱約也。主因離法

而聽之。所謂賤而事之也。言賤人善諸君聽之。近者以偪近親

管子 卷十五 三 花齋藏板

愛有求其主。主因離法而聽之。此所謂近而親之也。

言近者恃親以要君則君從。美者以巧言令色請其主。主因離法

而聽之。此所謂美而淫之也。言美者能以言色淫動於君故君亦聽之。治

世則不然。不知親疎遠近貴賤美惡以度量斷之。其

殺戮人者不怨也。殺當其罪故不怨也。其賞賜人者不德也。以功

受賞故不德於君也。以法制行之如天地之無私也是以官無

私論。士無私議。民無私說。皆虛其句以聽於上。何恐懼貌

續按句。上以公正論以法制斷。故任天下而不重也。

胸臆也。法制行則事簡。故不重也。今亂君則不然。有私視也。故有不見也。

揚慎評五
者兼舉柄
失位之道
矣

張嶠評虛
何聽上非
守法不能

朱養和評詞
理俱妍悅至
私說益公法
損言之骨跡

姚樞評趙州
眼放光昔照

有私聽也。故有不聞也。有私慮也。故有不知也。凡私則不見聞知也。夫私者。壅蔽失位之道也。上舍公法而聽

方謂異道術也。

私說。故羣臣百姓皆設私立方以教於國。羣

黨比周以立其私。請謁任舉以亂公法。人用其心以

幸於上。上無度量以禁之。是以私說日益而公法日

損。國之不治。從此產矣。夫君臣者。天地之位也。民者

衆物之象也。各立其所職。以待君令。羣臣百姓安得

各用其心而立私乎。故遵主令而行之。雖有傷敗無

罰。遵令而行。敗非已致。故無罰也。非主令而行之。雖有功利罪戾。失

管子有功法所不救。故罪戾。然故下之事上也。如響之應聲也。臣之

事主也。如影之從形也。故上令而下應。主行而臣從。

此治之道也。夫非主令而行有功利。因賞之。是教妄

舉也。賞不從令。是教妄為舉措。遵主令而行之。有傷敗而罰之。是

使民慮利害而離法也。羣臣百姓人慮利害而以其

私心舉措。則法制毀而令不行矣。

梅士享評國必法於法。而後其國正。臣必能守法。而後其法行。君必為法主。而後其法尊。夫法雖自

君生而君不可意為生也。故法頗令虧。故與失位。奪柄者等。而有私。即壅蔽不行。夫君臣天地以為

位。小民衆物以為象。可私乎哉。審於道數之間。而公以行之。斷以稽之任法以國洽者也。

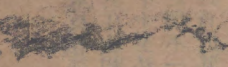
卷十五

三

花齋藏板

郭正域評不
自法階難以
法人列形揣
弊更甚于焚
坑

朱長春評文
與任法相似
中不至私人
之門不一至
庭百慮其家
不一圖國又
忠臣死于非
罪邪臣起于
非功美言可
市他日出雷
同耳



朱長春評。嗚呼。秦者。此言平有本標。有表景。曰
任法以法下也。法于何舉。下于何憲。其言置儀設
守。檢六處四。我無離而下無奪。乃以不自法。法而
法人乎。當其佚之便之離之矣。上離之。下收之矣。
禍甚哉。非與斯所同學同術。而壞古叛教。以禍天
下者。以故書焚儒坑。一棄先王之則。仲尼之誦。而
付天下於法吏。以愚天子於恣睢。主脫桎梏。監門
而竟莫為葺屋之匹夫。哀哉。天如是乎。則斬艾萬
民。以驕一人。而為君生民。不為民作君也。法士當
七國之末波。七王之糜濫。自欲行其說。而度世主
必不能行其說。則以其便樂逢其心中之。而後任
吾法。以單行吾意。所謂務入而不務矯。務苟且而
不務衡。務取一時自計。而不顧人國久遠也。早哉。
猘痔。恩鼠之最下流矣。幸而天不終禍。世以借秦
為鑑。猶且後世之與王出入不免焉。故立論者。可
正勿偏。可拂世。勿阿世。可以演卯先王之道。而不
可亂也。道萬世不可易者也。觀于亂。而識宋
儒之反。亂正心誠意。一時之迂。萬古之式。

管子

卷十五

商

花齋藏板

明法第四十六

區言二

所謂治國者。主道明也。

主道明。則公法明。故國治。

所謂亂國者。臣

術勝也。

臣術勝。則私事立。故國亂。

夫尊君卑臣。非計親也。以執勝

也。令尊君卑臣者。其計非欲使

親君也。但令君執其勝也。百官識非惠也。刑罰

必也。必令百官識非公之惠。而不敢受。又知刑罰必

行。無安求免罪也。續按識當作百官職。乃字有

誤。故君臣共道則亂。故曰共道。專授則失。授與不合

衆心。而專之。夫國有四。令求不出。謂之滅。求不出

亦為失也。故滅。出而道留。謂之擁。中道而留。下情求不上。通

謂之塞。求不上。通則與君。下情上而道止。謂之侵。下

楊欽政評法
立則四七月
銷

楊忱評不兩
不二惟法之
以

朱養純評非
非罪功則黨
之蔽明也

雖欲上通中道為左右
所止此則臣侵上事也故夫滅侵塞擁之所生從法

之不立也是故先王之治國也不淫意於法之外淫

也。不為惠於法之內也。不屈法以成私惠也動無非法者所以

禁過而外私也。外遺也威不兩錯。臣行君威為兩置政不二門

臣出政是為二門也。以法治國則舉錯而已。言能以法理國但舉而置之無不行

是故有法度之制者不可巧以詐僞。非法度不聽有則詐僞何施有

權衡之稱者不可欺以輕重。以權衡稱之輕重立見也有尋丈之

數者不可差以長短。今主釋法以譽進能則臣離上

而下比周矣。比周於下所以求譽以黨舉官則民務交而不求

管子 卷十五 五 花齋藏板

用矣。交合則自進官何須求用是故官之失其治也是主以譽為

賞以毀為罰也。以毀譽為賞罰則官自然失理然則喜賞惡罰之人

離公道而行私術矣。行私術自然得賞安用就公道而求乎比周以相

為匿是。比周者凡有公是之事皆匿而不行也忌主成交以進其譽故

交眾者譽多。為交友致成其譽自進外內朋黨雖有大姦其蔽

主多矣。是以忠臣成於非罪。朋黨共毀之故忠臣非罪而成而邪臣

起於非功。朋黨共譽之故邪臣非功而起所成者非罪所起者非功

也。然則為人臣者重私而輕公矣。私則得利公而輕公禍故重私而輕公

矣。十至私人之門。私人之門謂所與交私為朋黨者也不一至於庭。謂

沈氏新評私
家營逐故官
失能而却國
終拜

君庭百慮其家不一圖國重私輕公故也屬數雖眾非以尊君

也所屬之數雖曰衆多無不黨私故非尊君也百官雖具非以任國也各

任國事此之謂國無人國無人者非朝臣之衰也家

與家務於相益不務尊君也大臣務相貴而不任國

小臣持祿養交不以官為事故官失其能官各失能則與無人

也同是故先王之治國也使法擇人不自舉也使法量

功不自度也設法者自著擇人量功之條故不勞自舉度也故能匿而不可

蔽苟有材能則法自舉之不可隱蔽也敗而不可飾也無功而敗法自量之故不可虛

飾也譽者不能進無材雖譽之而不能進也而誹者不能退也有功雖誹

管子 卷十五 六 花齋藏板

之而不能退也然則君臣之間明別謂賢不肖有功者各明白而分別也明別

則易治也明別則無偽濫故易治也主雖不身下為謂不身為其事而守

法為之可也但守法則法自為之不勞身也

梅士享託言人君當顯明其道以為法擇人也夫

舉錯者治世之大權也舉錯一不正而有譽者進

有黨者庸則臣民徑竇以成風由是權出于下君

臣之問不明別而法亂矣夫先王以法擇人不

舉况以譽舉乎以法量功不自度况以黨進

此法之所以明而臣民無重私以輕公者也

正世第四十七

區言三

古之欲正世調天下者必先觀國政料事務察民俗

本治亂之所生知得失之所在然後從事從故法可

季沁評明別
者法之為也

梅士享託言
為君者必提
衡於道與法
之間毋喪民

以所惡溫民
以所不欲民
既心服體從
然後禮義之
教可興故曰
正世調天下
言必民情朝
然後法立而
國正也

沈維垣評人
君視人皆勝
予而立法則
要勝人

柯潛評頭跌
轉折處處生
動

立而治可行。夫萬民不和。國家不安。失非在上。則過
在下。今使人君行逆不修道。誅殺不以理。重賦斂。竭

民財。急使令。罷民力。使令急故
人力疲也財竭則不能無侵奪。

人財竭。則侵奪力罷則不能毋墮倪
倪傲也。謂疲
墮而傲從也。民

已侵奪。墮倪。因以法隨而誅之。則是誅罰重而亂愈

起。夫民勞苦困不足。則簡禁而輕罪。如此。則失在上。

失在上。而上不變。則萬民無所託其命。今人主輕刑

政。寬百姓。薄賦斂。緩使令。然民淫躁行私而不從制。

節。智任詐。負力而爭。則是過在下。過在下。人君不廉

管子 卷十五 七 花齋藏板

而變。廉察也則暴人不勝。邪亂不止。暴人不勝。邪亂不

止。則君人者。勢傷而威日衰矣。故為人君者。莫貴於

勝。所謂勝者。法立令行之。謂勝。法立令行。故羣臣奉

法守職。百官有常法。不繁。匿萬民敦慤。反本而儉力。

謂廉嗇而謂使人
從善也故賞必足以使。威必足以勝。謂勝
合姦

邪。然後下從。故古之所謂明君者。非一君也。五帝三
王俱日

明君。故日非一其設賞有薄有厚。其立禁有輕有重。迹行不

必同。非故相反也。皆隨時而變。因俗而動。夫民躁而

行僻。則賞不可以不厚。禁不可以不重。既躁而僻則
難化。須厚賞

葉水心評陳法須從民欲畏上着精神

黃震評與民同利害故法

何俊良評語語民情肯然

以誘之重禁以威之故聖人設厚賞非侈也立重禁非戾也賞

薄則民不利禁輕則邪人不畏設人之所不利欲以

使則民不盡力立人之所不畏欲以禁則邪人不止

是故陳法出令而民不從故賞不足勸則士民不為

用刑罰不足畏則暴人輕犯禁民者服於威殺然後

從見利然後用被治然後正得所安然後靜者也夫

盜賊不勝邪亂不止疆切弱衆暴寡此天下之所憂

萬民之所患也憂患不除則民不安其居民不安其

居則民望絕於上矣夫利莫大於治害莫大於亂夫

管子

卷十五

六

花齋藏板

五帝三王所以成功立名顯於後世者以為天下致

利除害也事行不必同所務一也莫不務於理也夫民貪行

躁而誅罰輕罪過不發有罪過者不發舉也則是長淫亂而便

邪僻也有愛人之心而實合於傷民輕刑以愛人姦多反傷人也

此二者不可不察也二者謂愛與傷人夫盜賊不勝則良民

危良人為盜所害故危法禁不立則姦邪繁故事莫急於當務

每事當其務則理也治莫貴於得齊齊謂無非人也制民急則民迫民

迫則窘窘則民失其所葆葆謂所持為生者也緩則縱縱則淫

淫則行私行私則離公離公則難用故治之所以不

朱養純評又
回顧貴勝法
絕

立者齊不得也。謂上有非人也。齊不得則治難行。故治民之

齊不可不察也。聖人者明於治亂之道。習於人事之

終始者也。其治人民也。期於利民而止。至於利人則止而勿理也。

故其位齊也不慕古不留今。留謂守常不變。與時變與俗化

夫君人之道莫貴於勝勝故君道立。勝則無不服。故君道立也。君

道立然後下從下從故教可立而化可成也。夫民不

心服體從則不可以禮義之文教也。君人者不可以

不察也。

朱長春評此等文漫易漏下世運三代之未其文運亦然夫所貴法古法其盛不法其衰周秦之文

管子

卷十五

九 花齋藏板

衰矣不善法者從其易而溺之。同曰先秦而不知微喬亢宗不可同年而語也。漢之賦文六朝唐之詩皆然。以東京進西以宮體雜齊梁以晚當盛人皆笑之矣。惜乎唐宋之反古者不辨於此也。

治國第四十八

區言四

梅士亭評富國必本于農

事未作文巧禁則民自趨

農此過流以歸其源也民

歸農當軫念其苦毋橫征

以困之民粟多毋坐聽其

流當有術以均之此先王

凡治國之道必先富民。民富則易治也。民貧則難治

也。奚以知其然也。民富則安鄉重家。安鄉重家則敬

上畏罪。敬上畏罪則易治也。民貧則危鄉輕家。危謂不安

其所居也。危鄉輕家則敢陵上犯禁。陵上犯禁則難治也。

故治國常富而亂國常貧。是以善為國者必先富民。

然後治之。昔年七十九代之君。法制不一。號令不同。

所以安四民而成王業之本也

然俱王天下者何也必國富而粟多也夫國富多粟生於農故先王貴之凡為國之急者必先禁未作文巧未作文巧禁則民無所游食民無所游食則必農

謂必民事農則田墾田墾則粟多粟多則國富國富者兵彊兵彊者戰勝戰勝者地廣是以先王知眾民

疆兵廣地富國之必生於粟也故禁未作止奇巧而利農事今為未作奇巧者一日作而五日食

可供五日農夫終歲之作不足以自食也然則民舍

本本事而事未作舍本事而事未作則田荒而國貧矣

管子 卷十五 花齋藏板

凡農者月不足而歲有餘者也而上徵暴急無時

以時則民倍貸以給上之徵矣

時而澤不必足則民倍貸以取庸矣

富者倍貸於貧不能還其倍秋糴以五春糴以束是

又倍貸也其束矣此亦倍貸之類也束十疋也故

以上之徵而倍取於民者四

也下關市府關市之租府庫之徵粟什一廝興之事

此四時亦當一倍貸矣

之什一計四時常丁所夫以一民養四主

宋長春詳禁未止奇不與

侈靡不虐乎一國何以行

之故管子雜家聚賢書

也

張榜評借論四倍而列三

年前帶一子後布置之法

甚奇

沈明新評有此四主民如

何養則國貧之病更倍于

未巧

說得透

言取一日之利

謂

澤不足則歲凶

謂上無時之徵一也澤

府庫謂府之庫新有徵稅言

人供關市府庫之徵亦用粟

四主即上四倍貸也

故逃徙者刑。謂有刑罰而上不能止者。粟少而民無積也。

常山之東。河汝之間。蚤生而晚殺。五穀之所蕃孰也。

四種而五穫。四種謂四時皆種。五穫謂五穀皆宜。而有所獲。中年畝二石一

夫為粟二百石。今也倉廩虛而民無積。農夫以粥子

者。上無術以均之也。故先王使農士商工四民交能

易作。交能易作謂雖士亦善於農工。雖農亦通於事業也。終歲之利無道相過

也。道從也。四人均能。故其利無從相過之也。是以民作一而得均。四人交能易作。

故曰。民作一則田墾。姦巧不生。田墾則粟多。粟多則

國富。姦巧不生則民治。富而治。此王之道也。不生粟

管子 卷十五 王 花齋藏板

之國。亡。粟生而死者。霸。霸者或不能廣積粟。故粟生

而不死者。王。王者積粟既多。故人保。粟也者。民之所

歸也。粟也者。財之所歸也。有粟則人歸之。粟也者。地之所歸

也。積粟既多。或有入地歸降者也。粟多則天下之物盡至矣。故舜一

徙成邑。二徙成都。參徙成國。舜非嚴刑罰。重禁令。而

民歸之矣。去者必害。謂背舜而去者。從者必利也。先王者善

為民除害與利。故天下之民歸之。所謂與利者。利農

事也。所謂除害者。禁害農事也。農事勝則入粟多。入

粟多則國富。國富則安鄉重家。安鄉重家則雖變俗

劉勰評此又一法

朱長春評竊不務德而勤于兵。故粟生之而隨耗之

朱養和評粟閉三歸。豈得不重農

朱養純評總歸本農事上。面或恤或均。皆富以儲強之術

曾參評不利
農則粟自少

易習

謂改易其常習

敵衆移民至於殺之而民不惡也此務

粟之功也上不利農則粟少粟少則人貧人貧則輕

家輕家則易去易去則上令不能必行上令不能必

行則禁不能必止禁不能必止則戰不必勝守不必

固矣夫令不必行禁不必止戰不必勝守不必固命

之曰寄生之君

謂斲寄生爲生不能長久

此由不利農少粟之害

也粟者王之本事也人主之大務有人之塗

謂保有其人其

塗因

治國之道也

朱長春評凡言富皆書中精言此管氏本術也至者必其遺書不亦去管未遠治其家學而善于計

管子

卷十五

三

花齋藏板

在春秋之末戰國之首耶戰國公主治富國而黜富民一概急之以法成之而以生之亂之而以治

之國可冀乎

管子卷第十六

唐 臨菑房玄齡 註釋 明西湖 沈禹新自玉 叅評

蘆泉劉 績 增註 朱養純元一

明西吳朱長春 通演 朱養和元冲輯訂

內業第四十九 區言五

陽慎評馬精氣人微莊生繪風風斯下矣

朱長春評內業玄所謂內丹釋所謂內典也專主譚

道梅士亨評此篇論理有精妙處錄其佳者

道梅士亨評此篇論理有精妙處錄其佳者

管子 卷十六 一 花齋藏板

人有氣則存故是故此氣也不可止以力氣愈去

而可安以德氣自來也不可呼以聲而可迎以音其調

宮商使之克諧氣自來也春通敬守勿失是謂成德

不失氣德成而智出德成智自生也萬物果得以智安物物皆得宜春通

定慧得果春演果乎如登杳乎如入淖乎如海卒乎

如在已四言寫道業節侯狀丹功進退終始後世道

訣無以及也此理至微此言亦至微不可言顯可神

會會之字字皆丹下承不可止以力四言并作法備

矣且暮解在能者此處政不容力也知出其定之慧

乎果得其証之成乎西方秘密具矣大學能慮能得

其是凡心之刑刑法也謂得自充自盈而無虧也自

生自成生成謂每心生必有所成其所以失之必以

李泌評神固無方

孔穎達評不復不舍精微抉玄

沈麟祥評與我俱生我亦是神月耶指耶從何處區別

張暉評心靜理氣得養氣

憂樂喜怒欲利此六者過常以亂於心則失矣能去憂樂喜怒欲利

心乃反濟若能去六者則心反守其所而能濟成也春通自充自盈自生自成道法自然也不

見可欲使心不亂欲既彼心之情利安以寧安寧者

已去餘情何處著脚若無煩亂折折乎如在於側

利勿煩勿亂和乃自成心和自成折折乎如在於側

忽忽乎如將不得折折明貌言心明察若在其側

渺乎如窮無極渺渺微遠貌言心之微此稽不遠日

用其德常以此考心不遠之則日有所用也春通若

春演心為神室言心神已具矣養氣之後只當養神

反濟而安和稽之不遠日用皆是物也如在側如將

不得如窮無極狀神自形內而夫道者所以充形也虛者皆道

管子 卷十六

二 花齋藏板

而人不能固人不能固守其虛也其往不復其來不舍

既有利欲之心則道往而謀乎莫聞其音今謀欲尋

不復雖其有來無處可舍於道則不卒乎乃在於心冥冥乎不見其形尋至於極則

音方寸虛道淫淫乎與我俱生淫淫增進貌有生則有

之君子道故日與我俱生也不見其形不聞其聲而序其成謂之道雖無形聲常

謂之道也春演氣合神神合道道固而形充出入無

疾朋來無咎反復其道七日來復道之舍也不見希

不聞夷希夷而道成成而序其有序耶無序耶業者

內知春演無音卒乎無形淫淫乎在於心即與我生

矣神之來也妙如是乎有見有聞何以得是日卒在心日淫淫生登微知岸在舟不知凡道無所善心安愛言道無他善唯愛心安也心靜氣理道乃可

朱養純評曰
縱纔開落二
乘可微會此
旨

蘓軾評起語
便與

郭正域評不
文不移虛定
之宗

止。若靜心則氣自調彼道不遠民得。以產。人得之以
理以改道來止也。人故不遠也。彼道不離民因以知。人既因道而知則是故
道常在而不離。卒乎其如可與索。推尋其終。眇眇乎其如窮無所。及
窮之則眇。彼道之情惡音與聲。音聲者所以亂修心
眇然無所。靜音道乃可得。春通多言歎道也者口之所不能言
不如守中。也。目之所不能視也。耳之所不能聽也。所以修心而
雖不可以言語視聽用之修心則外形自正
也春通惟玄惟默無視無聽形將自正道將
舍。來人之所失以成所得以生也。事之所失以敗所得
以成也。

管子

卷十六

凡道無根無莖無葉無榮。

道非如卉木而有根莖花葉也。

萬物以生。

萬物以成。命之曰道。

無根莖而能生無花葉而能成則陰陽不測者也。故命之曰道。

天主正。

平分四時。天之正也。

地主平。

均生萬物。地之平也。

人主安靜。

無為。

不為人之

安靜也。春秋冬夏天之時也。山陵川谷地之枝也。

為地之

枝條也。喜怒取予人之謀也。

四者謀之用也。是故聖人與時

變而不化。

時自變耳。

從物而不移。

物遷而從之。

能正

能靜然後能定。

必正靜然後定也。

定心在中耳目聰明四枝

堅固。心苟定於中則耳目自

可以為精舍。心者精舍之所舍。精

也者氣之精者也。氣之尤精

氣道乃生。氣得道生乃

程敘政評止
而生生而止
心融于道入
一天矣

葉水心評無
為有君故不
易而神智生

朱養和評墻
壁瓦礫非
法身

揚慎評除乃
滌除義即所
謂虛其胸也

思生則有心思乃知思則知知乃止矣成智則理足

日無思慮營營日不可以思日多知為敗日無知無

得此言思知何也形滅神生心滅心生孰知生之于

死乎灰之為主乎止而無思無知生而有思有

知道止定慧相生知止能得聖如是佛如是心之思

知人也道之思知天也人人無凡心之形過知失生

天入天無人無人人亦天矣

安心之法智過一物能化謂之神一事能變謂之智

其度則失其生

一謂無也謂無心於物事而化不易氣變不易智惟

物事自變化以為神智也

執一之君子能為此乎苟執一故能不執一不失能

君萬物無心為有君子使物不為物使無心故能使

使得得一之理治心在於中苟得中則治言出於口治

管子

事加於人則無然則天下治矣一言得而天下服一

言定而天下聽公之謂也理心形不正德不來中不

靜心不治正形攝德天仁地義則淫然而自至言欲

攝德但能則天之仁法地之義則德淫然自至淫進
貌也春演淫然自至至者知不至不知自至者有強
至者神明之極照乎知照智者神萬物中義守不忒
不有若常守中不以物亂官貪物則不以官亂心貪官則
則無差忒

卷十六

四 花齋藏板

是謂中得能忘官貨則有神自在身中得則神一往

一來莫之能思神不測者也故失之必亂得之必治

謂神敬除其舍精將自來精想思之除謂有則寧念

治之寧靜思念則心自治嚴容具敬精將至定但能嚴敬則得精至而定也

之而勿捨耳目不淫心無他圖既得精守之而勿捨則耳目不淫心無他

也。正心在中萬物得度心在中而正則無過舉故萬物得度也道滿天

下普在民所民不能知也言人皆有道但一言之解

上察於天下極於地蟠滿九州若能解道之一言則能察天極地而中滿

於九州蟠委地也何謂解之在於心安解道者在於心安我心治官

乃治我心安官乃安言官之治安皆從心生也治之者心也安之

者心也治之與安無不由心以藏心言心亦藏於心也心之中又有

心焉以心藏心故心中又有心看通心一而道與人二道之生於心二人之生於心亦二二之皆又

管子有心也心以藏心以我之神定其元神卷十六五花齋藏板

彼心之心謂心中所藏之心音以先言

故音先言音然後形有音然後見也形然後言有形則言然

後使有言則出命故有所使令使然後治不治必亂使而違亂乃

死亂則凶禍至故死也精存自生其外安樂精存於中則自然長生至於外形靜

而樂茂也內藏以為泉原內藏於精則無窮竭若水之泉浩然和平以為

氣淵言精既浩然和平則能生氣故為氣淵淵之不涸四體乃固生氣之淵

不有竭涸故四體固也泉之不竭九竅遂通藏精之泉不竭故九竅通也乃

能窮天地被四海體固竅通故能壽中無惑意外無

邪蓄邪蓄生於惑意故內無惑意則邪蓄自銷也心全於中形全於外中

岳正評以心治官方能解道

宋長春評使然後治不同有為之學也經曰心使氣曰強蓋生曰評沈鼎新評精藏氣生故體固而邪惑銷此中消息微

姚樞評形充
牙道深

則外
完
不逢天菑不遇人害。天菑人害能禍不全者也

秋水非其謂之聖人人能正靜皮膚裕寬耳目聰明

筋信而骨強。但能正靜則皮膚自裕寬耳目自聰明

深于道所以充形也。根心生色德符養徵。神藏其中。

非形何驗乎。形非舉肥之謂也。神有居其形者也。皮

膚裕寬此理諸家少發。面如鼓頭餘皮項有乃能戴

大園。天也而履大方。地也鑑於大清。道也視於大明。日月也敬

慎無忒日新其德。徧知天下窮於四極。敬發其充。充謂

也。是謂內德。發行於道故內得也然而不及此生之忒。忒差也

于道則生。有差謬也。

管子

卷十六

六

花齋藏板

凡道必周必密。周密則慎不泄必寬必舒。寬舒則博而密必堅必固。

堅固則精不解。守善勿舍。勿舍則善自成逐淫澤薄。競逐淫邪既知

其極反於道德。知極反德則常道自隆全心中不可蔽匿。有

內必形。和於形容。心和者容粹也見於膚色。內暢者體澤善氣迎

人。親於弟兄。惡氣迎人。害於戎兵。不言之聲疾於雷

鼓。謂全心以德感物者也。德者不疾而心氣之形。明

於日月。察於父母。全心之氣發形於外則無不耀無

通。不言而聲雷鼓淵默而雷聲也。心形而明日月冥

冥。獨見曉也。察于父母。若保而心誠中也。唯保赤子

乃能比賞不足以勸善。慕賞為善。刑不足以懲過。畏

朱長春評凡道此下語精理真是經言然大約管子中論道時總雖不一且精于微未妙于化猶以識入非以神解有之無非無之無

沈維垣評氣能結來則變化不窮

懲過。非本無過。氣意得而天下服。若不慕賞不畏刑。意氣內

心意定而天下聽。心意定則理明。故天下聽也。搏氣如神萬物備

存搏。謂結聚也。結聚純氣則無所不變化。故如神而物備存矣。能搏乎能一乎。

則自一也。能無卜筮而知吉凶乎。吉凶在於逆順。故不須卜筮而知也。能止

乎能已乎。謂正而未求。諸已也。能勿求諸人而得之已乎。求人者惑

自得者明。春通逐逐役不休。求

人者也。能止能已。舍人而得已。思之思之又重思之

求已者。必須再三思之也。春演思之重思。與思誠理

合。若說何思何慮解心釋神。則此墮有彼入無耶。即

下言思之不捨。內困外薄。則亦以吾不通聽之神通

者也。非強神以索通矣。強之不神。神不來矣。故曰無

飽勿致節。思之而不通。鬼神將通之。若再三思之而不通。則或致鬼

齊自至。

管子

神為通。非鬼神之力量也。精氣之極也。言今能致鬼神

其力。蓋由思之不已。精氣之極也。四體既正。血氣既靜。一意搏心。耳

目不淫。雖遠若近。言既體正氣靜。意一心搏。耳目之

而成也。春通鬼神。思索生知。近而遇思索。其知自生

通之。萬物備存也。思索生知。春通何思何慮。多知為

敗。慢易生憂。疎慢輕易。必致暴傲生怨。凌暴傲虐。傷

何俊臣評氣忘鬱樂忘絃希然穆然

怨。憂鬱生疾。憂患鬱塞。懷不疾困乃死。既疾而困。可

也。憂鬱生疾。通暢故生疾也。疾困乃死。謂彌留而死。

思之而不捨。內困外薄。思欲不捨。則五藏困。不蚤為

圖。生將異舍。既已內困外薄。尚不圖之。如此。則食莫

若無飽。飽食者。善開塞。思莫若勿致。致思者。多因竭。春演善

卷十六

花齋藏板

善力者無傷故思之重思之節適之齊彼將自至

也言能節食適思常凡人人之生也天出其精言稟精

地出其形地出衣食以合此以為人言合天地精和

乃生二氣種乃成其生也春演和乃生天之為也和之道人之為也知天之為知人之為以其所

知養其所不和不生察和之道其精不見其徵不

醜醜類也言欲察和則精不可見至於微驗又不知其類也

平正擅胸論治在心此以長壽和之情類雖不可知見但能平而正則和

可以益算氣獨擅於凶中論其適理又不離心如此而長壽也忿怒之失度乃為之圖若忿怒過度則節

其五欲去其二凶喜怒過度皆能不喜不怒平正擅

管子 卷十六 八 花齋藏板

胸不喜不怒可謂和也故能既平且正獨擅於胸中

道也春通精不見徵不類冥而內養一而外通和之

五欲去二胸所以守和而擅平正也凡人人之生也

必以平正所以失之必以喜怒憂患是故止怒莫若

詩詩有清風之去憂莫若樂節樂莫若禮守禮莫若

敬守敬莫若靜內靜外敬能反其性性將大定凡食

之道大充傷而形不滅大充謂大攝骨枯而血涸大

謂過於飢血涸謂充攝之間此謂和成攝得中則和

暢而有精之所舍而知之所生言精智生飢飽之失

度乃為之圖圖之令飽則疾動飽而疾動飢則廣思

沈氏新評
和法莫若
五欲二凶

所正評詩樂
禮敬非揖非
借

柯潛評廣慮長正以養其神

飽而廣思則忘其飽老則長慮老而長慮飽不疾動氣不通於

四末四末飢不廣思飽而不慮廢止老不長慮困乃

邀竭令老則益因而邀竭春通虛能靈飢則虛矣思廣以通之廣故能容虛故能化故其飽可消定

生慧老則定矣長慮以生之慮故神來長故神遠故其困不竭大心而敢心既浩大

寬氣而廣當寬舒其氣而廣有所容其形安而不移形安則志固故不移能

守一而弃萬苛守一則惡煩故能弃萬苛也見利不誘見害不懼

寬舒而仁獨樂其身是謂雲氣意行似天能調其氣故比於雲

沉與新評太和委和少此意之行氣似凡人之生也必以其歡歡則志氣和故生也憂則

失紀怒則失端憂怒過常則失其端紀憂悲喜怒道乃無處憂怒

管子 卷十六 九 花齋藏板

則害道故道無所處愛慾靜之遇亂正之謂若愛慾則當靜之若遇廢亂則當正之

勿引勿推福將自歸去而勿引來而勿推但彼道自

來可藉與謀藉因也因其自來而與之謀則意動而理盡春通安而後慮慮而能得道來可

謀謀則道來也養生曰為靜則得之躁則失之靈氣

躊躇滿志善刀而藏之靜則來躁則逝其細無內其大無外所以失

在心一來一逝靜則來躁則逝之以躁為害心能執靜道將自定得道之人理丞而

屯泄匈中無敗謂勝理丞達屯聚泄散故匈中無敗春通得和則理平而丞之不和則此

動而泄之有道却走馬以糞無道戎馬生於郊也節

理丞飲和也屯泄發陳也能節欲則欲之道萬物不害物無害也

楊慎評內業數章衆同道德無以過之

朱長春評道家三要精化為氣。氣化為神。神不可言也。故以精氣為業首。人以精生。既生有氣。氣神相依。人乃長生。養氣政以養神也。孟子不動之學。理與此合。此言內業。便具許作用節候。頗與廣成陰符相參。後丹經火記。則此業之支流也。

封禪第五十 元篇今以司馬遷封禪書所載管子言以補之

禘篇一

趙用賢評禘篇已下多非管子書語意大不類

桓公既霸。會諸侯於葵丘。而欲封禪。管仲曰。古者封

泰山禪。梁父者。七十二家。而夷吾所記者。十有二焉。

昔無懷氏 古之王者。在伏羲前。封泰山禪云云。 云云山在梁父東。處羲

封泰山禪云云。神農封泰山禪云云。炎帝封泰山禪

管子 卷十六 十 花齋藏板

云云。黃帝封泰山禪。亭亭 亭亭山在年陰。顓頊封泰山禪云

云。帝嚳封泰山禪云云。堯封泰山禪云云。舜封泰山

禪云云。禹封泰山禪。會稽。湯封泰山禪云云。周成王

封泰山禪。社首 山名在博縣。或云在鉅平南十三里。皆受命。然後得封

禪。桓公曰。寡人北伐山戎。過孤竹。西伐大夏。涉流沙。

束馬懸車。上卑耳之山 將上山。纏束其馬。懸鈞其車也。卑耳山。即齊語所謂辟耳。

南伐至召陵。登熊耳山。以望江漢。兵車之會三。而乘

車之會六。九合諸侯。一匡天下。諸侯莫違我。昔三代

受命。亦何以異乎。於是管仲睹桓公不可窮以辭。因

岳正評封禪諸山敘列周悉

葉水心評會之三。六。是禘業

沈鼎新評無
祥瑞而欲封
禪則後心立
變

設之以事曰古之封禪鄒上之黍北里之禾也鄒音
暉鄒上北里皆地名所以為盛江淮之間一茅三脊所謂靈茅所以

為藉也東海致比目之魚各有一目不比不行其名曰鱧西海致比

翼之鳥各有一翼不比不飛其名曰鷓鴣然後物有不召而自至者

十有五焉今鳳凰麒麟不來嘉穀不生而蓬蒿藜莠

茂鴟梟數至而欲封禪毋乃不可乎於是桓公乃止

梅士享誥不受命不得封禪此管仲匡君之正也

乃桓公自矜無異三代之受命則君心侈侈則不

可復約也因設為地瑞天祥可致而不可致之物

彼桓公者寧不愧于蒿藜之不可為嘉穀鴟梟之

不可為麟鳳七十二代之事可煖而不可放也故

管子

卷十六

花齋藏板

之謂也可為禹臣夫臣事君師

小問第五十一

稊篇二

桓公問管子曰治而不亂明而不蔽若何管子對曰

明分任職則治而不亂明而不蔽矣公曰請問富國

奈何管子對曰力地而動於時則國必富矣謂勤力於地利

其所動作必合於天時公又問曰吾欲行廣仁大義以利天下

奚為而可管子對曰誅暴禁非此大義也存亾繼絕而赦

無罪此廣仁也則仁廣而義大矣公曰吾聞之也夫誅暴

禁非而赦無罪者必有戰勝之器攻取之數而後能

宋長春評小
問小史也丙
外傳時有諸
子亦時有此
中佳者入古
漫者不足攬

宋養純評仁
廣義大所以

富國

蘇軾評戰勝
攻取無如得
人奪守

何俊良評重
賞有勇夫何
况精材

揚慎評以不
識白小則識
日道以戒子
智也

誅暴禁非而赦無罪。公曰：請問戰勝之器。管子對曰：

選天下之豪傑，致天下之精材，來天下之良工，則有

戰勝之器矣。公曰：攻取之數，何如？管子對曰：毀其備，

散其積，奪之食，則無固城矣。毀備奪食，則無以守，故其城不固，此謂攻也。

公曰：然則取之若何？謂取其土。管子對曰：假而禮之。假，謂假借。

之厚而勿欺。厚，謂重之以德。則天下之士至矣。公曰：致天下

之精材若何？精材，謂美材，可為軍之器用也。管子對曰：五而六之，九

而十之，不可為數。欲致精材者，必當貴其價，故他處十常令貴其一分，不可為定數。如此則天下精材可致也。公曰：來工若何？管子對

管子

曰：三倍不遠千里。工人工匠之庸直，常三倍他處，則工人不以千里為遠，皆至矣。桓

公曰：吾已知戰勝之器，攻取之數矣。請問行軍襲邑

舉錯而知先後，不失地利，若何？管子對曰：用貨察圖。

用貨為反間，則知其先後。公曰：野戰必勝，若何？管子

對曰：以奇。奇，謂權譎。公曰：吾欲徧知天下，若何？管子

對曰：小以吾不識，則天下不足識也。若能博聞多見，齊其所不識，則

知天下過矣。吾之所識，天下亦無人能識之也。春通

不出戶，知天下，自性具萬性，一徹則俱徹。非天下不

可識，吾有不識也。語無公曰：守戰遠見有患。為國者必入守

出戰，今吾於此二。夫民不必死，則不可與出乎守戰

者，預見其患矣。

卷十六

柯潛評觀三
聞益知民不
可無死信

之難。守戰之難。必致死。然後可出也。不必信。則不可恃。而外知。人必誠信。

然。後為君視聽。夫恃不死之民。而求以守戰。恃不信

之人。而求以外知。此兵之三闕也。苟不處不信。則守

三。使民必死必信。若何。管子對曰。明三本。公曰。何謂

三本。管子對曰。三本者。一曰固。二曰尊。三曰質。公曰。

何謂也。管子對曰。故國父母墳墓之所在。固也。人既

而哀墳墓。田宅爵祿尊也。妻子質也。三者備。然後大

則其心固。田宅爵祿尊也。妻子質也。三者備。然後大

其威厲其意。則民必死。而不我欺也。不我欺。則信也。桓公問

治民於管子。管子對曰。凡牧民者。必知其疾。疾。謂患

管子。管子對曰。凡牧民者。必知其疾。疾。謂患

而憂之。以德勿懼。以罪勿止。以力煩力役。則慎。此四

者。足以治民也。桓公曰。寡人睹其善也。何為其寡也。

謂四言雖善。然以管仲對曰。夫寡非有國者之患也。

之理。國恐其太少。管仲對曰。夫寡非有國者之患也。

患在不能行。昔者天子中立。地方千里。四言者。該焉。

何為其寡也。該。備也。謂四言足以夫牧民不知其疾。

則民疾。疾。謂憎不憂以德。則民多怨。懼之以罪。則民

多詐。設詐以止之以力。則往者不反。劍其力來者驚

也。桓公曰。善。勿已。如是。又何以行之。其事既善。雖然

曾彥評四者
真子民之道

姚樞評深鏡
民情

卷十六

十三

花齋藏板

程敏政評傳
露華百英粉

梅士亨評政
隨時易是謂
救時之相

黃震評轉移
變極良牧也

更有何事。以管仲對曰。質信極忠。質。土也。謂土能嚴得信。又極忠也。

以有禮。慎此四者。所以行之也。桓公曰。請問其說。管

仲對曰。信也者。民信之。忠也者。民懷之。嚴也者。民畏

之。禮也者。民美之。語曰。澤命不渝。信也。謂恩澤之命。不有渝變。如

此者非其所欲。勿施於人。仁也。仁者。忠於人也。堅中外正。嚴

也。質信以讓。禮也。主行於信。又能遜讓。如此有禮也。桓公曰。善哉。牧

民何先。管子對曰。有時先事。有時先政。有時先德。有

時先恕。飄風暴雨。不為人害。涸旱不為民患。百川道

百川之流。皆從故道。年穀熟。糴貸賤。禽獸與人聚。食民食。年穀熟。則

管子 卷十六 花齋藏板 十四

禽獸食人之食。民不疾疫。當此時也。民富且驕。牧民者。厚收

善歲。以充倉廩。善歲。謂有年。禁藪澤。此謂先之以事。隨之

以刑。敬之以禮。樂以振其淫。振。正也。禮樂者。此謂先所以止人淫放。

之以政。飄風暴雨。為民患。涸旱為民患。年穀不熟。歲

饑。糴貸貴。民疾疫。當此時也。民貧且罷。牧民者。發倉

廩。山林藪澤。以共其財。後之以事。先之以恕。以振其

罷。此謂先之以德。其收之也。不奪民財。謂善歲也。其施之

也。不失有德。謂凶年也。富上而足。下此聖王之至事也。桓

公曰善

梅士亭評桓公不能王管

子豈不知而待鮑叔牙鮑

叔牙又豈不

知而待賓胥

無特以桓公

九合諸侯之

後念頗自矜

而羣下進諫

猶恐意滿故

管子不自言

而啓召鮑叔

牙鮑叔牙又

不自言而破

召賓胥無待

羣賢至而援

古証今公始

不能不羣干

世澤之薄而

王之難也此

善引君子道



桓公問管仲曰寡人欲霸以二三子之功既得霸矣

今吾有欲王其可乎管仲對曰公當召叔牙而問焉

管仲知桓公不可王難鮑叔至公又問焉鮑叔對曰

以實對故推令問叔牙公當召賓胥無而問焉賓胥無趨而進公又問焉賓

胥無對曰古之王者其君豐其臣教君豐臣教則君能制臣故可以

王今君之臣豐言德豐於君也公遵道繆然遠二三子遂徐

行而進言公之所遵行者皆流道繆矣之事無所比可謂遠於二三子但當塗而漸以取進耳欲

王天下公曰昔者大王賢王季賢文王賢武王賢武

恐未可王伐殷克之七年而崩周公旦輔成王而治天下僅

管子 卷十六 十五 花齋藏板

能制於四海之內矣今寡人之子不若寡人寡人不

若二三子以此觀之則吾不王必矣

桓公曰吾欲勝民言欲勝服於民為之奈何管仲對曰此非

人君之言也人君之言當仁以化之不可直用刑勝也勝民為易夫勝民

之為道非天下之大道也君欲勝民則使有司疏獄

而調有罪者償謂疏錄獄囚謂告有罪者則償之也數省而嚴誅數省有過

嚴其誅罪若此則民勝矣雖然勝民之為道非天下之大

道也使民畏公而不見親嚴刑禍亟及於身二世嚴

雖能不久雖能勝人不可久安則人持莫之弑也危哉持謂見劫

望 雖能不久 則人持莫之弑也危哉 見劫

沈禹新評孰知親中自有畏

報也。獄謂君之國吸乎。

桓公觀於廐，問廐吏曰：「廐何事最難？」廐吏未對，管仲

對曰：「夷吾嘗為圉人矣。」圍養馬者。傅馬棧最難。謂編次之棧馬所立

也。先傅曲木，曲木又求曲木。編棧者先附曲木，其次還須曲木求其類。曲

木已傅，直木無所施矣。既用曲木又施直木，則失其類而棧敗矣。喻小用人

則君子退也。先傅直木，直木又求直木，直木已傅，曲木亦

無所施矣。喻君子用則小人退。

桓公謂管仲曰：「吾欲伐大國，不服者，奈何？」管仲對

曰：「先愛四封之內，然後可以惡竟外之不善者。」四封之內

管子 卷十六 十六 花齋藏板

見愛則人致死，可以惡竟外之不善者。先定卿大夫之家，然後可以危

鄰之敵國。卿大夫之家既定，則國強，故可以危鄰國。是故先王必有置也。

然後有廢也。已國有置，然後廢他國也。必有利也，然後有害也。能

已國，然後可以害他國也。

桓公踐位，令羣社塞禱。殺生以血澆落於社曰羣社。祝鳧已疵，獻

昨。祝，祝史鳧，疵，其名也。昨，祭肉也。祝曰：「除君苛疾，煩苛之疾，與若之

多虛而少實。」若，似也。謂君之材能多似有而非實。如此者，亦祝去之也。桓公不說。

瞋目而視，祝鳧已疵。祝鳧已疵，授酒而祭之，曰：「又與

君之若賢。」謂君似賢亦當去之。桓公怒，將誅之，而未也。以復管

仲。

朱長春詩傳

馬棧工丁織

粟禾工干順

美沿浩平工

于下上此小

問之傷言與

澹澹古音語

口謂芳芳不

古

劉勰評先愛

先定語窮源

沈鼎新評君

好善名方能

除苛疾去虛

讀祝疾可謂

善海

仲復猶告也。管仲以是知桓公之可以霸也。視史誣君之惡君怒而將

誅之。是心務善也。故知可與霸也。

桓公乘馬。虎望見之而伏。桓公問管仲曰。今者寡人

乘馬。虎望見寡人而不敢行。其故何也。管仲對曰。意

者君乘駁馬而泝桓。迎日而馳乎。泝古盤完公曰。然。管仲

對曰。此駁象也。駁食虎豹。故虎疑焉。

楚伐莒。莒君使人求救於齊。桓公將救之。管仲曰。君

勿救也。公曰。其故何也。管仲對曰。臣與其使者言。三

辱其君。顏色不變。辱其君而色不變。則無羞耻也。臣使官無滿其禮

管子 三加其禮。三皆不滿足。強其使者爭之以疾。不識不滿之意。纔激強之。則爭之以桓公果不

救而莒亡。

桓公放春三月。觀於野。春物放發。故曰放春。桓公曰。何物可比

於君子之德乎。隰朋對曰。夫粟內甲以處。中有卷城。

外有兵刃。種粟者。甲在內。而處葉居外。而卷若城。苗之纖芒在外。有兵刃。未敢自恃。

自命曰粟。粟之物用。雖如此。然不敢自恃。故曰名曰粟。粟則謹促之名也。此其可比

於君子之德乎。管仲曰。首始其少也。眴眴。胡緇切。目搖也。乎

何其孺子也。眴眴。柔順貌。殺苗始。則柔順。故似孺子也。至其壯也。莊莊乎。

朱長春評粟。禾兩踰節。粟管之品也。粟之粟利用守禾之和利用。合故九合一。匡仲能之。仲死而齊武車不駕。曾檀不衆。則隱之林。

梅士亨評昔

衛懿公為狄

人所殺。食其

肉而啗其肝

其臣弘。滴出

使還報命于

肝自剝。腹實

而納懿公之

肝於是。桓公

聞而存衛。使

莒有若臣。管

仲得不救乎

卷十六

冠耳濕死而
三豎進五公
子爭國而窮
遂衰然則守
亦何容易乎

周元會評事
亦奇說

沈維垣評仲
知果神

何其士也。莊謂苗轉長大。莊莊矜直貌也。至其成也。由由乎。茲免何

其君子也。由由悅也。實貌。茲勉。謂益。有謹厲。茲免。與滋勉同。天下得之則安

人以穀。不得則危。故命之曰禾。以其和調。人之性命。此其可比

於君子之德矣。桓公曰善。

桓公其伐孤竹。未至卑耳之谿十里。闕然止。睽然視

闕。住立貌。睽。驚視貌。援弓將射。引而未敢發也。謂左右曰。見是

前人乎。左右對曰。不見也。公曰。事其不濟乎。寡人大

惑。今者寡人見人長尺。而人物具焉。冠右祛衣。走馬

前疾。事其不濟乎。寡人大惑。豈有人若此者乎。管仲

管子 卷十六 十八 花齋藏板

對曰。臣聞登山之神。有兪見者。長尺而人物具焉。霸

王之君與。而登山神見。且走馬前疾。道也。祛衣。示前

有水也。右祛衣。示從右方涉也。至卑耳之谿。有贊水

者。謂贊引。渡水者。曰。從左方涉。其深及冠。從右方涉。其深至

膝。若右涉。其大濟。桓公立拜。管仲於馬前曰。仲父之

聖至若此。寡人之抵罪也久矣。抵當也。不知仲父之聖。是寡人當有罪久

矣。管仲對曰。夷吾聞之。聖人先知無形。今已有形。而

後知之。臣非聖也。善承教也。善承古人之心。

桓公使管仲求寤戚。寤戚應之曰。浩浩乎。管仲不知

張榜評後在仲後何以云

梅士亨評以管子之才而不難師智干妣詩曰采薪采菲無以下體仲之謂乎

李泌評善于料事

楊慎評言脫干口不郵而傳繩為兒竹為肅可畏哉

至中食而慮之。婢子曰：公何慮？管仲曰：非婢子之所知也。婢子曰：公其毋少。毋賤賤昔者吳于戰。于汪邊地未亂不得入軍門。齒毀國子撻其齒，遂入為于國也。

多戰功日多言於于百里後秦國之飯牛者也。穆公舉而相之，遂霸諸侯。由是觀之，賤豈可賤，少豈可少哉。

管子曰：然公使我求甯戚，甯戚應我曰：浩浩乎，吾不識。婢子曰：詩有之，浩浩者水，育育者魚。水浩浩然盛大魚育

育然相與而遊其中，喻時人皆得配偶以居。其室家甯戚有仇儷之思，故陳此詩以見意。未有室家而安召我居。言誰當召我授之配匹與之為居乎也甯子其欲室乎？

管子 卷十六 十九 花齋藏板

桓公與管仲闔門而謀伐莒，未發也。而已聞於國矣。

桓公怒謂管仲曰：寡人與仲父闔門而謀伐莒，未發也。而已聞於國，其故何也？管仲曰：國必有聖人，桓公也。

曰：然夫日之役者，有執席食以視上者，必彼是邪？公桓

與管仲謀時，役人於前，乃有執席而食，私目視上，所以察君也。必是人者，知吾謀也。於是乃令之復役，毋復相代。時執席而食者，代人入役，因得察君。今不令相代，彼亦知君覺已，必當來

與之分級而上。公以容禮待之，故與之分級而上，謂使之就賓階也。問焉，曰：子言伐莒者乎？東郭郵曰：然，臣也。桓公曰：寡人不言伐

莒而子言伐莒其故何也東郭郵對曰臣聞之君子善謀而小人善意善以意度之也臣意之也桓公曰子奚以

意之東郭郵曰夫欣然喜樂者鐘鼓之色也夫淵然

清靜者縗絰之色也漻然豐滿心在兵武形氣盛故其貌豐滿而手

足拇動者中勇外形必應故手足拇動也兵甲之色也日者臣視二

君之在臺上也口開而不闔是言莒也莒字兩口故二君開口相

對即知其言莒舉手而指勢當莒也且臣觀小國諸侯之不

服者唯莒於是唯莒不服於是知之臣故曰伐莒桓公曰善哉

以微射明此之謂乎言以形色之微知伐國之明也子其坐寡人與

管子 卷十六 二千 花齋藏板

子同之同伐莒之謀也

客或欲見於齊桓公請仕上官授祿千鍾公以告管

仲曰君予之客聞之曰臣不仕矣公曰何故對曰臣

聞取人與人者以人之言然後取人其去人也亦用人吾不仕

矣

管子卷第十六終

管子卷第十七

唐 臨菑房玄齡

註釋

沈鼎新白玉

蘆泉劉 績

增註

朱養純元一

叅評

明西吳朱長春

通演

朱養和元冲輯訂

七臣七主第五十二

雜篇三

張榜評突然而起奇甚

朱養純評全在自得以繩

七臣方成一

或以平虛請論七主之過。謂平易虚心也。七主據下。唯有六者皆過。主能無此。

六者過。則為一是主也。過主六。是主一。故曰七主也。得六過。一是以還。自鏡以

知得失。得六過則為一是。以自鑒得失可知也。以繩七臣。得六過。一是

呼鳴美哉。成事疾。疾。美也。繩。謂彈正也。言以六過繩七臣。令臣無六過。是故為一。君臣

管子 卷十七 花齋藏板

威有一德。故申主任勢。守數以為常。申。謂陳。用法令。周聽近

遠以續明。遠近之事。周而聽之。則其明不絕。皆要審。則法令固。賞罰

必則下服度。事皆得要而詳審。則法令固。不備待而

得和。春通。不備待而得和。德化而政簡。民自和也。則民反素也。謂以道德

至仁感物。德和自此。而至於人。皆反。以理下。六過。過惠主豐賞厚賜

於樸素。令中主不能然。故以為過也。竭藏赦姦。縱過以傷法。藏竭則主權衰。法傷則姦

門闔故曰。泰則反敗矣。謂為惠太過。故反成敗也。侵主好惡。反法

以自傷。越法行事。謂之侵。所好所惡。皆反於法。故自傷。喜決難知。以寒明。決

知。則理不當。從狙而好小察。狙。伺也。謂既任臣。有事

故明寒也。從狙而好小察。所為必從而伺之。

楊慎評許逢也屈原懷沙賦作梧然作逢合義解於此主語不合或當與梧同耳

鄭正誠評振與世同病

楊慎評又出此主甚言其過所謂以其昏昏使人昏昏也

曾彥評吐金景芳敲浮雲

無常而法令申不辭春通許與寤同過主行一意而莫知其失是不辭而敗許則改

矣則國失勢許古伍字謂偶合也言雖申布法令於事不合法既不行所以失勢也

主目伸五色耳常五聲之貌伸謂放恣也四鄰不計

四鄰與已為讎不司聲不聽司聲之官隨君所好不計度而知之也

通司聲不聽耳日之官失則臣下恣行而國權大傾

守也此防口杜言之朝則臣下恣行而國權大傾

不辭則所惡及身所為既不合理勞主不明分職上

下相干言失任臣之理勞臣主同則臣主同則為句刑振以

豐豐振以刺且豐多刑豐而又妄振非刺而何也

去之而亂臨之而殆則後世何得權臣振主君欲去之必為亂任而臨

管子卷十七花齋藏板

之必危殆既亂且危敗必及故後代無得也振主喜怒無度嚴誅無救威嚴謂

之振也臣下振怒不知所錯則人反其故故為先君之理不

哥則法數日衰而國失固舉錯既不合理故此主春

兩此主一從亂一從治治而為治非也微猜自聖上通

攬權而下壅蔽此謂形疆精密中乾外植故曰緩急俱植木為而不為用也稿之弊昏通人情以質疑故

與淫等故兩曰此茫然無知也通人下無信盡自治其事則事多情以問所疑則臣下

無所取信皆自任曾臆以理其事人多則昏昏則緩既不自曉故下通人

人生事故事多也春通自治以主言多則昏昏則緩急俱植植立也既昏而不明不辭則見所不善所為合理故其所見餘力自失而罰尚有執權餘力已不之事皆不善自責乃遷怒而罰之

劉勰評主必
求其是

宋長春評吳
王好劍去種
公遠故管子
重言十七非
其真也

趙用賢評是
戰國後文字

春通以已桎梏。故主虞而安。虞度也。主能度宜而行
之類。自罰為戮。故主虞而安。故安但主能度而安則
致下。吏肅而嚴。民樸而親。官無邪。吏朝無姦。臣下無
數事。侵爭世無刑民。凡此皆主虞而安故也。故一人之治亂在其心

在其心。一國之存亾在其主。在其主之智愚。天下得失道一
之邪正。一國之存亾在其主。在其主之智愚。天下得失道一
人出。道從也。一人為主。主好本則民好墾。草萊本謂
也。明主得閭主失。主好本則民好墾。草萊本謂
也。主好貨則人賈市。主好宮室則工匠巧。主好文采

則女工靡。夫楚王好小腰而美人省食。吳王好劍而
國士輕死。成與不食者。天下之所共惡也。然而為之

者何也。從主之所欲也。而况愉樂音聲之化乎。夫男
管子

不田。女不緇。緇謂黑。緇謂黑。緇謂黑。工技力於無用。謂勤力於無用之器物也。而欲
土地之毛。毛謂嘉苗。倉庫滿實。不可得也。土地不毛。則人
不足。人不足。則逆氣生。不足則怨怒故。逆上之氣生。逆氣生。則令
不行。然疆敵發而起。雖善者不能存。謂善為計謀。何以効

其然也。曰昔者桀紂是也。誅賢忠。近讒賊之士。而貴
婦人。好殺而不勇。好富而忘貧。馳獵無窮。鼓樂無厭。

瑤臺玉舖不足處。玉舖猶玉食。馳車千駟不足乘。材女樂
三千人。謂有材能之女樂也。鍾石絲竹之音不絕。百姓罷乏。君

子無成。言不為君致成。卒莫有人。人有二反心。遇周武王。遂為

子無成。言不為君致成。卒莫有人。人有二反心。遇周武王。遂為

子無成。言不為君致成。卒莫有人。人有二反心。遇周武王。遂為

卷十七

三 花齋藏板

周氏之禽為周所禽獲也此營於物而失其情者也物謂臺樹車音

所為侈靡者偷於淫樂而忘後患者也故設用無度國家

踣散於舉事不時必受其蓄夫倉庫非虛空也必侈費無

度故必弃木逐未故壞法令非虛亂也必上替下

空必倒道背國家非虛亾也必倒道背彼時有春秋歲有敗

凶政有急緩政有急緩故物有輕重政急物輕政緩物重歲有

敗凶故民有義不足歲既敗凶雖有義事不足以行其禮春通富歲民義凶年民急

時有春秋故穀有貴賤春穀貴秋穀賤而上不調淫故游商

得以什伯其本也淫過也謂穀物過於貴賤則土當收散以調之此之不為故游商得

管子卷十七花齋藏板

什伯之贏以弃其本也春通微百姓之不田貧

賤廢著以要重利故云什伯其本富之不訾訾眼也皆從不城郭不守兵士

不用皆道此始夫亾國陪家者非無壤土也其所

事者非其功也夫凶歲雷旱非無雨露也其燥濕非

其時也亂世煩政非無法令也其所誅賞者非其人

也暴主迷君非無心腹也其所取舍非其術也故明

主有六務四禁六務者何也一日節用二日賢佐三

日法度四日必誅五日天時六日地宜四禁者何也

春無殺伐無割大陵割謂掘保大衍保謂焚燒伐

沈鼎新評令人思空壞亂亡之故似雲附地變為翔鳥

蕪賦評風雨在手

何俊良評六務四禁意宏

岳正評失政
則庶物不和

大木斬大山行大火誅大臣收穀賦凡此春之禁也夏無過

水達名川謂偃塞小水合大水塞大谷動土功射鳥獸凡此夏之禁

秋無赦過釋罪緩刑冬無賦爵賞祿傷伐五穀五穀之藏

故春政不禁則百長不生夏政不禁則五穀不成秋

政不禁則姦邪不勝冬政不禁則地氣不藏四者俱

犯則陰陽不和風雨不時大水漂州流邑漂流謂滿溢於隈防

故漂流大風漂屋折樹火暴焚地焦草旱甚則草焦天冬

雷地冬霆霆震草木夏落而秋榮螽蟴不藏宜成者生

宜螽蟴者鳴苴多騰墓苴謂草之翳蒼山多蟲螟螟即蝻六畜不

管子 卷十七 五 花齋藏板

蕃民多天成國貧法亂逆氣下生故曰臺榭相望者

亡國之無也馳車克國者追寇之馬也追猶召也言馳車所以召

寇羽劔珠飾者斬生之斧也文采纂組者燔功之窰

也明王知其然故遠而不近也能去此取彼則人主

道備矣此謂珠飾等物彼謂節用愛民夫法者所以興功懼暴也律

者所以定分止爭也令者所以令人知事也法律政

令者吏民規矩繩墨也夫矩不正不可以求方繩不

信音申不可以求直法令者君臣之所共立也權勢者

人主之所獨守也故人主失守則危臣吏失守則亂

楊慎評此語
即出自管子
亦成螽蟴委
者所謂須知
他數者不好
處政此類也

沈維垣評權
勢所以運法
律

黃震詳下隨
上好

罪決於吏則治。有罪者必能權斷於主則威。民信

其法則親。是故明王審法慎權。下上有分。下慎罰。上

也。夫凡私之所起必生於主。主不好本則私生夫上好本

則端正之士在前。本謂道德之政上好利則毀譽之士在側。

好利則傾巧。故毀譽之士在側上多喜善賞不隨其功。則士不為用。

雖曰好善。及其有功。則不能賞。故曰士不為用。數出重法而不克其罪。則姦

不為止。說謂勝伏明王知其然。故見必然之政。立必勝之

罰。故民知所必就而知所必去。推則往。召則來。如墜

重於高。如瀆水於地。以譬招來之易也故法不煩而吏不勞。

管子 卷十七 六 花齋藏板

民無犯禁。故有百姓無怨於上。上亦法臣法。言亦為臣立法

斷名。決無誹譽。依名而斷決。則理當故君法則主位

安。臣法則貨賂止。而民無姦嗚呼美哉。名斷言澤。依名

而斷。則其下。列。六。通。飾臣克親貴以為名。虛名求實之飾。克勝

言順而澤。恬爵祿以為高。伴弃爵祿。以自安。情以此為高。好名則無實

此為名。恬爵祿以為高。伴弃爵祿。以自安。情以此為高。好名則無實

美名外揚。為高則不御。恬爵祿者。不能御也。故記曰無實則

無勢。勢必以實生。失轡則馬馬制。制馬必以轡。制臣必以法。侵臣事小

察以折法令。枉法行事謂之侵。好倭反而行私請。倭謂佞許也。背理為

反。故私道行則法度侵。不侵法度。則無以成其私。刑法繁則姦不

朱養和評臣
有餘優亂謂
思姦在善
御

柯潛評君至
于微孤則謂
荷足貴

宋長春評兩
亂臣政與兩
王主配一明
詔以固寵一
偽忠以賈權

張榜評上列
六遇之臣而
一是自是

禁主嚴誅則失民心亂臣多造鍾鼓衆飾婦女以昏

上故上昏則曠不計而司聲直祿上既昏暗雖有危

而知之其司聲之官直得祿而已不憂其職務是以諂臣貴而法臣賤此之

謂微孤諂貴法賤則危公日至愚臣深罪厚罰以為

行深文入罪厚致其重賦歛多兌道以為上兌悅也

歛以悅謂此愚臣之行道於君使身見憎而主受其謗厚罰多歛人必憎之故記稱之

曰愚忠讒賊此之謂也愚臣雖有忠於姦臣痛言人

情以驚主痛甚極開罪黨以為讎開引罪黨上聞除

讎則罪不辜彼但讎耳未必皆有罪今罪不辜則與

管子卷十七花齋藏板

讎居既殺不辜則人皆讎已故善言可惡春通讎與

屏面諛口至而逆耳無聞姦臣欲居則善士

奸君權先以讒附耳奸君之意以自信而主失親

好言可惡之事以告於君此求君之亂臣自為辭功

信已也君果信之則失其所親也祿明為下請厚賞

求衆居為非母動為善棟其下未必當賞則明然為之請以

心也居為非母動為善棟其居也與衆非者為棟梁

以非買名以是傷上其所以買名者用非道雖曰

名訶主以沽直也以是而衆人不知之謂微攻言為

傷上居善而歸過也為之必傷於上春通以非買

於君朱長春評命曰七臣七主而文以七主引七臣中

反復遠近皆陳治亂由主得可以繩七臣失則為

六臣所惑明失馭馬者人馭臣者君也首舉七主
列一是六過而未七臣止列其六一是為忠無可
列也又臣是由于君是故佞可化忠過則忠緣
為佞故哲主懲六而守一臣之是過無遁而隣哉
矣化

禁藏第五十三

雜篇四

朱長春評臣
實多此發端
後世論昌助
于此

禁藏於胷脅之內而禍避於萬里之外能以此制彼
者唯能以已知人者也言度已以察彼則無隱情故
姦謀藏於胷脅姦藏禍息故
遠避於萬里之外彼不能與姦生禍
則我能制之凡此皆以已知人故也夫冬日之不濫
非愛冰也濫謂泛冰於水以
求寒所謂濫漿夏日之不煬非愛火也
為不適用於身便於體也冬之水夏之火皆
於身體不適便夫明王不

管子

卷十七

八

花齋藏板

季必評仲文
每用此法

美宮室非喜小也不聽鐘鼓非惡樂也為其傷於本
事而妨於教也美宮室聽鐘鼓
則傷事而妨教故先慎於已而後彼
官亦慎內而後外內則本務外則末
業君慎之則臣效民亦務本而去
木官慎之則
民效也居民於其所樂居其所樂則
敦土而不遷事之於其
所利事其所利則
不勸而自厲賞之於其所善賞其所善則
皆悅而立功罰之
於其所惡罰其所惡則
忌慎而無犯信之於其所餘財君人者莫
不有餘財
期賞而必功之於其所無誅
後可以為成功於下無
故曰信

楊慎評功之
于其所無誅
以無誅為功
也此倒句法
此句下解二
句文情斷若

誅者必誅者也有罪必誅
以刑止刑以殺止殺也有誅者不必
誅者也有罪必不誅
故誅不息也以有刑至無刑者其法易而民

誅得其當故至於無誅雖有誅亦如無也不必誅而誅誅愈有矣下文又以有刑無刑申二句更妙

楊慎誣乾賊而推物勞乃止天心乃見以殺為活其

猶天之道與

楊慎誣法之嚴如此

周元會評即借慧翻入

孔穎達評公私所分不能

全刑茲無赦人不敢犯故曰以有刑至以無刑至有無刑若此者其法簡易而民完全以無刑至有刑者其刑煩而姦多緩誅宥宥人則輕而犯之故曰無刑至有刑若此者其刑繁漫而姦夫先易者後難無刑至有刑故曰先易而後難先難而後易皆同之於用法明王知其然故必誅而不赦必賞而不遷者非喜予而樂其殺也所以為人致利除害也賞不遷非喜與誅不赦非樂殺然必其誅賞則為人致利除害故也春通管子不聞嚴誅必殺審於法耳此中韓之家託也於用法者與倚法者異管假于用商韓則倚而徇於以養老長弱完活萬民莫明焉言養老活人無明於必誅賞夫不法法則治言不法者必以法正之故治法者天下之儀也儀謂表也所

管子

卷十七

九

花齋藏板

以決疑而明是非也百姓所縣命也刑罰一差人無所措手足故曰

縣命故明王慎之不為親戚故貴易其法故謂恩舊吏不敢

以長官威嚴危其命危謂毀敗民不以珠玉重寶犯其禁

所謂君無欲焉故主上視法嚴於親戚不為親戚易雖賞之不竊故法嚴

吏之舉令敬於師長不為師長危令故令敬也民之承教重於神

寶不為重寶犯禁故教重故法立而不用刑設而不

行也無犯之人則無所用其刑法夫施功而不鈞位雖高為用者

少施功謂施恩於有功者施恩不均則有有功者怨故雖有高位人不為用赦罪而不

德雖厚不譽者多赦罪不一則毒流不辜雖有厚德人誰譽之舉事而不

時力雖盡其功不成。方冬植禾雖勤似后稷不能成其嘉苗。刑賞不當

斷斬雖多其暴不禁。夫公之所加罪雖重下無怨氣。

私之所加賞雖多士不為歡。行法不道。眾民不能順。

有道之人。舉錯不當。眾民不能成。眾尚不成况無眾乎。不攻不

備。夫設備者必防攻也。當今為愚人。故聖人之制事也。能節宮

室。適車輿以實藏。不費於宮室車輿則庫藏自實也。則國必富。位必

尊。能適衣服去玩好以奉本。本謂農桑。而用必贍。身必安。

矣。能移無益之事。無補之費。通幣行禮而黨必多。交

必親矣。移無益無補之費而行禮故黨多交親也。夫眾人者多營於物。而

管子 卷十七 十 花齋藏板

苦其力。勞其心。故困而不贍。營物過分故勞而不贍。大者以失

其國。小者以危其身。凡人之情。得所欲則樂。逢所惡

則憂。此貴賤之所同有也。近之不能勿欲。謂所好之物。遠

之不能勿忘。人情皆然。而好惡不同。各行所欲。各以所欲

行而安危異焉。適理而欲則安。背理而欲則危。然後賢不肖之形見

也。夫物有多寡。而情不能等。賢者欲寡不肖者欲多也。事有成敗

而意不能同。賢者意多成不肖者意多敗也。行有進退。而力不能兩

也。賢者能進不肖者唯退也。故立身於中。謂多寡成敗進退之中也。養有節。宮

室足以避燥濕。飲食足以和血氣。衣服足以適寒溫。

沈博新評情
意惟人善
謂其所欲便
安而不危

程敏政評全
人寧寡黨矣
親誰肯虛費

姚樞評語
婆心度人

禮儀足以別貴賤。游虞足以發歡欣。棺槨足以朽骨。

衣衾足以朽肉。墳墓足以道記。道識其處。各有記也。不作無補

之功。雖曰有功。於身無補。不為無益之事故。意定而不營氣情。

氣情不營。則耳目口穀。穀善也。謂聰明不虧。衣食足。耳目口穀。衣食

足。則侵爭不生。怨怒無有。上下相親。兵刃不用矣。故

適身行義。儉約恭敬。其唯無福。禍亦不來矣。禍福兩無。乃善。

之。驕傲侈泰。離度絕理。其唯無禍。福亦不至矣。禍福兩有。

乃禍。是故君子上觀絕理者。以自恐也。觀絕理者。下致禍。故恐。

觀不及者。以自隱也。隱度也。度已有不。及之事。當效之也。故曰譽不虛

管子

卷十七

花齋藏板

出。必出於。而患不獨生。必生於。為惡。福不擇家。雖賤家行善。福亦來。

矣。禍不索人。雖貴人行惡。禍亦至矣。此之謂也。凡此欲令修己。以致福。無恃貴。

以招。能以所聞。瞻察則事必明矣。謂耳所聞。目所瞻。皆能審察。其是非。

如此。則無。故凡治亂之情。皆道上始。道從也。事明則理。反是則亂也。

故善者。圍之以害。牽之以利。有害則圍。有利則牽。能以利害者

財多而過寡矣。利害由已。則避害而取利。取。此段。夫凡人

之情。見利莫能勿就。見害莫能勿避。其商人通賈。倍

道兼行。夜以續日。千里而不遠者。利在前也。疾至則得利。故。

速行而。漁人之入海。海深萬仞。就彼逆流。謂海潮起。則水逆流。

朱長春評
行而太史公

朱養純評能
瞻察則始處
不昏

發之遂成質
種傳一段長
議

朱長春評此

段言時政日

星為紀故事

可列四時為

柄故事可勸

其說本小正

葉水心是常
意而語解警

梅士享評以
耕器當戰器

以農事為武
功於王道大

有理會

乘危百里。宿夜不出者。利在水也。故利之所在。雖千
仞之山。無所不上。涿源之下。無所不入。馬故善者。勢

利之在而民自美安。勢利在身則人美而安之。不推而往。不引而

來。不煩不擾。而民自富。凡此皆勢利之所致。如鳥之覆卵。無形

無聲。而唯見其成。夫勢利致人若鳥之覆卵。雖無形聲。俄見其成也。夫為國

之本。得天之時。而為經。經所以本之也。得人之心。而為紀。紀

以總。法令為維綱。維綱所以張也。吏為綱罟。綱罟所以苞之。什伍以

為行列。行列所以開具之也。賞誅為文武。賞則文。誅則武。繕農具。當器

械。農具既繕。則器械可修也。耕農當攻戰。耕農之不怠。若攻戰之不退也。推引鈹

管子 卷十七 花齋藏板

耨以當劔戟。用鈹耨者。必推引之。若劔戟擊刺。被蓑以當鎰鑄。蓑。雨衣。被

著之。所以禦雨露。若武備之有鎰鑄。著甲周身。若禍灸。故曰鑄。菹笠以當盾櫓。取菹

以為笠。若武備之有盾櫓也。故耕器具則戰器備。具耕器。則備軍用也。農事

習則功戰巧矣。習農。則當功戰。當春三月。荻室煖造。煖。謂以大乾也。

三月之時。陽氣盛發。易生溫疫。楸木鬱臭。鑽燧易火。以辟毒氣。故燒之於新造之室。以禳被也。鑽燧易火

杆井易水。所以去茲毒也。四時易火。至春則取榆柳之氣。而出去陰主滋潤。侵人生毒。故菽之。燻之。易之以

去茲。舉春祭塞久禱。以魚為牲。以麋為酒。相召。久禱。謂因此時召親賓。

所以屬親戚也。毋殺畜生。毋拊

報者。當享塞之相召。

謂因此時召親賓。

朱長春評曰
時煩約參差
其文法立春
為歲首乃其
事詳

張粵評順約
天地自然忠
人和

何俊良評胆
日電張

李泌評私之
一字釀害殊
臣

卯樹謂數母伐木母天英英謂草木之初生也母拊等等字之初生也

所以息百長也所以生息百物之長賜鰥寡振孤獨貸無種與

無賦所以勸弱民謂勸勉貧弱之人也發五正正謂五官正也赦薄罪

出拘民解仇讎仇讎者和讎令反去所以建時功施生穀也謂

時立農功施力為夏賞五德謂五常之德滿爵祿遷官位

禮孝弟復賢力所以勸功也賢而有功賞復除之此皆夏令秋行五

刑誅大罪所以禁淫邪止盜賊凡此皆秋令冬收五藏五穀

之最最萬物聚所以內作民也凡此皆冬作四時事備而民

功百倍矣於四時事皆備故人有百倍之功故春仁夏忠秋急冬閉

管子 卷十七 三 花齋藏板

生者仁也長者忠也順天之時約地之宜忠人之和

收當急也藏當閑也忠猶稱也事稱人理則和故風雨時五穀實草木美多六畜蕃息

國富兵彊民材而令行人多材藝而順上命故令行也內無煩憂之

政外無疆敵之患也夫動靜順然後和也不失其時

然後富不失其法然後治故國不虛富必不失財然後富也民

不虛治必不失法然後治不治而昌不亂而亾者自古至今

未嘗有也昌必國理亾必國亂此段承上言料民故國多私勇者其兵

弱私勇則怯於公戰故弱吏多私智者其法亂私智則營已而背公故多亂

民多私利者其國貧私利則積於家故國貧故德莫若博厚使

沈門新評民
死民信方能
可往奇擊

朱長春評此
段又承言計
田此內政之
餘術主于務

農足食占田
視後世橫征
漁利猶為不
法去三代不
遠
楊士享評如
此漆器入無
遺利如何不
富
朱長春評亦
是貨殖資本
租而實文樣
而實富

民。成。之。傅原則感人賞。罰。莫。若。必。成。使。民。信。之。夫。善。
牧。民。者。非。以。城。郭。也。輔。之。以。什。司。之。以。伍。謂什長伍。

無。非。其。人。雖伍長亦選人。無。非。其。里。謂無里。無。非。其。
家。言不離居故。奔。亾。者。無。所。匿。遷。徙。者。無。所。容。有什

之。不。容。他人家不。求。而。約。不。召。而。來。不從無所容匿故故。民。
無。流。亾。之。意。吏。無。備。追。之。憂。人說不亾何故。主。政。可。

往。於。民。民。心。可。繫。於。主。謂繫屬夫。法。之。制。民。也。猶。陶。
之。於。埴。冶。之。於。金。也。人之從法若埴故。審。利。害。之。所。

在。民。之。去。就。如。火。之。於。燥。濕。水。之。於。高。下。火水之就
管子 卷十七 十 花齋藏板

之。就。夫。民。之。所。生。衣。與。食。也。食。之。所。生。水。與。土。也。所。
以。富。民。有。要。食。民。有。率。率。三。十。畝。而。足。於。卒。歲。歲。兼。

美。惡。畝。取。一。石。則。人。有。三。十。石。果。蔬。素。食。當。十。石。果
不。以。火。化。而。糠。粃。六。畜。當。十。石。則。人。有。五。十。石。布。帛。

食。故。曰。素。食。糠。粃。六。畜。當。十。石。則。人。有。五。十。石。布。帛。
麻。絲。旁。入。奇。利。未。在。其。中。也。奇餘言不在五故。國。有。
餘。藏。民。有。餘。食。每年人有五十夫。敘。鈞。者。所。以。多。寡。

也。敘鈞謂敘權。衡。者。所。以。視。重。輕。也。戶。籍。田。結。者。所。
以。知。貧。富。之。不。訾。也。謂每戶置籍每田結其多少故。

善。者。必。先。知。其。田。乃。知。其。人。田多則人多田。備。然。後。

擄士享浮五
謀極好兼併
之術然非帝
王之師
楊慎評五功
政言伐情語
憐而中兵家
之極詭故恒
用之

岳正評細閱
五謀俱諷術
陰陽其間

民可足也凡有天下者以情伐者帝謂深知敵之內情而伐者帝也
以事伐者王見其於事有失而伐者王以政伐者霸見其政有失而伐者霸
而謀有功者五謂計謀可以成功一曰視其所愛以分其威

令敵國之所愛者一人兩心其內必衰也威分則每各權則其威分也一人兩心其內必衰也人各懷二
心二則力不齊故內衰也臣不用其國可危臣既不為君用力故其國可危二

曰視其陰所憎厚其貨賂得情可深視敵所憎者多與賂令以國情
告已故深得其情身內情外其國可知謂所憎者身在國內情乃告外其國可知

也三日聽其淫樂以廣其心使之聽淫樂心廣於嗜欲遺以竽瑟
美人以塞其內耽於竽瑟美女則心感亂故其內閉塞也遺以諂臣文馬
管子 卷十七 花齋藏板

以蔽其外耳惑於諸臣目惑於文馬則耳目喪矣故其外蔽也外內蔽塞可以
成敗內外蔽塞則理推而見惑故莫不敗四曰必深親之如典春通典旋與字

之同生典常也若常與之同生也陰內辯士使圖其計私使辯士令與
敵國內勇士使高其氣彼得勇士則恃而氣高也內人他國使倍

其約絕其使拂其意更納人於他國今皆絕使兩國之意相違也是必士
鬪兩國相敵必承其弊亦既相疑其士必鬪兩國敵則小傷大國以承其弊乃有

一舉兩獲之功也五曰深察其謀欲知其謀得失也謹其忠臣欲知其臣
之用也察其所使欲知其所使賢不肖令內不信使有離意內既不信
相疑則使其離氣不能令必內自賊君臣意離則不信

君臣之意絕離氣不能令必內自賊君臣意離則不信

則自相忠臣已死故政可奪人之云亡邦國殄此五
殘殺瘁故其政可奪

者謀功之道也。

朱長春評。法家墨家。陰陽家。地力家。權家。雜蒼為
議。逐事為段。逐段為議。亦多有精言。然駁而不雜。
惡而不調。其言法儉。居商申之間。時紀則幼官之
餘。本業則地買之略。似計然之策。猶近管之本術。
五謀功則蠡種伯越之成筭也。此意春秋未之文
耶。時文時古。時樸時衍。不似一人之筆。

卷之二
十六
花齋藏板

