

附圖表



# 函湖遊覽指南

武進謝利恒先

生之書其子璉

璉珊臨等保存

之民國十年記

上海商務印書館印行



## 序例

一、杭之西湖。爲吾國第一名勝。山明水秀。中外共稱。自杭滬通車。遊客驟衆。恆以指導無人。致感不便。因思東西各國。名都大邑。必有指導專書。遊歷者既免入境間俗之煩。復得瞭如指掌之樂。輒師其意。以編西湖遊覽指南。凡騷人墨客。之挾以遨遊湖山者。自必攸往咸宜矣。

一、關於西湖之著述。舊有西湖志、西湖志餘等書。然皆作自乾隆嘉以前。距今年遠。湖山勝蹟。興廢靡常。陳編所述。證之今茲。頗多抵觸。且其體例。亦未足爲遊客之指導也。

一、編者以一身所親歷。經多時之研究。並參考杭州府志、西湖志、西湖便覽、西湖紀述、湖山敘游、武林遊記、西泠遊記、西湖冶興、錢塘遺事、西湖夢尋、武林舊事、西湖雜記等書。約二十餘種。故凡關於西湖歷史之沿革。地勢之變遷。以及名人事蹟。亦皆泚筆及之。

一、西湖名勝甚多。山水繁複。無人指導。易入迷津。是書於各處名勝之距離之關係。及遊覽之途徑。悉詳載之。並附西湖全圖及各景插圖。凡三十九幅。（均係二年十月攝影）且即游玩之賞費時刻。亦皆一一說明。以免糜款耗時之累。今爲便利遊客計。故於旅中食宿遊覽及一切應知之事。攷查明確。言之綦詳。以免入境問俗之煩累。

一、杭城內外各種事業之地址。亦皆詳晰調查。紀載詳確。設有遊客於登山臨水之餘。欲一覘政學工商各界之內容者。亦可稍資指導。

一、書末附蘇浙路（杭滬往來）旅客章程。蘇浙路里程客票價目表。蘇杭舟車聯票章程。蘇杭小輪客票價目表。以便遊客舟車之自擇。

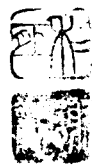
一、書中所宜注意各處。均用··或△△等符號。以表明之。

一、卷帙但求簡便。不敢過繁。庶便行篋攜帶。

一、是書初次編輯。或有疏漏舛誤之處。俟後補正。

# 西湖遊覽指南目錄

## 浙江杭縣西湖全圖



- 附插圖 一湧金門外 二孤山 三平湖秋月 四浙軍凱旋紀念碑 五文瀾閣 六公園外  
景 七公園內景 八從蘇堤望雷峯塔 九白堤 十斷橋殘雪 十一湖心亭 十二三潭印  
月 十三陶楊沈三烈士墓 十四小萬柳堂 十五水竹居 十六端友別墅 十七宋岳鄂王  
墓 十八大佛塔 十九鑑湖女俠秋瑾墓 二十由北裏湖望保俶塔側景 二十一葛嶺 二  
十二靈隱前山門 二十三飛來峯 二十四冷泉亭 二十五春淙亭 二十六韜光 二十七  
天竺 二十八淨慈寺 二十九南屏晚鐘 三十煙霞洞 三十一南高峯及北高峯 三十二  
虎跑泉 三十三蕉石鳴琴 三十四龍井 三十五雲棲 三十六六和塔 三十七吳山 三  
十八拱宸橋

## 杭城

## 西湖小史

## 西湖五路

西湖十景

西湖四時

湧金門外

孤山

蘇公堤 白沙堤

外湖

裏湖

後湖

錢塘門外

寶石山 保俶塔

葛嶺 棲霞嶺

清澗寺 玉泉

靈隱 飛來峯

北高峰 韜光

天竺

清波門外

南屏山 雷峯 雷峯塔

赤山 九曜山

石屋嶺 石屋洞 煙霞嶺 煙霞洞

南高峯

大慈山 虎跑泉

丁家山

風篁嶺 龍井

九溪 滿覺壠

理安山 理安寺

五雲山 雲棲寺

鳳凰山 萬松嶺

西溪 法華山

錢塘江觀潮

龍山 月輪山 六和塔 包家山

吳山

寶蓮山 寶月山 瑞石山 七寶山 伍公山

國民公所

旅館

酒館 茶樓 飲食店 照相館 盆湯 戲館 妓院

金融



交通

物產

湖山遊徑

附錄各種事業地址及章程各表

官廳局所

學校

報館

金融機關

實業

醫院 醫士附

逆旅

雜類

蘇浙路自杭至滬旅客章程

買票規章

行車規章

車內規章

患病規章

行李規章

蘇路公司上海至楓涇各站每擔行李收費價目表

浙路公司楓涇至閘口各站每擔行李收費價目表

補票罰票規章

往回票規章

包房票規章

包車規章

專車規章

專車機車費價格表

團體票規章

團體乘車賃金折扣表

定期票規章

定期乘車票折扣表

入場券

附則

蘇浙路里程及客票價目表

蘇杭舟車聯票章程

蘇杭小輪客票價目表

武進利恆先  
生之書真子健  
總辦謹存  
之民國十年記

# 西湖遊覽指南

## 杭城

杭縣古名臨安。又名武林。爲浙江省城。清時爲仁和錢塘二縣所治。及中華民國成立。合併爲一。曰杭縣。城長方形。周圍約三十六里有奇。東西相距十里。南北廣而東西狹。俗稱近南諸地爲上城。近北諸地爲下城。其間則爲中城。城門有十。東城五。曰候潮門。曰望江門。俗呼草橋門。曰清泰門。俗呼螺螄門。又呼薦橋門。曰慶春門。俗呼太平門。又呼菜市門。曰艮山門。俗呼壩子門。城根有明亡出奔日本之朱舜水先生祠。西城三。曰清波門。曰湧金門。曰錢塘門。南城一。曰鳳山門。俗呼正陽門。北城一。曰武林門。俗呼北關門。辛亥光復以後。清波錢塘二門間。城壁已拆。至城之西偏。則有前清旗兵所築之城。傍錢塘門而居。今已毀其大半。改築馬路五線。惟尙未告成耳。城中河流交錯。其直貫南北者。自鳳山水門至武林水門。爲橋二十有一。曰六部橋。曰安和橋。俗呼部院倉橋。曰州橋。俗呼稽接骨橋。曰黑橋。曰

通江橋。曰望仙橋。曰新宮橋。曰三聖橋。曰鐵佛寺橋。曰府橋。(俗訛撫橋)曰柴埠橋。曰薦橋。曰積善橋。(俗呼回回新橋)曰豐樂橋。曰油局橋。(俗呼油竹橋)曰聯橋。(俗呼鹽橋)曰仙林橋。曰登雲橋。曰西橋。曰平安橋。曰梅東高橋。運河自北來。進艮山水門。偏行於東城。爲橋十有二。曰壩子橋。曰寶善橋。曰新橋。曰太平橋。曰菜市橋。曰萬安橋。曰淳佑橋。曰章家橋。曰安樂橋。曰鬪富三橋。二橋。一橋。至斷河頭而止。舟楫如織。水利稱便。城中以鼓樓(卽鎮海樓)前至清河坊。太平坊。保佑坊。羊壩頭。三元坊。一帶最繁盛。其北自衆安橋直下至武林門。其南可直達鳳山門。由薦橋大街過章家橋。達清泰門。由聯橋大街過菜市橋。達慶春門。由國民公所(清時行宮)前出華光巷。或太平巷。至舊布政司署前。達清波門。此數地者。亦城中繁盛之街市也。

西湖小史

我國以西湖名者。都三十一。杭最有名。然杭之西湖。唐以前亦寂然無聞。自唐時李泌鑿通湖流。白居易及宋蘇軾出守是邦。築二長堤。傳爲韻事。復有騷人墨客高僧

名妓寄跡其間。而西湖之名乃大著。宋高宗南渡。建都臨安。冠蓋雲集。笙歌金粉。繁華甲於一時。洎前清時。聖祖（康熙）高宗（乾隆）屢次巡幸。西湖乃益有聲。湖近在郭門外。舊名錢塘湖。又曰明聖湖。金牛湖。石函湖。高士湖。西泠湖。西子湖。稱謂不一。然以其地在城西。故通稱西湖。湖四圍三十餘里。三面環山。谿谷縷注。下有淵泉百道。瀦而爲湖。蓄潔渟深。圓瑩若鏡。中有孤山。獨峙水心。山前爲外湖。山後爲後湖。西瓦蘇堤。堤以內爲裏湖。外湖面積一萬一千三百十五畝。有奇。湖水視之似淺。然遇旱不竭。杭縣及海寧縣（舊稱海寧州）之田畝。皆資以灌溉。其下流東入於海。宋時修治最勤。及元。不事濬理。沒爲菱田。荷蕩。屬於土豪。明初。湖仍不修。六橋之西。悉成池田桑埂。中僅一港。可通酒船。景泰七年。鎮守浙江孫原貞。始議開闢。歷弘治正德。拆毀田蕩。漸復舊規。清初。湖復失修。淤泥菰葑。充塞瀾漫。兩堤六橋及諸名勝。傾圮相望。康熙二十四年。巡撫趙士麟集工開浚。二十八年。聖祖巡浙。駐蹕西湖。製七言詩。有「長堤十里跨湖波。官柳青青覆軟莎」之句。歷己卯癸未乙酉丁亥。屢次臨

幸。守土者乃濬治西湖。闢孤山以建行宮。疏湧金門城河。使達御舟。至城內之行宮。  
(今改國民公所)四十六年。四十七年重疏治之。雍正二年。勅令工部濬湖。時李衛  
督浙。與光祿卿王鈞捐資給費。興工期年。淤者通之。塞者去之。傾圮者整理之。蒔果  
種魚。栽花補柳。而名勝頓復舊觀。自時厥後。歲修罔懈。並籌專款。於湖濱設西湖工  
巡局。置船僱役。日事修濬。比年以來。一切名勝。雖尙不免荒蕪。而新築之園林祠廟。  
亦足點綴湖山。且西式屋宇。亦日漸增盛矣。

西湖五路

西湖分五路。曰孤山路。曰南山路。曰北山路。曰江干路。曰吳山路。遊蹤所至。必依路  
而行。既便遊觀。亦可免歧誤也。

孤山路爲

白沙堤

孤山

蘇公堤

裏湖

外湖

南山路爲

湧金門

清波門

南屏山

雷峯

方家峪

赤山

九曜山

南高峯

大慈山

丁家山

靈石山 風篁嶺 九溪 五雲山 萬松嶺

鳳凰山

北山路爲

錢塘門

寶石山

葛嶺

棲霞嶺

仙姑山

九里松

靈隱山

北高峯

飛來峯

下天竺

中天竺

上天竺

江干路爲

錢塘江

包家山

龍山

月輪山

吳山路爲

吳山

七寶山

瑞石山

伍公山

西湖十景

十景之名。創自宋人。而元時有所謂錢塘十景者。曰六橋烟柳。曰九里雲松。曰靈石樵歌。曰冷泉猿嘯。曰葛嶺朝暾。曰孤山霽雪。曰北關夜市。曰之江秋濤。曰兩峰白雲。曰西湖夜月。清康熙間。聖祖南巡。御題十景。半仍宋人舊作。勒石建亭。歲久摧殘。民國二年七月。續葺之。而西湖十景之名。乃膾炙人口。若錢塘十景。則鮮有道及者矣。



一

蘇堤春曉。隄築於宋元祐間。自南山抵北山。夾道植柳。爲蘇軾所創。故曰蘇公堤。清聖祖題爲十景之首。爰建亭於望山橋南。後改岑樓。又構曙霞亭於後。春時晨光初啓。宿霧未收。雜花生樹。飛英蘸波。紛披掩映。如列錦鋪繡也。

二

雙峰插雲。南高峰北高峰。相去十餘里。中間層巒疊嶂。蜿蜒盤結。上多奇雲。山峰高出雲表。時露雙尖。望之如插。宋人稱爲兩峰插雲。清聖祖改爲雙峰插雲。構亭於行春橋側。適當兩峰正中。碑亭在後。每當春秋佳日。憑欄四望。儼如天門雙闕。拔地撐霄也。

三

柳浪聞鶯。柳浪橋。宋時在清波門外。聚景園中。今無可考。清聖祖所題之碑。在湧金門南。背負雉堞。面臨方塘。春時柳絲如翠。浪翻空。黃鳥睨皖其間。與畫舫歌相應答。至可移人。今則此景不可復得矣。

四

花港觀魚。望山橋下水名花港。通花家山。山下舊有盧園。爲宋內侍盧允

升別墅。鑿池。鬻石。引湖水入其中。畜異魚數十種。園久廢。清康熙閒。建亭於花港之南。旁濬方池。清可鑑底。揚鬢鼓鬣之狀。鱗萃畢陳。亭後有高軒。疊石爲山。栽花作徑。今則荒廢殆盡。僅聖祖御碑亭巍然獨存耳。

五

曲院風荷。九里松。旁舊有麴院。其地多荷。宋稱麴院荷風。清聖祖改爲曲院風荷。構亭於跨虹橋北。(卽六橋之首)東建敞堂三楹。又東爲迎薰閣。又東爲望春樓。前臨大堤。其西則複道重廊。月戶雲窗。香風時送。夏景絕勝。今則惟存殘址。卽荷花亦無多矣。

六

平湖秋月。湖際秋而益澄。月至秋而逾潔。明季建堂孤山路口。據全湖之勝。清康熙三十八年。建亭於其舊址。前爲石台。三面臨水。其上懸聖祖所書「平湖秋月」匾額。旁構水軒。曲欄畫檻。每當清秋氣爽。水痕初收。皓月中天。千頃一碧。恍如置身瓊樓玉宇。非復人間世矣。

七

南屏晚鐘。南屏山正對蘇堤。在淨慈寺右。寺鐘初動。山谷皆應。逾時乃息。

舊稱南屏晚鐘。嘗改爲南屏曉鐘。蓋夜氣方清。天籟俱寂。鐘聲乍起。響入雲霄。至足發人清省也。清聖祖仍以晚鐘題之。築亭於寺門之前。面臨萬工池。更勒石於池北。建御碑亭焉。

八

三潭印月。宋蘇軾宦杭。於湖中立塔。著令塔內不許侵爲菱蕩。塔形如瓶。浮漾水中。所謂「三塔亭亭引碧流」是也。明成化後毀。萬曆間濬取葑泥。繞潭作埂。爲放生池。池外湖心仍置三塔。以復其舊。月光映潭。分塔爲三。故有三潭印月之目。池上構亭懸匾。復建清聖祖御碑亭於池北。高軒傑閣。渡平橋三折而入。空明窅映。夜涼人靜。孤艇沿洄。誠可濯魄醒心。一洗塵俗也。

九

雷峰西照。淨慈寺北有峰曰雷峰。其徑路可通白雲庵。吳越王妃黃氏建塔峰頂。每當夕陽西墜。塔影橫空。舊稱雷峰夕照。清聖祖改爲雷峰西照。乃於其西築御碑亭。塔磚皆赤色。藤蘿牽引。蒼翠可愛。日光西照。與山光對映。如火珠將墜。金鏡初開。誠暮色之最佳者。

十 斷橋殘雪。出錢塘門循湖而行。入白沙堤。第一橋曰斷橋。界於前後湖之間。水光瀲灩。橋影倒浸。凡探梅孤山者。蠟屐過此。輒值春雪未消。葛嶺一帶。樓臺高下。如鋪瓊砌玉。晶瑩朗徹。不啻玉山上行。清聖祖題曰斷橋殘雪。構亭橋上。每當六出飛英。條風將至。寒巖深谷。尙積餘光。塔頂峰頭。猶餘片白。此景輒於孟春得之。

### 西湖四時

昔人著有四時幽賞錄。謂西湖四時皆有幽趣。惟善賞者。得以攬景會心耳。

春時 孤山月下看梅。 虎跑泉試新茶。 保俶塔看曉山。 西溪樓啖煨筍。

初陽臺望新樹。 蘇堤觀桃柳。 西泠橋玩落花。 天然閣聽雨。

夏時 蘇堤看新綠。 三生石談月。 飛來閣避暑。 壓隄橋夜宿。

湖心亭採蓴。 湖晴觀水面流虹。 山晚聽輕雷斷雨。

乘露剖蓮雪藕。 觀湖上風雨欲來。 步山徑野花幽草。

秋時

西泠橋畔醉紅樹。

滿覺隴賞桂花。

北高峰頂觀海雲。

六和塔夜玩風潮。

策杖林園訪菊。

乘舟風雨聽蘆。

冬時

湖凍初晴遠泛。

雪霽策蹇尋梅。

西溪道中玩雪。

山頭玩賞茗花。

山窗聽雪敲竹。

除夕(舊歷)登吳山看松盆。

然如夏時之煙霞洞避暑。虎跑寺飲泉。放生池採荷花。平湖亭際乘涼。韜光夾竹步行。葛嶺看日出。秋時南屏山聽晚鐘。公園(清時行宮)前步月。亦極清幽之致。且卽四時中之曉色暮色。雨景晴景。勝趣亦各不同。西湖之幽賞。真無盡也。

曉色

霧截山腰。霞橫樹杪。或淡煙隱隱。搖蕩晴暉。或巒氣浮浮。掩映曙色。峰

含旭日。風散溪雲。遙岑迴抹柔藍。遠岫忽生溼翠。

暮色

暗草響泉。叢篁影樹。暝色漸起崖壑。殘陽猶戀芰荷。斷橋水鳥。浮浮欲

沒。短棹忽鳴。輕煙亂拖。

夜色

月香度酒。露影溼衣。山靜無聲。水暗若碧。

雨景

山頭煙合。忽掩青螺。樹杪雲蒸。頃迷翠黛。絲絲飛舞。濯濯飄搖。少焉。淡日西斜。紅霞照水。林樹零灑。宿雨。峰巒吞吐。斷煙。殘雲飛鳥。一望迷茫。水色山光。四照蕭爽。

雪景

水空山沒。雲低樹斷。竹眠低地。山排白雲。玉墮冰柯。沾衣生溼。

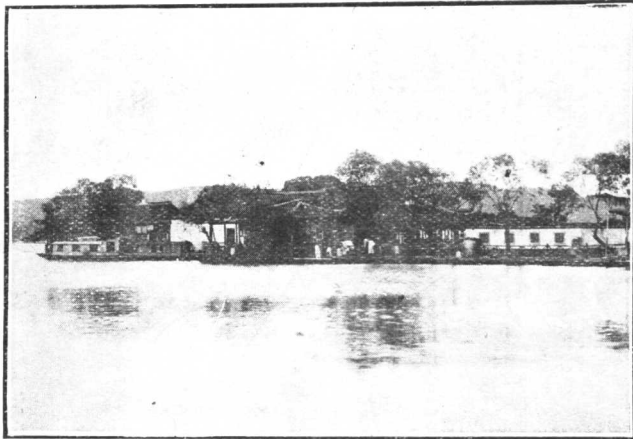
月景

滿空孤月。露挹清輝。四野輕風。樹分涼影。波光泛灩。衆山靜遠。如千百美人。臨鏡梳鬢。

湧金門外

西湖在錢塘湧金清波三門外。湧金居二者之間。且於城內繁盛諸地爲邇。其形勢較利便。故游湖者多出此門。門外兩旁居民頗多。間設店肆。碑碣拓本。果餌煙酒。罔不陳設待售。有也園花園。有英華公司。二我軒。兩照相館。其北有一茶樓。名西悅。來明窗淨几。軒敞宜人。樓前楊柳垂絲。夏則池上芰荷。有香有色。樓後爲一寄軒。照相館。其西北復有茶館二。一名頤園。舊名藕香居。短欄迴榭。窗近荷池。陳設精雅。頗

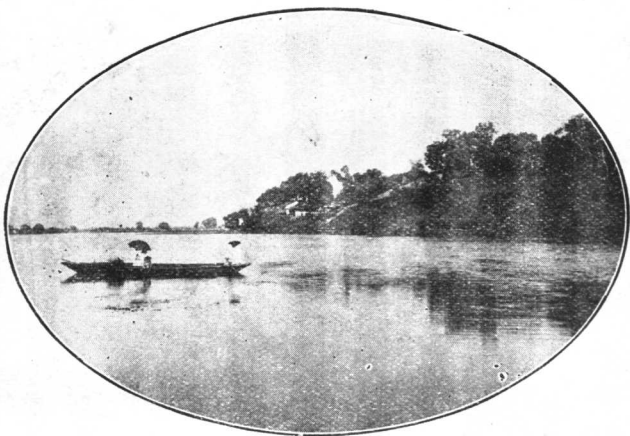
湧 金 門 外



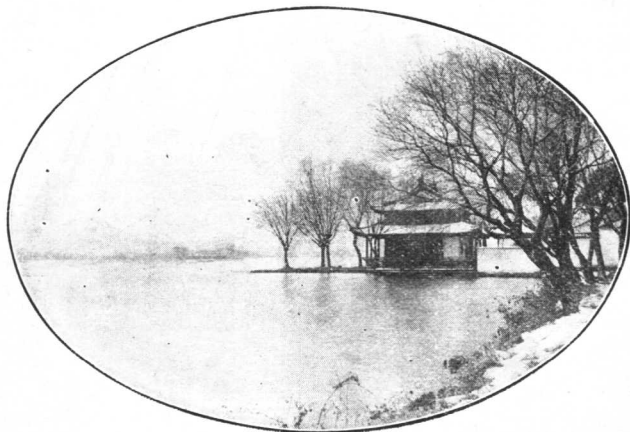
足小憩。一名仙樂園。平臺曲折。近接湖光。倚欄  
啜茗。全湖入目。凡此茶館。兼可小飲。烹飪殊佳。  
價亦不昂。湖濱大小船艇。不下百數。分有篷無  
篷二種。有篷者分頭號二號三號。頭號可容二  
三十人。百葉之窗。玻璃五色。几榻陳列。簾幕下  
垂。儼如精室。二號三號。形式稍遜。價亦遞廉。至  
若無篷之船。(俗呼划子)扁舟一葉。轉槳如飛。  
近頗有參仿西式。上施布幔。座加藤棚。四周無  
窗者。以之玩水看山。較爲便適。柳浪聞鶯亭。  
(舊在湧金錢塘二門之間)出郭稍南。卽見之。  
今議建築馬路。卽須經過亭下矣。

孤 山

孤山（或曰孤嶼又曰瀛嶼）以其聳立湖中。旁無聯屬。故名。出湧金門。可乘舟直達。或陸行出錢塘門。取道白沙堤。渡斷橋。（一曰段橋）及錦帶橋。即至孤山。孤山東畔。



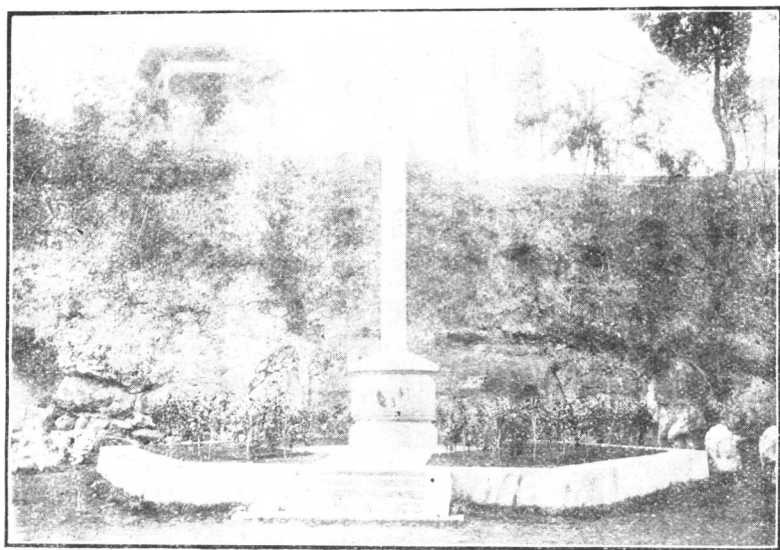
平 湖 秋 月



有平湖秋月亭。亭北有蓮花庵。有陸宣公祠。以祀唐陸贄。祠爲明嘉靖間少保陸炳所建。清雍正九年重

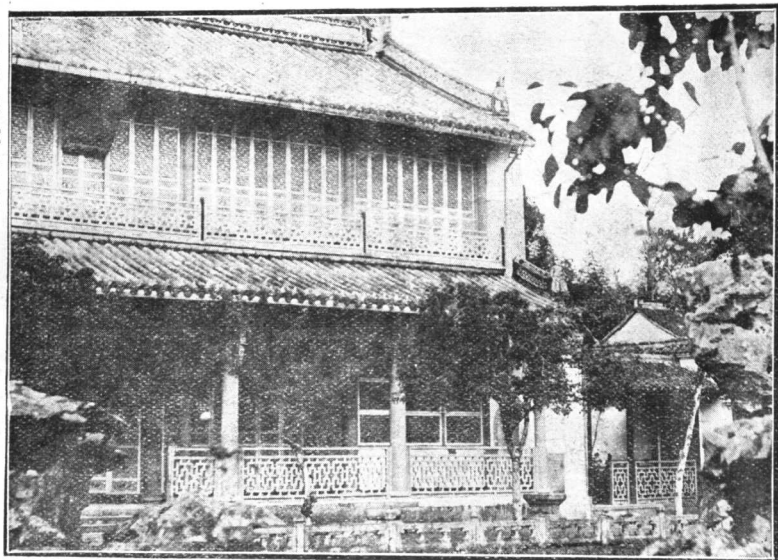


浙軍凱旋紀念碑



修。有世祖所題「內相經綸」額。其西爲吟香別業（亦名勾留處）本一半勾留。是此湖之意也。再過爲蘇文忠公祠。祀宋蘇軾。旁有照膽臺。臺建於明萬曆間。祀後漢關羽。其南爲壺春樓。酒家也。過此。則舊有數峰閣。一名表忠觀。今爲正氣先覺遺愛合祠。西爲三忠祠。祀清抗論拳匪被戮之袁昶許景澄徐用儀三人。聖因寺在其左。寺舊爲行宮。乃清康熙四十四年聖祖南巡駐蹕之所。建築壯麗。雍正五年。世祖改爲聖因寺。經洪楊之役。樓亭廢圯。其東牆內。新建一樓。

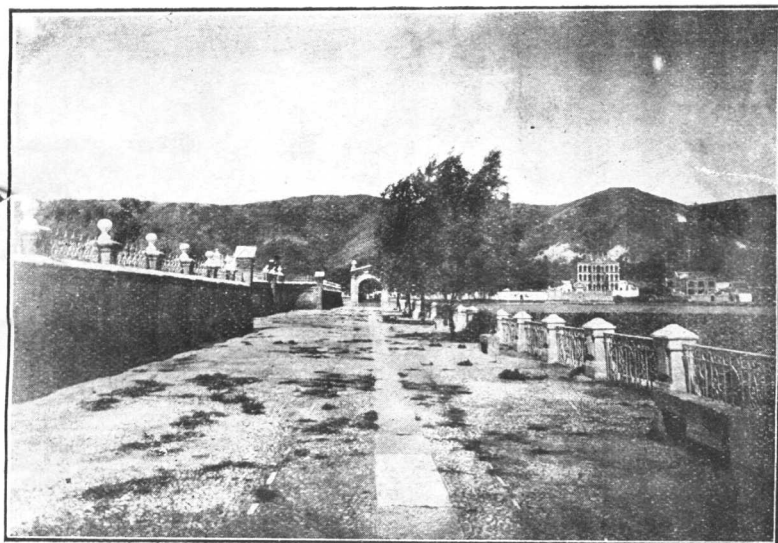
閣 瀾 文



西湖遊覽指南

爲圖書館。宣統三年辛亥光復。浙軍攻克南京。其將士之陣亡者。特就寺改祀之。曰南京陣亡將士祠。祠前樹紀念碑。萬古蒸嘗。可不朽矣。乾隆十六年。清高宗南巡。至浙。復於西寺建行宮。適當孤山正中。洪楊之役。亦燬焉。惟門殿尙存。由東偏門入。見有一閣巍然。曰文瀾閣。藏四庫全書。梁棟欄櫺。皆淡綠色。室中設几椅。作朱色。閣前假山嶙峋。有橋有洞。結構殊佳。今其西偏已改爲公園。任人游覽。風景與昔大異。再過爲徐文敬公祠。清

公 園 外 景



徐潮家祠也。爲朱文公祠。祀宋朱熹。  
（額曰紫陽書院）爲左蔣二公祠。  
卽就蔣祠以合祀清之左宗棠蔣益  
澧。蔣祠原有邑人徐恩綬聯曰「神  
樂應歌楚些曲。明湖可惜蔣山遙。」  
祠有柏堂竹閣。其後爲西泠印社小  
築。有石刻清布衣丁敬身像。其右有  
西湖工巡局。酒館名樓外樓者。卽在  
其側。次爲廣化寺。（舊名孤山寺）宋  
時重建。無足觀。中有六一泉。蘇軾所  
名。以紀念歐陽修者。孤山相傳有閼  
泉。僕夫泉。參寥泉。金沙井。學士溝等。

公 園 內 景



今無可考。廣化寺之旁有俞樓。爲清德清俞樾別墅。曰小曲園。今漸失修。再過爲陶公祠。祀陶成章。（原爲清盛康家祠）西北行。卽西泠橋。爲孤山盡處。其扼裏湖而在孤山之北者。有放鶴亭。巢居閣。水邊林下亭。林社。林典史墓。馮小青墓。巢居閣者。宋林逋（字和靖）隱孤山時所構。手植梅三百本。昔已多萎。後人補植。今乃成林。元至元間。邑人陳子安爲建放鶴亭。歲久亭圯。明嘉靖中重修。清聖祖南巡。爲題放鶴匾額。並書舞鶴賦大字一幅。勒石亭中。逋墓在亭南。

相傳墓側有小冢。爲宋女馬菊香瘞所。民國二年。曾與馮小青墓并修之。清洪楊之役。仁和典史林汝霖以一末吏獨守城。卒殉於難。雖效忠一姓。其節概自未可沒。墓在逋墓西。侯官林啟。清光緒朝爲杭州知府。治績卓著。興學育才。民不能忘。後亦葬於孤山。並於墓側建林社以祀之。長樂高鳳歧佐林啟治杭。有聲。杭人德之。死後亦附祀焉。游人至孤山。嘗立巢居閣大呼。輒有迴響。蓋聲浪被山所阻。遂折而返。卽所謂空谷傳聲也。過此循湖南行。不數十武。卽至陸宣公祠。殉學之惠興女士。清旗人也。墓亦在山上。山之旁麓。有南京陣亡將士墓。其後麓。則徐陳馬三烈士墓。竺烈士墓。均在焉。徐名錫麟。陳名伯平。馬名子畦。竺名紹康。皆紹興人。

林逋。字君復。宋錢塘人。少孤。刻志爲學。景德中遊江淮。及歸。結廬西湖之孤山。眞宗聞其名。屢賜粟帛。詔州縣常存問之。善行草書。喜爲詩。語孤峭澄澹。而未嘗存稿。或問之。逋曰。吾終老山林。不欲取名於世。況後世乎。不娶。以梅爲妻。鶴爲子。雖不仕。爲一時名公推重。其臨終詩云。一湖上青山對結廬。墳前脩竹亦

蕭疎。茂陵他日求遺稿。猶喜曾無封禪書。卒年六十一。仁宗賜諡和靖先生。小青者。武林馮生姬也。家廣陵。名元元。字小青。姓不傳。或云姓馮。因與生同姓。故諱之。年十六。歸生。生婦奇妬。姬曲意下之。終不悅。婦徙之孤山別室。誠曰。非吾命郎至。不得入。非吾命郎手札至。亦不得入。姬往。生殊淡漠。姬悽惋無已。有楊夫人者。時從姬奔。絕愛憐之。姬性好書。向生索取不得。數從夫人處借觀。間賦小詞白遺。對佳山水有得。輒作小畫。生聞之。索亦不與。斜陽花際。煙空水清。輒臨池自照。對影絮絮如問答。女奴窺之。卽止。但見眉痕慘然。有句云。瘦影自臨春水照。卿須憐我。我憐卿。一日。夫人乘間言曰。吾非女俠。然能脫子出火坑。豈終向黨將軍帳下。作羔酒侍兒乎。姬曰。夫人休矣。妾夢手折一花。隨風片片墮水。命止此矣。夙業未了。又生他想。彼冥曹姻緣簿。非吾如意珠。徒供羣口描畫耳。夫人默然長歎。相顧良久。泣下沾衣。自後夫人從夫宦遊。姬益寥閔。遂感疾。醫來。姬佯謝。俟出。擲藥牀側。歎曰。吾卽不願人世。亦當以淨體皈依。作劉安

鷄犬寧以一杯醕斷送耶。乃作書貽夫人。書未達而疾益甚。水粒俱絕。惟日飲梨汁少許。然明粧靚服。擁襪欹坐。未嘗蓬垢偃臥也。一日。忽語女奴曰。傳語冤業郎。可覓一良畫師來。師至。命寫照。寫畢。攬鏡熟視曰。得吾形矣。未得吾神也。姑置此。師易一圖進。曰。神似矣。丰采未流動也。乃命師復坐。自與女奴扇茶鐺。或檢圖書。或整衣褶。或代調丹碧諸色。縱其領會。久之。命寫圖。圖成。笑曰。可矣。取供榻前。爇名香。設梨汁。奠之曰。小青小青。此中豈有汝緣分耶。撫几而泣。淚與血俱。一慟而絕。年十八耳。時明萬曆壬子歲也。葬於孤山下。

蘇公堤 白沙堤

宋元祐間。蘇軾奏請浚西湖。因以所積葑草。築爲長堤。南自南屏山。北接岳王廟前。橫亘數里。夾道種柳。柳性宜水。其色如煙。煙水空濛。搖曳橋畔。至爲悅目。堤上有橋六。

一 映波橋 通赤山校場

二 鎖瀾橋 通赤山麥嶺

三 望山橋 通花家山

四 壓堤橋 通茅家埠

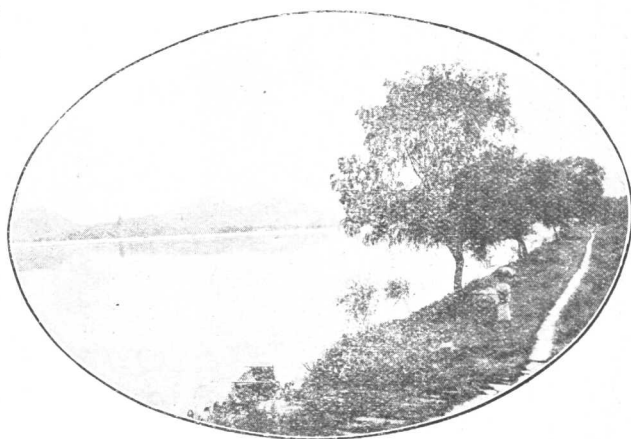
五 東浦橋 通麴院

六 跨虹橋 通耿家步港

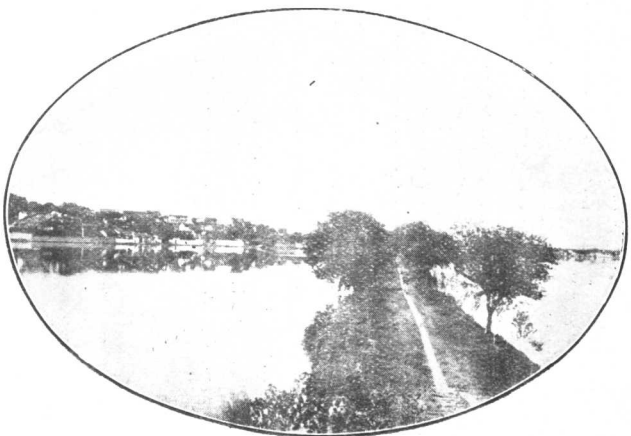
六橋自南而北。近映波橋者。有花港觀魚亭。及定香橋。近鎖瀾橋者。有花塢望山橋。南有蘇堤春曉亭。其下爲花港。跨虹橋之北。有曲院風荷亭。後屬崇文書院。其相對者爲西泠橋。宋蘇軾嘗賦詩。云「六橋橫絕天漢上。北山始與南屏通。忽驚二十五萬丈。老葑席卷蒼煙空。」咸淳間。給錢增築。載碌運土。填窪益庫。復補植花木數百本。然歲久堤漸削。所種桃柳。亦於清末。洪楊之役。爲兵所戕。當雍正間。曾與白沙堤同時修築。增植花木。輔狹益卑。視白堤倍之。每當春秋佳日。紅妝倒映。舟行裏外湖間。花光雲影。匝合數里。誠勝境也。今桃柳鮮存。但見桑杞耳。



從蘇隄望雷峯塔

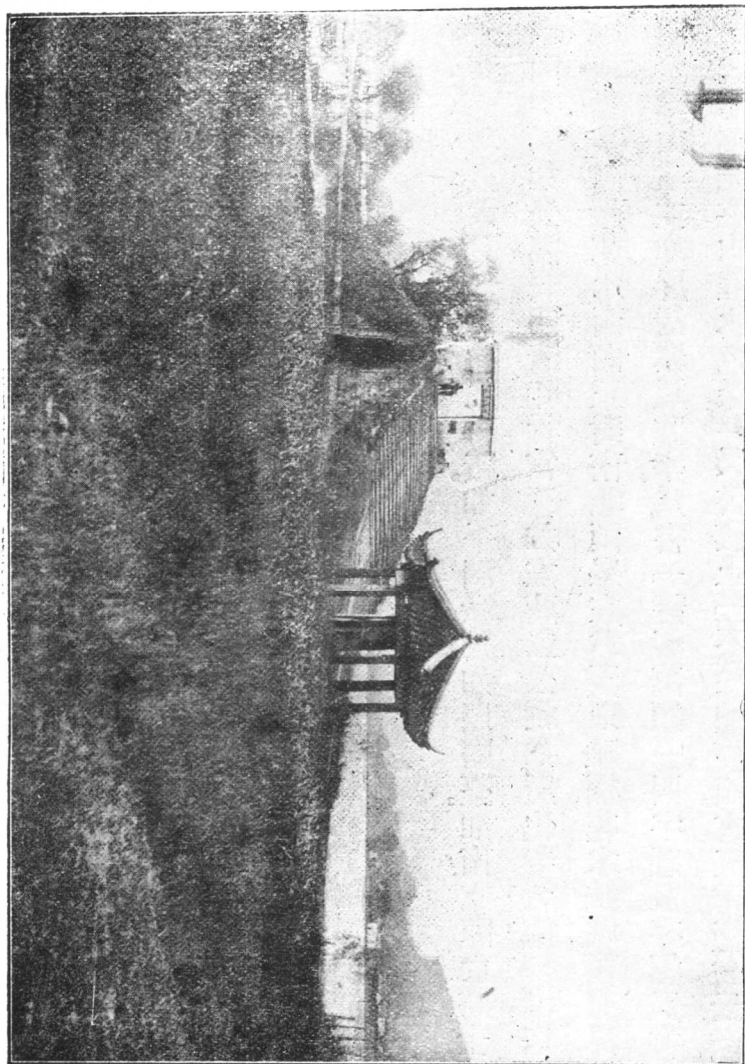


白隄



爲後湖。唐白居易詩。「誰開湖寺西南路。草綠裙腰一道斜。」言堤在湖中。草綠時望如裙腰也。歲久堤圯。明萬歷間修築。壘石砌梁。雜植花木。又名十錦塘。堤中建望

白·沙·堤·（俗稱白公堤）在錢塘門外。自斷橋起。迤邐經孤山。至西泠橋止。經三里餘。堤之西爲裏湖。北

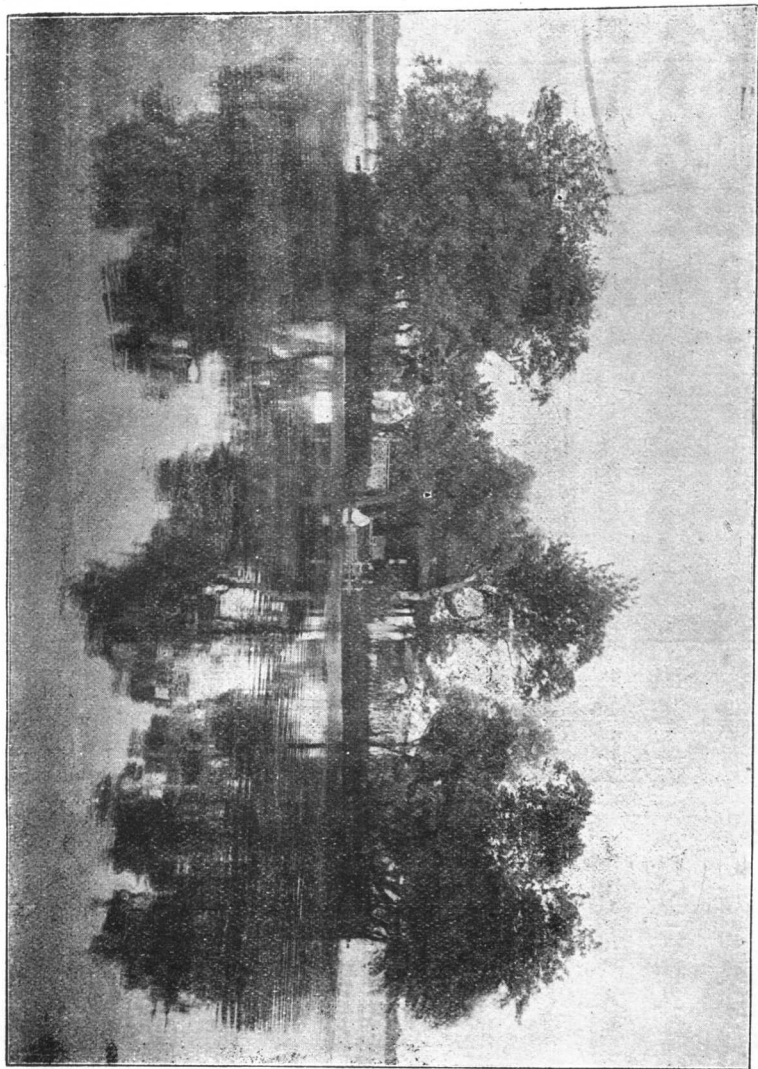


湖。錦。帶。垂。橋。露。亭。爲。一。湖。之。勝。清。雍正二年堤加廣丈餘。

高二尺。補植花木。爛若錦屏。年來桃柳尙盛。每值春夏。馬嘶芳草人醉玉樓之景。輒於此間得之。堤之東。有斷橋殘雪亭。斷橋下有綠柔湖舍。一曰志水堂。爲吳興張氏所築別墅。或謂白沙堤。築於唐長慶前。因首字與白居易姓同。遂誤以居易所築者當之。實則居易所築。別有一堤。在錢塘門北。由石函橋北至武林門。此則名爲白公堤也。誌此待攷。又有清六臣祠。爲帥公祠所改者。祀帥承瀛。彭玉麟。劉典。楊昌濬。曾國荃。李鴻章六人。

外湖

外湖面積最大。凡孤山前之勝蹟。如平湖秋月。如照膽臺。如南京陣亡將士祠（卽聖因寺）如公園（卽清時行宮）如左蔣二公祠。如廣化寺。皆臨外湖。居湖中者。爲湖心亭。四面臨水。西向正對南北兩峯。左右翼以雕欄。花木掩映。舊有層樓。憑欄四望。羣山環立如屏。清聖祖臨幸。爲書「靜觀萬類」四字。懸於亭楣。又書亭聯曰。「波湧湖光遠。山催水色深。」又書樓上「天然圖畫」額。有五言絕句云。「水上起

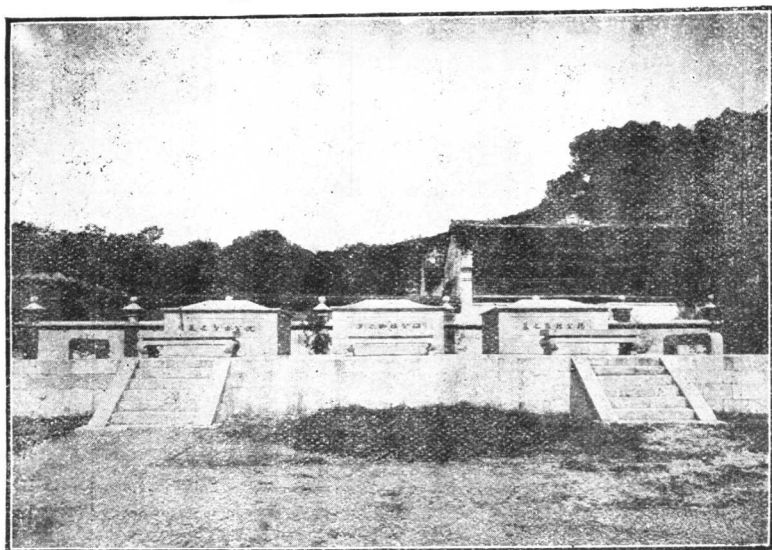


樓臺。湖面平如鏡。春風吟柳條。遠與山光映。一  
雍正五年重加



增葺。後啟敞堂三楹。堂後爲水軒。架於湖面。雕囊畫檻。金碧燦然。是以湖心平眺。爲昔時佳景之一。今則廢圯殆盡。所謂湖心亭者。僅存破屋數椽。荒蕪不治。游人鮮有至者。其東北有浮土作圓形。上無亭宇。號阮公墩。清阮元撫浙時。濬湖所掘之土。棄於此。故名。湖心亭之南爲放生池。三潭印月。在焉。放生池繞潭作埂。清聖祖御碑亭後。石橋曲曲。護以朱欄。亘於魚沼之上。再進爲軒三楹。又接平橋。爲敞堂。俯臨池面。左右夾以長廊。軒窗

陶 楊 沈 三 烈 士 墓



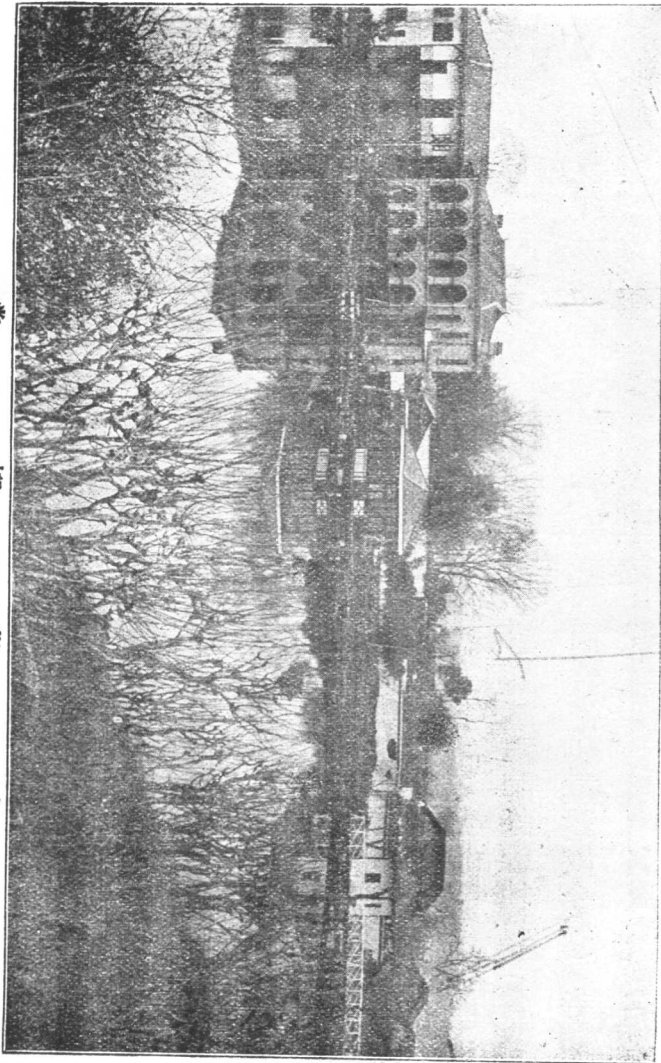
四達。更進爲層樓。內卽清彭玉麟之退省庵。彭嘗以巡閱長江之隙來杭。釣遊於此。後卽就其地祀之。今改浙江先賢祠。出則有卍字亭。石橋九曲。經橋亭及三角亭。乃至潭後。臨湖有額曰小瀛洲。夏時池荷盛開。甲於全湖。橋上閒行。誠消夏勝境也。若錢王祠及白雲庵。亦臨外湖。湖之極北有鳳林寺。寺建於唐元和二年。烏窠禪師講經地也。（舊名定業院。明宣德間重建。改今名）寺前有陶楊沈三烈士墓。陶名成章。楊名哲商。沈名由智。其西有鑑湖女俠祠。祀紹興

西湖遊覽指南

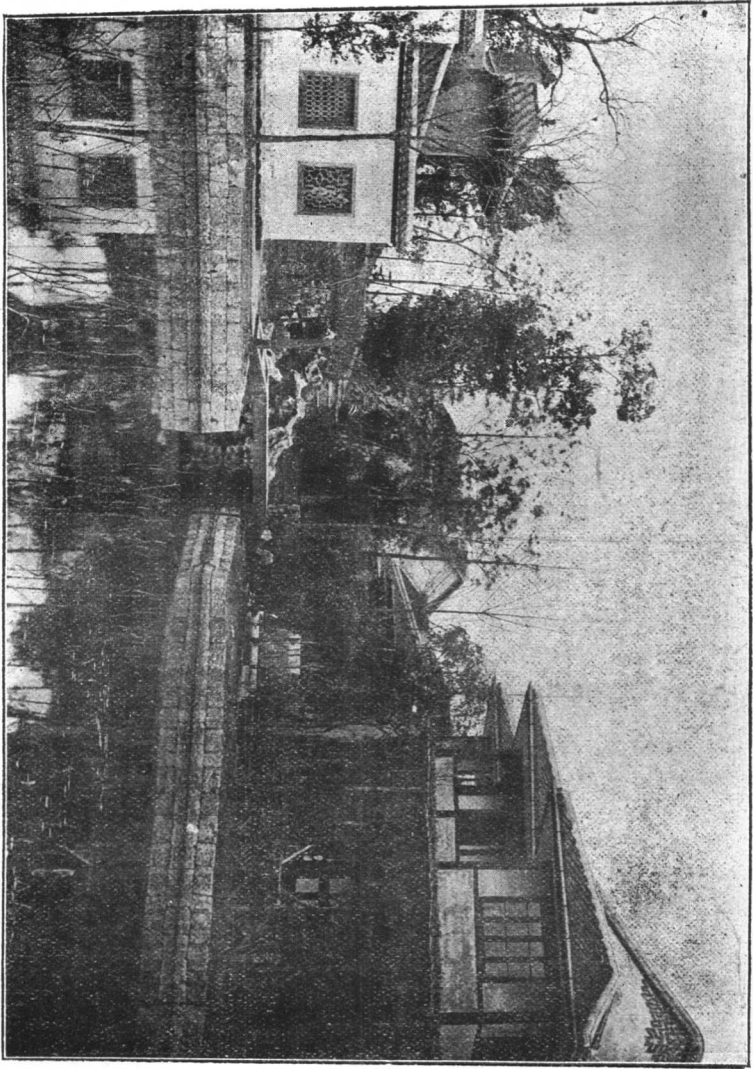
秋瑾（即清劉果敏公祠）又有一酒館曰兩宜樓。近六弔橋。

裏湖

二十八

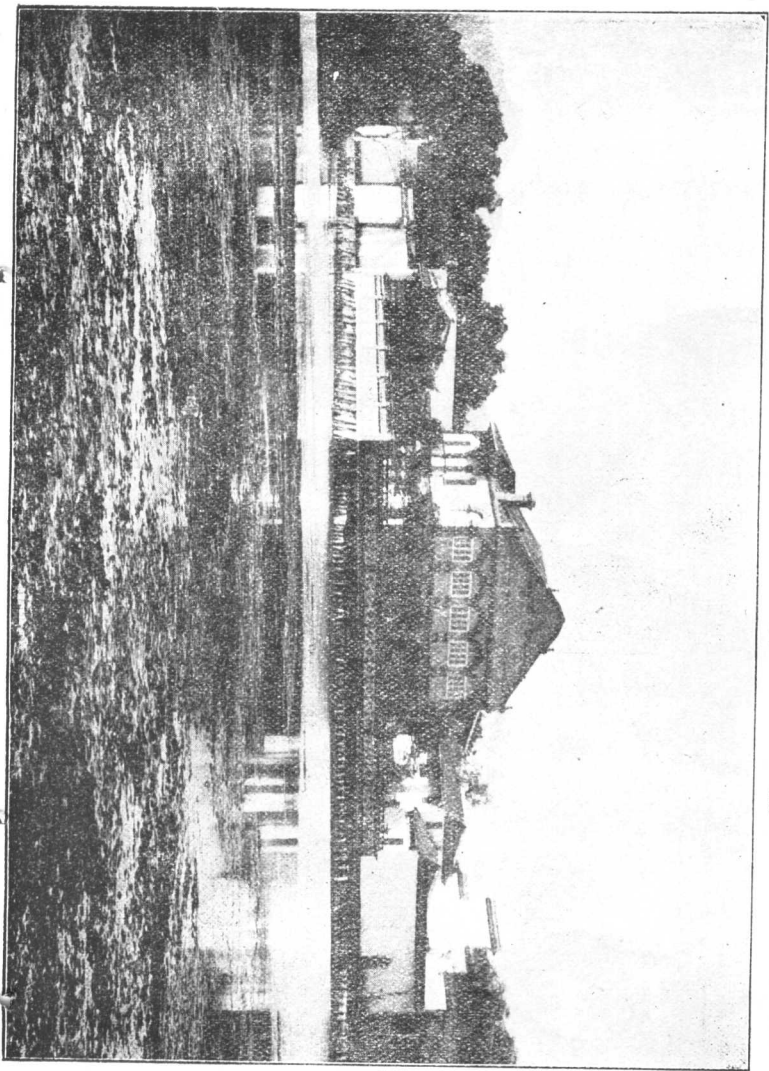


堂柳萬小



西△自△蘇△堤△以△內△皆△曰△裏△湖△映△波△橋△之△西△花△港△觀△魚△亭△之△南△亦△謂△



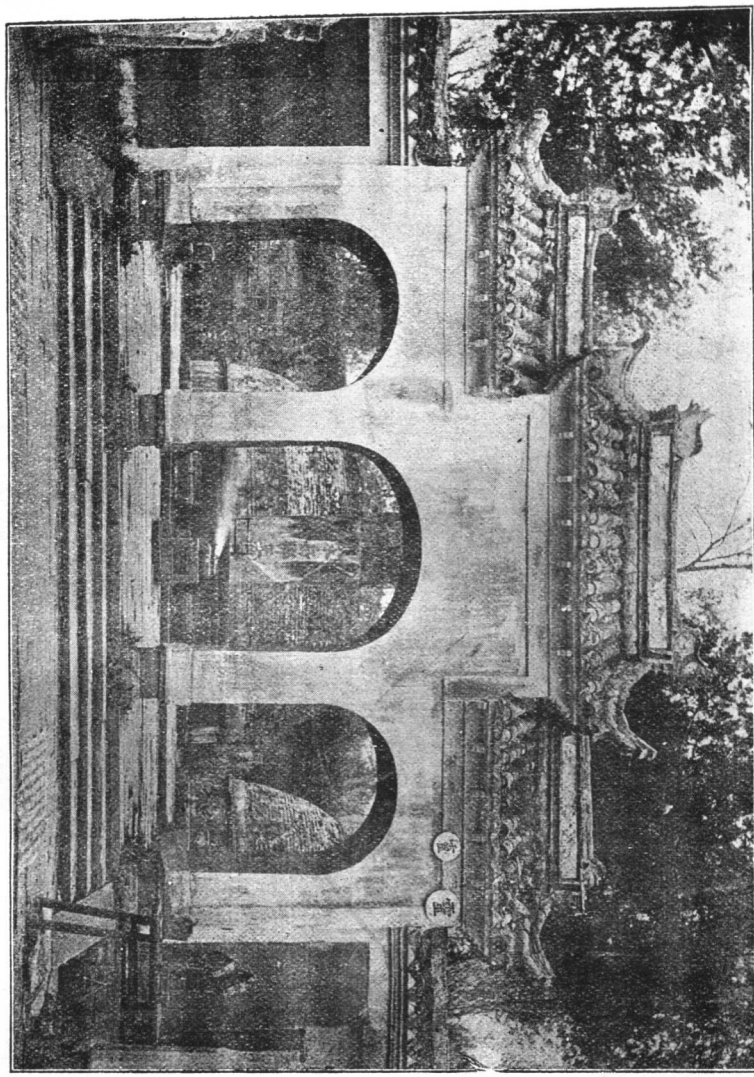


之△南△湖△其△頗△問△多△近△人△園△林△時△有△游△客△前△往△在△映△波△鎖△瀾△二△橋

間者爲小萬柳堂（俗呼廉莊）無錫廉泉與其婦桐城吳芝瑛偕隱所居。北有高莊爲邑人高驂麟雲麟之別墅。曰紅櫟山莊。卽花港觀魚故址。亭臺樓榭結構殊不俗。風雅之士樂往游之。夏之竹。秋之菊。冬之梅。尤令人玩賞不置。昔有鶴二。今死其一。在丁家山前。與望山橋相對者爲水竹居。（俗呼劉莊）屬香山劉學詢。今沒入官而標賣矣。其中建築。喬皇富麗。望而知爲富人之園林。達官貴人。輒假其地以讌客。其後之法公埠。有粵人李茂之所築別墅。再過則爲茅家埠。旁有端友別墅。（俗呼宋莊）紹興宋端甫所構。自此而北。至金沙堤。堤爲李衛築。可通裏六橋。與蘇堤之東浦橋。縱橫相接。廣三丈。長六十三丈。堤半築橋。以通舟楫。港中溪流湍激。特設三洞以醜水。狀如帶環。故名玉帶橋。其上構有飛亭。今廢。堤之西北曾有蠶桑學校。舊名蠶學館。創辦於清杭州府知府林啟。杭之實業教育。此爲最先。蠶桑學校後有甬人趙姓所築別墅。過此爲金沙港。港水自靈隱一帶。繞流而下。過行春橋。由曲院流入湖。又名靈隱浦。在南北兩峯之間。因名兩峰澗。沙皆金色。故亦稱爲金溪。近澗有

唐莊莊主爲邑人唐知九。曰金溪別業。春夏時頗足小憩。其後有皖人劉庚身之別墅。曰道村。路右爲徐公祠。祀徐錫麟。祔陳伯平馬宗漢楊旭東三人。卽以清左宗棠祠改建者。前臨金沙澗。舊爲湖山春社。中奉湖山之神。乃花神也。春日。士女競集。迤西一隅。清泉從竹徑出。有蘭亭曲水之致。闢地爲園。盛蒔卉木。中構高軒。清聖祖題曰竹素園。又題聯云。「花枝入戶猶含潤。泉水侵階乍有聲。」右爲溪流。屈曲環繞。臨水建亭。西爲臨花舫。又爲水月亭。後爲樓曰聚景。最後爲觀瀑軒。爲泉香室。皆清雍正間李衛所建也。東北爲鄂王廟。(世稱忠烈廟)在棲霞嶺之陽。祀宋岳飛。廟刻遺像。四壁多嵌飛所書字。及高宗手詔。洵可寶也。廟旁爲飛墓。(俗稱岳墳)子雲祔。明嘉靖間。巡按御史張景刻「盡忠報國」四大字。樹於墓南。墓木皆南向。正中一柏。號精忠柏。極蒼勁。正德間。指揮李隆範銅爲秦檜王氏万俟卨三像。反接跪露臺下。萬曆間。增張俊像。清代重修五次。建石坊於祠前。乾隆十六年。高宗爲題廟額曰「偉烈純忠」。年久失修。門前多食肆果攤。且搭篷賣茶。殊失整齊嚴肅之態。光復以

皇 王 鄂 岳 宋

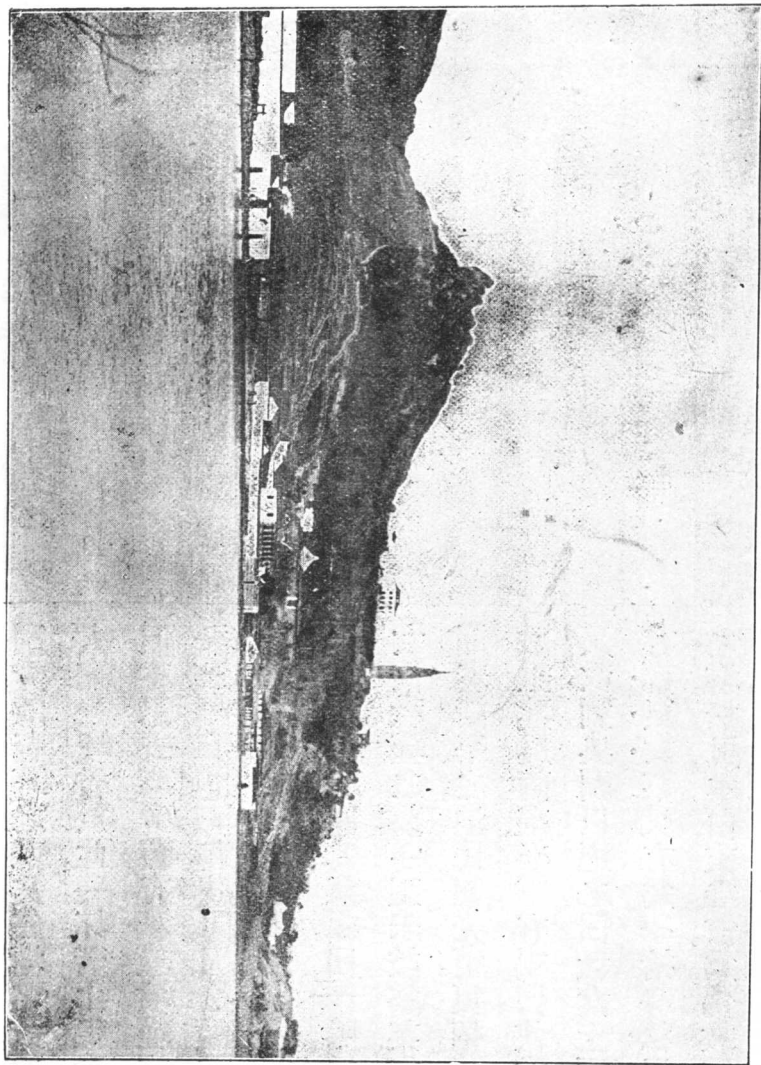


後集。工重。修廟。前爲。崇文。書院。昔之。西湖。書院。也。康熙四十四

年。聖祖題「正學闡教」額。光緒間。曾改錢塘學堂。今爲蠶校分館借用。並於仰山樓改設中國蠶絲業會事務所。其南學圃尙存。爲曲院風荷亭舊址。岳墳近處有酒樓。曰杏花村。又與岳墳相近之徐達河頭。有清臣李鴻章祠。今改葉趙二公祠。葉名仰高。趙名膺。皆辛亥革命時浙軍攻南京之陣亡將領也。至北裏湖。有吳興劉梯青所築之孤雲草舍。屋爲西式。

後湖

北亘白堤以內。孤山之後。皆爲後湖。後湖較裏外湖爲小。湖接寶石葛嶺諸山。寶石山下有大佛寺。中奉大石佛。其頭卽賈平章所用以繫纜之石椿。或曰秦始皇纜船石也。西有麻瘋院。毓秀庵。抱青別墅。靜觀堂。多子塔院。吳開遠侯祠。閒地庵。玉佛寺。然皆卑隘。無足觀者。後湖與裏湖以西泠橋爲界。在西泠橋東者。爲楊莊。清楊士燮所築。地雖小。結構尙佳。再東爲孫圃。紹興孫直齋築。樓宇精潔。今改惠中旅館。館中設置完善。並置籐輿舳板船。以便旅客遨遊。圃後有宋洪忠宣公祠。忠宣名皓。使金



十五。年。不。屈。放。歸。其。祠。今。漸。荒。廢。蘇。小。小。墓。在。△。西。冷。△。橋。側。△。近。有。

湖 女 俠 秋 瑾 墓



閨秀釀資葺之。蘇爲錢塘名妓。南齊時人。死後埋香於此。一坏芳土。輒令人低徊不忍去。墓旁舊有秋瑾墳。瑾紹興之革命女子也。清宣統間。因徐錫麟案。株連受誅。桐城吳芝瑛石門徐自華兩女士釀資葬之。題其墓碣曰「嗚呼鑑湖女俠秋瑾之墓。」工未竣。爲某御史所聞。奏請平之。泊民國光復。復招魂於此。並重建風雨亭。亭下有碣曰俠女遺阡。又改劉典祠以祀之。曰秋女士祠。近地有鄭貞女墓。又有爲學捨身松風上人。之塔。松風本白衣寺僧。爲佛教總會發

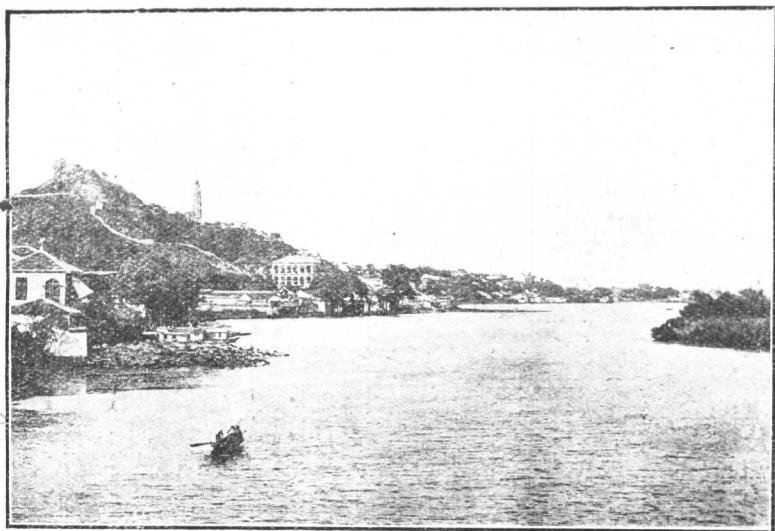
起興辦儒學者。鄭名淑婦。湖南湘鄉人。父尊友。以行伍積功至副將。家西湖。女習書史。工詞翰。許字喻某。未幾殤。女聞耗號泣。誓奉親以終。遠近聞其才貌。求婚者衆。父將擇壻。女微聞之。爲絕命詩十餘首。自經死。父悔。以女夙好遊湖。乃葬之於此。

### 錢塘門外

錢塘門在湧金門北。門外有葦煙別墅。爲上海徐姓所築。湖濱泊大小船十餘。過此爲王莊。乃清邑人王文韶別墅。曰停雲湖舍。北行渡聖堂橋。市集頗盛。有古刹巍然。面湖立者。曰昭慶寺。寺爲吳越王建。屢燬屢修。清順治間重建。乾隆十六年。高宗爲題「深入定慧」額。寺外有青蓮池。萬善橋。內有戒壇。千佛閣。藏經閣。定觀堂。觀音井。看山亭。臥牛石。自經洪楊之役。遂多荒廢。然寺址至大。近僧募修後殿。新造峻宇。略仿西式。可容千人。士民有事集會。輒假座於此。寺僧約五六十。多爲人誦經。取值自給。稍北爲西湖旅館。湖光入室。瑩潔異常。錢塘門於白沙堤爲近。堤東有臨外湖之張勤果公祠。祀清邑人張曜。梅麗公園。則臨後湖。乃劉銘之爲其婦梅麗紀念而築。



山北裏湖望保俶塔側景



四圍雜蒔花木。中構一亭。遊人至此。輒小坐片時而去。

寶石山 保俶塔

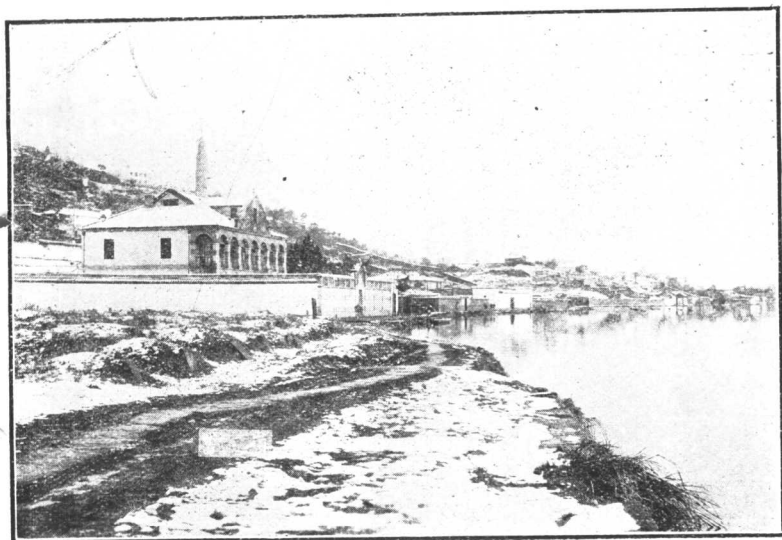
寶石山。一名石甌山。又曰巨石山。在  
 錢塘門外。形如翔鳳。高六十三丈。周十  
 三里。有零出錢塘門。經昭慶寺。再過臥  
 龍山莊。卽至山下。門額曰頓開嶺。由此  
 迤邐而行。過留餘草堂。彌勒院。堅匏別  
 墅。別墅爲吳興劉錦藻築。(俗稱小劉  
 莊)北卽廣濟養病院之大門。旣入門。  
 拾級而升。過一病室。(舊名善住閣)卽  
 見保俶塔。植立於前。俶卽吳越王錢俶。

世人誤會。傳爲寡嫂祈叔平安而建。因訛稱保叔塔。或更誤爲寶所塔。塔曾燬。後重建。高倚天外。塔下舊有寺。曰崇壽院。僧寮依山而居。石壁峭立。梵唄之音。出自林杪。洵爲夙絕。今寺已廢。清光緒中。英醫梅籐更。於其地建一樓。號病院。然已納名山於範圍之內矣。近年士民提議收回。梅索價巨萬以難之。現已向梅贖還。擬改浙江陸軍病院。保叔塔旁有落星石一。曰壽星石。(或名萬歲石)又有看松臺。落星石側有亭。曰來鳳亭。(亦曰西爽亭)清李衛建。每值清秋氣爽。木落天高。巖石瘦削。風景殊絕。塔後有石屏風。再進有川正洞。中置石几石櫈。洞左右有石峽。僅容一人行。塔西有瑪瑙坡。坡下有瑪瑙寺。山上有獅子峰。西爲巾子峰。又西爲寶稷山。(或稱保稷山)山上有屯霞石。佛足泉。一勺泉。南有寶雲山。

葛嶺 棲霞嶺

葛嶺在寶石山西。相傳晉葛洪煉丹於此。有煉丹臺。故址尙存。嶺有葛仙庵。自山下拾級至此。石磴曲折。綠樹生陰。夏可卻暑。下視蘇堤。宛如玉帶。葛嶺之巔有初陽臺。

葛嶺



平衍可數畝。十月（舊曆）之朔。海日初出。炯然可觀。蓋地勢既高。直望東北海際。當日輪乍起。微露一痕。瞬息間霞光萬道。天半俱赤。紅若琥珀。大如銅盤。光景離奇。倏忽變幻。故有東海朝暾之目。嶺下舊有清惠獻貝子祠。今改吳開遠侯祠。開遠名凱。明馬士英之部將也。嶺左有智果寺。越嶺爲寶雲山。東北與巾子峯接。有錦塢。有寶雲寺。爲吳越王所建。葛嶺之西。爲棲霞嶺。（又名履泰山）舊多桃花。燦若凝霞。嶺上有劍門關。有水一道。名桃溪。嶺後有白沙泉。嶺巔有

妙智寺。寺側爲棲霞洞。洞穹然如夏屋。兩石相倚爲閤。每風從南來。豁然而出。輒凄神寒骨。故暑遊最宜。出洞略西北行百餘武。有水洞。循澗行。可十餘丈。有水一泓。甘冽而深。去妙智寺二三百步。有紫雲洞。峭聳嵌空。石色若暮雲凝紫。陰涼徹骨。從洞下級二十餘。嶮然若堂。內外明朗。空中有石樓倒垂。上設峻檻。有階可升。中供觀世音石像。座鐫「紫雲洞天」四大字。旁有深穴。直下無底。窺之黑暗。沿壁入。又得一洞。亦敞豁。當天有孔。大如掌。日光下射。壁間籐樹森瘦。皆從裂處上刺。其右削壁半覆半倚。低至壁根。有泉方可三尺。水極清澈。洞側有雙桐庵。洞下半里許。有懶雲窩。香山洞。香山庵。去此西北。有古劍關。關畔有宋輔文侯牛皋墓。關南有金鼓洞。石泉清泓。深窺莫測。其東北有蝙蝠洞。再過有掃帚塢。塢有黃龍洞。過此又有天龍洞。

清漣寺 玉泉

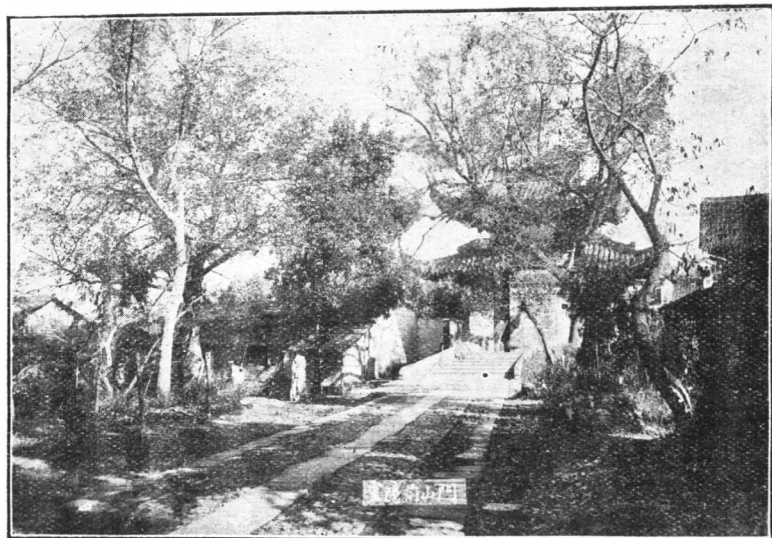
清漣寺。在仙姑山之北。青芝塢之口。仙姑山者。介於履泰靈隱之間。（一名靈乳山。一名東山）山下卽耿家步也。寺舊名淨空禪院。建於南齊天福中。元末燬。明宣德

間重建。清康熙三十八年。高宗幸此賦詩。改名清漣寺。又賜御書金剛經一部。大士像一尊。玉泉在清漣寺中。發源西山。伏流數十里。至此始見。色清味甘。螿石爲池。方廣三丈許。清澈見底。底積綠苔。中蓄五色魚。黑背紫尾。浮沉上下。鱗鬣可數。長或及三四尺。雍正間。李衛建亭泉上。榜曰洗心亭。夾以迴廊。環以曲檻。游人憑檻而坐。魚亦不驚。寺僧於池上設几。煎茶待客。魚喜瓜餅。僧常備麪團。供客投餌。衆魚揚鬣而來。聚吻爭吞。在前者輒爲在後者所擠。尾出水面。以下擁上。則衆魚掀一魚。全出水。忽一躍而入。魚驚散。而水清如故。是以玉泉觀魚。稱爲遊湖勝事之一。寺尙有細雨泉。泉上有晴雨軒。泉眼下通。浮激波面。狀若細雨。因名。每斜風疎點。遊人輒驚雨而去。

靈隱 飛來峰

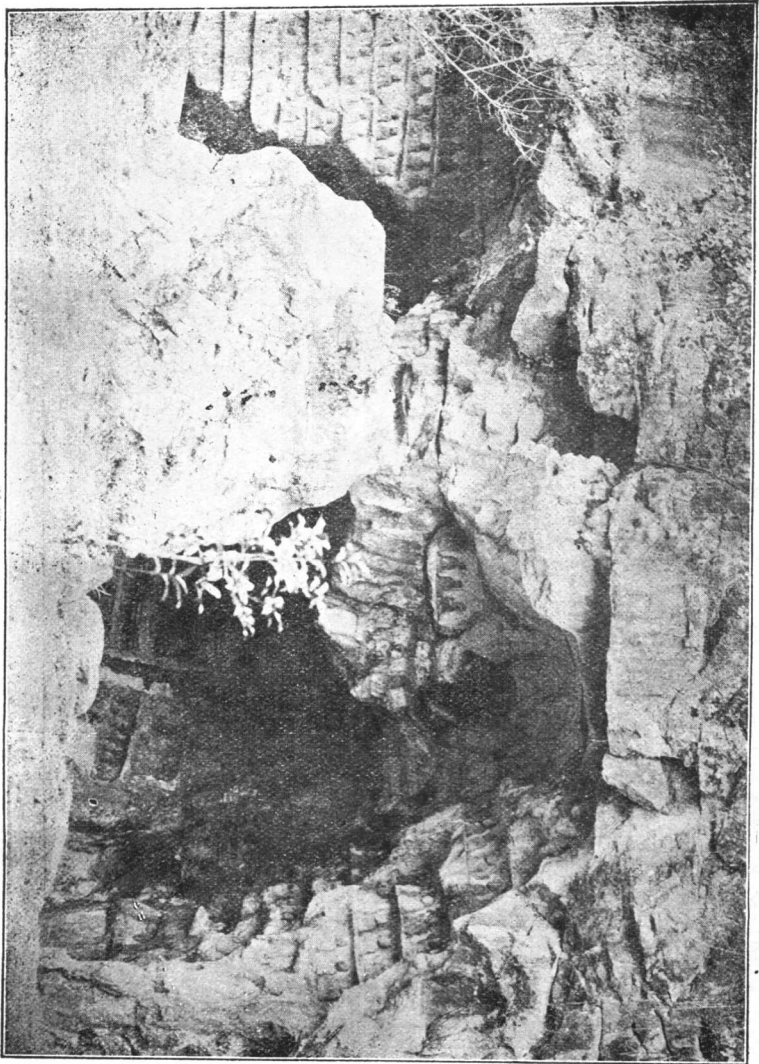
靈隱山。一名武林山。或曰靈苑山。亦曰仙居山。靈隱本全山名。今別之爲巨石山。仙姑山。寶雲山。履泰山。飛來峰。天竺山。諸名。而僅指雲林寺。後曰靈隱。高九十二丈。

靈 隱 前 山 門



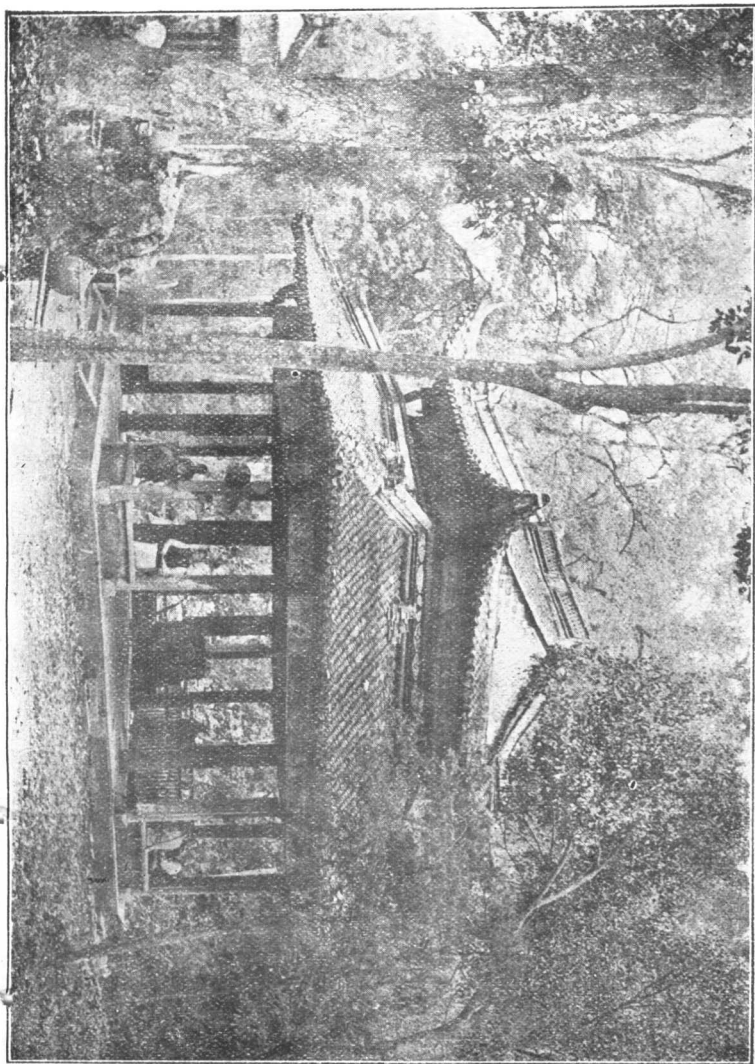
周十二里。雲林寺（亦名靈隱寺）晉咸和元年僧慧理建。元明興廢靡常。清順治間僧宏禮重建。有覺皇殿。直指堂。羅漢殿。金光明殿。輪藏閣。大樹堂。尙鑑堂。聯燈閣。華嚴閣。青蓮閣。梵香閣。玉樹林。紫竹林。蒙堂。萬竹樓諸勝。康熙二十八年。賜名雲林寺。其後八年間。駕幸四次。屬賜金佛香金及御書經卷等。並題額製詩。雍正八年。李衛倡修大雄殿天王殿及諸樓閣堂宇。乾隆十六年。高宗題覺皇殿曰「鷲嶺龍宮」。題直指堂曰「涌翠披雲」。後經洪楊之役。毀廢殆

盡。今主僧募得重資。購巨木於美洲。重建最高之殿閣焉。寺左有羅漢堂。供奉羅漢五百尊。高與人齊。列坐堂中。並奉宋濟顛僧像。雲林寺前有峰。曰飛來峰。（又曰靈鷲峰）晉僧慧理嘗登山而歎曰。此是中天竺國靈鷲山之小嶺。不知何年飛來。因駐錫。建靈隱寺。號其峰曰飛來峰。峰界靈隱天竺兩山間。高不踰數十丈。而蒼翠玉立。奇突詰曲。極變幻之致。上多異木。不假土壤。根生石外。矯若龍蛇。翠蕤蒙霧。冬夏長青。是以言峰之色。雖秋水暮烟。不足喻其妙也。峰下巖扃窈窕。屈曲通明。溜乳作花。若刻若縷。巖上鐫刻佛像。傳爲元僧揚璉真珈所爲。今已模糊難辨矣。峰西爲白猿峰。有呼猿洞。以洞內舊有數猿云。峰東南爲龍泓洞。（一名巖石室。又名通天洞）相傳洞底可通浙東。然無踪跡可尋。洞口爲理公巖。慧理嘗偃息其下。巖有射旭洞。外視之。洞可容百數人。內視之。巖可樹百椽屋。回旋曲折。峰石縱橫。又有玉乳洞。旭光一線。上透極頂。（俗稱一線天）遊客至。僧輒指示以乞錢。雲林寺前近峰者有壑。雷亭。其西南有冷泉亭。依澗而立。廣不累丈。高不倍尋。春日草薰木欣。夏日泉淙風



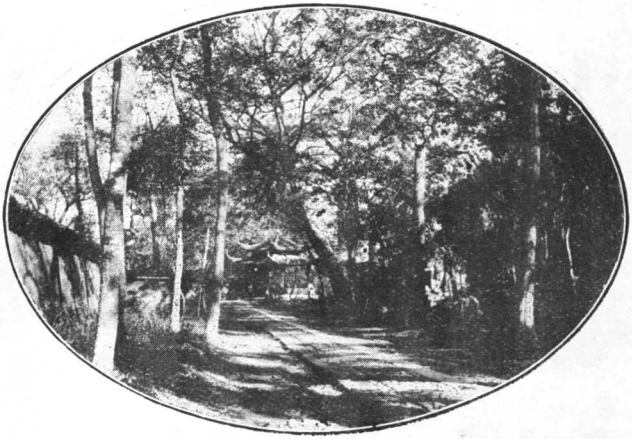
冷。小。樹。為。蓋。巖。石。為。屏。雲。從。棟。生。水。與。階。平。洵。勝。地。也。冷。泉。自。





蓮·花·  
峰·麓·  
而·下·  
旋·碧·  
濺·白·  
勢·如·  
壯·濤·  
稍·渟·  
蓄·寺·  
前·乃·  
由·迴·  
龍·合·

春 淙 亭



澗二橋東趨而出。春淙亭在迴龍橋上。北山諸地當以靈隱為最。靈隱山門照壁刻「咫尺西天」四大字。自此入康莊大道。樹木扶疎。塵慮頓清。恍如仙境。循飛來峰至冷泉亭一帶。澗水溜玉。畫壁流青。尤為是山之勝。

北高峰 韜光

北高峰在雲林寺後。為靈隱山左支之最高者。與南高峯相對。時露雙尖。望之如插。所謂雙峰插雲者是也。自下至頂。九百二十丈。石磴逾千級。曲折凡三十六。秀出諸山麓。衍二十餘里。羣

山屏列。湖水鏡浮。雲光倒垂。萬象在下。遙望錢江。如匹練之新濯。唐天寶中。峰頂有浮屠七級。宋時建靈順廟。祀五顯神。（俗稱華光廟。又曰五福廟）廟後有平臺。臺前

石松一株。爲千歲以上物。今塔圯廟存。然已殘破。僅餘數椽。廟僧四五而已。  
北高峰之南。雲林寺之西。有巢枸塢之韜光菴。菴爲吳越王建。（舊名廣巖菴）

韜光

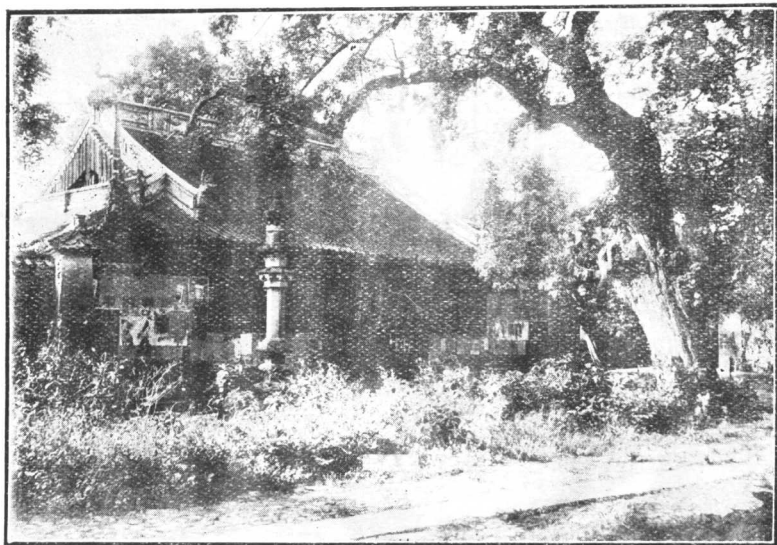


唐時。有僧名韜光者。卓錫於此。遂以名菴。菴中諸賢遺蹟甚多。從雲林寺左之羅漢堂而西。經岫嶼山房。上至韜光石磴。屈曲筠篁夾植。草樹蒙密。晨曦穿漏。如行深谷中。峰高百盤。流泉數十折。山僧剗竹引泉。隨曲折磴道。達於山廚。水聲琤琤。沸若絃索。因名曰韜光泉。其徑卽曰韜光徑。援蘿挽葛。約三四里。乃達韜光菴。懸巖結屋。勢若凌空。菴後小軒數楹。山窗礪戶。明淨無滓。泉涓石隙。匯爲深池。金鯽潛躍。微颺暫拂。飛溜寒生。炎夏遊此。都不覺暑。寺頂有石樓方丈。

正對錢塘江。江盡處爲海。洪濤浩渺。與天相接。十洲三山。如在目睫。故唐宋之間。靈隱寺詩有「樓觀滄海日門對浙江潮」之句。世稱韜光觀海。以此。清乾隆十六年。高宗爲題佛堂額曰「雲澄日觀」。庵後舊有禪師引水以種金蓮。名金蓮池。蓮色黃而小。葉橢圓。莖上下各一葉。異種也。聞惟是池產之。山後有丹厓。厓下一洞。昔有僧名眞觀者。坐其中得道。故又名頭陀石室。

### 天竺

自靈隱至天門。周數十里。兩山相夾。巒岫重裹。皆稱天竺山。其林壑之美。實聚於下。天竺寺。寺在雲林寺南。由飛來峰至此。僅里許。初名繡經院。晉僧慧理建。後屢有興廢。明洪武間重修。清乾隆二十七年。高宗爲題法鏡寺額。山石奇俊。唐白居易去杭。嘗攜兩石。歸置里第池上。宋蘇軾去杭時。僧惠潔亦贈以石。寺後有金佛洞。三生石。蓮花泉。瓔珞泉。凡諸巖洞。皆嵌空玲瓏。瑩滑清潤。如層華吐萼。如皺縠疊浪。穿山透巖。引人入勝。林木皆自巖骨拔起。不土而生。山之相對爲月桂峰。多桂樹。其花白。其



實丹峰。後有香林洞。左爲日月巖。右爲蓮花峰。由下天竺至中天竺。路僅逾里。寺坐稽留峰。對永清塢。隋開皇間。西僧寶掌從西域來。入定於此。明洪武初。賜號中天竺禪寺。正德間燬。嘉靖間重建。清康熙四十二年。賜殿額曰「靈竺慈緣」。乾隆間。賜題法眞寺額。寺東北爲楓木塢。西爲中印峰。自中天竺行約二里。始至上天竺。三天竺皆奉大士。而寺宇之宏麗。則以上天竺爲最。乃吳越吳懿王開路築基。卽地剏佛廬。號天竺看經院。後徙今所。宋孝宗御製大士贊。賜

內府寶玉三品。改院爲寺。元燬。清康熙五年重建。三十八年駕幸四次。迭經修葺。御製碑文。並「法雨慈雲」額。又賜御書金字心經。金字藥師經。頒內帑。六十一年燬。雍正間重建。卽藏經閣起造御書樓。御製碑文。乾隆十六年。御題門額曰法喜寺。後殿額曰「寶院飛觀」。寺有肅儀亭。經幢及白雲堂。寺南有空巖。懸乳如脂。甘和可愛。曰乳竇峰。北爲白雲峰。又白雲之陽爲琴岡。陰爲烏石巖。右轉爲雙檜峰。爲雲隱塢。塢後爲幽淙嶺。爲郎常嶺。自二嶺以上。爲天門山。天門乃南北兩山之祖也。幽淙嶺巉石齒齒。頗不易上。上天竺之右卽中印峰。與峰相連者。有楓樹嶺。善住峯。半山有天香巖。天竺諸山。其勝景視靈隱稍遜。惟三寺前香火甚盛。上天竺寺兩旁。遍設香燭店及香客旅館。鱗次櫛比。營業者皆釋門弟子。春時香市漸盛。鄉民扶老攜幼。焚香頂禮。以祝豐年。亦有不遠數百里。負笈而來者。俗呼爲香客。每年六月十八日。舊曆士女傾城而出。羣渡西湖。而至天竺。城門不閉。徹夜笙歌。寶馬香車。不絕於道。近雖迷信者鮮。香客稍稀。而遇此良辰。其繁盛乃更倍於昔也。

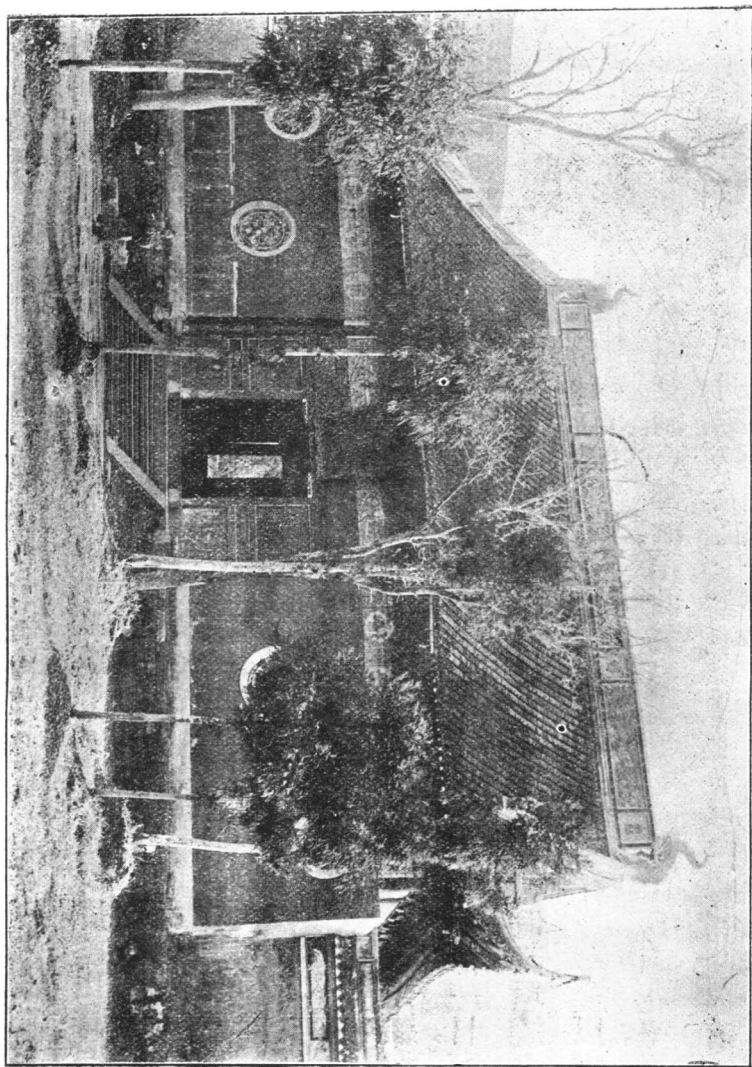
清波門外

清波門在湧金門之南。城外無市集。非湧金錢塘二門繁盛可比。有楊莊。然甚隘。爲停柩所。其北有錢王祠。舊名表忠觀。祀吳越武肅王錢鏐。清聖祖爲書「保障江山」額。高宗爲書「忠順遺庥」額。雍正間。李衛重建。祠前表以石坊。題曰功德坊。俯臨湖面。其間沙岸平堤。垂楊披拂。望如煙絲。萬綠中碧殿丹宮。拖映林表。每當旭日初升。霞光絢爛。湖波蕩漾。曉霧迷離。足稱勝景。祠內鐫表忠觀碑文。舊爲蘇軾所書。後碑毀折。僅存其四。且復殘斷。今之全文八幅。乃後人摹寫。實非原刻。祠右有柳浪聞鶯亭。清波湧金二門相距不遠。故錢王祠及清聖祖御碑亭。於湧金門外均可見之。

南屏山 雷峰 雷峯塔

南屏山在清波門外。九曜山分支也。峰巒聳秀。怪石玲瓏。峻壁橫波。宛若屏障。山頂爲慧日峯。峯旁有羅漢洞。壁鏤十六大士像。今叢石蘙蒼。了不可辨。峰下有歡喜巖。

淨慈寺

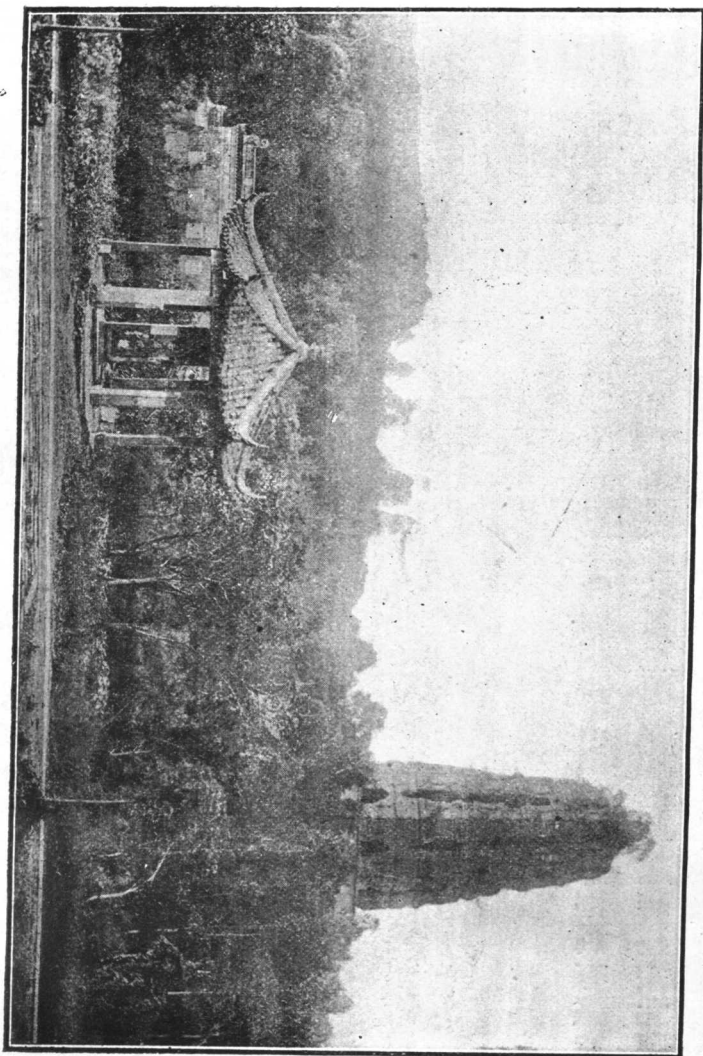


兩石離立。相對。若老翁。近狀。淨慈寺。在△麓。△為寺。顯周。德間。



吳越王錢宏俶建。號慧日永明院。屢燬屢築。明正統間。僧宗妙修復之。清康熙三十八年。聖祖南巡幸此。書淨慈寺額及西峰二字。製由淨慈寺經南屏諸山詩。有一鳥飛驚玉仗。花落點經臺。遂閣聞松籟。疎籬迸竹胎。一句。并題一聯。又賜御書金剛經一卷。四十六年再幸。發帑重修。經四年工竣。御製碑文勒石。雍正八年。李衛重修山門。乾隆十六年。御題殿額曰正法眼藏寺。門外有萬工池。力役者萬人。故名。由今觀之。不過一小蓮塘耳。池上有亭。中立南屏晚鐘之碣。淨慈寺故有名樓閣軒亭。壯麗與雲林寺埒。今多燬廢。惟存山門及大殿旁屋數椽。大殿前有井。名雙井。羅漢殿後有圓照井。香積廚中有神運井。相傳昔建寺時。苦無木材。僧濟顛禱佛。一日。有木自井中出。層出不窮。適足建寺之用。寺成乃止。今餘木尙在井中。寺僧設垣繞之。號古木井。遊客至此。納銅幣數枚。覓僧開門。僧秉燭至。照之。其中果有一木。證以物理。固知其說之妄也。寺後有蓮花洞。石佛洞。稍西爲高士塢。有萬峰山房。雨花臺。又西爲小有天園。舊爲邑人汪氏別業。乾隆二十七年。御題山半亭曰勝閣。園內有幽居洞。

鐘 晚 屏 南



四湖遊覽指南

五十五

如琴臺丹崖摩崖石經及南山亭多已破損。雷峰。在淨慈寺

北。邑人雷氏築菴居之。故名（或亦謂之中峰）。吳越王妃黃氏建塔其上。以藏佛螺髻髮。故亦名黃妃塔。（俗稱爲雷峰塔）塔始以千尺十三級爲率。然僅成五級。舊有重簷飛棟。窗戶洞達。後燬於火。惟孤標巋然獨存。每當夕陽西墜。塔影橫空。故舊有雷峯夕照之稱。清聖祖改爲雷峯西照峰之西有漪園。本名白雲庵。歲久圯。清雍正間。邑人汪氏重加葺治。易名慈雲。增構亭榭。雜蒔卉木。治堤築橋。以通湖水。乾隆二十三年。高宗幸寺。賜名漪園。又題「香雲法雨」額。園面臨湖。屋祇數椽。清潔可憩。近雷峰者有夕照寺。蓬萊泉。珍珠泉。白蓮洲。塔之東爲小蓬萊。瀕湖爲鶴渚。爲藕花書院。南屏山之南卽方家峪。皆無足觀。

赤山 九曜山

赤山在蘇堤第一橋（映波橋）西南。與玉岑山相對。兩山間有惠因澗。有鐵窗槁洞。有法雲講寺。卽高麗寺。（舊名慧因禪院。又名慧因講寺）吳越時建。宋元豐間。高麗國王子。因入貢。嘗從院僧淨源學。及歸國。以金書華嚴經三百部。及建築經閣之

贊。附貢船捨於寺。因名高麗寺。清乾隆二十二年。賜名法雲講寺。九曜山與赤山聯屬。在南屏山之西山。雖大而勝蹟殊少。其西南卽太子灣。由城內來遊南山者。輒經此。山之東有仙人洞。相近有明遺臣鄞張煌言祠墓。世稱蒼水先生者是也。墓碑乃清全祖望撰文。梁同書書字。

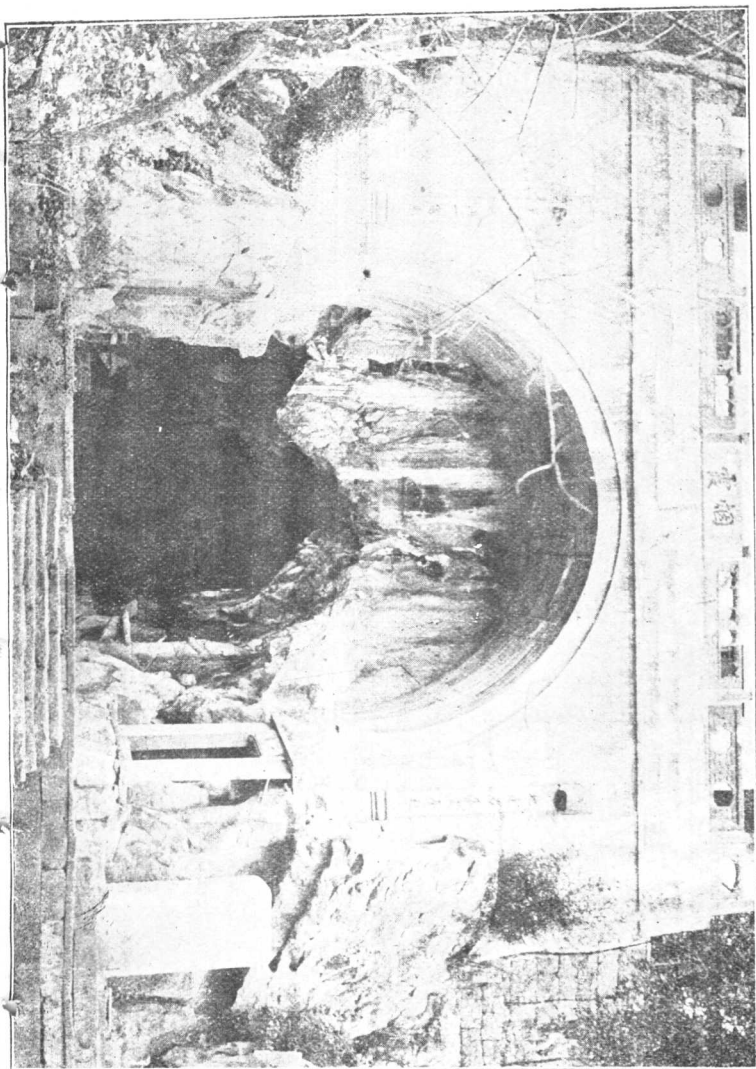
石屋嶺 石屋洞 煙霞嶺 煙霞洞

石屋嶺在九曜山之南。其下有洞。曰石屋洞。洞在院內。院僧五六人。頗荒寂。洞底有泉。其盡處。形如螺螄。額題曰「滄海浮螺」。洞後又有一洞。如石屋。曰乾坤洞。相傳宋高宗嘗至洞小坐。石屋嶺之南爲煙霞嶺。嶺上有煙霞洞。洞舊與石屋齊名。稱南山二洞府。今以煙霞爲最有聲。石屋非其比矣。洞適當北高峯下。煙霞曲折深杳。晉開運元年。僧彌洪結庵洞口。發見茲勝。時已有石像六尊。不知何人所鑄。吳越王補刻十二尊。以符十八應尊之數。旋又有人補刻大佛彌勒觀音諸像。舊有寺曰煙霞寺。亦曰清修寺。自經清末洪楊之役。日就荒蕪。靈蹟湮沒。游筇獵屐。搜訪彌艱。光

洞

窟

窟



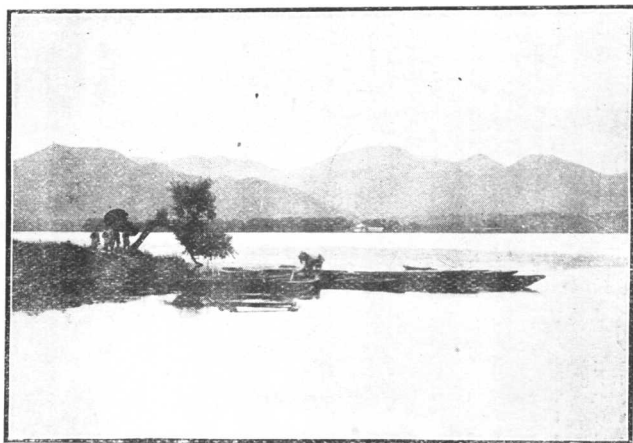
緒間。閩僧學信結廬於此。又得邑人陳豪捐資修葺。沿路栽梅。

數千本。因高就下。鑿山開道。更於山前築短垣。樹楔額曰「煙霞古洞」。洞前以石作門。刻「仙巖」二字。復鑿石壁爲龕。曰「蘇龕」。杭州織造彬格。復於洞頂環聳石梁。上建高閣。顏曰「呼嵩」。近俯諸山。遠吸江海。石壁多名人鐫刻。山上有臥獅亭。再折而上。爲吸江亭。石柱石几。幽邃高朗。陳寶琛湯潛鄭孝胥陳豪屢往游讌。蓋煙霞洞以幽古勝。鍾乳涔滴。虛朗清涼。洞中可布几筵。故宜於春夏時往遊。洞上石壁對立。高廣各數丈。曰聯峰。佛手巖巖石秀麗。勢將倒垂。石筍五枝。若指之列。嶺下有水樂洞。點石庵。亦稱水樂寺。寺中一缸。初嵌於石。久與石併。一體無別。號曰萬年缸。

### 南高峯

南高峯去九曜山北五里許。與北高峯對峙。稱雙峯。插雲高一千六百尺。攬浙江若帶。瞰平湖如杯。舊有塔七級。以觸電毀。基礎僅存。山椒有巨石。曰先照壇。蓋日月始升。必先見之。其巔有最上庵。峯南山半。石筍林立。有泉味甘。大旱不涸。下有天地洞。深邃莫測。右有山竇。僅六尺許。漸進漸廣。可容千人。曰千人洞。峯上有潁川泉。法華

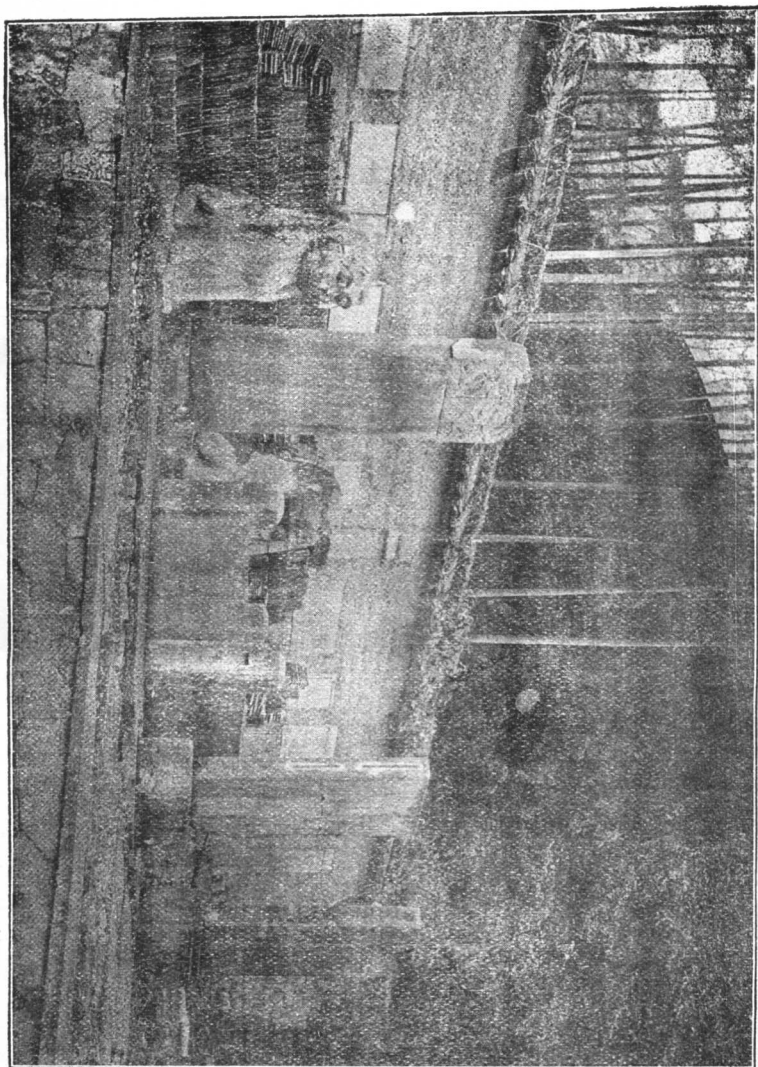
南高峯及北高峯



奉敕建祠。萬曆間諡忠肅。祠奉謙像。冕衿。舊俗。每歲八月。〔舊曆〕士民多來此祈夢。

大慈山 虎跑泉

泉。鉢孟潭。峯下有劉公泉。其北麓舊有白天窩樓。樓西爲流觀臺。臺下洞壑窈窕。得平壤數弓。爲堂三楹。清高宗南巡。題「留餘山居」額。近處有瀑布泉。從石罅出。匯爲深池。乾隆二十七年。御題泉旁之亭曰聽泉亭。南高峯又有穎秀塢。法相寺在焉。有僧法眞遺蛻。法眞耳長九寸。故號長耳和尚。寺中香火甚盛。婦人爭摩其遺像。以爲宜男。寺之近地有法相山亭。上爲定光庵。稍北爲六通寺華嚴庵。西爲旌功祠。祀明少保于謙。謙遭誣死。子冕奉喪歸葬於此。弘治二年。



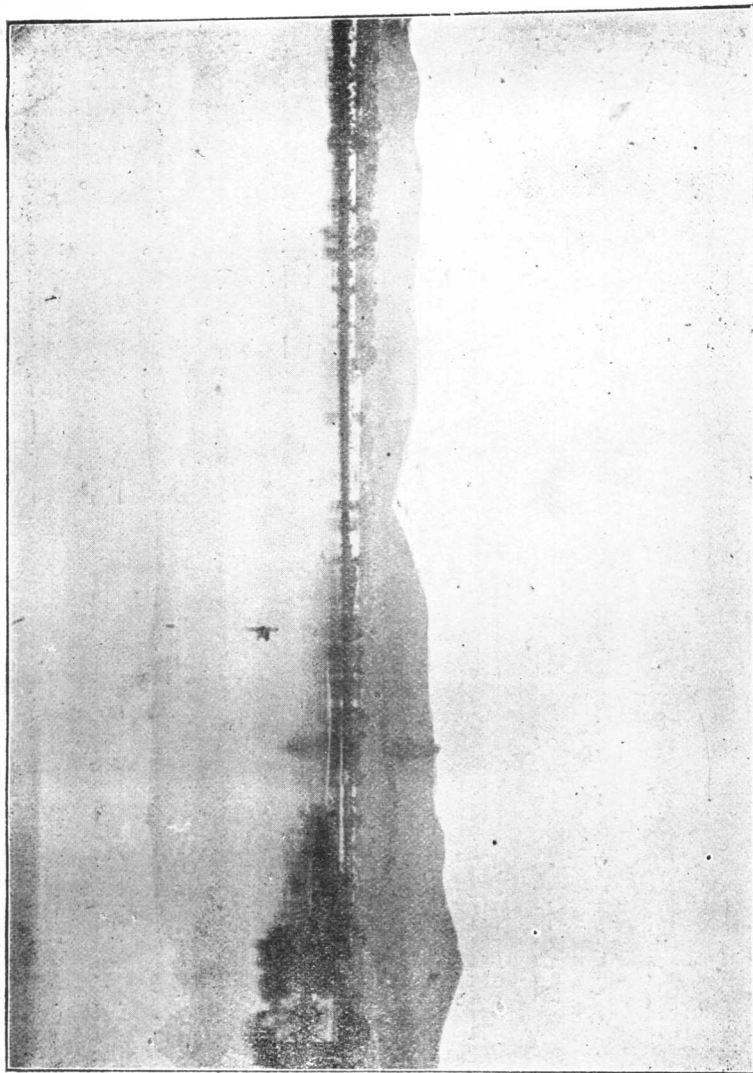
大慈山在九曜山西山南蔚中起旁舒兩翼松密杉



布圓岡對立如覆釜然。北爲錢糧司嶺。嶺有甘露寺。東爲屏風山。南爲白鶴峯。又有大定慧寺。(俗稱虎跑寺)寺建於唐。宋時嘗稱爲法雲祖塔院。內有虎跑泉。泉清冽而冷。雖與龍井玉泉齊名。而實爲諸泉冠。聞昔有二虎跑地作穴。泉遂湧出。以是得名。清康熙二十八年。聖祖南巡幸此。題虎跑泉詩云。「松林帶餘雪。空山嘯百舌。石溜響涓涓。寒泉自清潔。」三十八年復幸。又製一詩。有「似恐被人頻汲取。一泓清迥出山坳。」之句。寺內鑿井三。均可取泉。其最上之井較深廣。樹御書碑於前。住持僧品照。并於寺外建山門。頗宏壯。寺有積萃軒。景最勝。再南爲樵歌嶺。爲龔慶寺。有眞珠泉。

### 丁家山

丁家山。爲南高峯支山。在金沙堤西南。與棲霞嶺烏石峯相拱挹。上有岡阜。俯瞰全湖。水天一碧。(又名一天山)舊時荒塞。鮮有人至。清雍正間。芟刈榛穢。闢磴道數十級。延緣而登。於山半設亭。爲憩息之所。更上爲八角亭。題小序爲額。亭外懸厓數仞。



護石欄。以  
黛色。波  
光。如在  
階城。更  
進。爲舫  
室數。楹  
窗。檻玲  
瓏。湖

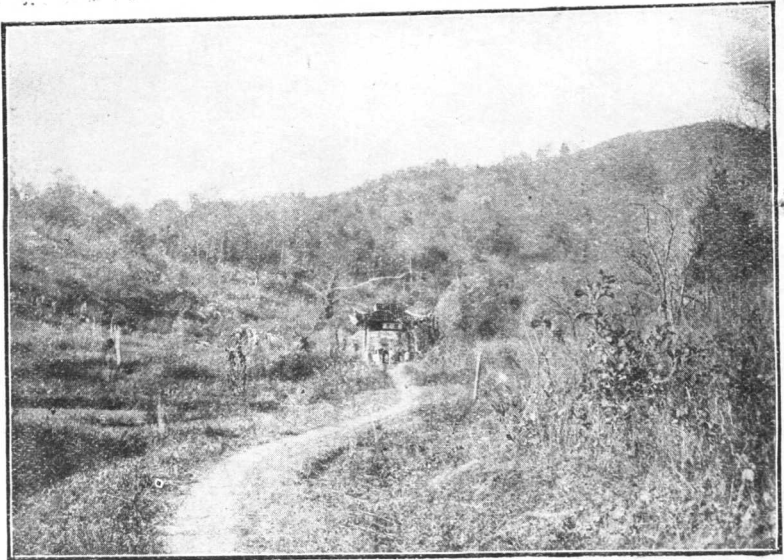
綠遠映。恍疑乘槎天漢。舫前奇石林立。狀類芭蕉。題曰蕉石山房。石根天然。一池水從石罅出。灑灑作聲。演清漾碧。臨池有小軒。頗靜潔。磴道之南。石壁高丈許。前一石卓立。障如屏風。因稱蕉屏。屏以內度石牀石几。瑩潤無澤。時攜焦尾琴作梅花之弄。古音疏越。響入秋雲。高山流水。輒於此間得之。以是蕉石鳴琴。亦爲勝景之一。水竹居（卽劉莊）在山下。山之西爲大麥嶺。有花家山。瀕湖爲茅家埠。又有小麥嶺。其西南爲靈石山。山右爲積慶山。下爲放馬場。左爲棋盤山。下爲雞籠山。

風篁嶺 龍井

風篁嶺在靈石山西南。地多蒼筤篠簜。風韻淒清。林壑深沉。迴出塵表。泉聲潺潺。自龍井而下。四時不絕。嶺故叢薄荒密。宋元豐中僧辨才刪除草木。名曰風篁嶺。上有一片雲石。有鉢泉。嶺下有沙盆塢。有玉鉤澗。過風篁嶺爲龍井。龍井本名龍泓。距城約十五里。其流自深山亂石而出。與幽花野草。延緣山磴。昔人乃鑿小圓池。下爲方池。承之。泉甘且清。石復秀潤。更上嶺背。則崖壑林樾蒼老異常。而西湖已掩蔽不見。

龍

井



宋元間往來山中者多一時名士。清乾隆二十六年興復古蹟。堂軒泉石煥然一新。翌年駕幸。御題前堂額曰「篁嶺卷阿」。後堂額曰「清虛靜泰」。又題「過谿亭」「滌心沼」「一片雲」「風篁嶺」「方圓庵」「龍泓澗」「神運石」「翠峯閣」。八額號稱龍井八景。龍井寺（舊名壽聖院）有乾隆二十七年御題寺額曰「不著一相」。門外有過谿亭。由亭上山。須拾石級百數。乃達寺門。寺宇今多圯。寺僧三兩人。龍泓自寺傍延緣而下。層崖壁立。

飛流傾瀉。對澗爲八角亭。可坐以觀瀑。御題曰「振鷺澗」。左爲聽泉亭。其額亦御題也。井旁有神運石。約六七尺許。石下有玉泓池。左右茶坡。再左有一片雲。有滌心沼。自龍泓涉磴南上。夾道秀石森峭。巒翠欲滴。上建傑閣。曰翠峯閣。閣後一崖如屏。越風篁嶺。爲暉落塢。俗呼老龍井。巖壑幽奧。林樾蔽虧。有一水泯泯叢薄間。寒碧異常。名曰沖泉。其地產茶葉。遠近珍之。呼曰龍井。有雨前明前之別。老龍井後爲獅子峯。峯旁過天竺路。爲楊梅塢。有彌陀興福院。

九溪 滿覺壠

九溪在煙霞嶺西南。其支流爲十八澗。發源處爲楊梅嶺。山徑一道甚平坦。可自煙霞嶺直達理安山。與楊梅嶺相連者。曰翁家山。自風篁嶺至九溪。輒取道於此。羣山包絡。石徑參差。星盧數百。竹木掩映。亦勝景也。嶺下爲滿覺壠。一名滿覺弄。或爲滿家弄。介南江西湖之間。李花極盛。一望如雪。尤以桂花著稱。拔萃岑嶺。數條巖壑。有香雪之稱。然桂花之盛。翁家山楊梅嶺一帶亦如之。古樹參天。金碧輝映。每至

秋初。如入衆香國。綿延四五里間。皆桂樹也。今枯折者多。近地有法華泉。金蓮池。匏庵。

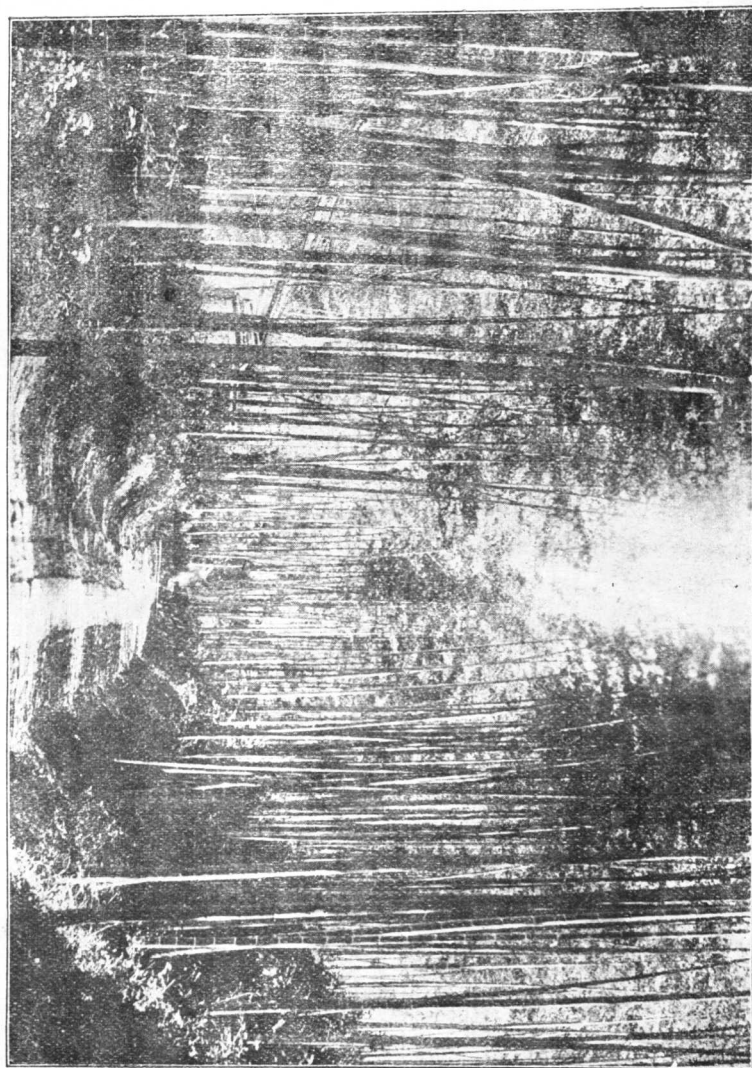
### 理安山 理安寺

理安山在九溪東北岸。其中峯之高者曰大人峯。左曰迴象峯。右曰獅子峯。大人峯之極頂爲先照臺。稍東爲且住厓。諸山中以迴象爲最勝。理安寺在山麓。舊名法雨寺。宋理宗時。以祝國泰民安。改題曰理安寺。明弘治四年。龍井山洪水發。寺廢。萬曆間重建。清康熙中。以僧衆產薄不支。主僧超徹竟至餒死。五十一年。發帑重建。增置寺山千畝。齋田二百餘畝。命僧性音主之。并題「理安寺」「石磬正音」二額。賜佛像及巨鐘。又十寶供器。皆內府置造。世宗在藩邸時。賜「慈悲自在」「來機亦赴」「螺髻聳翠」「曹溪人瑞」四額。命僧實慧來主方丈。乾隆十六年。高宗題「最勝幢」額。寺內禪堂法雨巖下有法雨泉。巖宛轉覆若洞室。泉自石脈中滴瀝下溜。空灑成雨。下爲清池。可鑑毛髮。巖石鐫「滴滴歸源」四字。旁有精舍數椽。小坐啜茗。別成世界。

寺方丈後厓上有松巔閣。閣據全寺之勝。昔人詩云。「何當老我松巔閣。煮水蒸藜過此生。」其佳可想矣。寺東爲宏法塢。東南爲螺髻峯。南爲八角峯。爲馬鞍山。溪之西爲百丈塢。

五雲山 雲棲寺

五雲山。天門山之支也。去城約二十餘里。五峯森列。林壑蔚起。由江干盤紆而上。凡六里七十二灣。石磴千有餘級。頂有平岡。浙江三折。正當其面。相傳舊有五色香雲盤旋山頂。故以爲名。地特高寒。山半有二亭。最上爲眞際院。東北爲白沙塢。西北爲雲棲塢。前繞大江。沿江取路而入。行萬竹中。石徑幽蔽。雖炎夏仰不見日。如入冰室。高下屈曲。延紆數里。彌入彌深。不辨所出。但見蒼翠滿目。聞啼鳥聲。山半有洗心亭。亭之左右壁。各闢方窗。綠煙傾映。旁有流泉。閒坐片時。塵襟若浣。再行。漸聞鐘磬聲。則雲棲寺在焉。寺爲吳越王建。後燬而復修。外無崇門。中無大殿。惟有法堂以奉經律禪室。以處僧衆。明蓮池大師卓錫於此。清規素整。肅清康熙二十八年聖祖南巡。



樓

雲

題五言詩曰。山徑紆徐合。溪聲到處聞。竹深陰。日木古勢。



千雲倚檻聽啼鳥。攀厓採異芬。韶華春已半。萬物各欣欣。寫景逼宵。三十八年。再幸寺中。題「雲棲」「松雲閣」二額。乾隆十六年。高宗題「香門淨土」「悅性亭」。脩篁深處。三額。二十七年。又題「西方極樂世界安養道場」額。每至中宵。梵唄之聲不絕。朝魚暮鼓。與天籟相應。游人至此。眞置身蓮臺之上也。寺在山最深處。石徑兩旁。編籬界竹。竹皆一尺圍。瑤柱撐天。一二丈。乃有枝葉。蒼雪紛紛飄落。寺前大竹一竿。聖祖錫名「皇竹」。因建亭焉。寺後爲迴耀峯。東爲壁觀峰。峯下有青龍泉。

鳳凰山 萬松嶺

鳳凰山在鳳山門外。兩翅軒翥。左薄湖滸。右掠江濱。形若飛鳳。跨越甚廣。山後爲八蟠嶺。有鳳門泉。山左翼有報國寺。有鳳麓映壁二菴。東爲迴峯。山介亭下。有洞。曰金星洞。山頂有雙鬢峯。上有石如片雲。拔地高數丈。巔有一竅尺餘。名曰月巖。惟中秋（舊曆八月十五日）之月。穿竅而出。十四十六二日則否。極頂爲排衙石。月巖之左爲中峯。峯後有放光石。中峯亭下有通明洞。山上有聖果寺（一作勝果寺）寺剏於

唐至宋。規爲苑。後復之。背山臨水。風景殊勝。清乾隆三十二年。高宗題「江湖曠覽」。「澄觀堂」二額。寺側有郭公泉。寺後有三佛石。寺右有躍雲石。垂雲巖。其西有歸雲洞。

萬松嶺在鳳凰山北。舊夾道栽松。唐白居易詩曰。「萬株松樹青山上。」蓋謂是也。南宋後平爲大道。松亦無幾。清雍正八年。補植萬株。以復舊觀。天風戛擊。如洪濤澎湃。時與江上潮聲相應答。歲久。松復漸少。嶺有敷文書院。(舊名萬松書院)頗宏敞。清康熙間重修。聖祖書「浙水敷文」額於中堂。遂更名。復增構正誼堂。存誠閣。載道亭。其西又有振衣亭。見湖亭。留月臺。及書院。旣廢。改駐標營。辛亥光復後。收爲官產。拆毀無餘。相近有雙吊墳。所葬者至杭投親不遇之自縊夫婦也。

### 西溪 法華山

西溪在西湖北山之陰。由寶石山背陸行。繞秦亭山。沿山十八里。爲南宋時輦道。建炎時。欲築行宮於此。帝覽圖曰。且留下。故今有鎮曰留下。爲西溪最盛處。市肆櫛比。

饒魚蝦蔬筍。其地路平如砥。水行由松木場入古蕩。每年三月（舊曆）香市多聚於松木場。船經古蕩入南北山均可。古蕩素產魚。魚苗多在此出售。自古蕩而西亦稱西溪。葭蘆烟水。彌望相屬。微波遠渚。小岫平林。如入畫圖。然溪流淺窄處。每停艫攀枝以過。南漳湖（亦號河渚俗稱渦水）絕勝。有秋雪庵。庵四圍皆水。兼葭滿目。秋時曳素百頃。皚若白雪。陳眉公取唐人「秋雪濛釣船句」以顏其庵。中有彈指樓。尤擅勝概。交廬庵在秋雪庵東。明萬曆時僧如覺自龍歸塢徙此。董其昌題曰交廬。蓋取佛經義也。亦以庵構蘆中。故名蘆庵。清同治初。邑人丁丙（字松生）重修。復以華秋崖奚鐵生錢叔蓋諸圖卷。珍藏其中。旁建閣。奉厲鸚（字樊榭姬人月上耐焉）栗主。又有永興湖。湖面較闊。爲蓮蕩。西溪夾岸多植茶竹梅栗。昔時梅花獨盛。每當萬本齊放。攀條搖曳。暗香入懷。昔人騎驢策杖。敲冰煑雪。往往以此爲尋詩覓句地。而華亭石塢間。有泉一泓。雪漚旋起。作梅花瓣。與溪上梅花相交映。清康熙三十八年。聖祖駕幸。製詩以紀。有「十里清溪曲。修篁入望森。暖催梅竹早。水落草痕深」之句。泉

上有邑人丁立誠（字修甫，丁申子，著有《小槐蓂集》）詩塚。西溪自昔多高僧，畸士隱遯其間。名園古刹，前後接踵。近頃建築尤夥。雲溪山莊在龍歸塢，爲海昌徐棣山別業。清溪流響，琴韻鏗鏘。與山中松濤相贈答。風木盒在神仙宮山之麓。咸豐間，丁申（字竹舟）丁丙昆仲廬墓於此。光緒中，申次子立本（字道甫）重事營葺。越數年，丙子立中（字和甫）移建山麓，以舊址爲園圃。又建松夢寮於盒後。其右廣栽梅竹。闢室曰友梅軒。盒前有鳧戲池。及思親亭。由亭闢徑以達西溪輦道。松篁夾路，濃陰蔽日。洵西溪最勝之區。遊者每流連忘返。篤慶山莊在留下鎮東。餘杭鄭荆伯子惠冠山奉其父譜香頤養之所。亭台池沼，頗具勝概。王氏山莊在上埠嶺，爲邑人王文韶第二別墅。屋宇崇隆，爲西溪之冠。桂樹山莊在鄭公尖麓。蓋蕭山陳光照愛西溪山水清淑，有卜居意。早歲奄逝。其子念祖始經營之。建築瑰麗，丹青照耀。足爲山林生色。伴鳳居在王家塢口。精室數椽，山嵐撲翠。有品茶樓，憑眺最勝。邑人陸慕周德生別業也。啓秀山莊在荆山嶺西。面臨七十二賢峰。門庭樸古，樹木葱蘢。一望田疇，春

時尤勝。爲邑人何昌來康來所建。西溪之東有長流澗。其深處爲方山。又名金印。高五十丈。周四里。凡七彎。至頂乃作方形。山多怪石。高皆數仞。凌空突起。距灣十里。有白龍潭。在龍門上下。險澁異常。僅可側足。不容正步。兩巖中劈崢嶸如牛角虎牙。巉峭如斧鑿劍削。層磊成巖。苔蘚陰鬱。寒飈襲人。毛骨俱悚。大類於天台雙闕。及矚龍潭。倩人拽足。乃得縱觀。澤深千尺。奔流下注。如潑萬斛珠於碧玉峽。昔人咏珠簾云。一落處皆成霧。飛來盡作花。一此亦宛肖。其瀉響作聲。迸裂蕭瑟。轟雷疾霆。哀絲急筑。莫喻其變。山水奇邃。至此極矣。法華山（俗呼東嶽）在靈隱山後。山有法華泉。法華寺極雄偉。秋時香火最盛。有所謂朝聖者。人雜而易滋事。今漸禁阻。花塢據諸峰之腹。負郭背湖。風景之佳。不減鷺山竺土諸洞天也。中多古庵。眠雲室在花塢中。爲懶雲和尚隱居之所。又有蓑衣泉。迷信者謂其中多潛龍。隱現不測。

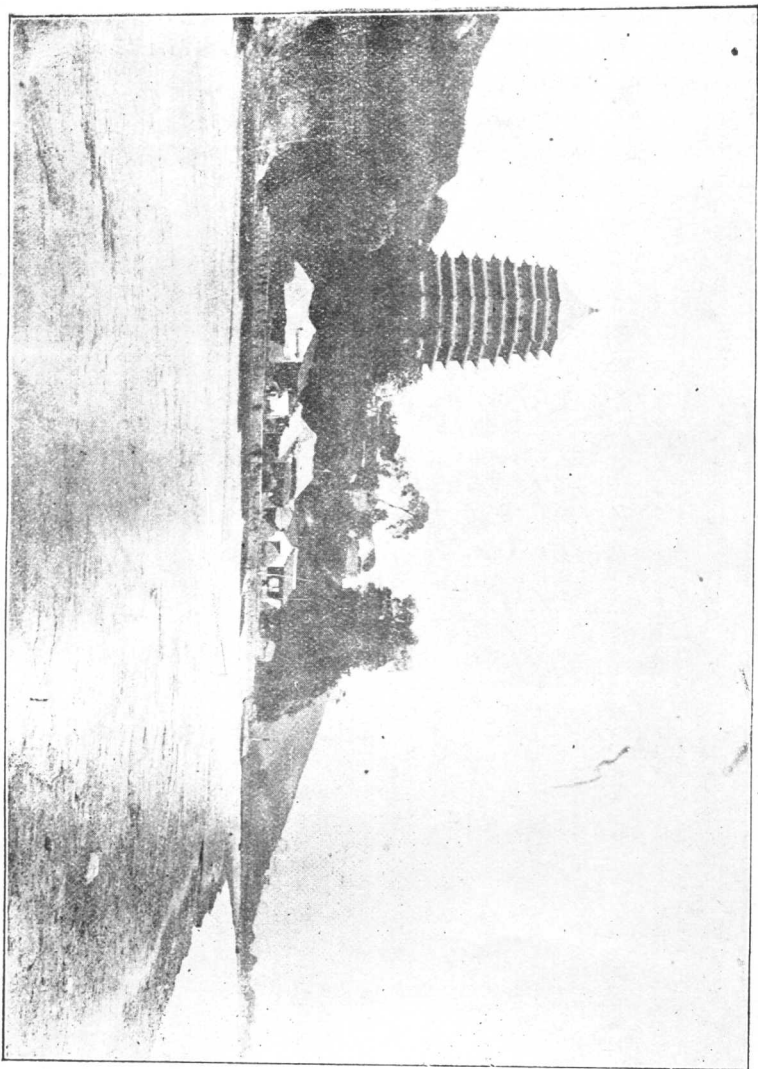
錢塘江觀潮

錢塘江自城東北繞城而南。候潮門正臨潮水之衝。門外爲捍海塘。（宋吳越王錢

鏐射潮築塘保障。爲鐵幢浦。爲貼沙河。東爲廟子灣。有昭睨廟。北有映江樓。西有觀潮樓。浙江亭。浙江之水三折而入海。取其屈折而倒流也。故曰浙江。亦曰之江。或曰曲江。或竟稱爲漸江。爲制江。史載吳王夫差投伍胥首於江。胥怒。激爲江潮。故又名伍胥潮。凡江皆有潮。而觀潮獨於浙江者。蓋由海潮逆流而上。受龕赭二山約束。蹙不得騁。與山爭勢。洶而爲濤。或言其下有沙潭。橫立南北。隔礙洪波。起而爲濤。一日夜再至。四時皆同。而八月（舊曆）最著。觀者多於望日前後。十八日尤盛。則以南宋諸帝。輒於是日駕幸江濱。閱水軍操練故也。初起時。遠望海門。白光一線。少焉。霜戈銀甲。萬馬騰空。雷擊霆砰。震天沃日。流珠濺沫。飛灑天半。大地若爲之動搖。昔人詩云。「海湧銀爲郭。江橫玉繫腰。」形容頗肖。濤起時。江中尙有停舟。舟子善駕駛。能隨波起伏。不爲所淹。技至巧也。清聖祖駕幸。製錢塘江潮詩。又題「恬波利濟」四字。皆建亭樓於臨江高岸。而勒碑懸額焉。

龍山 月輪山 六和塔 包家山

龍山（一名臥龍山又名龍華山）去城十里。壁立尖聳。特異衆山。山有石龍。下爲龍居里。南支爲玉廚山。北支爲育王山。慈雲嶺。月輪山。乃龍山之支阜。在大慈山南二里。山頂有六和塔（或稱六合塔卽舊靈壽觀）宋開寶三年。智覺禪師延壽始於錢氏南果園開山建塔。卽其地造寺。以鎮江潮。凡九級。高五十餘丈。內藏舍利。後燬。紹興十二年重建。二十六年。僧智曇因故基成之。七級而止。闌楯網鐸。面面開敞。內爲磴道以登。環壁刊經及菩薩佛。以爲作鎮山川之助。元明以來。屢燬屢修。清雍正十三年。發帑重建。乾隆十六年。高宗巡幸。御製塔記。復於塔之七層。各賜御書匾額。第一層曰初地堅固。第二層曰二諦俱融。第三層曰三明淨域。第四層曰四天寶網。第五層曰五雲扶蓋。第六層曰六鰲負戴。第七層曰七寶莊嚴。登塔頂以遙望。隔江峯巒。晴光掩映。有若金碧之眩目。塔院爲開化寺（舊名壽寧院）僧延壽建。後燬。僧智曇重建。改名開化教寺。歲久復圯。雍正十三年重建。邑人朱智捐貲修之。乾隆十六年。御題「淨宇江天」額（院或爲大和寺或曰月輪寺）寺有金魚池。秀江亭。砂井山。



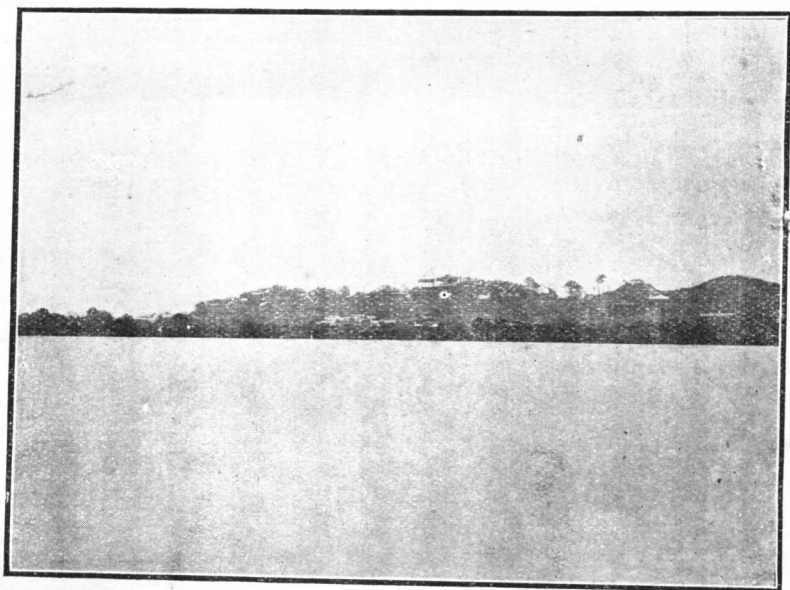
南爲秦望山。六和塔當閘口之半。其上有邑人王錫榮所構別



墅。曰駕濤仙館。西式之建築也。又有美國人所創之江大學。規模極大。包家山在城南。舊多桃花。名桃花關。有冷水峪。山下爲山川壇。旁有三一菴。南有紅橋。及美政橋。瀕江爲白塔嶺。

吳山

吳山半在城中。介於清波湧金二門之間。凡城南隅諸山。蔓衍相屬。總曰吳山。相傳吳浮伍子胥於江。吳人憫之。立祠江上。因亦名胥山。山爲天目山分支。以山多城隍廟。俗遂呼爲城隍山。山多奇嶸危峯。府城隍廟左。有承光靈應觀。惠應觀。廟右有梓潼行祠。火德廟。廟前俊石十二。玲瓏瘦削。如山峯離立。各以形象名之。稱曰巫山十二峯。(俗呼十二生肖石)有亭曰巫峽峯。青。清李衛題。山陽爲保民坊。(俗稱城隍牌樓)自此陟山。石磴斗折。可數百級。有門曰「登高覽勝」(元時所鑿)立而環眺。則官司廨署。衛鎮莊嚴。闌闐街衢。紅塵霧起。升其巔。則縹渺凌虛。碧天四匝。山色川界。脈絡縷分。其北有井。曰吳山井。山脈融液。瑩潔異於衆泉。故又稱爲吳山第一泉。



山以在城故。游客獨衆。繁盛倍於他山。惟自拱北（拱宸橋）開埠。城東設站。（清泰門車站）士女丰昌。日新月盛。吳山殊寂寞矣。山多祠宇。有阮公祠。祀清阮元。又有東岳廟。藥皇廟。龍神廟。茶樓有四景園。麗水臺。山毓樓等。照相館有亦我軒等。每歲元旦。（舊曆）寺廟香火極盛。府城隍廟太歲殿東嶽廟尤甚。看相占卦變戲法賣玩物者。雜人叢中。途爲之塞。正月初八日（舊曆）婦女爭往燒香。山之警鐘樓。自動電話室。皆近歲所新設。

寶蓮山 寶月山 瑞石山 七寶山 伍公山

吳山<sup>△△△</sup>之北爲寶蓮山。坡下有寶月山。寶月山上有烏龍潭。有螺子峯。(俗稱螺螄山)當吳山之半。高不迕風。低不障景。拾級望湖。猶倚翠屏而臨明鏡也。瑞石山在吳山<sup>△△</sup>東南。繚山而上。五步一磴。十步一壑。厓如伏龍。徑如驚蛇。大石巒疊。或如地湧以立。或如空翔而下。元建紫泖菴於山。遂有紫陽山之稱。自山麓遵徑而上。名尋真路。路左右壁鐫「第一山」三字。又「紫陽洞天」四字。近壁高阜。名採芝巖。右爲寶成寺。進則有松關。北爲歸雲洞。從洞口左折爲橐駝峯。復右折而西。爲紫陽菴。菴右有雪風洞。橐駝峯側有紫陽洞。旁有巨石嵌空。名飛來石。山有丁仙亭。丁仙名元。號野鶴。棄俗全真於紫陽庵。一日。召妻王守素入山。付偈云。「懶散六十三。妙用無人識。順逆兩俱忘。虛空鎖長寂。」抱膝而逝。守素奉其尸而漆之。亦束髮爲女冠。寶蓮山有金星洞。青衣泉。重陽菴。寶成寺。瑞石泉。感花巖等。東麓爲紫陽別墅。其中結構。頗極巖泉之勝。七寶山在吳山<sup>△△</sup>南。其頂石面砥平。可暢登眺。號爲大觀臺。清聖祖嘗題詩於

此有云。「左控長江右控湖。萬家煙火接康衢。」吳山全景。已於二語盡之。七寶山有坎卦壇。汪越公廟。西麓爲青霞洞。龍神廟。寶奎寺。東麓爲三茅寧壽觀。有三仙閣及石龍泉。又東有通元觀。白鹿泉。開寶仁王寺。吳山之東北爲伍公山。有伍公廟。御題廟額曰「靈依素練」。有海會寺。世宗賜「寶月清光」額。西有東嶽中興觀。至德觀。又西爲峨眉山。有水神廟。山麓相近有竹園山諸勝。

### 國民公所

國民公所。卽城中舊行宮。近太平坊（湧金門內）最初爲清織造公廨。康熙二十八年。聖祖省方南巡。駐蹕於此。自後屢幸。乃改爲行宮。其規制。頭門。花牌樓。茶房。東西宮門。宮門內大樓九間。奉御牌。康熙四十四年。啓水門。引湖水入城。開河廣五尺。深八尺。至三橋。折而南。又轉東至府前。以備御舟出入。乾隆十六年。高宗奉皇太后幸浙。大吏因復修葺以備駐蹕。其規制。則頭宮門。二宮門。前殿。二殿。前寢宮。後寢宮。後照房。自前殿以後均有迴廊。廂房頭宮門外。東西朝房各十間。東西牌樓二座。東曰

瞻雲（今改進德）西曰就日（今改合羣）正中牌樓一座。榜曰萬邦咸寧（今改民爲邦本）旁有朝房軍機房東西膳房。高宗六次幸浙。多駐於此。宣統三年辛亥八月。武昌起義。九月。杭城應之。及爲民軍光復。遂以國民同意。改爲國民公所。居民開會結婚。皆可賃用。

### 旅館

客棧林立。城內外皆有。近清泰門車站者。如清泰第一旅館（在板兒巷）大通旅館（在關王閣）華興旅館。迎賓旅館。之江旅館。望江旅館（在下羊市街）杭州旅館。得勝堂客棧（在金剛寺巷）永泰客棧（在石牌樓）同昌客棧（在清泰門直街）而清泰第二旅館（在上羊市街）爲最著。且樓宇敞亮。有拋球場閱報處照相館。華興旅館設備周至。爲城中旅館之冠。其在上城者。爲爵祿客棧（在西河坊巷）公和客棧（在靴兒河下）新晉陞客棧（在望仙橋河下）其近上城而在交通之中心者。則有會安客棧（在鬪富三橋河下）湧金旅館（在三橋址）客利旅館（在金波橋）東興

旅館。(在望仙橋河下)此皆屬於城中者也。若欲住拱宸橋租界。(拱宸橋離城約二十里。汽車可通。每日來往五次。)則有拱宸旅館。萬安旅館。大通公記旅館。大方客棧。長發棧。同安棧。萬安棧。亨達利客棧。老高陞棧。若專圖遊湖之便。則惠中旅館。即在孤山之北。西泠橋之旁。屋宇精潔。設備周全。湧金門內。則有湧金旅館。至錢塘門外。昭慶寺側之西湖旅館。地稍近市而復便於遊湖。其旅館且分設於江干。江干畫舫。自昔著名。亦城外繁華地也。遊客當自審目的所在。擇一便利之旅館而居焉。凡近車站者。其去西湖常甚遠。拱宸橋僻在城北。於遊湖更非所宜。

酒館 茶樓 飲食店 照相館 盆湯 戲園 妓院

城中酒館。以聚豐園爲最。(在大井巷)共和春次之。(在薦橋直街)中華園。(在三元坊)則專售京菜。房屋寬大。宴客最便。而協順興。(在焦棋杆)且兼售西菜。惜坐位不廣耳。至城站新關市場。開設尤夥。醒園。(在關王閣)售揚州菜。爲最佳。又有大觀樓。(在九曲巷口)售淮揚菜品。新華園。(在下羊市街)萃珍園。(在關王閣)同德

和（城站對過）次之。四如館（在關王閣）烹調至美。水餃春卷諸點尤精。其他賣酒及菜者。有余和美（城站側）蕭恆裕（沿馬路）等。又有萃珍園。福興樓。鶴陽樓。王順興。榮茂。通美等。而挹芳園。燕春園。杏花村。則皆兼售西菜焉。至於便餐。則隨處有飯館。中以清河坊之王順興為最（俗呼喫王飯）家鄉肉（俗呼鹽件）魚頭。味最可口。薦橋之趙長興以紅燒肉著。價均不昂。麪館有義和館（在清河坊）運和館（在湧金門直街）聚勝館。三和館（在豐樂橋）亦聚館。奎元館（在保佑坊）聚興館。萬雲館（在菜市橋直街）怡和樓。麵食所（在鼓樓灣）等。而浙一館（在三元坊）獨以素麪著。城站之點心店。為共和春。美和園。酒家之有名者。為觴社（在清河坊）朱恆升（在清河坊轉彎）吳恆昌（在薦橋）浙一處。寶昌（在聯橋）陳春記（在普安街）等。率兼售小喫。包辦酒席者。以婁淦記（在湧金門直街）為精。大和慶和諸館亦有名。喚菜至湖上。極便。可於舟中設筵。惟須另僱一船（宜狹小者）便於烹飪。茶樓以太平坊之粹芳為最。客座幽雅。選茗至精。豐樂橋之悅來閣次之（以西湖水煮茗）

至城站一帶。有武林第一樓。迎軒。暢懷閣。齊雲閣。蘆廬。辟塵雅社。光華閣等。而武林第一樓。迎軒。屋宇軒敞。陳設華麗。趨之若鶩。視上海青蓮閣有加焉。其售糖色細點者。以薦橋之頤香齋爲首。同福泰（在頤香齋對過）天香齋（在清河坊）次之。而城站則有頤香村。稻香村。穀香村。純香齋。乾昌等。城站醬鴨店。有第一齋。鳳春齋。益湯以雅園（在薦橋直街）沂園（在城站）新瀛園（福緣巷口）滌園（在二元坊）爲佳。至照相館。則有大方伯照相館（在大方伯）技術獨精。而洋壩頭有鏡花緣照相館。梅花碑有活佛照相館。及鏡中天照相館。城站旁有耀華。麗華。也我。明月鏡各照相館。杭州城站照相公司等。若設於西湖者。則茶樓有頤園。仙樂園。西悅來。照相館有二我軒。極著名。又有一寄廬。華英（皆在湧金門外）於此買西湖景片最便。湖上各景。隨處可往攝影。遠客游蹤所到。欲留紀念者。可偕照相人往攝。不另加資。酒館有壺春樓（在平湖秋月左）樓外樓（在左蔣二公祠左）兩宜樓（在秋女士祠左）杏花村（在岳墳前）而以杏花村爲最。酒館皆佳。至湧金門外之茶館。皆售酒饌。其中



佳味。如醋魚<sup>△△</sup>（俗呼醋魚帶柄。蓋連魚生之意）醉蝦<sup>△△</sup>魚生<sup>△△</sup>蝦生<sup>△△</sup>蝦炒<sup>△△</sup>鱸片炒<sup>△△</sup>炒麪<sup>△△</sup>湯麪<sup>△△</sup>茶乾等。爲最有名。且價亦頗廉。遊客初至。不可不一試之。又湖上諸寺。素餐絕佳。韜光理安諸處皆有。價頗不廉。靈隱<sup>△△</sup>天竺<sup>△△</sup>飯店極多。自以素食爲精。過此可買天竺豆腐乾。味殊美。城中向無戲園。惟拱宸橋有之。今於許衙巷口。新建第一模範劇院。正與城站相對。規模尙宏。與新築之屋頂花園。相距亦不遠。城站新闢里巷十二條。將爲官妓藏嬌之所。聞例已不禁云。又游拱埠。則菜館有杏花村。第一春。聚華樓。萃香樓等。茶館有第一樓。飛丹閣。先月樓等。蕙芳花園亦可茗飲。酒家有樊克昌。四美泰。游江干。則酒館有大興館。茶館有蕙芳。觀潮最勝。

金融

通用者爲墨西哥銀圓。（俗稱英洋或鷹洋。每圓作小銀圓十一角錢。四五文或銅圓一百三十枚左右）次則湖北廣東銀圓。其價與上海相似。小銀圓各省所造皆用。以安徽江南湖南湖北爲最多。惟廣東所造。則拒而不受。若易銅元。可得一百

十二文。銅圓各省所鑄。當制錢十文。當二十文。當五文。二文者。均可通用。並不抑價。城中匯票號。曰日昇昌。（在上珠寶巷）錢莊大者不下數十家。如大井巷之開泰。高銀巷口之晉泰。西太平巷口之裕源。木場巷之廣大裕。上珠寶巷之惟康。皆稱殷實。各莊不出鈔票。僅有使用票據。以濟銀根之緊。且省運送之勞。有曰本票者。出自錢莊。定期支取現銀。若欲於期前預支。則必稍貼銀水。有曰上單票者。爲各商店所出。持以支諸錢莊。若其商店信用未孚。票且無效。是二票者。均可用之。同行匯劃。不支現銀。至於鈔票。則自浙江鐵路公司創立興業銀行（在惠民巷口）發行。每紙一元五元十元。實開風氣之先。嗣後中國國家分銀行（在清河坊）浙江銀行（在惠民巷口）先後設立。亦出鈔票。各地均可通用。

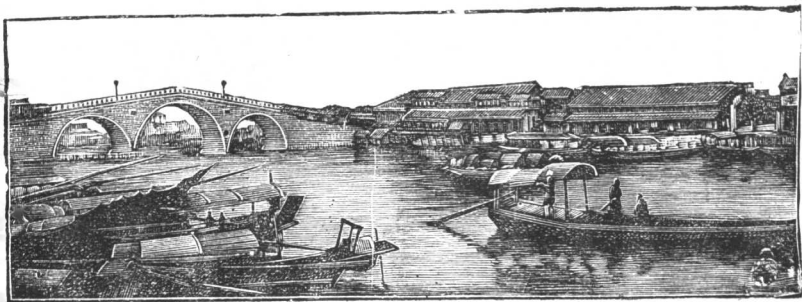
### 交通

交通之具。以轎爲最流行。間有坐人力車者。而街道之狹。石橋之多。實大感其不便。轎黑色。長方形。甚狹。以兩木橫貫而擡之。曰小轎。行頗捷。而式不雅。故旅館輒備大

橋

宸

拱



輜。以備不時之需。近有改藤椅爲輜者。曰藤輜。小輜之費。每里約一角。輜夫在街高呼。招攬乘客。以日計者。兩人約一元。人力車每里約二三十文。若騎馬。則日須一元或七八角或五六角不等。城內外河道交通。昔之往拱宸橋江干者。輒乘舟。否則以輜。惟自鐵道告成。凡拱宸江干。寬橋。臨平。長安。硤石。王店。嘉興。嘉善。楓涇等地。汽車皆通。自杭縣往上海。（浙東等處）可乘車至閘口。由閘口僱渡。或搭錢江小輪。在南星站下車。並可由杭直達桐廬。自杭縣往蘇州。可乘汽車至滬。由滬再附滬寧汽車。或乘車至嘉興。由嘉興小輪至蘇。若不欲道出嘉興者。則乘車至拱宸橋。由拱搭小輪船。均可直達。自杭縣往湖州。可乘車至拱宸橋。轉搭寧紹公司之湖班輪船。翌晨可達。或搭招商大

東戴生昌之蘇班輪船。當晚可達。自杭縣往上海。若坐小輪。則拱宸橋有招商大東戴生昌三公司之上海班。日開二次。一。上午九時稱爲快班。次日黎明到滬。一下午四時稱爲慢班。次日午後到滬。然究以乘汽車爲宜。且特別快車。僅四小時到滬。殊甚便捷。若由滬搭輪至嘉興。亦可易乘汽車。水行陸行。悉由客便。一俟城中馬路告成。凡游西湖者。可循馬路以往。游裏湖外湖後湖者。多出湧金錢塘清波三門。其舟值。則篷座划船。全日僱價約一元。半日約五六角。無篷者每次往來約一二角。（有舟子洪玉亭者。久客於浙。爲營官。能吟詠。嗜酒。好罵座。嘗與某文吏飲於湖舟。大醉而毆之。某避讓。幾溺死。以是望吏議褫職。遂買一舟。以載客自給。夜則宿古廟中。有詩云。「輕橈盪過小俞樓。紅蓼白蘋處處秋。一葉扁舟一壺酒。更從閒處作閒游。」）大號篷船日約二三元有餘。二號日一元有餘。三號日六七角。半日者各倍。然常視游客之盛衰。以定索價之多寡。春夏較盛。秋冬則稍冷落。倘遇良辰佳節。價常倍蓰。篷船大者。或租至十餘元。划子亦一二元。然湖中除放生池。（卽三潭印月）及湖

心亭△阮公墩△外餘皆陸行可達。至南北各山。若不能徒步往游。則乘馬肩輿。均惟游客之便云。

近有城中開闢馬路之計畫。乃就舊旗營之地爲之。約分五路如下。一湧金路。（即湧金錢塘兩門之橫路）二平海路。（即彌教坊營門東西至城邊）三迎紫路。（即官巷口營門東西至城邊）四拱宸路。（即衆安橋河下營門南北橫至鬧市口）五延齡路。（即鬧市口營門東西一帶邊路）

至若電話。則隨地皆有零售處。總局在上華光巷。電報總局在下城頭巷。郵政總局在官巷口。民局以珠寶巷爲多。

### 物產

物品以綢緞等爲最著。其品類有絲呢、寧綢、縐紗、摹本、線緞、素緞、紡綢、格子綢、春羅、春紗、實地紗、鐵綫紗、蟬衣紗等。無不精美。而以振興公司之綺霞緞、春源馥之緞呢、文明緞、鴛鴦緞、人字錦、緯成公司之絲呢爲尤著名。三元坊之小綢緞店。價格頗廉。

貨則較次。清河坊之恆豐莊。貨色最佳。又如太平坊之咸章。三元坊之萬源等。皆可往購。莊以下城所開爲大。專爲銷售外邦及本國諸地。至若絲綿絲線。在杭採購。均甚合宜。香粉以孔鳳春所製爲最佳。(在清河坊)舒蓮記之扇。(在太平坊)亦馳名中外。輸出甚多。如摺扇、紈扇、鵬毛扇、細草扇、款式翻新。製工甚美。游杭者不可不手握一柄。以爲紀念。胡慶餘堂。(在大井巷)葉種德堂。(在鼓樓前)萬承志堂。(在豐禾巷口)精製藥丸藥散。亦頗奏效。龍井茶葉。(亦稱本山茶)作豆花香。有雨前明前之別。色青味甘。爲兩山絕品。可稱吾國綠茶之冠。相傳其葉採自龍井之樹。製葉之水爲虎跑泉。故特清冽。然真龍井茶葉已難得。其種類亦高下懸殊。有每兩價數百文者。有數十文者。均號稱龍井茶葉也。城中各茶葉店。皆可選購。以鼓樓前之吳恆有。清河坊之翁隆盛號爲最佳。玫瑰白菊花。亦名產。白菊花之良者。每斤價六七元。若張近高之剪刀。(在大井巷)及新開金華公司。方裕和。吳恆昌之火腿。(均在清河坊)邵芝巖之筆。(在二元坊)皆甚著名。而工藝傳習所之竹製茶几。竹製圍

屏、橫額、對聯。亦甚工緻。嵌花嵌字。精雅絕倫。又有鐵製山水花鳥。或四幅。或八幅。均爲他省罕覩之物。價亦不甚昂。又若應時上市之品。如玉泉之楊梅。橫里之芡實。葛園之青李。皋亭之櫻桃。三橋之紅菱。塘栖之枇杷。以及栗藕筍等。皆稱佳品。西湖藕粉雪白細潔。大異尋常。三潭印月孤山林社左蔣二公祠。均調製以售。即可食之。若欲向購整匣。價銀約一角。藕之扁眼者尤甘脆爽口。紅花所結蓮房。味亦甚美。蓮房及小刺菱。夏時。舟童輒持至湧金門外茶樓叫賣。又如土魷、水鳧、紅蝦、青鯽。皆稱佳饌。而湖中之蟹尤美。蟹色青。雄曰狼蟄。雌曰博帶。昔人詩云。「水痕秋落蟹螯肥。」又云。「久厭羶葷歷下筋。眼前湖上得雙蟹。」其美可見。而尤以九十月（舊曆）爲最得時。至販客聚集之小菜場。在上城者四。清河坊宗宮橋。又城隍牌樓十五奎巷。又演教寺前。又藩司前粮道山下。在中城者一。石牌樓章家橋。在下城者二。東大街批驗所巷口。又西大街貫橋有玉橋之間。

湖山游徑

西湖近在錢塘湧金清波三門外。故出城卽達。而以出湧金門者爲最多。

凡遊北山宜出錢塘門。沿寶石山下循嶺下行。過岳墳。或取道白堤。經孤山渡西泠橋而過岳墳。自此西北行。約三里至玉泉。(清澗寺)

由玉泉往靈隱。亦僅三里。一路松竹。風景甚佳。

若直往靈隱。不欲道經玉泉。則由岳墳渡行春橋。(或呼洪春橋)經九里松。路亦四五里。九里松原有松三百本。爲唐刺史袁仁敬所植。左右各三行。凡九里。今所存絕鮮。飛來峯在靈隱寺前。

由靈隱之左。可拾級上韜光庵。或登北高峯之巔。

由飛來峯行不一里。至下天竺。再一里餘。至中天竺。再二里。至上天竺。沿途左右皆山。風景絕勝。惜有乞丐及殘疾之人。結茅以居。坐臥道左。各作醜態。以索錢。遊客過此。輒被喧擾耳。

由岳墳至紫雲洞。棲霞洞。金鼓洞等。僅三四里。皆在棲霞嶺後。



出清波門。亦可至靈隱天竺。

游西溪法華山。出錢塘門。繞寶石山背。至松木場。買舟往。可飯於東嶽。或留下鎮。或出湧金門。買舟至茅家埠。登岸。過桃源嶺。即達。

凡遊南山。宜出清波門。其較近北者。或出湧金門。若遊江干。出鳳山門。亦可。

南屏山及雷峯。距清波門約四五里。

由清波門。經淨慈寺前。過白蓮院。上風篁嶺。而至龍井寺。約十五里。

由龍井。跨丁家山。約三里許。至煙霞洞。兩旁奇石森峭。其翠者爲碧螺峯。

由煙霞洞。至理安寺。過楊梅嶺。約三里餘。青山環疊。一路溪聲。山有小村。僅十數家。

山下皆種茶樹。

由煙霞洞。南行田野間。山谷夾道。再西南行。五里許。至虎跑寺。

由理安。至虎跑寺。約七八里。由虎跑。至城。約十里。

九溪在煙霞嶺西南。通徐村。出大江。北達龍井。十八澗在龍井西。東出錢塘江。相距

約各十八九里。凡由風篁嶺至九溪。必取道翁家山。出鳳山門。經月輪山下。出范村。至雲棲寺。約十餘里。

凡遊南山。以一日遊玉泉靈隱天竺。再以一日遊靈隱韜光南高峯。或以一日遊玉泉及紫雲等洞。

凡遊北山。以一日遊煙霞洞理安寺九溪十八澗。再以一日遊雲棲寺虎跑泉。或以一日遊龍井煙霞洞。皆順途也。然日長之時。一日可遊四地。

遊南山者。可於靈隱寺內齋食。或擇靈隱寺前飯店午餐。葷素皆備。

遊北山者。煙霞洞雲棲寺龍井寺皆可喫齋。

由湧金門外。泛舟至岳墳。登陸。可至玉泉。

由湧金門外。泛舟至茅家埠。登陸。可至靈隱韜光天竺。

由湧金門外。泛舟至赤山埠。登陸。可至煙霞洞理安寺。

遊湖出城之路。以湧金門爲中心點。遊北山則出錢塘門爲便。遊南山則出清波門。

或鳳山門爲便。  
西湖遊覽指南

各種事業名稱地址 中華民國二年十一月二十日調查

官廳局所

都督府

城頭巷口

參謀處

附都督府內

民政長行政公署

蒲場巷

內務司

附行政公署

省會警察廳

太平坊巷

警察教練所

羊壩頭

警察拘留所

方福街

省警察偵探隊

護國寺

水上警察籌備處

蒲場巷

西湖工程局

西湖左蔣  
二公祠左

財政司

附行政公署

教育司

附行政公署

浙江省教育會

吉祥巷

杭縣教育會

覺苑寺巷

浙江圖書館

西湖公園內

實業司

附行政公署

外交部交涉員

附行政公署

第六師司令部

元寶街

憲兵司令部

吉祥巷

第十一旅司令部

舊水師署內

陸軍監獄

百歲坊巷

陸軍衛戍病院

三元坊舊  
八旗會館

陸軍被服廠

梅花碑舊  
織造署

軍裝局

大塔兒巷

水師辦公處

武林門外大關

鹽運司

金衙莊

杭鹽知事

吉祥巷

兩浙鹽業協會

運司河下

浙東鹽公會

柴埠橋

國稅廳籌備處

頭髮巷

杭縣統捐局

武林門外大關

杭縣戒煙局

舊旗營井  
亭橋河下

江干茶捐公所

鳳山門外江干

洋布認捐公所

柳翠井巷

糖捐辦公處

華光巷

審計分院

楊凌芝巷

第一地方法院

衆安橋河下  
舊臬署前

杭縣縣法院

舊臬署前

省檢事廳

舊臬署前

地方檢事廳

舊臬署前

杭縣縣檢事廳

舊臬署前

杭縣看守所

舊臬署前

模範監獄

舊臬署前

浙江律師總公會

吉祥巷

杭縣知事

井亭橋

杭縣理事局

武林門外  
拱宸橋

浙江省議會

總織局前

杭縣縣議會

佑聖觀巷  
同善堂

杭縣縣參議會

佑聖觀巷  
同善堂

杭城自治公所

水亭址

共和黨浙支部

佑聖觀巷

共和黨杭分部

水亭址

學校

法政專門學校

馬坡巷

私立法政學校

太平門頭

共和法政專門學校

舊旗營將軍署

漸江法政學校

舊杭州府署內

法政講習所

下后市街

中等農業學校

艮山門外笕橋

蠶桑學校

金沙巷

中等工業學校

報國寺

私立浙江鐵道學校

馬所巷

中等商業學校

黃醋園

浙江簿記學校

三元坊巷內

銀行專門夜課學校

柴垵橋

陸軍測量局

藩司前

浙江陸軍講武堂

部院倉橋

浙江體育學校

普安街

全浙監獄學校

三元坊

浙江監獄學校

吉祥巷

醫學專門學校(附看護婦傳習所)

中板兒巷

廣濟醫學校(附產科學校)

大方伯

之江學校

鳳山門外開口

外國語學校

金洞橋

英文預備學校

司馬渡巷

浙江第一師範學校

貢院前

浙江第一中學校

大方伯

安定中學校

葵巷

宗文中學校

中皮市

蕙蘭中學校

淳佑橋對街

師範附屬兩等小學校 舊貢院

師範附屬二部小學校

上皮市

旅浙全皖兩等小學校

柴垛巷

浙西離務兩等小學校

下珠寶巷

浙西木業兩等小學校

保安橋

網業觀成兩等小學校

忠清巷

內業裕成兩等小學校

直大方伯

志強兩等小學校

馬市街

杭縣第一高等小學校

太廟巷

杭縣第二高等小學校

佑聖觀巷

杭縣第三高等小學校

王馬巷口

杭縣	第四縣	高等小學校	林司後
杭縣	第二縣	初等小學校	飲馬井巷
杭縣	第四縣	初等小學校	鴻福橋
杭縣	第六縣	初等小學校	華藏寺內
杭縣	第八縣	初等小學校	毛郎巷隆恩院
杭縣	第十縣	初等小學校	六官巷
杭縣	第十二縣	初等小學校	撫寧巷伏虎廟
杭縣	第十四縣	初等小學校	招寶堂
杭縣	第十六縣	初等小學校	下華光巷
杭縣	第十八縣	初等小學校	崔家巷
杭縣	第二十縣	初等小學校	皇誥巷
杭縣	第二十二縣	初等小學校	佑聖觀巷

杭縣	第一縣	初等小學校	太廟巷
杭縣	第三縣	初等小學校	武林門頭
杭縣	第五縣	初等小學校	王馬巷
杭縣	第七縣	初等小學校	新橋蕭王廟
杭縣	第九縣	初等小學校	彌教坊
杭縣	第十一縣	初等小學校	覺苑寺
杭縣	第十三縣	初等小學校	下板兒巷
杭縣	第十五縣	初等小學校	同仁祠
杭縣	第十七縣	初等小學校	貫橋桑孝子祠
杭縣	第十九縣	初等小學校	七寶寺巷
杭縣	第二十一縣	初等小學校	后市街
杭縣	第二十三縣	初等小學校	里仁坊巷



杭縣 第廿四 初等小學校

堂子巷

杭縣 第廿五 初等小學校

西湖龍井

杭縣 第廿六 初等小學校

衆安橋河下

杭縣 第廿七 初等小學校

竹竿巷

杭縣 第廿八 初等小學校

菜市橋河下

尙俠小學校

三橋址

奎垣小學校

奎垣巷

啓明小學校

小學前

啓發小學校

宗陽宮內

正則小學校

中皮市

自立小學校

凝海巷

柴業小學校

鳳山門外江干烏龍廟內

杭縣木業私立 初等小學校

江干洋泮橋寶福廟內

木業 望江 初等小學校

望江門外

仁社初等小學校

緞局司衙

城西初等小學校

洋壩頭

城自治立 初等小學校

水亭址

浙江女子師範學校

橫河橋

國民女子 兩等小學校

下板兒巷

私立 普成兩等女學校

嚴官巷雲居別墅內

女子兩等小學校

中城頭巷

培坤兩等女學校

上羊市街

馮氏高等女學校

紫金冠巷

復新女學校

盛頭巷

貞才女學校

大塔兒巷

蕙蘭女學校

淳佑橋

求實女學校

惠民巷

女子實業學校

奎垣巷

報館

全浙公報

保佑坊

浙江公報

上扇子巷

浙事新聞

柴木巷

浙江潮報

三元坊

之江日報

保佑坊

彗星報

后市街

天日報

石牌樓

教育週報

吉祥巷

警察雜誌

浙江警察協會

金融機關

中國國家分銀行

清河坊

興業銀行

保佑坊 惠民巷口

浙江銀行

保佑坊 惠民巷口

普惠儲蓄會社

保佑坊

日昇昌

上珠寶巷

裕源

西太平巷口

裕豐

周公井

永裕

華光巷

開泰

大井巷

陽泰

清河坊

安孚

清河坊

生昌

清河坊

泰生

上珠寶巷

惟康

上珠寶巷

晉泰

高銀巷口

徵源

高銀巷口

同和

打銅巷

廣大裕

木場巷

恆盛

聯橋

崑源

武林門外湖墅

德昌

武林門外湖墅寶魚橋

實業

杭州商務總會

保佑坊

城北商務分會

武林門外湖墅

浙江商品陳列所

保佑坊

實業協進社

羊市街

湖州旅杭商學公會

阿彌陀佛街

工務總會

焦棋干

浙江農會

城隍山阮公祠

劉氏樹牧場

西湖保俶塔下

農事試驗場

艮山門外笕橋

浙江第一勸工場

保佑坊

浙江貧民工廠

司前舊藩署內

浙江貧兒院

舊旗營八字橋

浙江婦女工廠

三橋址

女子工藝傳習所

水溝巷

浙江平民工廠

龍興寺

城自治貧民習藝所

水亭址

華昌女工織襪廠

大塔兒巷

浙江婦女織襪廠

舊藩署內

泰華毛巾廠

撫寧巷口

女子成績品  
第一發行所

焦棋干

女子成績品  
第三發行所

城隍廟第一樓  
範劇院對門

女子成績品  
第四發行所

大井巷

浙江鐵路公司

城隍廟相近馬坡巷

洽濟轉運公司

城隍廟

公益轉運公司

城隍廟

三聯轉運公司

城隍廟

慎大轉運公司

城隍廟

普惠人壽保險  
儲蓄會社

保佑坊

浙江電話公司

上華光巷

浙江電報總局

下城頭巷

浙江郵政總局

官巷口

浙江郵政分局

大井巷

浙江電燈公司

中板兒巷

光華火柴公司

鳳山門外江干

寶興煤礦公司

焦棋干

廣利煤礦公司

上羊市街

浙江圖書發行所

大方伯藏書樓

商務印書分館

清河坊

中華圖書局

珠寶巷

神洲圖書局

焦棋干

明新小說書社

城站

中合印書公司

保佑坊

興業印刷局

保佑坊

成孚印刷局

上華光巷

新新活版印刷所

城站橫馬路

溥利印刷所

城站

文玉印刷處

三橋址河下

文彙石印書局

三元坊

竹簡齋石印書作

百福巷

廣文石印公司

比勝廟巷

教育品物公司

官巷大街

國貨製服公司

保佑坊

楊華織綢公司

武林門外湖墅

緯成織呢公司

下祠堂巷

晶宜眼鏡公司

城站

鳳輿人力車公司

火藥局街

普濟人力車公司

比勝廟巷

雲飛腳踏車行

城站

鵬飛腳踏車行

城站

文華中西理髮處

關王閣故址

興華理髮公司

城站

公記宰牲場

城站

醫院 醫士附

浙江病院

舊運司署後

廣濟醫院

大方伯

麻瘋院

西湖保俶塔後

福田惠兒院

孩兒巷

保慶醫院

大方伯

大方伯醫藥局

武林門外拱宸橋工程局北首

惠民醫局

三元坊

西醫張保慶

大方伯

西醫劉銘之

大方伯

西醫包金琳

上羊市街

西醫勵綏之

舊運司署後  
浙江病院內

西醫韓清泉

湧金門內  
江病院內

西醫陸伯華

清泰門直街

西醫兼戒煙金契民

候潮門內  
撫寧巷口

內外科謝旦初

忠清巷

眼科兼花  
柳內外科 周錫光

下珠寶巷

內外科張頌元

火藥局弄

內兒科陳契蘭

車駕橋雄鎮樓

兒科內外科楊翰垣

惠民醫局內

男婦大小  
內外科脈 陳蓮舫

橫大方伯

內外科許庚生

拱宸橋大馬路

內外兒女科陸星瀚

宗陽宮前

內科王香巖

奎頭巷

內科沈文甫

凝海巷

內科馮銘三

橫登雲橋西首

內科都敬齋

十三灣巷

內科柴鑫伯

菜市橋河下

婦科  
中醫 吳汪濟女士

金芝蔴巷

小兒科李雲年

管驛後

男婦小兒科嚴蕪麋

直箭道巷

牙科  
鑲牙科 張夢齡

保佑坊大街

男婦小  
兒喉科 沈叔野

歡樂巷

外科潘子久

鳳山門外江干

逆旅

大通旅館

城站相近  
王閣故址

寧紹旅館

關王閣故址

清泰第二旅館  
 之江旅館  
 迎賓旅館  
 望江旅館  
 正泰旅館  
 恆昇旅館  
 新湧金旅館  
 清泰第一旅館  
 五和旅館  
 長發旅館  
 文明旅館  
 中華旅館  
 大公旅館  
 清和旅館  
 江干旅館  
 錢江旅館  
 惠中旅館  
 萬安旅館

西湖遊覽指南

附錄

城站相近  
 城羊市街  
 下羊市街  
 下羊市街  
 下羊市街  
 下羊市街  
 清泰門直街  
 羊壩頭  
 板兒巷  
 金剛寺巷  
 許衙巷  
 福緣巷  
 福緣巷  
 郭通園  
 宗陽宮前  
 鳳山門外江干  
 南星橋大街  
 西湖西冷橋畔  
 拱宸橋北石路

老迎賓旅館  
 武林旅館  
 新民族館  
 泰豐旅館  
 華興旅館  
 老湧金旅館  
 客利旅館  
 杭州旅館  
 大方旅館  
 自申旅館  
 彙恆旅館  
 仕學旅館  
 鳳山旅館  
 東興旅館  
 恆昇旅館  
 西湖旅館  
 拱宸旅館  
 大通公記旅館

上羊市街  
 下羊市街  
 下羊市街  
 下羊市街  
 下羊市街  
 下羊市街  
 奎垣巷口  
 金波橋  
 金剛寺巷  
 石牌樓  
 許衙巷  
 福緣巷  
 馬坡巷  
 水師前  
 望仙橋河下  
 閘口小橋外塘  
 錢塘門外  
 響水關  
 武林門外  
 橋北張大仙廟  
 拱宸橋



泰陞客棧

過軍橋直街

榮慶客棧

過軍橋直街

慶和客棧

車駕橋直街

泰來客棧

中板兒巷

一品客棧

上板兒巷

鼎陞客棧

板兒巷

得勝堂客棧

金剛寺巷

永泰客棧

石牌樓

德慶客棧

望仙橋直街

公和客棧

靴兒河下

華安客棧

望仙橋河下

正誼客棧

望仙橋直街

第一客棧

新宮橋直街

新晉陞客棧

望仙橋河下

爵祿客棧

清河坊巷

仁德客棧

上后市街口

同昇客棧

茅廊巷口

會安客棧

鬪富三橋河下

同昌客棧

清泰門直街

榮陞客棧

比勝廟巷

安吉客棧

蒲場巷

老高陞棧

拱宸橋北石路

長發棧

拱宸橋

吉祥泰棧

裏龍舌嘴

同安棧

拱宸橋

亨達利客棧

拱宸橋裏馬路

大方客棧

拱宸橋大馬路

江干橋頭  
長街

雜類

國民公所

城內舊行宮

公園

西湖舊行宮

仁社

緞局司衙

林社

西湖孤山

# 蘇浙路旅客章程

## 第一章 買票規章

一四歲未滿之小兒尙須提抱者免費四歲以外未滿十二歲者減半收費十二歲以外照常收費

一旅客買票時須在賣票地方看明票面所到之站及等位相符與否倘有不符或銀錢算錯等事當時向售票員更調過時不可藉端爲難

一買票概用市上通用銀元或市上通用鈔票凡小洋及銅元等照章貼水進出一律(洋價隨時規定揭示售票處窗口)

一客票買定後雖未乘車而已經受缺者不得索還票價

一賣票時間在開車前三分鐘停止買票幸勿遲到自誤

## 第二章 行車規章

一旅客乘車中途或遇風雨水漲等意外不測之事或自行耽擱均不得到站上藉

## 端滋鬧及討回票價

一本路火車均按時刻行走萬難稍待如有旅客中途下車停留不及上車者均係自誤與本路無涉

一設或列車中途出有事故不能前進可由乘客請求由便車無賃送回或自行設法均將未乘該區間之票價如數算還或願俟列車整理完好再行前進者不得援以爲例

一列車駛行時旅客在車內不得任意往來並不可探頭窗外或倚立車門首務宜各自小心

一列車將開及未停妥時不得冒險上下

### 第三章 車內規章

一無論大小物件不得在窗洞口授受

一一人不得佔兩人之座位

一車內不得吃鴉片烟

一夏日請勿露身

一車內不得攜入左記各項之物品

(1) 火藥類及有危害於他種之物品

(2) 窒礙座位之長大物品

(3) 不潔及發臭氣之物品

(4) 一切妨礙衛生及足爲同車旅客所厭惡之物品

一痰勿吐於車內勿任意污損車內器具如毀碎窗門玻璃者無論有心無心每塊照賠大洋一元如無現款到站時以物暫抵其或損壞此外物件及車上各件均須按照價值賠償

一旅客隨身攜帶現銀或鈔票等在二百元以內者免費逾額照運貨章程收費

#### 第四章 患病規章

一 感患傳染病或時疫者應於買票時聲明以便另謀搭載倘上車後察出卽令下車並不退還票價

一 重病人瘋癲人酒醉人及四歲未滿之小兒無護送人不爲運送然有護送人而其病過重或酒醉瘋癲不堪者亦得以謝絕運送包車者不在此例

### 第五章 行李規章

一 旅客准帶行李頭等二百斤二等一百五十斤三等一百斤四等六十斤如逾額者照章收費(行李價目表列後)

一 行李運費以五十斤起碼不滿五十斤者作五十斤計算五十斤以外未滿百斤者亦作一擔計算照章徵收運費(每百斤爲一擔)

一 小孩半票其免費行李斤量亦照規定之斤量減半如逾額者照章收費

一 行李祇准攜帶舖蓋衣箱網籃應用之物如內藏有銀洋公文契據及貴重品須先聲明點交站員作另貨之高貴品運送否則倘有遺失本公司不擔其責

一旅客攜有獵狗或猿猴等不得帶入客車內務須另行裝載照章繳費如鳥籠等雖由旅客自帶者亦須照章徵收運費

一危險品不能作行李託送須告知站長驗明收費另車裝載否則一經察出照貴重品運費加收十倍

一凡火藥軍械及其他禁止品不得私藏行李內如託運者須有官長發運護照呈視站長驗明收費另車裝載倘希圖隱匿一經察出照貴重品運費加收十倍外分別輕重將該物充公送官究辦

一箱籠重大物件無論納費免費均不得裝入客車內應聽站員裝入行李車另取行李憑單爲憑到站後卽持憑單向站員對領如憑單遺失時卽在下車地方覓定妥實鋪保領取物件

一輕小物件旅客自行攜帶車隊員無從照管務各自慎倘有遺失與本路無涉

一行李在蘇路各站上車下車如需人搬運者可招有號衣之埠夫搬運每件由車上搬至站門口或由站門口搬至車上均給銅元一枚每件約五六十斤者爲率重者作兩件計輕小者併作一件計

一行李到站後於二十四小時內不來領取者照章徵收保管費

### 保管費

自行李到站算起除去二十四小時外不滿一天者亦作一天計算一天以外照此類推

三十斤內每件大洋三分

一百斤內每件大洋五分

二百斤內每件大洋七分

每天

# 蘇路公司

上海至楓涇各站每  
擔行李收費價目表

上海	龍華	梅家弄	莘莊	新橋	明星橋	松江	石湖蕩	楓涇
三分	二分	二分	二分	二分	一分	三分	三分	
五分	四分	四分	四分	三分	四分	四分	六分	
七分	六分	六分	五分	六分	七分	七分	七分	
九分	八分	七分	八分	七分	八分	九分	九分	
一角一分	九分	一角	九分	八分	九分	九分	九分	
一角二分	一角二分	一角三分	一角一分	九分	九分	九分	九分	
一角五分	一角五分	一角三分	一角一分	九分	九分	九分	九分	
一角八分	一角五分	一角三分	一角一分	九分	九分	九分	九分	





## 第六章 補票罰票規章

一凡希圖偷越乘車犯左記各項之一者一經察出卽照通常票價加倍罰收由杭往申之車照開站算起由申往杭之車照申站算起

〔一用失効之票乘車〕

〔二不購客票乘車〕

〔三用僞票乘車〕

〔此條照章補票外並送官究辦〕

二凡匆促上車不及購票者如先向站長聲明由站長知照車長除補收通常票價外亦須另收二成以期減少補票

三凡持次等客票向車長聲明換乘優等者祇補足通常票價

四凡持近站之票乘車達遠站者如曾向車長聲明卽照規章第二條辦理若不聲明而經車員察出者則照規章第一條辦理

五補票賃金算至釐位爲止釐位以下五捨六取

六凡誤乘他段列車中途始覺者可將車票呈視車長免其補票至次站下車再乘他列車返回原處惟此返回之區間須另行買票

七旅客不得以二張三等票抵乘二等及三張三等票抵乘頭等查出仍照越級乘車補足票價

### 第七章 往回票規章

- 一往回票照通常價九折期限亦照通常加倍逾期無効
- 一往回票僅備各大站之頭二等其三二等及各小站概不發售
- 一持往回票如欲越級乘車及越乘區間者均照補票規章辦理
- 一往回票往回時免費行李斤量與通常票同

### 第八章 包房票規章

- 一本公司頭等車內設有特別房間以便旅客欲安靜者包住
- 一包房不論大人小兒每房間規定坐位照通常票價八折計算如逾規定坐位須另行買票
- 一包房務須指定站名及乘第幾次車票價先行付訖屆時不乘票價概不退還

一包房票乘車時點清人數一律收驗

一包房祇容旅客餘如行李物件均不得攜入客車之內

一包房免費行李斤量按照該房坐位計算  
例如包六坐位之頭等房則準帶免費行李一千二百斤

### 第九章 包車規章

一包車者必須指定客車之等級輛數及坐位本公司視區間之遠近及往回與否以定車價

一所指定之客車視其等級坐位按照通常賃金計算不及十元者九五折十元以上未滿五十元者九折五十元以上未滿百元者八五折百元以上未滿二百元者八折二百元以上未滿三百元者七五折三百元以上未滿四百元者七折四百元以上未滿五百元者六五折五百元以上未滿六百元者六折六百元以上未滿七百元者五五折七百元以上概作五折算如逾坐位另行買票

一包車賃金不分大人小兒均照坐位計算

一 凡包客車者務須指定日期及時間以便預備車輛

一 凡包客車約定後即收賃金付與包車票屆時不乘票價概不退還

一 包車客票於驗票時點清人數一律收驗

一 包車祇容旅客餘如行李物件不得攜入客車之內

一 包車免費行李斤量按該車之坐位計算

### 第十章 專車規章

一 欲包專車者至少於三日前通知本公司以便預備車輛及時間其車費即於通知時繳全否則無効

一 專車之車價照里程之遠近及車輛之多寡並車內之坐位算出再加以機車費如係當日往回照價八折隔日往回者不折

一 專車之機車費自六十里起碼不足六十里亦作六十里計算

# 專 車

機 車 費 價 格 表

六十里內	三十元	九十里內	四十四元
六十里外	六十元	九十里外	八十四元
一百六十里內	一百元	一百二十里內	一百二十元
一百六十里外	一百四十元	一百二十里外	一百八十元
三百二十里內		三百二十里內	
三百二十里外		三百二十里外	

一專車之車輛費達五百元以上者免收機車費

一專車欲供給飲食者須先通知本公司以便知照茶房

一車輛已經備妥而旅客臨時破約者本公司得徵收其破約費即以專車費之半數充之

一專車如有多數行李什物等須備車運送者照包貨車章程徵收運賃不得免費

## 第十一章 團體票規章

- 一 團體乘車至少十五人爲合格賃金均照左列之表計算
- 一 團體乘車如大人小兒混乘運費分別計算
- 一 小兒團體乘車卽照小兒運費計算
- 一 團體乘車以同等級同區間爲限
- 一 學生團體滿十五人以上在蘇路乘車者須得有蘇路優待券而蓋有該校之印證在浙路乘車亦須有該校之印證而爲浙路承認者均得照通常票半價售給學生團體票以示優待
- 一 軍人團體攜有海陸軍之執照者除照部章僅收通常票半價外不得再行折扣
- 一 團體乘車於驗票時點清人數一律收驗
- 一 團體乘車之免費行李仍照通常辦理

團體乘車賃金折扣表

人數	里程	
	折扣	折扣
十五人以上 七十人以外	八折	五十里以內
二百人以外	七五折	百里以內
四百人以外	七折	二百里以內
五百人以上	六五折	四百里以內

第十二章 定期票規章

一 定期票限售頭二三等其四等暫不發行

一 定期票分爲一個月三個月六個月三種

一 凡購定期票須先具函知照本局或各站指定區間等級及何種類票價先行付



訖

- 一 凡購定期票者無論何日俱以朔望起算並須填明姓名及年齡於票面
- 一 定期票若私借他人使用一經察出無論本人承認與否其票即行收回並向借用者補收車價
- 一 凡購定期票者越級乘車及越乘區間均照補票規章辦理
- 一 定期票對於小孩未滿十二歲者照章減收半價
- 一 定期票註明期限期滿繳還驗票員否則察出照無票乘車章程辦理
- 一 定期票紛失時必須記明等級區間發行日期及姓名年齡出保證書於本公司並出補票費五角得以再發
- 一 定期票發賣後旅客或因事故半途中止者不得索還票價
- 一 定期票發賣後票價或有變更增則不加減亦不還總以期滿為限
- 一 定期票乘車仍交驗票員一律查驗

一定定期票免費行李仍照通常票辦理

## 定期乘車票折扣表

一百五十里內每日作通常往復賃平均計算照章折扣一百  
五十里外四百里內作單道計算照程折扣

二百里以上	百五十里以上 百二十里未滿	百五十里以上 百二十里未滿	二十里以上 二十里未滿	二十里未滿	里程	期開
					計算	
六折	六五折	七折	七五折	八折	一個月	
五折	五五折	六折	六五折	七折	三個月	
四折	四五折	五折	五五折	六折	六個月	

### 第十三章 入場券(卽月台票)

一此票爲上月台游覽迎送親友之用欲上月台者須購此券出月台時仍交驗票員驗收

一持此券者不得乘車朦混上車察出加倍罰收

一凡出月台時如無客票及此券或有此券而非本站者卽作無票乘車照補票規章第一條辦理

### 第十四章 附則

一站上車上如有侮慢旅客或額外需索等弊請卽報知營業所長惟函告須註明台銜並詳細門牌住址以便查攷否則無效

一凡裝運貨物另有運貨詳細章程或向轉運公司報裝或向站上報裝悉聽客便  
清宣統三年七月初一日重訂實行所有以前旅客須知及乘車細則概行作廢

### 蘇杭舟車聯票章程

凡欲往平望蘇州各埠者。每日於杭滬車在杭嘉各站購一車船聯票。乘車至嘉興站。降車登輪。不必另行購票。即可直達各埠。由蘇州平望各埠至浙路各埠者。每晨於七下鐘在蘇局購一車船聯票。乘船至嘉興站。舍船登車。不必另行購票。即可直抵各站。

凡坐火車頭等在輪則坐包艙。坐火車二等在輪則坐官艙。坐火車三等在輪則坐客艙。四等則坐烟篷。

	至 平 望			至 蘇 州		
	頭等	二等	三等	頭等	二等	三等
由 開 口	二元三角八	一元六角五	九角八	二元四角六	一元七角五	一元〇三分
由 杭 州	二元二角五	一元六角	九角五	二元三角五	一元七角	一元
由 拱 宸	二元二角八	一元六角	九角五	二元三角五	一元七角	一元

蘇杭小輪客票價目表

蘇州	嘉興	石門	塘棲	杭州
官 船 全 包 舖	二 元 二 角	二 元 四 角	二 元 五 角	二 元 五 角
房 船 間 每	四 元	一 元 二 角	四 元 五 角	四 元 五 角
客 船	一 元	一 元 二 角	一 元 四 角	一 元 四 角
煙 篷	七 角	八 角	八 角	八 角

