

未1
6<7

7

外科真詮
下



手上蛇形

人手皮上現蛇形一條痛不可忍此乃蛇乘人之睡而作交感於人身生此怪病服湯藥不效以刀刺之出血如墨汁外用白芷爲末摻之少愈明日又刺血如前又以白芷末摻之二次化去其形先刺頭後刺尾不可亂刺

臍口蛇尾

人有濟口忽長出二寸似蛇尾狀而又非蛇不痛不痒此乃崇症也然亦因任帶之脉痰氣壅滯所致去當用硼砂水片射香各一分兒茶二錢白芷雄黃各一錢研細末將其尾刺出血必

然昏暈欲死急以藥點之立刻化爲黑水急用白芷三錢煎服
自愈倘不愈則聽之不可再治

身長鱗甲

人身忽長鱗甲於腹間脇上此症婦人居多男子亦間生黃蘗
孽龍多化人與婦人交卽成此症而男子與龍合亦間生鱗甲
此病速治爲妙少遲則人必變爲龍矣方用雷丸大黃白凡鐵
衣雄黃各三錢研細棗肉爲丸酒送下三錢立時便下如人精
者一碗胸中便覺開爽再服三錢鱗甲盡落

烏鵲包



人有生鳥鵲於頭上臂上外有皮一層包之或如瘤狀或不如
瘤而皮膚高起一塊者內作鳥鵲之聲逢天明則啼逢陰雨則
叫逢飢寒則痛百藥不效此乃不敬神聖所致用刀割破其皮
宛似鳥鵲但無羽毛耳後用生肌散蓋膏而愈

心窩生口

人有心窩外忽然生瘡如碗大變成數口能作人聲喊叫此乃
憂鬱不舒而祟憑之也方用銀花甘草各三兩人參五錢伏神
白朮各三錢水煎服卽安靜不鳴再用二劑卽愈

腰間肉帶



人腰間忽長一條肉痕如帶圍至臍間不痛不痒久之飲食少
進氣血枯槁此乃腎經與帶脈不和又過於房事所致雖無大
病而實篤也治宜大補腎水兼補帶脈方用熟地棗皮各
杜仲山藥各半觔白朮一觔白芎六兩玉果霜故芷當歸車前
各三兩共爲末蜜丸每日早晚各服一兩十日後竟腰輕再服
十日其肉漸淡再服全消不須兩料然須戒房事三月否則不
效

鬼胎

人有腹中高大概似坐胎形容憔悴面目瘦黃骨於毛枯此乃

鬼胎也方用紅花半觔大黃五錢雷丸三錢水煎服傾盆瀉
血塊如雞肝者數百片而愈後用六君子湯調理復元

頭角青紫

有頭角生瘡當口卽頭重如山第二日卽變青紫第三日青至
身上卽死此病多得之好食春藥蓋春藥不過一丸食之卽強
陽善戰非用大熱之藥何能至此初時頭重如山卽用銀花一
觔煎汁飲之少解其毒可保性命之不亡終難免瘡口之潰爛
再用銀花元參各三兩當歸二兩甘草一兩煎服七日瘡口始
能收斂如脚大指生疽治法全上



頭腫如斗

人忽頭面腫如斗大看人小如三寸飲食不思呻吟如睡此痰也
用瓜蒂散吐之而頭目之腫消又吐之見人如故後用六君子湯煎服三劑全愈

腿硬如石

有人大腿腫痛堅硬如石疼苦異常欲以繩繫足高懸梁上其
疼乃止放下疼即如斫腿中大响一聲前腫即移大臀之上腫
如巴斗不可熱蒸將布兜之懸掛其疼乃可此屬肝病亦有崇
憑之宜用甘草一兩白芍三兩煎服治之自可漸愈

遍身疙瘩

人遍身生疙瘩或內如核塊或外似磨菰香草木耳之狀者乃濕熱而生也數年之後必然破孔出血而死當先用外藥洗之後用湯熱消之浴洗方用蒼耳子草一觔荆芥苦參白芷各三兩水一大鍋煎湯傾在浴盆內外用蓆圍而遮之熱則薰溫則洗洗至水冷而止三日後乃用煎方人參米仁各一兩白朮欠實各五錢茵陳芥子半夏澤瀉黃芩冬三錢附子一錢水煎服十劑自然全消無踪

腳板生指



有人腳板下忽生一指痛不可忍乃觸犯神祇濕熱之氣結成
方用朋沙一分人參一錢冰片三分五菘一兩爲末以刀輕刺
出血刺在生出指上卽時出水敷星星在血流之處隨出隨摻
以血盡爲度流三日不流水矣而痛亦少止再用米仁一兩白
朮五錢人參甘草牛夕卑代芥子各二錢半夏一錢水煎服四
劑指盡化爲水矣外用生肌散蓋膏而愈

手掌高起

人手掌忽高起一寸不痛不痒此乃陽明經之火不散而鬱於
手也論理該痛痒而今不痛痒不特火鬱於奏理而且水壅於

皮毛法當用外藥消之取大附子一個煎湯以手漬之至涼而止如是者十日必然作痛再漬必然作痒又漬而高者平矣蓋附子大熱之物無經不入雖用外漬無不入倘以附子作湯飲之則週身俱熟引動胃火掌肉不消而肉疰蜂起矣或附子湯中再加輕粉一分引入骨髓更效

腳板如火

人腳板中色紅如火不可落地又非痰毒終年不愈乃用熱藥立而行房火聚於腳心所致當用內藥消之若作外治必然爛去腳板用熟地三兩麥冬元參沙參石薊各一兩伏苓菊花各



外科真詮 卷下
五錢丹皮牛夕車前澤瀉各三錢昇代二錢水煎服十劑漸平
三十劑全愈然須戒房事三月否則復發必死

人有手足脫下而人仍不死之症此乃傷寒口渴過飲涼水以致水停腹內不能分消遂至四肢受病氣血不行久而手足先爛手脂與腳趾墜落或腳趾落後又爛腳板久之連腳板一齊墜落此症當手足指出水時急用米仁三兩白朮一兩茯苓二兩車全五錢玉柱三錢煎服十劑小便大利而手脚之水自止再無墜落之患

指甲脫下

人有手指甲盡行脫下不痛不痒此乃腎經虧損又於房後以涼水洗手遂成此病方用六味地黃湯加柴胡白芍骨碎補治之可愈

指縫流血

人有指縫流血不止有蟲如蚴蚘之小鑽出少頃卽能飛去乃濕熱生蟲又帶風邪之病凡蟲感風者俱有羽翼能飛方用黃耆米仁熟地各五錢當歸白芍茯苓白朮甘草各三錢人參柴胡荆芥川芎各一錢煎服四劑則血不流而蟲不出再服四劑



北京中醫藥大學圖書館版權所有

手指完好如故

脚肚肉塊

人有脚肚之上忽長一大肉塊如瘤非瘤如肉非肉按之痛欲死此乃脾經濕氣又帶火邪法當峻補脾氣分消其濕為是用內外夾攻之法自然手到病除內用白朮芡實米仁各一兩宅瀉五錢人參伏苓車前芥子白凡卑代各三錢牛膝半夏陳皮各二錢水煎服二劑外用蚯蚓糞炒一兩炒黃栢五錢兒茶三錢水銀一錢冰片射香各五分明砂三分共為末研至不見水銀為度用米醋調敷患處一日即全消矣極有神效



目睛忽垂

人有目睛忽垂至鼻如黑 塞痛不可或忽時時大便血出作
痛名曰肝脹用羌活一味煎汁服數盞自愈

指斷出蟲

有手十指節斷壞惟有筋連蟲出如燈心長數尺餘遍身綠色
名曰血餘宜用赤茯苓胡黃連前服治之

截腸

大腸頭出名曰截腸初截寸餘者可治若腸盡出不治用麻油
盛於器臀坐上飲天麻子汁數升可愈



筋肉化蟲

有蟲如蟹走於皮下作聲如兒啼乃筋肉化蟲急用雄黃雷丸一兩為末摻猪肉上炙熟吃盡自愈

乳懸

婦人產後兩乳伸長細小如腸垂過小腹痛不可忍名曰乳懸乃肝經風熱發泄女人盛怒者得之宜內服小柴胡湯加當歸川芎防風羌活 之外用羌活防風白斂燒烟薰之仍以卑麻子七粒搗敷頂心俟乳收上急洗去

怪斑



有人眼赤鼻張大喘渾身出斑手髮如同乃熱毒結於下焦也
用白礬滑石各一兩爲末開水調服卽愈

脈溢

有毛竅血出若血不出皮脹如膨須臾眼耳口鼻被氣脹合此
名脈益飲生姜水各一盞卽安

足墜

一士兩足不痠不痛每行動絕不聽其所用或扭於左而又墜
於右或扭於右而又墜於左不能步步正走由筋軟不能束骨
所致用黃耆人參白芍以補肺金米仁虎骨龜板杜仲以壯筋

小月直上
怪症脈溢足墜指生珊瑚唇上生齒



骨以鐵華粉專制肝木煉蜜爲丸早晚服之竟愈

指生珊瑚

有士人中指忽隱痛不可忍指甲間生一珊瑚高二寸許血色氣縷成海市人士戰馬城郭戈茅人與自己皆見嗜飲燒酒醫謂火所吐幻景也服以大黃稍減久服乃平

唇上生齒

有人唇上生瘡久則瘡口長起牙齒此乃七情憂鬱火動所生之病用主地三錢當歸三錢白芍三錢柴胡二錢花粉二錢黃連一錢黃芩一錢川芎一錢白果十枚煎服外用冰片一分僵



蟲三分炒黃栢三錢研細末摻之其齒自消而愈

耳生紅線

有少年仕宦耳肉生出紅線一根長六七尺線頭有一泡白色如魚鰾樣泡內紅紫綠色數種手不可近疼痛非常乃三焦胆火所致之病方用元參梔炭柴胡花粉昌蒲當歸白芍煎服十劑自愈

眼睛長出

有仕宦年六旬當考期晚上閱卷忽然雙目疼痛睛欲自溢三個時辰痛自住眼睛長出三四寸不分晝夜俱見光淡紅白色



不能分清物類醫先用左金丸服之徐服歸脾湯次早服人參
麥冬湯加燈心一兩煎服三日復元

眼長肉條

有人眼內長肉二條長一寸如線香之粗觸出於眼外乃肝胆
之火所生外用黃連三分冰片一分甘草一分明砂一分共研
極細末用人乳調點肉尖上覺眼珠火炮出一時收入內服柴
胡陳皮甘草各一錢梔炭茯苓各三錢白芍五錢白朮芥子香
附各一錢水煎服三五劑自愈



手太陰肺經絡圖

起於中府穴

終於少商穴



手太陰肺經絡歌

手太陰肺十一穴中府雲門天府接俠白尺澤孔最存列缺經
渠太淵結更有魚際與少商一一數之非浪說

中府

乳上三肋間
動脈應手

天府

腋下三寸
臂內廉

尺澤

肘下紋中

列缺

腕側上一寸五分

太淵

掌後內側橫
紋頭動脈中

少商

大指內側去爪
甲角如韭葉

雲門

巨骨下

俠白

天府下去肘
肋五寸

孔最

腕上七寸

經渠

寸口動脈陷中

魚際

大指本節後內
側白肉際陷中



手陽明大腸經絡圖

起於商陽穴

終於迎香穴



手陽明大腸經絡歌

手陽明穴起商陽二間三間合谷藏陽谿偏歷溫溜接下廉
 廉三里長曲池肘髃迎五里臂臑肩髃巨骨當天鼎扶突禾髃
 接終於迎香二十穴

商陽

次指內側爪甲角

二間

本節前內側陷中

三間

本節後內側陷中

合谷

大指次指岐骨間

陽谿

腕中上側兩筋陷中

偏歷

腕中後三寸

溫溜

腕後五寸間

下廉

輔骨下去上廉一寸

上廉

三里下三寸

三里

曲池下二寸

曲池

肘外輔骨屈肘曲骨之中

肘髃

大骨外廉陷中

五里

肘上三寸脈中

臂臑

肘上七寸

肩髃

肩端兩骨間

巨骨

肩端上行兩父骨間

天鼎

缺盆直扶突後一寸

扶突

氣舍上一寸五分

禾髃

鼻孔下夾水溝旁五分

迎香

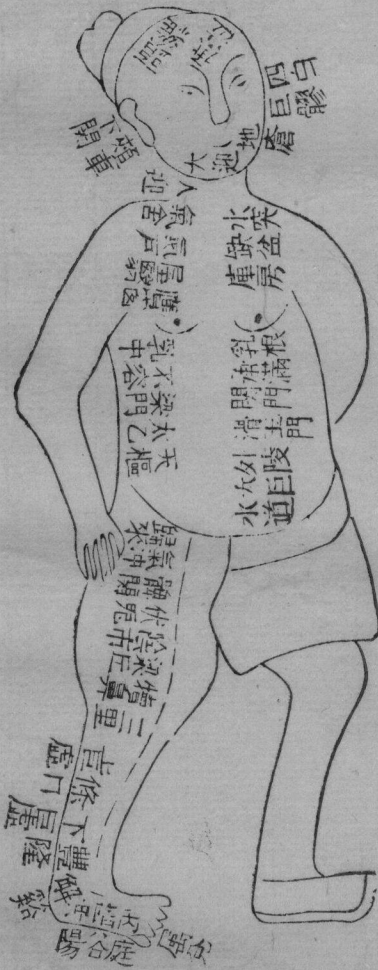
禾髃上鼻孔旁



足陽明胃經絡圖

起於頭維穴

終於厲兌穴



足陽明胃經絡歌

四十五穴足陽明頭維下關頰車行承泣四白巨膠峙地倉大
 迎與人迎水突氣舍缺盆去氣戶庫房屋翳屯膺窗乳中乳根
 涉不容承滿梁門進關門太乙滑肉下天樞外陵大巨存水道
 歸來氣冲次髀關伏兔陰市臨梁丘犢鼻足三里上巨條口下
 巨尋豐隆解谿冲陽陷谷內庭屬兌程

頭維

額角入髮際

下關

上關下合口有空

頰車

耳下曲頰端陷中

承泣

目下七分直目瞳子

四白

目下一寸直瞳子

巨膠

夾鼻孔旁三分

地倉

夾口吻旁四分

大迎

曲頰前一寸三分

人迎

夾結喉旁一寸五分

水突

頸大筋前直人迎

氣倉

直人迎下夾天突陷中

缺盆

肩下橫骨陷中



氣戶

巨骨下

庫房

氣戶下一寸六分

屋翳

庫房下一寸六分

膺窗

屋翳下一寸六分

乳中

當乳中是

乳根

乳中下一寸六分

不容

幽門旁相去各一寸五分

承滿

不省

梁門

承滿下一寸

關門

梁門下一寸

太乙

關門下一寸

滑肉門

太乙下一寸

天樞

育俞旁一寸五分

外陵

天樞下一寸

太乙

外陵下一寸

水道

大乙下三寸

歸來

水道下一寸

氣冲

歸來下一寸

髀關

伏兔後交分中

伏兔

膝上六寸起肉處

陰市

膝上三寸伏兔下

梁丘

膝上二寸兩筋間

犢鼻

膝臙下脘骨上

三里

膝下三寸胫骨外廉

上巨

三里下三寸

條口

下巨虛上一寸

下巨虛

上巨虛下三寸

豐隆

外踝上八寸

解谿

冲陽後一寸五分

冲陽

足跌上一寸五分

陷谷

次指本節後陷中

內庭

次指外間陷中

厲兌

次指端爪甲角

小斗真全經絡圖註

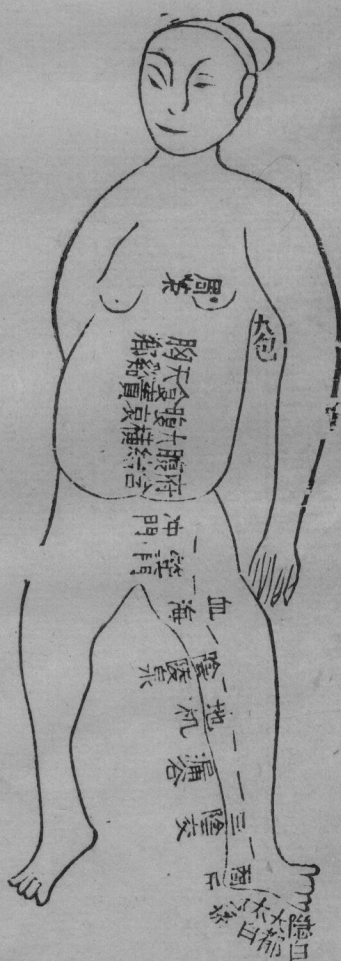
六



足太陰脾經絡圖

起於隱白穴

終於大包穴



足太陰脾經絡歌

二十一穴大陰脾隱白大都太白隨公孫商丘三陰交漏谷地

機陰陵坳血海箕門冲門上府舍腹結大橫竅腹哀食竇連天

谿胸鄉周榮盡大包

隱白

足大指端內側爪甲角

大都

足大指本節後陷中

太白

足內側核骨下陷中

公孫

足大指本節後一寸

商丘

足內踝下微前陷中

三陰交

內踝上三寸

漏谷

內踝上六寸

地机

膝下五寸

陰陵泉

膝下內側輔骨下

血海

膝臏上肉際廉白肉際

箕門

魚腹上越筋間陰股內動脈

冲門

府舍下一寸

府舍

腹結下二寸

腹結

大橫下寸三分

大橫

腹哀下寸五分

腹哀

日月下一寸五分

食竇

天谿下一寸六分

天谿

胸鄉下寸六分

胸鄉

周榮下二寸五分

周榮

中府下一寸六分

大包

淵腋下三寸九肋間



手少陰心經絡圖

起於極泉穴

終於少冲穴



手少陰心經絡歌

九穴原屬手少陰極泉青靈少海深靈道通里陰郄竅神門

府少冲尋

極泉

臂內腋下筋間動脉入胸

少海

肘內廉節後陷中

通里

腕後一寸

神門

掌後兌骨端

少冲

小指內側爪甲角

青靈

肘上三寸

靈道

掌後一寸五分

陰郄

掌後脉中去腕五分

少府

手小指爪節後陷中直勞宮



手太陽小腸經絡圖

起於少澤穴

終於聽宮穴



手太陽小腸經絡歌

手太陽穴一十九少澤前谷後谿偶腕骨陽谷養老行支正小
海肩貞走臑膺天宗及秉風曲垣肩外肩中剖天容天窗上顙

髻耳中聽宮成淵藪

少澤

小指端外側爪甲角

前谷

小指外側本節前陷中

後谿

小指外側本節後陷中

腕骨

手外側腕前起骨下陷中

陽谷

手外側腕中銳骨下陷中

養老

手踝骨前上

支正

腕後五寸

小海

肘外大骨外

肩貞

肩曲胛下雨骨解間

臑膺

夾肩髻後大骨下

天宗

秉風後大骨下

秉風

天髻外肩上小髃後

曲垣

肩中央曲胛陷中

肩外俞

肩胛上廉

肩中俞

肩胛內廉

天窗

頸下大筋前曲頰下

天容

耳下曲頰後

顙髻

面頰骨下廉兌骨端陷中

聽宮

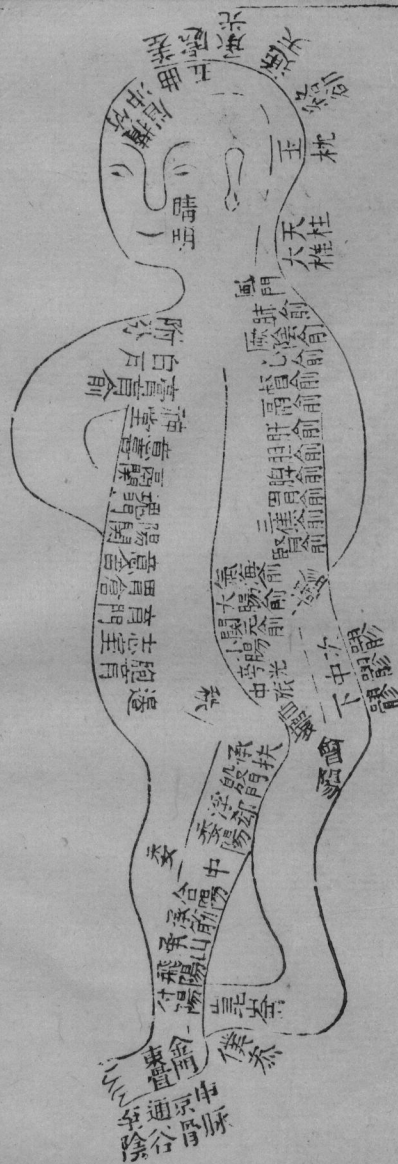
耳中珠子大如赤小豆



足太陽膀胱經絡圖

起於睛明穴

終於至陰穴



足太陽膀胱經絡歌

足太陽經六十七睛明日內經肉臧攢竹眉冲與曲差五處寸
半上承光通天絡卻玉枕昂天柱後際大筋外大椎背部第二
行風門肺俞厥陰四心俞督俞鬲俞强肝膽脾胃俱挨次三焦
腎氣海大腸關元小腸到膀胱中膻白環仔細量自從大椎至
白環各各節外寸半長上膠次膠中復下一空二空腰髀當會
陽陰尾骨外取附分夾脊第三行魄戶膏肓與神堂譙請鬲關
魂門九陽網意舍仍胃倉育門志室胞肓續二十椎下秩邊强
承扶臀橫紋中央殷門浮郄到委陽委中合陽承筋是承山飛



陽課附陽崑崙僕黎連申脉京門京骨東骨忙通谷至陰小指

旁

睛明 目內眥

攢竹 眉頭陷中

眉冲 直眉頭上

曲差 夾神庭旁一寸五分

五處 夾上星旁一寸五分

承光 五處後一寸五分

通天 承光後一寸五分

絡卻 通天後一寸五分

王枕 絡卻後一寸五分

天柱 夾項後髮際大筋外廉

大椎 項後第七椎下去脊寸半

風門 二椎下

肺俞 三椎下

厥陰俞 四椎下

心俞 五椎下

督俞 六椎下

鬲俞 七椎下

肝俞 九椎下

膽俞 十椎下

脾俞 十一椎下

胃俞 十二椎下

三焦俞 十三椎下

腎俞 十四椎下

氣海俞 十五椎下

大腸俞 十六椎下

關元俞 十七椎下

小腸俞 十八椎下

膀胱俞 十九椎下

中脊俞 廿椎下

白環俞 廿一椎下

上髎 第一空腰踝下二寸

次膠 二空

中膠 三空

下膠 四空

會陽 陰尾尻骨間

附分 二椎下去脊三寸

魄戶 三椎下

膏肓俞 四椎下

神堂 五椎下

譙諱 六椎下

隔關 七椎下

魂門 九椎下

陽綱 十椎下

意舍 十一椎下

胃倉 十二椎下

脊門 十三椎下

志室 十四椎下

胞背 十九椎下

秩邊 廿椎下

承扶 尻臀下陷紋中

殷門 浮郄下三寸

浮郄 委陽上一寸

委陽 承扶下六寸

委中 腘中約紋中動脈

合陽 約紋下三寸

承筋 膈腸中央陷中

承山 腿膝下分肉間

飛陽 踝骨上七寸

附陽 外踝上三寸

崑崙 足外踝後五寸

僕參 足跟骨下陷中

申脈 外踝下陷中

京門 外踝下

京骨 足外側大骨下赤白肉際

東骨 足小指外側本節後陷中

通谷 足小指外側本節前陷中

至陰 足小指外側爪甲角

經絡圖註



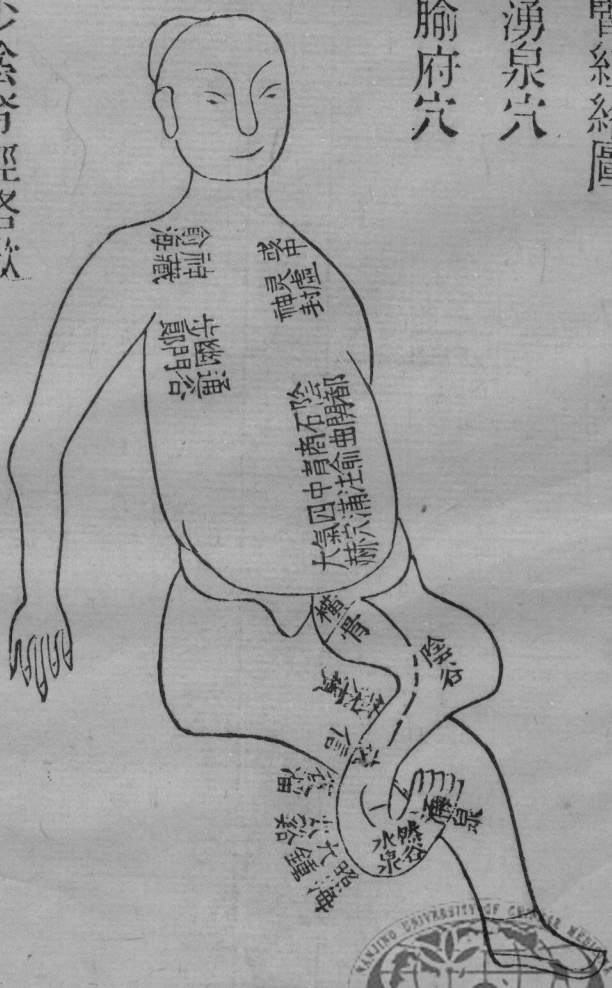
足少陰腎經絡圖

起於湧泉穴

終於踰府穴

足少陰腎經絡歌

足少陰腎二十七湧泉然谷太谿溢大鍾照海通水泉復溜交



信築賓集陰谷橫骨大赫連氣穴四滿中注立育俞商曲石關

湧泉 足心陷中

然谷 足內踝前大骨下陷中

太谿 足內踝後跟骨上動脈陷中

大鍾 足跟後踵中

照海 足內踝下

水泉 太谿下一寸

復溜 足內踝上三寸

交信 內踝上三寸

築賓 內踝上膈分中

陰谷 膝內輔骨後

橫骨 大赫下一寸去腹中行一寸

大赫 氣穴下一寸

氣穴 四滿下一寸

四滿 中注下一寸

中注 首俞下一寸

育俞 商曲下一寸

商曲 石關下一寸去腹中行半寸

石關 陰都下一寸

陰都 通谷下一寸

通谷 幽門下一寸

幽門 夾巨關一寸半陷中

步郎 神封下寸五分去胸中行二寸

神封 靈墟下一寸六分

靈墟 神藏下一寸六分

神藏 或中下一寸六分

或中 俞府下一寸六分

俞府 巨骨下璇璣旁二寸陷中

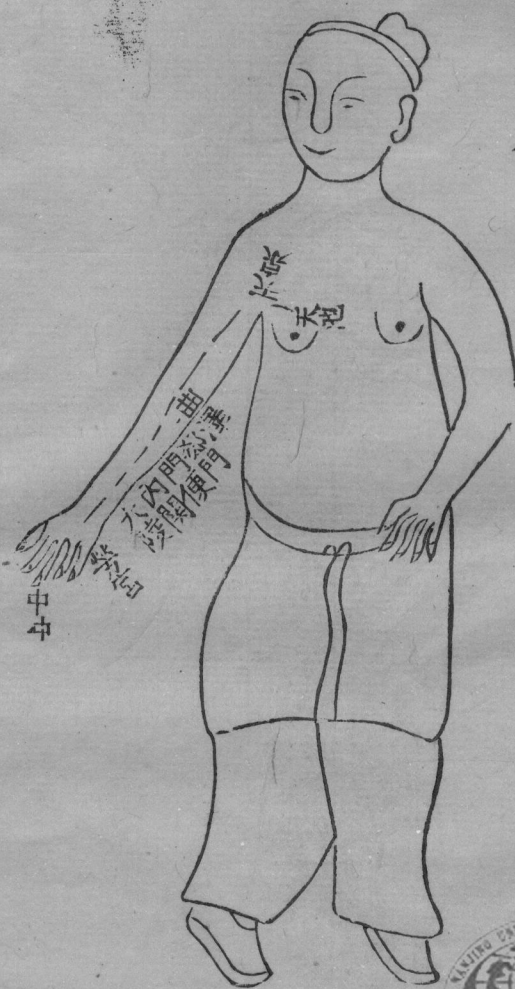
膺府 巨骨下璇璣旁二寸陷中



手厥陰心包經絡圖

起於天池穴

終於中冲穴



手厥陰心包經絡歌

心包九穴手厥陰
天池天泉曲澤深
郄門間使內關下
太陵勞

宮中冲磬

天池 腋下一二寸乳後一寸

天泉 肘腋下一寸

曲澤 肘內廉陷中

郄門 掌後去腕五寸

間使 掌後三寸兩筋間陷中

內關 掌後去腕二寸

太陵 掌後骨下兩筋間陷中

勞宮 掌中央動脈

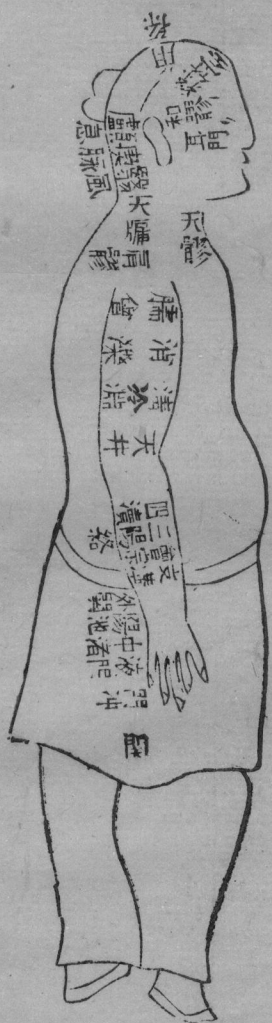
中冲 手中指端爪甲角



手少陽三焦經絡圖

起於關冲穴

終於耳門穴



手少陽三焦經絡歌

二十三穴手少陽關冲液門中渚旁陽池外關支溝上會宗

陽四瀆藏上連天井清冷淵消灤臑會肩髃强天髃天牖同翳

風瘰脉顱息角孫中從髻下耳行三穴耳門和髃絲竹空

關冲 無名指外側爪甲角

液門 小指無名指歧骨間陷中

中渚 液間下一寸

陽池 手表腕上陷中

外關 腕後二寸

支溝 腕後臂外三寸

會宗 腕後三寸空申一寸

三陽絡 支溝上一寸

四瀆 肘前五寸外廉陷中

天井 肘上一寸陷中



經絡圖註

清冷淵 肘上二寸

臑會 肩前廉去肩頭三寸

消灤 肩下臂外間
肩髃 肩端臑上陷中

天髃 肩缺盆中上髃骨際陷中

天牖 髮際上

翳風 耳後尖角陷中

瘰脈 耳本雜足青脈中

顛息 耳後青脈中

角孫 耳廓中間開口有空

絲竹空 眉後陷中

和髃 耳前兌髮陷中

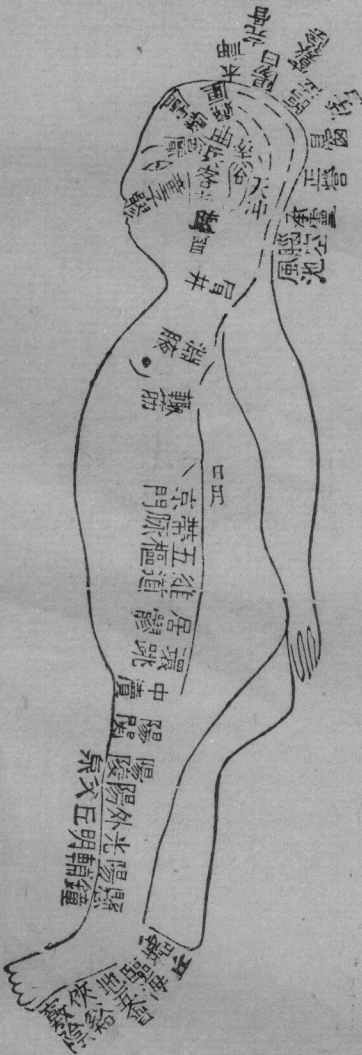
耳門 耳前起肉當耳缺者陷中



足少陽膽經絡圖

起於童子髻穴

終於竅陰穴



經絡圖註

三



足少陽膽經絡歌

足少陽膽童子髻四十三穴行迢迢聽會客主頷厭集懸懸懸
 釐曲髮翹幸谷天冲浮白次竅陰完骨本神遙陽白臨泣到日
 窗正營承靈腦空彰風池肩井淵腋穴輒筋日月京門當帶脉
 五樞維道續居膠環跳髀樞曲中瀆陽關與陽陵交外邛下
 光明陽輔懸鐘入邛墟臨泣地五俠谿臨還有一穴名竅陰無
 名足指甲邊終

童子髻

目外此目五分

聽會

耳前陷中

客主人

耳前骨上開口有空

頷厭

曲周下顛顛上廉

懸顛

顛顛中廉

懸厘

顛顛下廉

曲髮

耳上髮際

率各

耳上入髮際寸半



天冲 耳後入髮際二寸 浮白 入髮際一寸 竅陰 完骨上 完骨 入髮際四分

本神 曲差旁一寸五分 陽白 眉上一寸直瞳子 臨泣 日上直入髮際五分 目窗 臨泣後半寸

正營 目窗後一寸 承靈 正營後一寸半 腦空 一名額顛承靈後寸半 風池 腦空下髮際陷中

肩井 肩上陷中 淵腋 腋下三寸宛宛中 輒筋 腋下三寸復前行一寸 日月 期門下五寸

京門 監骨下腰中季肋 帶脉 季肋下一寸八分 五樞 帶脉下三寸 維道 章門下五寸三分

居髎 章門下八寸三分 環跳 髀樞中 中瀆 髀骨外膝上五寸 陽關 陽陵泉上三寸

陽陵泉 膝下一寸陷外廉陷中 陽交 足外踝上七寸 外邛 外踝上六寸 光明 外踝上五寸

陽輔 外踝上四寸 懸鐘 外踝上三寸 邱墟 外踝下如前去臨泣三寸 臨泣 足無名指本節陷中

地五會 足無名指本節後 俠谿 無名指歧骨間本節前陷中 竅陰 無名指外側爪甲角



足厥陰肝經絡圖

起於天敦穴

終於期門穴



中行太中
數間沖對



足厥陰肝經絡歌

足厥陰肝十三穴大敦行間太冲接中封蠡溝中都行膝關曲
泉陰包俠五里陰廉并章門終於乳下期門穴

大敦

足大指端
三毛中

行間

足大指縫間

太冲

足大指本節
後寸半

中封

足內踝骨
前一寸

蠡溝

內踝上五寸

中都

內踝上七寸

膝關

犢鼻下二寸
旁陷中

曲泉

膝股下內
側輔骨下

陰包

膝上四小股內
廉兩筋間

五里

氣冲下三寸
陰股中動脈

陰廉

去氣冲二寸
動脈中

章門

大橫外直
季脇肋端

期門

直乳二肋
端



督脉圖

起於長強穴
終於斷交穴



督脉歌

督脉直尋背中行二十七穴起長強腰俞陽關越命門懸樞脊
中筋縮堂至陽靈臺上神道身柱陶道大椎量瘰門風府連腦
戶強間後項百會堂前頂緝會上星列神庭素膠水溝藏數至
兌端廿六穴斷交入口是其鄉 長強 脊胛骨端

腰俞 廿一椎下宛宛中

陽關 十六椎下

命門 十四椎下

懸樞 十三椎下

脊中 十一椎下

筋縮 九椎下

至陽 七椎下

靈臺 六椎下



神道 五椎下

陶道 一椎下

癭門 頂後入髮際五分

腦戶 枕骨上強間後寸半

後頂 百會後寸半

前頂 顛會後寸半

上星 神庭後入髮際一寸

素膠 鼻柱上端準頭

兌端 唇上端

身柱 三椎下

大椎 一椎上陷中

風府 頂後入髮際一寸

強間 後頂後寸半

百會 前頂後寸半

顛會 上星一後一寸

神庭 直鼻上入髮際五分

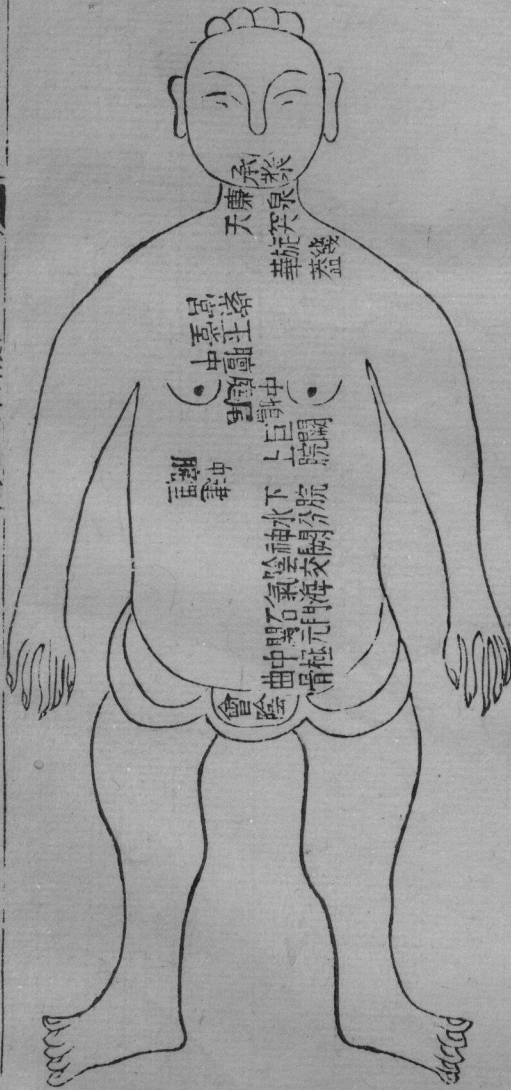
水溝 鼻柱下人中

斷交 唇內齒上齦縫中



任脉圖

起於會陰穴
終於承漿穴



任脉歌

任脉之穴二十四起於會陰上曲骨中極關元到石門氣海陰
交上神闕水分下脘循建里中脘上腕巨闕起鳩尾中庭入臆
中玉堂紫宮樹華蓋璇璣天突及廉泉上頤還入承漿內

會陰 兩陰間

曲骨 橫骨上毛際陷中

中極 關元下一寸

關元 臍下三寸

石門 臍下二寸
一名丹田一名命門

氣海 臍下半寸

陰交 臍下一寸

神闕 臍中

水分 下脘下一寸

下脘 臍上二寸



建里 膈上三寸

上皖 膈上五寸

鳩尾 兩岐骨下一寸

膻中 玉堂下一寸六分

紫宮 華蓋下一寸六分

璇璣 天突下一寸六分

廉泉 頷下結喉上

中皖 膈上四寸

巨關 鳩尾下一寸

中庭 膻中下一寸六分

玉堂 紫宮下一寸六分

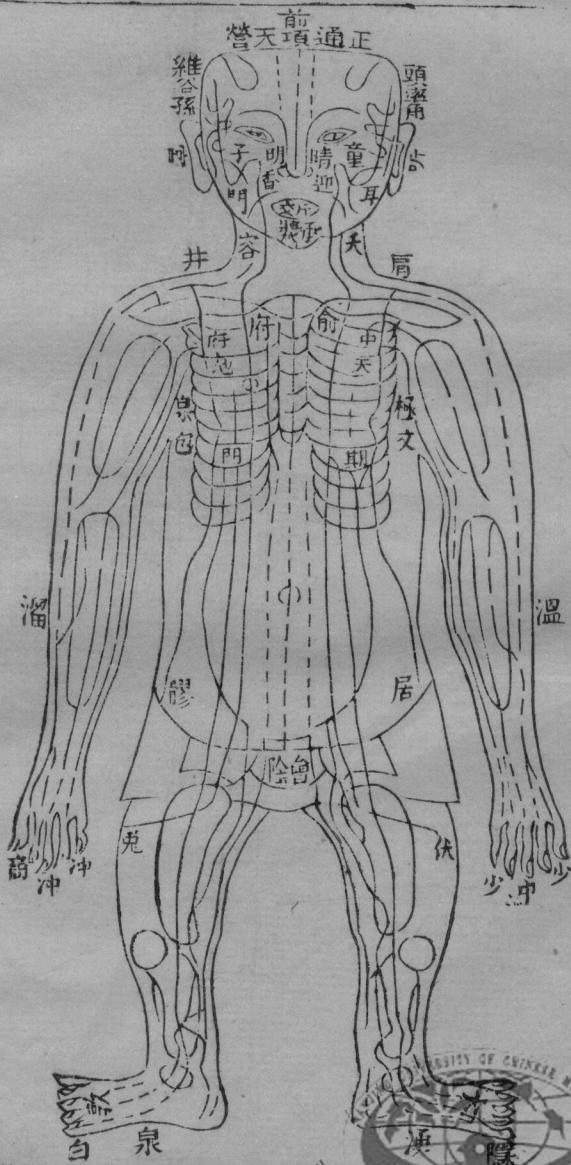
華蓋 璇璣下一寸六分

天突 頸結喉下四寸宛宛也

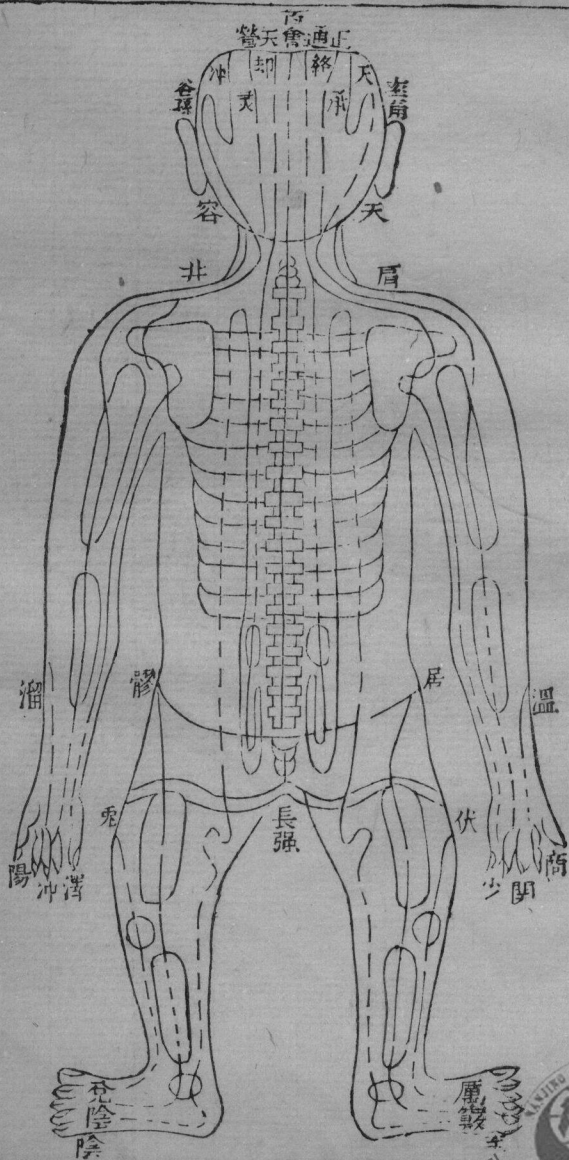
承漿 唇陵下陷也



銅人正面全圖

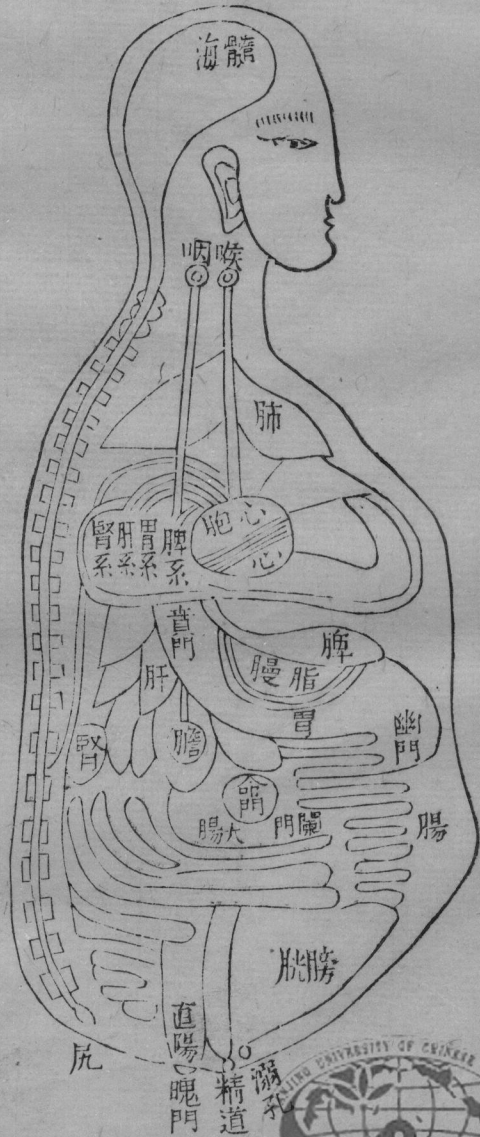


銅人反面全圖



北京中醫藥大學圖書館版權所屬

內景圖



十二官說

靈蘭秘典論云心者君主之官也神明出焉肺者相傳之官治
節出焉肝者將軍之官謀慮出焉膽者中正之官決斷出焉膻
中者臣使之官喜樂出焉脾胃者倉廩之官五味出焉大腸者
傳道之官變化出焉小腸者受盛之官化物出焉腎者作強之
官伎巧出焉三焦者決瀆之官水道出焉膀胱者州都之官津
液藏焉氣化則能出矣按此以脾胃合爲一官恐錯簡耳刺法
遺篇云脾者諫議之官知周出焉胃者倉廩之官五味出焉採
此補入方足十二官之數



是經常少血多氣其合脉也其榮色也開竅於舌 心象尖圓
形如蓮蕊其中有竅多寡不同以導引天真之氣其有四系以
通四藏心外有赤黃裹脂是爲心包絡心下有膈膜與脊脇周
迴相着遮蔽濁氣使不得上薰心肺也 午時氣血注於心

肝說

肝木臟魂所藏也肝者幹也以其體狀有枝幹也又位於東方
而主生氣時醫昧其理反云肝無補法宜涼宜伐只泥木尅土
之一說而不知後天八卦配河圖之象三八爲木居東卽後天
震巽之位巽上坤下則爲觀易曰觀天之神道而四時不忒上



坤下震則爲復易曰復其見天地之心乎爲義大矣哉 肝居
膈下並胃着脊之九椎 是經多血少氣其合筋也其榮爪也
開竅於目 肝凡七葉左三右四 丑時氣血注於肝

脾說

脾土臟藏意與智居心肺之下故從卑又脾者裨也裨助胃氣
以化穀也經云納穀者昌其在此乎 是經多氣少血其合肉
也其榮唇也開竅於口 巳時氣血注於脾

肺說

肺金臟魄所藏也肺者沛也中有二十四孔分布清濁之氣以



行於諸臟使沛然莫禦也內經曰肺惡寒又曰形寒飲冷則傷肺勿只守火尅金之一說也是經多氣少血其合皮也其榮毛也開竅於鼻肺凡八葉六葉兩耳附着於脊之第三椎寅時氣血注於肺

腎說

腎水臟藏精與志華元化謂爲性命之根也又腎者任也主骨而任周身之事故強弱係之甲乙經曰腎者引也能引氣通於骨髓卮言曰腎者神也妙萬物而言也腎附於脊之十四椎下是經少血多氣其合骨也其榮髮也開竅於二陰酉時



氣血注於腎

心包絡

心乃五臟六腑之大主其包絡爲君主之外衛相火代君主而
行事也所以又名手心主何以繫之以手蓋以手厥陰之脉出
屬心包手三陽之脉散絡心包是手與心主合五臟加此一臟
實六藏也 靈蘭秘典十二官論有膻中無心包絡今攷心包
絡居膈上經始胸中正值膻中之所位居相火代君行事實臣
使也此一官卽心包無疑矣 戊時氣血注於心包絡

胃說



胃屬土脾之腑也爲倉廩之官五穀之府故從田田乃五穀所
出以爲五穀之市也又胃者衛也水穀入胃游溢精氣上出於
肺暢達四肢布護周身足以衛外而爲固也 是經常多氣多
血 辰時氣血注於胃

膽說

膽屬木肝之腑也爲中正之官中清之府十一經皆取決於膽
人之勇怯邪正於此膽之故字從詹又膽者擔也有膽量方足
以擔天下之事肝主仁仁者不忍故以膽斷膽附於肝之短葉
間仁者必有勇也 卮言曰膽者澹也清淨之府無所受輸淡



淡然者也 子時氣血注於膽

大腸小腸說

大腸屬金爲肺之腑小腸屬火爲心之腑入納水穀脾氣化而
上升腸則化而下降蓋以腸者暢也所以暢達胃中之氣也腸
通暢則爲平人否則病矣 大腸經多氣多血卯時氣血注之
小腸經多血少氣未時氣血注之 臍上一寸爲水分穴當小
腸下口至是而泌濁別清水液滲入膀胱滓穢流入大腸

三焦說

三焦者上中下三焦之氣也焦者熱也滿腔中熱氣布濩能通



調水道也爲心包絡之府屬火上焦不治則水泛高原中焦不治則水留中脘下焦不治則水亂二便三焦氣治則脈絡通而水道利故曰決瀆之官 是經少血多氣之時氣血注之

膀胱說

膀胱屬水爲腎之腑經云膀胱者州都之官津液藏焉氣化則能出矣言其能得氣化而津液外出滋潤於皮毛也若水道之專司則在三焦之腑故經云三焦者決瀆之官水道出焉言其熱氣布瀆使水道下出而爲溺也內經兩出字一爲外出一爲下出千古罕明其旨茲特辨之又勝者旁也胱者光也言氣海



之元氣足則津液旁達不窮而肌腠皮毛皆因以光滑也 膀
胱有下口無上口 是經多血少氣申時氣血注之

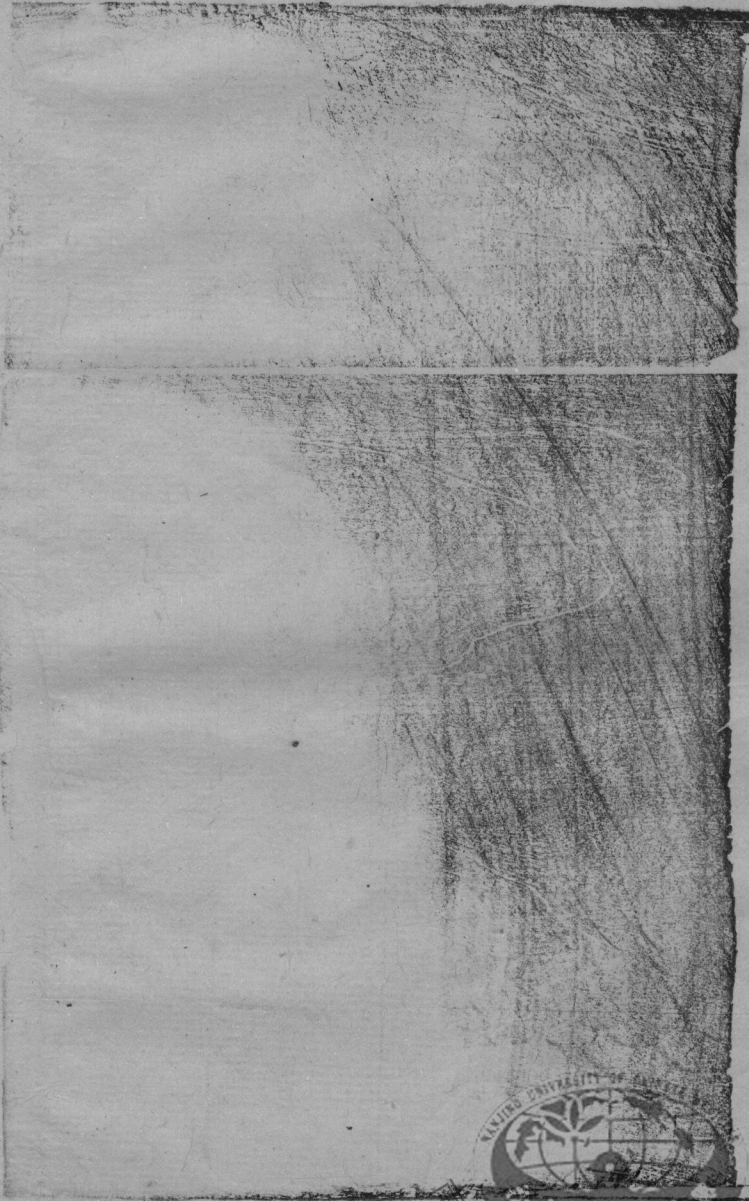
命門說

越人指右腎爲命門諸家非之余考內經太陽根於至陰絡於
命門命門者目也靈樞結根篇衛氣篇素問陰陽離合論三說
俱同後讀黃庭經云上有黃庭下關元後有幽門前命門方悟
其處凡人受生之初先天精氣聚於臍下當關元氣海之間其
在女者可以手捫而得俗名產門其在男者於泄精之時自有
關闌知覺此北門鎖鑰之司人之至命處也又考越人七衝門



之說謂飛門唇也戶門齒也吸門會厭也賈門胃之上口也幽門太倉下口也闕門小腸下口也魄門肛也便溺由氣化而出又增溺竅爲氣門凡稱之曰門皆指出入之處而言也況身形未生之初父母交會之際男之施由此門而出女之受由此門而入及胎元旣足復由此門而生故於入門之外重之曰命門也若夫督脉十四椎中有命門之穴是指外腠而言非謂命門卽在此也





脈學提下

總括

微茫指下最難知條緒尋來悟治絲三部分持成定法八綱
易見是良規胃貧水穀人根本土具冲和脈委蛇臟氣全憑
生尅驗天時且向逆從窺陽爲浮數形偏亢陰則沉遲勢更
卑外感陰來非吉兆內虛陽現實堪悲諸凡偏勝皆成病忽
變非常卽弗醫只此數言占必應脈經鋪叙總支離

浮脈

浮爲表脈病爲陽輕手捫來指下彰扎似着葱知血脫革如



按鼓識陰亡從浮辨散彩繚亂定散非浮氣敗傷除却沉中
牢伏象詩君象外更恭詳

沉脉

沉爲裏脉病爲陰淺按如無按要深伏則幽潛推骨認牢爲
勁直着筋尋須知諸伏新邪閉可悟諸牢內寔尋除却浮中
芤革散許多活法巧從心

遲脉

遲爲在臟亦爲寒一息未及四至彈結以偶停無定數代因
不返卽更端共傳代主元陽絕還識結成鬱氣干除却數中

促緊動諸形互見細心觀

數脈

數爲腑脈熱居多一息脈來五六科科似轉繩寒甫閉動如
搖豆氣違和數中時止名爲促促裡裡偏卽是魔除却遲中
兼結代旁形側出細婆娑

虛脈

虛來三候按如繇元氣難支豈偶然弱在沉中陰已竭濡居
浮分氣之愆癆成脈隱微難見病劇精干濇遂傳冷氣蛛絲
成細象短爲形縮鬱堪憐



實脈

實來有力象悠悠邪正全憑指下求流利滑呈陰素足道遙
長見病當療洪如湧浪邪傳熱弦似張弓木作仇毫髮分途
須默領非人渾不說緣由

大脈

大脈如洪不是洪洪兼形濶不雷同絕無舞柳隨風態却似
移兵赴敵雄新病邪強知正怯風疴外寔必中空內經病進
真堪佩總爲陽明氣不充

緩脈



緩脈從容不迫時診來四至却非遲胃陽恰似祥光布穀氣
原如甘露滋不問陰陽欣得此任他久暫總相宜若還怠緩
須當辨濕中脾經步履疲

按舊脈訣以浮芤滑寔弦緊洪爲七表以沉微遲緩濡伏
弱濇爲八裡以長短虛促結代牢動細爲九道不無可議
處浮沉遲數爲診脈四大綱舊訣竟脫去數字謬甚當就
李頻湖李士材二十七字外更增八大脈方足然病無定
情脈不單見學無頭緒指下茫然茲以浮沉遲數虛寔大
緩八脈爲主而以兼見之脈附之總括以詩爲脈學提要

內經切脈分配臟腑

左寸 心
臆中

左關 肝
臆

左尺 腎
腹中

右寸 肺
胸中

右關 脾
胃

右尺 腎
腹中

王叔和切脈分配臟腑

左寸 心
小腸

左關 胆
肝

左尺 腎
膀胱

右寸 肺
大腸

右關 胃
脾

右尺 命門
三焦

李瀕湖切脈分配臟腑

左寸 心
臆中

左關 肝
臆

左尺 腎
膀胱小腸

右寸 肺
胸中

右關 脾
胃

右尺 腎
大腸



張景岳切脉分配臟腑

左寸 膻口

左關 胆肝

左尺 膀胱大腸

右寸 肺中

右關 脾胃

右尺 腎小腸

按大小二腸經無明訓其實尺裏以候腹腹者大小腸與膀胱俱在其中王叔和以大小二腸配於兩寸取心肺與二腹相表裏之義也李瀕湖以小腸配於左尺大腸配於右尺上下分屬之義也張景岳以大腸宜配於左尺取金水相從之義小腸宜配於右尺取火歸火位之義也俱有至理當以病症相參如大便秘結右尺宜寔今右尺反虛左尺反寔便知



金水同病也小便熱淋左尺宜數今左尺如常而右尺反數者便知相火熾盛也或兩尺如常而脈應兩寸者便知心移熱於小腸肺移熱於大腸也一家之說俱不可泥如此況右腎屬火卽云命門亦何不可三焦鼎峙兩腎之間以應地運之右轉卽借診於右尺亦何不可乎

瘡瘍雜症揭要

寒熱

瘡瘍初起。輕者不發寒熱。重則未有不發寒熱者也。但發寒熱於未潰之前者。輕。發於已潰之後者。重。蓋初起發熱惡寒者。乃營衛不行。經絡阻塞。瘡毒熾發之所致。陽症用清熱解毒之劑治之。陰症用溫經通絡之劑治之。自可漸愈。若已潰之後。膿血大泄。未有不虛者也。經曰。陽微即惡寒。陰弱還生熱是也。治當大補氣血為主。切不可發表攻裏。以犯虛寒之禍。



口渴

瘡瘍口渴。多是火毒所致。但有陽火陰火之分。陽火口渴。脈必洪大。而數實。舌胎干燥。宜用寒涼治之。陰火口渴。脈必細數無力。卽或洪大。按之無力。舌胎潤滑。宜用溫補治之。更須分已潰未潰之候。未潰口渴者。多是火毒之甚。內疎黃連亦可暫服。已潰口渴者。總是氣血虧損。津液枯涸。八味加減當歸補血。隨宜酌用。又有火邪雖盛。真陰又虧者。宜加減八味。漫冷服之。又有真陰內虧。口無津液。渴不欲飲者。此口干非口渴也。俱宜加減八味治之。若田重氣傷。內亡津液者。宜用

七味白朮散或補中益氣湯治之。

譫語

瘡瘍譫語最屬危險之候。若初起煩燥口渴者。多是火毒內攻。急宜清熱解毒。如大黃以下之。若潰後膿血大泄。或汗多亡陽。或下多亡陰。以致陰血耗散。陽無所依。而發譫語者。急用十全大補重劑救之。倘面赤脉虛。尋衣摸床。症屬不治。

嘔吐呃逆

瘡瘍嘔吐呃逆亦屬危險之症。宜按初久病候。分虛實以治之。初起火毒。上逆攻胃。多發嘔吐。甚則呃逆不止。脉必洪數。



有力。大便秘結。宜用內疎黃連治之。亦有胃氣原虛。瘡毒內
攻。卽發嘔吐。脉多虛弱。宜用香砂六君子治之。不應加附子。
若潰後嘔吐呃逆者。多屬脾胃虛寒。急宜用丁蔻理中治之。
尚胸滿腹痛大便溏泄者。乃脾腎大敗之候。症屬難治。

大便泄瀉

瘡瘍大便泄瀉。或因寒涼攻伐。脾氣虧損。宜用香砂六君子
湯送二神丸。或因脾虛下陷。不能升舉。宜用補中益氣湯送
二神丸。或因腎氣虛寒。不能禁止。宜用桂附八味送四神丸。
精要云。瘡疽嘔瀉。腎脉虛者不治。此發內經之微旨也。凡此



實難治之症。如按前法治之。多有可生者。但貴治之早耳。

大便秘結

瘡瘍初起。熱毒深因。腫硬木悶。六脈沉實。大便秘結。此毒在臟也。宜疎通之。若潰後大便秘結。多因氣血虧損。腸胃干涸。當內服十全大補湯。加桃仁麻仁以潤之。外用蜜煎導法治之。切不可用包豆丑牛驅逐峻厲之藥。傷其元氣。致生變症。

小便淋漓

瘡瘍小便淋漓。或莖中瀉者。腎經虧損之惡症也。宜用加味腎氣丸治之。若熱結膀胱。小便淋漓而痛者。宜用八正散。



喘急

瘡瘍喘急。恍惚嗜卧。乃心火刑肺金之候。宜用人參平肺散治之。面赤者不治。

發瘧

瘡瘍潰後發瘧。因氣血虧損。外邪所搏。或內虛鬱火所致。其症牙關緊急。四肢抽搐。腰背反張。最屬危候。治宜大補氣血。多有得生者。若作風治。速其死矣。

四肢厥冷

瘡瘍四肢厥冷。宜分寒熱治之。寒厥冷過肘膝。指甲青黑。脈



細無力。瘡色灰白下陷。宜用四逆湯理中湯治之。若熱極發厥者。指甲如常。冷不過肘膝。脈來沉實有力。瘡色紫黯干枯。可用四逆散白虎湯治之。

