

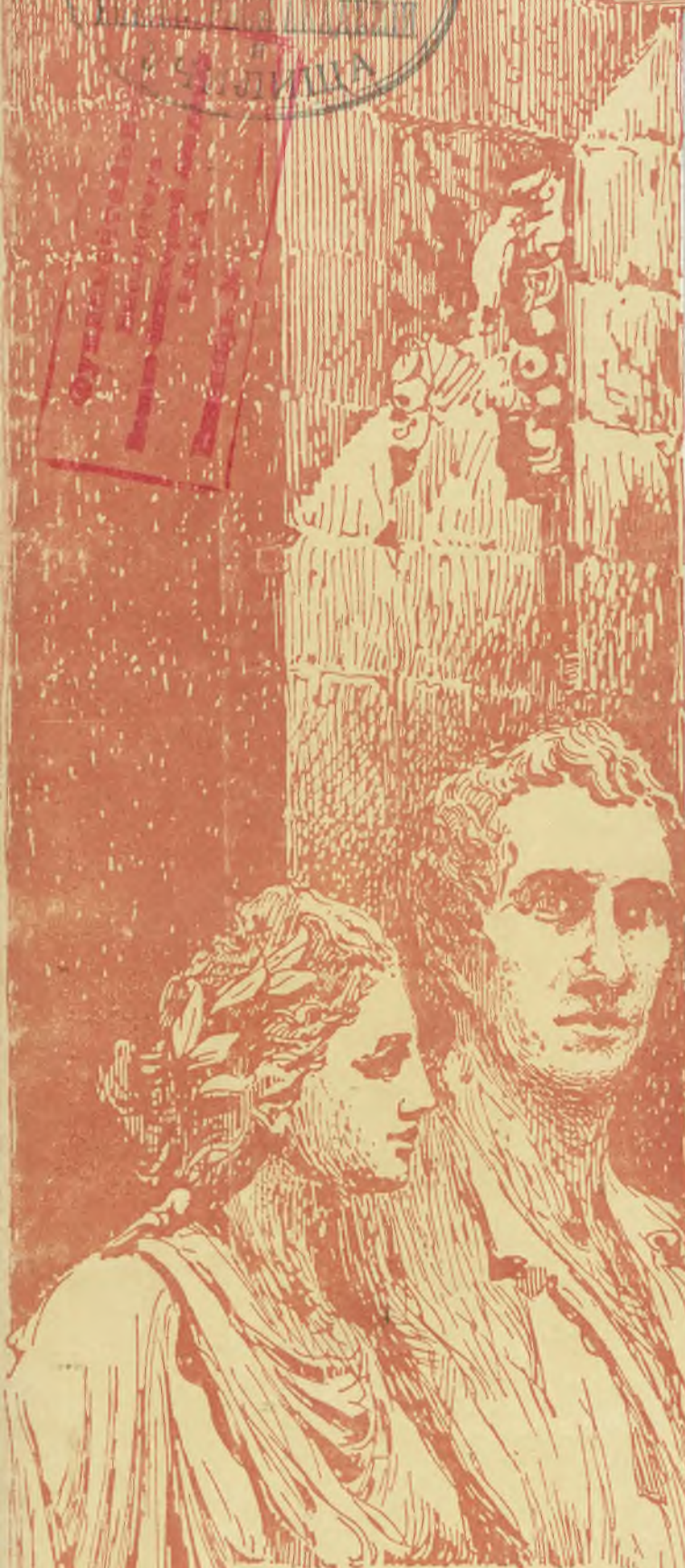
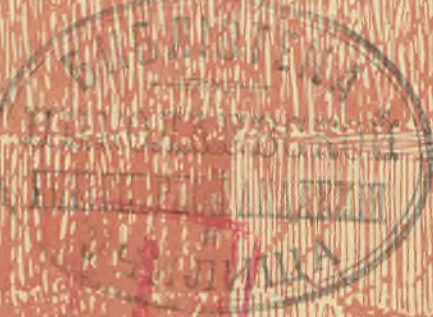
№ 3 2/21

СТРОИТЕЛЬ

1 ФЕВРАЛЯ
1905 ГОДА.

85.118
С. 86

ВЪСТНИКЪ АРХИТЕКТУРЫ
■ ДОМОВЛАДЪИЯ ■ САНИТ. ЗОДЧЕСТВА ■



ОСН. 1894 г.

РЕДАКТ: ИЗДАТ: ГРАЖД: ИНЖ: СЛ. Б.
Г. В. БАРАНОВСКІЙ ФОНТАНКА

АЛЕКСАНДРОВСК. ДВОРЕЦЪ
ВЪ ЦАРСКОМЪ СЕЛЬ.
ПОСТР. ИМП. ЕКАТЕРИНОЙ II
ВЪ 1792 Г.

ИМПЕРИЯТКОВИЧЪ

1861
1865 1870
1882 1882
1896

КОМПАНИЯ

С.-Петербургскаго Металлическаго ЗАВОДА.

Выборгская ст. Полюстровская наб., № 19.

Центральное отопленіе и вентиляція съ увлажне-
ніемъ воздуха.

Дезинфекціонныя камеры собствен. системы.

Паровое отопленіе вновь усовершенствованное
собственной системы.

Желѣзные устройства всякаго рода, гофрирован-
ное и оцинкованное желѣзо.

Гидравлическія подъемныя машины, совершенно
безопасныя, новой собственной, патентованной си-
стемы, находятся въ дѣйстви.

Паровыя котлы всѣхъ системъ.

Паровыя машины.

Устройство воздушныхъ клозетовъ, металличе-
скихъ. Зааводомъ устроено болѣе 2,000 сидѣній.

Желѣзные и чугунныя переплеты.

Чугунныя печи и калориферы системы Креля,
круглыя и квадратныя, разныхъ размѣровъ.

КОСЪ и ДЮРРЪ.

С.-ПЕТЕРБУРГЪ.

Гороховая ул., № 1, уголь Адмиралт. просп.

ПРЕДСТАВИТЕЛИ ЗАВОДОВЪ:

Портъ-Кунда портландъ-цементъ.

Акціонернаго общества „ЗВѢЗДА“
РОМАНСКОЙ ЦЕМЕНТЪ.

Кирпичъ облицовочный и обыкновенный красный.

ВИЛЛЕРАУ и ВОХЪ

въ Метлахѣ, Мерцингѣ и Дрезденѣ.

Настоящая метлахская мозаичная плита для половъ.

Изразцы стѣнные и ванныя, печи изразцовыя.

Штифтовая мозаика.

Облицовочныя кирпичики разныхъ цвѣтовъ.

Орнаменты и фигуры изъ искусственнаго камня.

Акціонерное Общество „ГРАНИТЬ“ въ Ганге

Цоколя, колонны, ступени, плиты, памятники и пр., изъ гра-
нита различныхъ цвѣтовъ, мраморъ норвежскій и эстляндскій
различныхъ цвѣтовъ, въ издѣліяхъ и въ кускахъ, лабрадоръ,
и проч.

ЖИВОПИСЬ ПО СТЕКЛУ

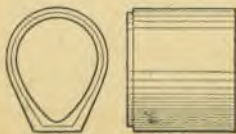
Тирольскаго Стеклопромышленнаго Завода въ Инсбрукѣ.

Ф. Л. СМИДТЪ и К^о.

въ Копенгагенѣ и Нью-Йоркѣ.

Проекты, смѣты и устройство цементныхъ, известковыхъ, але-
бастровыхъ, гончарныхъ, кирпичныхъ и т. д. зааводовъ.

Московское Отдѣленіе: Мясницкая, № 13, д. Давыдовой.



РУССКО-ШВЕДСКІЙ ЗАВОДЪ ЦЕМЕНТНЫХЪ ТРУБЪ „АНДРЕЙ Б. ЭЛЛЕРСЪ“

ИСПОЛНЯЕТЪ КАНАЛИЗАЦІОННЫЯ И БЕТОННЫЯ РАБОТЫ.

Заводъ: В. О., Кожевенная лин., 13. Контора: В. О., Николаевск. набер., 5.

Телефонъ 3763.



С.-ПЕТЕРБУРГСКОЕ ТОВАРИЩЕСТВО ДЛЯ ПРОИЗВОДСТВА ГЛУХООЗЕРСКАГО ПОРТЛАНДЪ-ЦЕМЕНТА

И ДРУГИХЪ СТРОИТЕЛЬНЫХЪ МАТЕРІАЛОВЪ.

Основной капиталъ 3.000,000 рублей

ЗАВОДЫ:

въ С.-ПЕТЕРБУРГѢ, на 4 вер., Николаевск. ж. д. Годовое про-
изводство около 300,000 бочекъ.

въ гор. ВОЛЬСКѢ, Саратовской губ. Годовое производство
около 300,000 бочекъ.

Цементъ по своимъ достоинствамъ превышаетъ требованія (нормы) Министерства Путей Сообщенія. Принять при крупныхъ
казенныхъ, общественныхъ и желѣзнодорожныхъ сооруженіяхъ.

а цементъ при значительныхъ партияхъ просятъ обращаться въ контору Правленія.

Контора: С.-Петербургъ, Гороховая № 6. Адресъ для телеграммъ: ПЕТЕРБУРГЪ—ГЛУХООЗЕРСКІЙ.

Конторы у торговцевъ въ г.г.: Вологдѣ, Твери, Рыбинскѣ, Ярославлѣ, Костромѣ, Кинешмѣ, Нижнемъ-
Новгородѣ, Самарѣ, Сызрани, Вольскѣ, Саратовѣ, Царицынѣ, Астрахани, Петровскѣ, Баку, Красноводскѣ,
Владикавказѣ, Вышнемъ-Волочкѣ, Владимірѣ губ., Москвѣ, Иваново-Вознесенскѣ, Тулѣ, Пензѣ, Ржевѣ, Лугѣ,
Саратовѣ, Елабугѣ, Вяткѣ, Перми, Уфѣ, Екатеринбургѣ, Оренбургѣ и Уральскѣ.

Брошюры высылаются по требованію бесплатно.

АНДЕЙЗЕНЪ

и Ревельскихъ ступеней

Выборгская улица, № 36.

Телефонъ № 680.

КОНТОРА ИЗВЕСТКОВАГО ЗАВОДА
И СКЛАДЫ

АЛЕБАСТРА И ПОРТЛАНДСКАГО ЦЕМЕНТА

„АССЕРИНЪ“.

р/ф

85.118
С86



К. ВИНКЛЕРЪ, С.-ПЕТЕРБУРГЪ

Вас. Остр., 13 лин., д. № 76.

СЛЕСАРНО-МЕХАНИЧЕСКІЙ ЗАВОДЪ.

ХУДОЖЕСТВЕННЫЯ ИЗДѢЛІЯ:

САДОВЫЯ РѢШЕТКИ, ВОРОТА-ЗОНТИКИ,
ДВЕРИ И ПРОЧ. ИЗЪ КОВАН. ЖЕЛѢЗА. =
ПАРАПЕТНЫЯ РѢШЕТКИ, БАЛКОНЫ, ЛѢСТ-
НИЦЫ, ПЕРИЛА И ПР. ИЗЪ КОВАН. ЖЕЛѢЗА.



КРАСКИ масляныя и сухія.
лаковыя „Гигіеноль“.

Лаки масляные. Масло вареное и всѣ
прочіе москательные товары

Завода Ю. ФРИДЛЕНДЕРЪ.

С.-Петербургъ, Каменноостровскій пр., № 55.
ТЕЛЕФОНЪ № 4242.

Предметы моего завода **высшаго качества** и удостоены мно-
гочисленныхъ лучшихъ отзывовъ.

Прейсъ-курантъ и карта образцовъ высылаются **бесплатно.**



944 1-28

ЦЕНЪ им. Н.А. Некрасова
Отдел хранения фондовъ

Правленіе Московскаго Городскаго Кредитнаго Общества
(Петровка, собств. домъ)

ОБЪЯВЛЯЕТЪ КОНКУРСЪ

на составленіе проекта новыхъ построекъ во владѣніи Общества, на Петровкѣ, въ Москвѣ, по выработанной программѣ. За лучшіе проекты будутъ выданы три премии—2,500 руб., 1,500 руб. и 1,000 руб. Срокъ представленія проектовъ на конкурсъ оканчивается 1-го Мая 1905 года. Жюри составляютъ: одинъ Директоръ Правленія, одинъ Членъ Наблюдательнаго Комитета, два Уполномоченныхъ Общества, Профессора Архитектуры К. М. Быковскій и В. А. Косяковъ, Академикъ Архитектуры С. У. Соловьевъ, Художникъ Архитектуры А. И. фонъ-Гогенъ и Архитекторъ А. В. Ивановъ. Подробная программа, планъ мѣстности и условія конкурса выдаются въ Правленіи Общества ежедневно отъ 10 до 4-хъ часовъ и высылаются всѣмъ желающимъ принять участіе въ означенномъ конкурсѣ.



851448
 [Stamp]

ПОСТАВЩИКЪ
ИМПЕРАТОРСКАГО РОССІЙСКАГО ПОЖАРНАГО ОБЩЕСТВА
ТОВАРИЩЕСТВО
НАУМАНЪ и К^о.

Гороховая, 20. С.-ПЕТЕРБУРГЪ, Гороховая, 20.
Телефонъ 1378. Адресъ для телегр.: Карболинеумъ.

Предлагаетъ **ТОЛЬ**, приготовленный
свои издѣлія: **ТОЛЬ**, изъ кровельной
кровельный **ТОЛЬ**, бумаги
собственной писчебумажной фабрики.

ТОЛЬ ПЕРГАМИНЪ,
(толь безъ всякой покрышки) для двухслойнаго покрытія,
для обивки потолковъ и стѣнъ.

Кровельный лакъ,
для окраски толевыхъ крышъ.

Кровельную бумагу
(шведскій картонъ).

Настоящій **КАРБОЛИНЕУМЪ**, предохра-
няющій дерево отъ гніенія.

Члены ИМПЕРАТОРСКАГО Россійскаго Пожарнаго Обще-
ства, равно какъ и заказчики, черезъ посредство Совѣта
этого Общества, пользуются особо обусловленными скидками.

С.-ПЕТЕРБУРГСКАЯ

ГОРОДСКАЯ УПРАВА

объявляетъ, что владѣльцы и архи-
текторы-составители проектовъ вновь
отстроенныхъ и перестроенныхъ въ
1904 году лицевыхъ каменныхъ зда-
ній, желающіе участвовать въ состя-
заніи на получение премій **ЗА ЛУЧШІЕ
ФАСАДЫ** этихъ **ЗДАНІЙ**, должны по-
дать заявленія объ этомъ, съ черте-
жами и фотографіями фасадовъ до-
мовъ, въ Городскую Управу до 1-го мая
сего года.

Самое присужденіе премій послѣ-
дуетъ 1-го ноября сего года.

Согласно постановленію Городской
Думы отъ 5-го декабря 1903 года,
за наиболѣе красивыя по фасаду ча-
стныя лицевыя каменныя зданія въ
С.-Петербургѣ будутъ выданы архи-
текторамъ-составителямъ проектовъ
золотыя и серебряныя медали и по-
четные дипломы, а домовладѣльцамъ
лишь одни дипломы на право зака-
зывать на свой счетъ присужденныя
имъ золотыя или серебряныя медали.

ИЗДАННОЕ
ХОЗЯЙСТВЕННЫМЪ ДЕПАРТАМЕНТОМЪ
МИНИСТЕРСТВА ВНУТРЕННИХЪ ДѢЛЪ
РУКОВОДСТВО

при устройствѣ и содержаніи земскихъ дорогъ
барона Г. В. Розена

(4-ое изданіе, текста 104 и чертежей 55 стра-
ницъ) по упраздненіи Хозяйственнаго
Департамента, продается Канцеляріею
Главнаго Управленія по дѣламъ мѣст-
наго хозяйства въ С.-Петербургѣ.

Цѣна 1 руб.

Для студентовъ и учени-
ковъ техническихъ школъ
50 коп.

ТИФЛИССКАЯ

ГОРОДСКАЯ УПРАВА

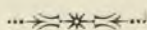
симъ объявляетъ для свѣдѣнія лицъ прислав-
шихъ свои проекты моста черезъ р. Куру въ
предѣлахъ Тифлиса по продолженію Мухран-
ской улицы, что изъ числа представленныхъ
на конкурсъ четырехъ проектовъ заключе-
ніемъ жюри ни одинъ не признанъ удовле-
творяющимъ требованіямъ конкурса. Тѣмъ не
менѣе Тифлисская Городская Управа на осно-
ваніи заключенія того-же жюри признала воз-
можнымъ предоставить авторамъ проектовъ
подъ девизомъ „Helvetia“ и „Кура“ право на
полученіе вознагражденія за понесенные ими
труды по составленію проектовъ въ размѣрѣ
300 руб. первому и 200 руб.—второму, въ
виду чего они приглашаются получить воз-
награжденіе это лично или черезъ своего по-
вѣреннаго изъ кассы Тифлисской Городской
Управы, а желающіе узнать мотивы, которыми
руководствовало жюри въ отказѣ премій—
за справками могутъ обращаться въ ту же
Городскую Управу.

ОТТОНЪ ГЕРМАНОВИЧЪ ШПЕННЕМАНЪ

ПРЕДСТАВИТЕЛЬСТВО ПЕРВОРАЗРЯДНЫХЪ ЗАВОДОВЪ.

СКЛАДЪ МАТЕРІАЛОВЪ И ИНСТРУМЕНТОВЪ.

ТЕХНИЧЕСКАЯ КОНТОРА.



Балки строительныя двутавровыя. = Желѣзо сортовое, листовое, квадратное фасонное. = Стропильныя фермы. = Чугунныя отливки. = Стальныя отливки, желѣзныя поковки. = Печные, дверныя и оконныя приборы. = Огрѣвательныя приборы. = Приспособленія для парового и водяного отопленія. Паровыя котлы. = Инструменты для строительныхъ работъ. = Оборудование кирпичедѣлательныхъ заводовъ. = Переносныя желѣзныя дороги всѣхъ системъ для перевозки строительныхъ матеріаловъ. = Подъемныя балки и машины, краны и другіе механизмы. = Паровыя, газовыя и керосиновыя двигатели. = Устройство несгораемыхъ помѣщеній и несгораемые шкапы завода С. И. Арнгейма въ Берлинѣ.

Чернышевъ пер., д. № 12-66. Телефонъ 1112.



ПРОЕКТЪ ГОРОДСКОЙ СКОТОБОЙНИ ДЛЯ ГОР. ЧЕНСТОХОВА, ПЕТРОКОВСКОЙ ГУБ.

Потребность въ постройкѣ вполне благоустроенной скотобойни, удовлетворяющей всѣмъ новѣйшимъ требованїямъ техники и гигиены, сознанная еще въ 1895 году, сдѣлалась нынѣ для гор. Ченстохова, ставшаго, съ его 60-ти-тысячнымъ населенїемъ, въ рядъ крупнѣйшихъ фабричныхъ центровъ Привислинскаго края, не только настоятельно, но, съ прекращенїемъ дѣйствїй старой, сгорѣвшей уже скотобойни, и весьма экстренною.

Въ виду этого мѣстныя власти поручили гражданскому инженеру Т. Фіалковскому

требности 100 тысячъ человекъ; на основанїи статистическихъ данныхъ такой потребности отвѣчаетъ: а) среднїй ежедневный убой 40 штукъ крупнаго рогатаго скота, 100 штукъ овецъ и телятъ, 60 штукъ свиней и б) максимальный ежедневный убой 160 шт. крупнаго рогатаго скота, 200 шт. овецъ и телятъ и 180 шт. свиней.

Территорїя проектируемой скотобойни достигаетъ 9400 кв. саж. Мѣстность ровная; грунтъ песчаный; уровень грунтовыхъ водъ



1. ОБЩІЙ ПЛАНЪ МѢСТНОСТИ.



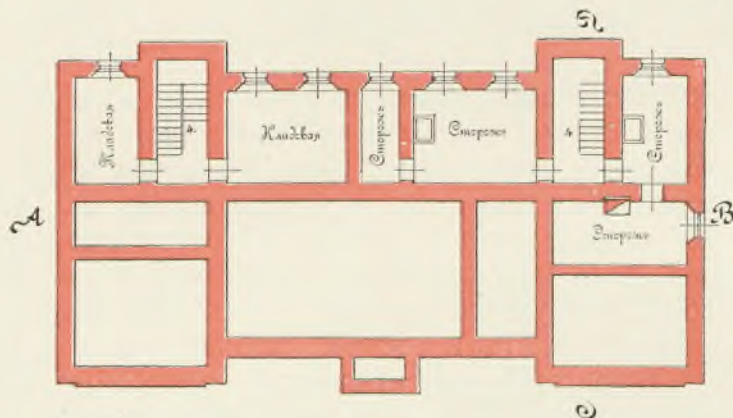
2. ПЛАНЪ РАСПОЛОЖЕНІЯ ЗДАНІЙ СКОТОБОЙНИ.

составить проектъ новой скотобойни, избравъ для ея сооруженїа участокъ земли, расположенный на южной окраинѣ города у рѣчки Конопки, впадающей въ р. Варту. Въ основанїе проекта положены слѣдующїя условїя. Предусматривая возрастанїе населенїа, скотобойня должна быть рассчитана на по-

довольно низкій; возвышенїе надъ уровнемъ рѣчки до 1½ саж. Непосредственная близость товарной станціи гербской желѣзной дороги, недалекое сосѣдство такой же станціи варшаво-вѣнской дороги, а также два шоссе, проходящїя у границъ избраннаго участка, дѣлаютъ этотъ послѣднїй особенно удоб-

нымъ. Единственный немаловажный недостатокъ мѣстности состоитъ въ томъ, что она находится, по теченію рѣки, выше города; но опасность загрязненія рѣчныхъ водъ въ предѣлахъ города устраняется до нѣкоторой степени тѣмъ, что разстояніе довольно значительно (до 3-хъ верстъ); помимо того, предполагено устроить систему фильтровъ для очистки и обезвреживанія сточныхъ жидкостей, поступающихъ съ территории скотобойни въ рѣку.

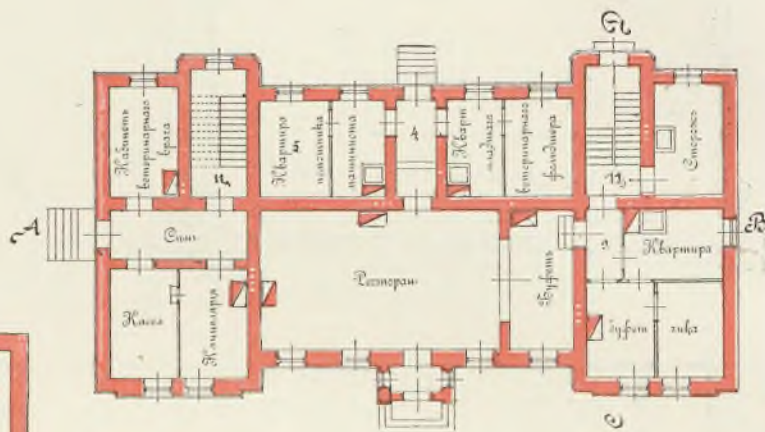
мѣщенія ресторана, необходимаго въ виду отдаленности скотобойни отъ города. Кромѣ квартиры для ветеринарнаго врача, отведены въ немъ квартиры для двухъ фельдше-



3. Подваль.

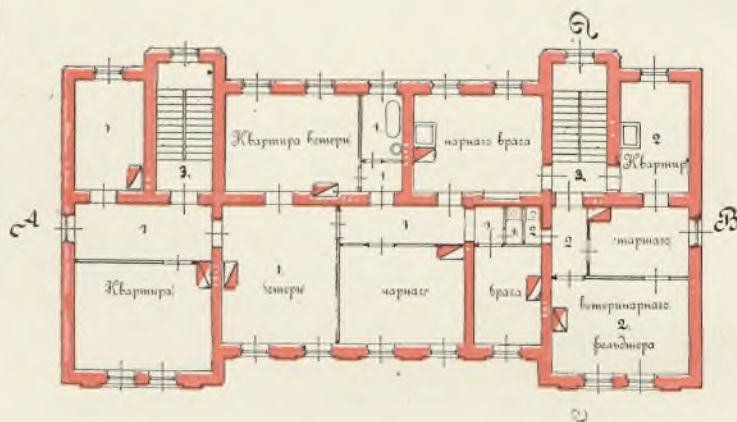
Въ составъ сооруженія входятъ слѣдующія части: 1) домъ управленія, 2) помѣщенія для живого скота, 3) бойни съ ледникомъ, 4) центральныя системы водоснабженія, канализаціи и отопленія и 5) службы.

Домъ для управленія (3—8) расположенъ у въѣзда на скотобойный дворъ и представляетъ изъ себя двухэтажное съ подвалами зданіе, предназначенное для квартиръ служащихъ и для по-



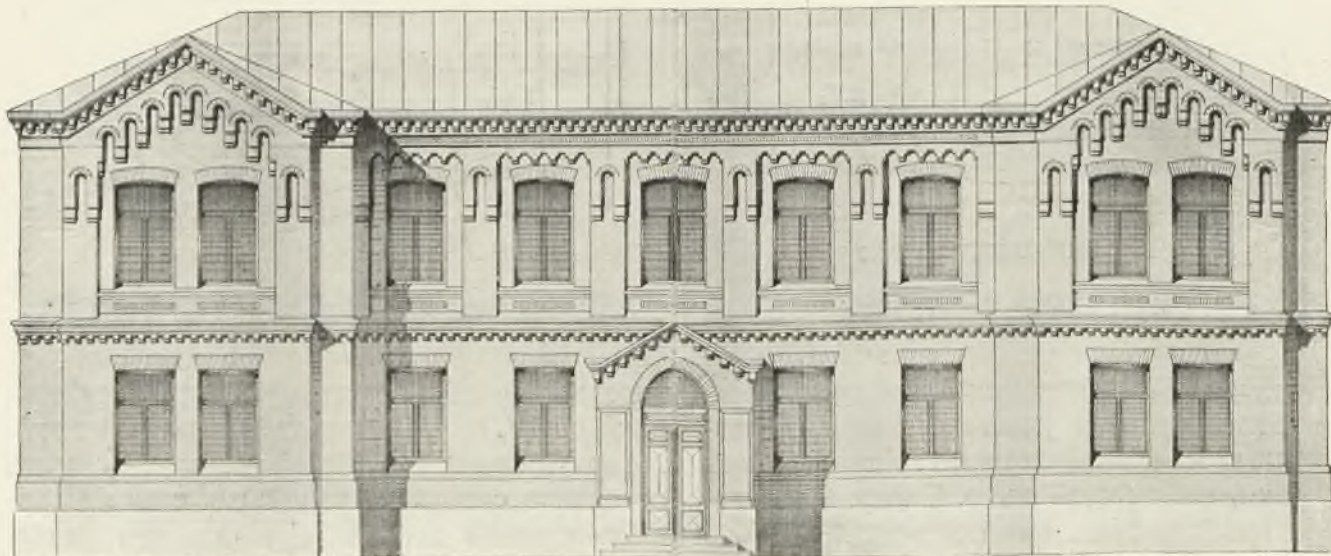
ДОМЪ УПРАВЛЕНІЯ.

4. 1-й этажъ.



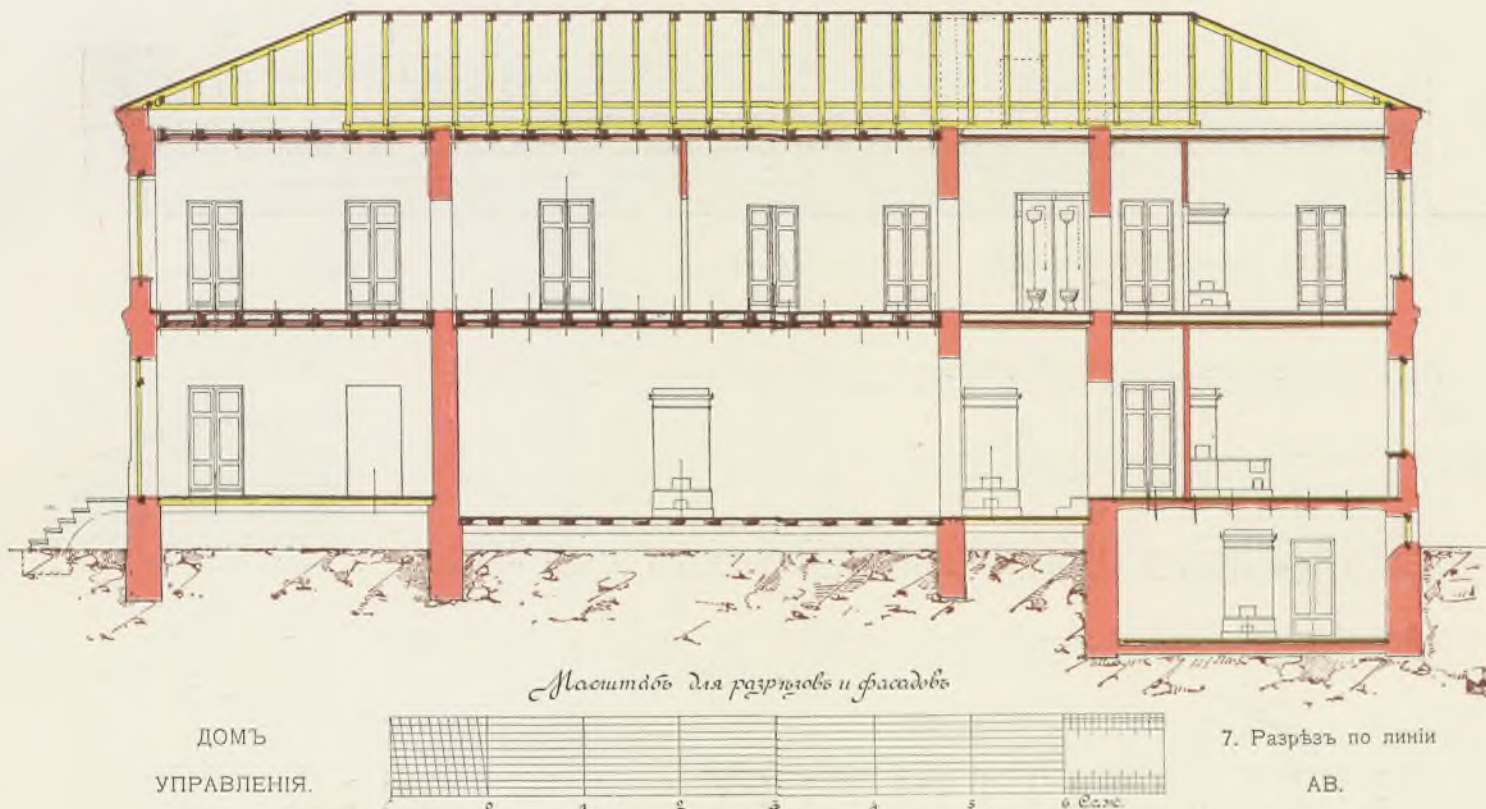
5. 2-й этажъ.

ровъ, для буфетчика, машиниста и трехъ сторожей. Сверхъ того, въ немъ имѣются съ отдѣльнымъ входомъ двѣ комнаты для кассы и ветеринарный кабинетъ.



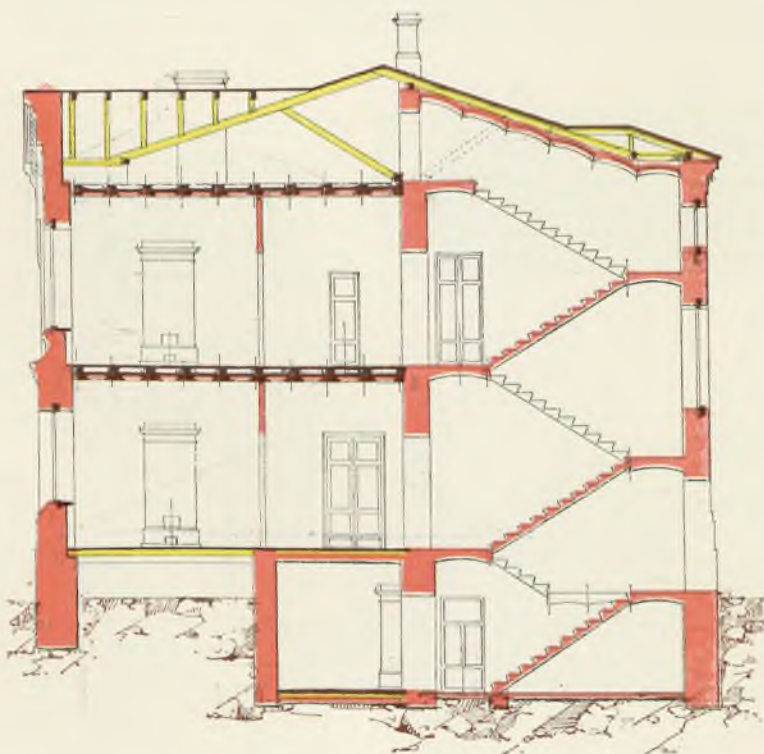
ДОМЪ УПРАВЛЕНІЯ.

6. Фасадъ.



Зданіе это, какъ и вообще всѣ зданія скотобойни, предполагается вывести изъ кирпича на известковомъ растворѣ, съ кирпичной облицовкой подъ расшивку швовъ. Фундаменты изъ известкового камня мѣстныхъ породъ. Изолирующій слой — кладка на цементномъ растворѣ по всей вышинѣ цоколя. Крыша изъ листового желѣза.

При домѣ управленія особый дворъ, и, кромѣ того, часть свободнаго мѣста, прилегающая къ частнымъ сосѣднимъ владѣніямъ, отведена подъ садъ. Весь дворъ и проѣздъ передъ домомъ предположено вымостить. Домъ снабженъ водопроводами и канализаціей.



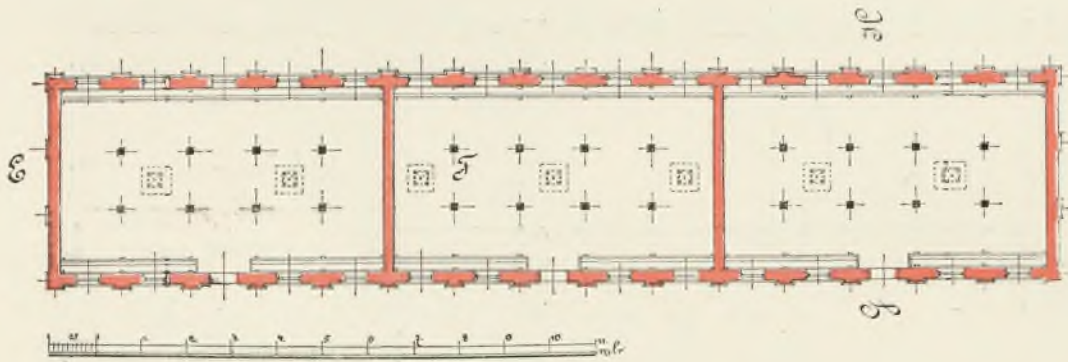
Для живого скота проектированы три сарая, изъ коихъ одинъ предназначенъ для крупнаго рогатаго, другой для свиней и мелкаго скота и третій, состоящій изъ двухъ отдѣленій, — для скота и свиней сомнительнаго здоровья. Для скота, предназначеннаго къ продажѣ и оставляемаго на короткій срокъ подъ открытымъ небомъ, отведена часть двора со скотовязью.

Сарай для крупнаго рогатаго (9—13) скота рассчитанъ на 81 голову и состоитъ изъ 3-хъ отдѣленій, каждое на 27 штукъ; въ случаѣ надобности можно устроить еще стойла у боковыхъ стѣнъ, что дастъ возможность помѣстить въ каждомъ отдѣленіи еще по 12 штукъ, а въ общемъ 117 головъ; наконецъ, влѣво отъ зданія оставлено запасное мѣсто еще для одного отдѣленія.



САРАЙ ДЛЯ КРУПНАГО СКОТА.

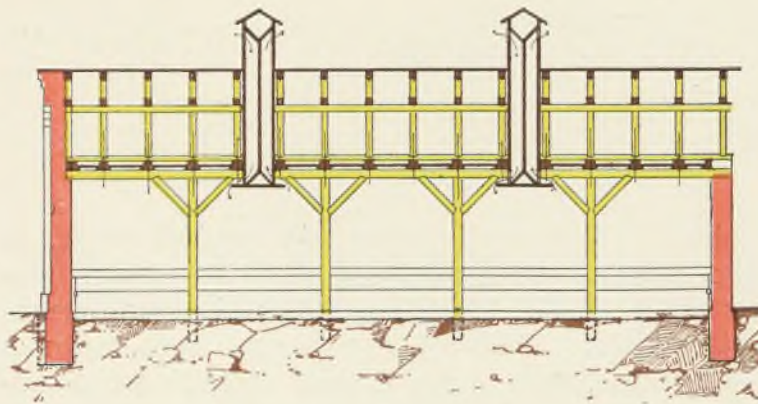
9. Продольный фасадъ.



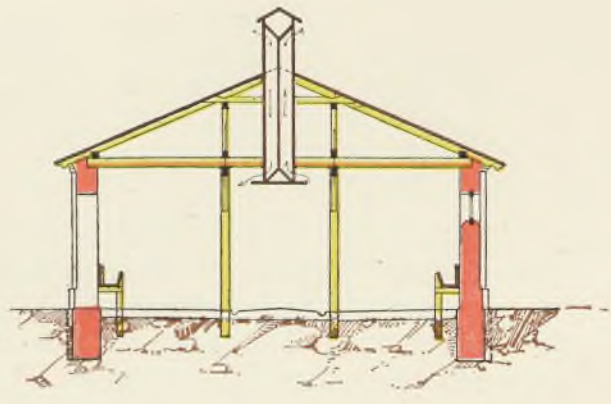
10. Планъ.



11. Боковой фасадъ.



12. Продольный разръзъ по ЕФ.



13. Поперечный разръзъ по СН.

Сарай для свиней и мелкаго скота (14—17) раздѣленъ желѣзными рѣшетчатыми перегородками на 14 ма-
лыхъ и 4 большихъ загона съ отдѣльными въ каждый входами; общая вмѣстимость до 150 головъ. Вправо и влѣво имѣются запас-

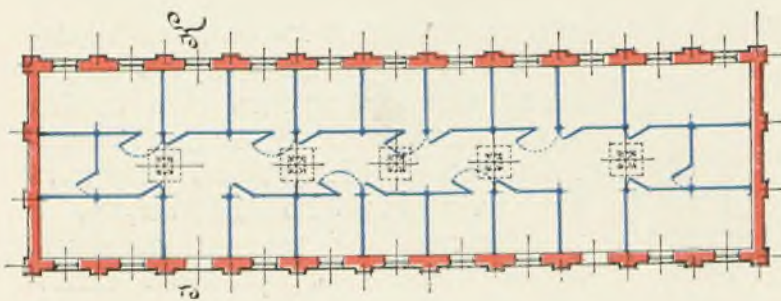


14. Продольный флигель.

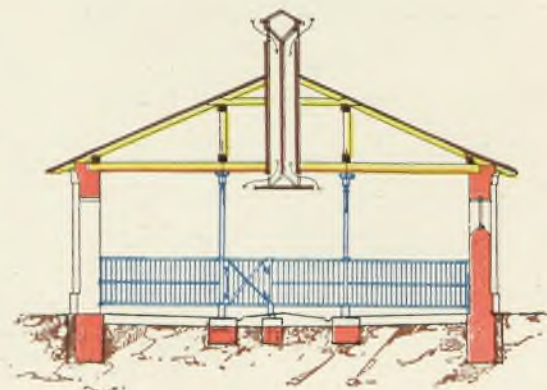


15. Боковой фасадъ.

САРАЙ ДЛЯ СВИНЕЙ И МЕЛКАГО СКОТА.



16. Планъ.



17. Поперечный разръзъ по JK.

ныхъ мѣста для удлиненія сарая.

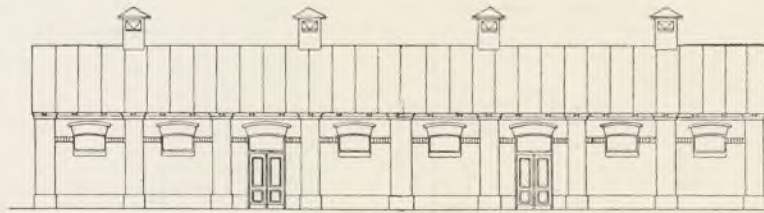
Сарай для животныхъ сомнительнаго здорова (18 — 21) расположенъ вдали отъ другихъ помѣщеній; въ немъ можно размѣстить 15-ть штукъ крупнаго и до 25 штукъ мелкаго скота и свиней.

Полы въ сараяхъ проектируются бетонные съ уклонами къ серединѣ, гдѣ помѣщены колодцы съ трапами, соединяющіеся съ общей канализационной сѣтью. Для поливки половъ въ каждомъ отдѣленіи устанавливается водоразборный кранъ съ резиновыми рукавами. Вентиляція въ сараяхъ будетъ производиться при помощи вытяжныхъ трубъ.

Скотовязь для 144 штукъ проектируется изъ газовыхъ трубъ на деревянныхъ столбахъ. Часть двора при ней предположено вымостить. При скотовязи будетъ устроенъ водопой въ видѣ бассейна, оштукатуреннаго цементнымъ растворомъ.

При составленіи проекта бойни (24 — 30) и помѣщенія для очистки кишекъ имѣлось въ виду удовлетворить слѣдующимъ специальнымъ условіямъ: удобству работъ, быстротѣ убойныхъ операций, возможности соблюдать чистоту и дать хорошую вентиляцію и освѣщеніе.

Для удовлетворенія первому условію бойня раздѣлена на три отдѣленія съ особыми вхо-

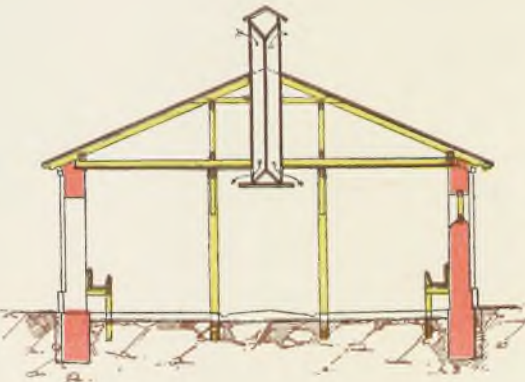


18. Продольный фасадъ.

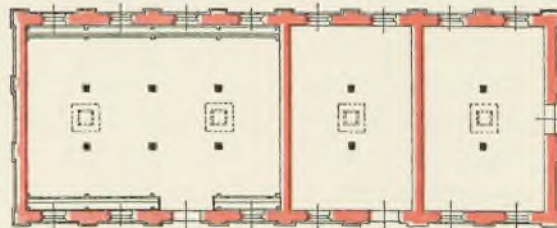


19. Боковой фасадъ.

САРАЙ ДЛЯ ЖИВОТНЫХЪ СОМНИТЕЛЬНОГО ЗДОРОВЬЯ.



20. Поперечный разрѣзъ.

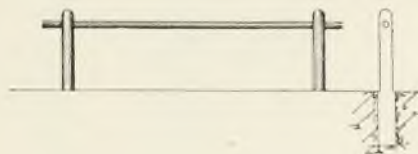


21. Планъ.

дами и съ необходимыми для каждаго отдѣленія специальными приспособленіями соотвѣтственно роду убиваемаго скота, а именно: 1) для мелкаго скота —



22. Планъ.



СКОТОВЯЗЬ.

23. Фасадъ.

овецъ и телятъ, 2) для крупнаго рогатаго скота и 3) для свиней. Первые два, какъ

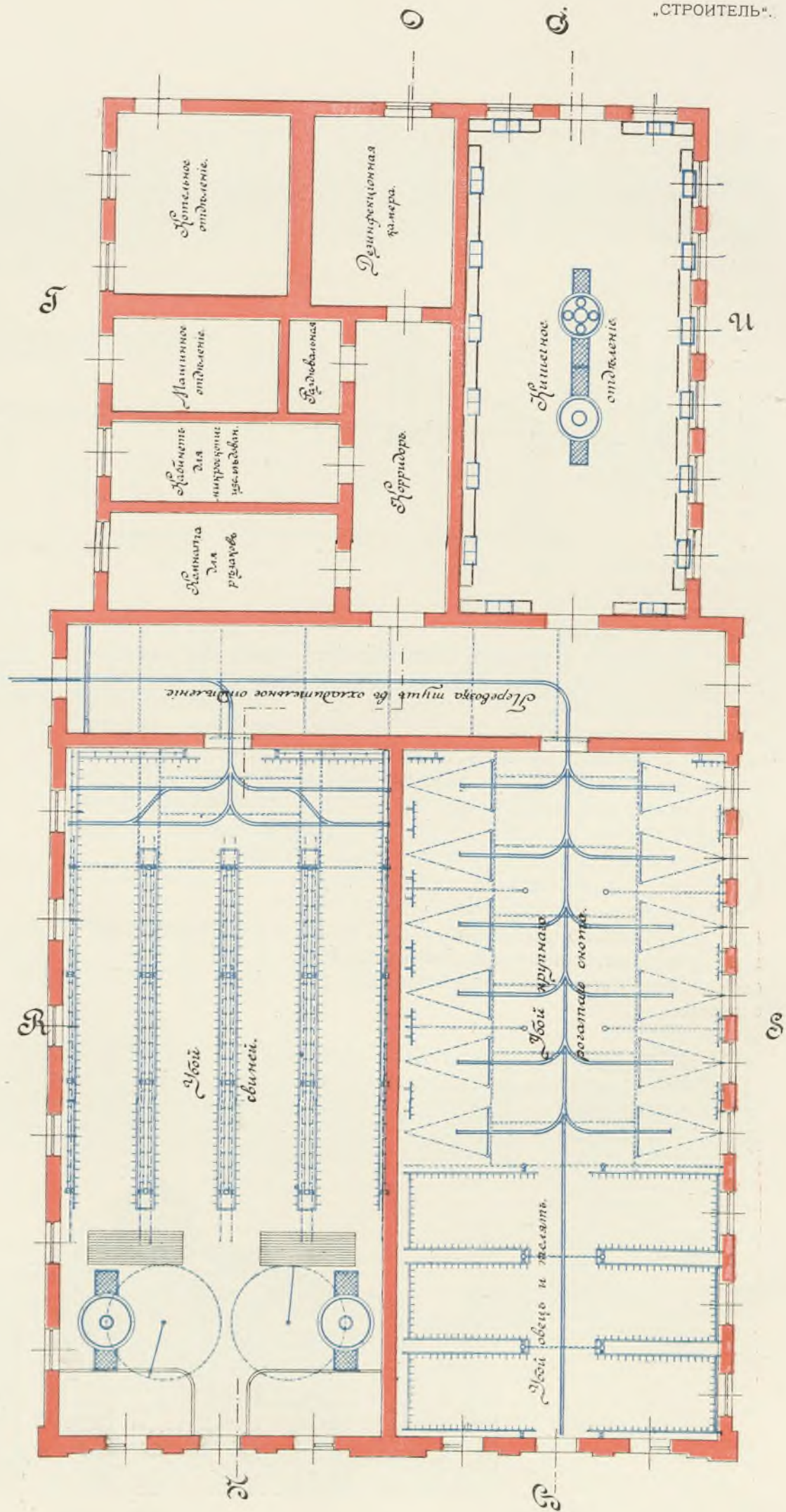


ЗДАНИЕ БОЙНИ.

24. Главный фасадъ.

видно изъ плана (25), занимаютъ то же пространство, что и отдѣленіе для убоя свиней, причемъ всѣ они сообщаются съ широкимъ поперечнымъ корридоромъ и расположеннымъ по другой сторонѣ его кишечнымъ отдѣленіемъ. Этотъ же корридоръ ведетъ во дворъ и въ ледникъ. Для экономіи времени при убойныхъ операціяхъ, имѣется въ виду дать широкое примѣненіе цѣлому ряду механизмовъ и приспособленій, позволяющихъ свободно и легко производить убой и очистку. Такого рода устройство даетъ возможность, какъ показалъ опытъ, произвести всѣ манипуляціи съ полной очисткой въ теченіе 12—15 минутъ.

Въ помѣщеніи для убоя овецъ и телятъ назначены только подручныя приспособленія: козлы, столы, раковины для собиранія крови и рядъ крюковъ, служащихъ для вѣшанія внутренностей. Для перевода тушъ въ широкій корридоръ, а отсюда въ ледникъ, на высотѣ 5 метр. (2.3

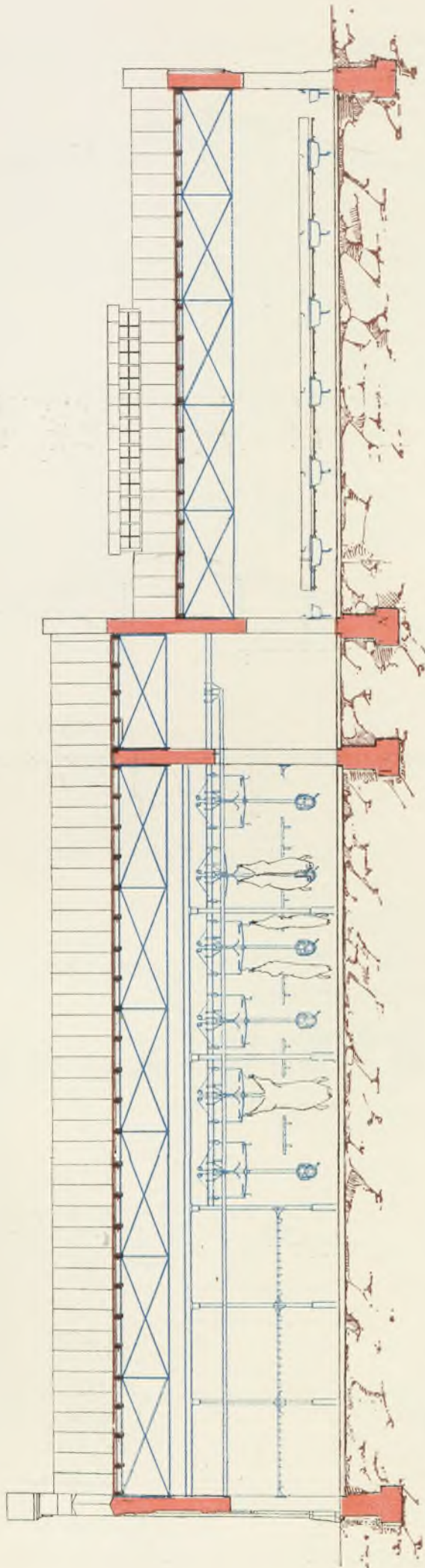


ЗДАНІЕ ВОЙНИ.

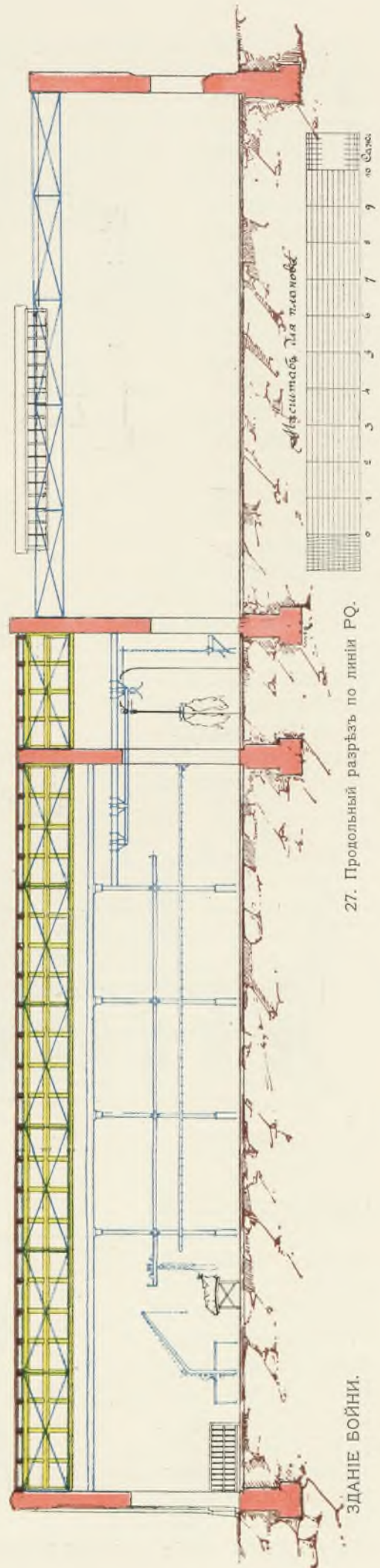
25. Планъ.

саж.) проведенъ главный воздушный путь (см. детальныя чертежи 31—33) изъ двойныхъ желѣзныхъ двутавровыхъ балокъ, по которому на соответственныя приспособленныя колесикахъ свободно и легко можетъ быть передвижаема тяжесть. Въ этомъ отдѣленіи можетъ быть производима операція одновременно съ 18—22 шт. овецъ и телятъ.

Особое отдѣленіе для убоя крупнаго рогатаго скота разбито на 12 камеръ съ такимъ же числомъ комплектовъ механизмовъ соответственныя числомъ головъ, подвергаемыхъ одновременному убоя. Какъ видно изъ детальныя чертежей (34—40), устройство механизма для подвѣски тушъ во время операций состоитъ въ слѣдующемъ: вдоль стѣны, въ разстояніи 1.5 саж. отъ нея, проходитъ желѣзная балка, общая для шести камеръ; къ ней прикрѣплено шесть паръ блоковъ, соответственно которымъ другія шесть паръ укрѣплены къ стѣнѣ; черезъ каж-



26. Продольный разрѣзь по линіи NO.

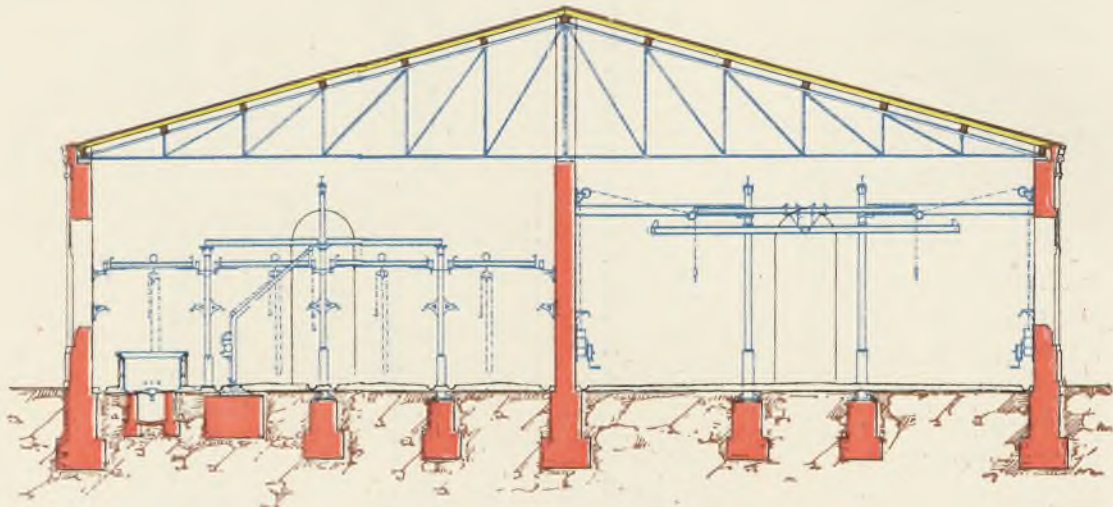


27. Продольный разрѣзь по линіи PQ.

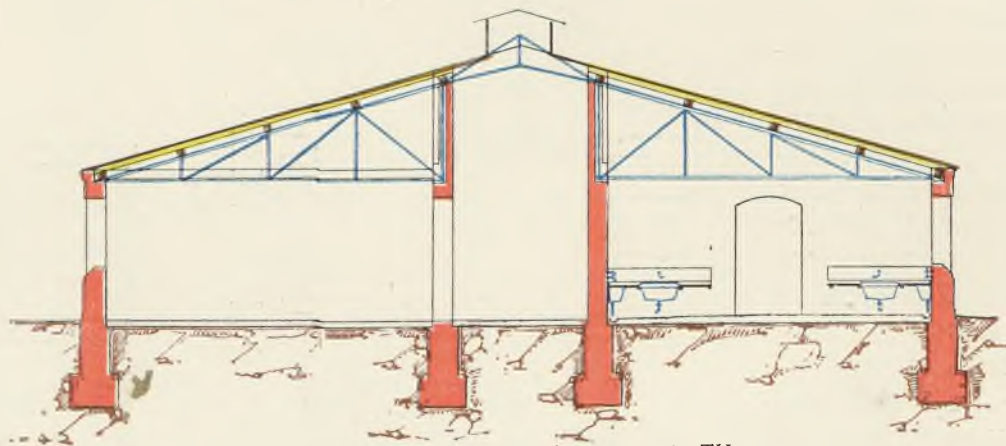
ЗДАНИЕ БОЙНИ.

дую пару балочныхъ и стѣнныхъ блоковъ перекинута стальная проволочная цѣпь, поддерживающая парю свободныхъ концовъ коромысло, другими же концами наматывающаяся на барабанъ

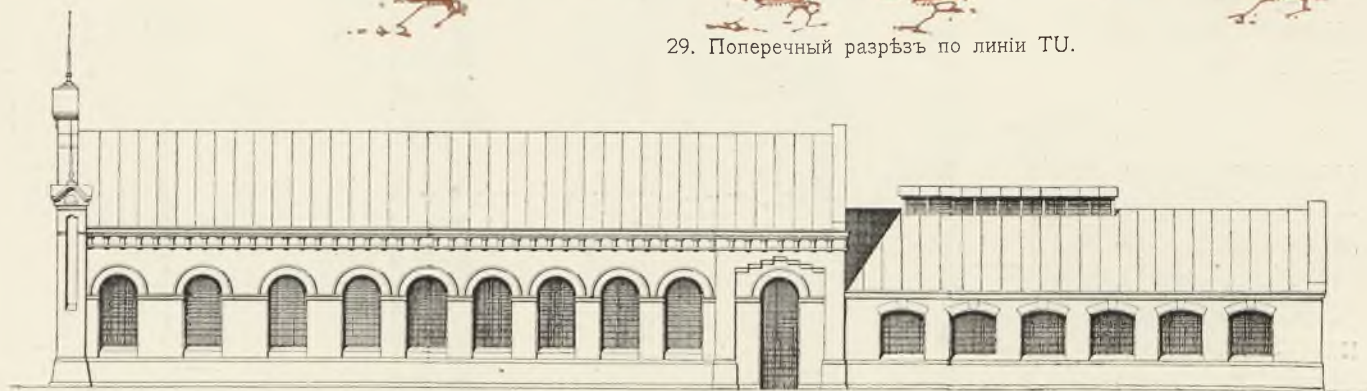
зубчатоколеснаго механизма, который укрѣпленъ въ особой коробкѣ къ стѣнѣ и приводится въ дѣйствіе при помощи рукоятки. Зубчатоколесный механизмъ снабженъ собачкой, позволяющей задерживать и удерживать коромысло съ тушею на произвольной высотѣ. Коль скоро животное убито и у него отрублена голова, оно навѣшивается за сухожилия заднихъ ногъ на крючья, висящіе у концовъ



28. Поперечный разрѣзъ по линіи RS.



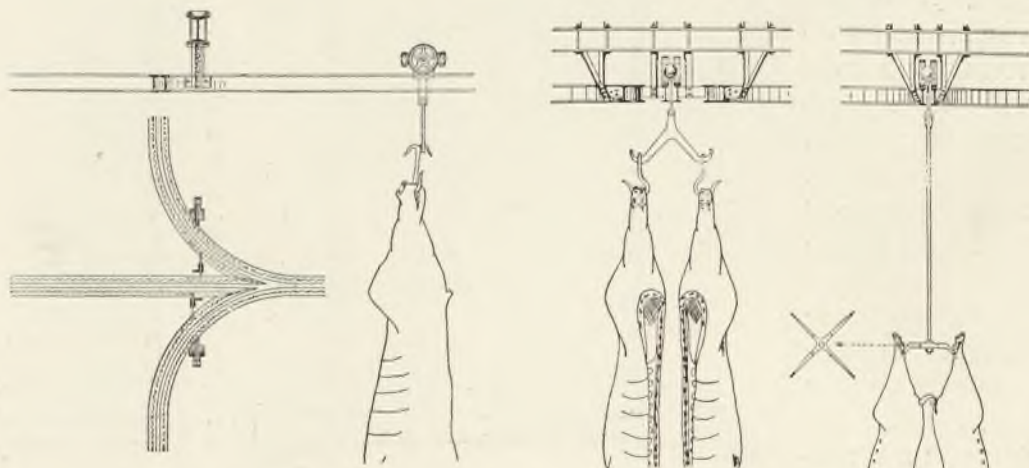
29. Поперечный разрѣзъ по линіи TU.



ЗДАНИЕ БОЙНИ.

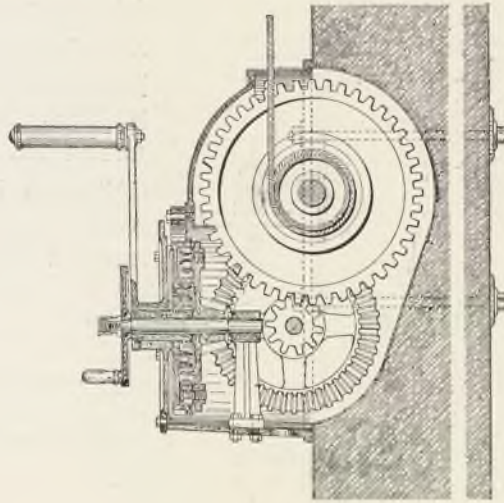
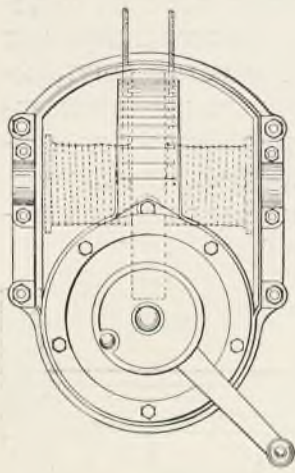
30. Боковой фасадъ.

коромысла, и силой одной руки плавно подымается вверхъ до высоты, удобной для очистки туши отъ внутренностей и для разрѣзки ея. Послѣ окончательной очистки и разрѣзки туши похребту на двѣ половины, коромысло подымается еще выше, концы ры-



ДЕТАЛИ ОБОРУДОВАНИЯ БОЙНИ.

31, 32, 33. Устройство подвѣснаго пути.



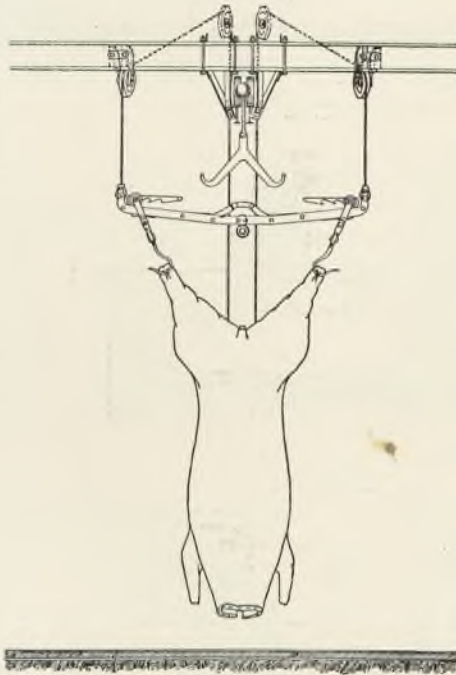
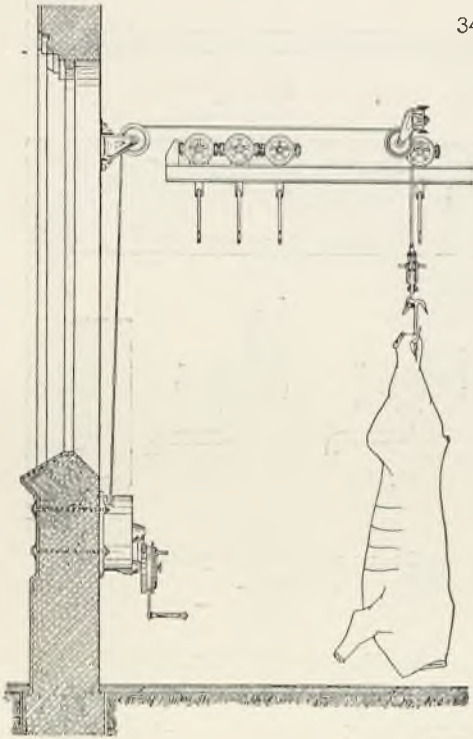
чага упираются въ балки
главнаго пути, а при этомъ
зубчатая задержки освобож-
ждаютъ крючья, и эти послѣд-
ніе съ концовъ коромыс-
ла перекатываются къ его



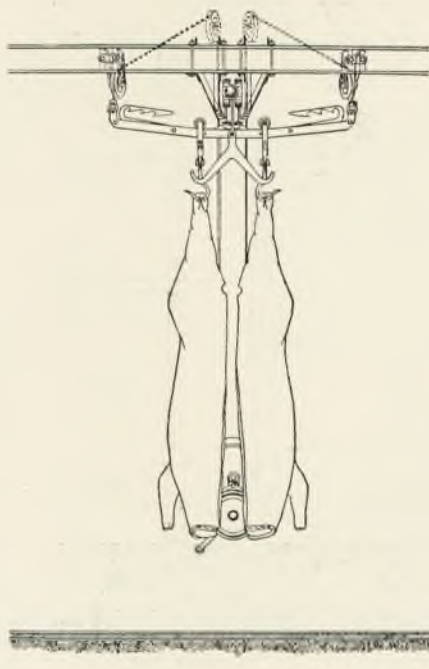
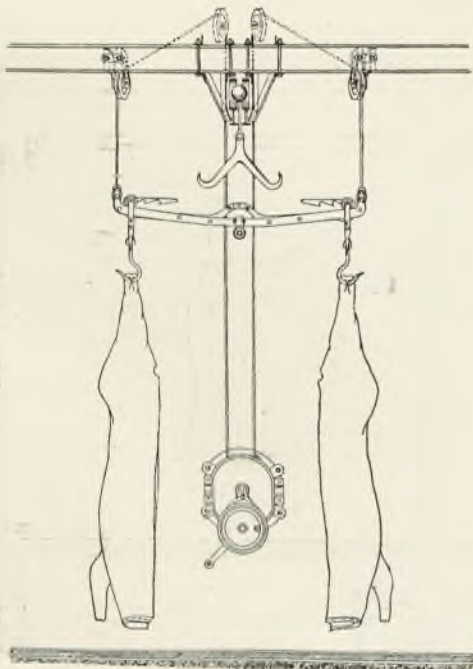
серединѣ и
легкоиудоб-
но переда-
ются на вил-
кообразный
крюкъ, под-
вѣшенный
на роликахъ

къ главному пути; коромы-
сло освобождается
для новаго употребле-
нія, а туша толчками
одной руки перекаты-
вается по главному пу-
ти въ корридоръ для
предварительнаго охла-
жденія, и въ ледникъ

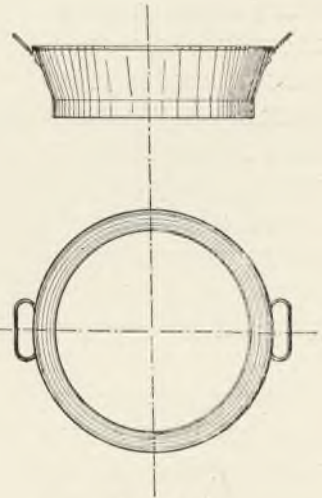
34, 35, 36. Подъемная лебедка.



37, 38. Механизмъ для подвѣшиванія крупнаго рогатаго скота.



39, 40. Механизмъ для подвѣшиванія крупнаго рогатаго скота.



41. Тазъ для крови въ отдѣленіи
крупнаго и мелкаго скота.

для храненія, или - же
увозится со двора.

Въ концѣ корридора
помѣщены вѣсы (42), на
которыхъ туши взвѣши-
ваются безъ снятія ихъ
съ крюковъ. Для подвѣ-
шиванія внутренностей
въ помѣщеніи убоя слу-
жатъ стальные луженые
приборы.

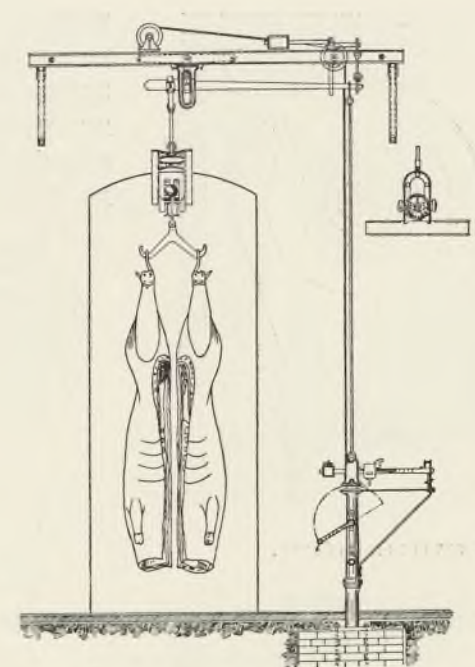
Убой свиней произ-
водится въ двухъ
загонахъ, куда по-
слѣдовательно вводятся

свиньи съ наружныхъ предубойныхъ платформъ. Убитая свинья выносится изъ загона помощью подъемнаго крана, рассчитаннаго на 500 клгр. (30.5 пуд.), и опускается въ котель для ошпариванія; тотъ же кранъ переноситъ свиную тушу на столъ, гдѣ производится очистка отъ щетины; далѣе, особымъ цѣпнымъ подъемнымъ блокомъ туша перекачивается по воздушному рельсовому пути къ свободному мѣсту, подвѣшивается на специальные крючья и очищается; готовая туша переводится на подъемные цѣпные блоки, висящіе у тельжекъ на главномъ воздушномъ пути, и увозятся изъ отдѣленія въ корридоръ.

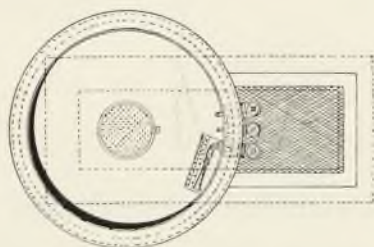
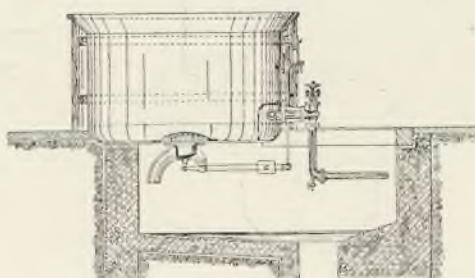
Туши, назначенныя къ стерилизаціи, относятся въ особую комнату, гдѣ помѣщается стерилизаторъ системы „Rohrbeck“.

Отдѣленіе для убоя свиней оборудовано 4-мя подъемными цѣпными блоками, 6-ю тельжками на главномъ пути, 113 крючками для тушъ и 185-ю для развѣшивания внутренностей.

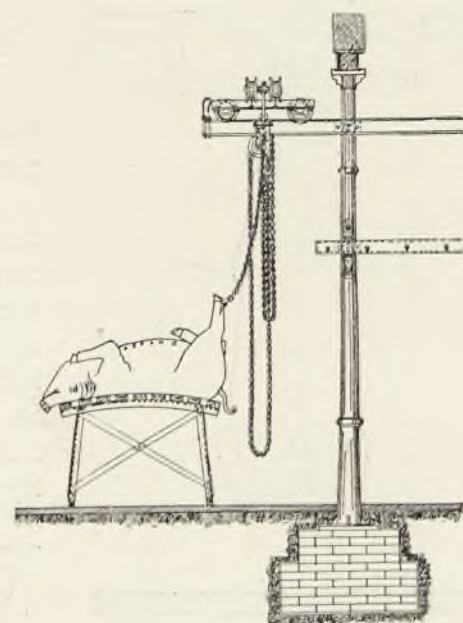
Въ кишечномъ отдѣленіи къ стѣнамъ придѣланы на кронштейнахъ раковины, числомъ



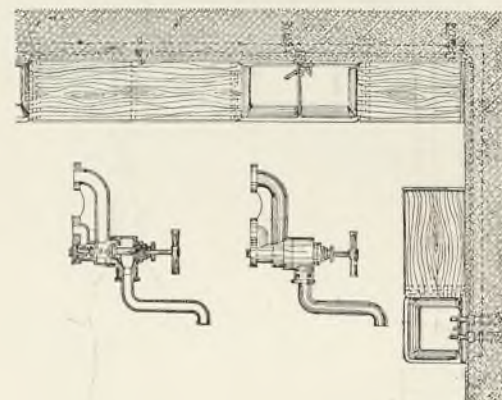
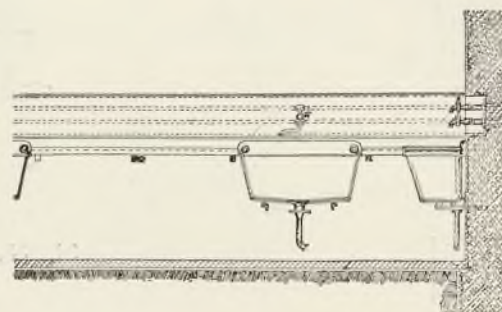
42. Вѣсы.



43, 44. Котель для ошпариванія свиней.

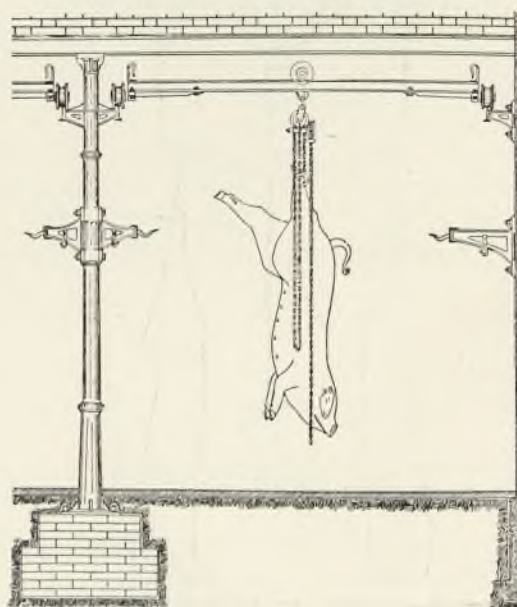


16, съ кранами для горячей и холодной воды и со столиками для раскладыванія и очистки внутренностей. Мытье кишекъ производится въ двухъ котлахъ, поставленныхъ по серединѣ помѣщенія, куда тоже проведена горячая и холодная вода.



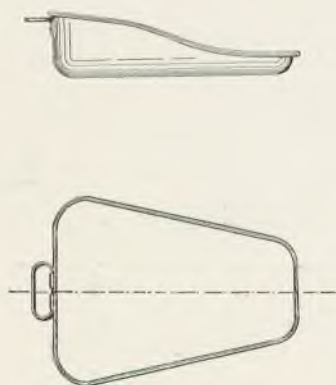
45, 46. Столы и раковины въ кишечномъ отдѣленіи.

Для возможности сохраненія въ должной опрятности убойныхъ и моечныхъ помѣщеній въ нихъ установлено 11 водоразборныхъ крановъ съ водой и рукавами для смыванія

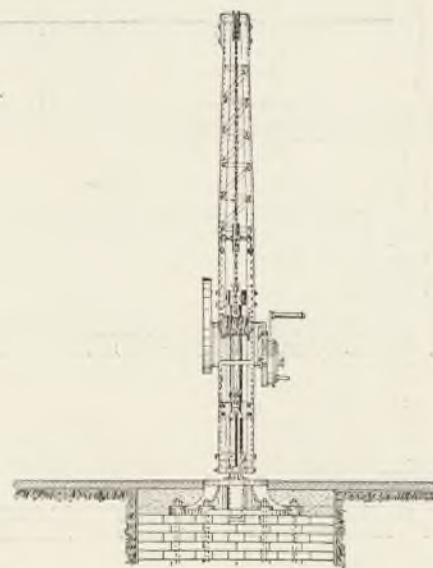
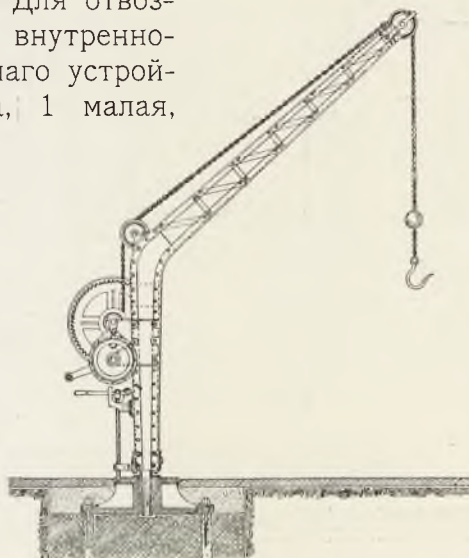


47, 48. Передаточный механизмъ въ свинойнѣ.

половь. Полы проектируются рубчатые базальтовые съ цементнымъ основаніемъ и надлежащими уклонами. Панели на высоту одной сажени облицованы бѣлыми гладкими терракотовыми плитками. Для отвозки твердыхъ отбросовъ и внутренностей назначены спеціальнаго устройства 1 большая повозка, 1 малая,



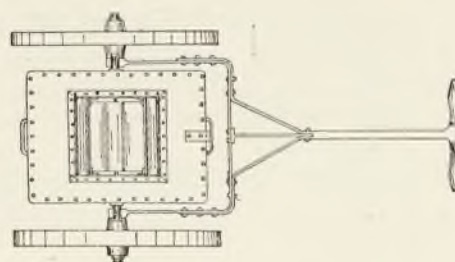
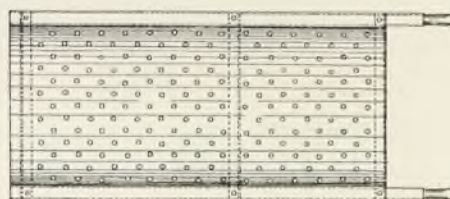
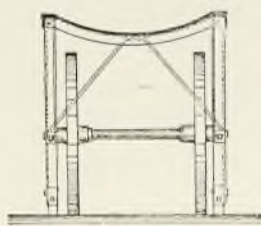
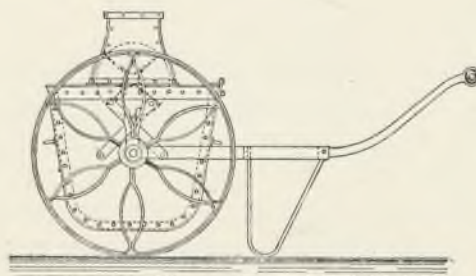
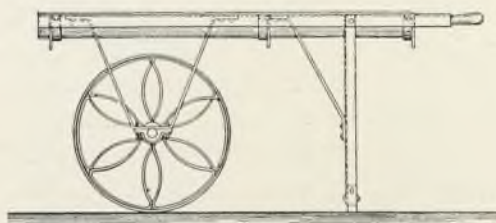
49, 50. Тазъ для крови въ свинойнѣ.



51, 52. Поворотный кранъ въ свинойнѣ.

2 ящика и 6 тачекъ.

Вышина убойныхъ помѣщеній проектирована въ 9 метровъ (4,2 саж.),



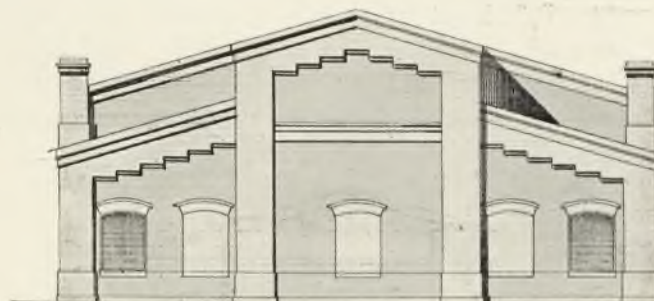
53, 54, 55. Колесныя носилки для тушъ.

56, 57. Тельжка съ ящикомъ.

причемъ стропила оставлены открытыми. Крыша теплая. При помощи нагнетательнаго вентилятора и разводящихъ трубъ въ помѣщеніа вгоняется подогрѣтый воздухъ, испорченный уходитъ вверхъ подъ крышу и далѣе—въ вытяжныя трубы.

Для дневнаго освѣщенія служатъ большіе размѣровъ окна, для ночнаго—проектируются фонари системы „Вашингтонъ“, дающіе бѣлый, сильный и равномерный свѣтъ, не измѣняющій при томъ естественной окраски освѣщаемыхъ предметовъ.

Доставленныя къ выходамъ туши укладываются прямо на возы для отправки въ городъ, или же перекатываются далѣе въ ледникъ (58—64) для хранения. Прежде чѣмъ поступить въ

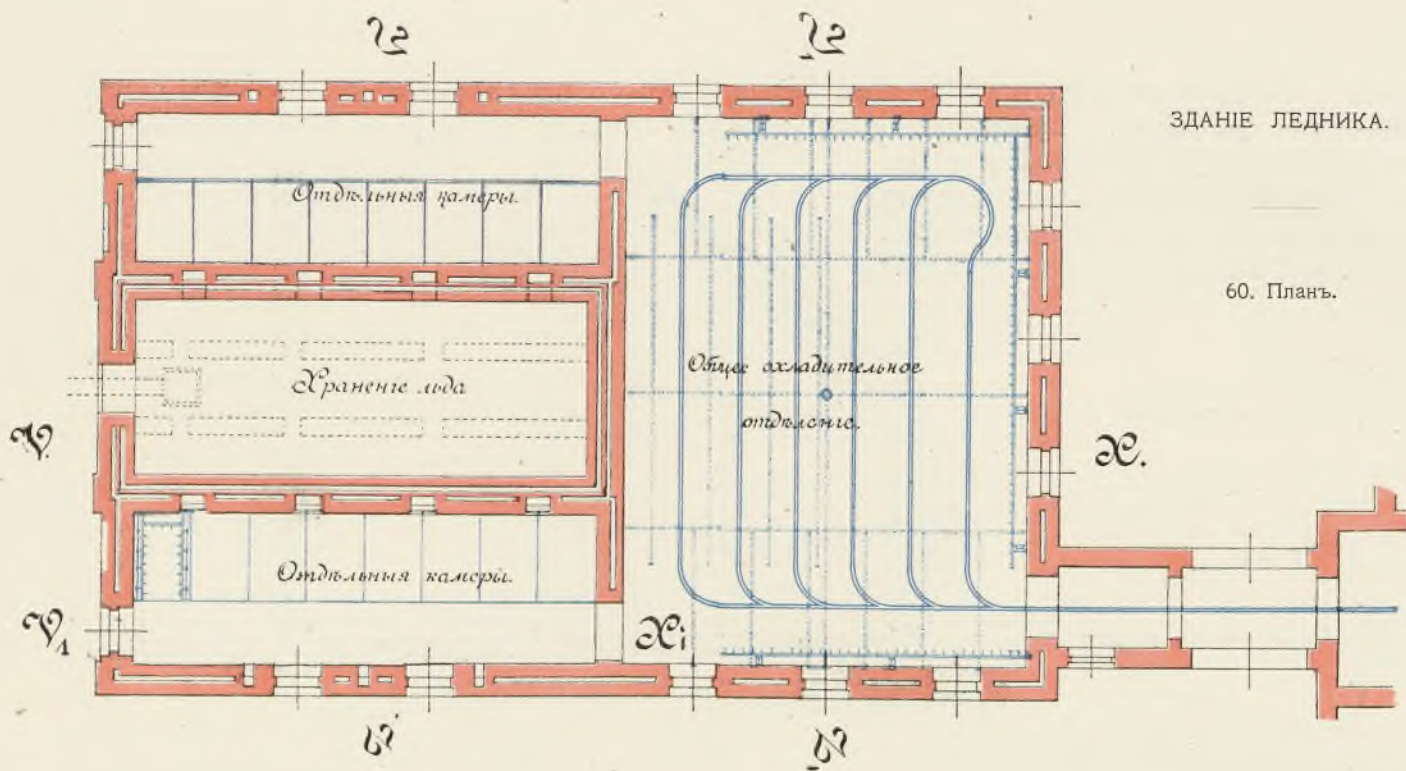


58. Фасадъ.



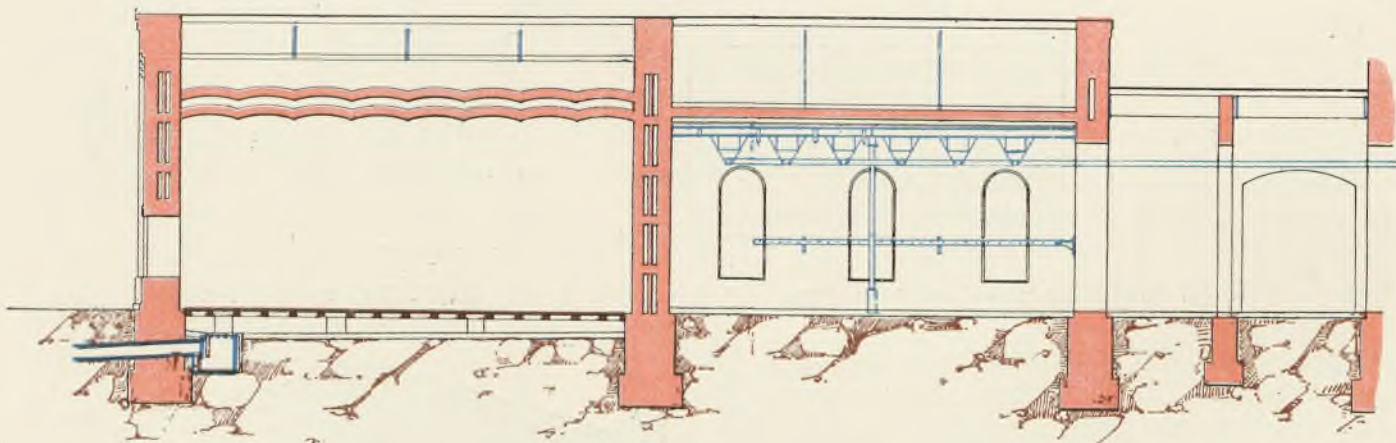
ЛЕДНИКЪ.

59. Боковой фасадъ.

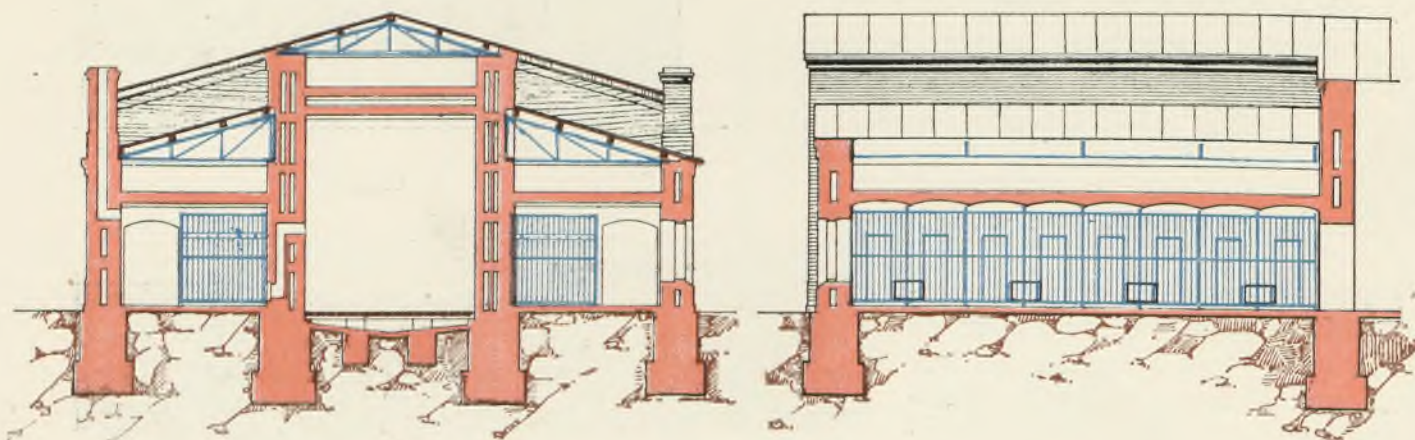


ледникъ, туши выдерживаются нѣкоторое время въ предхолодильномъ помещеніи; безъ этой предосторожности мясо въ ледникѣ ссыхалось-бы. Температура предхолодильнаго отдѣленія держится средняя между температурой ледника и наружной, т. е. около 8°.

Ледникъ раздѣленъ на три части: въ средней хранится ледъ, въ боковыхъ, къ ней прилегающихъ холодильникахъ устроено 16 отдѣльныхъ камеръ для содержанія мяса разныхъ владѣльцевъ. Стѣны ледника назначены въ 3^{1/2} кирпича съ горизонтальными



61. Продольный разрѣзъ по линіи XY.



62. Разрѣзъ по линіи YZ.

63. Разрѣзъ по линіи У1Х1.

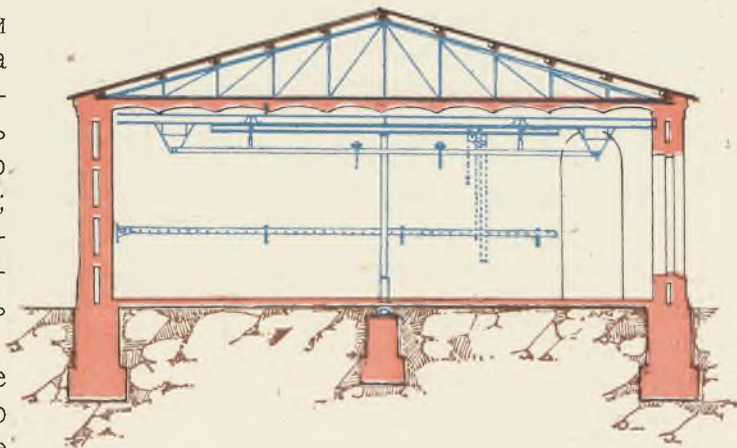
и вертикальными двойными воздушными прослойками; для пропуска холодного воздуха из ледника в камеры оставлены колѣнчатые каналы, сѣченіе коихъ можетъ быть уменьшаемо при помощи ставней-жалюзи со специально приспособленными рукоятками; этимъ регулируется притокъ воздуха. Вентиляція въ охладительныхъ камерахъ производится при помощи вытяжныхъ трубъ въ наружныхъ стѣнахъ.

Ледъ поступаетъ зимою черезъ боковое отверстіе въ стѣнѣ, которое затѣмъ наглухо задѣлывается. Надъ льдомъ сдѣланы двойные своды по желѣзнымъ балкамъ; верхній сводъ засыпанъ слоемъ торфа толщиной 0.3 саж. Охладительныя камеры защищены отъ дѣйствія тепла слоемъ торфа такой же толщины. Для защиты отъ солнца охладительнаго помѣщенія, расположеннаго съ юго-западной стороны, надъ окнами укреплены на кронштейнахъ зонты. Рамы въ окнахъ тройныя, въ дверяхъ двойныя.

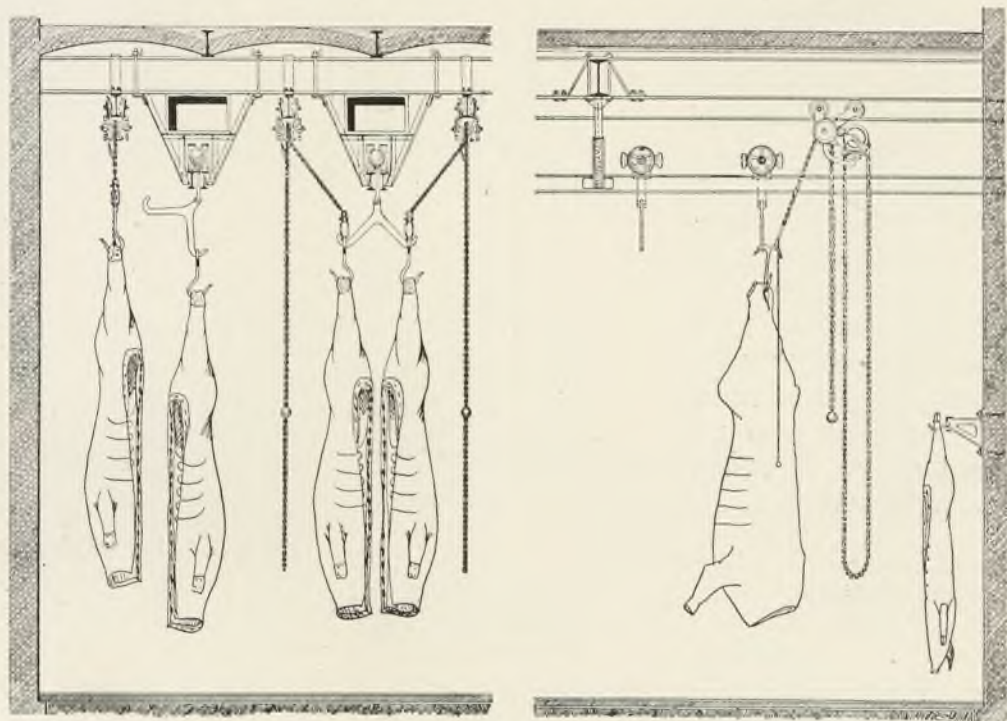
К аналizaцію проектируется устроить по системѣ „Муаньо“, т. е. всѣ нечистоты отводитъ системою трубъ въ специально устроенные резервуары, въ которыхъ сточныя жидкости разлагаются и большею частью переходятъ въ безцвѣтное и безвонное состояніе. Для болѣе полного обезвреженія жидкости поступаютъ отсюда на фильтры, составленные изъ кокса и торфа. Фильтры проектированы въ два отдѣленія, съ такимъ расчетомъ, чтобы оба они могли дѣйствовать параллельно и порознь другъ отъ друга, для возможности очистки одного изъ нихъ безъ остановки дѣйствія всей системы. Изъ фильтровъ жидкости отводятся по особымъ трубамъ въ рѣку Конопку.

Для устранения твердыхъ частей, передъ резервуарами установленъ отстойный бассейнъ съ вынимающимся ящикомъ; кромѣ того, всѣ колодцы, какъ во внутреннихъ помѣщеніяхъ, такъ и во дворѣ, снабжены трапами.

Чтобы избѣжать попаданія кровяныхъ сгустковъ и твердыхъ нечистотъ въ трубы,



64. Ледникъ въ разрѣзѣ по Y1Z1.



65, 66. Оборудование предхолодильнаго помѣщенія.

эти послѣднія въ помѣщеніяхъ убоа свиней, рогатаго скота и очистки кишекъ укладываются съ небольшимъ уклономъ и постоянно держатся до половины наполненными водою, а при помощи особыхъ автоматически дѣйствующихъ аппаратовъ могутъ быть периодически промываемы изъ особыхъ резервуаровъ. Въ случаѣ надобности вся система можетъ быть заполнена водою и быстро промыта; для этого передъ резервуаромъ Муаньо устроенъ специальный колодезь съ роркляпанамы и переливными трубами. Для вентилярованія системы сточныхъ трубъ высшая точка ея соединена съ подтопочнымъ пространствомъ парового котла.

Вмѣстимость резервуаровъ Муаньо достигаетъ 60 куб. метровъ, поверхность фильтровъ 33 кв. метр.; размѣры эти, при указанномъ выше убоѣ (100 головъ въ среднемъ), вполне достаточны для очистки и профильтрованія жидкостей. Съ увеличеніемъ насе-

ленія къ существующимъ можно будетъ добавить такой же резервуаръ съ фильтрами.

Твердые отбросы, какъ съ бойни, такъ и со двора, предполагено собирать въ специально устроенную телѣгу, помѣщенную въ особой будкѣ, и по мѣрѣ надобности увозить.

Для снабженія водой предполагается устроить артезианскій колодезь; насосы будутъ приводиться въ движеніе приводомъ отъ паровой машины.

Суточный расходъ воды исчисленъ по практическимъ даннымъ германскихъ боенъ съ расчетомъ на максимальную въ будущемъ потребность, а именно.

На 200 головъ скота, считая по 0.35 ^{m³} на голову . . .	70 куб. м.
Для водопоя 200 × 0.025 =	5 „ „
Для дома управленія . . .	5 „ „
Для поливки участка и другихъ надобностей . . .	15 „ „
всего . . .	95 куб. м.

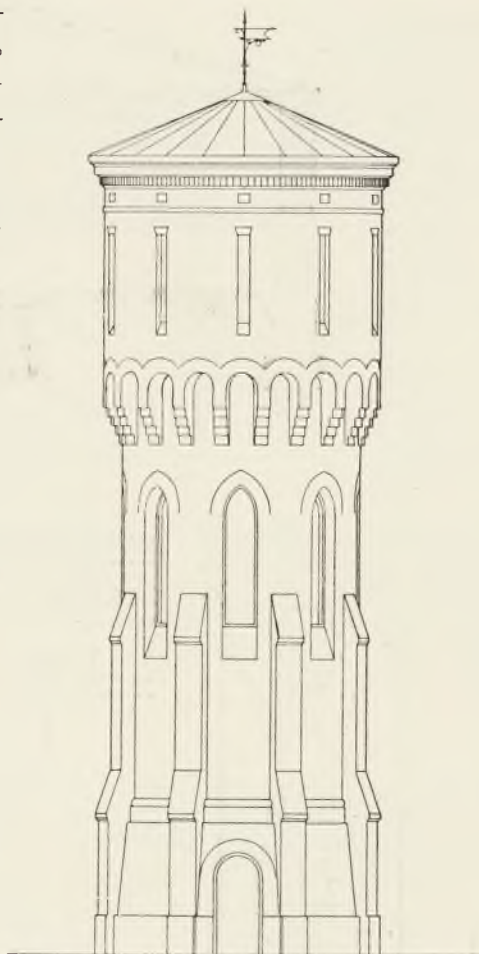
Для запаса, на случай временной порчи трубъ, или пожара, въ водонапорной башнѣ установленъ резервуаръ емкостью около 35 кубич. метр.

Помѣщенія для паровой машины и котла устроены при главномъ зданіи бойни, съ отдѣльными наружными входами.

Котелъ проектируется корнвалійской системы, въ 6 атмосферъ рабочаго давленія.

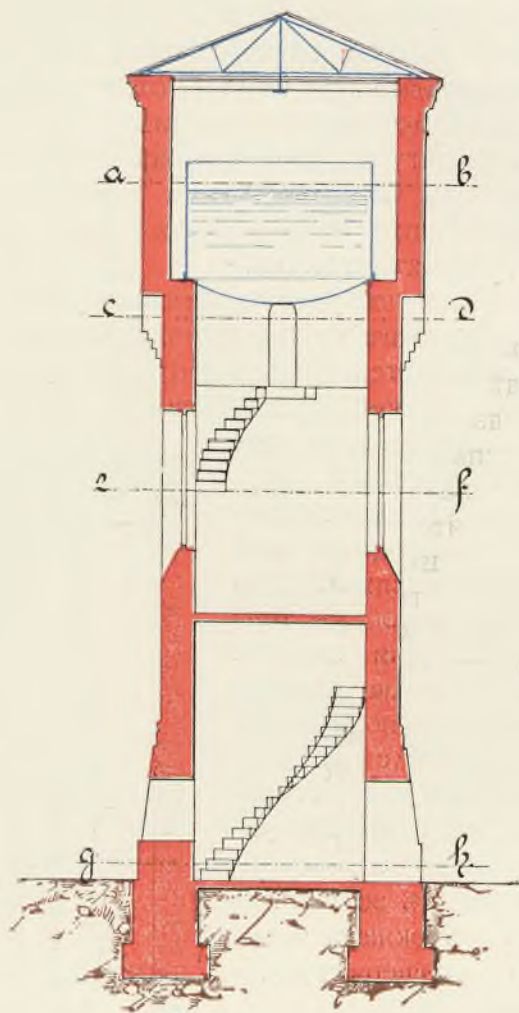
Паровая машина, въ 8 паровыхъ лошадей, служитъ источникомъ силы для водяного насоса и вентилятора.

Водяной насосъ, установленный непосредственно надъ колодеземъ, приводится въ

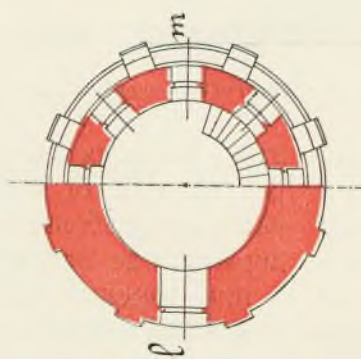


67. Фасадъ.

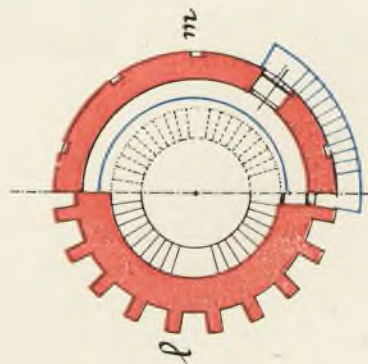
ВОДОНАПОРНАЯ БАШНЯ.



68. Разрѣзь.



69. Планы gh и ef.



70. Планы ab и cd.

движеніе отъ паровой машины помощью стального каната.

Для отопленія избрана система Стюртеванша. Воздухъ, нагрѣтый въ калориферѣ, установленномъ на чердакѣ, надъ комнатой микроскопическихъ изслѣдованій, вгоняется вентиляторомъ при помощи системы трубъ въ помѣщенія для убоя крупнаго и мелкаго скота и въ кишечное отдѣленіе. При такой системѣ не только будетъ избѣгнута установка нагрѣвательныхъ приборовъ въ помѣщеніяхъ, гдѣ они подвергались бы постоянному

загрязненію, но и достигается вентиляція помѣщеній.

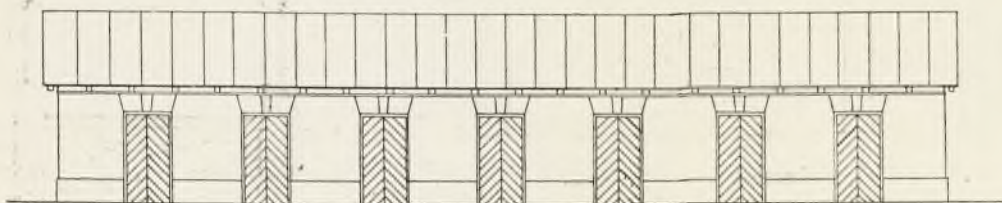
Въ комнатахъ для бойцовъ, въ лабораторіи и въ корридорѣ установлены отдѣльные нагрѣвательные приборы изъ ребристыхъ трубъ.

Для снабженія бойни теплой водой и кипяткомъ проектируется установить въ убойныхъ помѣщеніяхъ по 4 водоразборныхъ прибора для смѣшиванія холодной воды съ паромъ; точно также подведенъ паръ къ котламъ для ошпариванія свиней, къ котламъ

рѣчной стороны, огражденъ заборомъ: съ фасада у въѣзда—желѣзнымъ рѣшетчатымъ съ каменными столбами, съ остальныхъ сторонъ—деревяннымъ.

Стоимость сооруженія скотобойни исчислена по смѣтамъ въ суммѣ около 240 т. руб., а именно:

- | | |
|---|-----------------|
| 1) домъ управленія | 24,393 р. 87 к. |
| 2) сарай для рогатаго скота, рассчитанный на 117 головъ | 7,565 „ 65 „ |
| 3) сарай для свиней и мелкаго скота на 150 головъ | 7,248 „ 47 „ |



71. Фасадъ.

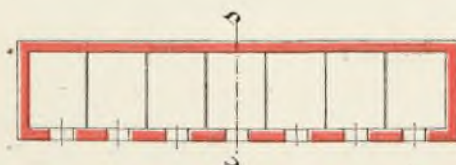


72. Разрѣзъ.

и кранамъ подъ раковинами въ кишечномъ отдѣленіи.

При домѣ управленія проектируется холодный сарай (71—73) съ 7-ю отдѣленіями и отхожее мѣсто (74—77) на 5 очковъ для прислуги и сторожей. При бойнѣ—отхожее мѣсто на 3 очка (78—79). Для шкуръ отведено особое помѣщеніе при сараѣ для скота сомнительнаго здоровья.

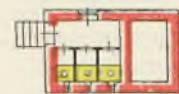
Весь участокъ бойни, за исключеніемъ



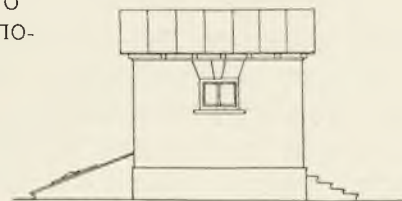
73. Планъ.

САРАЙ
ПРИ ДОМѢ
УПРАВЛЕНІЯ.

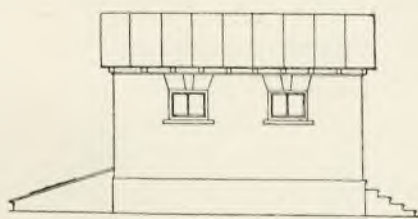
ОТХОЖЕЕ МѢСТО
НА 3 ОЧКА ДЛЯ ПО-
СТОРОННИХЪ.



78. Планъ.



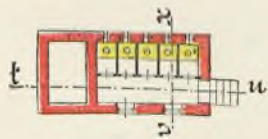
79. Фасадъ.



74. Фасадъ.

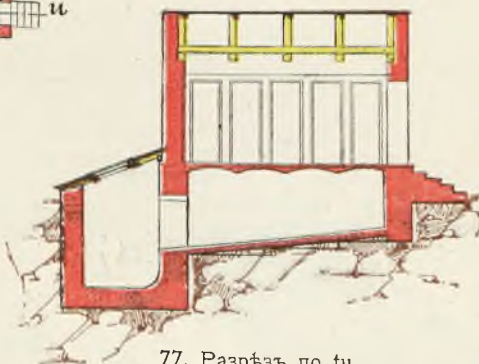


76. Разрѣзъ по вх.



75. Планъ.

ОТХОЖЕЕ
МѢСТО НА
5 ОЧКОВЪ
ДЛЯ
ПРИСЛУГИ
И
СТОРОЖА.

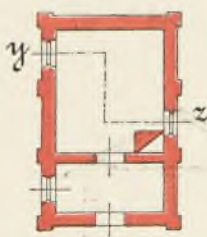


77. Разрѣзъ по ту.

- | | |
|---|----------------|
| 4) сарай для скота сомнительнаго здоровья | 4,256 р. 85 к. |
| 5) бойня съ кишечнымъ отдѣленіемъ, ледникомъ и механизмами для убойныхъ операций | 81,661 „ 79 „ |
| 6) водонапорная башня, службы при домѣ управленія, сторожевая будка, отхожія мѣста, будки для временнаго храненія твердыхъ отбросовъ, заборы, скотовязи и устройство желѣзныхъ стропиль | 21,157 „ 57 „ |
| 7) устройство отопленія и освѣщенія | 22,068 „ 50 „ |
| 8) водопроводы, канализация съ очистительными аппаратами и фильтрами | 40,923 „ 05 „ |
| 9) мостовая | 16,229 „ 12 „ |
| и 10) вспомогательныя работы, вознагражд. техника и пр. | 16,120 „ 79 „ |

Осуществление проекта непосредственно самим городским Управлением, при ограниченности средств городской кассы, является невозможным. Рекомендованные два способа осуществления постройки: один — путем займа у касс других городов петровской губернии, а другой — посредством выпуска городских облигаций, хотя были бы и выгодны для города, но сопряжены с некоторыми затруднениями, ко-

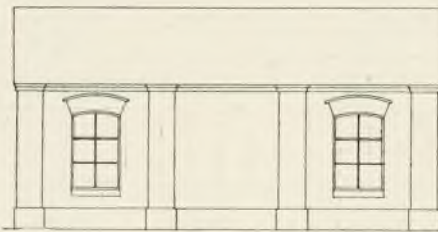
„Акционерное общество городских скотобоев в России“ изъявило желание соорудить городскую скотобойню в Ченстоховѣ на основании концессии, выработанной имъ согласно указаніямъ опыта Лодзи и других городов. Общество предлагаетъ постоянный платежъ въ доходъ городской кассы: въ первое десятилетіе по 22,000 руб., во второе — 24,000., въ 3-е — 26,000 р., и въ четвертое десятилетіе 28,000 руб. въ годъ;



80. Планъ.

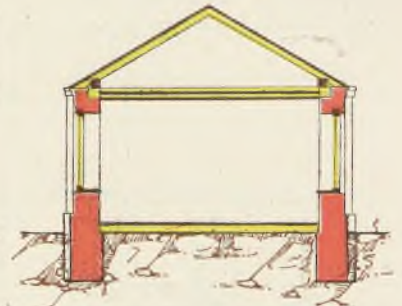


81.



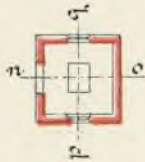
Фасады.

82.

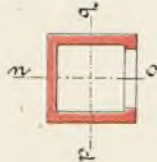


83. Разрѣзь.

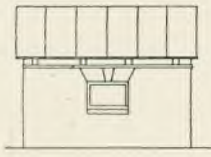
СТОРОЖЕВОЙ ДОМИКЪ.



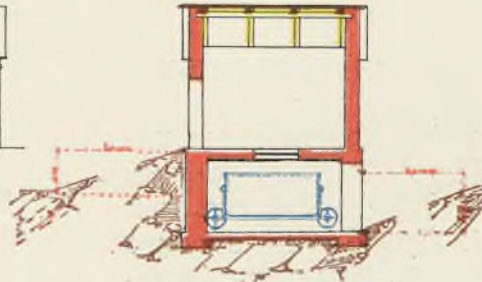
84. Планъ
верхн. эт.



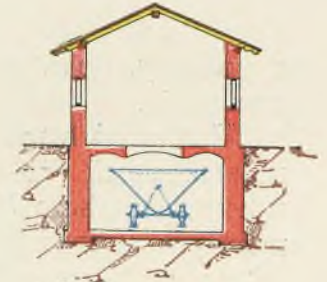
85. Планъ
нижн. эт.



86. Фасадъ.



87. Разрѣзь по по.



88. Разрѣзь по рр.

КАМЕРА ДЛЯ НЕЧИСТОТЪ.

торыя могли бы лишь замедлить это дѣло, такъ какъ переговоры съ управленіями другихъ городовъ относительно займа, при отсутствіи свободныхъ капиталовъ у городскихъ кассъ и постоянной необходимости удовлетворять собственныя нужды, не привели бы къ желательному результату; выпускъ же городскихъ облигаций для одного только скотобойнаго дѣла, при наличности другихъ не менѣе важныхъ, требующихъ скорѣйшаго удовлетворенія нуждъ гор. Ченстохова, представлялся бы нѣсколько рискованнымъ и пока мало цѣлесообразнымъ.

Такимъ образомъ приходилось остановиться на концессионномъ способѣ осуществленія проекта.

никакихъ % отъ валового дохода при развитіи предпріятія не обѣщаетъ, но вмѣстѣ съ тѣмъ не требуетъ содержанія на счетъ городской кассы особаго для скотобойни полицейскаго персонала, а равно довольствуется городскимъ убойнымъ райономъ. Кроме того, акционерное общество предоставляетъ городу право выкупа предпріятія не ранѣе истеченія первыхъ 20 лѣтъ концессіи.

Это предложеніе общества признано выгоднымъ для города, и въ настоящее время какъ техническій проектъ, такъ и проектъ концессіи утверждены министромъ внутреннихъ дѣлъ.

Гражд. Инж. Т. ФІАЛКОВСКІЙ.



А. Сандбергъ ил.

ХРОНИКА.

Императорское Спб. Общество Архитекторовъ. XI очередное общее собрание 18 Января 1905 г. состоялось подъ предсѣдательствомъ І. С. Китнера. Предметомъ занятій былъ докладъ Гр. Инж. А. И. Дмитріева: „Впечатлѣнія поѣздки въ Западную Европу и Сѣверную Америку“, явившійся повтореніемъ доклада его же въ общемъ собраніи (сѣздѣ) Гражд. Инженеровъ 15 Декабря (о чемъ сообщалось на страницахъ Строителя), и частью отчета его Комисіи при Институтѣ Гражд. Инженеровъ, завѣдывающей посылкою съ ученою цѣлью за границу бывшихъ воспитанниковъ Института и Строительнаго училища.

Затѣмъ, баллотировкою были избраны слѣдующія должностныя лица по Обществу: въ старшины А. И. фонъ Гогенъ и О. Р. Мунцъ; въ казначеи П. П. Марсеру; въ библіотекари С. В. Бѣляевъ; въ члены ревизіонной Комисіи Б. Н. Николаевъ, Н. М. Проскурнинъ и А. И. Носалевичъ. Выборы на должность предсѣдателя не состоялись за отказомъ кандидатовъ, предложенныхъ особыми записками къ избранію. Постановлено разослать новые кандидатскіе списки.

25 Января состоялось, подъ предсѣдательствомъ І. С. Китнера, XII очередное собрание. Обсуждался вопросъ о порядкѣ разсмотрѣнія конкурсныхъ проектовъ, представляемыхъ въ Общество. Ранѣе проекты разбирались членами жюри по домамъ, но въ послѣдствіи это было признано неудобнымъ и жюри собиралось для занятій въ помѣщеніи Общества. Тотъ и другой порядокъ имѣютъ свои хорошія и дурныя стороны; при первомъ является возможность въ болѣе детальномъ разборѣ проектовъ; при второмъ же вносится единообразіе въ заключенія по проектамъ, устраняется субъективность сужденій по нимъ, является увѣренность въ цѣлости и сохранности проектовъ, но съ другой стороны разсмотрѣніе проектовъ затягивается иногда, вслѣдствіе невозможности собранія всѣхъ членовъ жюри въ назначенные дни и пр.

П. Ю. Сюзоръ, высказавшись за коллегіальное разсмотрѣніе конкурсныхъ проектовъ членами жюри въ помѣщеніи Общества, предложилъ однако-же облегчить и нѣсколько упростить занятія жюри. Для этого можно было раздѣлять представляемые проекты на 3 группы: 1) неудовлетворяющіе основнымъ требованіямъ конкурса, которые могли бы быть оставляемы безъ детального разбора; 2) проекты, хотя и удовлетворяющіе требо-

ваніямъ конкурса, но не обладающіе особыми достоинствами въ художественномъ отношеніи или въ отношеніи комбинаціи помѣщеній и т. п., этимъ проектамъ можно было бы удѣлять нѣкоторое вниманіе жюри; и 3) наиболѣе удовлетворяющіе заданіямъ и наиболѣе талантливые проекты, на которые жюри собственно и слѣдуетъ обращать особое вниманіе, такъ какъ за такіе проекты обыкновенно и назначаются преміи. Для облегченія труда жюри слѣдуетъ назначить при жюри особаго секретаря, который за плату составлялъ бы отчеты ихъ, а также особое лицо для подсчетовъ площадей, объемовъ, расцѣнокъ и т. п. Кромѣ того, въ дополненіе къ указанному П. Ю. Сюзоромъ, І. С. Китнеръ предложилъ избирать въ помощь членамъ жюри (обыкновенно состоящимъ изъ 5 лицъ) еще двухъ кандидатовъ съ правомъ замѣстительства при отсутствіи кого либо изъ членовъ въ собраніи жюри, дабы эти собранія могли считаться законно-состоявшимися. Мѣропріятія и порядокъ, предложенные г. г. Китнеромъ и Сюзоромъ, одобрены и утверждены собраніемъ.

Обсуждалась программа конкурса имени В. А. Шретера. Темою для перваго конкурса было предположено заданіе: „Театръ на 1000 человекъ“. Правленіе, однако, имѣя въ виду текущія потребности въ дѣлѣ театральнаго строительства, предложило измѣнить тему и объявить конкурсъ на составленіе проекта „Народнаго каменнаго театра на 3000 человекъ на открытой площади для столичнаго города“. Собрание согласилось съ предложеніемъ правленія, отбросивъ лишь указаніе о назначеніи театра для столицы, такъ какъ Петербургъ и Москва имѣютъ уже большіе народные дома. Постановлено разработать условія и программу конкурса.

Обсуждался вопросъ о выдачѣ медалей и дипломовъ десятникамъ и рабочимъ строительнаго дѣла, причемъ въ результатѣ обсужденія постановлено: установить для названныхъ лицъ двѣ награды въ видѣ медалей — первую за 20 лѣтъ службы (хотя бы у различныхъ лицъ, архитекторовъ или учреждений), вторую за 30 лѣтъ.

Въ залѣ были выставлены рисунки и чертежи академика Ю. А. Боссе — архитектора Высочайшаго Двора (род. 1812 г. умеръ 1894 г.), профессора Академіи Художествъ, строителя загороднаго дворца Е. И. В. Великаго Князя Михаила Николаевича въ имѣніи Михайловкѣ, дворца въ Знаменкѣ — имѣніи Е. И. В. Великаго Князя Николая Николаевича, австрійскаго посольства въ

С.-Петербургъ, реформатской и лютеранской церкви въ С.-Петербургъ и проч.

Общество Гражданскихъ Инженеровъ. Въ II-мъ очередн. собраніи 21 Января было предложено заслушать докладъ І. И. Носалевича о проектѣ кассы взаимопомощи на случай смерти, увѣчья, или временнаго матеріальнаго стѣсненія гражданскихъ инженеровъ, обсудить подробно этотъ вопросъ, а затѣмъ избрать членовъ нѣсколькихъ образованныхъ при Обществѣ Комисій. Занятія эти однако-же были отложены въ виду заявленія докладчиковъ о томъ, что, по причинѣ послѣдовавшей 16 Января смерти члена Правленія Общества и предсѣдателя Совѣта Старшинъ Собранія Гражданскихъ Инженеровъ С. С. Козлова (память коего тутъ же была почтена вставаніемъ), они чувствуютъ себя настолько взволнованными, что не въ состояніи заниматься текущими дѣлами.

Вслѣдствіе этого предсѣдательствовавшій баронъ Г. В. Розень объявилъ собраніе закрытымъ.

БИБЛИОГРАФІЯ.

Орнаменты на памятникахъ древне-русского искусства. Изданіе Н. П. Сырейщикова и Д. К. Тренева. Москва 1904 г.

Покуда вышелъ въ свѣтъ только первый выпускъ этого художественнаго изданія, второй же выпускъ готовится къ печати.

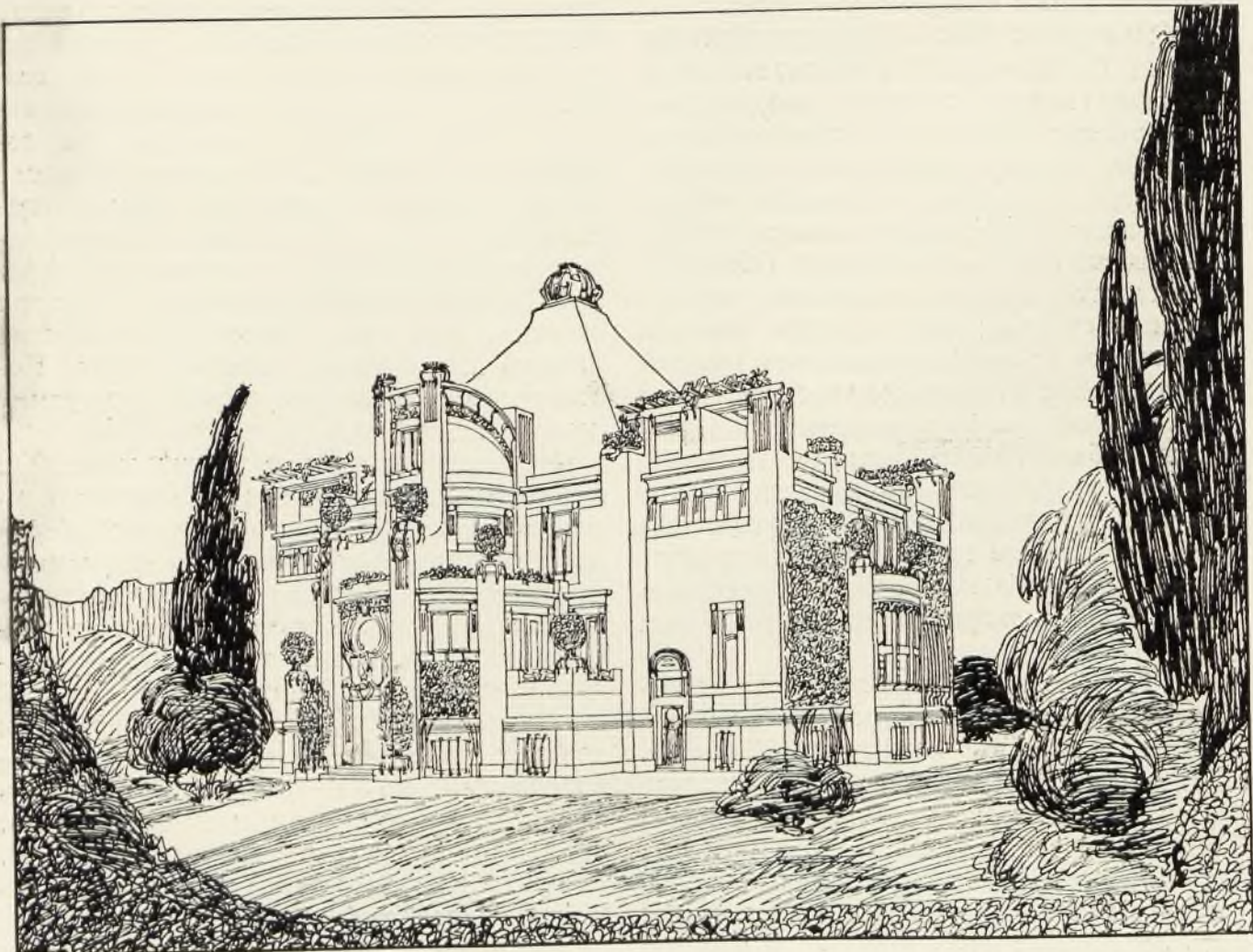
Цѣна перваго выпуска 18 руб.; въ немъ 25 таблицъ in folio со 105 рисунками въ краскахъ, прекрасно исполненными.

Текстъ къ рисункамъ на русскомъ и французскомъ языкахъ.

Настоящее изданіе представляетъ крупный вкладъ въ нашу художественную литературу въ отношеніи русскаго искусства.

Собирая матеріалы для изученія памятниковъ древне-русскаго искусства въ нашихъ храмахъ и музеяхъ, авторы не могли не обратить вниманія на встрѣчающіеся на нихъ интересные и оригинальные орнаменты.

Авторы воспользовались собраннымъ ими матеріаломъ для осуществленія настоящаго



L. LOTT, O. ROMETSCH и В. INGWERSEN, архит.

Вилла. (Конкурсн. проектъ).

изданія, желая оказать посильную услугу русской художественной промышленности и въ виду того, что орнаменты на памятникахъ древне-русскаго искусства воспроизводились у насъ сравнительно мало и особенно въ краскахъ.

Въ I-й выпускъ настоящаго изданія вошли орнаменты, взятые съ разныхъ памятниковъ русской старины: ювелирныхъ украшений, подѣлокъ изъ металловъ, росписи, рѣзбы по дереву и камню, вышивокъ, украшеній рукописей и пр.

Таблицы вышедшаго въ настоящее время I-го выпуска выполнены по акварельнымъ копьямъ съ указанныхъ оригиналовъ извѣстными художниками барономъ Е. Клодтомъ, А. Венигомъ и иконописцомъ М. Чириковымъ.

Успѣхъ этого цѣннаго изданія безспорно обезпеченъ въ средѣ интересующихся искусствомъ вообще, а русскимъ въ частности.

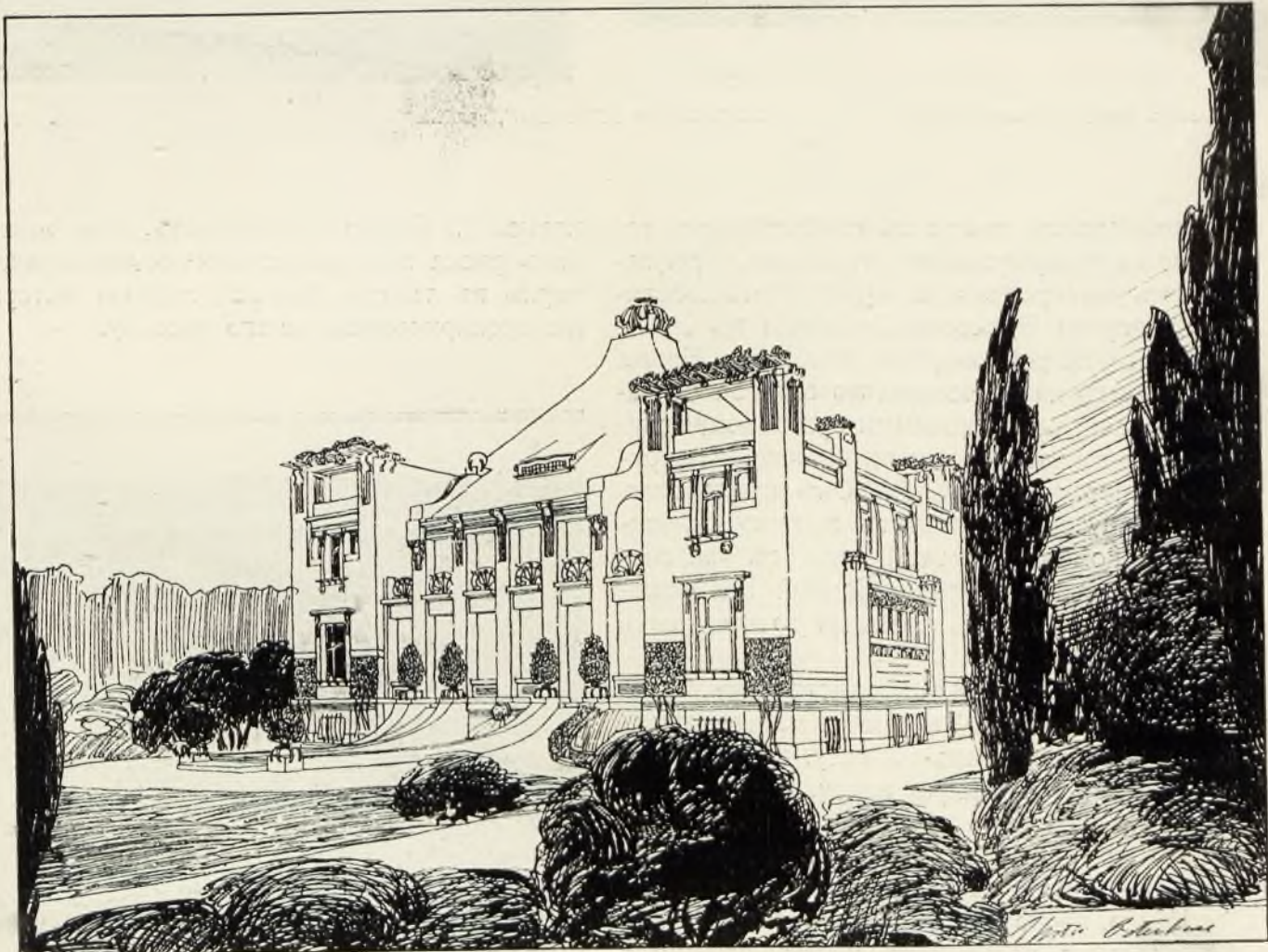
Пожелаемъ лишь, чтобы авторы довели начатое ими изданіе до конца, а не ограничились бы однимъ первымъ выпускомъ, отложивъ второй въ долгій ящикъ.

М.

С М Ъ С Ъ.

Главный городъ штата Идаго въ Америкѣ—Буазе, начиная съ прошлаго года, отапливается при помощи воды, добываемой посредствомъ буровой скважины изъ-подъ поверхности земли. Буровыя работы, предпринятыя съ этой цѣлью американцемъ Даммингомъ, открыли на глубинѣ отъ 330 до 660 метровъ горячую воду, температура которой достигаетъ 50—100° Ц. Изъ скважинъ вода направляется въ особые резервуары и при помощи насосовъ черезъ подземныя трубы проводится въ различныя общественныя и частныя зданія города, гдѣ согрѣваетъ помѣщенія, вполнѣ замѣняя по дѣйствию топливо. Стоимость этого отопленія въ пять разъ дешевле, чѣмъ отопленіе дровами.

На очереди вопросъ о предохранительныхъ средствахъ противъ театральныхъ пожаровъ. На западѣ этимъ серьезно озабочены, и недавно въ Брюсселѣ, въ присутствіи членовъ городского управленія, директоровъ театровъ и другихъ лицъ,



L. LOTT, O. ROMETSCH и B. INGWERSEN, архит.

Вилла. (Конкурсн. проектъ).



Эскизъ здания „горнаго клуба“.

SCHMONL и STAENELIN, архит.



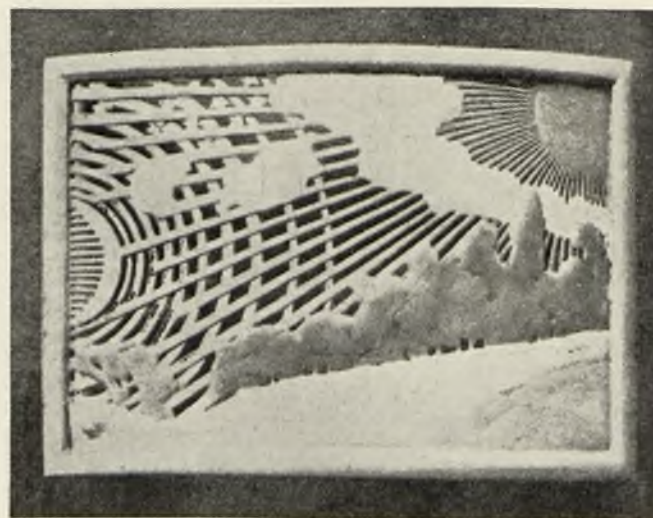
Эскизъ виллы.

производились опыты съ огнеупорнымъ составомъ, изобрѣтеннымъ г. Берже, профессоромъ университета и директоромъ лабораторіи города Брюсселя. Dr Airelle въ „Indépendance Belge“ говоритъ, что проф. Берже указываетъ на превосходство способа сохраненія декорацій влажными при помощи гигроскопическихъ продуктовъ, какъ, напри- мѣръ, хлористаго кальція. Онъ представилъ во Французскій институтъ записку относительно комбинаціи этой соли съ уксусно-кислою известью, растворенной въ нашатырь, дабы умѣрить чрезмѣрную влажность перваго.

Опыты состояли въ слѣдующемъ: подносили къ спиртовой лампочкѣ воспламеняющіяся вещества, какъ-то: вату, газовыя матеріи, мохъ, бумажную массу, куски матеріи, занавѣси и т. п.,— все это препарированное, т. е. пропитанное составомъ Берже. Всѣ предметы вполнѣ сохранились.

Кукла, изображавшая танцовщицу, могла безнаказанно промчатся черезъ огненный костеръ, окутанная въ препарированное по-

лотно. Г. Берже утверждаетъ, что можно безъ риска пожара устраивать даже фейерверкъ въ театрѣ, гдѣ всѣ горючіе матеріалы препарированы по его способу.



Т. ЛАМБЕРТЬ.

Панно.

РАСПОРЯЖЕНІЯ ПРАВИТЕЛЬСТВА.

Р Высочайшіе приказы. — По гражданскому вѣдомству, 21-го января 1904 г., № 5:

По вѣдомству Министерства Императорскаго Двора.

НАЗНАЧАЮТСЯ: профессора-руководители высшаго художественнаго училища при Императорской академіи художествъ: профессоръ архитектуры, дѣйствительный статскій совѣтникъ *Померанцевъ* и статскій совѣтникъ, ректоръ названнаго училища, архитекторъ Высочайшаго Двора, профессоръ архитектуры *Бенуа*—профессорами-руководителями V класса означеннаго училища; профессора искусствъ того же училища: академики архитектуры, статскіе совѣтники: *Котовъ* и *Трамбицкій*, и коллежскій совѣтникъ академикъ архитектуры *Векшинскій* — профессорами искусствъ VI класса упомянутаго училища и преподаватель строительнаго законовѣдѣнія того же училища, статскій совѣтникъ *Марфельдъ*—на такую же должность, всѣ шестеро, согласно избранію, на текущее, съ 1-го января, пятилѣтіе, съ оставленіемъ изъ нихъ: Бенуа—ректоромъ указаннаго училища и архитекторомъ Высочайшаго Двора.

Отъ 29-го января 1905 года, № 6:

По вѣдомству Министерства Внутреннихъ Дѣлъ.

По департаменту общихъ дѣлъ.

УТВЕРЖДАЕТСЯ: въ чинѣ коллежскаго секретаря, со старшинствомъ, причисленный къ Министерству, *Франкевичъ*—съ 19-го іюля 1904 г., по званію художника-архитектора.

По военному вѣдомству, о чинахъ гражданскихъ, 30-го минувшаго января, № 5:

ПЕРЕВОДИТСЯ, по вѣдомству Главнаго Штаба, архитекторъ батумскаго таможеннаго округа, титулярный совѣтникъ *Симонсонъ*—въ военно-народное управленіе Батумской области.

П Приказы. — По Министерству Внутреннихъ Дѣлъ, 12-го января 1905 г., № 1:

УВОЛЬНЯЕТСЯ отъ службы, согласно прошенію, младшій инженеръ строительнаго отдѣленія бессарабскаго губернскаго правленія, гражд. инж. *Ильинъ*—съ 16-го августа (1904 г.).

Отъ 18-го января 1905 г. № 4;

ОПРЕДѢЛЯЮТСЯ на службу: гражд. инж., съ правомъ на чинъ X класса: *Садовскій*—младшимъ

инженеромъ строительнаго отдѣленія астраханскаго губернскаго правленія и *Сахалтуевъ*—сверхштатнымъ техникомъ строительнаго отдѣленія уфимскаго губернскаго правленія.

По удѣльному вѣдомству, 18-го января 1905 года, № 1:

ОПРЕДѢЛЯЕТСЯ на службу: окончившій курсъ наукъ: въ инстит. гражд. инж. Императора Николая I, съ званіемъ гражд. инж., Отто-Николай *Шретеръ*, съ причисленіемъ къ Главному Управленію Удѣловъ, съ 27-го ноября 1904 г.

НАЗНАЧАЕТСЯ: причисленный къ Главному Управленію Удѣловъ гражд. инж., неимѣющій чина Робертъ-Вольдемаръ *Дидерихсъ*—архитекторомъ ливадско-массандрскаго удѣльнаго управленія, въ Крыму, съ 25-го августа 1904 г.

По Собственной Его Императорскаго Величества Канцеляріи, по учрежденіямъ Императрицы Маріи, 21-го января 1905 г., № 1:

УВОЛЬНЯЕТСЯ, согласно прошенію, отъ должности архитектора Павловскаго института—архитекторъ богадѣльни въ память Цесаревича Николая Александровича, коллежскій совѣтникъ *Курзановъ*,—съ 21-го декабря 1904 г.

УВОЛЬНЯЕТСЯ отъ должности архитектора тобольской Маріинской женской школы коллежскій ассессоръ *Васильевъ*, по случаю причисленія къ Министерству Внутреннихъ Дѣлъ, съ 6 сентября 1904 г.

По Министерству Внутреннихъ Дѣлъ 22-го января 1905 г., № 5:

ОПРЕДѢЛЯЕТСЯ на службу: гражд. инж., съ правомъ на чинъ X класса, *Дементьевъ*—въ Министерство, съ причисленіемъ къ оному, срокомъ на 3 года.

ПРИЧИСЛЯЕТСЯ къ Министерству, согласно прошенію: на основаніи отдѣла II Высочайше утверждѣннаго 28-го ноября 1903 г. мнѣнія Государственнаго Совѣта объ измѣненіи штата техническо-строительнаго комитета, старшій техникъ по чертежной части означеннаго комитета, гражд. инж., титулярный совѣтникъ *Волковъ*.

ПРОДОЛЖАЕТСЯ срокъ отпуска внутри Имперіи, губернскому инженеру строительнаго отдѣленія архангельскаго губернскаго правленія, гражд. инж., на дворному совѣтнику *Каціенко*—на 1 мѣсяць.

Отъ 28-го января 1905 г., № 6:

НАЗНАЧАЕТСЯ: причисленный къ Министерству, гражд. инж., коллежскій секретарь *Васильевъ*—преподавателемъ реальнаго отдѣленія пріюта Принца Петра Георгіевича Ольденбургскаго, съ 11-го декабря 1904 г. съ оставленіемъ причисленнымъ къ Министерству.

К омитетъ Строительно-Художественной Выставки, устраиваемой Обществомъ Гражданскихъ Инженеровъ въ С.-Петербургѣ въ 1906 году, объявляетъ Конкурсъ на составленіе художественнаго плаката о выставкѣ на слѣдующихъ условіяхъ:

- 1) Въ конкурсѣ могутъ участвовать всѣ желающіе безъ всякихъ ограниченій.
- 2) Рисунокъ долженъ быть исполненъ въ натуральную величину плаката, то есть 1,40 × 0,70 метр.
- 3) Число красокъ рисунка не должно превышать четырехъ, включая въ это число и черную; допускаются и однотонные рисунки.

4) На плакатѣ должна быть помѣщена русская надпись: „Строительно-Художественная Выставка. Апрель—Май 1906 года. С.-Петербургъ“, и, по усмотрѣнію автора рисунка, одна изъ нижеслѣдующихъ надписей: „L'exposition d'Architecture et de Décoration. Avril—Mai 1906. St.-Petersbourg“. „Kunstbau-Ausstellung. April—Mai 1906. St.-Petersburg“. Такъ какъ печатаніе плаката предполагается въ двухъ видахъ, а именно: 1) съ русской и французской надписью и 2) съ русской и нѣмецкой надписью, то одна изъ иностранныхъ надписей должна быть скомпонована такимъ образомъ, чтобы при печатаніи ее легко можно было замѣнить другой изъ вышесказанныхъ надписей.

Примѣчаніе. На выставкѣ предполагаются нижеслѣдующіе отдѣлы: I Отдѣлъ строительныхъ матеріаловъ и примѣненія ихъ.—II Отдѣлъ произведеній различныхъ ремеслъ и заводской промышленности по строительному дѣлу.—III Отдѣлъ санитарнаго зодчества.—IV Отдѣлъ противопожарныхъ техническихъ устройствъ.—V Отдѣлъ электротехнической.—VI Отдѣлъ художественнаго убранства жилищъ и отдѣлки зданій внутри и снаружи.—VII Отдѣлъ специальной литературы и учебныхъ пособій.

5) Рисунки могутъ быть представляемы въ сверткахъ подъ девизами съ приложеніемъ запечатанныхъ девизныхъ конвертовъ, содержащихъ званіе, фамилію и полный адресъ автора.

6) Срокъ представленія рисунковъ въ Бюро Комитета Выставки (С.-Петербургъ, Серпуховская, 10) истекаетъ въ Воскресенье 15 Мая 1905 года въ 4 часа дня; иногородніе конкуренты представляютъ почтовую квитанцію, свидѣтельствующую, что рисунокъ сданъ на почту по адресу Бюро не позже этого срока, и одновременно телеграфируютъ также по адресу Бюро о его отправкѣ; въ телеграммѣ указывается—подъ какимъ девизомъ высланъ рисунокъ. Комиссіею судей будутъ разсматриваться только рисунки, поданные городскими конкурентами до 4-хъ часовъ дня 15 Мая 1905 года и доставленные отъ иногороднихъ конкурентовъ не позже 29 Мая 1905 года.

7) До и послѣ присужденія премій рисунки будутъ выставлены въ помѣщеніи Общества Гражданскихъ Инженеровъ.

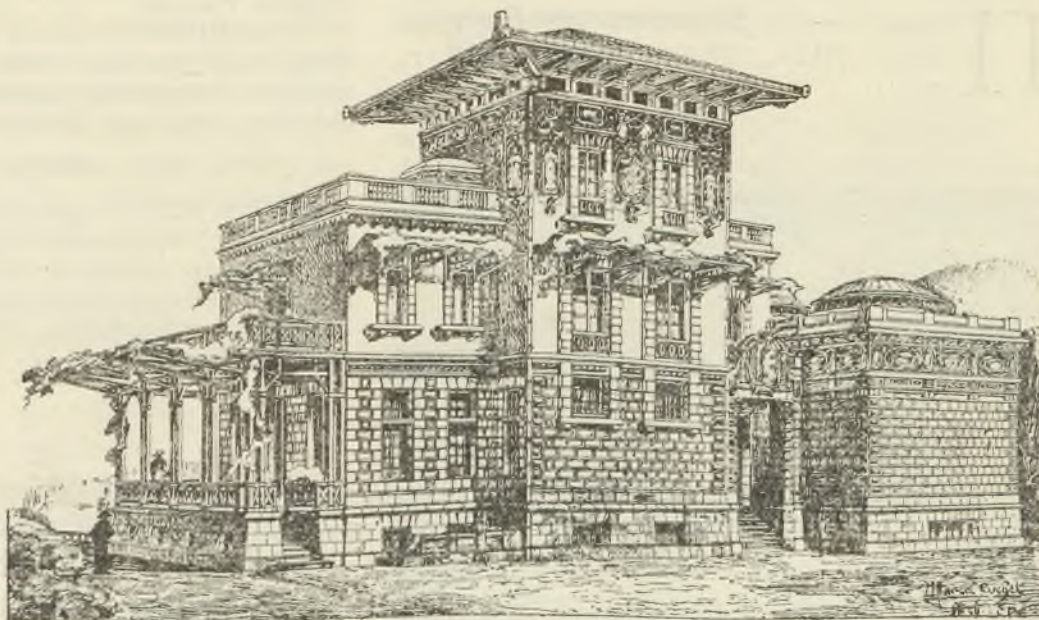
8) Комитетъ Выставки оставляетъ за собою право воспроизведенія конкурсныхъ рисунковъ въ „Извѣстіяхъ Общества Гражданскихъ Инженеровъ“, а также въ архитектурныхъ и художественныхъ журналахъ.

9) За относительно лучшіе рисунки будутъ выданы 3 преміи. Первая премія 150 руб., вторая—100 руб. и третья—50 руб.

10) Премированные рисунки поступаютъ въ собственность Комитета. Непремированные рисунки должны быть взяты обратно не позже 1 Юля 1905 года. По истеченіи этого срока не взятые рисунки поступаютъ въ собственность Комитета.

11) Комиссію Судей составляетъ Комитетъ Выставки. Присужденіе премій произойдетъ не позже 5-го Юня 1905 г.

12) Кромѣ настоящихъ данныхъ, никакихъ разъясненій по программѣ конкурса со стороны Комитета не послѣдуетъ.



MARCEL COCHET, арх.

Вилла.

ТОРГОВЫЙ ДОМЪ

М. ФРАНКЪ и К^о.



ЗЕРКАЛЬНЫЯ,
ОКОННЫЯ СТЕКЛА И МАРБЛИТЬ.
ЦВѢТНЫЯ И КАФЕДРАЛЬНЫЯ
СТЕКЛА.

ЗЕРКАЛА ВСЕВОЗМОЖНЫХЪ РАЗМѢРОВЪ
И ФОРМЪ.

ХУДОЖЕСТВЕННЫЯ РАБОТЫ:

Живопись и травленіе по стеклу. ════════

Матовыя стекла съ узоромъ и безъ онаго. ════

Стекла въ свинцовой и мѣдной пайкѣ. ════════

Стекла иллюминаторныя и половыя. ════════

ТОРГОВЫЙ ДОМЪ принимаетъ на себя
остекленіе построекъ: въ С.-Петербургѣ,
Москвѣ и другихъ городахъ Имперіи.

Въ С.-Петербургѣ. { Главная Контора и Магазинъ: Невск. пр. 38. Тел. № 1098.
Фабричный складъ: Вас. Ост., 20 лин., № 13. Тел. № 4503.

Въ Москвѣ. { Складъ: Большой Кисельный пер., д. Франка.
Магазинъ: Лубянская площадь, д. Общ. „Россія“.

Первый складъ ЛИНОЛЕУМА

Торгового дома
БР. ГРИБШЪ.
С.-Петербургъ,
Караванная ул., 26.



САМАЯ ЛУЧШАЯ И ПРАКТИЧНАЯ НАСТИЛКА ДЛЯ ПОЛОВЪ.
ЛИНОЛЕУМЪ: ДОРОЖКИ И КОВРЫ.

ЗАТЪМЪ:
ДЕРМАТОИДЪ
имит. тиснен. кожи въ
4 раза дешевле сафьяна
для обивки мебели и т. д.
АВТ. ШТОРЫ и КЛЕЕНКА
всѣхъ сортовъ.

БР. ГРИБШЪ,
С.-Петербургъ, Караванная улица, № 26.
2-й домъ отъ Невскаго просп.—Телефонъ № 703.
Фирма основана въ 1863 году.
Адресъ для телеграммъ ЛИНОЛЕУМЪ—ПЕТЕРБУРГЪ.



ФЛЮГАРКИ РАЗНЫХЪ СИСТЕМЪ

наилучшія изъ всѣхъ существующихъ
приспособленій для увеличенія тяги въ
дымовыхъ и вентиляціонныхъ трубахъ.

СТРОИТ. КОНТОТА
Б. МИРИЦЪ и И. ГЕРАСИМОВЪ,

Больш. Дворянская, 22.

КЛИШЕ ДЛЯ ИЛЛЮСТРАЦИ

ВСЕВОЗМОЖНЫХЪ ИЗДАНИЙ
на мѣди, цинкѣ, деревѣ и гальвано
художественно исполняетъ ФОТОЦИННОГРАФИЯ

ЭД. ЭД. НОВИЦКАГО.

С.-Петербургъ, Казанская, № 6. Тел. 1299.

ТРЕБУЙТЕ ОБРАЗЦЫ.

За художественное исполненіе получено на выставкѣ
въ Парижѣ 1903 года „Grand Prix“.

КОНТОРА:
Невскій пр., № 24. Телеф. 5433.

Товарищество „СТРОИТЕЛЬ“.

ЗАВОДЪ:
В. О. 24 лин., № 7. Телеф. 4127.

ВСѢ СТРОИТЕЛЬНЫЯ РАБОТЫ И ЦЕМЕНТО-БЕТОННОЕ ПРОИЗВОДСТВО.

Бетонныя работы: своды, полы, ямы и проч. Жельзо-бетонныя работы: системы „Монье“ и проч. Канализація—керамиковыми трубами. Асфальтовыя работы. Плитки для половъ. Пустотѣлые бетонные камни. Колодцы, выгребы. Терапо-мраморныя издѣлія. Ступени, ванны.

ВСѢ ИЗДѢЛІЯ СВОЕГО ЗАВОДА. * ПОСТОЯННЫЙ ЗАПАСЪ НА СКЛАДѢ. * ПОСТРОЙКА БЕТОННЫХЪ ДОМОВЪ.

Смѣты и прейсъ-куранты высылаются по первому требованію бесплатно.

ЛЕРОВЪ И АРЕНДТЪ.

ПАРКЕТНЫЙ ЗАВОДЪ.

Рига, Прокатная ул., Телефонъ 1907.

С.-Петербургъ, Вас. Остр. Кожевенная линія, 24. Телефонъ 4386.

АКЦИОНЕРНОЕ ОБЩЕСТВО
ЦЕМЕНТО-БЕТОННОГО
ПРОИЗВОДСТВА.

Островъ Голодай, наб. р. Смоленки, 25 (собств. домъ)
рядомъ съ Лютеранскимъ кладбищемъ.

Адресъ для телеграммъ „БЕТОНИТЬ“.

ТЕЛЕФОНЪ № 4112.

СПЕЦИАЛЬНОСТИ:

Цементно-бетонныя работы: фундаменты, стѣны, своды, полы, каналы, резервуары и пр.

Постройки жилыхъ домовъ и службъ изъ бетонитовыхъ пустотѣлыхъ камней системы В. Гюртлера.

Желѣзо-бетонныя работы всѣхъ системъ: своды, резервуары, каналы, трубы, мосты, заборы и пр.

Новыя желѣзо-бетонныя огнестойкія плоскія потолочныя покрытія подпружной системы В. Гюртлера для заводовъ и жилыхъ домовъ — дешевле другихъ подобныхъ желѣзо-бетонныхъ покрытій до 30%.

Новыя желѣзо-бетонныя литыя перегородки и стѣны системы В. Гюртлера — не дороже деревянныхъ, при полной огнестойкости, значительной прочности и малой звукопроводимости.

Канализація и дренажъ, съ непроницаемыми выгребами, колодцами, керамиковыми и цементными трубами.

Устройство выгребовъ системы Моаніо-Шамбо (самоустранитель нечистотъ по біологическому процессу, не требующій на многіе годы никакой очистки — 20-ти лѣтніе опыты).

Вентиляціонныя каналы и шахты изъ бетонныхъ пустотѣлыхъ камней и досокъ.

Продажа трубъ, колодцевъ, бетонитовыхъ пустотѣлыхъ камней и досокъ и пр. по заводскимъ цѣнамъ.



ЦГПБ
им. Н. А. Некрасова



2 000000 824819

Г. В. БАРАНОВСКИЙ.

„АРХИТЕКТУРНАЯ ЭНЦИКЛОПЕДИЯ XIX ВѢКА“.

Роскошное издание in-folio (размѣръ страницы 17"×12") въ **СЕМИ** томахъ.

ДО ДВАДЦАТИ ТЫСЯЧЪ РИСУНКОВЪ и ЧЕРТЕЖЕЙ.

T. I.	„Архитектура Исповѣданій“ („Культъ“);	— Ц. 45 руб.—въ продажѣ.
T. II.	„Зданія наукъ, искусствъ и труда“ („Трудъ“);	— Ц. 100 руб.—готовится къ печати.
T. III.	„Выставки, зрѣлища, спортъ“ („Отдыхъ“);	— Ц. 45 руб.—въ продажѣ.
T. IV.	„Жилища и службы“ („Жилище“);	— Ц. 75 руб.—въ продажѣ.
T. V.	„Украшеніе улицъ и площадей“ („Городъ“);	— Ц. 45 руб.—готовится къ печати.
T. VI.	„Части зданій“ („Элементы зодчества“);	— Ц. 45 руб.—въ продажѣ.
T. VII.	„Детали“ („Элементы зодчества“);	— Ц. 45 руб.—въ продажѣ.

ЦѢНА ЗА ВСЕ ИЗДАНИЕ по подпискѣ—**ТРИСТА РУБЛЕЙ**, съ разсрочкой платежа помѣсячно—по соглашенію (при заказѣ—задатокъ обязателенъ). Пять томовъ (I, III, IV, VI и VII)—высылаются въ теченіе двухъ недѣль по полученіи заказа, а томы II и V—тотчасъ по выходѣ ихъ въ свѣтъ (въ октябрѣ 1905 г.).

ВВ. Съ 15-го декабря 1904 г. прекращенъ приѣмъ подписки на условіяхъ, ранѣе объявленныхъ особыми циркулярами и публикаціями. Желающіе подписаться благоволятъ затребовать изъ Конторы (Спб., Фонтанка, 66)—особые подписные бланки.

==== **Переплеть или мапка** для каждой книги—**четыре рубля.** =====

Упаковка (въ дерев. ящики)—85 коп. за каждую книгу. **Пересылка** по вѣсу и разстоянію (грузомъ большой скорости).

ПРОДАЖА И ПОДПИСКА ВЪ С.-ПЕТЕРБУРГѢ:

Въ Конторѣ журнала „Строитель“, {Фонтанка, 66
(у Чернышева моста.)

ПРИНИМАЕТСЯ ПОДПИСКА
НА
ЖУРНАЛЪ „СТРОИТЕЛЬ“
на 1905 г.

(ОДИННАДЦАТЫЙ ГОДЪ ИЗДАНІЯ).

Цѣна съ доставкой: въ С.-Петербургѣ—**9 руб.**

Въ провинціи—**10 руб.** въ
годъ (24 №№).