

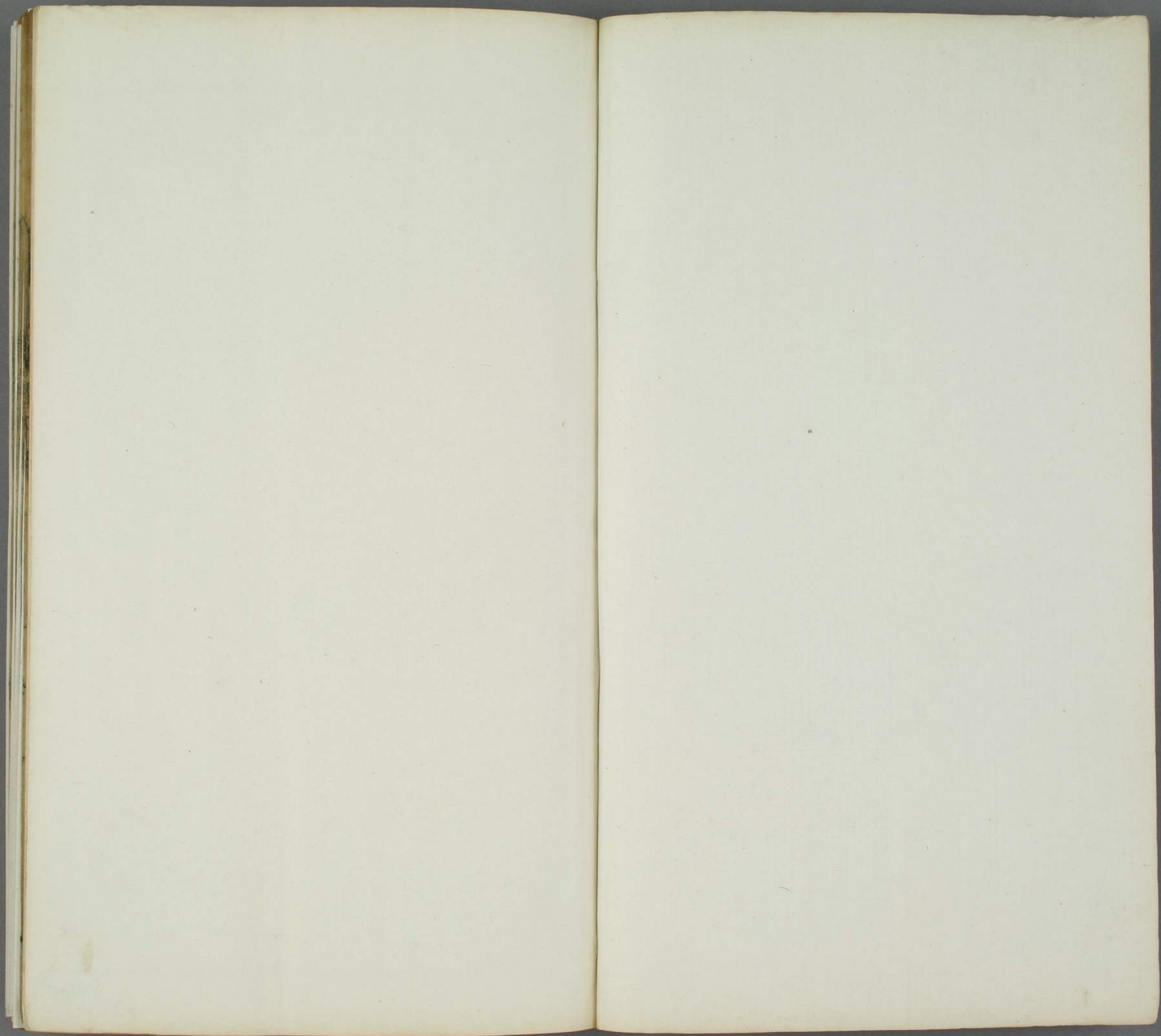


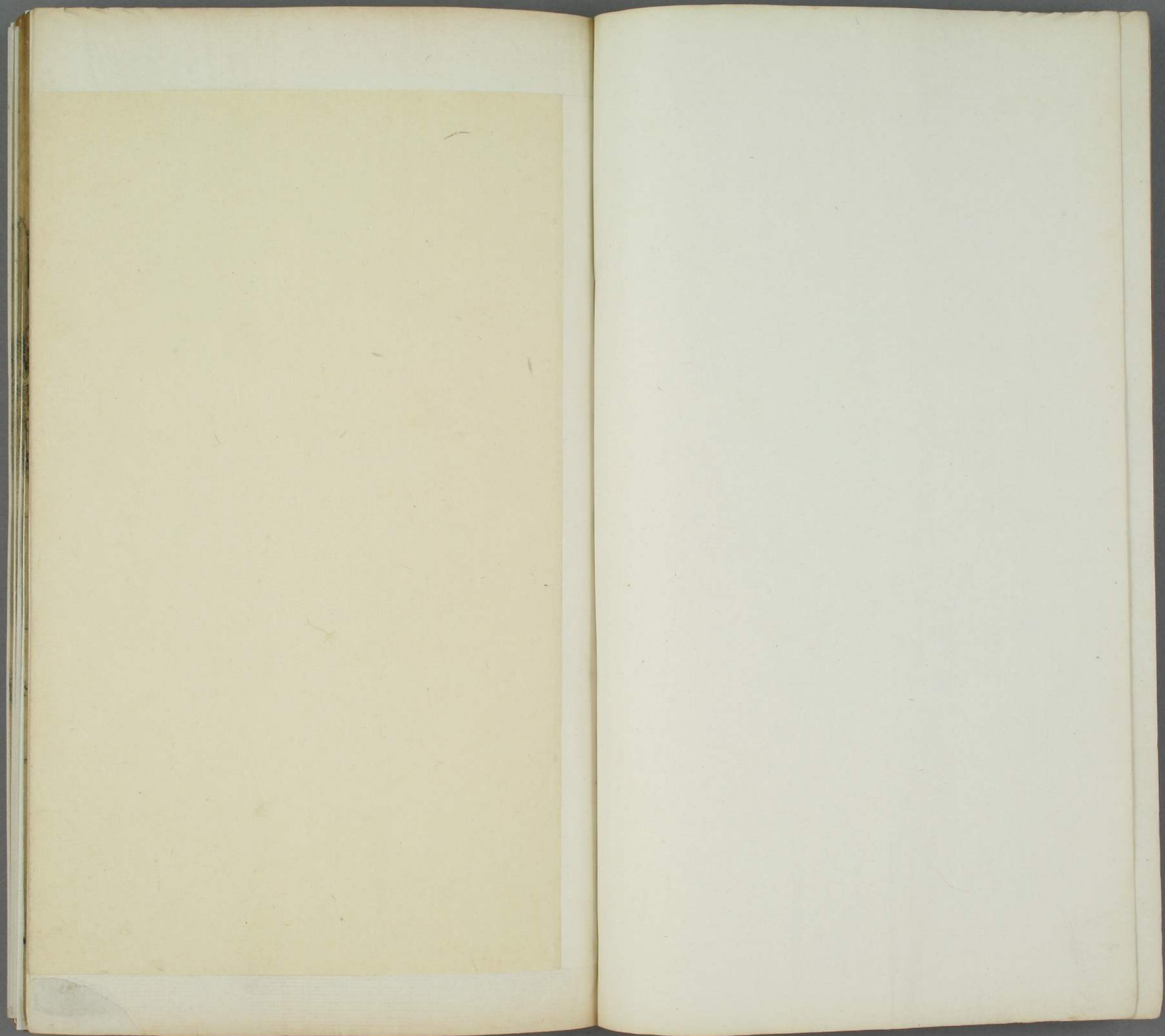
集韻
平聲一

第一冊

加^符
21. =
1







集

解

林亭齋本



集

韻

棟亭藏本

支那
支那

集韻

集韻

18

集韻卷之一

音唐虞君臣康載作政商周之代如禮
 列可聲韻經見此為左聲後註為又之
 比音擇字類別號其有口聲去聲
 至百...



特
赤
21
1

集韻卷之一

翰林學士讀學正朝請太常寺郎中制誥秘書丞禮院雜禮國子監國子監丞王言等撰

整定

韻例

昔唐虞君臣賡載作歌商周之代頌雅參
列則聲韻經見此焉為始後世屬文之士
比音擇字類別部居乃有四聲若周研李
登呂靜沈約之流皆有編著近世小學寘

支
那
有
錢
所

世
三
廿三日
支那
錢
明

加

21

1

集韻

集韻平聲
廢六書亡缺臨文用字不給所求隋陸法
言唐李舟孫愐各加哀撰以裨其闕

先帝時令陳彭年丘雍因法言韻就爲刊
益景祐四年太常博士直史館宋祁太常
丞直史館鄭戩建言彭年雍所定多用舊
文繁略失當因詔祁戩與國子監直講賈
昌朝王洙同加脩定刑部郎中知制誥丁
度禮部員外郎知制誥李淑爲之典領今

所撰集務從該廣經史諸子及小學書更
相參定凡字訓悉本許慎說文慎所不載
則引它書爲解凡古文見經史諸書可辨
識者取之不然則否凡經典字有數讀先
儒傳授各欲名家今竝論箸以梓羣說凡
通用韻中同音再出者旣爲冗長止見一
音凡經史用字類多假借今字各著義則
假借難同故但言通作某凡舊韻字有別

體悉入子注使奇文異畫湮晦難尋今先
標本字餘皆竝出啓卷求義爛然易曉凡
字有形義竝同轉寫或異如坪至各叻心
小水之類今但注曰或書作某字凡一
字之左舊注兼載它切既不該盡徒釀細
文況字各有訓不煩悉箸凡姓望之出舊
皆廣陳名系既乖字訓復類譜牒今之所
書但曰某姓惟不顯者則略著其人凡字

有成文相因不釋者今但曰闕以示傳疑
凡流俗用字附意生文既無可取徒亂真
僞今於正文之左直釋曰俗作某非是凡
字之翻切舊以武代某以亡代茫謂之類
隔今皆用本字述夫宮羽清重篆籀後先
總括包并種別彙聯列十二凡著于篇端
云字五万三千五百二十五新增二万七千
三百三十一字分十
卷 詔名曰集韻

平聲一

東第一

都籠切
獨用

冬第二

都宗切
與鍾通

鍾第三

諸容切

江第四

古雙切
獨用

支第五

章移切與
脂之通

脂第六

蒸夷切

之第七

真而切

微第八

無非切
獨用

魚第九

牛居切
獨用

一〇東

都籠切許慎說文動也从木官溥說从
日在木中一曰春方也又姓文二十五

凍

說文水出發鳩山入於河爾雅暴雨謂之凍郭璞曰
今江東呼夏月暴雨為凍雨引楚辭使凍雨兮灑塵

一曰瀧
凍沾漬

凍

凌也

菓

菓風州名嶺南平澤有之
莖高三二尺先春而生

蟲

蛭蟲科斗
通作東

蝮

爾雅蝮
蝮虹也

鯁

魚名似鯉

鷓

鷓鷃鳥名美
形兒一曰鷓

名或書
作鼻

辣

山海經泰戲之山有獸狀如羊一
角一目目在耳後其名辣或从犬

棟

山名一曰山脊

棟

地名

東郡

或作棟

棟

棟

棟然

棟

山名一曰山脊

棟

地名

棟

東郡

或作棟

棟

棟

棟

棟

棟

棟

棟

棟

傷為

棟

棟

棟

棟

棟

棟

棟

棟

棟

愚

棟

棟

棟

棟

棟

棟

棟

棟

棟

藥名博雅

附支通艸

通

通

通

通

通

通

通

通

達字據說天改

孰字據方言改
吳字據類篇改

上字據廣韻類篇改

龔字據廣韻改

讖字據說文改

鞞 車被具飾 或從同 **鞞** 鼓聲或從冬 **潼** 潼容車幃帷也

酏 一曰酢也 或從同 **捫** 推復引也 **獾** 名犬 **狃** 象弭謂之狃

絕兒徐邈讀 **毳** 毛兒 **詞** 引周書在夏后之詞 **戩** 童童往來不絕兒

舟纜所繫曰戩 **嶂** 山兒 **狃** 禾盛也 **狃** 痾瘡或從童

騰 黑虎 **驢** 黑兒 **驢** 名馬 **籠** 盧東切說文舉土器也

畜鳥文 **龍** 艸名說文天齋也 **櫛** 說文檻也一曰笞也

之疏 **龍** 博雅龍齊也 **聾** 說文無聞也 **隴** 說文

龔 大聲也 **龔** 餅屬或從麥 **龔** 雷聲 **隴** 日出也 **隴** 說文

腫隴 月出 **隴** 說文兼有也 **鞞** 馬被具通作鞞 **鞞** 方言車轄

祠 謂之袴一曰裙也或從同 **龔** 龔從山高兒 **龔** 龔

僮 僮使也 **龔** 龔土擊也 **龔** 龔兒 **龔** 龔兒 **龔** 龔

涇 說文大長谷也 **瓏** 埤倉玲瓏玉聲一曰風聲 **龔** 說文

之楠椽而龔之 **龔** 築土以磨穀 **瀧** 說文雨也 **龔** 屬

說文丁螳也一曰龔蛭如狐九尾 **龐** 充實也詩 **龔** 屬

或從馬 **寵** 都寵縣名在漢九真郡 **寵** 寵候多 **龔** 也 **龔** 也

龔 名舟 **龔** 名獸 **龔** 也 **蓬** 蒲蒙切說文蒿也 **龔** 也

龔字據說文改

龜兆氣不澤也

洪範曰圜曰蝨

曾

雲曾澤名在荆州李軌說

夢

州名說文灌

孽也 博雅類

彘

彘毛兒

錄

博雅錄彘獸似豕

蒙 醜也

蒙

名山

蒙 言不明

蒙

蘇叢切俗呼小籠為

蒙 兒 愨厚

蒙

衣 襪

○ 蒙 蘇叢切俗呼小籠為

蒙

蘇叢切俗呼小籠為

搃 物 乎進

搃

惺惺 惠兒

曾

素白

蚣

蟲名爾雅蝨

書作蝨 作蝨

鬆

髮亂或

總

大鑿

葱

水聲 ○ 葱 聰

聰 聰 聰

聰

聰

聰

聰

聰

聰

父患耳聰

葱

說文菜也

葱

聰

載囚檻車

葱

頭銳 者 銳

銳 說文鎗銳也一曰大鑿一曰平木刻

慮

說文屋

葱

山

似玉石之

總

說文帛青色一曰輕絹或作總

惛

惛惛 無知

聰

行 遠

聰

說文馬青

聰

蟲名淮南子水蠆

聰

聰

燿 燿 燿

燿

燿

燿

燿

燿

燿

明 也 鄭康成曰窓助戶為

窓

窓

窓

窓

窓

窓

也 鄭康成曰窓助戶為

窓

窓

窓

窓

窓

窓

一歲從尚叢

狡

爾雅犬

狡

狡

狡

狡

集韻平聲一

集韻平聲一

集韻平聲一

紉紅

說文以勞定國也或作紉紅

刊

博雅銜謂之刊

攻

說文擊也一日治也

缸

博雅鍋也謂車轂中鐵或作缸

玗

玉名或从公

碩

擊聲

愼

愼憤

疰

脫疰下病

蚣

蟲名廣雅螂蛆蜈蚣也

苈

名州

鯨

鯨鯨魚名似鯨或从工

誑

訟言相陷也詩蝨賊內誑鄭康成讀

杠

里

公

眾

怱

急

翁

翁

翁

翁

翁

翁

翁

翁

籛

說文魚名

翮

說文蟲在牛馬皮者

鞫

吳人謂鞫鞫曰鞫

楸

箭

說文竹兒

箭

又箭鬱州木盛兒

箭

箭

箭

鄒

邑名

褕

褕褕衣名

嶠

山名

嶠

嶠

嶠

嶠

嶠

嶠

豐

五公切崆峒山高兒文三

臑

肩前也

豐

豐滿者也

徻

樸蒙切徻徻

豐

豐

豐

豐

豐

數馮切說文豆之豐滿者也

豐

豐

豐

豐

豐

豐

豐

豐

豐

豐

豐

說文周文王所都在京兆杜陵西南又姓

豐

豐

豐

豐

豐

豐

豐

豐

豐

豐

豐

山名

豐

說文煮麥也

豐

鄭眾謂

豐

豐

豐

豐

豐

豐

豐

豐

方言藎藎蕪菁也

豐

豐

豐

豐

豐

豐

豐

豐

豐

豐

豐

雷師

風

風

風

風

風

風

風

風

風

風

風

楓

說文厚葉弱枝善搖一名彙或从林

楓

楓

楓

楓

楓

楓

楓

楓

楓

楓

佩

地名

佩

佩

佩

佩

佩

佩

佩

佩

佩

佩

佩

如猿行逢人即叩頭

佩

佩

佩

佩

佩

佩

佩

佩

佩

佩

佩

微擊即死得風還活

佩

佩

佩

佩

佩

佩

佩

佩

佩

佩

佩

又姓或从藎古

佩

佩

佩

佩

佩

佩

佩

佩

佩

佩

佩

集韻平聲一

佩

佩

佩

佩

佩

佩

佩

佩

佩

佩

如豹而角 **蓀** 艸名爾雅蓀葵蓀露 大莖小葉華紫黃色 **柎** 齊人謂樵為柎 一曰木名通

終作 **霽** 說文小雨也引明 **龜** 名龜 **啓** 啓 虎文赤黑 或从終

死又姓春秋 **終** 戎人呼 **衆** 艸名爾雅樂管衆郭璞曰 葉圓銳莖毛黑布地冬不

傳有衆父 **終** 博雅終粹竟 **終** 名犬 **戒** 戒 而

切說文兵也一曰西夷名 **械** 木名似櫬 **駮** 馬高八尺 爾雅絕有

力 **狨** 獸名禺屬其毛柔 **絨** 布細者 **絨** 爾雅相 也博雅

推也通 **戎** 戎葵艸名一曰戎 **箴** 竹苛謂 **茸** 龍 也博雅

亂 **襪** 衣厚也 **毳** 毳毳細毛 **碓** 石 **筭** 名竹

頭有 **崇** 鉏弓切說文崑高也一曰充也 **從** 太 聚也終也又姓或書作崇文六

兒禮爾母從從 **淙** 水聲 **剝** 字林 **郛** 國名通 作崇 **饒**

爾鄭康成讀 **中** 中 **中** 陟隆切說文和也从口从一上 下通亦姓古作中籀作中文六

貪食 **衷** 說文裏褻衣一 **忠** 說文敬也 **革** 說文 艸也 **忡**

曰善也中也 **忠** 亦州名 **革** 艸也 **忡**

曰 **窳** 中切說文憂也引詩憂 **沖** 沖 融水 **盅** 虛 器

亦姓俗作虫非是文十二 **燼** 省通作蟲 **蠱** 鼓 聲

亦姓 **沖** 說文涌搖也 **种** 亦姓 **痲** 病也 **腫** 上飛通 **盅**

亦姓 **沖** 說文涌搖也 **种** 亦姓 **痲** 病也 **腫** 上飛通 **盅**

與字據說文改

集韻平聲一

切說文極也

窳

說文夏后時諸侯夷羿國

窮

藥艸說文營窮也

窮

或作窮文九

窮

窮

窮

窮

窮

窮

窮

切石名

惛

憂也

難

也文一

鯪

魚名似鼈

一文

二〇冬與暴

都宗切說文四時盡也

零

零

說文艸也陸詞曰

貉

獸如豹

鴝

鳥名似鳧

終

終

又姓或作蚘文三十三

炆

盛兒文三

惛

博雅怪

蝮

鳥名

彤

徒冬

炆

炆

文丹飾也从多其畫也

蝮

說文赤色

炆

炆

炆

炆

熯字據爾雅改

兒熯

爾雅熯熯薰也謂旱

熯

博雅熯

熯

熯

熯

也熯

疼

博雅痛也

疼

疼

痲

說文動

疼

深屋謂

疼

疼

曰舍

隆

說文相屬

隆

說文鼓聲也

設

說文擊

設

設

設

設

或從蟲

鏹

說文相屬

鏹

鏹

鏹

鏹

鏹

鏹

鏹

鏹

乘字據山海經改

山海經松果山有鳥名鴝

部

古國

部

部

部

部

部

部

部

部

水名

部

部

部

部

部

部

部

部

部

部

或作鑿

農

農

農

農

農

農

農

農

農

農

或作鑿

農

農

農

農

農

農

農

農

農

虛字據類篇改

也黑

部

部

部

部

部

部

部

部

部

部

部

也黑

部

部

部

部

部

部

部

部

部

部

也黑

部

部

部

部

部

部

部

部

部

部

鍾字據爾雅釋親注改

集韻平聲一

十六

曰姁或省
通作鐘
罍 捕鳥罔爾雅
罍謂之罍
踵 踵 進倉躡踵行不

行或
從 憧 憧憧往來
公 公 衆口
怱 怱 心動
怱 怱 小兒

開
童 夫童邨地
鍾 鍾 量名六斛四斗曰
春 春 鍾或作鍾通作鍾
春 春 荆

別
潼 潼 瀧潼
鈆 鈆 鐵
春 春 書容切說文擣粟也古

名日所
入文十
搯 搯 博雅踏
春 春 者雖父初作春一曰山

蟲名通
作春
騶 騶 騶鳥名布
春 春 馬
從 從 從容久意禮

後盡
其聲
松 松 博雅傑
衝 衝 昌容切說文通道也春

其聲
松 松 博雅傑
衝 衝 昌容切說文通道也春

引字據類篇補

引字據詩靈臺釋文改

曰突也或從
重文十七
罍 說文罍也
用 罍 用以捕鳥

兒
輻 輻 說文陷隙車也
或 輻 輻通作衝

水壞
種 種 博雅種裕裕
或 種 種通作衝

廣雅短矛
也 或 從 重
縱 縱 崇牙
也 縱 縱通作衝

切說文魚名一
作 縱 縱 博雅種裕裕
或 縱 縱通作衝

懶
稱 饒 饒 饒
不 饒 饒 饒

女
字 芎 芎 如容切說文艸茸芎兒
一 芎 芎 芎

芳也一
曰 禾 稍
楫 楫 木名
似 楫 楫

集韻平聲一

十七

耳从 **靴** 博雅靴也 **禮** 說文衣厚兒引 **穠** 華多 **蹟**

行 **蠟** 蟲行 **措** 推擣也一 **猗** 屬 **醋** 說文酒也

者釀 **毳** 鳥獸細毛也 **媯** 美兒 **蚣** 思恭切說文蚣

省亦書作 **淞** 江名在 **淞** 字林凍 **鬆** 亂或省

依 **侬** 方言傑侬罵也郭璞曰羸小 **松** 木也關

樅 七恭切木名說文松 **縱** 縱移治 **縱** 錄 **隳**

說文牙也一曰稍小 **縱** 從瑤佩 **睽** 目 **睽** 肥 **趙**

者或从彖亦作隳 **從** 從容 **從** 從容

急行 **鬆** 鬆 **鬆** 鬆 **從** 從容

也 **從** 從 步緩也 **從** 從 藥名 **從** 蟲名 **從** 鼠

從 從 女 **從** 從 將容切東西曰衡南北 **從** 說文

絨采章也一 **從** 從 說文車跡 **從** 迹也 **趙** 行

兒 **從** 木名一曰 **從** 火出 **從** 廣雅 **從** 礪

鼠名 **從** 病也 **從** 博雅 **從** 目光 **從** 水外之

從 豕生 **松** 案 **從** 祥容切說文木也亦州名

訟 爭 **松** 凍洛 **松** 州 **從** 從 牆容切

聽也从二人又姓古作 **從** 豕生 **從** 方音桂林

羽隸作從或作迺文九 **從** 三子 **從** 之中謂雞

疑字據下文改

子足音登然或从凶 **洶** 水勢或作凶 **盞** 方言矛斝謂之盞

○ **邕** 於容切說文四方有水自邕成 **靡** 說

天子饗飲辟靡曰 **靡** 說文也或从鳥 **雍** 和也亦姓

辟靡學名通作 **雍** **雍** 爾雅聲也郭璞引詩肅雍 **雍** 屬 **雍** 食熟

也一曰割烹煎和之稱或从雍 **澶** 說文河澶水在宋爾雅 **澶**

雍 塞也或从雍 **璽** 石次玉一曰 **璽** 雍

陶器或作 **雍** **錕** 錕繆多也 **蕤** 萃也 **韃** 韃韃韃

邕亦作 **雍** **雍** 襪初吳俗 **癰** 說文腫也或作 **擁**

孽 遮也或作孽 **媪** 女兒 **蠶** 蟲名也 ○ **顛** 魚容切說

也引詩其大有顛一曰 **蝮** 蟲名似蟬 **禺** 番禺越 **喁**

見一曰聲也 **鰓** 說文魚名皮有文出樂浪東曉神

揚州獻鰓一曰 **遇** 曲遇 **媯** 字女 ○ **蛩** 渠容切

或从邕通作邕文二十九 **鴛** 獸如馬而青 **蚤**

爾雅蟋蟀 **邛** 說文地名在濟陰一曰水 **筇** 竹名通

邛 實莫莢 **桀** 稽也 **柳** 說文椽木也 **拱** 共

樑 方音南楚江湖凡船小而 **軼** 軼軸

相承不敢竝也
或从管文十六
也

曰未帳帆
免通作峯
服牽

路躩竦立也
一曰行不進

於江切映
不伏文二

○胙胙瘠
披江切胙
或作胙瘠

○駮駮
黑兒
○邦艷
悲江切

六
榔
名木
謂之邦

○龐
皮江切
說文高

遠
車迹也

峇
峇雙酒

峇
說文瓶也

峇
或作峇

峇
鳥名或

峇
鳥名或

峇
鳥名或

峇
鳥名或

峇
說文一

峇
說文一

峇
說文一

峇
說文一

峇
說文一

峇
說文一

峇
說文一

峇
說文一

皮江切說文高
屋也亦姓文七
隆鼓聲或

瘠
瘠腫也
或作瘠

疍
說文石大兒
一曰厚也

駮
蟲名爾雅
駮蠅

駮
鳥名茅鴿也似鷹

駮
而白或書作駮

駮
說文馬面

駮
說文馬面

駮
說文馬面

駮
說文馬面

駮
說文馬面

駮
說文馬面

駮
說文馬面

倉

商支切說文旗兒齊樂施字子旗知施者

覘

說文司人也一曰規覘通作施

施

方言矛吳楚之間謂之施或作鈍施施

施

鳥名爾雅施沈鳥似

施

說文姑蠶強芋也謂

施

蟲名說文醜醜詹諸

施

粥清也周禮醬

施

山宜切以筐盪酒

商

說文通

施

說文通

施

說文通

施

說文通

施

說文通

施

說文通

施

說文通

施

說文通

施

說文通

施

說文通

施

說文通

施

說文通

施

說文通

施

說文通

施

說文通

施

說文通

施

說文通

施

說文通

施

說文通

施

說文通

施

說文通

施

說文通

施

說文通

差

說文

差

說文

差

說文

差

說文

差

說文

差

說文

差

說文

差

說文

差

說文

差

說文

差

說文

差

說文

差

說文

差

說文

差

說文

差

說文

差

說文

差

說文

差

說文

差

說文

差

說文

差

說文

差

說文

東炭 **齶** 說文參差也 從宜亦書作齶

蹉 說文參差也 謂亂絲兒 **蹉** 跌也 **柴傑** 柴池參差也 或書作差

翔也通作差 **箠** 籒箠竹兒 **澁** 水名荆州浸 **膳** 膾也 ○ **裒**

初危切減 **瘵** 說文減也 **夕** 說文行遲曳夕夕象人兩脰有所躡也 **穰**

也 ○ **是提** 常支切說文匕也或从木亦書作提 **提** 提提羣兒 **提** 鳥鳴 **隄堤** 博雅隄封都凡

也或从土 **柢** 一字林確衡也 **筴** 說文簧屬 **莫** 說文艸也 **芪**

通作提 **提** 提提羣兒 **提** 鳥鳴 **提** 博雅隄封都凡

提 說文芪母也一曰桃也 **提** 說文安福也引易提 **提** 說文芪母也一曰桃也 **提** 說文安福也引易提 **提** 說文芪母也一曰桃也

柢字據廣韻改

提字據類篇改

提字據說文改

爾雅 **柢** 愛也一曰柢 **媻媻** 方言南楚謂婦妣曰媻 **媻** 亦姓 **祗** 病也

安 **提** 毒出 **痲** 病也 **眡** 廣雅視也 **祁** 盛兒 **祗** 病也

也 **箠** 爾雅竿謂之箠所 **慶** 麋牝曰慶 **岐** 山名古

提 說文提提行兒 **鞞** 紂餘也 **軋** 或从支 **俚** 說文危也

垂 是為切說文遠邊也一曰 **陞** 說文危也 **俚** 說文危也

說文艸木華 **倕** 重也黃帝時巧 **錘** 廣雅瓶也

或作 **錘** 錘也或 **笱** 籒也或 **郵** 地名 **廳**

風偃 **種** 禾垂 **圖** 山名在吳郡 **厓** 山名 **筮** 竹名 **睡**

集韻平聲一

一

萬字據說文改

諫字據類篇改

瞞字據史記賈主傳改

獨獨二字據類篇改

靴字據類篇改

集韻平聲一

切說文癩胝也一曰馬及鳥脛上結骨李舟說文三

攤 抽知切說文舒也揚子雲作攤文二十三

斲 斲說文若龍而黃北方謂之地

魃 厲鬼名 諫諫課課 方言沅澧之間凡相問而不知答曰諫或作諫課課

藹 博雅黏也 焯 焯火焯 痴 痴病也 瞞 賈誼

而相君 曬 舒也漢書 獠 獠獸或

○馳 駢駢駢 陳知切說文大驅也又姓

也 踣 踣說文趙久也 越 說文越 峙 踣 踣說文

或作 踣 一曰別植兒 籒 宮室相連謂之籒通作諺 諺 諺別

或 齶 齶齶或從它 龔 龔篪也

省 齶 齶齶或從它 龔 龔篪也

穿地鍾水又 禡 禡說文奪

姓亦作池 禡 禡說文奪

傳盟于 扞 扞說文奪

毳 毳說文奪

庚也鳴則蠶生或作鸚鷺離一曰 離 說文山神獸

集韻平聲一

三

高猛獸也 **熇** 熇中之火曰熇 **蚤** 君長號一曰蟲螫木中 **麗**

瓦 施也一曰高句麗 **鄆** 魯地名 **縞** 說文絲 **襜**

爾雅婦人之褱也 **縶** 綏也通 **羅** 羅縶 **縶** 接羅白帽也或

作羅縶 **罹** 憂也 **憇** 憇多端也一 **謫** 謫離懼

說文謫訛多言也 **麗** 麗壘 **籬** 籬也或 **靡** 靡也

地或作壘 **藪** 藪名說文 **籬** 籬也或 **靡** 靡也

竹器 **稿** 長沙人謂禾 **槁** 爾雅黎 **稿** 黏也 **醕** 說

薄酒也 **漉** 漉瀝流兒一曰 **璃** 博雅流 **驕** 驕子

鰲 魚鰲陣名 **驪** 赤黑色 **驪** 說文馬深黑色

嫫 嫫姬晉獻公伐嫫戎 **躡** 躡也或 **儷** 儷

說文琴儷也 **儷** 偶也通 **曬** 曬也或 **牖** 破木

木枝條兒 **攤** 張也太玄幽 **蠅** 蠅也 **鱣** 鱣也

龍無角一 **鷲** 鷲鳥名自為 **鼯** 鼯也

博雅 **砒** 履石渡 **柀** 柯柀 **糲** 熬米 **穉** 苗也

之列為 **鄗** 鄉名 **醜** 以水 **櫬** 屋棟也 **癯** 鰵瘦

覲 察視也 **纒** 通作縶 **麤** 麤也 **羅** 帛也 **羸** 羸

集韻平聲一

三

倫為切說文
瘦也文七
癩 病疲也
羸 膝病也
羸 魚名
羸 菜名似

竹生
水旁
鼪 鼪鼠別名
婁 墊婁地名在西羌
縈 汝垂切垂

策 壯隨切地
莖 莖文一
訃 許支切笑
髑 語支切骨

輓 輓端
橫木
蠶 仕知切蠶不齊也春秋傳鄭有子蠶文六
羨 炭
藹 却垂切

內語
跬 用力兒李
軌 說文一
隨 髓隨切滑
紫 魚名
跬 却垂切

鏃 謂之鉞一曰劍如
刃裝者文二十一
墜 鉏也
披 說文從旁持曰披一曰開也分也

披 張羽兒
書作翊
披 剖肉也
或作搯
岐 岐破而未離謂

之岐或
從皮
剡 刀析也
帔 方言帟陳魏之間謂之帔一曰巾也
被 廣雅

不帶
也
旒 說文旌旗
旒 旒也
被 廣雅
被 稅也
鮒 廣雅

鮒 說文魚名一曰破魚或從披
披 狝也
罷 罷辜磔姓以祭
蕪 蕪

筍簾
節
妓 女字
波 班糜切說文阪也一曰池也一曰澤障或作波文二十八

罷 罷能
或省古作罷
擺 爾雅擺牛今稷牛也

一曰果下
牛或從罷
碑 說文豎石徐鍇曰紀功德也釋名被也葬時設施鹿盧以繩被其上引以

下棺鄭康成曰官有碑所以識日景宗
廟則麗牲焉其材宮廟以石窆用木

田
蕪 州名
鯉 魚也
麴 幽州謂麴曰麴
鉶 斧屬說文

也
鉶 鉶也
鐸 鐸

集韻平聲一

書

鑿

說文耜屬廣雅耕也或从罷亦作耜

鑿

埤倉獨鑿鉏也或作鑿

襪

襪

方言羣自關而東謂之襪或从罷从皮

訛

辦僻之辭

籊

筍虞飾爾雅髡謂之籊一曰艸名或作籊

籊

名竹

皮笈

蒲糜切說

鞞

文剥取獸革者謂之皮古作笈笈文十九

疲

說文勞也或作罷

罷

說文艸也

鞞

縣名在蜀或作鞞

鞞

關春秋傳楚有鞞或作鞞

鞞

博雅木下支謂

擿

之槲

擿

縣名在魯或作擿

陂

陂池旁類兒

辰

刀析水邪流

頗

關人名春秋傳楚有遠頗

糜

說文糜也或从禾亦書作糜

糜

說文糲也一說黃帝初教作糜或作糜

糜

說文糜也或从禾亦書作糜

醪

醪醪酒名一曰麥酒不說文爛也廣雅熱兒一曰壞也或書作糜

糜

碎糠曰糜

糜

分也易吾與汝靡之或从

糜

說文牛轡也一曰繫也或作糜亦書作糜

糜

分京房从刀或省通作糜

糜

艸名爾雅藟藟

藟

說文藟藟也

藟

潰米也又藟冷縣名漢書

癡

鍾擊處

癡

漢有施癡神荆巫所祠

癡

美目

癡

小癡散也

癡

也執事也从十甲徐鉉曰右重而左界故在甲下亦姓文二十九

庠

下也一曰禪

禪

說文接益也或从阜

禪

縣名

禪

安禪縣名在安定郡

集韻

禪

釜錒也博雅
錒謂之銛
錒木名實似
草萬類一曰蓑衣

箬捕魚器
淠水名在
淠也增
顛說文須髮
半白也
鶻

雉鳥名爾雅鶻斯
鶻鶻或从佳
蜚蟲卵或从虫
緝鄭康成
曰飾裳

在下幅曰緝
緝緝緝
緝緝緝
緝緝緝
緝緝緝

之檉
檉別說文
解橫角謂
解解解
解解解
解解解

鯽名魚
郛邑名
郛郛郛
郛郛郛
郛郛郛

垣俾倪也籀作
郛文二十七
郛郛郛
郛郛郛
郛郛郛

一曰冕名亦姓
俗从言非是
郛郛郛
郛郛郛
郛郛郛

土藏
麴方言北燕
謂麴曰麴
麴麴麴
麴麴麴

蟬蛸或
塵塵塵
塵塵塵
塵塵塵
塵塵塵

檉
紕飾綠
岬岬岬
岬岬岬
岬岬岬

名春秋楚有
史俾或作俾
庫爾雅鷓鴣其
北庫其

營謂
阰山名楚辭朝
阰阰阰
阰阰阰
阰阰阰

之甄
阰山名楚辭朝
阰阰阰
阰阰阰
阰阰阰

民甲切說文弛弓也
亦姓或作弥
彌彌彌
彌彌彌
彌彌彌

也通
果采果
果采果
果采果
果采果

謂之瞻
或作瞻
瞻瞻瞻
瞻瞻瞻
瞻瞻瞻

或作瞻
瞻瞻瞻
瞻瞻瞻
瞻瞻瞻
瞻瞻瞻

齊人呼母曰
彌彌彌
彌彌彌
彌彌彌
彌彌彌

齊人呼母曰
彌彌彌
彌彌彌
彌彌彌
彌彌彌

齊人呼母曰
彌彌彌
彌彌彌
彌彌彌
彌彌彌

齊人呼母曰
彌彌彌
彌彌彌
彌彌彌
彌彌彌

釜

青州謂鑊為釜

彌

屬彌塗

塗

玉名或塗

潰米也交趾有

彌狝狝

博雅狝狝彌狝

爾鴝離

鳥名爾雅鴝離沈鳧似鴨而小

彌荝

山形或

彌荝

艸名或

篲簞籊籊

說文茶也茶竹篲

瀾

水名

欄柵

欄柵山名

迷

也○移秬

余支切說文禾

禾名亦姓或作

弛施

改易也

迻

迻

地敏

說文

也古作迻或作

銘

涼州呼

移

說文棠

柶

木

爾雅柶柶

匹

器

柶

方言榻前几趙

一曰衣架或

柶

博雅袖也

爇

爇火

籊

說文

閣邊小屋

謬謬

門名一曰

滂滂

也或從水

彥

門關謂之

彥

移

說文艸

移

博雅

訖訖

訖

訖訖自得也

訖

慌

不憂其

儼

儼愉動兒

儼

說文人相笑相

攬

醜

醜飲粥稀之清

或說文歡也

灰

地名

衰

說文日行

晷

也樂浪有東晷

獸名似犬赤喙白首

移

見則荒或作

蛇

委蛇

委蛇委

或作

吡

或作

虺

蟲名

颯

回氣謂

說文流也 **馳** 移也漢書無所 **鄜** 地名 **屯** 猗屯單 **施**

衣中謂 **移** 山也 **坨** 地名 **閭** 門白也 **眈** 視也 **涎** 水 **禠**

也 **佗** 佗美也或省 **訛** 香支切言多兒文二 **啖** 啖欲也 **○**

祇 翹移切說文地祇提出萬 **祁** 說文太原縣一曰大也

祇 裛裝謂 **郊** **岐** **嵒** 說文周文王所封在右扶風美陽中水鄉或从山因岐山

以名或作岐 **嵒** 說文緣大木 **歧** 歧枝 **歧** 說文足

或作 **伎** 舒兒詩鹿斯之 **忒** 說文 **疢** 說文 **毅** 病也 **毅**

鞞 弓彊兒或 **莠** 縹鉤也 **救** 橫首 **豉** 長豉國

髮長於身 **汶** 水都也一 **駮** 馬彊也 **駮** 方言雞陳楚

之鷓 **駮** 說文翼也一曰 **駮** 飛 **鵲** 鳥似翠

或从佳 **駮** 說文行也 **蚘** 說文畫也或作 **軛** **軛**

駮 說文長轂之軛也 **蚘** 說文畫也或作 **軛** **軛**

引詩約軛錯衡或作 **軛** **軛** **軛** **軛** **軛** **軛** **軛** **軛** **軛** **軛**

赤米或 **支** 令支縣名 **禡** 爾雅 **枳** 爾雅 **枳**

蛇謂有兩 **伎** 彊也 **抵** 擬手 **技** 不端 **○** **隋** 勻規

首或作 **伎** 也 **抵** 期剋 **技** 也 **○** **隋** 切藍

蓼秀一曰 **蒂** 也一曰 **隴** **隴** **隴** **隴** **隴** **隴** **隴** **隴** **隴** **隴**

地毛 **莎** 蔭也文十六 **隴** **隴** **隴** **隴** **隴** **隴** **隴** **隴** **隴** **隴**

觿 水蟲名涪陵郡出大龜甲可以卜 **綠** 中文似 **婁**

觿 水蟲一名靈蠶司馬相如作 **蠖** 或从魚从角 **婁**

盈姿一曰秦晉謂細膏為嬰

攜

名實可食

獯

獯豸小者為獯

子或作

覲

面規覲

畦

田有埒

堤

郡名

○**陸**

陸墮

左之或作陸墮亦書作墮俗作墮非是文二十

說文仰目也一日睢眡小人喜

眡

健也

墮

說文相毀

也一日

媯

多態

觴

說文銳端可以解結

鑄

博雅鼎屬一曰日旁氣

蕪

果實見兒一曰黃華也

懣

有二心也

隋

綏

祭食也一曰釁薦血或作

按

鯨

魚子已生者籀作鯨

掬

棄也

飢

饑

小獸也

鬚

落髮

也

○**闕**

缺規切說文閃也謂傾頭門中視也文二

窺

說文小視也通作闕

○**規**

規

均窺切說文有法度也一曰正圓之器或从木文十四

雉

鳩

子雉鳥名或作

鳩

規

木名可作弓一曰樊規木皮水漬和墨書色不脫

規

方言梁益間裂帛為衣曰

規

簪

小頭簪也或書作簪

規

說文三足釜也

規

細胥也一曰婦

人審

覲

一曰眇視

袿

衣袿

街

都邑中道

珪

玉也

人審

覲

一曰眇視

袿

衣袿

街

都邑中道

珪

玉也

說文殘田

畸

棄也俗語謂死曰大畸

倚

不耦也或作倚通作倚

倚

偏引

敲

以箸取物

說文殘田

畸

棄也俗語謂死曰大畸

倚

不耦也或作倚通作倚

倚

偏引

敲

以箸取物

或作

妓

妓娼女容

觴

禮觴夢

剖

博雅剖也

躬

一身也

弓彊 **畸** 童鬼或 **崎** 崎嶇 **枝** 字林橫首枝也一曰木別

生或 **跂** 緩走也 **致** 垂也 **剗** 割也 **漪** 於宜切水波爾

作枝 **漪** 河水清且瀾 **猗** 說文牯犬也或从豸 **歌** 歎美辭通作猗 **頤**

美也 **頤** 美容也一曰 **稗** 猗猗 禾茂也或 **禕** 爾雅美也 **旖**

旗旖旎也一曰 **倚** 說文 **倚** 中說 **倚** 即 **倚** 木可作 **倚** 身急弱病

曰旖旎盛兒 **倚** 說文 **倚** 中說 **倚** 即 **倚** 木可作 **倚** 身急弱病

琴或 **倚** 說文 **倚** 中說 **倚** 即 **倚** 木可作 **倚** 身急弱病

从倚 **倚** 說文 **倚** 中說 **倚** 即 **倚** 木可作 **倚** 身急弱病

名 **倚** 說文 **倚** 中說 **倚** 即 **倚** 木可作 **倚** 身急弱病

名 **倚** 說文 **倚** 中說 **倚** 即 **倚** 木可作 **倚** 身急弱病

名 **倚** 說文 **倚** 中說 **倚** 即 **倚** 木可作 **倚** 身急弱病

名 **倚** 說文 **倚** 中說 **倚** 即 **倚** 木可作 **倚** 身急弱病

名 **倚** 說文 **倚** 中說 **倚** 即 **倚** 木可作 **倚** 身急弱病

名 **倚** 說文 **倚** 中說 **倚** 即 **倚** 木可作 **倚** 身急弱病

名 **倚** 說文 **倚** 中說 **倚** 即 **倚** 木可作 **倚** 身急弱病

名 **倚** 說文 **倚** 中說 **倚** 即 **倚** 木可作 **倚** 身急弱病

名 **倚** 說文 **倚** 中說 **倚** 即 **倚** 木可作 **倚** 身急弱病

名 **倚** 說文 **倚** 中說 **倚** 即 **倚** 木可作 **倚** 身急弱病

名 **倚** 說文 **倚** 中說 **倚** 即 **倚** 木可作 **倚** 身急弱病

名 **倚** 說文 **倚** 中說 **倚** 即 **倚** 木可作 **倚** 身急弱病

名 **倚** 說文 **倚** 中說 **倚** 即 **倚** 木可作 **倚** 身急弱病

名 **倚** 說文 **倚** 中說 **倚** 即 **倚** 木可作 **倚** 身急弱病

名 **倚** 說文 **倚** 中說 **倚** 即 **倚** 木可作 **倚** 身急弱病

儀 容也度也亦姓 **駟** 馬名 **儀** 說文榦也一曰 **儀**

說文車衡載 **儀** 說文駁驥秦漢之初侍中所 **儀**

說文臨淮徐地引 **儀** 冠駿驥驚也似山雞而小 **儀**

春秋傳徐邳楚 **儀** 善也通 **儀** 儀也周禮獻 **儀**

水邊也 **崖** 岸上 **義** 作儀 **獻** 酌鄭司農讀 **儀**

亦作涯 **崖** 也 **義** 作儀 **獻** 酌鄭司農讀 **儀**

度牲體骨曰 **觶** 獸角 **儀** 子魚 **宜** 荳莖 **儀** 謀度

儀通作儀 **觶** 曰觶 **儀** 子魚 **宜** 荳莖 **儀** 謀度

岨 崎岨石 **齷** 齷齪露 **為** 于媯切說 **為**

其為禽好爪爪母猴象也下腹為母猴形王育曰爪 **為**

象形也古作 **馮** 象兩母猴相對形爾雅作造為也亦 **馮**

姓文 **馮** 水名在 **隰** 阪名在鄭 **鯪** 魚大者 **撫**

九 **馮** 新陽 **隰** 或从邑 **鯪** 曰鯪 **撫**

佐也太
玄撫肅
棟策籩也或
○摩吁為切說文旌旗所

十
麾戲旗屬周禮建大
搗說文裂也一
嗚廣

醜也一曰誚
謂之嗚
鯪名魚
鴈說文鄭地阪引春秋傳

麟柔革平
均也
偽西荒有獸長短如人著百結敗衣

腦東方
○匯空為切水回
○虧虧驅為切說文

小也或从
兮文八
壻戲也或从
戲傾側
麟柔革平

嗚醜也一曰
口不正
為方言楚鄭
○媯俱為切說文

州名文十
因以為氏亦
鉦名器
瀉名水
鄒說文地名
侷似

兒列子侷
侷成者
檣載
敵廣雅
隗名山
鬻釜

足有
柄喙
○透邕危切說文透迤衰去
委委委行

類女隨人也
通作委
倭水精也形如蛇紆曲長八尺
颯通作委

風
緩
倭說文順兒引
覲說文好視也
痿痺也
矮也

說文
病也
萎艸木
棲田器或
痿今益州有鹿痿

一曰鹿
之美者
倭倭猗
智字林井無水
倭爾雅誣倭

讀
萎藥艸通
踳折足
○危虞為切說文在

人在山
上文十
峴三峴山名在鳥鼠西
屨說文屨
涖

水名在南部
郟 邑名
跪 屈郟也莊子跪坐以進之
愧 獨立
偽 假也

寫 隍寫不安兒
厘 才規切爾雅厘者厘屨郭璞說文三

也
嬰 細膏也
趙 巨為切孫升木兒文一
刻 紀披切刀取物也文一

○ **齧** 阻宜切齧不齊或書作齧文一

六 ○ **脂** 蒸夷切說文戴角者脂無角者膏亦姓文十八
祗祗 祗 說文敬也古作

祗 水名在常山
涪 水兒一曰水名
砥 磨石也
岷 山名
祗

祗 袪袪謂之柱
栝 栝栝謂之柱
苾苾 苾苾或作苾苾
鮓 說文魚脍

醬也出蜀中一曰木名
鵠 鳥名說文暝鵠也一曰青雀一曰小鳥未翰者
祁 大也

一曰藪名爾雅燕有昭余祁
著 蒿類
疔 積血腫也
隹 朱惟切說文鳥之短尾

尾揔名也
雛 鳥名小鳩也一曰名鳩鳩通作隹
雛 說文馬蒼黑雜毛亦姓
麇

鹿一歲為麇
鼪 博雅鼠屬方言新野人謂鼠為鼪或書作鼪
崔 說文艸多兒一曰艸

名荒蔚也一曰木名似桂一曰泉未漚者
椎 木名似栗而小或書作奎
錐 說文銳也
崔

高大兒詩南山崔崔
揣 治擊也老子揣而銳之梁簡文讀
飭 小也
尸 脂升

切說文陳也象臥之形一曰主也
屍 說文終主一曰在牀曰屍

古者祭祀立尸以主神亦姓文七
著 說文萬屬生千歲三百莖

通作
鳴雉 鳴鳩鳥名布穀也
呶 呶也
師蒂 師蒂

尺大以為數天子著九尺諸侯七尺大夫五尺士三尺古作菅

霜夷切說文二千五百人為師从巾从自自四巾

衆意也一曰長也範也亦姓古作帶奉文二十

水名竹名神異經曰長

名節百丈南方以為船

洲上實如大麥

一曰自然穀

水食之殺

人或省

獅師野馬

或省

獅師

或省

獅師

或省

獅師

或省

獅師

或省

獅師

或省

獅師

或省

獅師

或省

獅師

或省

獅師

瀨

志生扶海

師

老魚一

師

說出歷

師

玉

獅

蟲名

獅

螺也

獅

或省

獅

或省

獅

或省

獅

或省

獅

或省

獅

或省

獅

或省

獅

師

衣破

獅

或省

獅

或省

獅

或省

獅

或省

獅

或省

獅

或省

獅

或省

獅

或省

獅

或省

獅

或省

獅

或省

獅

或省

獅

獅

或省

獅

或省

獅

或省

獅

或省

獅

或省

獅

或省

獅

或省

獅

或省

獅

或省

獅

或省

獅

或省

獅

或省

獅

或省

獅

獅

或省

獅

或省

獅

或省

獅

或省

獅

或省

獅

或省

獅

或省

獅

或省

獅

或省

獅

或省

獅

或省

獅

或省

獅

或省

獅

獅

或省

獅

或省

獅

或省

獅

或省

獅

或省

獅

或省

獅

或省

獅

或省

獅

或省

獅

或省

獅

或省

獅

或省

獅

或省

獅

獅

或省

獅

或省

獅

或省

獅

或省

獅

或省

獅

或省

獅

或省

獅

或省

獅

或省

獅

或省

獅

或省

獅

或省

獅

或省

獅

獅

或省

獅

或省

獅

或省

獅

或省

獅

或省

獅

或省

獅

或省

獅

或省

獅

或省

獅

或省

獅

或省

獅

或省

獅

或省

獅

獅

或省

獅

或省

獅

或省

獅

或省

獅

或省

獅

或省

獅

或省

獅

或省

獅

或省

獅

或省

獅

或省

獅

或省

獅

或省

獅

獅

或省

獅

或省

獅

或省

獅

或省

獅

或省

獅

或省

獅

或省

獅

或省

獅

或省

獅

或省

獅

或省

獅

或省

獅

或省

獅

獅

或省

獅

或省

獅

或省

獅

或省

獅

或省

獅

或省

獅

或省

獅

或省

獅

或省

獅

或省

獅

或省

獅

或省

獅

或省

獅

獅

或省

獅

或省

獅

或省

獅

或省

獅

或省

獅

或省

獅

或省

獅

或省

獅

或省

獅

或省

獅

或省

獅

或省

獅

或省

獅

後接

蘊屬或作接

擣換搗

搗也周禮擣祭以肝肺或作換搗

接接

擗

兩手相切摩或作接擗

浚

小

稷稷

長沙謂禾四把曰稷或作稷

痿

說文痺也

踳踳

踳踳名踳踳兩足踳也張弩必以足因為弩名或作踳

媿

女兒

私

相咨切說文禾也比道名禾主人曰私主人爾雅女子謂姊妹之夫曰私文八

私

說文私

自營為通作私

菘

艸名說文茅莠

弘

說文石之似玉者

鏐

平木器

禔

神不安也

犀

獸名

西

金方也

綏

宣佳切說文車中把

也亦州名文二十

媛

安也通作媛

雖

蟲名說文似蜥蜴而大一曰不定一曰況

辭古作帷

後菱菱艾

說文蘊屬可以香口或作菱菱艾

稷

禾四把為稷

睢

水名在梁郡受汴入泗或从水

夕

行遲

奎

說文鳥張毛羽自奮也

隋

祭食也或作接

莎

接莎以手切摩也

陔

地名

或作漑

眭

姓也

鄴

千咨切縣名在廣漢文十九

趨

說文

倉卒也

趨次

說文趨行不進也或作次

親

盜視

也

屨

倉頡篇此也或從資

葦

博雅塞也却車抵堂為葦或作葦

恣

恣雅自得兒

拏

也

蟻

蟲名

妻

齊也

淒

雲興

萋

艸盛

咨

津私切說文謀事曰咨一曰嗟也或從言文三十七

娵

妓娵女容

資

說文貨也一曰助也取也亦姓

齎

持也戰國策齎盜糧一曰齎咨歎辭

姿

說文

錘

說文八
銖也

碓

也落

糗

粉

頤

說文出
頤也

雕

椎頭
髻漢

尉佗

錘

錘

錘

錘

錘

錘

錘

錘

錘

錘

良脂切

說文

果名

四十二

智

目閉

智

智

智

智

智

麩黎

說文

稻今年

落來

黎

黎

黎

黎

黎

黎

黎

牛駁文

一曰耕

也或作

黎

黎

黎

黎

黎

黎

黎

黎

黑而

黃

蚘

蛤蚘蟲名

蚘

蚘

蚘

蚘

蚘

蚘

蚘

魚名

魚

魚

魚

魚

魚

魚

魚

魚

魚

魚

說文

恨也

黎

黎

黎

黎

黎

黎

黎

黎

黎

鄒

國名

籊

籊

籊

籊

籊

籊

籊

籊

籊

籊

削也

或

黎

黎

黎

黎

黎

黎

黎

黎

黎

黎

或从

黎

黎

黎

黎

黎

黎

黎

黎

黎

黎

黎

索一曰

不以

罪死

曰

黎

黎

黎

黎

黎

黎

黎

黎

或作

黎

黎

黎

黎

黎

黎

黎

黎

黎

黎

黎

說文

木

標

標

標

標

標

標

標

標

標

標

說文

水出

鴈門

陰管

累頭

累

累

累

累

累

累

累

山東

入海

一曰

治水

也

累

累

累

累

累

累

累

玉器

或

玉

玉

玉

玉

玉

玉

玉

玉

玉

玉

或

或

或

或

或

或

或

或

或

或

或

或

或

或

或

或

或

或

或

或

或

或

或

或

或

或

或

或

或

或

或

或

或

或

或

或

鉞

靈姑鉞
旗名

旒

麾謂
之旒

被

禾租
曰被

岐

耕也

苙

艸木
花盛

兒

抔

披也

誥

字林
大也

悲

通眉切
說文

丕

大也

斐

姓

也

○毗

頻脂切

說文

人臍也

厚也

隸作毗

或書作毘

文五

一

愧

也

性惡

比

和也

一曰

琵琶

批

琵琶胡樂

胡人

前曰批

引手後

曰把

或从手

魏

魏

魏

魏

魏

批

說文

批

說文

也

也

謂之

篔

篔

篔

篔

批

木名

批

說文

也

也

也

也

也

也

也

也

也

也

也

也

也

也

也

也

也

也

也

也

也

也

牛百葉也一曰
鳥臙脰或从比

鵠

鵠鷁鳥名
鳴自呼

魮

魚名山海經
文魮其狀如

覆鉢鳥首而魚尾
是生珠玉或作鮓

蠶

蠶

蠶

蠶

蠶

蠶

蠶

水名出廬
江天柱山

隗

隗

隗

隗

隗

隗

隗

隗

隗

錀

犁館也一曰箭

錀

錀

錀

錀

錀

錀

錀

錀

錀

紕

邊飾謂

之紕

紕

紕

紕

紕

紕

紕

紕

紕

糝

穀不成也

或从米

糝

糝

糝

糝

糝

糝

糝

糝

五

二

五

五

五

五

五

五

五

五

五

力

或作

力

力

力

力

力

力

力

力

力

集韻平聲一

五十一

載或稻菑 博雅耕也或作載 或稻菑通作菑

菑 山名漢泰山郡 在菑山亦姓

純 說文純車前衣車後也字林載 純衣物車前後皆蔽若今庫車

輜 說文輜車前衣車後也字林載 純衣物車前後皆蔽若今庫車

鵠 爾雅鵠東方 曰鵠或从隹

詩詘 申之切說文志也一曰 承也持也古作詘文六

齧齧 爾雅牛曰齧吐而 齧也或作齧

眈眈 升基切以目通指也春秋傳 眈魯衛之使或从矣文三

畱 說文東楚名 畱曰畱古作

緇 說文帛黑也周禮 七人為緇或作紕

錙 說文六 錙也

淄 水名出泰山梁父縣 亦州名俗作淄非是

鄗 鄉名

郛 說文 附庸

齧 爾雅牛曰齧吐而 齧也或作齧

齧 沫也

切說文 蟲也一曰 蚩敦厚兒文十八

或作 翦 翦翦羽 翼盛也

歎 歎也

目汁 疑

饕 酒食 也

祁 祁祁衆 多也

綸 屬

黎 流涎 也

隍 地 名

筌 也

從 竹

獨 獾 犬也

輜 又緇切 輜車文五

颶 博雅風也 一曰颶疾也或

從 鼠

齧 鼠名

鼠名

鼠名

爾雅 水名在齊

澗 水名在齊

觀 博雅視也

示 姓也晉

示 有示昧

示 有示昧

絲布也

篋

竹名有毒傷人即

想

相想木名

禔

神不安

騏

馬名

絲糸

吐也或省

鷺

鷺鷥名

司

欲去意
臣司事於外者與后相反一曰后

伺

候也

覲

覲也

博雅視也一曰

獄

說文司空也復說獄

筭

竹器

竊見或从目

嶽

名水

絲

菟絲藥

媿

女字或

茲

深黑

孜

津之切說文黑也引春秋傳何故使吾水

黠

色

孜

說文汲汲也引周書孜孜無怠

孛

一產二子

芋

若也

柒

樽櫨也

仔

說文克也一曰仔肩任也

滋

滋

說文益也一曰滋水出牛飲山白陘谷

穉

禾生兒一

茲

說文木多益

兹

嶮山名

鼎

說文鼎

上者引詩鼎

兹

通作兹

兹

說文嗟也廣雅

啼不止

鮪

魚名爾雅

籽

壅禾根也詩或耘或

字

養也鄭康成曰小

兹

地名或

鷺

鷺鷥名

詞

司

詳茲切說文意外古

辭

嗣

說文訟也从嗣

籀从司古作

辭

說文不受也从辛从受

祠

說文春祭曰祠品物少多文詞也仲

祠

枱

艸也一曰羊蹄 **筴** 州名出廣 **簾** 竹名出廣 **簾** 竹名出廣 **簾** 竹名出廣

波斯酋長名 **檠** 木名條可為大索 **鰲** 魚名 **鰲** 魚名 **鰲** 魚名 **鰲** 魚名

飴 餠食 **餠** 餠食 **餠** 餠食 **餠** 餠食 **餠** 餠食 **餠** 餠食

頤 頤 **頤** 頤 **頤** 頤 **頤** 頤 **頤** 頤 **頤** 頤 **頤** 頤

故曰宦 **脛** 脛 **脛** 脛 **脛** 脛 **脛** 脛 **脛** 脛 **脛** 脛

說文和 **嬰** 嬰 **嬰** 嬰 **嬰** 嬰 **嬰** 嬰 **嬰** 嬰 **嬰** 嬰

也亦姓 **貽** 貽 **貽** 貽 **貽** 貽 **貽** 貽 **貽** 貽 **貽** 貽

也美也或从 **彊** 彊 **彊** 彊 **彊** 彊 **彊** 彊 **彊** 彊 **彊** 彊

欠古从户 **栢** 栢 **栢** 栢 **栢** 栢 **栢** 栢 **栢** 栢 **栢** 栢

入為涇 **汴** 汴 **汴** 汴 **汴** 汴 **汴** 汴 **汴** 汴 **汴** 汴

瓠 瓠 **瓠** 瓠 **瓠** 瓠 **瓠** 瓠 **瓠** 瓠 **瓠** 瓠 **瓠** 瓠

稊 **瓠** 瓠 **瓠** 瓠 **瓠** 瓠 **瓠** 瓠 **瓠** 瓠 **瓠** 瓠 **瓠** 瓠

瓠 瓠 **瓠** 瓠 **瓠** 瓠 **瓠** 瓠 **瓠** 瓠 **瓠** 瓠 **瓠** 瓠

即怒其 **姬** 姬 **姬** 姬 **姬** 姬 **姬** 姬 **姬** 姬 **姬** 姬

肝殺太史官 **鮐** 鮐 **鮐** 鮐 **鮐** 鮐 **鮐** 鮐 **鮐** 鮐 **鮐** 鮐

名李軌說 **僖** 僖 **僖** 僖 **僖** 僖 **僖** 僖 **僖** 僖 **僖** 僖

也或 **歆** 歆 **歆** 歆 **歆** 歆 **歆** 歆 **歆** 歆 **歆** 歆

改 **嘻** 嘻 **嘻** 嘻 **嘻** 嘻 **嘻** 嘻 **嘻** 嘻 **嘻** 嘻

之聲周頌有噫嘻 **嘻** 嘻 **嘻** 嘻 **嘻** 嘻 **嘻** 嘻 **嘻** 嘻

也痛 **諛** 諛 **諛** 諛 **諛** 諛 **諛** 諛 **諛** 諛 **諛** 諛

惡之辭 **諛** 諛 **諛** 諛 **諛** 諛 **諛** 諛 **諛** 諛 **諛** 諛

笑兒或作 **改** 改 **改** 改 **改** 改 **改** 改 **改** 改 **改** 改

說文 **改** 改 **改** 改 **改** 改 **改** 改 **改** 改 **改** 改

一曰諛然引春秋傳

諛

說文禮吉也

熙

說文燥也一曰廣

熹

說文炙也一曰熹

煥

火盛也古作煥

嬉

說文目童

嬉

從厂之性垢果熟

訶

說文未喜有施氏

昕

旦明日

嗜

酒食曰

嗜

將出也

欲

黑也

噫

也

欺

丘其切說文詐欺

謀

也

媿

說文醜也今

媿

顛頭方相也或

顯

大頭也一

傲

也

齟

博雅齟也

齟

今江東呼鴝

取

兩手

取

為鴝或作鴝

拏

居之切說

拏

姬水以為姓一曰

棋

說文復其

棋

妾稱文四十三

基

說文牆也一曰始

基

書棋三百有六旬古作

基

說文甘筭爰

筭

籀作其匱

其

不其邑名在

居

或作其異

其

琅邪亦姓

居

語助通

其

梁也

筭

說文取

璠

石之次玉者

璠

蟻比也

璠

一曰五色石

璠

基

蕘 說文艸也江夏有蕘春亭一曰木名亦姓

鎡

鎡名

俱

淮南祈雨土偶

人曰

俱

心有所繫也

淇

說文水出河內共北山東入河一曰出隆慮西山

祺

祺

說文吉也

也籀篆古作祈

一曰祥

齧

齧也

古

卑

舉也

棋

或書作基

踦

馴跡也

騏

博雅騏

鯉舟也

或从基

从元

麒

說文仁獸也麋身

騏

騏

說文馬青驪文如

騏

騏

騏

騏

騏

騏

小鴈或从佳

蜺

蟲名水蛭也

通作基

鯨

鯨

說文魚名

或从元

基

彭基蟲名似蠚而小不可食蔡謨渡

侯

萬侯

侯

侯

侯

侯

侯

侯

侯

耄勤老稱

謀

也

溱

水名山海經沮洳

之山溱水出焉

棋

木根

也

也

狽

汝南謂犬子為狽

八○微衛

無非切說文隱行也引春秋傳白公其徒微之亦姓或作衛文十六

敬

說文妙也徐鉉曰从尚省尚

微

通作微

微

足瘡也

通作微

微

說文

說

說

菜也似藿籀省

籛

籛

籛

籛

籛

籛

籛

籛

籛

說文司也

激

說文小雨也

激

或作激

微

賤也

或引虞

書舜側微

微

碓

礪碓磨也

霏

芳微切

霏

或从飛

文十五

菲

詩雨雪

菲

菲

艸名芴也

翻

廣雅翻

翻

香

妃

說文匹也

一

曰嘉偶

曰妃

或作

斐

說文往來斐斐兒一曰醜兒

列仙傳江斐二女或書作斐

斐

斐

斐

斐

斐

斐

駢駢匪

駢駢馬行不止兒

背

目說文大

斐

毛紛

睇

方言睇曬乾物也或從費

非

匪微切說文違也从飛

下取取其相背又姓文

誹

謗言也

斐斐

姓也春秋傳晉有斐豹或書作斐

扉

說文扇也一曰

以木曰扉

緋

絳色一曰赤練

養

爾雅養餼食也方言陳楚之間相謁而食麥饘

謂之飛飛

說文鳥翥古作飛通作蜚

駢

說文駢旁馬

駢

說文馬逸足也

引司馬法駢衛斯輿

擿

獸名如牛白首一目

鯀

魚名似鮒出滂水或從非

斐

說文毛紛紛也

裊

長衣兒

斐

細毛為斐

裴

即裴漢侯國名

馐

香也

名蟲

肥

符非切說文多肉也徐鉉曰肉不可過多故从卍亦姓文十八

腓

說文脛臑

也一曰病也

葩

避也幽通賦安恬而葩通作腓

淝

水名出九江山入淮一曰所出

同所歸異

裴

即裴漢侯國在魏郡或從木

賁

姓也

次山有鳥狀如梟人面一足名

裴

曰橐韋冬見夏蟄服之不畏雷

蟹

蟲名說文盧蟹也

虫名出北海水上狀如凝脂一曰水母也

葩

名竹

痲

風病一曰小腫或從肥

扉

隱也

啡

廣雅離也

斐

斐斐往來兒

斐

聚名在河東聞喜縣

牖多

機

居希切說文主發謂之機一曰織具也會也俗作機非是文二十六

鉤逆銛淮南子無鐵

創

斷也剗也鄭康成曰剗羽牲曰剗或作鐵

鐵

說文

之鉤不可以得魚

襪

祥也通

幾

說文鬼俗也淮南傳吳人鬼越人幾

臙

說文

頰肉 **幾** 說文微也殆也从幺戊戌兵 **幾** 深練於事

也 **幾** 說文誹也 **幾** 說文小食也一曰唏也 **幾** 說文珠不圍也 **幾** 說文穀不熟為

饒 說文穀不熟為饒 **饒** 說文走也 **璣** 說文珠不圍也 **磯** 說文磯

博雅磧也一曰感激 **鞮** 馬絡頭一曰韁在口 **蕪** 蕪郡有蕪縣或

孟子是不可磯也 **籛** 竹名 **籛** 艸名 **磴** 石 **穉** 耕也 **歸** 居韋切說

文女嫁也籛省一曰還 **騏** 山名山海經大騏山在 **歸** 居韋切說

也又州名亦姓文五 **歸** 往也 **希** 香依切寡也望也 **希** 依

文二 **稀** 說文疏也徐鍇从禾彳中彳者稀 **希** 依

十六 **稀** 說文義中象禾之根莖通作希 **希** 依

猶言髣髴也一曰訟 **晞** 說文望也海岱 **歛** 晞

也面相是心相非 **晞** 願也悲也春秋 **趨** 趨

獻也一曰獻歛 **晞** 傳在招丘晞矣 **趨** 趨

夷从 **晞** 說文乾也一曰似葵而小 **稀** 木名汁可食 **稀** 名

幾 **晞** 曰明之始升 **焮** 色火 **頽** 頽頭 **希** 名

說文兔葵也一曰似葵而小 **稀** 謂之稀或从犬 **湜** 水名

葉狀如藜有毛灼啖之滑 **稀** 一曰勺也 **鶻** 名

雜 爾雅雉北方 **稀** 謂之稀或从犬 **湜** 水名

蟲 **啖** 欲食 **覲** 雨止 **郗** 骨節 **婦** 女 **暉** 吁韋切

名 **啖** 也 **覲** 兒 **郗** 間 **婦** 字 **暉** 說文光

也日之光 **輝** 說文光也火之 **揮** 說文奮

文二十七 **灑** 振去水也 **藪** 博雅藪懼乖

竭也或 **灑** 通作揮 **藪** 刺也或从彳 **槲** 槲

作 **灑** 也 **藪** 也 **槲** 也

檝也爾雅杖在牆者謂之揮或作棹

也美也 **徽** 說文幟也

古作 **徽** 秋傳楊徽者公徒或作揮通作 **徽**

說文蔽邾也引周禮王后之服 **幃** 說文

衣一曰婦人邪交落帶繫於體者 **幃** 囊也 **鞞** 文

大飛也一曰伊維而南雉五采皆 **鞞** 山海經獄法

備曰鞞引詩如鞞斯飛或書作 **鞞** 山有獸狀如

犬而人面是善投見 **鞞** 山海經太行山有獸狀如

人則笑其名 **鞞** 麇四角馬尾而有距名曰 **鞞**

名 **鞞** 爾雅魚有力 **鞞** 爾雅宮中 **鞞** 大東 **鞞**

牛 **鞞** 女 **鞞** 於希切說文依也上曰衣下曰裳世

名 **鞞** 字 **鞞** 本胡曹作衣衣隱也亦姓文十五 **鞞**

依 說文倚也 **一勇** 說文歸也从反身徐錯曰古

一曰祿也 **一勇** 人所謂反身脩道故曰歸 **鞞**

說文酒泉天陔阪也漢有大陔縣 **倚** 陔氏縣名 **娘** 說文女

爾雅牖戶間謂 **郭** 國名呂氏春秋湯立為天 **液**

之宸郭璞讀 **郭** 子商不變肆親郭如夏 **液**

水 **威** 於非切說文姑也引漢律婦告威 **威**

名 **威** 姑一曰有威可畏謂之威古作 **威**

畏亦姓 **威** 說文械窳器 **威** 博

文十一 **威** 木威兒 **威** 一曰通陂竇 **威** 雅

險也 **威** 山名 **威** 美 **威** 一曰鼠負 **威** **沂**

魚衣切說文水出東海費東西入泗 **沂** 沂或省

集韻平聲一

三四

巖 危也 **磴** 石 **澄** 博雅 **澄** 霜雪 **隘** 曲

近也 **澄** 也或从白从水 **隘** 曲

墟

崎墟山峻或書作虛

𡵓 𡵓 𡵓 𡵓

說文𡵓盧飯器以柳為之象形或作筭

祛

說文極也

祛

祛橫木名節可作杖

祛

說文衣袂也袂者

祛尺二寸引春秋傳披斬其祛一曰舉衣兒

祛

說文依山谷為牛馬之圈

祛一曰陳右翼曰祛

祛

說文魚也一曰祛

祛却

祛

疾走也

祛

口開也

祛

方言祛摸去也一曰祛

祛

志怯也

祛

車也老子有車之用

居

居

斤於切說文蹲也从尸古者居从尸徐鉉曰言法古也亦

姓或作踞屣

尻

說文處也從尸得几而止引孝經仲尼尻尻謂閒居如此或作

居

博雅踞賺賣也一曰貯也或作居

居

說文義揭也韓詩口足為事曰拮据

据

木名說文橫也

据

說文衣袂也一曰衣後据

据

說文瓊据引詩報之以瓊

据或

据

山名北江所出或書作居

車

輿輪摠稱釋名今者聲如居所以居人也古曰

昭曰從漢始有居音

据

說文水也或从居从尻

据

苜蓿

艸名

鷓鴣鳥名

据

說文北方謂鳥腊曰据引傳曰堯如腊舜如据

傲也春秋傳直而不倨徐邈讀

据

据蝮蟲名一頭尾有數條左有脚狀如蠶可食

或从

据

蜀人謂黍曰糖据

渠

求於切說文水所居也一曰渠渠勤也

曰州名亦姓

据

博雅將據帥也通作渠

据

宋魏之間謂杞為涼挈或

作據通

据

說文鬪相引不解也或从豕豕豕之屬鬪不相捨引司馬相如說虞封豕之屬

一曰虎
兩足舉
𧈧 獸名
鷓鴣 鳥名說文鷓鴣也飛則鳴行則搖或作鷓鴣通

作渠
𧈧 鳥名或
𧈧 蟲名說文蟲蝻也朝生暮死豬好啖之或作𧈧

通作渠
𧈧 吳人呼彼
渠 芙蓉荷搃
遠 說文遠籐粗竹席也一日遠

姓或遠
蓐 說文菜也似蘇
籐 說文籐籐疾不能俯通作籐

牛筐
𧈧 博雅𧈧
𧈧 博雅𧈧

作線
𧈧 金銀器名
𧈧 環屬戎夷貫耳或

碑礪石之
𧈧 合錢飲酒
𧈧 階

犯也一
𧈧 空也
巨 未央也
𧈧 繫也
𧈧 衣後
𧈧 怯也
𧈧 雅博

佩玉
𧈧 黍屬
𧈧 商𧈧蟲名北燕謂之馬𧈧
𧈧 𧈧麤也

乾也
𧈧 麥小
𧈧 闕人名北齊有宋𧈧
𧈧 女字或省
𧈧 犬狙惡也

𧈧 新於切說文蟹醢也鄭康成曰青州之
𧈧 足說文

𧈧 博雅𧈧
𧈧 說文取水沮也武

捉
𧈧 說文木也似枏櫚皮
𧈧 禾子
𧈧 竹名一

𧈧 姓
𧈧 糧也
𧈧 說文魚也
𧈧 蟲名說文
𧈧 疏也通

相和集也莊子
𧈧 商娶
𧈧 屬
𧈧 涕酒

文孰敢不輯
𧈧 說文蠅乳肉中也
𧈧 鳥名

文癰也文
𧈧 或从虫亦作𧈧
𧈧 說文

魏 麤 麤

毛席也或作麤

精

博雅

書書

商居切說文著也

曰如也庶也紀庶物也或作書文二十一

舒豫

說文伸也方言東齊之間凡展物謂之舒一曰

敘也散也或作豫舒又姓亦州名

除余

四月為除或省

紓絲

紓文

一曰解也或作舒

郤

鄉名在廬江通作舒

蒟

艸名博雅蒟蒻魚薺也

菁

艸名 琛茶

博雅琛瑳笏也一曰美玉或省

鷺鷥

鳥名似鳧或作鷺鷥

茶

箴茶竹

徐

徐州地名在齊通作舒

箬

竹名

初廩

楚居切說文始也从

刀衣裁衣之始唐武后作廩字文三

噤

呵叱也

苴

苴

臻魚切說文酢菜也一曰麋鹿為苴蓋苴之稱菜肉通或作蘊蘊苴苴文十四

苴

茅菴也

齧

齧不齊兒

沮

姓也沮誦黃帝時史官通作沮苴

俎

薦牲凡春秋傳

折俎

俎

以木為

俎

無味

俎

嬖俎

女態

諸

專於切說文辯也一曰衆也之也亦姓古作彬文十三

諸

艸名說文諸蔗也通作諸

儲

藥艸署

儲

木名似柃葉冬不落或作葦楮

儲

博雅礪儲礪也可以攻玉

蟪 蟪

蟪蟪蟲名一曰蟪

諸

水名在恒山

徂

月行也詩日居

月徂通

鉏

林魚切說文立耨所用也又姓或作鋤亦省文十

耨

耨

起民令相佐助也周禮以興耨利甿或省

耨

豕屬或

鷁

春鷁鳥名

鷁也通

駟

闕齊公

廛

廛子也一曰關中謂小兒為廛子取此義

○

蝮

疥

廣雅痕疥癩也或从除

屠

休屠匈奴王號祭天以金人者

精

糧也通作儲

○臚膚毳

凌如切說文皮也一日腹前

問

說文里門

也引周禮五家為比五比為閭閭侶也二十五家相羣侶也一日居也一日獸名如驢一角歧蹄亦姓

廬

說文寄也秋冬去春夏居一日粗屋揔名又姓亦州名

璫

玉名慮櫨櫨木名爾雅

諸慮山壘也郭璞曰謂似葛而麤大江東呼為藤或作櫨櫨一日林慮地名也無慮都凡也

木名博雅

簡

簡管竹名

藺

菴藺艸名狀如艾蒿近道處處有之

蕙

蔞

漏蘆藥艸

鬪

鬪也

澗

泥澗泄海水出外者通作澗

熈

山火

曰驢驘

獸名說文似馬長耳或从婁

駮駮

傳也如今遠

蠧

蠧

諸蠧蟲名通作慮

墟

黑土

旅

陳也周禮皆旅擯

鷓

鳥名爾雅鷓諸雉

躔

臆

傳也一日上傳語告下

墟

名山

鐙

矛戟受柄處

躔

躔

船尾

○絮

絮

絮

絮

絮

絮

絮

絮

絮

絮

說文中帛也一日幣也方言大巾

高嶽之南陳穎之間謂之帛巾

絮

絮

絮

絮

絮

絮

絮

絮

絮

煩也

絮

絮

絮

絮

絮

絮

絮

絮

絮

絮

持也

絮

絮

絮

絮

絮

絮

絮

絮

絮

絮

關人名春秋傳

有莒茹通作絮

絮

絮

絮

絮

絮

絮

絮

絮

絮

大者文一

○余予

羊諸切說文余語之舒也爾雅余予皆我也亦姓文五十

余

余

余

余

余

余

余

余

說文

與

與

與

與

與

與

與

與

與

與

或書作欬

與

與

與

與

與

與

與

與

與

與

美稱

與

與

與

與

與

與

與

與

與

與

也
仔好 說文婦官也漢有健
嬖 說文女
怵 樂

慎急 慎慎行步安舒也
或作急亦書作懇
昇拿 說文共舉
也或作拿

對舉
趨 安行
輿軫 說文車輿也一曰始
也衆也亦姓或作軫

吳舟名
通作餘
旗 說文錯革畫鳥其上所以進士
衆旗旗衆也引周禮州里建旗

餘 說文饒也一
曰皆也亦姓
畚畷 說文三歲治田也引易不
畝畝田或作畷亦書作畷

蕓 香艸爾雅
藹車芝蕓
瀨 說文
水也
璵 璠璵魯之寶
玉或書作璠

馬行徐而疾引
詩駟牡騶騶
麇 郊羊大者
曰羝麇
猓 獸名一曰
猓猓犬子

狄徐獸名山海經餘
義山有獸狀
如兔而鳥喙鴟目蛇尾見人則眠
鷓 鷓鴣鳥名山
海經翼望之

山有鳥為三首六尾
而善笑或書作餘
篔簹 博雅簾也
或作筭
鸞 鸞斯
鳥名
雉

雞雛也爾雅雞
大者蜀蜀子雉
蜍 蟲名鼃鼃也芳言北芳朝
鮮冽水之間謂之蟪蜍

鱣鱣
邪 緩也詩其
虛其邪
荼 茅荑周官有
掌荼徐邈讀

狙公賦芋
噍 噍與引
重者歌
除 四月
為除
舉 復與

邛鼻長尾零陵
南康人呼曰雀
徐 石徐野
衣才
擲 胥擲殘
餘也

集韻卷之一

精京藏本丙戌九月
重刊于揚州樓院

集韻四聲

卷四

集韻

一

上

