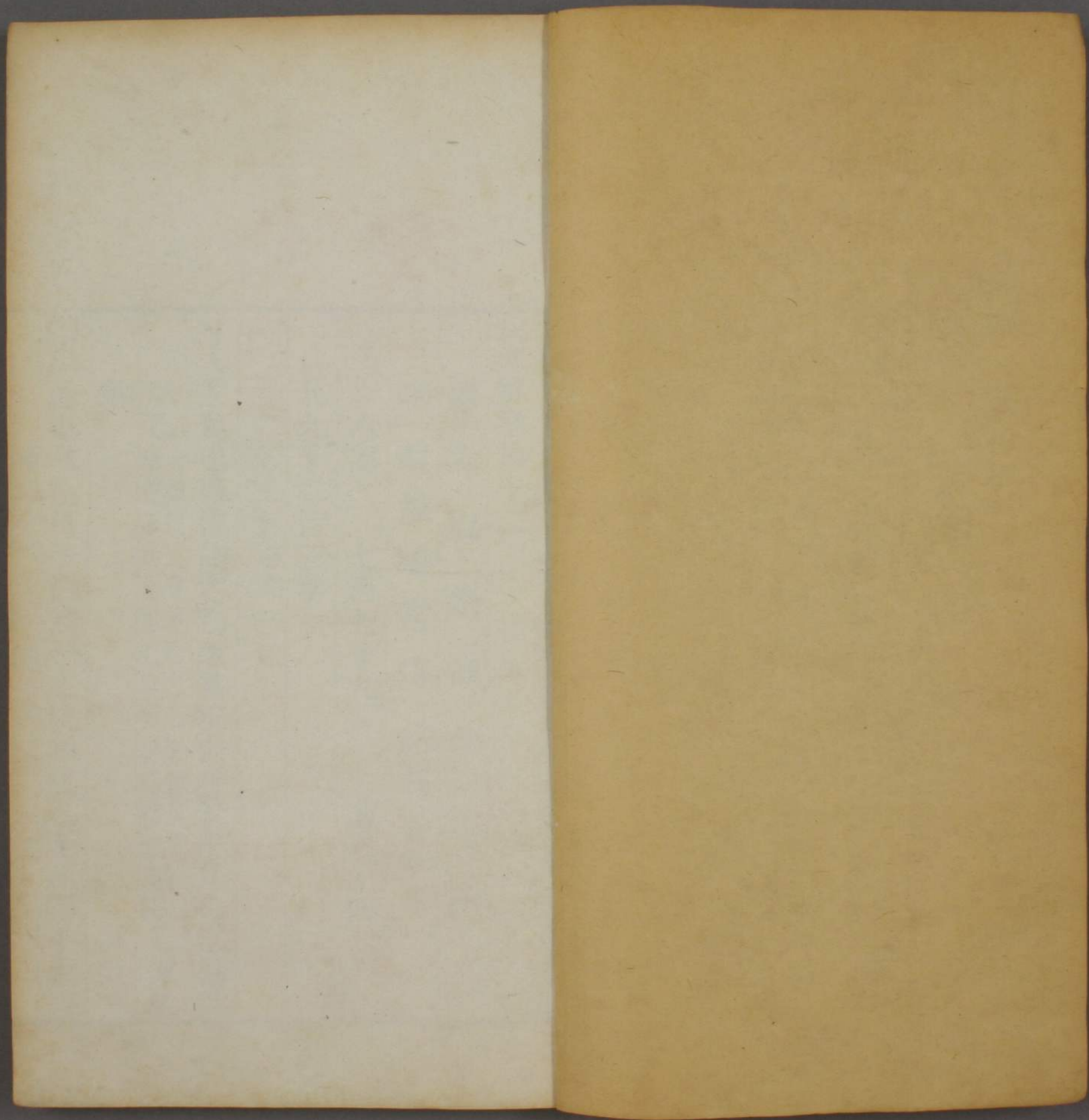


說文解字

ホ 4
29
7





說文解字第十二上

新錄文  
有恂那

漢 太尉 祭 酒 許 慎 記

宋 右散騎常侍 徐鉉等校定

三十六部 七百七十九文 重八十四

凡九千二百三字

文三十 新附

乙 玄鳥也齊魯謂之乙取其鳴自呼象形凡乙之屬皆

从乙 徐鍇曰此與甲乙之乙相類其形 乙或从

鳥

乙 通也从乙从子乙請子之候鳥也乙至而得子嘉美

說文十二上 乙部 不部

加  
29  
7

東  
學  
校

之也古人名嘉字子孔康董切

乳人及鳥生子曰乳獸曰產从孚从乙乙者玄鳥也明堂月令玄鳥至之日祠于高禘以請子故乳从乙請子必以乙至之日者乙春分來秋分去開生之候鳥帝少昊司分之官也而主切

文三 重一

不鳥飛上翔不下來也从一一猶天也象形凡不之屬皆从不方久切

文二

不也从口从不亦聲徐鍇曰不可之意見於言故从口方久切

至鳥飛从高下至地也从一一猶地也象形不上去而

至下來也凡至之屬皆从至脂利切 至古文至

至也从至刀聲都悼切

至也从至秦聲側說切

至忿戾也从至至而復遜遜遁也周書曰有夏氏之民

叨瑩瑩讀若摯丑利切

至觀四方而高者从至从之从高省與室屋同意徒哀切

至到也从二至人質切

文六 重一

至鳥在巢上象形日在西方而鳥棲故因以為東西之

西凡西之屬皆从西先稽切精西或从木妻𠃉古

文西上𠃉籀文西

𠃉姓也从西圭聲戶圭切

文二 重三

𠃉西方鹹地也从西省象鹽形安定有鹵縣東方謂之

𠃉西方謂之鹵凡鹵之屬皆从鹵郎古切

𠃉鹹也从鹵差省聲河內謂之𦉳沛人言若𦉳昨河切

鹹銜也北方味也从鹵咸聲胡覽切

文三

鹽鹹也从鹵監聲古者宿沙初作𦉳海鹽凡鹽之屬皆

从鹽余廉切

鹽河東鹽池袤五十一里廣七里周百十六里从鹽省

古聲公戶切

𦉳鹵也从鹽省兪聲魚欠切

文三

戶護也半門曰戶象形凡戶之屬皆从戶侯古切𦉳古

文戶从木

扉戶扇也从戶非聲甫微切

扇扉也从戶从𦉳聲式戰切

𦉳室在旁也从戶方聲符方切

𠂔 輜車旁推戶也从戶大聲讀與欽同徒蓋切

𠂔 隘也从戶乙聲於革切

𠂔 始開也从戶从聿臣鉉等曰聿者始也治矯切

𠂔 戶牖之間謂之辰从戶衣聲於豈切

𠂔 閉也从戶劫省聲口盍切

𠂔 外閉之闕也从戶同聲古熒切

文十 重一

門 聞也从二戶象形凡門之屬皆从門莫奔切

閭 天門也从門昌聲楚人名門曰閭闔尺量切

闔 宮中之門也从門韋聲羽非切

闔 闔謂之槁槁廟門也从門詹聲余廉切

闔 巷門也从門玄聲戶萌切

闔 特立之戶上圓下方有似圭从門圭聲古攜切

闔 門旁戶也从門合聲古沓切

闔 樓上戶也从門翬聲徒盍切

闔 門也从門干聲汝南平輿里門曰闔侯肝切

闔 里門也从門呂聲周禮五家為比五比為閭閭侶也

二十五家相羣侶也力居切

闔 里中門也从門召聲余廉切 闔 闔或从土

闔 市外門也从門貴聲胡對切

闔城內重門也从門聖聲詩曰出其闔闔於真切

闔闔闔也从門者聲當孤切

闔闔觀也从門歎聲去月切

闔闔門榼也从門弁聲皮變切

闔闔門扇也从門介聲胡介切

闔闔門扇也一曰閉也从門盍聲胡臘切

闔闔門榼也从門臬聲魚劉切

闔闔門楯也从門或聲論語曰行不履闔于逼切闔古文

闔闔門高也从門良聲巴郡有闔中縣來宕切

闔闔開也从門辟聲房益切闔虞書曰闔四門从門从非

闔闔闔門也从門為聲國語曰闔門而與之言章委切

闔闔開也从門單聲易曰闔幽昌善切

闔闔張也从門从开苦哀切闔古文

闔闔開也从門豈聲苦亥切

闔闔大開也从門可聲大杯亦為闔火下切

闔闔開閉門也从門甲聲烏甲切

闔闔閉門也从門必聲春秋傳曰闔門而與之言兵媚切

闔闔所以止扉也从門各聲古洛切

闔闔隙也从門从月徐錯曰夫門夜閉閉而見月光是有間隙也古閑切闔古文

間

闕門傾也从門阿聲烏可切

闕遮攤也从門於聲烏割切

闕開閉門利也从門絲聲一曰縷十絃也臣鉉等曰絲非聲未詳旨

沈切

闕門聲也从門曷聲乙鐸切

闕門響也从門鄉聲許亮切

闕門遮也从門東聲洛干切

闕闕也从門中有木戶間切

闕闕門也从門才所以距門也博計切

闕外閉也从門亥聲五漑切

闕閉門也从門音聲烏紺切

闕以木橫持門戶也从門彡聲古還切

闕闕下牡也从門侖聲以灼切

闕盛兒从門真聲待季切

闕闕盛兒从門堂聲徒郎切

闕豎也宮中奄闕閉門者从門奄聲英廉切

闕常以昏閉門隸也从門从昏昏亦聲呼昆切

闕規闕也从門規聲去陸切

闕妄入宮掖也从門絲聲讀若闕洛干切



門

登也从門二二古文下字讀若軍敵之敵臣鉉等曰下言自下而登上也故从下商書曰若并高必自下直刃切

闕

闕頭門中也从人在門中失冉切

闕

具數於門中也从門說省聲弋雪切

闕

事已閉門也从門癸聲傾雪切

闕

望也从門敢聲苦濫切

闕

疏也从門活聲苦括切

闕

弔者在門也从門文聲臣鉉等曰今別作闕非是眉殞切 𠂔古文

閱

閱馬出門兒从馬在門中讀若郴丑禁切

文五十七 重六

闕

市垣也从門

闕

聲也從門達

闕

闕也從門達

闕

闕也從門達

闕

闕也從門達

闕

闕也從門達

文五 新附

耳

主聽也象形凡耳之屬皆从耳而止切

耳

耳垂也从耳下垂象形春秋傳曰秦公子輒者其耳

下垂故以為名

陟葉切

聑 小垂耳也从耳占聲

丁兼切

聑 耳大垂也从耳尢聲詩曰士之耽兮

丁含切

聑 耳曼也从耳冉聲

他甘切

聑 垂耳也从耳詹聲南方瞻耳之國

都甘切

聑 耳箸頰也从耳雋省聲杜林說耿光也从光聖省凡

字皆左形右聲杜林非也

徐鍇曰凡字多右形左聲此說或後人所加或傳寫

之誤古杏切

聑 連也从耳耳連於頰也从絲絲連不絕也

力延切

聑 耳鳴也从耳卯聲

洛蕭切

聑 通也从耳呈聲

式正切

聑 察也从耳忽聲

倉紅切

聑 聆也从耳惠王聲

他定切

聑 聽也从耳令聲

郎丁切

聑 記微也从耳戠聲

之七切

聑 驩語也从耳昏聲

古活切

聑 張耳有所聞也从耳禹聲

王矩切

聑 音也从耳殼聲殼籀文磬

書盈切

聑 知聞也从耳門聲

無分切

聑 訪也从耳粵聲

匹正切

聾無聞也从耳龍聲虛紅切

聾生而聾曰聾从耳從省聲息拱切

聾益梁之州謂聾為聾秦晉聽而不聞聞而不達謂之

聾作亥切

聾也从耳貴聲五怪切 聾或从𠂔臣鉉等曰當从𠂔省義見𠂔字

注

聾無知意也从耳出聲讀若孽五滑切

聾吳楚之外凡無耳者謂之聾言若斷耳為盟从耳闕

聲五滑切

聾軍法以矢貫耳也从耳从矢司馬法曰小罪聾中罪

刑大罪到恥列切

聾軍戰斷耳也春秋傳曰以為俘聾从耳或聲古獲切

聾或从首

聾聾耳也从耳月聲魚厥切

聾乘與金馬耳也从耳麻聲讀若湖水一曰若月令靡

草之靡亡彼切

聾國語曰回祿信於聾遂闕巨今切

聾安也从二耳丁帖切

聾附耳私小語也从三耳尼輒切

文三十二 重四

𦞑

不聽也从耳  
敖聲五交切

文一新附

𦞑

頤也象形凡匠之屬皆从匠

與之切

𦞑篆文匠

籀文从首

𦞑

廣匠也从匠已聲

與之切

𦞑古文𦞑从戶

臣鉉等曰今俗作牀

史切以爲階祀之祀

文二 重三

𦞑

拳也象形凡手之屬皆从手

書九切

𦞑古文手

𦞑

將指也从手尙聲

諸兩切

𦞑

將指也从手母聲

莫厚切

𦞑

手指也从手旨聲

職維切

𦞑

手也從手尖聲

巨員切

𦞑

手擊也楊雄曰擊握也从手収聲

烏貫切

𦞑

好手兒詩曰攢攢女手从手籤聲

所咸切

𦞑

人臂兒从手削聲周禮曰輻欲其掣

徐鍇曰人臂梢長纖好也所角切

𦞑

綯也一曰樞衣外堂从手區聲

口侯切

𦞑

樞衣也从手寒聲

去虔切

𦞑

舉手下手也从手壹聲

於計切

𦞑

攘也从手冓聲一曰手箸冓曰指

伊入切

攬推也从手襄聲汝羊切

攬斂手也从手共聲居竦切

攬拱也从手兪聲良冉切

攬首至地也从手琴聲琴音忽徐錯曰琴進趣之疾也故拜从之博怪切

雄說拜從兩手下琴古文拜

搯搯也从手官聲一曰援也烏括切

搯搯也从手冓聲周書曰師乃搯搯者拔兵刃以習擊

刺詩曰左旋右搯土刀切

搯搯也从手珣聲居竦切臣鉉等案珣部有掣與珣同此重出

搯排也从手佳聲他回切

搯推也从手交聲春秋傳曰拔衛侯之手子寸切

排擠也从手非聲步皆切

排排也从手齊聲子計切

排擠也从手氏聲丁礼切

摧擠也从手崔聲一曰捫也一曰折也昨回切

拉摧也从手立聲盧合切

揜摧也从手聖聲則臥切

扶左也从手夫聲防無切  
古文扶

扶扶也从手月聲七良切

持握也从手寺聲直之切

𢦏 縣持也从手切聲苦結切

𢦐 脅持也从手甘聲巨淹切

𢦑 閱持也从手葉聲今折切

𢦒 握持也从手从執脂利切

𢦓 把持也从手臬聲七刀切

𢦔 爪持也从手瞿聲臣鉉等曰今俗別作掬非是居玉切

𢦕 急持衣衾也从手金聲巨今切 𢦖 示揜或从禁

𢦗 索持也一日至也从手尊聲補各切

𢦘 杖持也从手虞聲居御切

𢦙 引持也从手聿聲書涉切

𢦚 并持也从手母聲他含切

𢦛 捫持也从手布聲普胡切

𢦜 俾持也从手夾聲胡頰切

𢦝 撫持也从手門聲詩曰莫捫朕舌莫奔切

𢦞 撮持也从手監聲盧敢切

𢦟 理持也从手巖聲良涉切 𢦠 握持也古文握

𢦡 提持也从手單聲讀若行遲驛驛徒旱切

𢦢 握也从手巴聲搏下切 𢦣 把也从手鬲聲於革切 𢦤 搨或从尾

𢶏 牽引也从手奴聲女加切

攬 提也从手𠂔聲戶圭切

提 挈也从手是聲杜兮切

𢶑 拈也从手取聲丁愜切

拈 拈也从手占聲奴兼切

𢶒 舒也从手离聲丑知切

捨 釋也从手舍聲書治切

𢶓 一指按也从手厭聲於協切

𢶔 下也从手安聲烏肝切

控 引也从手空聲詩曰控于大邦匈奴名引弓控弦貢苦切

切

𢶕 摩也从手盾聲食尹切

𢶖 緣也从手冡聲以絹切

𢶗 拊也从手百聲普百切

𢶘 拊也从手付聲芳武切

𢶙 把也今鹽官入水取鹽為培从手音聲父溝切

𢶚 取易也从手守聲郎括切

𢶛 理也从手奈聲洛蕭切

𢶜 置也从手昔聲倉故切

𢶝 刺肉也从手从𠂔楚洽切

撿擇也从手侖聲盧昆切

擇柬選也从手睪聲丈伯切

捉也从手足聲一曰握也側角切

搯捉也从手益聲於革切

延長也从手从延延亦聲式連切

搯搯也从手前聲卽淺切

搯批也从手威聲亡劉切

擗擗也从手此聲側氏切

擗擗也从手卽聲魏郡有擗裴侯國子力切

擗持頭髮也从手卒聲昨沒切

撮四圭也一曰兩指撮也从手最聲倉括切

擗撮也从手籀省聲居六切

擗撮取也从手帶聲讀若詩曰蠨蛸在東都計切擗擗

或从折从示兩手急持人也

擗引取也从手孚聲步侯切擗擗或从包臣鉉等曰今作薄報切以

為襄哀字非是

擗自關以東謂取曰擗一曰覆也从手奞聲衣檢切

擗子也从手从受亦聲殖酉切

擗奉也受也从手从冫从収臣鉉等曰謹節其事承奉之義也故从冫署陵切

擗給也从手臣聲一曰約也章刃切



搯拭也从手董聲居厥切

搯朋羣也从手黨聲多朗切

搯交也从手妾聲子葉切

搯擗也从手市聲普活切

搯引也漢有搯馬官作馬酒从手同聲徒總切

搯手呼也从手召聲止搖切

搯安也从手無聲一曰循也芳武切𢇛古文从辵云

搯撫也从手昏聲一曰摹也武巾切搯量也从手耑聲度高曰揣一曰捶之徐鍇曰此字與耑聲不相近如

喘喘之類皆當从瑞省初委切

𢇛開也从手只聲讀若抵掌之抵諸氏切

𢇛習也从手貫聲春秋傳曰貫瀆鬼神古患切

𢇛適也从手从攴度侯切

𢇛搔也从手適聲一曰投也直隻切

𢇛括也从手蚤聲蘇遭切

𢇛刮也从手介聲古點切

𢇛擊也从手票聲一曰挈門壯也符少切

𢇛撓也从手兆聲一曰攪也國語曰卻至挑天土凋切

𢇛挑也从手夬聲於說切

𢇛擾也从手堯聲一曰揉也奴巧切

攣煩也从手夔聲而沼切

搨斡持也从手局聲居玉切

搨斡搨也从手居聲九魚切

搨刮也从手葛聲一曰撻也口入切

搨拓果樹實也从手帝聲一曰指近之也臣鉉等曰當从適省乃得

聲他歷切又竹尼切

搨搨也从手害聲胡枯切

搨暫也从手斬聲昨甘切

搨搨也从手芴聲一曰拉也虛業切

搨敗也从手習聲之涉切

搨束也从手秋聲詩曰百祿是摯即由切

搨曳聚也从手婁聲洛侯切

搨有所失也春秋傳曰耘子辱矣从手云聲于敏切

搨从彡持曰披从手皮聲敷羈切

搨引縱曰瘳从手瘳省聲尺制切

搨積也詩曰助我舉擘搨頰旁也从手此聲前智切

搨搖也从手卓聲春秋傳曰尾大不掉徒弔切

搨動也从手蚤聲余招切

搨動榕也从手容聲余隴切

搨當也从手貳聲直異切

𢦏 聚也从手酋聲即由切

𢦏 固也从手取聲讀若詩赤烏擊擊臣鉉等曰今別作慳非是苦閑切

𢦏 奉也从手夆聲敷容切

𢦏 對舉也从手輿聲以諸切

𢦏 揚飛舉也从手易聲與章切 𢦏 古文

𢦏 對舉也从手與聲居許切

𢦏 舉出也从手欣聲春秋傳曰掀公出於淖虛言切

𢦏 高舉也从手曷聲去例切又基竭切

𢦏 上舉也从手升聲易曰拊馬壯吉蒸上聲 𢦏 拊或从

登臣鉉等曰今俗別作拯非是

𢦏 舉救也从手辰聲一曰奮也章刃切

𢦏 橫關對舉也从手工聲古雙切

𢦏 握也从手分聲讀若粉房吻切

𢦏 舉手也从手喬聲一曰擣擅也居少切

𢦏 自關已西凡取物之上者為擣捎从手肖聲所交切

𢦏 抱也从手離聲於隴切

𢦏 染也从手需聲周禮六曰擣祭而主切

𢦏 引也从手俞聲羊朱切

𢦏 擊獲不正也从手般聲薄官切

𢦏 擊獲也一曰布獲也一曰握也从手隻聲一號切

𢦏 拊手也从手弁聲皮變切

𢦐 專也从手亶聲時戰切

𢦑 葵也从手癸聲求癸切

𢦒 度也从手疑聲魚已切

𢦓 減也从手員聲無本切

𢦔 縱也从手乙聲式質切

𢦕 解挽也从手兌聲他括切

𢦖 治也从手發聲北未切

𢦗 抒也从手邑聲於汲切

𢦘 挹也从手予聲神與切

𢦙 挹也从手且聲讀若檀梨之檀側加切

𢦚 扱也从手矍聲居縛切

𢦛 从上挹也从手孔聲讀若莘所臻切

𢦜 拾也陳宋語从手石聲之石切 𢦜 拓也从庶

𢦝 拾也从手麋聲居運切

𢦞 扱也从手合聲是執切

𢦟 拾取也从手彘聲都括切

𢦠 貫也从手景聲春秋傳曰環甲執兵胡貫切

𢦡 引急也从手恆聲古恆切

𢦢 蹴引也从手宿聲所六切

攢相援也从手虔聲巨言切

援引也从手爰聲兩元切

摶引也从手雷聲敕鳩切

擢引也从手翟聲直角切

拔擢也从手友聲蒲八切

揜拔也从手匿聲烏黠切

搯手推也一曰築也从手鬲聲都皓切

攪係也从手緜聲呂員切

推拔也从手廷聲徒鼎切

攪拔取也南楚語从手寒聲楚詞曰朝攪批之木蘭九釐

切

揲遠取之也从手桀聲他含切

摶探也从手覃聲他紺切

揜推也从手委聲一曰兩手相切摩也臣鉉等曰今俗作按非是奴禾切

斂別也一曰擊也从手斂聲芳滅切

撼搖也从手咸聲臣鉉等曰今別作撼非是胡感切

摶按也从手弱聲尼革切

拈偏引也从手奇聲居綺切

揮奮也从手軍聲許歸切

摩 研也从手麻聲

莫婆切

攪 反手擊也从手龜聲

匹齊切

攪 亂也从手覺聲詩曰祇攪我心

古巧切

攢 推擣也从手茸聲

而隴切

攢 孔擣也从手童聲

宅江切

因 就也从手因聲

於真切

攢 因也从手乃聲

如乘切

絜 絜也从手昏聲

古活切

柯 柯擣也从手可聲周書曰盡執柯

虎何切

擣 擣也从手辟聲

博厄切

擣 裂也从手為聲一曰手指也

許歸切

擣 裂也从手赤聲

呼麥切

擣 易筮再擣而後卦从手力聲

盧則切

技 巧也从手支聲

渠綺切

莫 規也从手莫聲

莫胡切

拙 不巧也从手出聲

職說切

指 縫指搭也一曰韜也从手沓聲讀若眾

徒合切

擣 圓也从手專聲

度官切

擣 手推之也从手囷聲

戶骨切

擣 盛土於裡中也一曰擾也詩曰掾之陬陬从手求聲

舉朱切

拮 手口共有所作也从手吉聲詩曰予手拮据古屑切

拮 掘也从手骨聲戶骨切

拮 搨也从手屈聲衢勿切

拮 斂也小上曰掩从手奄聲衣檢切

拮 滌也从手既聲詩曰概之金鬻古代切

拮 取水沮也从手胥聲武威有拮次縣相居切

拮 種也一曰布也从手番聲補過切 拮 古文播

拮 穫禾聲也从手至聲詩曰穫之揜揜陟栗切

拮 刺也从手致聲一曰刺之財至也陟利切

拮 動也从手兀聲五忽切

拮 折也从手月聲魚厥切

拮 縛殺也从手彖聲居求切

拮 鄉飲酒罰不敬撻其背从手達聲他達切 拮 古文撻

周書曰違以記之

撻 止馬也从手交聲里飯切

撻 揮也从手平聲普耕切

撻 氣勢也从手卷聲國語曰有捲勇一曰捲收也臣鉉等曰

今俗作居轉切以為捲舒之捲巨員切

收 也从手及聲楚洽切

攔拘擊也从手巢聲子小切

搯擊背也从手矣聲於駮切

搯揆也从手美聲蒲角切

𢶏𢶏擊也从手𢶏聲苦弔切

𢶏疾擊也从手勺聲都了切

𢶏𢶏擊也从手失聲勅栗切

𢶏側擊也从手氏聲諸氏切

𢶏以車鞅擊也从手央聲於兩切

𢶏衣上擊也从手保聲方苟切

𢶏兩手擊也从手卑聲北買切

𢶏以杖擊也从手垂聲之壘切

𢶏敲擊也从手雀聲苦角切

𢶏中擊也从手竟聲一敬切

𢶏過擊也从手弗聲徐錯曰擊而過之也敷物切

𢶏擣頭也从手堅聲讀若鏗尔舍瑟而作口莖切

𢶏深擊也从手宄聲讀若告言不正曰枕竹甚切

𢶏傷擊也从手毀毀亦聲許委切

𢶏支也从手𢶏聲古歷切

𢶏𢶏枝也从手干聲侯肝切

𢶏𢶏扞也从手亢聲苦浪切 𢶏抗或从木臣鉉等曰今俗作胡郎切



拊取也从手甫聲薄故切

簪刺也从手籍省聲周禮曰簪魚鼈士革切

攢執也从手然聲一曰蹂也乃殄切

挂畫也从手圭聲古賣切

攴曳也从手它聲託何切

捺臥引也从手余聲同都切

搥捺也从手世聲余制切

撫撫也从手扁聲婢河切

握从手有所把也从手厥聲居月切

握挈持也从手盧聲洛乎切

掣持也从手如聲女加切

搵沒也从手盪聲烏困切

掩掩也从手彡聲北孟切

拑擊也从手各聲古覈切

拑兩手同械也从手从共亦聲周禮上擗拑拳而桎

居竦切 拑拑或从木

拑夜戒守有所擊从手取聲春秋傳曰賓將拑子侯切

拑棄也从手冑聲與專切

拑所以覆矢也从手朋聲詩曰抑釋拑筆陵切

拑指麾也从手亏聲億俱切

麾 旌旗所以指麾也从手靡聲許為切

捷 獵也軍獲得也从手走聲春秋傳曰齊人來獻戎捷

疾葉切

扣 牽馬也从手口聲丘后切

搥 同也从手昆聲古本切

擠 眾意也一曰求也从手交聲詩曰束矢其擠所鳩切

擗 易也从手奐聲胡玩切

挾 以手持人臂投地也从手夜聲一曰臂下也羊益切

文二百六十五 重十九

擗 橫大也从手 瓠聲胡化切

擗 刺也从手龜聲楚銜切

擗 插也从手晉聲擗紳前史皆作薦紳即刃切

擗 奪取也从手京聲本音亮唐韻或作擗離灼切

擗 爪刺也从手自聲苦洽切

擗 指捻也从手念聲奴協切

擗 手拉也从手幼聲於絞切

擗 指也从手戚聲沙割切

擗 方言云無齒杷从手別聲百轄切

擗 開也从手難聲他干切

擗 棄也从手从尤从力或从手也聲案左氏傳通用標詩標有梅標落也義亦同匹交切

𢇇 舒也又擣蒲戲也从  
手零聲丑居切

𢇈 擊也从手丁  
聲都挺切

文十三 新附

𠂔 背呂也象脅肋也凡𠂔之屬皆从𠂔 古懷切

𠂕 背呂也从𠂔从肉 資昔切

文二

說文解字第十二 上

李承緒篆

黎永椿校

陳慶修覆校

陳昌治校刊

說文解字第十二下

漢 太尉 祭酒 許慎 記

宋 右散騎常侍 徐鉉等校定

𡚦 婦人也象形王育說凡女之屬皆从女尼呂切

𡚧 人所生也古之神聖母感天而生子故稱天子从女

从生生亦聲春秋傳曰天子因生以賜姓息正切

姜 神農居姜水以為姓从女羊聲居良切

姬 黃帝居姬水以為姓从女臣聲居之切

媯 黃帝之後百鮒姓后稷妃家也从女吉聲巨乙切

嬴 少昊氏之姓从女羸省聲以成切

姚 虞舜居姚虛因以為姓从女兆聲或為姚嬈也史篇

以為姚易也余招切

姚 虞舜居媯汭因以為氏从女為聲居為切

姚 祝融之後姓也从女云聲王分切 姚 籀文姚从員

姚 殷諸侯為亂疑姓也从女先聲春秋傳曰商有姚邳

所臻切

姚 人姓也从女然聲奴見切

姚 人姓也从女丑聲商書曰無有作汝呼到切

姚 人姓也从女其聲杜林說媯醜也去其切

姚 少女也从女毛聲垢下切

媯 謀也謀合二姓从女某聲莫梧切

媯 酌也斟酌二姓也从女勺聲市勺切

媯 女適人也从女家聲古訝切

媯 取婦也从女从取亦聲七句切

媯 婦家也禮娶婦以昏時婦人陰也故曰婚从女从昏

昏亦聲呼昆切 媯 籀文婚

媯 婿家也女之所因故曰姻从女从因因亦聲於真切

媯 籀文姻从册

媯 婦與夫齊者也从女从中从又又持事妻職也臣鉉等曰

也故从中七稽切 媯 古文妻从尙女尙古文貴字

婦服也从女持帚灑掃也房九切

妃匹也从女己聲芳非切

嫫妃也从女毘聲匹計切

妊孕也从女从壬亦聲如甚切

娠女妊身動也从女辰聲春秋傳曰后緡方娠一曰宮

婢女隸謂之娠失人切

媼婦人妊身也从女芻聲周書曰至于媼婦側鳩切

媿生子齊均也从女从生兔聲芳萬切

媿媿也从女毘聲烏雞切

媿媿也从女兒聲一曰婦人惡兒五雞切

媿牧也从女象裏子形一曰象孔子也莫后切

媿母也从女區聲衣遇切

媿女老偁也从女盪聲讀若奧烏皓切

媿媿也从女句聲况羽切

媿蜀謂母曰媿淮南謂之社从女且聲茲也切

媿夫母也从女古聲古胡切

媿姑也从女从戌漢律曰婦告威姑徐錯曰土盛於戌土陰之主也故从

戌於非切

媿歿母也从女比聲卑履切媿籀文妣省

媿女兄也从女束聲將几切

妹 女弟也从女未聲莫佩切

姊 女弟也从女从弟弟亦聲徒禮切

媼 楚人謂女弟曰媼从女胃聲公羊傳曰楚王之妻媼

云貴切

媼 兄妻也从女交聲蘇老切

姪 兄之女也从女至聲徒結切

姨 妻之女弟同出為姨从女夷聲以脂切

媵 女師也从女加聲杜林說加教於女也讀若阿烏何切

媵 女師也从女每聲讀若母莫后切

媵 重婚也从女葍聲易曰匪寇婚媵古候切

媵 美女也从女多聲尺氏切 媵 或从氏

媵 婦人美也从女友聲蒲撥切

媵 女隸也从女奚聲胡雞切

媵 女之卑者也从女从卑卑亦聲便俾切

媵 奴婢皆古之皐人也周禮曰其奴男子入于皐隸女

子入于春藁从女从又臣鉉等曰又手也持事者也乃都切 媵 古文

奴从人

媵 婦官也从女弋聲與職切

媵 甘氏星經曰太白金妻曰女媵女媵居南斗食厲

天下祭之曰明星从女前聲昨先切

說文十二下 女部

四

媧 古之神聖女化萬物者也从女岡聲古蛙切 籀文

媧从睛

嬖 帝高辛之妃僕母號也从女戎聲詩曰有城方將息切

嬖 帝堯之女舜妻娥皇字也秦晉謂好曰姪娥从女我

聲五何切

姬 台國之女周棄母字也从女原聲愚袁切

嬖 女字也从女燕聲於甸切

阿 女字也从女可聲讀若阿烏何切

嬖 女字也楚詞曰女嬃之嬋媛賈侍中說楚人謂姊為

嬃 从女須聲相俞切

嬖 女字也从女婁聲子葉切

嬖 女字也从女與聲讀若余以諸切

嬖 女字也从女靈聲郎丁切

嬖 女字也从女寮聲洛蕭切

嬖 女字也从女衣聲讀若衣於稀切

嬖 女字也从女周聲職流切

嬖 女字也从女合聲春秋傳曰嬖人媧始一日無聲烏合切

嬖 女字也从女己聲居擬切



姪 女字也从女主聲天口切

被 女字也从女久聲舉友切

姪 女號也从女耳聲仍吏切

始 女之初也从女台聲詩止切

媚 說也从女眉聲美祕切

嫵 媚也从女無聲文甫切

姝 色好也从女从美亦聲無鄙切

媼 媚也从女畜聲丑六切

媼 南楚之外謂好曰媼从女隋聲臣鉉等曰今俗省作媼唐韻作媼非是徒

果切

姝 好也从女朱聲昌朱切

姝 美也从女子徐鍇曰子者男子之美稱會意呼皓切

嫵 說也从女興聲許應切

嫵 好也从女厭聲於鹽切

媼 好也从女及聲詩曰靜女其媼昌朱切

姝 好也从女交聲胡茅切

媼 好也从女翼聲讀若蜀郡布名委員切

媼 好也从女兌聲杜外切

媼 目裏好也从女苗聲莫交切

媼 靜好也从女畫聲呼麥切

婦體德好也从女官聲讀若楚郤宛一完切

姪長好也从女至聲五莖切

贊白好也从女贊聲則肝切

嬪順也从女賓聲詩曰婉兮嬪兮力沅切 繡籀文嬪

嬖婉也从女妃聲於阮切

嬗順也从女宛聲春秋傳曰太子蒯婞於阮切

皦直項兒从女同聲他孔切

嬌長兒从女焉聲於建切

解弱長兒从女井聲而琰切

嬖姆也从女从弱奴鳥切

繼銳細也从女鐵聲息廉切

嫫嬰嫫也从女冥聲一曰嫫嫫小人兒莫經切

嫫曲肩行兒从女岳聲余招切

嫫材緊也从女巽聲春秋傳曰嫫嫫在疚許緣切

嫫閑體行婉婉也从女危聲過委切

委委隨也从女从禾臣鉉等曰委曲也取其禾穀垂穗委曲之兒故从禾於詭切

嫫嫫也一曰女侍曰嫫讀若駟或若委从女果聲孟軻

曰舜為天子二女嫫烏果切

嫫嫫嫫也一曰弱也从女厄聲五果切

姑小弱也一曰女輕薄善走也一曰多技藝也从女占

聲或讀若占齒攝切

媿 姁也从女沾聲丑廉切

姁 姁也从女今聲火占切

媿 竦身也从女簋聲讀若詩糾糾葛屨居大切

婧 竦立也从女青聲一曰有才也讀若韭菁七正切

姁 靜也从女井聲疾正切

姁 婦人兒从女乏聲房法切

姁 好也从女旋聲似洽切

媿 材也从女齊聲祖雞切

媿 面醜也从女昏聲古活切

媿 直好兒一曰燒也从女翟聲徒了切

媿 媿也从女規聲讀若癸秦晉謂細為媿居隨切

媿 諦也一曰妍黠也一曰江淮之間謂母曰媿从女是

聲承旨切

媿 不繇也从女攷聲亡遇切

媿 雅也从女閒聲戶閒切

媿 說樂也从女配聲許其切

媿 美也从女馭聲苦閑切

媿 樂也从女吳聲嘆俱切

媿 戲也从女矣聲一曰卑賤名也邊在切

媿樂也从女甚聲丁含切

媿順也从女尾聲讀若媿無匪切

媿媿也从女啻聲都歷切

媿謹也从女屬聲讀若人不孫為媿之欲切

媿宴媿也从女冕聲於願切

媿女有心媿媿也从女弁聲衣檢切

媿媿也从女染聲而琰切

媿壹也从女專聲一曰媿媿職緣切

媿从隨也从女从口徐鍇曰女子从父之教从夫之命故从口會意人諸切

媿齊也从女責聲側革切

媿謹也从女束聲讀若謹敕數數測角切

媿敏疾也一曰莊敬兒从女僉聲息廉切

媿服也从女賓聲符眞切

媿至也从女執聲周書曰大命不執讀若摯同一曰虞

書雉摯脂利切

媿俛伏也从女沓聲一曰伏意他合切

媿安也从女日詩曰以晏父母烏諫切

媿緩也从女亶聲一曰傳也時戰切

媿保任也从女辜聲古胡切

媿奢也从女般聲臣鉉等曰今俗作婆非是薄波切

𠄎舞也从女沙聲詩曰市也嬖娑素何切

𠄎耦也从女有聲讀若祐于救切𠄎媾或从人

𠄎鈞適也男女併也从女旬聲居勻切

𠄎婦人小物也从女此聲詩曰屢舞娑娑即移切

𠄎婦人小物也从女支聲讀若跂行渠綺切

𠄎頸飾也从女𠄎其連也於盈切

𠄎三女為姦姦美也从女叔省聲倉案切

媛美女也人所援也从女从爰爰引也詩曰邦之媛兮

玉眷切

𠄎問也从女𠄎聲匹正切

𠄎隨從也从女𠄎聲力玉切

𠄎飾也从女牀省聲側羊切

𠄎慕也从女緜聲力沅切

𠄎嬪也从女棊聲私劉切

𠄎媠嬪也从女賣聲徒谷切

𠄎短面也从女窈聲丁滑切

𠄎便嬖愛也从女辟聲博計切

𠄎難也从女𠄎聲苦賣切

𠄎妒也从女介聲胡蓋切

𠄎婦妒夫也从女戶聲當故切

媚夫妒婦也从女昌聲一曰相視也莫報切

嫫巧也一曰女子笑兒詩曰桃之嫫嫫从女芙蓉聲於喬切

倜巧謂高材也从女信省臣鉉等曰女子之信近於倝也乃定切

嫫小心態也从女熒省聲烏莖切

嫫嫫也从女翠聲郎到切

嫫嫫也从女固聲胡誤切

嫫態也从女次聲即夷切

嫫嬌也从女盧聲將預切

嫫害也从女方聲敷方切

嫫亂也从女亡聲巫放切

嫫巧黠也从女俞聲託侯切

嫫嫫鹵貪也从女汚聲胡古切

嫫小小侵也从女肖聲息約切

嫫量也从女朵聲丁果切

嫫動也从女由聲徐錯曰當从冑省徒歷切

嫫不平於心也一曰疑也从女兼聲戶兼切

嫫減也从女省聲所景切

嫫不順也从女若聲春秋傳曰叔孫婣丑略切

嫫很也从女幸聲楚詞曰鮀婣胡頂切

嫫易使怒也从女敝聲讀若擊擊匹滅切

嫿好枝格人語也一日靳也从女善聲旨善切

嫽疾悍也从女彘聲讀若唾丁滑切

嫽含怒也一日難知也从女啻聲詩曰碩大且嫽五感切

嫽媿媿也从女阿聲烏何切

妍技也一日不省錄事一日難侵也一日惠也一日安

也从女开聲讀若研五堅切

娃圍深目兒或曰吳楚之間謂好曰娃从女圭聲於佳切

嫿不媚前却媿媿也从女陟聲失冉切

嫿鼻目閒兒讀若煙火焮焮从女決省聲於說切

嫿愚驚多態也从女雋聲讀若陸式吹切

嫿不說也从女恚聲於避切

嫿怒兒从女黑聲呼北切

嫿輕也从女戊聲王伐切

嫿輕也从女與聲匹招切

嫿諛疾也从女聖聲昨禾切

嫿女人自侮我也从女奧聲烏浪切

嫿不說兒从女韋聲羽非切

嫿姿雉姿也从女隹聲一日醜也許惟切

嫿有守也从女弦聲胡田切

嫿輕兒从女扁聲芳連切

繡 侮易也从女曼聲謀患切

繡 疾言失次也从女亩聲讀若懾丑聶切

嫺 弱也一曰下妻也从女需聲相俞切

嫺 不肖也从女否聲讀若竹皮管匹才切

嫺 遲鈍也从女臺聲鬧嫺亦如之徒哀切

嫺 下志貪頑也从女覃聲讀若深乃忝切

嫺 婪也从女參聲七感切

嫺 貪也从女林聲杜林說卜者黨相詐驗為婪讀若潭

嫺 懈也怠也一曰臥也从女賴聲洛旱切

婁 空也从母中女空之意也一曰婁務也洛侯切 㒺 古

文

嫺 妾媵也从女折聲許別切

嫺 得志媵媵一曰媵息也一曰少气也从女夾聲呼帖切

嫺 苛也一曰擾戲弄也一曰耀也从女堯聲奴鳥切

嫺 惡也一曰人兒从女毀聲許委切

嫺 誹也一曰翼便也从女刪省聲所晏切

嫺 醜也一曰老嫗也从女酋聲讀若蹴七宿切

嫺 慕母都醜也从女莫聲莫胡切

嫺 往來斐斐也一曰醜兒从女非聲芳非切



嬖煩擾也一曰肥大也从女襄聲女良切

媮女黑色也从女會聲詩曰媮兮蔚兮古外切

媮好兒从女奕聲而沈切臣鉉等案切韻又音奴困切今俗作嫩非是

媮誣挈也从女奄聲依劒切

媮過差也从女監聲論語曰小人窮斯媮矣盧瞰切

媮侮易也从女敖聲五到切

媮私逸也从女全聲余箴切

媮除也漢律齊人予妻婢姦曰媮从女并聲普耕切

媮犯姪也从女从干干亦聲古寒切

媮婦人汚也从女半聲漢律曰見媮變不得侍祠博幔切

媮女出病也从女廷聲徒鼎切

媮女病也从女卓聲奴教切

媮諉也从女垂聲竹恚切

媮有所恨也从女齒聲今汝南人有所恨曰媮臣鉉等曰齒古

齒字非聲當从囟省奴皓切

媮慙也从女鬼聲俱位切媮媮或从恥省

媮訟也从二女女還切

媮私也从三女古顏切媮古文姦从心旱聲

文二百三十八 重十三

媮婦官也从女牆省聲才良切

說文十二下 女部 母部

姁 女字 姁已 紂妃 从

女旦聲 當割切

嬌 姿也 从女 喬

聲 舉喬切

嬋 嬋媚也 从女

單聲 市連切

嫵 肩聲 於綠切

嫵 無夫也 从女

聲 聲里之切

姁 偶也 从女 后

聲 古候切

文七 新附

文二

民 眾萌也 从古文之象 凡民之屬皆从民

彌鄰切

𠃉 右戾也 象左引之形 凡人之屬皆从𠃉

徐鍇曰 其爲

體也 房

𠃉 芟艸也 从𠃉 从𠃉 相交

魚廢切

弗 橋也 从𠃉 从𠃉 从韋省

分勿切 臣鉉等曰

韋所以束枉戾也

𠃉 左戾也 从反𠃉 讀與弗同

分勿切

兌文十二下 民部 𠃉部 𠃉部 氏部

左

文四 重一

厂 拙也明也象拙引之形凡厂之屬皆从厂虎字从此

徐錯曰象厂而不舉首余制切

𠃉 槩也象折木衰銳著形从厂象物挂之也

與職切

文二

𠃊 漉也从反厂讀若移凡𠃊之屬皆从𠃊

弋支切

𠃋 女陰也象形

羊者切

𠃌 秦刻石也字

文二 重一

𠃍 巴蜀山名岸脅之旁箸欲落瞻者曰氏氏崩聞數百里象形𠃍聲凡氏之屬皆从氏楊雄賦響若氏隕

承切

𠃎 木本从氏大於未讀若厥

居月切

文二

𠃏 至也从氏下箸一一地也凡氏之屬皆从氏

丁礼切

𠃐 臥也从氏堊聲

於進切

𠃑 觸也从氏失聲

徒結切

𠃒 闕

臣鉉等案今篇韻音皓又音效注云誤也

文四

𠃓 平頭戟也从弋一橫之象形凡弋之屬皆从弋

古禾切

𠃔 上諱

臣鉉等曰後漢和帝名也案李舟切韻云擊也从戈屮聲直小切

說文十二下 弋部 戈部

戠兵也从戈从甲如融切

戠周禮侍臣執戠立于東垂兵也从戈癸聲渠追切

戠盾也从戈旱聲侯肝切

戠有枝兵也从戈軌周禮戠長丈六尺讀若棘臣鉉等曰軌非

聲義當从榦省榦枝也紀逆切

戠戠也从戈从百讀若棘古黠切

戠敗也从戈則聲昨則切

戠守邊也从人持戈傷遇切

戠鬪也从戈單聲之扇切

戠三軍之偏也一曰兵也从戈盧聲香義切

戠利也一曰剔也从戈呈聲徒結切

或邦也从口从戈以守一一地也于逼切臣鉉等曰今俗作胡國切以為疑

或不定之意域或又从土臣鉉等曰今無復或音

戠斷也从戈雀聲昨結切

戠殺也从戈今聲商書曰西伯既或黎口含切

戠槍也他國臣來弑君曰戠从戈月聲土良切

戠殺也从戈麥聲力六切

戠刺也从戈甚聲竹甚口含二切

戠長槍也从戈寅聲春秋傳有擣戠弋刃以淺二切

戠傷也从戈才聲祖才切

戡滅也从戈晉聲詩曰實始戡商即淺切

戡絕也一曰田器从从持戈古文讀若威讀若詩云攢

攢女手也故从从子廉切

戡楚莊王曰夫武定功戡兵故止戈為武文甫切

戡藏兵也从戈音聲詩曰載戢干戈阻立切

戡闕从戈从音之弋切

戡賊也从二戈周書曰戡戡巧言徐鍇曰兵多則殘也故从二戈昨干切

文二十六 重一

戡斧也从戈匕聲司馬法曰夏執玄戡殷執白戡周左

杖黃戡右秉白髦凡戡之屬皆从戡臣鉉等曰今俗別作鉞非是王

伐切

威戡也从戡未聲倉歷切

文二

我施身自謂也或說我頃頓也从戈从手手或說古垂

字一曰古殺字凡我之屬皆从我徐鍇曰从戈者取戈自持也五可切

我古文我

義已之威儀也从我羊臣鉉等曰此與善同意故从羊宜寄切羊

書義从弗魏郡有義陽鄉讀若錡今屬鄴本內黃北

二十里

文二 重二

說文十二下 我部 彗部

フ 鈎逆者謂之フ象形凡フ之屬皆从フ讀若糜衢月切

文二

フ 鈎識也从反フ讀若捕鳥居月切

琴 禁也神農所作洞越練朱五弦周加二弦象形凡琴之屬皆从琴巨今切 𪚩 古文琴从金

文二 重二

琴 比聲房脂切

琴 比聲房脂切

文二 新附

𠃉 匿也象迟曲隱蔽形凡𠃉之屬皆从𠃉讀若隱於謹切

文二 重一

𠃊 逃也从入从𠃉凡亡之屬皆从亡武方切

𠃋 止也一曰亡也从亡从一徐鍇曰出亡得一則止暫止也鉏駕切

𠃌 望出亡在外望其還也从亡望省聲巫放切

𠃍 亡也从亡無聲武扶切 𠃎 奇字无通於元者王育說

天屈西北爲无

𠃏 气也遠安說亡人爲句古代切

說文十二下 亡部 亡部 亡部

文五 重一

匸 衰後有所俠藏也从匕上有一覆之凡匸之屬皆从

匸 讀與俛同 胡禮切

區 崎區藏匿也从品在匸中品眾也 豈俱切

匸 亡也从匸若聲讀如羊駒筆 女力切

丙 側逃也从匸丙聲一曰箕屬 臣鉉等曰丙非聲義當从丙會意疑傳寫之誤

盧候切

匸 匿也从匸旻聲 於塞切

矢 盛弓弩矢器也从匸从矢國語曰兵不解矢 於計切

匹 四丈也从八匸八牒一匹八亦聲 普吉切

文七

匚 受物之器象形凡匚之屬皆从匚讀若方 府良切

籀文匚

匚 木工也从匚从斤斤所以作器也 疾亮切

匚 藏也从匚夾聲 苦叶切 匚 匚或从竹

匚 飲器筥也从匚圭聲 去王切 匚 匚或从竹

匚 似羹魁柄中有道可以注水从匚也聲 移尔切

匚 淥米藪也从匚算聲 蘇管切

匚 小栝也从匚贛聲 古送切 匚 匚或从木

匚 器似竹筐从匚非聲逸周書曰實玄黃于匚 非尾切

倉 古器也从亼倉聲 七周切

甗 田器也从亼攸聲 徒聊切

甗 田器也从亼異聲 與職切

甗 古器也从亼芻聲 呼骨切

甗 甗器也从亼俞聲 度侯切

甗 匣也从亼貴聲 求位切

甗 匱也从亼賣聲 徒谷切

匱 匱也从亼甲聲 胡甲切

漚 器也从亼淮聲 胡罪切

柩 棺也从亼从木久聲 日救切

籀文柩

單 宗廟盛主器也周禮曰祭祀共匱主从亼單聲 都寒切

文十九 重五

𠂔 象器曲受物之形或說曲蠶薄也凡曲之屬皆从曲

丘玉切 古文曲

𠂔 歌曲也从曲玉聲 丘玉切

𠂔 古器也从曲冎聲 土刀切

文三 重一

𠂔 東楚名缶曰甗象形凡甗之屬皆从甗 側詞切

文

𠂔 甗也古田器也从甗妻聲 楚洽切

曲部 甗部 瓦部



甗 甗屬蒲器也所以盛種从甗弁聲 布付切

甗 甗也从甗并聲杜林以為竹筥楊雄以為蒲器讀若

軒薄經切

甗 甗也从甗疋聲讀若盧同 洛乎切 甗 篆文甗 甗 籀

文甗

文五 重三

瓦 土器已燒之總名象形凡瓦之屬皆从瓦 五寡切

瓦 周家搏埴之工也从瓦方聲讀若瓦破之瓦 臣鉉等曰瓦音

瓦非聲未詳分兩切

甗 甗也从瓦聖聲 居延切

甗 屋棟也从瓦夢省聲 徐鍇曰所以承瓦故从瓦莫耕切

甗 甗也从瓦曾聲 子孕切 甗 籀文甗 甗 从甗

甗 甗也一曰穿也从瓦膚聲讀若言 魚蹇切

甗 甗謂之甗从瓦台聲 與之切

甗 大盆也从瓦尙聲 丁浪切

甗 小盆也从瓦區聲 烏侯切

甗 甗也从瓦公聲 烏貢切 甗 似甗長頸受十升讀若洪从瓦工聲 古雙切

甗 小盃也从瓦死聲 臣鉉等曰今俗別作碗非是烏管切

甗 甗似甗也从瓦令聲 郎丁切

甌 甌謂之甌从瓦卑聲部迷切

甌 似小甌大口而卑用食从瓦扁聲芳連切

甌 甌也从瓦音聲蒲口切

甌 甌器也从瓦容聲與封切

甌 甌甌也从瓦辟聲詩曰中唐有甌扶歷切

甌 甌井壁也从瓦秋聲側救切

甌 甌康瓠破甌从瓦臬聲魚例切 甌甌或从執

甌 甌嗟垢瓦石从瓦爽聲初兩切

甌 甌蹈瓦聲从瓦奠聲零帖切

甌 甌治橐籥也从瓦今聲胡男切

甌 破也从瓦卒聲蘇對切

甌 敗也从瓦反聲布縮切

文二十五 重二

甌 甌器从瓦次聲疾資切

甌 甌酒器从瓦稀省聲丑脂切

文二 新附

弓 以近窮遠象形古者揮作弓周禮六弓王弓弧弓以射甲革甚質夾弓庾弓以射干侯鳥獸唐弓大弓以授學射者凡弓之屬皆从弓居戎切

弓 畫弓也从弓彙聲都昆切

有弓無緣可以解轡紛者从弓耳聲絲婢切 攬引或从

兒

角弓也洛陽名弩曰弣从弓冫聲烏左切

孤木弓也从弓瓜聲一曰往體寡來體多曰弧戶吳切

招弓反也从弓召聲詩曰彤弓昭兮尺招切

權弓曲也从弓隹聲九院切

區弓弩箭弦所居也从弓區聲恪侯切

繇弓便利也从弓繇聲讀若燒火招切

張施弓弦也从弓長聲陟良切

攣弓急張也从弓矍聲許縛切

彊弓疆克从弓朋聲父耕切

彊弓有力也从弓彊聲巨良切

繚持弓關矢也从弓繚聲烏關切

引開弓也从弓丨臣鉉等曰象引弓之形余忍切

于滿弓有所鄉也从弓于聲哀都切

丸弓聲也从弓么聲么古文肱字胡肱切

攣弛弓也从弓璽聲斯氏切

弛弓解也从弓从也施氏切 弛弛或从虎

矢弓衣也从弓从攴垂飾與鼓同意土刀切

弩弓有臂者周禮四弩夾弩廣弩唐弩大弩从弓奴聲

奴古切

𦇧張弩也从弓殼聲古候切

𦇨弩滿也从弓黃聲讀若郭苦郭切

彈行丸也从弓畢聲楚詞曰琴焉彈日卑吉切

彈行丸也从弓單聲徒案切彈或从弓持丸

𦇩發發也从弓發聲方伐切

𦇪帝譽𦇫官夏少康滅之从弓𦇫聲論語曰琴善𦇫五切

文二十七 重三

𦇬疆也从二弓凡弱之屬皆从弱其兩切

𦇭輔也重也从弱西聲徐鍇曰西舌也非聲舌柔而弱剛以柔从剛輔彌之意房密切

𦇮彌或如此𦇯𦇰並古文彌

文二十八 重三

𦇱弓弦也从弓象絲軫之形凡弦之屬皆从弦日今別

作絃非是胡田切

𦇲彌戾也从弦省从蓋讀若戾臣鉉等曰蓋者擊皷人見血也彌戾之意郎計切

切

𦇳急戾也从弦省少聲於霄切

𦇴不成遂急戾也从弦省曷聲讀若瘞葬於屬切

文四

弦部 糸部

系繫也从糸ノ聲凡系之屬皆从系胡計切繫屬系或从

繫處籀文系从爪絲

孫子之子曰孫从子从系系續也思魂切

絲聯微也从系从帛武延切

隨從也从系聿聲臣鉉等曰今俗从聿余招切

文四 重二

說文解字第十二下

李承緒篆

黎永椿校

陳慶修覆校

陳昌治校刊

說文解字第十三上

漢 太尉 祭 酒 許慎 記

宋 右散騎常侍 徐鉉等校定

二十三部 六百九十九文 重一百二十三

凡八千三百九十八字

文三十七 新附

糸 細絲也象束絲之形凡糸之屬皆从糸讀若覩 徐鍇曰一

蠶所吐為忽十忽為絲糸五忽也莫狄切 古文糸

繭 蠶衣也从糸从虫繭省 古典切 古文繭从糸見

繅 繅繭為絲也从糸巢聲 蘇遭切

繹抽絲也从糸罍聲羊益切

繹絲耑也从糸者聲徐呂切

緬微絲也从糸面聲弭沈切

純絲也从糸屯聲論語曰今也純儉常倫切

紉生絲也从糸肖聲相幺切

縉大絲也从糸皆聲口皆切

紉絲曼延也从糸亢聲呼光切

紉絲下也从糸气聲春秋傳有臧孫紉下沒切

紉絲滓也从糸氏聲都兮切

絰繭滓絰頭也一曰以囊絮練也从糸圭聲胡卦切

繅絲色也从糸樂聲以灼切

維著絲於筭車也从糸崔聲蘇對切

經織也从糸至聲九丁切

織作布帛之總名也从糸哉聲之弋切絰樂浪挈令織

从糸从式臣鉉等曰挈令蓋律合之書也

王機縷也从糸王聲如甚切絰絰或从任

綜機縷也从糸宗聲子宋切

緜十縷為絡从糸咎聲讀若柳力久切

緯織橫絲也从糸韋聲云貴切

縲緯也从糸軍聲王問切

纒 織餘也从糸貴聲胡對切

紵 紀也从糸充聲他綜切

紶 絲別也从糸己聲居擬切

紿 牾類也从糸强聲居兩切

纒 絲節也从糸頰聲盧對切

紵 絲勞即給从糸台聲徒亥切

納 絲溼納納也从糸内聲奴荅切

紵 網絲也从糸方聲妃兩切

絕 斷絲也从糸从刀从口情雪切

絕二絲

繼 續也从糸繼一曰反蠶為繼古誦切

續 連也从糸賣聲似足切

纒 繼也从糸贊聲作管切

紹 繼也从糸召聲一曰紹緊糾也市沼切

邵

纒 偏緩也从糸羨聲昌善切

纒 緩也从糸盈聲讀與聽同他丁切

紵 緩也一曰舍也从糸從聲足用切

紵 緩也从糸予聲傷魚切



纒絲勞也从糸然聲如延切

紵詘也从糸于聲一曰縈也億俱切

紵直也从糸卒聲讀若陘胡頂切

縊細也从糸鐵聲息廉切

紬微也从糸凶聲蘇計切

緇旄絲也从糸苗聲周書曰惟緇有稽武儼切

緇參縴也从糸差聲楚宜切

緇冕也从糸番聲附袁切

緇亂也从糸宿聲一曰蹴也所六切

紊亂也从糸文聲商書曰有條而不紊亡運切

紵絲次第也从糸及聲居立切

總聚束也从糸恩聲臣鉉等曰今俗作摠非是作孔切

纒約也从糸具聲居玉切

紵纏束也从糸勺聲於略切

縲纏也从糸賚聲盧鳥切

纏繞也从糸塵聲直連切

縲纏也从糸堯聲而沼切

紵轉也从糸參聲之忍切

纒落也从糸冘聲胡睽切

紵交也从糸苻聲類犬切

結 締也从糸吉聲古屑切

緇 結也从糸骨聲古忽切

縹 結不解也从糸帝聲特計切

縹 束也从糸專聲符鑿切

縹 束也从糸崩聲墨子曰禹葬會稽桐棺三寸葛以縹

之補盲切

縹 急也从糸求聲詩曰不競不縹巨鳩切

縹 急引也从糸回聲古煒切

縹 散絲也从糸辰聲匹卦切

縹 不均也从糸羸聲力臥切

給 相足也从糸合聲居立切

縹 止也从糸林聲讀若郴丑林切

縹 止也从糸畢聲卑吉切

縹 素也从糸丸聲胡官切

縹 絳絲也从糸冬聲職戎切 𠄎 古文終

縹 合也从糸从集讀若捷姊入切

縹 帛也从糸曾聲疾陵切 縹 籀文縹从宰省楊雄以為

漢律祠宗廟丹書告

縹 縹也从糸胃聲云貴切

縹 綺絲之數也漢律曰綺絲數謂之縹布謂之總縹組

謂之首从糸兆聲治小切

綺文繒也从糸奇聲祛彼切

縠細縛也从糸彗聲胡谷切

縵白鮮色也从糸專聲持沈切

縵并絲縵也从糸兼聲古牀切

縵厚縵也从糸弟聲杜兮切

練凍縵也从糸東聲郎旬切

縠鮮色也从糸高聲古老切

縵粗緒也从糸璽聲臣鉉等曰今俗別作絕非是式支切

紬大絲縵也从糸由聲直由切

縵擻縵也一曰微幟信也有齒从糸攸聲康礼切

縵東齊謂布帛之細曰綾从糸菱聲力膺切

縵縵無文也从糸曼聲漢律曰賜衣者縵表白裏莫半切

縵五采備也从糸肅聲息救切

縵詩云素以爲絢兮从糸旬聲臣鉉等案論語注絢文貌許掾切

繪會五采繡也虞書曰山龍華蟲作繪論語曰繪事後

素从糸會聲黃外切

縵白文兒詩曰縵兮斐兮成是貝錦从糸妻聲七楷切

縵繡文如聚細米也从糸从米米亦聲莫礼切

縵縵如麥稍从糸昌聲吉掾切

縹帛青黃色也从糸彖聲力玉切

縹帛青白色也从糸嬰聲敷沼切

縹帛青經縹緯一曰育陽染也从糸育聲余六切

緜純赤也虞書丹朱如此从糸朱聲章俱切

縹淺絳也从糸熏聲許云切

緜絳也从糸出聲丑律切

緜大赤也从糸各聲古巷切

緜惡也絳也从糸官聲一曰綃也讀若雞卵烏版切

縹帛赤色也春秋傳縹雲氏禮有縹緣从糸晉聲即刃切

縹赤縹也从茜染故謂之縹从糸青聲倉絢切

縹帛丹黃色从糸是聲他禮切 緜或从氏

縹帛赤黃色一染謂之縹再染謂之經三染謂之縹从糸原聲七絹切

縹帛青赤色从糸此聲將此切

縹帛赤白色从糸工聲戶公切

縹帛青色从糸蔥聲倉紅切

縹帛深青揚赤色从糸甘聲古暗切

縹帛蒼艾色从糸畀聲詩編衣縹巾未嫁女所服一曰不借縹渠之切 甘縹縹或从其

縹帛如紺色或曰深縹从糸臬聲讀若臬親小切

緇 帛黑色也从糸留聲側持切

緇 帛雀頭色一曰微黑色如紺纒淺也讀若讒从糸隹

聲七咸切

緇 帛騅色也从糸剡聲詩曰毳衣如緇臣鉉等曰今俗別作毯非是土

切敢

緇 帛戾艸染色从糸戾聲郎計切

緇 白鮮衣兒从糸不聲詩曰素衣其緇匹止切

緇 白鮮衣兒从糸炎聲謂衣采色鮮也充三切

緇 繒采色从糸需聲讀若易繡有衣臣鉉等曰漢書傳符帛也相俞切

緇 繫采色也从糸辱聲而蜀切

纒 冠織也从糸麗聲所綺切

纒 冠卷也从糸左聲戶萌切 纒 絃或从弘

纒 冕冠塞耳者从糸允聲臣鉉等曰今俗別作髻非是都感切

纒 冠系也从糸嬰聲於盈切

纒 纒卷也从糸央聲於兩切

纒 系冠纒也从糸委聲儒佳切

纒 織帶也从糸昆聲古本切

紉 大帶也从糸申聲失人切

紉 帶緩也从糸單聲昌善切

紉 鞞維也从糸受聲植酉切

組 綬屬其小者以為冕纓从糸且聲則古切

綯 綬紫青也从糸冑聲古蛙切

緝 綬維也从糸逆聲宜戟切

纂 似組而赤从糸算聲作管切

組 系也一曰結而可解从糸丑聲女久切

綸 青絲綬也从糸侖聲古還切

縱 系綬也从糸廷聲他丁切

緹 緩也从糸亘聲胡官切

縹 細疏布也从糸惠聲私銳切

縹 頸連也从糸暴省聲補各切

紕 衣系也从糸今聲居音切 紕 籀文从金

緣 衣純也从糸彖聲以絹切

縹 裳削幅謂之縹从糸僕聲博木切

紕 脛衣也从糸夸聲苦故切

綺 綺紐也从糸喬聲牽搖切

縹 小兒衣也从糸係聲臣鉉等曰今俗作縹非是博抱切

縹 歲貉中女子無綺以帛為脛空用絮補核名曰縹衣

縹 狀如檐褕从糸尊聲子昆切

縹 條屬从糸皮聲讀若被或讀若水波之波博木切

縹 扁緒也从糸攸聲土刀切

絨 采彰也 一曰車馬飾从糸戍聲 王伐切

絳 絨屬从糸从從省聲 足容切

紉 圓采也从糸川聲 詳遵切

縉 增益也从糸重聲 直容切

縶 援臂也从糸襄聲 汝羊切

縶 維網中繩从糸舊聲讀若畫或讀若維 戶圭切

綱 維絃繩也从糸岡聲 古郎切 古文綱

縶 持綱紐也从糸員聲周禮曰縶寸 臣鉉等曰縶長寸也為贊切

縶 絳綫也从糸侵省聲詩曰貝冑朱縶 子林切

縶 綫也从糸婁聲 私箭切 古文綫

納 縶一枚也从糸穴聲 平決切

縶 以鍼紩衣也从糸逢聲 符容切 縶或从習

縶 縶衣也从糸婁聲 七接切

縶 縫也从糸失聲 直質切

縶 衣戚也从糸奕聲 而沈切

縶 補縫也从糸旦聲 丈竟切

縶 補也从糸善聲 時戰切

結 論語曰結衣長短右袂从糸舌聲 私別切

纆 綴得理也一曰大索也从糸黽聲 力追切

縹以絲介履也从糸离聲力知切

縹刀劔緹也从糸侯聲古侯切

縹韞衣也从糸毆聲一曰赤黑色縹烏雞切

縹旌旗之旂也从糸參聲所銜切

縹衰幅也一曰三糾繩也从糸微省聲許歸切

縹扁緒也一曰弩魯鈎帶从糸折聲并列切

縹縹繩也从糸刃聲女鄰切

縹索也从糸蠅省聲食陵切

縹紉未縈繩一曰急弦之聲从糸爭聲讀若旌側莖切

縹收輦也从糸熒省聲於營切

縹縹繩紉也从糸句聲讀若鳩其俱切

縹以繩有所縣也春秋傳日夜縹納師从糸追聲持偽切

縹縹攘臂繩也从糸类聲居願切

縹束篋也从糸咸聲古咸切

縹縹緘也从糸朕聲徒登切

縹次簡也从糸扁聲布玄切

縹車蓋維也从糸佳聲以追切

縹車紕也从糸伏聲平秘切

縹縹或从艸鞞紕或从革荀聲

縹乘輿馬飾也从糸正聲諸盈切



紱 紱紱也从糸夾聲胡頰切

鞿 馬髦飾也从糸每聲春秋傳曰可以稱旌鞿乎附袁切

縹 縹或从與與籀文弁

縹 馬紕也从糸畺聲居良切

紕 馬尾鞞也从糸分聲撫文切

紕 馬紕也从糸肘省聲除柳切

紕 馬紕也从糸酉聲七由切

紕 馬紕也从糸半聲博慢切

纒 絆前兩足也从糸須聲漢令蠻夷卒有纒相主切

紕 牛系也从糸引聲讀若決直引切

紕 以長繩繫牛也从糸旋聲辭總切

縶 牛轡也从糸麻聲麻為切 縶縶或从多

縶 系也从糸世聲春秋傳曰臣負羈縶私別切 縶縶或

从某

縶 索也从糸黑聲莫北切

縶 大索也一日急也从糸恆聲古恆切

縶 縶也从糸商聲余聿切 縶 古文从絲縶籀文縶

縶 汲井縶也从糸更聲古杏切

縶 彈彊也从糸有聲弋宰切又古亥切

縶 生絲縶也从糸敷聲之若切

𦉰 繫謂之罾罾謂之罟罟謂之罾捕鳥覆車也从糸辟

聲博尼切

緝 釣魚繫也从糸昏聲吳人解衣相被謂之緝武巾切

絮 敝絲也从糸如聲息據切

絅 絮也一曰麻未漚也从糸各聲盧各切

縵 絮也从糸廣聲春秋傳曰皆如挾縵苦詢切 縵或

从光

紙 絮一苦也从糸氏聲諸氏切

縞 治敝絮也从糸音聲芳武切

絮 絮縵也一曰敝絮从糸奴聲易曰需有衣絮女余切

繫 繫纏也一曰惡絮从糸叕聲古詣切

縲 繫纏也一曰維也从糸虍聲郎兮切

緝 績也从糸旨聲七入切

績 績所緝也从糸次聲七四切

緝 績也从糸責聲則歷切

縲 布縷也从糸盧聲洛乎切

紉 布也一曰粗紉从糸付聲防無切

縲 蜀細布也从糸彗聲祥歲切

縲 細葛也从糸希聲丑脂切

絺 粗葛也从糸谷聲綺戰切 絺 絺或从巾

縹 縹之細也詩曰蒙彼縹緜一曰踈也从糸芻聲側救切

縹 細布也从糸全聲此緣切

縹 縹屬細者為縹粗者為縹从糸宁聲直呂切縹或

从縹省

縹 十五升布也一曰兩麻一絲布也从糸思聲息茲切

古文縹从糸省

縹 細布也从糸易聲先擊切縹或从麻

縹 縹貨布也从糸俞聲度侯切

縹 服衣長六寸博四寸直心从糸衰聲倉回切

縹 喪首戴也从糸至聲臣鉉等曰當从姪省乃得聲徒結切

縹 交泉也一曰縹衣也从糸便聲房連切

縹 履也一曰青絲頭履也讀若阡陌之陌从糸戶聲亡切

縹 泉履也从糸封聲博蝶切

縹 履兩枚也一曰絞也从糸从兩兩亦聲力讓切

縹 麻一端也从糸切聲古屑切

縹 泉之十絜也一曰縹縹从糸芻聲武彪切

縹 縹也从糸周聲直由切

縹 縹也从糸盪聲於云切

縹 亂系也从糸弗聲分勿切

紼氏人殊縷布也从糸并聲北萌切

紼氏人縷也讀若禹貢玼珠从糸比聲卑履切

縵西胡毳布也从糸屬聲居例切

縵經也从糸益聲春秋傳曰夷姜縵於賜切

緩車中把也从糸从爰徐鍇曰禮升車必正立執緩所以安也當从爪从安省說文無

爰字息遺切

彝宗廟常器也从糸糸綦也升持米器中寶也彡聲此

與爵相似周禮六彝雞彝鳥彝黃彝虎彝蟲彝犀彝

以待裸將之禮以脂切彝皆古文彝

紼密也从糸致聲直利切

文二百四十八

重三十一

紼帛淺黃色也从糸相聲息良切

紼帛赤色也从糸非聲甫微切

紼帛青赤色也从糸取聲子侯切

紼蓋也从糸散聲無早切

紼布屬从糸束聲所菹切

紼事也从糸宰聲子代切

紼繆繆不相離也从糸遣聲去演切

紼繆繆也从糸卷聲去阮切

文九 新附

素白緻縉也从糸丞取其澤也凡素之屬皆从素桑故切

縉素屬从素夂聲居玉切

縉白約縉也从素勺聲以灼切

縉素屬从素率聲所律切

縉綬也从素卓聲昌約切縉綬或省

縉綬也从素爰聲胡玩切縉綬或省

文六 重二

縉蠶所吐也从二糸凡絲之屬皆从絲息茲切

縉馬轡也从絲从專與連同意詩曰六轡如絲兵媚切

縉織絹从糸貫杼也从絲省卅聲古還切臣鉉等曰卅古礦字

文三

率捕鳥畢也象絲罔上下其竿柄也凡率之屬皆从率

所律切

文一

𧈧一名蝮博三寸首大如擘指象其臥形物之微細或行或毛或羸或介或鱗以虫為象凡虫之屬皆从虫

許偉切

𧈧虫也从虫復聲芳目切

𧈧神蛇也从虫朕聲徒登切

𧈧大蛇可食从虫丹聲人占切

蠱 蠱也 从虫董聲

弄忍切

蝮 蝮也 从虫寅聲

余忍切

蝮 蝮或从引

蝮 蝮在牛馬皮者 从虫翁聲

烏紅切

蝮 蝮也 从虫從聲

子紅切

蝮 知聲蟲也 从虫鄉聲

許兩切

蝮 司馬相如蠻从向

蝮 蝮也 从虫召聲

都僚切

蝮 蝮也 从虫叟聲

祖外切

蝮 蝮也 从虫甬聲

余隴切

蝮 蝮也 从虫鬼聲 讀若潰

胡罪切

蝮 腹中長蟲也 从虫有聲

戶恢切

蝮 腹中短蟲也 从虫堯聲

如招切

蝮 似蜥蜴而大 从虫唯聲

息遺切

蝮 虺以注鳴 詩曰胡為虺 虺从虫兀聲

巨鉉等曰兀非聲未詳許偉切

蝮 蝮易也 从虫析聲

先擊切

蝮 在壁曰蝮 蝮在艸曰蝮 易从虫匿聲

於珍切

蝮 蝮或

从蝮

蝮 蝮也 从虫廷聲 一曰蝮 蝮

徒典切

蝮 榮虻蛇醫以注鳴者 从虫元聲

愚袁切

蝮 蝮也 一曰大螫也 讀若蜀都布名 从虫崔聲

巨員切

蝮 蝮食穀葉者 吏冥冥犯法 卽生螟 从虫从冥 冥亦聲

莫經切

蝻 蟲食苗葉者吏乞貸則生蝻从虫从貸貸亦聲詩曰

去其螟螣臣鉉等曰今俗作武非是徒得切

蟊 蝻子也一日齊謂蛭曰蟊从虫幾聲居狹切

蟊 蟊也从虫至聲之日切

蟊 蛭至掌也从虫柔聲耳由切

蛭 蛭也从虫吉聲去吉切

蛭 蛭也从虫出聲區勿切

蟊 白魚也从虫覃聲余箴切

蟊 丁蛭負勞也从虫至聲戶經切

蟊 毛蟲也从虫白聲乎感切

蟊 蟲也从虫喬聲居天切

蟊 毛蟲也从虫戔聲干志切

蟊 蠱也从虫圭聲烏蝸切

蟊 毒也从虫氏聲巨支切

蟊 毒蟲也象形丑芥切 蟊或从虫

蟊 蝻齋也从虫酋聲字秋切

蟊 齋蟲也从虫齊聲徂兮切

蟊 蝻蟊也从虫曷聲胡葛切

蟊 蝻也从虫弘聲徐鍇曰弘與強聲不相近秦刻石文从口疑从籀文省巨良切

籀文强从虫从疆

𧈧 强也从虫斤聲巨衣切

蜀葵中蠶也从虫上目象蜀頭形中象其身娟娟詩曰

娟娟者蜀市玉切

蠲 馬蠲也从虫目益聲了象形明堂月令曰腐艸為蠲

古玄切

蠲 齧牛蟲也从虫毘聲邊兮切

蠲 尺蠖屈申蟲从虫夔聲烏郭切

𧈧 復陶也劉歆說𧈧蚍蜉子董仲舒說蝗子也从虫豕

聲與專切

𧈧 蝮蝮也从虫婁聲一曰蝮天蝮洛侯切

𧈧 蝮蝮也从虫古聲古乎切

𧈧 丁蝮也从虫龍聲盧紅切

𧈧 羅也从虫我聲臣鉉等案爾雅蛾羅蠶蛾也虫部已有蟲或作蠶此重出五何切

𧈧 蚍蜉也从虫豈聲魚綺切

𧈧 蝮子也从虫氏聲周禮有蝮醢讀若祁直尼切 𧈧 籀

文蝮从虫𧈧 古文蝮从辰土

𧈧 自蠶也从虫樊聲附袁切

𧈧 悉蠶也从虫帥聲臣鉉等曰今俗作蟀非是所律切

𧈧 馬蝮也从虫面聲武延切



蠶 蠶不過也从虫當聲都郎切

蠶 蠶也汝羊切

蠶 堂蠶也从虫良聲一名斨父魯當切

蠶 蠶蛸堂蠶子从虫肖聲相邀切

蠶 蠶以翼鳴者从虫并聲薄經切

蠶 蠶也余律切

蠶 蠶也乎光切

蠶 蛄蠶强芋也从虫施聲式支切

蛄 蛄斯墨也从虫占聲職廉切

蛄 緜女也从虫見聲胡典切

蛄 盧蠶也从虫肥聲符非切

蛄 渠脚一曰天社从虫却聲其虐切

蛄 蛄蠶蒲盧細要土蠶也天地之性細要純雄無子詩

曰蛄蠶有子蛄蠶負之从虫鬲聲古火切 蛄 蛄或从

果

蛄 蛄蠶也从虫羸聲一曰虎蛄郎果切

蛄 蛄蠶桑蟲也从虫需聲郎丁切

蛄 蛄也兼叶切

蛄 蛄也臣鉉等曰今俗作蛄非是徒叶切

蛄 蛄也从虫之聲赤之切

蝮 蝮螫毒蟲也从虫般聲布還切

蝮 螫蝮也从虫攷聲臣鉉等曰今俗作蝮非是蝮即蠱蝮蜘蛛之別名也莫交切

蟠 鼠婦也从虫番聲附袁切

伊 伊威委黍委黍鼠婦也从虫伊省聲於脂切

蛸 蛸蝓以股鳴者从虫松聲息恭切 蛸 蛸或省臣鉉等曰今俗

作古紅切以爲蜈蚣蟲名

蛸 蛸蝓也从虫胥聲相居切

蛸 蟲也从虫庶聲之夜切

皇 螽也从虫皇聲乎光切

蟬 蟬也从虫周聲詩曰五月鳴蜩徒聊切 蟬 蟬或从舟

蟬 以旁鳴者从虫單聲市連切

寒 寒蜩也从虫兒聲五雞切

蟬 蟬鹿蛸蟬也从虫奚聲胡雞切

蛸 蛸蛸蛸蟬也从虫夬聲於悅切

蛸 蛸蛸蟬屬讀若周天子赧从虫丙聲武延切

蛸 蛸蛸也从虫列聲良薛切

蛸 蛸蛸也从虫青聲子盈切

蛸 蛸蛸也从虫令聲一名桑根郎丁切

蛸 蛸蛸也从虫蒙聲莫孔切

蛸 蛸蛸也一日蜉游朝生莫死者从虫尙聲高灼切

蝻 秦晉謂之蝻楚謂之蚊从虫芮聲而銳切

蝻 蝻蝻長股者从虫肅聲蘇彫切

蝻 蝻也从虫省聲息正切

蝻 商何也从虫孚聲力輟切

蝻 蝻胆也周禮蜡氏掌除鼯从虫昔聲鉏駕切

蝻 動也从虫奘聲而沈切

蝻 行也从虫支聲巨支切

蝻 蟲行也从虫叢聲香沈切

蝻 蟲曳行也从虫申聲讀若騁丑善切

蝻 蝻蝻垂腴也从虫欲聲余足切

蝻 蝻蝻搖翼也从虫扇聲式戰切

蝻 蛇蟬所解皮也从虫挽省輪芮切

蝻 蝻也从虫若省聲呼各切

蝻 蝻行毒也从虫赦聲施隻切

蝻 蝻也从虫亞聲烏各切

蝻 蝻也从虫羊聲余兩切

蝻 蝻敗創也从虫人食食亦聲乘力切

蝻 龍之屬也池魚滿三千六百蛟來為之長能率魚飛

置筍水中即蛟去从虫交聲古肴切

蝻 若龍而黃北方謂之地蝻从虫商聲或云無角曰蝻

丑知切

約 龍子有角者从虫以聲

渠幽切

鱸 蛇屬黑色潛于神淵能興風雨从虫侖聲讀若戾艸

力屯切

源 輪或从戾

𧈧 海蟲也長寸而白可食从虫兼聲讀若𧈧力鹽切

𧈩 雉入海化為蜃从虫辰聲時忍切

𧈪 蜃屬有三皆生於海千歲化為蜃秦謂之牡厲又云

百歲燕所化魁蜃一名復累老服翼所化从虫合聲

古杏切

𧈫 階也脩為廔圓為蟻从虫庫臣鉉等曰今俗作𧈫或作廔非是蒲猛切

𧈬 蝸贏也从虫岡聲亡華切

𧈭 蜃屬从虫半聲步項切

𧈮 蚌屬似蠔微大出海中今民食之从虫萬聲讀若賴

力制切

𧈯 虎蝮也从虫俞聲羊朱切

𧈰 蝮也从虫冒聲在沈切

𧈱 死蝮也从虫亶聲常演切

𧈲 蝮也从虫幽聲於蚪切

𧈳 蝮也从虫叒聲力幽切

𧈴 藏也从虫執聲直立切

疥 青蚘水蟲可還錢从虫夫聲房無切

蚶 蚶蝨詹諸以脰鳴者从虫旬聲居六切

蝦 蝦蟆也从虫段聲乎加切

蟞 蝦蟆也从虫莫聲莫遐切

蟾 大龜也以胃鳴者从虫雋聲戶圭切 司馬相如說

蟾从夆

漸 漸離也从虫漸省聲慈染切

解 有二敖八足旁行非蛇鮮之穴無所庇从虫解聲胡買切

解蟹或从魚

蟹 蟹也从虫危聲過委切

蝮 短狐也似鼈三足以气舂害人从虫或聲于通切

蝮又從國 臣鉉等曰今俗作古獲切以為蝦蟆之別名

蝮 似蜥易長一丈水潛吞人即浮出日南从虫弟聲吾各切

蝮 蝮蝮山川之精物也淮南王說蝮蝮狀如三歲小兒赤黑色赤目長耳美髮从虫网聲國語曰木石之怪

夔蝮蝮文兩切

蝮 蝮蝮也从虫兩聲臣鉉等曰今俗別作蝮非是良獎切

蝮 善援禺屬从虫爰聲臣鉉等曰今俗別作爰非是兩元切

躍 禺屬从虫翟聲首角切

維如母猴印鼻長尾从虫隹聲余季切

蝮北方有蝮犬食人从虫句聲古厚切

蝮蛭蛭獸也一日秦謂蟬蛭曰蛭从虫巩聲渠容切

鼠鼠也一日西方有獸前足短與蛭蛭巨虛比其名謂

之蟹从虫厥聲居月切

蝠蝙蝠也从虫扁聲布玄切

蝠蝙蝠服翼也从虫畠聲方六切

蠻南蠻蛇種从虫絲聲莫還切

閩東南越蛇種从虫門聲武巾切

虹虹螭也狀似蟲从虫工聲明堂月令曰虹始見戶工切

籀文虹从申申電也

帶帶螭虹也从虫帶聲都計切

螭螭也從虫東聲多貢切

隱衣服歌謠艸木之怪謂之禊禽獸蟲蝗之怪謂之蠶

从虫辭聲魚剝切

文一百五十三 重十五

延南方夷也从虫延聲徒旱切

蟪蟪蛄蟬也从虫惠聲日械切

蠛蠛蠛細蟲也从虫蔑聲亡結切

虺虺虺上蟲也从虫毛聲陟格切

𧈧

𧈧 孟聲莫杏切

𧈨

𧈨 蟋蟀也 从虫 悉聲息七切

𧈩

𧈩 螳螂也 从虫 堂聲徒郎切

文七 新附

說文解字第十三上

李承緒篆

黎永椿校

陳慶修覆校

陳昌治校刊

說文解字第十三下

漢 太尉 祭 酒 許慎 記

宋 右散騎常侍 徐鉉等校定

𧈪

𧈪 蟲之總名也 从二虫 凡𧈪之屬皆从𧈪 讀若昆 古魂切

𧈫

𧈫 任絲也 从虫 替聲 昨含切

𧈬

𧈬 蠶化飛蟲 从虫 我聲 五何切 𧈬 或从虫

𧈭

𧈭 齧人跳蟲 从虫 又聲 又古爪字 子皓切 𧈭 或從虫

𧈮

𧈮 齧人蟲 从虫 孔聲 所櫛切

𧈯

𧈯 蝗也 从虫 又聲 又古文終字 職戎切 𧈯 或从虫 眾聲

𧈧 蟲也从虫展省聲知行切

𧈨 小蟬蛸也从虫戠聲子列切

𧈩 蠶作罔蛛蝨也从虫𧈩聲古絕字側八切

𧈪 蠶也从虫矛聲莫交切

𧈫 蟲也从虫寧聲奴丁切

𧈬 齋蠱也从虫曹聲財牢切

𧈭 蝮蝥也从虫牽聲胡葛切

𧈮 蟲蛸也从虫卑聲匹標切 𧈯 蟲或从虫

𧈰 飛蟲螫人者从虫逢聲敷容切 𧈱 古文省

𧈲 逢甘飴也一曰螟子从虫鼎聲彌必切 𧈳 蠱或从宀

𧈴 蟲蝮也从虫巨聲強魚切

𧈵 齧人飛蟲从虫民聲無分切 𧈶 蟲或从昏以昏時出

也 俗蟲从虫从文

𧈷 齧人飛蟲从虫亡聲武庚切

𧈸 木中蟲从虫橐聲當故切 𧈹 蠱或从木象蟲在木中

形譚長說

𧈺 蟲齧木中也从虫豕聲盧啓切 𧈻 古文

𧈼 多足蟲也从虫求聲巨鳩切 𧈽 蟲或从虫

𧈾 蚘蠱也从虫橐聲縛牟切 𧈿 蠱或从虫从孚

𧉀 蟲食也从虫雋聲子充切



蠶蟲動也从虫春聲尺尹切 𧈧古文蠶从我周書曰我

有載于西

文二十五 重十三

𧈧有足謂之蟲無足謂之豸从三虫凡蟲之屬皆从蟲

直弓切

𧈧蟲食艸根者从蟲象其形吏抵冒取民財則生徐鍇曰唯

此一字象蟲形不從豸書者多誤莫浮切 𧈧或从攷臣鉉等按虫部已有莫交切作

螿螿蟲此重出 𧈧古文蠶从虫从牟

𧈧蚍蜉大蠹也从虫𧈧聲房脂切 𧈧蠶或从虫比聲

𧈧蟲也从虫𧈧聲武巾切

𧈧臭蟲負蠶也从蟲非聲房未切 𧈧蠶或从虫

𧈧血腹中蟲也春秋傳曰血蟲為蠱晦淫之所生也泉桀

死之鬼亦為蠱从蟲从皿皿物之用也公戶切

文六 重四

𧈧八風也東方曰明庶風東南曰清明風南方曰景風

西南曰涼風西方曰閭闔風西北曰不周風北方曰

廣莫風東北曰融風風動蟲生故蟲八日而化从虫

凡聲凡風之屬皆从風方戎切 𧈧古文風

𧈧北風謂之颯从風涼省聲呂張切

𧈧小風也从風木聲翻聿切

𩇛 扶搖風也从風焱聲甫遙切 𩇜 𩇛或从包

𩇝 回風也从風𩇛聲撫招切

𩇞 翔風也从風立聲蘇合切

𩇟 高風也从風琴聲力求切

𩇠 疾風也从風从忽忽亦聲呼骨切

𩇡 大風也从風胃聲王勿切

𩇢 大風也从風日聲于筆切

𩇣 風所飛揚也从風易聲與章切

𩇤 風雨暴疾也从風利聲讀若栗力質切

𩇥 烈風也从風𩇛聲讀若𩇛良薛切

文十三 重二

𩇦 涼風也从風思聲息茲切

𩇧 颯颯也从風交聲所鳩切

𩇨 風吹浪動也从風占聲隻丹切

文三 新附

𩇩 虫也从虫而長象冤曲垂尾形上古艸居患它故相

問無它乎凡它之屬皆从它託何切 𩇪 它或从虫臣鉉

等曰今俗作食遮切

文一 重一

𩇫 舊也外骨内肉者也从它龜頭與它頭同天地之性

廣肩無雄龜鼈之類以它為雄象足甲尾之形凡龜之屬皆从龜居追切  古文龜

龜名从龜久聲久古文終字徒冬切

龜甲邊也从龜井聲天子巨龜尺有二寸諸侯尺大夫八寸士六寸沒閭切

文三 重一

龜也从它象形龜頭與它頭同臣鉉等曰色其腹也 凡龜之屬皆从龜莫杏切  籀文龜

龜甲蟲也从龜敝聲并別切

龜大鼈也从龜元聲愚袁切

龜蝦蟇也从龜圭聲烏媯切

龜无鼈詹諸也其鳴詹諸其皮鼈鼈其行无无从龜从

无无亦聲七宿切  龜或从酉

龜鼈鼈詹諸也詩曰得此鼈鼈言其行鼈鼈从龜爾聲式支切

龜水蟲似蜥易長大从龜單聲徒何切

龜水蟲也葳貉之民食之从龜奚聲胡雞切

龜屬頭有兩角出遼東从龜句聲其俱切

營營青蠅蟲之大腹者从龜从虫余陵切

龜鼈鼈也从龜智省聲陟离切  或从虫

𧈧 龜也

陟輪切

𧈩 龜或从虫

𧈪 𧈩也讀若朝楊雄說𧈩龜蟲名杜林以為朝旦非

是从龜从旦

臣鉉等曰今俗作晁直遙切

𧈫 篆文从自

文十三

重五

𧈬

海大鼈也从龜敖聲五牢切

文一 新附

𧈭 凡物無乳者卵生象形凡卵之屬皆从卵

盧管切

𧈮 卵不孚也从卵段聲

徒玩切

文二

二 地之數也从偶一凡二之屬皆从二

而至切

𠄎 古文

𠄏 敏疾也从人从口从又

徐鉉曰承天

利口謀之手執之時不可失疾也紀力切又去吏切

𠄐 常也从心从舟在二之間上下心以舟施恒也

胡登切

𠄑 古文恒从月詩曰如月之恒

𠄒 求回也从二从回回古文回象回回形上下所求物

徐鉉曰回風回轉所以宣陰陽也須綠切

𠄓 厚也从二竹聲

冬毒切

𠄔 最括也从二二偶也从彡彡古文及

浮芝切

文六 重二

土地之吐生物者也二象地之下地之中物出形也凡

土之屬皆从土它魯切

地 元氣初分輕清陽為天重濁陰為地萬物所陳列也

从土也聲徒內切 陸 籀文地从隊

坤 地也易之卦也从土从申土位在申苦昆切

坳 兼垓八極地也國語曰天子居九垓之田从土亥聲

古哀切

壤 四方土可居也从土奧聲於六切 𡗗 古文壤

塙 塙夷在冀州陽谷立春日日值之而出从土禺聲尙

書曰宅塙夷嘆俱切

塿 朝歌南七十里地周書武王與紂戰于塿野从土母

聲莫六切

坂 阪也从土皮聲滂禾切

圻 地平也从土从平平亦聲皮命切

均 平徧也从土从勻勻亦聲居勻切

壤 柔土也从土襄聲如兩切

塙 堅不可拔也从土高聲苦角切

塙 磽也从土敷聲口交切

塙 剛土也从土盧聲洛乎切

埤 赤剛土也从土解省聲息營切

埤 黏土也从土直聲常職切

壘土塊壘壘也从土尢聲讀若逐一日壘梁力竹切

壘土也洛陽有大壘里从土軍聲戶昆切

壘塊也从土美聲匹角切 卍璞或从卜

田璞也从土一屈象形苦對切 塊田或从鬼

田也从土畠聲芳逼切

塿種也一日內其中也从土夔聲子紅切

臄稻中畦也从土朕聲食陵切

坎治也一日雷土謂之坎詩曰武王載坎一日塵皃从

土女聲蒲撥切

坎陶竈窻也从土役省聲營隻切

基牆始也从土其聲居之切

垣牆也从土亘聲兩元切 籀文垣从高

坵牆高也詩曰崇墉坵坵从土乞聲魚迄切

墉垣也五版為一堵从土者聲當古切 籀文从高

墉垣也从土辟聲比激切

墉周垣也从土寮聲力沼切

墉壁間隙也从土曷聲讀若謁魚列切

垣卑垣也从土守聲力輟切

垣地突也从土甚聲口含切

坳突也詩曰蜉蝣坳閱从土屈省聲苦骨切

堂殿也从土尙聲徒郎切古文堂籀文堂从高

省

塚堂塾也从土朵聲丁果切

坵屏也从土占聲都念切

塗涂也从土泥聲臣鉉等案水部已有此重出力唾切

垠涂也从土見聲胡典切

塿涂也从土董聲渠吝切

塿仰涂也从土既聲其冀切

垚白涂也从土亞聲烏各切

墀涂地也从土犀聲禮天子赤墀直泥切

塹瓠適也一曰未燒也从土殼聲古歷切

墀埽除也从土弁聲讀若糞方問切

埽棄也从土从帚蘇老切

杜存也从土才聲昨代切

坐止也从土从畱省土所止也此與畱同意但臥切  


古文坐

坻箸也从土氏聲諸氏切

坻塞也从土眞聲陟鄰切今待季切

坦安也从土旦聲他但切

坐地相次比也衛大夫貞子名坐从土比聲毗至切

堤滯也从土是聲丁礼切

塤樂器也以土為之六孔从土熏聲况袁切

對爵諸侯之土也从土从寸守其制度也公侯百

里伯七十里子男五十里徐錯曰各之其土也會意府容切

文封省𡇗籀文从半

璽王者印也所以主土从土爾聲斯氏切璽籀文从玉

墨書墨也从土从黑黑亦聲莫北切

垸以黍和灰而鬚也从土完聲一曰補垸胡玩切

刑土鑄器之法也从土刑聲戶經切

塹射臬也从土臺聲讀若準之允切

塹雞棲垣為時从土時聲市之切

城以盛民也从土从成成亦聲氏征切城籀文城从臺

墉城垣也从土庸聲余封切古文墉

墉城上女垣也从土葉聲徒叶切

塹陷也从土欠聲苦感切

墄下也春秋傳曰墊隘从土執聲都念切

坻小渚也詩曰宛在水中坻从土氏聲直尼切坻或

从水从夕𡇗坻或从水从耆

壘下入也从土累聲敕立切

坳水乾也一曰堅也从土各聲胡格切



垚 以土增大道上从土次聲疾資切 垚 古文垚从土卽

虞書曰龍朕聖讒說殄行聖疾惡也

增 益也从土曾聲作滕切

垚 增也从土卑聲符支切

垚 益也从土付聲符遇切

塞 隔也从土从宀先代切

畚 汝潁之間謂致力於地曰畚从土从又讀若兔窟骨苦切

切

垚 堅土也从土自聲讀若泉其冀切

垚 气出土也一曰始也从土叔聲昌六切

垚 堅土也从土坐聲讀若朵丁果切

垚 地也从土彙聲子林切

垚 土積也从土从聚省才旬切

垚 保也高土也从土冓聲讀若毒都皓切

垚 培敦土田山川也从土音聲薄回切

垚 治也从土爭聲疾郢切

垚 擁也从土章聲之亮切

垚 遏遮也从土則聲初力切

垚 地垠也一曰岸也从土良聲語斤切 垚 垠或从斤

垚 野土也从土單聲常衍切

埒恃也从土多聲尺氏切

壘軍壁也从土晶聲力委切

坳毀垣也从土危聲詩曰乘彼坳垣過委切隄坳或从

自

圮毀也虞書曰方命圮族从土已聲符鄙切醜圮或从

手从非配省聲

壘塞也尚書曰鯀壘洪水从土西聲於真切𡗗古文壘

塹阬也一曰大也从土斬聲七豔切

塹秦謂阬為塹从土更聲讀若井汲綆古杏切

塹塹穴也一曰大也从土廣聲苦諄切

塹高燥也从土豈聲苦亥切

毀缺也从土毀省聲許委切𡗗古文毀从王

壓壞也一曰塞補从土厭聲烏狎切

壞敗也从土襄聲下怪切𡗗古文壞省𡗗籀文壞鉉臣

等按支部有數此重出

坳坎坳也梁國寧陵有坳亭从土可聲康我切

塹塹也从土虐聲呼訝切隄塹或从自

塹裂也詩曰不疇不彌从土席聲丑格切

坳塵埃也从土央聲於亮切

塵塵也从土麻聲亡果切

壤 塵土也从土婁聲洛侯切

塹 塵也从土分聲一曰大防也房吻切

塹 塵也从土非聲房未切

塹 塵也从土矣聲烏開切

塹 塵埃也从土段聲烏雞切

塹 澱也从土沂聲魚僅切

塹 濁也从土后聲古厚切

塹 天陰塵也詩曰塹塹其陰从土壹聲於計切

塹 瓦再成者也一曰瓦未燒从土不聲芳梧切

塹 螻封也詩曰鶴鳴于垤从土至聲徒結切

垤 益州部謂蟻場曰垤从土且聲七余切

垤 徒隸所居也一曰女牢一曰亭部从土冎聲古泣切

垤 因突出也从土叡聲胡八切

垤 幽薶也从土痰聲於巘切

塹 喪葬下土也从土朋聲春秋傳曰朝而塹禮謂之封

周官謂之窆虞書曰塹淫于家方鄧切

塹 畔也為四時界祭其中周禮曰塹五帝於四郊从土

兆聲治小切

塹 墓也从土熒省聲余傾切

塹 丘也从土莫聲莫故切

墳墓也从土賁聲符分切

壙丘壙也从土龍聲力腫切

壇祭場也从土壇聲徒干切

場祭神道也一曰田不耕一曰治穀田也从土易聲直良切

圭瑞玉也上圓下方公執桓圭九寸侯執信圭伯執躬

圭皆七寸子執穀璧男執蒲璧皆五寸以封諸侯从

重土楚爵有執圭古畦切 珪古文圭从玉

圻東楚謂橋為圻从土已聲與之切

坐遠邊也从土叒聲是為切

塉免堀也从土屈聲苦骨切

文一百三十一

重二十六

塗泥也从土涂聲同都切

塿塗也从土冥聲莫狄切

埏八方之地也从土延聲以然切

場疆也从土易聲羊益切

境疆也从土竟聲經典通用竟居領切

墾門側堂也从土執聲殊六切

墾耕也从土艮聲康很切

墻隄也从土唐聲徒郎切

塙

地不平也从土幼聲於交切

塹

塵也从土蓋聲於蓋切

陸

陟也从土隊聲古通用礫直類切

塔

西域浮屠也从土荅聲土盍切

坊

邑里之名从土方聲古通用墜府良切

文十三 新附

土土高也从三土凡垚之屬皆从垚

吾聊切

堦高也从垚在兀上高遠也

吾聊切

堦古文堦

文二 重一

黃黏土也从土从黃省凡堇之屬皆从堇

巨斤切 黃

女丩皆古文堇

艱土難治也从堇艮聲

古閑切

艱籀文艱从喜

文二 重三

里居也从田从土凡里之屬皆从里

良止切

里家福也从里里聲

里之切

野郊外也从里予聲

羊者切

野古文野从里省从林

文三 重一

田陳也樹穀曰田象四口十阡陌之制也凡田之屬皆

从田

待季切

阡田踐處曰阡从田丁聲

他頂切

說文十三下

堇部里部田部

堇

畷城下田也一日畷郤也从田奕聲而綠切

畷耕治之田也从田象耕屈之形直由切畷或省

畷燒種也漢律曰畷田秣艸从田麥聲力求切

畷三歲治田也易曰不蕃畷田从田余聲以諸切

畷和田也从田柔聲耳由切

畷殘田也从田奇聲居宜切

畷殘田也詩曰天方薦嗟从田差聲昨何切

畷六尺為步步百為晦从田每聲莫厚切畷晦或从田

十久臣鉉等曰十四方也久聲

甸天子五百里地从田包省堂練切

畷天子千里地以遠近言之則言畿也从田幾省聲巨切

畦田五十畝曰畦从田圭聲戶圭切

畷田三十畝也从田宛聲於阮切

畔田界也从田半聲薄半切

畷境也从田介聲古拜切

畷境也一日陌也趙魏謂陌為畷从田亢聲古郎切

畷兩陌閒道也廣六尺从田殺聲陟劣切

畷井田閒陌也从田參聲之忍切

畷天地五帝所基址祭地从田寺聲右扶風有五時好

時廊時皆黃帝時祭或曰秦文公立也周市切

畷 經略土地也从田各聲烏約切

當 田相值也从田尙聲都郎切

畷 農夫也从田夂聲子峻切

𠩺 田民也从田亡聲武庚切

𠩻 𠩺田也从田𠩻聲良刃切

畱 止也从田𠩺聲力求切

畜 田畜也淮南子曰玄田為畜丑六切 𠩻田魯郊禮畜从

田从兹兹益也

𠩼 禽獸所踐處也詩曰町疃鹿場从田童聲土短切

𠩽 不生也从田易聲臣鉉等曰借為通暢之暢今俗別作暢非是丑亮切

文二十九 重三

畱 比田也从二田凡畱之屬皆从畱居良切

畱 界也从畱三其界畫也居良切 𠩽 畱或从疆土

文二 重一

黃 地之色也从田从共共亦聲共古文光凡黃之屬皆

从黃乎光切 各入古文黃

𠩿 赤黃也一曰輕易人𠩿狗也从黃夾聲許兼切

𠩿 黃黑色也从黃耑聲他端切

𠩿 青黃色也从黃有聲呼臯切

黠 白黃色也从黃占聲他兼切

鞋 鮮明黃也从黃圭聲戶圭切

文六 重一

男 丈夫也从田从力言男用力於田也凡男之屬皆从

男 那合切

甥 母之兄弟為甥妻之父為外甥从男白聲其久切

甥 謂我甥者吾謂之甥也从男生聲所更切

文三

力 筋也象人筋之形治功曰力能圍大災凡力之屬皆

从力 林直切

勳 能成王功也从力熏聲許云勳古文勳从員

功 以勞定國也从力从工工亦聲古紅切

助 左也从力且聲牀倨切

勛 助也从力从非慮聲良倨切

勛 勞也从力來聲洛代切

勛 慎也从力吉聲周書曰汝劼毖殷獻臣巨乙切

勛 趣也从力攷聲亡遇切

勛 迫也从力强聲巨良切 勛 古文从彊

勛 勉力也周書曰用勛相我邦家讀若萬从力萬聲莫話切



𤄎 勞也从力厥聲瞿月切

𤄏 疆也春秋傳曰勅敵之人从力京聲渠京切

𤄐 疆也从力至聲吉正切

𤄑 疆也从力免聲亡辨切

𤄒 勉也从力召聲讀若舜樂韶寔照切

𤄓 勉也周書曰勗哉夫子从力冒聲許玉切

𤄔 勉也从力萑聲去願切

𤄕 任也从力朕聲識蒸切

𤄖 發也从力从徹徹亦聲臣鉉等曰今俗作撤非是丑列切

𤄗 并力也从力琴聲力竹切

𤄘 絲緩也从力象聲余兩切

𤄙 作也从力重聲徒總切 𤄚 古文動从辵

𤄛 推也从力晶聲盧對切

𤄜 弱也从力少聲力輟切

𤄝 劇也从力熒省熒火燒口用力者勞魯刀切 𤄞 古文

勞从悉

𤄟 務也从力康聲其據切

𤄠 尤極也从力克聲苦得切

𤄡 勞也詩曰莫知我勩从力貫聲余制切

𤄢 勞也春秋傳曰安用勩民从力巢聲子小切又楚交切

𤄎 勞也从力卷省聲臣鉉等曰今俗作倦義同渠卷切 𤄎 勞也从力

墓聲巨巾切

𤄎 語相增加也从力从口古牙切

𤄎 健也从力敖聲讀若豪五牢切

𤄎 乞也从力甬聲余隴切 𤄎 勇或从戈用𤄎古文勇

从心

𤄎 排也从力孛聲蒲沒切

𤄎 劫也从力𤄎聲匹眇切

𤄎 人欲去以力脅止曰劫或曰以力止去曰劫居怯切

𤄎 致堅也从人从力食聲讀若敕恥力切

𤄎 法有臯也从力亥聲胡槩切

𤄎 廣求也从力莫聲莫故切

文四十 重六

𤄎 勞也从力句聲其俱切

𤄎 盛力權也从力執聲經典通用執舒制切

𤄎 校也从力甚聲苦紺切

𤄎 致力也从力辨聲蒲莧切

文四 新附

𤄎 同力也从三力山海經曰惟號之山其風若荔凡荔之屬皆从荔胡頰切

𡗗 同心之和从𠂔从心 胡頰切

𡗘 同思之和从𠂔从思 胡頰切

𡗙 眾之同和也从𠂔从十 臣鉉等曰十眾也胡頰切 𡗙 古文協从

曰十叶或从口

文一 重五

說文解字第十三下

李承緒篆

黎永椿校

陳慶修覆校

陳昌治校刊

