

門二 14
號
卷



花彙

草之三

滴膽芝
偷蜜珊瑚
紅花菜
天通綠
希賢艸
野甜菜
鶴蘭

都管草
丁香茄苗
勒馬宣
金雀兒椒
報春先
通天杖
不老艸



滴膽芝



馬蹄苳

鈴子香

秋芍藥

火炭母草

石毛薑

半枝蓮

五福齋

白菀

蘆頭豹子

鹿耳葱

胡面莽



都管州

滴膽芝 テキタンシ

黄連

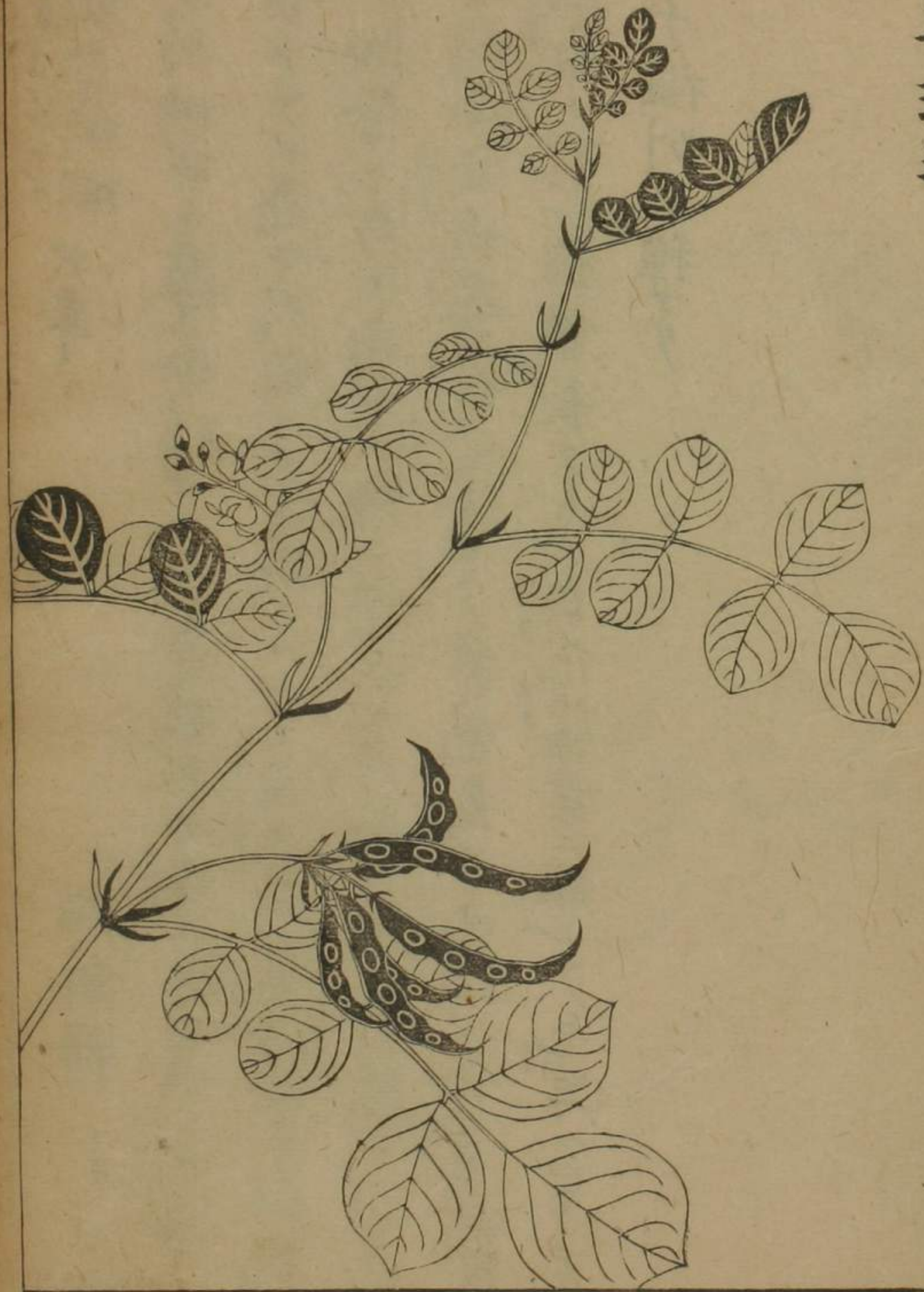
輟耕錄

種類一ナラス賀越地方ニ産スルモノヲ佳品トス一茎三葉ソノ
 葉大ニシテ兩岐アリテ涼蒿菜葉ニ類ス故ユヘニ俗ニ菊葉ト
 呼ブ地ニ布テ叢生ス厚勁滑沢冬ヲ凌ヒテ凋ズ初春一莖
 ヲ擽ズ肥タルモノハ高サ尺許數花莖上ニ連ル其花大サ三四分
 五出長瓣外ニ開キ十出ノ小葉ソノ上ニ布ク皆淡白色内ニ白
 鬚黄蕊アリ蒼謝シテ小房數箇繖狀ヲナス一馬斬ニ似タ
 リ内ニ細子アリ

都管草 トクニサウ 八丈草 アヒタハ

往々庭院ニ栽フ葉ハ兩平叶ニ似テ花岐更ラニ多クシテ周齒アリ宿根ノモノハ葶ヲ抽ズルコト六七尺ニ至ル葉差互シテ幹ヲ抱ク葉大サニ尺餘ソノ色黄緑ナリ莖葉コレヲ断テ黄漿出ルコト博落廻ノ如シ秋ニ入テ莖頂コトニ細枝ヲ分スルコト數十每枝花ヲ布クフ亦數十凡ソ数百千花結ンテ一窠ヲ同フス傘蓋状ノ如シ花大サ分許五出白色亦々兩平叶卷ニ鬚鬚ス實扁長ニシテ崆峒子ニ類スニテ兩片合成ス取リ扱メテ下種ス年ヲ踰テ乃チ花サク

偷蜜珊瑚



チウミワサシゴ
偷蜜珊瑚 甘草

輟耕錄

甲斐州地方ニ産ス今往々コレヲウユ然レドモ本土繁長シガタシ
春苗ヲ生ス高サ尺餘ソノ葉圓カニシテ鬼木^{エンジュ}及ヒ蜀脂^{ワウキ}葉ノ如ク
ニシテ細毛アリ乃チ南京ノ種ニ同ジ六七月花ヲ葉間ニ開ク一ノ果
數^{アツキノハナ}萼形チ赤婢腐ニ似テ小ニシテ黄色角子^{サヤ}ヲ結ブ長サ寸餘赤
蜀脂^{ワウキノサヤ}角ノ如シ一種葉長クシテ白花^{シラフキ}藤葉ニ類シテ毛茸^ケアルモノア
リ即チ福列ノ種ナリ

丁香茄苗



テウカウカベウ
丁香茄苗 ハリアサガホ

救荒本草

仲春種子ヲ下シ便チ苗ヲ生ジ藤蔓ヲ引テ樹竹ニ上ル小架
ヲ作シテコレヲ玩ブ藤上ニ柔刺アリソノ葉圓尖形チ瘡帯葉ニ
類シ嫩綠色ナリ差互シテ生ズ五六月葉間ニ花ヲ生ズ形チ筋根
花ニ類シヤ、小ニメ五尖アリソノ色粉紅ニシテ紫暈アリ莖長クシ
テ假君子アサガホノヘタ花莖ノ如シ實モ亦圓尖ニシテ相ヒ似タリソノ蒂最モ肥
長オ許小刺アフテ嫩小菰ノ如シ生青ク枯テ白色ニ變ズ核ニ
稜アリテ假君子核ニ異ナラス熟シテソノ色白シ

紅花菜



コウクハサイ
紅花菜

クレナヒ
ベニノバナ

救荒本草

冬、春子ヲ熟地ニ布キ苗ヲ発ストチナ若板葉ニ類シテ小サク薄
 硬ニシテ光沢ナリ周邊ニ鋸齒及ビ利刺アリソノ色淡緑四
 五月ニ至テ幹ノ高サ三ニ尺許葉差互シテ生ズ梢葉ハ
 漸ク小ニシテ猫刺ヒラギ葉ニ似タリ茎梢ニ數枝ヲ分ツミナ長
 サ數寸枝端ゴトニ各ク一花ヲ着クソノ莖ノ葉ヲナス尖頭
 豊底彙下小葉コレヲ叢護ス亦皆ナ刺アリ花葉棘上ニ
 出ツ無數攢簇シテ猫艸アヤシ花状ノ如ク紅黄色ナリソノ花纖
 瓣五出中心一鬚ヲ吐ク花夏畢テ林中ニ實ヲ結フ白色大
 サ小赤アツキノ如シ



勒馬宣

勒馬宣 ロクバセン
大戟 ノウルシ

古今醫統

春紅芽ヲ舊根ヨリ發ス直莖數條紅紫色全ク白澤ニ似
 タリ高サ六七寸許コレヲ折バシキレル白漿出ツ葉長狹ニシテ初生ノ
 綠ヤナギ脚葉ニ類シ色ヤ深クシテ銀條シキスチアリミナ差互シテ生ズ莖上
 頂ニ當テ五葉一層平布スソノ葉稍大ナリ中ニ小莖五枝ヲ抽
 ズル一寸許枝端更ニ三葉層ヲナシニ三枝ヲ分チ小葉ヲ布キ
 實ヲ結ブ小圓ニシテ三隔アリ形チ白沢實ニ似テ下ニ嫩綠
 小ニ葉アリテコレヲ承ク後再モトバシ脚葉間ヨリ小枝ヲ抽ンテ葉
 ヲ發シ實ヲ結ブ一前ノ如シ

天通綠



テツウリョク
天通緑

オホグルミ

薬譜

本土及ヒ丹後州多ク栽ヘテ薬用ニ供ス今園圃ニモ亦コレヲ
藝フ苗高サ六七尺ニ至ル根葉叢生ス形チ莠翁菜葉及
ト蔦草葉ニ似テ狭長皺軟ニシテ茸毛アリソノ色浅緑ニシテ
周邊ニ細齒アリ莖上ノ葉ハ幹ヲ抱ヒテ互生ス六七月莖梢ニ黄
花ヲ開ク凡ソ十餘莖長穗ヲナス形チ六月菊苞ニ似テ大サ折
三錢許單葉ニシテ黄心アリ瓣最モ纖細ナリソノ開ク頂ヨリ
始メ次ヲ以テ下リ開衰相續グ

金雀兒椒





希賢艸

キンレウジシキウ
 金雀兒椒 ハナレノフ
 ルグウカワ

春苗ヲ發ス稜茎直上ス高サ二三尺ノ葉漢椒ニ類
トカレレテ尖峭ナリ又夕走葉サイカシ木葉ニ似テヤ、柔軟ニシテ淺
 緑色ナリ五月莖梢ニ花ヲ開ク淡紫琥珀色或ハ白色
 大サ三四分ニシテ五出形チ苦梗キヤク花ニ類シテ小ナリ攢簇
ヘクソカブラノミシテ穂ヲ成ス花謝シテ房ヲ結ブ圓ニシテ女青實ニ似
 リ内ニ細子アリ

希賢草 キケンサウ メナモミ

品字箋

原野ニ多ク生ズ宿子地ニ在リ春ニ至テ苗ヲ發ス長ジ
テ高サ四五尺ニ及ブ圓莖對葉毛茸アリ葉ハ迎陽花
葉ニ類シテ小サク槎^{キレコミ}牙深フシテ薄軟ナリ秋ニ入ワテ每葉
間相對シテ枝^{エダ}又^{イダ}ヲ生ズ枝頭數花アリ卷實攢ツテ毬
ヲナス常^{キンセン}春花實ニ似テ小ナリソノ花毬上ニ出ヅルソ五
出毎出三尖極メテ碎小ニシテ黄色ナリ外萼ヤ、長大
ニシテ下ニ毬ヲ承ク實ト共ニ細刺アツテ人衣ニ粘着ス

報春先





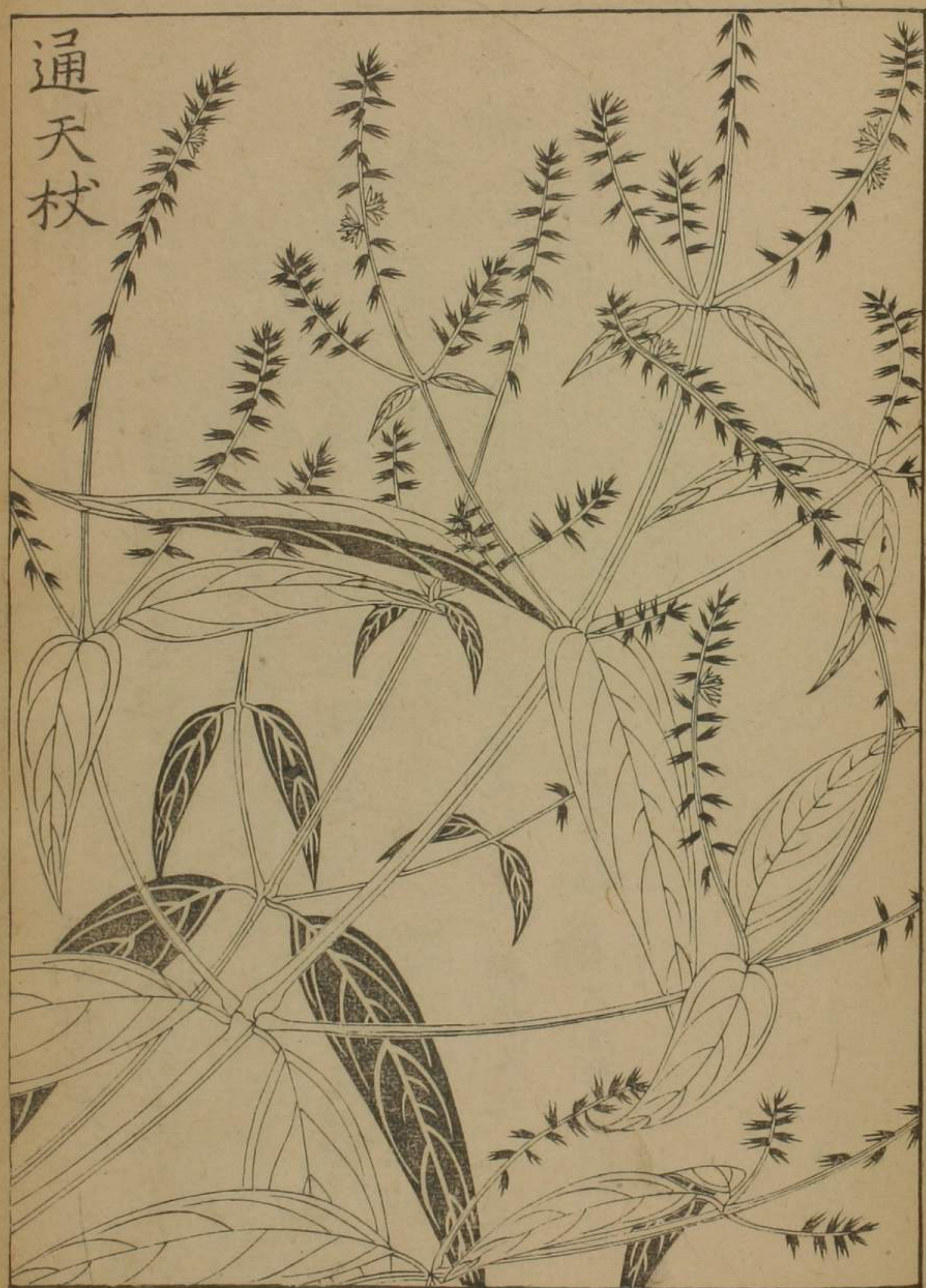
野甜菜

報春^{ホウシュン}先^{ホクリ}
ホクリ

秘傳花鏡

山中多ク生ズ一^{ミチカキスミキ}根叢生ス葉長サ二尺冬ヲ^{アツクツヨシ}歷テ凋^{ハナメ}ズ形
チ短^{ミチカキスミキ}芒ニ似テ厚^{アツクツヨシ}勁ニシテ嫩綠色ナリ冬中^{ハナメ}筍ヲ^{ハナメ}発シ數^{ハナメ}擇
苞ヲナス紅白色ニ三月ニ至テ幹ノ長サ數寸梢ニ當テ花
苞中ヨリ出ヅタ一花五出青黄色形チ建^{ハナメ}蘭花ニ似テ
瓣^{ハナメ}ヤ、濶ク頗ル香氣アリ

通天杖



野甜菜 ヤシサイ ヲホゴ

簡便方

隨地ニ生ス春初苗ヲ發ス葉地ニ布イテ車輪ノ如シ形ヲ長
 椿ニシテ紋脈タツスヂアリ堅直ナリ叢中數茎ヲ抽ヅルコト尺許ヨカキハナ碎イヒツ卷
 密ニ連ツテ長穗ヲナス家鹿尾子スミノオ狀ニ類ス花緑ニシテ甚此白シ
 實ヲ結ブ小房ヲ作ス中分自ラ解シテ内ニ細子アリ又一種一
 穗數枝ヲ分チ或ハ十餘枝ニ至ルモノアリソノ葉及ビ花實皆
 常ニ異ナラズ



鶴蘭

ツラテシシヤ
通天杖

イノコツチ
フシダカ

本草匯

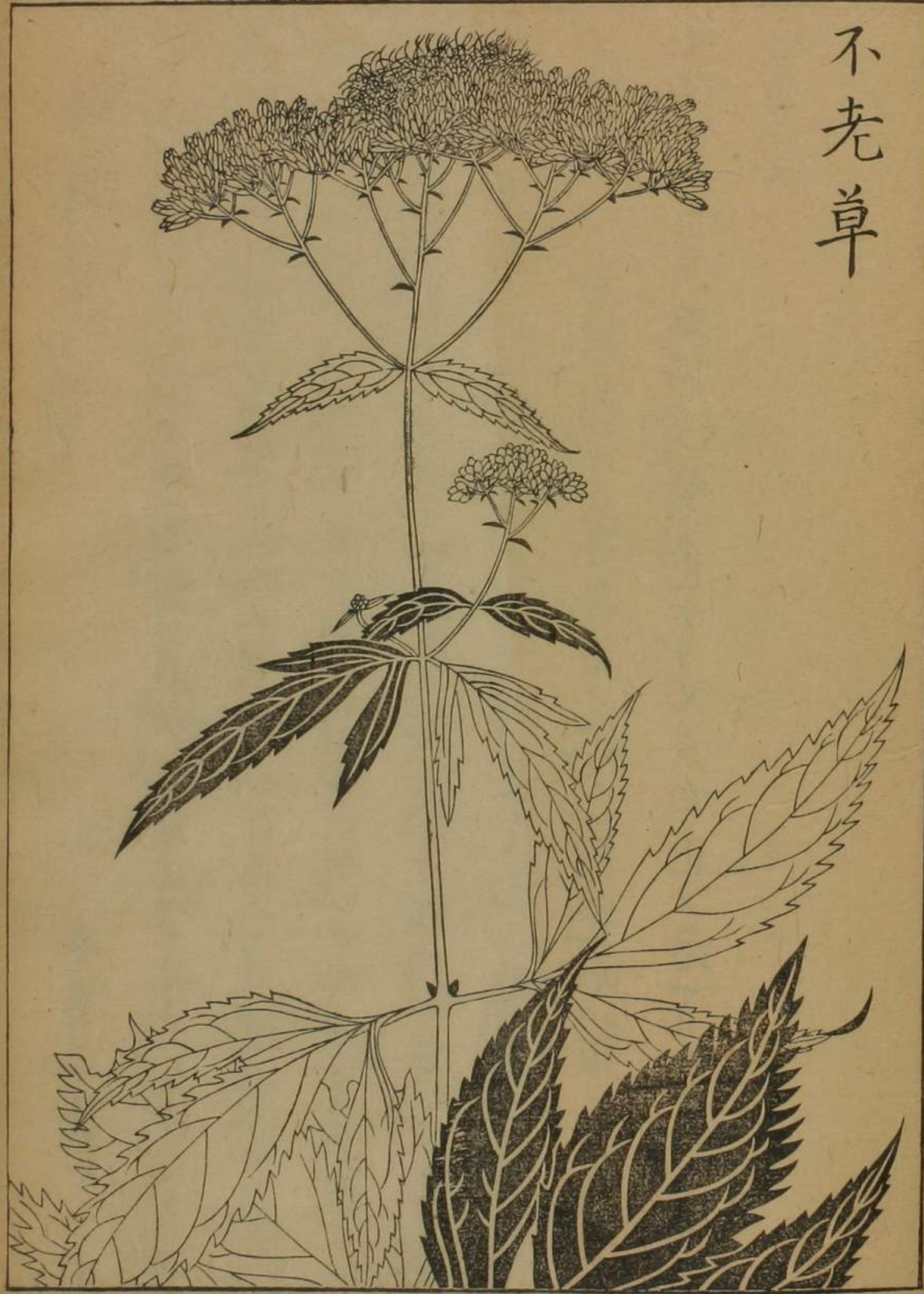
原野甚ハダ多シ細葉ノモノ有コト罕ナリ苗高サ二三尺ニ
至ル方茎ニシテ暴^{タカキ}節^{フシ}ソノ葉節ニ對シテ生ズ形チ官柳^{ヲハヤナギ}
葉ニ類シテ尖峭^{トガ}ナリソノ枝モ亦對抽ス秋ニ入テ枝梢^コ
トニ穗ヲ生ズルコト四五寸許上ニ小苞ヲ開ク淡綠色ナリ
尖瓣ニシテ五出アリ隨テ小尖實ヲ結ブ熟スレバ皆莖
ニ貼テ倒生ス外ニ硬莖^{トリツク}アツテ人衣ニ粘着ス霜ヲ得テ
苗乃チ枯ル根ハ年ヲ經テ朽チズ

鶴蘭 ククラン

福州府志

種琉球國ヨリ出ヅ^{タツスデアリ}充モ寒氣ヲ畏ル長葉叢生ス深緑
 色ニシテ紋脉^{タツスデアリ}豎直ナリ濶サ三四寸長サ二尺許形チ全ク
 倍呼ノ黄蕙葉ニ似テ厚大ナリ四五月傍ラニ莖ヲ抽シズ
 高サ二尺許十餘花踈穂ヲナス亦黄蕙花状ノ如ニシテ大
 サ二寸許尖瓣五葉甚ハダ厚シ内ハ茶褐色^{カキイロ}ニシテ外ハ則チ
 雪白^{イモカシラ}色ソノ舌眞紅極メテ鮮明ナリ最モ衆花ニ勝レリ又
 開ケテ久シキニ堪^{イモカシラ}盆ニ上テ甚ハダ愛スルニ足レリ其根跋鷄
 ノ如シ花謝シテ後新葉ヲ生シ舊葉漸ク枯萎ス

不老草



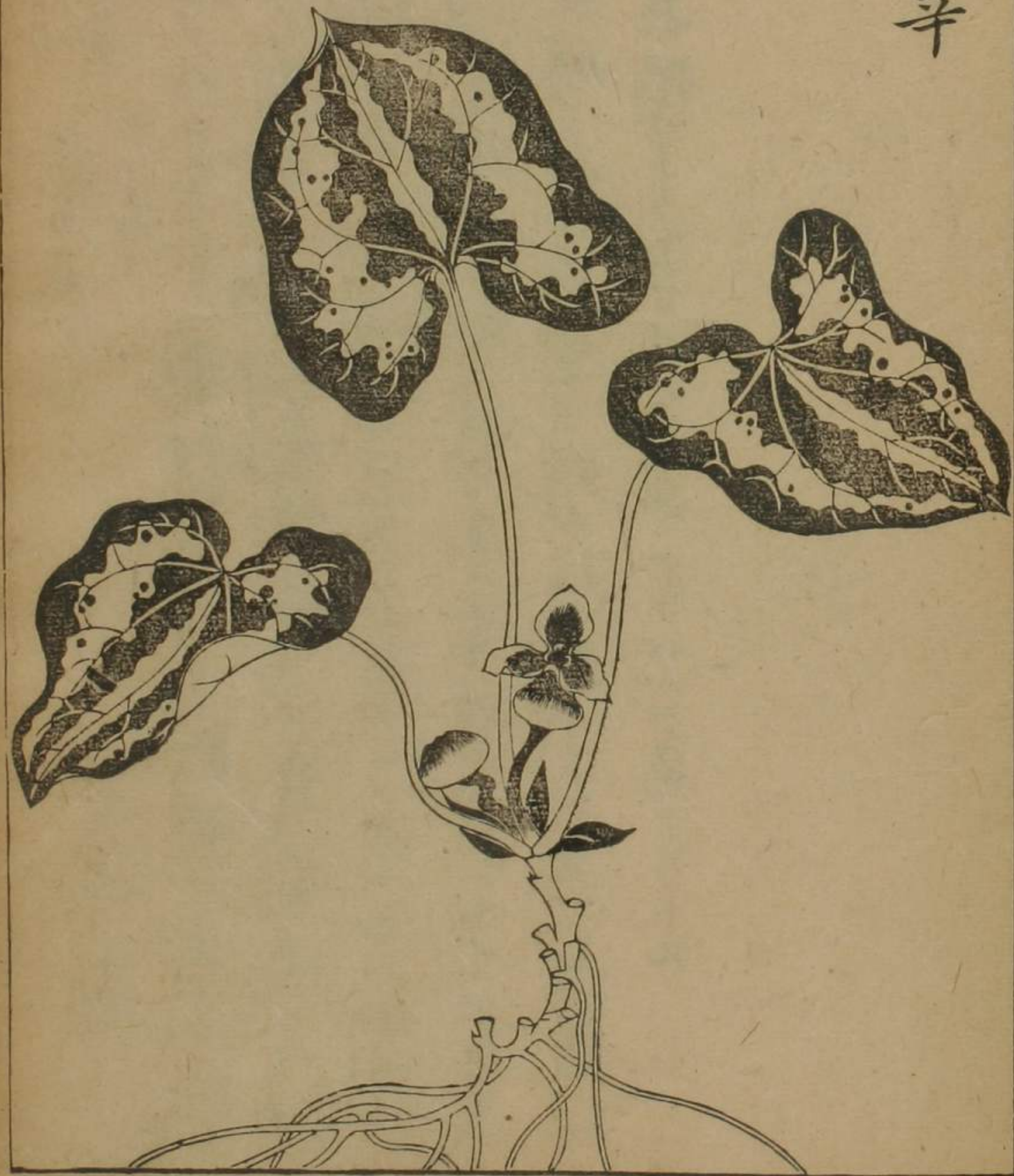
不老草

フチハカ

本草必讀

原野甚ハタ多シ春時宿根フル子ヨリ新苗ヲ生ス高サ三尺以來
 莖圓ニシテ斑點マダラアリ葉ハ九畹菜葉ニ似テ大ニシテ綠色深ク鋸キレ
 齒コ亦夕深シソノ兩岐アル者ヲ燕尾香ト名ヅク即チ真蘭ナリ
 岐ナキ者ハ山蘭ヒヨドリギトス共ニ葉節ニ對シ兩々相値フ其ハダ香氣
 アリ七八月花ヲ莖梢ニ開ク百千群ヲナス尤モ繁密ナリ凡ソ
 一幹數枝每枝數十萼每萼數花每花兩鬚ノ花尤
 モ碎小ニシテ五出淺紫色ナリ又夕白色ノ者アリ皆謝シテ
 繁ヲナス

馬蹄苳





五福鬘

馬蹄芋 バタイレン

長者ノカマ
カニアフヒ

赤水玄珠

近山背陰ノ処多クアリ春初宿根ヨリ新葉ヲ生ズソノ形
 チ或ハ圓カニ或ハ尖リ略玉ホトサイレン番線ニ類シテ厚シ皆葉下一缺
 アリテ馬蹄合ノアリアト下状ノ如シ深青色上ニ白斑アリ或ハ無シ斑様一
 ナラス根頭莖間地ニ貼テ花ヲ生ズ厚辦三出ニシテ紫果
 色形チ鈴鐸ノ如シ圓實ヲ結ブ内ニ細子アリ並ニ玉番線
 ニ同ジタ其根フトクシテ味ト大亭ナラサルヲ異ナリトス

五福變

白欵

事物異名

今、清種ヲ傳ヘテ處々ニ植フ藤本ナリ初生ノ葉ハ團尖或ハ
 兩岐アリテ字ブダウ掩葉ニ似タリ年ヲ経テ葉形愈々ギンセン寢ジ野西
 瓜葉クハノゴトシ葉大サ三五寸一莖三極下ニ小兩葉アリ每極三五
 葉アラキキレヨミニナ疎齒及ビ直葉アリ面色深緑背淡シ光沢アリ藤
 蔓紫色ニシテタカキフミ腫節アリ九ソ一節一曲葉節ニ附テ互生ス又
 葉ニ對シテホツキツル纖鬚一條ヲ生ズル寸餘以テ樹竹ニ纏繞ス四
 月ニ小荂鬚頂ニ竹族スル寸餘莖五出淡紫黄色實ヲ結
 フコトモヅルノミ煙黒子ニ類スソノ根褐色圓長好シテ地上ニ露路ハル

鈴子香



白菀



鈴子香

レイシカウ
ジヤカウサウ
ワレモカウ

夢溪補筆談

京北山中ニ生ス二月宿根ヨリ苗ヲ生ス高サ二三尺方莖葉
フル子
 節ニ對シテ生ス形チ不老草ノ梢葉ニ類シヤ、細腰ニシテ疎齒
フヂバカミ
 アリ莖葉ヲ採リ遠ク拂ハ暗ニ香氣馥郁タリ宛モ當門
スヘノハ
 子ノ如シ親シク揉揉スレバ卻テ草氣アリ四五淡紫花ヲ開
アラクサレ
 ク一朶二三萼葉間ニ垂綴ス形チ白鉄樹花ニ似テ小ニシテ寸許
 圓萼鈴狀ニ類ス花脫シテ萼内ニ細子ヲ結ブ各々四粒アリ



秋芍薬

ハツラン
白菀

コシラン
ヒメシラン

初メ地ニ就テ数葉叢ヲ作ス長葉長柄ニシテ牛耳菜葉
 状ニ似タリ面深綠色背ハ則チ淡シ六月ニ至ツテ莖上ヲ攢シ
 ズ高サ尺餘莖上ノ葉ハ柄ナク差互ニ生ズ形チ謝落金
 葉ニ類ス秋月梢葉ノ間ニ小枝ヲ生ジ枝頂コトニ義了ヲ分
 テ数十花攢簇スソノ花大サ二三分聚雪花ノ如シ瓣ヤ
 細クシテ多シソノ色白ク内ニ黄心アリ

蘆頭豹子



秋^{シウ}芍^{シヤク}藥 ^{キブ子ギク}

秘傳花鏡

山谷水涯ニ生ズ本土タ、貴布禰山陰多ク産ス性濕ヲコノム移レ
 栽テ甚タ繁^ア衍^イス春初宿根ヨリ苗ヲ発スソノ葉一梗三枝每
 枝三葉畧^ア既^イ濟^ホ公葉ニ類シヤ、軟ラカニテ色深ク小毛アリ八九
 月叢中圓榦ヲ抽ヅ一^一二尺頂ニ數葉四布シテ層ヲナス中心
 三五莖ヲ抽ズル一尺許每梢各又葉ヲ布層ヲナシ三兩莖ヲ抽
 ル一數寸莖端ニ花サク大サ二寸許重葉長瓣^ヤ壽^キ客^ク花ノ如ク中
 ニ青心アリ黃蕊密鋪シテ占^ナ櫻^イ花^ハ蕊^シノ如シ或ハ又莖^タ頭^ニ層ヲ
 ナシ枝ヲ分チ花サク

蘆頭豹子

カククラサイコ

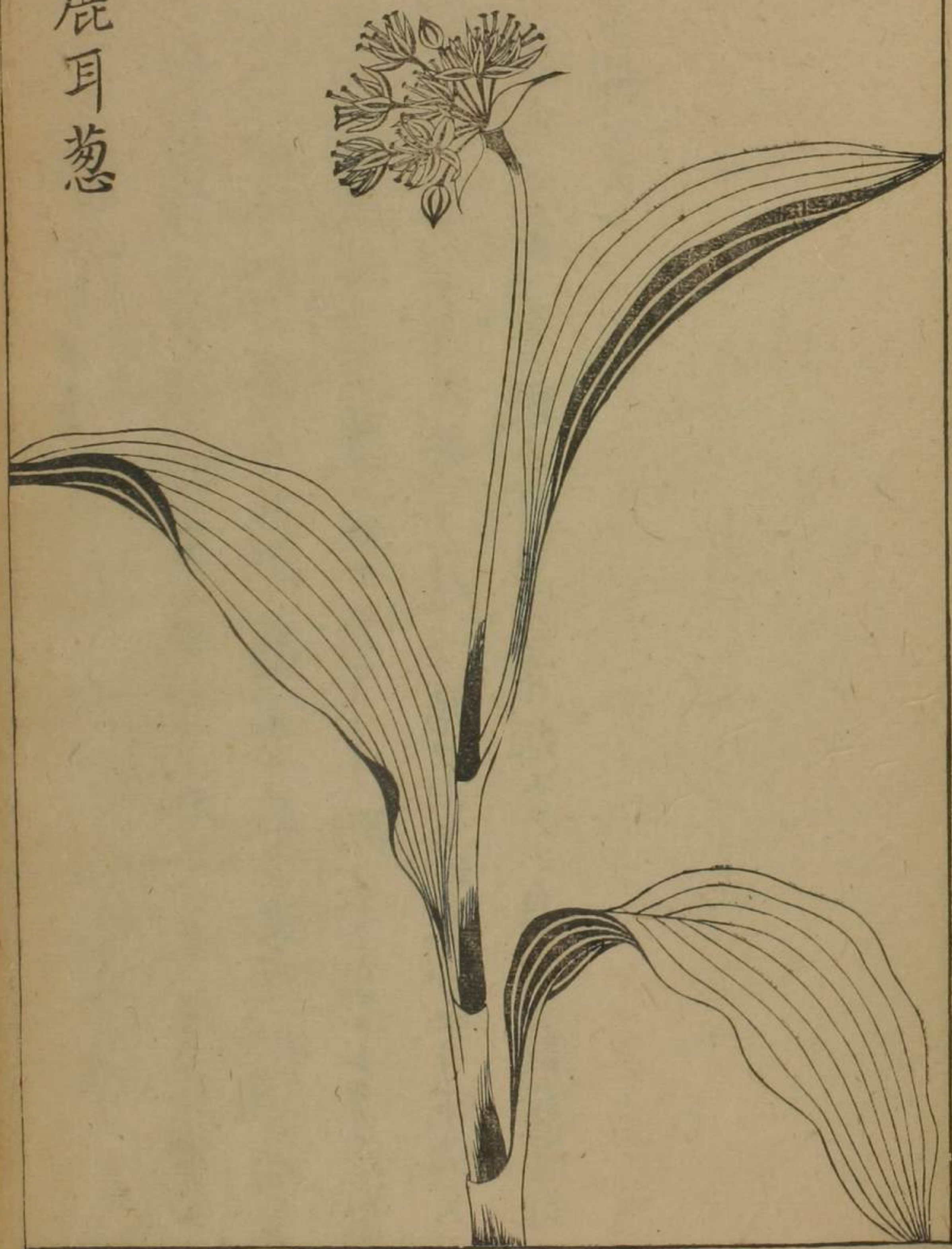
輟耕録

諸州コレアリ園圃ニ移シ栽ヘテ繁衍シヤスシ二月舊根ヨリ苗ヲ生ス根葉ハ長クシテ吉祥蘭ニ類ス梢葉ハ短クシテ貞柯葉ノ如シニナ縦道アリ六七月ニ至テ葶ノ高サ二尺許葉間ニ枝ヲ抽ニテ梢ゴトニ碎小黄花ヲ開ク簇ヲナスコ傘蓋ノ如シ形チ八月珠花ニ似テ小ナリ花下細實ヲ結フ地新子ニ類ス十月ニ至テ熟ス下種シテ生シ易シ凡ソ紫胡ノ名ヲ冒スルモノニナラズ

火炭母草

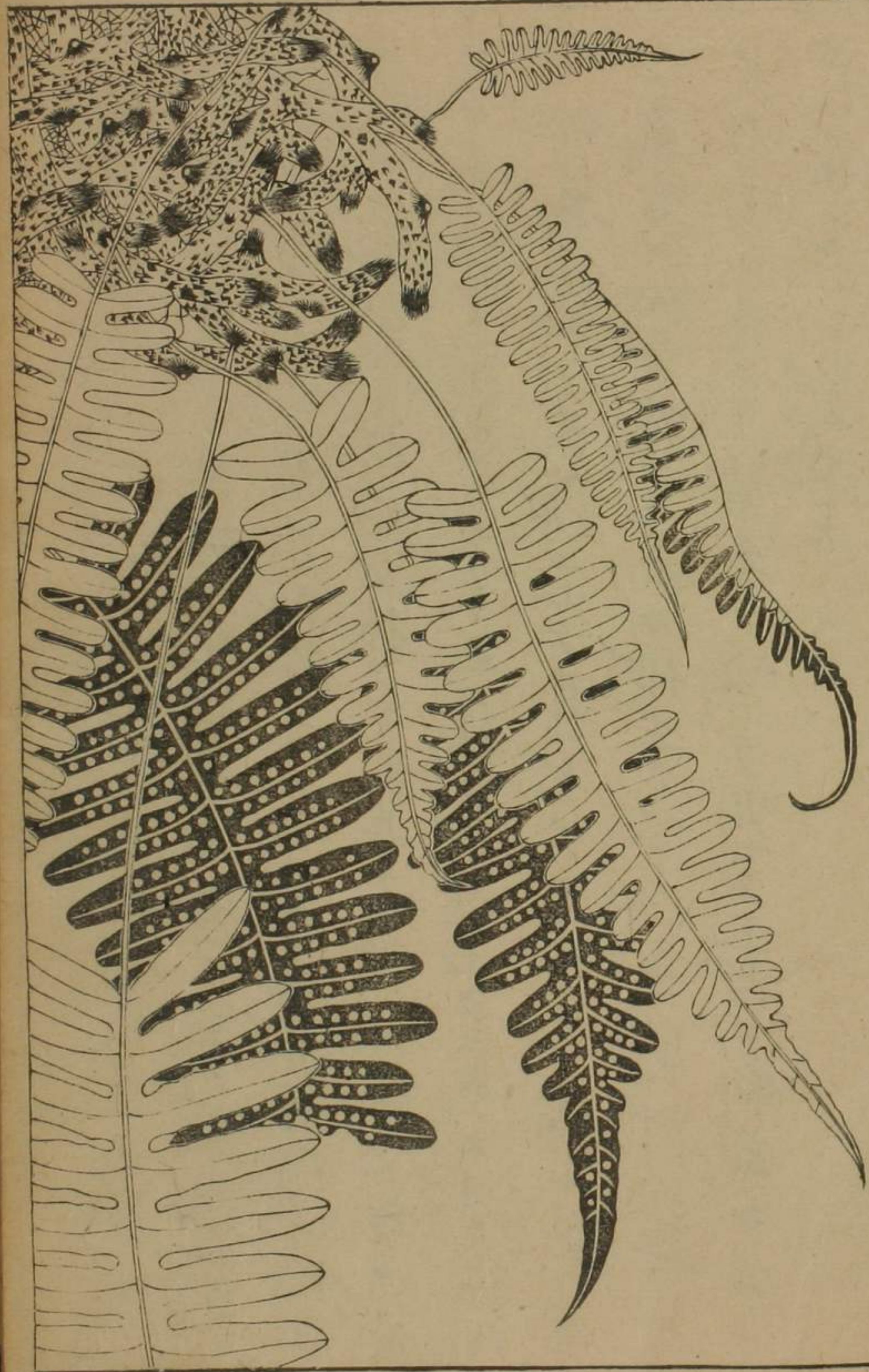


鹿耳葱



火炭母草 クムタニボサウ
オレロヒナ

春時種ヲ下シテ即チ生ス長ジテ苗高サ三四尺ニイタル圓莖
節々泡腫シテ八月春及ヒ通天杖ノ輩ニ似タリ每節枝ヲ分チ
兩葉相アタル葉ハ丁香茄苗及ヒ白莧菜ニ類シテ尖滑ニシテ淡
綠色ナリ秋花ヲ開キ枝梢ニ簇ス形チ假君子花ニ似テヤ、小ナ
リ中チ長鬚ヲ吐キテ高く出ツ百日紅花鬚ノ如シノ色紅黃白
數品アリ或ハ二三間色ノ者アリ實ノ形チ胡辛ノ如ク生青ク
熟シテ黒色内ニ白粉アリ秋深テ苗スナハチ枯萎ス



石毛萱

鹿耳葱 ロクシソウ キヤウジヤニシク
センテウニシク
 ノノ葉長潤ニシテ紫鶴ギボウシ葉ニ類シヤ、厚クシテ緑色深シ
 夏中一莖ヲ抽ツ高サ尺許巔末ニ於テ衆花攢アワミル出族ス
 一羽ニラ平髪大韭ラフキヤウ花ノ莖ニ似テ大ナリソノ瓣尖六出ニシテ淡紫
 色中ニ深紫心アリ花老テ房ヲ結ブ内ニ細黒子アリ下種ス
 ベレ根ノ形チ葱子キノコ本ニ類ス亦自ラ繁殖スソノ臭氣諸葷ニ比
 スレバ稍ウスシ

救荒本草

セキモウキヤウ
石毛薑 サルノシヤウガ

京北山中ニ多ク生ズ大和地方ニモ亦産ス並ニ背陰朽木
及ヒ危巖上ニ懸垂ス露根上ニ在テ青綠色葉下ニ倒
垂ス根ノ形チ母薑ニ似テ極メテ細長ナリ枝極多クシテ蔓
延ス上ニ硬黒髭須アリテ木石ニ粘著ス性土ヲ喜バズソノ葉地
蜈蚣ノ葉ニ類シ柔薄ニシテ茸毛アリ色更ニ深シ秋ニ至
テ葉背ニ細金點アリ両々排生ス管仲出鬚艸ノ草ノ如シ
是乃チソノ花ナリ葉冬ヲ凌ヒテ凋ズ五月ニ新葉ヲ生ジテ
舊葉スナハチ落ス

胡面莽



胡面芥

セリゴニ

初メ地ニ搦シテ生ズ臘葉ニ類シテ厚ク茎又アラスレテ鋸齒アリ又甚ハ玉枝葉ニ類ス深綠色ナリ三四月叢中ヨリ圓幹ヲ攢ズ紫色高サ三四寸大キナルモノハ尺許ニ至ル白毛茸々クソノ葉差互シテ生ズ茎上ノ葉間ニ花ヲ生ズミナ斜ニ垂ル形方金荖ニ似テ大ナリ長サ寸半許筒子状ヲナス粉紅色末ハ開テ四出ヲナス大サ寸餘濶瓣上ニ居シ小瓣左右下ニ敷ク紅紫色ニシテ縷文アリ筒中黃色ニシテ紫斑点アリソノ莖綠紫色五出ニシテ鈴状ヲナス薑州鈴子ノ如クニシテ大ナリ

半枝蓮



半枝連

續隨子

本草述

今園圃多クコレヲウフ苗^{サハウルシ}勒馬宣ニ似テ大ナリコレヲ摘^{シロキル}白漿
 アリ初生一茎直上ス葉^{ホソナガシ}狭長ニシテ尖^{トガリアリ}峭ナリ天棘^{ヤナギ}葉ニ類シテ
 厚シ面深緑背淡ク兩々相^ヒアタル歳ヲ隔^{ヘダ}テ、漸ク濶^{ヒロキハ}葉ヲ生
 ス初出ノ葉ニ異ナリ茎^{コズ}梢數葉相對シテ層ヲナス層上數^{ニタ}桎ヲ
 分ツ上ニ兩葉ヲ生シ内ニ花アリ黄色ナリ花中實ヲ結ブソノ旁又
 小枝ヲ生シ花實又葉中ニアリ凡ソ秋種冬長シ春秀夏實
 凡ル其殼圓扁假君子殼ニ似テ三^{ミツノスナ}道アリ殼内三隔各一子アリ
 形^{トウゴ}チ麻子^{ゴニ}ニ似テ小ナリ世倍油ヲ壓シテホルトノ油ニ充ツ

