









新編事文類聚翰墨全書卷之二

婚禮

婚娶古有六禮文公家禮後務從簡便自議昏而下首
曰納采問名附焉次曰納幣請期附焉次曰親迎納
采即今求親問名即今繫臂納幣即今定聘請期即
今催粧至親迎則婚禮成矣今事類文類一足以此
為目以存禮也今世俗反足其事亦存之寫戒云爾

事類

議婚

嫁娶

媒妁

自媒

尚主

門閥

士人

西

高第

門士

富室

世婚

姑舅

西

西

嫁妹嫁姪女 兄弟兄弟 照淵

農家工商

貧婚 疾婚 幼婚腹婚 晚婚 再婚

入贅招婿 黃緣和遇

事實



婚姻白虎通 一者昏時行禮故曰一婦人因人入室

倫王吉傳 夫婦好仇詩窈窕淑淑 嘉耦左 曰仇著代

禮婚禮所 擊接 謹求 范氏 曰合 二姓 記以 事宗 廟下

以繼 後也 娶異 姓於 禮方 出之 始也 執中 節之 使婢 子

固子 也以 訓箕 帚刑 前首 為一 訓其 女占 星候 星參 也

謂心 星也 有尊 卑夫 婦之 象又 為用 昏昕 禮凡 行拜 必

禮必 用昕 時規 不論 貧裝 今世 俗娶 婦先 問資 裝厚 薄嫁

迎乃 用昏 時規 不論 貧裝 今世 俗娶 婦先 問資 裝厚 薄嫁

女牛問聘財多少婚不擇高門謂嫁娶細書曰其父如此道

婿之家性性為飲謂足使生俟長成婚溫公曰出俗好於離

子天其高人不在貴族腹為婚吾之男女必以既喪畢成婚見後文挑天宜

後設昏既通書不數月必以然喪畢成婚見後文挑天宜

室之詩于歸一具一家謂嫁曰梅實及時謂

有一男女及時也標有梅其喜羅施松鍾弁詩與女

上七求我庶士其吉喜羅施松鍾弁詩與女

寄生也兼倚玉出益毛曾與夏侯其坐三千娶二千嫁

記男子有五年而有室始理男事嫁勝吾家娶不若吾家定

胡先生遺訓女必有一而一婦必須或問

其故曰嫁勝吾家則女之事人必致必戒婦不若吾家則

事男婦必小登科婚婚有六禮納米問各納言

執婦道必掌判禮氏乃尺之凡男女自成名以上皆

媒約

行媒禮年月日各為一判半也得耦為合其生

良媒詩匪我慈期斧斲新詩如之何匪媒不得針入

線淮南子一因針而一不冰上人晉索統明所數今孤策

間因而急女因而成冰上人夢立一與水下一語

冰未洋昏姻事也君在水上與水下人語媒介事出月下

老章固夜見老人負囊月下檢書問之對曰出間昏青鳥

啣書漢西王母來有一寒情為理求冥死之所在解網縈

以結言一吾今一以帝豐隆雷師也交妃洛水自望

太真自婿意温情字從姑劉氏有一女厲公覓塔公有一

汝比耶後數日公報云已覓得婿門也粗可覓一快塔後

身名不滅橋因下玉鏡臺一故姑大喜覓一快塔後

延明別設一席日吾有一女欲一女誰坐此者吾

當妻焉延明奮衣坐曰東鄰驥驥兒冠傅弱冠自請慕容

延明其人也以女妻之東鄰驥驥兒冠傅弱冠自請慕容

熙韓業請昏業距之南宮令成漳夢參有高名素弗迎入

與漳談飲連日漳始高之日吾求其廣不知近在一



尚王 帝女子與好妻一王姬之車寶輦雜編唐公主

囊步川四面綴玉香金車後魏書公主出降乘七

囊步川四面綴玉香金車後魏書公主出降乘七

衣王昌母有典教一婦入門皆令衣服背子嘉尚紫綾幔

唐書中議公主出褚淵風儀晉音徽與春寒等潤裴

尚餘桃公主儀令主魏太祖以一發以女妻之王

亦當与女謹實漢公主並因世胄不必皆有才能褚清繁

况伯眇乎謹實漢公主並因世胄不必皆有才能褚清繁

唐文宗性險見駢馬草如仁戴交羅巾曰比慕卿門地王

濟麗服食為晉駢馬奉姑以孝稱尚常山公主

江敷風流宋尚臨海公主表黎動循矩法襄王公主

開眼認取新婦魏證疾亟太宗領幼女曰无以報卿功德

勿以常瘖蒼黃下溫尚南康公主便重請明帝曰陛下任便以

國器許之王洛簡有大成之度文帝一



高國服无存之父將室名族李曰知貴諸子方總

之勳貴唐初王妃主婿皆取甲門張說好求山東

皆為崔盧大族其帖實威累出為巨族帝曰閔東人實婚

唐史山東人多尚魏器後雖衰其子孫猶負不與凡裔帖

宋若昭欲一寒引就清列李德遠與李林甫善常慕山

妻遊士李白上乘長史書杖劍去國辭親遊許相

妻隱士孫明復隱居泰山李文定迪以弟之女妻

於監學擇婿晏元獻擇婿范文正曰孰優范曰富脩謹張疎

可婿科第擇婿吳氏越州人父母賢之謂必得名節之妻

以已女妻以兄女見論語第五篇范氏妻戴戴達字安道

常以琴書自娛師事徵士宣百相氏妻鮑後漢鮑宣妻

於豫章官異之以兄女妻焉馬氏妻鮑有父才初宗兆挈

清苦以女妻之馬氏妻鮑有父才初宗兆挈

後其游幸博通經籍京房娶張前一字君明淮南憲王

恂音離才以女妻之李洪少事韓愈厚知最厚愈以

房二士序婦翁文女妻之嘗編昌黎文為之序



開以才見奇魏公贊為郡小吏為人美姿似性因相知

貴王鈞為辛果下編神一日擊球他異醜錫女妻焉

杜廣初為劉景旣卒景執手曰久負賢者告其妻厚外鵲

雀唐裴寬為州參軍刺史韋詵有女詵引寬為按察判

登第後娶李昭文應進士第宰相劉未第不娶富文

嘗謂邵伯温曰年二十八登第方

富室易說昏約後富家女金縷綵

其盛官不給妻乃悉歸資錢幣陳平以予以酒肉

待御服飾變看布裳資錢幣陳平以予以酒肉

甲帳文簫賦山西睭一妹敬曰若能相伴陟仙壇應得文

出婚姬姜姓常為婚秦晉左國劉范左氏

瓜葛王尊指與潘楊武潤岳作

之觀

詩又云藉三葉出親之恩余之
沈麗焉滿揚之陸有自來矣
朱陳白居易詩徐州古豐
縣有村曰朱陳

一村惟二姓
出二為昏姻
燕婉新婚
劉琨郁穆佳

姑舅

宋鄭甥舅之國也
王衛晉衛權乃一秦晉
左甥以
懷靈張范一玄乃一窳舅張謂中
能文適其姊兄程潘之子詩曰沙
母之兄汝伯舅鄉人嫁娶
一似我家
李膺之妻生子璉
一重母黨
女勿

姪其從姑
左晉獻公孫孫伯姬於秦
母娶其黨
一者曰陳由
氏其一發宅相
魏晉籍氏之甥也籍氏起一者曰陳由
宅相當出貴甥
晉曰當為外氏成此

蔡出
左一房也披煙對玉
李膺以竟端偉耶晏稱之日若
在此
洛中奕奕
劉焉字聖外弟辟字斌五並為尚書郎郭
變劉焉名者當用京師為語曰
摩外越石

蕭陸
年位極人臣然不及蕭郎一門不貴
秦號外傳
貴死有三姨大姨封韓國夫人三
姨封一國夫人八姨封一國夫人
大喬小喬皆國色孫策

姨封一國夫人八姨封一國夫人
大喬小喬皆國色孫策

納納一周一叔隗季隗左晉重耳娶一妻趙衰姻姬詩注兩婿譚私

○爾雅姊妹之夫曰詩那倭之姨

嫁妹

歸妹易卦元吉胡嫁妹左王者受嫁從妹封

風以之一歸妹秦婦于楚乃景公筮之吉齊崇公之妻乃

死崔武子使偃娶之偃曰同姓姓不弟先兄表隗二問曰

行殊龍未遭良凡不以制薄苟然而已可乎若曰姓高

若晉一有兄女曰芳將嫁示以箕南容白圭合長

年女嫁明復務明復事見兄女嫁張徹張徹常從韓愈李

女孝順祗脩故以妻兄弟為開封府有張徹後為禮部侍郎兄弟為開封府有

郭氏二女一遂有二女長女妻崔浩次女復弟皆姻无胥遠矣擇

發姓妹為一同日成一婚婦之黨不雅口一之黨為姻

九姨

劉暉未第時娶尚書冕之長女早亡趙氏一妹皆未適人劉登第夫人復以妻之公公曰非敢云一但七姨

娶天姨

王懿恪公世辰與歐陽文忠公同為姪簡公之子婿文忠公先娶懿恪夫人之姪

新女婿

夫作小姨夫之戲為

小

則妾幸矣李遂續王氏昏

豐夫

翼缺釋相敬如賓夫妻孔明耕諸葛躬一躬一南陽夫耕於前婦盥於後

病双鬢

劉卒娶之

工商

潯陽之泊商人重利輒別商二云云江上之望唐

貴問之巫家女也則娶為妻

貧婦

竹筥後戴收亦為王女家貧每有求婚者便荆釵

白氏詩綠窗貧女家文歲寒二十

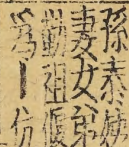
餘一不直錢身上衣无珠

帶門窮巷以一

門二多長者車轍戶滿富人張賀以年立司馬相如會卓
 女孫妻之貨必錢幣寧以酒肉納婦壁立文君新寡必琴
 心挑之遂奔而共家快門一既為
 夫婦王孫隙乃厚與錢及童僕為
 知其貧素遣女必當率薄贈乃令復厨帳助其
 經營使者至見婢聲人一一之此因蕭然無具
 詩家貧女雜嫁
家寒不宜 王叔度弟阿智年長未娶孫因
 二晚 日吾女不惡思
 子計敢請妻阿智收從之



疾嬌 華陰呂君睡里中女既而登第女家曰吾
 孫素嬌老以一女為詭曰長女推一目汝可
 妻女弟嫌幸娶其嫌以人有發疾非泰何適子娶長妻
 勤祖偃長不滿七尺常自恥而恐子孫肖似乃
 為一仿



鬻角 記子生三月剪髮
 也覆額李白詩妾髮初
 結髮 杜正叔言一馬夫
 不厭早 王維山一
 常苦澤 早生育一
 早見孫 唐楊椿有曾孫十



常苦澤 早生育一
 早見孫 唐楊椿有曾孫十

常苦澤

早生育一
 早見孫 唐楊椿有曾孫十

元六歲隨娶傅咸一田省外祖母嚴氏嚴兩小無嫌

李白詩即騎竹馬采遠床弄青猜七歲而娶謝倫年一王

宋武帝二召見應對合十二而婚武帝引見詔問讀何書

對曰尚書又問有何美句對曰德准善政二願生男即

在養民衆或買之詔尚帝女長城公主指腹為婚韋放與張空

嫁女邪我子娶一邪我女嫁指腹為婚劉室皆有孕

請昏卒與卒子貴族無名君邵康節作一傳曰四犢牧子五十歲

晚婚無妻見維朝飛慶新郎處士陳眺有詩各五十五方

宴尔六曰僕如山谷莫預出孫明復贊曰李文定

事不知衣解之下有此珍美嫁衰老願以弟之女妻之孫

日相女不以嫁公侯固不怨年紀雷彙子暮年五校書

善保一專意孝問白藕作花趙德麟妻王氏詩枯

吾年二十八洛終後以妻白藕作花一風已秋枯

楊生稊

易大過

老夫得其女妻

猶是小孩兒

陳疇字景山晚年娶妻合卺之夕白

成詩彭祖尚年八百歲

陳

客皆絕倒

今是老劉郎

劉原公以詩戲之洞裏

桃花莫相笑

劉頂花帽

錢代年踰四十成親作干

飛梁詞不貽老

續文有獻腰於武帝者破

再婚

鏡察昌公土

重圓

舊差坡詩注新

鏡中鸞見婦婦類帳

外鶴

坡詩

修月斧

荆八公詩玉斧

引瓶絲白氏井裏

玉簪

欲成中央

繼室曹氏

唐鄭表先娶孫氏

三娶東山

李敬元

進吏部尚書

入贅

遣子出贅

賈誼家富子壯則出

以身爲質

史得

山台詩出

不龍具聘

禮

贅婿

者猶人傲秦贅

如向日

離人君之

嫁不離家

生男已當戶

居以致六

廣綠

繫朱繩見前月種白壁陽雍伯設義漿以待行旅

日可得美玉兼得美婦余見石白壁看擣藥以詩答麻曰一飯瓊

翠百感生玄霜擣盡見雲英一自是神仙靈何一區

上玉京後經一謁過一舍有老嫗嫗之求漿姬呼雲英

擎一履與飲之即美女也航散髮至英嫗曰但得玉符

日當與之航至京師獲玉符曰及為擣藥乃得娶焉夢

得夫姓曾崇範之妻許曉數人其天輒死一夕一人謂曰

悟田頭有鹿角田尾有日炙乃女夫也後嫁崇範方

夢婦始生崔元綜娶婦吉日已定忽寐見人紅葉題詩

唐德宗時于祐於御溝拾一一云流水何太急深

宮尺日開殷勤謝紅葉好去到人間祐題一葉云曾開葉

上題紅怨葉上題詩寄阿誰於上流放之為宮女皆弄夫人

捨之後祐託韓詠門詠因帝於宮人詠以釋夫人有同姓之

親泮伐嫁祐及成孔各於詩中取紅葉相示乃曰事官偶

然哉一日詠開宴館于韓曰子二人今日可謝婦人也韓

氏笑荅曰一際在句隨流水十載幽思滿素懷公白却成

得者鳳友方知紅葉是良媒詠笑曰吾今知天下事无偶然

也桐葉題詩蜀尚書侯繼圖一日秋風四起樓上尚

辭心中事獨管下庭除書成相思字下任氏為婚算

此句任氏曰此是妾書時詩爭得在君侯以今書日校之葉

上无
異
因詩得堵
韓魏公知中山李清臣謂見其楚向

閑取繡厨白衣老更慢寒儒不知夢見周公否
投卷得妻
曾談當年吐哺无魏公只其詩竟有東床之異

李翹收江淮有盧儲
來謁置几案問長女見文卷尋
擇數而謂外清衣曰此人必為狀頭季公問之深異其語

乃納為婿

納采問名

納采 擇婦 女德 擇婿 女自擇 男德

問名 卜婚 求婚 娉婚

納采

用鴈 士昏禮納采一夫偶不再偶之義用雉 政和昏禮

雉及雞鷩代鴈氏曰吾子將修口 同上政和昏

好於其二獲預將事敢請納采力 禮納采賓執

馬請問名曰其既受命將 許嫁見後文女擊臂 變古錄云一

帝貴士庶女子有姿色者以銀綵 其帶結同心 御詞羅

申固明子孫權遣是儀使

擇婦

擇德文中子男女之族必察行温八曰凡議婚姻
之性及焉不以財為禮察行當先其背與婦
家法如何勿慕富貴者家之所由盛衰也其富貴

辨有不擇其夫而傲其舅姑者勿問聘財同上出俗貪鄙將嫁文先問聘
皆勿与為求郝普女王汝南少无婚自擇取醜婦蜀黃承
昏相可也葛孔明曰聞君婦家有醜女黃頭黑色才堪相配孔明
奇即載送之時人以為笑鄉語曰莫作孔明擇婦正得阿

彦驪女窈窕閨唯女君子好逑婉婉記姆教女潤如煙花
降仙才調也女學士唐德宗林宋延禁中美唐朱延年生五

宗召入禁中試林下風見下閨房之秀適張文妹有姿林之
文稱為一林下風見下閨房之秀適張文妹有姿林之
以辭謝道蘊有濟危者游于一家或問之尼曰王夫人德

言容功周禮天宮婦一婦一婦一又後列
女傳此四者女人之大德不可乏一也

擇婿

良配故且踟躕以擇奇表陶謙年十四其
彼有備謹見前監享老成明道先生程顥丁歲能

一作謹擇婿下過老成明道先生程顥丁歲能

序中如一人也部待郎彭忠工絲幔郭元振美風姿

使公有女未嫁孰配張令五女持絲王鏡臺見前自閩人

多揚於陵為句容主簿韓魏節度金陵擇皆謂知必貴馬

使淮南時呂夷簡為布衣見寧女貧劉氏富女美與呂範

馬云一聞不與凡子人唐外士侯高將嫁其女於之必嚴官

遂與為婚不與凡子人唐外士侯高將嫁其女於之必嚴官

經及第即官入東床坦腹郊鑿瘦門生束塔於工導一令

侯以女適王氏鑿曰天下第一杜和公術既貴有女其夫

此正佳婿以女妻之天下第一陳州刺史王當有女集

章器業乃以女妻之惟有姚宗陳州刺史王當有女集

如蘇蘇斂乃以女妻之惟有姚宗陳州刺史王當有女集

擇皆天綱口惟與姚宗陳州刺史王當有女集

有貴子可嫁之然必得力雀屏唐竇氏畫孔一問使娶

之唐高祖晨後中禁禁謂元帝欲為晉陵公主求婿

目後以女屏之禁禁謂元帝欲為晉陵公主求婿

王子敬便足瑜曰龜璣不必真長不戒子敬未

幾帝崩表欲以女妻之南曰御莫許

中觀王澤女珠有求欲求賢夫有白家子憲下選有六女

於驪華嶺一窻每遇青娥子弟盛服戎服左徐吾犯請二

入謁使女於一入子南一入女自房觀一左袒右袒齊人問女所

哲一子哲信美矣子南夫也遂適之招王濬徐魏女才淑

西家則一其女兩袒曰東家宿而招王濬徐魏女才淑

醜西貧而美顧東家食而西家宿而招王濬徐魏女才淑

僚佐令女內擇梁鴻蓋米對不嫁父母問其者設認美婿

觀女一擇梁鴻蓋米對不嫁父母問其者設認美婿

祖无擇晚娶徐氏有姿色議親之時无擇為館職徐氏必

欲相其人而无擇兒寒恐不得當也同舍為當出京丰姿

秀美乃諭媒妁俟馬出蜀揚鞭露匡經過徐居曰此祖

李士也徐竊窺喜且成昏始悟其非竟以反目離婚

節詩娶妻娶和一脩謹見前芝蘭謝家子弟梧竹北

柔嫁夫嫁一脩謹見前芝蘭謝家子弟梧竹北

平之子一三復白主語南容勤六經杜詩勸郎夫子高義

翠一三復白主語南容勤六經杜詩勸郎夫子高義

翠一三復白主語南容勤六經杜詩勸郎夫子高義

翠一三復白主語南容勤六經杜詩勸郎夫子高義

問名

加卜醴賓並見后文函書授媒政和昏儀媒氏曰

主人以一氏一祝辭許其見后文

稱其第幾女年若干祝辭許其見后文

稱其第幾女年若干祝辭許其見后文

稱其第幾女年若干祝辭許其見后文

稱其第幾女年若干祝辭許其見后文

卜婚

鳳占和鳴左麟氏卜妻陳敬仲其妻卜占之是謂
五世其昌並下正鄉龜筮從長左晉獻公欲以驪
吉筮之上占則曰從筮
二短龜長不如

求婚

欲婚王謙為大將軍子好速關雎君侯景求婚
王謝帝曰王謝門高當於宋張以下求之汝南求婚郝普女晉門孤陋

受婚

非耦鄭公子忽有方於齊請妻之忽盛雋不疑
尹大將軍其妻之與弟存將
不疑其妻之與弟存將

受表

室辟受表魏張範字公儀表劉表劉表後以姪
女妻之因陳我不與謝尚書哀求之諸葛恢小女汝竟
張外拒不受
王承子坦之桓温欲為子求董猶不同晉陸玩為侍中

書僕射徐光蘇華父英周平相玩子純尚書令王導初至
江左請婚來陸二日培送无松拍卷玩不為乱倫始

納幣請期

聘禮 富聘 貧聘 請期 催裝

聘禮

用鴈 唐宗室納 委禽 左公孫 九物 昏禮納合歡嘉 九子蒲朱葦双 五兩 雜記納 一兩五尋合 鴈幣 見 石綿絮乾漆 卷謂之兩 八尺日尋 鴈幣 見

儷皮

禮 儷皮也 純帛 凡入幣 束帛 同上 儷 女 纁 儀 禮 納 白璧 陽雍伯求徐氏女 日得白璧 一雙 即 玉鏡臺 溫

玉杵

白 裴旻事 五兩 帛 見 純 五百 婚 神 仙 傳 張 公 以 一 玉杵 白 兒 前 帛 注 云 雲 日 止 以 一 雲 笑 領 之 烏 羊

剪力

為聘 南史 江 祐 求 范 雲 女 為 婚 酒 酣 箱 中 雲 笑 領 之 烏 羊 為 禮 王 叔 弘 以 女 適 孔 湛 之 子 以 一 假 幣 以 聘 陳

提壺

歡 同 上 孔 湛 之 事 一 共 飲 二 云 云 張 負 以 女 提 壺 歡 同 上 孔 湛 之 事 一 共 飲

梅實

詩 標 有 一 真 三 號 求 我 庶 士 迨 桃 天 詩 一 二 灼 一 其 華 之 子 在 樹 者 三 嫁 娶 吉 桃 天 詩 一 天 宜 嫁 冰 泮 歸 妻 迨

請期

于 婦 宜 其 室 家 星 在 網 緲 詩 三 一 天 宜 嫁 冰 泮 歸 妻 迨

請期

于 婦 宜 其 室 家 星 在 網 緲 詩 三 一 天 宜 嫁 冰 泮 歸 妻 迨

未使者告期儀禮曰其使某受命主人聽命禮記

復致命曰其使其請吉禮記曰其固禮記催鋪子帳唐陸暢催裝詩

香車借問裝成香車早下粧樓李翱納進士盧瀾為婿催世詩

未東方欲曉霞內人詩朝催粧十一二層樓鳥樂鵲橋和內

鳳立梧桐倚翠空鳳相對一鳥樂鵲橋和內

人詩道教翁妻聞王母不奈一為

親迎

迎婦 攔門 鋪房 成親 見舅姑 見廟

迎婦

昏義之迎男先於女也命母戒子而命命之姓送于門之曰姓之女鑽窰韓奕詩韓侯迎止于蹕之家必敬必鑽窰里百兩彭二入窰鑽二奠鴈

昏義子承命以迎執鴈而結褵九十詩云親其儀御輪三

入揖躡升選再拜禮障車唐入婚嫁俟女至內則障門室

周車禮出御婦障車唐入婚嫁俟女至內則障門室

上諸婢盈門詩從之補斥去帷幔范純仁娶

帷幔之物耶持至吾家當火於庭洞房花燭杜四喜詩夜

百子帳

唐人昏嫁多用

取子孫衆多之義

九子蒲

昏禮有取其

寶帳青廬

蓋帳謂之北方用

成親

結髮

夫婦恩義兩不疑

畫眉

張敞為婦有司

眉

梁鴻妻每食

敬如賓

妻白使過

簪帚

呂公曰有女齊

白居易詩我亦貧苦士与君

同室親

白居易贈內詩共牢

食

昏禮背執鴈而

同生死

白居易同穴

共貧賤

尉遲敬德

合巹

禮曰

壹與之齊

妻者齊也

拜姑

杜父母養我時

浴羅筵宵衣以俟見賓明齊

拜姑

日夜令我藏生

女有所歸雞狗亦得將云云

執棗栗脯脩

儀禮婦見舅姑

醴婦

同上

婦祭脯醴成婦順也

三月廟見

釋曰

而祭於祢成婦之義也

婦

再醮 李元盛后尹氏好李初適扶風馬氏元止再醮為元盛繼室以

重嫁 蔡邕女各琰適河東衛仲通夫亡无子為

嫁 陳平家貧好讀書及長可娶張負有女孫

梁鴻 網孟光長日而鴻不答孟謂曰功聞夫子簡

夜奔 七子母 衛凱風雖有

相如 燕燕 張姑之妾 鴛鴦 張詩人老

娶妻 猶勳女 見下注 王瓊奴 女父死

奉嘗家為主 杜秋娘 金陵女也為李錫妾

出 唐杜牧之守郡時有妾

知益州 杜筠後生子即荀或也見池陽集

召還 閩呼婢父母

妻曰子 願留為歡 韓翃公有女余二十輩夫人

妾當聽 肢慙而止 願留為歡

以暮年公公不能忘情白樂天有樊素者善歌疾天
日所樂能幾何不能忘情既老而病將妓之素鬱然不忍
去遂作吟營辦奩篋之令鍾離意女將出買一婢乃前全

女川一增飾惟惟公召郊日詩公作耶命婢同扁
綠珠梁氏女也石季倫為交

樵青張志和有婢名一姝
綠珠梁氏女也石季倫為交

雪兒李密之愛姐善歌每見賓僚
桃葉王獻之子敬妾名

度燕子樓唐張建封有愛妾
桃葉王獻之子敬妾名

名金盆覆水劉禹錫有妾甚麗李逢吉強取之禹錫有
妾為夫人晚年以議者謂俗行无缺惟

劉陶門人陶仲冬取陶愛妾為妻劉隗劾奏其死
主而專其室晴在三之義傷人倫之序除接為民奏可

竊窈窕參寥來徐州訪東坡二令妓求詩二日多

春風上下狂杜韋娘韋應物杜杜鴻漸宴醉二

讀經尼歐公為穎川有妓

蘇波寺一詞一見
讀經尼歐公為穎川有妓

慣渾州事感亂蘇州刺史賜
讀經尼歐公為穎川有妓

華 祀香蜀僧云此人前主為 掌書仙長安有姑女曹文祖

一有任生良詩云云云呈前 寄美人靈工有所思詩云湘

不見愁 配名士韓柳負才各隣有李姓者每將妓柳氏過

乎後題 紫雲孰是李曉罷鎮閑居宴客有女妓百餘皆珠

章臺柳 黃鶯相識唐我至遣妓詩好去春風胡上學柳條藤

見惠 司空見慣魏莊注御史發往同前草應物詩誰喚分司

何軟 紅蓮一梁開千花萬草九顏色不見愛卿

李詩制師中 潤之李有詩各席間使為官妓賈愛

湘賦詩云 歸來不用封侯印只問君王

淚去階前雨 隔个窻兒滴到明 賦浣溪沙古今詞話成

溫郭翰長 乞除籍一云若蒙

化筆 吹噓免使飄零飛絳戶

相如挑琴見前備 崔護謁水孟水至意甚厚明年

女南且死 崔入 不待媒妁孟子之言 遣通慈幼

哭復活 女婦之



私婚 女南且死 崔入 不待媒妁 孟子之言 遣通 慈幼 哭復活 女婦之

君新寡從戶窺見相如則隨心悅之相如
待人重賜文君一則一則文君夜奔相如
民上猶有自奔妾為一注妾之言度也則
其者

悔婚
納婚復悔 王褒與管齊為友一男女為一
因怨追還 魏表謂字公路為子索已布後
請終嘉禮 唐德宗許上公主與張茂宗成婚張母

喪娶
未經旬日 刺史楊放有妹喪一
我何咎 劉志亭詩人比皆得令至一命獨不遇美
卿有幾 許允婦是何衛尉音魏交禮竟允无後入

夫嫌
勝空房 東坡謂醜妻惡妾一
假面兩眼 劫如白一皮耳如
側兩手頭 如研粉一髮髮如握掃帚
置美各頭 得美室及娶失望乃作
壯州詩未 句云一生辜負看花

妻嫌
妾身生大 晚買臣見棄
文選若季子不禮於其
奴庸其夫

文選若季子不禮於其
奴庸其夫

新編事文類聚翰墨全書卷之四



婚禮門

事類

古今婚禮

易重咸伯詩始開唯婚姻之適其來尚矣
國朝以禮防民至元八年即頒降以制自以婚禮壻
見歸之父母凡七條並斟酌之公昏禮立為定式以詔天下
後世今具書之俾男婦無幸以乖孔者有所據依焉

○至元婚禮

至元八年九月尚書禮部契勘人倫之道婚姻為大即
今聘財庭會已有定例外據拜門一節係文直風俗通
行合屬革去外據漢兒人舊來牀例照得朱文公家禮
內婚禮酌古準今擬到下項事理呈奉尚書省札付再

送翰林院兼國史院披詳相應移中書省咨議得登車
乘馬設次之禮亦貧家不能辦外據其餘事依准所擬
遍下合屬依上施行仍開各部照會

議婚

身及主婚者無期以上喪乃可成婚必先使媒氏往來通
言使女氏許之然後納采

前件議得其諸議婚之家合依此例而行

納采係今之下定

主人具書夙興奉以告祠堂人之大倫於禮為重必當告
廟而後行示不忘祖而今往往俱无祠堂或畫影或寫立
位牌亦是及使子弟為使者如女氏上之出見使者遂奉
書以告于祠堂出以復書授使者遂禮之使者復命婚主
復以告于祠堂或婚主人等親往納采者聽
前件議得婚姻之禮人之大倫於禮為重必當告廟

而後行示不忘於祖先擬合依上施行

納幣係今之下財禮

具書遣使如女授書而復書禮賓使者復命並同納米之儀
前件議得擬合酌古准今照依已定筵會以男家爲
主會請女氏諸親爲客先入坐男家至門外陳列幣
物等令媒氏通報女氏主人出門迎接相揖俟女氏
先入男家以次隨幣而入奉酒請納幣飲酒受幣訖
女氏主人回禮婚家飲酒畢主人待賓如常禮許婚
氏女子各各出見並去世俗出羞之幣

親迎

前期一日女氏使人張陳其婚之室質明婿家設位于室
中女家設次於外初婚姻盛服主人告于祠堂遂醮其子
而命之迎婿出馬至女家俟于次女家主人告于祠堂遂
醮其女而命之主人出迎婿入奠鴈姆奉女出登車乘馬

先行婦車至其家導婦以入婿婦交拜就坐飲食畢婿出
復入脫服獨出主人禮贊

前件議得擬照依此例而行所據登車乘馬設次奠
馬之禮近下貧窮之家不能辦者從其所便

婦見舅姑

明日夙興婦見舅姑次見于諸尊長若婦家則饋於舅姑
舅姑饗之

前件議得合依此例而行

廟見

三日主人以婦見于祠堂

前件議得合依此例而行如無祠堂或懸影像及寫
位牌亦是

婿見婦之父母

明日婿往見婦之父母次見婦黨諸親家禮婿如常儀也

前件議得酌古准今婦之父母受婿拜禮餘依上條
竊見自今作贅召婿之家往三盖是貧窮不能娶
婦故使作贅雖非古禮亦難擬革此等之家擬合
令權依時俗見行之禮而行

○至元聘禮

至元八年二月據中書省奏定民間嫁娶婚姻聘財等
事仰遍行諸路照會一體施行

婚姻聘財表裏頭面諸物在內並以寶鈔為則以財
畜折充者聽若和同不拘此例

品官

一品二品五伯貫

三品四伯貫

四品五品三伯貫

六品七品二伯貫

八品九品一伯二十貫

庶人

上戶一伯貫

中戶五十貫

下戶二十貫

筵會高下男家為三

品管

不過四味

度人

上戶中戶不過三味

下戶不過二味

為婚已定若女年十五已上無故五年不成故謂

男女未及婚年甲或服制之類其間有故以前

後年月併之及夫逃亡五年不還並聽離不還

聘財

同姓不得為婚截自至元八年正月二十五日為

始已前者准已婚為定已後者依法斷罪聽離之

有妻更娶妻者雖會赦猶離之

婦人夫亡服闋守志并欲歸宗者聽其舅姑不得

一百改嫁

大德聘權

大德八年正月

欵男女居室人之大倫近

聘財

法奢靡日增至有傾資破產不能成禮甚則爭訟不已以致嫁娶失符除蒙古邑目人各依本俗品官別行定奪其民間聘財令中書省從宜定立等第以男家為主願減者聽親禮筵會從省約

上戶 金一兩 銀五兩 綵段六表裏 雜用綉四十疋

中戶 金五錢 銀四兩 綵段四表裏 雜用綉三十疋

下戶 銀三兩 綵段二表裏 雜用綉十五疋

以上係國朝新格

大司禮

議婚

男子年十六至三十 女子年十四至二十 温公曰古者男

十而嫁今令文男年十五女年十三以上並所婚嫁今令

此說所以參古今之道酌禮令之中順天地之理合人情
之身及主婚者無暮以上喪乃可成婚 大功未葬亦不可
主婚凡主婚主人

並如冠礼若宗子自昏則以疾人之長為主 必先使媒氏往來通言俟女氏許

之然後納采 凡或婿姻當先察賢與婦之性行

貧賤交而異者不富貴苟不肖今至富盛安行將不貧

為患瘡有祿乎惜使因婦財以致富依婦勢以取貴苟有

婚亦有抗腹為昏者及其既長或不肖無賴身有惡疾或

家貧東綏喪服相仍或從宦遠方遂至棄言皆約連獄致

書不效月必成婚故終身 既長而後設婚漏

納采

俗所習言定之礼也

主人具書 主人主婚者書用錢紙如俗礼若 夙興奉以告

于祠堂 其年已長成未育仇 懼已或娶某官某郡姓名之子

後同告宗子 乃使子弟為使者如女氏女

氏主人出見使者 盛服出見使者非宗子之女則其父立

於工人之右尊少進卑少退本畢使者起曰吾子有
惠觀室其也其之其親某官有先人之禮使其請納采從
若以書進其者以書授主人主人對曰某之子若妹姪孫
愚意又弗能致吾子命之其不敢辭北向再拜使者避不
答拜使者請曰侯命出就少若若者遂奉書以告于祠
堂如賢家之儀謂堂同前但云某之弟某女若某親某之
某今日納采不歸出以復書授使者遂禮之主人出延使
感館董以後同也謂主人請禮實乃以酒饌禮使者使者
復書使者受之請退主人請禮實乃以酒饌禮使者使者
至是始告主人交并揖如常日賓客之禮其從者亦禮之
則室皆謂室皆使者復命婦氏主人復以告于祠堂不用

納幣幣用色繡貧富隨且少不兩多不踰具書遣使如

納幣幣用色繡貧富隨且少不兩多不踰具書遣使如

女氏女氏受書復書禮賓使者復命並同納采之儀納采如

但小告留使者致辭改采為幣從者以書幣進使者以書

承命乃受書執事者受幣主人再拜承命乃受書執事者受幣主人再拜

使者歸之復進請命主人授以復書

五

親迎

前朝一日女氏使人張陳其婿之室

世俗謂之鋪房然所謂陳者但置得帳幔

惟三香應用之物其衣服襟帶之類皆司不必陳也

子曰婚娶而論財吏窮之道也夫婚姻者所以合二姓之

好上以爭宗庶下以終後世也今之世俗貪鄙者將娶婦

先問資裝之厚薄將嫁女先問聘財之多少至於立約

云某物若干某物若干以求售其女亦有既嫁而敗給負

約者是乃粗僧責婢鬻馬奴之法豈得謂之士大夫婚姻哉

其舅姑既被毀給則殘虐其婦必覆其忿由是愛其女者

務厚其資裝以除其舅姑殊不知鄙薄之人不可盈厥資

裝既竭則安用交交哉於是貧其女以責貨於女氏貨有

盡而責元窮故婚姻之家往往終焉仇讎矣是以世俗生

男則喜生女則戚至有不率其女者用此故以然

則設昏姻有及於財物者皆勿去焉昏姻可也

家設位于室中女家設次于外

設酒壺在東位之後又以卓子置合器一於其南又南北

設二盃益勺於室東隅又設酒壺蓋注於室外或別室以

饋從者盃音蓮以初婚婿盛服其面殊失丈夫之体容勿

小匏一片而兩之

用之主人告于祠堂

如刺采以爲台同前但云某之子某若其親之子某將以今日親迎於某

官原郡某氏不勝感愴謹以

後同若宗子自始則自告

其西也南向皆共自西階立於席前南向

跪啐酒以降而後贊者蓋又再拜進詣父坐前東向跪

惟恐不奠不致忘命跪伏與出非宗子之子則宗子告于

祠堂而其父黜於私室如儀但改宗事壻出乘馬前道

為家事若宗子已孤而自婚不用此禮壻出乘馬前道

至女家俟于次婿下馬於大門女家人告于祠堂如納

以今日歸于某官其郡某人不能感愴謹以後同

其女而命之女盛飾姆相之立於室外南向父坐東序而

贊者雖以酒如贊孔姆尊女出於母左父起命之日敬之

戒之夙夜无違於舅姑之命毋送至而階上為之整冠敝

被褥以日勉之敬之夙夜无違亦閨門之禮者母姑嫂姊

遂醮其子而命之迎先以

送之於中門之內為之整冠衫申以父母之命曰善听亦

父母之言夙夜无違宗子之女則宗

子告于祠堂而其父黜於私室如儀

主人出迎壻入奠

主人出迎壻入奠

主人出迎壻入奠

主人出迎壻入奠

主人出迎壻入奠

主人出迎壻入奠

主人出迎壻入奠

主人出迎壻入奠

主人出迎壻入奠

人侍者受之者免伏異冊拜主人不答拜若疾人之女則
其父從主人出迎立于其右尊少進卑少退凡費用生馬
左首以生色繡交絡之无則刻木為之既其姆奉女出登
順陰陽往來之義

車禮記注疏卷之四十五出中門背道之降自西階主人不降背遂出女
車禮記注疏卷之四十五從之背率姆以俟姆辭曰未教不足与為礼也女乃

車禮記注疏卷之四十五壻乘馬先婦車禮記注疏卷之四十五以前導至其家導婦以入禮記注疏卷之四十五聽事俟婦下

車禮記注疏卷之四十五壻之婿婦交拜禮記注疏卷之四十五於西方背道於南婦從者沃之進悅婦

盥於此禮記注疏卷之四十五從者沃之進悅婦禮記注疏卷之四十五就坐飲食畢壻出禮記注疏卷之四十五背東婦西從

者爵酒設饌禮記注疏卷之四十五婦拜壻答拜禮記注疏卷之四十五就坐飲食畢壻出禮記注疏卷之四十五背東婦西從

設又取禮記注疏卷之四十五分置壻婦之前禮記注疏卷之四十五爵酒壻揖婦禮記注疏卷之四十五卒飲不祭无

出就他室禮記注疏卷之四十五姆與婦留室中禮記注疏卷之四十五徹饌置室外禮記注疏卷之四十五設復入脫服燭出

席禮記注疏卷之四十五從者餞婦之餘禮記注疏卷之四十五婦脫服禮記注疏卷之四十五從者受之禮記注疏卷之四十五同馬公曰古詩

云結髮為夫婦言自小年束髮即為夫婦禮記注疏卷之四十五推李廣言結髮

結髮之禮禮記注疏卷之四十五器可笑勿用可也主人禮賓禮記注疏卷之四十五男賓于外禮記注疏卷之四十五女賓于中堂

婦見舅姑

明日夙興婦見于舅姑禮記注疏卷之四十五婦夙興盛服俟見舅姑坐于堂上

東西相向各置卓子於前家人

女少於舅姑者立於兩序如冠禮之叙婦進立于階下
此面拜舅外莫贊幣于卓上舅授之侍者以入婦降又拜
拜若非宗子之子而與宗子同居則先行此禮於舅姑之
拜室與宗子之子而與宗子同居則先行此禮於舅姑之
同居則如上儀舅姑禮之如父母然婦見于諸尊長受禮
降由西階同居有尊於舅姑者則舅姑以婦見於其室
舅姑之禮不拜諸尊長于兩序如冠禮元贊小郎小姑皆
相拜非宗子之子而與宗子同居則既受禮詣其堂上拜之
如姑舅禮而遂見於兩序其宗子及尊長不同居則進見
而後若家婦則餽于舅姑是日食時婦家具盛饌酒壺婦
之前設盥盆於階東而洗在東舅姑就坐婦盥盆自
西階洗盥爵酒置舅卓子上降俟舅飲畢又拜遂饋姑進
酒姑受飲畢婦降拜遂執篋升薦于舅姑之前待立姑後
以俟卒食撤篋持者撤餘餅分置別室婦就餞姑之餘從
者餞舅之餘者從者又變婦之舅姑饗之如禮婦之儀禮
餘非宗子之子則於私室如似舅姑饗之畢舅姑降自西
階自階降

廟見

三日主人以婦見于祠堂

古者三月而廟見今以其太遠改用三日如子冠而見之儀但

改尚誌曰子某之婦
某氏既見餘並同前

婿見婦之父母

明日婿注見婦之父母

婦父迎送揖送如客禮拜即跪而
入見婦母婦母問門左棄立

于門內背拜于門外皆有幣婦父非宗子即先
見宗子夫婦不用幣如止必然後見婦之父母次見婦黨

諸親不用幣如止及婦家禮婿如常儀親迎之及不當見婦

以婦未見
舅姑故也

事文類聚翰墨天書卷之四

乙集

新編事文類聚翰墨全書卷之五

乙集

婚禮門

請媒書

請媒書

引線因針言聞信史伐柯匪斧詠播風人事儻藉於貧緣理必資於介紹某以第幾男某方從外傳未卜嘉姻伏聞某人第幾小娘子今德中得宛容外淑早佩聖明之訓素開蘋藻之儀欲結潘楊二姓之歡必假媒灼一言之重輒干將命恭俟報音

又

伐柯須斧引線因針若匪千金之言曷繼二姓之好恭惟媒氏入安人蕙蘭育質冰雪流芳早歸詩禮之家夙擅閨房之秀基小姪某錐逾壯室未克成家以承某官十娘子綽著婦儀夙遵姆訓素四德之兼備詩五長之可稱敢必表宗仰攀高援

答啟

永伐光祥久作晉人之夢雲牋師信據承媒氏之招第慙微廠之才莫稱柯薪之職慷慨三首當通金玉之佳音雖則七襄自復珠幾之妙墨

又

韓氏寄一聯而合好諒有負緣謝生續兩句而成姻薦無媒灼效辱皇叔之至欲為旗伐之招緘口何辭汗顏益甚切念原言輕重士才劣斗實實動翅效之謀虛負塞脩之寵勉承嚴命當傳查翼之音庶得佳占永叶鳳鳴之吉

納采啓

俗謂求親

求親啓 求魏氏

黃魯直

欽仰風流惟是婚姻之故講修世睦敢申熈熈之求小玉材不及中學未聞道猥叨命士方且異宮惟節春秋莫助堯澤伏承賢第三十九娘子教有端緒德成幽閑安聽行媒之傳肯願鄙宗之陋謹差殷日恭候吉音

許親啟

黃魯直

門單地薄實淺聲浮所通婚姻多出平素賢郎七先輩行義修
於鄉黨才華秀於士林枝葉從仙李而來闕慰有英公之舊家
第之女未閑於教僅若而人豈圖頻數之求乃及菲葑之慙伏
蒙委以書幣告之話言泉水流於淇間雖谷比義女羅施於松
上實愧攀高不獲終辭况然拜辱

又

楊廷秀

馨氣之求不緣利合婚姻之故所要歲寒既兩家之相忘則一
語之可决伏承某人令嗣少而隸間已翻夜誦之波瀾而某女
子教以條桑粗知春服之刀尺羔鴈矣止牋牘輝如敢拜大夫
之重璧庶幾君子之借老

谷未許

晁侍郎

仰望雁門茂加是盛俯觀頰巷不堪其息言期媒伐之行言欲
締良季之好合雖喜吁鸞鳳于飛之吉然恐深蟬蛸可笑之謔

五兩來陳安敢效齊侯之登受七襄反報且容書厚與氏之孫辭
怒之察之感甚幸甚

又

近枉行媒特聞嘉命高明絕企實懷賈誦之私見子良勤願附
主謙之義仰慚眷厚願布悃誠伏承某人早聞俊良自立孝弟
無綺紵餘子之習有詩書寒士之風其女方妙年齡未閉警嚴
采蘋南澗雖法度之可傳如舜同車蘭德音之未著永言感佩
難遽傳承

再荅許

讀香山綉縷之詩甚非吾願誦坡老練裙之句實獲我心茲蒙
盛禮之寵臨縱欲固辭而莫敢登嘉下拜載思繫足之緣盟信
中孚願締齊眉之好

又 叔作婿主

惟我先兄有此息女視之猶子豈無愧於古人待以如賓端有

期於良士某人富於學殖早以文鳴將卜室家之宜特勤媒介
之請北阮之富雖甚初不論財南容之德可依敢稽承命

又

冠冕同朝素欽材術之美軒裳望族遽辱婚姻之求方厲文拘
未容賓謁行媒羞至不遺菲薄之微合姓見盟猥辱縑緗之厚
唯茲弱女行且初笄僅知保傳之嚴未諭蘋蘩之重伏承賢子
某官箕裘志業詩書世家早以門閥之賞延已列縉紳之仕籍
愧茲攀附竊幸姻緣雖蒿蕪施于條放疑若非對而泉水入于
淇澳義將有行無復異辭允膺嘉命

問名

俗謂數辭

數辭啓

江程萬

字汲風霜坐愧傳家之術業名知草木夙欽奕世之聲猷茲實
出於夤緣得遂伸於盟好恭惟親家將使團練令女小娘子早
開姆訓式宜許嫁之前笄而某姪孫某粗涉儒流行且成人而

及冠肆媒斧之得請協占鳳之告從感佩之誠敷宣奚整

又 祖母王婚

郭大卿

昔我良人曾是俊逸參軍之友今予孫子復諧窈窕淑女之速
契合蘭金烟燻度玉薄言數臂永結同心對日線之添長隆絲
有喜雖年華之尚幼約采庸先

回啓 蔡回啓

蔡父軒

此女不妄與人知是西山之後君子可以借老俾承南澗之恭
既爰塵媒灼之言是用締姻燻之好交惟以道嫁不論財肆令
禮義之家獲配詩書之裔天作之合人豈能為實幣問名意厚
將於筐篋一經教子喜異溢於門闈

又 何氏

戴埴

姪從姑而托配幸藉裏言男下女以問名喜諧婚牘退循封誥
曷締絲蘿其人鉉軼精勤行奮儒科之武某女衿嬰敬戒第循
婦道之彝方自守於柏舟尚無嫌於竹筥下貽雙璧有颯英瑤

尊章姊妹之相仍具知慈聽燕婉室家之好合有以隨隨

啓劄

併幅求親劄子並用双行

近日士夫婚禮有除去公啓兩幅只用聘啓

一幅禮物狀一幅用兩可偏子圓封外用實

封劄子五提頭或七提頭或用四六隨宜不

同今將名公新製條列于后

某伏以青律平分綠陰如綉共惟親家稱呼懷章養望高

堂薦休台候動止多福某謹熏沐奏記洵史伏祈困灼

闈候燕居已嚴龜列不審邇辰台候何以屬籍之英天為時

生所以壯維城重磐石當陰相而默佑區區衛生之經不敢

不敬以告日某恭審光膺明命榮拜美除宗社增輝甲開交

慶其泰在孝末喜倍等倫衰暮之蹤相望異鄉未獲預賀客

一人之數其為慙而尚冀矧原其敬仰親家稱呼仍墻

弗遠數舍敬想堂堂之望深懷繼繼之思蓋叔向素賢必能

知於駿殘然卻克自陋安敢躡於邯鄲致裘葛之荐更望復
絢而無自豈謂蚤緣幸會遂令姻好肇修非人之能皆天所
相自此而獲親密於是而頰併懽適秉兕尖預增雀躍四其
皇恐上稟自顧家冷地寒者已有谷壘崖冰之比其視客高
望重者何啻天冠地履之殊比者不自揣量是以輒伸懇請
舍姪其質凡且陋學鈍而庸雖宜家之任願得其人而中屏
之巧未獲茲選仰墜幸叟通好嚮門借求令愛小娘閨房賢
淑之姿以爲舍姪某家室伉儷之對乃蒙許諾勿賜鄙夷雖
匪偶然寔慙仰附第納采母乃太簡然承命欲芟其無不腆
輕謙敬陳別格尚祈矜體特賜覽留感幸深決齋罔既田
其不悞僭率敢伸起居親家恭人即日佳菊呈黃香更試紫
共惟魚軒集樂鴻祉駢臻其人省元侍奉惟愉學問精進弟
輩欲致問意楮卿併此代言有委于茲請問其日

右謹具申 呈

月

日忝眷具位姓

某

劄子

許親寄子

某伏以三秋垂杪萬寶告成恭審親家稱呼居安鄭里養
望膺門台候動止神相納福其歸敬藤緘效卑李報曲祈
眇勿賜譴呵某中闕起居已遵彝式未龜瞻觀茲復僭言
景物方妻涼寒未定敢冀精調鼎餼嚴廷坤裳以承不休以
膺新渥是皆真禱米敢私諛某恭以親家稱呼五福吉人
一鄉善士怡怡金友祿寧相輝炯炯諸郎蘭芽並秀方聲華
之有赫荷葑菲之不遺獲忝姻盟實為幸會語心自慶拜手
知歸某皇恐少稟有如吟族揆以華宗奚帝邦宮之微向
視齊楚之大不謂某人德粹如玉言重若金平日不輕許可
之情一旦特垂諄復之諭謂令姪稱呼夙推俊秀欲為執柯
以其女子粗備功容遽稱家室誠為有歉義不容辭惟是定
盟初云從簡過承鴈幣輝華雲錦之佳復拜鸞牋洒落月毫
之外祭生意外喜溢眉間愧無金縷以為資未免練裙而從

事不多回謹仰宜石緘伏巧容留無任懷感其再拜恭問
親家翁稱呼親家母稱呼令嗣稱呼貴門仙倦即恨授衣禮
奉執矩政成伏惟天錫鸞禧日躋燕祉兒輩列拜謝悃荆婦
上此引誠或有飢需拱聽約束

右謹具申 呈 月 日 恭戚具位 姪 某 劄子

又 張與吳宣慰 秋湖

某伏以時維九月序屬三秋恭惟 朱幡卿部畫戟江城千
里詠依百神呵導鈞侯七福 某戒七齋三蠲吉而具尺牘
遙瞻牙纛悚然薦陳萬幸流察 某切惟少昊布政秋滿堪
輿壯士倬人以曾以之秋與造化相表裏在塗雖閣則蕩滌
暇穢運之以秋水之精神歸衣錦堂則餐和服潔養之以秋
氣之沆瀣篝芳鼎馥一清流行頌之祝之贊耳陋耳 某敬
以某官温厚之德布體秀傑之氣蟠曾英妙承家器局宏大
因時奮發雲起龍興乘風帝傍萬里一息昆旒為之動色接

捐資之進身北方未之或先漢廷無出其右於是錫以紫囊
佩以金印擢拜總帥命鎮汾榆如韓稚圭之節相州公家以
視其府子以愛其民十萬戶得父母師保焉美最轉聞天心
簡在一札促召皇曰來歸大而秉鈞軸於中朝小亦總省府
於外服二者必居一於此矣其受墨於州邑之鄒原望見
將軍非一日也兵衛如雲侯門似海何物賤書生造謁無路
欲往一拜得乎茲特字量鄭亮狂僭請事幸軫聽某少力有
史進取之効今則力耕桑而已帶衡佩矩一步不敢踰既以
是自勵亦期與兄弟子姪輩世守之非敢曰分外事也中齋
導言俾姪某備子婿於高閣斯盟也總管存嗣先生實主之
某而偃而僂而走者累日也中齋申命曰勿遜勿稽其亟承
嘉惠某始黽勉使姪某歷苦奉幣致書乞盟惟鈞仁監采之
惠綏之以福我冰氏於無數使張也永有依歸闔門舉宗均
被榮耀謹自拜以請伏乞穹體五問眷云云六請委云云

併幅定聘劄子

文淵閣

文溪

九月肇序三星在天恭惟超然燕居有此良貴寧示禁焚台
侯動止千福其謹端笏奏記申詞 惟至人抱德場和能使
物不疵薦豈整弊然以尊生為務哉某固愚忠瀆則不敢
曩自葵賓之月辱旌車臨賈其立醉翁雅意不獨在山水間
也雲駛月逝凌其授衣明河在天引領何極其敬以某人尊
親家大圭不彖古井無波温厚如仲卿鄉閭愛慕端疑如公
揆後進典刑而日養高立獎突唾軒昂其視文俗吏為何如
哉增庭玉樹與槐俱萌封殖斯勤以克永世某也尚或見之
惟婚姻之誰獨無之求其朴茂惓惓表裏皆真今人中曾
不幾見其斂衽下風厥有年數間闕出嶺甫獲締交頃次五
年蒙潤多矣某子年幾弱冠願為有室而某也以官為家措
据之計所向茫然中間一再參語具見肺腑而親愛沃然所
以為彘謀者無所不用其極其知愧矣俗情傲秦賢沽翁有

是言也獨不曰南治從東家未聞被朝獻乎矧築室以館且
卿武夷翁自有故事登龍爾只莫焉菲然抑執事實命之某
恃此無恐 皇恐端拜敬問男眷即日伏惟菊專晚節蘭以
秋芳台候動止千福某而次列拜起居 皇恐端拜嗣問女
眷即日伏惟容城絢爛藻潤芬菲淑候動止千福某而次列
拜起居 官事有程然公餘豈無可以備使令者聞命敬共

又 並要列

心齋

某具儀慙如左惠徽消人恃盟約也異時僕不自揣度敢扳
門援地寒如水忽不自知足以當執事者之意得盟以來實
用誇說山中春秋菘韭粗給藉天之靈祖宗之福與執事之
覆得從老弟兄率其穉子弱孫歌思先王遺風上下其響者
以俟光景切計此意直與世落落孰知燥濕之就肺腑之依
造物亦巧爲計矣伏惟中華衣冠之遺海內名理之晝讀
書傳夜觀星象聰明血氣之未衰世數升降正在公輩而際

邊英英所謂不負飮食者僕雖欠捧臂促膝亦將依憑聲光
以耀粉榆於此年萬萬自幸而何況婚姻之孔云也但念當
世貴人艾衣兒裘驅高馬如龍而區區弱下弱捧僅不輟意
筆墨行間君家獨何取於斯曩時崔盧李鄭矜門閥輒偃蹇
他族鄙之由今面觀為四姓所鄙者尚切深鄙之不暇如執
侯公必嫁之見則化為異物決矣此親家尊翁之盛心豈肯
以次郎君位次小娘為次子其長兒其許也二姓緣法與氣
味中來不偶深自抑讓以有今茲一介之使咫尺之書既已
三年庸敢告諸宗祊以申盟辭執事其圖利之 問眷云云

回聘劄子

劉回彭

前人

其既醮屬件書足為當已請於此勿用復出滋長其相詣可
十反也知聞極密乃久不得會從每思情道輒復慨然一阡
以南一巷以北好天良時豈無山行龍出而覆履各不相及
柰何足下不事斷刻居然玉溫煖問醮風入人最易能使於

者嬉狠者遜融通和暢而不自覺此之謂大同也故無涯福
祿終勝震雷凍雨一息過之起視四郊万物如怒門前有徵
租索錢之吏堂上聞彈琴讀書之聲大雅之調自同於光塵
小隱之趣不立乎門戶此黃叔度郭林宗諸公當時不爲名
高今日乃有餘味政復如此昔在杜子美送王評事之詩曰
我之曾老姑爾之高祖母著所出爾而明公之於僕又近此
一等矧倉服賢厚功以爲明公之德爲可親也故於庚辰約
婚之書詎當拜盟既盟以來今且七十以吾蒼顏白髮推之
知足下雖後我十有五年而體候益強恐亦非復前比人於
此時愛孫一念爲重詩書絲麻但當各盡其教以待時之及
而已可毋勸于行人間者有爲子言嘗以意請足下執禮徇
文竟不省略重以玉帛將之腆且有儀若覩鉅麗用告我曾
公以來之祀亦既受命使者出宜得所以報謂婚姻有時時
者不可過而亦不可不及黃卷之訓當先綠窻之嫁宜晚他

日當料吾言猶有現在藏之久矣遲其有行以爲貴即日天
氣向暄伏惟自愛

問眷云云

又 蕭回李

蕭臺

維時仲秋即日癸丑定日也曆以三合爲大吉伏承某人馳
納采之書以來大喜是蓋以四十年之舊交愛其人又以二
十年之舊交修其睦有以郎君壻于去國十年栖栖者之門
我惟一女不以與凡子擇婿客嚴也君亦一子意必向旺門
擇好求嚴也嚴則艱於對張伯圭甫工氏之懿親肯居閒下
一轉語主之議以克合茲辱敕命敢不命之承敢有告綵服
趨過庭願時時拈起符讀書城南之詩金鍊之精金玉琢之
粹玉豈不勝於金籙書櫃者即退之費用難貯儲之戒昭矣
敢重告肅然一興依然挾兔園冊珂里時一窮惜大也後日
竹吾翁荆吾斂練吾裳翁六經匣一硯以歸李監宅芙蓉褥

之堂無悔無笑君其圖之雖然郎君隨官之四方有問外舅
子姑藉口曰太山翁人必曰此真冰清翁則又曰君子娶婦
不以貴其識真超出常人一等獨出猶可出一口氣耳載書
不貽東望下風敬復所以命而不惶他

又回趙謙山

書臺

某生宋嘉定間尚及見州里風俗之盛與人物之美季父巢
林每舉為家庭告曰吾友旣公權之門多後來之秀他日吾
州有顯者必由此而出也仰惟尊親家本以宗室青游而有
河汾師友問學之功尤為自拔於流俗當少年時郎使諸公
擢笏誦賦岷山萬里檄筆從軍夜登城樓指點形勢雲霧
折墮羣脫落居然無復有前日舉子之態今猶以其既性之
迹未為之深也渴淹蔽油然自得於上下進退之間長裾搢
貴而未嘗汙其身二徑逃禪而未嘗忤於物兒曹不自愛重
每客諸侯間歸必謂坐有顧公問其源委及其淵源因記
季父之語則猶幸其以失身之嫌而易得友之喜夫以數十

年前一老會遇之樂安知一日尚在其門人高第及其諸孫
間哉書幣既來沐浴告廟報命之次敢陳區區以代珍愛之
祝人性相近習相遠故凡固者揚之於光大慧者抑之於沉
潛賴有季耳今世之習至不美而學又往往以迂闊不講家
使庶人之家朝夕翻異何有於五世八世之占名父之子是
必不同尚加之意焉若夫桑麻絲縷之教固所自盡也

又

耘廬

其於足下猶未識也向可諺曰疏粵從新盟宜得佳晤知不
可乎驟得則亦託之空言昔人一日相思則千里命駕鄉邑
之與處乃或終老不相往來他日臨字昵昵是亦人事廢放
之過足下明德雅道不以時污隆淑問休稱不以身顯晦大
行之谷見謂如燈半指關門百世義聚而二難白首山中蓬
相反愛此誼古甚人生兄弟之日最長蓋其分者每不易兩
願公平生如手於足壯年出處不相並晚節居徙不相及則

亦世故累之近來惟趙昌甫兄弟八十相看儂仰笑談位不足而樂有餘切聞明公之於伯氏頗有此意一語不肯異趣一啜不肯異席墳墓交應典刑立乎前蘭桂森列軌轍從乎後楚笈弄筆別壘羸棋不盡之和氣自然之福力也顧予一翁形病心苦圖書早樹差有以自老諸兄應門之暇擁膝夜話感念十年場屋之情秋界翁精神意度若在目睫而足下乃亦有前年約昏之書秦晉之盟下及郝宮夫豈娶婦誠欲不若吾家哉然亦惟專言之故之以既盟之後可毋勤于行人乃復申之以儷辭厚之以重幣詳復稠雅遠且有光受盟子宗受使于門端拜寵嘉承以為好抑晉人有言子弟何願人事亦欲其佳年來不以居移則以俗化桃夭標梅之外每置孝於不講而不知氣質無自變之理詩書有必用之時對日之英少成可想城南燈火願益加之意云爾報命之次聊後發布即日冬晚寒深伏惟珍愛

問着云云

又 回劉梅闕

梅屋

良月在候雨檢新晴恭惟義襟清潔氣宇霜嚴其飭墨以謝
先施之腴兼闡吉履仰我峯察 茹美素矣政毋庸謙銜於
事謂聞然猶有不容以意瀆志告者載惟楚人飲芳食菲偏
服飽凜盡撥香草以芬芳其四體金玉其言語而梅逸其名
非簡也梅未易名也近世妄人以擺出垢焚為清岸視冰雪
為任寒煦煖立為和始為梅寫真矣執事臥視餘子媿諸百
尺樓于以清者終其闕古德星聚媿諸高陽里于以任者抽
其闕註易註本草媿諸隱居之流于以和者造化其闕格人
不云乎透得是闕者真豪傑 送迎於白駒紅燭間那得元
夫偉士傾倒羅列如隼挾秋如駮馳坂把數千陰暑付之嬰
戲却令郊愈董喟之訝曰彼美人兮始亦雲龍相上下 綿
冰已深宿業未淨子平之債交發而並至日君有惠將陽之
盟使哀貞遂得為李李妃夫因已重孽疊段自奉而此債非

易債也說文以盡人之責爲債六經未之創見也見累於兒
女子亦曰債則昉諸左氏傳有珍債有酒債則昉諸唐人詩
然嗟以日計酒以月計兒女子之累其必歲矣其比當有
請非故遷之蓋君我所願雖相似而難易不能以一槩君於
其季吳廡之歸棹也我於其長唐繡之初的也君固愛其易
矣九族以父母之黨居其七而族莫先乎睦買時弱息來歸
妯娌其父族也夫婿其母族也君方有取乎其睦某又何憚
乎其難書幣鄭重謙然登拜固知責在我者多未之盡而執
事必不盡責也小范嘗曰子無過計韓公自有以處子矣夫
何慮

又

存齋

其維秋之杪梅次第花赤惟風雨床間煙雲筆底空靈霧縠
台候多福其薰蕕水腦呼墨史雪繭蒼十部從事書首幾紆
監其聞精舍讀書四十年抗論名理修心養性之學求之

橫渠南軒翁遺書足矣丈夫各珍重余亦安能為人祝糞
耶 某家六六山客東西來有能道雷琅傑操者其葯房清夢
間常捫二於喻之北敬以親家文器負果毅問李淵弘慨然
功名鬱風颺其未化似此才略何靈豹兮深藏論聞德門上
世多長者今名瀾二善積者應有餘尚綿此脉以張斯文以
亢而宗 某蚤類自礪仰視高曾前聞人橫金紵紫常恐負
負茲僅足以自誑詎方濯澤其宗明謂告來歸先叔位勿以
女弟將締姻好告聞其氏曰渝張也問其張曰湖溪幼升甫
之猶子也問孰主張是曰李山君也余曰張為德明季山幼
升為達士階遊蘭玉當可人是可以吾叔之子妻矣筆來琅
函并委珍幣已成集釐白之宗初

問眷請委云云

又 賀回李 山屏乃李親 梅巖

山列昇高雨滋秋翠恭惟怡悅雲泉蘭西日月台候多福

其惟君家大白駕風鞭霆揮斥八極意其覽六龍酌北斗
廣成子安期生往來明月者蓋千歲一日也讀青篇問寶訣
乃將從聞孫而講焉尊生之請笑其黷望廬水西南諸峯
髮霧浮容其下有人方瞳綠髮飲金華而撫瓊蕊者蓋山昇
老仙也月滿空梁猶疑顏色天風吹衣袂齊一碧何當訪治
城問黃花共商今日一發曾中之耿々相思在何處桂樹碧
雲端家集語也三復難如 舊家聲今已落 雖善和故書
無恙而涼燠者等其愚淡鐵矣長女及笄金屏綉褥何嘗慣
見執事見賦裴階俾妃次郎其姑取其姒說而畧其寒薄者
邪寫玉府琮璜連烟金張聲光耀日一旦下采菲封或者鏡
湖使滸前人驅藉尚堪味掬耶書幣崑崙亦既登告宗祧疑
冀唯謹而且誦托根本場之詩以自貴 惟玲瓏蒼玉佩
銀紫霞裾方虛圓嶠皆天人也其突問之敢惟請其所以區
策者

併幅請期劄子 李與劉劄子

黃花自榮秋在山骨日對西風早陰東斗其惟唐之明修前
好也敢不以請 某平生不喜間人節適惟問景物何如耳
江南九秋人物姿蔽映靈一碧入眼悠然清風遠韻當不在
第二區區者譬易矣 某疇昔之夜仰瞻煌煌知為大乙銀
河欲署而想在虛碧何斯違斯某自謂 某敬惟親家西岸
月南澗雲其亦不能以口舌佞矣抑聞之諸老前輩八九工
夫惟將靜字然 某亦靜至論事率亦丁木倦執事之靜也
今元城矣論事至丙丁不論以元城為如何某敢惜 某在
山中飲少輒醉不欲以卒牘勞人惟自思念秦晉世氏自於春
秋特重曩幸不卸長子其得惠德于門瞻言日遠未遂星朗
以臘月之戊子深奉小禮貢日以聞茲事者毋更予衰也
以之壁惟命予之佩蘭亦惟命其只欲盡吾分而已執事鑒

禮部書啓附

按啓有三幅一寒暄二啓三祝頌今人繁密
聘啓皆用之除啓外三幅外寒暄祝頌俗謂十二
以啓每幅止之以備式儀制簡齊可志此式變用
駢儷今人多用之又謂之以啓今遂不列具于后

常式第一幅

某啓
春猶寒甚惟
某官親家
台候動止多福其即日蒙
恩謹奉啓申問
起居不宣謹啓

年月

日未眷其郡姓

某

啓上

某官親家台理

次幅本第三幅今云第二幅

某啓不審適辰
台用奚似未由
參晤伏冀
順時倍加崇
重其下情無任
祝頌之至

忝眷其郡姓

某

啓

以上係舊式子疊春二字隨時換易近用僮語則新巧矣不若存舊為宜

二月 第一幅

端月告臨條風應節共惟神物參扶台候多福其象思有地知
幸自天敬蕙之墨之恭仰瀆主書之聽

次幅

月間彝儀色具爾畢之首日來台候不無龜卜之疑願隨氣兆
於青陽加益精調於羣金受天休祉敢露禱祈

三月 第一幅

春漾芹塘日烘黍合敬審其人致身藝苑掉鞅詞林乾坤默相
於吉人震良誕膺於永福共遠借桑陰之蔭近廁蓬室之安敢
申因鼎之公言幸燭斗宿之微懇

次幅

揆令常言未容萬分之一通誠消史敢忘至再之二願珍龍

之身少俟鶴飛之詔

三月

第一幅

燕麥搖風鷹花媚日共惟其人謬德婉淑令儀肅雖百神後走
多福躋集其伏蒙恩澤感第切於寸丹端拜起居誠用通於天
素

次幅

循月儀帝申問闈公后仗之未詳莫遂晉趨伏惟履言秉德盛五
陽之月毓稜靈一性之天即輅殊休式符真禱

四月

第一幅

夏令闈池秋先麥隴共惟神祇而護福介起居某佩服洪恩感
藏丹臆謹飭手牋之敬借陳掌記之司

次幅

肅誦中涓借陳前列敢乞蕭勺清和之氣金玉服御之司鼎輅
繁禧豫年整禱

五月 第一幅

梅雨初歇暑風正清共惟幽顯協扶延居迪吉真自天借幸無
地酬恩敬修尺牘之恭先致仞墻之問

次幅

端候列茵肅裁廟牘仰冀對畏日炎空之令調冷霜清室之宜
純嘏時臻辦香朝頌

六月 第一幅

赤熒垂晚紅鏡開交共惟其人台候動止多福其即日蒙恩自
天借幸謹奉尺書之敬借干丈席之尊

次幅

申候循彝采辰展晤敢乙對庚伏鬱蒸之際謹辛香拂撤之宜
愛助一誠勤奉三禱

七月 第一幅

楚玉生涼颺金滌暑共惟其人天扶吉德日納繁禧拱撫已知

恩銘心懷感謹奉尺箋之敬僭申丈席之尊

次幅

不審比來之履候未嘗音挹於謙光敢乞惠迪金柔精加寶齋
前牙簡獲之福載馳贊頌之忱

月

第一幅

風月變清水平一色共惟其人躬惟履吉福納鼎來其攀援岩
高拜恩山重二肅墨刺之敬一親箋史之通

次幅

申巖履候未審比辰日切心馳露陳忱禱乞懋對四陰之序精
加二御之調倍納休祺前膺光大

初月

第一幅

菊月催霜苦風剪雪共惟其人空示協贊福祿來綏某即日蒙
恩自天借幸爰致恭於霜楮借馳玷於電石

次幅

比辰以來復用何以未繇面侍每切心馳適矩令之告成願鼎
調亦加厚茂膺穰簡式副勤拳

月

第一幅

橙分好景梅占小春共惟某人癸神不宗多福斯介其新詣禽
贊過沐鴻恩敬雪手以裁絨眉露誠於典記

次幅

端拜申居具嚴甲牘未繇晉謁爰闢比辰尚祈循十月之良于
以介百川之福

月

第二幅

月應黃鍾日添紅線共惟某人神相與居福穰簡其連姻幸
天知感恩深致恭遺鯉之書仙玷垂霞之盼

次幅

首幅申嚴情文未竟比來所向復用何如願隨日景之迎長益
謹太懽而毓粹前膺光大下副禱祈

第一幅

椒觴餞歲梅信傳春共惟某人拱衛有神起居介福某捫心感
德拜手知歸恪修竿牘之恭用闡載承之貢

次幅

寅諏乙礼申布甲苗不審比辰若奚復用伏異揆週陰返寒之
序均重爾加殮之宜立上要津式符善頌

第二幅

月寓歸餘時因取正共惟某人百神蒼術五福駢臻某揣分心
斯拜因手舞效小夫之削牘申大府之典載

次幅

申茲載嚴於詢問未龜向迹之起居願對斗指兩辰之間精加
鼎明四序之養繁禧來格教慕懇所陳

請開書啓

書以傳志各待開緘而見面幣惟將意何殊交臂以論心礼既

尚於往來義必存於施報亦為好也請毋卻之

又

吳傑

千里傳悉恭憑尺牘兩家通好重在函書首施烹鯉之功用仗
拔鯨之手輕縑不腆少酬臂指之勞柔素先陳仰冀心志之達

回開書啓

享魚得故人書昔嘗有喜開緘見諫議面今復傳悉既承儷語
之將復拜厚幣之賜雅意若此感懷謂何其愧所施不腆其報

又

鵲噪風聲預聞喜報傳雲翰知是喜音辱既命以為祭敬焚
薰而致誦有來臨壁亟用藏十襲之中無以報瓊姑少謝乃分
之

事文類聚翰墨全書卷之五





浙江圖書館藏

015674

一九八二年



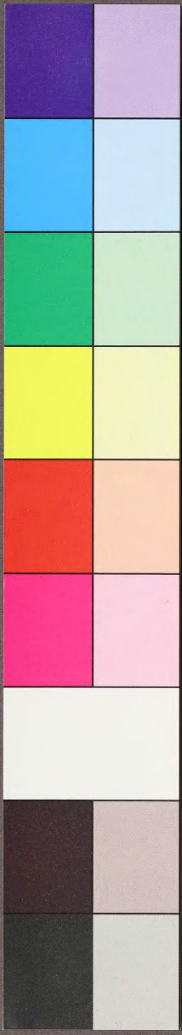
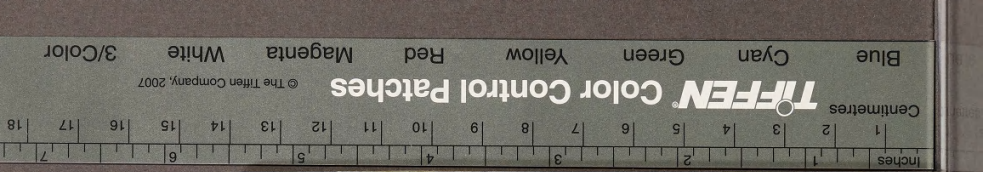


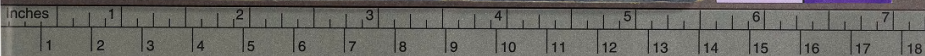
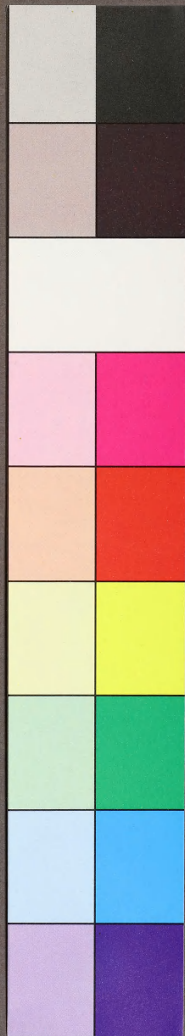
浙江圖書館善本

甲登記號：015674

一九 年 月 日







Centimetres

TIFFEN Color Control Patches

© The Tiffen Company, 2007

Blue

Cyan

Green

Yellow

Red

Magenta

White

3/Color