

六臣註文選

選

開

化

一六

Washua Library

Washua Library

開化圖書館

Kaithua library

開化圖書館

Kaishua library

開化圖書館

Kaichua library

六臣註文選卷第三十

梁昭明太子撰

唐李善并五臣註

雜詩下

時興詩 五言

盧子諒

名諶 翰曰時興感時物而興喻情也亦雜詩之類

疊疊

尾

圓象運

悠悠

方儀廓

善曰楚辭

歲疊疊而

曾子天道曰圓

地道曰方在天成象故曰圓象天地曰兩儀故曰方儀也

賈逵國語注悠悠長也

尔雅廓大也

向曰疊疊行進也

善曰楚辭曰歲

悠悠遠也

運動也

忽忽歲云暮游原采蕭藿

善曰楚辭曰歲忽忽而猶盡

毛詩歲聿云暮采蕭穫菽毛萇曰云言也又曰蕭蒿也菽藿也

銑曰遊於原野也蕭香蒿也藿豆苗也惜時逝之意也

北踰芒五臣作邱與河南臨伊與洛善曰芒山名也河及伊洛皆水名良曰

踰度也邱山名凝霜沾蔓草悲風振林薄撼撼所芳葉零

榮榮五臣作藥藥分華落善曰楚辭曰激凝霜之紛紛又曰哀江介之悲風射雉賦陳

柯撼以改舊撼凋柯兒所華切字書榮岳也如榷下泉

激冽清曠野增遼索善曰毛詩曰列彼下泉毛萇曰列寒也司馬彪莊子注流急曰激

毛詩率彼曠野毛萇曰曠空也向曰下泉流泉也激急曠寬播益也言流泉至於秋則急流而清激也寬野之中益

以遼遠蹊登高眺遐荒極望無崖崿五各反善曰文字集畧曰崿

崖也翰曰遐遠也荒謂野中多草也崖崿邊畔也形變隨時化神感因物作

善曰莊子曰形變而有生又曰一龍一蛇與時俱化爾雅

感動也老子萬物並作吾以觀其復王弼曰作生長也子

曰以虛靜觀其反覆者也銑曰萬物澹乎至人心恬

開

然存玄漠

善曰言已澹乎同彼至人意存玄漠而已
莊子澹而靜乎漠而清乎 王逸楚辭注澹安

也澹與澹同

莊子不離於真謂之至人又曰至人之用心
若鏡 淮南子恬然則縱之 廣雅恬靜也 張華勵志詩

大猷玄漠

廣雅玄漠也又曰漠泊也 說文泊無也
濟曰至人真性澹乎然無所營為唯在玄然寂漠而已

雜詩二首

五言

陶淵明

結廬在人境而無車馬喧

善曰結構也 良曰廬室也 問君何能

爾心遠地自偏

善曰鄭玄禮記注尔助語也 琴賦曰
体清心遠逸難極 銑曰問君何能如

此者自以發問將明下文也 遠謂
心自幽遠雖處喧境如偏僻也

采菊東籬下悠然

望南山

向曰菊香草黃華可以泛酒
悠然遠見此得性自縱逸也

山氣日夕佳飛

鳥相與還此還有真意欲辯已忘言

善曰管子曰
夫鳥之飛必

還山集谷也 楚辭 狌死 允首丘 夫人孰能及其真情 王逸
注真本心也 莊子言者所以在意也得意而忘言 翰

曰日暮山氣蒙翠所謂佳也飛鳥晝遊而夕相與歸于山林
此得天性自任者也而我欲言此真意吾亦自入真意也故
遺忘其言
而無言也

秋菊有佳色裛露掇其英泛此忘憂物遠我

達世情 善曰文字集畧曰裛空衣香也然露空花亦謂之
裛 毛萇詩傳掇拾也 毛詩微我無酒以數

以遊毛萇曰非我無酒可以忘憂 潘岳秋菊賦汎流英
於清波似浮萍之隨波纏于童無心曰無心鄙人也不識世情

良曰掇採英花也菊有佳色故乘裛露而采之泛之於酒
自飲天性故遠達世之上清不若我也忘憂物謂酒也

一觴雖獨進盃盡壺自傾 良曰獨酌獨進盃也 日
又自傾壺而滿之

入羣動息歸鳥趨林鳴 善曰莊子善卷曰余日出而
作日入而息 尸子晝動而

夜息天之道也 杜育詩臨下覽動 曹子建贈白馬王虎
詩歸鳥赴喬木 銑曰衆物之羣動者日入皆息故歸鳥趨

開

飛於林而喧鳴也此
自合其真理故言之

嘯傲

善作傲

東軒下

聊復得此

生

善曰郭璞遊仙詩曰嘯傲遺俗羅得此生無出有曰生得性之始也

劉琨易注自

言自超逆於東檐之下聊復得此達生之樂

言自超逆於東檐之下聊復得此達生之樂

詠貧士

五言

陶淵明

萬族各有託孤雲獨無依

善曰孤雲喻貧士也陸機驚賦揔美惡而兼融播

萬族平一區楚辭隣浮雲之相伴王逸注曰相伴無依據之兒也

翰曰萬類各有所託附而孤雲迥出獨無所依蓋以喻賢士也

曖曖虛中滅何時見餘輝

善曰王逸楚辭注曰曖曖昏昧

兒

陸機擬古詩曰照之有餘輝

良曰曖曖暗兒言暗昧游於虛中終以消滅復何見有光輝也謂貧士無榮貴之望

朝霞開宿霧衆鳥相與飛

善曰喻衆人也

衆人各有所苦爲也朝霞謂早時宿霧謂夜氣也

遲遲出林翮未夕復來歸

善曰亦喻貧士

向曰此謂困鳥遲遲緩舉其羽未夕來歸謂不及衆鳥之次貧士亦不及衆人也

量力守

故轍豈不寒與饑知音苟不存已矣何所悲

左氏傳晉荀吳曰量力而行又向戌曰飢寒之不恤誰能恤楚古詩曰不惜調者苦但傷知音稀楚辭曰已矣國無人兮莫我知濟曰貧士量其微力守其故跡不爲營求常苦飢寒知我者且無矣則為嘆何所悲也轍跡也知音謂知我也已矣歎也

我者也苟且也

讀山海經

五言 翰曰山海經者所記衆山百川草木禽獸之書潛讀之因而發詠

陶淵明

孟夏草木長繞屋樹扶疎

善曰上林賦曰垂條扶疎銑曰此先述時候扶疎謂

枝葉四布兒

衆鳥欣有託吾亦愛吾廬既耕亦已種且

開

還讀我書窮巷隔深轍頗迴故人車

善曰漢書曰張負隨陳平

至其家乃負郭窮巷以席為門門外多長者車轍歸詩外傳楚狂接輿妻曰門外車轍何其深良曰衆鳥皆欣此茂材

之扶疎而我亦愛我所居蓋各得其所向曰大路車馬行多故轍跡深也頗少也言窮巷之曲隔此大路少能迴故

人之車以過我也歡言酌春酒摘善作我園中蔬

謂所居幽僻善曰張協歸舊賦曰若辭既接歡言乃微雨從東來好

風與之俱善曰閒居賦曰微雨新晴翰曰夏之暑熱風雨俱來清滌煩氣故曰好風泛覽

周王傳流觀山海圖善曰周王傳穆天子傳也山海圖謂周穆王傳也穆王車轍馬跡遍於天下故

先濤覽之然後流目於山海經也圖象也俛仰終宇

宙不樂復何如善曰莊子老聃曰其疾曰俛仰之間再撫四海之外又善卷曰余立於宇宙之

中毛詩曰既見君子云何不樂向曰讀此書俛仰之間終見天下之事可謂樂也

七月七日夜詠牛女

五言 善曰齊記記曰桂陽城武丁有仙道常在人間

忽謂其弟曰七月七日織女渡河諸仙悉還宮吾向已被召不得停與尔別矣弟問織女何事渡河元何當還答曰織女暫詣牽牛吾去後三千年當還耳明日失武丁所在世人至今猶

云七月七日織女嫁牽牛

謝惠連

落日隱櫺楹升月照簾櫳

善曰毛詩如月之升文曰櫳房室之疏也

說

曰楹柱櫳窻也

團團滿葉露析析

先

振條風

善曰毛詩曰野有蔓草零露團

兮

楚辭曰秋風兮蕭蕭舒兮兮振

蹠蹠

足循廣除瞬

舜

目驪魯穹

善曰呂氏春秋曰惠益見宋康王康王蹠足聲效聲類曰蹠蹠也登樓賦曰循階

除而下降說文曰除殿階也又曰瞬開闔目也

蒼頡篇蹠索視之兒也穹天也

向曰蹠足謂案步也除庭也瞬目謂

開

動目也。矚視也。曾穹天也。案步。循行於庭。動目以視高天。
雲漢有靈匹。彌年闕。

相從。善曰。毛詩。俾彼雲漢。曹植九詠。注曰。牛女為夫婦。七月七日得一會。同也。毛萇詩傳曰。彌終也。銑曰。

雲漢。天河也。靈匹。謂牛女相匹。耦也。謂終年闕於相從會合也。
遐川阻昵。五臣。作曠。爰脩渚。

曠清容。善曰。曹植九詠。注曰。織女牽牛之星。各處河之旁。爾雅曰。昵。近也。孫炎曰。親之近也。蒼頡篇曰。曠。疎。

曠也。翰曰。遐。長。曠。親。修。遠。曠。隔也。謂長川阻其親。爰。長。隔於清容。容。儀也。長川遠阻。皆天河也。
弄杼不

成藻聳鸞鷲前蹤。善曰。古詩曰。織織擢素手。札札弄機杼。終日不成章。泣涕零如雨。王逸。楚辭。注曰。蹤。軌也。濟曰。弄杼。謂織也。藻。文。聳。踴也。言。

憂此。从曠。故織不成。文聳。踴龍鸞。馳赴前蹤也。
昔離

秋已兩今聚夕無雙。善曰。昔離。迄今會而秋已。而今聚。便別。故夕無雙。良曰。今夕一聚。

明晨復離。故云。今**傾河易迴。幹款情難又惊**。善作。難又惊。顏。

聚夕無雙也。音琮。善曰。傾河。天漢也。陸機擬古詩曰。天漢東南兩。兩邊讓。章華臺賦曰。天河既迴。歡樂未終。如淳漢書注曰。幹。轉也。

字林曰款誠也意有所欲廣雅曰琮樂也向曰傾邪款夏憂也
天河將斜易為迴轉謂向晚也故愛情難為樂又即見分離

沃若靈駕旋寂寥雲幄空善曰毛詩曰我馬維駱六轡沃若陸機雲賦藻亦

高舒帷虹繞翰曰沃若龍行兒靈駕旋謂牛女龍駕各還
歸也寂寥空虛兒靈幄帳也此會合於天而言雲者故其

宜也言別離之後雲幄已空也留情顧華寢遙心逐奔龍善曰龍仙者所駕故

遙心以逐之莊子曰神人承雲氣御飛龍也翰曰龍謂牛心番情顧恋華寢之慶遠心逐織女之龍車也沈吟

為爾感情深意彌重善曰古詩曰馳情整巾帶沈吟躑躅鄭玄毛詩箋曰尔汝也廣

雅曰感傷也鄭玄儀禮注曰彌盡也向曰此惠連沈吟為之感生故情深而意彌多也重猶多也

擣衣五言良曰婦人擣帛裁衣將以寄遠也

謝惠連

衡紀無淹度晷運倏如催善曰漢書曰用昏見者初夜半建者衡晉灼曰衡斗

深

之中央也尔雅曰星紀斗牽牛也漢書音義曰三十八舍列在四方日月行焉起於星紀也說文曰啓日景也周易曰日月運行 銑曰衡紀王衡星也度數遷轉無復淹滯日行倏忽之疾有如相催 白露滋園菊秋

風落庭槐

潤也

蕭蕭莎雞羽烈烈寒螿

子良啼

善曰

毛詩曰六月莎雞振羽一名促織一名絡緯一名蟋蟀 衡曰夏末寒蜻蛚鳴將感陰氣也許慎淮南子注曰寒螿

屬也 翰曰蕭蕭 羽動聲烈烈夢兒

夕陰空結幕霄

五臣

月皓中閨

良曰夜陰之氣結集空帷月照於閨 房之中也幕帷夕晚宵恒皓粲也

美人戒裳服端飾

相招攜

善曰楚辭曰美人皓齒嫋以嫋左氏傳曰招攜以禮何休公羊傳注曰攜持將也

向曰戒備端整

也謂美人之徒相與備整 簪玉出北房鳴金步南階

善曰魏臺訪議曰以玉為笄也古曰笄今曰簪繁欽定情詩曰何以致拳拳縮臂雙金環 濟曰簪玉首飾也鳴金佩飾

也步南庭 將擣衣也

欄高砧響發檻長杵聲哀

善曰郭璞曰砧木質也然此砧

為搗帛之質也文字集略曰砧杵之質也猪金切爾雅曰砧謂之度銑曰室之高深動聲響音切也楹柱也楹長故櫛

高也微芳起兩袖輕汗染雙題善曰說文曰題額也翰曰芳香也運杵用

力故有微汗言雙者兩人對為之執素既已成君子行未歸善曰君子謂夫

也毛詩曰未見君子向曰純素謂帛也裁用笥四中刀縫為萬里衣善曰

古詩曰相去萬餘里良曰笥箱盈篋音自余手幽絨曰

候五臣君開善曰說文曰篋笥也又曰絨束篋也古減切

侯待侯賈帶准疇昔不知今是非善曰左氏傳羊斟曰

翰曰衣賈與帶尺度長短准舊所裁不知今是與非也疇昔謂舊日

南樓中望所遲客五言善曰謝靈運遊名山志曰始寧又北轉一汀

七里直指舍下園南門樓自南樓百許步對橫山翰曰靈運登樓望所待客未至故作是詩

開

遲待也

謝靈運

杳杳日西顏漫漫長路迫登樓為誰思臨江遲

來客

善曰楚辭云日杳杳以西顏路長遠而窘迫王逸注曰言道路長遠不得復還憂心迫窘無所舒志也

楚辭曰吹參差兮誰思遲猶思也銑曰杳杳遠兒漫漫長兒迫近也喻衰老而長逝之路近也故云登樓為誰思但臨

江待客以與我別所期期在三五夕善曰陸機贈馮文

寫憂思也期耀靈綠扶木三五謂十五日善曰陸機贈馮文圓景早已滿佳人殊

也禮記曰月者三五而盈也善曰曹子建贈徐幹詩曰圓景光未滿眾星繁未適善曰曹子建贈徐幹詩曰圓景光未滿眾星繁

五臣作猶善曰曹子建贈徐幹詩曰圓景光未滿眾星繁不來杜預左氏傳注曰適歸也善曰曹子建贈徐幹詩曰圓景光未滿眾星繁日也今已至期猶復未至也三五十五日也善曰曹子建贈徐幹詩曰圓景光未滿眾星繁圓景已滿謂至

期也也適謂適所意也善曰曹子建贈徐幹詩曰圓景光未滿眾星繁即事怨睽善曰曹子建贈徐幹詩曰圓景光未滿眾星繁佳苦攜感物方悽戚善曰曹子建贈徐幹詩曰圓景光未滿眾星繁日善

即事即此離別之意也列于周之尹氏有老役夫晝則呻乎
即事夜則昏憊而熟寐周易曰睽垂也賈逵國語注攜離

也古詩曰感物懷所思鄭玄論語注曰方常也良曰即
事此事也睽攜垂離也感物謂上頽曰長路也悽戚夏也

孟夏非長夜晦明如歲隔善曰楚辭曰望孟夏之短
夜何晦明兮若歲良曰

心有所待時况易久故自夜至明若隔於一歲也瑶華未堪折蘭苔已屢摘

善作隨善曰楚辭曰折疏麻兮瑶華將以遺乎離居又曰
被石蘭兮帶杜衡折芳馨兮遺所思翰曰瑶華府花也其

色白故比於瑶比花香服食可致長壽故以為美將以遺遠
未堪所謂孟夏時未花也蘭苔亦香草此君子故屢摘以相

思欲贈遠路阻莫贈問云何慰離折先歷切善曰楚
辭曰媒絕路阻言

不可結而贈也毛萇詩傳曰問遺也又曰慰搔首訪行
安也林育金谷詩曰既而慨爾感此離折搔首訪行

人引領冀良覲善曰毛詩靜女曰愛而不見搔首踟蹰
爾雅曰覲見也良覲謂見良人也濟

日雖蘭苔屢摘而道路遠阻莫能贈而問之何以慰分離之
情也登樓望遠訪於行路之人引領之間冀良友之可見也

深

田南樹園激流植援

五言 銑曰田南靈運所居之南也樹立植種也引

流水種木為援如牆院也援衛也

謝靈運

樵隱俱在山由來事不同不同非一事養病亦

五臣園中 善曰臧榮緒晉書曰何琦曰胡孔明有言隱者在山則同所以山則異豈不信

之乎高虎與馬融書曰公今養病傲士說文曰痾病也向日樵採隱逸之人俱在於山所以不同亦有養痾園中者

也園中 善作屏氛雜清曠招遠風 善曰范華後漢書仲長統曰欲

卜居清曠以樂其志廣雅曰曠遠也卜室倚北阜啟扉

面南江 善曰西都賦曰臨峻路而啟扉良激澗代汲

井挿槿當列墉 翰曰敦間處水上高處用之代汲水於井栽挿槿木以為周墉也列周墉墉也

羣木既羅戶衆山亦當對善作窓向曰羣木羅列於門衆山當窓而見也

靡迤趨下田五臣迢遞瞰高峰善曰西京賦曰寬漫靡迤

迢遞高遠見趨寡欲不期勞即事罕人功善曰老子曰少私寡

欲即事即此營室之事也列子周之尹氏有老役夫晝則呻呼即事夜則昏憊而熟寐濟曰思之少欲不期為勞就此

山事希用人力也郎就罕希功力也唯開蔣生徑永懷求羊蹤善曰三輔決錄

曰蔣詡字元卿隱於杜陵舍中三徑唯羊仲求仲從之遊二仲皆性廉逃名毛萇詩傳曰懷思也良曰將開此徑長懷

此賞心不可忘妙善冀能五臣同善曰莊子曰願

子綦曰自吾聞子之言也八年而不知死生九年大妙郭象曰妙善同故無往而不冥也翰曰賞心之樂不可忘者

則妙善之道所望同於古人

齋中讀書五言善曰永嘉郡齋

開

也

銑曰齋靜室也

謝靈運

昔余游京華未嘗廢丘壑

善曰郭璞遊仙詩曰京華遊俠窟漢書班嗣書曰

夫嚴子者魚釣於一壑萬物不于其志棲遲於一丘天下不易其樂也向曰京華帝都也言昔遊帝都丘壑之情不忘也

丘山壑水也

矧乃歸山川心跡雙寂寞

善曰尔雅曰矧况也楚辭曰野寂寞

兮無人良曰跡事也寂寞閑靜也

虛館絕諍訟空庭

來鳥雀

善曰張衡四愁詩序曰諍訟息嚮子曰禹治天下朝廷之間可以羅雀也翰曰無俗理喧諍訟言

之事但見鳥雀來遊

卧疾豐暇豫翰墨時間作

善曰國語憂施曰我教茲暇豫

之事君韋昭曰暇閑也豫樂也歸田賦曰揮翰墨以奮藻兩都賦曰序時時間作濟曰卧疾養疾也豐多也翰墨文章

也懷抱觀古今寢食展戲謔

善曰文賦曰觀古今於須臾毛詩曰善戲謔兮

不為虐兮今謂讀書也戲謔樂也

良曰觀古

既笑沮溺苦又哂子雲閣執

戟亦以

五臣作已

疲耕稼豈云樂

善曰論語曰長沮桀溺耦而耕漢書曰王莽既

以符命自立即位之後欲絕其源以神前事而甄豐子尋鑿

敵子荼復獻之莽誅豐父子投荼四裔辭所連及便收不請

時揚雄校書天祿閣上理獄使者來欲收惟雄恐不能自免

乃從閣上自投幾死京師為之語曰惟寂惟漠自投於閣

潘安仁夏侯湛誄曰執戟疲揚向曰讀書見長沮桀溺之

耕笑其苦也見揚子雲校書天祿閣又晒其勞也晒亦笑也

執戟子雲為郎執戟宿

衛耕稼即桀溺也

莊子曰達生之情者傀司馬彪曰傀大也情在無故曰大傀

音瑰翰曰萬事有分不可並得歡樂且達生理自守真性

乃可託於時也

石門新營所住四面高山迴溪

五臣作礮石瀨

茂林修竹

五言善作修竹茂林向曰新營所住則前篇激流植援之處也

謝靈運

深

躋險築幽居被雲卧石門

善曰方言躋登也 論衡曰幽居靜處恬憺自守

莊子雲者風起北方一西一東孰居無事而披拂是 銑曰躋升也築為築土為室

苔滑誰能步

葛弱豈可捫

善曰遊天台山賦曰踐莓苔之滑石又曰援葛之條蔓細弱上高下深恐有顛墜也捫攀也

石上青苔雜以泉水自滑也誰能步者言不可行於上

嫋嫋秋風過萋萋春艸繁

善曰楚辭曰嫋嫋兮秋風王逸注曰嫋嫋風搖木兒

也楚辭曰春艸生兮萋萋

美人遊不還佳期何

由敦

善曰楚辭曰望美人兮未來又曰與佳期兮夕張方

不還而佳期何時復得敦厚而相叙也覽此故思友人也

芳塵凝瑶席清醕滿金

罇

善本本作樽 善曰庾闡揚都賦曰結芳塵於綺疏楚辭曰瑶席兮玉瑱毛詩曰飲此醕矣 崑崙滑美兒也曹子

建樂府詩曰金樽玉杯不能使薄酒更厚 向曰芳塵輕塵謂人不在輕塵徧席如疑瑶美言之也醕酒也

洞庭

空波瀾桂杜徒攀翻善曰楚辭曰洞庭波兮木葉下攀桂枝兮聊淹留

瀾謂秋時至也洞庭波名也桂樹貞芳可以翫游今友人不還故徒為攀援誰與共之翻援也結念屬霄

漢孤景莫與讓音喧善曰言所思念邈若霄漢孤影獨陀靡肝肺毛萋詩傳曰讓忘也張翰詩曰單形依依影無

鏡曰結念近於高遠故云屬霄漢漢天屬近也我之孤影無

友人可與之言也俯濯石下潭五臣作灑普秘切你看條上

援良曰俯則洗心神於石水仰則看早聞夕飈急晚見

朝日瞰士論反善曰楚辭曰瞰將出兮東方王逸注

雖早風如宿也雖晚見日如崖傾光難留林深響易

奔向曰山崖欲傾蔽日光難久留也林木感往慮有復

理來情無存善曰言悲感已往而夭壽紛錯慮有迴復妙理苦來而物我俱喪故情無所存往謂適

深

彼可悲之境也 翰曰感往昔之事而思慮有所及復恐物
理之失也至於真理來合得喪同也故情無所存繫

庶特

五臣作持

乘日用得以慰營魂

善曰莊子牧馬童子謂黃帝曰有長

者教子曰若乘日之車而遊襄城之野郭象曰日出而遊日
入而息也車或為居 楚辭曰載營魂而升霞鐘會 老子

注曰經護為營也向曰庶近也恬憺無為不知所用於心謂
之日用此道可以近持於身乘而行之以慰心府神也

匪為眾人說冀與智者論

善曰司馬遷書曰可為智
者說難為俗人言 銑曰

此道不可與俗人說
之當與智者談也

雜詩

五言

王景玄

善曰沈約宋書曰王徽字景玄江湛舉為
吏部郎卒 良曰沈約宋書王徽少好學

無不通覽善屬文能書十六舉秀才除右軍
諮議徵素無宦情徵並不就

思婦臨高臺長想憑華軒

善曰陸機為顧彥先贈婦
詩曰東南有思婦舞賦曰

遠思長想 登樓賦曰憑軒檻以遙望潘岳為賈謐贈陸機詩
曰珥筆華軒常昭漢書主軒檻上版也 濟曰臨高臺憑華

軒長想夫也軒樓上鈎欄 弄絃不成曲哀歌送苦言
也華者有華飾文彩

善曰左太冲詠史詩哀調和斬離 翰曰相思之苦言也 箕筭箒
酸者不能不苦於言也

江介良人處雁門 善曰國語曰吳王夫差伐越越王鈎
踐乃命諸稽郢行成於吳曰勾踐請

盟一介適女執箕箒以備姓於王宮說文曰箕簸也箒糞也
楚辭哀江介之悲風 孟子曰齊人一妻一妾而處室者其良人

出必馱酒肉劉渠曰婦人稱夫曰良人漢書有雁門郡 翰
曰箕所以簸揚物者箒掃除地者此婦人所執以事夫也今

言執此物留居江間夫在北塞 詎憶無衣苦但 五臣
相去遠也介間也良人夫也

狐白温 善曰曹植贈丁儀詩曰狐白足禦冬焉念無衣客
向曰夫不憶無衣之苦但知自服狐白之裘而為

温也亦喻君之自温而不知下人之寒 日暗牛羊下野
苦也狐白謂狐腋之白毛以為裘也

雀滿空園 善曰毛詩曰日之夕矣牛羊下來古猛虎行曰
日莫不從野雀棲 銑曰日暗牧牛羊之人比自

深

下而歸野鳥皆滿空園咸有匹偶安其棲息而我且孤也

昏善曰禮記曰仲冬之月昏東壁中良曰東壁星名十月則日昏時見於南故云中昏傷歲暮也朱火

獨照人抱景自愁怨善曰古詩曰朱火然其中楚辭曰廓抱景而獨倚濟曰朱火

燈也景影也言燭獨照人抱影多愁也誰知心曲亂所思不可論善曰

道曰乱我心曲古詩曰所思在遠

數詩五言 翰曰數從一為首累至十以為文理述其所情也

鮑明遠

一身仕闕西家族滿山東善曰家語孔子曰恭勤忠信四者可以正國豈特一

身漢書王衛尉曰蕭何守關中揺足則闕西非

駕齋祭甘泉宮善曰漢書曰元延二年行幸甘泉賦曰

天子故但言車駕漢書曰武帝作甘泉宮中為臺置祭具以致天神也銑曰漢有甘泉宮祈祭之所也三朝

國慶畢休沐還舊邦善曰漢書谷水上書曰食於三朝之會周禮曰國有福事即慶賀之

漢書曰張安世休沐未嘗也王粲贈蔡子篤詩曰辰舊邦也向曰三朝謂正朝也歲之朝月之朝日之朝是也國慶謂朝

會既畢乃止息還於舊國也休沐止息也四牡曜長路輕蓋若飛鴻善曰毛詩

曰駕彼四牡石崇還京詩曰迅風翼華蓋飄飄若飛鴻向曰四牡四馬也富貴榮華故光曜長路其蓋輕疾如鴻鴈飛

五侯相餞送高會集新豐善曰漢書曰成帝悉封舅王譚王立王根王逢王商

時為列侯五人同日封故世謂之五侯又曰漢王置酒會三輔舊事曰太上皇思慕鄉里高祖從豐沛商人立為新豐也

良曰新豐邑名六樂陳廣坐組帳揚春風善曰周禮曰凡六樂者文之以五聲

鄭立曰此固所以存六代之樂史記侯嬴曰公子自迎嬴群衆廣坐之中嵇康贈秀才詩曰組帳高褰濟曰六樂謂六

代樂也組綈綴之屬以繫帳也七盤起長袖庭下列歌鐘善曰張衡舞賦曰歷

開

七盤而展躡韓子曰袖善舞國語曰公錫魏絳
女樂二八謂鐘一肆良曰七盤舞名列行也八珍盈

彫俎綺肴紛錯重善曰莊子曰祝宗人說彘曰汝奚惡
死吾將加汝肩尻乎彫豆之上應

璩與公琰書繁俎綺錯羽爵飛騰翰曰周官食醫掌和八
珍之濟盈滿也彫俎器也肴膳也謂其品色多名如綺文粉

飾多重九族共瞻遲去賓友仰徽容善曰尚書曰敷
言也叙九族孔安國

曰九族高祖玄孫之親也張載送鐘參軍詩
曰善建理不援闢道播徽容濟曰遲待徽美也十載學無

就善官一朝通善曰漢書曰張釋之事文帝十年不得
調又曰司馬安巧善官四至九卿向

曰學十年曰大成言無就者謙也善猶
良也十者小數之極故數詩至此而止

翫月城西門解善作中五言翰曰解公府
也時昭為秣陵公

鮑明遠

始出見善作西南樓纖纖如玉鉤善曰西京雜記公孫
乘月賦曰值圓炭而

似鈎蔽脩垓如分鏡
王逸楚辭注曲瓊王鈎
未映東北

向曰月初出於西南
纖纖然有似王鈎
未映東北

曰出於西南固宜映東北階也
娟娟明媚兒
蛾眉蔽珠攏

此月初出光微也
娥眉婦人之眉也
娟娟明媚兒

王鈎隔瓊窻
善曰珠攏以珠飾䟽也瓊窻窻為瓊文也范曄後漢書曰梁冀第舍意牆皆有綺䟽青瑣

也
翰曰蔽隱於欄檻阻於窻牆珠
三五二八時千里

與君同
善曰二八十六日也釋名曰望滿之名月大十六日小十五日淮南子曰道之論譬如日月

馳驚千里不能改其處
銑曰謂從微至明也三
夜移衡

漢落徘徊帷
五臣作入
戶中
善曰衡中中央也漢天漢也陸機擬古詩曰天漢東南傾曹植

七哀詩曰明月照高樓流光正徘徊
翰曰衡北
歸華先

斗也漢天河也夜久將迴旋入於帷戶之中也
歸華先

委露別葉早辭風
善曰言歸華先委為露所墮別葉早

深

不離枝故云別葉 楚辭注委棄也 翼氏風角木落歸本
水流歸未 向曰此言翫月之時見草木華葉皆早委風露

而落也 歸別皆落也 委著止亦 客游厭苦辛仕子倦
如人從微至著終見衰謝也

飄塵 善曰陸機答張士然 休澣自公日宴慰及私
詩曰飄飄冒風塵

辰蜀琴抽白雪郢曲發 善曰禮記 晏
作繞陽春 子澣衣以朝字

林曰酺私宴飲也 方言慰居也 相如工琴而處蜀故曰蜀
琴客調郢中故稱郢曲 宋玉笛賦師曠將為白雪之曲也

又對問曰客有謂於郢中者其為陽春白雪國中屬而和者
不過數人 濟曰休息公務之日宴樂私家之辰奏此琴曲

以日娛也 澣謂洗濯神思也 辰亦日也 抽猶奏
也白雪陽春並曲名 郢國名繞猶弄也 **有乾酒未**

缺 五臣 作壺 **金臺** 五臣 作壺 **啟夕淪迴軒駐輕蓋留酌待**

情人 善曰肴雖乾而酒未止金壺之漏已啟夕波 左氏
傳注肴乾而不食 爾雅小波為淪 陸機漏賦

伏陰蟲以承波吞恒流其如揖 良曰肴膳已乾而酒情未
終金壺之水已開滴漏言宿將盡矣軒車也言迴車將歸復

駐輕蓋而留酌以待情人情人友人之別離者缺終也金
壺貯刻漏水者以銅為之故曰金壺啟開也淪猶盡也

始出尚書省

五言

謝玄暉

善曰蕭子顯齊書 眺兼尚書殿中郎
高宗輔政以眺為詔議領記室高宗明

帝也 翰曰眺
故出尚書省

惟昔逢休明十載朝雲陛

善曰休明謂齊武皇帝
左傳王孫滿曰德之

休明 齊書眺解褐豫章王行參軍然王故朝也
思七牧開甲第之廣袤建雲陛之嵯峩 翰曰惟思也休明

謂武帝時雲五雲 殿也陛階也 既通金閨籍復酌瓊筵醴

曰歷金門上玉堂 應劭漢書注籍者為三天竹牒記其年
紀名字物色懸之宮門案省相應乃得入 袁宏宿酣賦開

金扉坐瓊筵 漢書楚元王敬禮穆生等 生不嗜酒元每
置酒常為穆之設醴 銑曰金閨金門也謂懸名於門乃通

出入所謂禁門也瓊筵謂失子宴
群臣之席言瓊者珍美言之醴酒 宸景厭照臨昏夙

開

倫繼體

善曰辰北辰以帝位也

蕭子顯

齊書鬱林王

照臨下土尚書曰遠耆德比頑童時謂亂風廣雅昏亂也又曰淪沒也公羊傳曰是子也繼文之休守文王之法度

向曰宸帝居也景日也天子比於日以臨照天下也言厭者謂武帝崩也武帝既崩鬱林王昭業即位昏亂淪溺不紹帝

體 紛虹亂朝日濁河穢清濟

善曰漢書息夫躬絕命辭曰虹霓耀兮日微張

晏曰虹蜺邪陰之氣也而有照耀以蔽日月方讒言流行忠良浸微也戰國策張儀說秦王曰清濟濁河足以為阻孔

安國尚書注曰濟水入河並流十數里清濁異色混為一流亦喻讒邪之穢忠正也濟曰紛虹邪陰之氣亂蔽朝日而

濁河之水穢清濟也水皆防口猶寬政餐茶更如齊

喻鬱林王之昏濁不紹也善曰言防眾口實由寬政雖遇餐茶之苦更同如芥之甘時

明帝輔政故曰寬也左傳陳公子完謂齊侯曰臣幸若獲宥及於寬政君之惠也仲長子昌言曰有軍興之大役焉有凶荒之殺用焉如此則清修潔皎之士固當食茶監瞻枕籍

善棘毛詩曰誰謂荼若其甘如芥良曰厲王暴虐殺國人以止謗者召穆公諫曰防人之口甚於防川王不聽之國莫

敢言道路以目比之於鬱林王則猶為寬政矣人告其政甚於餐茶方之苛法則餐茶艸如齋焉茶苦艸著甘艸英

袞暢人謀文明固天啟善曰英袞謂明帝也初為尚書令故曰英袞蕭子顯齊書

曰明帝以太后廢鬱林王及海林王即位周禮曰三公曰袞冕而下漢書音義曰暢通也周易曰人謀鬼謀百姓與

能又曰見龍在田天下文明左氏傳曰晉侯賜畢萬魏卜偃曰以是始賞天啟之矣向曰袞三公服也時明帝為丞相

輔政故云英袞也通於人謀謂國人謳謠願明帝即位而明帝文明之德天啟之也謂受太后教廢鬱林而明帝立**青**

精翼紫軼大**黃旗映朱邸**善曰春秋元命苞曰殷紂之時五星聚房房著蒼神之精周據而興然青即蒼也齊木德故蒼精翼之孔安國尚書傳曰翼輔也方言曰韓楚之間輪謂之軼徒計切天子之

車以紫為蓋故曰紫軼司馬德操與劉恭嗣書曰黃旗紫旗恒見東南終成天下者揚州之君子史記曰諸侯朝天子

於天子之所立宅舍曰邸漢書曰代王入朝邸諸侯王朱戶故曰朱邸翰曰青精星也黃旗瑞雲也皆王者將興之符

應也紫軼天子車也朱邸明帝所居謂青精輔車黃旗映於帝宅此謂明帝將即位之時瑞也

還觀司

深

隸章復見東都禮

善曰東觀漢記更始欲北之雒陽以

陽見更始諸將過者數十輩皆冠幘而衣婦人之衣大為長

安所笑見司隸官屬皆相指視之極望老吏垂涕繁然復見

官府儀體賢者蟻附也 銑曰章儀也更始將軍以光武

為司隸校尉三輔府吏皆迎光武於洛陽也言明帝自丞相

即位下人願之亦如漢光武 中區咸已泰輕生諒昭

也故還復見此儀禮也 善曰文賦曰行中區以文覽說文曰洒滌也

良 昭曰中區中國也泰大也言明帝即位聖政流通下人信可

昭明洗滌穢濁也輕生謂下人也諒信昭明也 趨事辭官闕載筆陪旌祭

善曰謂出殿中而為記室也漢書曰朱博夜寢早起妻希見

面趨事如是慎子曰趨事之有司賤也禮記曰史載筆士載

言司馬彪續漢書曰公以下至二千石騎吏四人皆帶劍祭

戟為前行韋昭漢書注曰祭戟也 濟曰眺自尚書殿中即

明帝以為詔議領記室故云載筆陪祭旌祭門之列戟也筆

謂眺以文史職用筆為務也初趨走王事既見功成將歸邑

里故辭宮闕也語合在旌祭之下 邑里向疏蕪寒流自

今在上者逐文之便也載用也

清泚

善曰騶冠子曰士之居邑里賈逵國語注曰蕪穢也說文曰泚清也且礼切向曰眺之邑里人物向疏居

處荒蕪謂別離久也清泚秋水流兒也

衰柳尚沈沈疑露方泥泥

上善詩

曰蓼彼蕭斯零露泥泥廣雅曰方正也毛萇曰泥泥沾濡也翰曰衰柳自喻也沈沈茂盛也泥泥濡也謂雖衰老尚為君

王所顧猶為茂

零落悲友朋歡虞讌

五臣作娛宴

兄弟

善曰孔融與曹操書曰海內知識零落殆盡虞與娛通詩序曰棠棣燕兄弟也銑曰又薛邑里朋友零落故悲也

既秉丹石心寧流素絲涕

善曰丹石言不移也呂氏春秋曰石可破而不奪其

堅丹可磨而不可奪其赤韓子曰上下相德守道者皆懷金石之心素絲隨染涕墨子所悲也淮南子曰墨子見練絲而

泣之為其可以黃可以黑高誘曰閔其化也曹頰遠感時詩曰素絲與路岐良曰秉執丹赤石堅也既執忠赤堅貞之

心安能為素絲之變

而流涕目也寧安也乘此終蕭散

五臣作因

垂竿深

澗底

善曰孫惠龜賦曰泛舟於清冷之淵垂竿於巖澗之下如淳漢書注曰乘因也翰曰蕭散逸志也垂

深

竿釣魚也

直中書省

五言 善曰蕭子顯齊書曰眺轉中書郎 銑曰直謂宿於禁中以備非常

謝玄暉

紫殿蕭陰陰彤庭赫弘敞

善曰紫殿紫宮也漢書成紀曰神光降集紫殿莊子

曰至陰蕭蕭至陽赫赫西都賓曰王階彤庭西京賦曰赫昡昡以弘敞 向曰紫殿天子居也彤庭謂禁中多赤色蕭殿也

陰陰沈兒赫盛也弘敞高大兒風動萬年枝日華承露掌

善曰晉宮闕名曰華林園中萬年樹十四株 漢書曰華曜宣明又曰武帝作栢梁銅柱承露盤仙人掌也 良曰萬年木名承露掌謂起高

臺為仙人形以掌承盤盤承甘露也華謂日光昭也璫瓏結綺錢深沉映朱

網

善曰晉灼甘泉賦注曰玲瓏明兒兒也東宮舊事曰憲有四面絞綺連錢 楚辭網戶朱綬刺方連王逸注曰罔綺文縷也綴緣也網海罔同而義異也 濟曰綺錢朱網並宮殿之飾也玲瓏疎兒沈亦深也

紅藥當階

翻蒼苔依砌上

善曰淮南子曰窮谷之汚生以蒼苔也
銑曰紅藥謂所植草色紅者翻亂蒼苔青

也茲言翔鳳池鳴珮

五臣作佩多清響

善曰晉中興書曰荀勗從中書

監為尚書令人賀之乃祭志云奪我鳳凰池卿諸人何賀我
邪禮記曰君子行則鳴珮王翰曰翔集也鳳池中書省也

鳴珮所信美非吾室中園思偃仰

善曰登樓賦曰雖信美而非吾土兮

詩曰或棲遲偃仰然非居室也思丘園以自偃仰也

向曰中書信為美
朋情以鬱陶春

物方駘改蕩

善曰尚書鬱陶乎予心類厚有愜悅
曰惠思之林駘蕩而不得逐物不及司馬彪

曰駘猶施散也友鬱陶心憂之也駘蕩春光色也

良曰不見朋
安得凌風翰聊

恣山泉賞

善曰莊子曰鵲巢於高榆之顛巢折凌風而起
毛詩曰如飛如翰鄭玄曰如鳥之飛翰也

曰願如鳥飛恣平生所向也

觀朝雨

五言

開

謝玄暉

朔風吹飛雨蕭條江上來既灑百常觀復集九

成臺

善曰張景陽七命曰表以百常之闕西京賦曰通天
眇以疎峙勁百常而莖擢薛綜曰臺名曰爾雅曰觀

謂之闕

呂氏春秋有娥氏有二佚女為九成臺飲食必以
鼓也銑曰朔北也蕭條兩足灑水而隨風兒百常觀高闕

也九成臺謂九層臺也
也言雨灑集於水也

空濛如薄霧散漫似輕埃

濟曰空濛

散漫雨微兒埃塵也

平明振衣坐重門猶未開

善曰楚辭曰平明發兮蒼梧

新序曰古振衣而起周易曰重門繫

耳目暫

五臣作暫無擾

懷古信悠哉

善曰東京賦曰慨長思而懷古毛詩曰悠哉悠哉毛萇曰悠思也向曰未理事也擾

頰也思古人榮衰之理信遠哉也

戢翼希驤首乘流畏曝鯁

善曰成公綏慰

情願曰惟昔龍之勿用戢翼以匿影驤首奮翼則浮雲出流

鄒陽上書曰蛟龍則逝三秦記曰河

河一名龍門兩傍有山水陸不通龜魚莫能上江海大魚薄集龍門下上則為龍不得上曝鰓水次也 向曰載歛希望

也龍門之水魚上者則為龍不得上者曝鰓於水次曝露也眺自喻歛翼而退復望舉首以求貴盛又思失勢如乘流曝

也 總者 動息無兼遂岐路多徘徊 善曰動息猶出處言出處之情有疑譬臨

岐路而多惑也淮南子曰楊子見達路而哭之謂其可以南可以北也 銑曰動息猶出處也出處之道不可兩兼而遂之則

岐踈甚多不知所從故 徘徊中心不安定也 方同戰勝者去翦北山菜 善曰

言隱勝仕也方猶將也 毛詩曰南山有臺北山有萊毛萇曰萊艸也 向曰子夏肥而或有問之者子夏曰吾戰勝人

問曰何謂戰勝曰吾入見夫子之義則萊之出見富貴又榮之二者戰於胃臆而夫子之義勝故肥也 眺欲同之以不仕

為勝故將去采北山之草萊草也明雖草之賤物亦不棄也

郡內登望

五言 善曰蕭子顯齊書 謝出為宣城太守 翰曰眺出為宣城太守郡內

也 登望

深

謝玄暉

借問下車日匪直望舒圓

善曰張景陽詩曰下車如昨日望舒四五圓良曰

自問下車始至之日非直月謂已經時序也望舒月也

寒城一以眺平楚正蒼

然

善曰毛詩曰超超錯薪言刈其楚說文楚叢木也濟曰秋氣寒而登城上故云寒城眺望也平楚木叢也蒼然草木色也

楚木叢也蒼然草木色也

山積陵陽阻溪五臣作溪流

春穀泉

善曰江賦曰幽閭積阻沈約宋書曰宣城郡太康中分丹陽立陵陽子明得仙於廣陽縣山戰國策

曰飲茹溪之流漢書曰丹陽郡有春穀縣水

銑曰陵陽山名阻險也言山之積重

者有陵陽之險礪中所流有春穀之泉春穀水名

威紆距遙甸巉岳帶遠天

善曰威紆威夷紆餘流長之兒也孔安國尚書傳曰距至也廣雅曰巉岨高也

向曰威紆長曲兒謂山川長曲至於遙甸山高之勢帶於遠天也距至也甸謂去王城五百里也

切切陰風暮桑柘起寒

烟翰曰桑柘木名遠望烟生於中也 悵望心已極倘五臣作傲 恍惚屢遷

善曰蔡邕詩曰暮宿悵望楚辭曰招倘恍而永懷招勃結

髮倦為旅平生早事邊善曰漢書霍光結髮內侍論語久要不忘平生之言

向曰結髮謂弱冠時也旅客也平 誰規鼎食盛寧要

狐白鮮善曰家語曰子路南遊於楚列鼎而食晏子春

寧無也要猶取也 方弃汝南諾言稅遼東田善曰續

汝南太守南陽宗資任用范滂時人謠曰汝南太守范孟博

南陽宗資主畫諾魏志曰答寧聞公孫度令行海外遂至

于遼東皇甫謐高士傳曰人或生暴寧田者寧為牽牛著

涼處自飲食也齊曰後漢宗資為女南郡守每事委功曹

范滂但唯諾而已今方弃之也管寧至遼東或人有牛暴寧

田者寧牽牛而觸之其人大慙於是禮讓大行海表眺志欲

追蹤此

開

和伏武昌登孫權故城

五言 善曰徐勉伏曼容墓誌序 曼容為大

司馬謖議參軍出為武昌太守 翰曰孫權都在此郡 眺聞曼容作此詩遂遙和之

謝玄暉

炎靈遺劍璽當塗駭龍戰

善曰炎靈謂漢也 典引曰 善矣上之烈精漢儀禮志

自皇太子即位中黃門以斬蛇寶劍授異苑曰晉惠帝元康三年武庫火燒漢高斬白蛇劍吳書曰初黃門張讓等作亂劫天子出奔尚望投井中春秋保乾圖曰漢以魏徵當塗在世各行四方獻帝紀太史丞許芝奏故白馬令李雲上事曰許昌氣別於當塗高者魏也象魏者兩觀闕是也當塗而高大者魏也當代漢周易曰龍戰於野其血玄黃 說曰遺劍璽謂失位也駭龍戰謂用干戈圖天下也 聖朝缺中壤霸功興寓縣 善曰論衡曰孟子云五百年有王者興五百年者以為天出聖期也相譚陳便宜曰所謂霸功者法度明正百官修治威令流行者也蒼頡篇曰篇遠也說文曰寓藉文字字也 銖曰千年一聖人出也謂漢期聖期失於中國但有霸功起於區寓郡縣

謂吳蜀魏並起善曰莊子曰鵲上城之坵巢於高榆**鵲起登吳山鳳翔陵楚甸**

之顛城壞巢折陵風而起故君子之居時也得時則義行失時則鵲起司馬彪曰坵最高危限之處起飛也東都賦曰

龍飛白水鳳翔參墟孫氏初基武昌後都建鄴故云吳山楚甸也坵居毀切翰曰鳳翔謂飛高故比於帝王之興也陵

楚甸謂吳并楚地得之也**衿帶窮巖險帷帟盡謀選**善曰西京賦曰巖險周固

衿帶易守漢書高祖曰運籌策於帷帳之中左傳為啟疆曰趙成中行吳皆諸侯之選也鄭玄毛詩箋曰選者謂於倫

等之中最上也向曰吳國以巖險為衿帶帷幄謀人盡其妙選帷帟謂帷幄也**北拒溺驂鑣**

西龕收組練善曰北距謂禦曹操西龕謂敗劉備也春秋感精符曰強保並侵戰兵雷

合龍門溺驂宋均曰龍門魯地名也時齊與宋鄭戰敗相殺血滿驂馬尚善序曰西伯戡黎孔安國曰戡勝也龕與戡音

義同左傳曰組甲三百被練三千馬融曰組甲以組為甲被練為甲裏也良曰吳北拒江淮故溺驂鑣而難度此所以

隔限中國也驂馬鑣轡也吳西伐楚戰勝收其組練三千組練皆甲也戡勝也**江海既無波俯**

海

仰流英盼

五臣作盼字王其政象平則

善曰礼斗威儀曰其君乘木而

好色賦竊視盼

濟曰江海無波謂國內清平也將欲圖中原故曰流英盼

裘冕類禋郊卜揆宗離

殿

善曰周礼曰王祀昊天上帝則服大裘而冕祀五帝亦如之又曰兆上帝於四郊四類亦如之孔安國尚書傳類事

類也又曰精意以享曰禋毛詩曰卜云其吉終然允臧毛萇曰凡建國必先卜之毛詩曰揆之以日作為楚室毛萇曰揆

度也度日出日入以知東西視定準卜極以正南北毛萇詩傳曰崇也西都賦曰外則離殿別寢翰曰裘冕謂衣冠

也將肆類群后禋祭郊廟山川也卜度其事崇其離宮別館宮殿之屬以為洪業

樊山開廣讌

善曰吳志曰孫權於武昌臨釣飲酒大歡國語魏文公曰一時講武公羊傳曰大開

者何簡車馬也水經曰武昌郡治城南有袁山即樊山也北背大江江上有釣臺顏延年釋奠詩即宮廣讌

向曰釣臺名臨之講武關兵也樊山名於此廣為宴樂也

葱蒨

善曰左氏傳臧衰伯曰夫德儉而有度文物以紀之

葱蒨 三光厭分景書軌欲同薦善曰三國名臣顯

盛亮 暫隔礼記子曰今天下車同軌書同文 杜預左傳注曰薦

獻也 翰曰謂三國厭分其土地欲使文書軌迹同為一統

以進於晉 參差世五臣 祀忽寂漠五臣 市朝變善曰

美薦進也 賦曰非有期乎世祀忽謂忽忽然而去也古出夏北門行曰

市朝易人千載墓平 濟曰參差時不停亮忽疾也寂寞空

也 舞館識餘基歌梁想遺轉五臣作轉 善曰蕪城

征賦曰 陛殿之餘基詞有統梁故曰歌梁淮南子曰秦楚

燕趙之詞也異轉而皆梁高誘曰轉音也 良曰妙詞者

奔声繞梁而塵起故 見梁則想其餘声也 故林衰木平荒池秋草徧雄

圖悵若茲茂宰溪遐睠善曰茂宰謂伏武昌也言孫

而深遠睠 翰曰吳國英雄之圖謀悵然 幽客滯江臯

從賞垂纓弃善曰楚辭曰朝馳騁兮江臯王逸注曰澤

若此而曼容深思遠有睠想為之發詠

良曰幽客眺自謂也纓弃屬曼

開

容也言我留滯於江畔而相從賞樂遂垂清卮阻獻酬
於衣冠之列也臯澤畔也纓弃衣冠也

良書限聞見

善曰良書謂伏詩也鄭玄禮記注曰卮酒器也毛詩獻酬交錯墨子墨子獻書

惠王王受而讀之曰良書也濟曰清卮酒孟也相阻不
得為獻酬之禮而良書不同披讀也良書謂先王典籍

籍芳音多承風采餘絢

善曰楚辭曰聞赤松之青塵願乘風之遺則馬融論語注

絢文兒也良曰芳音謂曼容言也言其雅風采詠餘美絢美也

于役儻有期鄂渚

同游衍

善曰毛詩曰君子于役不知其期楚辭曰乘鄂渚而反顧兮王逸注鄂渚地名也毛詩曰昊天

曰及爾游衍毛萇曰遊行也衍溢也鄭玄曰常與汝入往遊溢相從也翰曰言行役若期至於武昌則當同為一樂

也于役行役也鄂渚者武昌渚名也衍樂也

和王著作八公山詩

五言善曰淮南子曰淮南王安養士數千人中有

高才八人蘇非李上左吳陳由伍被雷被毛被晉昌為八公神仙傳曰雷被誣告

安謀及人告公曰安可以去矣乃與登山即
日升天八公與安所踐石上之馬跡存焉
翰曰王著作融也八公山名也王融登是
山有作眺和之述王導謝玄破苻堅事也

謝玄暉

二別阻漢坻

直

雙嶠望河澳

於六

善曰左傳吳子
伐楚子常乃濟漢而陣

自小別至於大別

左傳曰秦穆公召孟明西乞乙使出師
襲鄭蹇叔之子輿師哭而送之曰晉人禦師必於穀穀有二

陵焉其南陵夏后皋之墓也其北陵文王之所避風雨也必
死於間余收尔骨焉

爾雅曰小注曰泚又曰隰隈也

雙嶠二山名為標望於河曲以為固也與曲也

茲嶺復嶠

在凡五

分區奠淮服

善曰字林曰嶠岍山也潘岳
贈陸機詩曰區域以分孔安國尚

書傳曰奠定也良曰茲嶺八公山也上說二別雙嶠之阻此
迹八公之險也嶠岍高峻見分其區域以定此淮服之地也

東限琅邪臺西距孟諸陸

善曰孔安國尚書傳曰距
至也國禮曰正東曰青州

深

其數曰孟諸爾雅曰宋有孟諸郭璞曰今在梁國睢陽縣東北然孟諸澤在八公山東而云西距者謂澤西距山以避上文耳謂山在澤東是也 向曰勃間 有琅邪臺孟諸澤名距至陸澤山 阡眠起雜樹擅欒

陰修竹 善曰楚辭曰遠望兮阡眠枚乘見園賦曰修竹擅欒夾池水 齊曰阡眠遠望兒檀欒竹美兒登此

遙望諸山川而生雜樹復 日隱澗凝空雲聚岫如複

陰修竹也起猶生也 翰曰山林幽邃日光隱蔽間暗如空 出沒眺樓雉遠近

送春日 善曰王肅家語注曰高丈長丈曰堵三堵曰雉 呂氏春秋曰容出田駢送之以目 銑曰雉城也

山之曲直下不一行陟出入以見 戎州昔亂華素景淪

樓城遠近皆送目則以望之也 善曰左氏傳曰衛侯登城以望見戎州公曰我姬姓

伊穀也何戎之有焉又孔子曰裔不謀夏夷不亂華素景

謂晉也于實搜神記曰金者晉之行也漢書曰穀水出穀陽谷東北入洛也禹貢曰任洛瀍澗既入于河孔安國傳曰伊水出陸渾山 夏曰戎者謂秦符堅也亂華謂亂其華夏也 言符堅伐晉時見八公山上草木皆是兵符堅乃敗登此山

故述堅事也素景晉也晉金德王故云素景淪沒也
也晉道淪沒去洛陽而渡江也伊穀洛三水名也

賴宗袞微管寄明牧
善曰宗袞謝安也明牧謝玄也晉中興善曰時盜賊強盛侵寇無已

朝議求文武良將可以鎮北方者衛將軍謝安曰唯九子玄
可堪此任於是拜建武將軍兖州刺史領廣陵相監江北諸

軍事漢書賈誼上書曰安有天下也危者若是臣瓚曰臨危
曰陪或曰屋檐也論語子曰微管仲吾其披髮左衽矣

翰曰陪臨也宗袞謂導等為三公也宗謂王融同宗和融詩故云
宗也袞三公服也言晉國臨危賴王導而破符堅也牧謂謝

玄為兖州刺史亦同破符堅微無也謂無王導
謝玄猶齊之無管仲則國不理故云微管也

翦奔鯨自此曝
善曰八公山謝玄

敗符堅之慶也長蛇喻融奔鯨喻堅也
詳謝錄曰玄領徐州符堅傾國大出玄為前鋒射傷符堅陣

殺符融左氏傳申包胥如秦乞師曰吳為封豕長蛇以荐養
上國又楚子曰古者明王伐不敬取其鯨鯢而封以為大戮

杜預曰鯨鯢大魚名也以喻不義之人吞食小國也
長蛇害人固能翦滅也奔鯨大魚吞食小物者乃不
義也而此魚亦已殺而暴曬之皆謂已破符堅也

道
五

深

作峻芳塵流業遥年運條善作條 善曰陸機大暮賦曰播芳塵之馥馥

莊子老聃曰子年運而往矣將何以戒我乎翰曰峻高遥遠條疾也謂王導謝玄道高而芳塵流於後世功

業遠大而年運條疾也平生你令圖吁五臣作于字嗟命不淑

善曰平生眺自謂也左氏傳汝叔齊曰君子能知其過必有令圖令圖天贊也薛君韓詩章句曰吁嗟嘆辭也

毛詩曰子之不淑楊泉五湖賦曰底功定績蓋寓令圖毛萇詩傳曰咨嗟也毛詩曰子之不淑云如之何向日

眺自言平生之志仰王謝美謀將為国效功以清海内嗟命不善遇未能致也謂不居要職也令美圖謀淑善也

浩蕩別親知連翩飛征軸善曰楚辭曰志浩蕩而傷懷思玄賦曰續

連翩兮紛音暖濟曰浩蕩不得志也別親知謂任宣城太守也征軸行車也連翩如鳥飛貌言已似之也

再遠館娃宮西去河陽谷善曰方言曰吳有館娃之宮石崇思歸引序曰

肥遯於河陽別業良曰館娃宮名河陽谷皆謂眺行歷處也風烟四時犯霜雨朝

夜沐

善曰曹植出行曰蒙霧犯風塵淮南子曰高沐淫雨櫛疾風高誘曰以雨為沐浴也以疾風為梳

篲也魏書公令曰沐谷霜露二十餘年濟曰眺四出外職而四時皆犯風煙晝夜皆霑霜雨也沐霑也

春秀良已凋秋場庶能築

善曰孫子曰秋霜被不凋其秀毛詩曰九月築

場圃翰曰謂年已衰老故云春秀已凋秋場庶能築謂告老将歸田也詩云九月築場圃故言之

和徐都曹

五言善曰集云和徐都曹勉昧旦出新渚銑曰都曹郎徐免也

謝玄暉

宛洛佳遊春色滿皇州

善曰古詩曰驅車策駕馬游戲宛與洛鮑照結

客年少場曰表裏望皇州銑曰宛南陽也各名洛陽也皇州帝都也時都在江東而言宛洛者舉名都以言之

結軫青郊路迴瞰蒼江流

善曰楚辭曰結軫軫於西山周禮曰

東方謂之青蜀都賦曰列綺疎以瞰江日軫車也車馬相從如結迴遠瞰視也

日華川上

深

動風光草際浮

善曰漢書曰日華耀宣明楚辭曰光風轉蕙汎崇蘭王逸注曰光風謂日

出而風草木有光色也

翰曰風本無光

桃李成蹊徑

桑榆陰道周

善曰班固漢書贊曰諺曰桃李不言下自成蹊楚辭曰鳴鳩棲於桑榆毛詩曰有杕之杜

生于道周毛萇曰周曲也

齊曰人皆好棗棗之色

東都

已傲載言歸望綠疇

善曰毛詩曰以我覃耜傲載之南

載事也言用我之利始事於南畝也毛詩曰言旋言歸賈逵國語注曰一并為疇良曰載駕也東都門名謂二跡告老

歸田所別處也眺將欲襲古人之跡故云已始駕也將歸田里以望綠疇疇田也

和王主簿怨情

五言 翰曰王主簿名季哲此詩言婦人怨曠以自託也

謝玄暉

掖庭聘絕國長門失歡宴

善曰漢書元紀曰賜單于待詔掖庭王廣為閼氏應

劬日名唐小字昭君娶女曰聘據單于而言也琴道雍門

周一赴絕國桓庭王昭君所居也長門陳皇后所居也

南都賦曰接歡宴於日夜向曰掖庭長門二宮名聘絕

國謂昭君嫁於匈奴失歡宴謂陳后失寵幽閉長門宮此自

喻失位也相逢詠燕善曰燕辭寵悲班五臣作扇善曰

好怨詩曰新裂齊紈素鮮潔如霜雪裁為合歡扇團圓似明

月良曰古詩云上山採靡蕪下山逢故夫失寵者相逢各

詠此詩也班婕妤失寵悲怨作團扇詩言秋至則扇見弃捐也臣之失位亦然也花叢亂數蝶

風簾入雙燕五臣作飛燕銑曰蝶燕皆比小人在位也

匹喻小人尚在其位而我獨見弃置也徒使春帶賒坐惜紅粧變善曰

也濟曰徒懷憂憤使衣帶已緩耳平生善作一顧重

宿昔千金賤善曰鄭玄毛詩箋曰顧迴首也列女傳曰

登臺子翳不顧王曰顧吾與汝千金子翳遂行不顧曹植詩

開

翰曰平生謂少年日宿昔衰老時也少年日顧顏色以相重
衰老恩移則千金之軀忽見捐弃亦猶時君不顧舊臣有功
不錄
故人心尚爾故心人不見
善曰古樂府曰相去萬
里故人心尚爾鄭
玄毛詩箋曰尚猶也字書曰爾詞也向曰故人心尚爾謂
君心不迴也故心人不見謂婦人之心戀於夫也忠臣之志
戀於君也

和謝宣城

五言 翰曰謝眺為宣城太守作卧疾詩沈約今和之

沈休文

王喬飛鳧寫東方金馬門從宦非宦侶避世非

善作避喧

善曰范曄後漢書曰王喬者河東人也顯宗時為葉令喬有神術每月朔望自縣詣臺朝帝怪

其來數而不見車騎密令太史伺望之言其臨至輒有雙鳧東南飛來於是伺鳧至舉羅張之但得一雙寫焉乃詔尚方
詠視則四年中所賜尚書官屬履也史記曰武帝時齊人有
東方生名朔時坐席中酒酣據地歌曰陸沉於俗避世金馬

門翰曰王喬則從宦非宦侶也東方朔則避世非避喧也揆余跋皇鑿短翮屢

飛翻善曰楚辭曰皇鑿揆于于初度丁儀周成王論曰振短翮與鷺置並翔濟曰揆度也皇鑿天子鑿也言天子

度我才器以數明鑿而短才屢見稱用如鳥之短翮屢為飛翻也晨趨游善作建禮晚

沐卧郊園善曰漢書典職曰尚書郎晝夜更直於建禮門內沐休沐也濟曰建禮門名晚節休沐歸卧

於郊園賓至下塵榻憂來命綠罇善曰謝承後漢書曰徐稚字孺子豫章人

屢辟公府不起時陳蕃為太守以禮請署功曹稚不免之既謁而退蕃在郡不接賓唯稚來特設一榻去則懸之應休踵

與曹長思書曰紅塵蔽於机榻傳玄雜詩机榻委塵埃漢書東方朔曰臣聞銷憂者莫若酒也銑曰言塵者榻上有塵也

昔賢侔時雨今守馥蘭蓀善曰字林曰侔齊等也孟子曰君子之所以教

者五有如時雨化之者今守即眺也潘正叔贈河陽詩曰流聲馥秋蘭王逸楚辭注曰蓀香草也良曰馥香也蘭蓀香

也神交疲夢寐路遠隔思存善曰莊子曰子綦曰其寐也魂交其覺也形開

深

說文曰交會也毛詩曰雖則如雲匪我思存向曰夢有六
候皆魂神所交也與謝眺相去既遠但神交而已故疲於夢
寐而思慮牽拙謬東汜浮情及五臣西崐善曰梁書曰

為東陽太守明帝即位徵為五兵尚書以日之早晏喻年之
少老也牽拙牽率庸拙也東汜謂暘谷日之所出也浮情浮

名惰懈也西崐謂崦嵫日之所入也翰曰東汜日初出處
比少壯也西崐日入處比衰老也謂少壯之時牽拙才謬入

王事而浮情踈昧歸顧循良菲薄何以儷璵璠善曰
於衰老也及歸也鄭玄

毛詩箋曰顧念也楚辭曰質菲薄而無由馬融論語註曰菲
薄也廣雅曰儷偶也左氏傳曰季平子卒陽虎將以璵璠斂

杜預曰璵璠美玉也濟曰菲輕也約謙言自顧循揣將隨
良為輕薄之才何以偶於良玉之美也璵璠良玉也

勃解去刷羽汎清源善曰鮮朝曰若江湖之雀勃解之
鳥吳都賦曰刷蕩漪瀾說文曰刷

刮也劉公幹詩曰方塘含清源向曰顧如鳥
游勃解之水薄刷羽毛汎弄清波以自取性

應王中丞思遠詠月五言善曰蕭子顯齊書
曰王思遠為御史中丞

良曰王思遠有詠
月之作約和之

沈休文

月華臨靜夜夜靜滅氛埃

善曰魏明帝詩曰靜夜不能寐楚辭曰辟氛埃而清

涼翰曰方暉竟入入圓影隙中來

善曰淮南子曰受光於隙照一

際也翰曰光照遂門方故方暉竟盡也隙穴圓故影亦圓

也高樓切思婦西園游上才

善曰曹子建七哀詩曰明月照高樓流光正徘徊

徊上有愁思婦悲歎有餘哀魏文帝芙蓉池詩曰乘輦夜行游道遙步西園丹霞夾明月華星出雲間向曰高樓思婦

見月而思切也西園謂魏氏鄴都之西園也

網軒映珠

作綴應門照綠苔

善曰楚辭曰繼戶朱綴刺方連下云綠苔此當為朱綴今並為珠疑傳寫

之誤漢書班婕妤好自傷賦曰潛玄宮兮幽以清應門閉兮禁闈高華殿塵兮王陛苔中庭萋兮綠草生銑曰軒屋檐也

深

以網及珠綴而飾之應門門名幽閑
之所故多綠苔月光照之增其思也
洞房殊未曉清光

信悠哉

善曰楚辭曰憇容脩態宜洞房毛萇詩
傳曰悠遠貌也良曰洞深悠遠也

冬節後至丞相第詣世子車中作

五言善曰蕭子顯

齊書曰豫章王嶷太祖第二子也魏贈丞相
揚州牧長子廉字景謨為世子蔡邕獨斷曰諸
侯適子稱世子 翰曰冬節冬至日也約往甲
之傷其間寂還於車中作是詩也第宅也

沈休文

廉公失權勢門館有虛盈

善曰王符潜夫論曰昔魏
其之客流於武安長平之

利移於冠軍廉頗翟公再盈再虛
權門下客皆去是虛也及復位賓客復來是盈也

向曰廉頗失
貴賤猶

如此况乃曲池平

善曰漢書曰下邳翟公為廷尉賓客
亦填門及廢門外可設雀羅後為廷

尉客欲往翟公大署其門曰一貴一賤交情乃見
雍門周說孟嘗君曰千秋萬歲後高臺既已傾曲池又以平

良曰且生者時貴賤猶復如此而況
沒死者矣曲池也平謂無人游也
高車塵未滅珠履

故餘五臣聲善曰漢書曰于定國父于公閭門壞父老方
共治之于公謂之曰少高大閭門令容駟馬

高蓋說文曰高車其蓋高立載之車也史記曰春申君上客
皆躡珠履濟曰高車車上蓋高也珠履謂門客皆以珠飾

履也車行則塵起履步則有聲塵未滅者思昔日之車
行若在目故也餘聲者思昔時之履步若在耳故也

階綠錢滿客位紫苔生善曰家語曰公自陟階孔子
由賓階升堂立侍又曰難於

客位加其有成也崔豹古今註曰空室無人行則生苔蘚或
青或紫一名綠錢禮記曰主人就東階客就西階又曰殯於

客位相於庭銑曰綠錢者青苔也紫苔亦同也無人行誰
故此物皆生也賓階相揖而上者客位客所居處

當九原上爵爵望佳城善曰禮記趙文子曰以從先
大夫於九原鄭玄曰晉卿大

夫之墓地在九原西京雜記曰滕公駕至東都門馬鳴蹠不
肯前皆以前脚蹠地久之滕公懼使卒握馬所蹠地入三尺

所得石擲有銘馬銘曰佳城爵爵三千年見白日吁嗟滕公
居此室滕公曰嗟乎天也吾其即安此乎遂葬馬漢書曰夏

爵

侯嬰號滕公也 翰曰九原卿大夫墓
地也 鬱鬱松柏盛貌 佳城墓之瑩域也

學省愁卧一首

五言 善曰學省國學也 梁書曰齊明帝即位約遷國子祭酒五臣

作直學 省愁卧

沈休文

秋風吹廣陌 蕭瑟入南闈

善曰廣雅曰陌道也 向愁曰蕭瑟清風貌 闈門也

人掩軒卧高窓 時動扉

善曰楚辭曰愁人兮奈何 掩猶開也 軒長廊也 濟曰軒門也

扉窓

虛館清陰滿 神宇暖微微

善曰謝靈運齋中謝曰虛館絕諍訟 曹植

九詠曰蔓葛滋兮冒神宇 王逸楚辭註曰暖曖暗昧貌 南都賦曰清廟肅以微微 銑曰室宇深高 清陰之氣自滿神宇

謂其華飾如神也

暖微微不明貌

網蟲垂戶織 夕鳥傍欄飛

善曰張景陽雜詩曰

蜘蛛網戶屋魏文帝詩曰蜘蛛繞戶牖

纓珮空為忝 江海事多違

善曰爾雅曰忝

辱也莊子曰就藪澤處閑曠此江海之士避世之人也廣雅曰違異也謂乘異也良曰纓佩官服飾也忝忝也江海

事謂隱逸不仕山中有桂樹歲暮可言歸善曰山中有桂樹即攀桂枝而聊淹留也

韓詩曰蟋蟀在堂歲聿其莫薛君曰莫晚也言君之年歲已晚也銑曰桂樹芳香而貞堅故君子尚之年將衰老可以

歸休

詠湖中鴈

五言

沈休文

白水滿春塘旅鴈每迴翔善曰劉公幹雜詠詩曰方塘含白水中有鳧與鴈謝

靈運戲馬臺集詩曰旅鴈違霜雪楚辭曰孔雀兮迴翔所穀梁曰掩禽旅范齊曰衆禽也銑曰塘池翔飛也

流牽弱藻斂翻帶餘霜善曰楚辭曰鳧鴈皆唼夫梁藻應瑒建章臺集詩曰遠行

蒙霜雪向曰唼入水鳥食貌牽以口牽之弱羣浮動輕藻草蔓也藻水草也鴈不巢而宿故帶霜也

羣浮動輕

開

浪單汎逐孤光

善曰上林賦曰鴻鵠鵠鵠浮乎其上也。銑曰日照平湖汎汎有光故鴈之單者

逐儔侶浮行於遠光也孤猶遠也

懸飛竟不下亂起未成行

善曰呂氏春秋曰羣

鳥翔而不下白虎通曰鴈飛則成行向曰懸高也亂起驚起也

刷羽同搖漾一舉還故

鄉

善曰搖漾飛貌也韓詩外傳曰饒曰黃鵠一舉千里鳥孫公王歌曰願為黃鵠兮歸故鄉

濟曰刷理也搖漾飛貌

故鄉鴈門山也

三月三日率爾成篇

五言 良曰率爾率疾也

沈休文

麗日屬元巳年芳具在斯

善曰南都賦曰暮春之禊元巳之辰銑曰元巳上

巳也具備斯此也

開花巳

五臣或作日字

而樹流櫻

五臣作鸞字

復滿枝洛

陽繁華子長安輕薄兒

善曰阮籍詠懷詩曰昔日繁華子安陵與龍陽范曄後漢

書曰李寶勸劉嘉且觀成敗光武聞告語鄧禹曰孝孫素謹
當是長安輕薄句誤之耳嘉字孝孫嚶於耕切 翰曰逐勢

昔義志在矜 東出千金堰西臨鴈鶩 善曰楊佳
夸曰輕薄也 期洛陽記

曰千金堰在洛陽城西去城三十五里堰上有穀水塢朱超
石與只書曰千金堤舊堰穀水魏時更脩謂之千金塢廣雅

曰堰替堰也謂積築土以壅水也一作竭音竭塢鳥古切堰
一建切然三字義同而音則異也漢宮殿疏曰長安有鴈鶩

陂承昆明下流也 向曰千金堰 游絲映空轉高楊拂
名在洛陽東鴈鶩陂在長安西

地垂綠幘 責 文昭曜紫燕 五臣作 光陸離 善曰漢書
母以賣珠為事隨母入館陶公主家因留第中偃謁上綠幘

傳韞毛萇詩傳曰日出照曜尸子曰我得而民治則馬有紫
燕蘭池劉劭趙都賦曰良馬則飛兔奚斯常驪紫鸞楚辭曰

玉佩兮陸離 濟曰綠幘寵臣冠其文昭曜於日紫鸞良馬
也裝飾有光色 清晨戲伊水薄暮宿蘭池 善曰曹子

也陸離光色貌 建名都賦
曰清晨復來還楚辭曰薄暮雷電歸何憂廣雅曰薄至

也漢書曰渭城有蘭池宮 良曰蘭池宮名在長安 象

深

筵鳴寶瑟金瓶汎羽卮

善曰吳都賦曰桃笙象簟韜於筒中漢書曰奔何羅行觸寶瑟

瓶酒器也古樂府辭曰金瓶素綆汲寒漿羽卮即羽觴也楚辭曰瑤漿密勺寶羽觴 銑曰象筵簞也金瓶貯酒器也羽

卮孟也上飾以鳥羽文也

寧憶春蠶起日暮桑欲萎

善曰枚乘兔園賦曰桑萎

蠶飢中人望奈何游不憶蠶之事蠶食曰起萎死也

長袂屢以拂彫胡

方且也 翰曰楚辭曰長袂拂面善留客宋王諷賦曰王人之女美人留客之義彫胡草名其實滋味美人自為容炊之

自炊

善曰楚辭曰長袂拂面善留客宋王諷賦曰王人之女為臣炊彫胡之飯露葵之美來勸臣食鄭玄毛詩箋曰

方且也 翰曰楚辭曰長袂拂面善留客也言屢以拂者美人留客之義彫胡草名其實滋味美人自為容炊之

而不可見宿昔減容儀且當忘情去歎息獨何

為

善曰毛詩曰愛而不見公孫尼子曰眾人役物而忘情郭象論曰忘情於無有之域曹子建贈白馬王詩曰太息將

何為 濟曰事有所阻各據其分故雖情甚愛之有不可見者而宿昔之憂可損人儀容且遺忘於情愛遠而去之亦何

歎息也

雜擬上

擬古詩十二首

陸士衡

良曰雜謂非一類擬比也古志以明今情

擬行行重行行

濟曰此明閨婦之思

悠悠行邁遠戚戚憂思深

向曰悠悠遠貌邁亦行也戚戚憂也言懷其行人憂

思之深也此思亦何思思君徽與音

銑曰徽美也言思君美德及音信也音

徽日夜離緬邈若飛沈

翰曰緬邈遠也飛沈喻高下懸隔也

王鮪懷河

岫晨風思北林

善曰王鮪已見東京賦晨風已見上文良曰王鮪魚名晨風鷓鴣言魚鳥猶思

所居而君何不思歸

遊子眇天末遠

善作

期不可尋

濟曰遊子謂行人也

眇遠也言眇在天末又遠之期不堪尋理於心

驚飈塞反信歸雲難寄音

善曰

深

楚辭曰願寄言於浮雲兮過豐隆而不將
向曰佇立想
褻絕也驚風之來絕其反信歸雲之去難以寄音

萬里沈憂萃我心
銑曰佇立也想謂思遠方君所居也沈深萃聚也謂深憂聚於我心也

攬衣有餘帶循形不盈衿
良曰帶長衿寬言思君而消瘦去去遺

情累安處撫清琴
濟曰去去遺情累謂棄所思之累安居而撫琴言自寬也

擬今日良宴會
向曰此蓋勸人仕進以趨歡樂

開夜命懽友置酒迎風館
善曰迎風已見西京賦銑曰迎風館名言開夜無

事置酒命賓友歡宴於此
齊僮梁甫吟秦娥張女彈
善曰南都賦曰齊僮唱兮

列趙女蔡邕琴頌曰梁甫悲吟周公越裳琴操曰曾子耕泰山之下天雨雪凍旬月不得歸思其父母作梁山歌應瑒神

女賦曰復姬曾不足以供妾御况秦娥與吳娃方言曰秦俗美貌謂之娥
翰曰齊僮秦娥皆古善歌者梁甫吟張女彈

皆樂府
哀音統棟宇遺響入雲漢
善曰列子秦青曰昔韓娥東之齊鬻

歌假食既去而餘響統梁三日不絕又曰薛談學謳於秦青
辭歸青饒於郊衢撫節悲歌聲震林木響遏行云張湛曰三
人薛秦韓之善歌者也
良曰棟梁也言清遠之妙
濟曰同志謂得意也羽觴置鳥羽
於杯以急飲也不可算言多也
四坐咸同志羽觴不可算
高譚善作談
一何綺蔚

若朝霞爛善曰霞或為華向曰爛明也言豈獨
譚話綺美人物繁盛亦如朝霞之明也
人生

無幾何為樂常苦晏善曰秦嘉答婦詩曰憂艱常早至
為樂常苦晚銑曰晏晚也言人

生在世若知為樂之道晚譬言彼伺晨鳥楊聲當及日善曰尸子曰使
雞伺晨春秋考

異郵曰鶴知夜半雞應日明明與鳴同古字通
翰曰譬如雞之伺晨當及早人之為樂須及少也
曷為怕

憂苦守此貧與賤善曰列子曰卑辱則憂苦良曰曷
何也何須憂苦守道以居貧賤

擬迢迢牽牛星齊曰此述思婦之情
託牽牛以明之也

昭昭清漢暉粲粲光天步善曰晏子春秋曰星之昭
昭不如月之曖曖毛萇詩

深

傳曰粲粲鮮盛也步行也言行止之盛微步而光輝於天

良曰昭昭明貌清漢天河也粲粲衣服鮮潔貌行於天上故

云光牽牛西北迴織女東南顧善曰大戴禮夏小正曰七月初昏織女正

東而向濟曰牽牛在西北織女自華容一何冶揮手

然依東南乃星之常分此喻隔闊

如振素善曰治或為綺非也怨彼

河無梁悲此年歲暮跂企曰治媚也素練彼無良緣睨戶馬不

得度善曰毛詩曰跂彼織女終日七襄又曰睨彼牽牛

彼牽生無其良緣但向曰梁橋睨視也歲暮謂秋也跂舉踵也謂舉踵望

相視而不得渡河也引領望大川雙涕如露露露大川

天河也露露零露也

擬涉江采芙蓉

良曰芙蓉水草其花美此言思婦

上山采瓊榮穹谷饒芳蘭

濟曰瓊榮玉英也芳蘭香草也上山采玉英欲以自

高潔下入穹谷見香草
處幽而美感而采之
采采不盈掬悠悠懷所歡

毛詩曰終朝采綠不盈一掬
向曰掬把也言故鄉一何

采之未及盈把悠悠懷遠人思與之同歡也
曠山川阻且難沈思鍾萬里躑躅獨吟歎

鍾注也躑躅不安貌感此阻闕
注思萬里情之不安獨為吟歎

擬青青河畔草
翰曰此喻情人
感時思遠行也

靡靡江離
五臣作草熠
熠生河側
善曰江離香草也
郭璞曰江離似水

薺
良曰靡靡細弱貌江
離香草也熠耀光色盛也
皎皎彼姝女阿那

向曰皎皎明潔貌姝美也阿那
柔順貌當軒當門也織織素也
粲粲妖容姿灼灼美

顏色良人遊不歸
偏棲獨隻
空房來悲風中

夜起歎息
銑曰良人夫也偏獨也空房謂獨居無人也
風入空房益令人悲故曰悲風中夜半夜也

開

擬明月何皎皎

翰曰此謂閨人對月思行人之意

安寢北堂上明月入我牖照之有餘暉攬之不

盈手

善曰淮南子曰天地之間巧歷不能舉其數手微恍惚不能攬其光也高誘曰天道廣大手雖能微其恍

惚無形者不能攬得日月之光也明月入於我牖牖之中照則光暉有餘攬而取之不足於手

喻夫空有名而不能見

涼風繞曲房寒蟬鳴高柳踟躕感節

物我行永已久

良曰涼風寒蟬七月時候也踟躕志感此節物而夫婿行久不歸悲之深矣遊

宦會無成離思難常守

向曰言遠遊仕宦不得成名抱此離別之思常難守之

擬蘭若生朝陽

銑曰蘭若皆香草古詩取興閨中守芳香之氣以待遠人機以松柏

堅貞取之為比

嘉樹生朝陽凝霜封其條

翰曰嘉樹松柏也山東曰朝陽執心守

時信歲寒終不彫美人何其曠灼灼在雲霄

善曰
枚乘

樂府詩曰美人在雲端天路隔無期
濟曰言我執持其心
同松栢經寒而不彫落也美人謂夫也曠遠也灼灼灼灼仲心明

憶之貌在雲霄
言所憶遠也 隆相彌年月長嘯入飛颺引領望天

末譬言彼向陽翹

良曰彌終也天未遠也謂思想之盛終於
年月長為嘯聲入於飛風冀達遠情也翹

英之秀者曠遠之心亦
猶葵藿傾翹以向日也

擬青青陵上栢

向曰栢生於高陵而色青舊言得
性而不可攀仰蘋靈草生於高山

亦猶是焉故
機取以為此

冉冉高陵蘋習習隨風翰

平善曰山海經曰崑崙
之丘有草名曰蘋如葵字

書曰蘋亦蘋字也
進長貌習習數飛貌翰羽也 人生當幾時譬彼濁水

灑戚戚多滯念置酒宴所歡

善曰言濁水之波易竭
翰曰濁水謂黃潦

深

水也戚戚憂也所歡朋友也言人生如濁水
之易竭何多憂滯而不置酒與朋友為歡
方駕振飛轡

遠遊入長安名都一何綺城闕
欝盤相善曰史記曰公仲謂

韓王曰不如和秦賂以一名都濟曰方駕並駕也名
都長安也綺美也闕樓觀也欝積也盤相廣大貌
飛閣

纓虹帶曾臺冒雲冠善曰吳都賦曰寒暑隔闕於邃宇
虹蜺迴帶於雲館西都實曰虹蜺

迴帶於芬楣虹或為垂非也濟曰飛閣閣道曾臺
高臺也纓統冒覆也言虹雲之依臺閣如冠帶馬
高門

羅北闕甲第椒與蘭善曰西京賦曰北闕甲第當道直
啓椒蘭蓋取其嘉名且芬香也

良曰高門王公之宅羅列闕門也第謂
第一宅也椒蘭將以塗室取其温香
俠客控絕景都

人驂玉軒善曰列子曰晋范氏有子曰子華善養私名使
其俠客以鄙相攻魏書曰張繡降而復反上所

乘馬名絕景為流矢所中西都賦曰都人士女殊異乎五方
毛詩曰波都人士國語叔向曰絳之富商而能金玉其車

向曰俠客遊人也絕景馬
名驂駕也玉軒以玉飾車
遨遊放情願慷慨為誰歎

平 銑曰感彼遊樂各稱
所願慷慨之志誰歎息也

擬東城一何高

翰曰言高城常存而人
易老不如早為行樂

西山何其峻曾曲鬱崔嵬零露彌天墜蕙葉憑

林衰

善曰尚書五行傳曰雲起於山彌於天
濟曰峻高
曾重也崔嵬高大貌彌徧也蕙香草也憑依也言零

露編天而下香草
皆依林而衰悴

寒暑相因襲時逝忽如顏三閭結

善曰離騷曰飲余馬乎咸池總余
轡於扶桑周易曰日昃之離不鼓

飛轡大壑

大壑

善曰離騷曰飲余馬乎咸池總余
轡於扶桑周易曰日昃之離不鼓

嗟落暉

善曰離騷曰飲余馬乎咸池總余
轡於扶桑周易曰日昃之離不鼓

昌為牽世務中心若有違

善曰

京洛多妖麗玉

善曰

顏侔瓊蕤

善曰古詩曰燕趙多佳人美者顏如玉
銑曰
侔齊也瓊蕤玉花也言妖麗之顏齊於玉花

開

閑夜撫鳴琴惠音清且悲長歌赴促節哀響逐

高徽

翰曰惠順也言琴聲順和也調急曰高言歌之哀響逐琴調而急也

一唱萬夫歎

再唱梁塵飛

善曰七略曰漢興魯人虞公善雅歌發鼓盡動梁上塵濟曰萬夫歎言稱美者眾也再

重也重發其鼓清韻統梁動於飛塵也

思為河曲鳥雙游豐

五臣作澧水湄曰

河曲鳥謂死矣此鳥常雙遊澧水名湄水次也言我思與美人同遊如河曲之鳥

擬西北有高樓

向曰此明賢才不見用也

高樓一何峻迢迢

善作若若峻而安綺窓出塵冥飛

陞躡雲端

善曰君子有所思行曰遠宇列綺窓古詩曰交疏結綺窓魏都賦曰飛陞方輦而徑曲

峻高也迢迢遠貌綺窓綺窓結綺為窓網也飛陞閣道也塵冥昏塵外也躡履也雲端雲上也

佳人撫琴瑟

纖手清且閑芳氣隨風結哀響馥若蘭

翰曰佳人喻君子撫

琴瑟喻有才德也清明芳氣言德之美也蘭玉容誰得五

香草也言雖不見用哀歎之音猶馥於若蘭臣

能顧傾城在一彈善曰古詩曰燕趙多佳人美者顏如玉

三歎平不怨佇立久但願歌者歡良曰佇立久立也

少壯既不彼用故再三歎也歌者謂唱和之思駕歸鴻羽

比翼雙飛翰平向曰鴻鳥一舉千里言我將駕之與同其心者俱去

擬庭中有奇樹鏡曰此言友朋離索相思之情

歡友蘭時往迢迢善作若若匿音徽翰曰蘭時春時匿七也音徽言文章書信

虞淵引絕景四節逝若飛善曰應劭曰虞泉日所入也淮南子曰至于虞淵是

謂黃昏濟曰虞淵日入處也言虞淵引日使四節之往如飛芳草久已茂佳人竟

解

不歸躑躅遵林渚惠風入我懷

良曰言芳草久已茂盛而友人竟未歸也

躑躅思念循於林池之上惠和之風入我襟懷感物戀所歡采此欲貽誰

向感此春物思戀所歡所歡未至采此芳草知將貽誰貽遺也

擬明月皎夜光

濟曰此喻權臣用事時氣迅速人情漸壞在貴忘賤之意

歲暮涼風發昊天肅明月

良曰涼風七月時也發起吳大也言大天之氣嚴而

至招搖西北指天漢東南傾

善曰呂氏春秋曰季秋之月招搖指戌大戴禮

夏小正曰七月漢案戶漢天漢也案戶者直戶也李陵詩曰招搖西北馳天漢東南流向曰招搖斗柄前星天漢天河

也東南西北各當時所轉

朗月照閑房蟋蟀吟戶庭

銑曰蟋蟀蟲名秋則鳴於

庭翩翩歸鴈集嘒嘒寒蟬鳴疇昔同宴友翰

飛戾高冥

善曰史記曰楚人有好以弱弓微繳加歸鴈之上毛詩曰苑彼柳斯鳴蜩嘒嘒毛萇曰嘒嘒小

聲也陸士衡擬古詩曰涼風統曲房寒蟬鳴高柳毛詩曰匪
鷓匪鶯翰飛戾天高真已見齊謳行 翰曰嘒嘒鳴也戾至

翰羽也飛至高真喻友 朋名位高也真天邊也 服美改聲聽居愉遺舊情織

女無機杼大梁不架楹 善曰言有名無實也大戴禮夏
小正曰七月初昏織女正東而

向爾雅曰大梁昴也 濟曰位高則衣服美改昔時鼓聽安
於愉樂棄友人故情也 織女星名言有空有梁織之名不堪

操杼架楹喻人空有相 知之名不為相知之用

擬四愁詩 七言

張孟陽 良曰四愁凡
四首今一首

我所思兮在營州欲往從之路阻脩 向曰分幽州
為營州阻隔

修長 登崖遠望涕泗流我之懷美心傷憂 銑曰崖
岸也在

目曰涕在鼻曰泗言登高遠
懷思望聖君故傷真文之也 佳人遺我綠綺琴何以

開

贈之雙南金

善曰傅玄琴賦序曰齊柏公有鳴琴曰號鍾楚莊有鳴琴曰統梁中世司馬相如有綠綺

蔡邕有焦尾皆名器也 翰曰佳人喻賢德也綠綺琴名喻要術也南金喻忠義也言賢德之人遺我要術我將忠義贈

之願因流波超重深終然莫致增咏吟濟曰流波喻信也重

深阻險喻說佞也言我願以忠信超度說佞之代終不能致故增長歎也

擬古詩 五言

陶淵明

良曰此言榮樂不常

日暮天無雲春風扇微和佳人美清夜連曙酣

且歌

善曰尚書曰酣歌于室 向曰佳人謂賢人也美猶愛也樂酒曰酣言天清風和賢人愛此良夜至明酣歌也

歌竟長歎息持此感人多

銑曰樂極悲來故歌竟歎息言是事多感於人心也

明明雲間月灼灼葉中花豈無一時好不又當

如何翰曰灼灼明也言月滿則缺花盛則落好惡輒時此安能久當如何言不可奈何

擬魏太子鄴中集八首五言并序濟曰魏太子曹丕也鄴魏都也此

代當時諸賢之意

謝靈運

建安末余時在鄴宮朝遊夕讌究歡愉之極良

余代不自謂也究盡也言朝夕讌樂盡歡娛之極天下良辰美景賞心樂事

四者難并向曰四者謂上良辰等事今昆弟友朋二三諸彦共

五臣盡之矣古來此娛書籍未見何者銑曰昆弟謂子建友朋謂

王粲陳琳等美士曰彦盡謂盡其娛樂言古來君臣未有相得如此者也楚襄王時有宋玉

唐景翰曰宋玉唐勒景差皆楚大夫並以辭賦見美梁孝王時有鄒枚嚴

深

馬遊者美美而其主不文

善曰漢書曰梁孝王來朝從遊說之士齊人鄒陽淮

陰枚乘吳莊忌夫子之徒司馬相如見而說之客遊梁

曰梁孝王漢景帝弟封於梁鄒陽枚乘嚴忌司馬相如皆梁

王賓客為遊者美之其漢武帝五臣徐樂諸才備應對

主不文謂梁王無文學之能善曰漢書曰徐樂燕無終人也上疏言時務上召見乃

拜為郎中良曰徐樂東方朔枚臯皆武帝文章應對

臣而雄猜多忌豈獲晤言之適善曰毛詩曰彼美叔

晤猶對也向曰武帝剛彊不誣方將庶必賢於今日

疑忌亦不得明言對之善爾銳曰我所述不作誣誑庶歲月如流零落將盡翰曰

使後代以我今日為賢矣撰文懷人感往增愴善曰魏文帝與吳質書

謂應瑒劉楨等死也濟曰言不撰定其

文思其人而凄感其辭曰

魏太子

文三十一

七

百川赴巨海眾星環北辰善曰尚書大傳曰百川赴東海論語曰譬如北辰居其所而眾星共之

其所謂眾星共之向曰環統也北辰北極星也百川以海為尊故赴之眾星以北辰為主故統之萬民歸君亦猶是焉

昭灼爛霄漢遥裔起長津天地中橫潰家王五

作拯生民善曰橫潰以水喻亂也家王謂魏太祖也陳思行女哀辭曰家王征蜀漢司馬相如難蜀文曰

拯生民於沈溺說文曰出溺為拯銑曰爛文貌遥裔遠也天地中橫潰以水喻亂也家王謂魏武也濟亂生民皆如此

馬而武帝拯救之區宇既滌蕩羣英必來臻善曰東京賦曰區寓又寧謝承

後漢書曰黃向對策為羣英之表翰曰滌蕩謂清爭也羣英則王粲陳琳之類臻至也忝此欽賢性

由來常懷仁濟曰忝辱欽敬也言我辱此故賢之性常思見仁德之人況值眾君子

傾心隆日新良曰眾君子謂王陳等傾心謂傾已之心以盛日新之德論物靡浮說

析先理實敷陳善曰莊子曰判天地之美析萬物之理向曰言著論析理必布陳其實不為浮

開

說也羅縷豈闕辭窈窕究天人善曰王延壽王孫賦曰羌難得而羅縷羅或為

觀莊子曰皆原於一不離於宗謂之天人向曰羅列縷述也謂列述文章無有闕遺皆盡天人之理澄觴滿

金壘連榻設華茵銑曰澄觴清酒也金壘榻也榻牀茵褥也急絃動飛聽

清歌拂梁塵善曰侯瑾箏賦曰急絃促柱變詞改曲抱朴子曰鮑巴操琴翔禽為之下聽梁塵已見陸

機擬東城一何高詩翰曰急絃謂急調也飛聽謂感飛鳥來聽清歌言清妙歌聲動於梁上塵也何五臣言

相遇易此歡信可珍濟曰言散賞可珍重也

王粲

家本秦川貴公子孫遭亂流寓自傷情多

幽厲昔崩亂相靈今板蕩善曰幽厲周二王也相靈後漢二帝也已見上毛詩

曰上帝板板鄭玄曰板反也反先王之道也毛詩曰蕩蕩上帝鄭玄曰蕩蕩法度廢壞之貌良注同伊洛既

燎煙函峭沒無像

五臣作象 善曰曹子建送應氏詩曰洛陽何寂寞宮室盡燒焚王粲七

哀詩曰西京亂無像

向曰燎焚也伊洛二水名謂東都也言東都宮室遭董卓所燒也峭山名謂秦地象道也言陷沒

無政理之道

整裝辭秦川秣馬赴楚壤

善曰王粲七哀詩曰復奔中國去遠

身適荆蠻魏明帝自惜薄祐行曰出身秦川爰居伊洛 銑曰整齊秣飼也楚壤荊州也謂粲避西京之亂投荊州也

沮漳自可美客心非外獎

善曰沮漳已見登樓賦小雅曰獎勸也 翰曰沮漳

二水名言粲中心懷歸非外物所能留勸

常歎詩人言式微何由往

善曰式微已見

曹子建情詩 濟曰式微式微胡不歸言榮常感此而無由得歸往

上宰奉皇靈侯伯咸

宗長

善曰上宰魏太祖也 靈謂獻帝咸皆宗尊也言曹公奉獻曰上宰謂曹操皇靈謂獻帝咸皆宗尊也言曹公奉獻

帝威以征諸侯皆尊而為長

雲騎亂漢南宛

善作

郢皆掃盪

善

王肅格虎賦曰羽騎雲布蘭車星陳漢書曰郢楚別邑杜預左氏傳註曰楚國今南郡江陵縣北紀南城也 向曰雲騎

深

言多如雲也漢南謂漢江之南也
宛鄧楚二縣名掃盪猶平定也
排霧屬盛明披雲對

清朗 善曰盛明清朗喻太祖也王隱晉書曰樂廣為尚書令
衛瓘見而奇之命諸子造馬曰每見此人瑩然若開雲

霧之觀青天阮瑀謝太祖賤曰一得披玄雲望白日唯力是
視敢有二心 良曰雲霧喻昏亂盛明清朗喻曹公也言我

披排昏亂得見曹公
亦猶青天白日也
慶泰欲重疊公子特先賞 善曰

謂曹植也 翰曰慶善泰通欲猶欣也重
疊謂遇曹公及太子丕也特獨賞識也
不謂息肩願一

旦值明兩 善曰左氏傳曰鄭成公子駟曰請息肩於晉杜
預曰以負檐喻也明兩謂文帝也易曰明兩作

離 濟曰武帝既明而太子又明故謂太子為明兩
也言初遭喪亂但願息肩不謂今日遇太子恩厚也
並載

游鄴京方舟汎河廣 善曰魏文帝與吳質書曰同乘並
載以遊後園良曰言太子同車船

面游 **綢繆清讌娛寂寥梁棟響** 善曰陸機集有皇太子
清宴詩梁棟響則歌聲

統也列子秦青曰昔韓娥東之齊鬻歌假食既去而餘響繞
梁三日不絕 向曰結繆親重貌寂靜寥深言清讌娛樂於

靜深之字歌
聲響於梁棟
既作長夜飲豈顧乘日養善曰史記曰

飲莊子牧馬童子為黃帝曰有長者教予曰若乘日之車而遊郭象曰日出而遊日入而息也車或為居銑曰顧惟養

樂也言常為長夜之賞豈惟乘日而樂

陳琳

袁本初書記之士故述五臣喪亂事多良曰袁紹字本初陳琳先

事之以掌書記

皇漢逢屯遭天下遭五臣氛慝善曰西都實曰皇漢之初經營也易曰屯如遭

如翰曰屯遭難也氣不祥氣慝惡也皆喻亂賊董氏淪關西袁家擁河北

濟曰長安為董卓所沒素紹起兵據河北擁持也單民五臣易周童窘身就羈

勒向曰單人獨人謂琳也周童惶懼貌窘束也言我孤獨易為惶懼故束身就紹羈勒豈意事乖已

深

永懷戀故國

向曰豈直所事乖離於已身而亦長思戀故鄉

相公實勤王信

能定蝥

音年

善曰王仲宣從軍戎詩曰相公征關右左傳狐偃曰求諸侯莫如勤王使富辛如晉曰諸

侯用寧蝥賊遠屏晉之力也杜預曰蝥賊喻災害也食根曰蝥食節曰賊

賊蟲名食苗曰蝥食節曰賊言紹卓之徒毒害百姓亦猶是焉故以為此言曹公能平定之

輝重見漢朝則

善曰東觀漢記曰更始欲北之雒陽以

見更始諸將過者數十輩皆冠幘而衣婦人之衣大為長安吏所笑見司隸官屬皆相指視之極望老吏或垂涕然復見

官府儀體賢者蟻附也 翰曰言我今 餘生幸已多別

迺值明德

濟曰言已遭亂當死今蒙遺餘命其幸已深况值太子明德之遇 愛客不告

疲飲讌遺景刺

善曰曹子建公讌詩曰公子敬愛客終

也景刺漏也書夜一百刺言太子 夜聽極星爛 五臣 作關朝

游窮曠黑

善曰毛詩曰子興視夜明星有爛王逸楚辭注曰曠黃昏時也

向曰聽謂聽音樂也極至闌

稀窮盡也

哀哇

鳥佳

動梁埃急觴盪幽默

善曰法言曰哇

則鄭李軌曰哇

邪也七畧曰漢書魯人虞公善雅歌發聲盡動梁上塵張敏神女賦曰既澹泊於幽默楊覺寐而中驚

銑曰哇淫聲也

埃塵蕩滌也言哀淫之聲動於梁塵促觴滌其深默之趣

且盡一日娛莫知古來

惑

善曰范曄後漢書曰楊秉嘗從容言曰我有三不惑酒色財也

翰曰古人以酒色為惑我今以極一日歡娛安知

古人為惑義也

徐幹

少無宦情有箕穎之心事故仕世多素辭

五臣作詞

善曰國語相公問於史伯曰王室多故余懼及焉

向曰箕

山名穎水名許由巢父隱處言幹無仕宦情慕古人隱逸之事故入仕於時多有質素之言也

開

伊昔家臨淄提攜弄齊

五臣作秦瑟牢絡馭邸丘墟漢書善曰魏都賦曰臨淄

曰齊郡有臨淄縣

濟曰伊惟也臨淄齊所都幹舊居也提攜謂與朋友攜手而弄秦瑟琴類出於秦

置酒

飲膠東淹留慰高密

善曰漢書膠東國故齊高帝別為國又曰高密國故齊宣帝更為高

密國良曰膠東高密皆齊郡國名世息也置酒淹留叙平生之道

此歡謂可終外物始

難畢

善曰莊子曰外物不可必故龍逢比干膠馬向曰外物世事也謂此處歡樂可終年為牽於世事不畢

所願 搖蕩箕濮情窮年迫夏憂慄

善曰箕山許由所隱也濮濮水莊周所釣也莊子季徹曰搖蕩人心又曰憂慄乎廟堂之上

也莊子季徹曰搖蕩人心又曰憂慄乎廟堂之上

年逢亂為憂懼所迫

末塗幸休明棲集建薄質已免負薪苦

仍游椒蘭室

善曰禮記曰君使士射不能則辭以疾言曰其有負薪之憂大戴禮曰與若子

遊艾乎如入蘭芷之室久而不聞則與之化矣陸機詩曰甲第椒蘭

翰曰言臨幸太子休明延及我薄陋之質以同

樓集負薪賤役也椒
蘭室貴人之居也
清論事究萬美話信非一善曰曹植四言

詩曰高談虛論問彼道原話會合善言也
濟
曰清雅議論究盡萬端美善之譚信非一理
行觴奏悲

歌永夜繫五臣作繼白日善曰魏文帝與吳質書曰白日既匿繼以明月良曰觴酒也本無虛情

故有悲歌悲歎交集於
懷長夜繼日而不歇也
華屋非蓬居時髦豈余匹善曰

吳質答曹子建書曰增蕭激於華屋毛詩曰髦士攸宜爾雅
曰髦俊也
向曰華屋謂飾畫也髦俊也言我當居蓬廬與

野人
為偶
中飲顧昔心悵焉若有失善曰說苑曰晉靈公欲殺趙宣子孟而飲之酒宣

子孟知之中飲而出淮南子曰悵然有喪漢書曰戴良見黃憲
及歸罔然若有失
銑曰中飲謂半酣也言至半酣顧昔慙

逆之心悵望
然若有所失

劉楨

卓犖偏人而文最有氣所得頗經奇善曰潘勗立達賦曰匪偏

深

人之自躓訴諸衷於來哲
韓曰卓
犛馬絕貌偏人謂文才偏美於人

貧居晏里閑少小長東平
善曰漢書泰山郡有東平縣音義曰泰山郡屬兗州

濟曰晏安也里閑鄉
曲也東平所居縣名
河充當衝要淪飄
五臣作漂
薄許京
善曰

謝承後漢書李燮曰涼州天下要衝
良曰河濟河也衝通
薄至也獻帝遷許州故稱許京言我因通津淪漂至於許都

廣川無逆流招納
羣英
善曰管子曰善為君者宜法江海江海不逆細流故

為百谷長謝承後漢書曰黃向對策為羣英之表
向曰廣
川喻魏公細流喻已也言曹公不逆我之微細招納間廁於

羣英
之中北渡
五臣黎陽津南登紀
五臣
郢城
善曰漢書音義臣瓚曰黎

陽在魏郡伏滔北征記曰黎陽津名也杜預左氏傳注曰楚
國今南郡江陵縣北純南城也
銑曰黎陽津名北度者謂

從太祖征袁紹宛鄂二
縣名南登謂從征劉表
既覽古今事頗識治亂情歡

友相解達敷奏究平生
善曰解達言相談說而進達也方言曰解說也
翰曰究盡也

言我知古今治亂之體歡愛之情相為解
說進連為官得交陳奏之事盡平生之才矧荷明哲顧

知深覺命輕善曰王逸晉書孔垣表曰士死知遇恩令命輕濟曰朔况哲智也明哲曹公也言我蒙

曹公顧盼知恩至深深覺身命之輕也朝遊牛羊下暮坐括搗善曰毛

棲于桀日之夕矣牛羊下括毛義曰雞棲於杙為括括至也

桀與搗音義同良曰牛羊下來謂日暮時也搗雞棲木括

搗鳴謂雞鳴時也言終歲非一日傳厄弄新聲辰事

朝遊至暮暮坐至明既難諧歡願如今并唯羨蕭蕭翰續紛戾高冥

向曰言歡宴之樂終歲為之非一日也厄酒一盃也新聲妙曲

也辰時諧和也言明時難遇而今得並合也蕭蕭羽聲也續

紛飛貌戾至冥遠也歡遇既備之唯願整其羽翰飛至高遠喻將求貴仕

應瑒

汝穎之士流離世故頗有飄薄之歎

深

嗷嗷雲中鴈舉翮自委羽

善曰毛詩曰鴻鴈于飛哀鳴嗷嗷淮南子曰燭龍在

鴈門北第于委羽之山不見日高誘曰第至也委羽北方山名也 銑曰嗷嗷哀鳴之聲自從也委羽北方山名

涼弱水湄違寒長沙渚

善曰成公綏鴈賦曰濱弱水之陰岸服虔曰崑崙之東有

弱水渡之若渴澗耳渴土挺切澗鳥挺切列子曰禽獸之智違寒就溫漢書曰長沙國屬荊州然則彭蠡之所在 翰曰

弱水水名在北方渚水次也違避也長沙國名在南方也渚水曲也言鴈春則向北以求涼也冬則向南以就陽喻瑒逢

亂遷 顧我梁川時緩步集穎許

善曰漢書曰汝南穎川許皆魏

分也魏徙大梁故魏一號為梁 濟曰大梁許穎皆魏分郡國名顧惟也言我於大梁遇其明時從容於許穎之地也

一旦逢世難淪薄怕羈旅

良曰世難謂漢末遭亂漂淪薄迫也言我逢亂漂泊

為客於 天下昔未定託身早得所

向曰言喪亂未定時而我先託身於曹公

荆州也 官度 廁一卒烏林預艱阻

善曰魏志曰公還軍官渡袁紹

進臨官渡公斬淳于瓊等紹眾大潰漢書音義文穎曰於滎陽下引河東為鴻溝即今官渡水也盛弘之荊州記曰薄沂縣松江一百里南岸名赤壁周瑜黃蓋比乘大艦上破魏武兵於烏林烏林赤壁其東西一百六十里 銑曰官渡烏林皆謂曹公戰爭之所言我亦充士卒參預其艱阻

晚節值眾賢會同庇天宇

翰曰晚節猶暮年也眾賢謂應劉等庇陰也天宇謂武帝之德能蔭于天下

列坐蔭華榭

蔭也 **金樽盈清醕** 思與善曰馬融樗蒲賦曰坐華榭之

使薄酒更厚 **延露曲繼以闌夕語** 善曰淮南子曰夫歌采菱發陽阿

延露曲也 **調笑輒酬答嘲謔無** 五臣

名闌闌也謂繼夜而語 **傾軀無遺慮在心**

慈與向曰沮止也言調笑朝戲輒相酬答非有慙耻而止之也

良已叙 銑曰軀身也言我委公無遺慮在心之事皆已申叙

深

阮瑀

管書記之任故有優渥之言

河洲多沙塵風悲黃雲起

善曰繁欽述行賦曰茫茫河濱實多沙塵古詩曰白

揚多悲風淮南子曰黃泉之埃上為黃雲也風悲謂風急而悲也黃雲謂兼埃塵之色黃比喻亂也

金

羈相馳逐照翻何窮已

善曰說文曰羈馬絡頭也濟曰羈以金裝之馳逐照翻皆馬

奔走之貌慶雲黃優渥微薄攀多士

善曰慶雲喻太祖也王逸楚辭汪曰慶雲

喻尊顯也良曰慶雲瑞雲也惠恩也優渥厚也微薄自謂言蒙恩厚得攀眾賢

念昔渤海時

南皮戲清泚

善曰漢書渤海郡南皮縣魏帝與吳質書曰每念昔日南皮之遊誠不可忘

郡名南皮縣名泚猶渚也

今復河曲游鳴葢汎蘭池

善曰魏文帝與吳質

書曰時駕而游北道河曲從者鳴笳以啓路文學託乘於後車向曰魏近河故云河曲笳笛也汎清也植蘭於傍謂之

蘭 躑 步 陵 丹 梯 並 坐 待 君 子 善曰魏都賦曰邯鄲躑

坐鼓瑟 銑曰躑躅丹赤梯階也謂階陛赤色並坐謂與諸賢並侍太子 妍 談 五臣 既 愉 心 哀

弄 五臣 信 睦 耳 善曰魏文帝與吳質書曰高談娛心哀箏

足可樂心哀弄 傾 酌 姑 係 芳 醕 酌 言 豈 終 始 善曰毛

子有酒酌言嘗之 濟曰酌醕皆酒也 自 從 食 萍 來 唯

見 今 日 美 善曰毛詩曰呦呦鹿鳴食野之萍毛萇曰萍萍

之言我自預嘉賓 以來唯今日之美

平原侯植

公 子 不 及 世 事 但 美 遨 遊 然 頗 有 憂 生 之 嗟

朝 遊 登 鳳 閣 日 暮 集 華 沼 向曰鳳閣內省也華沼謂宴樂之處沼池也 傾

深

柯引弱枝攀條摘蔥五臣草徒綺倚窮騁望目極

盡所討善曰楚辭曰白蘋兮騁望又曰目極千里銑曰

言平望盡弱枝柳也蔥香草也徒倚移行貌騁平也討尋也

見所討賜高誘曰太行今上黨太行河內野王縣漢書平衢脩且

曰文帝指慎夫入新豐道曰此是邯鄲道也

直白楊信裊裊奴了切善作裊裊善曰裊裊風搖副

君命飲宴五臣歡娛寫懷抱善曰副君謂文帝也漢書

濟曰副君謂天子也言為天子之副良遊匪晝夜豈云晚與早眾賓

悉精妙清辭灑蘭藻五臣作蘭蒲良曰遊樂無日

辭之清雅如藻之麗如蘭之夜早晚也眾賓謂徐陳之屬與言

芳蒲水草而有文蘭香草也哀音下迴鵠餘哇佳徹

清昊善曰下迴鵠謂師曠也徹清昊謂秦青也韓子曰師

曠奏清徵有玄鶴二八集于廊門列子曰薛談學謳

於秦青辭歸青餞於郊備撫節悲歌聲震林木響遏行云
向曰師曠奏清徵之聲而玄鶴下舞哇淫歌也徹通也清昊

也天中山不知醉飲德方覺飽善曰中山有美酒魏都賦曰醇耐中山中山出

好耐酒毛詩曰既醉以酒既飽以德鏡曰中山出美酒言飲宴不知其醉但覺飽於道德願以黃髮

期養生念將老善曰左氏傳隱公曰使營莒妻吾將老焉莒音奎翰曰黃髮老人也言我願

及此期存養生之理以念將老

六臣註文選卷之第三十

解化圖

六臣註文選卷第三十一

梁昭明太子撰

唐李善并五臣註

雜擬下

倣曹子建樂府白馬篇

袁陽源

善同濟註 濟曰沈約宋書曰袁淑字陽源陳郡陽夏人也好屬文彭城王起

為祭酒後遷至左衛率及兗劭行篡逆淑諫見善白馬篇述遊俠 分義之事倣象也

劍騎何翩翩長安五陵間

善曰史記曰游閑公子飾冠劍連車騎西京賦曰南

望杜霸北眺五陵於五陵之間

翩翩輕健貌五陵漢帝陵墓餘所居

秦地天

下樞八方湊才賢

善曰戰國策范子見秦王曰今韓魏天下之樞也高誘曰樞要也河圖龍

文曰鎮星光明八方歸德賈達國語註曰湊聚也向曰湊會也言秦地乃八方賢才之要會

荆魏多壯

士死洛高少年

善曰呂氏春秋客有語昭文君曰魏氏人張儀壯士也王逸荔枝賦曰宛洛少年邯鄲遊士

都名高亦多也壯士少年皆遊俠之類

意氣深自負肯

事邵邑權

善曰謝承後漢書曰楊喬曰侯生為意氣劓頸漢書曰郭解姊子負解之勢應劭曰負恃也班

固漢書游俠傳贊曰郡國豪傑處處各有又郭解曰奈何從他縣奪人邑賢大夫權也輸曰言各恃意氣不肯事郡邑

執權籍籍

善作關外來車徒傾國

也車徒傾國屬從者之多也漢書武帝曰事籍籍如此鄭玄禮記註曰屬市物而舍也今云屬以明市也濟曰籍籍諠

盛貌關外來謂外郡俠客來也言車徒之眾傾於國屬

五侯競書幣羣公亟為

言

善曰漢書曰樓護字君卿為京兆史王氏五侯兄弟爭名護蓋入其門咸得懽心五侯已見鮑明遠數詩古人相遺

深

幣必書之於刺故曰書幣戰國策秦王謂趙使涼毅曰吾所使趙國者小大皆聽吾言則受書幣漢書曰郭解河內軼人自喜為俠及徙豪茂陵衛將軍為言解家貧不中徙上曰布衣權至使將軍此其家不貧解徙諸公送出者千餘良曰

古人相問必為書及幣以送之王氏一門五義分明於霜侯樓護皆與之通五侯競致書幣以贈也

信行直如弦五臣作絃善曰義分則分義也孫卿子曰禮樂則修分義則明仲長子昌言曰潔若清

水巖若秋霜應劭風俗通曰順帝之末京師謠曰直如弦死道邊曲如鉤反封侯

宴汾陰西音先叶韻善曰漢書曰郭解入關中賢豪爭交歡池陽下留

漢書曰酤留飲食也

陽分陰二縣名遊俠歡宴之處

一朝許人諾何能坐相善曰許人諾何能坐相

捐善曰諾相然許之辭也老子曰輕諾者必寡信廣雅曰

節去函谷投珮出甘泉善曰公羊傳曰曹子標劍

與標字同乎堯切濟曰彰死節信也投珮謂去官也

嗟此言分義之人或以死信去國或以憤怒而出甘泉宮名

務遠圖心為四海懸

善曰左氏傳榮成伯曰遠圖者忠也莊子曰心若懸於天地之間郭

象曰所希企者高而闊也遠圖志也言趣忠義之心懸於四海使人明知

良曰嗟歎務趣也但榮身意

遂豈校耳目前

善曰列子楊朱曰慎耳目之觀聽惜身意之是非失當年之至樂不得自肆於

一時聲類曰遂從意也嵇康養生論曰嗜好常在耳目之前向曰校見也言但行我身意得成已志豈見目前榮望

俠烈良有聞古來共知然

善曰漢書曰楚田仲以俠聞傳暢晉諸公贊曰劉希

彭俠烈有才用也
俠聞言俠道之善古今共知如此

傲古

翰曰象古人征行辛苦之意

評評又此倦遊士本家自遼東

善曰評猶問也漢書曰司馬長卿故倦游

又曰有遼東郡也遼東郡名無此古人假而為言也

濟曰評問也昔隸李將軍十載事

西戎

善曰將軍李廣也西戎匈奴也毛詩序曰備其兵甲以討西戎也良曰李將軍謂李廣利隸附也西戎即大

評

宛國結車高闕下極望見雲中善曰莊子曰車軌結於千里之外高誘呂氏春秋注曰結交也漢書曰將軍衛青至高闕臣瓚注曰山名也

秋注曰極望成林漢書有雲中郡秦置也向曰結聚也高

闕山名雲中郡名俱在邊遠四面各千里從橫起嚴風寒燠豈如

節霜雨多異同善曰陸機從軍行曰涼風嚴且苛毛詩傳曰燠煖也

地偏節氣與中夏不同夕寐北河陰夢還甘泉宮善曰史記曰秦惠王遊至

北河徐廣曰戎地之河上穀梁傳曰水南曰陰勤翰曰北河謂戎地之河陰也言夕卧彼夢還甘泉宮歸見君也

役未云已壯年徒為空迺知古時人所以悲轉

蓬善曰曹植雜詩曰轉蓬離本根飄颻隨長風類此客遊于

轉蓬飄流我今乃知之也

擬古二首

劉休玄

善曰沈約宋書曰南平穆王鏐字休玄文帝第四子也少好學有文才元兗弒

立以為中軍將軍世祖入討歸世祖進侍中司空後以藥內食中毒殺之

為藥所毒

時年二十二

擬行行重行行

銑曰此篇叙閨人思遠之意

眇眇陵長道遙遙行遠之

善曰楚辭曰路眇眇之默默廣雅曰眇眇遠也左氏

傳童謡曰遠哉遙遙向曰遙遙心不安貌

回車背京里揮手從此辭

善曰古詩

曰迴車駕言邁劉越石扶風歌曰揮手長相謝說文曰揮奮也蘇武詩曰去去從此辭

銑曰京里謂都里也揮手舉手

辭別堂上流塵生庭中綠草滋

善曰曹植曹仲雍誄曰流塵飄蕩魂安歸

翰曰流游滋茂也言

寒蠶

將翔水曲秋兔依山基

善曰淮南

堂庭無人而塵草生 子曰兔走歸窟寒蠶翔水各哀其所生高誘曰寒蠶水鳥哀猶愛也 濟曰言寒蠶依水秋兔依山皆得其所而人不歸

深

芳年有華月佳人無還期日夕涼風起對酒長

相思

善曰魏文秋胡行曰朝與佳人期日夕殊不來李陵贈蘇武詩曰遠望悲風至對酒不能酬良曰芳年華月

喻感時也佳人謂夫也涼風起謂漸及秋感時衰暮悲發江南調憂妾子衿詩

善曰古樂府江南辭曰江南可採蓮毛詩曰青青子衿悠悠我心向曰江南調采蓮曲也子衿詩歎無音信也言悲憂

之心但委此卧覺明燈晦坐見輕紈緇善曰陸機爲顧彥先贈婦

歌詩而已詩曰京洛多風塵素衣化爲緇鏡曰晦暗也夜久淚容

則燈暗紈緇帛之黑色言晝夜坐卧唯見此而已

不可飾幽鏡難復治善曰曹植七哀詩曰膏沐誰爲容明鏡闇不治翰曰言泣涕之容

不可飾飾幽匣願垂薄暮景照妾桑榆時善曰陸機之鏡誰復重理願若廣末光照妾薄暮年日在桑榆以喻人之將老東觀漢記光武曰夫之東隅收之桑榆濟曰薄暮謂微光也桑榆

時喻老也言願垂微光照妾老年

擬明月何皎皎

良曰此篇為遠人未還中閨感月而歎

落宿半遙城浮雲謁層闕王宇來清風羅帳延

秋月

善曰鄭玄詩箋曰曾重也曹植芙蓉賦曰遠潤王宇進文帝庭羅帳羅帷也栢子新論雍門周說孟嘗君

曰今君下羅帳來清風古詩曰明月何皎皎照我羅床帷向曰宿謂星也浮雲薄雲也謁蓋也層闕高闕王宇以玉飾

屋也延結思想伊人沈憂懷明發

善曰毛詩曰所謂伊人宋玉笛賦曰

武毅發沈憂結毛詩曰明發不寐謂大也沈深也言深憂遠懷至於曙色之發

銑曰伊人誰為五臣作謂客

行久屢見流芳歇河廣川無梁山高路難越

潘岳悼亡詩曰流芳未及歇楚辭曰江河廣而無梁秦嘉妻徐氏答嘉書曰高山品高而君是越斯亦難矣

知行者之久數見芳春消歇也思欲就君河廣山高不可逾越而至

和琅邪王依古

一首

王僧達

少年好馳俠旅宦遊關源既踐終古跡聊訊五臣作評

興亡言

善曰楚辭曰長無絕兮終古訓與信通易乾鑿度曰興亡殊方各有其祥良曰宦學經歷評問也關

源謂關中河源也言少好遊俠旅隆周為數澤皇漢成

山樊

善曰漢書楊雄河東賦曰曠隆周之大寧喻蜀父老曰羅者猶視乎藪澤西都賓曰皇漢之初經營也莊

子曰彭陽曰公閱休夏則休乎山樊者也毛萇詩傳曰父没樊藩也向曰言周漢之居盡成藪澤山樊樊林也

離宮地安識壽陵園

善曰甘泉賦曰遙遙離宮般以相燭張晏漢書注曰景帝作壽陵也

又元帝詔曰徙民以奉園陵銑曰離宮宮名壽陵漢園陵名皆言蕪沒不識其處仲秋邊風起

孤蓬卷霜根白日無精景黃沙千里昏顯軌莫

殊轍幽塗豈異魂

善曰郭象莊子註曰待隱謂之死待顯謂之生廣雅曰軌道也陸機泰山

吟曰幽塗延萬鬼神房集百靈 翰曰風起蓬斷黃沙亂昏
日無精景此喻時也軌法也明則有禮樂幽則有鬼神生死
之理 **聖賢良已矣抱命復何怨** 善曰相範世要論曰聖
不殊 哲之人知有終之命必
至之理不可以智力避列子曰怨年我逝不知命也 濟曰
自古聖賢皆正此生死之理况我抱此區區之命能為怨嗟
乎

擬古三首

鮑明遠

良曰此篇刺有德
不仕安於幽棲

幽并重騎射少年好馳逐

善曰史記曰趙武靈王胡
服以習騎射也七發曰馳

騁角逐

向曰幽并二州名
其中少年多好騎射逐獵

氈帶佩雙鞬

居象弧插

楚彫服

善曰搜神記曰太康中以氈為豹頭及帶身袴口魏
志曰董卓有武力雙帶西鞬左右馳射方言曰所以

藏箭弩謂之服引謂之鞬毛詩曰四壯翼翼象彌魚服鄭立
曰彌弓之末擊者以象骨為之服矢服也 銑曰檀帶以檀

為帽頭佩帶也韃盛弓者象弧象牙飾弓也棟亦帶也服盛箭器彫畫

獸肥春草短飛鞚

控越平陸

善曰魏文帝典論曰弓燥手柔草淺獸肥理蒼曰平陸平道也朝遊鴈門上暮還樓煩宿善曰漢書曰

馬也越度也朝遊鴈門上暮還樓煩宿善曰漢書曰平陸平道也朝遊鴈門上暮還樓煩宿善曰漢書曰

煩縣濟曰鴈門石梁有餘勁驚雀無全目善曰闕子郡名樓煩縣名

使工人為弓九年乃成公曰何其遲也工人對曰臣不復見君矣臣之精盡於此弓矣獻弓而歸三日而死景公登虎圈

之臺援弓東面而射之矢踰於西霜之山集于彭城之東其餘力逸勁猶飲利于石梁帝王世紀曰帝拜有窮氏與吳賀

北遊賀使拜射雀拜曰生之乎殺之乎賀曰射其左目拜引弓射之誤中右目拜叩首而媿終身不忘故拜之善射至今

稱之良漢虜方未和邊城屢翻覆留我一白羽同善注

將以分虎

五臣作符竹善曰白羽矢名國語曰吳素甲白羽之

竹使符五也向曰漢武已前匈奴數背故云翻覆白羽箭也言我留一隻之箭以定四方銅虎符竹使符並國家發兵

遣使之符謂能立功以分取之

魯客事楚王懷金襲丹素

善曰魯客假言揚子法言或曰使我紆朱懷金其樂

不可量也李軌曰金金印也司馬彪上林賦註曰襲服也毛詩曰素衣朱襮毛萇曰丹朱中衣也

衣禪復具曰既倚主人恩又蒙令尹顧

善曰主人謂君也王仲宣

公謙詩曰顧我賢主人臣瓚漢書註曰諸侯之卿唯楚稱令尹其餘國稱相也翰曰荷負也顧眷也

罷朝歸輿善作馬塞衢路宗黨生光華賓僕遠

傾慕富貴人所欲道得善作亦何懼善曰論語曰富與貴是人

之所欲也不以其道得之不處也濟曰宗族鄉黨皆恃其勢而生光榮賓僕遠慕也昭言我以道得此富貴何所懼也

南國有儒生迷方獨淪誤善曰儒生自謂也漢書叔孫通曰弟子儒生隨臣父

矣莊子曰小惑易方郭象曰東西易方於禮未虧孔安國尚書傳曰誤謬也沈淪謬誤也良曰南國鮑昭自謂儒生謂

深

有道術士迷方謂惑於
所向而自沈淪為誤也
伐木清江涓設置守堯
堯

善曰毛詩曰坎坎伐檀兮
實之河之干兮河水清且
漣漪又曰蕭蕭兎置椽之
丁丁又曰趨趨兎遇夫獲
之

木詩謂燕朋友故舊也涓
岸也置網也
堯兎狡兎也設網守兎喻
懷德待祿

十五諷詩書篇翰靡不通
善曰論語曰吾十有五而
志于學章昭漢書注曰翰

筆也
銚曰背文曰諷
言文章篇翰無不通曉
弱冠冠參多士飛步遊秦宮
善

華覈與薛瑩詩曰存者今
惟三飛步有匹特
翰曰弱冠
謂年二十也多士朝臣也
飛步高步也秦宮西都之
宮

觀君子論預見古人風
善曰魏志太祖謂毛玠曰
君有
古人之風
濟曰見君子古人

道德兩說窮舌端五車推
筆鋒
善曰兩說謂魯連說
新垣衍及下聊城史

記曰秦東圍邯鄲魏王使
新垣衍入邯鄲說平原君
尊秦昭
王為帝秦必罷兵去魯連
聞之乃責垣衍新垣衍請
出不敢

言帝秦秦將聞之却五十
里又曰田單攻聊城不下
魯連乃
為書約之矢以射聊城
中燕將得書自殺韓詩外
傳曰避文

士之筆端避武士之鋒端避辯士之舌端莊子曰惠施其書五車道蹟駁也良曰西說謂本末之說舌端君子有三端

舌端一也惠子多方其書五車言其博聞舌端能推折文士之筆端羞當白璧貺耻受聊

城功善曰韓詩外傳曰楚襄王遣使者持金千斤白璧百雙

連欲爵之魯連逃隱於海上也向曰貺賜也楚襄王以金壁聘莊周為相莊周不受魯仲連為齊以書與燕將下燕之

聊城欲以功晚節從世五臣務乘障遠和戎善曰鄒陽

其晚節末路漢書曰嚴安上書言世務又曰帝使博士狄山乘鄒李奇曰乘守也左氏傳晉侯謂魏絳曰子教寡人和諸

戎狄銑曰晚節末年也務事障邊也言末年從時事乘邊遠撫戎狄解佩襲犀渠卷衣

奉盧弓善曰國語曰奉文犀之渠尚書曰平王錫晉文侯

弓征伐之弓謂始願力不及安知今所終善曰左氏

弁筆從戎也始願不及此莊子曰苟為不知其然也孰知其所終司馬彪曰誰知禍之所終者也濟曰始願為文力已不及今為

解佩襲犀渠卷衣

武士未知其終竟

學劉公幹體

良曰此詩言正直被邪佞所損雖行質素而衰盛相陵

鮑明遠

胡風吹朔雪千里度龍山

善曰范曄後漢書蔡琰詩曰處所多霜雪胡風春夏

起楚辭曰增冰峨峨雪千里又曰北有寒山連龍絕然王逸曰連龍山名向曰胡在北朔亦北也龍山山名言風雪自

北來度於龍山集君瑤臺裏飛舞兩楹前

禮記注曰兩楹之間人君聽治正坐之處茲辰自為美當

銑曰瑤玉也以玉飾臺也避豔陽

善曰神農本草曰春夏為陽桃李節皎潔不成妍

善曰呂氏春秋曰仲春之月桃李華銑曰風雪比佞人也桃李此

忠直也言未遇至明之時雖忠直之人為佞者所亂不成其美

代君子有所思

五言 翰曰此言防漸忌滿之戒

西出登雀臺東下望雲闕

善曰鄴中記曰鄴城西北立臺名銅雀臺劉歆甘泉

賦曰雲闕蔚之巖巖衆星接之皚皚濟曰鄴西有銅雀臺望雲闕言闕高至雲

層閣蕭天居馳

道直如髮

善曰王逸楚辭注曰層重也蔡邕述征賦曰皇天子之道毛詩曰彼君子女綯直如髮良曰層高也言高閣蕭然天帝之居馳走之道端直如髮

飛霞旋題納行月

善曰西京賦曰雕楹玉鳥繡栢雲楣甘泉賦曰珍臺間館璇題玉英向

壺穿池類溟渤選色遍齊代

善曰蓬壺仙山溟渤海也色美女也齊國多美女故選之

徵聲市邛越

善曰蓬壺二山

陳鐘陪夕讌笙歌待明發

善曰楚辭曰陳鐘按鼓造新歌魏文帝東

故徵

深

門行曰朝遊高臺觀夕宴華池陰儀禮曰歌魚麗笙由庚毛詩曰明發不寐 翰曰言陳鍾樂笙歌陪夜讌至於明發也

羊貌不可還身意會易歌蟻壤漏山阿善作絲

淚毀金骨善曰列子西門子謂東郭先生曰北宮子年貌言行與子並列子楊朱曰慎耳目之觀聽惜身

意之是非傳玄口銘曰勿謂不然變出無聞蟻孔潰河溜穴傾山絲淚淚之微者金骨之堅喻親之篤者言讒邪之人但

下如絲之淚而金骨為之傷毀也張叔及論曰煩冤俯仰淚如絲兮鄒陽上書曰眾口鑠金積毀銷骨 濟曰貌容也謂

年容一謝不可重少身意歡會亦有盈歌蟻蚍蟬也壤蟻穴土也漏因穴漏水山阿猶大隈也言大隈之敗在蟻穴之漏

金骨之銷亦在如絲之淚言積微至著 器惡含滿敬物忌厚生沒善曰家語

曰孔子觀於魯相公之廟有歌器焉孔子問於守廟者曰此為何器對曰此蓋為宥坐之器孔子曰吾聞宥坐之器虛則

歌中則正滿則覆明君以為至誠故常置於坐側顧謂弟子曰試注水實之中而正滿則覆夫子喟然而歎曰嗚呼夫物

惡有滿而不覆者哉老子曰人之生生之厚動皆之死地十有三夫何故以其生生之厚也 良曰器敬器也滿皆覆是

以惡滿也忌恐也厚生謂厚於生理也言
人養生恐其不厚養既厚矣生理滅焉
智哉衆多士服

理辨昭昧末叶韻善曰莊子冉求問於仲尼曰未有天
地可知乎夫子曰古猶今也昔日吾昭然今日

吾昧然敢問何謂也仲尼曰昔之昭然也神者先受之今昧
然也且又為不神者求邪郭象曰思求更致不了向曰智哉

歎美之辭多士謂羣官也服習理
道也言習道可以辨物情之明暗

傲古

范彥龍銑曰此言
從征之義

寒沙四面平飛雪千里驚善曰楚辭曰增冰峨峨雪
千里翰曰寒沙風吹故

四方之面皆平也飛
雪千里言自遠而下
風斷陰山樹霧失交河城善曰漢
書侯應

上書曰臣聞陰山草木茂盛又曰車師前國王治交河城河
水分流繞城下故號交河濟曰陰山匈奴山名交河邊城

名斷折也失迷也言
風勁霧重折樹迷城
朝驅善作左賢陣夜薄休屠營善

深

漢書李將軍廣出右北平擊匈奴左賢王陣又曰驃騎將軍霍去病將萬騎出隴西得休屠祭天金人良曰驅逐薄迫也

左賢休屠皆戎伏之王號**昔事前軍幕今逐嫖姚兵**善曰漢書曰大將軍大擊

匈奴李廣數自請行上以為老不許良久乃許之以為前軍又曰霍去病善騎射再從大將軍受詔子壯士為嫖姚校尉

也向曰李廣為前將軍霍去病為嫖姚校尉也事逐皆從行也**失道刑既重遲留法**

未輕善曰漢書曰李廣與右將軍食其合軍出東道大將軍問廣失道狀廣曰校尉無罪乃我者自失道引刀

自剄又曰宣帝命虎牙將軍田順出五原虜去塞八百餘里不進上以虎牙不至期逗留不進下使自殺音義曰律語也

謂軍行頓止稽留不進遲或作逗音豆銑曰失道謂失行軍之道遲留謂稽遲不應期會言此刑法皆至死也**所**

賴今天子漢道日休明善曰太史公自序曰作今上本紀其述事皆云今天子班

固漢書文紀述曰登我漢道左氏傳王孫滿曰德之休明翰曰賴蒙也言蒙我天子同漢王之道日日休明也

雜體詩三十首并序

江文通

夫楚謠漢風既非一骨魏製晉造固亦二體譬猶藍未成彩雜錯之變無窮宮商為音靡曼之態不極故蛾眉詎同貌而俱動於晁芳草寧共氣而皆悅於菟不其然歟至於世之諸賢各滯所迷莫不論甘而忌辛好丹而非素豈所謂通方廣恕好遠兼愛者哉及公幹仲宣之論家有曲直安仁士衡之評人立矯抗况復殊於此者乎又貴遠賤近人之常情重耳輕目俗之恒弊是以邯鄲託曲於李奇士季假論於嗣宗此其

效也然五言之興諒非復古但關西鄴下既已罕同河外江南頗為異法故玄黃經緯之辨金碧沈浮之殊僕以為亦合其美並善而已今作三十首詩數其文體雖不足品藻淵流庶亦無乖商榷云爾

古離別

五臣作別離

遠與君別者乃至鴈門關

善曰漢書曰鴈門郡有樓煩縣邊塞故曰關

鴈門山名

黃雲蔽千里遊子何時還

善曰淮南子曰黃泉之埃上為

黃雲古詩曰浮雲蔽白日遊子不顧返江之此製非直學其體而亦無用其文故各自引文而為之證其無文者乃他說

良曰黃雲謂埃塵與雲相連而黃也蔽暗也何時還言未還也

送君如昨日簷前露已

團 善曰張景陽雜詩曰下車如昨日望舒四五圓毛詩曰野有蔓草零露漙漙兮 **向曰** 秋露下垂而團言時節速改

不惜蕙草晚所悲道里寒 善曰古詩曰香風難久居空令蕙草殘 銑曰蕙香

草晚謂衰落也言不惜此草 **君在天一涯** 五臣作君 **妾** 善曰古詩曰

身長別離願一見顏色不異瓊樹枝 善曰古詩曰

又曰與君生別離李陵贈蘇武詩曰思得瓊樹枝以解長飢渴 翰曰天涯言遠也瓊樹玉樹也在崑崙山故難見言君

行之遠思見之難 **兔絲及水萍** 五臣作萍 **所寄終不移** 善曰

不異瓊樹枝也 **李都尉** 從 **陵** 良曰此擬攜

爾雅曰女蘿夾絲也毛詩曰鳶與女蘿施於松柏淮南子曰夫洋樹根於水木樹根於土地性也曹植雜詩曰寄松為女蘿依水如浮萍 濟曰兔絲草名感茯苓而生萍草依水而長亦猶婦人之附於夫言此心終不移易

李都尉 從 **陵** 良曰此擬攜

樽酒送征人 踟躕在親宴 善曰蘇武詩曰我有一樽酒欲以贈遠人 良曰

深

詞律

日暮浮雲滋握手淚如霰

良曰滋多也霰細雨也

悠悠

清川水嘉魴得所薦

善曰言魚處水而得所我萬里而離鄉歎魚之不若也毛詩曰河水

悠悠釋名曰薦藉也

向曰悠悠流

而我在萬里結髮

五臣不相見

善曰古詩曰相去萬餘里蘇武詩曰結髮為夫妻恩愛兩不疑

萬里不袖中有短書願寄雙飛鷺

善曰相子新論曰若其小說家合叢

殘小語近取譬言論以作短書治身治家有可觀之辭陳琳止欲賦曰欲語言於立鳥立鳥逝以差池古詩曰願為雙飛鷺

或為南淮南子曰鷺鴈代飛許慎曰鷺春南而鴈北虞義送別詩曰唯有一字書寄之南飛鷺文與此同

翰曰短書謂小書也鷺春南飛就暖巢於人家故願以書寄之

班婕妤

詠扇 良曰此擬新列衣齊紈素

紈扇如圓月出自機中素

善曰班婕妤怨詩曰新製齊紈素鮮潔如霜雪裁為

合歡扇團圓以明月濟曰純綺類也圓畫作秦王女

月陰象取與婦人機織作之具以箭父母

乘鸞向煙霧善曰列仙傳曰蕭史者秦穆公時人善吹

鳳鳳亦彩色世所重雖新不代故竊愁涼風至吹

我玉階樹善曰班婕妤好怨詩曰常恐秋節至涼風奪炎熱

雖可重不可以新而代故涼風至謂秋也言恐秋而輕弃不用也君子恩未畢零落在

中路善曰班婕妤好怨詩曰棄捐篋笥中恩情中道絕

魏文帝遊宴曹丕濟曰此擬芙蓉池作

置酒坐飛閣逍遙臨華池善曰曹子建詩曰置酒高

夕宴華池陰銑曰飛閣高閣神飈自遠至左右芙

深

蓉披

善曰曹子建公燕詩曰神颺接丹轂魏文帝詩曰蘭芷生兮芙蓉披 向曰颺風也言天子所處則起神靈之

風披開芙蓉之花

綠竹夾清水秋蘭被幽崖

善作涯 善曰枚乘兔園賦曰

修竹檀欒夾池水旋免園曹植公燕詩曰秋蘭被長坂朱華冒淥池 翰曰幽崖深岸也

月出照園中

冠珮相追隨

善曰曹植公燕詩曰清夜游西園飛蓋相追隨 翰曰冠珮謂近臣服飾客從

南楚來為我吹參差淵魚猶伏浦

五臣作浦聽者未

云疲

善曰古詩曰客從遠方來楚辭曰望夫君兮未來吹參差兮誰思淵魚鱗魚也韓詩外傳曰昔伯牙鼓琴

而淵魚出聽 濟曰客席之所尊也南楚者託遠言也參差

簫也言深淵之魚聞吹簫之聲亦涌而出况聽者能疲殆乎

高文一何綺小儒安足為

善曰陸機今日良宴會詩曰高談一何綺孫卿子曰

小儒者謂大夫士 良曰高文綺靡通達之才非一經小儒之所為

蕭蕭廣殿陰雀聲愁

北林

善曰莊子曰至陰蕭蕭也 向曰蕭蕭靜也廣殿陰謂日暮也雀鳥之摠名愁北林將棲之時 眾賓

還城邑何以慰吾心善曰曹子建名都篇曰雲散還城邑清晨復來還李陵詩曰何以慰

我心 銑曰言歡宴之賓既散將何以安慰我心

陳思王贈友

曹植

翰曰擬贈丁儀王粲等詩

君王禮英賢不吝千金璧善曰孔安國尚書傳曰吝惜也史記曰虞卿說趙孝

成王一見賜金百鎰白璧一雙莊子曰林回棄千金之璧負赤子而趨 良曰君王謂曹公也英賢謂丁儀王粲等吝惜

也雙闕指馳道朱宮羅第宅善曰古詩曰兩宮遙相望雙闕百餘尺漢書曰

太子不敢絕馳道應劭曰天子之道傳之西都賦曰彤彤朱宮古詩曰長衢羅夾巷王侯多第宅 向曰闕門也馳道大

道也朱宮謂朱樓也羅列也第宅王侯之宅從容冰井臺清池映華薄善

鄴中記曰銅雀臺北則冰井臺陸機君子有所思曰曲池何湛湛清川帶華薄 銑曰魏有冰井臺下有清池言從容於

上見華薄於池中華花也草木叢生曰薄涼風盪芳氣碧樹先秋落善

解

論衡曰物至秋而死先榮後落翰曰朝與佳人期日
邊搖也碧樹謂芳樹也先秋初秋也

夕望青閣善曰魏文帝秋胡行曰朝與佳人期日夕殊不
來曹子建美女篇曰青樓臨大路濟曰朝夕

望於青閣之上思其來也善曰毛詩曰褰裳摘明珠徒倚拾蕙若善曰毛詩曰

神賦曰或木明珠或拾翠羽謝靈運鄴中集曰攀條摘蕙若
楚辭曰連蕙若以為佩良曰褰裳摘取徙倚移行貌蕙若

香草也香草眷我二三子辭義麗金鵝烏郭善曰曹子建
贈丁翼詩曰吾與二

三子楊雄解嘲曰昔人之辭乃玉乃金王仲宣誄曰吾與夫
子義貫丹青說文曰鵝善丹也向曰二三子謂丁儀王粲

等金鵝彫飾也言此子皆以延陵輕寶劍季布重然

諾善曰吳都賦曰有吳之開國也造自太伯宣於延陵端委
至德太伯也高節克讓延陵也漢書曰季布楚人也楚諺

曰得黃金百不如得季布諾又曰貫高趙國立名義不侵為
然諾者也銑曰延陵聘上國過徐君心許徐君所佩劍使

還徐君已死乃挂劍於墓樹而去季布名義之士楚人重之
皆相謂曰得黃金百兩不如季布一諾言此二人義信以廣

二三
處富不忘貧有道在葵藿善曰何敬祖贈張華詩曰既貴不忘儉處

有能存無莊子東郭子問於莊子曰所謂道惡乎在莊子曰無所不在陸機君子有所思曰無以肉食資取笑葵與藿

翰曰言處富貴不可忘於貧者有道之士非不在葵藿言以此為戒

劉文學感楨濟曰感恩也思

蒼蒼山中桂團團善作霜露色善曰言桂霜霜露而色不渝身經夷險而

操不易也劉楨贈徐幹詩曰亭亭山上松瑟瑟谷中風良曰蒼蒼蒼桂色團團霜凝貌霜露一何緊

桂枝生自直善曰劉楨贈徐幹詩曰風聲一何盛松枝一何勁廣雅曰緊急也向曰言霜露雖急不能損桂枝

橋柚在南國因君為羽翮善曰橋柚在南國珍湏君羽翼

乃貴也楚辭曰后皇嘉橘來服受命不遷生南國古詩曰人儻欲我知因君為羽翼銑曰大曰橋小曰柚皆果名生於南國此自喻君謂曹植也羽翼謂聲譽因植為已聲譽

翼謂聲譽因植為已聲譽 謬蒙聖主私託身文墨

開

職善曰洞簫賦曰蒙聖主之渥恩鄭玄禮記註曰私之猶言恩也劉楨雜詩曰職事相填委文墨紛消散翰曰謬誤

也聖主謂文帝也言誤蒙聖恩私及於已得為文墨之職謂為平原侯庶子丹彩既已過敢

不自彫飾善曰古詩曰橘袖垂華實乃在深山側聞君好我甘竊獨自彫飾濟曰丹彩猶恩過既過敢

不勉勵自彫飾也華月照方池列坐金殿側善曰古歌辭曰上金殿酌玉樽

良曰言良辰月夜蒙提攜坐於金殿之側微臣固受賜鴻恩良未測善曰曹植

天地篇曰復為時所拘羈縲作微臣東京賦曰洪恩素畜人心同結良曰微小也言我小臣受若大恩不可測度

王侍中懷德粲統曰懷德謂懷魏武帝之德

伊昔值世亂秣馬辭帝京善曰王粲七哀詩曰西京亂無象又曰遠身適荆蠻

翰曰值亂謂董卓作亂既傷蔓草別方知杖第杜情善曰王粲七哀詩曰西京

善曰毛詩序曰野有蔓草思遇時也君之澤不下流民窮於杜情兵革男女失時不期而會焉毛詩曰有杖之杜其葉萋萋王

事靡盬我心傷悲濟曰蔓草林杜峻函復丘墟冀關

詩篇名傷時敵於行旅也

緬縱橫善曰峻函峻谷及函谷也呂氏春秋燭過曰吳為丘墟西征賦曰冀關緬其煙盡良曰峻山函谷

關及秦所造冀闕皆化為善曰方言曰楫謂之權棹與權同倚棹汎涇渭日暮山河清

向曰倚棹悵望之意涇渭二水名善曰方言曰楫謂之權棹與權同蟋蟀依桑野嚴風吹

枯善作莖善曰毛詩曰七月在野八月在宇鄭玄曰謂蟋蟀毛詩曰蛸蛸者蝸蒸在桑野賈逵國語注曰

若木晚矣向曰蟋蟀悲秋之蟲也嚴風急風枯莖枯木之莖音貫鶡鶩音俄在幽草

客子淚已零善曰鶡鶩在幽草謂鶡鶩于涇鶡亦水鳥故連言之王仲宣從軍詩曰哀彼東山人

喟然感鶡鶩鳴毛詩曰有芄者狐率彼幽草銑曰鶡鶩去鄉

二善作十載幸遭天下平善曰楚辭曰去鄉離家來遠客鮑昭結客少年場曰

去鄉三十載禮記曰國治而天下平賢主降嘉賞金貂服玄

深

纓

善曰賢王魏太祖也時蔡為侍中故云金貂漢書谷永對詔曰戴金貂之飾執常伯之職尉繚子曰天子玄冠玄纓

也濟曰賢主謂魏武也嘉賞與之遊宴金貂玄纓侍中之服飾也

侍宴出河曲飛蓋遊

鄴城

善曰魏文帝與吳質書曰時駕而遊北河曲曹子建公讌詩曰飛蓋相追隨良曰飛蓋車蓋也

朝露竟幾何忽如水上萍

善曰漢書李陵謂蘇武曰人生如朝露楚辭曰竊哀

兮浮萍汎濫兮無根王逸注曰自北蘋隨水浮汎乍東乍西向曰朝露日出則乾人命短促亦猶是焉忽疾貌水萍喻無

依君子篤惠義柯葉終不傾

善曰新語曰君子篤義於惠禮記曰其在人也

如竹箭之有筠如松柏之有心二者雖貫四時而不改柯易葉銑曰篤厚惠恩也言君子厚其恩義履其禮度則如松

栢之有心不改柯葉傾落福履既所綏千載垂令名

善曰王粲公宴詩曰古人

有遺言君子福所綏左氏傳子產曰令名德之輿也翰曰言能履福自安故得後世垂令名

嵇中散

言康

濟曰言志言本有高尚之志而橫遭讒言

曰余不師訓潛志去世

五臣作俗塵

善曰嵇康幽憤詩曰恃愛肆姐不訓不師楚辭

屈原曰蒙世俗之塵埃言不受神教訓而深遠於俗事

良曰

遠想出宏域高步超常

倫

善曰左太冲詠史詩曰高步追許由

靈鳳振羽儀戢景西海

濱朝食琅玕寶夕飲玉池津

善曰莊子老子歎曰吾聞南方有鳥其名爲鳳

居積石千里河海出下鳳皇居上天爲生樹名瓊枝高百二十仞大三十圍以琳琅爲實周易曰鴻漸于陸其羽可用爲儀

沉寤詩曰朝食琅玕寶夕宿丹山際衡山記曰空青崗有天津玉池傅玄擬楚篇曰登覽崦嵫玉池

琅玕寶也言得出大域越常輩同靈鳳匿光景食瓊樹之實飲玉池之水者喻高潔也

養德乃入神

善曰莊子曰夫得者時也失者順也安時處順哀樂不能入也此古之所謂懸解也又曰

欲勉爲形者莫如棄世棄世則無累又曰竟觀于華華封人請祝聖人使壽使富使多男子光曰多男子則多懼富則多

事壽則多辱是三者非所以養德也故辭周易曰精義入神以致用也

深

故曰無累養德謂以道德自養道德至妙乃通神明

善曰文子曰四方上下謂之高說文曰宙舟輿所極覆也鵠賦曰冠雲霓而張羅

布於四方哲人貴識義大雅明庇身善曰毛詩大雅曰既明且哲以保其身左氏傳

曰子反曰信以守禮禮以庇身也濟曰哲智也言莊生智者貴識義理大雅詩篇名言明知可庇陰其身

悟無為老氏守其真善曰莊子曰夫虛靜恬淡寂寞無為者天地之平而道德之至也老

子曰見素抱璞河上公曰見素者當抱素守真不文飾也良曰悟明也莊周老聃皆守道者之流無為任物自為守真

不污天下皆得一名實以相賓善曰老子曰昔之得一以清地得一

以寧王侯得一以為天下正莊子曰堯讓許由天下許由曰而我猶代子吾將為名乎名者實之賓也吾將為賓乎

曰名者實之賓言咸池饗爰居鍾鼓或愁辛善曰樂動聲儀

名實以相為賓主曰黃帝樂曰咸池莊子曰海鳥止於魯郊魯侯觴之於廟奏九韶以為樂具太宰以為膳焉眩視憂悲不敢食一臠不敢

飲一杯三日而死此以已養養鳥也 銑曰爰居海鳥也昔臧文仲奏臧池擊鐘鼓具太牢以饗海鳥禮樂雖美鳥聞之

悲愁辛酸此言榮祿信美而柳惠善直道孫登庶知康視之亦猶鳥聞鐘鼓之音

善曰西征賦曰無柳季之直道佐士師而一黜柳下惠為士師三黜人曰子未可以去乎曰直道而事人焉往而不

三黜嵇康憂憤詩曰昔慙柳下今愧孫登魏氏春秋曰初康采藥於中山北見隱者孫登康欲與之言登默然不對踰年

將去康曰先生竟無言乎登乃曰子才多識寡難乎免於今之世也 翰曰言康以直道而被幽繫故以登為知人也餘

同善 寫懷良未遠感贈以書紳 善曰論語曰子張問行子曰言忠信行篤

敬于張書諸紳 濟曰謂康寫幽憤之懷未能遠及真理故感此以贈當代書紳以為戒也紳大帶也

阮步兵懷籍

青鳥海上遊 鶯預斯萬下飛 善曰阮籍詠懷詩曰雖云不可知青鳥明我心

呂氏春秋曰海上有人好青者朝至海上而從青遊青至者前後數百其父曰聞汝從青遊盍取來吾欲觀之其子明旦

解

雀

至海上羣青翔而不下莊子曰北溟有魚化為鳥其名曰鵬
齊諧曰鵬之徙南溟搏扶搖而上者九萬里蜩與鷦鷯笑之
我決起而飛搶榆枋時則不至控地而已奚以之九萬里而
圖南為北溟有鳥焉其名為鵬搏扶搖羊角而上者行九萬
里尺鷃笑之曰彼且奚適我騰躍而上不過數仞而下翺翔
蓬蒿之間此亦飛之至而彼且奚適也此小大之辨也司馬
彪曰蜩蟬也鷦鷯斯小鳥毛義詩傳曰鷦鷯居鴉居雅鳥也
音豫良曰青鳥海鳥也海上蒿下寬隘不同適性逍遙其
致一沈浮不相宜羽翼各有歸善曰曹子建七哀詩曰沈浮各異世阮籍

詠懷詩曰鷦鷯飛桑榆海鳥運天池豈不識宏大羽翼不相
宜向曰沈謂蒿下浮謂海上各是所游故云不相宜然同

得其所故飄飄可終年沉朗養安是非善曰阮籍詠

云客有歸飄飄可終年沉朗養安是非善曰阮籍詠

可終生又曰蕩漾焉可能列子曰信理者亡是非莊子曰彼
亦一是非此亦一是非飄飄蒿下沉養海上逍遙一也銑

曰飄飄輕飛貌可終年謂鷦鷯也沉養廣朝雲乘變化
大貌青鳥遊於廣大之處亦安知其是非

光耀世所希善曰阮籍詠懷詩曰三楚多秀士朝雲進
荒岳高唐賦曰須臾之間變化無窮陸雲

詩曰知音世所希翰曰朝雲高唐神也言精衛銜木石

高唐神乘雲變化為其光色當代所希有

誰能測幽微善曰阮籍清思賦曰女娃榮於東海之濱而翻飄於西山之傍山海經曰發鳩之山有鳥

名精衛赤帝之女娃女娃遊於東海溺而死不反化為精衛常取西山木石以填東海也濟曰言此幽微之事難知

張司空華

秋月映善作簾櫳懸光入丹墀善曰張華情詩曰清風動帷簾晨月

清夜守空帷蘭逕少行迹玉臺生網絲善曰陸機

佳人撫鳴琴又曰閑夜撫鳴琴曹子建雜詩曰安身守空閨

賦曰西有玉臺張景陽雜詩曰蜘蛛網四屋論衡曰蜘蛛經

蛛網也言無庭樹發紅彩閨草含碧滋善曰張景陽

人行而致此

開

發黃采秋草含綠滋
銑曰紅彩花也碧滋謂草色翠而滋繁

延佇整綾綺萬里贈所
善曰楚辭曰結幽蘭而延佇古詩曰客從遠方來遺我一

思端綺相去萬餘里故人心尚爾又曰欲以遺所思
翰曰延頸佇立整理綾綺遠

願垂湛露惠信我皎日期
善曰寄於夫所思則夫也毛詩曰湛湛露斯匪陽不晞又曰謂予不信有如皎日濟

毛詩曰湛湛露斯匪陽不晞又曰謂予不信有如皎日濟
曰湛露能潤澤於物喻夫之恩惠皎日謂言誓也願垂恩惠

潘黃門述
岳悼婦詩

青春速天機素秋馳白日
善曰楚辭曰青春爰謝潘岳悼亡詩曰曜靈運天機

四節代遷逝劉楨與臨淄侯書曰蕭以素秋則美人歸重
落也良曰天機瑛璣運時之急速忽及素秋

泉悽愴無終畢
善曰潘岳悼亡詩曰之子歸窮泉重壤永幽隔銑曰美人謂岳妻重泉深泉

也悽愴悲傷也無
殞宮已蕭清松栢轉蕭瑟
善曰陸終畢言不極也

曰殯宮何嘈嘈寡婦賦曰虛坐兮蕭清仲長子昌言曰古之葬者松栢梧桐以識其墳楚辭曰蕭瑟兮草木搖落而變衰

良曰蕭清猶寂寞也俯仰未能弭尋念非但善曰楚辭曰踞

打志而自弭賈逵國語注曰弭忘也魏文帝詩曰所憂非但一善曰撫衿悼

寂寞恍然若有失善曰潘岳悼亡詩曰撫襟長歎息王逸楚辭注曰恍失意也後漢書曰戴

良見黃憲及歸因然若有失良曰悼傷也明月入綺窓

髻髻想黃質善曰潘岳悼亡詩曰歲寒無與同明月何

踈結綺窓左九嬪武帝納皇后頌曰如蘭之茂蕙蘭類故銷

憂非萱草永懷寄善作夢寐善曰毛詩曰焉得諤草

令人忘憂毛詩曰終其永懷寡婦賦曰願假夢以通靈

曰萱草草名可忘憂也言岳之此憂非萱草所能消但懷夢

寐而夢寐復冥冥何由覲爾形善曰潘岳哀永逝賦

開

寤寐兮不夢真冥幽昧也文子曰慮患於冥冥之外翰
曰冥冥昏闇也言夢寐之中又昏闇何從得見爾之形容我

慙北海術爾無帝女靈善曰列異傳曰北海營陵有道人能使人與死人相見同

郡人婦死已數年聞而往見之曰願令我一見死人不恨遂
教其見之於是與婦人相見言語悲喜恩情如生良久乃聞

鼓聲悵悵不能出戶掩門乃走其裾為戶所閉掣絕而去後
歲餘此人死家葬之開見婦棺蓋下有衣裾宋玉集云楚襄

王與宋玉遊於雲夢之野望朝雲之館有氣焉湏臾之間變
化無窮王問此是何氣也王對曰昔先王遊於高唐怠而晝

寢夢見婦人自云我帝之季女名曰瑶姬未行而亡封於巫
山之臺聞王來遊願薦枕席王因幸之去乃言妾在巫山之

陽高丘之阻旦為朝雲暮為行雨朝朝暮暮陽臺之下旦起
視之果如其言為之立館名曰朝雲濟曰自歎無見死之

術婦無見夢之靈餘同善註 駕言出遠山徘徊泣松銘雨絕無

還雲花落豈留英善曰毛詩曰駕言出遊鸚鵡賦曰何良曰山墳銘碑也雨

絕花落喻 死而不還 日月方代序寢興何時平善曰潘岳悼亡詩曰四節代遷

逝又目寢興目存形也 向日言
日月雖遠起卧思憶情猶未平

陸平原霸機

諸后降嘉命恩紀被微身善曰漢書疏廣曰太子園
儲副君琴操史魚曰思竭

愚志以報塞恩紀潘岳河陽詩曰微身輕蟬翼
曰儲后太子也機為太子洗馬言太子之恩被於已 明發

眷桑梓永歎懷密親善曰陸機贈顧彥先曰春言懷桑
梓又赴洛道中作詩曰嗚咽辭密

親又永嘆遵北者 翰曰明發
言發夕至曙歎息懷密友近親 流念辭南澨音銜怨別

西津善曰陸機赴洛道中詩曰永歎遵北者
遺思結南津 濟曰滎水涯津渡口 馳五臣
作驅馬

遵淮泗旦夕見梁陳善曰毛詩曰驅馬悠悠陸機從梁
陳詩曰夙駕尋清軌遠遊越梁陳

良曰遵依也淮泗二水名梁漢
景帝弟所封國陳曹植所封國 服義追上列矯迹廁宮

臣善曰楚辭曰身服義而未深陸機從梁陳詩曰在昔蒙嘉
運矯迹入宗賢 良曰服義服古人道義上列謂枚乘相

開

如劉楨應瑒等言我舉迹廁於數人之門

朱徽咸髦士長纓皆俊人善曰毛詩曰朱

弟斯皇室家君王鄭立曰弟者諸侯黃朱又曰弟太古徽膝之象徽與弟古字通毛詩曰蒸我髦士又曰髦士微宜陸機從梁陳詩曰長纓燕且鮮尚書曰俊民用章

契濶承華內銑曰朱徽長纓皆侍臣之服髦亦俊也

綢繆踰歲年善曰陸機從梁陳詩曰契濶踰三年又赴洛詩曰託身承華側李陵詩曰與子結綢繆

日暮聊揔駕道翰曰契濶勤苦也承華太子問名綢繆纏繚也踰越也言見顧過越於歲華

遥觀洛川善曰陸機答張士然詩曰余固水鄉士揔濟曰揔駕停車也洛川洛水

徂沒五臣作役**多拱木宿草陵寒煙**善曰公羊傳曰秦伯謂蹇叔曰爾之年塚上之木拱矣禮

遊子易感愴五臣作慨**躑躅還自憐**善曰劉公幹詩曰平人易感愴

願言陸機道中詩曰佇立望故鄉顧影悽自憐向曰游客感此拱木宿草易為慨歎躑躅不安貌自憐自哀憐

寄三鳥離思非徒然

善曰楚辭曰三鳥飛以自南覽其志而欲北願寄言於三鳥兮去

疾而不得陸機赴洛詩曰感物戀堂堂離思一何深 銑曰三鳥者楚辭本屬當時所見無定名也言我寄言此鳥申其

離思豈空然哉

左記室 思

韓公淪賣藥梅生隱市門

善曰范曄後漢書曰韓康字伯休一名括休京兆人

也常采名藥賣於長安市口不二價三十餘年梅生梅福也漢書曰梅福 棄妻子去其後人見於會稽者變名姓為

吳市門卒

百年信在苒何用

五臣 作為 苦心 菟 善曰張華

翰同善注 苒苒代謝漢書廣陵王胥歌曰人生惡死何為苦心 齊曰苒苒少時也言人百年如少時之間何苦心菟自為淪隱

當學衛霍將建功在河源

善曰衛霍青霍去病陸賈新語曰以義建功河源

匈奴之境山海經曰崑崙之東北隅實唯海源也

珪組

良曰衛青霍去病皆漢將立功於西域河源即西域

深

賢君眇青紫明主恩

善曰漢書夏侯勝曰士病不明經術經術苟明其取青紫如俛拾

地芥 向曰珪玉組綬也青紫綬色也

終軍才始達賈誼

位方尊

善曰漢書 終軍至長安上書武帝異其文拜為 謁者給事中又曰賈誼為博士文帝悅之起遷歲

中至太中大夫 曰尊達謂見任用

金張服貂冕許史乘華軒

善曰

詠史詩曰金張藉舊業七葉珥漢貂又曰朝集金張館暮宿 許史廬漢書劉向曰王氏乘朱輪華轂 翰曰金日磾張安

世並累代仕漢故云貂冕許皇后史 良娣之家並盛為奢侈故云乘華軒

重一言太平多歡

娛飛蓋東都門

善作

善曰張景 陽詠史詩

曰昔在西京時朝野多歡娛 諷諫東都門羣公祖二疎 濟 曰片議謂妻敬議都而封奉春君一言謂田千秋一言而登

鄉相歡宴娛樂也飛蓋東都 門謂供帳以送疎廣疎受

顧念張仲蔚蓬蒿滿中

園

善曰曹子建贈徐幹詩曰顧念蓬室士趙政三輔決錄注 曰張仲蔚扶風人也少與同郡魏景卿隱身不仕明天官

博物好為詩賦所居蓬蒿沒人也
良曰顧念念其遺才

張黃門若協

丹霞蔽陽景綠泉涌陰渚善曰曹子建情詩曰微陰翳陽景張景陽雜詩曰丹

霞啟陰期又詩曰階下伏泉涌良曰陽景日也水鸛巢

屬甍山雲潤柱礎善曰鄭玄毛詩箋曰鸛水鳥將陰雨而鳴巢屬甍未詳淮南子曰山雲蒸

而柱礎潤廣雅曰礎礎也音楚銑曰層高也甍屋棟木也礎礎石雲起則石潤亦陰氣相感也有舛五臣作舛

興春節愁霖貫秋序善曰張景陽雜詩曰有舛興南岑王仲宣有愁霖賦良曰有滄雨

師也賈逵也言雨起春節而達秋不歇熒熒涼葉奪戾颼風舉高談

五臣玩四時索居慕儔侶善曰楚辭曰溘颼風余上征曹子建求親親表曰高談無

所與陳禮記子夏曰吾離羣索居亦已久矣張華雜詩曰安知慕儔侶濟曰熒熒猶漸也奪落戾急慕思也言秋葉漸

開

落急風斯起譚玩四時之辜思散居之儔侶

青苔

五臣作苔

日夜黃芳蕤成宿楚

善曰張景陽雜詩曰青苔依空牆又詩曰密葉日夜踈又詩曰芳蕤豈再馥又詩曰荒楚鬱蕭森說文曰芳蕤草木華盛

貌良曰茗草梢也蕤藥也宿楚叢木也言青苔漸黃藥成叢木歎歲月將盡

歲暮百慮交無

以慰延佇

善曰仲長統詩曰百慮何為至安在我延佇向曰慮思也百思言不一友謂交於心也延又

佇待也言交人不來無以慰我久待之情

劉太尉

傷

琨

善曰臧榮緒晉書曰琨卒後贈太尉良曰此擬贈盧謨詩

皇晉遘陽九天下橫氛霧

善曰劉琨答盧謨詩曰厄運初遘陽又在六哀我皇

晉痛心在目陽九漢書曰陽九日初入百六陽九音義曰易傳所謂陽九之厄會也郭璞山海經注曰橫塞也楚詞曰望

時風之清激愈氛霧其如塵銑曰皇大也九陽數之極有災橫氛霧喻亂賊也言大晉遇此陽九之災而亂賊橫叛

秦趙值薄蝕幽并逢虎據

善曰薄蝕虎據喻羣盜也京房易飛候占曰凡日蝕

皆於晦朔不於晦朔蝕者名曰薄戰國策蘇秦說楚威王曰王興師襲秦戰於藍田此所謂兩虎相據也 翰曰秦姚泓

所據趙石勒所據幽州段匹磾所據并州劉琨所領值亦逢也薄蝕喻亂賊侵晉虎據喻威武之盛 伊余荷

寵靈感激徇馳騫 善曰劉琨勸進表曰荷寵三世左氏傳曰遠啓疆曰寵靈楚國劉琨詩曰

鄧生何感激解嘲曰世亂則聖哲馳騫而不足 濟曰雖無言我蒙天子神靈寵愛故感動激發循此馳驅於軍戎

六奇術冀與張韓遇 善曰漢書曰陳平自初從至天下定後常以護軍中尉從擊臧荼陳

豨凡六出奇計輒益邑封奇計或頗秘世莫得聞也 良曰陳平有六奇之策張良韓韓信言我雖無此六奇之術冀

同三賢 甯戚扣角歌 相公遭乃舉 善曰淮南子曰甯戚擊牛角而歌相

公舉以為大田高誘曰大田官也 向曰甯戚扣角歌商聲於齊門相公遇而舉之以為田官 荀息冒險

難實以忠貞故 善曰左氏傳曰初獻公使荀息傅奚齊公疾召之曰其若之何稽首而對曰臣

竭其股肱之力加之以忠貞其濟君之靈也不濟則以死繼之公曰何謂忠貞對曰公家之利知無不為忠也送往事居

深

耦俱無猜貞也 銑
空令日月逝愧無古人度 善曰論語陽虎

曰日月逝矣盧諶贈崔溫詩曰古人非所 希 翰曰逝往也言我愧無荀甯之度量 飲馬出城濠

北望沙漠路 善曰古有飲馬長城窟行 盧諶贈崔溫詩曰北眺沙漠垂南望舊京路 濟曰濠城池沙

亂意欲平定天下 千里何蕭條白日隱寒樹投袂既

憤懣 五臣作滿 撫枕懷百慮 善曰左氏傳曰楚子投袂而起白虎通曰天子崩哀痛憤懣劉

琨重贈盧諶詩曰中夜撫枕歎想與數子遊仲長統詩曰百慮何為至安在我延佇 良曰蕭條遠也白日隱寒樹喻年

老也投袂猶奮袂憤滿然 功名惜未立玄髮已改素

也撫枕百慮言不安卧 善曰劉琨重贈盧諶詩曰功業未及建夕陽忽西流陸機東宮詩曰柔顏收紅藻玄髮吐素華 向曰謂未能匡復晉室

而髮時哉苟有會治亂惟真數 善曰劉琨重贈盧諶詩曰時哉不我與陶

淵明經曲阿詩曰時來苟真會真幽真也數曆數也孫子兵法曰治亂數也范曄後漢書烏丸論曰天之真數以至於是

乎 銑曰言太平之時且當有運會治
亂之道冥昧亦有定數然非我所知

盧郎中感

交

謀

大厦須異材廊廟非庸器

善曰盧諶答魏子悌詩曰崇臺非一幹珍表非一腋

潘岳在懷縣詩曰器非廊廟姿爾雅曰庸常也謂非凡常之器 翰曰厦大屋也構此大屋必須瑰異之材廊廟喻宰臣

也言宰臣不可以任庸常之器英俊著世功多士濟斯位

善曰左氏傳眾仲曰官有世功則有官族 盧諶答魏子悌詩曰多士成大業羣賢濟弘績 濟曰英俊之人著立濟世之功眾多之士共佐天

子之眷顧成綰繆迺與時髦匹

善曰毛詩曰眷言顧之 盧諶答魏子悌詩

曰愚蒙時來會敢齊朝彥跡 良曰諶言姻媾久不虛 蒙琨眷以成親密得與當時髦俊為匹 偶姻媾久不虛 臣

契濶豈但一

善曰盧諶贈劉琨詩曰申以婚姻又答魏子悌詩曰恩由契濶生 魏文帝詩曰所憂

非但一 向曰姻媾謂謀妹嫁琨弟契濶 謂同遭亂殺其父母豈但一言非一事也逢厄既已同

開

處危非所恤

善曰盧諶答魏子悌詩曰共更飛狐厄又曰在厄每同險

銑曰言險厄情同是以不憂

常慕先達槩觀古論得失

善曰槩志節也馮衍顯志序曰追觀往古得失之迹

翰曰槩節槩也言我慕先達節

馬服為趙將疆場亦得

清謚

善曰史記曰趙奢大破秦軍秦軍解而走遂解閼與圍而歸趙惠文王賜奢號為馬服君左氏傳魯公曰疆場

之事慎守其一而備其不虞爾雅曰謚靜也濟曰趙奢號曰馬服君為趙守邊疆界清靜秦兵不敢東闕 信陵

佩魏印秦兵不敢出

善曰史記曰魏公子無忌號信陵君秦昭王進兵圍邯鄲公子進兵

擊秦軍秦軍解去遂救邯鄲存趙公子留趙十年不歸秦聞公子在趙日夜出軍東伐魏魏王患之使使請公子歸救魏

魏王以上將軍印授公子公子遂將破秦軍於阿水 慨無

幄中策徒斬素絲質

善曰范曄後漢書詔曰前將軍

淮南子曰墨子見練絲而泣之為其可以黃可以黑高誘曰 向曰慨嘆也幄中謂帷中陳謀策素絲隨染而

變人隨善惡而遷言歎無惟怪之謀而能從善遷變故云慙也羈旅去舊鄉五臣感遇

喻五臣琴瑟善曰盧諶贈崔溫詩曰羈旅及寬政委質信時遇毛詩曰妻子好合如鼓琴銑曰言諶

鞞旅并州感現思自顧非杞梓勉力在無逸善曰左氏

遇過於琴瑟之和曰晉大夫皆鄉材也如杞梓皮革自楚往也尚書曰君子所

其無逸翰曰杞梓美材也自顧非美材勉力之戒在無逸

豫而更以畏友朋濫吹乘名賈善曰左氏傳陳敬仲曰

已弓豈不欲往畏我友朋韓子曰齊宣王使人吹竽南郭處士

請為王吹竽粟食與三百人等宣王死文王即位一一聽之

處士乃逃或云韓昭侯嚴使一一聽之乃知濫也莊子曰堯

讓天下于許由曰而我猶代子吾將為名乎名者實之賓也

吾將為賓乎濟曰此言無能濫在琨下名過其實也

郭弘農遊璞善曰臧榮緒晉書曰璞卒後贈弘農太守

崦山多靈草海濱饒奇石善曰郭璞遊仙詩曰圓丘有奇石鐘山出靈液楚詞

深

曰吾今義和弭節兮望崦嵫而勿迫王逸曰崦嵫山也海濱海中三山也良曰靈草芝草也濱涯也奇石可食而仙謂

安期鍊五色石是也**偃蹇**尋青雲隱淪**駐精魄**善曰江賦曰納

異人之精魄抱朴子曰人無賢愚皆知身之有魂魄魂鬼

分去則人病盡去則人死向曰偃蹇緣高貌隱淪謂絕迹

也駐留也精魄魂魄也**道人讀丹經方士鍊玉液**善曰首

之士列異傳曰北海營陵有道人能使人與死人相見同郡

人婦死已數年聞而往見之曰願令我一見死人不恨遂教

其見之於是與婦人相見言語悲喜恩情如生良久乃聞鼓

聲恨恨不能出戶掩門乃走其裾為戶所閉掣絕而去後歲

餘此人死家葬之開見婦棺蓋下有衣裾神仙傳曰淮南王

好道術之士於是八公乃往遂授以丹經漢書曰燕齊之方

士傳立求仙篇曰玉液涌出華泉楚詞曰吮玉液兮止渴

銑曰道人得道人也丹經九轉之法方士術士也玉液謂玉

膏**朱霞入窻牖**曜靈照空際善曰十洲記曰朱霞九

翰曰曜靈日也隙穴**傲睨摘木芝**陵波采水碧善曰

也言所居之處高

偃

y

曰水夷倚浪以傲睨本草經曰紫芝一名木芝各神賦曰凌波微步江賦曰水碧潛眠山海經曰耿山多水碧郭璞曰碧亦玉也濟曰傲睨縱誕貌
眇然萬里遊矯掌望煙
木芝紫芝別名水玉仙藥

客永得安期術豈秋濛汜迫
善曰神仙傳曰若士謂盧敖曰吾一舉千里說

文曰矯舉也郭璞游仙詩曰駕鴻乘紫煙列仙傳曰安期先生自言千歲楚辭曰出於陽谷次于濛汜濟曰矯掌舉手

也煙客仙人也安期古仙人術仙方也濛汜日入之處言得此仙方不愁歲月迫於濛汜

張
五臣作孫廷尉雜述
綽

太素既已分吹萬著形兆
善曰列子曰太素者質之始也莊子南郭子綦曰夫

吹萬不同而使自已也司馬彪曰言天氣吹煦生養萬物形氣不同已止也使各得其性而止潛夫論曰太素之時元氣

竊真未有形兆良曰天地未分曰太素吹萬謂元氣吹煦萬物著形不同使各得其性而止**寂動苟有**

源因謂殤子天
善曰言大道之要動寂無源今誠以有源即壽夭異轍故以殤子為天也呂氏

開

道

春秋曰一也者至貴也莫知其源莫知其端莫知其始莫知其終而萬物以為宗高誘曰道無匹敵故曰至貴莊子南郭

子綦曰莫壽乎殤子而彭祖為天向曰寂靜也二十以下死者曰殤言物之動靜各禀一源其於壽夭亦有定分人達

其分因謂彭祖道喪涉千載津梁誰能了善曰莊子為壽殤子為夭

矣道喪世矣世與道交相喪也司馬彪曰世替異端喪道道不好世故曰喪耳銑曰涉歷也津梁喻道也了明也言享

化之喪已歷千載其思乘扶搖翰卓然陵風矯善曰於至道誰明達也

齊諧之言曰鵬之徙於南冥也水擊三千里搏扶搖而上者九萬里司馬彪曰齊諧人姓名也搏團也扶搖上行風也圜

飛而上者若扶搖也毛詩曰如飛如翰鄭玄曰如鳥之飛也翰其中豪俊也廣雅曰矯飛也翰曰扶搖風之名也卓高

矯舉也思乘此風靜觀尺楹義理足未嘗少善曰莊而高舉也翰飛也

尺之楹日取其半萬世不竭辯者以此與惠施相應於身無窮司馬彪曰若其可折則常有兩若其不可折其一常存故

曰萬世不竭齊曰楹杖也言一尺之杖分五寸為夜五寸為晝晝陽也主生夜陰也主死晝復夜死復生雖一尺之杖

無有窮時故
理足不少
罔罔秋月明憑軒詠堯老
善曰蒼頡篇曰罔大明俱

永切登樓賦曰憑軒檻以遙望堯老堯及老子玄宗之太師
故莊生稱之
良曰罔罔明也憑依軒檻也詠歌也歌唐堯

老子之道
浪迹無妄妍然後君子道
善曰晉戴逵栖林賦曰浪迹顛滑棲

景箕岑文賦序曰妍蚩好惡也
向曰浪放蚩醜
妍好也言放迹混然無醜好乃得為君子之道
領畧歸

一致南山有綺皓
善曰王文度贈許詢詩曰吾生挺奇餘領畧摠立標真立禮記注曰領理

也廣雅曰畧要也周易子曰一致而百慮漢書曰園公綺里
季夏黃公角里先生當秦之世避而入商雒深山范曄後漢

書孔融曰南山四皓潛光隱曜
銑曰言理要之道異塗而歸一致也綺綺里季皓老人貌南山商洛山也四皓隱所

交臂又變化傳火乃薪草
善曰莊子仲尼謂顏回曰吾終身與汝交一臂而夫

之不可不哀與郭象曰夫變化不可執而留也故雖交臂相守
而不能令停若哀死則此亦可哀者也今人未嘗以此為哀

奚獨哀死邪莊子秦失曰指窮於為薪火傳也不知其盡郭
象曰窮盡也為薪猶前薪也前薪以指指盡前薪之理故火

開

道

傳而不滅心得納養之中故命續而不絕明盡生也 翰曰

言變化之理執持不停薪草相繼火傳不滅如人彊求不死

則不可得納養之 **曹叡玄思清曾中去機巧** 善曰許

中則命續而不絕 **曹叡玄思清曾中去機巧** 詢農理

詩曰曹叡玄思得濯濯情累除莊子曰子貢南遊於楚反於

晉過美陰見一丈夫方將為圃畦鑿隧而入井抱甕而出灌

捐捐然用力甚多而見功寡子貢曰有械於此一日浸百畦

用力甚寡而見功多夫子不欲乎為圃者仰而視之曰奈何

曰鑿木為機後重前輕挈水若抽數如決湯名曰桔槔為圃

者忿然作色而笑曰吾聞之吾師有機械者必有機事有機

事者必有機心機心藏於胸中則純白不備純白不備則神

生不定神生不定道之所不載也子貢顛俯而不對 濟曰

曹叡勉也玄遠也言勉力遠思清靜之 **物我俱忘懷可**

道去機巧於情府之中則與道相合 **物我俱忘懷可**

以狎鷗鳥 善曰莊子曰吾喪我郭象曰吾喪我我自忘矣

鳥者曰而之海上從鷗鳥游鷗鳥至者百數其父曰吾聞鷗

從汝遊試取來吾從玩之曰諾明旦之海上鷗鳥舞而不下

良曰昔有人游於海上與鷗鳥相狎不殊 於鷗鳥言彼我忘懷則禽獸不懼於已

許徵君

自序

詢

善曰晉中興書寓居會稽司徒蔡謨辟不起詢有才

高陽許詢字玄度

藻善屬文時人士皆欽愛之
向曰序謂述隱居之意

張子闇內機單生蔽外像

五臣作象田開謂周成公曰魯有單

善曰莊子曰

豹者巖居而水飲行年七十而猶嬰兒之色不幸遇餓虎殺而食之有張毅者高門懸簿無不趣義也行年四十而有內熱之病以死豹養其內而虎食其外毅養其外而病攻其內向曰象法也張毅是闇內治之幾微單豹是不明外治之法此皆偏而不廣

一時排真筌泠然空中賞

善曰筌捕魚之器言魚之在筌猶人

之處塵俗今既排而去之超在埃塵之外故泠然涉空得中而留也莊子曰列子御風而行泠然善也旬五日而後反司馬彪曰泠然涼貌也郭象莊子註曰天下莫不自是而相非故一是一非兩行無窮唯涉空得中曠然無懷乘之以遊也翰曰其理筌迹也泠然輕舉貌循於環之四邊則終始無極若處其環空中則寂然不移言理迹一時排去而輕舉遊於環中以

遣此弱喪情資神任獨往

善曰莊子曰子惡乎知悅生之

開

非惑邪予惡乎知惡死之非弱喪而不知歸者邪郭象曰少失其故居為弱喪者遂於彼之所在而不知歸於故鄉淮南王莊子畧要曰江海之士山谷之人輕天下細萬物而獨往者也司馬彪曰獨往任自然不復顧世濟曰弱喪謂少失居而安於他方不知歸故鄉也人知好生惡死亦同弱喪矣資操也言遺此弱喪之情無所不安故操持其神任之獨往

采藥白雲隈聊以肆所養丹葩曜芳蕤綠竹陰

閑敞善曰隈曲也賈逵國語註曰肆恣也廣雅曰葩華也洞簫賦曰又足樂子其閑敞西征賦曰猷繁極之閑敞

良曰藥仙藥之草屬也閑敞靜廣貌茗茗寄意勝不覺陵虛上曲櫺

激鮮飈石室有幽響善曰櫺窻間孔也陸機吳趨行曰冷冷鮮風過列仙傳曰赤松子常

止西王母石室中也向曰茗茗遠也寄意謂所寄至道之意勝謂勝於俗情也言至道既勝不覺如乘空而上也櫺屋

柶也激射也鮮飈鮮潔之風去矣從所欲得失非外石室石穴也幽響山響也

獎善曰陸機招隱詩曰稅駕從所欲李蕭遠運命論曰得與失孰賢謝靈運裝艸中詩曰客心非外獎小雅曰獎勸也

鏡曰言去從所欲之至道得
失由心非外物所能獎勵

至哉操斤客重明固已

朗

善曰莊子曰莊子送葬過惠子之墓顧謂從者曰郢人至
漫其鼻端若蠅翼使匠石運斤成風聽而斲之盡至而鼻

不傷郢人立不容宋元君聞之召匠石曰嘗試為寡人為
之匠石曰臣則嘗能斲之雖然臣質死矣自夫子之死吾

無以為質矣吾無與言也 翰曰至極也極哉歎之也有聖
人污漫其鼻匠石操斤斲之污盡而不傷鼻是二人相明故

曰重明固謂固

五難既灑落超迹絕塵網

善曰向秀

生論曰養生有五難名利不成此一難喜怒不除此二難聲
色不去此三難滋味不絕此四難神慮消散此五難 濟曰

養生有五難一曰喜怒二曰聲色三曰滋味四曰神
浮五曰消散塵網喻世事言脫落五難超絕去世事

殷東陽

興

仲文

晨遊任所萃悠悠蘊真趣

善曰毛萇詩傳曰萃集也
方言曰蘊積也莊子曰道

之真以治身謝靈運登江中孤嶼詩曰蘊真誰為傳 良曰
萃聚也言陵晨觀望萬物並聚於目中悠悠蘊積至道之真

開

趣雲天亦遼亮時與賞心遇善曰莊子曰黃帝得之

樹園詩曰賞心不可忘向曰遼高亮以登雲天謝靈運田南

明也言雲天既高復與適我心者相遇青松挺秀萼惠

色出喬樹善曰廣雅曰秀美也鄭玄詩箋曰承花者曰鄂

鄂與萼同銑曰青松喻真性萼花惠媚喬高也

極眺清波深緬映石壁素瑩情無餘滓拂衣

釋塵務善曰韋昭國語註曰緬貌也廣雅曰瑩磨也說文

曰眺視緬遠瑩磨滓穢也言遠視山水瑩磨滓穢而解塵俗之事

求仁既自我玄風豈

外慕善曰論語曰求仁而得仁又何怨漢書灌嬰曰侯自

我得之玄風謂道也李充玄宗賦曰慕玄風之遐裔余皇祖曰伯陽謝靈運憶山中詩曰得性非外求

翰曰求為仁道則從我身玄遠之風豈在外慕而得直置

忘所宰蕭散得遺慮善曰淮南子曰成化象而弗宰

高誘曰宰主也謝靈運越嶺溪行詩曰觀此遺物慮一悟得所遣濟曰蕭散空遠也言直

之近

謝僕射遊覽混

信矣勞物化憂衿未能整善曰左氏傳商臣曰信矣莊子曰天不產而萬物化

又曰既化而生又化而死也良曰衿心整齊也薄言導郊也言信勞天地化生而憂心未能與物齊也

衢揔漚出臺省善曰毛詩曰薄言旋歸家語子曰善御者正身揔漚也向曰衢道也以心不

能齊物將導郊外之道而散情慮故持漚出省而往之淒淒節序高寥寥心悟

永時菊曜巖阿雲霞冠秋嶺善曰毛詩曰秋日淒淒楚詞曰天高而氣清

子曰寥已吾志郭象曰寥然空虛也聲類曰悟心解也潘安

仁河陽詩曰時菊曜秋華銜曰淒淒寒風也寥寥高淨貌

言時既清明中心覺悟亦長遠也岳阿山曲也嶺山也言雲霞如冠戴於山

閑

徊踐落景卷舒雖萬緒動復歸有靜善曰孔叢子歌曰春然顧

春然惜良辰非

虛 2

之東征賦曰撰良辰而將行淮南子曰至道無為盈縮卷舒
與時變化莊子曰虛則靜靜則動者得矣老子曰夫物云云
復歸其根歸根曰靜是謂復命王弼曰凡有起於虛動於靜
故萬物離並動作卒復歸於虛靜各反其始歸根則靜也

翰曰眷然顧戀貌辰時也落景日暮時也卷自舒散也
萬緒言多也言息散動復其理雖多然皆同歸於靜

迫桑榆歲暮從所秉
善曰毛詩曰曾是在位韓詩曰歲
聿其暮薛君曰言年歲已晚也所

秉謂心所執也毛詩曰君子秉心鄭玄曰秉執也 濟曰曾
則迫近也桑榆日將落喻年老言我雖老明歸靜之理故任

時運
舟壑不可攀心懷寄匠郢
善曰司馬彪曰舟水
物山陸居者也藏之

壑澤非人意所求謂之固有力者或能取之莊子曰莊子送
葬過惠子之墓謂從者曰郢人墜漫其鼻端若蠅翼使匠石

運斤成風聽而斲之盡墜而鼻不傷郢人立不失容宋元君
聞之召匠石曰嘗試為寡人為之匠石曰臣則嘗能斲之雖

然臣質死久矣自夫子之死吾無以為質矣吾無與言也
良曰藏舟于壑人謂之固夜半有力者負之而趨攀止也亦

如人生於世自以為固四時遷運不可留止郢人以墜
塗鼻端使匠石斲之墜盡而鼻不傷此言忘懷於相知

陶徵君居田潛

種苗在東臯苗生滿阡陌善曰歸去來詞登東臯以舒曠風俗通曰南北曰阡

東西曰陌 向曰苗五穀之苗臯澤也阡陌田之封疆雖有荷鋤倦濁酒聊自適

善曰陶潛詩曰晨興理荒穡帶月荷鋤歸又曰雖欲揮手歸濁酒聊自持莊子曰智不知論極妙之言而自適一時之利

者非插井之蛙與 郭象注曰自適其志者也 銑曰言雖有荷鋤之勞以酒自樂亦足適散日暮巾柴

車路闇光已夕善曰歸去來詞或巾柴車鄭玄周禮注曰巾猶衣也 翰曰巾飾也柴車塵車

也闇夕皆夜也歸人望煙火稚子候檐隙善曰歸去來曰

曰稚子小子也言還晚望火而歸小子候望檐隙之間問君亦何為百年會有

役善曰莊子盜跖曰人上壽百歲陶潛夜行塗中詩曰懷良曰問君謂自舉以問以答何為辛若答

云人生百年皆有勞役但願桑麻成蠶月得紡績善曰陶潛詩曰相見無雜

開

言但道桑麻長毛詩曰蠶月條桑
家語曰公文伯之母紡績不懈
素心正如此開逕望

三益 善曰方言曰素本也謝靈運田南詩曰雅開將生逕
永懷求羊蹤論語曰益者三友友直友諒友多聞

向曰言我宿素之心但願幽靜同
將翻開三逕望三益之友而已

謝臨川山遊 靈運

江海經澶迴山嶠備盈缺 善曰楚辭曰入淑浦兮遠
澶迴爾雅曰山銳而高曰

嶠謝靈運登廬山詩曰山行非前期彌遠不能輟但欲淹昏
且遂復經盈缺春秋元命苞曰月盈而闕者訕癩尊宋均曰

訕還也尊君也 銑曰澶轉
也嶠亦山也盈亦山缺謂谷 靈境信淹留賞心非徒

設平明登雲峯杳與廬霍絕 善曰謝靈運田南詩曰
詩曰賞心不可忘楚辭

曰平明歲兮蒼梧謝靈運酬惠連詩曰咸迹入雲峯又初發
石首城詩曰息心慮霍期 翰曰靈境即會稽也言我賞心

此山謂懷仁者之意非空設而已廬霍二
山名言所登之山杳然高絕於此二山 碧障長周
作障

流金潭恒澄澈

善曰碧輦出碧之鄣即玉山也山海經曰賦山多水碧思玄賦曰歷衆山以周

流上林賦曰步欄周流臨海記曰白石山下有金潭金光煥然濟曰碧玉也障小山也周流長遠貌潭水之深澄澈清

也言金者下

桐林帶晨霞石壁映初晰

音折善曰

有金砂因名明也之折切今協韻以爲之古切良曰言霞與桐林相映也初晰謂日出之光石壁照之而明

乳竇既

善曰

滴瀝丹井復寥沆

音血

善曰謝靈運山居賦曰訪銅

山詩曰乳竇夜洎滴說文曰滴瀝水下滴瀝也抱朴子曰武陵舞陽有丹砂井王逸楚辭注曰沆寥曠蕩空虛靜也向

曰乳鍾乳也竇穴也滴瀝乳垂貌丹井朱砂井也寥沆深也

岳嶠轉奇秀岑峯還

相敵赤玉隱瑤溪雲錦被沙汭

若拙反

善曰說文

文字集略曰瑤崖也郭璞方言注曰岑峯峻貌上林賦曰赤玉玫瑰也思立賦曰瞰瑤溪之赤岸海賦曰雲錦散文於沙

汭之際

銑曰岳嶠岑峯並山勢不齊貌赤玉竇也瑤溪玉溪也汭岸也言沙石之文五色如雲錦被於岸

夜聞

開

猩猩啼朝見鼯鼠逝

常列

善曰蜀都賦曰猩猩夜啼郭璞爾雅注曰鼯鼠狀如小狐亦

謂之飛往聲如人呼

翰曰猩猩鳥名鼯鼠飛往也逝往也

南中氣候暖朱華凌五

作白雪

善曰謝靈運入華子崗詩曰南州實炎德桂樹凌寒山王逸楚辭注曰南方冬溫草木常華

朱華花也陵犯也

幸遊建德鄉觀竒經禹穴

善曰莊子市南

宜僚謂魯侯曰南越有邑焉名為建德之國其民愚朴少私寡欲其生可樂死可以葬吾願君去國捐俗與道相輔而行

漢書曰司馬遷南遊江淮上會稽探禹穴

良曰建德國名在南越禹穴夏禹藏圖書之所言遊觀竒異於此

竟誰辨

善作

圖史終磨滅

善曰謝靈運入華子崗詩曰莫辨百世後又曰圖謀

復磨滅

銑曰辨識也言身名誰人能識遊山所記之圖史終見磨滅

且泛桂水潮映月

游海澨

善曰楚詞曰桂水兮潺湲謝靈運入華子崗詩曰乘月弄潺湲

生貴處順將為智者說

善曰謝靈運還湖中詩曰寄言攝生客又登石門詩曰處

順故安排又石門詩曰匪為眾人說莫與智者論 翰曰安
時處順憂樂不入是攝生之理言我將為智者陳說此道

顏特進侍宴延之

太微疑帝宇瑤光正神縣善曰淮南子曰太微者天

疑成也魏都賦曰眈眈帝宇周禮曰匠人建國畫參諸日中

之景夜考之極星以正朝夕鄭立曰極星謂北斗也廣雅曰

北斗第七星為瑤光地理書曰崑崙東南地方五千里名神

州史記鄒衍曰中國名赤縣神州赤縣神州內自有九州禹

之所叙九州是也不得為州數中國外若赤縣神州者九所

謂九州也濟曰太微星宮名瑤光北斗柄端星也言匠人

上法太微宮以成帝宇觀斗

柄以定神州赤縣南北之正

見善曰毛詩曰揆之以日作為楚室尚書序曰成王在豐欲

宅洛邑使召公先相宅孔安國曰欲以為都也良曰揆

度粲明也度日所損明善於史相視也

都謂丹陽也言此都華於所聞所見者

列漢構仙宮開

天製寶殿桂棟留夏廳蘭棹停夕霰

善曰毛詩

傳曰漢天河

開

楚詞曰桂棟兮蘭格
大上至天漢
翰木
殿高
青林結其濛丹

巖被五臣按作披故情善曰吳都賦曰迴眺冥濛毛萇詩傳曰

山雲備卿霽池卉具靈變善曰

大傳曰百工相和而歌鄉雲鄭玄曰當為慶魏文帝東閣

詩曰高山吐慶雲西涼賦曰濯靈靈之末柯陳思王靈芝篇

曰靈芝生玉池銑曰卿霽重陽集清氛善作下輦

降玄宴善曰楚詞曰集重陽入帝宮兮造旬始而觀清都

重陽輦車玄幽翰曰上為陽而清澄亦為陽故云驚望分寰

遂曠曠盡都甸善曰象猶畿也穀梁傳曰寰內諸侯周

海見中坐溢朱組步欄五臣造瓊弁善曰魯靈光

正景禮記曰侯伯佩玄玉而朱組綬上林賦曰步欄周流長途中宿說文曰道離字如此左氏傳曰楚子玉為瓊弁玉纓夫之服也濟曰中坐謂坐中也朱組瓊弁禮登佇睿情衣冠之飾也溢滿造比也步欄謂長廊也

樂闕延皇眎 善曰爾雅曰登成也又曰佇久也謂久留也禮記曰有司告以樂闕鄭玄曰闕終也延引也良曰禮成樂闕賓客將散故延佇天子之情而顧眎

測思躋踰 五臣作愉逸公滕情作愉

浮賤 善曰爾雅曰測深也愉逸耽樂縱逸也漢書長安令楊興說將軍史高曰匡衡無階朝廷隨牒在遠方說文曰情不明也浮賤浮名微賤也禮記曰耻名浮於行

曰躋登愉樂情慙也言天子賜深思得登樂逸自顧為隨牒之任慙

榮重餽兼金 五臣作承巡華過盈瑱他殿善曰孟其浮賤

子曰齊王餽兼金一百而不受盈瑱盈尺之玉也說文曰田父得寶玉至尺吳都賦曰尺璧有盈淮南子曰崑山之玉

統曰瑱璧也言榮天子賜侍宴其於**敢飾輿人詠方慙**榮重兼百金過於盈尺之璧

綠水薦 善曰左氏傳曰晉侯曉輿人之誦曰原田每每舍其舊而新是謀吳都賦曰樹以青槐巨以渌水淮

開

南子曰牙會綠水之趨高誘曰綠水古詩也 翰曰晉侯聽輿人之頌言我敢飾舊事而獻此詠然後終慙古人綠水之詩綠水古詩也

謝法曹 惠連

昨發赤亭渚今宿浦陽汭 而拙切 善曰謝靈運富春渚詩曰赤亭無淹薄獻

康樂詩曰昨發浦陽內今宿浙江湄 濟曰赤亭亭名浦陽江口名水涯曰汭 方作雲峰異豈

伊千里別 善曰謝靈運酬惠連詩曰滅迹入雲峯 良曰千里別古曲名言與爾雲山異隔豈惟古人有

芳塵未歇席泠 淚猶在袂 停艫望極 善曰庾闡揚都賦曰結芳塵於綺席楚

浦弭棹阻風雪 詞曰泣沾襟而濡袂說文曰艦船頭也 楚詞曰望涔陽兮極浦謝惠連獻康樂詩曰停棹阻風波毛

萋詩傳曰弭止也 向曰芳塵謂靈運所行處歇止也袂袖也阻風雪

風雪既經時夜永起 懷思汎濫北 言當時也 作豈

湖游茗

善作

亭南樓期

善曰謝靈運詩序曰於南山往北山經湖中又序曰南樓中望

所遲客 銑曰北湖游南樓期 謂却叙前事也茗亭樓高貌

點翰詠新賞開袞瑩所

疑

善曰謝靈運答惠連詩曰陵間尋我室散帙問所 知翰曰翰筆也奏書衣也瑩磨也疑謂有所不決

摘芳

愛氣馥拾蕊憐色滋色滋畏沃若人事亦銷鏢

善曰毛詩曰桑之未落其葉沃若楚詞曰質銷鏢以汙約賈 遠國語注曰鏢銷也 濟曰沃若盛也言草木滋繁則反枯

檣人事至盛亦畏 銷鏢謂衰散也

子衿勉勿往谷風誚輕薄

善曰毛詩

衿悠悠我心緩我不往子寧不嗣音又序曰谷風刺幽王也 天下俗薄朋友道絕焉 良曰子衿谷風皆詩篇名刺風俗

輕薄而朋友道 絕不相往來

共秉延州信無慙仲路諾

善曰延州 信謂挂劍

也 向曰秉執也延州謂吳季札也心許徐君劍 迴挂於壘上子路無宿諾言執信不慙此二人

靈步望

三秀孤筠情所託

善曰楚詞曰采三秀於山間王逸云 秀謂芝草也禮記曰其在入也如竹

開

箭之有筠貫四時而不改柯易葉韋昭漢書注曰竹皮筠也
于貧切 銑曰靈芝神之也三秀歲三結實也筠竹箭言情

志託此芝 所託已殷勤 祇足攬懷人 善曰謝靈運詩
筠之芳堅 曰猶復惠來章

祇足攬余思 毛詩曰嗟我懷人 翰曰
攬亂也言託殷勤之心只亂所思之志 今行嶠 嶠 嶠 外

銜思至海濱 善曰孔暉會稽記曰始寧縣西南有嶠山
剡縣有嶠山陸機赴洛道中詩曰朝徂銜

思往尚書曰海濱廣丘嶠他乎切嶠
食證切 濟曰嶠嶠二山名濱涯也 覲子香未偃 簡款

睇在何辰 善曰孔安國尚書曰孺見也字林曰款誠也意
有所欲也廣雅曰睇見也 良曰香遠睇視也

言我觀子遠未能相 雜珮雖可贈 疏華竟無陳 善曰
見款視知在何時 毛詩曰

曰知子之來之雜珮以贈之疏華 瑤華也楚辭曰折疏麻兮
瑤華將以遺乎離居 向曰雜結也言結芳草為珮折疏麻

之華以贈離居竟 無陳心惰 一勞旅人豈遊遨 幸及

風雪霽青春滿江皋 善曰毛詩曰中心悄悄說文曰
霽雨止也楚詞曰青春爰謝又

曰馳騫乎江臯銑曰怕憂也羈旅在此解纜候前侶

非為遨遊但避風雪耳霽晴也臯江曲也還望方鬱陶善曰謝靈運相送方山詩曰解纜及流潮

船索鬱陶哀思也言解纜望前行之徒迴顧憶所懷而哀思煙景若離遠末響寄

瓊瑤善曰瓊瑤謂玉音也濟曰言煙景離隔相去既遠後可附音信也投我木桃報之瓊瑤謂書也

王徵君養疾

微五臣作徵

銑曰此詩被微不應隱於瀟湘之間

窈窕瀟湘空翠澗澹無滋善曰窈窕深遠之貌杜育

良曰窈窕幽靜貌瀟湘二水名翠澗色言此澗水澹然無滋味寂歷百草晦欵吸鷗鷄

悲善曰寂歷彫蹠貌說文曰晦盡也謂彫盡也一曰毛萇詩傳曰晦昧也凡草木華實陰茂謂之明枝葉彫傷謂

之晦欵吸疾貌楚辭曰鷗鷄嘶而悲鳴向曰寂清陰

歷開曠貌晦闇也欵吸猶俄頃鷗鷄鳥名悲鳴也

往來遠月華散前墀鍊藥矚虛幌汎瑟卧遥帷

開

善曰說文曰鍊化金也鍊與練古字通又集略曰幌以帛萌
窻也文賦曰同朱絃之清汎朱絃瑟絃也 銑曰清陰日也

擘階矚對幌窻也汎瑟謂
撫瑟也遙遠也惟謂山中 水碧驗未黷金膏靈詎緇

善曰山海經曰耿山多水碧郭璞曰碧亦玉也蒼頡篇曰黷
垢黷也穆天子傳河伯曰示汝黃金之膏毛萇詩傳曰緇黑

色也 翰曰水碧玉也與金膏並仙 北渚有帝子蕩
藥其靈驗未可得而緇黷緇黷染也

養不可期 善曰楚辭曰帝子降兮北渚目眇眇兮愁予阮
籍詠懷詩曰蕩養焉可能 濟曰北渚謂所居

之北 帝子娥皇女英蕩養
言隨波上下不可與之結期 悵然山中暮懷痾屬此

詩 善曰淮南子曰悵然若有所以楚辭曰幽獨處乎山中又
曰杼中情而屬詩 良曰悵然失志貌言失志山中抱其

痾疾而屬
綴此詩

袁太尉 從
駕

淑 向曰為御史中丞時從宋
高祖拜廟并祭南郊之作

宮廟禮哀敬粉邑道嚴立 善曰顏延年拜陵廟詩曰
哀敬隆祖廟粉粉掄社也

漢書 高祖禱豐粉榆社說文曰玄幽遠也謂神道幽遠也
銑曰禮祭之法盡哀致敬漢豐邑有粉社宋漢之子孫故祭

粉社之道 可敬而遠 **恭潔由明祀肅駕在祈年** 善曰毛詩曰敬
恭明祀又曰祈

年孔夙 翰曰恭潔謂敬而祭潔清
也祀祭祈求也言郊天求明年之穀 **詔徒登季月戒鳳**

藻行川 善曰孔安國尚書傳曰登升也羽獵賦曰玄冬季
月也鳳凰蓋也藻文彩也言鳳蓋散文彩於所行之川 **雲旆**

所行之川也行猶道也 濟曰詔徒謂告眾也季月九
月也鳳凰蓋也藻文彩也言鳳蓋散文彩於所行之川 **雲旆**

象漢徒宸網擬星懸 善曰高唐賦曰建雲旆宸網天畢
也西京賦曰天畢前驅薛綜曰畢

網也象畢星魯靈光殿賦曰浮柱崑崙以星懸 良曰旆雲
旗也言侍從部伍象天漢迴移也宸網謂天子車上珠網如

天星 **朱擢麗寒渚金鉞** 無 **映秋山** 善曰朱擢以朱漆飾
之懸 **朱擢麗寒渚金鉞** 犯 **映秋山** 擢也蔡邕獨斷曰金

鉞者馬冠也高廣各五寸 向曰擢憶竿也鉞
馬飾也麗映謂照曜也寒渚秋山所遊之處 **羽衛謁流**

景綵吹震沉淵 善曰羽衛負羽侍衛也綵發吹也淮南
子曰浮吹以虞沈川鱗介也 銑曰羽

開

衛羽葆護衛天子也藹映也流景日也綵吹綵衣人吹簫管震動深淵也辨詩測京國履藉

鑑都壘善曰禮記曰天下五年一巡狩命太師陳詩以觀民風孫卿子曰履天子之籍聽天下之斷銑曰

辨陳也謂太師陳詩以觀京國之風籍謂聽斷之書鑑視也視都壘之冤屈萌五臣作毗謠響音玉

律邑頌被丹絃善曰沈約宋書曰調樂金石有一定之聲故造鍾磬者先律調之然後施之於

箱懸司馬彪續漢書曰候氣之法殿中候用玉律十二唯二至乃候靈臺用竹律六十顏延年曲水詩序曰途歌邑誦尚

書大傳曰大琴朱絃蔡邕琴賦曰丹絃既張八音既平翰曰毗田人言采田人之歌邑考之頌以考玉律朱絃之樂

文軫薄桂海聲教燭冰天善曰禮記曰書同文車同軌尚書曰外薄四海孔安

國曰薄迫也言至海也南海有桂故云桂海上林賦曰經乎桂林之中過乎泂澆之野尚書曰朔南暨聲教蒼頡篇曰燭

照也淮南子曰八紘北方曰積水高誘曰北方寒冰所積因以為名積冰也濟曰軫車也桂海南極冰天北極也言文

軌聲教之盛和惠頌上笏恩渥浹下筵善曰禮記曰迥照遠方笏諸侯以象

願延年觀北湖田收詩曰溫渥及輿隸和惠屬後筵良曰
頌布也上笏謂大夫之爵言天子和澤布及大臣而恩渥遍

決于下席幸侍觀洛後豈慕巡河前善曰尚書中候曰天乙在亳東觀乎

雖黃魚雙躍出躋于壇化為黑玉孝經鉤命決曰舜即位巡
省中河錄圖授之向曰湯觀洛得黃魚之瑞堯居河濱神

龜負圖而至言我有幸得侍從觀洛豈慕前君巡河之美服義方無沫展歌殊未

宣善曰楚辭曰身服義而未深廣雅曰沫已也楚辭曰展詩

八兮會舞王逸曰展舒也言舒展詩曲作為雅樂者也銑
曰言我服天子道義無已雖舒展歌詩未能宣其美化

謝光祿遊莊

蕭艸出郊際徒樂五臣作樂逗江陰善曰楚辭曰乘舲舫

擊汰王逸曰舲船窓牖也徒樂行樂也說文翠山方藹藹余上沅兮齊吳榜以

曰逗止也翰曰蕭敬舲船也江陰北江岸

青浦正沈沈善曰上林賦曰沈沈隱隱

濟曰藹藹盛貌沈沈深靜貌

涼葉照沙嶼

開

秋榮冒水澣

善曰劉淵林吳都賦注曰嶼海中洲上有山石也說文曰澣水傍也 濟曰嶼水中山也

秋榮葉黃故云照冒 覆也澣水畔也

風散松架險雲鬱石道深

善曰松枝

可以為架故因謂之架焉 架風散則松架益危雲繁則山路增幽也

靜默

五臣作然鏡

縣野四睇亂曾岑

善曰莊子曰靜默可以補病穀梁傳曰縣地千里 濟曰鏡睇皆視也縣

遠曾高也岑峯也言四面視高岑遠野而亂於目

氣清知鴈引露華識援音

雲裝信解散煙駕可辭金

善曰雲裝雲衣也蒼頡篇曰紱綬也散與紱通煙駕

煙車也金金印也 哀也雲裝仙人以雲霓為裳也散冕也言見此仙道可解散

良曰氣清露華謂秋時則鴈度援音稍

辭榮以始整丹泉術終觀紫芳心

善曰抱朴子曰黃帝南到負隴采若

乾之華飲丹靈之泉外國圖曰負丘有赤泉飲之不老紫芳紫芝也鄒潤甫游仙詩曰紫芝列紅敷丹泉激陽竇 向曰

整信也丹泉丹靈之泉飲之不死

行光自容裔無使弱思侵

善曰楚辭曰雲

容兮電驚儵忽兮容喬 銑曰神不滅曰行光容喬自在貌
弱思謂俗事言我神之不滅而得自在故不使俗事侵害

鮑參軍行 昭

豪士枉尺璧宵人重恩光

善曰呂氏春秋傳曰文王飾其辭令幣帛以禮豪士

史記曰虞鄉說趙孝成王一見賜金百鎰白璧一雙淮南子曰聖人不貴尺璧春秋孔演圖曰宵人之世多飢寒宋均曰

宵猶小也鄭玄毛詩箋曰為罪為光言天子恩澤光曜彼及者也 翰曰豪士權勢之人枉盈尺之璧以聘之亦不顧矣

言小人重禮

狗義非為利執羈輕去鄉

善曰莊子曰彼所徇仁義

則俗謂之君子又曰小人則以身殉利士則以身殉名禮記曰執羈勒而從勒音的楚辭曰去鄉離家來遠客 濟曰屈

身從物曰徇節士徇義不求利也

孟冬郊祀月殺氣起

嚴霜

善曰禮記曰孟冬之月天子迎冬於北郊又曰仲秋之月殺氣侵盛陽氣日衰楚辭曰冬又申之以嚴霜

良曰十月郊祀以報農稔也殺氣寒氣也

戎馬粟不煖軍士冰為漿

善曰陸機

開

若寒行曰曷飲堅冰漿向曰晨上城臯坂磧礫皆羊

不煖猶不煮軍士皆以冰為漿善曰薛綜東京賦注曰旋門坂在城臯上林賦曰下磧礫

腸之擅高誘呂氏春秋注曰羊腸其山盤紆似羊腸向曰

城臯坂名磧礫小石也羊腸言坂勢屈曲寒陰籠白日大谷晦蒼蒼善曰

甚歎秋賦曰陰籠景而下翳曹植贈白馬王詩曰大谷何寥廓山樹鬱蒼蒼爾雅曰霧謂之晦郭璞曰蒼蒼昏真也銑

曰寒陰寒雲也籠蔽也大息徒稅征駕倚劔臨八荒

善曰嵇康贈秀才詩曰息徒蘭圃法言曰仲尼之駕稅矣宋王太言賦曰方地為輿負天為蓋長劍耿介倚天之外甘泉賦曰八荒協兮萬國諧翰曰徒眾稅

舍倚佩也言息眾舍駕佩劍視八荒鷦鷯不能飛玄

武伏川梁善曰鷦鷯狀似鳳皇身禮戴信嬰仁膺智負義宋均曰身體質赤色思玄賦曰玄武縮於殼中

今騰蛇蜿而自糾濟曰鷦鷯鳥也玄鍛翻由時至感

武龜也言寒不能飛伏於川梁之下物聊自傷豎儒守一經未足識行藏善曰淮南子曰飛鳥鍛羽

許慎曰鐵殘羽也古詩曰感物懷所思漢書高祖曰豎儒幾
敗乃公事韋昭曰豎猶小也論衡曰能說一經為儒生論語
子謂顏淵曰用之則行舍之則藏唯我與爾有是夫良曰
殘翮自喻也由時謂雪霜之時也言感此雪霜輒自傷結豎
小兒稱言儒者獨守一經所識
與小人同安足以達行藏之理

休上人

善曰沈約宋書曰沙門惠休善屬文徐
別 湛之與之甚厚世祖命使還俗本姓湯

位至揚州從事 向曰沙門惠
休姓湯氏上人則沙門之尊稱

西北秋風至楚客心攸哉日暮碧雲合佳人殊

未來

善曰魏文帝秋胡行曰朝與佳人期日夕殊不來
銑曰西北曰不周風悠哉失志貌碧雲青雲也佳人

謂所思友人

露彩方泛豔月華始徘徊

善曰曹子建七哀
詩曰明月照高樓

流光正徘徊 翰
曰艷浮光貌

寶書為君掩瑤琴詎能開

善曰
道學

傳曰夏禹撰真靈之玄要集天官之寶書書以南和丹繒封
以金英之函檢以女都之印 翰曰寶書真經也為君掩言

開

朋友不至無與披翫也瑤琴
玉琴也言無人能開匣而彈
相思巫山渚悵望陽雲臺

善曰高唐賦曰妾在巫山之陽
蔡邕詩序曰暮宿河南悵望
子虛賦曰楚王乃登雲陽之臺
齊曰巫山陽臺皆楚地名

以神女喻朋友也相
思悵望皆憂煩貌
膏鑪絕沈燎綺席生浮埃
善曰鑪

取其芬香故加之膏煙而無焰
故謂之沈西京雜記鄒陽函
賦曰綃綺為席犀象為鎮
良曰膏燈也鑪香鑪言皆沈滅

而不薰燎宴樂
之席皆生塵埃
桂水日千里因之平生懷
善曰言因桂

楚辭曰桂水兮潺湲
李陵詩曰浮雲日千里
洛神賦曰託微波而通辭
鍾會懷士賦曰託遠念於興波
向曰桂水水名

日千里謂流急言因
此急流寄平生懷抱

六臣註文選卷第三十一

開化圖書館

Kaizwa Library

開化圖書館

Kaichua library

開化圖書館

Kaishua library

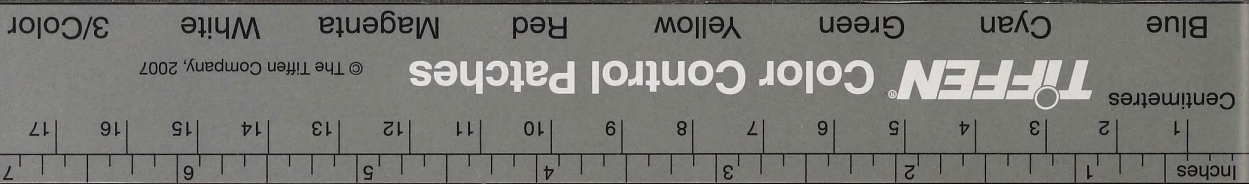


開化圖書館

kaichua library

開化圖書館

Wahua library



六臣註文選
一六

開化圖書館
Kankwa library



開化圖書館

Kaishua library

Inches 1 2 3 4 5 6 7

Centimetres 1 2 3 4 5 6 7 8 9 10 11 12 13 14 15 16 17

TIFFEN Color Control Patches

© The Tiffen Company, 2007

Blue Cyan Green Yellow Red Magenta White 3/Color