

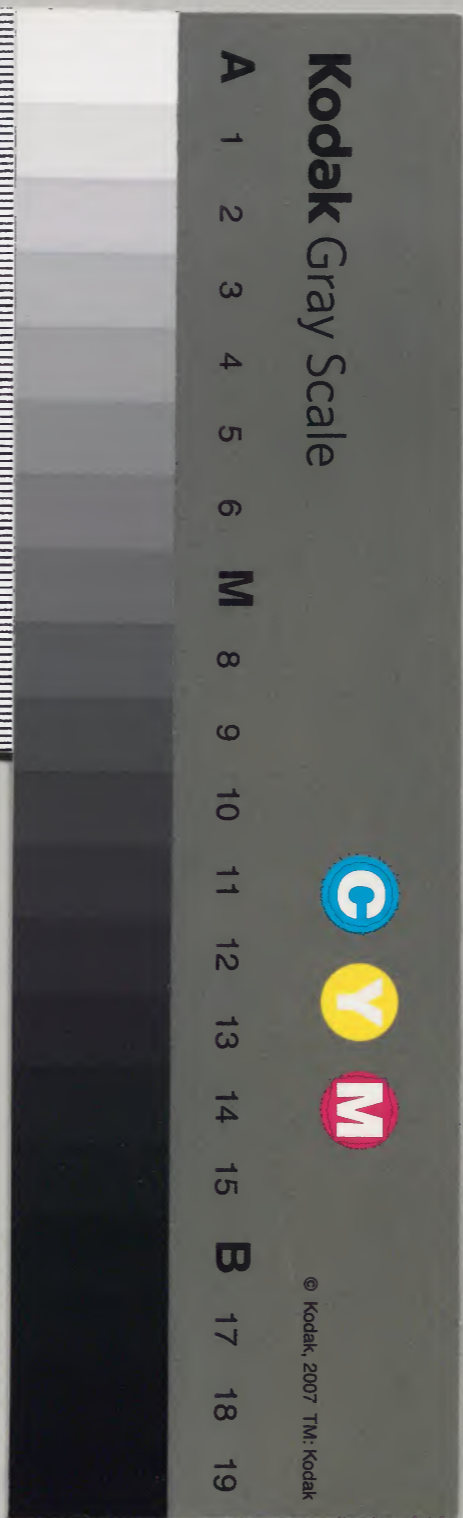
皇朝史略

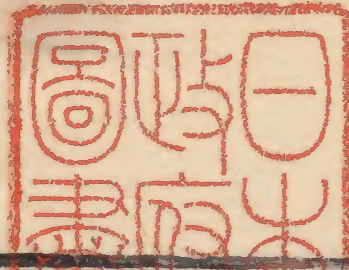


					和書門
一	一	四	八	三	
五	二	七	〇		
册	架	函	號	類	

庫文閣内			
三			和
九		三	書
函	一	八	
一	五		
架	册		

内閣文庫			
番號	和	380	
冊數	15 (7)		
函號	139	61	





皇朝史畧卷之八

水府史臣青山延于著

男 延光校

高倉天皇 諱憲仁後白河帝第五子也母建春門

院仁安元年立為皇太子至是受禪百鍊尊六條帝

申太上天皇○秋八月以內大臣藤原忠雅為太政

大臣大納言源雅通為內大臣雅通雅實之子也公

補○嘉應元年夏六月上皇薙髮清盛妻平時子皇

太后之妙以故清盛恃勢驕橫上皇稍疾之然力不

得制積憤薙髮專歸佛法盛衰○二年春二月前內

大臣藤原宗能薨玉海補仁○夏四月誅流人源為朝為朝為人魁岍奇偉意氣豪爽膂力絕人長七尺許左手偏長四寸最善射藝自幼恃勇凌人年甫十三為義知其不可誨逐之鎮西為朝居豐後稱鎮西八郎自稱九國總追捕使掠略九州多行不法擊州來訴朝廷使為義召之不至保元久壽二年救太宰府捕為朝百鍊為朝遂率驍勇二十八人至京師保元之亂屬崇德上皇及上皇敗為朝逃匿近江輪田為源重貞所擒送京師廷議處斬滅死一等斷臂筋而流于伊豆大島居五旬臂創悉愈引箭加長於是自領

大島及三宅八丈美計澳五島奪其租稅暴橫日甚嘗航海至一嶋世傳為鬼島為朝以威服土人後以一人歸按長門本平家物語云鬼界島有十二島五沖繩之類總稱曰鬼界島中繩即琉球之地中山傳信錄稱屋其意是也又按元享釋書云古者以琉球可為傳人之國據此古者稱琉球諸島為魯島從至知也啖言琉球舜天王為朝之子亦可以為證也至是命狩野介藤原茂光討之為朝刳腹而死傳首京師保元○五月以陸奧人藤原秀衡為鎮守府將軍藤原兼實歎曰以奧夷任此職可謂衰替之甚也海秀衡基衡之子也東鑑○六月太政大臣忠雅薨○冬十二月以攝政基房為太政大臣○承安元年夏四

月攝政基房罷太政大臣玉海補任○二年春二月立
 御平德子為中宮德子清盛女也○秋九月定朔州
 刺史上書獻物稱謂無禮下群臣議之大外記清原
 賴業口朱雀一條之時彼所贈牒狀稱呼無禮却而
 不受承曆中所贈亦曰賜日本國而受之時論非之
 况今所贈明剌史而非宋主乎古昔使聘相通用
 敵國禮而今受非禮之信恐虧國體不聽賴業博學
 通典故每有咨議援引古今辨析精覈多見采用玉海
 嘗表出中庸於禮記中自為之註賴業與宋朱熹同
 時新註未傳本朝自然暗合人以為奇康富記亨○
德三年

冬十二月以攝政基房為關白○三年春二月法皇
 贈書及染草三十張沙金一百兩于宋玉海○安元元
 年春二月內大臣源雅通薨○十一月以大納言藤
 原師長為內大臣補任○二年秋七月六條上皇崩壽
 十三玉海盛衰記○治承元年春三月以內大臣藤原師
 長為太政大臣大納言平重盛為內大臣玉海補任○夏
 四月京師火延及大內大極殿八省院悉皆蕩盡玉海
百鍊抄盛衰記○六月清盛殺西光流權大納言藤原成親
 於備前右近衛少將藤原成經檢非違平康賴法勝
 寺執行俊寬於鬼界島初成親有寵於法皇僂觀近



衛大將而清盛超授子宗盛成親忿懣與藏人源行
 綱及康賴西光等謀滅清盛數會議俊寬鹿谷別莊
 法皇欲臨之僧靜憲諫而止既而行綱負約密告之
 清盛清盛叔西光鞠之具得其實斬之於朱雀巷流
 成親父子及其黨與將幽法皇於鳥羽以重威切諫
 而止自是法皇與清盛猜隙益甚平家物語○秋七月奉
 謚讚岐院曰崇德天皇置國忌贈故左大臣藤原賴
 長太政大臣正一位玉海百鍊抄置國忌○清盛殺藤
 原成親盛衰記○冬十一月彗星見東南玉海百鍊抄○二
 年夏六月將軍塚鳴山槐記百鍊抄初桓武帝遷都平安造

土偶人長八尺衣以鐵甲手弓箭埋之東山以鎮護
 京師謂之將軍塚天下有事必震動○秋七月召還
 流人藤原成經平康賴平家物語盛衰記○冬十二月立言
 仁親王為皇太子玉海百鍊抄○右京大夫源賴政叙從
 三位補任賴政賴光五世孫兵庫頭仲正之子也天資
 英敏有武畧善射藝工和歌盛衰記嘗夜有鷄鳴宮屋
 上帝命賴政射之一發中之帝及侍臣皆嗟賞焉十
抄○按平家物語盛衰記或為二條帝時至是清盛
 或為鳥羽帝時未詳孰是今姑從十訓抄
 憐其衰老為奏叙從三位時人異之玉海○三年春三
 月內大臣重盛罷○秋七月將軍塚鳴動地大震○



前內大臣重盛薨重盛資性忠恪沉毅有度量中外
屬意嘗啓事中宮有蛇至膝下恐其驚中宮徐捉其
首尾以襲蔽之召藏人源仲綱授之仲綱受之而出
宮中終無知者其性度如此時清盛專政跋扈日甚
重盛憂之屢諫爭兇暴為之少息至是病篤會醫至
自宋清盛勸令治之重盛辭曰命者天之所賦治療
何為重盛具位大臣不可私見異域浮浪之客竟不
見焉幾年四十三○冬十一月地大震○清盛積怨
法皇率兵數千至自福原京師騷擾法皇遣中使諭
之清盛不釋罷前關白基房奪前太政大臣師長權

大納言源資賢以下親近法皇者三十九人官職遂
貶基房為八宰權帥流師長于尾張又遣宗盛圍法
住寺殿幽法皇于鳥羽宮平家物語○四年春二月
帝讓位於皇太子玉海百鍊抄自清盛跋扈法皇幽閉帝
常憂之有去位之志至是遂內禪玉海盛衰記帝性仁孝
受學清原賴業才藻英發禁秘抄初帝幼時有獻楓樹
者帝極愛之命藤原信成守之一日仕丁將飲酒剪
枝為薪以煖酒信成見而大驚奴仕丁將真之罪會
帝使信成上其樹信成具奏其狀叩頭請罪帝從容
曰唐詩有云林間煖酒燒紅葉誰教仕丁作此風流

皇朝史略 卷之八

五

無復所問盛衰嘗夜聞婦人哭聲使人問之曰妾主
 婦素貧製一衣極艱今新製朝服而為盜所劫奪欲
 再製之則力不能辦妾無辭以反命是以泣其人還
 報帝惻然曰朕聞堯氏以堯心為心今朕不德使人
 為盜是朕之耻也乃召女子問其色樣賜中宮御衣
 而遣之其仁恕如此平家物語 盛衰記在位十三年改元者
 四曰嘉應承安元治承皇太立是為安德天皇
 安德天皇諱言仁高倉帝第一子也母建禮門院
 治承二年立為皇太子至是受禪年三歲百鍊以關
 白內大臣基通攝政公卿夏四月即位於紫宸殿玉

百鍊 ○五月法皇第二子以仁王與前兵庫頭源賴
 政起兵謀除清盛不克而死初賴政子仲綱有駿馬
 名木下平宗盛請觀之仲綱靳而不與賴政聞之命
 仲綱送之仲綱不得已而與之既而請還宗盛怨之
 大會賓客觀木下呼仲綱仲綱聞而憤怒賴政亦不
 平之常伺其隙以圖滅平氏時清盛兇逆日甚幽閉
 法皇以仁王高倉帝庶兄素有英名然以母無寵年
 長不冊親王鞅鞅不得志賴政以為可奉為義主夜
 竊詣王第說曰大王法皇之子縱登紫極有何不可
 今英齡三十未為親王僕竊為王憤焉今淨海凶暴

侵侮至尊德被朝貴愛憎任心黜陟由已神怒人怨
其亡無日大正上應天心下副人望舉義誅逆其孰
不從之僕年踰七十齒力雖衰而宗族衆多足以衛
一方大王一下令旨則四方諸源響應不踰旬月而
平氏可滅也時不可失願大王熟計焉王聞其言慨
然許之乃遣藏人源行家齋令旨諭諸國以聲清威
之罪至是謀泄清盛與廷臣議流以仁於土佐清盛
初不知賴政為首謀令其子檢非違使無網等圍以
仁王高倉郎兼綱馳使告賴政賴政乃勸王遁于園
城寺平家物語率仲綱兼綱等從王于園城寺使僧徒牒

於延曆興福二寺請援二寺應之既而延曆寺背約
南都僧兵未至賴政議曰以寡擊衆無如夜攻今夜
先使寺中羸弱一二千陣于如意峯遣步兵於三條
河原縱火民家則平氏出而距之令我兵誘敵退于
岩坂櫻本衆間遣精銳四五百縱火燒六波羅茂不
克矣僧徒皆從其計時有僧真海者獨黨平氏異議
移時比出兵天已曙計竟不成賴政遂奉王赴南都
王因睡墜馬者六駐軍鮒於宇治平等院清盛遣左
兵衛督平知盛藏人頭平重衡等將兵二萬餘擊之
賴政撤搗待之足利忠綱率騎三百亂流而進賴政

與僧徒力戰距之賴政中流矢兼綱戰死賴政勸王
赴南都乃入平等院自裁年七十七王逃至井手渡
亦中流矢而覺平軍傳首京師初賴政之撤宇治橋
也平知盛等來攻不得前兩軍阻水互射園城寺僧
徒有筒井明春者輕捷絕倫射斃十餘騎既而矢盡
執肩尖刀趨走橋架如履平地其徒有一來法師者
亦趨勇善戰跳踰明春頭上進斬敵兵觀者駭歎於
是渡邊省等繼進平軍叢射矢下如雨後中院但馬
奮刃截飛矢進殺數人平軍披靡不敢進會足利忠
綱絕流而濟平軍繼進賴政兵遂敗○安倍泰親晴

明五世孫也善天文雜占任陰陽頭先是京師地大
震泰親奏法皇曰咎徵不細其應在近未踰旬清盛
幽法皇於鳥羽褫朝臣官爵至是法皇在鳥羽忽有
大魘至前遭迴數次跳躍而去法皇惡之使人問之
泰親占之曰三日內當有慶後必有憂居三日清盛
遷法皇於八條鳥丸防禁漸弛既而以仁王起兵法
皇復遭幽辱世服其術焉盛衰記○六月清盛遷都攝
津福原車駕發京師清盛常憂都城鄰於叡山南都
而僧徒屢犯京師欲遷都于福原至是遂徙焉盛衰記
保曆時宮殿未成權以弟賴盛第為皇居先是清盛

以宗盛之諫徒法皇於八條鳥丸稍寬其禁至是又
遷法皇於新都幽於板屋禁防益密人呼曰牢御盛
記○秋八月伊豆流人源賴朝奉以仁王令起兵殺
目代平兼隆東玉海初僧文覺坐軍配流伊豆自善相
久一日見賴朝曰我周流四方閱人多矣然未見相
之極貴若公者須首唱義舉復舊讎雪前耻賴朝心
竊喜之然慮其狡譎適為身累唯唯遜謝而已文覺
悟其意於懷中出一枯髻許稱義朝首曰我在獄日
盜而藏之使我不遭流竄公豈得覲先公哉因潜然
泣下賴朝亦聞其言嗚咽欷歔至是遂決意舉兵家平

物語盛遣安達盛長集兵東國伊豆相模豪傑來附
衰記者東○九月賴朝進陣石橋山三浦義澄等後期不
至從兵僅三百餘人以土令旨繫之旗上相摸人大
庭景親率兵三千來攻賴朝兵皆殊死戰時大風甚
雨衆寡不敵賴朝遂敗走東鑑盛初賴朝起兵遣安
達盛長傳檄於平廣常廣常應之至是賴朝奔于上
總使和田義盛召廣常廣常託以微兵未集不至數
日始帥兵二萬來會賴朝怒其後至不即出見使土
肥實平誚讓其遲緩曰當在後軍以待指麾廣常退
謂人曰賴朝敗績兵勢窳弱吾今將大兵來會以為

其意必喜而責讓乃爾其度量過久遠它日必為天下大將軍矣遂傾心事之○源義仲起兵信濃義仲為義之孫也父義賢居武藏為姪義平所殺時義仲僅二歲義平慮為其後患屬畠山重能搜捕殺之重能憫其孤弱不忍殺之託之齊藤實盛時東國人士多義朝部曲實盛度其終不可免送之信濃託權守中原兼遠兼遠傾心鞠養處之木曾山下義仲幼而雋異深慨宗族之衰微有圖平氏之志嬉戲常習武技東鑑盛衰記及長容貌瓌偉膂力絕人尤善騎射盛衰記門本平語屢往來京師伺察平氏及得以仁王令遂決

策起兵應賴朝兼遠令義仲依土豪根井幸親移檄四境募兵下野足利甲斐武田上野郡和等率兵來附聲勢日熾平家物語先是朝廷救右近衛權少將平維威薩摩守平忠度參河守平知盛等將兵五千餘騎本書五萬餘平家物語發東海東山二道兵討賴朝冬十月維威進軍富士川初維威至清見關將踰足柄山就平衍以待敵部將藤原忠清曰今伊豆駿河兵猶未來附率烏合之衆遠踰險阻甚危道也不如臨富士川張軍維威從之平家物語進陣富士川賴朝至黃瀨川兵號二十萬官軍聞之將士兇懼無復

鬪志會水鳥夜驚噪以為敵兵大至軍中騷擾自相
蹈藉棄器械輜重而走維盛等逃歸清盛大憤恚平家
物語感○初源義朝納妾常磐生三子曰今若乙若
牛若平治之敗常磐携三子自詣六波羅請就荆清
盛悅其容色遂納為妾宥其三兒後使今若乙若為
猶以牛若附鞍馬寺僧覺日改名遮那五年甫十一
適閱諸家譜牒慨然以為我世將種而流落至此如
至長大必當翦滅平氏以雪父祖之耻於是晝讀書
策夜習武技覺日勸之披髮不肯常欲往陸奧依藤
原秀衡時有金高吉次者往來陸奧每至京師抵鞍

馬遮那王密與之約俱赴關東至近江鏡驛自如首
服更名義經稱源九郎平治遂往陸奧秀衡秀衡厚
遇之及賴朝舉義義經欲赴伊豆秀衡厚不許義經
潛逃陸奧秀衡追遣壯士佐藤嗣信等從之東至是
義經率二十餘騎會賴朝于浮嶋原賴朝大喜吾得
見子猶見先君也相對感泣平家物語○賴朝定居
鎌倉遷祀鶴岳宮於小林鄉賴朝以其先出皇室尊
崇八幡以為祖宗初賴義討安倍貞任也創八幡社
於由比鄉至是賴朝移建焉崇奉甚至東鑑○十一月
新都宮成帝徙御焉延曆寺屢上奏請還舊京清盛



集百官議兩京利害聚皆承意盛稱福原之美左大
辨藤原長方獨抗議以為不便清盛不釋而罷本書
作宗房誤今據長方為久剛直當事敢言無所回避玉海盛初賴朝
編古事談訂之俄而清盛奉帝及法皇還舊都之起也帝召群臣議長方進言曰賴盛舉兵數月之
間四方應之斯政事不協天意之所致也宜使法皇
聽政如初基房復職行德政以收人心則庶幾天意
可回禍亂可弭矣聞者皆失色清盛意頗悔悟集
長方中納言顯長之子也補○十二月法皇徙平賴
盛第與上皇同居清盛不復禁近臣入侍獻美濃讚

岐請聽政如故玉海盛○召還前關白基房○自維
盛敗歸後東海北陸諸源兵勢益振前右兵衛尉山
木義經及弟栢木義兼亦起兵近江應賴朝義經源
義光五世孫善弓馬先是為平氏所讒構配流佐渡
後赦歸至是舉兵清盛遣知盛等討破之義經奔鎌
倉東又遣重衡率兵數千討東大興福二寺重衡縱
火燒之玉海平家物○新田義重上野人源義家孫
式部大輔義國之也叙從五位下為大炊助居新田
郡稱新田太郎雜髮號上西圖系賴朝之起兵也東國
將士未集遺書義重招之不至恃其門閥有特立之



志集兵據矢尾城至是賴朝遣安達盛長招之義重始來歸焉東鑑○養和元年春正月上皇崩壽二十一上皇寬仁愛物及崩朝野莫不哀惋法皇歎曰使上皇在位久長則延喜天曆之治可以復觀而早年昇遐非特朕之不幸亦國家之不幸也盛衰記時帝幼冲法皇復聽斷萬機百鍊抄歷代皇紀○二月先是尾張驛言源行家將兵數千徇美濃尾張至是遣左兵衛督平知威中宮亮平通威左近衛少將平清經兼摩守平忠度等干美濃討行家盛衰記○平知盛斬前武藏權守源義基傳首京師虜義基弟義資義廣下左獄東鑑

百鍊抄知盛還京師盛衰記○閏月前太政大臣清盛薨初清盛聞關東兵起遣維威知威等討之或逗撓或病還竟無成功清盛益忿恚使宗威赴東國未發會清盛得疾身熱如火貯水石槽澡浴取冷水涌成湯病勢日劇其妻時子見其不可起問所欲言清盛大息曰我位極人臣身為國家外祖奚求之有所恨不見賴朝首而死爾為我子孫者宜體是心也展轉煩躁七日而薨年六十四清盛子弟皆為公卿守領郡國過天下半富將王室天下政事皆出其意橫暴驕溢上下苦之知其有議已者簡童子三百人以為耳

目斷髮詭服執梅枝臂小鳥出入禁門往來街市伺
 察隱伏凡所見聞皆歸報之清盛聽信其言淫刑濫
 罰無所不至道路反目呼曰惡童騎乘者皆避之其
 孫資盛嘗出遇攝政基房不下車基房從者責其無
 禮而辱之清盛聞而大怒乃伏甲士於路覘基房出
 擊破其車截從者髻以報之其橫暴如此平家物語
 初清盛有所愛馬一日鼠巢其尾清盛使人問安倍
 泰親泰親答以宜戒慎竊謂所親曰此平氏敗亡之
 兆也子北方之位午南方之位以陰侵陽下剋上之
 象將有北兵陷京師平氏奔竄之禍矣後果如其言

盛衰 ○藏人頭平重衡將兵萬餘齋院宣諭東國討
 源賴朝 ○三月平重衡平通盛平維盛平忠度等與
 源行家僅戰于墨俟川大破之斬僧義圓獲首千餘
 級行家僅以身脫玉海東鑑 義圓行家之子也東鑑
記○為 賴朝弟 ○夏六月平宗盛令越後人城資永擊源義
 仲資永率兵六萬分為三軍自將四萬進陣橫田川
 義仲逆戰不利謂其將井上光基曰彼眾我寡當以
 計破不可以力勝汝宜樹赤旗以誘敵兵彼必以我
 為州兵來附不設備汝速易旗幟以擊之吾濟河襲
 之袁敵軍前後夾擊蔑不剋矣光基從之資永果不



設備俄而光基易旗幟直進義仲濟河急擊之敵兵
 狼狽赴水而死資永奔出羽盛衰記按平家物語以是為長茂事光基作光
盛今從 ○秋八月詔中宮平通盛但馬守平經正討
本書 義仲東鑑 ○以藤原秀衡為陸奥守城資永為越後守
 討源賴朝源義仲玉海盛衰記 ○九月平通盛與源義仲
 戰于越前大敗 ○遣左馬頭平行盛薩摩守平忠度
 率兵數千援平通盛 ○冬十一月上中宮號曰建禮
 門院玉海 ○壽永元年夏六月攝政基通罷內大臣 ○
 冬十月以大納言平宗盛為內大臣玉海補任 ○二年春
 二月內大臣平宗盛罷平家物語補任 ○夏四月以大納言

藤原實定為內大臣玉海實定公能之子也分畀 ○遣
 右近衛中將平維盛中宮亮平通盛等率兵十萬討
 源義仲五月維盛與諸將議分兵三萬向志雄山親
 將兵七萬向礪波山義仲率兵五萬餘進陳于黑坂
 使叔父行家攻志雄山維盛等以為地勢險絕北兵
 艱於攻圍乃結營猿馬場與北軍相接其夜義仲集
 牛數百繞出其陣後縛炬牛角策而縱之軍士鼓譟
 隨之聲震山谷平軍崩潰爭赴南壑投崖而死者萬
 餘人惟盛纔收餘眾奔于加賀盛衰記 ○六月惟維盛
 平通盛等與源義仲戰于篠原敗績維盛等逃歸玉海

盛衰記 ○齋藤實盛其先越前入實盛遷武藏長井稱
齋藤別當系圖盛掌事源義朝我朝敗後事平宗威
惟盛之討義仲也宗盛令實盛從之實盛請曰此役
也臣必効死越前臣之鄉里願得衣錦襖以為身後
之榮宗盛許之篠原之敗實盛獨止奮鬪為義仲麾
下手塚光盛所獲光盛以首視義仲曰臣得一奇男
子首以為將則非將以為士則著錦襖問其姓名終
不告第曰視木曾殿義仲熱視曰噫此齋藤別當乎
我幼時見之其髮既皤而今鬚髮真黑何也樋口與
渠有舊必能識之召而視之兼光潛然曰此實盛也

實盛嘗曰吾年老力衰取侮壯者他日臨陣當染鬚
髮以伍壯者今果踐其言乃洗之鬚髮皤然義仲惑
其舊恩為之掩泣命葬之實盛時年七十三平家物
記 ○秋七月源義仲與源行家將兵自東山北陸二
道並進據延曆寺法皇夜出宮潛幸延曆寺平宗威
奉帝及建禮門院擁神器奔西國義仲等入京師法
皇以義仲為伊豫守行家為備前守並叙從五位下
○八月車駕至太宰府法皇以京師無主更議所立
義仲稱故三條宮以仁王或欲立其子北陸宮時
高倉皇子守貞尊成在京師法皇欲擇二皇子而立



之乃命元龜守貞吉法皇龍姬丹波勸法皇立尊成
法皇頗感焉遣使諭義仲義仲固執前議法皇難違
其意再卜之尊成吉遂立之是為後鳥羽天皇玉海
盛衰初帝之播遷也法皇諭還宗盛車駕於京師宗威
不奉詔時右大臣藤原兼實上言天下不可一日無
二而曠位至今兆民無所繫心頃者盜賊數起里閭
騷擾職是之由此宜立主一也平氏挾帝號令天下
吾無主而討之師出無名是宜立主二也祖宗之制
無劍璽則不得即位按國史繼體帝即位已前稱天
皇稱踐祚及得劍璽乃即大位與今事正相類可以

準據是宜立主三也有是三宜不早定策何以寒亂
原而遏姦軌矣法皇嘉納遂立後鳥羽帝玉

外史氏曰當養和帝之播遷西海京師無主藤

原兼實勸法皇立後鳥羽帝其言以謂朝廷

無主而討平氏師出無名蓋兼實以立主為處權

之宜殊不知其所以處權者適足以開亂原長厲

皆當是時為之計宜速命將出師以迎鑾輿使平

氏之徒知法皇曠位而待帝安知其不悔過

而過鑾輿於京師哉萬一鑾輿不過有意外之變

然後立主京師庶幾得處變之宜矣不計出此速

立新主不知正閏所係何以異於元魏孫騰說高歡而立廢帝哉延元以後南北分為兩紆由兼實作循可不哀哉

○九月尾形惟義反犯太宰府平宗威奉帝至讚岐造行宮於屋嶋四國將士咸未屬盛衰記○初源義仲以議不行大忿恨自是漸驕恣縱兵侵掠京師騷然法皇將召源賴朝於京師義仲不悅賴朝遣使訴義仲欲討已且陳身不入京師便宜於是法皇欲賜義仲上野信濃二國以弭其橫暴使賴朝義仲和解乃諭其意於賴朝賴朝亦請領東海北陸東山三道救

從其請然憚義仲不許北陸道玉命義仲討平氏盛衰記

記○冬閏十月左近衛權中將平重衡越前守平通玉能登守平教經將兵七千戰艦二百艘與源義仲將矢田義清高梨高信海野幸廣等戰于水島大破之獲首一千二百級平家物語義仲欲進攻屋島適聞賴朝遣義經帥兵數萬入京帥引兵還京師法皇遣使止之義仲不奉詔玉海義仲驕肆滋甚十一月新帝幸法住寺殿法皇徵延曆園城二寺僧備義仲暴橫義仲遂犯法住寺殿縱火燒之新帝幸閑院法皇遷攝政基通第義仲請法皇罷攝政基通內大臣藤



原實定以權大納言藤原師家為內大臣攝政統法
皇親臣藤原朝方及文武諸司諸國守數十人官職
主海盛○平知盛平重衡將兵一萬與源行家戰于
室山大破之斬首百八十級先是賴朝義仲互生嫌
隙義仲以水島室山之戰東兵累敗平氏勢益振乃
欲與之連和共擊賴朝密遺書屋嶋達其意宗盛喜
欲許之知盛固爭而止平家物語○十二月法皇使
叔仲總領平氏故地以悅其意義仲請討賴朝院宣
法皇許之吉記百鍊抄○是歲召還前大政大臣師長歷代
皇紀按盛衰記作治○三年春正月法皇以源義仲
承四年今從今書

為征夷大將軍東鑑藏原叔掖玉海源賴朝使弟範
賴義經將兵六萬討義仲範賴從勢多義經徙宇治
分兵二通並進義仲使今井兼平根井行親等撤宇
治勢多二橋距守義經進至宇治號令厲眾士氣百
倍佐佐木高綱梶原景季單騎爭先亂流而濟畠山
重忠率五百騎繼之義經至橘小島謂眾曰此流雖
迅而水稍淺汝等須從此渡乃先眾而進兵士繼濟
上岸大戰無不一以當百北兵敗走範賴亦濟供御
瀨兩軍合勢義仲大敗馳至粟津馬瀨而止遂為遣
騎所殺年三十一義仲有妾曰鞠繪中原兼遠女也



美而勇悍善武技每戰別將一部北國之戰屢破敵
兵及義仲敗走東兵追擊韃繪距戰甚力東兵披靡
義仲至四宮河原從騎裁七人韃繪在焉時遠江人
內田家吉膂力絕人與韃繪接馬交搏韃繪直捉其
首斷之持視義仲義仲憫然曰是子以勇名冠八州
命之窮也為女子所獲吾亦不知其死誰手異日人
將謂義仲臨死猶携女子適足累名汝自此去韃繪
固請從義仲不許韃繪嗚咽而去平家物語○法皇
羅攝政內大臣師家復基道攝政藤原實定內大臣
玉海○二月平宗盛奉帝遷自屋島據一谷域其地
補任

此隈山南至海廣表三里包福原故都一谷為西門
生田森為東門山陽南海十四州悉屬之兵勢大振
盛衰法皇使源範賴源義經討平氏義經進至三草
山襲左近衛中將平資盛破之資盛走屋嶋義經範
賴進犯一谷官軍大敗平重衡就虜平通盛平忠度
平知章平師盛平經正平經俊平業盛平敦盛平盛
俊平家長平有國死之宗盛倉皇奉帝泛海奔屋島
東鑑平家物語初義經使土肥實平將兵七千攻一谷
語盛衰記城西門自帥精銳三千踰鉢伏峰進至蟻戶徑路嶮
惡不得前使土人鷲尾經春為鄉導進至鴨越崖壁

斗絕義經先下鞍馬數四試之或傷或無恙義經視之曰使馬自下猶如是騎者如意何有墜傷之虞汝等宜以我騎為隼先衆而進衆皆魚貫而下直自城後襲之時平軍防東西門城後特險不設備及義經至軍遂驚潰義經縱火燒營烟爛漲天範賴實平之兵亦破東西門內外夾攻平軍大敗盛衰○夏四月京師改元元曆玉海○六月法皇復平賴盛及光威官爵初平治之敗源賴朝以池尼言得免及後討平氏遣人諭賴盛以故賴盛獨留京師既而賴朝致書招賴盛及平宗清賴盛乃語宗清欲與俱宗清曰

君將兵征討臣敢不前駟今平氏覆敗闔族流離而挾舊東行受報賴朝獨不愧于心乎遂辭不往賴盛至鎌倉賴朝厚遇之至是遂奏復其官爵東鑑盛○秋七月新帝即位於太政官廳右大臣藤原兼實上言曰祖宗之約必傳劍璽無劍璽而即位自古及今未之有也今憂賊徒猖狂輒行即位是示輕神器於天下也臣恐後世藉口僭竊不絕非獨繫當今之國體也攝政基通左大臣藤原經宗亦諫法皇不聽○秋八月法皇以源義經任左衛門少尉補檢非違使玉尋叙從五位下聽昇殿初賴朝奏範賴為參河守

而至義經忌其功不奏以補官至是朝廷特錄其功
遂有是命賴朝益息之東鑑○四年春正月蚩尤旗見
東方長一丈玉○法皇命源義經討平氏二月義經
入尼子浦虜守將櫻間良連進攻勝浦櫻間良遠棄
城走盛衰初義經治舟師於渡邊福島時將佐多東
國人不習水戰群議嗷嗷平家物語梶原景時以監軍事
從請設逆櫓義經曰何謂逆櫓景時曰設櫓於艫謂
之逆櫓陸戰用馬進退從心至于舟師進易退難今
設逆櫓進退如意義經曰以勇率衆猶欲退安有逆
設走計者景時曰知進而不知退是謂豨勇所以取

危也義經作色曰我以奮擊殄敵為快逆櫓千百於
卿等任意我則不敢景時由是怨義經既而義經解
纜將赴屋島時大風篙師皆止之義經曰兵法襲敵
不虞今日彼必無備敢諫者斬篙師謂曰發亦死不
發亦死等死不如馳死乃發時集船數千隻發者唯
五艘而已兵裁百餘海上三日程未過三時至尼子
浦遂得大捷義經進犯屋島平宗咸奉帝泛海義經
縱火燒行宮帝次志渡義經犯志度帝幸箱崎三月
大戰于壇浦前內大臣平宗盛權大納言平時忠右
衛門督平清宗等被虜中納言平教盛權中納言平

知盛參議平宗盛右近衛中將平資盛左近衛少將
平有盛左馬頭平行盛等死之帝崩壇浦壽八歲家平
物語盛初壇浦之戰知盛來帝船見二位尼尼曰宗
盛非相國之胤必為囚虜矣果如其言初視宗盛庸
劣不勝負荷竊語侍御曰我生重盛後不復有勇後
會有身欲其為男而生女適清水寺北坂傘工生兒
因密易之我終不言之至此不勝悲憤始言之即抱
帝挾劍壘同溺焉太后亦投於海義經部兵渡邊呢
以鐵搭鈎之送義經船兵士亂入御船開內侍所韓
擯目眩而止神璽亦出片岡經春收之盛衰在位六

年改元者二曰養和壽永

後鳥羽天皇諱尊成高倉帝第四子也母七條院

百鍊抄壽永二年平宗盛奉養和帝走西海八月法

皇立帝為皇太子即日踐祚於閑院玉時年四歲法

皇專決萬機不傳神器而踐祚自古未有也盛衰元

曆元年七月即位太政官廳文治元年三月源義經

大破平氏於壇浦養和帝崩於海○夏七月源義經

奉建禮門院及鏡壘入京師○源賴朝以勦平氏功

超叙從二位○五月遣源義經押平宗盛清宗等赴

鎌倉王海盛義經之在西海也頗不循賴朝節度握

原景時因譖賴朝於是賴朝不聽義經入鎌倉義經
留腰越驛作狀因大江廣元陳情賴朝竟不見東鑑○
六月流平時忠于能登平信基于備後平時實于周
防○地大震玉海○平宗盛平清宗平重衝伏誅宗
盛之至鎌倉也賴朝引之別室隔簾而見之盛衰今
比企能員傳命慰勞宗盛宗盛苦祈宥死賴朝不忍
致刑欲其自裁盛魚俎上置刀以示之宗盛竟不之
曉賴朝又令義經護送京師義經至近江篠原斬宗
盛及清宗傳首京師盛衰○初重衝之被執也賴朝
遣梶原景時搯致鎌倉賴朝引見使景時傳命重衝

意怒景時將命乃勵聲謂賴朝曰命窮至此請速斬
首賴朝乃屬工藤宗茂善遇之平家物語又遣侍女
千手及藤原邦通工藤祐經饋酒肴慰之祐經擊鼓
歌今樣千手彈琵琶重衝取笛吹五常樂曰是為後
生樂又吹皇聲急曰是往生急也夜闌宴罷重衝留
千手勸酒朗詠一曲曰燈暗數行虞氏淚夜深四面
楚歌聲聞者莫不感歎東鑑至是賴朝令義經護送京
師法皇命藏入源賴兼送之南都使東大寺僧徒殺
之僧徒不受因斬之奈良坂與首僧徒盛衰○秋七
月地大震地坼水涌踰月不止玉海○八月以義



經任伊豫守兼院廐別當義經薄其賞益怨賴朝時
 叔父行家亦與賴朝不協匿居京師與義經密相往
 來東鑑○法皇幸南都慶東大寺大像○初壇浦之
 戰太后在義經船賴朝疑與之姦且其補檢非違使
 聽昇殿皆非賴朝意梶原景時屢言有其異志賴朝
 益忌之遂圖除之冬十月賴朝遣土佐房昌俊于京
 師襲義經堀川第不克昌俊敗死義經至法皇宮逼
 請討賴朝之詔法皇不得已下院宣討賴朝盛衰時
 右大臣藤原兼實議曰追討之詔不宜輕下宜敕賴
 朝曰義經有罪則當致之鎌倉而誅之不宜驟憂京

師也儻無心殺之須釋纖芥之憾全懿親之恩戒
 如此而賴朝不奉詔則處違敕以聲其罪恩威並行
 國憲益張矣不聽遂賜院宣海玉
 外史氏曰甚哉法皇之不明也方義經之請院
 宣使法皇用無言之言安有取怨於鎌倉而納
 侮於天下哉且賴朝果有罪邪不宜與以殊賞賴
 朝果無罪邪不宜加以刑戮夫刑賞與奪國家之
 大柄人主所恃以為治者也朝賞而夕罰前與而
 後奪使人不知所適從法皇之舉措如此紀綱
 安得不壞朝廷安得不衰宜乎祿去王室而權歸

又臣也藤原俊兼以不法皇比晉惠帝良有以也
賴朝聞之親率諸將擊行家義經進至黃瀬河十一
月義經與行家走鎮西賴朝聞之還鎌倉東義經之
在京師也專以循謹奉上威恩並行士庶稱之及去
人皆惜焉行至攝津河尻州人多田行綱等帥兵要
之義經行家擊破之進至大物浦會大風暴起舟船
漂蕩義經與行家相失不得赴鎮西盛衰走趣大和
匿吉野山○法皇敕諸國捕行家義經東賴朝遣北
條時政守護京師用大江廣元議使時政奏曰行家
義經逃亡難輒搜捕若隨聞發兵則郡國虛耗其費

不貲請諸國置守護莊園置地頭就所在逮捕則可
不勞而自定矣常賦之外計畝課兵糧自是兵權歸
鎌倉朝廷失控馭之術矣東盛○十二月大藏卿
高階泰經刑部卿藤原賴經等坐黨源義經源行家
奪官尋流泰經于伊豆賴經于安房○二年春三月
攝政基通罷以右大臣藤原兼實攝政仁○又四月
召還流人高階泰經藤原賴經○五月初源行家發
大物浦遭風漂著和泉據玉海匿民舍平時定收斬之
并其子光家傳首鎌倉○冬十月攝政兼實罷右大
臣以內大臣藤原實定為右大臣權大納言藤原良

通為內大臣良通兼實之子也玉海三年復置記錄

所○夏四月謚養和帝曰安德天皇○秋七月遣使

長門求寶劍於海中玉海百○九月前皇太后宮大

夫藤原俊成上千載和歌集木書俊成權中納言俊

忠之子也善和歌系與藤原清輔齊名無名姪定長

亦善和歌剃髮稱寂蓮明月○四年春正月內大臣

兼左近衛大將藤原良通薨補○二月先皇源義經

逃至陸奥依藤原秀衡無何秀衡卒至是敕秀衡子

泰衡執致之東鑑初義經有妾曰靜本京師之倡也以

善白拍子得寵義經盛衰及義經去京師從匿吉野

山義經與之金寶使人護送京師送者奪金寶而去

山僧捕靜送鎌倉是春賴朝召致鎌倉問義經所在

靜固陳不知賴朝以其有身留之政子聞其苦歌舞

欲召而觀之稱疾不至既而賴朝與政子詣鶴岳社

召靜命舞靜固辭不可賴朝強之再三靜乃勉勉起

舞其曲詞意無非思慕義經者觀者感歎一日鎌倉

幕僚訪其旅舍讌飲握原景茂乘醉戲之靜垂淚曰

豫州將軍之弟也豫州若在卿曹豈得見我面乎景

茂愧而退居無何生男子賴朝命安達清經沉之由

比浦放還靜於京師○夏五月源賴朝遣所乘藤原

皇朝史略 卷之八 七

信房及天野遠景擊鬼界島降之先是賴朝欲擊鬼界島衆皆諫之乃止是春信房獻嶋地及海路圖且請擊之遂命征之果有功東○冬十一月左大臣藤原經宗罷補○五年春二月法皇敕源賴朝繕治大内○賴朝奏曰藤原泰衡容匿義經罪同悖逆臣願奉敕討之○前左大臣藤原經宗薨補經宗久居顯要鍊達朝典為時所重愚管抄世稱大炊御門左大臣補○夏閏四月召還流人平信基及弟時實等○藤原泰衡襲源義經殺之○秋七月以右大臣藤原實定為三大臣大納言泰原兼隆為内大臣兼雅忠

之子也補○敕源賴朝討藤原泰衡先是賴朝詰討泰衡累奏不已朝廷以義經伏誅天下略定宜與民休息難之賴朝以徵兵稍集不應曠日糜費遂用大庭景能策不待詔而發分軍三道並進○八月賴朝至陸奥擊泰衡庶兄國衡于阿津賀志山破之泰衡聞國衡破棄軍而走賴朝進至平泉泰衡火城而遁九月賴朝次陣岡比企能員宇佐美實政既定出羽來會衆幾三十萬泰衡部將河田二郎殺泰衡以降賴朝讓其不忠斬之至是敕書始至泰衡族俊衡季衡來會與羽二州悉平奏捷京師留葛西清重掌陸

羅納史格 卷之八 七

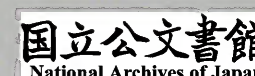
奧國務綏撫百姓其治一遵秀衡之約束漕運無煩
居民人咸悅服泰衡之敗也其部將有由利維平者
為宇佐美實政所虜賴朝召見問曰汝主泰衡世據
二州擁兵十七萬威震闔境然我兵一臨不出二旬
而身死族滅無一人徇節者何也維平曰壯士分守
要害老者疲執不能戰如予不肖身為生虜無由從
死昔左典廐管領海道十五國將兵數萬平治之亂
不旋踵而敗身死人之手較之於今孰優劣且我主
所管不過二州距戰數旬猶為幕下之憂幕下莫深
誚焉賴朝然愛其勇壯釋為家人初義經之奔西

洲也至攝津渡邊依源番番悉意護送番坐囚于鎌
倉數年日自束髮待刑會天野遠景征鬼界島而還
按本書為征高麗今據東鑑訂之至渡邊娶妹携歸鎌倉親族咸喜
謂番必得釋遠景亦許諾及還鎌倉使人通意於番
番曰丈夫坐事就囚何耻之有與渠為姻固所不願
也乃謝使曰辱承至情第僕孤獨無由結姻遠景大
怒譖之於賴朝拘囚益嚴番不以為意至是賴朝召
番謂之曰為有是役久繫留汝宜立功以贖罪乃給
以鞍馬器仗番果有功竟復舊土番為人沉勇尤善
射嘗會客於家見鯉魚躍淵射之每發皆中坐客服



其精妙著聞○冬十二月以攝政兼實為太政大臣
撤仍舊補任○建久元年春正月帝加元服於紫宸
殿先是寶劍沉海至是以晝御座劍代之每○二月
藤原泰衡將大河無任作亂陸奧出羽源賴朝遣足
利義兼比企能員等討平之初兼任之叛眾至數千
由利維平逆戰敗死會葛西清重遣信告曰兼任為
亂搗公成戰死由利維平逃亡賴朝聞之曰使人語
謬維平戰死公成逃亡也果如其言人服其機鑑東
○僧西行平俊成西行姓藤原本名康清圖系左衛門
尉康清之子也累世以武著台記西行少勇敢善

射兼通翰畧事鳥羽上皇任左衛門尉尤好和歌造
詣高妙上皇愛其才甚見眷遇然恬淡不喜榮利常
有遁世之志年二十三遂削髮為僧更名西行常謂
桑門無家須抖數終身於是游歷四方吟詠自適西
物語年二十一一日過鎌倉途遇賴朝賴朝見其風韻
三撮台記頗高使人問名即西行也賴朝欽其名乃大喜延
見問以兵略西行辭謝曰棄世以來家世所傳悉皆
焚之吟咏之外都無所記然亦不甚拒為賴朝談兵
一夕及且辭去賴朝固留不可乃遺以銀猫受而出
滴見兒童游嬉便與之去東○秋七月九大臣藤原



實定繼以右大臣藤原實房為左大臣內大臣藤原
兼雅為右大臣大納言藤原兼房為內大臣兼房兼
實之弟也○冬十一月源賴朝入朝救援權大納言
兼右近衛大將○十二月賴朝上表辭職許之故事
辭職者不得乘半部車法皇敕特許焉○二月以內
大臣藤原兼房為太政大臣大納言藤原忠親為內
大臣忠親家忠之孫也○冬十一月以攝政兼實為
關白○閏月前太政大臣實定薨稱後德大寺○是
歲僧榮西歸自宋榮西備中人姓賀陽氏幼聰敏絕
人仁安中如宋學台教文治末再如宋學禪教至是

而歸後創壽福寺鎌倉居焉嘗曰我沒後五十年禪
教大興文應以後禪教日盛竟如其言元亨釋書○三年
春正月源賴朝創永福寺於鎌倉時平氏遣臣藤原
忠光嵌左目以魚鱗詐為眇者挾匕首廁役徒中搬
運土石圖刺賴朝賴朝適至作處見其形狀異之命
左右叔縛探懷獲匕首因詰其狀忠光曰我是上總
五郎忠光者也欲為平氏報仇耳乃囚之於和田義
盛家鞠問黨與忠光曰同謀唯有平盛嗣聞前匿丹
波不知今何在也自被執日絕飲食月餘賴朝命斬
之東忠光清之子也平家物語○三月法皇崩壽六十



六海王 ○秋七月前太政大臣帥長薨皇紀帥長好音
律最長琵琶天下嘗大旱祈請不應師長奉敕彈琵琶
於日吉社澍雨立降眾皆嘆異稱曰兩大臣盛衰
師長嘗謂人曰觀舞聽樂知國之興亡近世妓舞有
白拍子其曲多商音亡國之音也人以為知言續古
○以前大納言源賴朝為征夷大將軍鑑初鎮守府
置將軍及賴朝為征夷將軍朝廷重其任為罷鎮府
將軍職原 ○四年夏五月源賴朝獵于富士野關東
將士畢會曾我祐成及弟時致殺工藤祐經于獵場
初祐成父河津祐泰為祐經所殺時祐成時致尚幼

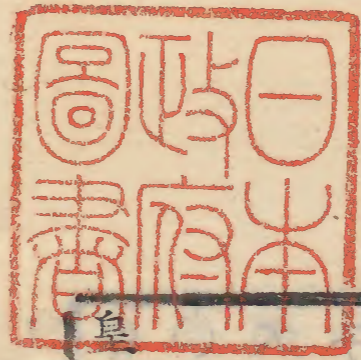
母再醮曾我祐信祐成兄弟遂為祐信所鞠及長常
有復讎之志間關流離備嘗辛楚至是乘夜潛入神
野營遂殺祐經突入幕府將士距鬪殺祐成捕時致
斬之祐成年二十二時致少祐成二歲祐成有妾曰
虎大磯倡也及祐成死為尼終身 ○秋八月源賴朝
拘弟範賴於伊豆修禪寺殺之平家初西海之役義
經恃功橫恣而範賴能遵約束每事諮稟鎌倉以故
為賴朝所親愛東及賴朝獵于富士野鎌倉訛言賴
朝遭害夫人政子大驚悲範賴慰諭曰範賴在勿以
為憂矣賴朝聞而惡之保曆至是逐之於伊豆拘于

修禪寺掘原景時勸賴朝殺之乃遣景時及其子景
李等率騎五百攻殺之平家物語○五年秋七月內大臣
藤原忠和罷任補○六年春三月源賴朝入朝百鍊○
前內大臣藤原忠親薨家稱中山補任忠親嘗著水
鏡山槐記本朝書冬十一月以權大納言藤原良經
為內大臣補任良經良通之弟也○七年春三月左
大臣藤原實房罷○夏六月平知盛子知忠匿於京
師集兵將襲藤原能保明月能保遺後藤基清等圍
攻之知忠自殺盛衰記先是平氏遣臣平忠房平盛嗣
平盛久藤原景清等或隱山澤或毀形羸服圖殺賴

朝事皆不成相繼禽殺至是餘黨悉平東鑑編年記
○冬十一月關白兼實罷以攝政基通為關白太政
大臣兼房罷任補○九年春正月立皇子為仁為皇太
子即日傳位明月記上尊號曰太上天皇百鍊時帝
年未弱冠諸皇子幼冲及將傳位源賴朝屢陳不可
不聽關白基通大納言源通親讚成之帝意遂決愚
增禪位之後聽政院中二十餘年及承久兵起北
條義時遷帝於隱岐正統世稱隱岐院延應元年崩
于隱岐百鍊帝敏慧多能增膂力絕人好武技著
久尤善和歌又善鍛刀多賜武人佩之始置西面



以配北面命關東選練達騎射材力絕倫貢之帝在
 位日憤王室陵替有恢復之志嘗作和歌寓意而其
 播遷之禍實兆于此矣在位十五年改元者三曰元
 曆文治建久皇太子立是為土御門天皇



皇朝史畧卷之八終

