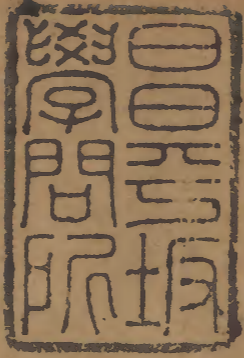


# 重刻通典



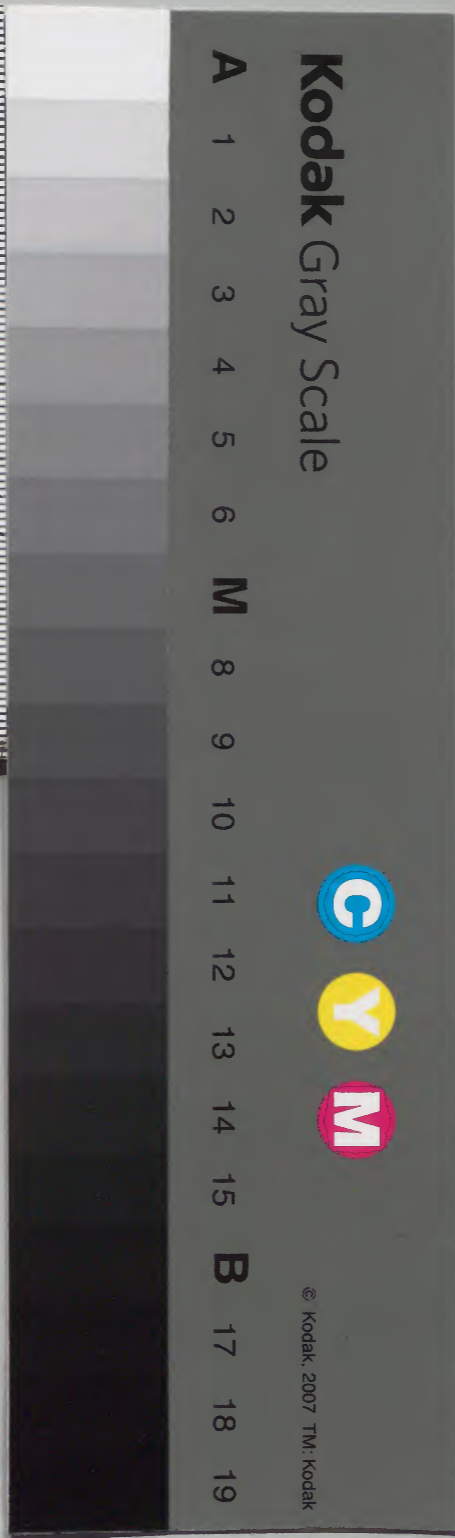
		五	漢
		一	書
		六	門
四	四	〇	
八	九		
架	函	號	類

内閣文庫			
元	五		漢
三	一		書
函	六		
一	四	〇	
六	八		
架	冊	號	類

内閣文庫			
番號	漢	5160	
冊數	48 ( 38)		
函號	293	124	

百五十五之百五十八

三十八



通典卷第一百五十五

唐 京兆 杜佑 君卿 纂

兵八

孫子曰銳卒勿攻強而避之

避其所長也設府庫充實

其虛欲以弱制

少而逃之

高壁壘勿與戰也彼眾我之

形不若則能避之

引兵備之強弱不敵勢不故小敵之

堅大敵之擒

小不能當大也言小國不量其力敢與大

春秋傳曰既不能強

無邀正正之旗無擊堂堂之陣此

理變者也

正正者整齊也堂堂者盛大之貌也正正者

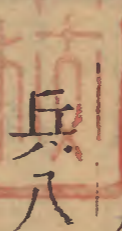
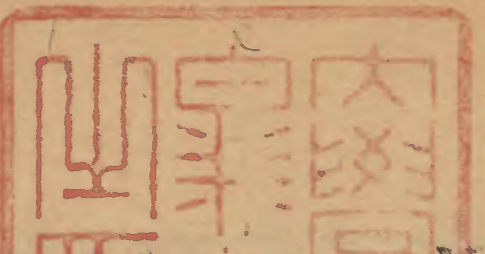
之陣必有倚伏詐誘之謀審察

是故朝氣銳晝氣惰暮

以待勿輕邀截也此理變詐

是故朝氣銳晝氣惰暮

三



氣歸善用兵者避其銳氣擊其惰歸此理氣者也

避其精銳

之氣擊其懈惰欲歸此理氣者故曹劌曰夫戰勇氣也一鼓作氣再而衰三而竭彼竭我盈故剋之

### 避銳

戰國魏武侯問吳起曰暴寇卒至掠吾田野取吾牛馬則如之何起曰暴寇之來必精且強善守勿應潛伏路傍暮去必醉朝乘重裝驍騎逐擊勢必莫當過我伏內如雪逢湯○後漢末袁尚據鄴率兵圍擊兄譚於南皮留蘇油審配守曹公圍鄴尚還救鄴諸將皆以爲此歸師人自爲戰不如避之公曰尚從大道來當避之若循西山來者此成擒耳尚果循西山來臨溢音奕水爲營夜

遣兵犯圍公逆擊破走之城中崩潰○東晉末宋武伐南燕慕容超嶺南賊盧循徐道覆乘虛襲建業循多疑少決每欲以萬全爲慮謂道覆曰大軍未至晉吏部尚書孟昶便觀風自裁大勢言之自當計日潰亂今決勝負於一朝旣非必定之道且殺傷士卒不如按兵待之宋武奔還拒守宋武曰賊若新亭直上且當避之伺泊蔡洲乃成擒耳於是登石頭城以觀循軍初見引向新亭宋武顧左右失色旣而回泊蔡洲道覆猶日日欲上循禁之使羸老悉乘舟艦向白石宋武慮其從白石步上乃率劉毅諸葛長民北出拒之賊遂率衆數萬屯

丹陽郡宋武率諸軍馳驅眾慮賊過江咸謂當逕還拒戰宋武乃先引軍還石<sub>音</sub>眾莫之曉是日大熱三軍疲頓既入城解兵息士洗<sub>音</sub>飲食久之乃出列陣於南塘參軍褚叔度朱齡石率<sub>音</sub>功勇千餘人過淮賊數千皆長刀矛鋌刃甲耀日奮躍<sub>音</sub>守進齡石所領多鮮卑善步稍並結陣以待之賊短兵<sub>音</sub>不能抗死傷者數百人乃退走  
堅壁持久候隙破之

蜀先主率大眾東伐吳<sub>音</sub>八將陸遜拒之蜀主從建平連營至夷陵界立數十屯<sub>音</sub>以金帛爵賞誘動諸夷先遣將吳玠以數千人於平地立營欲以挑戰諸將皆欲擊之

遜曰備舉軍東下銳氣始盛且乘高守險難可卒攻攻之縱下猶難盡克若有不利損我大勢非小故也今但且獎勵將士廣施方畧以觀其變若此間則是平原廣野當恐有焱<sub>音</sub>標<sub>音</sub>沛交馳之憂今緣山行軍勢不得展自當疲頓於木石之間徐制其弊耳備知其計不行乃引伏兵八千人從谷中出遜曰所以不聽諸軍擊班者揣之必有巧故也諸將並曰攻備當在初今乃令入五六百里相銜持經七八月其諸要害已固守擊之必無利矣遜曰備是猾虜更嘗事多其軍始集思慮精專未可干也今住已久不得我便兵疲意沮計不復生犄角此

寇正在今日乃攻一營不利遜曰吾已曉破之之術乃令各持一把茅以火攻破之俄爾勢成遂率諸軍同時俱攻破四十餘營備升馬鞍山陳兵自繞遜督率諸軍四面蹙之士崩瓦解死者萬數備因夜遁

### 堅壁挫銳

春秋時晉將欒書伐楚將戰楚晨壓晉軍而陣壓窄其未備

軍吏患之裨將范匄音蓋趨進曰塞井夷竈陣於軍中而

疏行戶郎反首疏行首者常陣前晉楚唯天所授何患焉

書曰楚師輕窵上二洞反固壘而待之三日必退退而擊之

必獲勝焉終敗楚師○秦將王翦率兵六十萬擊楚楚

王悉國中兵以拒之王翦至堅壁而守之不肯戰楚兵數出挑戰終不出王翦曰休士洗沐而善飲食拊循之親與士卒同食久之王翦使人問軍中戲乎對曰方投石超距於是王翦曰士卒可用矣楚又數挑戰而秦不出乃引而東翦因舉兵追之壯士擊大破楚軍鄢南因而滅其國○漢景帝初吳王濞反總兵渡淮與楚戰遂敗棘壁乘勝前銳甚梁孝王恐遣六將軍擊吳又敗梁兩將士卒皆還走梁數使使報漢大將周亞夫求救亞夫不許又使使惡鳥路反亞夫於帝帝使人告之救梁亞夫復守便宜不行梁使韓安國及楚死事相弟張羽爲

將軍

楚相張尚諫吳王而死

乃得頗敗吳兵吳兵欲西梁城守堅

不敢西卽走亞夫軍會下邑吳師欲戰亞夫堅壁不肯戰吳糧絕卒饑數挑戰遂死奔亞夫壁亞夫終不出軍中夜驚內相攻擾亂至帳下亞夫卧不起頃之復定吳士卒多饑死遂以叛散○後漢更始初光武在河北擊銅馬賊於鄆吳漢將突騎來會清陽賊數挑戰光武堅營自守有出鹵掠者輒擊取之鹵與虜同掠奪取之絕其糧道積月餘日賊食盡夜遁去追至館陶大破之受降未盡而高湖重連賊從東南來與銅馬餘衆合光武復與大戰於蒲陽悉破降之○魏末吳將諸葛恪圍新城司馬景

王使鎮東將軍毋邱儉揚州刺史文欽等拒之儉欽請戰景王曰恪卷甲深入投兵死地其鋒未易當且新城小而固攻之未可拔遂命諸將高壘以蔽之相持數月恪攻城力屈死傷大半景王乃令欽督銳卒趣合榆斷要其歸路儉帥諸軍以爲後繼恪懼而遁欽逆擊大破之斬首萬餘級○十六國前趙劉曜遣將討氏羌大酋權渠率衆保險阻曜將游子遠頻敗之權渠欲降其子伊餘大言於衆中曰往日劉曜自來猶無若我何況此偏師自欲降乎遂率勁卒五萬人晨壓子遠壘門左右勸出戰子遠曰吾聞伊餘有專諸之勇慶忌之捷士馬

之強人百匪敵其父新敗怒氣甚盛且西戎勁悍其鋒不可當也不如緩之使氣竭而擊之此曹劌之勝也乃堅壁不戰伊餘有驕色子遠候其無備夜分誓眾秣馬蓐食先晨具甲掃壘遲直吏明設覆而出戰擒伊餘於陳盡俘其眾○宋桂陽王休範舉兵於潯陽已發東下宋朝惶駭宋相齊高帝議曰昔上流謀逆皆因淹緩至於覆敗休範必遠懲前失輕兵急下乘我無備夫應變之術不宜在遠若偏師失律則大沮眾心宜頓新亭白下堅守宮掖東府石頭以待賊至千里孤軍後無委積求戰不得自然瓦解請頓新亭以當其鋒休範果敗○

大唐武德中太宗領兵征薛仁杲於析思歷曠之地也有十餘萬兵鋒甚銳數來挑戰諸將咸請戰太宗曰我士卒新經挫衄銳氣猶少賊驟勝必輕進好鬪我且閉壁以拒之待其氣衰而後擊可一戰而破此萬全計也因令軍中曰敢言戰者斬相持者久之賊糧盡軍中頗携其將翟長孫梁胡郎率所部相繼來降太宗知仁杲心腹內離謂諸將曰可以戰矣令行軍總管梁實營於淺水原以誘之賊大將宋羅睺自恃驍悍求戰不得氣憤者久之及是盡銳攻梁實冀逞其志梁實固險不出以挫其鋒羅睺攻之愈急太宗度賊久疲復謂諸將曰

彼氣將衰吾當取之必矣申令諸軍遲明合戰復令將軍龐玉陣於淺水原南出賊之右以先餌之羅喉併軍共戰玉軍幾敗太宗親御大軍奄自原北出其不意羅喉回師相拒我師表裏齊奮呼聲動天羅喉氣奪於是大潰○武德中太宗率師往河東討劉武周江夏王道宗時年十七從軍太宗登玉壁城觀賊顧謂道宗曰賊恃其衆來邀我戰汝謂何如對曰羣賊鋒不可當易以計屈難與力競今深壁高壘以挫其鋒烏合之徒莫能持久糧運致竭自當離散可不戰而擒太宗曰汝意見暗與我合後賊果食盡夜遁追及介州一戰敗之

### 不戰挫銳

大唐武德中李靖隨河間王孝恭討蕭銑師至於清江剋銑遣其將乘勝入北江銑悉兵以拒之孝恭將戰李靖止之曰楚人輕銳難與爭鋒今新失荆門盡兵出戰此救敗之師也非其本圖勢不能久一日不戰賊必兩分留輕兵以抗我退羸師以自守此卽勢墮力弱擊之必捷孝恭不從遣靖按營自以銳師水戰孝恭果敗奔於南岸河間違之而敗敵饑以持久弊之

後漢初河南賊董憲招誘五校餘賊步騎數千人屯建



陽去昌慮三十里光武親征至蕃音反去憲所百里諸將

請進帝不聽知五校乏食當退勅各堅壁以待其弊頃

之五校糧盡果引去帝乃親臨四面攻憲三日大破之

○後漢王霸馬武既破周建蘇茂營賊復聚眾挑戰霸

堅臥不出軍吏皆曰茂前日已破今易擊也霸曰不然

蘇茂客兵遠來糧食不足故數挑戰以徼音堯反一切之

勝微要也一切猶權時也今閉營休士所謂不戰而屈人之兵善

之善者也茂建既不得戰乃引還營其夜建兄子誦反

閉城拒之茂建遁去誦以城降○後漢末青州黃巾眾

百餘萬入兗州界刺史劉岱欲擊之鮑信諫曰今賊眾

百萬百姓皆震恐士卒無鬪志不可敵也觀賊眾羸

相隨軍無輜重難以抄掠為資今不若畜士眾之力先

為固守使彼欲戰不得攻則不能其勢必離散然後選

精銳兵據其要害擊之可破也岱不從遂與戰果為所

殺劉岱違之而敗○後漢末荀攸從曹公征張繡攸言曰繡與

劉表相恃為強然繡以遊軍仰食表表不能供也勢必

離不如緩軍以待之可誘而致也不從表果救之軍不

利曹公謂攸曰不用君言至是曹公違之而敗○隋煬帝征高

麗九軍已渡鴨淥水糧盡議欲班師諸將多異同又不

測帝意會高麗國相乙支文德來詣其營都將宇文述

不能執文德逃歸述內不自安遂與諸將更進追擊時  
文德見軍中多饑色欲疲述衆每鬪便北述一日之中  
七戰皆捷旣恃驟勝又內逼羣議於是遂進逼平壤城  
文德僞降述料攻之未可卒拔因而班師文德隨擊之  
大敗文德七戰七北遷延令敵饑疲亦同持久之義○隋末宇文化及弑煬帝  
後率兵來攻李密於黎陽密知化及糧且盡因爲與和  
以弊其衆化及弗之悟大喜恣其兵食冀密饋之會密  
下有人獲罪亡投化及具以告密情化及大怒其食又  
盡乃渡永濟渠與密戰於童山之下自辰達酉密爲流  
矢所中丁仲反頓於汲縣化及掠汲郡北趣魏縣其將王

智畧張童仁等率所部兵歸於密者前後相繼○大啓  
武德初劉武周據太原使其將宋金剛屯於河東太宗  
往征之謂諸將曰金剛懸軍千里深入吾地精兵驍將  
皆在於此武周自據太原專倚金剛以爲捍蔽金剛雖  
衆內實空虛虜掠爲資意在速戰我堅營蓄銳以挫其  
鋒分兵汾隰衝其心腹彼糧盡計窮自當遁走當待此  
機未宜速戰於是遣劉弘等絕其糧道其衆遂餒金剛  
乃遁

因敵饑乘其弊而取之

漢王以項籍約中分天下漢欲西歸張良陳平說曰漢

有天下大半而諸侯皆附之楚兵疲食盡此天亾之時也不因其饑而遂取之今釋之不取所謂養虎自遺患也從之終滅羽

因敵三鼓氣衰敗之

春秋時齊師伐魯魯莊公將戰曹劌請從公與之同乘戰於長勺公將鼓之劌曰未可齊人三鼓劌曰可矣齊師敗績公問其故對曰夫戰勇氣也一鼓作氣再而衰三而竭彼竭我盈故剋之○晉將毋邱儉文欽反司馬景王遣鄧艾督太山軍屯樂嘉欽將攻艾景王銜枚徑造樂嘉欽子鴛年十八勇冠三軍謂欽曰及其未定

登城鼓譟擊之可破也既謀而行三鼓譟而欽不能登鴛退相與引而東景王謂諸將曰欽走矣發銳軍以追之諸將曰欽舊將鴛小而銳引軍內入未有失利必不走也王曰一鼓作氣再而衰三而竭鴛三鼓而欽不應其勢已屈不走何待欽將遁鴛曰不先折其勢不得去也乃與驍騎十餘衝鋒陷陣所向皆披靡遂引去王遣驍騎八千翼而追之欽父子與麾下走保項儉聞欽敗棄衆宵遁淮南安風津都尉追儉斬之

致敵力疲夾攻敗之

後漢初光武遣將王霸馬武擊河南賊周建於垂惠賊

帥蘇茂將五校兵四千餘人救建而先遣精騎遮擊馬武軍糧武往救之建從城中出兵夾擊武武恃霸之援戰不甚力爲茂建所敗武將奔過霸營大呼求救霸曰賊兵盛出必兩敗弩力而已閉營堅壁軍吏皆諍之霸曰茂兵精銳其衆又多吾吏士心恐而馬武與吾相恃兩軍不一此敗道也今閉營固守示不相援賊必乘勝輕進馬武無救其戰自倍如此茂衆疲勞吾承其弊乃可克也茂建果悉出兵攻武合戰良久霸軍中壯士路潤等數十人斷髮請戰霸知士心銳乃開營後出兵精騎襲其背茂建前後受敵驚亂敗走○十六國前燕慕容儁已尅幽薊至於冀州冉閔帥騎拒之與儁將慕容恪相遇於魏昌閔將董閏言於閔曰鮮卑乘勝勁不可當也請避之以溢其氣然後濟師以擊之可以捷也閔怒曰吾成師以出將平幽州斬慕容儁令遇恪而避之人將侮我矣閔威名素震燕衆咸憚之恪謂諸將曰閔勇而無謀一夫之敵耳雖有甲兵不足擊也吾今分軍爲三部犄角以待之閔性輕銳又知吾軍勢非敵必出萬死衝吾中軍吾今貫甲厚陣以俟其至諸軍但勵卒從傍須其戰合夾而擊之必尅閔與恪遇十戰皆敗之恪乃以鐵鑕連馬簡善射鮮卑勇而無剛者五千方陣

容儁已尅幽薊至於冀州冉閔帥騎拒之與儁將慕容恪相遇於魏昌閔將董閏言於閔曰鮮卑乘勝勁不可當也請避之以溢其氣然後濟師以擊之可以捷也閔怒曰吾成師以出將平幽州斬慕容儁令遇恪而避之人將侮我矣閔威名素震燕衆咸憚之恪謂諸將曰閔勇而無謀一夫之敵耳雖有甲兵不足擊也吾今分軍爲三部犄角以待之閔性輕銳又知吾軍勢非敵必出萬死衝吾中軍吾今貫甲厚陣以俟其至諸軍但勵卒從傍須其戰合夾而擊之必尅閔與恪遇十戰皆敗之恪乃以鐵鑕連馬簡善射鮮卑勇而無剛者五千方陣

而前閱乘駿馬左仗雙刀右執鈎戟順風擊之斬鮮卑  
三萬餘級俄而燕騎大至圍之數周閱衆寡不敵躍馬  
潰圍東走行二十里爲恪所擒

陣久疲致敗

大唐武德中太宗圍王世充於東都竇建德悉衆來救  
太宗頓武牢拒之建德陣於汜音水東彌亘數里諸將  
有懼色太宗將數騎登高邱以觀之謂諸將曰賊起山  
東未見大敵今渡險而囂是軍無政令逼城而陣有輕  
我心也我按兵不出待彼氣衰陣久卒饑必將自退追  
而擊之何往不建德列陣自卯至午兵士饑倦皆列

坐又爭飲水太宗令宇文士及率三百騎經賊陣之西  
馳而南誡之曰賊若不動止宜引歸如其覺動宜引東  
出土及纔遇賊衆果動太宗曰可擊矣乃命騎將建旗  
列隊自武牢城乘高入南山循谷而東以掩賊背建德  
遽引其陣却上東原未及整列太宗率輕騎擊之所向  
披靡程齒音咬金等衆騎纏幡而入直突出賊陣後齊張  
旗幟表裏俱奮賊徒大潰生擒建德○武太后初徐敬  
業起兵於揚州武太后令將軍李孝逸討之敬業拒於  
高郵之下阿谿敬業置陣旣久士卒多疲怠皆顧瞻陣  
不能整孝逸遂率衆擊之因風縱火敬業懼燒而退孝

逸進擊大破之

孫子曰出其不意

攻其空虛之塗也太公曰動莫神於不意勝莫大於出其不意

出其不意

後漢初光武遣鄧禹西征至河東禹擊更始將王匡禹軍不利戰罷明日癸亥匡以六甲窮日不出禹因得更整兵勒衆明日匡悉軍出攻禹禹令軍中無得輒動既至營下因傳發諸將鼓而並進大破之○魏末遣將鍾會邵艾伐蜀蜀將姜維守劍閣鍾會攻維未能尅艾上言請從陰平由邪徑經廣漢德陽亭趣涪音浮出劍閣西四百里去城都三百餘里奇兵衝其腹心劍閣之守必

還赴涪則會方軌而進劍閣之軍不還則應涪之兵寡矣軍志有之曰攻其不備出其不意今掩其空虛破之必矣冬十月艾自陰平行無人之地七百餘里鑿山通道造作橋閣山高谷深至爲艱險又糧運將匱瀕於危殆艾以氊自裹推轉而下將士皆攀木緣崖魚貫而進先登至江油蜀守將馬邈降諸葛瞻自涪還緜竹列陣相拒大破之斬瞻及尚書張遵等首遂進軍至城都蜀主劉禪面縛昇櫬詣軍門降○晉將鎮南將軍杜元凱伐吳樂鄉城晉牙門管定周旨等伏兵樂鄉城外吳都督孫歆先遣軍出拒晉將王濬於上流大敗而還旨等

發伏兵隨歆軍而入敵不覺直至帳下虜歆於是進逼江陵吳都督將伍延僞請降而列兵登陴晉師攻剋之○晉末河間王頤在關中遣將張方討長沙王又方率衆自函谷入屯河南又遣左將軍皇甫商拒之而敗張方率兵入洛陽又奉惠帝討方於城內方軍遙見乘輿於是引退方止之不得衆遂大敗方退壁於十二里橋人情挫衄無復固志或勸方夜遁方曰兵之利銳是常貴因敗以爲成功耳我更前作壘出其不意此用兵之奇也乃夜潛進逼洛陽城七里又旣新捷不以爲意忽聞方壘成又師乃出戰遂大敗○西晉末石勒據襄國

晉將王浚遣督護王昌及鮮卑段就六眷末杯等部衆五萬餘以討勒時城隍未修乃築隔城重柵以待之就六眷屯於渚陽勒分遣諸將連出挑戰頻爲就六眷所敗又聞其大備攻具勒顧謂其將佐曰今寇來轉逼彼衆我寡恐攻圍不解外救不至內糧罄絕必敗不能固也吾將簡練將士大陣於野以決之何如諸將曰宜固守以疲老彼師師老自退追而擊之必尅張賓曰聞就六眷尅來月上旬送死北城今以我軍勢寡弱謂不敢出戰意必懈怠今段氏種衆之悍末杯尤最其卒之精勇悉在末杯所可勿復出戰示之以弱速鑿北壘爲突

門二十餘道侯賊列守未定出其不意直衝末桎帳敵必震惶計不及設所謂迅雷不及掩耳末桎之衆既奔餘自摧散擒末桎之後王浚指辰而定勒納之卽以孔萇爲攻戰都督造突門於北城鮮卑入屯北壘勒侯其陣未定躬率將士鼓譟於城上會孔萇督諸突門伏兵俱出擊之生擒末桎就六眷等衆遂奔散萇乘勝追擊枕屍三十餘里獲鎧甲馬五千疋就六眷收其遺衆屯於渚陽遣使求和送鎧馬金銀并以末桎三弟爲質而請末桎諸將并勸殺末桎以挫之勒曰遼西鮮卑與我素無怨讎爲王浚所使耳今殺一人結怨一國非計也

放之必悅不復爲浚用矣於是納其質而遣末桎就六眷等引還終獲其用也○東魏西荊州爲梁將曹義宗所圍東魏召人赴救慕容儼應募赴之東魏北清音太守宋帶劔謀叛儼乃輕騎出其不意直至城下語云大軍已到太守何不出迎帶劔造次惶恐不知所爲使出迎儼卽執之一郡遂定○東魏大將齊神武率兵伐西魏屯軍蒲坂造三道浮橋渡河又遣其將竇泰趨潼關高敖曹圍洛州今上洛郡周文帝出軍廣陽召諸將謂曰賊今掎居綺反吾三面又造橋於河示欲必渡欲綴吾軍使竇泰得西入耳與之相持必得行其策也且高歡用兵



常以泰爲先驅其下多銳卒屢勝而驕今出其不意襲之必尅尅泰則歡不戰而自走矣諸將咸曰賊在近捨而遠襲事若差跌徒結反悔無所及周文曰歡前再襲潼關吾軍不過霸上今者大來兵未出郊賊固謂吾但自守耳無遠鬪意又忸於得志有輕我之心乘此擊之何往不尅賊雖造橋未能徑至比五日中吾取竇泰必矣公等勿疑周文遂率騎六千還長安聲言欲保隴右辛亥潛出軍癸丑旦至潼關竇泰卒聞軍至惶懼依山爲陣未及成列周文縱兵擊破之盡俘其衆斬泰傳首長安高敖曹適陷洛州聞泰沒焚輜重棄城而去齊神武

亦撤橋而退周文初與諸將謀咸難之周文乃隱其計佯若未有謀者而獨問策於尚書直事郎中宇文深對曰竇泰歡之驍將也亟勝而輕敵今者大軍若就蒲坂則高歡拒守竇泰援之內外受敵取敗之道也不如選輕銳之卒潛出小關竇泰性躁急必來決戰高歡持重未卽救之則竇可擒也旣擒竇泰歡勢自阻慈呂迴軍反擊之可以制勝周文喜曰是吾心也君卽吾之陳平也○後周末隋文帝爲丞相益州總管王謙舉兵拒命隋文遣將梁睿討之進至龍門謙將趙儼泰會擁衆十萬據險爲營周亘三十里睿令將士銜枚出自間道四面

奮擊破之王謙又令高阿那瓌達奚憇等以盛兵攻利  
州聞梁睿將至憇分兵據開遠睿顧謂將士曰此虜要  
欲遏吾兵勢吾當出其不意破之必矣遣一將趨劔閣  
一將指巴西一將水軍入嘉陵睿遣將分道攻憇自午  
及申破之憇奔歸於謙睿進逼成都謙令達奚憇守城  
而親率精兵五萬背城結陣睿擊之謙不利將入城憇  
卽以城降謙將麾下三十騎遁走斬之○大唐武德中  
突厥突利頡利二可汗別居原州太宗率兵拒之爾憇太  
宗乃召諸將謂之曰虜<sub>音</sub>弦鳴鏑<sub>音</sub>的弓馬是憑今爾憇  
時弧矢俱弊突厥人衆如<sub>音</sub>鳥<sub>音</sub>斃<sub>音</sub>所<sub>音</sub>反<sub>音</sub>翻我屋<sub>音</sub>宿<sub>音</sub>火<sub>音</sub>食<sub>音</sub>槍

梁侈利料我之逸揣敵所勞此而不乘夫復何時今欲  
先令勁兵亂其陣乃率突騎驅其後虜俗進不相讓退  
不相救自此以北澗谷深長時有一道貫魚以度因而  
追之彼十萬騎坑穿中物耳追至黃河縱不盡擒必當  
十獲八九此曉兵者所解也諸君勿疑於是潛師夜出  
冒雨而進醜徒震駭因縱反問於突利悅而歸心焉二  
可汗內離頡利欲戰不可因請和而去○貞觀中蘇定  
方率兵討突厥賀魯大雪平地二尺軍中咸請停兵候  
晴定方曰虜恃雪深謂我不能前進必當憇息追之可  
及若緩以縱之則漸遠難追省日兼功在此舉也於是

勒兵凌雪晝夜兼進所經收其人衆遂至雙河去賀魯所居二百餘里布陣長驅徑至金牙山賀魯牙所時賀魯集衆欲獵定方縱兵擊之盡破其牙帳生擒數萬人賀魯脫走投石國定方於是悉命諸部歸其所居埋瘞骸骨存問疾苦復其產業賀魯所虜掠者悉檢責還之於是西域諸國安堵如故令副將蕭嗣業往石國以追賀魯遂擒歸於京師○貞觀中突厥諸部離叛朝廷將圖進取以李靖爲代州道行軍總管率驍騎三千自馬邑出其不意直趨惡陽嶺以逼之突利可汗不虞於靖先官軍掩至相謂曰唐兵若不傾國而來靖豈孤軍而

至一日數驚四年靖進擊定襄城破之突厥諸部落故走磧北突利可汗來奔獲隋齊王暕之子楊正道及煬帝蕭后送於京師頡利可汗大懼退保鐵山遣使人朝謝罪請舉國內附又以靖爲定襄道行軍總管往迎之頡利雖外請朝謁而內懷持疑靖揣知其意是時詔遣鴻臚卿唐儉攝戶部尚書慰諭之靖謂副將張公謹曰詔使到彼虜必自寬乃選精騎一萬齎二十日糧引兵自白道襲之公謹曰旣許其降詔使在彼未宜討擊靖曰此兵機也非君所及如唐儉輩何足可惜督軍疾進師至陰山遇其斥候千餘帳皆俘以隨軍頡利見使者

大悅不虞官兵至也靖前鋒乘霧而行將逼其牙帳七  
里虜始覺列兵未及行陣頡利畏威先走部眾因而潰  
散靖斬首萬餘級俘男女十餘萬殺其妻隋義成公主  
頡利乘千里馬將走投吐谷渾西道行軍總管張寶相  
擒之以獻遂滅其國復定襄恒安之城斥土界自陰山  
北至於大漠○貞觀中吐谷渾寇邊以李靖為西海道  
行軍大總管統兵部尚書侯君集刑部尚書任城王道  
宗等五總管征之軍次伏俟城吐谷渾燒去野草以餒  
我師退保大非川諸將咸言春草未生馬已羸瘦不可  
赴敵唯靖決計而進深入敵境遂踰積石山前後戰數

合殺傷甚眾大破其國

孫子曰攻其無備

擊其懈怠不備之處

擊其不備

春秋時衛人燕師伐鄭

南燕姓姑姁巨乙反

鄭將祭

側介反

足原繁

泄

私列反

駕以三軍軍其前使曼伯子元潛軍軍其後燕

人畏鄭三軍而不虞制人鄭二將以制人敗燕師於北

制君子曰不備不虞不可以師○魏將李典與程昱等

以船運軍糧會袁尚遣將高藩將兵屯河上絕水道典

與諸將議曰藩軍少甲而恃水有懈怠之心擊之必克

宜亟擊之翌亦以為然遂北渡河攻藩破之水道得通

乾隆十二年校刊

通鑑卷五十五

兵八

十九

卷五十五

十八

○十六國北涼沮渠蒙遜率兵伐南涼禿髮傉檀內沃檀反至顯美徙數千戶而還傉檀追及蒙遜於窮泉蒙遜將擊之諸將皆曰賊以安營不可犯也蒙遜曰傉檀爲吾遠來疲弊必輕而無備及其壘壁未成可一鼓而滅進擊敗之乘勝至於姑臧夷夏降者萬數千戶傉檀懼請和而歸○隋末李密破宇文化及還其勁兵良馬多死隋將王世充守東都欲乘其弊練精勇兵得二萬人馬千餘疋於洛水南密軍偃師北山上時密新得志於化及有輕世充之心不設壁壘世充夜遣二百餘騎潛入北山伏溪谷中令軍士秣馬蓐食旣而宵濟人奔馬馳

遲明而薄密密出兵應之陣水成列而兩軍合戰其伏兵蔽山而上潛登北原乘高而下馳壓密密營中亂無能拒之者卽入縱火焚之密軍由是大驚而潰

攻其不整

春秋時宋襄公及楚人戰于泓鳥宏反宋人旣成列未旣

濟未盡渡司馬子魚曰彼衆我寡及其未旣濟也請擊

之公曰不可旣濟而未成列又以告公曰未可旣陣而

後擊之宋師敗績國人皆咎公公曰君子不重傷不擒

二毛頭白有古之爲軍也不以阻險也不因阻險寡人

雖亡國之餘不鼓不成列宋商之後子魚曰君未知戰

乾隆十二年校刊

通鑑卷五十五

兵八

二十一

勅敵之人隘而不成列天贊我也勅強也言楚在險隘不得陣列天所以佐

宋阻而鼓之不亦可乎猶有懼焉雖因阻擊之猶恐不勝也且今之

勅者皆吾敵也雖及胡考音苟獲則取之何有於二毛今

勅者謂與吾競者胡考謂老之稱明耻教戰求殺敵也明設刑戮以耻不果傷未

及死如何勿重言尚能害已也若愛重傷則如勿傷愛其二毛

則如服焉言苟不欲傷殺敵人則寧可不須鬪也三軍以利用也為利也金

鼓以聲勢也鼓以佐士氣利而用之阻隘可也聲盛致志

鼓儻可也儻嚴不整陣也儻音讒宋公違之而敗○後漢末曹公討鮮卑

出盧龍塞塞外道絕不通乃塹山堙谷五百餘里經白

檀歷剛平涉鮮卑庭東蹈柳城未至二百里虜乃知之

將數萬騎逆軍登白狼山平與虜遇衆甚盛公登高觀

虜陣不整縱兵擊之使張遼為先鋒虜大敗也

孫子曰用兵之法無恃其不來也恃吾有能以待之也

無恃其不攻吾也恃吾不可攻也安則思危存則思亡常有備

先設備而勝

周末荆人伐陳吳救之軍行三十里雨十日夜不見星

左史倚相謂荆大將子期曰雨十日甲輯兵聚吳人必

至不如備之乃為陣而吳人果至見荆有備而反左史

曰其反覆六十里其君子少休小人為食我行三十里

擊之必尅從之遂破吳軍○魏大將軍南征吳到積湖

魏將滿寵率諸軍在前與賊人隔湖水滿寵謂諸將曰  
今夕風甚猛賊必來燒營宜爲之備諸軍皆驚恐夜半  
賊人果遣十部來燒營寵掩擊大破之○晉將羅尚遣  
廣漢都尉曾元牙門張顯等潛率步騎三萬襲蜀賊李  
特營李特素知之乃繕甲厲兵戒嚴以待之元等至特  
安臥不動待其衆半入發伏擊之殺傷者甚衆遂害曾  
元張顯等○十六國北燕馮跋蒲撥據遼東其弟萬泥  
阻兵以叛跋遣將馮弘與將軍張興討之弘遣使諭之  
曰昔者兄弟乘風雲之運撫翼而起羣公以天意所在  
逼奉主上光踐寶位列土疏爵當與兄弟共之奈何欲  
尋干戈於蕭牆棄友于而爲閼伯過貴能改善莫大  
宜舍茲嫌同扶王室萬泥不從刻期出戰興謂弘曰賊  
明日出戰今夜必來驚營宜備不虞弘乃密嚴備仍人  
課草十束之火伏兵以待之是夜萬泥果遣壯士千餘  
人斫營衆火俱起伏兵邀擊俘斬無遺遂平萬泥等

通典卷第一百五十五

通典卷第一百五十六

唐 京兆 社 佑 君 卿 纂

兵九

孫子曰凡先處戰地而待敵者佚

有餘力也言已先處形勢之地以待人之

來則軍有備

後處戰地而趨戰者勞

若敵已處便勢之地已方赴利士馬

勞故善戰者致人而不致於人

言兩軍相遠強弱俱敵彼可使歷險而來我不

可歷險而往必能引能使敵自致者利之也

誘之以近

待遠以逸待勞以飽待饑此理力者也

以我之近待彼之遠以我之閑

逸待彼之疲勞以我之充飽待彼之饑虛此理人力者也

以逸待勞

乾隆十二年校刊

通典卷九



梁司州刺史柳仲禮留其長史馬岫守安陸自率步騎一萬寇西魏襄陽西魏將楊忠帥眾南伐攻梁隨郡克之進圍安陸仲禮聞隨郡陷恐安陸不守遂馳歸赴援諸將恐仲禮至則安陸難下請急攻之忠曰攻守勢殊未可卒拔若引日勞師表裏受敵非計也南人多習水軍不閑野戰仲禮迴師已在近路吾出其不意以奇兵襲之彼怠我奮一舉必克則安陸不攻自拔諸城可傳檄而定也於是選騎二千銜枚夜進遇仲禮於滌滌音崇水忠親自陷陣擒仲禮悉俘其眾安陸及竟陵郡皆降如忠所策○後周遣將率突厥之眾逼齊晉陽齊將

自部禦之時大雪之後周人以步卒為前鋒從西山下去城二里諸將咸欲逆擊之韶曰步人氣力勢自有限今積雪既厚逆戰非便不如陣以待之彼勞我逸破之必矣既而交戰大破之敵前鋒盡殪無復子遺自餘通宵奔遁

孫子曰國之貧於師者遠師遠輸遠師遠輸者則百姓貧兵車轉運千里之外財則費於道路人有困窮者近師者貴賣則百姓財竭言近軍師市多非常之買當時貪貴以趨末利然後財貨殫盡國家虛也

帥不襲遠

春秋時秦伯使大夫杞子戍鄭使告於秦伯曰鄭人使

乾隆十二年校刊

通鑑卷三十三 兵九

我掌其北門之管管鑰若潛師以來國可得也穆公訪諸

蹇叔蹇叔曰勞師以襲遠非所聞也蹇叔秦大夫師勞力竭

遠主備之無乃不可乎且行千里其誰不知公辭焉辭不

受其言召孟明西乞白乙使出師於東門之外蹇叔哭之

曰孟子吾見師之出而不見其入也蹇叔之子與師哭

而送之曰晉人禦師必於殽殽有二陵焉大阜曰陵其南陵

夏后臯之墓臯夏桀之祖父其北陵文王之所避風雨此道在二殽之間

南谷中谷深委曲兩山相欹故可以避風雨古道必

死此間余收爾骨焉秦師遂東原軫曰秦違蹇叔而以

貪勤人天奉我也奉與也奉不可失敵不可縱縱敵患生

違天不祥必伐秦師欒枝曰未報秦施而伐其師其為

死君乎先軫曰秦不哀吾喪而伐吾同姓秦則無禮何

施之為吾聞之一日縱敵數世之患也謀及子孫可為

死君乎言不可謂背君遂發命遽興姜戎子墨衰經晉文公未

稱子以凶服從戎故墨之遂敗秦師於殽獲百里孟明視西乞術白

乙丙以歸

孫子曰餌兵勿貪以小利來餌已士卒無取也

餌敵取勝

後漢末曹公西征馬超與超夾關為軍公急持之而潛

遣徐晃朱靈等夜渡蒲坂津據河西為營公自潼關北

渡未濟超赴船急戰公放牛馬以餌賊賊亂取牛馬公得渡循河爲甬道而南賊退距渭口公乃多設疑兵潛以舟載兵入渭爲浮橋夜分兵結營於渭南賊夜攻營伏兵擊破之○後漢末曹公與袁紹相持官渡曹公循河而西紹於是渡河追公軍至延津南公勒兵駐營南坂下使登壘視之曰可五六百騎有頃復白騎稍多步兵不可勝數公曰勿復白乃令騎解鞍放馬是時白馬輜重就道諸將以爲敵騎多不如還保營荀攸曰此所以餌敵也如何去之紹騎將文醜與劉備將五六千騎前後至諸將復白可上馬公曰未也有頃騎至稍多或

分趨輜重公曰可矣乃皆上馬持騎不滿六百遂擊大破之○晉將劉牢之宋武帝討妖賊孫恩恩敗走虜男女二十餘萬口一時入海懼官軍之躡乃緣道多棄寶物子女時東土殷實莫不粲麗盈目牢之等遽收斂故恩復得逃入海孫恩用此術獲免○晉將李矩守滎陽後趙石勒親率兵襲矩矩遣老弱入山令所在散牛馬因設伏以待之賊爭取牛馬伏發齊呼聲動山谷遂大破之斬獲甚眾勒乃退○十六國南涼禿髮傉檀傉奴守沃反守姑臧後秦姚興遣將姚弼等至於城下傉檀驅牛羊於野弼衆採掠傉檀因分擊大破之○後魏末大將廣陽

王元深伐北狄使于謹單騎入賊中示以恩信於是西  
部鐵勒酋長也列河等三萬餘戶並欵附相率南遷廣  
陽欲與謹至析敦嶺迎接之謹曰破六汗拔陵兵衆不  
少聞也列河等歸附必來要擊彼若先據險要則難與  
爭鋒今以也列河等餌之當競來抄掠然後設伏而待  
必指掌破之廣陽然其計拔陵果來要擊破也列河於  
嶺上部衆皆沒謹伏兵發賊遂大敗悉收得也列河之  
衆○隋煬帝征高麗隋將于仲文率衆從樂浪道軍次  
烏骨城仲文簡羸馬驢數千置於軍後既而率衆東過  
遼出兵掩襲輜重仲文迴擊大破之

軍勝虜掠被追襲多敗

傳稱以悅聽獲致敗亦  
貪之累故附說敵之後

十六國南涼秃髮傉檀伐北涼沮渠蒙遜於姑臧至番  
禾茗藿徒弔反掠五千餘戶其將屈古進曰陛下轉戰千

里前無完陣徙戶資財盈溢衢路宜倍道遊師早度峻  
嶮蒙遜善於用兵士衆習戰若一軍卒至出吾慮表大  
敵外逼徙戶內攻危道也衛尉伊力延曰我軍勢方盛  
將士勇氣自信彼徙我騎勢不相一反若倍道遊師必捐  
棄資財示人以弱非計也俄而昏務風雨蒙遜軍大至  
傉檀大敗而還

抽軍

大唐衛公李靖兵法曰諸兵馬被圍遠抽拔須設方計一時齊拔賊即逐背揮戈因此敗其兵共賊相持事須抽拔者即須隔一隊抽一隊抽之隊去舊隊百步以下遂便立隊令持戈槍刀棒等物等張施待賊張施了即抽前隊如賊來逼所張等物等張施待賊奮擊如其賊止不來其所抽隊便過前百步以下遂便准前立隊張施弓弩等待賊既張訖准前抽前隊隔次立陣即免被賊奔蹙其被抽之隊不得急走須徐緩而行如賊相逼即須迴拒戰其隊押官押後副隊頭引前如有走者仰押官隊頭便斬失節度者斬全

隊

孫子曰卑而驕之

彼其舉國與師怒而欲進則當外示屈撓以高其志俟其歸邀而擊之故

王子曰善用法者如狸之與鼠力之與智卜之猶卑辭而下之

卑辭急敵

戰國燕軍大破齊國齊將田單守即墨知士卒可用乃身操板插與士卒分功妻妾編行伍之間盡散飯食饗士令甲卒皆伏使老弱女子乘城遣約降於燕燕軍皆呼萬歲田單又收民金得千鎰令即墨富豪遣使遺燕將書曰即墨即降願無虜掠吾族家妻妾令安堵燕將大喜許之燕軍由此益懈田單出軍擊大敗之

稱降及和因懈敗之

秦末天下兵起沛公西入武關欲以二萬人擊秦峽關下軍張良曰秦兵尚強未可輕也臣聞其將屠者子賈豎易動以利願且留壁使人行爲五萬人具食益張旗幟諸山之上爲疑兵令酈食其持重寶陷秦貪而忽畧可貨以賂秦將果欲連和俱西襲咸陽沛公欲聽之良曰此獨其將欲叛士卒恐不從必危不如因其懈怠擊之沛公乃引兵擊之秦軍大破○晉將李矩守滎陽城前趙劉聰將劉暢步騎三萬討矩屯於韓王故壘相去七里遣招矩時暢卒至矩未暇爲備遣使奉牛酒詐降於暢

潛匿精勇見其老弱暢不以爲虞大饗渠帥人皆醉飽矩謀夜襲之暢僅以身免○大唐貞觀初突厥頡利自原州却歸時遣李靖討之頡利計窘使執失思力入朝謝罪請爲藩臣太宗遣唐儉安修仁持節出塞以安撫之頡利不肯朝覲謀待草青馬肥將踰沙磧靖與其副將張公謹謀曰制使到彼虜必自寬須率精騎齎二十日糧乘間掩襲諸將皆曰詔許其降行人在彼柰何攻之靖曰此兵機也督軍疾進奄踰白道過其斥候千餘帳皆俘以隨軍頡利見使者甚說不虞官兵之至靖軍奄到縱擊之遂滅其國

乾隆十二年校刊

麗卷言上 兵九

七

孫子曰凡戰者以正合以奇勝正者當敵奇兵從傍擊不備以正道合戰以奇

變取勝也故善出奇者無窮如天地不竭如江河言應變出奇無窮竭

終而復始日月是也死而復生四時是也日月運行入而復出四時

更王興而復廢言奇正變化或若日月之進退四時之盛衰也

兩軍相對取背破之

後漢初赤眉青犢十餘萬眾並在射犬光武引兵將擊

之耿純軍在前去眾營數里賊忽夜攻純雨射營中士

多死傷純勒部曲堅不動選敢死士二千人俱持强弩

各傅三矢使銜枚間行傳著純出賊後齊聲呼譟强弩並

發賊眾驚走追擊遂破之○宋柳元景為隨郡太守既

至而蠻反斷驛道欲攻郡郡內力少糧仗又乏元景

方略得六七百人乃分五百人屯驛道或曰蠻將逼城

不宜分眾元景曰蠻聞郡遣重戍豈悟城內兵少且表

裏合勢於計為長會蠻垂至乃使驛道兵潛出其後戒

曰火舉馳進前後俱發蠻眾驚擾投郟水死者千餘人

斬獲數百郡境肅然無復寇抄○蕭齊末梁武帝發雍

州東下雍州今襄陽郡大軍次江寧梁武使呂僧珍與王茂率

精兵先登梁武頓於越城呂僧珍猶守白板齊主東昏

將李居士密覘知城中眾少率銳卒萬人直來薄城僧

珍謂將士曰今力既不敵不可與戰可勿遙射須至塹

裏當併力破之俄而皆越塹拔柵僧珍分人上城矢石俱發自率馬步三百人出其後守陴者復踰城而下婢支內外齊擊居士等應時奔敗○陳將周昺鎮安蘄等州高齊遣將陸騫以衆二萬出自巴蘄與昺相遇昺留羸弱輜重設疑兵以當之身率精銳由間道邀其後大敗騫軍虜獲器械馬驢不可勝數○隋漢王諒據并州反隋將楊素率衆數萬討諒時晉絳呂三州並爲諒城守素各以二千入縻之而去諒遣將趙子開擁衆十餘萬柵絕徑路屯據高壁嶺布陣五十里素令諸將以兵臨之自引兵入霍山緣崖谷而進直指其營一戰破之

殺獲數萬

兩軍相對繼遣軍助卽勝

後漢初河南賊張步據齊地漢將耿弇討之壁於臨淄步與其三弟藍弘壽及故大彤渠帥重異等兵重姓異名也號二十萬至臨淄大城東將攻弇弇先出淄水上與重

異遇突騎欲縱弇恐挫其鋒令步不敢進故示弱以盛其氣乃引歸以城陳兵於內步氣盛直攻弇營裨將劉

歆等合戰弇升王宮壞臺觀之

臨淄本齊國所都卽齊王宮中之壞臺也東觀

記作裏臺視歆等鋒交乃自引精兵橫交突步陣於東城下大破之○後漢末呂布復從東昏與陳宮將萬餘人來

乾隆十二年校刊

通鑑卷五十七 兵九



與曹公戰時兵皆出取麥在者不能千人屯營不固曹公乃命婦人守陴悉將兵拒之屯西有大隄其南樹木幽深布疑有伏乃相謂曰曹操多詐勿入伏中引軍南屯十餘里明日復來曹公隱兵隄裏出半兵隄外布盆進乃令輕兵挑戰既合伏兵乘隄步騎並進遂大破之○大唐武德初王充據東都太宗往征之屯青城宮營壘未立王充率衆二萬自方諸門出臨穀水以禦大軍諸將甚懼太宗以精騎陣於北部登後魏宣武陵以觀賊陣謂左右曰賊勢迫矣悉衆而出利在一戰今日破之其後不能出矣乃令屈突通率步卒五千渡水布陣

以當之因戒通曰待兵交卽放煙吾當率馬軍南下兵纔接太宗以騎衝之挺身先進表裏合勢賊衆殊死戰散而復合者數焉地旣險隘賊多排攢攢鉞也子管反騎戰稍難太宗親自射之莫不應弦而倒起辰及午賊衆始退因乘之迫於城塹俘斬七千人自是不敢復出

兵多力有餘宜分軍相繼

東魏大將齊神武大舉伐西魏將渡蒲津其將薛琠曰琠昌六反西賊連年饑饉但宜置兵諸道勿與野戰比及來年麥秋人衆盡應餓死西賊自然歸降願王無渡河也侯景亦曰今者之舉兵衆極大萬一不捷卒難收斂不

如分爲二軍相繼而進前軍若勝後軍全力前軍若敗後軍承之神武皆弗納遂有沙苑之敗

齊神武違之而敗

我寡敵衆自遠至乘疲敗之

晉司空劉琨守太原遣將姬澹率衆十餘萬討石勒勒將拒之或諫曰澹兵馬精盛其鋒不可當宜深溝高壘以挫其銳攻守之勢必獲萬全勒曰澹衆大遠來體疲力竭犬羊烏合號令不齊可一戰擒之何強之有寇已垂至胡可舍去大軍一動豈易中還若澹乘我之退顧走乃無暇焉得深溝高壘乎此爲不戰而自滅亡之道立勸諫者以孔萇爲前鋒都督令三軍後出者斬設疑

兵於山上分爲二伏勒輕騎與澹戰僞收衆而北澹縱

兵追之勒前後伏發夾擊澹兵大敗○梁將陳慶之曹

仲宗伐後魏之渦陽

渦孤和反

魏遣將元昭等率兵來援前

軍至駝澗去渦陽四十里慶之欲逆戰諸將以賊之前

鋒必是輕銳與戰若捷不足爲功如其不利沮我軍陣

勢兵法所謂以逸待勞不如勿擊慶之曰魏人遠來皆

已疲倦去我旣遠必不見疑及其未集須挫其氣出其

不意必無敗理且聞虜所據營林木甚盛必不夜出諸

君若皆疑惑慶之請獨取之於是與麾下五百騎奔擊

破其前軍魏人震恐○齊神武與魏孝武帝構隙自太

反 丑倫

鎮武牢遣

原舉兵逼洛陽帝遣將元斌之斛斯椿丑倫使告周文帝謂左右曰高歡數日行八九百里曉兵者所忌正須乘便擊之而主上以萬乘之重不能渡河決戰方緣津據守且長河萬里扞禦為難若一處得渡大事去矣果如其言帝西奔長安孝武違之而敗○東魏將齊神武伐西魏軍至許原西周文帝至渭南徵諸州兵皆未會乃召諸將謂之曰高歡越山渡河遠來至此天亡之時也今及其新至便可擊之即造浮橋於渭合軍人齎子奚三日糧輕騎渡渭輜重自渭南夾渭而軍至沙苑反距齊神武軍六十餘里齊神武聞周文至引軍來會觀

周文軍少竟馳而進不為行列總萃於左軍兵將交周文鳴鼓士皆奮起其將于謹等六軍與之合戰李弼等率鐵騎橫擊之絕其軍為二遂大敗之斬六千餘級臨陣降者二萬餘人齊神武夜遁追至河上復大克獲前後虜其卒七萬留其甲士二萬餘悉縱歸

孫子曰忿速可悔急疾之人可忿怒而致死忿速易怒者狃戇疾急不計其難可動作欺悔主不可以怒而興軍將不可以愠而致戰合於利而用不合於利而止人主聚眾興軍以道理勝負之計不可以己之私怒將舉兵則以策不可以愠合戰也怒可以復喜愠可以復悅亡國不可以復存死者不可以復生也主怒興軍代人無素謀明計則破亡矣將愠怒而鬪倉卒而合戰所

乾隆十二年校刊

通鑑卷之三 兵九

十二

傷殺必多怒慍可以喜悅而亡國故曰明主慎之良  
不可復存死者不可復生言當慎之儆戒  
將儆之此安危之道也

### 挑戰

戰國魏武侯問吳起曰兩軍相當不知其將欲擊何如  
起曰令賊而勇者將而擊銳交合而北告而勿罰觀敵  
進取一來一起其政以理奔北不追見利不取此將有  
謀若其眾追北旗幟離亂自止自行或縱或橫貪利務  
得凡若此類將令不行○楚漢相持彭越數絕楚糧道  
項羽欲討越謂其將曹咎曰謹守成臯漢欲挑戰慎勿  
與戰無令得東我十五日必誅彭越定梁地漢果數挑

戰楚軍不出使人辱之五六日曹咎怒度兵汜水漢擊  
之大破楚軍盡得楚國貨賄曹咎自刎於汜水之上○  
十六國姚襄據黃落討秦苻生遣將付黃眷鄧羌等率  
步騎討之襄深溝高壘固守不戰鄧羌說黃眷曰傷弓  
之鳥落於虛發襄頻為晉將桓溫張平所敗銳氣喪矣  
今固壘不戰是窮寇也襄性剛狠易以剛動若長驅鼓  
行且壓其壘襄必怒而出師可一戰擒也黃眷從之遣  
羌率騎三千軍於襄壘果怒盡銳出戰羌偽不勝引騎  
而退襄追之至於三原羌迴騎拒襄俄而黃眷至大戰  
斬之盡俘其眾○宋將沈攸之反自江陵舉兵東下分

兵出夏口據魯山攸之既至郢以郢城弱小不足攻宋

州今江夏郡遣人告郢州守將柳世隆曰被太后令當薨還

都卿既相與奉國想得此意世隆答曰東下之師久承

聲問郢城小鎮自守而已攸之將去世隆遣軍於西渚

挑戰攸之果怒令諸軍登岸燒郭邑築長圍攻之世隆

隨宜拒應衆皆披却攸之軍因之敗潰隋末高祖起

兵自太原至霍邑隋將宋老生守城太宗以數騎詣其

城下舉鞭指麾若將圍城者老生怒開門出兵高祖因

謂隴西公建成曰汝看兩陣將交引左軍直趨東門命

太宗引右軍直趨南門以斷其歸路老生之軍背城而

列陣高祖以中軍與建成合陣於城東太宗陣於城南

老生麾兵疾進先薄高祖而建成墜馬老生乘之中軍

與左軍咸却太宗自南原遙見塵起知義師退率二百

騎馳下峻坂殺一賊將遂衝斷其軍出其陣後表裏齊

謀陪師大潰遂擒老生而平霍邑

孫子曰凡處軍視生處高高也戰降無登

無迎高也降下也謂山下也此處山谷之軍也喜高

而惡下貴陽而賤陰山南曰陽山北曰陰是為必勝軍無百疾邱

陵隄防必處其高陽而右背之隄者積土所作皆當處其陽而右之職戰之便

也此兵之利而地之助也故用兵之法高陵勿向也敵

據山陵依附險阻陳兵待敵勿輕攻背邱勿迎也敵背趨也既馳勢不便有殞石之衝也  
為陣無有後患則當引置平地勿迎而擊也

敵處高勿攻

蜀諸葛亮兵法曰山陵之戰不仰其高水上之戰不逆其流草上之戰不涉其深平地之戰不逆其虛此兵之利也故鬪戰之利唯氣與形也○後周遣將討高齊師圍洛陽齊將段韶禦之韶登邛坂聊欲觀周軍形勢至大和谷便值周軍即遣馳告諸營與諸將結陣以待之周軍以步人在前上逆戰韶以彼徒我騎且却且引待其力弊乃遣下馬擊之短兵始交周人大潰洛城之圍

並即奔遁

敵黨急之則合緩之則離

後漢末曹公征張繡於穰荀攸曰繡仰食於劉表久而勢必離今緩之可誘致急之則相救公不從與繡戰表果救之公敗歸曹公違之故敗○曹公既克鄴袁尚袁熙遂奔遼東眾有數千初遼東太守公孫康恃遠不服曹公破烏丸或說公遂征之尚熙可擒公曰吾方使康斬送其首不煩兵矣公引兵還康果斬送尚熙傳其首諸將或問曰公還而斬尚熙何也公曰彼素畏尚熙其急之則併力緩之則自相圖其勢然也

假託安衆

春秋時晉文公卒將殯於曲沃出絳柩有聲如牛如牛

卜偃使大夫拜曰君命大事將有西師過軼我擊之必

大捷焉秦伯使孟明視等三將襲鄭晉師禦於殽而敗

之聲自柩出故曰君命也大事戎事也卜○燕將騎劫

代樂毅攻齊卽墨齊將田單拒守乃令城中人食必祭

其先祖於中庭飛鳥悉翔舞城中下食燕人恠之單復

宣言曰神來下教我又令曰當有神人爲我師者有卒

曰臣可以爲師乎田單乃起返走引東嚮師事之卒曰

欺君誠無能田單曰子勿言也因師之每出入約束

必稱神衆心乃安竟破燕軍○秦二世初天下亂陳勝

吳廣起兵於蕪欲收人心謀曰項燕爲楚將數有功愛

士卒楚人憐之或以爲在今誠以吾衆爲天下唱宜多

應者謂首廣以爲然迺行卜卜者知其指意曰足下事

皆成功然足下卜之鬼乎卜者云事成有功然須假託

其意則爲魚書勝廣喜念曰此教我先威衆耳迺丹書

帛曰陳勝王置人所罾魚腹中卒買魚烹食得書已恠

之矣又間令廣之次所旁叢祠中夜篝火狐鳴呼去曰

大楚興陳勝王閒謂竊令人行也密於廣所次舍處旁

祠神祠也構卒皆夜驚恐旦日卒中往往指目勝廣因

謂結起也

乾隆十二年校刊

通鑑卷五十五 兵九

七六

而號令衆遂從之○世說新書曹公軍行失道三軍皆渴公令曰前有大梅林饒子酸可以解渴士卒聞之皆水出乘及前水○晉將李矩守滎陽城劉聰將劉暢討矩矩奉牛酒詐降謀夜襲之兵士以賊衆皆有懼色矩令郭誦禱鄭子產祠曰君昔相鄭惡鳥不鳴兇胡臭羯何得過庭使巫陽言東里有教當遣神兵相助將士聞之皆踴躍爭進乃使精選勇敢千人夜掩暢營獲鎧馬甚多斬首數千級暢僅以身免○十六國後趙石勒使將麻秋等伐張重華於武威重華將謝艾曰乞假臣兵七千爲殿下吞之重華以艾爲中堅將軍配步騎五千

擊秋引師出振武夜有二梟鳴於牙中艾曰梟邀也六博得梟者勝今梟鳴牙中克敵之兆於是進戰大破之斬首五千級○十六國後燕慕容寶遣將慕容賀麟率三萬餘人寇新市甲子晦後魏道武帝進軍討之太史令晁崇奏曰昔紂以甲子亡兵家忌之不可出帝曰紂以甲子亡周武不以甲子勝乎崇無以對帝遂進軍新市賀麟退阻沮水依漸洳澤以自固洳而甲戌帝臨其營戰於義臺塢大破之○東晉末宋武帝討慕容超圍廣固城數月不拔或說裕曰昔石勒將石季龍攻曹嶷瞻氣者以爲澠音繩水帶城非可攻拔若塞五龍口城必



自陷季龍從之而疑降慕容恪圍段龕亦如之而段龕  
降後無幾又震開之今舊跡猶在可塞之裕從其言於  
是城中男女患脚弱疾者大半時有蒼鷺飛入帳坐衆  
咸驚愕其將胡蕃獨賀曰蒼者胡色也鷺者我也胡虜  
歸我之徵衆大悅將攻城諸將咸諫曰今往亡之日兵  
家所忌裕曰我往彼亡吉孰大焉乃命悉登遂平廣固  
○東晉末嶺南賊盧循寇建業宋武帝擊破走至彭蠡  
湖乃悉力柵斷尤里大軍至尤里將戰帝所執麾竿折  
旛沉水衆並恠懼帝歡笑曰往年覆舟之戰旛竿亦折  
今者復然賊必破矣即攻柵而進循兵雖殊死戰弗能

禁諸軍乘勝奔之循單舸走所殺及投水死凡萬餘人  
納其降附宥其逼掠遣劉藩孟懷玉輕軍追之循收散  
卒尚有數千人遙還廣州○梁庾域爲華陽太守後魏  
軍攻圍南鄭時糧儲寡少人情惴懼惴許州有空倉數  
十所域手自封題指示將士云此中粟皆滿足支二年  
但努力堅守衆心以安虜退○隋末李密據興洛倉破  
宇文化及還士卒皆疲倦隋將王充欲乘其弊而擊之  
恐衆心不一乃假託鬼神言夢見周公乃立祠於洛水  
之上遣巫宣言周公欲令僕射急討李密當有大功不  
則兵皆瘞死充兵多楚人俗信妖言以惑之衆皆請戰

遂破密

通典卷第一百五十六

通典卷第一百五十七

善 京 兆 杜 佑 君 卿 纂

兵十

孫子曰絕斥澤唯亟去無留

斥鹹鹵之地水草浸洳不可處軍也亟紀力反為

交軍於斥澤之中必依水草而背眾樹

不得已為與敵戰而會斥澤之

中當背稠樹以為固守

此處斥澤之軍平陸處易

軍之利也而右背高

前死後生戰便此處平陸之軍也

行軍下營審擇其地

周武王將伐紂問太公曰今引兵深入其地與敵行陣相守被敵絕我糧道又越我前後吾欲與戰則不敢以

乾隆十二年校刊

兵十

守則不固爲之奈何太公曰夫入敵地必按地形勢勝  
便處之必依山陵險阻水草爲固謹守關梁隘塞敵若  
卒去不遠未定而復反彼用其士卒若太疾則後不至  
後不至則行亂而未及陣急擊之以少克衆○太公曰  
夫出軍征戰安營陣以六爲法亦可方六百步亦可六  
十步量人地之宜表十二辰將軍自居九天之上竟一  
旬復徙開牙門常背建向破太歲太陰太陰大將軍凡  
軍不欲飲死水不欲居死地不居地柱不居地獄死水者不  
流之水死地者邱墓之間地柱者太公曰以步與車馬  
四下中高地獄者四高中一是也戰者必依邱墓險阻強弩長兵處前短兵弱弩居後孫子

曰強弱長短雜用更發更止敵人軍馬雖衆而至堅陣疾鬪材

士強弩以備前後孫子曰遠則用弩近則用兵兵弩相解也武王曰我無邱

墓又無險阻敵人之至甚衆以車騎翼我兩傍獵我前

後吾三軍恐怖亂敗而走爲之奈何太公曰令我士卒

十行布鐵蒺藜遙見敵車騎將來均置蒺藜掘地迎廣

以深五尺名曰命籠人持行馬進退闌車以爲壘推而

前後直而爲屯以強弩備我左右然則命我三軍皆疾

戰而必勝也孫子曰以步兵十人擊之騎一匹○管子曰凡兵主者必

審知地圖輟輟之險謂路形若輟而又還曲濫車之水

其水深渺能汎車名山通谷經川謂常川也陵陸邱阜之所在苴草

乾隆十二年校刊 兵十

林木蒲葦之所茂

莠草謂其草深茂能有所覆藏

道里之遠近城郭之

大小名邑廢邑困殖之地

困謂其地堯塙不可種藝殖謂壤田可播殖者

必盡

知之

凡如此者兵主所當知也

地形之出入相錯者盡藏

藏謂苞蘊如心然

後可以行軍襲邑舉措知先後不失地利此地圖之常

也○大唐高宗遣將軍裴行儉討突厥軍至單于都護

府之北際晚下營壕塹方周遽令移就崇崗將士云衆

已就安堵不可勞擾行儉不從更令徙之此夜風雨暴

至前設營所水深丈餘將吏驚服問行儉曰何以知風

雨也行儉笑曰自今但依我節制何須問我所由知也

孫子曰不用鄉導者不得地利

不任彼鄉人而導軍者則不能得道路之便利

也先知迂直之計者勝此軍爭之法也

### 鄉導

大唐衛公李靖兵法曰凡是賊徒好相掩襲須擇勇敢

之夫選明察之士兼使鄉導潛歷山原密其聲晦其跡

或刻爲獸足而印履於中途或上冠微禽而幽伏於叢

薄然後傾耳以遙聽竦目而深視專智以度事機注心

而候氣色見水痕則可以測敵濟之早晚觀樹動則可

以辨來寇之驅馳也故煙火莫若謹而審旌旗莫若齊

而一爵賞必重而不欺刑戮必嚴而不捨敵之動靜而

我必有其備彼之去就而我豈不得保其全哉

必須先覘敵國

道路遠近水潦山川谿谷險阨城邑大小溝渠深淺蓄積多少兵革之數豪傑姓名審而知之用兵之要也

下營斥候并防捍及分布陣附

衛公李靖兵法曰諸逢平原廣澤無險可恃卽作方營兵既有二萬人已分爲七軍中軍四千人左右四軍各二千六百人虞候兩軍各二千八百人左右軍及左右虞候軍別三營六軍都當十八營中軍作一大營如其無賊田土寬平每營中間使容一營如地狹不得使容一營中軍在中央六軍總管在四畔象六出花軍出日右虞候引前其營在中營右廂向南左虞候押後在中營後左廂近北結角兩虞候相當狀同丑未若左虞候

在前卽右虞候在後諸軍並却轉其左右兩廂營在四面各令依近本軍卓幕得相統攝急緩須有救援若欲得放馬其營幕卽狹長卓務取營裏寬廣不使街巷窄狹如其招隊兵少量抽不戰隊相助如兵有多少准數臨時加減其隊去幕二十步布列使均諸地帶半險須作月營其營單列面平背險兩翅向險如月初生其營相去中間亦令容一營如逼賊庭不尋使容一營若有警急畜牧並於營後安置其隊依前於營外去幕二十步均列布之諸道狹不可並行者卽第一戰鋒隊爲首其次右戰隊次之其次左戰隊次之其次右駐隊次之

其次左駐隊次之若道平川闊可得並行者宜作統行法其統法每統戰鋒隊居前兩戰隊並行次之又兩駐隊並行次之餘統准此若更堪齊頭行者每統五隊橫列齊行後統次之加每統三百人簡取二百五十人分爲五隊第一隊爲戰鋒隊第二第三隊爲戰隊第四第五隊爲駐隊每隊隊頭一人副隊頭一人其下等五十人爲輜重隊別著隊頭一人副隊頭一人擬戰日押輜重遙爲聲援若兵數更多皆此類諸軍當軍折衝果毅必須排定隊伍每行引發營須依次第戰日有罪須罰有功須賞依名排次甚爲省易不然推逐稍難爭競不

定○諸每隊給一旗行則引隊住則立於隊前其大總管及副總管則立十旗以上子總管則立四旗以上行則引前往則立於帳側統頭亦別給異色旗擬臨陣之時辨其進退駐隊等旗別樣別造軍引輜重各令本軍營隊識認此旗○諸軍相去既遠語聲難徹走馬報又勞煩故建旗幟用爲節度其方面旗舉當方面兵急須裝束旗向前亞方面兵急須進旗正豎卽住旗臥卽迴審細看大將大將方面旗東方碧南方赤西方白北方黑專看方色旗亞處卽是其方賊來便須捍禦禦攻擊具具○諸大將置鼓四十面子總管給十面營營別給鼓一面行卽負隨纛下晝夜及在道有警急擊之

傳響令諸軍嚴警兼用防備賊侵逼如軍行引之時先  
軍卒逢寇賊先軍卽急擊之鼓中腰及後軍聞聲急須  
向前相救中腰逢賊卽須擊鼓前軍聞聲便住後軍聞  
聲須急向前赴救後頭逢賊卽擊鼓前頭中腰聞聲卽  
須住並量抽兵相救如發引稍長鼓聲不徹中腰支料  
更須置鼓傳響使前後得聞其諸營自須著鼓一面用  
防夜中有賊犯營卽急擊令諸軍有警備○諸行軍立  
營數則多計或逢泥濘或阻山河同聽角聲俱共齊發  
路狹難進途飼馬驢應發營第一角聲絕右虞候捉馬  
驢第二角聲絕卽被駕右一軍捉馬驢第三角聲絕右

虞候卽發引右一軍被駕石二軍捉馬驢第四角聲絕  
右一軍卽發引右二軍被駕馬以後諸軍每聽角聲裝束  
被駕准此每營各出一戰隊令取虞候進止防有賊至  
便用騰擊前有賊前頭用以後有賊廻捍後如其路更細  
小卽須更加角聲仍令虞候及當營官人虞候子排比  
催督急廻不得停擁過訖以後軍准前排比催迫急過  
○諸軍馬行動須知次第出先右虞候馬軍爲首次右  
虞候步軍次右軍馬軍次右軍步軍次前軍馬軍次前  
軍步軍次中軍馬軍次中軍步軍次後軍馬軍次後軍  
步軍次左軍馬軍次左軍步軍其次左虞候馬軍次左

虞候步軍其馬軍去步軍兵一二里外行每有高處卽令三五騎馬於上立四顧以候不虞以後餘軍准前立馬四顧右虞候旣先發安營踏行道路修理泥溺橋津檢行水草左虞候排窄路橋津捍後收拾闌遺排比隊仗整齊軍次使不交雜若軍迴入先左虞候馬軍次左虞候步軍次左馬軍次左步軍其次第准前却轉其虞候軍職掌准初發交換諸軍營各量置虞候子並使排比依軍次行如此發引卒逢寇賊部伍甚易若零疊散行牽率難就萬一賊至並非所管○諸軍討伐例有數營發引逢賊首尾難救行引之時須先爲方陣應行之

兵分爲四分輜重爲兩道引戰鋒等隊亦爲兩道引其第一分初發輜重及戰鋒分爲四道行兩行輜重在中心雙引兩行戰鋒隊並各在輜重外左右夾雙引其次一分戰鋒隊與前般左右行戰鋒隊相當輜重隊與前行輜重相當又其次一分准上最後一分亦准上初發第一分引戰鋒輜重相當如其逢賊前後分四行兩行輜重抽縮兩行戰鋒橫引作前面甚易其次兩分先作四行長引其戰鋒卽在外便充兩面其後分亦先作四行其輜重進前戰鋒隊橫列相接便充後面亦易其方陣立即可成如此發引縱使狹路急緩亦得成陣每軍



戰鋒等隊須過本軍輜重尾輜重稠行戰鋒等隊稠引  
常令輜重併近前頭戰鋒隊相去十步下一隊輜重隊  
相去兩步下一隊如此行卽須相畏若得逢川陸平坦  
彌加穩便其戰鋒輜重等隊分布使均諸軍馬旣逼賊  
庭探候事須明審諸營住及營行前後及左右廂肋上  
五里著馬兩騎十里更加兩騎十五里更加兩騎至三  
十里一道用人馬十二騎若兵多發引稍長肋上卽便  
量加一兩道使令相見其乘馬人每令遙相見常接高  
行各執一方面異旗無賊此旗常卷見賊卽須速展軍  
營見旗展卽知賊至須覓穩處旣先知賊來得設機伏

整齊部伍前迎出戰其最遠及後次遠入須與好馬乘  
騎不然被賊捉將諸軍馬擬停三五日卽須去軍一二  
百里以來安置燿烽如有動靜舉烽相報其烽並於賊  
路左側逐要置每二十里置一烽應接令遣到軍其遊  
弈馬騎晝日遊弈候視至暮速作食喫訖卽移十里外  
止宿慮防賊徒暮間見烟火夜深掩襲捉將其賊路左  
右草中著人止宿以聽賊徒如覺來報烽烟火皆舉烽遞  
報軍司知覺十騎以上五十騎以下卽放一炮火前烽  
應訖卽滅火若一百騎以上二百騎以下卽放兩炬火  
前應滅賊若五百騎以上五千騎同卽放三炬火准

前應滅前烽應訖卽赴軍若慮走不到軍卽且投山谷  
逐空方可赴軍如以次烽候視不覺其舉火之烽卽須  
差人急走告知賊路旣置燿烽軍內卽須應接又置一  
都烽應按四山諸烽其都烽如見烟火急報大總管云  
某道烟火起大總管當須嚴備收拾畜生遣人遠探每  
烽令別奏一人押一道烽令折衝果毅一人都押○諸  
軍營將發之時當營跳盪奇兵馬軍去營二三里外當  
面布列戰鋒隊駐隊各持仗依營四面去擬徹幕處二  
十步布列隊伍一如臨陣法待營中裝束輜重訖其步  
兵輜重隊二十步引馬軍去步軍二里外行引○諸軍

營將下之時當營跳盪奇兵馬軍並戰鋒隊駐隊各令  
嚴備持仗一發准法待當營卓尋訖方可立隊釋各仗  
於本隊下安置若有警急隨方禦捍其馬軍下營訖取  
總管進止其馬令羣牧放○諸兵馬發引或逆泥溺或  
阻山河其路有須填補有須開拓左右虞候軍兵先多  
於諸軍取充虞候子右虞候先將此兵修理橋梁泥滓  
開拓窄路左虞候排窄路捍後收拾闌遺○諸兵士每  
下營訖先令兩隊共掘一廁諸行軍出師兵士不得浪  
費衣資廣爲喫用又不得近田苗及城中下營須去城  
十里外要有市買入城營司判百許差人押領不許輒

入城郭必免酗酒鬪打偷盜姦非亦不損暴田苗也○  
諸兵馬每下營訖營主卽須勾當四司官典司兵及左  
右令分頭巡隊問兵士到否如有卒忽未到卽差本隊  
本火主將畜生及水食却迎取如其地走遠差人捕捉  
許軍下營訖司騎及佐分頭巡檢驗驢馬羣先有脊破  
卽令剪毛洗瘡傳藥療救不許連絆如新打破作瘡腫  
并有擊絆卽將所由人領過營主量事決罰司胄及佐  
下營訖卽巡隊檢校兵甲等色如有破壞損汗須卽修  
緝磨礪如其棄失申上所由便爲按記准法科結司倉  
及佐捉搦兵士糧食封署點檢勿令廣費○諸軍營下

定事須防禦於營外去幕二十步列隊仗如臨陣對  
法晝夜嚴警縱逢雨雪并撰隊官並不得離隊每營留  
五疋馬并鞍轡放飼防有警急卽令馳告至夜每隊前  
百步外各著聽子二人一更一替以聽不虞仍令探聽  
子勿合眼睡其晝日諸軍前各亦逐高要處安置斥候  
以示動靜○諸軍營隊伍每夜分更令人巡探不得高  
聲唱號行者敲弓一下坐者扣稍三下方擲軍號以相  
應會當營界探周而復始擲號錯失便卽決罰當軍折  
衝果毅並押鋪宿盡更巡探遞相分付虞候及中軍官  
人通探都巡○諸軍營常須慮有卒急要設外鋪每夜

軍別量抽三五人於當軍前或於軍側三五里外穩便  
要害之處安置外鋪仍令各將一兩面鼓自隨如夜中  
有賊犯大營其外鋪看賊與大營交戰卽從鳴鼓大呼  
以擊賊後乘得機便必當克捷○諸軍營下定每營夜  
別置外探每營折衝果毅相知作次每夜面別四人各  
領五騎馬於營四面去營十里外遊奕以備非常如有  
警急奔馳報軍○諸晝日有賊犯營被犯之營卽急擊  
鼓諸營亦擊鼓相應應訖無賊之營卽止唯所犯之營  
非賊散鼓聲不得輒止○諸軍各著衣甲持仗看大將  
方旗所指之方卽是賊來之路裝束兵馬出前布陣

諸軍嚴警如須兵救一聽大總管進止不得輒動○諸  
夜有賊犯軍營被犯之營擊鼓傳警一如晝日非賊去  
不得輒止仍須盡力禦捍百方防備諸軍擊鼓傳警訖  
鼓音卽止各自防備不得輒動被犯之營賊侵逼急卽  
令告中軍大總管自將兵救餘軍各准常法於營前後  
出隊布陣以聽進止○諸狂賊夜來犯被犯之營但擊  
鼓拒戰不得叫喚諸營擊鼓傳警訖鼓音卽止當頭著  
衣甲防備被犯之營旣鼓聲不止大總管自將兵救先  
與諸將平章兵士或隨身將胡桃鈴爲標記不然打鼓  
從內向外以相救助其被犯之營聞鼓鐸之聲卽知大

總管兵至其軍內節度大總管臨時改變處分每晨朝  
卽共諸軍將論一日事至暮卽共論一夜事若先爲久  
長定法則恐有漏洩狂賊萬一得知翻輸機便其胡桃  
鈴或鐸  
之類皆不可先定  
恐賊知誤人也 ○諸且以二萬人軍用一萬四千人  
戰計二百八十隊有賊將出戰布陣先從右虞候軍引  
出卽次右軍卽次前軍卽次中軍卽次後軍卽次左軍  
卽次左虞候除馬軍八十隊其步軍有二百隊其中軍  
三十六隊左右虞候兩軍各二十八隊共五十六隊其  
左右廂四軍各二十五隊共一百隊其分人定隊  
具軍制篇中須先  
造大隊以三隊合爲一隊慮防賊徒併兵衝突其隊居

當軍中心安置使均得其大隊一十五隊中軍三隊餘  
六軍各二隊通五十八隊合有一百七十隊爲戰駐等  
隊隊別通隊及街間空處據地二十步十隊當二百步  
以八十五隊爲戰隊據地計一千七百步其八十五隊  
爲駐隊塞空處其馬軍各在當戰隊後駐軍左右下馬  
立布陣訖鼓音發其弩手去賊一百五十步卽發箭弓  
手去賊六十步卽發箭若賊至二十步內卽射手弩手  
俱捨弓弩令駐隊入收其弓弩手先絡膊將刀棒自隨  
卽與戰鋒隊齊入奮擊其馬軍跳盪奇兵亦不得輒動  
若步兵被賊蹙迴其跳盪奇兵馬軍卽迎前騰擊步兵

卽須却迴整頓緩前若跳盪及奇兵馬軍被賊排退戰  
鋒等隊卽須齊進奮擊其賊却退奇兵及馬軍亦不得  
遠趨審知賊驚怖散亂然後乘馬追趕其駐隊不得輒  
動前却打賊退敗收軍舉槍卷幡一依教法如營不牢  
固無險可恃卽軍別量抽一兩隊充駐隊使堅營壘如  
其輜重牢固不要防守駐隊亦須出戰也○諸逢賊布  
陣須有次第先右虞候爲首其次右軍其次前軍其次  
中軍其次後軍其次左軍其次左虞候其諸軍跳盪奇  
兵馬軍各隨本軍以次行至戰所並於本軍戰鋒隊駐  
隊前布列待五方旗節度如戰鋒等隊打賊不入其跳

盪奇兵排後卽入每入山谷林木蒙密之處并渡水  
路及下營戰處百里以來總須搜踏清靜不然兵引盪  
半臨戰下營伏兵起發致損軍旅其收軍還營却抽左  
虞候先入卽左軍後軍中軍前軍右軍右虞候○諸賊  
徒恃險因山布陣不得橫列兵士分立宜爲豎陣其陣  
法弩手弓手與戰鋒隊相間引前兩駐隊兩邊相翊布  
列卽定諸軍旣聽角聲其角聲節度一准前看黃旗向  
賊亞聞鼓聲發諸軍弩手弓手及戰鋒隊各令人捉馬  
一時籠槍大叫齊入若弩手弓手戰鋒等隊引退跳盪  
奇兵隊一時齊入戰鋒等隊排比迴面還與奇兵同入

如見黃旗却立不亞及聞金鈺聲乃止膊上架槍引還各於舊處准前聽角聲卷幡簇隊一准前如便放散卽更聽一會角聲依軍次發引○諸方陣旣成逢賊鬪戰或打頭或打尾打頭其陣行行不前進陣旣不進自然牢密如其打尾頭行不停其陣中間多有斷絕須面別各定總管都押勾當勿令斷絕○諸軍將戰每營跳盪隊馬軍隊奇兵隊戰鋒隊駐隊等分折爲五等當軍等別各令一官押領出戰之時先用某等兵戰鬪如更須兵以次更取某等兵用盡當營輜重隊不得輒用亦各一官押領使堅壘各令知其部伍不使紛雜自餘節度

一依橫陣○諸每隊布立第一立隊頭居前引戰第二立執旗一人以次立左僉旗在左次立右僉旗在右次立其兵分作五行僉旗後左右均立第一行戰鋒七人次立第二行戰鋒八人次立第三行戰鋒九人次立第四次立戰鋒十人次立第五行戰鋒十一人次立並橫列鼎足分布爲隊隊副一人於兵後立執陌刀觀兵士不入者便斬果毅領僉人又居後立督戰觀不入便斬並須先知左肩右膊行立依次○諸每隊戰鋒五十人重行在戰隊前布陣立隊訖聞鼓聲發戰鋒隊卽入其兩戰隊亦排後卽入若戰隊等隊有人不同入同隊人能

通考卷五十七  
斬其首者賞物五十段別隊見不入人能斬其首者准前賞物唯駐隊人不得輒動凡與敵鬪其跳盪奇兵馬軍等隊卽須量抽人下馬當之隊別量抽捉馬人先定名字若臨鬪時捉馬人有前却及應捉撩亂失次第致失鞍馬者斬若其賊退步趨不得過三十步亦不得卽乘馬趨審知賊退撩亂驚怖然或騎馬逐北仍與諸隊齊進其折衝果毅當鬪之時雖蹙下馬賊從敗退以後卽任騎馬檢校騰逐○諸軍弩手隨多少布列五十人爲一隊人持弩一具箭五十隻人各絡膊將陌刀棒一具各於本軍戰隊前鴈行分立調弩上牙去賊一百五

十步內戰齊發弩箭賊若來逼相去二十步卽停弩持刀棒從戰鋒等隊過前奮擊違者斬如其共賊相持守捉城邑其弩手等卽依弩式看旗發用○諸隊頭共賊相殺左右儼旗急須前進相救若左右儼如被賊纏繞以次行人急須前進相救其進救人又被賊纏繞以次後行人參前急須進救其前行人被賊殺後行不救者仰押官及隊副使便斬但有喙被賊纏繞比隊亦須速救臨陣不救者皆斬凡將須使兵士簡靜處分有序將百萬之衆如領一人每軍定一官知高聲營別有虞候差主帥一人知高聲營四面各差一人知高聲隊別亦



定一人知高聲○諸見賊聲高喧鬧者仰押隊官及隊頭使斬押隊官隊頭不斬者卽斬押隊官及隊頭諸軍將或在前或在後須傳聲喚隊及人者仰押隊官自傳兵士不得輒傳以上並衛公兵法○凡置營左有草澤右有流泉背山險向平易通達樵採牧飲相近地又有八種不堪安營山中之高謂之天柱澤中之高謂之地柱高中之下謂之天獄下中之下謂之地獄斥鹵多石少草無水謂之窮極故邑破營謂之虛耗川谷衝口柴草乾深謂之天竈穹崇鐵形四面坳瀉謂之沃燠皆急過勿留亦不得飲死水○凡軍行營壘先使腹心及鄉導前覘

五驗切

審知各令候吏先行定得營地擘五軍分數立四

表候視然後移營又先使候騎前行持五色旂見溝坑

揭去列反

黃衢路揭白水澗揭黑林木揭青野火揭赤以

鼓五數應之仍須數相接立旗鼓令相聞若見渡水踰

山深邃林藪精騎驍勇搜索數里無聲四周絕跡高山

樹頂令人遠視精兵四向要處防禦然後分兵前後以

爲鎮拓乃令輜重老少次步後馬切在整肅防敵至人

馬無聲不失行列險地狹徑亦以部曲鱗次或須環迴

旋轉以後爲前以左爲右行則魚貫立則鴈行到前止

處遊騎精銳四向散列而立各依本方下營一人一步

隨師多少咸表十二辰豎六旂長二丈八尺審子午卯酉地勿令邪僻以朱雀旂豎午地白獸旂豎酉地元武旂豎子地青龍旂豎卯地招搖旂豎中央其樵採牧飲不得出表外○一說安營之法與圓陣相侔每一大營有四十子營營各四十幕爲一部其一子營皆空其內八間開三徑十二旗十六鼓左矛右戟前楯後弩旗鼓中央大將凡安營之法其道畧同而附於此

先據要地及水草

戰國吳子曰凡行師越境必審地形則知主客之向背地利若不悉知往必敗矣故軍有所至先五十里內山

川形勢使軍士伺其伏兵將必自行視地之勢因而圖之知其險易也○戰國秦師伐韓闕闕與趙遣將趙奢救之軍士許歷曰秦人不意趙師至此其來氣盛將軍必厚集其陣以待之不然必敗又曰先據北山者勝後至者敗趙奢卽發萬人趨之秦兵後至爭山不得上趙奢縱兵擊之大破秦軍遂解闕與之圍與音餘○後漢初諸將征隗囂爲囂所敗光武令悉軍柁邑未及至柁音詢隗囂乘勝使其將王元行巡將二萬餘人下隴因分遣巡取柁邑漢將馮異卽馳兵欲先據之諸將皆曰虜兵盛而新乘勝不可與爭宜止軍便地徐思方畧異曰虜

兵臨境狃伏小利

狃伏猶貫習也謂貫習前事而復為之爾雅曰狃復也郭景純曰謂狃伏

復為之也狃音友九反快音逝貫音慣復扶又反

遂欲深入若得柁邑三輔動

搖是吾憂也夫攻者不足守者有餘今先據城以逸待勞非所以爭鋒也遂潛往閉城偃旗鼓行巡不知馳赴之異乘其不意卒擊鼓建旗而出巡軍驚亂奔走追擊數十里大破之○後漢武都參狼羌為寇殺長吏馬援將四千餘人往擊之羌在山上援軍據便地奪其水草不與戰羌遂窮困悉降○蜀諸葛亮兵要云軍已近敵羅落常平明以先發絕軍前十里內各按左右下道亦十里之內數里之外五人為部人持一白幡登高外向

明看隱蔽之處軍至轉尋高而前第一見賊轉語後第二第二詣主者白之凡候見賊百人以下但舉幡指百人以上便舉幡大呼主者遣疾馬往視察之○諸葛亮出斜谷是時魏將司馬宣王屯渭南郭淮策亮必爭北原若亮跨渭登原連兵北山隔絕隴道搖盪民夷此非國之利也宣王善之淮遂屯北原塹壘未成蜀兵大至淮逆擊走之○魏將諸葛誕胡遵等伐吳攻東興吳將諸葛恪率水軍拒之及恪上岸部將丁奉與唐咨呂據劉贊等俱從山西上奉曰今諸軍行遲若敵據便地則難與爭鋒矣乃辟諸軍使下道率麾下三千人逕進時

風便奉舉帆二日至遂據涂塘天寒大雪時魏諸將置酒高會奉見其前部兵少相謂曰取封侯爵賞正在今日乃使兵解鎧著冑持短兵敵人從而笑焉不爲設備奉縱兵斫之大破敵前屯會據等至魏軍遂潰○東晉末宋武帝率師伐南燕慕容超晉師度峴慕容超懼率卒四萬就其將段暉等於臨朐其俱反謂其將公孫五樓曰宜進據川原晉軍至而失水亦不能戰矣臨朐有巨茂水去城四十里五樓馳據之龍驤將軍孟龍符領騎居前奔往爭之五樓退因而大敗○十六國後秦姚興與前秦苻登相持登自六陌向廢橋興乃自將精騎以

迎登使將尹緯領步卒據廢橋以掠登登因急攻緯緯將出戰興馳遣使謂緯曰兵法不戰而制人者蓋謂此也苻登窮寇特宜持重不可輕戰緯曰先帝登遐人情擾懼不因思奮之力梟殄逆豎大事去矣遂與登戰大破之登衆渴死者十二三其夜大潰○十六國夏赫連勃勃屯依力川後秦姚興將王奚聚羌胡三千餘戶於勅奇堡勃勃進攻之奚驍悍有膂力短兵接戰勃勃之衆多爲所傷於是堰斷其水堡人窘迫執奚出降○東魏將齊神武聞周文至引蒲津涉洛至許原西魏將周文帝軍至沙苑齊神武聞周文至引軍來會詰朝候騎

告齊神武軍且至周文部將李弼曰彼衆我寡不可平地置陣此東十里有渭曲可先據以待之遂軍至渭曲背水東西爲陣合戰大破之○隋文帝初突厥寇蘭州隋將賀樓子幹率衆拒之至可洛咳古哀反山與賊相遇賊衆甚盛子幹阻川爲營賊軍不得水數日人馬甚弊縱擊大破之○大唐衛公李靖兵法曰諸行軍下營雖有泉澗而乏水處差人監當勿令濁亂并有踐踏其放牧草亦然

識水泉隔山取水越山渡險

軍行砂磧鹹鹵之中有野馬黃羊蹤尋之有水○烏鴉

所集處有水○地生葭葦蘆荻孤蒲之處下有伏泉○地有蟻壤之處下有伏泉○渴烏隔山取水以大竹筒雄雌相接勿令漏洩以麻漆封裹推過山外就水置筒入水五尺卽於筒尾取松樺乾草當筒放火火氣潛通水所卽應而上○踰越山阻以繩繫竿頭引挂高處礙固勝人便卽令上又增繩次引人又加大繩續更汲上則束馬懸車可以力辦

據倉廩

隋末天下大亂李密起兵於雍邱是時河南山東大水死者將半密將李勣言於密曰今人多阻饑若據得黎

陽倉大事濟矣密乃遣勸領麾下五千人自源武濟河掩襲即日尅之開倉恣食一旬之間勝兵二十餘萬人

通典卷第一百五十七

通典卷第一百五十八

唐 京兆 杜佑 君卿 纂

兵十一

孫子曰安能動之攻其所愛故我欲戰敵雖高壘深溝不得

不與我戰者攻其所必救也絕糧道守歸路上兵伐謀

敵始有設謀伐之易其次伐交不令合

攻其必救 先取根本同

春秋時楚子圍宋晉侯將救之大夫先軫日報施救患取威定霸於是乎在矣狐偃曰楚始得曹而新婚於衛若伐曹衛楚必救之則宋免矣從之而解○戰國魏趙

乾隆十二年校刊

通鑑百六十一 兵十一

相攻齊將田忌引兵救趙孫臏必刃反曰夫解雜亂紛糾

者不控捲邱員反救鬪者不搏搥批亢擣虛形格勢禁則

自為解耳今魏趙相攻輕兵銳卒必竭於外老弱罷於

內君不若引兵疾走大梁據其街路衝其方虛彼必釋

趙而自救是我一舉解趙之圍而收弊於魏也田忌從

之直走大梁魏師遂退○漢先零罕开音二種羌解仇

合黨為寇漢將趙充國討之守便宜上書曰先零羌虜

欲為背叛故與罕解仇然其私心恐漢兵至而罕开背

之也臣愚以為其計請先討先零若先擊罕羌先零必

助之今虜馬肥糧食方饒擊之恐不能傷害適使先零

得施德於罕羌也堅其約合其黨虜交堅黨合誅之用

力數倍臣恐國家憂累猶十數年不一二歲而已先誅

先零則罕开之屬不煩兵服矣宣帝從之果如其策○

王莽末光武起兵據昆陽城時唯有八九千人莽遣將

王尋王邑嚴尤討之軍到城下者且十萬光武留王鳳

等守城與李軼等十餘騎夜出既至鄧定陵悉發諸營

兵嚴尤說王邑曰昆陽城小而堅今假號者在宛亟進

大兵彼必奔走則昆陽自服邑曰吾昔以虎牙將軍圍

翟義坐不生得以見責讓今將百萬之眾遇城而不能

下何謂邪遂圍之數十重列營百所雲車十餘丈瞰臨

下何謂邪遂圍之數十重列營百所雲車十餘丈瞰臨

城中旗幟蔽野埃塵連天鉦鼓之聲聞數百里或為地道或衝蒲萌反撞城積弩亂發矢下如雨城中負戶而汲王鳳等乞降不許光武遂與諸營部俱進自將步騎千餘前去大軍四五里而陣尋邑亦遣兵數千合戰光武奔之斬首數十級諸部喜曰劉將軍平生見小敵怯今見大敵勇甚可怪也且復居前請助將軍光武復進尋邑兵却諸部共乘之斬首數百千級連勝遂前因大敗之王邑違先攻宛所以敗也○王莽末王郎起河北鉅鹿郡太守王饒據城光武圍數十日連攻不剋耿純說曰久守王饒士眾疲弊不如及大兵精銳進攻邯鄲若王郎已誅

王饒不戰自服矣從之乃留兵守鉅鹿而進軍邯鄲其郭北郎數出戰無利城守急攻之二十餘日郎少傅李立為反間門內漢兵遂拔邯鄲郎黨悉平○後漢將軍耿秉與竇固合兵萬四千騎擊車師有後王前王王即後王之子其庭相去五百餘里秉議先赴後王以為并力根本則前王自服固計未決秉奮身而起眾軍不得已遂進並縱兵鈔掠斬首數千級收馬牛羊千餘萬頭後王安得震怖從數百騎出迎秉降○後漢末袁紹曹公相持於官渡沮側居反授說紹可遣蔣奇別為支軍於外以絕曹公之援紹不從許攸進曰曹公兵少而



悉師拒我許下餘守勢必空弱若分遣輕軍星行掩襲許拔則操爲我擒如其未潰可令首尾奔命破之必也紹又不用竟爲曹公所敗袁紹違之而敗○後漢末魏武征河北師次頓邱黑山賊于毒等攻東武陽魏武乃引兵西入山攻毒等本屯毒聞之棄武陽還魏武要擊於內黃大破之○魏將司馬宣王征公孫文懿汎舟潛濟遼水作長圍忽棄賊而向襄平諸將言不攻賊而作圍非所以示衆也宣王曰賊堅營高壘欲以老吾兵也攻之正入其計此王邑所以恥過昆陽也古人云敵雖高壘深溝不得不與我戰者攻其所必救也賊大衆在此則巢

窟虛矣我直指襄平必人懷內懼懼而求戰破之必矣遂整陣而過賊見兵出其後衆邀之宣王謂諸將曰所以不攻其營正欲致此不可失也乃縱兵逆擊大破之三戰皆捷○東晉將蘇峻反攻剋石頭城據之晉將陶侃溫嶠率兵討之諸將請於查浦築壘監軍鄧岳曰查浦地下又在水南唯白石峻極險固可容數千人賊來攻不便戮賊之術也侃從之夜立壘訖賊見壘大驚賊攻大葉侃將救之長史殷羨曰若大葉步戰不如峻則大事去矣但當急攻石頭峻必救之而大葉自解侃又從羨言峻果棄大葉而救石頭諸軍與峻戰東陵侃督

竟陵太守李陽部將彭世斬峻於陣賊衆遂潰○梁司  
州刺史陳慶之率衆圍東魏南荊州東魏將堯雄與行  
臺侯景救之雄曰白苟堆梁之北面重鎮因其空虛攻  
之必尅彼若聞難荆圍自解此所謂機不可失也遂率  
攻之慶之果棄荊州來未至雄陷其城擒梁鎮將荀元  
廣○東魏將齊神武率兵伐西魏大軍濟河集諸將議  
進趣之計斛律羌舉曰宇文黑獺雖聚凶黨強弱可知  
若固守無糧援可恃今揣其情以同困獸若不與其戰  
而逕趣長安空虛可不戰而尅拔其根本彼無所歸則  
黑獺之首懸於軍門矣諸將議有異同遂戰於渭曲大

敗而歸

齊神武逆之而敗

○隋末

世充與李密相持於東都

充夜渡陣於洛水之北其時密亦渡洛水陳兵與充相  
對東接月城西至石窰密兵多馬騎長槍宜平寬放縱  
充兵多戈矛排積宜險隘而南逼洛水北限大山地形  
逼促騎不成列充縱排積燈之密軍失利密與數騎登  
船南濟自餘兵馬皆東走月城充乘勝長驅直至月城  
下密旣渡南岸卽策馬西上直向充本營左右麾旌相  
繼而至充營內見密兵來逼急連舉六烽充乃捨月城  
之圍收兵西退自洛北達於黑石中間四十餘里奔北  
顛狽大喪師徒密之此行也東北之圍不救而自解西

南之寇不戰而成功充伏其權奇不復輕出

軍師伐國若中路城大兵多須下方過

秦末沛公破南陽郡守宋齧魚綺反走保城守宛沛公引

兵過而西張良諫曰沛公雖欲急入關秦兵尚衆距險

今不下宛宛從後擊強秦在前此危道也於是沛公乃

夜引軍從他道還偃旗幟黎明圍宛城三匝黎或作遲音犁天未

明之頃已圍之事畢方明又南陽守欲自剄其舍人陳

言黎黑也亦未明之候也恢曰死未晚也乃踰城見沛公曰臣聞足下約先入咸

陽者王之今足下留守宛宛大郡之都也連城數十民

衆積蓄多吏民自以爲降必死故皆堅守乘城今足

下盡日相攻士死傷者必多引兵去宛必隨足下後足

下前則夫咸陽之約後又有強宛之患爲足下計莫若

約降封其守因使止守引其甲卒與之西諸城未下者

聞聲爭開門而待足下矣沛公曰善乃以宛守爲殷侯

封陳恢千戶引兵西無有不下者○蕭齊末梁武帝自

襄陽率兵東下至郢州今江夏郡攻未拔蕭穎胄在江陵遣

衛尉席闡文勞軍因謂梁武曰今頓兵兩岸不併軍圍

郢定西陽武昌取江州此機已失莫若請救於魏與北

連和猶爲上策梁武謂闡文曰漢口路通荆雍控引秦

梁糧道資儲聽此氣息兵若前進魯山必阻沔路所謂

拒喉若糧運不通自然離散何謂持久鄧元起近欲以三千兵往定尋陽彼若權然悟機一酈生亦足脫拒我師固非三千能下西陽武昌取便得耳得便應鎮守守兩城不滅萬人糧儲稱是卒無所出脫東軍有上者萬人攻一城兩城勢不能相救若我分軍應援則首尾俱弱如其不遣孤城必陷一城既沒諸城相次上崩天下大事於是去矣若郢州既拔席卷沿流西陽武昌自然風靡何遽分兵散衆自貽其憂且丈夫舉動言靜天步况擁七州之兵以誅羣豎懸河注火奚有不滅豈容北面請救以自示弱彼未必能信徒貽我醜聲此是下計

何謂上策及拔郢城向下城戍無不風靡遂克建業○大唐武德初宇文文化及據聊城淮安王神通進兵躡之祕書丞魏徵謂神通曰化及今據聊城莘人爲其固守若至莘卽宜攻取但拔莘縣聊城益懼因而逼之易同俯拾須以攻具自隨一足威敵二不之用不然兵至莘城見無攻具不下如不能尅莘而遠遁化及恐亦無功則化及非旬月可獲莘人阻我糧運化及爲之外援恐非計之善者神通不從軍次莘果不下而退散○武德中李靖隨河間王孝恭討輔公祏音石賊一軍舟師三萬頓於當塗柵斷江口傍江築城又遣陸軍二萬據當塗

南路亦造柵自固並蓄力養銳以抗大軍諸將皆云二軍並是強兵為不戰之計城柵既固卒不可攻請直指丹陽掩其巢穴若丹陽既破二軍可不戰而破靖曰公柘精銳雖在水陸二軍然其自將之兵亦是勁勇二軍城柵尚不可攻公柘既保石頭豈應易拔若我帥師至丹陽留停旬月進則石頭未平退則歸路已絕此便腹背受敵恐非萬全之計然此二軍皆是百戰餘賊必不憚於野戰今若攻其城柵乃是出其不意滅賊之機唯在此舉靖乃率諸將水陸俱進苦戰破之二軍悉潰走靖遂率輕兵先至丹陽公柘餘眾雖多不敢復戰擁兵

東走相次擒獲

孫子曰兵之形象水水之行也避高而就下兵之形也避實而擊虛故水因地而制形兵因敵而制勝兵無常勢水無常形能因敵變化而取勝者謂之神勢勢盛必衰形露必敗故能因敵變化勝之若神進不可禦者衝其虛也衝突其虛空也必攻其易

春秋時桓王以諸侯伐鄭鄭伯禦之王為中軍號公林父將右軍蔡人衛人屬焉周公黑肩將左軍陳人屬焉鄭子元請為左拒以當蔡人衛人拒方陣為右拒以當陳人曰陳亂民莫有鬪心若先犯之必奔王卒顧之必亂

蔡衛不枝固將先奔不能相枝持也既而萃於王卒可以集事

從之萃聚集成也曼伯為右拒祭仲足為左拒原繁高渠彌

以中軍奉公為魚麗之陣先偏後伍承彌縫車戰二

十五乘為偏以車居前以伍次之承彌之隙戰於緡葛

而彌縫闕漏也五人為伍此蓋魚麗陣法號令旂古外反

鄭命二拒曰旂動而鼓旂旂也通帛為之蓋今大將之

蔡衛陳皆奔王卒亂鄭師合以攻之士卒大敗○春秋

時楚伐隨軍於漢淮之間隨將季梁曰楚人上左君必

左君楚君也無與王遇且攻其右右無良焉必敗偏敗眾乃

攜矣攜離也隨將少師曰不當王非敵也弗從不從季梁謀戰

於速杞隨師敗績少師違之而敗○春秋時吳楚二師陣於楛

舉吳子闔廬之弟夫槩王晨請於闔廬曰楚相囊瓦不

仁其臣莫有死志先伐之其卒必奔而後大師繼之必

尅以其屬五千先擊囊瓦之卒楚師亂吳師大敗之○

春秋時晉師伐楚苗賁皇言於晉侯曰楚之良在其中

軍王族而已請分良以擊其左右而三軍萃於王卒必

大敗之及戰晉呂錡射楚共王中目楚師宵遁晉師入

楚三日館穀○東晉將王敦反兵至石頭城欲攻晉將

劉隗五罪反其將杜弘曰劉隗死士眾多未易可克不如

攻石頭其守將周禮少恩兵不為之用必敗禮敗隗自

走敦從之禮果開城門納弘諸將與敦戰晉師大敗○

乾隆十二年校刊

後周末隋文帝遣將韋孝寬率兵討尉遲迥於相州軍  
進至鄴迥悉其卒十三萬陣於城南迥舊習軍旅雖老  
猶被甲臨陣其麾下三千兵皆關中人爲之力戰孝寬  
等軍失利而却鄴中士女觀者如堵高穎與李詢乃整  
陣先犯觀者因其擾而乘之迥衆大敗遂拔鄴城○大  
唐太宗嘗謂羣臣曰朕自興兵每執金鼓必自指揮習  
觀其陣卽知強弱常以吾弱對其強以吾強對其弱敵  
犯吾弱追奔不踰百數十步吾擊其弱必突過其陣自  
背返擊之無不潰多用此而制勝思得其理深也

輕易致敗

春秋時鄭公子歸生伐宋戰於大棘宋師敗績宋將狂  
狡輅吾駕反鄭人鄭人入於井倒載而出之獲狂狡君

子曰失禮違命宜其爲擒也戎昭果毅以聽之之謂禮

聽謂常存於耳著於心想聞其政令殺敵爲果致果爲毅易之戮也易反

○春秋時吳子諸樊伐楚門於巢攻巢門巢牛臣曰吳王

勇而輕若啓之將親門啓開門也我獲射之必殪殪死是君也

死疆其少安吳子門焉牛臣隱於短墻以射之卒○隋

煬帝征吐谷渾至覆袁川時吐谷渾主至覆與數騎而

遁其名王詐爲渾主保車師我真山帝令將張定和率

師擊之定和旣與賊相遇輕其衆少呼之命降賊不肯

下定和不披甲挺身登山賊伏兵於巖石之下發矢中之而斃

乘敵亂而取之

大唐武德中李靖隨河間王孝恭討蕭銑於江陵王不從靖謀致敗賊委舟大掠人皆負重靖見其軍亂進兵擊之賊大敗又乘勝進入其郛郭攻其水城尅之悉取其舟舳散於江中賊救兵見之謂城已陷莫敢輕進銑內外阻絕城中携貳由是懼而出降

孫子曰我專而敵分

我專一而敵分散也

我專為一敵分為十是

以十共其一也

我料見敵形審其虛實故所備者少專為一屯以我之專擊彼之散是為十共

擊一則我眾而敵寡者

我

專為一故眾能以眾敵寡者

則吾所與戰者約矣

言約而易

勝吾所與戰之地不可知

動微密情不可見使彼知而不知吾所舉不知吾所

集所出不可知則敵所備者多

敵所備者多則吾與戰者

寡矣形藏敵疑則分離其眾

故備前則後寡備後則前

寡備左則右寡備右則左寡

無不備者無不寡

言敵之

所備者多則寡者備人者也

敵分散而少者皆先備人也

眾者使人

八備已者也敵所以備已多者

故知戰之地知戰之日

則千里而會戰

以度量知空虛

又審必戰之日則可千

王期會先往

不知戰地不知戰

以待之若敵已先至可

个往以勞之

日則左不能救右右不

能救左前不能救後後不能救

乾隆十二年校刊

通鑑卷三十一

十一



前而况遠者數十里近

者數里乎敵已先據形勢之地

右前後疑惑進退不能相救况數十里之間也

故善用兵者譬如牽然率然者

常山之蛇也擊其首則

尾至擊其尾則首至擊其中則

首尾俱至

夫善戰者必分軍雜卒遠

知戰之日知戰之地慶道設期

時而合若會都而其會處少不知則所備處多

者先進近者後發千里之會同地之日無令敵知知之則所備

專則力并

### 分敵勢破之

項籍圍漢王於滎陽漢

將紀信詐降之故漢王得出走

入關收兵欲復東袁生

說漢王曰漢與楚相距滎陽數

歲漢常中困願君王出

武關項羽必引兵南走王深壁

令滎陽成臯間且得休息使韓信等平河北趙地連燕

齊君王乃復走滎陽未晚也如此則楚所備者多力分

漢將得休息復與之戰破楚必矣漢王從其計出軍宛

葉間與黥布行收兵項羽聞漢王在宛果引兵南漢王

深壁不與戰

終以此弊楚也

○蜀先主劉備東下伐吳魏文帝

聞備柵連營七百餘里謂羣臣曰備不曉兵權豈有七

百里營可以拒敵者乎包原隰險阻而為軍者為敵所

擒此兵忌緩急不相救一軍潰則眾必恐矣數日果有

備敗書至

蜀主兵勢分故敗

○梁將王僧辯陳霸先之破侯景

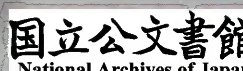
也耀軍於張公洲高旗巨艦過江蔽日乘潮順流景登

石頭城而觀之不悅曰彼軍上有如堤之氣不可易也  
因率鐵騎萬人聲鼓而進霸先謂僧辯曰善用兵者如  
常山之蛇首尾相應賊今送死欲爲一戰我衆彼寡宜  
分其勢僧辯然之乃以強弩攻其前輕銳蹂其後大陣  
衝其中景遂大潰棄城而遁○後魏末賊莫折後熾所  
在寇掠原州人李賢率鄉兵與涇州刺史史寧討之後  
熾列陣以待賢謂寧曰賊聚結歲久徒衆甚多數州之  
人皆爲其用我若總爲一陣併力擊之彼旣同惡相濟  
理必總萃於我勢旣不分衆寡莫敵我便救首救尾無  
以制之今若令諸軍分爲數隊多設旗鼓倚角而前以

脇諸胡公別繞精兵直指後熾按甲而待莫與交鋒後  
熾欲前則憚公之銳諸柵欲出則懼我疑兵令其進不  
得戰退不得守以候其懈擊之必破後熾一敗則衆柵  
不攻自拔矣寧不從屢戰頻北賢乃率數百騎徑掩後  
熾營收其妻子僮僕五百餘人并輜重等屬後熾與寧  
戰勝方欲追奔忽與賢遇乃棄寧與賢接戰遂大敗後  
熾單騎遁走

審敵勢破之附

大唐衛公李靖兵法曰凡事有形同而勢異者亦有勢  
同而形別者若順其可則一舉而功濟如從未可則擊



動而必敗故孫臏曰計者因其勢而利導之兵法曰百里而趨利則蹶上將五十里而趨利者半至善動敵者形之而敵從之與之而敵取之以奇動之以本待之此戰勢之要術也若我士卒已齊法令已行奇正已設置陣已定誓衆已畢上下已怒天時已應地利已據鼓角已震風勢已順敵人雖衆其奈我哉譬虎之有牙兕之有角身不蔽捍手無寸刃而欲搏之勢不可觸其亦明矣故兵有三勢一曰氣勢二曰地勢三曰因勢若將勇輕敵士卒樂戰三軍之衆志厲青雲氣等飄風聲如雷此所謂氣勢也若關山狹路大阜深澗龍蛇盤陰羊

腸狗門一夫守險千人不過此所謂地勢也若因敵怠慢勞役饑渴風波驚擾將吏縱橫前營未舍後軍半濟此所謂因勢也若遇此勢當潛我形出其不意用奇設伏乘勢取之矣是以良將用兵審其機勢而用兵氣仍須鼓而怒之感而勇之賞而勸之激而揚之若鷲鳥之攫猛獸之搏必修其牙距度力而下遠則氣衰而不及近則形見而不得故良將之戰必整其三軍礪其鋒甲設其奇伏量其形勢遠則力疲而不及近則敵知而不應若不通此機乃智不及於鳥獸亦何能取勝於勅寇乎乃須怒士勵衆使之奮勇故能無強陣於前無堅城

於外以弱勝強必因勢也

布陣大勢分易敗

西魏末東魏遣將侯景高敖曹等圍西魏將獨孤信於洛陽東東魏大將齊神武繼後西魏大將周文帝率軍救信進軍至於灑東景等夜解圍去及晨周文帝率輕騎追之至於河上景等北據河橋南背邙山爲陣與諸軍合戰周文馬中流矢驚逸遂失之因此軍中擾亂都督李穆下馬授周文軍以復振於是大捷斬高敖曹虜其甲士一萬五千赴河死之者以萬數是日置陣旣大首尾懸遠從晨至未戰數十口氛霧四塞莫能相知獨孤

信李遠居右趙貴怡峰居左戰並不利又未知周文所在皆棄其卒先歸開府唐公等爲後軍遇信等退卽與俱還由是乃班師洛陽亦失守大軍至弘農守將皆已棄城西走○隋文帝遣將賀若弼伐陳陳後主令領軍魯廣達陳兵白土岡居衆軍之南偏鎮東大將軍任忠次之護軍樊毅都官尙書孔範又次之侍中驃騎大將軍蕭摩訶軍最居北衆軍南北亘二十里首尾進退各不相知賀若弼初謂未戰將輕騎登山觀視形勢及見衆軍因馳下置陣廣達首率所部進薄弼軍屢却俄而復振更分軍趣北突諸將孔範出戰兵交而走諸將支

離陣猶未合騎卒潰散駐之弗止因而大敗

惜軍勢

魏末諸葛誕據壽春反魏將王基討之吳遣朱異來救誕軍於安城詔王基引諸軍轉據北山基謂軍將曰今圍壘固兵馬向集但當精修守備以待越逸而更移兵守險使得放縱雖有智者不能善其後矣遂守便宜上疏曰今與賊交利對敵當不動如山若遷移依險人心搖蕩於勢大損諸軍並據深溝高壘衆心皆定不可傾動此禦兵之要也書奏報聽之壽春竟拔司馬文王與書曰初議者云云求移其衆時未臨履亦謂宜然將軍

深算利害獨秉固志上違詔命下距衆議終至制敵擒寇雖古人所述不足過也

力少分軍必敗

漢高帝末黥布反渡淮擊楚楚發兵與戰徐僮問楚爲三軍欲以相救爲奇兵或說楚將曰布善用兵人素畏之且兵法自戰其地爲散地今別爲三軍彼敗吾一軍餘皆走安能相救楚將不聽布果破其一軍二軍散走遂西與上兵遇斬西大戰布軍敗走○後漢初漁陽太守彭寵反自將二萬餘人攻幽州刺史朱浮於薊光武使將軍鄧隆救薊隆軍滌南浮軍雍奴遣吏奏狀帝讀

檄怒謂使者曰營相去百里其勢豈得相及比若還北軍必敗矣寵果盛兵臨河以拒隆又別發輕騎二千襲其後大破隆軍去朱浮遠遂不能救引而去○後漢將吳漢討公孫述乃進軍攻廣都拔之光武戒漢曰成都十餘萬衆不可輕也但堅據廣都待其來攻勿與爭鋒若不敢來公轉營迫之須其力疲乃可擊也漢乘利遂自將步騎二萬餘進逼成都去城十里阻江北爲營作浮橋使副將劉尚將萬餘人屯於江南相去二十餘里帝聞大驚使讓漢曰公旣輕敵深入又與尚別營事有緩急不復相及賊若出兵綴公而以大眾攻尚尚破公

卽敗矣急引兵還廣都詔書未到述果使其將謝豐吉攻漢使副將攻尚漢敗入壁豐圍之漢乃召諸將屬之曰今與劉尚二處受圍勢旣不接其禍難量欲潛師就尚於江南并兵禦之能同心一力人自爲戰大功可立如其不然敗之無餘成敗之機在此一舉於是饗士秣馬閉營三日不出乃多排旛旗使煙火不絕夜銜枚引兵與尚合軍豐等不覺明日乃分兵拒水北自將攻江南漢悉兵迎戰白日至晡遂大破之斬謝豐袁吉獲甲首五千餘級於是引還廣都留劉尚拒述帝報曰公還廣都甚得其宜述必不敢畧尚而擊公也

畧猶過也若先

攻尙公從廣都五十里悉步騎赴之適當值其疲困破  
 之必矣自是漢與尙戰於廣都成都之間八戰八剋○  
 十六國前秦苻堅遣將呂光領軍伐龜茲光軍其城南  
 五里爲營深溝高壘廣設疑兵以木爲人被之以甲羅  
 之壘上龜茲王帛純嬰城自守乃傾國財寶請諸國來  
 救溫宿衛頭等國王合七十餘萬衆以救之胡便弓馬  
 善矛稍鎧如連鎖射不可入衆甚憚之諸將咸欲每營  
 結陣按兵拒之光曰彼衆我寡營又相遠勢分力散非  
 良策也於是遷營相接陣爲勾鎖之法精騎爲遊軍彌  
 縫其闕戰於城西大敗之純遁走王侯降者三十餘國

呂光  
 之而勝

問

文化甲子

