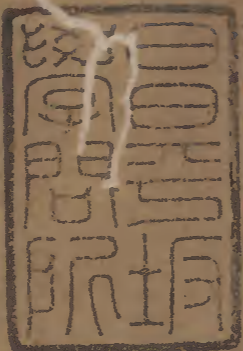


通雅

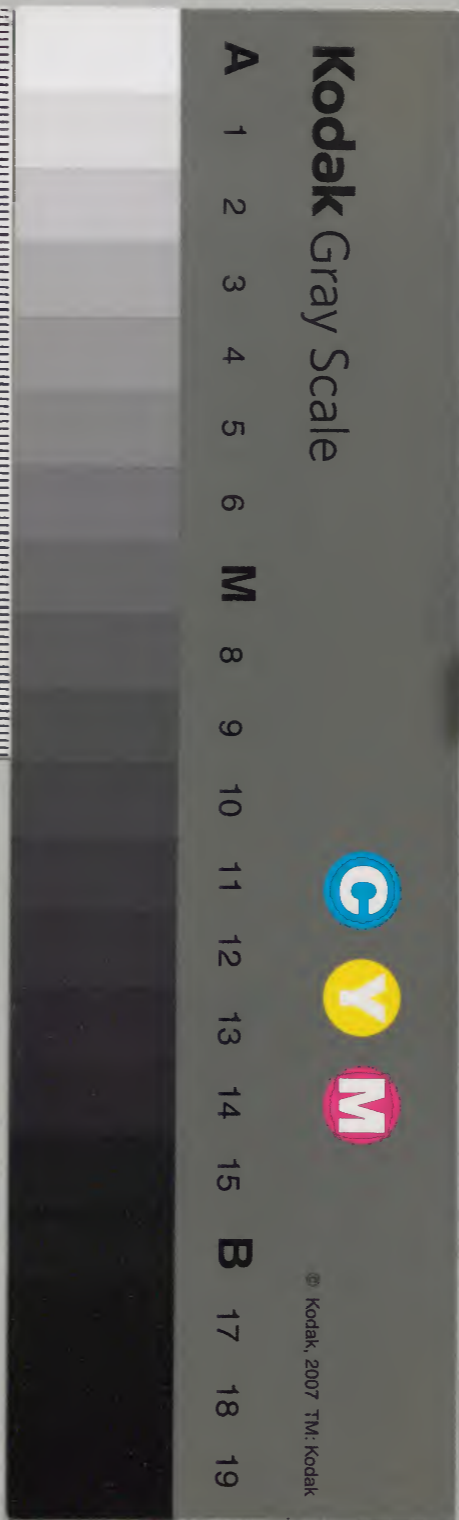


漢書門			
五	三	二	九
二	四	三	六
冊	架	函	號

內閣文庫			
三〇七	五	三	二
函	二	四	九
架	冊	號	類

內閣文庫		
番號	漢	5329
冊數	24.(24)	
函號	307	169

五十二卷



通雅卷之五十一

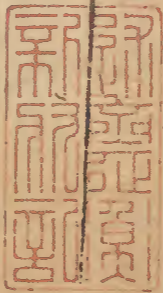
桐山方以智密之輯著

河里姚文燮經三較訂

脉考

養生之說。老子有云。外其身而身存。莊子曰。澹然無極。衆美從之。緣督善刀。火傳無盡。養其生之主矣。神仙家言。方技也。特附玄牝耳。守尸鬼窟。大乘呵之。死而不亡者壽。何謂非仁者壽。無量壽乎。噫嘻。生固累人。生亦何負于人。執之皆病。善用之皆藥。坡亭注。叅同契。亦以閒居職簡者。無嫌乎此。順性命之理者。不可不窮盡而至也。不以播精覓販。儻異。而以卻疾病。平民心。孰

淺草文庫



非化壽之域歟。良背行庭。坎離交濟。鏤丸本然。革囊本然。用之治世。用之理身。何分于因物付物之大公邪。塞兩間。皆氣也。知其所以為氣。氣即神矣。知其神于精神。精神謂之聖矣。天壽不二。顏子無核三十二。堯舜無核百餘歲也。防其自私而忽正務。故畧言之。已一生矣。何用言之。其寔生即無生。養身養德。無二道也。平心而已矣。心誰肯平乎。以養生之澹者。欲少嗔恚。陰平陽秘。恬愉自得。使人適從而致中和。此黃帝之心哉。今且為醫衍法。一曰治神。謹芟支蔓。約指橐籥于此。

嘗讀黃帝運氣篇。三歎三已。以數十年會易範之通。徵律歷之幾。乃始豁然兩間之莫逃于運氣也。千之萬之。無非陰陽也。物生謂之化。物極謂之變。陰陽不測謂之神。神用無方謂之聖。一用于二。二即一也。不于二中明綱紀。父母生殺之本始。交綱旁羅。參兩代錯。又焉能神明其幾乎。在天為玄。在人為道。在地為化。化生氣味。道生智。玄生神。是天地在人之智藏神。而善用耳。絕待運于對待。參兩運于五六。受中生者。經絡藏腑。脉病藥治。無非運氣也。非止一歲也。一時一息之暫。五六交輪在焉。非特一物也。一毫一芒之細。五六交輪備焉。仰觀五星倍減之應。下推艸木蟲畜之驗。精窮心幾倏忽之感。是何故邪。天五御曰寒。暑燥濕風。不言火。莫非火也。人五化曰喜怒思憂恐。而性命之理。見乎情矣。節情所以適性。適性即所以節情。太過不及皆病。

然卽因過不及以平之。執平言平。烏有此邪。槩約之。是天與日之森穆藏運也。是水與火之繼濟津襲也。醫者用之。其一端也。世人不知消息。加以怠學。而欲雄其固陋。各以術餽。又有褚氏掃撓。隸人爲之說。執一忠別。則運氣之經可廢矣。曾知人爲卽天道乎。曾知圖書之符。聖人之所制所表。皆非人力思慮之所及乎。不然者。則又丹溪所云馬宗素之徒也。言某生人于某日病之類余故要其綱布。列之爲圖。因此分端之幾。會其推行之通幾。亦已簡省矣。善研極者。欲知其合。先言其分。有天之運氣焉。地之運氣焉。人之運氣焉。天本何歷乎。人以日星歷之。而天不能違易之象數也。差卽在其中。而差歸于恒合矣。四時時亦反常。反常

亦不違于大常者也。地氣不同。溫冷各異。人稟不同。所當各異。內外兩因。隨時感觸。太過不及。勝復虛實。亢則害。承乃制。知其所以然。不得不然。詎可膠執乎。虛舟子曰。聖人先表其恒法。在人。深造。自悟其幾用耳。

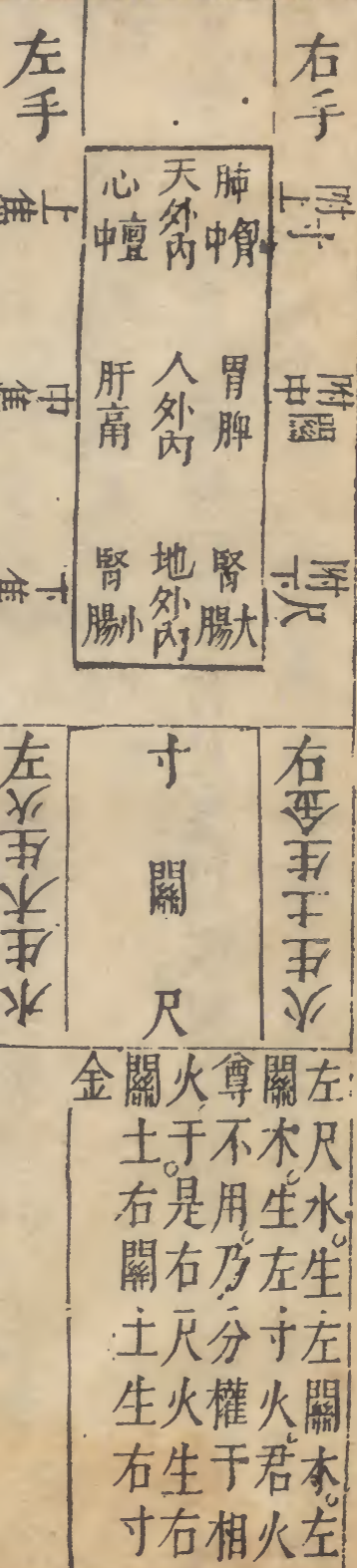
醫有運氣。經臟脉理。病症藥性。醫方之要。旣知其常。又盡其變。隨大醫以歷之。岐伯所謂一言而終。果何在乎。約言之。身中循環之三隧。任督旋者。宗氣也。陰行脉中者。榮也。陽行分肉之際者。衛也。有上下通之二路。前則通于臟而藏精。是三陰也。後則通于腑而輸泄。是三陽也。口故有二竅。前曰喉。肺管也。肺下連心。心系腎肝脾。此五臟滿而不寔者也。後曰咽。食管也。胃腕爲

通雅
賁門入胃。從幽門。循小腸。闔門。接大腸。及直腸。出魄門。此六腑
寔而不滿者也。小腸泌別清濁。闔門旁為膀胱。達前陰。上管而
下管即腎系。是下二竅前後溲。而前溲復有二竅也。精屬腎而
曰五臟藏精。臟不泄而獨腎泄。蓋小心焦火泄之也。故曰口之
合臟腑者。脾胃也。味養氣而出入也。前陰之合臟腑者。腎也。精
與小心焦火藏用者也。目之合臟腑者。神也。色通內外。而心之
表也。臟與臟交者。心肺也。腑與腑合者。胃與大小腸也。臟腑相
合者。肝胆脾胃也。而腎與膀胱。大相懸絕者也。形不相通而氣
相通也。手足十二陰陽。煩矣。仲景診手。而復診跌陽太谿。正謂
三陽以胃為主。三陰以腎為主也。脉微矣。不出浮沉遲數虛實

滑澁。詳其上下來去。應其體症。察其聲色而已。三部九候也。五
部九道。八奇也。上候上。下候下。以診胸腹小腹也。配六表裏。以
候運氣也。左血右氣。左外感。右內傷。皆槩幾也。仲景曰。寸以候
氣。尺以候血。又捷幾也。藥不過辨氣味。症不過內外三因。治不
過對治。從治。瀉補而已。而初中末三法。和取從折。厲之五治。虛
實冷熱邪正內外之八要。不可不辨也。古人以費知隱。以外形
知臟腑。以膚之舒迫。定脉緩急。以五志約為好惡兩端。以所嗜
所畏所夢。與其天時地氣。病人聲色。而脉知之。各以其類相從。
而審常變。飲上池。見垣外人。知其故而習。伏衆神耳。豈鬼術哉。
河間子和。丹溪東垣立齋。今如聚訟。氣有餘即是火。而又曰火

通雅
卷之五十二 脉考
四
浮山北表干

上者胸喉中事也。下竟下者少腹腰股膝脛足中事也。



微論曰。外以候陽。內以候陰。腎肝胃肺心皆近背之陽。故從外取。鬲脾腹胸與膻中皆近腹之陰。故從內取也。胸中配肺。膻中配心。大腸小腸皆在下焦腹中。故候之尺裏。經文明矣。樞要亦以左尺主小腸膀胱前陰之病。右尺主大腸後陰之病。亦明甚矣。微莫微于經脈。黃帝曰。若窺深淵而迎浮雲。何如其難哉。自

高陽生妄訣訛傳。天下盡汨。何天下信內經。不如信妄訣邪。經謂上竟上者。胸喉中事也。大小腸皆在下部。而越中部候之寸上耶。謬矣。金匱真言曰。肝心脾肺腎五臟為陰。胆胃大腸小腸膀胱三焦六腑為陽。此止十一經耳。何以稱十二乎。手之厥陰果無屬乎。靈蘭秘典曰。心者君主之官。神明出焉。肺者相傳之官。治節出焉。肝者將軍之官。謀慮出焉。胆者中正之官。決斷出焉。膻中者。臣使之官。喜樂出焉。脾胃者。倉廩之官。五味出焉。大腸者。傳導之官。變化出焉。小腸者。受盛之官。化物出焉。腎者。作強之官。伎巧出焉。三焦者。決瀆之官。水道出焉。膀胱者。州都之官。津液藏焉。氣化則能出矣。此以膻中足十二臟之數。然則

配手厥陰之經者不在臆中歟靈樞之敘經脈雖有胞絡而無
 臆中然其曰動則喜笑不休正與喜樂出焉之句相合夫喜笑
 屬火之司則知其與心應也獨臆中稱臣使者對君主之名也
 由是言之則心包絡即為臆中斷無可疑而臆中以配心臟尤
 有確據乃脈訣竟不之及則厥陰為虛位乎叛內經矣

靈樞曰上焦如霧中焦如漚土材作漚下焦如瀆蓋胸為上焦氣之

原也鬲為中焦血之原也腹為下焦水之原也素問所以有胸
 鬲腹之異候靈樞經脈曰手少陽之脈起小指次指端循手表
 腕出臂外貫肘臑外上肩入缺盆布臑中散落心胞下膈循屬
 三焦則非下焦之可得統者且難經云上部法天主胸以上至

頭之有疾即上焦之部中下兩部即中下兩焦分候明矣自三
 因方之好異也謂三焦有形如膜附于兩腎夾脊果爾則內經
 必言之矣而靈樞論心主之脈又何歷絡三焦云乎脈訣專以
 右尺候三焦謬矣

攷明堂銅人等圖命門一穴在脊中行督脈第十四椎下陷中
 兩腎之間與臍相對夫兩腎者乃生命之蒂至陰之位也雖為
 水臟而相火寓焉蓋太極之理靜為動本陰為陽基故冬至子
 之半一陽生于至陰之下也虞天民曰兩腎總號為命門有門
 中振闢之象靜而闔涵養乎一陰之真水動而開鼓舞乎龍雷
 之相火水為常而火為變可謂渙得其旨脈訣竟以左為腎右
 為命門是悞以穴名為臟矣內經不言命門之絡既無命門何
 以為診又非正藏何以列部叛內經也甚矣然又有說

通雅

卷之五十一

脈考

七

浮山北藏

中部尺寸配表裏圖人鏡經所列

鏡	褚	左	右
		左	右
寸	寸	手少陰心經 手太陽小腸經	手太陰肺經 手陽明大腸經
關	關	足少陽胆經 足厥陰肝經	足太陰脾經 足陽明胃經
尺	尺	足少陰腎經 足太陽膀胱經	手厥陰心經 手少陽三焦經

難經云。尺寸者。脈之大要會也。從關至尺。是尺內陰之所治也。從關至魚際。是寸口內陽之所治也。故分寸為尺。分寸為寸。陰得尺中一寸。陽得寸內九分。也。又曰。手太陰陽明。金也。足少陰太陽。水也。金生水。水流下行而不能上。故在下部也。足厥陰少陽。木也。生手太陽少陰。火也。炎上行而不能下。故為上部。手少陽火。生足太陰陽明土。土主中宮。故在中部也。皆五行子母。更相生養者也。

齊侍中褚澄以心肺在上兩寸候之。肝腎在下兩尺候之。脾在中。關候之。是一理也。其言女反男之六部。則謬矣。蓋男寸常盛。男左大右小為順。女右大左小為順。此其差別也。華谷儲泳以褚為是而戴起宗同父謂褚氏以女之心肺診于尺部。倒裝五臟。其謬為甚。葉龍溪信朱丹溪之說。是也。

朱子曰。古人察脈非一道。今世惟守寸關尺之法。所謂關者。多不明。俗傳脈訣詞最鄙淺。非叔和本書。乃能指高骨為關。東陽柳貫曰。王叔和。西晉人。撰脈經十卷。宋之中世人。偽托以歌訣。朱子取其高骨為關之說。不知其正出脈經也。廬陵謝縉翁曰。陳孔碩言脈訣出而脈經隱。陳無擇三因方。言高陽生剽竊作。

歌劉元賓從而和之戴超宗辨之

草廬吳澄曰寸關尺手太陰肺經之一脉也分其部位以候他臟之氣耳脉行始于肺終于肝而復會于肺肺為氣所出入之門戶故名曰氣口而為脉之大會以占一身焉

丹溪朱震亨曰黃鐘數九氣口亦九分脉之動也湯得九分陰得一寸男子寸盛而尺弱肖乎天也女尺盛而寸弱肖乎地也世誦高陽生之妄作欲以治病其不殺人也幾希

李瀕湖曰診察五十動不止者五臟皆足內有一止則知一臟之脉不至據此推之則以肺經一脉候五臟六腑之氣者可心解矣褚儲泥矣而慈溪繼宗分位亦泥蓋不知脉隨五臟之氣

行于經隧之間也趙本于宋人王宗正難經圖解豈知脉分兩手出于素問脉要精微論而越人推明關脉而及一脉十變難經非始于叔和也若如其說則一脉十變何以推之

鄧潛谷曰王叔和實始于寸關尺分三部九候于經文絕異倘經所謂陰陽之理引而伸之可于可萬者乎依岐伯當于尺候大小腸而寸難曰假令心脉急甚者肝邪于心也心脉微急者胆邪于小腸也脉經曰左手關前寸口陽絕者無小腸脉也陽實者小腸實也右手關前陽絕者無大腸脉也陽實者大腸實也豈非岐伯從其位越人脉經從其絡哉互徵之原不相悖愚者曰凡皆知其一端而不知其又有一端也天下之理即差

別是根本。聖人知類之為統。每以方圓適值之分位配合。而研其幾焉。推行變化。從此入神。但守配位而不知推行。是膠柱鼓瑟也。但言推行變化而不精。各類配位之端幾。又安得而研之乎。播五行于四時。衍中五于六虛。以參兩九六研陰陽。用二六三四之十二。此無往而不然之約幾也。五臟六腑為十一。而有直中臣使之官。心無原。以包絡為心主。與三焦表裡。有名無形。是為十二經。專配五位。則褚說安矣。合十二為六部。能不究此通幾乎。三部九候。一幾也。十二經動脈。一幾也。以中部約之。尺寸。又一幾也。以上竟上。下竟下配之。是一幾也。以六表裏配之。又一幾也。以五部九道兼候八奇經。又一幾也。脈以胃氣為主者。中候之際。應手中和也。六候皆候也。豈執右關浮胗為胃脈哉。亦在神明者之善巧耳。

心包絡。三焦。而名心主也。直中者。心主之宮城也。七節之筋。爰有小心。豈非臣使貴相。而真火自天根動乎。少陽相火之屬。三焦也。兩腎之中。根為命門也。腎水中之火也。其以左右分之者。強分乎。是曾有淡研其幾。屬同屬別者邪。心不用而用心主。曾有淡研及此者邪。十一臟皆具相火。皆用相火者也。曾有淡研及此者邪。

脈會太淵。在右手口。扁鵲指為臍府。氣血始終之處。是也。氣會三焦。即直中穴也。玉堂下一寸。六分。兩乳間。天地間。一氣而已矣。尺寸。肺氣



一部所行也。因氣會而知一身之氣血焉。因氣血而知上下之應。知表裏之通焉。觀其冥冥。是誰慧然獨悟邪。人迎在結喉旁。王水本注。而麗安常發明者也。然喉旁之人迎。亦分左右。因以太淵之左右分候之。何不可乎。命門為兩腎之中樞。虞天民之定論也。然一在二中。不可左右分。亦何不可左右分乎。人生之真命水。即真命火。曾悟此邪。陽從右起。天曜右旋。曾徵之邪。脉要曰望其色。聞其聲。問其故。而切其脉。智譬則巧焉耳。浮沈遲數。滑澁虛實。概得之矣。經曰察色按脉。先別陰陽。脉訣不以陰陽細別。而以七表八裏九道為歌。支離而蛇足也。實非表也。遲非裏也。許胤宗曰。幽而難明。口莫能宣。若形容之。可得盡乎。

曰鼓曰搏曰喘曰堅曰橫曰急曰躁曰鈞曰疎曰溢曰覆曰格。仲景有牒卑高章綱損縱橫順逆。豈二十四字之所能畢哉。脉有神機。指下難明。然固有定象也。比類以晰其似。對舉以別其殊。辨兼至以詳形。察平脉以昭治。分六氣以推證。按政運以觀應。審真臟以知亡。此為要約之門。

比類而言之。遲緩之別。一息三至。脉小而衰。為陰盛陽微者。遲也。一息四至。脉大而慢。王衛強榮弱也。沉伏之別。沉者輕舉則無。重按乃得。王證在裏。邪氣在藏。伏者重按亦無。推筋乃見。真氣不行。邪氣積結。數緊滑之別。數者來往急迫。呼吸六至為熱。又數者多至之總名也。○緊者左右彈手其狀如切繩為寒。○滑者往來流利。如珠圓活。浮虛芤之別。芤如葱管。浮沉可見。中候則一息五至。為血有熱。浮虛芤之別。無病為損血。○浮者舉之有餘。按之不足。為表為風。○虛者舉之濡弱之別。濡者細軟而浮。主之遲大。按之空軟。為損又為驚。

細微而沉。王細微之別。微者不及于細。若有若無。狀類蛛絲。為血少骨疼。絃長之別。絃如弓弦。端直挺然而不搏指。病為勞。狀比一線。為絃長之別。風長如長竿。過于本位。而來搏指。病為陰氣損壞也。無頭無尾。其來遲滯。主氣虛。○動者陽熱。短動之別。短者陰脈。無頭無尾。其來數滑。主崩損。○動脈只見于關上。○短脈只見于尺寸。洪實之別。洪如洪水。盛大滿指。重按稍減。為浮熱。按之皆然。為牢革之別。牢者堅牢。實大沉絃。牢守其位。為積聚。邪氣壅盛。○革者虛大浮絃。如皮革也。內虛外急。為亡血。沈氏曰。似沉似伏。○革比虛脈。兼絃急耳。素問曰。渾渾革革。至如湧泉。促結濇代之別。促者急促。數時暫止。病為停痰。○結者凝結。遲時暫止。病為鬱氣。○濇者遲短。濇滯。至至帶止。三五不調。刮竹相似。血少也。○代者動而中止。不能自還。止數有常。非暫之比。病為危亡。

對舉而言之。 浮沉。升降也。以別陰陽表裏。浮法。主為平。五至必形。氣壯盛。或聞以太息。皆為無病之象。不及為遲。太過為數。遲陰在藏。數陽在府。數在上。為陽中之陽。在下為陰中之陰。又性急脈急。性遲脈遲。因人體而言也。虛實。占內之有餘。而長短。盈縮也。長有見于尺寸。有通于三部。短只見于尺寸。益知脈長。人滑濇。通滯也。滑者陽氣有餘。滑者陰氣有餘。千金曰。滑短脈短。人滑濇。通滯也。滑者陽氣有餘。滑者陰氣有餘。千金曰。滑血之府也。榮行脈中。今血多。故流結促。而時止者也。洪微。血熱而盛。氣隨以溢。滿指洪大。衝湧有餘。如行遠之疲也。洪微。故洪為盛。氣虛而寒。血隨以溢。應指微細。徐而時止者也。洪微。故洪為盛。氣虛而寒。血隨以溢。應指微細。欲絕非絕。緊緩。張弛也。緊為傷寒。寒則傷榮。榮受寒邪。脈絡激故微而衰。緊緩。搏張弛也。緊為傷寒。寒則傷榮。榮受寒邪。脈絡激不仁。榮血不流。衛風獨行。不能疾速。血虛頑動。伏。出處也。出見痺。脈為緩慢。二脈皆由榮而見。不可不知。○緩為風結。皮膚關上。形如豆大。出類而異。于三部者。動也。處藏于內。不見其形。脈在筋下者。伏也。二者。猶人物之出處也。至如代。牢。弦。革。花。濡。細。弱。入。脈。雖。不。可。以。對。舉。而。亦。可。以。對。醒也。弱與強對。細與粗對。濡與剛對。花與中堅對。革與不革對。弦與不弦對。牢與不牢對。代與不代對。豈不爽然乎。經曰。前大後小。前小後大。來疾去徐。來徐去疾。去不盛。來反盛。去盛來不盛。

陰中之陽。遲在上。為陽中之陰。在下。為陰中之陰。又性急脈急。性遲脈遲。因人體而言也。虛實。占內之有餘。而長短。盈縮也。長有見于尺寸。有通于三部。短只見于尺寸。益知脈長。人滑濇。通滯也。滑者陽氣有餘。滑者陰氣有餘。千金曰。滑短脈短。人滑濇。通滯也。滑者陽氣有餘。滑者陰氣有餘。千金曰。滑血之府也。榮行脈中。今血多。故流結促。而時止者也。洪微。血熱而盛。氣隨以溢。滿指洪大。衝湧有餘。如行遠之疲也。洪微。故洪為盛。氣虛而寒。血隨以溢。應指微細。徐而時止者也。洪微。故洪為盛。氣虛而寒。血隨以溢。應指微細。欲絕非絕。緊緩。張弛也。緊為傷寒。寒則傷榮。榮受寒邪。脈絡激故微而衰。緊緩。搏張弛也。緊為傷寒。寒則傷榮。榮受寒邪。脈絡激不仁。榮血不流。衛風獨行。不能疾速。血虛頑動。伏。出處也。出見痺。脈為緩慢。二脈皆由榮而見。不可不知。○緩為風結。皮膚關上。形如豆大。出類而異。于三部者。動也。處藏于內。不見其形。脈在筋下者。伏也。二者。猶人物之出處也。至如代。牢。弦。革。花。濡。細。弱。入。脈。雖。不。可。以。對。舉。而。亦。可。以。對。醒也。弱與強對。細與粗對。濡與剛對。花與中堅對。革與不革對。弦與不弦對。牢與不牢對。代與不代對。豈不爽然乎。經曰。前大後小。前小後大。來疾去徐。來徐去疾。去不盛。來反盛。去盛來不盛。

乍大乍小。乍長乍短。乍疎乍數。是二脉偶見也。亦是對待者。金見。

兼至而言之。脉獨見為症者鮮。合眾脉為症者多。合眾脉

之形為一脉者。如似沉似伏。實大長弦之合為牢。極軟浮細之合為濡者。是其類也。合眾脉之形

為一症者。如浮緩為不仁。浮滑為飲。浮洪為風。眩癩疾之類是也。有二脉合。有三四脉

合者。然又有一脉獨見而為病亦多者。如浮為風。又為虛。又為氣。此一脉之症合也。

六氣分合六部時日診候之一圖

金 明 陽 十五日 小 雪 十五日 立 冬 十五日	右 浮 中 沉	土 陰 濕 十五日 秋 分 十五日 白 露 十五日	左 浮 中 沉	火 明 陽 十五日 小 暑 十五日 大 暑 十五日	右 浮 中 沉	水 陰 寒 十五日 大 寒 十五日 小 寒 十五日	木 陰 風 十五日 春 分 十五日 驚 蟄 十五日	左 浮 中 沉
--	------------------	--	------------------	--	------------------	--	--	------------------

大寒至 初之氣 厥陰風 厥陰之至其脉弦

春分至 一之氣 少陰君 少陰之至其脉鈞

小滿至 二之氣 少陽相 少陽之至大而浮

大暑至 三之氣 大陰濕 大陰之至其脉沉

秋分至 四之氣 陽明燥 陽明之至短而濇

小雪至 五之氣 太陽寒 太陽之至大而長

大寒至 六之氣 太陰風 太陰之至大而長

分六氣者。所以明時令之脉。蓋消息盈虛。與天地參。四變之動脉。與之應。乃气候之脉也。

以平治之紀爲例。若太過之紀。其氣未至。從節前十三日爲度。不及之紀。其氣至而未至。從節後十三日爲度。太過之歲。從左右尺浮分起。立春不及之歲。從左關中分起。立春。依次而推。右圖乃六氣至理。而方書未具者。必于晨早。陰氣未散。陽氣未動。飲食未進之時。清心絕慮。逐部細究。則時令之病。可預知已。診六部俱平則已。苟有獨沉獨浮。獨大獨小。獨長獨短。與各部不同。或在浮分。在中分。在沉分。依圖斷之。無不神驗者。假如左關中分。脉獨絃大。已知雨水後。驚蟄邊。有風熱之患。蓋絃主風。而大主熱也。况左關又爲風木之令乎。右尺沉分。脉獨緩滯。而實大。已知芒種後。夏至邊。有濕熱之病。蓋緩滯主濕。實大主熱。

也。若緩滯虛大。乃濕熱相火爲患。蓋緩滯爲濕。而虛大爲相火也。况在沉分。沉亦主濕。又在相火之位乎。

如久病者。六脉俱濁滯。惟右寸中分脉。得從容和緩。而清淨無滯。已知霜降後。立冬邊。必愈矣。餘倣此。

按政運者。所以明不應之脉。蓋不應者。沉細也。反其診。則見矣。凡值此不應。乃歲運合宜。不必求治。若悞治之。反伐天和。又土運爲甫政。土位居中。南面行令。故也。其餘四運。以臣事之。北面受令。故爲不應。

甲巳二年爲土運。南政。如遇少陰司天。則兩寸不應。厥陰司天。則右寸不應。太陰司天。則左寸不應。若少陰在泉。則兩尺不應。

厥陰在泉。則右尺不應。太陰在泉。則左尺不應。
 乙丙丁戊庚辛壬癸八年。皆北政。遇少陰司天。則兩尺不應。厥
 陰司天。則右尺不應。太陰司天。則左尺不應。少陰在泉。則兩寸
 不應。厥陰在泉。則右寸不應。太陰在泉。則左寸不應。
 如尺當不應。而反浮大。寸當浮大。而反沈細。寸當不應。而反浮
 大。尺當浮大。而反沉細。是謂尺寸反。內經曰。尺寸反者死。又如
 右當不應。而反浮大。左當浮大。而反沉細。左當不應。而反浮大。
 右當浮大。而反沉細。是謂左右交。經曰。左右交者死。
 察平脉者。明手足陰陽。本部之常脉也。未精。則無病妄藥。能免
 乎。察真臟者。明不治之脉也。

少陽三焦

濇散而急 少陽脾 弦大而浮

平

陽明大腸

浮短而滑 陽明胃 浮長而濇

太陽小腸

洪大而緊 太陽膀胱 洪滑而震

手

足

厥陰包絡

沉弦而散 厥陰肝 絃細而震

脉

少陰心

洪而微實 少陰腎 沉實而滑

大陰肺

濇短而浮 太陰脾 沉軟而緩

真

臟

真肝脉至

中外急如循刀刃。責責然如按琴瑟。絃色青白不澤。毛折乃死。

真心脉至

堅而搏如循薏苡子累累然。色赤黑不澤。毛折乃死。

真脾脉至

弱而乍疎乍數。色黃青不澤。毛折乃死。

真肺脉至

大如虛。如以毛羽中人膚。色白赤不澤。毛折乃死。

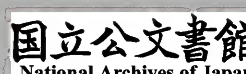
真腎脉至

搏而絕。如指彈石。辟辟然。色黃黑不澤。毛折乃死。

手三陽。從手至頭長五尺。共三丈手三陰。從手至胸中長三尺五寸。共二丈一尺足三陽。從足至頭長八尺。共四丈八尺足三陰。從足至胸中長六尺五寸。共三丈九尺兩足蹻脉。從尺至目長七尺五寸。共一丈九尺督脉任脉。各長四尺五寸。共九尺凡脉長一十六丈二尺。人一呼脉行三寸。一吸如之。胡三省曰五為常六應閏十息行六尺。百息行六丈二百七十息。脉行一十六丈二尺。氣血周身一度。漏水下二刻焉。至明日寅時。周身五十度。脉行八百一十丈。為一萬三千五百息。循環無端。氣主响之。血主嚙之。脉在其中。為之樞紐也。二分晝夜兩停。脉五十度。冬至後行四十度。以氣血凝澁。而脉道遲也。夏至後行六十度。以滑利而疾也。暴熱亦疾。暴寒亦遲。此

經脉之度。每度周于身者也。榮衛則行陽周諸腑。行陰周諸臟。陰陽各二十五度。為五十度。周脉相合。而會于寅也。故曰肺朝百脉。變見寸口。別絡十五。皆因其原。直行曰經。旁行曰絡。呼吸以宗氣而氣血脉各從以灌輸。無一息停者也。呼出心與肺。吸入腎與肺。

問經言水穀入胃。其糟粕津液宗氣分三隧者。何分乎。曰宗氣者。真氣也。受于天與穀。壺充于身。宗氣搏而不行。積于胸中。命曰氣海。行于上焦。出于肺。循喉嚨以貫心脉。而行呼吸焉。呼出吸入大數。出三入一。馬蒔所謂入會之氣。會于膻中。謂之宗氣。自為一隧者也。呼出心與肺。吸入腎與肝。言其總相應也。



營氣者。水穀之精氣也。出于中焦。泌糟粕。蒸津液。化其精微。上注于脉。以應刻數。調和于五藏。洒陳于六腑。乃化而為血。以榮四末。以奉生身。莫貴于此。得獨行于經隧中。常營無已。馬蒔曰。宗氣。陰精。太極分為陰者也。由中焦生。清者為營。營言運也。會于太陰肺。所謂太陰主內也。寅注。手太陰肺。出注手陽明大腸。指與太陰脾。合上行抵臍。從脾注心中。循手少陰出腋臂小指。合手太陽上行出頤。注上巔。上巔。下項。合足太陽。循脊下尻。注小指。循足心。注足少陰。注心外。散胸中。循心主脉。出腋臂。出兩筋間。入掌中。出中指。還注小次指。合手少陽。注臆中。散于三焦。注胆。出脇。注足少陽。注趾。注大指間。合足厥陰。上行肝。注肺。上循喉。入頤頰。究于畜門支別者。額巔下項。循脊入髓。是督脉也。絡陰器。入臍。循腹。入臑。盆。注肺。復出太陰。此營氣之所行也。行陽二十五。行陰二十五。衛氣者。水穀之悍氣也。其氣慄疾滑利。不能入于脉。行于四末。

循分肉皮膚之間。熏于盲膜。散于胸腹而不休。下焦別迴腸濟。泌滲于膀胱。是所屬也。馬蒔曰。宗氣。陽精。太極分為陽者也。由下焦生。濁者為衛。衛言護也。會于足太陽膀胱。所謂太陽主外也。日行十四舍。人氣二十五周于身。有奇分。與十分身之四。陽也。晝而陰受氣矣。始入于陰。從足少陰。注腎。腎注心。心注肺。肺注肝。肝注脾。脾復注腎。為周。是故夜行一舍。人氣行于陰。藏一周。與十分藏之八。亦如陽行之二十五周。而復合于目。陽氣出于目。目張則氣上行。頭循項下足太陽。循背下小指端。其散者。別于目。目銳眦。下。手太陽。至手小指間。外側其散者。別于目。目銳眦。下。足少陽。注小指次指間。上循手少陽之分。側下至小指間。別者。上至目前。合頷脉。注足陽明。下跗。入五指間。其散者。從耳下。手陽明。入大指間。入掌中。其至足也。入足心。出內踝。下行陰分。復合于目。故為一周。應晝夜也。愚者曰。三焦三隧。若三氣。然者。實一氣也。陰陽和平。血氣豈有病乎。人但平心宗氣自順。經隧營衛。未有不俱順者。明理診察。



診左九道圖

診右手內外反此

前如右是陰肝左右彈
 中如右是陰脾左右彈
 後如右是陰腎左右彈
 前如右是陽肺左右彈
 中如右是陽胃左右彈
 後如右是陽腸阻左右彈
 三部得直直者
 三部得直直者
 三部得直直者

則不可不精究其差別之故矣
 愚者曰本當以虛環相應
 則四也六也八也十二也
 二十四也三十六也通期
 也皆相應也小而呼吸大
 而元會律秒閏差皆可綴
 率矣

手檢圖曰肺為五藏華蓋
 上以應天解理萬物五行
 精氣法五行應四時知五
 味氣口之中陰陽交會中
 有五部前後左右各有所
 主上下中央分為九道診
 之則知病邪所在也
 瀕湖曰氣口九道統十二
 經并奇經入脈乃岐伯秘
 授黃帝之訣扁鵲推之獨
 取寸口以夾死生蓋氣口
 為百脈流注朝會之始故
 也三部雖傳而九道淪隱
 故奇經之脈世無人知今
 撰為圖

岐伯曰前部如外者足太陽膀胱也。動苦目眩頭項腰背強痛。男子陰下濕癢女子少腹

痛引命門陰中痛。子藏閉。月水不利。○浮為風。○瀼為寒。○滑為勞熱。○緊為宿食。中部如外者足陽明

胃也。動苦頭痛面赤。○滑為飲。○浮為大便。○瀼為不利。○瀼為嗜臥。腸鳴不能食。足脛痺。後部如外者足少

陽也。動苦腰背肢節痛。○浮為氣。○瀼為轉筋。○為勞。前部如內者足厥陰肝

也。動苦少腹痛引腰。大便不利。男子莖中痛。小便難。疝。○瀼為風。○瀼為腰。○瀼為股肢節痛。○為勞。中部如

內者足太陰脾也。動苦腹滿胃中痛。上管有寒。食不下。腰上狀

臥。欬唾有血。後部如內者足少陰腎也。動苦小便痛。與心相引。

來上捨心。胸脇。○瀼為利。食不化。後部如內者足少陰腎也。動苦小便痛。與心相引。

滿。股裏拘急。○實急者為感忤。○虛者。○瀼為利。腸鳴。○女陰癢痛。○滑為有娠。中部中央直中者手厥

陰心主也。動苦心痛面赤多喜怒。食苦咽。○微浮。苦悲傷恍惚。○瀼為心下寒。○沉為恐怖。如人將捕狀。時寒熱。有

血。後部中央直者手大陰肺。手陽明大腸也。動苦欬逆氣不得

為熱。○瀼為時欬血。前部橫於寸口丸丸者任脉也。動苦少腹

熱。○瀼為時欬血。前部橫於寸口丸丸者任脉也。動苦少腹

關者任脉也。動苦少腹遠臍痛。男子七疝。女子瘕聚。三部俱

浮。直上直下者督脉也。動苦腰脊強痛。不得。三部俱

下者衝脉也。苦胸中有寒疝。○脉經曰。脉來中央。堅實徑至關

絕。前部左右彈者。陽蹻也。動苦腰背痛。癩癩。僵仆。中部左右彈

者。帶脉也。復下。令人無子。男子少腹拘急。或失精也。後部左右

彈者。陰蹻也。腰膝相連痛。男子陰疝。女子漏下不止。從少陰斜

至大陽者。陽維也。動苦顛仆。羊鳴。手足相引。甚。從少陽斜至厥

陰者。陰維也。動苦癩癩。僵仆。羊鳴。失。從少陽斜至厥

音。肌肉痺癢。汗出惡風。

通雅 卷之五十一 脉考 二 浮山此痛車

張紫陽八脉經曰。衝脉在風府穴下。督脉在臍後。任脉在臍前。帶脉在腰。陰蹻脉在尾間前。陰囊下。陽蹻脉在尾間後。二節。陰維脉在頂前一寸三分。陽維脉在頂後一寸三分。凡人八脉俱屬陰神。閉而不開。神仙以陽炁衝開。而陰蹻為先。次督任衝三脉。要知西南乃坤地。尾間之前。膀胱之後。小腸之下。靈龜之上。此天地逐日所生。炁根產鉛之地也。

二維。主一身之表裏。以乾坤言也。陽由外踝上行。衛分。二蹻起。陰由內踝上行。榮分。跟中。主一身左右之陰陽。以東西言也。是少陰太陽之別脉。督循背。任循腹。衝夾臍。以南北言也。皆起于會陰。而三焦帶橫束腰。以六合言也。起季脇。足厥陰章門穴。足少陰當十四椎。屬帶。

人身營鬼變化。○人身小天地。四大升降生息。無刻有停。無論五臟六腑之官。傳送停泄。與風雨露雷相應。即皮膜之間。一小筋。皆有為而生。飲食所納。初化為膏飭。再化為精液。皆藉真火甄鎔。最羸則後降。火必求妃。妃乃在水。陰實則坎離交。陰虛則陽燄騰。如天地之火。非藉水土壅合。以利民生。則橫鶩颺發。不可禦矣。至于我之靈臺。包括縣寓。記憶今古。安寘此者。果在何處。質而稽之。有生之後。資腦髓以藏受也。髓清者。聰明易記。而易忘。若印板之摹字。髓濁者。愚鈍難記。亦難忘。若堅石之鐫文。人身命根。奚託。任督之脉。玄牝之門。與天地同。天地內外。莫載莫破。宰人身者。膚骨內外。無歉無羸。而究竟莫測其何象。此之



通雅卷之五十一終

謂真宰。腦血未減。心景不偏。沐則心覆。古有斯言。

脉訣至朱子始議之。李時珍編而論之。內經之附上。至李士材始明之。然天下皆用滑氏之訣治病。各依所傳之方。嘗試而已。宓山曰。天地推移。其中細變難明。靈素殘書。亦有後人發明。得其證佐者。五運六氣。豈天下同時犯此客疾乎。故當論其變也。張鶴騰明傷暑之科。與傷寒同重。足補岐黃仲景之所未發。蓋前此多在北方。未至天南。察其風土耳。兩粵之人。素服檳榔。病則不可專以承氣大黃蕩滌。有一下而不可救者。故粵志著熊膽之方。此不必泥前人之常法也。泥常法而不知變。則河間之清火丹溪之滋陰。東垣之補陽。皆適足以為病。核之以理。理亦

遷就肯堂證治準繩。且四五百卷。未嘗不備。然未嘗無遷就之理。徒滋後人之疑而已。况醫家又未嘗一讀。未嘗一疑者乎。凡物皆有陰陽燥濕之性。人之腸胃亦然。有喜溫者。有喜涼者。人本重陽。喜溫其常也。喜涼者其變也。古之針砭。以人之氣補人。今恃藥餌。亦因病治病已耳。乃欲以六根七情。鑿削勞煎之體。求服食以縱嗜慾。故末世之病。變症益多。非古法所得而拘者。當有博物之君子出。為之推明其故。以廣世之守殘業。恃見聞者可也。

通雅卷之五十一終

通雅 卷之五十一 脉考 三

五氣定位。則五味生。氣者天也。溫熱者天之陽。寒涼者天之陰。陽則升。陰則降。味者地也。辛甘者地之陽。酸苦鹹者地之陰。陽則浮。陰則沉。其香臭腥臊羶。與平淡澁滑毒。則附氣。以爲厚薄者也。氣堅則壯。故苦可養氣。脉爽則和。故鹹可養脉。骨收則強。故酸可養骨。筋散則不攣。故辛可養筋。肉緩則不壅。故甘可養肉。辛散也。其行之也。橫甘緩也。其行上。苦瀉也。其行下。酸收也。其行縮。鹹軟也。其行舒。故有使氣者。有使味者。有氣味俱使者。有先後使者。明者知其產。觀其色。得其氣味。而性可識也。不識其性。又安所講。君臣炮製乎。人身有上中下。藥身應之。如當歸柴胡防風黃芩之類是也。有因其相畏而制伏使之者。如牛

黃惡龍骨。而龍骨得牛黃夏良。黃芪畏防風。而黃芪得防風。其功愈大之類是也。有相反者。雌黃胡粉。畫家黠妬。甘草甘遂。術家以之動唇之類是也。古聞月死螺膽。蚕吐絕絃。隨灰缺暈。鯨死彗出。虎嘯風生。龍吟雲起。鶴知子午。蝠伏庚申。凡物相制。寔有其理。故磁石引針。琥珀拾芥。漆得蟹而散。麻得漆而湧。桂得蔥而軟。樹得桂而枯。蟾蜍軟玉。翡翠屑金。人氣粉犀。鳧茨畫銅。獺膽分卮。戎鹽累卵。礪砂制伏五金。杜荆通神見鬼。牛膝象牙。瞿麥署可出刺。齒塗黑蝨白梅。印出箭頭。白芨敷山根。可以止衄。芋根安臍上。可止腹痛。附子塗湧泉。可愈口瘡。草麻塗足心。則下胎。塗頂門。則收腸。預知子綴衣領。遇毒則有聲。側側理有

同然。豈盡誣哉。明者知之。加以炮製。使之上下如左右手。貴熟識其性而已。以今本草注引如林。然尚有出處異同。寒熱互載。粳米全甘而反著其苦。山查甘酸而或未之載。牽牛嚼之辛辣泄氣。而止言其苦寒。粉霜再經火煨。而謂之無毒。凡屬方書之藥。動稱延年輕身。其間豈可盡信乎。又在乎博物者。自考耳。續談曰。仙靈脾本草用葉。南人卻用根。赤箭本草用根。今人反用苗。如此未知性果同否。如古人遠志用根。則其苗謂之小草。澤漆之根。乃是大戟。馬兜鈴之根。乃是獨行。其主療各別不同。而言其根苗。蓋有不可通者。如巴豆能利人。唯其殼能止之。刮瓜蒂能吐人。唯其肉能解之。坐挈能情人。食其心則醒。棟根皮瀉人。枝皮則吐人。邕州所貢藍藥。卽藍蛇之首。能殺人。藍蛇之尾能解藥。鳥獸之肉皆補血。其尾角鱗鬣皆破血。鷹鷂食鳥獸之肉。雖筋骨皆化而獨不能化毛。其類甚多。悉是一物。而性理相反如此。山茱萸能補骨髓者。取其核溫澁。能泌精氣不泄。乃所以補骨髓。今人或取肉而棄其核。大非古人之意。如此皆近穿鑿。若用本草中主療。當依本說。或別有主療。改用根莖者。自從別方。仙靈脾卽淫羊藿。若蛇性上竄而引藥。蟬外脫而退醫。蝨飲血而用以治血。鼠善穿而用以治漏。因其性而用也。弩牙速產。杵糠下咽。因以使也。萍不沉水。可以勝濕。獨活不搖風。可以治風。因其勝也。麻木穀而治風。豆水穀而治水。氣相同。則相求也。牛

通雅

土畜乳可以止渴疾。豕水畜心可以鎮恍惚。因其氣相克則相制也。熊肉振羸。兔肝明視。因其氣有餘補不足也。鯉之治水。鰲之利水。氣相感以意使也。蜜成于蜂。蜜溫而蜂寒。油生于麻。麻溫而油寒。同質而異性也。薜蘿生于芎藭。蓬蘽竝于覆盆。名異而實同也。

湯液 四十八首。○湯者蕩也。蕩滌病之銳鋒。急則治其標也。亟欲取效。則用湯液。大抵散利之劑宜生。補養之劑宜熟。學者臨症變通可耳。

四物湯

治一切血虛。當歸酒炒。熟地黃各三錢。白芍藥二錢。川芎五分。

右水煎服

丹溪曰。難成而易虧者。陰血也。不足則生熱。經曰。血走北方。以沃血之源。當歸辛溫。入心脾而壯主血。黃芩溫。藥酸寒。入肝家而發疎泄之血海。川芎陰中之陽。可上可下。通

人足三陰而行血中之氣。吳氏曰。朱血大多者。禁勿與之。四物皆陰。陰者天地閉塞之令。非所以生萬物者也。

四君子湯

治一切氣虛。脾胃弱。面色枯白。言人參去蘆。白朮土

白茯苓

去皮各二錢。甘草炙一錢。右薑三片。棗肉二枚。水煎服。吳氏曰。白朮之而知其氣虛。言語輕微。聞之而知其氣虛。四肢無力。問

臟之元氣。白朮補五臟之母氣。茯苓致五臟之清氣。甘草調五臟之乖氣。四藥皆甘溫。甘得中之味。溫得中之氣。猶之不偏不倚之君子也。經曰。氣主煦之。北方是也。

六君子湯

治氣虛脾弱。即前湯加半夏。製陳皮各二錢。右薑三片。棗肉二枚。水煎服。本既得。攻補互行。補而不滯。攻而不峻。故曰

六君子經曰壯者氣行則愈怯者著而為病。六君子者。庶幾壯

其氣矣。氣壯則升。降自如。清以奉上。濁以歸下。誰復有物。停留以著其集。腑者乎。○加藿香。香附。砂仁。各香砂六君子湯。其用稍峻矣。

八珍湯 治氣血俱虛。惡寒發熱。煩燥作渴。大便不實。飲食不進。小腹脹痛。眩暈昏憤等症。取前四物四

君子二湯合用。薑三片。棗二枚。水煎服。氣為衛。屬陽。血為營。屬

純用四物。則獨陰不長。純用四君子。則孤陽不生。二方合用。則

氣血有調和之益。而陰陽無偏勝之虞矣。經曰。氣血正平。長有

天命。斯方也。其庶幾焉。

十全大補湯 治勞傷困倦。虛症蜂起。發熱作渴。喉痛舌裂。心人

參二錢 去蘆 茯苓 一錢 白朮 二錢 甘草 八分 當歸 一錢 熟地黃 二錢

白芍藥 八分 川芎 八分 肉桂 五分 黃芪 三錢 水煎服 丹溪曰。實火

屬虛。火可補。參芪之屬。凡人根本受傷。虛火遊行。泄越于外。若

誤攻其熱。變成危症。多致難救。此方以四物補血。君子補氣。佐

以黃芪。充實腠理。加以肉桂。導火歸元。薛大齋曰。飲食勞倦。五

臟虛損。一切熱症。皆是無根虛火。但服此湯。固其根本。諸症悉

退。金匱玉函曰。虛者十補。勿一瀉之。此方是也。

二陳湯 治肥壯之人。濕痰。茯苓 三錢 半夏 三錢 陳皮 三錢 甘草

錢 薑三片 水煎服 補則姑去參朮。以攻其標。肥人多濕。濕挾熱

而生痰。火載氣而逆上。半夏之辛。可以利二便而去濕。陳皮之

辛。可以通三焦而理氣。茯苓佐半夏。其成燥濕之功。甘草佐陳

皮。同致調和之力。成無已曰。半夏行水氣而潤腎燥。經曰。辛以

潤之。是也。行水則土自燥。非半夏之性燥也。或曰。有痰而渴。宜

去半夏。代以貝母。吳萸。鼻曰。渴而喜飲水者。易之。不能飲水。雖

渴。宜半夏也。此濕為本。熱為標。所謂濕極而兼勝已之化。非真

象也。○加枳殼。砂仁。即名。枳砂二陳湯。其性較急矣。

附子理中湯 治脾胃虛寒。飲食不化。或手足厥冷。腸鳴切。人參

去蘆 白朮 炒 乾薑 炮 甘草 炙 附子 製熟 各 右每服共八錢 水煎服

人有元陽。命曰真火。受氣于甲乙。聽命于天。君者也。此火一衰。

則不能生土。而資生之本大虛。今以附子回少火。乾薑暖中州。

而參朮甘草為之。補氣氣屬陽。氣旺則火足。而脾土自能健運。

經曰。氣主煦之。又曰。寒淫所勝。平以辛熱。即補火之說也。夫心

上腎下。肝左肺右。而脾獨居中。中氣虛空。四臟不能相生。因而
不平。得此方以理之。則萬物之母安。而四臟皆平矣。故曰理中
○去附子即名。人參理中湯。○去參
木即名。四逆。為四肢厥逆者設也。

補中益氣湯

治勞倦傷脾。中氣不足。懶于語言。惡食澹泄。或身
熱而煩。或氣高而喘。或頭痛惡寒。自汗。或氣虛不
能攝血。脈洪大無力。或微細軟弱。或瘧痢等症。因脾虛
久不能愈。或虛人感冒風寒。不勝發表者。宜以此代之。**黃芪**一
錢

五分
人參 去蘆
甘草 炙
歸身 酒拌
白朮 土炒各一錢
陳皮 五分
升麻

柴胡

分各三
薑 三片
棗 二枚
水煎服
東垣自評曰。勞倦傷脾。心火
乘土。而肺金受邪。脾胃一虛。

肺氣先絕。故多用黃芪。以益皮毛。而閉腠理。上喘氣短。人參以
補之。心火乘脾。炙草之甘。以瀉火。而補胃中元氣。白朮甘溫。除
胃中熱。利腰膝。間血。胃中清氣。在下必升。柴以引之。氣亂于胸
中。為清濁相干。用陳皮以理之。脾胃氣虛。為陰火傷其生發之
氣。血中伏火。日漸煎熬。則心亂而煩。加辛甘微溫之劑。以生陽
氣。陽生則陰長。經曰。勞者溫之。蓋溫能除火熱。大忌苦寒之藥。
瀉胃土耳。按脾為坤土。以應地氣。地氣升而發。陳之令布。地氣
降而肅殺之。令行。勞倦傷脾。土虛下陷。經曰。交通不表。各木多

死。白露不下。菟藁不榮。此言肅殺成否之象。人應之則變症百
出。中央絕。戒東垣先生。淡達造化。故立溫和之劑。溫者和者。春氣
之應。養生之道也。升麻提脾之右陷者。從右而升。柴胡提肝之
左陷者。從左而升。地既上升。天自下降。二氣交通。乃成雨露。此
氣行而生氣不竭矣。治
勞傷者。不當如是邪。

升陽散火湯 治四肢困倦。肌
膚大熱等症。**升麻** **葛根** **獨活** **羌活** **白**

芍藥

炒
人參 去蘆各一錢
柴胡 分六
防風 分五
甘草 分四
右水煎服 忌食寒

涼之物。東垣自評曰。四肢屬脾。脾者土也。熱伏地中。多因血虛
而得。又有胃虛。過食冷物。抑遏陽氣。於脾土之中者。並
宜服此。○按經曰。火鬱則發之。升柴兪獨防葛。皆味之薄者。故
足以發無光之火。而顯揚于上。人參助其上升。而固其衛氣。芍
藥防其發散。而斂其榮氣。甘草以緩
之。勿使風藥太過。而元氣反傷也。

歸脾湯 治思慮傷脾。不能攝血。或健忘怔忡。驚悸盜汗。寤而不
寐。或心脾作痛。嗜臥少食。大便不調。或肢體重痛。月經
不調。赤白
人參 去蘆
白朮 土炒
茯苓 去皮
龍眼肉 去核
酸棗仁 炒各二錢
遠志

帶下等症。

通雅 卷之三十一 藥方 浮山此藥干

去歸身各一木香生用甘草炙五分黃芪一錢五分右薑三片水煎服心

神而主血脾藏意而統血思慮則兩臟受傷而血不歸經心火不足故健忘怔忡驚悸不寐脾血不足故嗜卧少食體重便病

過甚則氣鬱而心脾作痛在陰則帶下而不月治以金石腸胃

傷而真元不復治以寒涼氣血損而病本日淡茲取參苓芪木

炙草甘溫可以補脾龍眼棗仁歸身遠志濡潤可以養心佐以

木香者蓋思慮所傷三焦氣阻藉其宣暢則氣和而血和且平

肝可以實脾血之散于外者悉歸脾湯

而聽大陰所攝矣故命之曰歸脾湯

人參養榮湯治脾肺氣虛發熱惡寒面黃肌瘦倦怠短氣食少作瀉等症白芍藥酒炒一錢五分人

參去蘆陳皮炙黃芪炙桂心當歸白木炒上甘草炙各一錢熟地黃炙

薑汁炒茯苓去皮各七分半五味子炒遠志去木各五分右薑三片棗二枚水

煎服陽春至而物榮蕭殺行而物槁脾為坤土肺為乾金經曰脾氣散精上輸于肺地氣上升也肺主治節通調水道下

輸膀胱天氣下降也于象為泰脾肺氣虛則上下不交陰陽否

隔故面黃肌瘦猶物之稿也人參五味溫其脾芪木甘苓溫其

脾陳皮芍藥溫其肝地黃桂心溫其腎當歸遠志溫其心溫者

陽春之氣也春氣行而一身之中有不欣欣向榮者乎故曰養

榮湯薛立齋曰氣血虛而變現諸症莫可名狀勿論

其疾勿論其脈但用此湯諸症悉退可謂回春矣

加味逍遙散治血虛倦怠發熱口乾自盜汗出或當歸酒白芍

藥酒炒白茯苓去皮白木炒土柴胡各一錢甘草炙牡丹皮炒梔子炒薑汁

五右水煎服藏血者肝也一有拂逆則將軍之官謀慮不決而

子九甚此以白木茯苓固其脾恐木旺則土衰經所謂不治已

病治未病之病也肝苦急急食甘以緩之故用甘草以辛散之

故用當歸以酸瀉之故用芍藥柴胡氣涼散其怒火山梔味苦

通雅

卷之五十二

江川此藥

去丹皮法可謂梔子即逍遙散原方○若

當歸補血湯治血氣虛熱而赤黃芪炙一兩當歸酒洗二錢右水煎空

心服東垣曰有脈虛血虛血虛發熱多得于飢節○按陰陽對

虎惟脈不長實為辨耳慎服白虎湯者必死

待一勝一負。陰既不足。陽必有餘。故熱而為渴也。黃芪乃甘溫補氣之劑。此本血虛。何反用之為君邪。經曰治病必先求其本。又曰陽生陰長。故血虛補氣。治其本也。佐以當歸之潤。正與陰血相投。二物並行。則上下表裏無處不到。故名補血湯。

清心蓮子飲 治熱在氣分。夜安晝甚。口渴便濁。或口發黃芩炒麥

門冬 去心 **地骨皮** **車前子** 炒 **甘草** 各一錢 **石蓮肉** **白茯苓**

黃芪 人參 去蘆各一錢 **右水煎服** 兩立者也。小腸與心實為表裏。心火妄動。小便必澀。故以石蓮門冬寧其天君。使無自焚之憂。以黃芩茯苓清其至高。使無有銷鑠之患。參芪之用。助氣化以達州都。車前之功。開決瀆以供受盛。甘草一味。可上可下。調和諸味。其底成功。若小便既通。則心清而諸火自息。本治標可緩矣。

茵陳五苓散 治酒積黃疸。小便不利。清熱去濕。 **茵陳** **猪苓** **茯苓** **澤瀉**

白木 土炒各一錢 **桂** 三分 **右水煎服** 土虛則受濕。濕生熱。濕熱乘脾。中

之茵陳專理熱濕。發黃者所必用也。佐以苓瀉。則水液分于膀胱。佐以茯苓。則土旺可以勝濕。桂之為用。能令諸藥直達熱所。蓋嚮導之兵也。去茵陳即五苓散。

革薺分清飲 治膏濁。頻數。漩白。 **川革薺** **石菖蒲** **烏藥** **益**

智仁 各三錢 **右水煎服** 經曰雨氣之復。不應山澤。無不蒸溽。小便故淋瀝不已。燥可去濕。故用菖烏以平濕土之阜。益智入胃。可納氣歸元。腎水得令。自然閉藏。而小便有節。水道轉入大腸。沁濁分清。革薺之力也。故名。

龍膽瀉肝湯 治肝熱胆溢。 **柴胡** 一錢 **黃芩** 炒七分 **五味子** 九粒 **生甘草**

山梔 炒 **知母** 去毛 鹽炒 **天門冬** 去心 **麥門冬** 去心 **黃蓮** 炒 **人參** 去蘆 **龍膽**

草 各五分 **右水煎服** 肝為將軍之官。性急而暴。不有以直折之。則使之條達。故為君。梔膽味苦性寒。直入肝膽。以平其亢甚。黃蓮降心火。實則瀉其子也。金盛可以平木。故加五味門冬。木旺將

以賊土。故加人參甘草。腎肝同治。故用知母。古人立方之意。深奧如此。

當歸六黃湯

治盜汗發熱。火實陰虛。

黃芪 錢二

黃芩

黃蓮 各五

更栢 各五

生熟地黃

錢各一

當歸 右水煎服

盜汗者。乘人之睡而出。似盜也。陰虛而睡。則衛外之陽乘

虛陷入陰中。表液失其固衛。故滋也。然汗出覺則陽氣用事。衛氣復出于表。汗即止矣。歸身地黃。滋陰之藥也。芩蓮栢降火之藥也。盜汗之餘。腠理不固。以芪補表。既謂陰虛。則元氣降而無升。肅殺之氣方淡。而復用肅殺之劑。無乃犯虛虛之戒乎。惟火實氣強者。不得已而暫用之。不然寒涼損胃。禍彌深矣。

三子養親湯

治氣喘痰盛。

紫蘇子 淘淨沉水者

白芥子

蘿葡子 各三

水煎服

煎服

丹溪曰。氣有餘。便是火。火載痰升。氣高而喘。茲以蘇子降氣。葡子利氣。芥子開氣。氣下則火清而痰自已。吳雀鼻曰。治痰先理氣。此治標之法也。不若二陳有去濕治本之妙也。謂治病先攻其甚。氣實貝而喘。則氣反為本。痰反為標。智者神而明之。不可以一端泥也。

橘皮竹茹湯

治久病虛羸。嘔逆不已。

橘皮

竹茹 各一錢

人參 去蘆

生薑 煨

甘草

錢各一

大棗 二枚

右水煎服

久病而虛。肺金失下降之令。心火肆炎上之權。嘔逆也。以生薑

橘皮之辛溫。導其下降。茹草之甘寒。禁其上炎。參棗強胃補脾。安其轉輸之職。嘔便止矣。如寒者。以丁香代竹茹。毋株守可也。

丁香柿蒂湯

治久病呃逆。因于寒者。

柿蒂

丁香 各二錢

人參 去蘆

生薑 五

片水煎服

嘔為火氣上冲。呃為寒氣阻塞。亦有中氣不續而呃者。潔古老人以丁香薑之溫正治。以柿蒂之澁寒從治。

人參為佐。使真氣得以展布耳。呃在中焦。穀氣不運。其聲短小。得食乃發。呃在下焦。真氣不足。其聲長大。不食亦然。臨症不可不辨。

溫膽湯

治膽虛不眠。憂中驚悸。嘔吐痰涎。

竹茹

枳實 炒

半夏 製

甘草

陳皮

生薑

右水煎服

聖惠方曰。膽虛不眠。寒也。經曰。寒者溫之。故以薑陳之辛溫為君。枳實半夏之苦溫為臣。

甘草

和中。竹茹鄉導。膽溫則土平。嘔吐自止。脾主四肢。又主困倦。故能睡也。如元氣不足。心血有虧。以歸脾湯主之。在圓機者。

變通耳

內經半夏湯治痰盛夜不寐秫米升一半夏合五又用千里水八升揚之萬

遍取五升煮沸入前藥煮一升半每服一杯日進三服以利為

度病新發者覆杯即卧汗出則已久者三服岐伯曰衛氣行于

于陰陰氣虛故目不瞑○按陽動也關也陰靜也關也行于陽

動而醒行于陰靜而卧陽先亢上則氣有餘而膈有痰經曰合

夜至雞鳴天之陰陰中之陰也氣行于陰而陰不足則陽愈任

而陰乃格靜反為動閤反為闢神氣散而不守故目不瞑糯米

甘平益陰氣而利大腸半夏辛溫通痰竅而泄小便二便一通

氣可立降陽不乘陰卧可立至經曰陽強不能密陰氣乃絕陰

平陽閉精神乃治此之謂也

生脉散治熱傷元氣氣短人參去蘆五味子杵麥門冬去心各

水煎服火氣熾赫則金為所制而絕寒水生化之源故氣短倦

其肺者益其氣也五味子酸斂收肺家耗散之金麥門冬甘寒

濡肺經燥枯之液三者皆扶其不勝使火邪不能為害也司天

屬火時令濕熱尤為要藥

清暑益氣湯治濕熱困倦胸滿氣促肢節疼痛或人參去白朮

炒陳皮去神麴炒澤瀉分黃芪炙蒼朮製升麻各一甘草

乾葛分五味子杵水煎服熱傷元氣清濁不分經曰濁氣

之瀦瀦故見症如前黃芪二木為元氣之保障人參五味為治節

實清濁不滯雖有濕熱之邪無所容矣

十味香薷飲治伏暑昏倦香薷用穗人參去陳皮蜜黃芪蜜

白朮土扁豆炒甘草炒厚朴炒茯苓各一木瓜各一水煎服溽暑

濕熱交作濕因火蒸逆乘于頭故頭重而昏經曰壯火食氣脾

氣受傷重之以濕又其所惡中黃失令則陰陽不能分理清濁

不能泌別吐所由來也。參芪係肺。較不勝之金。苓木扶脾。壯資生之本。陳皮去逆上之炎蒸。扁草和乖亂之神氣。香薷清暑散邪。木瓜為中宮制賊邪。不使肝木乘虛來犯。夫如是則脾胃治而水精四布。五經並行。濕熱皆消。吐利止矣。

百合固金湯 治肺傷咽痛 百合 心芍藥 炒 細甘草 生各一錢 麥冬 心

當歸 各一錢 **懷生地** 錢二 **熟地** 錢三 **黑玄參** 去蘆八分 **貝母** 去心一分 **桔梗** 錢二

水煎服 元陰不足。則腎先絕。水不制火。愈爍其陰。熟地補五臟之陰。故用為君。生地滋陰退熱。百合係肺安神。歸芍補血。門冬潤燥。玄參壯水之主。貝母去肺之痰。甘草生用。能清神中之火。可代黃柏知母。桔梗載諸藥于至高。以成固金之功。此方不欲以苦寒傷生發之氣。故以甘寒主之。陰虛則足大陰必虛。而金位無母。清金之後。亟宜顧其母氣。方為至治。若專事于肺。而不取化源。不惟土氣難強。即金氣終不可足也。滋陰者。宜詳察之。

清脾飲 治壯盛人瘧疾熱多 青皮 去穰 厚朴 薑汁 白朮 土炒 黃芩 炒 柴胡 蘆去 茯苓 皮 甘草 右薑三片水煎服 症

之因。多是大陰受傷。濕生痰。痰生熱。七生風。脈故弦數。吳氏曰。清脾并清涼之謂。乃攻其邪。脾部為之一清也。半夏除濕化痰。柴胡青皮。可散陰邪。木旺必乘脾。木苓可固大陰。苓清火甘緩。沉圓。甚而變症。卒難枚療。有司命之責。可不慎與。

紫菀湯 治勞熱久嗽 紫菀 洗淨 阿膠 蛤粉炒 知母 炮去毛 貝母 去心 各 桔梗 去 人參 蘆去 茯苓 皮 甘草 各五 五味子 十二粒 水煎服

一錢 務而久嗽。肺虛可知。即有熱症。皆虛火也。以保肺為君。故用苑膠以清火為臣。故用知貝。以參苓為佐。扶土生金。甘桔為使。載藥入肺。五味滋腎經。不足之水。收柳家耗散之金。久嗽者。所必收也。

導氣湯 治寒疝 木香 三錢 茴香 錢二 川練子 錢四 吳茱萸 一分 錢五 用

長流水煎服 陰氣積于內。復為寒氣所加。禁衛不調。故成疝。疝急之苦。故以為君。木香散氣善調。茱萸故為臣。茴香接諸藥入小腸。是開任脈。故以為佐。茱萸之性。徹上徹下。心腹俱通。故以

長流水煎服 陰氣積于內。復為寒氣所加。禁衛不調。故成疝。疝急之苦。故以為君。木香散氣善調。茱萸故為臣。茴香接諸藥入小腸。是開任脈。故以為佐。茱萸之性。徹上徹下。心腹俱通。故以

長流水煎服 陰氣積于內。復為寒氣所加。禁衛不調。故成疝。疝急之苦。故以為君。木香散氣善調。茱萸故為臣。茴香接諸藥入小腸。是開任脈。故以為佐。茱萸之性。徹上徹下。心腹俱通。故以

長流水煎服 陰氣積于內。復為寒氣所加。禁衛不調。故成疝。疝急之苦。故以為君。木香散氣善調。茱萸故為臣。茴香接諸藥入小腸。是開任脈。故以為佐。茱萸之性。徹上徹下。心腹俱通。故以

長流水煎服 陰氣積于內。復為寒氣所加。禁衛不調。故成疝。疝急之苦。故以為君。木香散氣善調。茱萸故為臣。茴香接諸藥入小腸。是開任脈。故以為佐。茱萸之性。徹上徹下。心腹俱通。故以

長流水煎服 陰氣積于內。復為寒氣所加。禁衛不調。故成疝。疝急之苦。故以為君。木香散氣善調。茱萸故為臣。茴香接諸藥入小腸。是開任脈。故以為佐。茱萸之性。徹上徹下。心腹俱通。故以

為使三焦之氣得矣則宜遇寒斯阻故以溫劑宜之所以勝寒而開鬼門之路水用長流取其源遠而通引氣下行耳古有厥微寒盤氣附狼之七名子和分寒水筋血氣孤

香蘇飲主四時感冒風邪頭痛發熱紫蘇香附三錢陳皮去白一分甘草七分

右薑三片葱一莖煎服南方風氣柔弱因于風寒俗稱感冒乃受邪膚淺見也經曰卑下之地春氣常

存故東南之民感風症多六經之症不顯其感也由鼻而入頭痛發熱而已香蘇芬芳疏肌表之邪以蘇為君附為臣陳甘輔

正膈裏之氣是為佐表裏互治微邪立解

黃連解毒湯治陽毒上發出血黃連炒黃柏炒山梔炒水煎

服○為丸即名三黃金花丸治病必求其本陽毒上竅出血則熱為本血為標去其熱血不治自歸經矣黃連為君芩栝梔為佐四物皆苦若者直行而泄其走

南方平其亢甚若陰虛之火降多凶陰反從火化出血愈甚不可不

知

秦艽升麻湯治風寒客冒口眼高邪惡見風寒四肢拘急脈浮而緊升麻 乾葛 甘草

芍藥各一錢人參分九秦艽 白芷 防風 桂枝各三錢蔥白連鬚二根

水煎服至哉坤元為五臟之主木勝風淫則倉廩之官承制脾主四肢故痿痺也口為土之外候眼為木之外候故俱

病也麻芷皆陽明本藥故用為直入之兵參桂固其衛氣藥芎和其榮血防風卒也隨令而行蔥根發汗之需無微不達又借

甘草以和之而邪有不散者乎

桂枝湯仲景曰大陽中風頭痛陽浮而陰弱陽浮者熱發陰弱

主桂枝三兩芍藥三兩甘草二兩生薑三兩大棗十二枚水七升

微火煮至三升服一升覆令微汗不可令如水流漓若汗出病

瘥不必盡劑不瘥再服成氏曰陽脈浮者衛中風也陰脈弱者

熱汗出衛虛則惡風榮虛則惡寒榮弱衛強惡寒復惡風者以

汗出則腠理疎亦惡風也翁者若合羽所覆熱在表也鼻鳴

通雅 藥方 淨山七歲干

乾嘔者。風壅氣逆也。此湯和榮衛而散風邪。桂味辛熱。用以爲君者。桂猶圭也。宣導諸藥。爲之先導。辛甘發散。爲陽之意也。藥味苦酸寒。甘草甘平。用爲臣佐。經曰。風淫所勝。平以辛。佐以苦。以甘緩之。以酸收之。生薑辛溫。大棗甘溫。二物爲使者。經曰。風淫于內。以甘緩之。以辛散之。薑棗行脾之津液。而和榮衛者也。麻黃湯不用薑棗。專于發汗。則不待行化。而津液通矣。

麻黃湯 仲景曰。大陽病。頭痛發熱。身疼腰痛。骨節疼痛。惡風。無汗者。喘者。麻黃湯主之。
 二兩 甘草 二兩 杏仁 七十枚 水九升。先煮麻黃減二升。去沫。納去皮。煎取二升半。溫服八合。覆取微汗。
 足大陽膀胱之脈。起于目內眥。上額交巔。入絡腦。下項。循脊。挾脊。抵腰中。貫臂入臑。循胛下。合臑中。貫膈。入絡。故所過無不疼痛也。成氏曰。寒則傷榮。大陽經榮血不利也。經曰。風寒客于人。使人毫毛畢直。皮膚閉而爲熱者。寒在表也。寒并干榮。榮實而衛虛。無汗而惡風也。榮強衛弱。故氣逆而喘。麻黃甘苦爲君。以輕劑專主發散也。桂枝爲臣者。表實腠密。非桂枝所能散。必專麻黃以發汗。經曰。寒淫于內。治以甘熱。佐以辛苦是也。甘草甘平。杏仁甘溫。用爲佐。經曰。肝苦急。食甘以緩之。肝者榮之主也。榮勝衛固。血脈不利。宜甘草杏仁以緩之。此

方主寒傷榮。寒邪并于榮。經曰。氣之所併爲血虛。血之所併爲氣虛。者是也。故佐以杏仁。用利氣也。桂枝湯主風傷衛。風邪并于衛。則衛實而榮弱。佐以芍藥。用和榮也。○按審係真寒。大陽無汗。非麻黃湯莫可代者。前哲謂冬不用麻黃。夏不用桂枝。蓋以冬令主閉藏。不宜疎泄。夏令本熱。不可辛溫。經所謂必先歲氣。毋伐天和之說也。該通者察之。

大青龍湯 仲景曰。大陽中風。脈浮緊。發熱惡寒。身疼。不可汗出。而煩燥者。大青龍主之。
 麻黃 六兩 桂枝 二兩 甘草 二兩 杏仁 一兩 石膏 如雞子大 生薑 三兩 大棗 十枚 去核

碎水九升。先煮麻黃減二升。去沫。納諸藥。煮取三升。溫服一升。取微汗。一服汗者。少停服。汗多。止。陽遂虛。惡風燥煩。不得眠也。

成氏曰。此中風見寒脈也。浮則爲風。風則傷衛。緊則爲寒。寒則傷榮。榮衛俱病。故發熱惡寒。身疼痛也。風并于衛者。爲榮弱衛強。寒并于榮者。爲榮強衛弱。今風寒兩傷。則榮衛俱實。故不汗出。而煩燥也。青龍者。東方甲乙木神也。專主生發之令。萬物出甲開甲。則有兩岐。肝有兩葉。以應之。所以謂之青龍。中風脈浮。緊爲中風。見寒脈。傷寒脈浮緩。爲傷寒。見風脈。是風寒兩傷也。

桂枝湯解肌以祛風而不能已其寒麻黃湯發汗以散寒而不能怯其風故用青龍兩解之麻甘溫桂辛熱寒則傷榮以甘緩之風則傷衛以辛散之故麻為君桂為臣也甘草甘平杏仁甘苦甘為助佐麻黃以發表大棗甘溫生薑辛溫辛甘相合佐桂枝以解肌石膏辛甘微寒夫風陽邪也寒陰邪也風傷陽寒傷陰陰陽兩傷非輕劑所能獨散也必須輕重之藥同散之是以石膏為使而專達肌表也陶氏曰此湯險峻須風寒俱甚又加煩燥方可與之不如麻桂湯為穩○按龍者至雄至神主行雨者也今用以發風木之邪而行其汗有速效之神有莫禦之雄經曰陽之汗以兩名之故名

白虎湯

主傷寒傳入于胃脈大而長浮滑表裏俱熱煩渴症

知母六錢 石膏一斤 甘草二兩 打碎

粳米

合水一斗煮米熟湯成溫服一升日三服

傳胃則邪入裏矣仲景言浮滑

表邪亦未解也成氏曰白虎湯解內外之邪白虎西方金神應秋而歸肺熱甚于內者以寒下之熱甚于外者以涼解之中外俱熱內不得泄外不得發非此湯不能解也夏熱秋涼湯名白虎言秋氣至而熱去也知母苦寒經曰熱淫所勝佐以甘苦又曰熱淫于內以苦發之故以知母為君石膏甘寒熱則傷氣寒以勝之甘以緩之故以石膏為臣甘草粳米味皆甘平脾欲緩

急食甘以緩之故用甘粳為使太陽中暈得此煩除熱息白虎盡矣秋後不可服服則不能食多成虛羸

大承氣湯

傷寒陽邪入裏痞滿燥實四症俱全

枳實五枚

厚朴半斤

芒硝三錢

大黃四兩

先煮枳朴取五升去滓納大黃煮取二升去滓

黃酒洗

水一斗先煮枳朴取五升去滓納大黃煮取二升去滓

納芒硝微火一二沸分溫再服

成氏曰承順也邪入胃者營滯糟粕秘結壅實氣不得順也本

草云通可去滯泄可去閉氣得以順故曰承氣王永曰宜下必以苦故以枳實為君經曰燥淫于內治以苦溫泄滯除燥苦溫為輔是以厚朴為臣經曰熱淫于內治以鹹寒傷寒則熱故以芒硝為佐經曰燥淫所勝以苦下之故以大黃為使大滿大實有燥矢乃可投也如非大滿則生寒症而為結胸痞氣矣後調胃承氣不用枳朴以其燥滿恐傷上焦虛無氤氳之氣也小承氣不用芒硝以其雖實未堅恐傷下焦真陽之分也此則上中下三焦皆病痞滿燥實四症俱全方以此湯主之仲景曰欲行大承氣先與小承氣腹中轉失氣者有燥矢也可用大承氣攻之不轉失氣慎不可攻

大柴胡湯

治陽邪入裏表症未除裏症又急

柴胡八兩

黃芩三兩

枳實四枚

芍藥五兩

兩

生薑五兩切半夏半升洗大棗十二枚去核大黃二兩同水洗水一斗二升煮

六升去滓再煎服一升日三服成氏曰大瀉大實則用承氣湯如不大瀉大實則用承氣湯

下者必須輕緩之劑乃大柴胡也傷寒可下則為熱折熱必以苦故以柴胡為君黃芩為臣經曰酸苦湧泄為陰泄實折熱必以酸苦故以芍枳為佐辛者散也散逆氣者必以辛甘者緩也

緩正氣者必以甘故以半夏薑棗為使也加大黃功專滌蕩不加恐難攻下應為使也○按表症未除者寒熱往來脇痛口苦尚在也裏症又急者大便難而燥實也此為兩解之劑

小柴胡湯主傷寒五六日往來寒熱胸脇苦滿嘔吐耳聾或脇下痞或心下悸小便不利或不渴身有微熱或咳者此邪在少陽經半表半裏之症也柴胡八兩黃芩三兩

人參三兩甘草三兩炙半夏半升洗生薑二兩切大棗十二枚去核右水一斗

二升煮取六升去滓再煎取三升溫服一升日三服成氏曰邪在裏則熱半表半裏故寒熱往來表則不滿在裏則脹滿止言胸脇苦滿知在表裏之間少陽經身之側胸脇為少陽之部

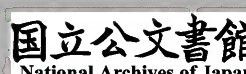
其脈循脇絡于耳故胸脇痛而耳聾在表則呻吟在裏則煩亂在表能食在裏不能食不欲食者邪在表裏之間未至于不能食也在表不煩嘔在裏則煩嘔心煩喜嘔者邪在表方傳裏也經曰淫熱于內以苦發之柴芩之苦以發傳邪之熱裏不足者以甘緩之參草之甘以緩中和之氣邪半入裏則裏氣逆辛以散之半夏以除煩嘔邪在半表則榮衛爭之辛甘解之薑棗以和榮衛仲景曰胸煩不嘔去夏參加括萋實一枚渴者去夏加參一兩五錢括萋根四兩腹痛者去芩加芍藥三兩脇下痞去大棗加牡蠣四兩心悸小便利去芩加茯苓四兩不渴外有微熱去參加桂枝三兩溫覆取微汗咳者去薑棗參加五味子半升乾薑二兩

大陷胸湯傷寒下之早從心至小腹鞭滿而痛甘遂一錢芒硝一升

大黃六兩去皮水六升先煮大黃取二升去滓納芒硝煮一二沸納

甘遂末溫服一升得快利止後服三陽經表症未解用承氣以攻裏者下之早也下早則裏

虛表邪乘之而入三焦皆實故心下至少腹痛不可近也成氏曰諸陽受氣于胸中邪氣與陽氣相結不可分解高者陷之故



日陷胸。陷胸破結。非苦寒直達者不能。是以甘遂為君。經曰。鹹味湧泄為陽。又曰。鹹以軟之。故芒硝為臣。蕩滌邪寇。將軍之職也。故大黃為使。傷寒錯惡。結胸為甚。非此賦劑。不能通利。

小陷胸湯 下早熱。結胸中。按之則痛。小結胸也。半夏湯洗黃連一兩括蕒實一枚水

六升。先煮括蕒取三升。去滓。納諸藥。煮取二升。分溫三服。止在

不及于腹。按之則痛。不按猶未痛也。故曰小結胸。經曰。苦以泄之。辛以散之。黃連泄胸中之熱。括蕒泄胸中之氣。半夏散胸中之痰。一服未能即和。再服。微解。下黃涎便安也。

半夏瀉心湯 主傷寒下早。心滿。而痛者為痞。半夏半升黃芩半升乾薑半升人參半升甘草三兩大棗十二枚水一斗。煮六升。去滓。煎三升。溫服一

升。日三服。○加甘草一兩。即甘草瀉心湯。治痞。鞭噎氣。成氏曰。散。壅而不通。為結胸。陷胸湯為直達之劑。瀉心湯為分解之劑。痞與結胸。有高下焉。邪結在胸中。故曰陷胸湯。雷邪在心下。故

曰瀉心湯。連苓皆苦寒。經曰。苦先入心。以苦泄之。是連為君。苓為臣。陽降而陰升也。半夏辛溫。乾薑辛熱。經曰。辛走氣。辛以散之。故夏薑為佐。以分陰而行陽也。陰陽不交為痞。上下不通為滿。欲通上下。交陰陽。必平其中。中者脾胃也。脾不足者。以甘補之。故用參棗草為使。上下相通。水升火降。則痞熱自消矣。

真武湯 大陰病發汗過多。心忪有水。頭眩筋惕。身動。振。欲擗地者。此方主之。茯苓三兩白朮二兩芍藥二兩附子一枚水八升。煮三升。溫服七合。日三服。經曰。陽氣者。精則養神。柔則養筋。汗多而心忪。有水。此心下津液。腎水反上。而陵心。虛邪內動。筋肉失養。故跳動也。成氏曰。真武北方水神。屬腎。應水。水在心下。外帶表而屬陽。必應發散。故治以真武湯。茯苓甘平。白朮甘溫。脾惡濕。腹有水氣。則脾不治。脾欲緩。惡食。甘以緩之。故以茯苓為君。白朮為臣。芍藥酸寒。生薑辛溫。經曰。濕淫所勝。佐以酸辛。附子辛熱。經曰。寒淫所勝。平以辛熱。今汗多成暈。動之症者多矣。醫者畏附而不投。病亦甘斃而不悟。奈之何哉。

建中湯 主傷寒腹中急痛。膠飴一升甘草兩桂枝三兩芍藥六兩大棗十二

通維

卷之五十二 藥方 浮山七載干

核去生薑三兩水七升。煮三升。去滓。納膠飴。微火消解。溫服一

升。日主服。嘔不用建中。以甜故也。邪氣入裏。與正氣搏。則腹痛。而無腹痛。陽明腹滿痛。此為裏實。宜下之。三陰下痢而腹痛者。裏寒也。宜溫之。陽氣傳大陰而痛。甘症有二。腹痛滿。便閉。按之

痛者實也。宜下之。腸鳴泄利而痛者。虛也。宜與建中湯。成氏曰。脾應中央。一有不調。則榮衛失所。有津液失所。行必以此湯溫

建中藏。故名建中。膠飴甘溫。甘草甘平。脾欲緩。急食甘以緩之。故以飴為君。草為臣。桂枝辛熱。辛散也。潤也。榮衛不足。潤而散

之。芍藥酸寒。收也。泄也。津液不逮。收而行之。是以桂枝為佐。生薑辛溫。大棗甘溫。胃者衛之源。脾者榮之本。經曰。榮出中焦。

衛出上焦。是已。衛為陽。益之必以辛。榮為陰。補之必以甘。辛甘相合。脾胃健而榮衛通。是以薑棗為使。

枝豉湯主汗吐下後。心煩。不得眠。心中懊懣。枝子十四枚香豉四合水四升。洗取枝

子取二升半。去滓留豉。更煮二升半。分二服。溫進一服。得吐者。

止後服。經曰。高者因而越之。下者引而竭之。中滿者瀉之于內。有邪者瀆形以為汗。其在皮者。汗而發之。治傷寒之妙。

雖有變通。終不越此也。邪氣自表傳裏。留于胸中。為邪在高分。則可吐之。所吐之症。亦有不同。如不經汗下。邪氣蘊鬱于膈。謂

之膈實。應以瓜蒂散吐之。若汗吐下後。邪氣乘虛留于胸中。謂

之虛煩。宜枝豉湯吐之。枝苦寒。經曰。酸苦湧泄為陰。湧者吐也。

是以枝子為君。煩為熱勝。湧熱者必以苦。勝熱者必以寒。豉苦

寒。是為臣。經曰。氣有高下。病有遠近。症有中外。治有重輕。適其

所以為治。依而行之。所謂良矣。心中懊懣。若無燥矢。大便軟者。

吐症也。有燥矢。不大便者。下症也。毫厘疑似之間。關人生死。可不慎與。

抵當湯主身黃如狂。矢黑。喜忘。皆畜血症也。水蛭三十個虻蟲三十個桃仁三十個大

黃三兩酒浸水五升。煮取三升。溫服一升。未利再服。血畜于上。非大

當。故名抵當。經曰。鹹勝血。故以水蛭鹹寒為君。苦走血。血結不

行。必以苦為助。故虻蟲苦寒為臣。肝者血之源。血聚則肝燥。肝

若急。急食甘以緩之。散血緩肝。故以棗仁苦甘為佐。濕

氣在下。以苦泄之。血亦濕類也。是以大黃苦寒為使。

九味羌活湯主兩感傷寒。及四時不正之氣。憎寒。壯熱。頭疼身痛。口渴。人人相似者。羌活二錢防風

通雅

卷之三十三

七

浮山北載干

一錢 蒼朮 錢一 細辛 三分 川芎 一錢 白芷 錢一 黃芩 錢一 甘草 三分 生地黃 錢一 右生薑三片 蔥一莖 水煎服 出汗須熱 止汗用溫 兩感為死 症其人壯

盛者猶可活百中之一 苓地為裏熱之藥 羌辛乃解表之藥 和平表裏之輕劑耳 吳崑曰 非其時而有其氣 長幼之病 多相似 藥之辛者 得天地之金氣 與人則為義 故能匡正而黜邪 羌木 細芎芷 皆辛物也 邪在大陽 治以羌活 邪在陽明 治以白芷 邪 在少陽 治以黃芩 邪在大陰 治以蒼朮 邪在少陰 治以細辛 邪 在厥陰 治以川芎 防風為諸藥之卒 生地 去血熱 甘草和諸藥 而除氣中之熱 冬治寒 夏治熱 春治溫 秋治燥 但陰氣虛弱之人 非所宜與

散方 八首 散者散也 散去邪病 較煎劑則功緩 較丸劑 則功速 補劑亦有散者 則必以燥濕為義 往往為脾 胃之方也

瓜蒂散 王胸中多痰氣上 瓜蒂 炒 赤小豆 各等分 右為細末 取一

錢用鼓一合 湯七合 煮作稀糜 去滓 取汁和散 頓服之 不吐少

加得吐乃止 諸亡血虛家 不可與服 經曰 濕氣在上 以苦吐之 瓜蒂苦寒 是為君 酸苦湧

泄為陰 小豆味酸 是以為臣 鼓苦寒 苦 以湧泄 寒以勝熱 是為使 吐中馭劑也

稀涎散 主中風暴仆 痰涎壅盛 此藥取吐 牙皂 四條 去 皮 弦尖 白礬 二兩 共為末 每進

三字 水下 經曰 邪風之至 痰如風雨 又曰 狗蒙招尤 目瞑耳聾 皆言陽氣之乘人 以明症之急 且重也 經曰 病發而

不足 標而本之 先治標 後治本 故不與疎風補虛 而先吐其痰 涎 白礬酸苦 故以為君 皂角辛鹹 經曰 辛以散之 鹹以軟之 故

以為佐 此故奪門之兵也 咽喉疏通 能進湯液 便止 若 攻盡其痰 則無液 以養筋 令人孿急 偏枯 此大戒也

平胃散 治脾濕痰飲 痞膈 或 蒼朮 五斤 泔 浸七日 陳皮 去 厚朴 薑汁炒 嵐氣霧露 水土不服 浸七日 陳皮 去 厚朴 薑汁炒

甘草 炙三 其為末 白滾湯點服 濕土大過 謂之敦阜 腎使肝邪 侮所不勝 土不能制 留于中焦

故痞膈也 嵐霧之毒 水土之症 陽明虛者 受之 蒼朮 甘燥 甘入 脾 燥勝熱 故為君 朴苦溫 溫能益脾 苦可下氣 故為臣 佐以陳 皮之辛 正下行之令 和以炙草之甘 為鄉導 之兵 濕氣分消 敦阜以平 平胃所由名也

參苓白朮散

治脾胃虛弱不進飲食或瀉或嘔

人參去蘆 甘草炙 山藥炒 茯苓去

白朮土炒 扁豆去殼炒 砂仁炒去衣 薏苡仁炒 蓮肉去皮及心 桔梗炒去

二兩 共為末 薑棗湯調服

東垣曰脾胃虛則白病生調理中州其首務也脾悅甘故用參草苡脾喜燥故用朮苓脾喜香故用砂仁心生脾故用蓮于治心土惡水故用山藥治腎桔梗入肺能升能降所以通天氣于地道而無否塞之憂也

玉屏風散

主氣虛表弱自汗不已易感風寒

黃芪炙 防風各一兩 白朮二兩土炒 共為末每服三錢白湯下

末每服三錢白湯下

衛氣虛薄則玄府不閉陽不能固自汗乃出黃芪甘溫專克肉分是以為君防風入肺貫徹皮毛故東垣曰黃芪得防風而功愈大是以為臣白朮甘溫入脾脾主肌肉故為佐

六一散

主中暑身熱煩渴小便不利

滑石六兩白膩者水飛細 甘草一兩 右為末每用五錢新汲水調服

錢新汲水調服

身熱煩渴陽明症也小便不利大陽症也滑石味甘性寒利小便入大陽利

便滑則利竅不獨小便也故以為君然石性大寒能傷中州大滑能滲真氣故用甘草為佐經曰治濕以清涼而行之故用新汲水調夫天一生水地六成之此大陽寒水之數也經曰寒勝熱此方主丙丁故取六一之數焉

二妙散

主濕熱為患腰膝疼痛不能行動

黃柏乳浸一宿 蒼朮

右二味各等分為末空心酒服三錢

濕性有就下之義故其病在中半以下濕則生熱濕熱相搏其痛乃作黃柏味苦苦勝熱且能下行故為君蒼朮性燥燥勝濕且能辛散故為臣黃柏可去熱中之濕蒼朮可去濕中之熱兩者相締各有妙用故名

十灰散

治嘔血吐血咯血嗽血先用此方止之

大蓊 小蓊 栢葉 荷葉 茅

根 茜根 大黃 梔子 丹皮 棕櫚皮各等分 右燒灰存性

研細碗蓋地上一火

出火毒

用時先將藕汁或蘿蔔汁磨京墨

半碗調服五錢

血屬陰反化從火化故色赤為陽所動則血菀于上使人薄厥墨屬壬癸見黑則止者火見水而伏也故用灰與墨汁苦澁之味聚而用者若能勝火澀可固脫更得童便引之下行尤盡折伏之妙勝于蘿蔔墨汁也

九方 一十八首。上部宜細而鬆，中部宜細而堅，下部宜大而堅。

六味地黃丸

治腎不足，發熱作渴，小便淋秘，氣壅痰嗽，頭目暈眩，眼花耳聾，咽燥舌痛，齒牙不固，腰膝痠軟，自汗盜汗，諸血失音，水泛為痰，血虛煩燥，下部瘡瘍，足跟作痛等症。

榮萸

石棗也。酒潤去核。乾山藥 炒各四兩。牡丹皮 酒洗微炒。白茯苓 去皮去毛。澤瀉 去毛。酒浸焙。右為末。煉蜜丸如梧桐子大。空心淡鹽湯下。龍雷之火，則無畏而亢上。王啓玄曰：壯水之主，以制陽光。即經所謂求其屬而衰之也。地黃味厚，陰中陰也。專主補腎填精，故以為君。茱萸味酸，歸脾。安水之仇，故用二味為臣。丹皮亦入肝，其用主宣通，所以佐茱萸之泄也。茯苓亦入脾，其用主通利，所以佐山藥之滯也。且色白屬金，能培肺部。又有虛則補母之義。至于澤瀉，有三功焉。一日利小便，以清相火。二日行地黃之滯，引諸藥速達腎經。三日有補有瀉，諸藥無喜攻增氣之虞，故用以為使。此益腎之聖藥也。

七味丸

治腎不足，虛火上炎，發熱作渴，口舌生瘡，或牙跟潰爛，咽喉作痛，或形體憔悴，寢汗發熱，火拒上焦。即前

丸加肉桂一兩去皮忌火

此引火歸原也。在君火可以濕伏，可肉桂性熱，與火同性，雜在下焦。壯水藥中，能引無根虛火，降而歸經。此方以類聚之義也。且肉桂之質，在中半以下，故其性專走腎經下部。此本乎地者親下之義也。又况相火寄于甲乙之間，肝膽木旺，則與風動而烈火焰。明古人謂北方不可瀉，瀉肝即瀉腎。本草曰：木得桂而枯。乃伐肝之要藥也。經曰：熱因熱用。從治之妙法，或畏其熱而遺之，豈達造化升降之微乎。黃柏知母，治相火，僅可施于壯實者，暫用之。若虛火而誤用之，則腎因瀉而愈虛，而心火愈熾矣。素問氣增而勝，及久用寒涼，反從火化之說，獨不宜乎。

八味丸

治命門火衰不能生土，以致脾胃虛寒，飲食少思，大便不實，臍腹疼痛，夜多漩溺，或陰盛格陽，內真寒而外假熱等症。即前丸加熟附子一兩，童便浸透切片，以薑襯麪包蒸三炷香。兩腎雖有左右，初無水火之別。內經昭然，道書曰：兩會中間一點精。又曰：兩腎中間一點明。夫真精也明也。即命門

通雅

卷之三十二

藥方

九方

九

浮山北藏軒

相火也。命門乃穴名。而其穴在兩腎中間。蓋一陽生于二陰之間。坎也。經曰。少火生氣。火無此火。生化之源。則幾乎息矣。非附子健悍。不足以既稿之陽春。王大僕曰。益火之原。以消陰翳。此方是也。

金匱腎氣丸 治脾胃大虛。腰重脚重。小便不利。肚腹腫脹。熟地

黃兩白茯苓 兩三 **山茱萸** 去核 **乾山藥** 炒 **川牛膝** 酒洗 **牡丹皮** 炒 **車**

前子 炒 **澤瀉** 炒 **肉桂** 去皮各 **附子** 製熟 右共為末。煉蜜為丸。梧

桐子大空心白湯下 先哲謂土為萬物之母。水為萬物之源。身

水不能安位。故逆行而泛濫于皮膚之間。因而攻逐。虛虛之禍

殆不可言。八味丸脾胃要藥。佐以車前。泄大陰之水。佐以牛膝

開少陰之竅。故服之。則小便如泉。而

脹可適已。又無損于真元之氣也。

枳木丸 治痞消食 **白木** 二兩 **枳實** 一兩去 **右為末** 荷葉煨陳米

飯為丸 如椒目 **大白湯下** 東垣曰。白木苦甘溫。其苦味除胃中

之濕熱。其甘溫補脾家之元氣。多于

枳實一倍。枳實味苦溫。瀉心

下痞悶。消胃中所傷。此藥下胃。所

傷不能即去。須一兩時許。食

乃消化。先補虛而後化。所傷則不

峻利矣。荷葉狀若仰盂。于卦為震。人感之。生足少陽甲膽也。飲

食入胃。榮氣上行。即甲膽之氣也。荷葉空清而象風木。此氣所

感。而胃氣有不上升者乎。更以煨飯和丸。與白木協力。滋養穀

氣。而補脾胃。其利大矣。若用食藥下之。則傳變諸症。不可勝數。

木香枳木丸 破滯氣。消飲 **枳木丸** 加木香一兩 **忌火** 正王飲

如鬱則氣阻。不能下行。怒則氣鼓。因而逆上。必賴木香之苦。以

下氣。溫以和氣。所以佐枳木二味之不及。平肺肝兩臟之有餘

也。况芳香之氣。又脾所喜。經曰。塞者通之。此方是也。

越鞠丸 總治六鬱。胸膈痞悶。吞酸嘔吐。飲食不化 **香附** 炒 **梔子** 薑汁 **蒼木** 泔水

炒 **撫芎** 各等 **右為末** 神麩糊為丸 如川椒大 **空心白湯下** 如血

鬱加桃仁紅花濕鬱加白芷熱鬱加青黛食鬱加山查痰鬱加

南星海石半夏氣鬱加木香 丹溪以香附主氣。山梔主熱。蒼木

主濕。與痰。神麩主食。撫芎主血。誠

通佳 卷之五十二 藥方 三 浮山北藏干

諸鬱之總司也。經曰木鬱達之。火鬱發之。土鬱奪之。金鬱泄之。水鬱折之。治各異法。詎可執一哉。

人參固本丸治腎虛肺熱。喘嗽發渴。人參二兩天門冬去心麥門冬去心生地

黃熟地黃薑汁炒過。各四兩。右為末。蜜為丸。如椒目大。白滾湯下。

生水。故腎為萬物之原。人身之本也。自戕其原。則本不固而勞熱作矣。熱則火來乘金。而喘嗽生焉。故取生熟地黃味之厚者。以補腎涼腎為君。精不足者。補之以味也。取天麥門冬。氣之清者。以平肺係肺為臣。虛則補其母也。以人參補氣為佐。內經所謂無陽則陰無以生。亦取化源之法也。倘肺熱傷肺之說。橫于胸中。畏參不用。則獨陰不長。將坐而待斃邪。

天王補心丹主心血不足。神志不寧。津液枯竭。健忘怔忡。大便不利。口舌生瘡等症。人參去蘆白茯

苓去皮玄參炒丹參炒遠志去木桔梗各五錢五味子烘當歸身酒洗

麥門冬去心天門冬去心栝子仁炒酸棗仁炒生地黃四兩右為

末。煉蜜丸。如椒目大。白滾湯下。心者神明之官也。憂愁思慮則傷心。神明受傷。則主不明。而十

二官危。故健忘怔忡。心主血。血燥則津枯。故大便不利。舌為心之外候。君火炎上。故生瘡。是方以生地為君者。取其下入足少陰。以滋水主。水盛可以伏火。况地黃為血分之要約。又能入手少陰也。棗仁遠志栝仁。養心神者也。當歸丹參。生心血者。也。二冬助其津液。五味收其耗散。參苓補其虛氣。以桔梗為使者。欲載諸藥入心。不使之速下耳。

班龍丸治諸虛百損。髓竭精枯。殊有奇效。歌曰尾間不禁滄海竭。九轉靈丹都謾說。惟有班龍頂上珠。能補玉堂關下

穴。鹿茸酒炙鹿角膠炒成珠鹿角霜煨紅肉蓯蓉酒洗去甲酸

棗仁炒栝子仁炒黃芪酒炙各一兩。當歸酒炒黑附子炮熟地黃各八錢

辰砂五錢右為細末。酒糊丸。如桐子大。空心酒下。腎氣虛。則督脈傷。而精竭。

鹿性熱而淫。得天地之陽氣最。故以鼻向尾。能通督脈。足于精者也。茸膠霜三物同用。蓋以陽氣在頭。取其全耳。陽起蓯蓉。附子。取其直入少陰。酸棗栝子。辰砂。皆安神之品。仙經曰。神足則氣旺。氣旺則精生也。黃芪當歸。和上下之氣血。酒糊為丸。通表裏之隧道也。如真陰下損。充陽上乘者。不宜輕投。反濟其火。

錢辰砂五錢右為細末。酒糊丸。如桐子大。空心酒下。

鹿性熱而淫。得天地之陽氣最。故以鼻向尾。能通督脈。足于精者也。茸膠霜三物同用。蓋以陽氣在頭。取其全耳。陽起蓯蓉。附子。取其直入少陰。酸棗栝子。辰砂。皆安神之品。仙經曰。神足則氣旺。氣旺則精生也。黃芪當歸。和上下之氣血。酒糊為丸。通表裏之隧道也。如真陰下損。充陽上乘者。不宜輕投。反濟其火。

虎潛丸 治腎陰不足筋骨痿軟不能步履。黃栢鹽酒炒知母鹽酒炒熟地黄杵膏各三兩

虎脛骨一兩鎖陽各一兩當歸各一兩陳皮去白芍藥酒炒牛膝各二兩

龜版四兩右為末。煮羯羊肉搗為丸。桐子大。淡鹽湯下。人之身陰氣

在下。陽氣不足則腎虛。腎主骨。故艱于步履。龜屬北方。得天地之陰氣最厚。故用以為君。虎屬西方。得天地之陰氣最強。故用以為臣。獨取脛骨。從類之義也。用此二物者。古人所謂草木之藥。性偏難效。氣血之屬。異類有情也。黃栢知母。所以去骨中之熱。地黃歸芍。所以滋下部之陰。陰虛則陽氣泄越而上。故加鎖陽以禁其上行。加陳皮以導其下降。精不足補之以味。故用羊肉為丸。命曰虎潛者。虎陰也。潛藏也。欲其封閉氣血。以退藏于密也。

四神丸 治脾胃虛弱。不思飲食。不化食等症。肉苳蔻二兩破固紙四兩五味

子三兩吳茱萸五錢湯泡過。右為末。紅棗四十九枚。生薑四兩。切片。用

水煮棗熟。去薑取棗肉。和藥為丸。如桐子大。空心鹽湯下。脾主

又主上升。虛則不能消磨水穀。而又行下降。腎主二便。又主閉藏。虛則不能禁固二便。而反為滲泄。夫腎水受時于子。弱土不能禁制。故子後每瀉也。肉苳蔻之澁溫。可固滑而益脾。吳茱萸之辛溫。可散邪而補土。五味子酸鹹。可入腎而收斂。破固紙辛溫。可固本而益元。土受溫補。則燥能制水。水受溫補。則力能閉藏。子瀉瘳矣。

香蓮丸 治下痢赤白。腹痛不黃蓮二十兩。吳茱萸十兩。木香四兩

入錢。不見火。右為細末。醋糊為丸。如椒目大。米湯下。時至于夏。天道

在人身。則心應之。斯時也。不能致謹。多食生冷。則腸胃之間。寒熱相搏。拂鬱成積。不能宣通。發而為痢。火性急速。故腹痛而後重。裏急。錢氏以黃連為君者。取其苦寒。直折心家之火。恐其大寒之性。疑而不行。故以茱萸之辛溫制之。以木香為佐者。蓋以痢之為病。只是火。大之有餘。只是氣。得以通利三焦。氣行而火降矣。且能制黃連。無喜攻增氣之變。二物皆主直行而折。經曰。有餘者折之。是也。

左金丸 治肝經火實。黃連六兩吳茱萸一兩湯泡。右為細末。水運

左脇滿痛。

左金丸。左脇滿痛。黃連六兩。吳茱萸一兩。湯泡。右為細末。水運。

為丸如椒目大白滾湯下。吳氏曰。肝木居于左。肺金處于右。左連善瀉心火。不使乘金。則肺家清肅之令左行。而肝木制矣。愚謂心者肝之子也。實則瀉其子。故以黃連為君。然肝喜疎泄。必佐以茱萸之辛。使其條達宣通。無拂鬱之患。辛者金之味也。辛以暢氣。則治節收氣化之權。而將軍無謀慮之失矣。經曰。佐以所利。和以所宜。左金丸之謂乎。

約脾丸 治腸胃燥熱。大便閉結。 麻仁 二兩。另研。 杏仁 五兩。五錢。去皮尖炒。 枳實 炒。 厚朴 薑汁。

炒芍藥 各入。 大黃 一兩。右為末。蜜為丸。如桐子大。白滾湯下。 成氏曰。約者約結之約。又約束也。經曰。飲入于胃。遊溢精氣。上輸于脾。脾氣散精。上歸于肺。通調水道。下輸膀胱。水精四布。五經並行。今胃強脾弱。約束津液。不得四布。但輸膀胱。小便數而大便鞭。故曰約脾。麻仁甘平而潤。杏仁甘溫而潤。經曰。脾欲緩。急食甘以緩之。本草曰。潤可去枯。是以麻仁為君。杏仁為臣。枳實苦寒。厚朴苦溫。破結者必以苦。故以為佐。芍藥酸寒。大黃苦寒。酸苦湧泄為陰。故以為使。丹溪云。既云脾約。血枯火熾。金受邪而津濕。必竊脾之母氣以自救。金衰則土受木邪。脾失轉輸。肺失傳化。理宜滋陰降火。金行清化。脾土健旺。津液既潤。何秘之有此方。

惟熱甚而稟實者可用。熱雖甚而虛者。愈致其燥。涸之苦矣。

化蟲丸 治一切蟲症。大者能下。小者盡化為水。 雀虱 去。 胡粉 炒。 苦練根 東引不檳。

椰各一 蕪荑。 使君子 各五錢。 枯白礬 二錢五分。 右為末。水為丸。麻子大。上旬空心米飲下。飲食入胃。非濕與熱。則不能腐化。若酷嗜令。濕熱大行。腐草為螢。腸胃生蟲。亦此義也。蟲以濕熱為巢穴。雀虱等七味。皆有殺蟲之能。且去濕熱。直搗其巢穴矣。蟲類多種。治各不同。此方無所不宜。蟲劑之總司也。但服之有法。無不神驗。須初一至初十。蟲頭向上。宜先餓半日。而使蟲飢。次早五更。用油煎肉一片。嚼之。蟲聞肉香。頭皆向上。隨以藥服之。須臾或蔥湯。或白水。助藥力下行。則蟲盡下矣。

礞石滾痰丸 治實熱老痰。非此不化。功效若神。 大黃 酒九蒸。 黃芩 各八兩。 青礞石 一兩。 沉香 五錢。 右為末。水丸。川椒大量。人強弱用之。痰不自傷也。不自升也。因火而升。積之既久。依附腸胃。迴薄曲折。處以為棲泊之窠。白謂之老痰。其變現之症。種種恠異。難以測識。隱君用。

不自升也。因火而升。積之既久。依附腸胃。迴薄曲折。處以為棲泊之窠。白謂之老痰。其變現之症。種種恠異。難以測識。隱君用。

大黃為君。以開下行之路。黃芩為臣。以抑上僭之火。礞石慄悍之性。遊行腸胃。踵其迴薄曲折之處。蕩而滌之。幾于刮腸刮骨之神。故以為佐。奔馳于上中下三焦。開飛門。鬼門之竅者。沉香之尤也。故以為使。然必服之得法。則效如響。應用水一口。送過咽。即便仰臥。令藥在咽隔間。徐徐而下。半日不可飲水。不可起身。坐行言語。直待藥氣除逐。上焦痰滯。然後動作。大抵服罷。喉間稠粘。壅塞不利者。乃痰氣泛上。藥力相攻。故也。少頃藥力既勝。自然停息。

大黃蟣蟲丸

治五勞七傷。內有乾血。肌膚甲錯。兩目黯黑。

大黃 十兩 酒蒸 黃芩 二兩 甘草

三桃仁 去皮 尖炒

杏仁 去皮 尖炒

芍藥 各四兩 乾地黄 十兩

乾漆 一兩 蝨蟲

一兩五錢 水蛭 百枚 鱗鱒 錢炒

蟣蟲 一兩 去頭足炒

右為末 蜜丸如

小豆大 酒服五丸 日三服

勞傷之症。未有無瘀血者也。瘀之既久。則發而為熱。熱涸其液。則乾粘于

經絡之間。愈乾愈熱。愈熱愈乾。而新血皆損。人之克養百骸。光華潤澤者。止藉此血。血傷則無以沃其膚。故甲錯也。目得血而能視。榮氣不貫于空竅。故黯黑也。仲景聖于醫。洞見此症。補之不可。涼之無益。而立此方。經曰。血主濡之。故以地黄為君。經曰。堅者削之。故以大黃為臣。統血者脾也。經曰。脾欲緩。急食甘以緩之。又曰。酸苦湧泄為陰。故以甘草芍藥為佐。經曰。鹹走血。苦勝血。故以乾漆之苦。四蟲之鹹。為使。吳氏曰。濁陰不降。則清陽不升。瘀血不去。則新血不生。今人一遇勞症。便用滋陰。服而不效。坐而待斃。嗚呼。術豈止此邪。

膏方

六首。膏者膏也。虛則重補其脂膏。又肺經之藥。不厭頻而少。既取其便。于煩。又取其潤也。

地黄膏

主滋陰降火。養血清肝。

生地黄 一觔 歸身 三兩 白芍藥 一兩 五

枸杞 六錢 人參 去蘆

地骨皮 炒 牡丹皮 三錢

知母 多炒 甘草 各五錢 生用

水二斗 煎一斗 去滓 熬煉成膏

夫陰虛者。未有不火動。苦寒直泄之藥。惟病端初起。元氣未虛。

勢方蘊隆。脈鼓而數者。暫治標。稍久涉虛。便不可服。王大僕曰。治熱未已。而中寒更起。且足大陰傷。而絕肺金孕育之原矣。茲以地黃為君。知母為臣。壯天一之水。以制丙丁。不與之直爭也。當歸芍藥。以沃厥陰。腎肝同治之法也。水衰則火旺。是以二皮為鈐制。火盛則金衰。是以二冬為屏障。人參蓮子。補金衛之母。甘草生用。所以奉令承使。奔走贊成者也。若火勢既平。中宮虛

通佳

藥方

三五

字山七歲年

弱者。亟進參朮。以壯倉廩之官。

參朮膏 治虛勞之人。脾胃或瀉。人參 去蘆 白朮 土炒各二兩 薏苡仁 四兩 蓮

肉 三兩 去心 黃芪 一兩 炙 茯苓 二兩 神麴 一兩 澤瀉 三錢 甘草 炙三

水二斗。熬一斗。土 淨再熬成膏。經曰清氣在下。則生腹脹。此皆土虛并金

亦薄。遂失其升條之常耳。經曰脾欲緩。急食甘以緩之。以苦泄

之。白朮苦甘。是以為君。脾胃虛則氣不足。人參甘溫。補氣。是為

臣。氣不足者。肉分不克。故佐以黃芪。土虛則不能生金。故佐以

苡仁。虛則補其母。故佐以蓮子。土惡濕。則水寡于畏。故佐以茯

苓。澤瀉。土虛則不。善散精輸肺。故佐以神麴。通五方

之氣。於大陰。和諸藥之性。而無忤者。甘草之力也。

瓊玉膏 治虛勞 生地黃 斤 白茯苓 兩 白蜜 斤 人參 兩 右用地

黃汁。同蜜熬沸。攪勻。用絹濾過。將參苓為細末。和勻前汁。入磁

瓶。用綿紙十數層。加箬封札瓶口。入砂鍋內。以長流水煮沒瓶

頸。用桑柴火煮三晝夜。取出換油紙札口。以蠟封固。懸井中一

日。取起。仍煮半日。白湯點服。乾咳者。有聲無痰。火來乘金。金極

難責成功。若悞用苦寒。祗傷脾土。金反無母。故丹溪以地黃為

君。令水盛而火自息也。損其肺者益其氣。故用人參。以鼓生發

之元。虛則補其母。故用茯苓。以培萬物之本。白蜜為百花之精

味甘歸脾。性潤悅金。且緩燥急之火。四者皆溫良和厚之品。故

以瓊玉名之也。

五味子膏 治夢遺精崩。七五味子 一觔。水浸一宿。去核。以蜜三

功。其熬成膏。微火為妙。右每服二三匙。空心白湯下。北方之令

氣虛怯。則不能收。固五味子味酸。酸者束而收斂。能固耗散之

精。有金水相生之妙。况酸味正入厥陰。陰偏喜疎泄。乃圍魏救

趙之法也。一物單行。功專力銳。更無監制之患。

為效神速。不可多服。久服必有偏勝之患。

鹿二仙膠 益氣養神 鹿角 十觔 龜版 五觔 枸杞子 者三

卷之五十二 藥方 三 浮山七戒干

兩參蘆十五兩右用鉛罈如法熬膠初服酒化一錢五分

加至三錢空心下人有三奇精氣神生之本也精傷無以生氣

原精不足者補之以味故鹿角為君龜版為臣鹿得天地之陽

氣最善通督脈足于氣者故能伏氣于精者龜得天地之陰氣最厚善通任脈

類清精竹破竹補之也法也人參為陽補氣中之怯枸杞為陰清

神中之火故以為佐

白木膏清胃健脾和中進食白木土觔取於潛出煮粥湯待冷浸一宿刮

米粉蒸之晒乾聽用右用水百碗桑柴火煎取三十碗加白蜜二觔熬成

膏每服一酒杯淡薑湯點服大陰主生化之元其性喜燥其味

為中宮要藥配以白蜜和其燥也且甘味重則歸脾速

通雅卷之五十二終

