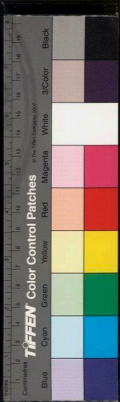
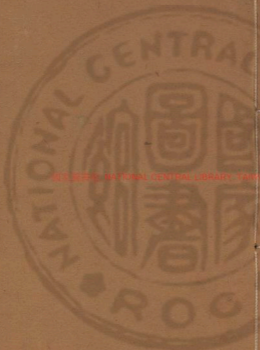


UNIVERSITY OF TORONTO LIBRARY





2025000 NATIONAL CENTRAL LIBRARY, TAIWAN, R.O.C.





NATIONAL CENTRAL LIBRARY, TAIWAN, R.O.C.



夫爾
歸叙
離詞
九流
覽者
之
津
涉
六
藝
之
銓
鏡
學
者
之
鑒
也
總
訓
之
持
絕
代
之
試
者
之
鑒
也



國立中央圖書館, NATIONAL CENTRAL LIBRARY, TAIWAN, R.O.C.



爾雅序

郭璞撰

夫爾雅者所以通詁訓之指
歸叙詩人之興詠總絕代之
離詞辯同實而殊號者也誠
九流之津涉六藝之鈐鍵學
覽者之潭奧摛翰者之華苑



也若乃可以博物不惑多識
於鳥獸草木之名者莫近於
爾雅爾雅者蓋興於中古隆
於漢氏豹鼠旣辨其業亦顯
英儒瞻聞之士洪筆麗藻之
客靡不欽玩耽味爲之義訓
璞不揆樗昧少而習焉沈研

鑽極二九載矣雖註者十餘
然猶未詳備並多紛謬有所
漏略是以復綴集異聞會粹
舊說考方國之語采謠俗之
志錯綜樊孫博關羣言剟其
瑕礫舉其蕭稂事有隱滯援
據徵之其所易了闕而不論



別爲音圖用祛未寤輒復擁
篲清道企望塵躅者以將來
君子爲亦有涉乎此也

爾雅卷上

郭璞註

釋詁第一

釋訓第三

釋詁第一

釋言第二

釋親第四

初哉首基肇祖元胎俶落權輿始也尚書曰三月號
有儀又曰休載南舒又曰訪予落止又曰胡不承攬
與旺胎未成亦物之始也其餘皆義之常行者耳此
所以釋古今之異殊林蒸天帝皇王后辟公侯君也詩
有壬有赫又曰文王無私廓宏溥介純夏撫厓墳擬
飲其餘義皆通見詩書私廓宏溥介純夏撫厓墳擬
丕非洪誕或駿假京碩濯訂字寧壬路淫甫景廢莊



別爲音圖用祛未寤輒復擁
篲清道企望塵躅者以將來
君子爲亦有涉乎此也

爾雅卷上

郭璞註

釋詁第一

釋訓第三

釋詁第一

釋言第二

釋親第四

初哉首基肇祖元胎俶落權輿始也尚書曰三月號
有儀又曰休載南舒又曰訪子落止又曰胡不承攬
與旺胎未成亦物之始也其餘皆義之常行者耳此
所以釋古今之異殊林蒸天帝皇王后辟公侯君也詩
有壬有赫又曰文王無私廓宏溥介純夏撫厓墳擬
飲其餘義皆通見詩書私廓宏溥介純夏撫厓墳擬
丕非洪誕或駿假京碩濯訂字寧壬路淫甫景廢莊



家簡劉取睚將業席大也

詩曰我受命于天

委假王公伊尹訂議定命如此

字隆至極亦為大也

詩曰迨昔大有十餘名

日六日不廢

也

若祥淑解着祇嘉令類

律傳曰解者不弟

業順叙也

喜愉豫愜康姓般樂也

詩曰悅懌愉釋賓協服也

詩曰

詩曰

詩曰

詩曰

詩曰

詩曰

詩曰

詩曰

詩曰

詩曰

詩曰

詩曰

詩曰

詩曰

詩曰

詩曰

詩曰





那都錄於也 左傳曰秦甲則齊師猶令人云那那也

故郤盍俞仇偶妃匹會合也 音解對仇讎敵妃知儀

匹也 詩云君子好仇樂之無如寘理我云歸華亦

妃令會對也 音對妃媿也 紹徽嗣續慕績武

係繼也 詩曰下武維綱維 急謚澄慎格謚頤頤

寧靜也 義餘朝大開其 命今禧吟祈請謁訊誥告也

禮未酬禮祀 永悠迴違還闊遠也 書曰逸夫永悠

迴遠遐也 禮相也 虧壞圯境毀也 書曰方命圯族

新通矢雄引延順薦劉繹尸旅陳也 禮祀曰尸陳也

尸職主也 左傳曰殺老牛莫之殺尸時

宋寮官也 官地為寮績緒宋業服宜員公事也 論語

見賈餘昔 永荒引延融駿長也 宋衛荆吳之間 喬嵩

崇高也 昔馮大軌左傳曰 崇充也 亦為犯奢果毅冠

捷功肩堪勝也 陵犯詩者果毅皆得勝也 左傳曰殺

勝肩戡劉殺克也 轉和耳 劉獨斬刺殺

也 書曰成劉厥敵秋獵為獨應我 象 慶豐露沒孟敦

勗劍茂劬勗勉也 詩曰豐豐文王 露沒歸暹勉書曰

勉為勗劍驚務昏昏昏也 不驚作務皆自勉 強書曰

印吾台子朕身甫余言我 印稿缺也 語之轉耳書



周監瞻臨泣頰相視也詩謂察鞠訕溢盈也詩曰得

孔媿哉延虛無之言聞也孔公注媿虛無也瘞幽隱

匿救竄微也微謂逃藏也左傳詭徽安懷安按替庚

底底尼定易遏止也安者至也懷者至也按替按也

國語曰庚火將底孟行或豫射服也時曰服之

烈績業也謂功績勳功也謂功績實登平明考

就成也功績符有成詩曰實爾民禮記曰年穀不

楛梗較類摩道直也楛梗較類直也詩曰密康

靜也詩安豫寧緩康柔安也詩書平均夷弟易也

易矢弛也弛弛易也相延希寡鮮罕也甲亦鮮寡也

謂酬酢侑報也此通謂和報若比則暴樂也謂樹木

香蕙蕙親繁第離也謂草木之葉葉親香也詩曰

別焉義蠱詭貳疑也蠱惑有惑心者皆疑也

失矣詩曰唯周之翰弼棊輔比備也易曰天棊象也

翰也儀表亦體翰疆界遠衛圍垂也疆場竟界遠旁

周昌敵彊應丁當也書曰惟邦言強詩曰國昌

迪傲屬作也詩然與傳曰始屬傑文有見書迪未詳

茲斯咨咎已此也詩已昔方嗟咨嗟也今河北人

狎串貫習也事類事貫習叢塵停淹留父也行金

滄澤音逮及暨與也公羊傳曰會及暨儻假格陟躋

結父

登陞也方古曰登衛之閭曰陞登蓋曰格禮記揮盈

歌酒竭也成深揮撤去水亦再竭歌通涸而拒拭刷

清也報訊收積得鴻昏於顯聞代也鴻馬知運代

亦代昔關即明也開鑄鑲也鑲鑲也鑲鑲也

言連從乘拱執也兩子持廢熙興也書曰廢成

衛假嘉也時亦曰假假假假假假假

捷遲愆休苦叔隸四息也止息愆見詩叔隸四息

今江東通姦姦震難姤驛感記驛動也姤猶震也姤語

契滅殄絕也今江東呼郡臻仍遇侯乃也延即乃

迪錄訓道也詩書見食咸胥皆也東齊曰胥育孟耆

艾正伯長也有養亦為長艾歷也艾者多歷稭算數

也歷歷數也今以十值為歷傳也近艾歷親胥相也

有親何相也公羊傳曰胥又亂靖神弗濕治也論語

云方言沃渾墮也沃渾觀際接翼捷也捷謂相也莖神

溢慎也神木詳始鬱陶錄喜也孟子曰鬱陶思君禮

難也皆險刺裂利也詩刺和允任壬佞也書曰允信



侈怙恃也

今江東呼為律遠述也皆取述也俞會然

也

謂之曰男唯女會豫臚敘也皆陳庶幾高也

急觀指示也

謂之曰且若惠順也皆曰急教懶傲也

禮記曰無怙

幼鞠稚也謂之曰不念逸逞言過也則有違

疑休戾也

疾者壯也壯壯事謂違悻悻

急也

賈市也謂之曰賈市也謂之曰賈市

阻遏速也

謂之曰阻遏速也謂之曰阻遏速也

圯敗覆也

謂之曰圯敗覆也謂之曰圯敗覆也

亟也

謂之曰亟也謂之曰亟也

一不專

俱貳也謂之曰俱貳也謂之曰俱貳也

也

謂之曰也謂之曰也

也

謂之曰也謂之曰也

也

謂之曰也謂之曰也

也

謂之曰也謂之曰也

也

謂之曰也謂之曰也

也

謂之曰也謂之曰也

也

謂之曰也謂之曰也

也

謂之曰也謂之曰也

也

謂之曰也謂之曰也

也

謂之曰也謂之曰也



詳爲支載也亦方語詭譎累也以事相屬漢察清
也皆清庇麻廢也今俗語呼麻穀履祿也說詩曰福履
將履禮也禮可以履隱占也履逆迎也惜曾也詳見
詩增益也今江東寧貧也詳貧愛隱也說詩曰福履
皆見詳氣基經也自經營基設也亦爲棋祥也
祥祺吉也祥吉之兆域也羣孽孽敎也書曰孽抉穢
也通言挾決微也詳當替廢也替滅也亦爲速微也
徵召也易曰不環寶也詳其味探試也列採髮選也
後士髮俊也士中之俊如俾職也後供糶糶也詳見
詩凌慄也凌慄慄感也憂感者蠲明也明能茅明也

左傳曰前明朗也猷圖也神祇謂圖蓋猷若也詩
茅憲無偏舉也書曰稱好也亦爲好坎律銓也坎
不命偏舉也書曰稱好也亦爲好坎律銓也坎
卦主法法律皆矢誓也和約舫舟也船並兩泳游也
所以鈔量輕重矢誓也和約舫舟也船並兩泳游也
泅水迨及也迨迨冥幼也幼穉者降下也傭均也
強暴也強暴宛肆也好說者肆力也力穉傭戴也詩
載弁蹙幽也幽亦蹙也蹙蹙也蹙蹙也蹙蹙也蹙蹙也
也今之三陪陪朝也陪位慶奇也刻謂奇樊藩也詳藩
賦量也賦稅所量糧也通言江東庶侈也庶者衆多庶
幸也庶積筑拾也振拾樊馭也馭今江東呼大爲集會
也舫舟也舫舟洵均也均謂調洵龕也詳速速也今人





音云運是則也是事可畫形也畫者為賬富也

有局分也謂分情怒也方攝音善德聲也謂聲葵揆

也詩曰天揆度也度商逮及也怒飢也怒然珍重也

重傳獵虐也獵獵土田也別二戊過也止廷賦以師

人也謂人砮擊也砮箭也棄忘也踟閑也踟無開謀心

也謀慮獻聖也音智曰獻明里邑也謂邑襄除也詩

不可振古也詩曰振古如茲懟怒也綰介也綰若繫

間號諄也今江東凶咎也苞楨也今人為楨葉透寤

也相干頽題也頽頽也詩猷音可也猷音今通言務

侮也詩曰外貽遺也貽賈買也賈二賄財也甲狎

也

也

也

也

也

也

也

也

也

也

也

也

也

也

也

也

也

也

也

謂堂也城門因拘也謂拘攸所也展適也得自

若通鬱氣也鬱氣宅居也休慶也祈叫也呼學者叫

游幽深也游哲智也弄玩也尹正也謂官皇匡正

也謂是服整也令齊整聘問也深愧慙也殛誅

也謂是克能也翌明也書曰聖論也言誦海冥

也謂是奔走也遠退也外傳曰已從竟什也謂亞次也

也謂是念也和屈極也極奄同也詩曰弁蓋也謂

苦悃痛也謂握具也謂振訊也振者閱恨也

人憊息也宣緩也遇偶也偶量蘇也謂

而言惶暇也詩曰不宵夜也慎忭也謂憂惕貪也謂

美楮柱也相楮裁節也並併也詩曰卒既也已懼

慮也謂將資也謂蕭緜也今人遠逃也禮記訊言也

矧況也况靡靡也成說云即余遠逃也禮記訊言也

知問問倪也今之知作也云沉也水法干扞也相扞

趾足也脚跂則也足襄駕也者曰覆忝辱也煥煖也

合江東塊塌也曰枕山以塌特齊也謂分齊也詩餽

饅也禮落跪也小瞻密也謂開闕也四門謂袍襦

也謂左傳曰重障也謂障視姑也而姑謂廉也樂舒

緩也謂遂謂毒謂也今之謂毒謂也自殺謂陸登也

也謂遂謂毒謂也今之謂毒謂也自殺謂陸登也

也謂遂謂毒謂也今之謂毒謂也自殺謂陸登也



城池空 芟寡也 取芟典經也 威則也 法則 苛姁也

多嬌姁 芟小也 第者 迷惑也 狃復也 復為 逼迫也 般

還也 左傳曰 般 班賦也 謂布 濟波也 濟成也 濟益也

所以廣異訓 緝給也 緝曰 維維伊 緝緝也 辟歷也 詳紫

盪也 盪漚出 寬綽也 綽也 江東謂之 綽 皇華也 詳

曰 盪昆後也 謂洗快 彌終也 也 詳

釋訓第三

明明斤斤 察也 鑒察 條條秩秩 智也 詳智 穆穆

肅肅敬也 謹敬 諸諸便便 辯也 詳言 肅肅翼翼

恭也 恭恭 癡癡優優 和也 詳和 兢兢愜愜 戒也 詳戒

戰戰踳踳 踳也 踳也 晏晏温温 柔也 詳和 業業翹

翹危也 危也 惴惴悒悒 懼也 懼也 番番矯矯 勇也 詳

勇也 栢栢烈烈 威也 威也 沈沈赳赳 武也 詳武 蹶蹶

蹶蹶濟濟 止也 止也 悠悠洋洋 思也 詳思 蹶蹶

作也 作也 委委佗佗 美也 詳美 怏怏惕惕

愛也 愛也 悅人故言受也 怏怏未詳 僂僂格格 舉也 詳舉

萎萎蕤蕤 蕤子蕤也 蕤也 愿愿媪媪 安也 詳安 祁祁

遲遲徐也 徐安 丕丕簡簡 大也 詳大 存存萌萌 在也

萌萌未懋懋 懋懋 懋懋也 勉也 勉也 庸庸怪怪 勢也 詳勢 赫





赫躍躍迅也

皆曰赫

綽綽爰爰緩也

綽綽也

存存也

坎坎墁墁喜也

皆喜也

也

旭旭踰踰愉也

皆喜也

也

倬倬遼遼悶也

皆煩悶也

版盪盪僻也

熒熒炎炎薰也

皆炎也

惡也

仇仇敷敷傲也

皆傲也

悄悄慘慘愠也

瘡瘡瘳瘳病也

皆病也

奕奕憂也

啍啍啍啍切切博博飲飲京京仲仲撥撥恹恹

皆憂也

利郝郝耕也

繹繹生也

皆耕也

絲穠也

皆精也

揜揜穰也

皆穰也

也

焯焯蒸也

皆蒸也

也

倏倏服也

皆服也

極也

顯顯印印君之德也

皆德也

嚶嚶相切直也

雍雍嗒嗒皆民協服也

皆協服也

盡力也

雍雍嗒嗒皆民協服也

皆協服也

宴宴繫繫尼居息也

契契愈退急也

皆急也

思若狂

條條嗒嗒雅禍毒也

皆禍也

賦晏晏旦旦悔莫忒也

臯臯瑣瑣刺素食

皆刺也

也漢無功德惟懼慙憂無告也賢者憂懼寔意洩

洩制法則也德與唐改諸謔謔崇謬惑也亦增

也兪翁訛莫供職也賢者使皆速速感威

惟速鞠也賢士不窮迫抑抑密也或秩秩清

也德者粵冬梨曳也北朔北方也謂不俟不來

也不可特是不適不蹟也能不徹不道也徹

勿念勿忘也勿念羨談忘也羨每有雖也詩

每有良朋也饋酒食也饋舞號寄也寄

而請兩暨不及也公不得已是不暨不盡不遜

也盡如切如磋道學也人須半同以成也

如琢如磨自脩也玉之被磨瑟兮惻兮惻也

相戰赫兮烜兮威儀也宣有斐君子終不可諉兮

變文道威德至善民之不能忘也常既微且煇

病為微腫足為煇齊是刈是穫穫養之也養

履帝武敏武迹也敏拇也指大張仲孝友王

賢善父母為孝善兄弟為友有客宿宿言再宿也有

客信信言四宿也再宿為倍重言美女為媛好

美士為彥身其虛其徐威儀容止也容猗嗟

名兮目上為名之式微式微者微乎微者也微

之子者是子也斤徒御不驚驚輦者也輦禮楊肉



袒也脫衣而暴虎徒搏也空手馮河徒涉也無舟蓬

蔭口柔也蓬蔭之疾不能開口柔之人視威施面柔

也威施之疾不離口柔之夸曰體柔也已卑身

也人常俯仰之亦以名云稊撥拊心也謂惟矜憐撫掩之也矜憐

也稊撥謂絨羔裘之絨也稊撥拊心也稊撥稊撥拊心也稊撥

謂之帳謂今江東亦謂侑張誰也切約稊撥誰昔

昔也謂稊撥不辰不時也凡曲者為雷毛詩傳曰

凡以薄為魚鬼之為言歸也尸子曰古者歸

詩音石為雷鬼之為言歸也此人為歸人

釋親第四 宗族

父為考母為妣禮記曰生日父母考曰考妣

考者何隱之考也仲子者何相之母也考者何

考也明此非死生之異稱矣其義顯令謂兄為弟

父之考為曾祖王父王之妣為王母加王者王

父之考為曾祖王父王之妣為曾祖母曾祖

祖王父之考為高祖王父曾祖王父之妣為高祖王

母高者言父之世父叔父為從祖祖父之父之母

母為從祖祖母從祖而別父之弟第先生為世父後

生為叔父世有為嫡者男子先生為兄後生為弟男

子謂女子先生為姊後生為妹父之姊妹為姑父之



從父第弟爲從祖父父之從祖第弟爲族父族父之子相謂爲族第弟第之子相謂爲親同姓同姓之親無服兄之子弟之子相謂爲從父第弟從父子之子爲孫孫猶子也曾孫曾孫之子玄孫玄孫之子爲來孫來孫之子爲仍孫仍孫之子爲雲孫雲孫之子爲曾祖王父之姊妹爲王姑曾祖王父之姊妹爲曾祖母高祖王父之姊妹爲高祖母姑父之從父第弟之母爲從祖王母父之從祖第弟之母爲

族祖王母父之兄妻爲世母父之弟妻爲叔母父之從父第弟之妻爲從祖母父之從祖第弟之妻爲族祖母父之從祖祖父爲族曾王父父之從祖祖母爲族曾王母父之妻爲庶母祖王父也第兄也今江東人通言

母黨

母之考爲外王父母之妣爲外王母母之王考爲外曾王父母之王妣爲外曾王母異姓故母之第弟爲舅母之從父第弟爲從舅母之姊妹爲從母從母之男子爲從母第弟其女子子爲從母姊妹



妻黨

妻之父為外舅妻之母為外姑謂我舅者吾謂之甥

甥之子為甥舅之子為甥妻之弟第為

甥甥之夫為甥甥生也今人相呼蓋依此妻之甥

甥甥之夫為甥甥生也今人相呼蓋依此妻之甥

甥甥之夫為甥甥生也今人相呼蓋依此妻之甥

甥甥之夫為甥甥生也今人相呼蓋依此妻之甥

甥甥之夫為甥甥生也今人相呼蓋依此妻之甥

甥甥之夫為甥甥生也今人相呼蓋依此妻之甥

甥甥之夫為甥甥生也今人相呼蓋依此妻之甥

甥甥之夫為甥甥生也今人相呼蓋依此妻之甥

甥甥之夫為甥甥生也今人相呼蓋依此妻之甥

甥甥之夫為甥甥生也今人相呼蓋依此妻之甥

甥甥之夫為甥甥生也今人相呼蓋依此妻之甥

甥甥之夫為甥甥生也今人相呼蓋依此妻之甥

甥甥之夫為甥甥生也今人相呼蓋依此妻之甥

甥甥之夫為甥甥生也今人相呼蓋依此妻之甥

甥甥之夫為甥甥生也今人相呼蓋依此妻之甥

甥甥之夫為甥甥生也今人相呼蓋依此妻之甥

甥甥之夫為甥甥生也今人相呼蓋依此妻之甥

婚姻

婦謂稚婦為娣婦婦謂長婦為媵今相呼先後

婦稱夫之父曰舅稱夫之母曰姑姑舅在則曰君舅

君姑沒則曰先舅先姑謂夫之庶母為少

姑夫之兄為兄公今俗呼兄夫之弟為叔夫之姊

為女公夫之女弟為女妹今謂之女子之妻為婦長

婦為嫡婦衆婦為庶婦女子之子之夫為壻壻之父為

姻婦之父為婚父之黨為宗族母與妻之黨為兄弟

婦之父母壻之父母相謂為婚姻兩壻相謂為亞謂

亞謂姻亞今江東婦之黨為婚兄弟壻之黨為姻兄

人呼同門為壻婦之黨為婚兄弟壻之黨為姻兄



第古者皆謂姑嬪婦也書曰嬪謂我舅者吾謂之甥也

爾雅卷上

爾雅卷上音釋

序

夫扶興許鍵件搗搗瞻對璞朴檮桃少少鎖子會古
粹子剝剝磔歷寡德狼郎易以了了簞似企企躅躅

釋詁第一

華先俶叔辟亦樵呼屨江誕但訐訐劉劉販販胫胫

極力紀紀弔的艘宗推雷昇必予予鮮淺省省令令緝緝

設古妣丁般般樂洛適律度度誣誣彘彘辟辟辜辜

臯臯覲覲鮒鮒者者亶亶謙謙教教繇繇於於

欲欲聞聞郤郤盍盍媿媿媿媿慕慕急急謚謚貉貉謚謚

2025 INSTITUTE OF MATHEMATICS, NATIONAL CENTRAL LIBRARY, TAIWAN, R.O.C.



嘆莫寔石卒子輟丁曾由覺呼殪於

釋言第二

諺存謬所六遠徇日傳告谷悖是舍谷集言德
械力編淺賈古罪符逆聖地美存廢撫武救押耀循
脰水亟楚差和何而劑即鎖船齒力腰以餐非佻梳
茹如度舞強大室已雜理輔甫敲弗咬代誣竹諶女
累偽惜性寔求夢變俊音吧合挾叶決接琛初紕前
凌凌備初覺離罰針燎針熇針項苛筑竹焚制
駟粗泐辱運者畫畫賑之分情憐細德度使各矜之
砧苦踟五慙球縞離號毫諄故造悟頰丁遺季奠也

藪五餐孫羞送輜會伐踐絢陶環環寔致跂其抵帝

閒閑斃斃陪北偵偵僂姜潰會暗暗開開翻女闌闌

殛力冥冥仆赴諗審兪按閱于燬燬倅倅悞悞忤忤

惕苦楮柱槽槽滿滿絳絳廡廡迨迨閒閒倪倪

云云沈沈躄躄煥煥塌塌齊齊饒饒勝勝禰禰覲覲

姑滑鬻鬻六六翮翮刀刀蠹蠹列列姘姘希希奴奴復復般般還還

緡緡辟辟亦亦蔡蔡其其華華瓜瓜

釋訓第三

斤斤條條便便靡靡容容惴惴僥僥番番矯矯葛葛濟濟
思思踏踏夕夕佗佗怙怙慝慝占占媿媿題題懋懋悞悞怪怪赫赫





璿七居 瞿居 躄巨 嬌嬌 夢上 訛之 爆首 僂僂 燻同 敖五
 傲五 此此 瘡管 瘦主 悻悻 悻悻 悻悻 悻悻 悻悻 悻悻 悻悻 悻悻
 從送 糖方 枉枉 搜搜 溪溪 浙浙 錚錚 丁丁 盡盡 喏喏 昔昔
 侏針 契若 尼女 儵儵 嘒嘒 瑠瑠 刺刺 惟惟 慄慄 謫謫
 訛子 粵粵 粵粵 粵粵 適適 羨羨 謔謔 號號 零零 暨暨
 攔攔 烜烜 應應 翳翳 癆癆 癆癆 癆癆 癆癆 癆癆 癆癆 癆癆
 馮馮 蘧蘧 蔭蔭 蔭蔭 夸夸 擗擗 拊拊 拊拊 絨絨 絨絨 縫縫 殿殿 屎屎
 呻呻 憊憊 倚倚 留留 留留 留留 留留 留留 留留 留留 留留

釋親第四

妣此 從父從祖從母從並才 舅舅 姪姪 姪姪 似似 娣娣

公鍾嫡的嬪類

爾雅卷上音釋

(Blank vertical lines for text)

爾雅卷中

郭璞註

釋宮第五

釋器第六

釋樂第七

釋天第八

釋地第九

釋立第十

釋山第十一

釋水第十二

釋宮第五

宮謂之室室謂之宮

皆所以通古今之異
禮明同實而兩名
牖戶之間

謂之扂

扂東戶西也
禮云扂奉其內謂之家
令人構

於東西牆謂之序

所以序別內外
西南隅謂之奧
室中虛西



爾雅卷中

郭璞註

釋宮第五

釋器第六

釋樂第七

釋天第八

釋地第九

釋立第十

釋山第十一

釋水第十二

釋宮第五

宮謂之室室謂之宮

皆所以通古今之異牖戶之間

謂之扂

扂東戶西也禮云斧扂其內謂之家令人構

於東西牆謂之序

別內外西南隅謂之奧室中虛西



北隅謂之屋漏詩曰高不翅於東北隅謂之宦宦亦

未東南隅謂之突禮曰婦室東棟謂之闕闕門棖謂

之楔門也楣謂之梁門戶上樞謂之棖門戶樞樞達北

方謂之落時北門持樞者或達落時謂之危道二坳謂

之坳有堂謂之墉勳也墉謂之朽樞謂之

棖木也謂之鞞鞞謂之聖也鞞謂之我

在階者謂之樺樺也在地者謂之臬門

大者謂之拱長者謂之闕闕代所在闕謂之臺臺土

有木者謂之榭榭上雞棲於之為榭榭垣而棲為榭

榭餘皆見於植謂之傳傳謂之突也見於榭矣榭謂

之梁梁大其上樞謂之梳梳也開謂之楛柱上也

楛謂之棠也棟謂之椽椽謂之椽椽謂之椽椽謂之椽

遂謂之閔閔五架直不受檐謂之交梁五架

於楛上楛謂之楛容謂之防防如今楛謂之防

兩階間謂之鄉鄉人中庭之左右謂之位位

闕門屏之間謂之宇宇人視朝屏謂之樹樹中

謂之門門謂之正門謂之應門應門謂之闕闕門

中之門謂之闕闕門其小者謂之闕闕門

大小衙門謂之闕闕門門側之堂謂之塾



夾門極謂之闕闕謂之扉公羊傳曰齒所以止扉

謂之闕其門闕長也左傳曰高

堂途謂之陳堂下至路途也路場獸行道也

堂途謂之陳堂下至路途也路場獸行道也

達謂之刺旁今俗稱二達謂之岐旁岐道旁

五達謂之康康莊之衢六達謂之莊左傳曰

七達謂之劇驛今北八達謂之

崇期四達九達謂之遠復有旁室中謂之時堂上

謂之行堂下謂之步門外謂之趨中庭謂之走大路

謂之奔凡皆人行突期走隄謂之梁即橋也或曰石

謂之石杠謂之倚聚石水中或曰舟

有東西廂曰廟前堂無東西廂有室曰寢但有無室

曰榭州即今四方而高曰臺陝而脩曲曰樓修長

釋器第六

木豆謂之豆豆禮竹豆謂之簋禮器瓦豆謂之登即

登也盎謂之缶盆也甗甗謂之甗康康謂之

甗甗謂之甗斲謂之定斲謂之斲斲謂之鑄鑄謂之

之鑄鑄謂之鑄綏綏謂之九斲斲謂之斲魚罔也今之百

東叶為說江葵婦之笱謂之罾也謂以笱為魚罾謂

之罾今江葵婦之笱謂之罾也謂以笱為魚罾謂

東叶為說江葵婦之笱謂之罾也謂以笱為魚罾謂

東叶為說江葵婦之笱謂之罾也謂以笱為魚罾謂

東叶為說江葵婦之笱謂之罾也謂以笱為魚罾謂



之汕今之雀謂之單雀也棊謂之浴今之作持者

魚得入其裏或因以薄圍捕取也鳥喏謂之雁謂之免喏謂之置

也見詩麋謂之罟罟也遠謂之罟罟也魚謂

之罟今江東也縻謂之罟罟也罟謂之罟罟也罟謂之罟罟也

也今之縻謂之罟罟也罟謂之罟罟也罟謂之罟罟也

名律謂之分律也大版謂之業業也繩之謂之縮

之縮也綳謂之綳綳也綳謂之綳綳也綳謂之綳綳也

坎者受一斛大衣梳謂之稅稅也稅謂之稅稅也

謂之褊褊也緣謂之純純也稅謂之策策也衣

皆謂之襟襟也叔謂之裾裾也衿謂之衿衿也佩衿謂

之褊褊也執社謂之結結也叔謂之櫛櫛也叔謂之櫛櫛也

衣蔽前謂之檐檐也婦人之袴謂之縹縹也縹謂之縹縹也

鞞前謂之報報也後謂之第第也竹前謂之禦

鞞後謂之鞞鞞也環謂之拍拍也環謂之拍拍也環謂之拍拍也

之錄錄也食饒謂之蝸蝸也蝸謂之蝸蝸也蝸謂之蝸蝸也

者謂之槩槩也肉謂之敗敗也魚謂之饒饒也肉曰脫之

到美皮也今江東呼魚曰斲之斲也冰脂也冰脂也冰脂也冰脂也

脂膏也肉謂之羹肉謂之羹羹也肉謂之羹羹也肉謂之羹羹也

魚謂之鮓鮓也鮓謂之鮓鮓也鮓謂之鮓鮓也鮓謂之鮓鮓也

鮓謂之鮓鮓也鮓謂之鮓鮓也鮓謂之鮓鮓也鮓謂之鮓鮓也

鮓謂之鮓鮓也鮓謂之鮓鮓也鮓謂之鮓鮓也鮓謂之鮓鮓也



食大禮肉謂之醢肉醬也今有骨者謂之贅贅骨也康謂之盡

未澱謂之塗江東呼塗也鼎絕大謂之鼎鼎大謂之鼎圍傘上

謂之五指五指上附耳外謂之鈇鈇耳也足者謂之兩

鼎鼎也醋謂之鬻鬻謂之鬻鬻鈇也鬻州鬻瑞也詩曰鬻

玉瑤玉瑤者玉十謂之區雙玉曰區羽本謂之翮翮也一羽

謂之歲十羽謂之縛百羽謂之綈綈羽也木謂之

虞虞也旋謂之籠旋尾也萊謂之救萊者萊也

詩白蓋謂之苦白茅苦也黃金謂之黃黃其美者謂

之鏗白金謂之銀其美者謂之鏗鏗謂之劍鏗謂之劍

康餅金謂之飯餅金謂之飯錫謂之劍錫謂之劍

鵠角謂之膏犀謂之割木謂之刺玉謂之雕雕有木

皆治獲之名五者金謂之鏤木謂之刻骨謂之切象謂

之磋玉謂之琢石謂之磨磨者皆治璆琳玉也璆琳

名簡謂之畢簡也不律謂之筆律也減謂

之黠黠以筆減絕澤謂之銑銑即美金言量有光澤也

此金鐵翦羽謂之鐵翦是也骨鐵不翦羽謂之志志

皆鑿弓有緣者謂之弓弓者鑿也無緣者謂之弭

今之角弓也方以金者謂之鈇鈇以廢者謂之琕以玉

者謂之琕琕其類也瑋大八寸謂之瑋瑋也璧大六寸謂之宣

玕玕謂之瑋瑋大八寸謂之瑋瑋也璧大六寸謂之宣

玕玕謂之瑋瑋大八寸謂之瑋瑋也璧大六寸謂之宣



漢書所云肉倍好謂之璧好孔倍肉謂之瑗孔大瑗玉是也
肉好者一謂之環通乎縶綬也即佩玉之組所以
繫之一染謂之纁今之紅也再染謂之纁淺三染謂之纁
也纁青謂之蔥青黑謂之黝其用者惟斧謂之
黝黝文畫斧即謂之祗即即底通也雕謂之珠玉
也名蓐謂之茲茲公羊傳曰蓐者蓐也竿謂之箴未嘗謂之箴
也蓐中絕謂之辨皮也革中辨謂之鞞鞞復也鑊也
劉鑊物卣中尊也不大不
為鑊

釋樂第七

官謂之重商謂之敏角謂之經徵謂之迭羽謂之柳

計五音之辨大瑟謂之灑長八尺一寸廣一尺七寸大琴謂
之灑或曰琴大者二十七寸六寸六分五釐大鼓謂之鼗
八尺小者謂之應鼓在大鼓側大磬謂之磬形似
玉石大笙謂之巢列管似中簧管小者謂之和和
簧者射之口三大箎謂之沂箎以竹為之長尺四
黃一和而成管吹之小大埴謂之埴埴埴土為之
者尺二寸廣四寸八孔大壎謂之壎壎以陶子壎
上平底形如罍子大鐘謂之鐘亦名鐘音博其中
謂之剗小者謂之棧大簫謂之言編二十三管小者
謂之筩十六管長尺二大管謂之簫管長尺四寸小者
以六孔其中謂之篴小者謂之箛大箏謂之箏箏如
篴六孔





風而短小房 其中謂之仲小者謂之約徒鼓瑟謂之

步獨作徒吹謂之和徒歌謂之謠此說徒擊鼓謂

之罍罍或罍徒鼓鐘謂之修徒鼓磬謂之寒未見美

所以鼓祝謂之止祝也徒鼓方二尺四寸深一尺八

寸者美所以鼓故謂之斝斝如伏犀背上有二十七

者其大鼓謂之麻小者謂之料料者音清而不和

樂謂之節

釋天第八

四時

穹蒼蒼天也蒼蒼因名云春為蒼天蒼蒼蒼蒼夏為

昊天言麗秋為旻天旻猶明也冬為上天言時然

而臨乙下

祥

春為青陽溫陽而夏為朱明暹赤而秋為白藏氣白

藏冬為玄英清英而四氣和謂之玉燭道光春為發

生夏為長養秋為收成冬為安寧此亦四時之別號

四時和為通正通平也謂之景風景風所以致甘雨時降

萬物以嘉善之謂之醴泉所以出

災

穀不熟為饑五穀蔬不熟為饑凡草菜可食果不熟

為荒

果木子

仍饑為荐

連歲不熟左傳曰今又荐饑

歲陽

太歲在甲曰闕逢在乙曰旃蒙在丙曰柔兆在丁曰強圉在戊曰著雍在己曰屠維在庚曰上章在辛曰重光在壬曰玄默在癸曰昭陽

歲名

太歲在寅曰攝提格在卯曰單闕在辰曰執徐在巳曰大荒落在午曰敦牂在未曰協洽在申曰涒灘在酉曰作噩在戌曰閭茂在亥曰大淵獻在子曰困敦在丑曰赤奮若載歲也夏曰歲取歲星商曰祀取一

終周曰年

取木

唐虞曰載

取物終更始

月陽

月在甲曰畢在乙曰橘在丙曰修在丁曰圉在戊曰厲在己曰則在庚曰室在辛曰塞在壬曰終在癸曰極

月名

正月為陬

韓非云攝提貞於孟陬

二月為如三月為病四月為

余五月為皋六月為且七月為相八月為壯九月為

玄

國語云至於

十月為陽

純陰用事嫌於無陽故以名云十一

月為

辜十二月為涂

皆月之別名自歲陽至此其事義皆所未詳通者故闕而不論



風雨

南風謂之凱風詩曰凱風自南東風謂之谷風詩云習谷風北風

謂之涼風詩云北風其涼西風謂之泰風詩云泰風有塵焚輪謂之

續上下扶搖謂之疾詩云暴風從下上風與火為庀庀庀之貌

迴風為飄扶風也日出而風為暴詩云暴風且暴風而雨土為

霾詩曰霾風且霾陰而風為愴詩曰愴風且愴天氣下地不應曰零

地氣發天不應曰霧霧謂之晦蟬蛻謂之

零俗名為美人如蟬蛻為翠蛻蛻也疾雷為電電見奔日為蔽雲蔽雲五疾雷為電電見

雨詩曰如彼雨雪先集電電見暴雨謂

之凍今江東呼夏月暴雨為凍雨詩云今風小

雨謂之霖霖詩曰霖之久雨謂之淫淫傳曰天淫謂

之霖雨自三日為霖濟謂之霽今南陽人呼雨

星名

壽星角亢也數起角亢列宿天根氐也角亢下繫於

根天駟房也龍為天馬故房大辰房心尾也龍星明

時俱故大火謂之大辰明故時主馬析木謂之

津津即漢箕斗之間漢津也箕龍尾斗南斗星紀斗牽

牛也牽斗牛者日月五星之玄枵虛也虛在正北

言耗乾頤頤之虛虛也頤頤在北方北陸虛也虛星之



營室謂之定以營室中為正 蝦蛄之口管室東壁

也方概口四星 降婁奎婁也故名降 大梁昴也

西陸昴也別名旋頭 濁謂之畢濁因星形以名

味謂之柳味朱鳥 柳鶉火也鶉鳥名火 北極謂之北

辰以正四時 何鼓謂之牽牛今對楚人呼牽牛星

明星謂之启明亦白星也 辰見東方為太白 彗星為掃槍

亦謂之字言其奔星為約約

祭名

春祭曰祠祠之言食 夏祭曰杓杓謂秋祭 曰嘗嘗謂冬祭

曰蒸進品也 祭天曰燔柴既祭積祭地曰瘞 瘞瘞謂瘞也

祭山曰瘞瘞或瘞或瘞 瘞之於山 祭川曰浮沈瘞

浮成浮成或浮成 祭星曰布布散祭於地 祭風曰磔磔今俗當大道中

象此其是禘是禘師祭也 禘禘出於禘類於上 既伯既禱

馬祭也伯祭馬祖也 禘大祭也五年一禘 又祭

也祭之明日 周曰澤春林澤曰澤 商曰彤彤曰高 夏曰

復昨復祭也

講武

春獵為蒐搜也 夏獵為苗為苗種 秋獵為獮獮也

冬獵為狩得獸也 宵田為獮管子曰獮獵也 乃立冢土戎醜

獵也或曰即今矣 火田為狩火燒草 乃立冢土戎醜

獵也或曰即今矣 火田為狩獵亦為狩 乃立冢土戎醜



彼行逐土起大事動大衆必先有事乎社而後出謂之宜有事祭也周官所謂宜乎社也振旅闋闋闋擊行聲爲治兵尚威武也切踐在前入爲振旅反尊卑也老尊僕也

旌

素錦綳杠以白地錦爲之素纁帛素纁帛也綵飾以組組之邊維以縷維以縷縷縷以組九九飾以組組之邊纁纁廣充幅長尋白旒長八尺纁旒曰旒纁旒也有鈴曰旒有鈴曰旒

禮記云黃鳴及鳴爲通旌禮記云黃鳴及鳴爲通旌

釋地第九

九州

兩河間曰冀州自東河河南曰豫州自北河河西曰離州自西河漢南曰荊州自漢南至江南曰揚州江瀾至濟河間曰兖州自河東濟東曰徐州自山東曰幽州自北狄齊曰營州自營東至海

十數

魯有大野今高平野是也晉有大陸今鉅鹿北秦



有楊陞

今在扶風

宋有孟諸

今在洛陽

楚有雲夢

今南鄭

吳越之間

有具區

今吳興

鄭有圃

齊有海隅

今海濱

燕有昭余

今太原

鄭有圃

田

今滎陽

周有焦護

今扶風

八陵

東陵 卮南陵 息慎 西陵 威夷 中陵 朱滕 北陵 西隄 馮

門是也

卮鳥門

陵莫大於加陵

今在梁

莫大於澳

梁

莫水名

墳莫大於河墳

大

九府

東方之美者有醫無閭之珣玗琪焉

醫無閭山名今在魯

東南之美者有會稽之竹箭焉

會稽山名今在山陰

南方之美者有梁山之犀象焉

犀牛角也

者有華山之金石焉

黃金也

西方之美者有霍山之

多珠玉焉

霍山今在平陽

西北之美者有

崑崙虛之珍珠琅玕焉

崑崙虛山名今在瑯琊

北方之美者有幽都之筋角焉

幽都山名

東北之

美者有斥山之文皮焉

鹿角也

中有岱岳與其

五穀魚鹽生焉

言泰山有魚鹽之說

東方有比目魚焉不比不行其名謂之鰈

鰈似牛肝



色一眼兩并相合乃得行今水中所在有之江東又呼為王餘魚南方有比翼鳥焉
不比不飛其名謂之鷓鴣似鶩青赤色一日西方有
比肩獸焉與邛邛岬虛比為邛邛岬虛蓄甘草即有
難邛邛岬虛負而走其名謂之屨呂氏春秋曰北方
前而先後趨則須臾則踵然則邛邛岬虛亦宜屨後
而先前前高不得取甘草故須屨食之今為門屨或
與夏履山中有獸形如兔而大相北方有比肩民焉
負共行土俗名之為屨屨音厭
送食而送望此師年謂之人名有一目一鼻一乳一臂中
有枳首蛇鳥岐頭蛇也或曰今江東呼為此四方中
國之異氣也

野

邑外謂之郊郊外謂之牧牧外謂之野野外謂之林
林外謂之甸邑國界也假令百里之國下溼曰隰大
野曰平廣平曰原高平曰陸大陸曰阜大阜曰陵大
陵曰阿可食者曰原可食陵者曰阪破下者曰
溼下平曰田田一歲曰菑今江東呼為菑二歲曰新
田詩曰于三歲曰畲易曰不畲畲

四極

東至於泰遠西至於邠國南至於濮鉉北至於祝栗
謂之四極皆四方極觚竹北戶西王母日下謂之四
荒觚竹在北此戶在南西王母在西日下在東皆四方極九夷八狄七



戎六蠻謂之四海在東入秋在北七戎 岨齊州以南戴日爲丹穴神土也 北戴斗極爲空桐東至日所出爲太平西至日所入爲太蒙 太平之人仁丹穴之人智太蒙之人信空桐之人武地然也

釋丘第十

丘

丘一成爲敦丘成滿也同禮曰爲豐三成 再成爲陶丘今濟陰定陶 再成鏡上爲融丘融項 三成爲崦嵫丘崦嵫山三重 如蔡者蔡丘形似車乘也或云 階者階丘水中小 水潦所止泥丘下者 方丘胡丘

形四 絕高爲之京人力 非人爲之丘地自 水潦所還

埤丘謂丘邊有界 上正章丘澤中有丘 都丘澤中

當途梧丘道途出其右而還之畫丘 所現畫途出其

前戴丘道途出其後昌丘 道出水出其前消丘水出

其後沮丘水出其右正丘水出其左營丘今齊之營

其如覆敦者敦丘敦五 遷迤沙丘連延 左高咸丘

右高臨丘前高旒丘詩云旒丘 後高陵丘偏高阿丘

詩云涉 宛中宛丘宛湖中 丘背有丘爲負丘此解宛

一丘破狀如負 左澤定丘右陵泰丘宋有太丘杜 如畝

畝丘丘有壘界 如陵陵丘陵大 丘上有丘爲宛丘杜



重城之陳有宛丘今在陳晉有潛立今在太原淮南
有州黎丘今在壽天下有名丘五其三在河南其二
在河北此方稱天丁之名丘也此諸丘碑碣未足
用當之地自別更有他相架大者
五但未詳其名數今者所存耳

厓岸

望厓河而高岸厓水變河淵也視夷上洒下不濟
厓者為消不發聲今江東呼為消隕限今曰隕者不爭限厓內為
隕外為隕隕之名未詳壙堂牆今於南山道名重厓岸
兩厓累岸岸上地墳大防潰為厓窮潰記
者為岸通者谷者激通於

釋山第十一

河南華山華陰河西嶽吳河東岱岱宗河北恒恒山江
南衡衡山山三襲陟襲亦再成英兩山一成坯至書曰
坳山大而高今中嶽依此名小山而高岑言岑銳而
高峭峻卑而大大壑小而衆巔小山巔山巔大
山巔岷岷屬者屬者嶧嶧獨者獨者蜀蜀上正章正章
宛中隆高屬者屬者嶧嶧獨者獨者蜀蜀上正章正章
山巔幸者幸者屢屢屢屢山如堂者密密密山頂家
山巔幸者幸者屢屢屢屢山如堂者密密密山頂家
有美美如防者盛防防山墮山墮山墮山墮
重甌陳重甌陳山狀似之因以名云左右有岸厓岸山大





山宮小山霍官謂國號之禮記曰小山別大山鮮不

連山絕陘連山中多小石礫礫多石礫石礫多

草木枯無草木枯皆見山上有水埤有埤夏有水冬

無水泉有泉山積無所通通謂窮源者無所石

戴土謂之崔嵬石山上土戴石為石山上山夾水

澗陵夾水澗水者之名山有穴為穴謂巖山西曰

夕陽暮乃山東曰朝陽見日泰山為東嶽華山為西

嶽霍山為南嶽即天柱山恒山為北嶽常嵩高為中

嶽山也梁山晉望也晉國所望祭者今在馮

釋水第十二

水泉

泉一見一石為澱澱有澱井一有水一無水為澗內海

經曰天井夏有水冬無水此類也澱泉正出正出涌出也公羊傳曰

也縱旁澱開流川通過辨四川旋離反入出復入

也縱旁澱開流川通過辨四川旋離反入出復入

也縱旁澱開流川通過辨四川旋離反入出復入

也縱旁澱開流川通過辨四川旋離反入出復入

也縱旁澱開流川通過辨四川旋離反入出復入

也縱旁澱開流川通過辨四川旋離反入出復入

也縱旁澱開流川通過辨四川旋離反入出復入

也縱旁澱開流川通過辨四川旋離反入出復入

也縱旁澱開流川通過辨四川旋離反入出復入

漈汶為瀾洛為波漢為潛書曰淮為澚江為沱書曰

東山導江過為洶頽為沙汶為澹詩曰澹彼汶澹出別為水

水決之澤為沂水決入澤決復入為汜去復

運河水清且瀾瀾大波為瀾瀾小波為淪淪直

波為徑有徑江有沱河有澚汶有澚此故上水別出

澚水厓水壘水草交為澚澚濟有深涉澚濟變

深則厲淺則揭揭者揭衣也謂以衣涉水為厲謂

溱餘膝以下為揭餘膝以上為涉餘帶以上為厲謂

也謂潛行為泳水行也曼子春秋曰潛謂泥汎揚舟謂

縞維之緝緝也緝縞維也縞天子造舟謂諸侯維

舟舟大夫方舟舟士特舟舟庶人乘泝泝水

注川曰谿注谿曰谷注谷曰溝注溝曰澮注澮曰瀆

此皆道水轉相注逆流而上曰沂泗順流而下曰沂

游皆見正絕流曰亂亂直橫渡也書江河淮濟為四瀆

四瀆者發源注海者也

水中

水中可居者曰洲小洲曰渚小渚曰汜小汜曰坻人

所為為瀆人力

河曲

河出崑崙虛色白山海經曰河出崑崙虛山下基也所渠并千七





錯略斛微髓神綬子罽城發離筍巢汕所籜主

摻桑宜嗶呀由流區嘴爪私繫登墨衡震拙穿浮

約俱分粉尚由梳流視倪標傳綠純罔枕允榮營

皆細初栢飛梭院衽結桔板拈擔占禕意錫

綾細續下指增鑣鑣列軛欒欒錄欒錫錫錫

精筆壁拍餒罪如嗜鮎有醜漆醜醜醜醜醜醜

轟汝武亦款皆萬力幫粵錫錫錫錫錫錫錫錫

輝衰虞龍耳荻連蓋合壘錫錫錫錫錫錫錫錫

劍引鶴解骨疾削錯劍鏢珍求銑銑銑銑銑銑銑

蜃腎瑤玦取傲好耗瑗院源頰頰頰頰頰頰頰頰

蓐導筮第士辨片奏春錢錢白

釋樂第七

微知灑發墳應膺齧笕沂錄填 equal 割

棧蓋筊又籥籥籥乃妙籥籥籥籥籥籥籥籥

寒祝祝故語籥具發批料

釋天第八

長丁羸存殿闕為著略重龍點亦牂城洽味渥

聖各閣掩敦頌室知塞比隊留病榻且余相亮涂

凱改績徒森遠心庇焚飄飄雨于澄計應唐掌象婦

竦孔雱句挈結會掩霆元寬倪寬凍凍凍凍凍凍



霖林濟知霽計允則氏依析惜枵計額尋項地虛盛

定多俟喻背若降胡味流何胡君春樓初槍初約初

約華燔項廢安縣玄磔責頰類馮寫禘計彤容胙昨

蒐獲獮浸狩又獠遠闌日綱切杠江纒熟縵彩廣壤

長直旒九旆楓旄毛旗飾

離前濟子陟茶戴雙隄信隄雙洩古洵育玗子會古

樞古喻路虛下斤尺鯨鱗鵝鵝邛巨岨巨齧巨難巨

廣展迭徒枳是坳壘涇渠陂故阪反菑端畲餘邠邠

獲卜觚孤

釋立第十

敦鄭銳患棄正階諸潦老而還漕所沮與覆敦堆

遷軌迤余定丁厓牙洒典潁舟隕奧隄回重龍澣澣虎

浹士汜似激肩

釋山第十一

坯摧崧萬嶠喬巋巋岌魚岨根嶺嶺嶧亦萃山屨屨磈磈

屨色盛成墮果重龍顛言謙備屈口別別鮮息陘陘形

礲交砦砦岵戶岵起衆學磧磧崔崔鬼鬼回回砦砦濼濼處

釋水第十二

見見否否美美濺濺瀾瀾計計洑洑壯壯縣縣沈沈軌軌仄仄側側澗澗發發過過水水

爾雅卷中音釋

辨片灘於渾但沂亦漢莫磨執澆楚汶問澗關沱穴
過水頰頰漬噴滴滴澗衣涓屑濟細揭上上二字音繇白
上時緋亦縞高綽律綾如造七澗并滄外汧古素階階者
坻池滴迷虛據駁指頰頰覆扶頡頡父高章

爾雅卷下

郭璞註

釋草第十三

釋木第十四

釋蟲第十五

釋魚第十六

釋鳥第十七

釋獸第十八

釋畜第十九

釋草第十三

葶山韭荅山葱勤山薺蒲山蒜今山中多有此菜皆

如荳蔞蔞山斷蔞今似蔞而差大概木槿木槿木槿木槿名別二

似李樹華朝生少積可木山薺今木似刺而生山中

食或呼曰反亦曰王燕



爾雅卷中音釋

辨片灘於渾但沂亦漢莫磨執澆楚汶問澗關沱穴
過水頰頰漬噴滴滴澗衣涓屑濟細揭上上二字音繇白
上時緋亦縞高綽律綾如造七澗并滄外汧古素階階者
坻池滴迷虛據駁指頰頰覆扶頡頡父高章

爾雅卷下

郭璞註

釋草第十三

釋木第十四

釋蟲第十五

釋魚第十六

釋鳥第十七

釋獸第十八

釋畜第十九

釋草第十三

葦山韭荅山葱勤山竈蒲山蒜今山中多有此菜皆

如荳蔞山蕪廣雅云山蕪當雷當椒木槿槿木槿木槿名別二

大蔞蔞山蕪今似蕪而差大木槿木槿名別二

似李樹華朝生少積可木山薊今木似刺而生山中

THE NATIONAL CENTRAL LIBRARY, TAIWAN





楊抱刺似刺而肥大刺**箭王蕁**王帝也似蕁其刺可以

芨王芻芨芻也今大**拜商翟**似蕁**紫醜**高白**葛藟**白

鼠莞亦莞屬也纖細似龍須**勤鼠尾**可以**新蕁**大蕁

之實枯樓**茶苦菜**詩曰誰謂茶苦**菜稷**今江東

葉似荏方莖白華華生**鵝紋**似綵**菜稷**今江東

葉似荏方莖白華華生**鵝紋**似綵**菜稷**今江東

葉似荏方莖白華華生**鵝紋**似綵**菜稷**今江東

葉似荏方莖白華華生**鵝紋**似綵**菜稷**今江東

葉似荏方莖白華華生**鵝紋**似綵**菜稷**今江東

葉似荏方莖白華華生**鵝紋**似綵**菜稷**今江東

芨王芻芨芻也今大**拜商翟**似蕁**紫醜**高白**葛藟**白

鼠莞亦莞屬也纖細似龍須**勤鼠尾**可以**新蕁**大蕁

之實枯樓**茶苦菜**詩曰誰謂茶苦**菜稷**今江東

葉似荏方莖白華華生**鵝紋**似綵**菜稷**今江東

葉似荏方莖白華華生**鵝紋**似綵**菜稷**今江東

葉似荏方莖白華華生**鵝紋**似綵**菜稷**今江東

約其紹秩俗呼的瓜為級紹者瓜為級紹者瓜為級紹者

細根如指頭類鼎董而細蘇英蘇英似律布鉤笑鉤笑大如

黑空可食頭有食餘鴻蒼蘇桂蘇桂在蘇蘇在善善在

似則初生可食蘇桂在蘇蘇在善善在

蓼蓼在蘇蘇在善善在

黑黍黑黍在稗稗在一稗二米一稗二米

四實實二木得稗稗在稗稗在稗稗在

亦猶蔓草華臺夫須臺夫須萬萬在萬萬在

根如小貝負而救蚘救蚘紅紅在紅紅在

艾冰臺艾冰臺草亭草亭虛虛在薛薛在薛薛在

鬼目草鬼目草草似菊葉自而毛草似菊葉自而毛薛薛在薛薛在

雞腸雞腸離南活莞離南活莞草生江南高丈許大葉葉中有龍草生江南高丈許大葉葉中有龍

蒿須對從蒿須對從蒨蒨在蒨蒨在

于于草生水中一名軒草生水中一名軒藟藟在藟藟在

今俗呼曰出隆今俗呼曰出隆蔬蔬在蔬蔬在

蘼蕪蘼蕪香草葉小如姜狀香草葉小如姜狀淮南淮南之樹滑音淮南之樹滑音能乾能乾蘼蕪蘼蕪

三角刺蘼蕪三角刺蘼蕪衣衣在衣衣在

有刺蘼蕪有刺蘼蕪一名高有刺蘼蕪一名高崔崔在崔崔在

上葉如蘼蕪上葉如蘼蕪今澤上葉如蘼蕪今澤藟藟在藟藟在

一曰提安一曰提安滄滄在滄滄在

生蓬生蓬蓬蓬在蓬蓬在

萬萬在萬萬在

萬萬在萬萬在



翻 荷芙渠 別名芙蓉 江東呼荷 其莖茄其葉遊其本密 莖在泥

者 其華蕙萼 其實蓮 其根藕 其中的 蓮中的

中 意中心 紅籠古其大者歸 龍故沿轉耳 菱薺實

名 廣泉實 禮記曰直 泉麻 別二須發無 葉似羊蹄

食 菲蔥菜 非草生下濕地似蕪 黃赤見 今之草 蔞靡

覺 冬 門外一名滿 篇符止 泮淵貫衆 葉黃莖黑

名 質 漢頃若牛 藥 似蓮菜大江 遂薊 馬尾 別曰馬

草 云 別名蕪令關西亦 萍萍 謂之水浮萍 江東 其大者

呼 為 蕪江東呼為當陸 萍萍 謂之水浮萍 江東 其大者

藥 以 米莖 蒼莨 類似菜而小 葉狀如 芹 楚葵 今水

菜 蔞牛 穎 今江東呼草為牛穎者高尺餘許方莖葉

為 質 牛 脣 毛詩傳曰水鳥也如質 草 藟 蕭 今藟蒿也

食 連 異 翹 一名連若又名 澤 烏 菴 即上 傳 橫 目 結縷

俗 謂 之 薺 蔓 華 一名 凌 蕪 櫟 漢中艾 水 大 菊 蓬 麥 麥句

薺 即 薺 壯 薺 謂木 箭 山 莓 今之木莓也實似 藟 苦 莖 今

菜 也 葉似 柳 子 潦 石 水 或曰 藟 茶 似餅不大 生 水 食 之

亦 可 鞠 治 疔 癰 今之秋 唐 蒙 女 羅 女 羅 莨 莖 綠 別四名 詩

矣 苗 脣 木 莖 薺 益 覆薺也實似 菜 莖 莖 草 即烏頭也

董 耆 識 百 足 詳未 着 戎 葵 華如木 莖 華 繁 狗 毒 樂光

如 醫 垂 比 葉 詳未 復 盜 庚 被覆 芋 麻 母 直有 威 灼 九 葉 俗

令 江 東 有 草 五 葉 共 叢 生 似 薺 蔞 蔞 草 可以 蔞 蔞 一 名





倚商活脫

即離也藏黃蔴藏草蘇似酸漿小而白藕

車芡與

俗名香草權黃華今謂牛芸草為黃蒴蒴春草

本名芒草

蒹葭露承露也大莖小味莖藉雙生子

鈎藤姑

鈎藤也一名王水實望菜車可以為索因極

柞

未攪烏階即烏把也子連相著杜土菌杜衡也似

盱眙林

地林也一名蘇菽開赤袍刺即上菟竇竇賴賴

款水也

紫赤中中炮菌地菌也似蓋今江東名為小者

菌

大小蕞小葉間茗陵茗一名陵時黃華葉白華菱

山中

莽數節竹類也桃枝四寸有節今桃枝節間

艸堅中

竹類也蘭茶中古其中仲無笄亦竹類蔥箭

萌

朝萌也開禮禮箭別二袍霍首素華軌酸并未

芋夫王

芋草生海邊似莞席今葵月爾即紫菜也歲

馬藍

今大葉姚莖涂芥地黃一名地劉江東呼芥音桔蒙王

女

蒙即莖也拔龍葛似亦覆生有第江東呼芥音桔蒙王

牡茅

白茅卷耳芥耳與雅云泉耳也亦云胡泉江東

如藍

嚴嚴葉可食江西謂之紫蒿邛鉅錢也本草

云繁

由胡詳慈杜榮今為繩索履屐可根童梁類也

蔗

蔗即華也今江東呼為蔗華的鼓即蓮蘭菱



蔞 蔞蔓為也生下田初 荊勃荊 一本名石荞 蔓繞棘窠

出可食江東用美魚 芎藭 荊刺針也關西謂

石黃其上一謂之小 草廣雅云 芎藭 荊刺針也關西謂

見方言 蕭萩 芎藭 海藻 亂髮生海中本草云 長楚鈿

芎藭 羊桃也或曰 芎藭 似桃葉 大苦 生紫似荷青黃

當或云 芎藭 似地黃 芎藭 似桃葉 大苦 生紫似荷青黃

好生道邊江東 綸似綸組似組東海有之 綸夫所帶

影理有象之者因以名云 帛似帛布似布華山有

之草葉有象布帛者因 光東 蠶 絲 馬 羊 蒿 草 生

而毛有似羊蒿今江東呼 落慶 舌 今藥古草春生 寒

拒胸 木藥之醜秋為蒿 醜也春時各有醜名 笑劇

其實 芎 名與劉望頌皆有藟 葉 卷 茶 方 森 應 方 甘

茶之別名方俗 葦 醜 方 其類皆 葦 華 即 今 兼 簾 似 葦

高數尺江東呼為 葦 葦 葦 葦 葦 葦 葦 葦 葦 葦 葦 葦

謂 葦 葦 葦 葦 葦 葦 葦 葦 葦 葦 葦 葦 葦 葦 葦 葦

云華 葦 葦 葦 葦 葦 葦 葦 葦 葦 葦 葦 葦 葦 葦 葦

不死 葦 葦 葦 葦 葦 葦 葦 葦 葦 葦 葦 葦 葦 葦 葦

根俗呼 葦 葦 葦 葦 葦 葦 葦 葦 葦 葦 葦 葦 葦 葦 葦

轉相 木謂之華草謂之榮不榮而實者謂之秀榮而

不實者謂之英

釋木第十四



稻山今之栲山栲似栲色小白生山柏禮記

物以髡相栲似栲色小白生山柏禮記

可柱理之不栲似栲色小白生山柏禮記

櫟似栲色小白生山柏禮記

掠即來中栲栲似栲色小白生山柏禮記

落可以栲似栲色小白生山柏禮記

皮可以栲似栲色小白生山柏禮記

杜甘棠今之栲似栲色小白生山柏禮記

小赤色似栲似栲色小白生山柏禮記

山所栲似栲色小白生山柏禮記

夏常栲似栲色小白生山柏禮記

柳今栲似栲色小白生山柏禮記

黃英栲似栲色小白生山柏禮記

粟今栲似栲色小白生山柏禮記

椒今栲似栲色小白生山柏禮記

楊葉栲似栲色小白生山柏禮記

姑合栲似栲色小白生山柏禮記

羅今栲似栲色小白生山柏禮記

桃實栲似栲色小白生山柏禮記

小不栲似栲色小白生山柏禮記

栲似栲色小白生山柏禮記

栲似栲色小白生山柏禮記

栲似栲色小白生山柏禮記

栲似栲色小白生山柏禮記

栲似栲色小白生山柏禮記

栲似栲色小白生山柏禮記

栲似栲色小白生山柏禮記

栲似栲色小白生山柏禮記

栲似栲色小白生山柏禮記

栲似栲色小白生山柏禮記

栲似栲色小白生山柏禮記

栲似栲色小白生山柏禮記

栲似栲色小白生山柏禮記

栲似栲色小白生山柏禮記

栲似栲色小白生山柏禮記

栲似栲色小白生山柏禮記

栲似栲色小白生山柏禮記

栲似栲色小白生山柏禮記

栲似栲色小白生山柏禮記

栲似栲色小白生山柏禮記

子棗壺棗今江東呼棗大而酸也邊要棗子細骨今謂赤棗也

櫛白棗即今棗酸棗樹小實附于子楊徹齊棗

薄羊棗實小而負葉重子曰曾皆者羊棗洗大棗今河

氏臨出大棗煮填棗本酸棗苦棗子味皆無實棗不

子如欒仰

若還味捨棗

劉謂觀采新采新即新樹新合棗棗其棗實似李劉

劉我即子生山中實如梨標槐大葉而黑色葉名

為守宮槐葉書焉膏炕槐葉書日晉合而夜槐小葉

曰板槐葉者為提大而散散者乃皮為小皮為小

皮為散者為提大而散散者乃皮為小皮為小

皮為散者為提大而散散者乃皮為小皮為小

皮為散者為提大而散散者乃皮為小皮為小

皮為散者為提大而散散者乃皮為小皮為小

皮為散者為提大而散散者乃皮為小皮為小

皮為散者為提大而散散者乃皮為小皮為小

皮為散者為提大而散散者乃皮為小皮為小

皮為散者為提大而散散者乃皮為小皮為小

皮為散者為提大而散散者乃皮為小皮為小

皮為散者為提大而散散者乃皮為小皮為小

皮為散者為提大而散散者乃皮為小皮為小

皮為散者為提大而散散者乃皮為小皮為小

皮為散者為提大而散散者乃皮為小皮為小

皮為散者為提大而散散者乃皮為小皮為小

子棗壺棗今江東呼棗大而酸也邊要棗子細骨今謂赤棗也

櫛白棗即今棗酸棗樹小實附于子楊徹齊棗

薄羊棗實小而負葉重子曰曾皆者羊棗洗大棗今河

氏臨出大棗煮填棗本酸棗苦棗子味皆無實棗不

子如欒仰

若還味捨棗

劉謂觀采新采新即新樹新合棗棗其棗實似李劉

劉我即子生山中實如梨標槐大葉而黑色葉名

為守宮槐葉書焉膏炕槐葉書日晉合而夜槐小葉

曰板槐葉者為提大而散散者乃皮為小皮為小

皮為散者為提大而散散者乃皮為小皮為小

皮為散者為提大而散散者乃皮為小皮為小

皮為散者為提大而散散者乃皮為小皮為小

皮為散者為提大而散散者乃皮為小皮為小

皮為散者為提大而散散者乃皮為小皮為小

皮為散者為提大而散散者乃皮為小皮為小

皮為散者為提大而散散者乃皮為小皮為小

皮為散者為提大而散散者乃皮為小皮為小

皮為散者為提大而散散者乃皮為小皮為小

皮為散者為提大而散散者乃皮為小皮為小

皮為散者為提大而散散者乃皮為小皮為小

皮為散者為提大而散散者乃皮為小皮為小

皮為散者為提大而散散者乃皮為小皮為小

皮為散者為提大而散散者乃皮為小皮為小





葉柏身今大葉材用此木尸子所謂檜柏葉松身

詩曰檜如羽喬如竹箭曰苞蘇竹性如松栢曰茂

木楸曰喬其樹性如槐曰茂言其茂視州木其葉槐棘醜

喬枝皆桑柳醜條阿邪椒醜兼瓜日華之桃曰膽之棗

李曰棠之檉黎曰鑽之似瓜日華之桃曰膽之棗

繚為喬謂如枝皆無枝為檜直上木族生為

灌灌

釋蟲第十五

蟄天蠖蟄也夏小蟄蟄也夏小蟄蟄也夏小蟄蟄也夏小

蝻蝻也夏小蝻蝻也夏小蝻蝻也夏小蝻蝻也夏小

蝻蝻也夏小蝻蝻也夏小蝻蝻也夏小蝻蝻也夏小

蝻蝻也夏小蝻蝻也夏小蝻蝻也夏小蝻蝻也夏小

蝻蝻也夏小蝻蝻也夏小蝻蝻也夏小蝻蝻也夏小

蝻蝻也夏小蝻蝻也夏小蝻蝻也夏小蝻蝻也夏小

蝻蝻也夏小蝻蝻也夏小蝻蝻也夏小蝻蝻也夏小

蝻蝻也夏小蝻蝻也夏小蝻蝻也夏小蝻蝻也夏小

蝻蝻也夏小蝻蝻也夏小蝻蝻也夏小蝻蝻也夏小



子蛭蝟一名蛭蝟
蛭蝟一名蛭蝟
蝟蝟一名蛭蝟

蝟蝟一名蛭蝟
蝟蝟一名蛭蝟

蝟蝟一名蛭蝟
蝟蝟一名蛭蝟

蝟蝟一名蛭蝟
蝟蝟一名蛭蝟

蝟蝟一名蛭蝟
蝟蝟一名蛭蝟

蝟蝟一名蛭蝟
蝟蝟一名蛭蝟

蝟蝟一名蛭蝟
蝟蝟一名蛭蝟

蝟蝟一名蛭蝟
蝟蝟一名蛭蝟

蝟蝟一名蛭蝟
蝟蝟一名蛭蝟

蝟蝟一名蛭蝟
蝟蝟一名蛭蝟

蝟蝟一名蛭蝟
蝟蝟一名蛭蝟

蝟蝟一名蛭蝟
蝟蝟一名蛭蝟

蝟蝟一名蛭蝟
蝟蝟一名蛭蝟

蝟蝟一名蛭蝟
蝟蝟一名蛭蝟

蝟蝟一名蛭蝟
蝟蝟一名蛭蝟

蝟蝟一名蛭蝟
蝟蝟一名蛭蝟

蝟蝟一名蛭蝟
蝟蝟一名蛭蝟

蝟蝟一名蛭蝟
蝟蝟一名蛭蝟

蝟蝟一名蛭蝟
蝟蝟一名蛭蝟

蝟蝟一名蛭蝟
蝟蝟一名蛭蝟

蝟蝟一名蛭蝟
蝟蝟一名蛭蝟

蝟蝟一名蛭蝟
蝟蝟一名蛭蝟

蝟蝟一名蛭蝟
蝟蝟一名蛭蝟

蝟蝟一名蛭蝟
蝟蝟一名蛭蝟

者河圖曰靈龜六曰筮龜常在著叢下滑
頁書丹甲青文伏見龜萊傳七曰山龜
八曰澤龜九曰水龜十曰火龜此皆說龜生之處所
合異氣者不可以常
理推然亦無所怪

釋鳥第十七

佳其鴉鴉今鴉鴉鴉似山鴉而小短尾青黑色

鴉鴉鴉鴉今鴉鴉鴉似山鴉而小短尾青黑色

鴉鴉鴉鴉今鴉鴉鴉似山鴉而小短尾青黑色

鴉鴉鴉鴉今鴉鴉鴉似山鴉而小短尾青黑色

鴉鴉鴉鴉今鴉鴉鴉似山鴉而小短尾青黑色

鴉鴉鴉鴉今鴉鴉鴉似山鴉而小短尾青黑色

鴉鴉鴉鴉今鴉鴉鴉似山鴉而小短尾青黑色

鴉鴉鴉鴉今鴉鴉鴉似山鴉而小短尾青黑色

鴉鴉鴉鴉今鴉鴉鴉似山鴉而小短尾青黑色

鴉鴉鴉鴉今鴉鴉鴉似山鴉而小短尾青黑色

鴉鴉鴉鴉今鴉鴉鴉似山鴉而小短尾青黑色

鴉鴉鴉鴉今鴉鴉鴉似山鴉而小短尾青黑色

鴉鴉鴉鴉今鴉鴉鴉似山鴉而小短尾青黑色

鴉鴉鴉鴉今鴉鴉鴉似山鴉而小短尾青黑色

鴉鴉鴉鴉今鴉鴉鴉似山鴉而小短尾青黑色

鴉鴉鴉鴉今鴉鴉鴉似山鴉而小短尾青黑色

鴉鴉鴉鴉今鴉鴉鴉似山鴉而小短尾青黑色

鴉鴉鴉鴉今鴉鴉鴉似山鴉而小短尾青黑色

鴉鴉鴉鴉今鴉鴉鴉似山鴉而小短尾青黑色

鴉鴉鴉鴉今鴉鴉鴉似山鴉而小短尾青黑色

鴉鴉鴉鴉今鴉鴉鴉似山鴉而小短尾青黑色

鴉鴉鴉鴉今鴉鴉鴉似山鴉而小短尾青黑色

舒鴉鴉今鴉鴉鴉似山鴉而小短尾青黑色

鴉鴉鴉鴉今鴉鴉鴉似山鴉而小短尾青黑色

鴉鴉鴉鴉今鴉鴉鴉似山鴉而小短尾青黑色

鴉鴉鴉鴉今鴉鴉鴉似山鴉而小短尾青黑色

鴉鴉鴉鴉今鴉鴉鴉似山鴉而小短尾青黑色

鴉鴉鴉鴉今鴉鴉鴉似山鴉而小短尾青黑色

鴉鴉鴉鴉今鴉鴉鴉似山鴉而小短尾青黑色

鴉鴉鴉鴉今鴉鴉鴉似山鴉而小短尾青黑色





白鷺也頭翅皆白背有長翰毛赤紅鷓雉青質鷓雉

東人取以為號名之曰白鷺鷓雉似山雞而小冠有毛

即鷓雉也長鳴鷓雉黃赤色鷓雉似山雞而小冠有毛

尾走且鳴鷓雉似山雞而小冠有毛

明秩秩海雉也雉絕有力奮翼伊洛而南素質五

采皆備成章曰鷓雉絕有力奮翼伊洛而南素質五

皆備成章曰鷓雉絕有力奮翼伊洛而南素質五

西方曰鷓雉絕有力奮翼伊洛而南素質五

人家巢而短尾鷓雉絕有力奮翼伊洛而南素質五

在內鳥在外今在隴西首陽縣鳥巢同穴山中乳氏

尚書傳云共為雉鷓雉絕有力奮翼伊洛而南素質五

氏地理記云不為文鷓雉絕有力奮翼伊洛而南素質五

矢射人或說曰鷓雉絕有力奮翼伊洛而南素質五

醜其飛也翔細鷹隼醜其飛也聲鼓翅聲鳧鴈醜

其足蹠蹠指謂有華其鍾企鳥鵠醜其掌

縮飛縮所充鳥龍充即謂鷓雉其根喙者受食之處

呼鷓子鷓鷓子鷓鷓子鷓鷓子鷓鷓子鷓鷓子鷓鷓子

鷓鷓之雌雄不可別者以翼右掩左雄左掩右雌鳥

少美長醜為鷓鷓鷓鷓鷓鷓鷓鷓鷓鷓鷓鷓鷓鷓鷓鷓

四足而毛謂之獸鷓鷓伯勞也傳曰伯勞是倉庚鷓

黃也其色黃黑而黃因以名云

釋獸第十八

寓屬



麋牡麋牝麋其子麋國語曰麋大麋麋其跡躔絕有力

狄鹿牡麋牝麋其子麋其跡連絕有力麋麋牡麋

狼牡獾牝狼其子微絕有力迅免子麋其跡解絕有力

絕有力欣豕子猪今亦曰豕猪通名猪俗呼小豕豕

一特猪生子者猪多故猪今曰猪猪通名猪俗呼小豕豕

有豕白蹟其跡刻絕有力純即豕豕俗呼小豕豕

竊毛謂之競貓有貓貓俗呼小貓貓俗呼小貓貓

其皮骨釐黑虎晉永嘉四年建平村歸得之狀

小牙山多無前足晉大康七年召陵扶夷縣得

鹿而黑無前足一獸似狗豹文有角兩脚即此

鹿千斤為物一熊虎醜其子狗絕有力麋

子縷一名縷縷一名縷縷一名縷縷一名縷縷

脚似麋豺狗足似麋而長頭高脚似豺一名豺豺

如熊黃白文能擬樹木熊一名熊熊一名熊熊

似羊而大角自鹿鹿一名鹿鹿一名鹿鹿

麟若此是麋大麋麋毛狗足麋一名麋麋

也麋即麋麋大麋麋毛狗足麋一名麋麋

麋若此是麋大麋麋毛狗足麋一名麋麋

黃今建平山中有此獸狀如熊而小毛 獾類類 虎即師也出西

爪食人迅走送後覺如競 貓食虎豹 豹城澤傾帝特

子傳曰從就日走五百里 驪如馬一角不角者 騏

元康八年九月驪也今浮山中人時或見之亦有無角者 源

如羊角似羊而大 麀麀身牛尾一角 公羊角似

有鹿猶如鹿善登木上 狎脩毫毫毛 羆似羆

大如狗兕似牛重千斤青色 犀似豕形似水牛 羆似羆

者即食角也小而不備好食棘亦有一角者 山經

刺似鼠狀狒狒如人被髮迅走 食人獸 曰其狀如人而

長臂黑身有毛及踵見人則笑交臂及兩臂 羆

山中亦有此物大若長丈許俗呼之曰山都 羆

羆其足踏 皆有其跡此若蒙頌 狌狀即家

九真小紫黑色之祥亦健 狌狀 狌狀 狌狀

纓父善頤 纓纓也似纓而大色 威夷長脊而泥

力慶慶短 頤頤有力 者出西 多力 康迅頭

今建平山中有康大如狗似狌 狌狀 狌狀

多善平山 狌狀 狌狀 狌狀 狌狀

長尾破鼻 狌狀 狌狀 狌狀 狌狀

指江東物亦捷 善乘領 好登 狌狀 狌狀

食之而身能言 善乘領 好登 狌狀 狌狀

鼠屬

鼯鼠地中 鼯鼠以頰裹 鼯鼠有管 鼯鼠夏小 鼯鼠正曰 鼯鼠則穴 鼯鼠





鼠今馳似赤黃色大尾鼠亦多馳也野鼠詳鼠

鼠山海經說云狀如鼯鼠形大如鼠頭似兔尾有

鼠鼯鼠然形則未詳如鼯鼠詳鼠鼯鼠詳鼠鼯鼠詳鼠

鼠鼯鼠然形則未詳如鼯鼠詳鼠鼯鼠詳鼠鼯鼠詳鼠

鼠鼯鼠然形則未詳如鼯鼠詳鼠鼯鼠詳鼠鼯鼠詳鼠

鼠鼯鼠然形則未詳如鼯鼠詳鼠鼯鼠詳鼠鼯鼠詳鼠

鼠鼯鼠然形則未詳如鼯鼠詳鼠鼯鼠詳鼠鼯鼠詳鼠

鼠鼯鼠然形則未詳如鼯鼠詳鼠鼯鼠詳鼠鼯鼠詳鼠

鼠鼯鼠然形則未詳如鼯鼠詳鼠鼯鼠詳鼠鼯鼠詳鼠

鼠鼯鼠然形則未詳如鼯鼠詳鼠鼯鼠詳鼠鼯鼠詳鼠

鼠鼯鼠然形則未詳如鼯鼠詳鼠鼯鼠詳鼠鼯鼠詳鼠

鼠鼯鼠然形則未詳如鼯鼠詳鼠鼯鼠詳鼠鼯鼠詳鼠

鼠鼯鼠然形則未詳如鼯鼠詳鼠鼯鼠詳鼠鼯鼠詳鼠

鼠鼯鼠然形則未詳如鼯鼠詳鼠鼯鼠詳鼠鼯鼠詳鼠

鼠鼯鼠然形則未詳如鼯鼠詳鼠鼯鼠詳鼠鼯鼠詳鼠

鼠鼯鼠然形則未詳如鼯鼠詳鼠鼯鼠詳鼠鼯鼠詳鼠

鼠鼯鼠然形則未詳如鼯鼠詳鼠鼯鼠詳鼠鼯鼠詳鼠

鼠鼯鼠然形則未詳如鼯鼠詳鼠鼯鼠詳鼠鼯鼠詳鼠

鼠鼯鼠然形則未詳如鼯鼠詳鼠鼯鼠詳鼠鼯鼠詳鼠

鼠鼯鼠然形則未詳如鼯鼠詳鼠鼯鼠詳鼠鼯鼠詳鼠

亞上現音

縻屬

牛曰齒食之又羊曰齧今江東呼麋鹿曰齧東

名曰為縻者謂云鳥曰喙食處寓鼠曰喙食處

謂縻猴之類須屬

獸曰鬻白音人曰橋須魚曰須須鳥曰臭須

獸曰鬻白音人曰橋須魚曰須須鳥曰臭須

釋畜第十九

馬屬

駒駘馬山海經云北海內有獸野馬如馬而小駘如

馬倨牙食虎豹黑尾倨牙音如食虎豹駘蹄蹄

善陞獸如斷而使上山秦時有駘蹄駘蹄駘蹄

善陞獸如斷而使上山秦時有駘蹄駘蹄駘蹄

白驢下也四蹄皆白蹄皆白蹄皆白蹄皆白蹄

白驢下也四蹄皆白蹄皆白蹄皆白蹄皆白蹄



白駒前右足白啓左傳曰左白蹄前左後右足白驤

左白馬曰實為易足驪馬白腹驪驪者色驪馬白跨

驪驪者色白州驪州本白驪尾尾白驪尾白駒尾白駒

額白頭馬也白達素謂沒體微齒俗州面額皆白惟

駝額回毛在膺宜乘按光云俗呼之官府馬伯樂相

馬在肘後減陽在幹第方神在背闊廣所在之名逆

毛居駝逆刺馬才驪牝牝也上為驪見周禮玄駒玄駒

驪玄駒小馬別名駝或曰牝牝也上為驪見周禮玄駒玄駒

曰駝名馬駝駝也駝駝也駝駝也駝駝也駝駝也

黃脊駒背背背青驪驪也青驪驪也青驪驪也青驪驪也

連錢青驪驪也驪驪也驪驪也驪驪也驪驪也

毛馮今之黃白雜毛馮今之陰白雜毛馮今之

驪蒼白雜毛驪有駝形白雜毛驪有駝形白雜毛驪有駝形

黑鬣駝禮記曰夏后白馬黑脊駝駝也黑駝駝也

馬一目白矚二目白魚曰有驪有魚既差我馬差擇

也宗廟齊毫純戎事齊力強田獵齊足疾

牛屬

摩牛出巴中擗牛即犂牛也領上肉擗軋起高二尺

三百餘里今文州合擗牛擗牛庫小今之擗牛也

擗牛即擗牛也如牛而大山多擗牛擗牛尾背有

擗牛出蜀中山海經曰大山多擗牛擗牛尾背有

擗牛出蜀中山海經曰大山多擗牛擗牛尾背有

擗牛出蜀中山海經曰大山多擗牛擗牛尾背有



長犗牛今無換牛詳未角一俯一仰觶牛角皆踴鬐雙
牛黑脊特此宜通謂黑脊牛黑背抽眼皆黑耳犒雙
黑腹牧黑脚捲皆別牛黑其子犢今青州呼體長狝
獸身絕有力欣猴

羊屬

羊牡粉謂吳羊牝羊詳詩曰夏羊黑腹牡踰黑腹也
兩壘牝羖今人便以羖角不齊能一短角三齋羖
齋角羊黃腹未成羊俗呼五月絕有力奮

狗屬

犬生三瘦二師一衛此與諸生于義未成毫狗狗子

乾毛無使長喙檢短喙獨獠詩曰獠絕有力桃虎狗也詩

雞屬

雞大者蜀今蜀蜀子雞雞子未成雞健今江東呼
練絕有力奮謂物有氣力多者無不

六畜

馬八尺為駢周禮云馬八牛七尺為騊詩曰九十其
羊六尺為羖尸子曰大羊羖五尺為羝尸子曰大羝
漁陽呼諸狗四尺為獒公羊傳曰羖五尺為羝尸曰大羝
大者為羝狗四尺為獒公羊傳曰羖五尺為羝尸曰大羝
尺曰羝雞三尺為鶡為清巨鶡

鈴寒炤照蛭光蠋菊蠃菓蟻菓蟻七蛛大蟪蟪蟪蟪蟪蟪

虻虻虻虻虻虻虻虻虻虻虻虻虻虻虻虻

釋魚第十六

鱧鱧鱧鱧鱧鱧鱧鱧鱧鱧鱧鱧鱧鱧鱧鱧

鮪鮪鮪鮪鮪鮪鮪鮪鮪鮪鮪鮪鮪鮪鮪鮪

鮪鮪鮪鮪鮪鮪鮪鮪鮪鮪鮪鮪鮪鮪鮪鮪

鮪鮪鮪鮪鮪鮪鮪鮪鮪鮪鮪鮪鮪鮪鮪鮪

鮪鮪鮪鮪鮪鮪鮪鮪鮪鮪鮪鮪鮪鮪鮪鮪

鮪鮪鮪鮪鮪鮪鮪鮪鮪鮪鮪鮪鮪鮪鮪鮪

鮪鮪鮪鮪鮪鮪鮪鮪鮪鮪鮪鮪鮪鮪鮪鮪

蟪蟪蟪蟪蟪蟪蟪蟪蟪蟪蟪蟪蟪蟪蟪蟪

筌

釋鳥第十七

鳩鳩鳩鳩鳩鳩鳩鳩鳩鳩鳩鳩鳩鳩鳩鳩

鳩鳩鳩鳩鳩鳩鳩鳩鳩鳩鳩鳩鳩鳩鳩鳩

鳩鳩鳩鳩鳩鳩鳩鳩鳩鳩鳩鳩鳩鳩鳩鳩

鳩鳩鳩鳩鳩鳩鳩鳩鳩鳩鳩鳩鳩鳩鳩鳩

鳩鳩鳩鳩鳩鳩鳩鳩鳩鳩鳩鳩鳩鳩鳩鳩

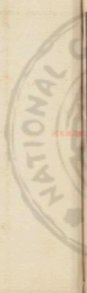
鳩鳩鳩鳩鳩鳩鳩鳩鳩鳩鳩鳩鳩鳩鳩鳩

鳩鳩鳩鳩鳩鳩鳩鳩鳩鳩鳩鳩鳩鳩鳩鳩



爾雅卷下音釋終

駮的駮玄駮九滅古闕缺廣先駮完襄如駮參駮舍
駮度駮習駮駮駮駮駮駮駮駮駮駮駮駮駮駮駮駮駮駮
駮駮駮駮駮駮駮駮駮駮駮駮駮駮駮駮駮駮駮駮駮駮
駮駮駮駮駮駮駮駮駮駮駮駮駮駮駮駮駮駮駮駮駮駮
駮駮駮駮駮駮駮駮駮駮駮駮駮駮駮駮駮駮駮駮駮駮





國立中央圖書館 國立中央圖書館 國立中央圖書館





2025081 NATIONAL CENTRAL LIBRARY, TAIWAN, R.O.C



國立中央圖書館臺灣分館

