

年天與日終與一左回右轉不相失箏笛悲酒舞
疲心中慷慨可健兒樽酒甘絲竹清願令諸君醉
復醒醉復醒時合同四座歡樂皆言工絲竹音可
不聽亦舞此繁左右輕自相當合坐歡樂人命長
人命長當結友千秋萬歲皆老壽

晉第二十

晉第二十一

詩紀五十一

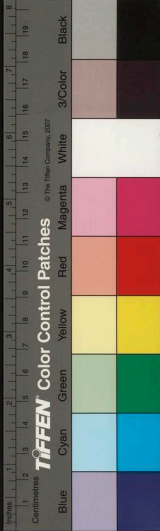
北海馮惟訥彙編

江都陸弼校訂

清商曲辭

古辭

清商樂一曰清樂清樂者九代之遺聲其始
卽相和三調是也並漢魏已來舊曲其辭皆
古調晉馬南渡其音凶散宋武定關中收其
聲伎南朝文物斯爲最盛焉後魏孝文宣武
相繼南伐得江左所傳舊曲及江南吳歌荆
楚西聲總謂之清商至於殿庭饗宴則兼奏
之隋平陳文帝聽之善其節奏曰此華夏正
聲也乃徵更損益以新定律呂因於太常置
清商署以管之謂之清樂隋室喪亂日益淪
缺唐貞觀中用十部樂清樂亦在焉至武后



年天與日終與一左回右轉不相失箏笛悲酒舞
疲心中慷慨可健兒樽酒甘絲竹清願令諸君醉
復醒醉復醒時合同四座歡樂皆言工絲竹音可
不聽亦舞此繁左右輕自相當合坐歡樂人命長
人命長當結友千秋萬歲皆老壽

晉第二十

晉第二十一

詩紀五十一

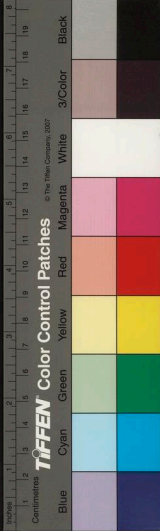
北海馮惟訥彙編

江都陸弼校訂

清商曲辭

古辭

清商樂一曰清樂清樂者九代之遺聲其始
卽相和三調是也並漢魏已來舊曲其辭皆
古調晉馬南渡其音凶散宋武定關中收其
聲伎南朝文物斯爲最盛焉後魏孝文宣武
相繼南伐得江左所傳舊曲及江南吳歌荆
楚西聲總謂之清商至於殿庭饗宴則兼奏
之隋平陳文帝聽之善其節奏曰此華夏正
聲也乃徵更損益以新定律呂因於太常置
清商署以管之謂之清樂隋室喪亂日益淪
缺唐貞觀中用十部樂清樂亦在焉至武后



長安已後朝廷不重古曲工伎廢弛於吳音
轉遠矣曲之存者僅有子夜上聲歡聞前溪
阿子丁督護讀曲神弦等曲俱列於吳聲而
西曲則石城樂烏夜啼烏棲曲估客莫愁襄
陽江陵共戲壽陽等曲或舞曲或倚歌則雜
出於荆郢樊鄧之間以其方俗故謂之西曲
及梁天監中武帝改西曲製江南弄爲龍笛
採蓮採菱曲沈約製鳳笙等曲與西曲總列
於清商云訥按清商曲古辭雜出各代子夜
爲晉時人故以繫晉其他如宋碧玉華山畿
讀曲壽陽樂齊共戲樂揚叛兄梁攀楊枝歌
有世代可考者各從其世無可考証如黃生
黃鵠等曲併附於晉從其始也

吳聲歌曲

子夜歌四十二首

齊宋

唐書樂志曰子夜歌者晉曲也晉有女子名
子夜造此聲聲過哀苦樂府解題曰後人更
爲四時行樂之詞謂之子夜四時歌又有大
子夜歌子夜警歌子夜變歌皆曲之變也

落日出門瞻矚見子夜冶容多姿鬢芳香已盈

路芳是香所爲冶容不敢當天不奪人願故使儂見

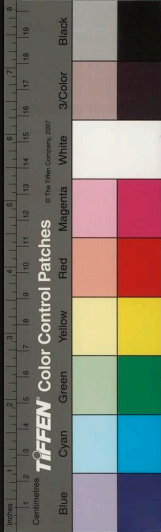
郎憐昔不梳頭綵髮被兩肩婉伸郎膝下何處不可

自從別歡來奩器了不開頭亂不敢理粉拂生黃

寺記

晉書卷之三十一

七



衣

崎嶇相怨慕始獲風雲通玉林

一作牀

語石闕悲思

兩心同

石闕漢碑名

見娘善

一作喜

容媚願得結金蘭空織無經緯求匹

理自難

始欲識郎時兩心望如一理綵入殘機何悟不成

匹

前綵斷纏綿意欲結交情春蠶易感化綵子已復

生

今日已歡別合會在何時明燈照空局悠然未有期

自從別郎來何日不咨嗟黃蘗鬱成林當奈苦心

多

高山種芙蓉復經黃蘗塢果得一蓮時流離嬰辛

苦

朝思出前門暮思還後渚語笑向誰道腹中陰憶

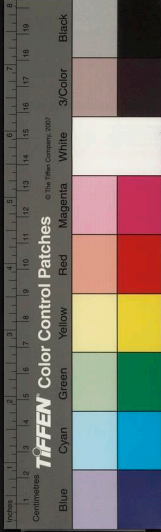
汝

擘枕北窓卧郎來就儂嬉小喜多唐突相憐能幾

詩記

晉書卷之三十一

七



言終
三

時
駐筋不能食寒寒步幃裏投瓊著局上終日走博
子
郎爲傍人取負儂非一事攤門不安橫無復相關
意
年少當及時蹉跎日就老若不信儂語但看霜下
草
綠攬迨題錦雙裙今復開已許腰中帶誰共解羅
衣

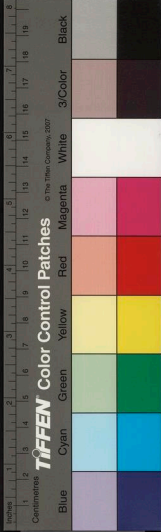
常慮有貳意歡今果不齊枯魚就濁水長與清流
乖

歡愁儂亦慘郎笑我便喜不見連理樹異根同條
起

感歡初殷勤歎子後遼落打金側瑋瑁外艷裏懷
薄

別後淅流連相思情悲滿憶子腹糜爛肝腸尺寸
斷

道近不得數遂致盛寒違不見東流水何時復西



歸

誰能思不歌誰能饑不食日宜當戶倚惆悵底不
憶

擘裙未結帶約眉出前窻羅裳易飄颺小開罵春
風

舉酒待相勸酒還盃亦空願因微觴會心感色亦
同

夜覺百思纏憂歎涕流襟徒懷傾筐情郎誰明儂
心

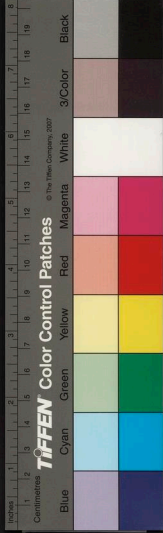
儂年不及時其於作乖離素不知浮萍轉動春風
移

夜長不得眠轉側聽更鼓無故歡相逢使儂肝腸
苦

歡從何處來端然有憂色三喚不一應有何比松
栢

念愛情慊慊傾倒無所惜重簾持自郵誰知許厚
薄

氣清明月朗夜與君共嬉郎歌妙意曲儂亦吐芳



詞

驚風急素柯白日漸微濛郎懷幽閨性儂亦恃春容

夜長不得眠明月何灼灼想聞散喚聲虛應空中諾

人各既疇匹我志獨乖違風吹冬簾起許時寒薄飛

我念歡的的子行由豫情霧露隱芙蓉見蓮不分明

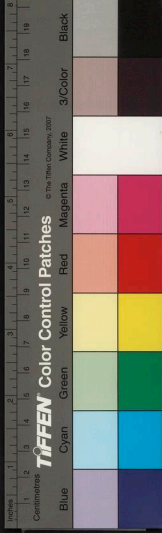
儂作北辰星千年無轉移歡行白日心朝東暮還西

憐歡好情懷移居作鄉里桐樹生門前出入見梧子

遣信歡不來自往復不出金桐作芙蓉蓮子何能實

初時非不密其後日不如回頭批櫛脫轉覺薄志疎

寢食不相忘同坐復俱起玉藕金芙蓉無稱我蓮



子

侍愛如欲進含羞未肯前朱口發豔歌玉指弄嬌

弦

亦見子夜警歌

朝日照綺錢光風動紈素巧笑蒨兩犀美目揚雙

蛾

子夜四時歌七十五首

晉宋齊辭

春歌二十首

春風動春心流目矚山林山林多奇采陽鳥吐清

音

綠萼帶長路丹椒重紫荊流吹出郊外共歡弄春英

光風流月初新林錦花舒情人戲春月窈窕曳羅

裾

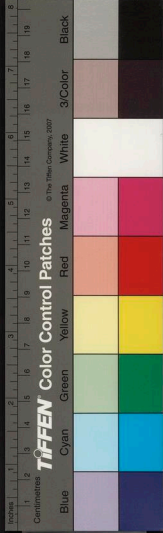
妖冶顏蕩駘景色復多媚温風入南牖織婦懷春

意

碧樓冥初月羅綺垂新風含春未及歌桂酒發清

容

杜鵑竹裏鳴梅花落滿道燕女遊春月羅裳曳芳



草

朱光照綠苑丹華粲羅星那能閨中繡獨無懷春情

鮮雲媚朱景芳風散林花佳人步春苑繡帶飛紛葩

羅裳迳紅袖玉釵明月璫冶遊步春露豔覓同心郎

春林花多媚春鳥意多哀春風復多情吹我羅裳開

新燕美初調杜鵑競晨鳴蓋矚恣注口遊步散春情

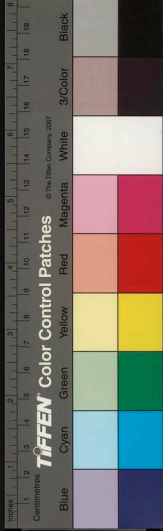
梅花落已盡柳花隨風散歎我當春年無人相要喚

昔別鴈集渚今還燕巢梁敢辭歲月久但使逢春陽

春園花就黃陽池水方淥酌酒初滿杯調絃始成曲

成一作終

娉婷揚袖舞阿那曲身輕照灼蘭光在容冶春風



生

阿那曜姿舞透迤唱新歌翠衣發華洛回情一見

過

明月照桂林

玉集作朝日照北林

初花錦繡色誰能不相思

獨在機中織

崎嶇與時競不復自顧慮春風振榮林常恐華落

去

思見春花月含笑當道路逢儂多欲擿可憐持自

誤

自從別歡後歎惜不絕響黃蘗向春生苦心隨日長

夏歌二十首

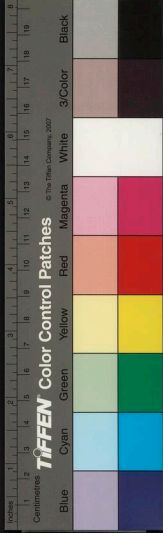
高堂不作壁招取四面風吹歡羅裳開動儂含笑

反覆華簾上屏帳了不施郎君未可前待我整容

儀

開春初無歡秋冬更增淒共戲炎暑月還覺兩情

諧



春別猶春戀夏還情更久羅帳爲誰褰雙枕何時

有
疊扇放牀上企想遠風來輕袖拂華妝窈窕登高

臺
含桃已中食郎贈合歡扇深感同心意蘭室期相

見
田蠶事已畢思婦猶苦身當暑理絺服持寄與行

人
朝登涼臺上夕宿蘭池裏乘風

樂府作月

採芙蓉夜夜

得蓮子

暑盛靜無風夏雲薄暮起携手密葉下浮瓜沈朱

李
鬱蒸仲暑月長嘯北湖邊芙蓉始結葉拋豔未成

蓮
適見載青幡三春已復傾林鵲改初調林中夏蟬

鳴
春桃初發紅惜色恐儂擿朱夏花落去誰復相尋

覓



昔別春風起今還夏雲浮路遙日月促非是我淹

留
青荷蓋淥水芙蓉葩紅鮮郎見欲採我我心欲懷

蓮
四周芙蓉池朱堂敞無壁珍簾鏤玉牀繾綣任懷

適
赫赫盛陽月無儂不握扇窈窕瑤臺女冶遊戲涼

殿
春傾桑葉盡夏開蠶務畢晝夜理機絲知欲早成

匹

情知三夏熱今日偏獨甚香巾拂玉席共郎登樓

寢
輕衣不重綵颺風故不涼三伏何時過許儂紅粉

妝
盛暑非遊節百慮相纏綿沈舟芙蓉湖散思蓮子

秋歌十八首

風清覺時涼明月天色高佳人理寒服萬結砧杵



勞

清露凝如玉涼風中夜發情人不還臥冶遊步明

月

鴻鴈塞南去乳燕指北飛征人難爲思願逐秋風

歸

開窻秋月光滅燭解羅裳含笑帷幌裏舉體蘭蕙

香

適憶三陽初今已九秋暮追逐秦始樂不覺華年

度

飄飄初秋夕明月耀秋輝握腕同遊戲庭含媚素
歸

秋夜涼風起天高星月明蘭房競妝飾綺帳待雙

情

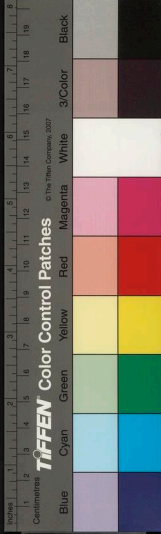
涼風開窻寢斜月垂光照中宵無人語羅幌有雙

笑

金風扇素節玉露凝成霜登高去來鴈惆悵客心

傷

草木不常一作長榮顛顛爲秋霜今遇秦始世年逢



九春陽

自從別歡來何日不相思常恐秋葉零無復連條

時

掘作九州池盡是大宅裏處處種芙蓉婉轉得蓮

子

初寒八九月獨纏自絡絲寒衣尚未了郎喚儂底

爲

秋愛兩兩鴈春感雙雙燕蘭鷹接野雞雉落誰當

見

仰頭看桐樹桐花特可憐願天無霜雪梧子解千

年

白露朝夕生秋風淒長夜憶郎須寒服乘月擣白

素

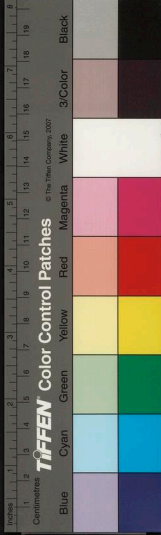
秋風入窻裏羅帳起飄颺仰頭看明月寄情千里

光

別在三陽初望還九秋暮惡見東流水終年不西

顧

冬歌十七首



言
卷之二
淵冰厚三尺素雪覆千里我心如松柏君情復何
似
塗澀無人行冒寒往相覓若不信儂時但看雪上
跡
寒鳥依高樹枯林鳴悲風爲歡顛顚盡那得好顏
容
夜半冒霜來見我輒怨唱懷冰閨中倚已寒不蒙
亮
躡履步荒林蕭索悲人情一唱泰始樂枯草銜花

生

昔別春草綠今還堦雪盈誰知相思老玄鬢白髮

生

寒雲浮天凝積雪冰川波連山結玉巖脩庭振瓊

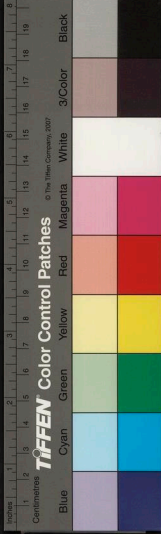
柯

炭鑪却夜寒重袍坐疊褥與郎對華榻弦歌秉蘭

燭

天寒歲欲暮朔風舞飛雪懷人重衾寢故有三夏

熱



三言卷之二十一

照
冬林葉落盡逢春已復暉
葵藿生谷底傾心不蒙

朔風灑霰雨綠池蓮水結
願歡攘皓腕共弄初落

雪
嚴霜百草木寒風晝夜起
感時為歡歎霜鬢不可

視
何處結同心西陵栢樹下
是蕩無四壁嚴霜凍殺

我
白雪停陰岡丹華耀陽林
何必絲與竹山水有清

音

未嘗經辛苦無故疆相矜
欲知千里寒但看井水

冰

果欲結金蘭但看松栢林
經霜不墮一作地歲寒

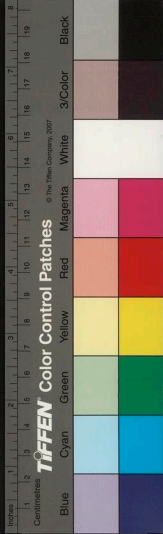
無異心

適見三陽日寒蟬已復鳴
感時為歡歎白髮綠鬢

生

天子夜歌二首

歌謠數百種子夜最可憐
慷慨吐清音明轉出天



東亞圖書館 NATIONAL TRIPAL LIBRARY TAINAN LOC

然

絲竹發歌響假器揚清音不知歌謠妙聲勢出口

子夜警歌二首

鏤椀傳綠酒雕爐薰紫煙誰知苦寒調共作白雪

絃

恃愛如欲進含羞出不前朱口發艷歌玉指弄嬌

絃

子夜變歌三首

人傳歡負情我自未嘗見三更開門去始知子夜

變

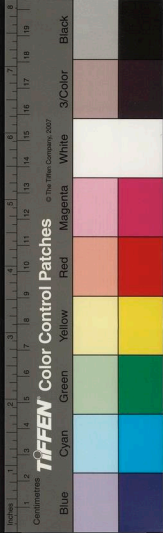
歲月如流邁春盡秋已至熒熒條上花零落何乃

愁

上聲歌八首

晉宋齊跡

宋書樂志曰六變諸曲皆因事制歌古今樂錄曰子夜變歌前作持子遠後作歡娛我遠呼為變頭謂六變之首也



古今樂錄曰上聲歌者此因上聲促柱得名
或用一調或用無調名如古歌辭所言謂哀
思之音不及中和梁武
因之改辭無復雅句

儂本是蕭草持作蘭桂名芬芳頓交盛感郎為上聲

郎作上聲曲柱促使弦哀譬如秋風急觸遇傷儂懷

初歌子夜曲改調促鳴箏四座暫寂靜聽我歌上聲

三鼓染烏頭聞鼓白門裏擘裳抱履走何冥不輕

紀

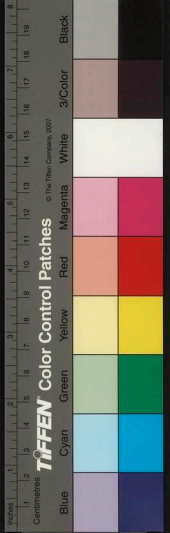
三月寒暖適楊柳可藏雀未言涕交零如何見君隔

新衫繡兩襜一作端迨著羅裙裏行步動微塵羅裙

隨風起
稱襜與郎著反繡持貯裏汗汗莫濺浣持許相存

在
春月暝何太生裙迨羅襪暖暖日欲冥從儂門前

過



晉書卷之二十一

歡聞歌

古今樂錄曰歡聞歌者晉穆帝升平初歌畢輒呼歡聞不以爲送聲後因此爲曲名今世用茲持乙子代之語稍訛異也

遙遙天無柱流漂萍無根單身如熒火持底報郎恩

歡聞變歌六首

古今樂錄曰歡變歌者晉穆帝升平中童子輩忽歌於道曰阿子聞曲終輒云阿子汝聞不無幾而穆帝崩褚太后哭阿子汝聞不聲既懷苦因以名之

金瓦九重墻玉壁珊瑚柱中夜來相尋喚歡聞不

顧

歡來不徐徐陽窻都銳戶耶嫂尚未眠肝心如椎

櫛

張睂不得魚不櫛睂空歸君非鷓鴣鳥底爲守空

池

刻木作班鷓有翅不能飛搖著帆檣上望見千里

磯

鏃臂飲清血牛羊持祭天沒命成灰土終不罷相

憐

詩已

晉書卷之二十一

六



馳
駛風何曜曜帆上牛渚磯帆作繖子張船如侶馬

前溪歌七首

左克明曰古辭

宋書樂志曰前溪歌者晉車騎將軍沈玩所制鄒昂樂府解題曰前溪舞曲也

憂思出門倚逢郎前溪度莫作流水心引新都捨故

爲家不鑿井擔瓶下前溪開穿亂漫下但聞林鳥啼

逍遙獨桑頭北望東武亭黃瓜被山側春風感郎

情

勤
黃葛生爛熳誰能斷葛根窻斷嬌兒乳不斷郎殷

黃葛結蒙籠生在洛溪邊花落逐水玉臺作去何

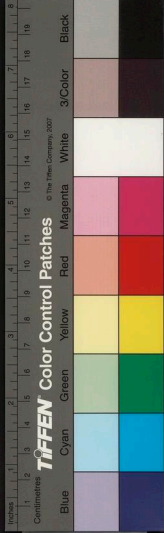
當順流還還亦不復鮮

逍遙獨桑頭東北無廣親黃瓜是小草春風何足

歎憶汝涕交零

前溪滄浪映通波澄淥清聲弦傳不絕千載寄汝

名永與天地并



阿子歌三首

宋書樂志曰阿子歌者亦因升平初童子歌
云晉穆帝升平中童子輩忽歌於道曰阿子
聞曲終輒云阿子汝聞不無幾而穆帝崩太
后哭曰阿子汝聞不後人演其聲為阿子歡
開二曲樂苑曰嘉興人養鴨兒
鴨兒既歿因有此歌未知孰是

阿子復阿子念汝好顏容風流世希有窈窕無人

雙

春月故鴨啼獨雄顛倒落工知悅弦歿故來相尋

博

野田草欲盡東流水又暴念我雙飛鳧饑渴常不

飽

團扇郎六首

古今樂錄曰團扇郎歌者晉中書令王珣撰
白團扇與婢謝芳姿有愛情好甚篤婢捶
撻妍過苦王東亭聞而止之芳姿素善歌嫂
令歌一曲當赦之應聲歌曰白團扇辛苦五
流連是郎眼所見琅聞更問之汝歌何遺芳
姿即改云白團扇顛顛非昔容羞與郎相見
後入因
而歌之

七寶畫團扇燦爛明月光餉郎却暄暑相憶莫相

忘

玉臺作
挑葉

青青林中竹可作白團扇動搖郎玉手因風托方



便玉臺作
桃葉

犢車薄不乘步行耀玉顏逢儂都共語起欲著夜

半

團扇薄不搖窈窕搖蒲葵相憐中道罷定是阿誰

非

御路薄不行窈窕決橫塘團扇鄣白日面作芙蓉

光

白練薄不著趣欲著錦衣異色都言好清白爲誰

施

同前樂府無名玉
臺云桃葉作

團扇復團扇持許自遮面憔悴無復理羞與郎相
見

七日夜女郎歌九首

三春怨離泣九秋忻期歌駕鸞行日時月明濟長

河

長河起秋雲漢渚風涼發含欣出霄路可笑向明

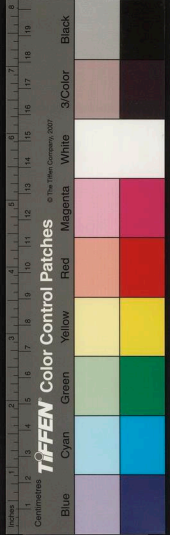
月

金風起漢曲素月明河邊七章未成匹飛燕一作鸞

詩記

晉書卷之三十一

卷一



起長川

春離隔寒暑明秋暫一會兩歎別日長雙情苦饑渴

婉變不終夕一別周年期桑蠶不作繭晝夜長懸絲

靈匹怨離處索居隔長河玄雲不應雷是儂啼歎歌

彈振玉下金堦拭眼矚星闌惆悵登雲輶悲恨兩情

風驟不駕纓翼人立中庭簫管且停吹展我敘離情

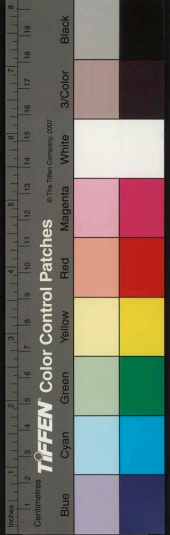
紫霞烟翠盍斜月照綺窻銜悲握離袂易爾還年容

長史變歌三首

左克明曰古辭宋書樂志曰長史變歌者晉司徒左長史王獻之所制也

出儂吳昌門清水綠碧色徘徊戎馬間求罷不能得

日和狂風扇心故清白節朱門前世榮千載表忠



烈

朱桂結貞根芬芳溢帝庭陵霜不改色枝葉永流
榮

黃生曲二首

黃生無誠信冥疆將儂期通夕出門望至晚竟不
來

崔子信桑條餒去多餒還為歡復摧折命生絲髮
間

松栢葉青蒨石榴花歲筵迳置前後事歡今定憐

誰

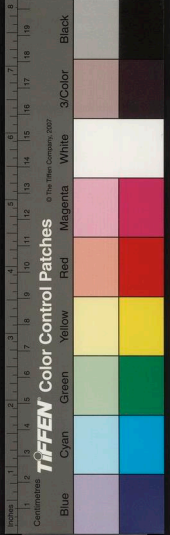
黃鵠曲四首

列女傳曰魯陶嬰者魯陶明之女也少寡養
幼孤無疆昆弟魯人或聞其義將求焉嬰乃
作歌明已之不更二庭也魯人聞之
不敢復求按黃鵠本薰橫吹曲名

黃鵠參天飛半道鬱徘徊腹中車輪轉君知思憶
誰

黃鵠參天飛半道還哀鳴三年失羣侶生離傷人
情

黃鵠參天飛疑融爭風回高翔入玄闕時復乘雲



頽

黃鵠參天飛半道還後渚欲飛復不飛悲鳴覓羣

桃葉歌三首

左二云
古辭

古今樂錄曰桃葉歌者晉王子敬之所作也桃葉子敬妾名錄於篤愛所以歌之

桃葉映紅花無風自婀娜春花映何限感郎獨採

我

彤管新編
作桃葉

桃葉復桃葉桃樹連桃根相憐兩樂事獨使我殷

勤

玉臺作
王獻之

桃葉復桃葉渡江不用楫但渡無所苦我自來迎

接

一云我自迎接汝
玉臺作王獻之

同前

桃葉復桃葉渡江不待櫂風波了無常沒命江南

渡

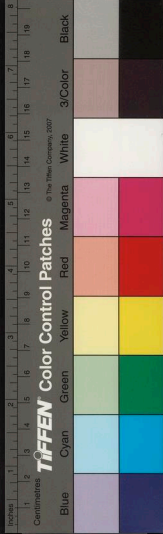
彤管新編
作桃葉

長樂佳七首

小庭春映日四角佩琳瑯玉枕龍鬚席郎暝首何

當

雕鳩不集林體潔好清流貞節曜奇世長樂戲汀



洲

鴛鴦翻碧樹皆以戲蘭渚寢食不相離長莫過時
許

比翼交頸遊千載不相離借情欣歡念長樂佳

欲知長樂佳中陵羅淑女媚蘭雙情諧

欲知長樂佳中陵羅睢鳩美歿兩心齊

欲知長樂佳中陵羅背林前溪長相隨

同前

紅羅複斗帳四角垂珠璫玉枕龍鬚席郎眠何處

牀

歡好曲三首

淑女總角時喚作小姑子空豔初春花人見誰不

闕字

窈窕上頭歡那得及破瓜但看脫葉蓮何如芙蓉

花

透迤總角年華豔星間月遙見情傾處不覺喉中
噦

懊儂歌十四首



言終

晉書卷之二十一

三

古今樂錄曰煥儂歌者晉石崇綠珠所作唯
絲布濯難縫一曲而已後皆隆安初民間詠
語之

絲布濯難縫今儂十指穿黃牛細犢車遊戲出孟

津

江中白布烏帆布禮中帷潭如陌上鼓許是儂歡

歸

江陵去揚州三千三百里已行一千三所有二千

在

寡婦哭城頽此情非虛假相樂不相得抱恨黃泉

下

內心百際起外形空殷勤既就頽城感敢言浮花

言

我與歡相憐約誓底言者常歎負情人郎今果成

詐

我有一所歡安在深閣裏桐樹不結花何有得梧

子

長檣鐵鹿子布帆阿那起詫儂安在間一去三千

里

詩已

晉書卷之二十一

三



言續
五卷之二十一
三十一
暫薄牛渚磯歡不下廷板水深沾儂衣白黑何在

浣

愛子好情懷傾家科理亂攬裳未結帶落托行人

斷

月落天欲曙能得幾時眠悽悽下牀去儂病不能

言

髮亂誰料理託儂言相思還君華豔去催送實情

來

山頭草歡少四百風趨使儂顛倒

懊惱奈何許夜聞家中論不得儂與汝

黃竹子歌

唐李康成曰黃竹子歌江陵女歌皆今時吳歌也

江邊黃竹子堪我女兒箱一船使兩槳得娘還故

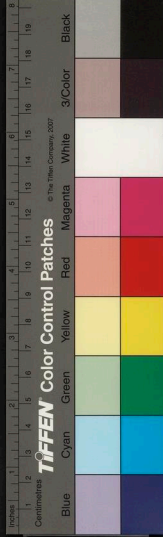
鄉

江陵女歌

玉臺作隋煬帝

雨從天上落水從橋下流拾得娘裙帶同心結兩頭

神弦歌十一首



言
古今樂錄曰神弦歌十一曲一曰宿阿二曰
道君三曰聖郎四曰嬌女五曰白石郎六曰
青溪小姑七曰湖就姑八曰姑恩九
曰采菱童十曰明下童十一曰同生

宿阿曲

蘇林開天門趙尊閉地戶神靈亦道同真官今來

下

道君曲

中庭有樹自語梧桐推枝布葉

聖郎曲

左亦不佯佯右亦不翼翼仙人在郎傍玉女在郎

側酒無沙糖味爲他通顏色

嬌女詩 二曲

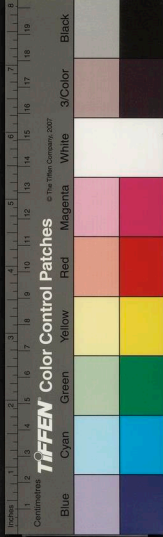
北遊臨河海遙望中菰菱芙蓉發盛華淥水清且
澄弦歌奏聲節髣髴有餘音

蹀躞越橋上河水東西流上有神仙一作仙聖居下有
西流魚行不獨自去三三兩兩俱

白石郎曲 二曲

白石郎臨江居前導江伯後從魚

積石如玉列松如翠郎豔獨絕世無其二



青溪小姑曲

按于寶搜神記曰廣陵蔣子文嘗為林陵尉因擊賊傷而死吳孫權時封中都侯立廟鍾山異苑曰青溪小姑蔣侯第三妹也

開門白水側近橋梁小姑所居獨處無郎

湖就姑曲 一曲

赤山湖就頭孟陽二三月綠蔽黃荇藪

湖就赤山磯大姑大湖東仲姑居湖西

姑恩曲 二曲

明姑遵八風蕃謁雲日中前導陸離獸後從朱鳥

麟鳳凰

茗茗山頭栢冬夏葉不衰獨當被天恩枝葉華葳

粲

採蓮童曲 二曲

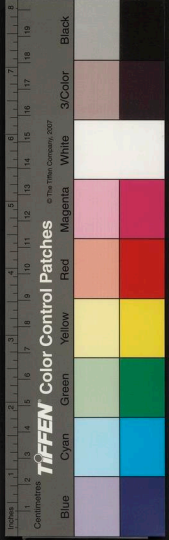
泛舟採菱葉過摘芙蓉花扣楫命童侶齊聲採蓮

歌

東湖扶菰重西湖採菱菱不持歌作樂為持解愁

思

明下童曲 二曲



走馬上前阪石子彈馬蹄不惜彈馬蹄但惜馬上

兒

陳孔驕赭白陸郎乘斑騅徘徊射堂頭望門不欲

歸

同生曲 二曲

人生不滿百常抱千歲憂早知人命促秉燭夜行

遊

歲月如流邁行已及素秋蟋蟀鳴空堂感悵令人

憂

晉第二十一

何之源書

晉第二十二

詩紀五十二

北海馮惟訥彙編

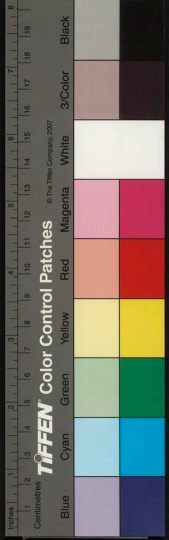
江都陸弼校訂

清商曲辭

西曲歌

三洲歌 三曲

唐書樂志曰三洲商人歌也古今樂錄曰三洲歌者商客數遊巴陵三江口往還因共作此歌其舊辭云啼將別共來梁武帝問法雲開法師善解音律此歌何如法雲曰應歡會而有別離啼將別可改爲歡將樂故其歌和云三洲斷江口水從窈窕河傷流歡將樂共



走馬上前阪石子彈馬蹄不惜彈馬蹄但惜馬上

兒

陳孔驕赭白陸郎乘斑騅徘徊射堂頭望門不欲

歸

同生曲 二曲

人生不滿百常抱千歲憂早知人命促秉燭夜行

遊

歲月如流邁行已及素秋蟋蟀鳴空堂感悵令人

憂

晉第二十一

何之源書

晉第二十二

詩紀五十二

北海馮惟訥彙編

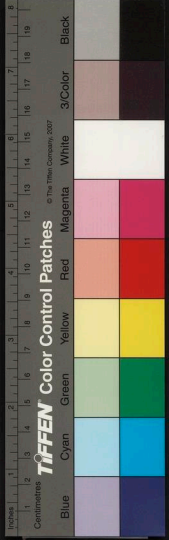
江都陸弼校訂

清商曲辭

西曲歌

三洲歌 三曲

唐書樂志曰三洲商人歌也古今樂錄曰三洲歌者商客數遊巴陵三江口往還因共作此歌其舊辭云啼將別共來梁武帝問法雲開法師善解音律此歌何如法雲曰應歡會而有別離啼將別可改爲歡將樂故其歌和云三洲斷江口水從窈窕河傷流歡將樂共



國家圖書館, NATIONAL CENTRAL LIBRARY, TAIWAN, R.O.C.

來長
相思

送歡板橋灣相待三山頭遙見千幅帆知是逐風流

風流不暫停三山隱行舟願作比目魚隨歡千里遊

湘東醅醪酒廣州龍頭鑿玉樽金鏤枕與郎雙杯

行

採桑度

七曲

採桑度一曰採桑唐書樂志曰採桑因三洲曲而生此聲苑也採桑度梁時作水經曰河

水過屈縣西南為採桑津春秋僖公八年晉里克敗狄于採桑是也按古今樂錄曰採桑度舊舞十六人梁八人即非梁時作矣

曲

冶遊採桑女盡有芳春色姿容應春媚粉黛不加

飾

繫條採春桑採葉何紛紛採桑不裝鈎牽壞紫羅

裙

語歡稍養蠶一頭養百杼奈當黑瘦盡桑葉常不



周

春月採桑時林下與歡俱養蠶不滿百那得羅繡
襦

採桑盛陽月綠葉何翩翩攀條上樹表牽壞紫羅
裙

爲蠶化作繭爛熳不成綵徒勞無所獲養蠶特底
爲

江陵樂

四曲

古今樂錄曰江陵樂
舊舞十六人梁八人

不復蹋踉人踉地地欲穿盆隘歡繩斷蹋壞絳羅
裙

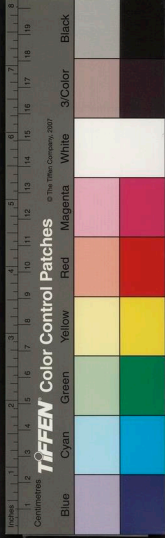
不復出場戲踉場生青草試作兩三回踉場方就
好

陽春二三月相將蹋百草逢人駐步看揚聲皆言
好

躡出後園看見花多憶子烏烏雙雙飛儂歡今何
在

青陽度

三曲



古今樂錄曰青陽度倚歌凡
倚歌悉用鈴鼓無絃有吹

隱機倚不織尋得爛熳綵成匹郎莫斷憶儂經絞
時

碧玉擣衣砧七寶金蓮杵高舉徐徐下輕擣只爲
汝

青荷蓋綠水芙蓉披紅鮮下有並根藕上生並頭

蓮

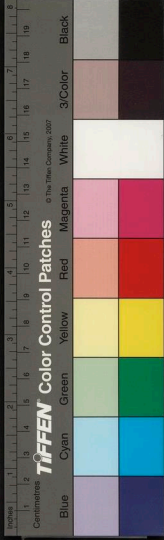
並頭一
作同心

青驄白馬 八曲

古今樂錄曰青驄
白馬舊舞十六人

青驄白馬紫綵韁可憐石橋根柏梁
汝忽千里去無常願得到頭還故鄉
繫馬可憐著長松遊戲徘徊五湖中
借問湖中採菱婦蓮子青荷可得否
可憐白馬高纏驥著地躑躅多徘徊
問君可憐六萌車迎取窈窕西曲娘
問君可憐下都去何得見君復西歸
齊唱可憐使人惑晝夜懷歡何時忘

安東平 五曲



古今樂錄曰安東平
舊舞十六人梁八人

淒淒烈烈北風爲雪船道不通步道斷絕
吳中細布闊幅長度我有一端與郎作袴
微物雖輕拙手所作餘有三丈爲郎別厝
制爲輕巾以奉故人不持作好與郎拭塵
東平劉生復感人情與郎相知當解千齡

女兒子

二曲

古今樂錄曰女
兒子倚歌也

巴東三峽猿鳴悲夜鳴三聲淚沾衣

我欲上蜀蜀水難蹋蹠珂頭腰環環

來羅

四曲

古今樂錄
曰倚歌也

鬱金黃花標下有同心草草生日已長人生生日就
老

君子防未然莫近嫌疑邊瓜田不躡履李下不正

冠

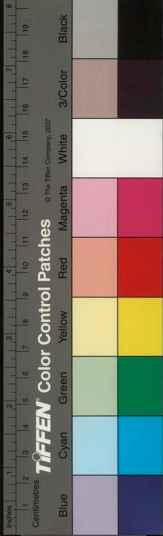
故人何怨新切少必求多此事何足道聽我歌來

羅

詩已

晉書卷之三十一

五



詩紀

卷之二十一

年
白頭不忍灰心愁皆敖然遊戲泰始世一日當千

那阿灘 六曲

古今樂錄曰那阿灘舊舞十六人梁八人其和云郎去何當還多故江陵及揚州事那阿

名也

我去只如還終不在道邊我若在道邊良信寄書

還

陵
淞江引百丈一濡多一艇上水郎擔篙何時至江

斷
江陵三千三何足特作遠書疏數知聞莫令信使

聞歡下揚州相送江津彎願得篙櫓折交郎到頭

還

篙折當更覓櫓折當更安各自是官人那得到頭

還

百思纏中心顛顛爲所歡與子結終始折約在金

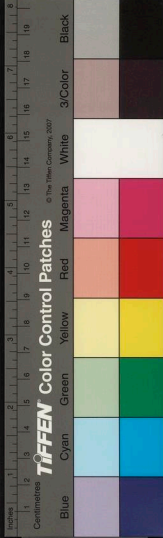
蘭

孟珠 一曲

詩紀

卷之二十一

六



人言孟珠富信實金滿堂龍頭銜九花玉釵明月

一曰升陽孟珠歌古今樂錄曰孟珠十
曲二曲倚歌八曲舊舞十六人梁八人

陽春二三月草與水同色攀條摘香花言是歡氣

息
同前八曲

人言春復著我言未渠央暫出後湖看蒲菰如許

長
揚州石榴花摘插雙襟中葳蕤當憶我莫持豔他

儂

陽春二三月草與水同色道逢遊冶郎恨不早相

識

望歡四五年實情將懊惱願得無人處回身與郎

抱

陽春二三月正是養蠶時那得不相怨其再許儂

來

將歡期三更合冥歡如何走馬放蒼鷹飛馳赴郎

期

守已

五言卷之二十一

七



言終

五十一卷之三十一

起
適聞梅作花花落已成子杜鵑繞林啼思從心上

可憐景陽山蒼蒼百尺樓上有明天子麟鳳戲中

州一作遊

翳樂 二曲

古今樂錄曰翳樂一曲倚歌

一曲舊舞十六人梁八人

思
人生歡愛時少年新得意一旦不相見輒作煩冤

陽春二三月相將舞翳樂曲曲隨時變持許豔郎

目

人言揚州樂揚州信自樂總角諸少年歌舞自相

逐

夜黃

古今樂錄曰夜黃倚歌也
自此以下至披蒲並同

湖中百種鳥半雌是半雄鴛鴦逐野鴨恐畏不成

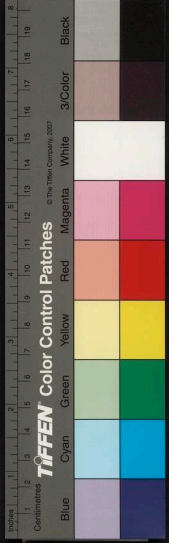
雙

夜度娘

夜來冒霜雪晨去履風波雖得敘微情奈儂身苦

詩已

五十一卷之三十一



何

長松標

落落千丈松晝夜對長風歲暮霜雪時寒苦與誰
雙

雙行纏 二曲

朱絲繫腕繩真如白雪凝非但我言好衆情共所
稱

新羅繡行纏足趺如春妍他人不言好獨我知可
憐

黃督 一曲

喬客他鄉人三春不得歸願看楊柳樹已復藏班
騅

籠車度蹋衍故人求寄載催牛閉後戶無預故人
事

西平樂

我情與歡情二情感蒼天形雖胡越隔神交中夜
間

攀楊枝



言詞

樂苑曰攀楊
枝梁時作

自從別君來不復着綾羅畫眉不注口施朱當奈

何

尋陽樂

雞亭故儂去九里新儂還送一却迎兩無有暫時

閉

白附鳩

石頭龍尾彎新亭送客渚酤酒不取錢郎能飲幾

許

拔蒲二曲

青蒲銜紫茸長葉復從風與君同舟去拔蒲五湖

中

朝發桂蘭渚晝息桑榆下與君同拔蒲竟日不成

把

作蠶絲四曲

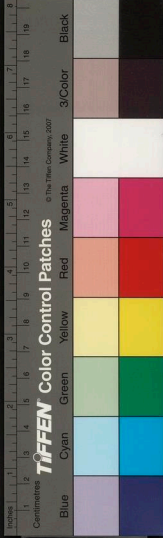
柔柔感陽風婀娜嬰蘭婦垂條付綠葉委體看女

手

春蠶不應老晝夜常懷絲何惜微軀盡纏綿自有

寺已

晉書卷之三十二



詩
時

續蠶初成繭相思條女密投身湯水中貴得共成匹

素絲非常質屈折成綺羅敢辭機杼勞但恐花色多

月節折楊柳歌十三首

正月歌

春風尚蕭條去故來如新苦心非一朝折楊柳愁思滿腹中歷亂不可數

二月歌

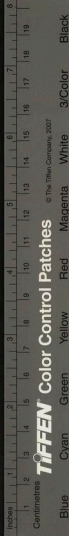
翩翩鳥入鄉道逢雙燕飛勞君看三陽折楊柳寄言語儂歡尋還不復久

三月歌

沈舟臨曲池仰頭看春花杜鵑緯林啼折楊柳雙下俱徘徊我與歡共取

四月歌

芙蓉始懷蓮何處覓同心俱生世尊前折楊柳捻香散名花志得長相取



五月歌

菰生四五尺素身爲誰珍
盛年將可惜折楊柳作
得九子粽思想勞歡手

六月歌

三伏熱如火籠窓開北牖
與郎對蹋坐折楊柳同
壚貯密漿不用水洗溴

七月歌

織女遊河邊牽牛顧自歎
一會復周年折楊柳攬
結長命草同心不相負

八月歌

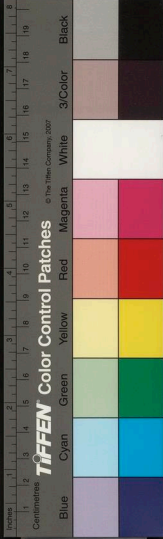
迎歡裁衣裳日月如流水
白露凝庭霜折楊柳夜
聞擣衣聲窈窕誰家婦

九月歌

甘菊吐黃花非無杯觴用
當奈許寒何折楊柳授
歡羅衣裳含笑言不取

十月歌

大樹轉蕭索天陰不作雨
嚴霜半夜落折楊柳林
中與松栢歲寒不相負



十一月歌

素雪任風流樹木轉枯悴松栢無所憂折楊柳寒
衣履薄冰歡詎知儂否

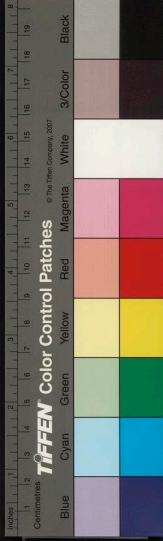
十二月歌

天寒歲欲暮春秋及冬夏苦心停欲度折楊柳沈
亂枕席間纏綿不覺久

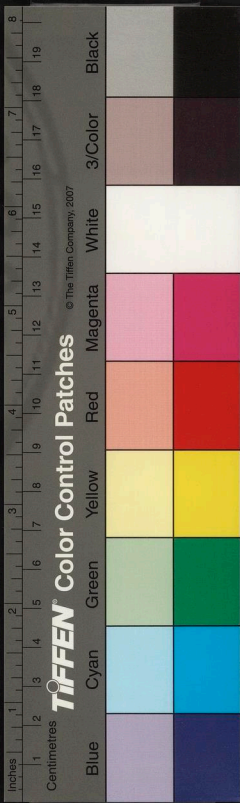
閏月歌

成閏暑與寒春秋補小月念子時無閒折楊柳陰
陽推我去那得有定主

晉第二十二

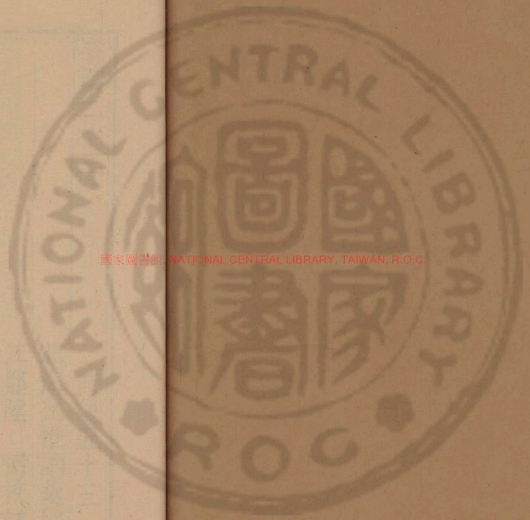


國家圖書館, NATIONAL CENTRAL LIBRARY, TAIWAN, R.O.C.

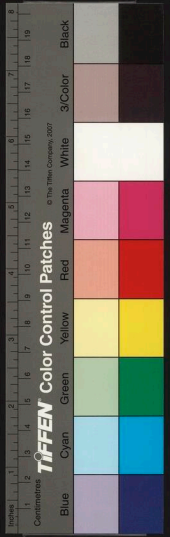


Faint, illegible text visible through the paper from the reverse side, likely bleed-through from a printed page.

3472045 v10



國家圖書館 NATIONAL CENTRAL LIBRARY, TAIWAN, R.O.C.



晉第二十三

詩紀五十三

北海馮惟訥彙編

江都陸弼校訂

襍曲歌辭

古辭

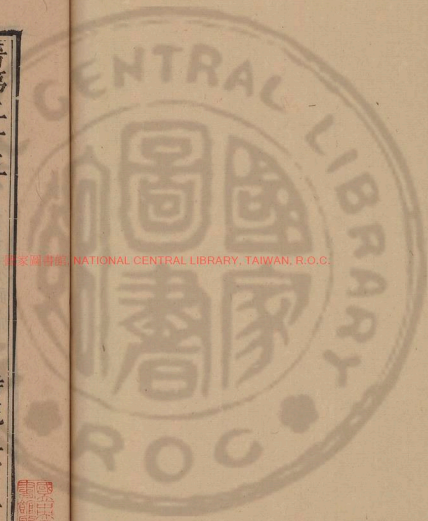
西洲曲

樂府作古辭玉臺
新本作江淹非也

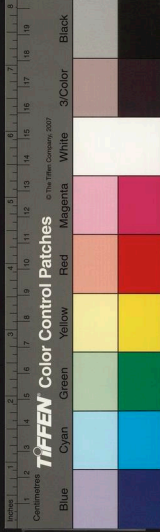
憶梅下西洲折梅寄江北單衫杏子紅
雙鬢鴉雛色西洲在何處兩槩橋頭渡
日暮伯勞飛風吹烏白樹樹下即門前
門中露翠鈿開門郎不至出門採紅蓮
採蓮南塘秋蓮花過人頭低頭弄蓮子蓮

詩紀

晉卷之三十三



國家圖書館 NATIONAL CENTRAL LIBRARY, TAIWAN, R.O.C.



子青如水置蓮懷袖中蓮心徹底紅憶郎郎不至
仰首望飛鴻鴻飛滿西洲望郎上青樓樓高望不
見盡日欄干頭欄干十二曲垂手明如玉卷簾天
自高海水搖空綠海水夢悠悠君愁我亦愁南風
知我意吹夢到西洲

長干曲

逆浪故相邀菱舟不怕搖妾家楊子住便弄廣陵

潮

東飛伯勞歌

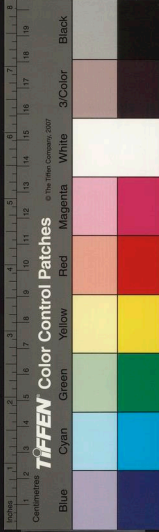
效華作
梁武帝

東飛伯勞西飛鷺黃姑織女時相見誰家兒女對
門居開顏發豔照里閭南牕北牖桂月藝文作
性明光
羅帷綺帳脂粉香女兒年幾十五六窈窕無雙顏
如玉三春已暮花從風空畱可憐誰與同

樂辭

祝穆曰窮袴襦也蓋漢人語
吳兢編此辭在十九首後

繡幙圍香風耳節朱絲桐不知理何事淺立經營
中愛惜加窮袴防閑託守宮今日牛羊上丘隴當
年近前面發紅



休洗紅二首

休洗紅洗多紅色淡不惜故縫衣記得初按苗人
壽百年能幾何後來新婦今為婆

休洗紅洗多紅在水新紅裁作衣舊紅番作裡廻
黃轉綠無定期世事返復君所知

邯鄲歌

並下襍詩詩
彙列在齊

回顧灞陵上北指邯鄲道短衣妾不傷南山為君

老

襍詩

玉釵色未分衫輕似露腕舉袖欲障羞廻持理髮

亂

雜歌謠辭

歌辭

無名氏

徐聖通歌

藝文列
晉人中

會稽典錄曰徐弘字聖通為汝陰
今誅鉅姦桀道不捨遺民乃歌之

徐聖通政無雙平刑罰姦宄空

崔左丞歌

崔洪字伯良博陵安平人以清厲顯名武帝
世為御史治書朝廷憚之尋為尚書左丞時
人為之
語曰

詩記

晉書卷之二十三

三



叢生棘刺來自博陵在南爲鷓在北爲鷹

束皙歌

晉書曰束皙陽平元城人太康中郡界大旱
皙爲邑人請雨三日而雨注東爲皙作歌

束先生通神明請天三日甘雨零我黍以育我稷
以生何以醇之報束長生

應詹歌

晉書曰王澄惠帝末爲荊州牧假應詹督南
平天門武陵二郡軍事天下大亂詹境獨全
百姓歌之

亂離旣普殆爲灰朽僥倖之運賴茲應后歲寒不

涓孤境獨守拯我塗炭惠隆丘阜潤同江海恩猶
父母

并州歌

亦見
趙書

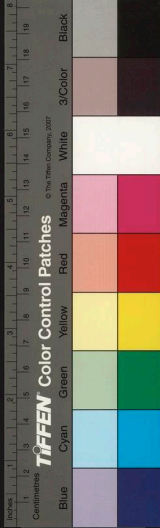
樂府廣題曰晉汲桑清河具丘人力能扛鼎
殘心少恩六月盛夏重裘累衲使十餘人扇
之忽不清涼便斬扇者并州大姓田蘭薄
盛斬於平原士女慶賀奔走道路而歌

士爲將軍何可羞六月重衲披狐一作豹裘不識寒

暑斷人頭雄兒田蘭爲報讐中夜斬首謝并州

襄陽兒童歌

晉書曰山簡字季倫永嘉初爲南征將軍出
鎮襄陽于時四方寇亂朝野危懼簡優游卒



歲惟酒是耽諸習氏者荆土豪族有佳園池
簡每出嬉遊多之池上置酒輒醉名之曰高
陽池時有
兒童歌曰

山公出何許往至高陽池日夕倒載歸酩酊無所
知時時能騎馬倒着白接籬舉鞭向葛彊何如并

州兒彊家在并州
簡愛將也

吳人歌

晉書曰鄧攸元帝時為吳郡太守刑政清明
百姓歡悅後稱疾去百姓數千人留牽攸船
不得進攸乃少停夜
中發去吳人歌之

統如打五鼓雞鳴天欲曙鄧侯挽不留謝令推不

去

豫州歌

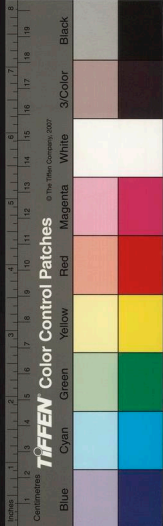
晉書曰祖逖元帝時為豫州刺史躬自儉約
督課農桑克已務施不畜資產子翁耕耘負
櫛樵薪又收葬枯骨為之祭醊百姓感悅嘗
置酒大會耆老中坐流涕曰吾等老矣更得
父母友將何
恨乃歌曰

幸哉遺黎免俘虜三辰既朗遇慈父玄酒忘勞甘
瓠脯何以詠思歌且舞祖逖別傳曰幸哉遺民免
豺虎三辰既朗遇慈父玄

酒清醪甘瓠脯亦
何報恩歌且舞

三明歌





言糸

晉書卷之三十三

五

中興書曰諸葛恢字道明避難過江與潁川荀道明闖陳留蔡道明謨俱有名譽號曰中興三明時

京都

師一作

三明各有名蔡氏儒雅荀葛清

庾公歌二首

晉書五行志曰庾亮初鎮武昌出至石頭百姓於岸上歌之後連徵不入及薨於鎮以喪還都葬皆如謠言

庾公上武昌翩翩如飛鳥庾公還揚州白馬牽旒

旒

庾公初上時翩翩如飛鳥庾公還揚州白馬牽流

蘇

旒一作旒車

郗王歌

世說曰郗超王珣並以俊才為桓大司馬所眷珣為王簿起為記室參軍超為人多鬚珣形狀短小時人為之歌曰

鬚參軍短王簿能令公喜能令公怒

御路楊歌

晉書五行志曰晉海西公太和中民為此歌白者金行馬者國族紫為奪正之色明以紫問朱也海西公尋廢三子非海西公之子縊以馬韁灰之明日南方獻甘露

青青御路楊白馬紫游韁汝非皇太子那得甘露

詩

晉書卷之三十三

六

三百六十五光

樂

鳳凰歌

宋書五行志曰晉海西公生皇子百姓歌之其歌甚美其音甚微海西公不男使左右向龍與內侍接生子以爲太子

鳳凰生一雛天下莫不喜本言是馬駒今定成龍子

歷陽歌

晉書五行志曰庾楷鎮歷陽百姓歌之後楷南奔桓玄爲玄所殺

重羅黎重羅黎使君南上無還時

樊氏陂歌

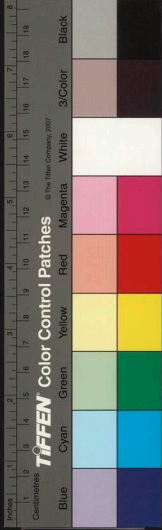
樊氏陂庾氏取之時人歌曰

陂汪汪下田良樊子失業庾公昌

桓玄時小兒歌

吳均續齊諧記曰桓玄篡位後朱雀門中忽見兩小兒通身如墨相和作籠歌云云路邊小兒從而和之者數十人聲甚哀楚日既夕二小兒入建康縣至閣下遂成雙漆鼓槌明年春而桓敗車無軸倚孤木桓宇也荆州送玄首用敗籠茵包之又苾繩束縛其屍沈諸江中悉如所歌焉

苾籠茵繩縛腹車無軸倚孤木



從者歌

續安帝紀曰司馬休之兄尚為桓玄所敗休之奔淮泗頗得彼之人心從者為之歌曰

可憐司馬公作性甚溫良憶昔水邊戲使我不能

忘

涼州大馬歌

晉書曰張軌永寧初為涼州刺史王彌寇洛陽軌遣北宮也張纂馬鈞陰濬等率州軍擊破之又敗劉聰于河東京師歌之曰

涼州大馬橫行天下涼州鷓鴣冠賊消鷓鴣羽
怖殺人

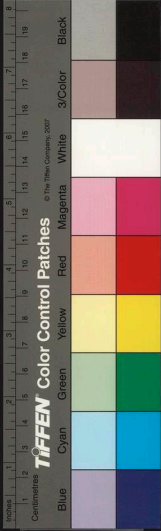
麴游歌

晉書曰麴允金城人也與游氏世為豪族西州為之語曰

麴與游牛羊不數頭南開朱門北望青樓

隴上歌 二見

晉書載紀曰劉曜圍陳安于隴城安敗南走陳中曜使將軍平先丘中伯率勁騎追安安與壯士十餘騎於陳中格戰安左手奮七尺大刀右手執丈八蛇矛近交則刀矛俱發輒害五六遠則雙帶鞭服左右馳射而走平先亦壯健絕人與安搏戰三交奪其蛇矛而退遂追斬于潤曲安善於撫按吉凶夷險與眾同之及其歿隴上為之歌曜聞而嘉傷命樂府歌之



隴上壯士有陳安軀幹雖小腹中寬愛養將士同

心肝驪驄父

一作交

馬鐵鍛鞍七尺大刀奮如湍丈

八蛇矛左右盤十盪十決無當前戰始三交失蛇
矛棄我驪驄竄巖幽為我外援而懸頭西流之水
東流河一去不還奈子何

同前

見趙書與前小異

隴上健兒曰陳安軀幹雖小腹中寬愛養將士同
心肝驪驄駿馬鐵鍛鞍七尺大刀配齊鐮丈八蛇
矛左右盤十盪十決無當前百騎俱出如雲浮追

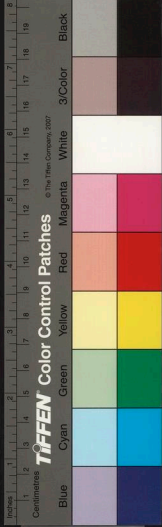
者子萬騎悠悠戰始三交失蛇矛十騎俱盪九騎
留棄我驪驄攀巖幽天非降雨迨者休阿呵嗚呼
奈子乎嗚呼阿呵奈子何

關隴歌

拾遺作符秦時童謡

晉書曰符堅時關隴清宴百姓豐樂自長安
至於諸州皆火路樹槐柳二十里一亭四十
里一驛旅行者取給於途工商賈販於道百
姓歌之崔鴻前秦錄曰王猛化洽六州人移
風變百
姓歌之

長安大街夾對楊槐下走朱輪上有鸞棲英彥雲
集誨我萌黎



苻秦鳳凰歌

前秦錄曰苻堅時鳳凰集于東關歌之曰

鳳凰于飛其羽翼翼淵哉聖后饗齡萬億

苻堅時長安歌

晉書載純曰苻堅既滅燕慕容冲姊偽清河公主年十四有殊色堅納之寵冠後庭冲年十二亦有龍陽之姿堅又幸之姊弟專寵宮人莫進長安歌之咸懼為亂王猛切諫堅乃出冲後竟為冲所敗

一雌復一雄雙飛入紫宮

淫豫歌

以下世代莫詳

濫預大如馬瞿塘不可下

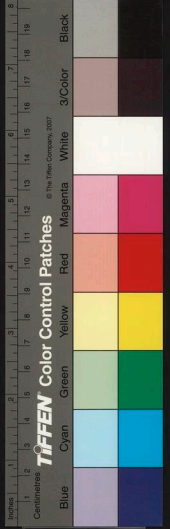
濫預大如牛瞿塘不可流

同前

淫預大如馬瞿唐不可下淫預大如象瞿唐不可

上

古今樂錄曰晉宋以後有淫預歌鄠道元水經注曰白帝山城水門之西江中有孤石各淫豫石水冬出二十餘丈夏則沒亦有裁出焉江水東逕廣溪峽乃三峽之首也峽中有瞿塘黃龕二灘夏水回復沔所忌國史補曰蜀之三峽最號峻急四月五月尤險故行者歌之淫或作濫預或作豫



同前

灩澦大如襍瞿唐不可觸金沙浮轉多桂浦忌經

過升菴詩話曰此舟人商估刺水行舟之歌樂府以爲梁簡文所作非也蜀江有瞿唐之患桂江有桂浦之險故涉瞿唐者則準灩澦涉桂浦者則準金沙今樂府桂浦作桂楫非也

巴東三峽歌二首

鄱道元水經注曰巴東三峽謂廣溪峽巫峽西陵峽也三峽七百里中兩岸連山畧無闕處重巖疊嶂隱蔽天日非亭午夜分不見日月宜都山川記曰自黄牛灘東入西陵界至峽口一百許里山水紆曲林木高茂猿鳴至清山谷傳響泠泠不絕行者聞之莫不懷土故漁者歌曰

巴東三峽巫峽長猿鳴三聲淚沾裳

巴東三峽猿鳴悲猿鳴三聲淚沾衣古今樂錄作女兒子見前

同前見水經注

灘頭白勃堅相持倏忽淪沒別無期

武陵人歌

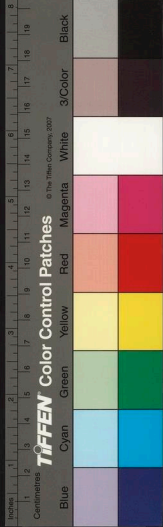
黃閣武陵記曰有綠蘿山側巖垂水懸蘿百里許得明月池碧潭鏡澈百尺見底素巖若雪松如挿翠流風叩阿有絲桐之韻土人爲之歌曰

仰茲山兮迢迢層石構兮嵯峨朝日麗兮陽巖落
景梁一作陽兮陰阿鄣壑兮生音吟籟兮相和敷芳

詩已

晉書卷之三十三

七



詩經

卷之三十三

今綠林恬淡兮潤波樂茲潭兮安流緩爾權兮詠歌

綿州巴歌

豆子山打瓦鼓揚平山撒白雨下白雨取龍女織得絹二丈五一半屬羅江一半屬玄武

三峽謠

水經注曰峽中有難名曰黃牛灘南岸重巒疊起最外高崖間有石如人負刀牽牛人黑牛黃成就分明既人跡所絕莫得究焉此巖既高加江湍紆迴雖途逕信宿猶望見此物故行者謠云云言水路行深迴望如一矣

朝見黃牛暮見黃牛三朝三暮黃牛如故水經注作朝發

黃牛暮宿黃牛

夔道謠

益州記曰瀘水源自曲羅兩峯有殺氣暑月舊不行故武侯以夏渡為艱瀘水又下合諸水而總其目焉故有瀘江之名矣自朱提至夔道有水步道有黑水羊官水至險難三津之阻行者苦之故俗為之語曰

猶溪赤木盤蛇七曲盤羊鳥權氣與天通

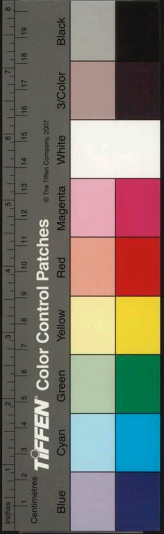
三秦記民謠

武功太白去天三百孤雲兩角去天一握山水險

詩經

卷之三十三

十三



阻黃金子午蛇盤鳥權勢與天通

晉第二十三

晉第二十四

詩紀五十四

北海馮惟訥彙編

江都陸弼校訂

無名氏

秦始中謠

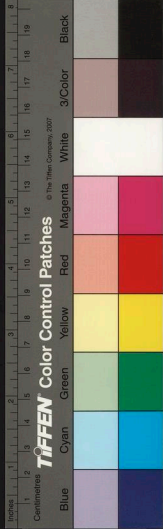
禱歌謠辭 謠辭

晉書曰秦始中人爲賈克等謠言亡魏而成晉也

賈裴王亂紀綱王裴賈濟天下 賈克裴秀王沈

裴秀謠

虞預晉書曰秀字季彥河東聞喜人父潛魏太常秀有風操八歲能著文叔父徽有聲名



國家圖書館 NATIONAL CENTRAL LIBRARY, TAIWAN, R.O.C.

阻黃金子午蛇盤鳥籠勢與天通

晉第二十三

晉第二十四

詩紀五十四

北海馮惟訥彙編

江都陸弼校訂

無名氏

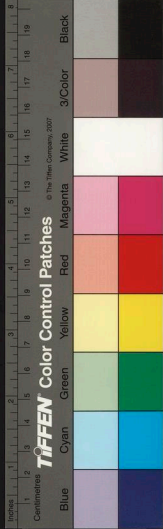
秦始中謠

晉書曰秦始中人爲賈克等謠言亡魏而成晉也

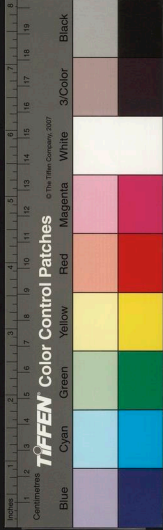
賈裴王亂紀綱王裴賈濟天下賈克裴秀王沈

裴秀謠

虞預晉書曰秀字季彥河東聞喜人父潛魏太常秀有風操八歲能著文叔父徽有聲名



國家圖書館 NATIONAL CENTRAL LIBRARY, TAIWAN, R.O.C.



秀年十餘歲有賓客詣徵
出則過秀時人為之語曰

後進一作領袖有裴秀

南土謠

晉書曰杜預都督荊州舊水道惟汙漢達江
凌千數百里無通路又巴丘湖沅湘之會表
裏山川實為險固荆蠻之所恃也預乃開揚
口起夏口水道洪洞達巴陵千餘里內瀉長
江之險外通零桂之
漕南土美而謠曰

後世無叛由杜翁孰識智名與勇功

軍中謠

晉書曰杜預遣周旨等發伏兵隨敵軍而
入直至帳下虜敵而還故軍中為之謠曰

以計代戰一當萬

閣道謠

晉書曰潘岳才名冠世為眾所疾泰始十年
出為河陽令而鬱鬱不得志時尚書僕射山
濤領吏部王濟裴楷等並為帝所
親遇岳內非之乃題閣道為謠

閣道東有大牛王濟鞅裴楷鞞和嶠刺促不得休

世說曰山公以器重朝望年踰七十猶知管時任
貴勝年少若和裴王之徒並共宗詠有署閣柱曰
閣東有大牛和嶠鞅裴楷鞞王濟別騶不得休或
云潘尼作之竹林七賢論曰濤之處選非望路絕
故貽
是言

蜀民謠

許遜晉武帝太康初爲蜀郡桂陽縣令屬歲大疫死者十七人遜以所授神方拯治之符咒所及登時而愈蜀民爲之謠曰

蜀人謠二首

晉書曰羅尚字敬之一名仲太康末爲荊州刺史及趙駿反于蜀乃假尚節爲平西將軍益州刺史尚性貪少斷蜀人謠曰

尚之所愛非邪則佞尚之所憎非忠則正富擬魯衛家成市里貪如豺狼無復極已蜀賊尚可羅尚殺我

武帝太康後童謠三首

宋書五行志曰武帝太康後江南童謠于時吳人皆謂在孫氏子孫故竊發爲亂者相繼按橫目者四字自吳亾至晉元帝興幾四十年皆如童謠之言元帝孺而少斷局縮肉直斥之也

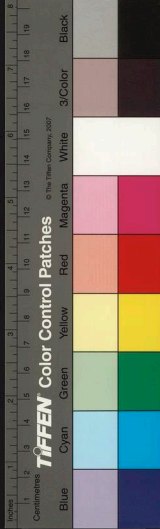
局縮肉數橫目中國當敗吳當復

宮門柱且莫朽吳當復在三十年後

雞鳴不拊翼吳復不用力

惠帝時兒童謠

襄陽耆舊傳曰晉惠帝卽位兒童謠云云又河內溫縣有人如狂造書云云楊濟以問荆



音韻

欽欽垂泣曰皇太后諱季蘭兩火武皇帝諱
炎字也此言武皇崩而太后失尊懼大禍辱
終始不以道不得附山陵乃歸於非所也及
太后之見滅葬於街郵亭皆如其言晉書注
曰揚駿居內府以鞍為衛歿時又為鞍所害
傷揚后被發賈后絕其膳八日而崩崩葬街
郵亭百姓哀之也

兩火没地哀哉秋蘭歸形街郵終為人歎

温縣狂書

光光文長以一作戟為墻毒藥雖一作行戟一作

還自傷

惠帝永熙中童謠

晉書五行志曰惠帝永熙中童謠時揚駿專
權楚王用事談言荆筆楊版二人不誅則君
臣禮時故云
幾作驢也

二月末三月初荆筆楊版行詔書宮中大一作馬

幾作驢

惠帝元康中京洛童謠二首

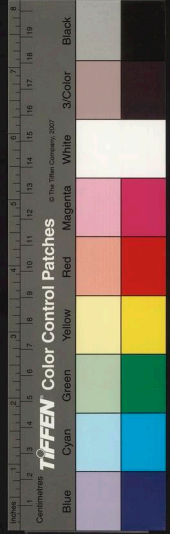
晉書五行志曰惠帝元康中京洛童謠南風
賈后字也白晉行也沙門太子小字也魯賈
謚國也言賈后將與謚為亂以危太子而趙
王因繫咀嚙豪賢以成篡奪也按賈后傳有
此謠云南風烈烈吹黃沙遙望魯國鬱堦城
前至三月滅汝家與五行志所載不同其後
賈謚既誅賈后尋亦廢歿宋書五行志曰是
時愍懷頗失眾望卒以廢黜不得其死焉

詩也

五言卷之三十四

四

三四五二劉然



南風起兮吹白沙遙望魯國何嗟峨千歲髑髏生

齒牙

城東馬子莫隴响比至來年纏汝髮愍懷太子傳紀此話云東

官馬子莫隴空前至臘月纏汝髮

惠帝大安中童謠

晉書五行志曰晉惠帝大安中童謠其後中原大亂宗藩多絕唯琅邪汝南西陽南頓彭

城同至江東而元帝嗣統矣

五馬浮宋書作游渡江一馬化為龍

元康中童謠

晉書五行志曰元康中天下商農通者大饑日時童謠云云及趙王倫篡位其目實眇焉

屠蘇鄣日覆兩耳當見暘兒作天子

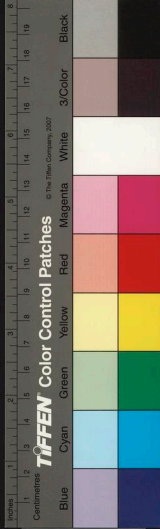
元康中洛中童謠

晉書五行志曰晉元康中趙王倫既篡洛中有童謠數月而齊王成都河間義兵同會誅倫按成都西藩而在鄴故曰虎從北來齊東藩而在許故曰龍從南來河間水區而在關中故曰水從西來齊留輔政居于宮西有無君之心故曰登城看也

虎從北來鼻頭汗龍從南來登城看水從西來河

灌灌

著布謠



晉書曰齊王冏字景治趙王倫篡位冏起義
兵誅之拜大司馬加九錫政皆決之而恣用
羣小不復朝觀時人誦
云云遂為長沙王所誅

著布袒腹為齊持服

洛下謠

晉書曰長沙王又武帝第六子也三王舉義
又率因應之後見冏專權奉天子攻冏斬之
河間王顥與成都王穎同伐京師詔以又為
大都督以距顥相持數月東海王越慮事不
濟濟收又送金城密告張方遣兵就金
痛收又多殺之初又執權之始洛下謠云云
以正月二十五日廢
後二日死如謠言

草木萌芽殺長沙

惠帝時洛陽童謠

晉書曰惠帝時洛陽童謠
明年而胡賊石勒劉羽反

鄴中女子莫千妖前至三月抱胡腰

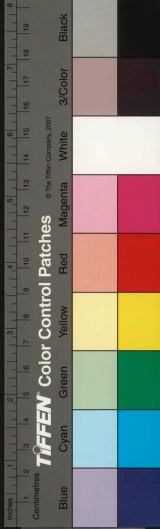
懷帝永嘉初童謠二首

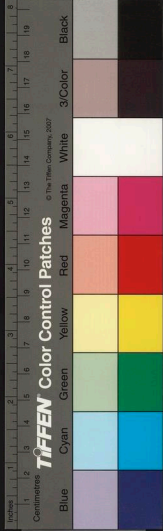
晉書五行志曰司馬越還洛時童謠也按列
傳越既與荀晞構怨尋越為丞相領兖州
牧督交豫司冀幽并六州越辭丞相不受自
許遷于鄆城後屯濮陽又遷于滎陽後自滎
陽還洛○帝紀曰永嘉三年三
月丁巳東海王越歸京師是也

洛中大鼠長尺二若不早去天狗至

宋書作大狗至

又





詩林

晉書卷八十八

晉書五行志曰苟晞將破汲桑時有此謠司馬越由是惡晞奪其兖州擘離遂構焉按列傳東海孝獻王越字元超懷帝永嘉初出鎮許昌自許昌率苟晞及冀州刺史丁邵討汲桑破之越還于許長史潘滔說之曰兖州天下樞要公宜自牧乃轉苟晞為青州刺史由是與晞有隙

元超兄弟大洛度上桑打樵為苟作

王彭祖謠

晉書曰王浚永嘉中進大司馬加侍中大都督督幽冀諸軍事會京洛傾覆浚大討威令專權橫恣特童謠曰

幽州城門似藏戶中有伏尸王彭祖有狐踞府門

翟雉入聽事

棗郎謠

見王浚傳

十囊五囊入棗郎 棗嵩浚之子婿也浚聞責嵩而不能罪之也

愍帝初童謠

晉書五行志曰愍帝初童謠至建興四年帝降劉曜在城東豆田墜中

天子在何許近在豆田中

建興中江南謠

晉書五行志曰建興中江南謠歌按白者晉行坑器有口屬瓮瓦瓮質剛亦金之類也旬如白坑破者言二都傾覆王室大壞也合集持作鑊者元帝鳩集遺餘以主社禘未能剋

詩林

晉書卷八十八

七

詩經

晉書卷之三十四

復中原但偏王江南故其喻也及石頭之事
六軍大潰兵人抄掠京邑爰及二宮其後三
年錢鳳復攻京邑阻水而守相持月餘日焚
燒城邑并埋木荆矣鳳等敗退沈充將其黨
還吳興官軍踵之躡藉郡縣充父子授首黨
與誅者以百數所謂揚州破換敗吳興覆誅
難說難覓器又小於鮪也

旬呼宏反如白坑宋書作沈破合集持作鯪音武揚州破換

敗吳興覆誅音盧部音顛反

幼輿謠

晉紀曰謝鯤王澄之徒慕竹林諸人散首披
髮裸袒箕踞謂之八達故鄰家女折其兩齒
謠曰世為

任達不已幼輿折齒

明帝太寧初童謠

晉書五行志曰明帝太寧初童謠及明帝崩
成帝幼為蘇峻所逼遷于石頭御膳不足此
大馬歿小馬餓也高山峻也言峻尋歿石峻
翁蘇石也峻歿後石據石頭尋為諸公所破
是亦山崩石破之應也

側側力力一作側放馬山側大馬歿小馬餓高山

崩石自破

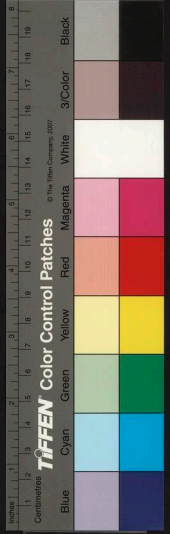
成帝末童謠

晉書五行志曰成帝之末
童謠少日而宮車晏駕

詩經

晉書卷之三十四

八



晉書

何隆

隆駕車入梓宮

咸康二年童謠

晉書五行志曰咸康二年十一月河

麥入土殺石虎

吳中童謠

宋書五行志曰晉庾義在吳郡時吳中童謠無幾而庾義王洽相繼亡按晉史穆帝時庾義為吳興內史王洽為吳郡內史徵拜領軍後皆卒於官義疑卽義也

寧食下湖荇不食湖上蓴庾吳沒命喪復殺王頌

軍

哀帝隆和初童謠

晉書五行志曰哀帝隆和初童謠朝廷聞而惡之改年曰興寧民復歌曰雖復改興寧亦復無聊生哀帝尋崩升平五年而穆帝崩不滿十平年也

升平不滿斗隆和那得久桓公入石頭陛下徒跣

走

太和末童謠

晉書五行志曰太和末童謠及海西公被廢百姓耕其門以種小麥

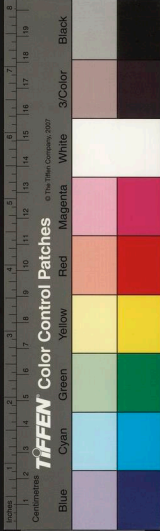
犁牛耕御路白門種小麥

京口民間謠二首

詩紀

晉書卷之二十四

九



晉書五行志曰王恭在京口民間忽有此謠按黃字上恭字頭也小字恭字下也尋如謠

黃頭小人作兒欲作賊阿公在城下指縛得

黃頭小人欲作亂賴得金刀作蕃扞

京口謠

晉書五行志曰王恭鎮京口誅王國寶百姓為此謠按昔年食白飯言得志也今年食麥麩麥麩麤穢其精已去明將敗也天公將加譴謫而誅之也捻龍喉氣不通炊之祥也敗復敗丁寧之辭也恭尋歿京

昔年食白飯今年食麥麩天公誅謫汝教汝捻龍

喉隴喉喝復喝京口敗復敗

孝武帝太元末京口謠

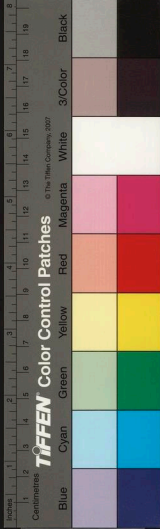
晉書五行志曰孝武帝太元末京口謠尋王恭起兵誅王國寶旋為劉牢之所敗故言拉颯也

黃雌雞莫作雄父啼一旦去毛衣被拉颯棲

黃曇謠

晉書曰桓石民為荊州鎮上明百姓忽歌曰黃曇子曲終又云云頃之而桓石民歿王忱為荊州黃曇子乃是王忱字也

黃曇英揚州大佛來上明



荊州童謠

晉書五行志曰殷仲堪在荊州時童謠未幾而仲堪敗桓玄遂有荊州

芑籠目繩縛腹殷當敗桓當復

安帝元興中童謠

宋書五行志曰晉安帝元興中桓玄既得志而有童謠及玄敗走諸桓悉誅焉郎君司馬元顯也

長干巷巷長干今年殺郎君明年斬諸桓

此歌亦見晉書

桓玄傳明字作後

安帝元興初童謠

宋書五行志曰晉桓玄既篡有此童謠及玄敗走至江陵五月冲誅如其期焉按帝紀桓玄篡位在安帝元興二年十二月也

草生及馬腹鳥啄桓玄目

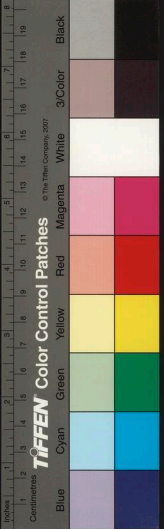
又

征鍾落地桓逆走

征鍾至穢之服桓四體之下稱玄自下居上猶征鍾之厠歌謠下體之詠民口也而云落地墜地之辭逆走之言其驗明矣

司馬元顯時民謠二首

宋書五行志曰司馬元顯時民謠詩此詩云襄陽道人竺曇林所作多所道行於世孟顛釋之曰十一口者玄字象也木亘桓也桓氏當悉走入關洛故云浩浩鄉也金刀劉也倡



義諸公多姓劉
媿媿美盛貌也

當有十一口當為兵所傷木且當北度走入浩浩

鄉

金刀既以刻媿媿金城中

安帝義熙初童謡

晉書五行志曰安帝義熙初童謡時官養盧龍寵以金紫奉以名州養之已極而龍不能懷我好音舉兵內伐遂成讐敵也及敗斬伐其黨如草木之成積焉按列傳盧循小字元龍元興二年寇廣州逐刺史吳隱自攝州事號平南將軍安帝乃假循征虜將軍廣州刺史義熙中劉裕破循于豫章循走交州為刺史杜慧度所殺

官家養蘆化成荻蘆生不止自成積

安帝義熙初謡二首

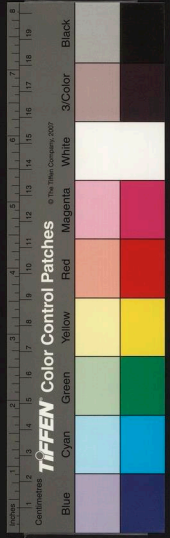
晉書五行志曰盧龍據有廣州民間有謡云云後攤上流數州之地內逼京輦應天半之言時復有謡言云云龍後果敗不得入石頭

蘆生漫漫竟天半

蘆橙橙逐水流東風忽如起那得入石頭

永嘉中長安謡

晉書曰張寔執之子也執卒授寔涼州刺史進大都督劉曜逼遷天子寔遣太府司馬韓璞東赴國難璞次南安諸羌斷軍路寔擊破之斬級數千時焦嵩陳安寇隴右東與劉曜



相持雍秦之人歿者十八九初
永嘉中長安語云云至是驗矣

秦川中血沒腕一作晚

唯有涼州倚柱觀一作看

西土謠

晉書曰張茂寔之命太興三年寔既遇害州人推茂平西將軍涼州牧涼州大姓賈摹寔之妻弟也勢傾西土先是謠云云茂以為信誘而殺之於是豪右屏迹威行涼域

手莫頭圖涼州

姑臧謠

晉書曰張駿寔之子茂卒駿嗣位大都督大將軍涼州牧西平公駿之立也姑臧謠云云至是而收復河南之地

鴻從南來雀不驚誰謂孤雛尾翅生高舉六翮鳳

鳳鳴

洪水謠

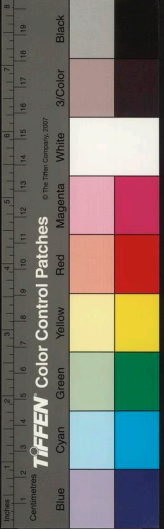
亦見崔鴻前秦錄

晉書曰苻洪字廣世畧陽臨渭氏人也先是隴右大雨百姓苦之謠云云故因名洪自稱大單于三秦帝
苻偽諡惠武帝

雨若不止洪水必起

苻生時長安謠二首

晉書曰苻生洪之孫嗣父健位階稱帝初生夢大魚食蒲又長安謠云云東海苻堅封地時為龍驤將軍第在洛門之東生不知是堅以謠言之故誅其侍中魚遵及其子孫時又



謠云云於是悉壞空城以禳之

東海大魚化為龍男便為王女為公問在何所洛門東

百里望空城鬱鬱何青青瞎兒不知法仰不見天

星生闕一日

苻堅時長安謠

晉書載紀曰苻堅時長安有此謠堅以鳳凰非梧桐不棲非竹實不食乃植桐竹數十萬株于阿房城以符之冲小字鳳凰至是終為堅賊入止阿房城焉

鳳凰鳳凰止阿房

苻堅時長安謠

晉書曰秦之未亂也長安謠云云秦人呼離甲為白虜慕容垂之起於關東歲在癸未

長鞞馬鞭擊左股太歲南行當復一作虜

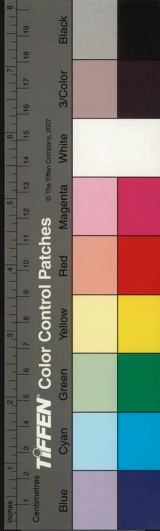
晉書五行志曰苻堅初有此童謠及堅敗於肥水為姚萇所殺在偽位凡三十年

阿堅連牽三十年後若欲敗時當在江湖邊一作江淮

間

苻堅時童謠

晉書載紀曰苻堅疆盛之時國有童謠云云堅聞而惡之每征伐戒軍候云地有名新城



者避之後因壽陽之敗其
國大亂竟歿於新城佛寺

河水清復

且一作

清苻詔歿新城

秦人稱其君曰詔

又

晉書五行志曰有謠云云魚羊鮮也田斗甲也堅自號秦言滅之者鮮甲矣其羣臣諫堅令盡誅鮮甲堅不從及淮南初為慕容冲所攻又為姚萇所殺身歿國滅

魚羊田斗當滅秦

朔馬謠

晉書曰孝武太元十四年苻堅故將呂光僭即三河王位光徙西海郡人於諸郡至是謠云云頃之遂相扇動復從之於西河

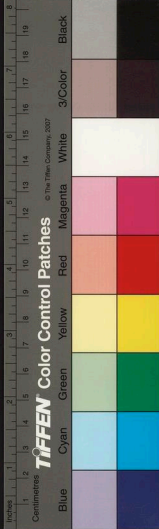
巢
朔馬心何悲念舊中心勞燕雀何徘徊意欲還故

燕童謠

晉書曰慕容熙為政暴虐其將馮跋張興皆坐事奔亡結盟推慕容雲為主因熙出城閉門距守熙夜至龍城城北門不剋為雲所執弑之時義熙二年也初童謠云云藁字上有草下有禾兩頭然則禾草俱盡而成高字雲父名拔小字秃頭三子而雲季也熙竟為雲滅所

一束藁兩頭然秃頭小兒來滅燕

大風謠



晉書載記曰慕容寶嗣位以慕容德爲都督
冀兖六州諸軍事鎮鄴會魏師入中山寶出
奔于前時有謠云云於是
德之羣臣勸德借號稱元

大風蓬勃揚塵埃八井三刀卒起來四海鼎沸中
山頽惟有德人據三臺

諺語

石仲容

晉書曰石苞字仲容渤海南皮人也雅曠有
知局容儀偉麗不修小節故時人爲之語曰

石仲容姣無雙

渤海

晉書曰歐陽建字堅石世爲冀方碩族雅
有理想才藻美贍擅名北州人爲之語曰

渤海赫赫歐陽堅石

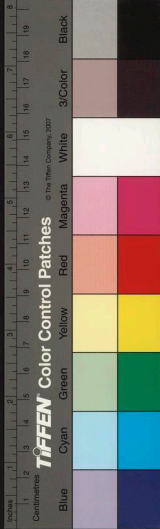
貂不足

晉書曰越王倫僭位諸黨皆登卿相並列大
封其餘同謀者咸超階越序不可勝紀至於
奴卒厮役亦加爵位每朝
會貂蟬盈坐時人諺曰

貂不足狗尾續

四部司馬

魏畧曰成都王穎伐長沙王又募免奴爲軍
自稱四部司馬市郭人素謬語奴爲尚故里
語



三部司馬階下兵四部司馬尚長明欲知太平須
石籠鳴

江應元

晉書曰江統字應元陳留圍人也靜默有遠志時人爲之語曰

嶷然稀言江應元

二王

晉書羊祜傳云王衍嘗詣祜陳事辭甚俊辨祜不然之衍拂衣而起祜顧謂賓客曰王夷甫方以盛名處大位然敗俗傷化必此人也步闡之役祜以軍法將斬王戎故戎衍並憾之每言論多毀祜時人爲之語曰

二王當國羊公無德

衛玠

晉書曰瑯琊王澄有高名少所推服每聞衛玠言輒歎息絕倒故時人爲之語曰

衛玠談道平子絕倒

慶孫越石

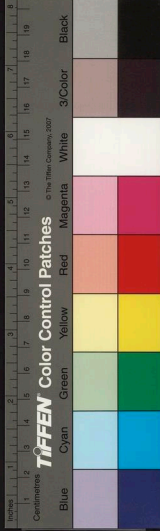
晉書曰劉輿字慶孫雋朗有才局與弟現並尚書郭奕之甥名著當時京都爲之語曰

洛中奕奕慶孫越石

洛中諺三首

洛中雅雅有三嘏

世說曰劉粹字純嘏宏字終嘏漢字冲嘏是親兄弟王安豐甥



並是王安豐女
婿宏真長祖也

洛中錚錚馮惠卿

惠卿名蒨是播子蒨與邢喬俱
司徒李胤外孫及胤子順並知

名時稱馮才清
李才明純粹邢

洛中英英荀道明

晉書曰荀闔字道明
有名稱京郡為之語

王與馬

晉書曰元帝以王敦為揚州刺史加廣武將軍
尋進左將軍都督征討諸軍事假節帝初
鎮江東威名未著敦與從弟導同
心翼戴以隆中興時人為之語曰

王與馬共天下

郝王謠

晉書曰王坦之字文度弱冠與郝超俱有
重名時人為之語云云嘉賓超小字也

盛德絕倫郝嘉賓江東獨步王文度

同前

續晉陽秋曰超少有才氣越世負俗
不循常檢為一代盛譽時人語曰

大才槃槃謝家安江東獨步王文度盛德日新郝

嘉賓

一作揚州獨步王文
度後來出人郝嘉賓

王僧珍

晉書曰王珉字季琰少有才藝善行書與
兄珣並有名聲出珣右故時人為之語曰

法護非不佳僧珍難為兄

僧珍珉
小字也



五樓

晉書載記曰慕容越時公孫五樓為侍中尚書專總朝政王公內外無不憚之尚書都令史王儼諂事五樓遷尚書郎出為濟南太守入為尚書左丞時人為之語曰

欲得侯事五樓

二梁

崔鴻前秦錄曰梁鸞字伯言博學有雋才與弟熙俱以文藻清麗見重一時人為之語曰

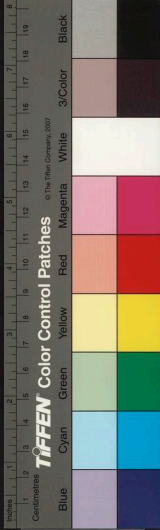
關東堂堂二申兩房未若二梁環我綺章

五龍一門

崔鴻前涼錄曰辛攀字懷遠隴西狄道人父奕尚書郎兄鑿曠弟寶迅皆以才識知名秦

雍為之語曰

五龍一門金友玉昆



晉第二十四

宋第一

詩紀五十五

北海馮惟訥彙編

江都陸弼校訂

文帝

諱義隆武帝第二子先封宜都王徐美之等廢少帝迎帝入承大統後爲元凶劾所

賦

登景陽樓

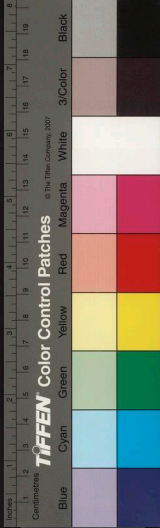
崇堂臨萬雉層樓跨九成
瑤軒籠翠幌組幙翳雲屏
階上曉露潔林下夕風清
蔓藻嬛綠葉芳蘭媚
紫莖極望周天險
留察浹神京
交渠紛綺錯列植

詩紀

卷之二十四

九

國家圖書館 NATIONAL CENTRAL LIBRARY, TAIWAN, R.O.C.



晉第二十四

宋第一

詩紀五十五

北海馮惟訥彙編

江都陸弼校訂

文帝

諱義隆武帝第二子先封宜都王徐美之等廢少帝迎帝入承大統後爲元凶劾所

賦

登景陽樓

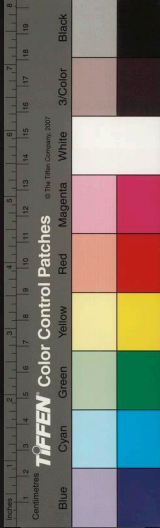
崇堂臨萬雉層樓跨九成
瑤軒籠翠幌組幙翳雲屏
階上曉露潔林下夕風清
蔓藻嬛綠葉芳蘭媚
紫莖極望周天險
留察浹神京
交渠紛綺錯列植

詩紀

卷之二十四

九

國家圖書館 NATIONAL CENTRAL LIBRARY, TAIWAN, R.O.C.



發華英

北伐

季文鑒禍先辛生識機始崇眷

疑作替

非無徵輿廢

要有以自昔淪中畿條焉盈百祀不覩南雲陰但
見胡塵起亂極治方形塗泰由積否方欲除遺氛
矧乃穢邊鄙眷言悼斯民納隍良在已逝將振宏

綱一作一麾同文軌

孝武帝

諱駿字休龍文帝第三子封武陵王元
凶劾弒逆舉兵誅劬遂即太位生位十
一年○詩品曰宋孝武帝詩古南平王琰詩建
平王宏詩孝武詩雕文織綵過爲精密爲二

藩希慕見
稱輕巧矣

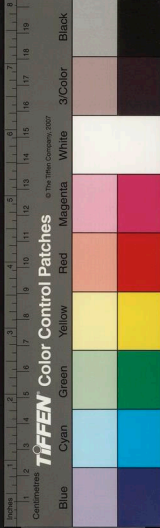
丁督護歌六首

史曰阿督護宋書樂志曰督護歌者彭城內
史徐達之爲魯軒所殺宋高祖使府內直督
護丁昨奴歛殯埋之達之妻高祖長女也呼
昨至閣下自問殮送之事每問輒歎息曰丁
督護其聲哀切後人因其聲廣爲曲焉唐書
樂志曰丁督護晉宋間曲也今歌是宋孝武
帝所製云

督護北征去前鋒無不平朱門垂高蓋永世揚功

名

洛陽數千里孟津流無極辛苦戎馬間別易會難



言和
得

督護北征去相送落星墟帆檣如芒桴督護今何

渠

聞歡去北征相送直瀆浦只有淚可出無復情可

吐

督護初征時儂亦惡聞許願作石尤風四面斷行

旅

黃河流無極洛陽數千里坎軻戎旅間何由見歡

子

樂府作
王金珠

自君之出矣

一云擬室思
玉臺作許瑤

自君之出矣金翠闇無精思君如日月回還晝夜

生

遊覆舟山

束髮好怡衍弱冠頗流薄素想終勿傾聿來果丘

壑層峯巨天維曠渚綿地絡逢臯列神苑遭壇樹

仙閣松燈含青暉荷源煜彤爍川界泳遊鱗巖庭

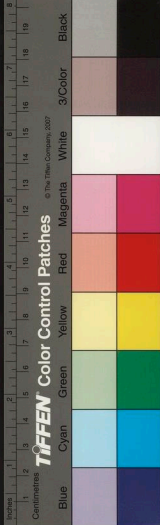
響鳴鶴

登作樂山

寺已

尺六二一

三



脩路軫孤轡
竦石頓飛轆
遂登千尋首
表裏望丘原
屯煙擾風穴
積水溺雲根
漢潦吐新波
楚山帶舊苑
壤草凌故國
拱木秀頽垣
目極情無留
客思空已繁

登魯山

解帆憩通渚
息徒憑椒丘
粵值風景和
升高從遠眸
紀郢窮西路
湘夢極南流
杳哉漢陰水
浩焉江界脩

濟曲阿後湖

宵登毗陵路
日過雲陽郭
平湖曠津濟
菰渚迭明蕪
和風翼歸采
夕氛晦山嶠
驚瀾翻魚藻
頽霞照桑榆

與廬陵王紹別

連歲矜離心
今茲幸良集
信宿窮晨暮
開顏披所戢
未盡歡娛懷
已傷岐路及
舳艫引江介
飛旌背爾邑
悄擾徒旅戒
團欒流景入
遲遲分手念
泫泫登路泣

幸中興堂餞江夏王詩



送行悵川逝離酌偶歲陰陰雲掩歡緒江山起別

心

拜衡陽文王義季墓

昧旦憑行軾濡露及山庭投步矜履蹈舉目增淒
清輅路滅歸軫淪闔負重扃溪松朝已霧幽隧晏
未明長楊敷晚素宿草披初青哀往起沈泉追凌
慟中情竹帛憑年遠世範隨伏傾

七夕二首

白日傾晚照弦月升初光炫炫葉露滿蕭蕭庭風

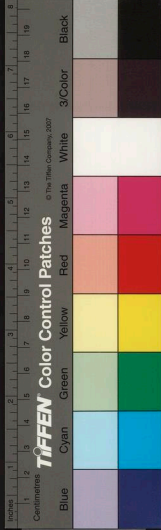
揚瞻言媚天漢幽期濟河梁服箱從奔軺紈綺闕
成章解帶遽迴軫誰云秋夜長凌聚雙情歎念離
兩心傷

開庭鏡天路餘光不可臨
淅風被弱縷迎輝貫玄
鍼斯藝成無取時物聊可尋

夜聽妓

寒夜起聲管促席引靈寄
溪心屬悲絃遠情逐流
吹勞襟憑若辰誰謂懷忘易

詠史



言和
五卷之二
五
聶政憑驍氣荆軻擅美風孤刀駭韓庭獨步震秦
宮懷音豈若始捐軀在命終雄姿列往志流聲固
無窮

初秋

夏盡炎氣微火息涼風生綠草未傾色白露已盈
庭遠視秋雲發近聽寒蟬鳴運移矜物化川上感
餘情

秋夜

局景薄西隅升月照東垂肅肅風盈幕泣泣露傾

杖側聞飛壺急坐見河宿移觀辰念節變感物矜
乖離

四時

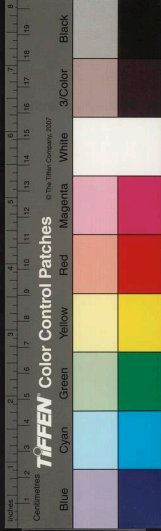
南史曰孝武狎侮羣臣各有稱目柳元景桓
護之雖並北人而王玄謨獨受老僧之目嘗
為玄謨作
四時詩

董如供春膳粟幾克夏餐鮑醬調秋菜白醴解冬
寒

望月

以下二首
文叔闕

寒幕蕩暄氣入夜漸流清微微風始發曖曖月初



明思因往物深悲以歸雲盈

北伐

表裏跨原隰左右御川梁月羽皎素魄皇旗絕

力赤光

離合

霏雲起今汎濫雨霽昏而不消意氣悄以無樂音
塵寂而莫交守邊境以臨敵寸心厲於戎昭閣盈
圖記門滿賓僚仲秋始戒中園初凋池育秋蓮水
滅寒漂首歸塗以易感日月逝而難要分中心而

誰寄人懷念而必謠

悲客他方字

華林都亭曲水聯句

一云華林園效栢梁體

九宮盛事予旒纒

帝

三輔務根誠難亮

揚州刺史江夏王義

策拙粉鄉慙恩望

南徐州刺史竟陵王誕

折衝莫效與民

謫

領軍將吏部尚

侍禁衛儲恩喻量

太子右

臣謬叨寵九

流曠

書莊

喉膺廢職方思讓

侍中

明筆直繩天

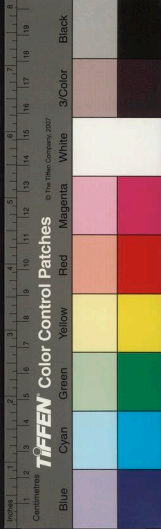
威諒

御史中丞顧師伯

江夏王義恭

武帝桓美人所生也元嘉中爲司徒建武三年爲太宰後爲廢帝所

殺明帝定亂復舊爵邑謚曰文獻



豔歌行

江南遊湘妃窈窕漢濱女淑問流古今蘭音媚鄭
楚瑤顏映長川善服照通濟求思望襄滋歎息對
衡渚中情未相感搔首增企予悲鴻失良匹俯仰
戀儔侶徘徊忘寢食羽翼不能舉傾首佇春鸞爲
我津辭語

遊子移

三河遊蕩子麗顏邁荆寶携持玉柱箏懷挾忘憂
草網繆甘泉中馳逐邯鄲道春服候時製秋紈迎

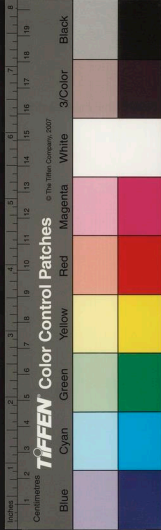
涼造珍魄暉素腕玉迹滿襟抱常歎樂日晏恒悲
歡不早揮吹傳舊美趨謠盡新好仲尼爲輟餐秦
王足傾倒

自君之出矣

自君之出矣筥錦廢不開思君如清風曉夜常徘徊

登景陽樓

丹墀設金屏瑤榭陳玉牀温宮冬開燠清殿夏含
霜弱藥布遐馥輕葉振遠芳彌望少無際肆睇周



華疆象闕對馳道飛廉矚方塘邱寺送暉曜槐柳
自成行通川溢輕艦長街盈方箱顧此燭火微胡
顏廁天光

彭城戲馬臺集

騁鶩辭南京弭節憩東楚懿蕃重遐望興言集僚
侶于役未云淹時遷變溽暑眷戀江水流迴首獨
延佇

溫泉

秦都壯温谷漢京麗湯泉炎德潛遠液暄波起茲

源

闕

失題

見初學
泰山部

大明總神武乘時以御天金牒封梁甫玉簡禪岱

山

闕

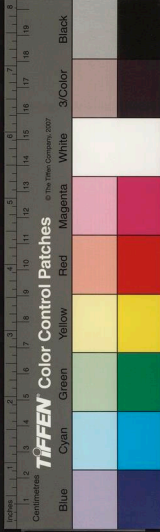
臨川王義慶

長沙景王第二子臨川王道規無
子以義慶爲嗣永初元年襲封臨

川王徵爲侍中丹陽尹尚書左僕射歷荆江
南兖三州刺史爲性簡素寡嗜欲愛好文義
足爲宗
室之表

遊鼉湖

暄景轉諧淑草木日滋長梅花覆樹白桃杏發榮



光

南平王鐔

字休玄文帝第四子未弱冠擬古三十餘首時人以爲亞迹陸機元亮弒立以鐔爲侍中及孝武人討鐔歸義最晚常懷憂懼然負才狡競每與兄弟計度藝能屢輕孝武孝武毒殺之

三婦豔詩

大婦裁霧縠中婦牒冰練小婦端清景含歌登玉殿丈人且徘徊臨風傷流霰

白紵曲

僊僊徐動何盈盈玉腕俱凝若雲行佳人舉袖輝

玉臺作耀青蛾慘摻擢手映鮮羅狀似明月汎雲河體如輕風動流波

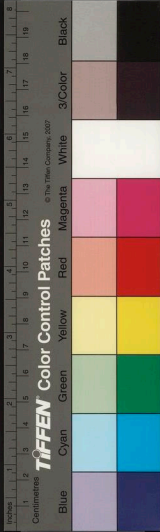
擬行行重行行

眇眇陵長道遙遙行遠之迴車背京里玉臺作巴揮手從此辭堂上流塵生庭中綠草滋寒蠶翔水曲秋

兔依山基芳年有華月佳人無還期日夕涼風起對酒長相思悲發江南調憂委子衿詩臥覺明燈

晦坐見輕紈縑淚容不可飾幽鏡難復治一作持願

垂薄暮景照妾桑榆時



擬明月何皎皎

落宿半遙城浮雲藹層闕玉宇來清風羅帳延秋
月結思想伊人沈憂懷明發誰為客行久屢見流
芳歇河廣川無梁山高路難越

擬孟冬寒氣至

白露秋風始秋風明月初明月照高樓露落
皎玄除迨及涼風起行見寒林疎客從遠方至贈
我千里書先叙懷舊愛未陳久離居一章意不盡
三復一作情有餘願遂平生志無使甘言虛

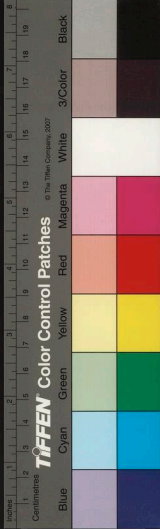
擬青青河邊草

淒淒含露臺肅肅迎風館思女御櫺軒哀心
徹雲漢端撫悲絃泣獨對明燈歎良人久遙役耿
介終昏旦楚楚秋水歌依依採菱彈

代收淚就長路

聳轡高陵曲揮袂廣川瀆黃塵昏白日悲風
起浮雲蕭條萬里別契闊二秋分時往從朝露年
來驚夕氲徘徊去芳節依遲從遠軍

過歷山湛長史草堂



言
卷之二
七夕詠牛女
茲嶽蘊虛詭憑覽趣亦瞻九峯相接連五渚逆縈
浸層阿疲且引絕巖暢方禁溜衆夏更寒林交晝
常蔭伊余久緇涅復得味恬淡願逐安期生於焉
愜高枕

七夕詠牛女

秋動清風扇火移炎氣歇廣簷含夜陰高軒通夕
月安步巡芳林傾望極雲闕組幙縈漢陳龍駕凌
霄發誰云長河遙頗覺劇一作促筵悅沈情未申寫
飛光已飄忽來對眇難期今歡自茲沒

秋歌

藝文無題
在秋部

昊天清且高秋氣發初涼白露下微津明月流素
光凝煙汎城闕淒風入軒房朱華先零落綠草就
芸黃纖羅還寄篋輕紈改衣裳

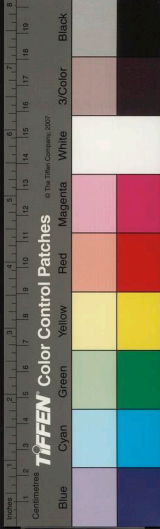
王韶之

字休泰傳之之子晉義熙中除著作郎
復補通直郎領西省事武帝受命加驍
騎將軍少帝時出爲吳郡太守
守徵爲祠部尚書加給事中

贈潘綜吳達舉孝廉詩

六章

東寶惟金南木有喬發輝曾崖竦幹重霄美哉茲
土世載英髦育翮幽林養音九臯



唐后明敎漢宗蒲輪我皇降鑒思樂懷人羣臣競
薦舊章惟新余亦奚貢曰義與仁

仁義伊在惟吳惟潘心積純孝事著艱難投死如
歸淑問若蘭吳實履仁心力偕單固此苦節易彼
歲寒霜雪雖厚松栢丸

人亦有言無善不彰一子徽猷彌久彌芳拔叢出
類景行朝陽誰謂道遐弘之則光咨爾庶事無然
怠荒

江革奉摯慶祿是荷姜詩人貢漢朝咨嗟勗哉行

人敬爾休嘉俾是下國炤輝京華

伊余朽駘竊服懼盜無能禮樂豈暇聲教順彼康
夷懿德是好聊綴所懷以贈二孝

詠雪離合

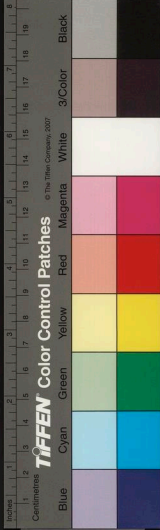
霰先集兮雪乃零散輝素兮被簷庭曲室寒兮朔
風厲州陸涸兮羣籟鳴

何承天

東海鄉人博通古今尤精曆數
仕宋領著作郎官至御史中丞

鼓吹鏡歌十五首

宋書樂志曰鼓吹鏡歌十五
篇何承天晉義熙中私造



朱路篇

朱路揚和鸞翠蓋耀金華玄牡飾樊纓流旌拂飛
霞雄戟闢曠塗班劔翼高車三軍且莫喧聽我奏
鏡歌清鞞驚短簫朗鼓節鳴笳人心惟愷豫茲音
亮且和輕風起紅塵湔瀾發微波逸韻騰天路積
響結城阿仁聲被八表威震振九遐嗟嗟介胄士
勗哉念皇家

思悲公篇

思悲公懷衮衣東國何悲公西歸公西歸流二叔

幼主旣悟偃禾復偃禾復聖志申營都新邑從斯
民從斯民德惟明制禮作樂興頌聲興頌聲致嘉
祥鳴鳳爰集萬國康萬國康猶弗已握髮吐餐下
羣士惟我君繼伊周親覩盛世復何求

雍離篇

雍士多離心荆民懷怨情二凶不量德構難稱其
兵王人銜朝命正辭糾不庭上宰宣九伐萬里舉
長旌樓船掩江濱駟介飛重英歸德戒後夫賈勇
尚先鳴逆徒旣不濟愚智亦相傾霜鋒未及染鄙



言
卷之二
郢忽已清西川無潛鱗北渚有奔鯨凌威致天府
一戰夷三城江漢被美化宇宙歌太平惟我東郡
民曾是深推誠

戰城南篇

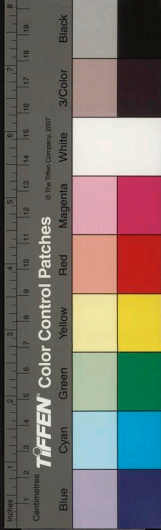
戰城南衝黃塵丹旌電燄鼓雷震勅敵猛戎馬殷
橫陣亘野若屯雲仗大順應三靈義之所感士忘
生長劔擊繁弱鳴飛鏞炫晃亂奔星虎騎躍華旄
旋朱火延起騰飛煙驍雄斬高旗牽長角浮叫響
清天夷羣寇殪逆徒餘黎霑惠詠來蘇奏愷樂歸

皇都班爵獻俘邦國娛

巫山高篇

巫山高三峽峻青壁千尋溪谷萬仞崇巖冠靈林
冥冥山禽夜響晨猿相和鳴洪波迅復載逝載停
悽悽商旅之客懷苦情在昔陽九皇綱微李氏竊
命宣武耀靈威蠢爾逆縱復踐亂機王旅薄伐傳
首來至京師古之爲國惟德是貴力戰而虐民鮮
不顛墜矧乃叛戾伊胡能遂咨爾巴子無放肆

上陵者篇



上陵者相追攀被服纖麗振綺紈携童幼升崇巒
南望城闕鬱盤桓王公第通衢端高覺華屋列朱
軒臨澹谷掇秋蘭士女悠奕映隰原指營丘感牛
山爽鳩旣沒景君歎嗟歲聿逝不還志氣衰沮玄
鬢斑野莽宿墳土乾顧此壘壘中心酸生必歿亦
何怨取樂今日展情歡

將進酒

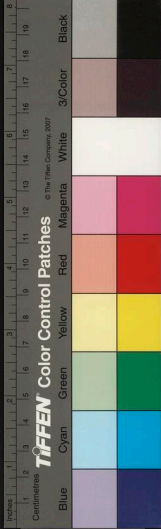
將進酒慶三朝備繁禮薦嘉有榮枯換霜霧交緩
春帶命朋僚車等旗馬齊鑣懷温克樂林濠士失

志愠情勞思旨酒寄遊遨敗德人甘醇醪耽長夜
惑淫妖興屢舞厲哇謠形傴僂聲號呶首旣濡志
亦荒性命天國家亡嗟後生節酣觴匪酒辜孰爲

缺

君馬篇

君馬麗且閑揚鑣騰逸姿駿足躡流景高步追輕
飛冉冉六轡柔奕奕金華暉輕霄翼羽蓋長風靡
淑旂願爲范氏驅雖容步中畿豈效詭遇子馳騁
趨危機鉛陵策良駟造父爲之悲不怨吳坂峻但



恨伯樂稀赦彼岐山盜實濟韓原師奈何漢魏主
縱情營所私疲民甘藜藿廐馬患盈肥人畜智厥
養蒼生將焉歸

芳樹篇

芳樹生北庭豐隆正徘徊翠穎陵冬秀紅葩迎春
開佳人閑幽室惠心婉以諧蘭房掩綺幌綠草被
長階日夕遊雲際歸禽命同棲皓月盈素景涼風
拂中閨哀絃理虛堂要妙清且淒嘯歌流激楚傷
此碩人懷梁塵集丹帷微颺揚羅袿豈怨嘉時暮

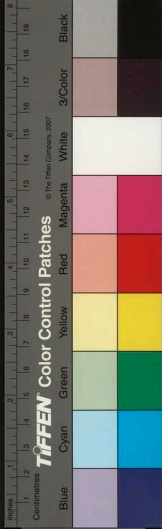
徒惜良願乖

有所思篇

有所思思昔人曾閔二子蓋養親和顏色奉昏晨
至誠烝烝通神明鄒孟軻爲齊卿稱身受祿不貪
榮道不用獨擁楹三徒旣諄禮義明飛鳥集猛獸
附功成事畢乃更娶哀我生邁凶閔幼罹荼酷備
艱辛慈顏絕見無因長懷永思託丘墳

雉子遊原澤篇

雉子遊原澤幼懷耿介心飲啄雖勤苦不願棲園



林古有避世士抗志青霄岑浩然寄卜肆揮棹通
川陰逍遙風塵外散髮撫鳴琴卿相非所眄何況
於千金功名豈不美寵辱亦相尋冰炭結六府憂
虞纏胷襟當世須大度量已不克任三復泉流誠
自警良已深

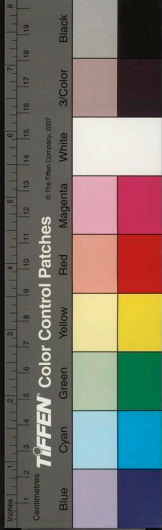
上邪篇

上邪下難正衆枉不可矯音和響必清端景緣直
表大化揚仁風齊人猶偃草聖王旣已沒誰能弘
至道開春港柔露代終肅嚴霜承平貴孔孟政弊

疾申商考公明賞罰六世猶克昌李斯肆濫刑秦
民所以亡漢宣隆中興魏祖寧三方譬彼鍼與石
效疾而稱良行葦非不厚悠悠何詎央琴瑟時未
調改絃當更張矧乃治天下此要安可忘

臨高臺篇

臨高臺望天衢飄然輕舉凌太虛携列子超帝鄉
雲衣雨帶乘風翔肅龍駕會瑤臺清暉浮景溢蓬
萊濟西海濯洧盤佇立雲嶽結幽蘭馳迅風遊炎
州願言桑梓思舊遊傾霄蓋靡電旌降彼天塗頽



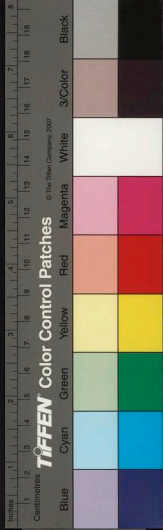
言
窮冥辭仙族歸人羣懷忠抱義奉明君任窮達隨
所遭何爲遠想令心勞

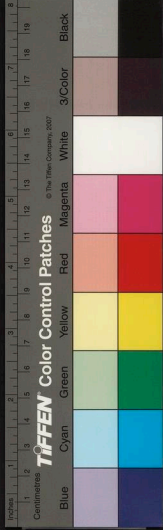
遠期篇

遠期千里客肅駕候良辰近命城郭友具爾惟懿
親高門啓雙闈長筵列嘉賓中唐儻六佺三廂羅
樂人簫管激悲音羽毛揚華文金石響高宇絃歌
動梁塵脩標多巧捷丸劔亦入神遷善自雅調成
化由清均主人垂隆慶羣士樂以身願我聖明君
遐期保萬春

石流篇

石上流水湔湔其波發源幽岫永歸長河瞻彼逝
者歲月其偕子在川上惟以增懷嗟我殷憂載勞
寤寐遘此百罹有志不遂行年倏忽長勤是嬰永
言沒世悼茲無成幸遇開泰沐浴嘉運綏帶安寢
亦又何愠古之爲仁自求諸已虛情遙慕終於徒
已





宋第一

皇朝詩林卷之五十六
 北海馮惟訥彙編
 詩紀五十六
 宋第一
 皇朝詩林卷之五十六
 北海馮惟訥彙編
 詩紀五十六
 宋第一

宋第二

詩紀五十六

北海馮惟訥彙編

江都陸弼校訂

顏延之

字延之，琅邪臨沂人。性疎淡，不護細行。而文章冠絕當時。初為宋公豫章世子

參軍，及公即位，帝位補太子舍人。廬陵王待之甚厚，執政以其構扇異同，因帝崩，出為始安

太守。文帝元嘉三年，徵為中書侍郎。未幾復出守永嘉，孝武登阼，以為金紫光祿大夫，卒

贈特進，諡曰憲。○詩品曰：延之詩，其源出於陸機，尚巧似體裁，綺密情喻，淵深動無虛散

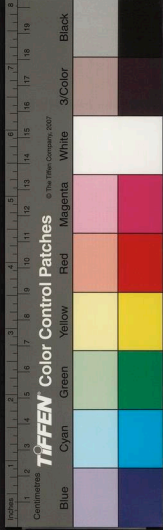
一句一字，皆致意焉。又喜用古事，彌見拘束。雖乖秀逸，是經綸文雅才雅才，減若人則蹈

於困蹶矣。湯惠休曰：謝詩如芙蓉出於水，顏詩如錯彩鑲金，顏終身病之。

詩紀

宋卷之五十六

一



宋第一

...

宋第二

詩紀五十六

北海馮惟訥彙編

江都陸弼校訂

顏延之

字延之，琅邪臨沂人。性疎淡，不護細行。

而文章冠絕當時。初為宋公豫章世子

參軍，及公即位，帝位補太子舍人。廬陵王待之

甚厚，執政以其構扇異同，因帝崩，出為始安

太守。文帝元嘉三年，徵為中書侍郎。未幾復

出守永嘉，孝武登阼，以為金紫光祿大夫。卒

贈特進，諡曰憲。○詩品曰：延之詩，其源出於
陸機，尚巧似體裁，綺密情喻，淵深動無虛散。
雖乖秀逸，是經綸文雅才雅，用古事彌見拘束。
於困蹶矣，湯惠休曰：謝詩如芙蓉出
水，顏詩如錯彩鏤金，顏終身病之。

詩紀

宋卷三

應詔讌曲水作詩

八章○以下四言

宋畧曰文帝元嘉十一年三月丙申禊飲于樂遊苑且禱道江夏王義恭衡陽王義季有詔會者

賦詩

道隱未形治彰既亂帝迹懸衡皇流共貫惟王創
物永錫洪筭仁固開周義高登漢
祚融世哲業光列聖太上正位天臨海鏡制以化
裁樹之形性惠浸萌生信及翔泳
崇虛非徵積實莫尚豈伊人和寔靈所貺日完其
朔月不掩望航琛越水輦賁踰嶂

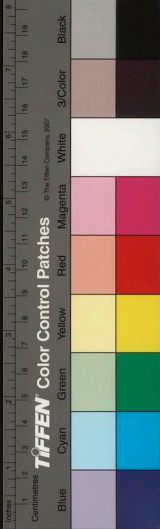
帝體麗明儀辰作貳君彼東朝金昭玉粹德有潤
身禮不愆器柔中淵映芳猷蘭秘

昔在文昭今惟武穆於赫王宰方旦居叔有睟獻
蕃爰履奠牧寧極和鈞屏京維服

朏魄雙交月氣參變開榮灑澤舒虹爍電化際無
間皇情爰眷伊思鎬飲每惟洛宴

郊餞有壇君舉有禮幙帷蘭甸晝流高陸分庭薦
樂析波浮醴豫同夏諺事兼出濟

仰閱豐施降惟微物三妨儲隸五塵朝黻途泰命



屯思克報屈有悔可悛滯瑕難拂

皇太子釋奠會作 九章

宋畧曰文帝元嘉二十年三月皇太子劾釋奠于國學

國尚師位家崇儒門稟道毓德講藝立言浚明爽
曙達義茲昏永瞻先覺顧惟後昆
大人長物繼天接聖時屯必亨運蒙則正偃閉武
術闡揚文令庶士傾風萬流仰鏡
虞庠飾館睿圖炳晬懷仁憬集抱智廣至踵門陳
書躡屨獻器澡身玄淵宅心道秘

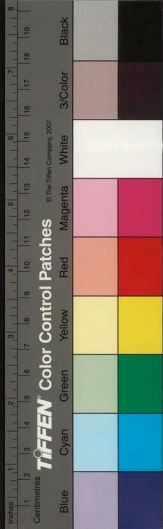
伊昔周儲聿光往記思皇世哲體元作嗣資此風
知降從經一作繼志邊彼前文規周矩值

正殿虛筵司分簡日尚席函丈丞疑奉帙侍言稱
辭停史秉筆妙識幾微王載有述

肆五臣作肆議芳訊大教克明敬躬祀典告奠聖靈禮
屬觀盟樂薦歌笙昭事是肅俎實非馨

獻終襲吉即宮廣讌堂設象筵庭宿金懸台保兼
徽皇戚比彥看乾酒澄端服整弁

六官視命九賓相儀纓笏帟序巾卷克街都莊雲



動野馘風馳。倫周伍漢超。哉邈猗。
清暉在天容。光必照物任。其情理。宣其奧。妄先國。
胄側聞邦教。徒愧微冥終。謝智效。

三月三日詔宴西池詩

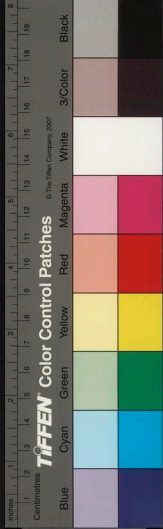
河嶽曜圖聖。時利見於赫。有皇升中納禪。載貞其
恒。載通其變。大哉人文。至矣天睴。昭哉儲德。靈慶
攸繁。明兩紫宸。景物乾元。帝宗菴藹。惟城惟蕃。袞
衣善職。彤弓受言。飾館春宮。稅鑣青輅。長筵透迤。
浮觴泔沂。

為皇太子侍宴餞衡陽南平二王應詔詩
大儀在御。皇聖居貞。芴緝民紀。仰緯天經。物資感
變。神以瑞形。川無遁寶。山不闕靈。亦既戒裝。皇心
載遠。夕悵亭臯。晨儀禁苑。神行景鶩。發自靈閫。對
宴感分。瞻秋悼晚。

從軍行

以下
五言

苦哉遠征人。畢力幹時艱。秦初略揚越。漢世爭陰
山。地廣芴無界。岳阿上虧天。嶠霧下高鳥。冰沙固
流川。秋飈冬未至。春液夏不涓。閩蜂指荆吳。胡埃



屬幽燕橫海咸飛驪絕漠皆控弦馳檄發章表軍
書交塞邊接鏞赴陣首卷甲起行前羽驛馳無絕
旌旗晝夜懸臥伺金柝響起候亭燧煙逃矣遠征
人情哉私自憐

應詔觀北湖田收

集曰元嘉十年也

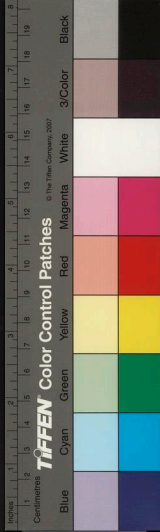
周御窮轍跡夏載歷山川蓄軫豈明樹善遊皆聖
仙帝暉膺順動清蹕巡廣廡樓觀眺豐穎金駕映
松山飛奔互流綴緹殼代迴環神行埒浮景爭光
溢中天開冬眷徂物殘悴盈化先陽陸圍精氣陰

谷曳寒煙攢素旣森藹積翠亦葱芊息饗報嘉歲
通急戒無年溫渥浹輿隸和惠屬後筵觀風久有
作陳詩愧未妍疲弱謝陵遽取累非纒牽

車駕幸京口侍遊蒜山作

集曰元嘉二十六年也

元天高北列日觀臨東溟入河起陽峽踐華因削
成巖險去漢宇襟衛徙吳京流池自化造山關固
神營園縣極方望邑社總地靈宅道炳星緯誕曜
應辰明睿思纏故里巡駕市舊垆陟峯騰輦路尋
雲抗瑤蕩春江壯風濤蘭野茂萋英宣遊弘下濟



窮遠凝聖情。嶽濱有和會。祥習在卜征。周南悲昔老。留滯感遺氓。空食疲廊肆。反稅事巖耕。

車駕幸京口三月三日侍遊曲阿後湖作

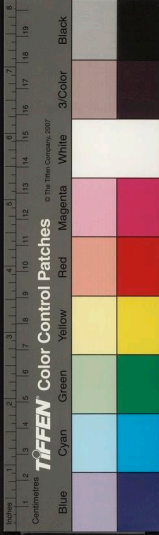
集曰元嘉二十六年也

虞風載帝狩。夏諺頌王遊。春方動宸駕。望幸傾五州。山祗蹕嶠路。水若警滄流。神御出瑤軫。天儀降藻舟。萬軸胤行衛。千翼汎飛浮。彤雲麗璇蓋。祥飈被綵旂。江南進荆豔。河激獻趙謳。金練照海浦。笳鼓震溟洲。藐眄觀青崖。行漾觀綠疇。民靈騫都野。

麟翰聳淵丘。德禮既普洽。川嶽徧懷柔。

拜陵廟作

周德恭明祀。漢道遵光靈。哀敬隆祖廟。崇樹加園塋。逮事休命始。投迹階王庭。陪厠迴天顧。朝譙流聖情。早服身義重。晚達生戒輕。否來王澤竭。泰往人悔形。敕躬慙積素。復與昌運并。恩合非漸漬。榮會在逢迎。夙御嚴清制。朝駕守禁城。束紳入西寢。伏軫出東垆。衣冠終冥漢。陵邑轉葱青。松風遵路急。山烟冒壠生。皇心憑容物。民思被歌聲。萬紀載



音系
絃吹千歲託旒旌未殊帝世遠已同淪化萌幼壯
因孤介末暮謝幽貞發軌喪夷易歸軫慎崎傾

贈王太常

王僧達答
詩別見

玉水記方流璇源載圓折蓄寶每希聲雖秘猶彰
徹聆龍睇音物九淵聞鳳窺丹穴歷聽豈多士巋然
觀時哲舒文廣國華敷言遠朝列五臣
作烈德輝灼邦
懋芳風被鄉臺側同幽人居郊扉常晝閉林間時
晏開亟廻長者轍庭昏見野陰山明望松雪靜惟
浹羣化徂生入窮節豫往誠歡歌悲來非樂闕屬

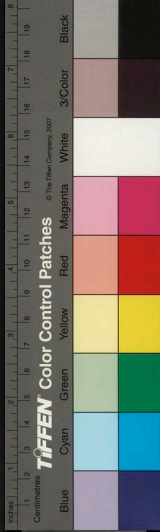
美謝繁翰遙懷具短札

夏夜呈從兄散騎車長沙

炎天方埃鬱暑晏闌塵紛獨靜闌偶坐臨堂對星
分側聽風薄木遙睇月開雲夜蟬當夏急陰蟲先
秋聞歲候初過半荃蕙豈久芬屏居惻物變慕類
抱情殷九逝非空思七襄無成文

直東宮答鄭尚書

皇居體環極設險祗天工兩闌阻通軌對禁限清
風歧子旅東館徒歌屬南墉寢興鬱無已起觀辰



言絲
宋卷之二
漢中流雲藹青闕皓月鑿丹宮踟躕清防密徒倚
恒漏窮君子吐芳詆感物側余衷惜無丘園秀景
行彼高松知言有誠貫一作實美價難克克何以銘
嘉貺言樹絲與桐

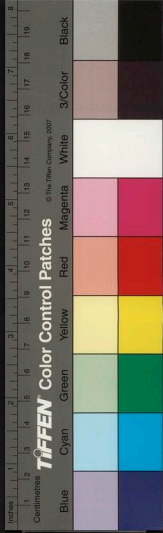
和謝監靈運

弱植慕端操窘步懼先迷寡立非擇方刻意藉窮
棲伊昔邁多辛秉筆侍兩闈初學記作闈雖慙丹雘施
未謂玄素睽徒遭良時諒王道奄昏霾人神幽明
絕朋好雲雨乖弔屈汀洲浦謁帝蒼山蹊倚巖聽

緒風攀林結留萋跋予間衡嶠局月瞻秦稽皇聖
昭天德豐澤振沈泥惜無雀雉化何用克海淮去
國還故里幽門樹蓬藜采茨葺昔宇翦棘開舊畦
物謝時旣晏年往志不偕親仁敷情昵興玩善作賦
究辭悽芬馥歇蘭若清越奪琳珪盡言非報章聊
用布所懷

北使洛

沈約宋書曰延之爲豫章世子中軍行參軍
義熙十二年高祖北伐有宋公之授府遣一
使慶殊命參起居延之至洛陽道中作
詩一首文辭藻麗爲謝晦傅亮所賞



言
改服飭徒旅。首路踟險艱。振楫發吳洲。秣馬陵楚
山。塗出梁宋郊。道由周鄭間。前登陽城路。日夕望
三川。在昔輟期運。經始闢聖賢。伊瀝絕津濟。臺館
無尺椽。官陞多巢穴。城闕生雲煙。王猷升八表。嗟
行方暮年。陰風振涼野。飛雲翳窮天。臨塗未及引。
置酒慘無言。隱憫徒御悲。威遲良馬煩。遊役去芳
時。歸來屢徂魯。蓬心旣已矣。飛薄殊亦然。

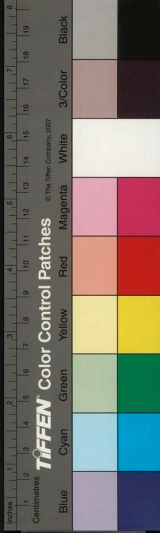
還至梁城作

眇默軌路長。憔悴征戍勤。昔邁先祖師。今來後歸

軍。振策睠東路。傾側不及羣。息徒顧將夕。極望梁
陳分。故國多喬木。空城凝寒雲。丘隴填郛郭。銘誌
滅無文。木石扃幽闥。黍苗延高墳。惟彼雍門子。吁
嗟孟嘗君。愚賤同堙滅。尊貴誰獨聞。曷爲久游客。
憂念坐自殷。

始安郡還都與張湘州登巴陵城樓作

江漢分楚望。衡巫奠南服。三湘淪洞庭。七澤藹荆
牧。經塗延舊軌。登闡訪川陸。水國周地險。河山信
重復。却倚雲夢林。前瞻京一作荆臺囿。清霧霽岳陽。



會暉薄瀾澳悽矣自遠風傷哉千里目萬古陳往
還百代勞起伏存沒竟何人炯介在明淑請從上
世人歸來藝桑竹

秋胡詩九首

樂府作
秋胡行

倚梧傾高鳳寒谷待鳴律影響豈不懷自遠每相
匹婉彼幽閒女作嬪君子室峻節貫秋霜明艷侔
朝日嘉運旣我從欣願自此畢

燕居未及好

五臣作
歡

良人顧有違脫巾千里外結綬

登王畿戒徒在昧旦左右來相依驅車出郊郭行

路正威遲存爲久離別沒爲長不歸

嗟余怨行役三陟窮晨暮嚴駕越風寒解鞍犯霜
露原隰多悲涼迴颺卷高樹離獸起荒蹊驚鳥縱
橫去悲哉遊宦子勞此山川路

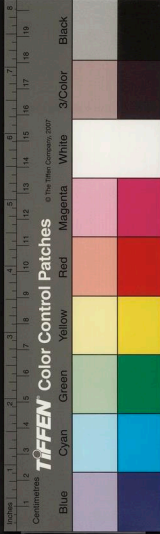
超搖行人遠宛轉年運徂良時

五臣作
人

爲此別日月

方向除孰知寒暑積僮僂見榮枯歲暮臨空房涼
風起坐隅寢興日已寒白露生庭蕪

勤役從歸願反路遵山河昔辭秋未素今也歲載
華蠶月歡一作
觀時暇桑野多經過佳人從所務窈



窈援高柯傾城誰不顧弭節停中阿

年往誠思勞路遠闊音形雖爲五載別相與昧平生捨車遵往路鳧藻馳目成南金豈不重聊自意所輕義心多苦調密比金玉聲

高節難久淹竭來空復辭遲遲前途盡依依造門

基上堂拜嘉慶入室問何之日暮行來選作歸物

色桑榆時美人望昏至慙歎前相持

有懷誰能已聊用申苦難補註離居殊年載一別

阻河關春來無時豫秋至恒早寒明發動愁心聞

中起長歎慘悽歲方晏日落遊子顏

高張生絕弦聲急由調起自昔枉光塵結言固終

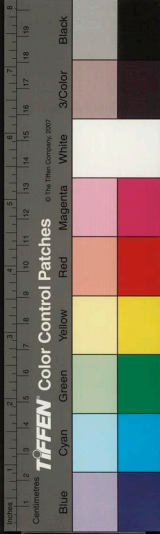
始如何久爲別百行誓善作諸已君子失明義誰

與偕沒齒愧彼行露詩甘之長川汜

五君詠五首

阮步兵

阮公雖淪跡識密鑿亦洞沈醉似埋照寓辭類託
諷長嘯若懷人越禮自驚衆物故不可論途窮能
無慟



中散不偶。世本自餐霞。人形解驗默。仙吐論知疑。
神立俗。迥流議。尋山洽隱淪。鸞翮有時。鑿龍性誰
能駟。

嵇中散

劉參軍

劉伶善閉關。懷情滅聞見。鼓鍾不足歡。榮色豈能
眩。韜精日沈飲。誰知非荒宴。頌酒雖短章。深衷自
此見。

阮始平

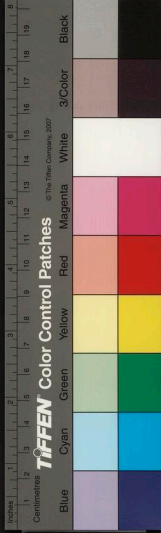
仲容青雲器。實稟生民秀。達音何用深。識微在金
奏。郭奕已心醉。山公非虛覲。屢薦不入官。一麾乃
出守。

向常侍

向秀甘淡薄。深心託毫素。探道好淵玄。觀書鄙章
句。交呂既鴻軒。攀嵇亦鳳舉。流連河裏遊。側愴山
陽賦。

爲織女贈牽牛

婺女儷經星。姮娥棲飛月。慙無二媛靈。託身侍天



闕闔闔殊未暉。咸池豈沐髮。漢陰不夕張。長河爲
誰越。一作誰雖有促謙期。方須涼風發。虛計雙曜
周空遲。三星沒。非怨杼軸勞。但念芳菲歇。

歸鴻

昧旦濡和風。霑露踐朝暉。萬有皆同春。鴻鴈獨辭
歸。相鳴去澗汜。長引發江畿。皦潔登雲侶。連綿千
里飛。長懷河朔路。緬與湘漢違。

除弟服

但沒離二秋。掩泣備三冬。往辰緬難紀。來筭忽易

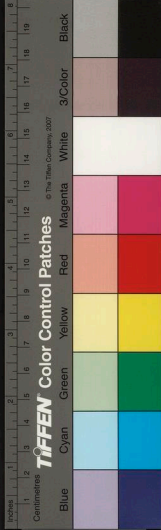
窮。升沒淹暮晦。灑掃易禮容。縞衣變余體。長逝歸
爾躬。

辭難潮溝

徘徊眷郊甸。俛仰引單襟。一塗苟不豫。百慮畢來
侵。永懷交在昔。有願誓瑟琴。寫言勞者事。將用慰
亡簪。

侍東耕詩

提封經地域。辰角麗天籟。浮靄起青壇。沈腴發紺
耦。草服薦同穗。黃冠獻嘉壽。闕



發景陽樓

詩彙作表
激者非

風觀要春景。月榭迎秋光。泔波被華若。隨山茂貞

芳

關

謝莊

字希逸弘微之子仕文帝時為隨王誕記
室遷太子中庶子孝武立除侍中歷吏部
都官尚書左衛將軍加給事中又領參軍將
軍明帝時加金紫光祿大夫卒○詩品云希
逸詩氣候清雅不逮於王表

丞齋應詔

以平
五言

霜露凝宸感。肅俊動天引。西郊滅溼掄

一作
烟弁

起。昭晉舞風。泛龍常輪。霞浮玉軻。紫階協笙。鑄金

途展應棟。方見六詩和。永聞九德潤。觀生識幸渥

聯服慙輜

一作
輜

和元日雪花應詔

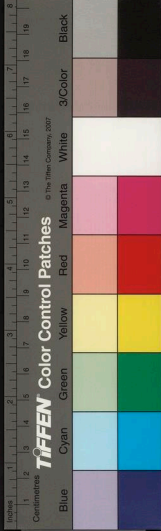
從候昭神世。息燧應頌道。玄化盡天秘。凝功畢地
寶筮鏞流七。始玉息承三。造委霰下璇。蕤疊雪翻
瓊藻積。曙境寓明聯。萼千里杲。掩映順雲懸。搖裔
從風掃。發颺燭倕前。騰瑞光圖表。澤厚見身末。恩
踰悟生眇。疎誠岱駕肅。側志梁鑾矯。

七夕夜詠牛女應制

詩記

宋卷之二

七



言

宋卷之二

十四

輟機起春暮停箱動秋衿璇居歲時標照漢右芝
駕肅河陰容喬泛星道逶迤濟煙濤陸離迎宵佩
條爍望昏簪俱傾環氣怨共歇浹年心珠殿釭未
沫瑤庭路已深夕歲時清豈淹拂弦輝無久臨

侍宴蒜山

此二首疑亦闕文

龍旌拂紆景鳳蓋起流雲轉蕙方因委層華正氛
氳煙竟山郊遠霧罷江天分調石飛延露裁金起
承雲

侍東耕

肅鑣奉晨發恭帶厠朝聞仙鄉降朱霽神郊起青
雲陰臺承寒彩陽樹迎初熏觀德欣臨藉瞻道樂
遊汾

遊豫章西觀洪崖井

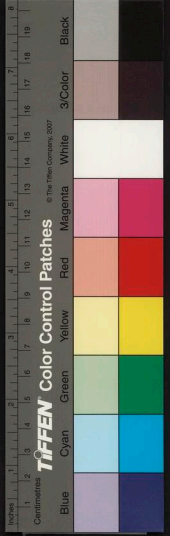
幽願平生積野好歲月彌捨簪神區外整褐靈鄉
垂林遠炎天隔山深白日虧游陰騰鵠嶺飛清起
鳳池隱曖松霞被容與澗煙移將遂丘中性結駕
終在斯

自潯陽至都集道里名爲詩

詩紀

宋卷之二

十五



山經亟旋覽水牒勑敷尋稽榭誠淹留煙臺信遐
臨翔州凝寒氣秋浦結清陰眇眇高湖曠遙遙南
陵溪青溪如委黛黃沙似舒金觀道雷池側訪德
茅堂陰層顯闕微迹秦良滅芳音訊遠博望崖採
賦梁山岑崇館非陳宇茂苑豈舊林

北宅祕園

夕天霽晚氣輕霞澄暮陰微風清幽幌餘日照青
林收光漸牕歇窮園自荒溪綠池翻素景秋槐響
寒音伊人儻同愛絃酒共棲尋

喜雨

以下四
首闕文

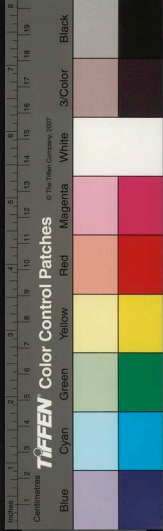
燕起知風舞礎潤識雲流冽泉承夜湛零雨望晨
浮合穎行盛茂分穗方盈疇

江都平解嚴

肅旗簡廟律聳鉞暢乾靈朝晏推物泰通渥杼身
寧擊轅歌至世撫壤頌惟馨

從駕頓上

中權臨楚路前茅望吳雲冀馬依風蹀邊簫當夜
聞



三言
八月侍華林曜靈殿八關齋
玉桴乘夕遠金枝終夜舒澄淳玄化闡希微寂理
孚

懷園引

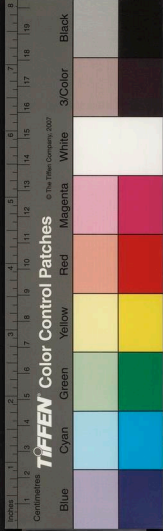
以下
雜言

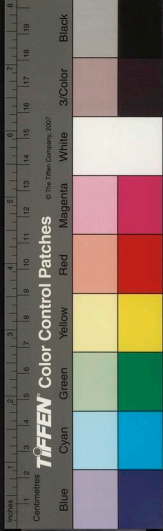
鴻飛從萬里飛飛河岱起辛勤越霜霧聯翩溯江
汜去舊國違舊鄉舊海悠且長迴首瞻東路延嗣
向秋方登楚都入楚關楚地蕭瑟楚山寒歲去水
未已春來鴈不還風肅幌兮露濡庭漢水初綠柳
葉青朱光靄靄雲英英離禽喈喈又晨鳴菊有秀

今松有蕤憂來年去容髮衰流陰逝景不可追臨
堂危坐悵欲悲試託意兮向芳蓀心綿綿兮屬荒
樊想綠蘋兮旣冒沼念幽蘭兮已盈園天桃晨暮
發春鶯旦夕喧青苔蕪石路宿草塵蓬門

山夜憂

庭光盡山明歸流風乘軒卷明月緣河飛澗鳥鳴
今夜蟬清橘露靡兮蕙煙輕凌別浦兮值泉躍經
喬木兮遇猿驚南臯別鶴行佇漢東隣孤管入青
天沈痾白髮共急日朝露過隙詎賒年年旣去今





詩紀

宋卷之二十一

關
髮不還金膏玉液豈留顏
廻舲拓繩戶收棹掩荆

宋第二

宋第三

詩紀五十七

北海馮惟訥彙編

江都陸弼校訂

謝靈運

陳郡陽夏人以祖父並葬始寧縣遂移籍會稽晉孝武時襲封康樂公累遷黃

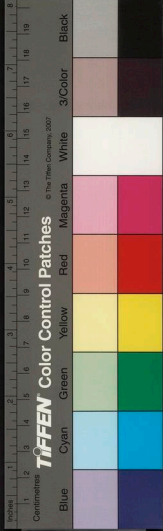
門侍郎時宋公位相國以為從事中郎遷世子左衛率及宋受禪降爵為侯廷為散騎常侍轉大子左衛率武帝崩出為永嘉太守在郡辭歸始寧文帝登祚徵為秘書監遷侍中未幾復稱疾歸好尋山陔險會稽太守孟觀表其有異志帝惜其才授臨川內史復為有司所糾徙廣州尋以事詔就廣州棄市年四十九○詩品曰靈運詩其源出於陳思雜有景陽之體故尚巧似而逸蕩過之頗以繁蕪為累嶮謂若人興多木高寓目輒書內無乏

詩紀

宋卷之二十一

三百八

國家圖書館 NATIONAL CENTRAL LIBRARY, TAIWAN, R.O.C.



詩紀

宋卷之二十一

關
髮不還金膏玉液豈留顏
廻舲拓繩戶收棹掩荆

宋第二

宋第三

詩紀五十七

北海馮惟訥彙編

江都陸弼校訂

謝靈運

陳郡陽夏人以祖父並葬始寧縣遂移籍會稽晉孝武時襲封康樂公累遷黃

門侍郎時宋公位相國以為從事中郎遷世子左衛率及宋受禪降爵為侯廷為散騎常侍轉大子左衛率武帝崩出為永嘉太守在郡辭歸始寧文帝登祚徵為秘書監遷侍中未幾復稱疾歸好尋山陔險會稽太守孟觀表其有異志帝惜其才授臨川內史復為有司所糾徙廣州尋以事詔就廣州棄市年四十九○詩品曰靈運詩其源出於陳思雜有景陽之體故尚巧似而逸蕩過之頗以繁蕪為累嶮謂若人興多木高寓目輒書內無乏

詩紀

宋卷之二十一

三百八

國家圖書館 NATIONAL CENTRAL LIBRARY, TAIWAN, R.O.C.

思外無遺物其繁富宜哉然名章迴句處處間起麗典新聲絡繹奔會譬猶青松之拔灌木白玉之映塵沙未足擬其高潔也

樂府 康樂樂府多闕文始從茂情舊次

善哉行 以下四言

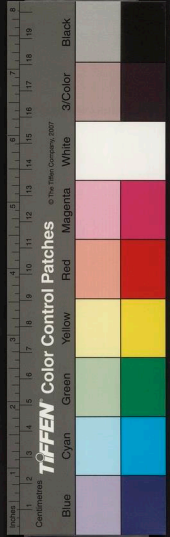
陽谷躍升。虞淵引落。景曜東隅。晡晚西薄。三春燠敷。九秋蕭索。涼來溫謝。寒往暑却。居德斯頤。積善嬉譔。陰灌陽叢。凋華墮萼。歡去易慘。悲至難鑠。擊節 樂府作激涕 當歌對酒。當酌鄙哉。愚人戚戚。懷痼善哉。達士滔滔。處樂

隴西行

昔在老子。至 一作志 理成篇。枉小傾大。綆短絕泉。鳥之栖遊。林檀是閑。韶樂牢膾。豈伊攸便。胡為乖枉。從表方圓。耿耿僚志。慊慊丘園。善歌以詠。言理成篇。

日出東南隅行 以下五言

栢梁冠南山。桂宮耀北泉。晨風拂瞻幌。朝日照閨軒。美人卧屏席。懷蘭秀瑤璫。皎潔秋松氣。淑德春景暄。 闕



長歌行

條燦夕星流
 昱奕朝露團
 粲粲烏有停
 泫泫豈暫安
 徂齡速飛電
 頽節鶩驚湍
 覽物起悲緒
 顧已識憂端
 朽貌改鮮色
 悴容變柔顏
 變改苟催促
 容色烏盤桓
 疊疊衰期迫
 靡靡壯志闌
 既慙臧孫慨
 復愧楊子歎
 寸陰果有逝
 尺素竟無觀
 幸賒道念戚
 且取長歌歡

苦寒行 二見

歲歲層冰合
 紛紛霰雪落
 浮陽減清暉
 寒禽叫悲

壑饑爨煙不興
 渴汲水枯涸

又 戴初學記 疑有闕文

樵蘇無風飲
 鑿冰煮朝食
 悲矣採薇唱
 苦哉有餘酸

豫章行

短生旅長世
 恒覺白日歎
 覽鏡睨頽容
 華顏豈久期
 苟無迴戈術
 坐觀落嶮巖

相逢行

行行卽長道
 道息班草遡
 近賞心人與
 我傾懷



抱夷世信難值憂來傷人平生不可保 陽華與
春渥陰柯長秋稿心慨榮去速情苦憂來早日華
難久居憂來傷人諄諄亦至老 親黨近邱庇昵
君不常好九族悲素靈三良怨黃鳥邇朱白卽頽
憂來傷人近縞潔必造 水流程就濕火炎同歸
燥賞契少能諧斷金斷可寶千計莫適從憂來傷
人萬端信紛繞 巢林宜擇木結友使心曉心曉
形迹畧邇邇誰能了相逢既若舊憂來傷人片言
代紵縞

折楊柳行二首

鬱鬱河邊樹青青野田草舍我故鄉客將適萬里
道妻妾牽衣袂杖淚沾懷抱還拊幼童子顧托兄
與嫂辭訣未及終嚴駕一何早負笻引文舟饑渴
常不飽誰令爾貧賤咨嗟何所道

騷屑出穴風揮霍見日雪颼颼無久搖皎皎幾時
潔未覺泮春水已復謝秋節空對尺素遷獨視寸
陰滅否桑未易繫秦茅難重拔桑茅迭生運語默
寄前哲



泰山吟

岱宗秀維岳崔嵬刺雲天峯嶧既嶮巖觸石輒芊
 綿樂府作千眠登封瘞崇壇降禪藏肅然石閭何掩藹
 明堂祕靈篇

君子有所思行

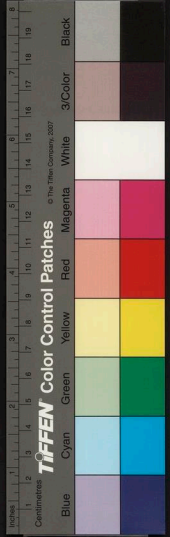
總駕越鍾陵還顧望京畿躑躅周名都遊目倦一作
春忘歸市鄜無阨一作夾室世族有高闈密親麗華
 苑軒甍飭通達孰是金張樂諒由燕趙詩長夜恣
 酣飲窮年弄音徽盛往速露墜衰來疾風飛餘生

不歡娛何以竟暮歸寂寥曲肱子瓢飲療朝饑所
 乘自天性貧富豈相譏

悲哉行

陸士衡集亦載此詩誤也陸別有一首

萋萋春草生王孫遊有情差池鷺始飛天梟桃一作
 柳始榮灼灼桃悅色飛飛燕弄聲檐上雲結陰澗
 下風吹清幽樹雖改觀終始在初生松蔦歡蔓延
 樛葛欣薰縈眇然遊宦子晤言時未并鼻感改朔
 氣眼一作心傷變節榮佗僚豈徒然澶一作漫絕音
 形風來不可託烏去豈為聽



會吟行

六引緩清唱三調佇繁音列筵皆靜寂咸共聆會
 吟會吟自有初請從文命敷敷績壺莫始刊木至
 江汜列宿炳天文負海橫地理連峰競千仞背流
 各百里瀘池溉稷稻輕雲暖松杞兩京愧佳麗三
 都豈能似層臺指中天高墉積崇雉飛燕躍廣途
 鶴首戲清沚肆呈窈窕容五臣路曜嬾娟子自來
 彌世一作代賢達不可紀勾踐善廢興越叟識行
 止范蠡出江湖梅福入城市東方就旅逸梁鴻去

桑梓牽綴書土風辭殫意未已

緩歌行

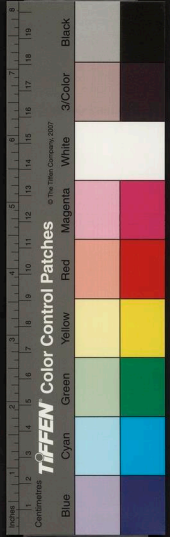
飛客結靈友凌空萃丹丘習習和風起采采彤雲
 浮一作娥皇發湘浦霄明出河洲宛宛連螭轡喬

喬振龍旒一作朝

燕歌行

七言

孟冬初寒節氣成悲風入閨霜依庭秋蟬噪柳燕
樂府作樓楹念君行役怨邊城君何崎嶇久徂征豈
 無膏沐感鶴鳴對君不樂淚沾纓關窓開幌弄秦



言糸
六
箏調絃促柱多哀聲遙夜明月鑿帷屏誰知河漢
淺且清展轉思服悲明星

鞠歌行

以下
雜言

德不孤兮必有鄰唱和之契冥相因譬如虬虎今
來風雲亦如形聲影響陳心歡賞兮歲易淪隱玉
藏彩疇識真叔牙顯夷吾親郢既歿匠寢斤覽古
籍信伊人永言知己感良辰

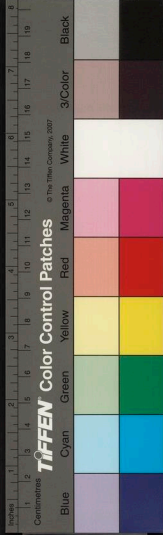
順東西門行

出西門 批雲間揮斤扶木墜虞泉信道人鑿徂川

思樂暫捨誓不旋閔九九傷牛山宿心載違徒昔
言競落運務頽年招命儕好相追牽酌芳酷奏繁
絃惜寸陰情固然

上畱田行

薄遊出彼東道上畱田薄遊出彼東道上畱田循
聽一何轟轟上畱田澄川一何皎皎上畱田悠哉
曷矣征夫上畱田悠哉曷矣征夫上畱田兩服上
阪電遊景作
雷逝上畱田舫舟下遊颺驅上畱田此別
既久無適上畱田此別既久無適上畱田寸心繫



在萬里上畱田尺素遵此千夕上畱田秋冬迭相
去就上畱田秋冬迭相去就上畱田素雪紛紛鶴
委上畱田清風颼颼入袖上畱田歲云暮矣增憂
上畱田歲云暮矣增憂上畱田誠知運來詎抑上
畱田熟視年往莫留上畱田

詩

三月三日侍宴西池詩

四言

詳觀記牒鴻荒莫傳降及雲鳥曰聖則天虞承唐
命周襲商艱江之永矣皇心惟眷矧乃暮春時物

芳行濫觴逶迤周流蘭殿禮備朝容樂闋夕宴

述祖德詩二首

以下
五言

序曰大元中王父龕定淮南負荷世業專主隆
人逮賢相徂謝君子道消拂衣蕃岳考卜東山
事同樂生之時志期范蠡之舉

達人貴自我高情屬天雲無抱濟物性而不纓垢

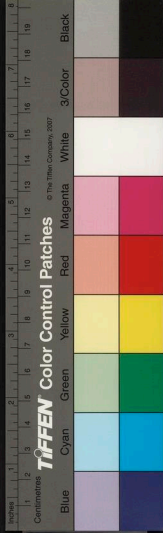
氛既生蕃

通作
蕃

魏國展季救魯人弦高犒暗

舊作
暗

師仲連卻秦軍臨組乍不緹對珪寧肯分惠物辭
所賞勵志故絕人茗茗歷千載遙遙播清塵清塵



竟誰嗣明哲垂選作經綸委講綴當作道論改服
康世屯屯難既云康尊主隆斯民

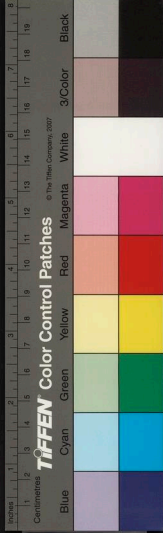
中原昔喪亂喪亂豈解已崩騰永嘉末逼迫太元
始河外無反正江介有蹙圯萬邦咸震懾橫流賴
君子拯溺由道情龔暴資神理秦趙欣來蘇燕魏
遲文軌賢相謝世運遠圖因事止高揖七州外拂
衣五湖裏隨山踈澹潭傍巖藝枌梓遺情捨塵物
貞觀丘壑美

九日從宋公戲馬臺集送孔令

季秋邊朔苦旅鴈違霜雪淒淒陽丹腓皎皎寒潭
繁潔良辰感聖心雲旗興暮節鳴葭戾朱宮蘭卮
獻時哲餞宴光有孚和樂隆所缺在宥天下理吹
萬羣方悅歸客遂海隅脫冠謝朝列弭棹薄枉渚
指景待樂闋河流有急瀾浮驂無緩轍豈伊川途
念宿心愧將別彼美丘園道喟焉傷薄劣

從遊京口北固應詔

玉璽戒誠信黃屋示崇高事爲名敎用道以神理
超昔聞汾水遊今見塵外鑣鳴笳祭春渚稅鑾登



言和
卷之三
山椒張組眺倒景列筵矚歸潮遠巖映蘭薄白日
麗江臯原隰美綠柳墟囿散紅桃皇心美陽澤萬
象咸光昭顧已枉維繫撫志慙場苗工拙各所宜
終以反林巢曾是縈舊想覽物奏長謚

永初三年七月十六日之郡初發都

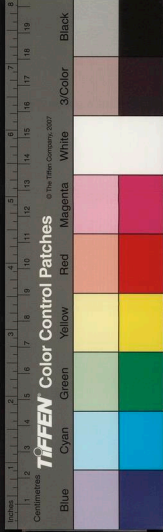
述職期闌暑理棹變金素秋岸澄夕陰火旻團朝
露辛苦誰爲情遊子值頽暮愛似莊念昔久敬曾
存故如何懷土心持此謝遠度李牧愧長袖卻克
慙躡步良時不見遺醜狀不成惡曰余亦支離依

方早有慕生幸休明世親蒙英達顧空班趙氏璧
徒乖魏王郝從來漸二紀始得傍歸路將窮山海
迹永絕賞心悟

隣里相送至方山

祗役出皇邑相期憇甌越解纜及流潮懷舊不能
餐析析就衰林皎皎明秋月含情易爲盈遇物難
可歇積痾謝生慮寡慾罕所闕資此永幽棲豈伊
年歲別各勉日新志音塵慰寂茂

過始寧墅



束髮懷耿介逐物遂推遷遠志似如昨二紀及茲
年緇磷謝清曠疲蕭慙貞堅拙疾相倚薄還得靜
者便剖竹守滄海枉帆過舊山山行窮登頓水涉
盡涸泐巖峭嶺稠疊洲縈渚連綿白雲抱幽石綠
篠媚清漣葦宇臨廻江築觀基曾巔揮手告鄉曲
二載期歸旋且爲樹枌檟無令孤願言

富春渚

宵濟漁浦潭旦及富春郭定山緬雲霧赤亭無淹
薄迥流觸驚急臨圻阻參錯亮乏伯昏分險過呂

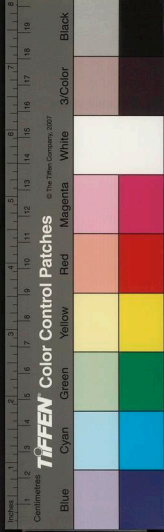
梁壑游至宜便習無山貴止託平生協幽期淪嘖
困微弱久露干祿請始果遠遊諾宿心漸申寫萬
事俱零落懷抱既昭曠外物徒龍嘆

七里瀨

羈心積秋晨晨積展遊眺孤客傷逝湍徒旅苦奔
峭石淺水潺湲日落山照曜荒林紛沃若哀禽相
叫嘯遭物悼遷斥存期得要妙既秉上皇心

五臣作情

豈屑末代諠目覩嚴子瀨想屬任公釣誰謂古今
殊異代可同調



晚出西射堂

步出西城

集作掖

門遙望城西岑連障疊嶽嶧青翠

杳深沈曉霜楓葉丹夕曛嵐氣陰節往感不淺感
來念已深羈雌戀舊侶迷鳥懷故林含情尚勞愛
如何離賞心撫鏡華緇鬢攬帶緩促衿安排徒空
言幽獨賴鳴琴

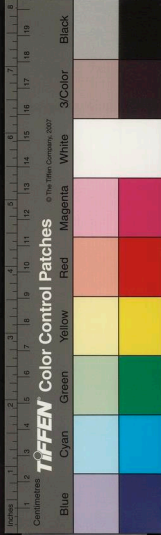
登池上樓

潛虬媚幽姿飛鴻響遠音薄霄愧雲浮樓川作淵
沈進德智所拙退耕力不任狗祿反窮海卧痾對

空林衾枕昧節候褰開暫窺臨傾耳聆波瀾舉目
眺嶮欽初景革緒風新陽改故陰池塘生春草園
柳變鳴禽祁祁傷幽歌萋萋感楚吟索居易永久
離群難處心持操豈獨古無悶徵在今

遊南亭

時竟夕澄霽雲歸日西馳密林含餘清遠峰隱半
規久痲昏墊苦旅館眺郊岐澤蘭漸被徑芙蓉始
發池未厭青春好已觀朱明移戚戚感物歎星星
白髮垂藥餌情所止衰疾忽在斯逝將候秋水息



景偃舊崖我志誰與亮賞心惟良知

遊赤石進帆海

首夏猶清和芳草亦未歇水宿淹晨暮陰霞屢興
沒周覽倦瀛壖况乃凌窮髮川后時安流天吳靜
不發揚帆採石華掛席拾海月溟漲無端倪虛舟
有超越仲連輕齊組子牟眷魏闕矜名道不足適
已物可忽請附任公言終然謝天伐

登江中孤嶼

江南倦歷覽江北曠周旋懷新道轉迴尋異景不

延亂流趨正絕

五臣作孤嶼

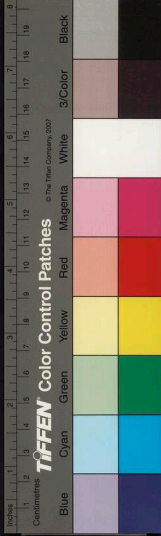
孤嶼媚中川雲日相輝映

空水共澄鮮表靈物莫賞蘊真誰爲傳想像崑山
姿緬邈區中緣始信安期術得蓋養生年

登永嘉綠嶂山詩

裹糧杖輕策懷遲上幽室行源逕轉遠距陸情未
畢澹瀲結寒姿團欒潤霜質澗委水屢迷林迴巖
逾密眷西謂初月顧東疑落日踐一作殘夕奄昏曙

蔽翳皆周悉蠱上貴不事履二美貞吉幽人常坦
步高尚邈難匹願阿竟何端寂寂寄抱一恬如旣



已交繕性自此出

郡東山望溟海詩

一作東山望海

開春獻初歲白日出悠悠蕩志將愉樂瞰海庶忘
憂策馬步蘭臯緹控息椒丘采蕙遵大薄攀若履
長洲白花皜陽林紫薑一作暉春流非徒不弭忘
覽物情彌道萱蘇始無慰寂寞終可求

遊嶺門山詩

西京誰修政龔汲稱良吏君子豈定所清塵慮不
嗣早蒞建德鄉民懷虞芮意海岸常寥寥空館盈

清思協以上冬月晨遊肆所喜千圻邈不同萬嶺
狀皆異威摧三山峭滌泪兩江駛漁舟一作豈安
流樵拾謝西芘人生誰云樂貴不屈所志

石室山詩

清且索幽異放舟越垆郊莓蕒蘭渚急藐藐苔嶺
高石室冠林陬飛泉發山椒虛泛徑千載崢嶸非
一朝鄉村絕聞見樵蘇限風霄微戎無遠覽總筭
羨升喬靈域久韜隱如與心賞交合歡不容言摘
芳弄寒條



登上戍石鼓山詩

旅人心長久憂憂自相接故鄉路遙遠川陸不可
涉汨汨莫與娛發春托登躡歡願既無並戚慮庶
有協一作極目睽左澗迴顧眺右狹日末澗增波
雲生嶺逾疊白芷競新苔綠蘋齊初葉摘芳芳靡
諼愉樂樂不熒佳期緬無像騁望誰云愜

行田登海口盤嶼山

羈苦孰云慰觀海藉朝風莫辨洪波極誰知大壑
東依稀採菱歌彷彿含嘖容遨遊碧沙渚遊衍丹

山峯

白石巖下徑行田

小邑居易貧災年民無生知淺懼不周愛深憂在
情舊業橫海外蕪穢積頽齡饑饉不可久甘心務
經營千頃帶遠堤萬里瀉長汀洲流涓澮合連統
塍埒并雖非楚宮化荒闕亦黎萌雖非鄭白渠每
歲望東京天鑒儻不孤來茲驗微誠

齋中讀書

昔余遊京華未嘗廢丘壑矧乃歸山川心跡雙寂



寔虛館絕諍訟空庭來鳥雀卧疾豐暇豫翰墨時
間作懷抱觀古今寢食展戲謔旣笑沮溺苦又哂
子雲閣執戟亦以疲耕稼豈云樂萬事難並歡達
生幸可託

命學士講書

卧病同淮陽宰邑曠武城弦歌愧言子清淨謝伏
生古人不可攀何以報恩榮時往歲易周聿來政
無成曾是展予心招學講群經鑠金旣云刃凝土
亦能型望爾志尚隆遠嗣竹箭聲敢謂荀氏訓且

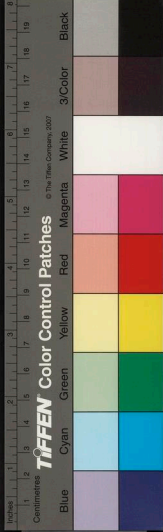
布

一作有

蘭陵情待罪豈久期禮樂俟賢明

種桑詩

詩人陳條柯亦有美攘剔前修爲誰故後事資紡
績常佩知方誠愧微富教益浮陽鶩嘉月藝桑迨
閒隙踈欄發近郭長行達廣場曠流始苾泉涸塗
猶跬跡俾此將長成慰我海外役



宋第三

彭薛裁知耻貢公未遺榮或可優貪競豈足稱達
 生伊余秉微尚拙訥謝浮名廬園當棲巖巖卑位代
 躬耕顧已雖自許心迹猶未并無庸方選作周任
 有疾像長卿畢娶類尚子薄遊似邠生恭承古人

宋第四

詩紀五十八

北海馮惟訥彙編

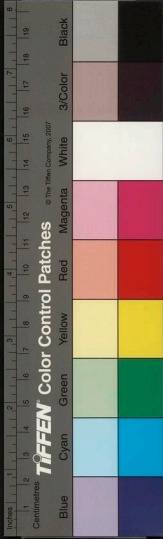
江都陸弼校訂

謝靈運

初去郡

彭薛裁知耻貢公未遺榮或可優貪競豈足稱達
 生伊余秉微尚拙訥謝浮名廬園當棲巖巖卑位代
 躬耕顧已雖自許心迹猶未并無庸方選作周任
 有疾像長卿畢娶類尚子薄遊似邠生恭承古人

國家圖書館 NATIONAL CENTRAL LIBRARY, TAIWAN, R.O.C.



宋第三

彭薛裁知耻貢公未遺榮或可優貪競豈足稱達
 生伊余秉微尚拙訥謝浮名廬園當棲巖巖卑位代
 躬耕顧已雖自許心迹猶未并無庸方選作周任
 有疾像長卿畢娶類尚子薄遊似邠生恭承古人

宋第四

詩紀五十八

北海馮惟訥彙編

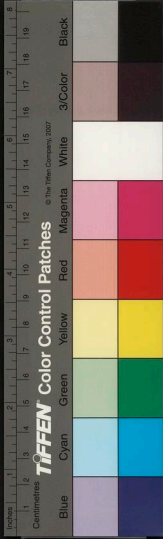
江都陸弼校訂

謝靈運

初去郡

彭薛裁知耻貢公未遺榮或可優貪競豈足稱達
 生伊余秉微尚拙訥謝浮名廬園當棲巖巖卑位代
 躬耕顧已雖自許心迹猶未并無庸方選作周任
 有疾像長卿畢娶類尚子薄遊似邠生恭承古人

國家圖書館 NATIONAL CENTRAL LIBRARY, TAIWAN, R.O.C.



去聲

五臣

意促作傲裝返柴荆牽絲及元興解龜在景平負

心二十載於今廢將迎理棹遄還期遵渚鶩脩垞

邇溪終水涉登嶺始山行野曠沙岸淨天高秋月

明憇石挹飛泉攀林蹇落英戰勝臞者肥鑿止流

歸停卽是義唐化獲我擊壤情一作聲

田南樹園激流植援

樵隱俱在山由來事不同不同非一事養病亦園

中中園一作園中屏氛雜清曠招遠風卜室倚北阜啓

扉面南江激澗代汲井插槿當列壟群木旣羅戶

衆山亦當

善作對

窓靡迤趨下田五臣作岫迢遞瞰高峯

寡欲不期勞卽事罕人功唯開蔣生逕永懷求羊

蹤賞心不可忘妙善異能同

石壁精舍還湖中作

昏旦變氣候山水含清暉清暉能娛人游子憺忘

歸出谷日尚早入舟陽已微林壑歛暝色雲霞收

夕霏芰荷迭映蔚蒲稗相因依披拂趨南逕愉悅

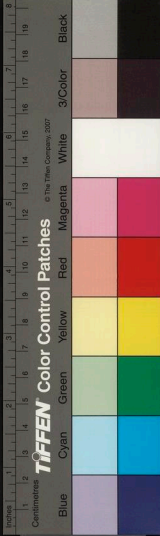
偃東扉慮澹物自輕意愜理無違寄言攝生客試

用此道推

詩記

宋卷之四

二



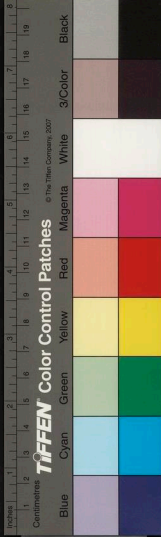
登石門最高頂

晨策尋絕壁夕息在山棲
疏峰抗高館對嶺臨迴
溪長林羅戶穴一作庭
積石擁階基連巖覺路塞
密竹使徑迷來人忘新術
去子惑故蹊活活夕流駛
噉噉夜猿啼沈冥豈別理
守道自不攜心契九秋
翰目翫三春萸居常以待
終處順故安排惜無同
懷客共登青雲梯

石門新管所住四面高山迴
溪石瀨茂林脩竹

躋險築幽居披雲卧石門
苔滑誰能步葛弱豈可
捫嫻嫻秋風過萋萋春草
繁美人遊不還佳期何
由敦芳塵凝瑶席清醕滿
金尊洞庭空波瀾桂枝
徒攀翻結念屬霄漢孤景
莫與諛俯濯石下潭仰
看條上猿早聞夕飈急晚
見朝日瞰崖傾光難留
林深響易奔感往慮有復
理來情無存庶持乘日
車選用得以慰營魂匪爲
衆人說無與智者論
於南山往北山經湖中瞻眺

朝旦發陽崖景落愁陰峯
舍舟眺迴渚停策倚茂



松側逕既窈窕環洲亦玲瓏
俛視喬木杪仰聆大壑淙
石橫水分沅林密蹊絕蹤
解作竟何感升長皆丰容
初篁苞綠籜新蒲含紫茸
海鷗戲春岸天鷄弄和風
撫化心無厭覽物眷彌重
不惜去人遠但恨莫與同
孤遊非情歎賞廢理誰通

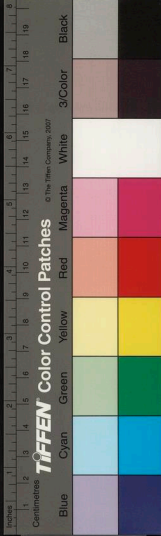
從斤竹澗越嶺溪行

猿鳴誠知曙谷幽光未顯
巖下雲方合花上露猶泫
逶迤傍隈隩迢遞陟陁峴
過澗既厲急登棧亦陵
緬川渚屢徑復乘流
翫迴轉蘋萍泛沈深
菰蒲

冒清淺企石挹飛泉
攀林摘葉卷想見山阿人
薜蘿若在手握蘭勤徒結
折麻心莫展情用賞爲美
事昧竟誰辨觀此遺物慮
一悟得所遣

過白岸亭詩

拂承遵沙垣緩步入蓬屋
近澗涓密石遠山映踈木
空翠難強名漁釣易爲曲
援蘿聆青崖春心自相屬
交文止栩黃吻吻食萍鹿
傷彼人百哀嘉爾承筐樂
榮悴送去來窮通成休憾
未若長踈散萬事恒抱朴



夜宿石門詩拾遺作石門巖上宿
朝寒苑中蘭畏彼霜下歇暝還雲際宿弄此石上月鳥鳴識夜棲木落知風發異音同至聽殊響俱清越妙物莫爲賞芳醕誰與伐美人竟不來陽阿徒踰髮

南樓中望所遲客

杳杳日西頹漫漫長路迫登樓爲誰思臨江遲來客與我別所期期在三五夕圓景早已滿佳人殊五臣作猶未適卽事怨睽攜感物方悽感孟夏非長夜

晦明如歲隔瑤華未堪折蘭若已屢摘路阻莫贈問云何慰離析搔首訪行人引領萋良艱

廬陵王墓下作

曉月發雲陽落日次朱方含悽泛廣川灑淚眺連岡眷言懷君子沈痛切中腸道消結憤懣運開申悲涼神期恒若存德音初不忘徂謝易永久松栢森已行延州協心許楚老惜蘭芳解劍竟何及撫墳徒自傷平生疑若人通蔽互相妨理感心情慟定非識所將脆促良可哀天枉特兼常一隨往化



滅安用空名揚舉聲泣已瀝長歎不成章

還舊園作見顏范二中書

辭滿豈多秩謝病不待年偶與張邴合久欲還東
山聖靈昔迴眷微尚不及宣何意衝飈激烈火縱
炎煙焚玉發崑峯餘燎遂見遷投沙理既迫如叩
願亦愆長與歡愛別永絕平生緣浮舟千仞壑總
轡萬尋巔流沫不足險石林豈爲艱閩中安可處
日夜念歸旋事蹟兩如直心愜三避賢託身青雲
上樓巖挹飛泉盛明盪氛昏貞休康屯遭殊方感

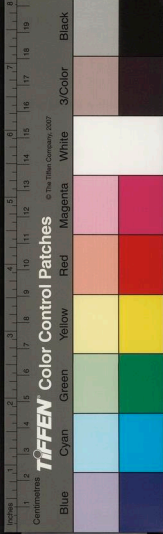
成貸微物豫采甄感深操不固質弱易扳纏曾是
反昔園語往實欵然曩基卽先築故池不更穿果
木有舊行壤石無遠延雖非休憩地聊取永日閑
衛生自有經息陰謝所牽夫子照清素探懷授佳
篇

酬從弟惠連

五章○惠連西陵遇
風獻康樂詩見本集

寢瘳謝人徒滅迹入雲峯巖壑寓耳目歡愛隔音
容永絕賞心望長懷莫與同末路值令弟開顏披

心胷



心曾既云披意得咸在斯凌澗尋我室散帙問所知夕慮曉月流朝忘曛日馳悟對無厭歇聚散成分離

分離別西川廻景歸東山別時悲已甚別後情更延傾想遲嘉音果枉濟江篇辛勤風波事歎曲洲渚言

期猶復惠來章祇足攪余思儻若果歸言共陶暮春時

暮春雖未交仲春善遊遨山桃發紅萼野蕨漸紫苞嚶鳴已悅豫幽居猶鬱陶夢寐佇歸舟釋我吝與勞

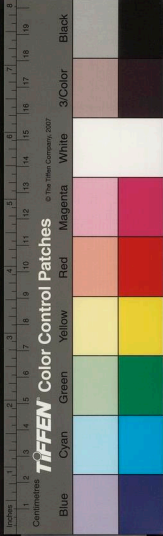
登臨海嶠初發疆中作與從弟惠連可見

羊何共和之

四章。集作登臨海嶠與從弟惠連一首

杪秋尋遠山山遠行不近與子別山阿含酸赴脩矚中流袂就判欲去情不忍顧望脰未悄汀曲舟已隱

隱汀絕望舟驚棹遂一作驚流欲抑一生歡并奔



千里遊日落當樓薄繫纜臨江樓豈惟夕情歛憶
爾共淹留

淹留昔時歡復增今日歎茲情已分慮况乃協悲
端秋泉鳴北澗哀猿響南巒戚戚新別心悽悽久
念攢

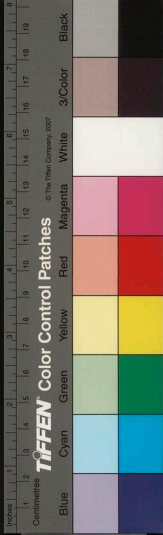
攢念攻別心旦發清溪陰暝投剡中宿明登天姥
岑高高入雲霓還期那可尋儻遇浮丘公長絕子
徽音

初發石首城

白珪尚可磨斯言易爲緇雖抱中孚爻猶勞貝錦
詩寸心若不亮微命察如絲日月垂光景成貸遂
兼茲出宿薄京畿晨裝搏曾颺重經平生別再與
朋知辭故山日已遠風波豈還時迢迢萬里帆茫
茫終何之遊當羅浮行息必廬霍期越迢陵三山
遊湘歷九嶷欽聖若旦暮懷賢亦悽其皎皎明發
心不爲歲寒欺

入東道路詩

整駕辭金門命旅惟詰朝懷居顧歸雲指塗沂行



上言終
宋卷之四
颺屬值清明節榮華感和韶陵隰繁綠杞墟圃粲
紅桃鷺鷥翬方雖織織麥垂苗隱軫邑里密緬邈
江海遼滿目皆古事心賞貴所高魯運謝千金延
州權去朝行路既經見願言寄吟謔

道路憶山中

采菱調易急江南歌不緩楚人心昔絕越客腸今
斷斷絕雖殊念俱爲歸慮欸存鄉爾思積憶山我
憤懣追尋栖息時偃卧任縱誕得性非外求自己
爲誰慕不怨秋夕長常一作恒苦夏日短濯流激浮

湍息陰倚密竿懷故叵新歡含悲忘春暖悽悽明
月吹惻惻廣陵散殷勤訴危柱慷慨命促管

入彭蠡湖口

客遊倦水宿風潮難具論洲島驟迴合圻岸屢崩
奔乘月聽哀沈浥露馥芳蓀春晚綠野秀巖高白
雲屯千念集日夜萬感盈朝昏攀崖照石鏡牽葉
入松門三江事多往九派理空存靈物爰珍恠異
人秘精瑰金膏滅明光水碧綴五臣作輟沅温徒作千
里曲絃絕念彌敦



入華子岡是麻源第三谷

南州實炎德桂樹陵寒山銅陵映碧澗石磴瀉紅
泉旣枉隱淪客亦棲肥遁賢險徑無測度天路非
術阡遂登群峰首邈若升藝文類聚作騰雲煙羽人絕髣
髴丹丘徒空筌圖牒復磨滅碑版誰聞傳莫辨百
代後安知千載前且申獨往意乘月弄潺湲恒克
俄頃用豈爲古今然

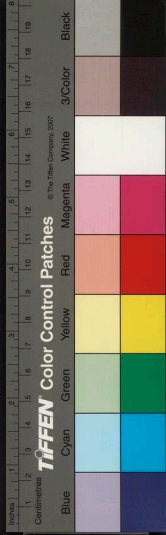
發歸瀨三瀑布望兩溪

我行乘日垂放舟候月圓沫江免風濤涉清弄漪

連積石竦兩溪飛泉倒三山亦旣窮登陟荒藹橫
目前窺巖不覩景披林豈見天陽烏尚傾翰幽篁
未爲遁退尋平常時安知巢穴難風雨非攸恠擁
志誰與宣倘有同枝條此日卽千年

初往新安桐廬口

絺綌雖凄其授衣尚未至感節良已深懷古亦云
一作思不有千里棹孰申百代意遠協尚子心遙
得許生計旣及冷風善又卽秋水駛江山共開一作
關曠雲日相照媚景夕群物清對玩咸可意



擬魏太子鄴中集詩八首 并序

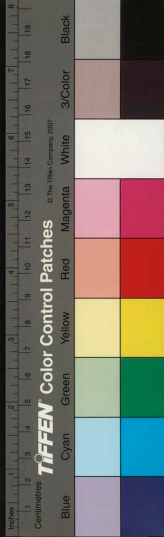
建安末余時在鄴官朝遊夕讌究歡愉之極天下
 良辰美景賞心樂事四者難并今昆弟友朋
 二三諸彦共盡之矣古來此娛書籍未見何者
 楚襄王時有宋玉唐景梁孝王時有鄒枚嚴馬
 遊者美矣而其主不文漢武帝徐樂諸才備應
 對之能而雄猜多忌豈獲晤言之適不誣方將
 庶必賢於今日爾歲月如流零落將盡撰文懷
 人感往增愴其辭曰

魏太子

百川赴巨海衆星環北辰照灼爛霄漢遙裔起長
 津天地中橫潰家王五臣作皇拯生民區宇既蕩滌群
 英必來臻忝此欽賢性由來常懷仁况值衆君子
 傾心隆日新論物靡浮說析理實數陳羅縷豈闕
 辭窈窕究天人澄觴滿金壘連榻設華茵急絃動
 飛聽清歌拂梁塵莫善作何言相遇易此歡信可珍

王粲

家本秦川貴公子孫遭亂流寓自傷情多



言
幽厲昔崩亂桓靈今板蕩伊洛既燎煙函嶠沒無
像五臣作象整裝辭秦川秣馬赴楚壤沮漳自可美客
心非外獎常歎詩人言式微何由往上宰奉皇靈
侯伯咸宗長雲騎亂漢南宛善作郢皆掃盪排霧
屬盛明披雲對清朗慶泰欲重疊公子特先賞不
謂息肩願一旦值明兩並載遊鄴京方舟汎河廣
網繆清讌娛寂寥梁棟響既作長夜飲豈顧乘日
養

陳琳

袁本初書記之士故述喪亂事多

皇漢逢迤邐天下遭氛慝董氏淪關西表家擁河

北單民五臣作人易周章窘身就羈勒豈意事垂已永

懷戀故國相公實勤王信能定發賊復覩東都輝

重見漢朝則餘生幸已多矧迺值明德愛客不告

疲飲讌遺景刻夜聽極星爛五臣作闕朝遊窮曠黑哀

哇動梁埃急觸盪幽默且盡一日娛莫知古來惑

徐幹

少無宦情有箕頰之心事故仕世多素辭



伊昔家臨淄提攜弄齊瑟置酒飲膠東淹留憇高密
密此歡謂可終外物始難畢搖蕩箕濮情窮年迫
憂慄末塗幸休明棲集建薄質已免負薪苦仍游
椒蘭室清論事究萬美話信非一行觴奏悲歌永
夜繫五臣白日華屋非蓬居時髦豈余匹中飲顧
昔心悵焉若有失

劉楨

卓犖偏人而文最有氣所得頗經奇

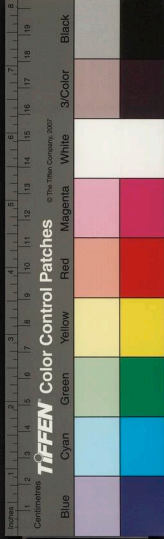
貧居晏里閑少小長東平河兗當衝要淪飄薄許

京廣川無逆流招納厠羣英北渡黎陽津南登宛
善作紀郢城既覽古今事頗識治亂情歡友相解達
敷奏究平生矧荷明哲顧知深覺命輕朝遊牛羊
下暮坐括揭鳴終歲非一日傳卮弄清聲辰事旣
難諧歡願如今并唯羨肅肅翰續紛戾高冥

應場

汝穎之士流離世故頗有飄薄之歎

嗷嗷雲中鴈舉翮自委羽求涼弱水湄違寒長沙
渚顧我梁五臣作涼川時緩步集穎許一旦逢世難淪



薄恒羈旅天下昔未定託身早得所官渡厠一卒
烏林預艱阻晚節值衆賢會同庇天宇列坐蔭華
棖金樽盈清醕始奏延露曲繼以闌夕語調笑輒
酬答嘲謔無慙沮傾軀無遺慮在心良已敘

阮瑀

管書記之任故有優渥之言

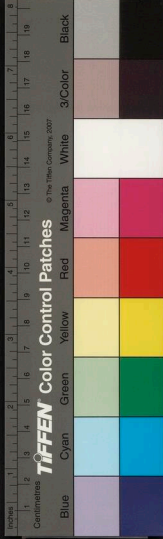
河洲多沙塵風悲黃雲起金羈相馳逐聯翩何窮
已慶雲惠優渥微薄攀多士念昔渤海時南皮戲
清泚今復河曲遊鳴葭汎蘭汜躡步陵丹梯並坐

侍君子妍談既愉心哀音一作弄信睦耳傾酷係芳
醕酌言豈終始自從食萍來唯見今日美

平原侯植

公子不及世事但美遨遊然頗有憂生之嗟

朝遊登鳳閣日暮集華沼傾柯引弱枝攀條摘蕙
草徙倚窮騁望目極盡所討西顧太行山北眺邯
鄲道平衢脩且直白楊信裊裊副君命飲宴歡娛
寫懷抱良遊匪晝夜豈云晚與早衆賓悉精妙清
辭灑蘭藻五臣作蘭蒲哀音下迴鶻餘哇徹清吳中山



言糸
牙卷之四
不知醉飲德方覺飽願以黃髮期養生念將老

石壁立招提精舍

四城有頓躓三世無極已浮歡昧眼前沈照貫終
始壯齡緩前期頽年追暮齒揮霍夢幻頃飄忽風
雷起良緣迨未謝時逝不可俟敬擬靈鷲山尚想
祇洹軌絕溜飛庭前高林映窓裏禪室栖空觀講
宇析妙理

過瞿溪山僧

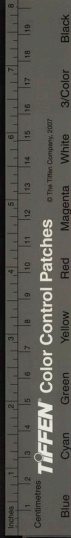
迎旭凌絕嶮映泫歸激浦鑽燧斷山木掩岸堦石

戶結架非丹甍藉田資宿莽同遊息心客暖然若
可睹清霄颺浮煙空林響法鼓忘懷狎鷗鰕攝生
馴兕虎望嶺眷靈鷲延心念淨土若乘四等觀永
拔三界苦

七夕詠牛女

火逝首秋節新明弦月夕月弦光照戶秋首風入
隙凌峰步曾崖藝文
作萃憑雲肆遙脉徙倚西北庭疎
踊東南覲紈綺無報章河漢有駿輶

彭城宮中直感歲暮



三可系
外卷之四
五
草草眷徂物契契矜歲殫楚艷起行戚吳趨絕歸
懽脩帶緩舊裳素髮改朱顏晚暮悲獨坐藝文作已鳴
鷓鴣春蘭

歲暮以下五首文闕

殷憂不能寐苦此夜難頽明月照積雪朔風勁初學
作且哀運往無淹物年逝覺已藝文作易催

登廬山絕頂望諸嶠

積峽忽復啓平塗俄已閉巒隴有合沓往來無蹤
轍晝夜蔽日月冬夏共霜雪

夜發石關亭

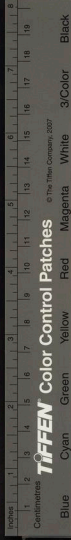
隨山踰千里浮溪將十夕鳥歸息舟楫星關命行
役亭亭曉月映泠泠朝露滴

答謝惠連

懷人行千里我勞盈十旬別時花灼灼別後葉萎
萎

初發入南城

弄波不輟手玩景豈停目雖未登雲峰且以歡水
宿



東陽溪中贈答二首

可憐誰家婦綠流洒

一作洗

素足明月在雲間迢迢

不可得

可憐誰家郎綠流乘素舸但問情若爲月就雲中墮

作離合

古人怨信次十日眇未央加我懷繾綣口脉情亦傷劇哉歸遊客處子勿相忘

別字

詩一首

宋書本傳曰靈運爲孟觀所表帝惜其才不罪以爲臨川內史在郡游放不異永嘉爲有司所糾司徒遣隨州從事收之靈運與兵叛逸爲詩曰

韓亡子房奮秦帝魯運耻本自江海人忠義感君

子

臨終詩

梁書本傳曰靈運旣被擒文帝以謝玄勳參微管宜宥及後嗣降歿徙廣州又爲有司所奏請依法收治詔於廣州棄市臨刑作詩曰

龔勝無餘生季業有終盡稽公理旣迫霍生命亦殞悽悽後

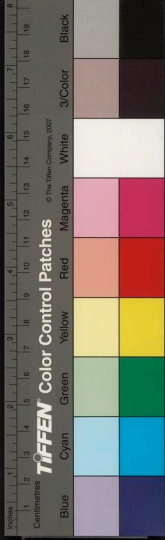
一作凌

霜栢納納衝風茵邈迓竟無時

寺已

宋書一百

十七



言系
身老之四
幾脩短非所愍恨我君子志不得巖下泯送心正
覺前斯痛久已忍唯願乘來生怨親同心脛

王子晉讚

贊例不錄以其近
五言詩附存之

淑質非不麗難以之百年儲官非不貴豈若登雲
天王子愛清淨區中寔貴誼真見浮丘公與爾共
續翻

巖下見一老翁四五年讚

感弘之荊州記初有採藥衡山見一老翁四
五年少對坐執書劉敬叔異苑曰湘東姚祖
太元中爲郡吏經衡山望巖下數少年並執
筆作書祖謂行旅休息乃過之未至百步少

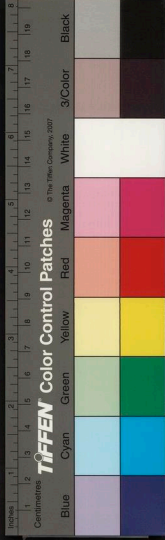
年相與飛颺遺一紙書在坐
處前數句古時字自後皆烏

衡山採藥人路迷糧亦絕過息巖下坐正見相對
說一老四五少仙隱不可別其書非世教其人必
賢哲

維摩經十譬贊

維摩經云是身如聚沫沫澡浴強忍是身如泡
不得久立是身如野馬渴愛疲勞是身如芭
蕉中無有堅是身如幻轉受報應是身如夢
其現恍惚是身如影行照而現是身如響因
緣變失是身如霧意無靜
想是身如電爲分散法

聚沫泡合



水性本無泡激流遂聚沫卽異成狀貌消散歸虛
壑君子識根本安事勞與奪愚俗駭變化橫復生
欣恒

燄

性內相表狀非炎安知火新新相推移熒熒非向
我如何滯著人終歲迷因果

芭蕉

生分本多端芭蕉知不一含蔓不結核數華何由
實至人善取譬無宰誰能律莫昵緣合時當視分

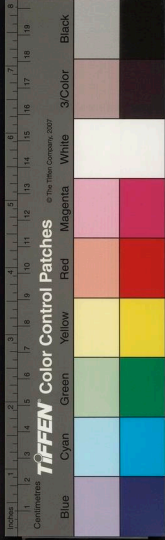
散日

聚幻

幻工作同異誰謂復非真一從逝物過既往亦何
陳謬者疑久近達者皆自賔勿起離合情會無百
代人

夢

覺謂寢無知寐中非無見意狀盈眼前好惡迭作一
迷萬變既悟眇已往惜爲浮物戀孰視婆娑盡寧
當非赤縣



影響合

影響順形聲資物故生理一旦揮霍去何因相像
似群有靡不然昧漠乎自己四色尚無本八微欲
安恃

浮雲

泛濫明月陰蒼蔚南山雨能爲變動用在我竟無
取俄已就飛散豈復得攢聚諸法旣無我何由有
我所

電

條爍驚電過可見不可逐恒物生滅後誰復覈遲
速慎勿空留念橫便神理惡發已道易乎忘情長
之福



宋第四

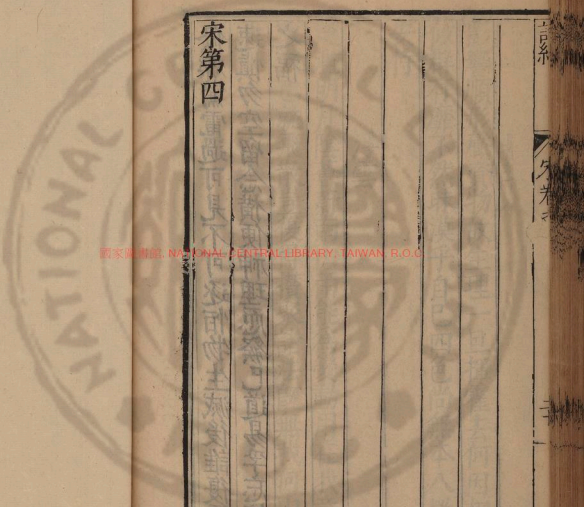
宋書卷之四十四 謝靈運傳 謝靈運字靈運 琅琊人 少為文章 有聲一時 後為 始興太守 坐事 被殺 諡曰 康樂 公

謝靈運字靈運 琅琊人 少為文章 有聲一時 後為 始興太守 坐事 被殺 諡曰 康樂 公

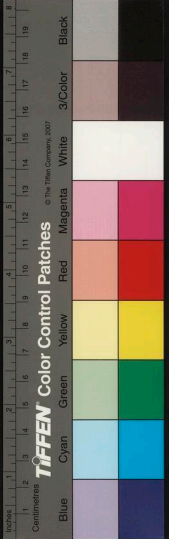
二日多示

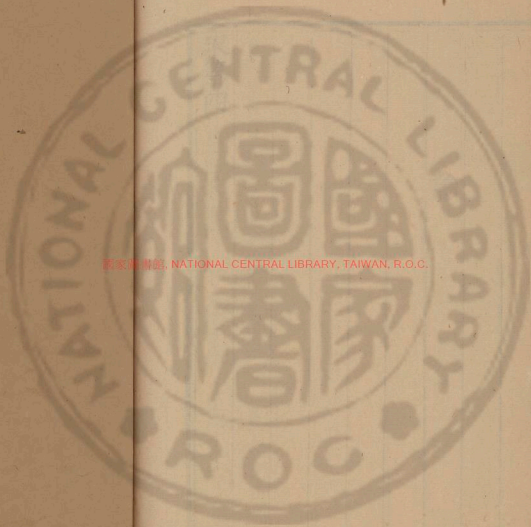
夕卷之

三

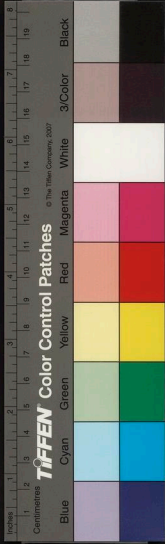


國家圖書館, NATIONAL CENTRAL LIBRARY, TAIWAN, R.O.C.





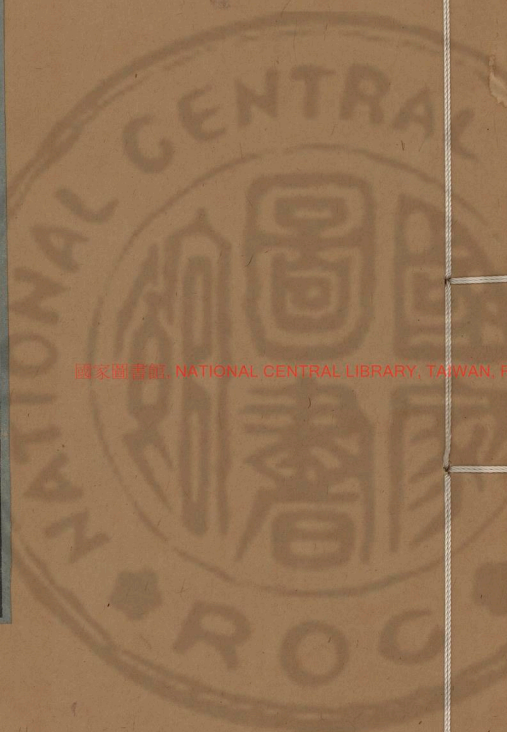
國立中央圖書館, NATIONAL CENTRAL LIBRARY, TAIWAN, R.O.C.



詩紀

宋五之十一

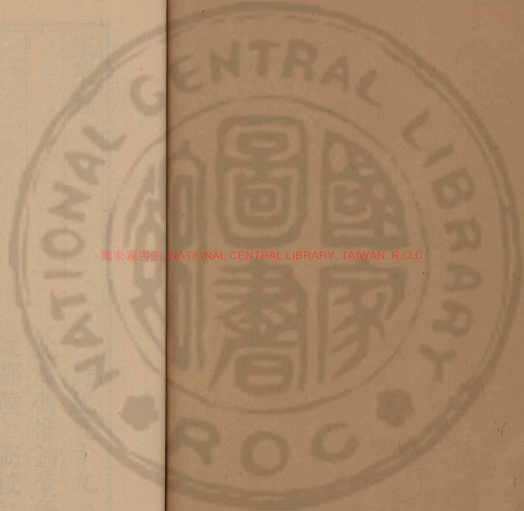
九冊



國家圖書館, NATIONAL CENTRAL LIBRARY, TAIWAN, F.O.C.



11x 9406172



國家圖書館 NATIONAL CENTRAL LIBRARY, TAIWAN, R.O.C.



宋第五

詩紀五十九

北海馮惟訥彙編

江都陸弼校訂

謝瞻

字宣遠六歲能屬文與從叔混族爭靈運俱有盛名晉義熙中為安城太守宋初除

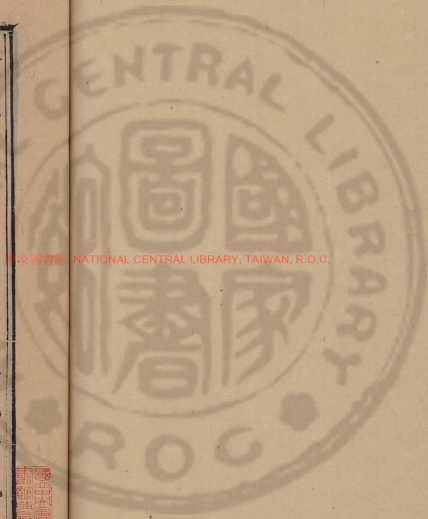
中書侍郎以弟晦當朝乃求出守豫章遇病卒

九日從宋公戲馬臺集送孔令詩

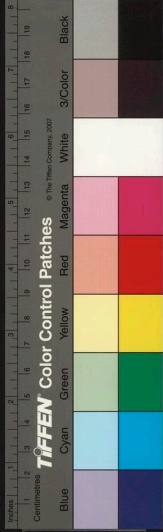
風至授寒服霜降休百工繁林收陽彩密苑解華

叢巢幕無留燕遵渚有來五臣作歸鴻輕霞冠秋日迅

商薄清穹聖心眷嘉節揚鑿戾行宮四筵露芳醴



NATIONAL CENTRAL LIBRARY, TAIWAN, R.O.C.



中堂起絲桐扶光迫西汜歡餘初學作宴有窮逝矣將歸客養素克有終臨流怨莫從歡心嘆飛蓬

答靈運

一作答康樂秋霽詩

夕霽風氣涼閑房有餘清開軒滅華燭月露皓五

作浩已盈獨夜無物役寢者亦云寧忽獲愁霖唱懷勞奏所誠善作歎彼行旅艱深茲眷言情伊余雖

寡慰屢憂暫爲輕牽率酬嘉藻長揖愧吾生

於安城答靈運

五章

條繁林彌蔚波清源逾濬濬華宗誕吾秀之子紹前

胤綢繆結風微烟煜吐芳訊鴻漸隨事變雲五臣作靈

臺與年峻

華萼相光飾嚶鳴五臣作嚶嚶悅同響親親子敦余賢

賢吾爾賞比景後鮮輝方年一日長菱葉愛榮條

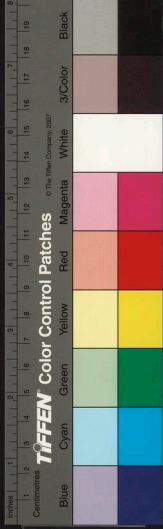
涸流好河廣

狗業謝成操復禮愧貧樂幸會果代耕符守江南

五臣作曲履運傷在葍遵塗歎緬邈布懷存所欽

我勞一何篤

肇允雖同規翻飛各異槩迢遞封畿外窈窕承明



內尋塗塗既睽即理理已五臣一作亦對絲路有恒悲
矧迺在吾愛

跬行安步武鍛翮周數仞豈不識高遠違方往有
吝歲寒霜雪嚴過半路逾峻量已畏友朋勇退不
敢進行矣勵令猷寫誠酬來訊

王撫軍庾西陽集別時爲豫章太守庾被

徵還東

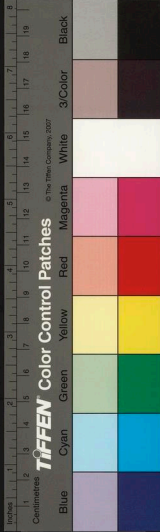
集曰勅還豫章庾被徵還都
王撫軍送至盈口南樓作

祇召旋北京守官反五臣作及南服方舟析舊知對筵
曠明牧舉觴矜飲餞指途念出宿來晨無定端別

曩有成速頹陽照通津夕陰暖平陸榜人理行臚
輶軒命歸僕分手東城闔發權西江奧離會雖相
雜逝川豈往復誰謂情可書盡言非尺牘

張子房詩

王風哀以思周道蕩無章卜洛易隆替興亂罔不
亡力政吞九鼎苛慝暴三殤息肩纏民思靈鑒集
朱光伊人感代工聿來扶興王婉婉幙中畫輝輝
天業昌鴻門銷薄蝕垓下隕攬槍爵仇建蕭宰定
都護儲皇肇允契幽叟翻飛指帝鄉惠心奮千祀



清埃播無疆神武睦三正裁成被八荒明兩燭河
陰慶霄薄汾陽鑿旂五臣作旌歷類寢飾像薦嘉嘗聖
心豈徒甄惟德在無忘逝者如可作揆子慕周行
濟濟屬車士粲粲翰墨場警夫違盛觀竦踊企一
方四達雖平直蹇步愧無良食和忘微遠延首詠
太康

謝惠連

丹陽尹方明之子十歲能屬文元嘉元年爲彭城王法曹參軍年三十七卒○詩品云小謝詩才思富捷恨其蘭玉夙凋故長轡未騁秋懷禱衣之作雖復靈運銳思亦何以加馬又正爲麗歌謠風人第一

秋胡行二首

四言以下

春日遲遲桑何萋萋紅桃含天綠柳舒萋邂逅粲
者游一作遊渚戲蹊華顏易改良願難諧

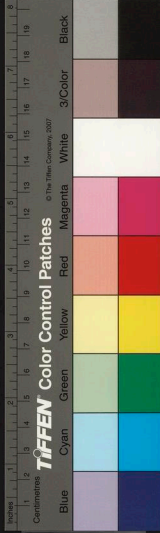
係風捕影誠知不得念彼奔波意慮迴惑漢女條
忽洛神飄揚空勤交甫徒勞陳王

隴西行

運有榮枯道有舒屈潛保黃裳顯服朱黻誰能守
靜棄華辭榮窮谷是處考槃是管千金不迴百我
傳名厥包者袖忘憂者萱何爲有用自垂中原實

詩已

宋卷之五



摘柯摧葉頽條煩

豫章行

以下
五言

軒帆遡遙路薄送瞰遐江舟車理殊緬密友將遠
從九里樂同潤二華念分峯集歡豈今發離歎自
古鍾促生靡緩期迅景無遲蹤緇髮迫多素憔悴
謝華芊婉婉寡留畧窈窕閉淹龍如何阻行止憤
愠結心曾既微達者度歡戚誰能封願子保淑慎
良訊代徽容

塘上行

芳萱秀陵阿非質不足營幸有忘憂用移根託君
庭垂穎臨清池擢彩仰華慶霑渥雲雨潤歲稔吐
芳馨願君眷傾葉留景惠餘明

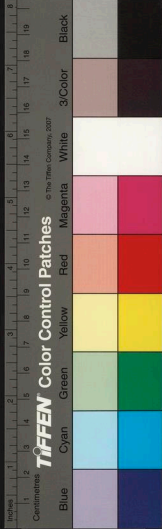
却東西門行

慷慨發相思惆悵戀音徽四節競闌候六龍引頽
機人生隨時變遷化焉可祈百年難必保千慮盈
懷之

代悲哉行

樂府作惠連鮑
照集亦載此

羈人感淑節緣感欲回轍我行詎幾時華實驟舒



言終
卷之五
結觀實情有悲瞻華意無悅覽物懷同志如何復
垂別翩翩翔禽羅關關鳴鳥列翔鳴常疇偶所歎
獨垂絕

燕歌行

七言

四時推遷迅不停三秋蕭瑟葉解輕飛霜被野鴈
南征念君客遊羈思盈何爲淹留無歸聲愛而不
見傷心情朝日潛輝華燈明林鵲同栖渚鴻并接
翩偶羽依蓬瀛仇依旅類相和鳴余獨何爲志無
成憂緣物感淚沾纓

猛虎行

以下
雜言

貧不攻九嶷玉倦不憊三危峰九嶷有惑號三危
無安容美物標貴用志士勵竒蹤如何祗遠役王
命宜肅恭伐鼓功未著振旅何時從

又

猛虎潛深山長嘯自生風人謂客行樂客行苦心
傷

鞠歌行

翔馳騎千里姿伯樂不舉誰能知南荆壁萬金賞

