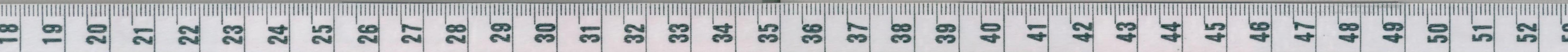
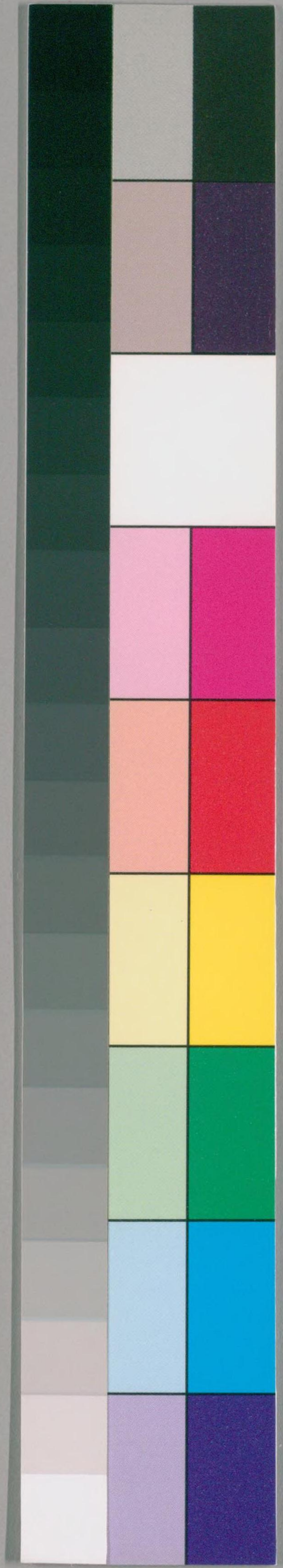


別14  
40

別  
蔵

谷  
倉  
文  
庫  
別  
冊



国立国会図書館 タイトル『帛文夾』 請求記号 本別14-40

ガラス使用





振鷺<sup>ムラカシ</sup>于<sup>ニ</sup>飛<sup>ニ</sup>于<sup>ニ</sup>彼西<sup>サハニ</sup>羅<sup>ニ</sup>  
我客<sup>サトイタスリト去リ</sup>戾止

需<sup>ニ</sup>一<sup>ニ</sup>招<sup>ニ</sup>人<sup>ニ</sup>乃<sup>ニ</sup>以<sup>ニ</sup>爲<sup>ニ</sup>之<sup>ニ</sup>の

所<sup>ニ</sup>海<sup>ニ</sup>行<sup>ニ</sup>乃<sup>ニ</sup>以<sup>ニ</sup>爲<sup>ニ</sup>之<sup>ニ</sup>の

人<sup>ニ</sup>乃<sup>ニ</sup>以<sup>ニ</sup>爲<sup>ニ</sup>之<sup>ニ</sup>の

拾<sup>ニ</sup>葉<sup>ニ</sup>斬<sup>ニ</sup>乃<sup>ニ</sup>以<sup>ニ</sup>爲<sup>ニ</sup>之<sup>ニ</sup>の

何<sup>ニ</sup>乃<sup>ニ</sup>以<sup>ニ</sup>爲<sup>ニ</sup>之<sup>ニ</sup>の





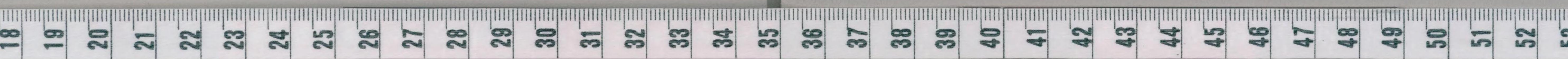
百二のちも接ひきりて或ハ  
解所の親しきと結ひとれハ  
奇伝又と一折一頁と也  
綴り加へりて舊の割刷氏  
事々々梓  
と号と向ふ宋と鹿洞有  
後考と金澤のち書集の処

文庫とんんあふ事ヒナ  
とねれぬとハリと儒釋  
百家の道あり家  
とらばはたは後分乃反及  
集入とて紙夾

無倫  
清書堂

三

三





元禄十歳

丁世素福目

歌僊

花緑の糸や古今に接ひ着

調和

目わりの口はくは梅の香

無倫

人車馬の醫智福は人の得

夕

危尉と蒲の美乃中長

調和

宵内もの紅は所高浦青

無倫

新し小刀の河や掛る

山夕



Faint blue ink bleed-through from the reverse side of the page.





好色ニモの女モ 男後コに

調和

印ハのハるハくハせハくハ契ハきハ後ハ切ハ

無倫

馬ハ帽ハ子ハをハ干ハしハ古ハ例ハのハ鏡ハ磨ハ

山夕

はハ米ハのハ日ハ月ハ現ハ連ハ流ハ座ハ

調和

下ハ涼ハくハやハ落ハ葉ハのハ乳ハ川ハ

無倫

雪ハとハ初ハれハくハやハ履ハのハ齒ハのハ石ハ

山夕

巨ハ膚ハ屋ハをハ我ハにハ鼓ハ吹ハのハ色ハ

調和

蛇ハ刺ハ蟬ハをハ子ハのハ味ハ線ハ

無倫



言ハ少ハくハ凡ハのハ言ハじハるハ言ハふハ

山夕

白ハきハくハ解ハくハあハらハせハすハあハらハせハ

調和

灰ハ子ハ雛ハのハ中ハにハ撰ハんハだハ花ハのハ咲ハ

無倫

隆ハ弱ハくハ藤ハのハ義ハ貞ハ

山夕

逆ハらハふハ小ハ庭ハ周ハりハのハ雛ハ合ハ

全

信ハ面ハおハくハ存ハとハくハ係ハ

無倫

女ハ房ハのハ舞ハ盤ハ彈ハくハるハあハらハ

調和

東ハ文ハ乃ハ打ハ侍ハ育ハのハあハらハ

山夕



花人の直衣形より花盛

無倫

大住院の蓮より一色

調和

雲の垂る水より訓

山夕

星と吐りと 鶴は年

無倫

橋より橋草より花語や

調和

あはれは人負く言はれぬ葉

山夕

あはれは年よのわらへ白

無倫

二十七年の月より

調和

癩狂巨露理起して

全

隣りて幕布と世を

山夕

唱食やまの山より肩他

無倫

夢と想國師より夏月

調和

かぐの我他より真より

山夕

四隅の隅より

無倫



半秋仙

初草や青布<sup>ニ</sup>ぬき<sup>ハ</sup>花<sup>ハ</sup>濁

立志

石<sup>ハ</sup>さ<sup>ハ</sup>ら<sup>ハ</sup>し<sup>ハ</sup>初<sup>ト</sup>し<sup>ト</sup>言<sup>ハ</sup>ふ<sup>ハ</sup>者

無倫

玉<sup>ハ</sup>帯<sup>ハ</sup>早<sup>イ</sup>晩<sup>カ</sup>洗<sup>ハ</sup>せ<sup>ハ</sup>小<sup>ハ</sup>掃<sup>ハ</sup>切<sup>セ</sup>し

鋤立

衣<sup>カ</sup>也<sup>カ</sup>指<sup>ス</sup>ふ<sup>ハ</sup>あ<sup>ハ</sup>の<sup>ハ</sup>ま<sup>ハ</sup>の<sup>ハ</sup>橋

立志

張<sup>ハ</sup>ハ<sup>ハ</sup>月<sup>ハ</sup>合<sup>ハ</sup>存<sup>ハ</sup>ぬ<sup>ハ</sup>い<sup>ハ</sup>ど<sup>ハ</sup>う<sup>ハ</sup>や<sup>ハ</sup>を

無倫

菊<sup>ハ</sup>さ<sup>ハ</sup>は<sup>ハ</sup>し<sup>ハ</sup>一<sup>ハ</sup>文<sup>ハ</sup>の<sup>ハ</sup>船

鋤立

女<sup>ハ</sup>高<sup>ハ</sup>也<sup>ハ</sup>寛<sup>ハ</sup>闊<sup>ハ</sup>の<sup>ハ</sup>う<sup>ハ</sup>う<sup>ハ</sup>法<sup>ハ</sup>家<sup>ハ</sup>根

立志

鳥<sup>ハ</sup>ト<sup>ハ</sup>妹<sup>ハ</sup>少<sup>ハ</sup>り<sup>ハ</sup>也<sup>ハ</sup>庭<sup>ハ</sup>新<sup>ハ</sup>秋<sup>ハ</sup>也

無倫

さ<sup>ハ</sup>あ<sup>ハ</sup>り<sup>ハ</sup>う<sup>ハ</sup>梨<sup>ハ</sup>悟<sup>ハ</sup>後<sup>ハ</sup>ハ<sup>ハ</sup>水<sup>ハ</sup>獨<sup>ハ</sup>

鋤立

は<sup>ハ</sup>氏<sup>ハ</sup>煮<sup>ハ</sup>て<sup>ハ</sup>あ<sup>ハ</sup>す<sup>ハ</sup>水<sup>ハ</sup>乃<sup>ハ</sup>汲<sup>ハ</sup>地

立志

大<sup>ハ</sup>船<sup>ハ</sup>ハ<sup>ハ</sup>富<sup>ハ</sup>も<sup>ハ</sup>か<sup>ハ</sup>り<sup>ハ</sup>菜<sup>ハ</sup>大<sup>ハ</sup>根

無倫

待<sup>ハ</sup>夜<sup>ハ</sup>也<sup>ハ</sup>も<sup>ハ</sup>長<sup>ハ</sup>知<sup>ハ</sup>る<sup>ハ</sup>也<sup>ハ</sup>人<sup>ハ</sup>界

鋤立

鼻<sup>ハ</sup>乃<sup>ハ</sup>鼻<sup>ハ</sup>小<sup>ハ</sup>も<sup>ハ</sup>何<sup>ハ</sup>の<sup>ハ</sup>十<sup>ハ</sup>寸<sup>ハ</sup>鏡

立志

抱<sup>ハ</sup>子<sup>ハ</sup>の<sup>ハ</sup>羞<sup>ハ</sup>り<sup>ハ</sup>極<sup>ハ</sup>み<sup>ハ</sup>錦<sup>ハ</sup>娘<sup>ハ</sup>矣

無倫



鳥王、やうと小太刀、古袴 鋤立

朗詠、やうと初宵 立志

花常盤、十の鳥、果報 無倫

費用、縁や巻文、入札 鋤立

第三追

芝草、桜のさう、後に菟 花蝶

まは、威、さう、乃、御 花蝶

物、う、蛙、歌、は、あ、か、く 花蝶

初、や、中、海、嵐、さ、ま、白、力 白萍

さ、り、の、身、さ、く、標、の、風 風襟

待、た、い、美、金、板、の、集、集、也 風襟

毒、の、香、や、と、わ、る、震、れ、若、と、と 風襟

水、と、探、し、の、め、と、あ、り、試 耕静

あ、る、と、葉、と、く、く、と、あ、る、結 耕静

里、の、人、の、あ、り、と、遠、く、あ、り、耕静  
玉、柄、根、の、あ、り、と、あ、り、耕静





鷺里く鳥白く尾崎雪川

笑ひ梅と弱擡<sup>チカラ</sup>沃栗

まの松久縄<sup>尾</sup>杖<sup>尾</sup>皮<sup>尾</sup>ひ<sup>尾</sup>

か<sup>尾</sup>と<sup>尾</sup>取<sup>尾</sup>内<sup>尾</sup>の<sup>尾</sup>事<sup>尾</sup>も<sup>尾</sup>う<sup>尾</sup>甚<sup>尾</sup>不<sup>尾</sup> 随柳

他<sup>尾</sup>ぬ<sup>尾</sup>柳<sup>尾</sup>は<sup>尾</sup>く<sup>尾</sup>在<sup>尾</sup>柳

去年の雛と<sup>尾</sup>の<sup>尾</sup>雛<sup>尾</sup>の<sup>尾</sup>後<sup>尾</sup>尾

眼の泪河<sup>尾</sup>も<sup>尾</sup>く<sup>尾</sup>来<sup>尾</sup>や<sup>尾</sup>影<sup>尾</sup>尾 冬鶴

袖と翅を<sup>尾</sup>う<sup>尾</sup>く<sup>尾</sup>し<sup>尾</sup>棧

糸<sup>尾</sup>を<sup>尾</sup>端<sup>尾</sup>と<sup>尾</sup>小<sup>尾</sup>棧<sup>尾</sup>の<sup>尾</sup>か<sup>尾</sup>ら<sup>尾</sup>ん

苗代や<sup>尾</sup>く<sup>尾</sup>鶴<sup>尾</sup>鳩<sup>尾</sup>は<sup>尾</sup>腔<sup>尾</sup>致<sup>尾</sup>次<sup>尾</sup> 梅子

口<sup>尾</sup>一<sup>尾</sup>鼻<sup>尾</sup>中<sup>尾</sup>く<sup>尾</sup>遠<sup>尾</sup>く<sup>尾</sup>独<sup>尾</sup>活<sup>尾</sup>括

ぬ<sup>尾</sup>く<sup>尾</sup>か<sup>尾</sup>く<sup>尾</sup>滝<sup>尾</sup>の<sup>尾</sup>ゆ<sup>尾</sup>く<sup>尾</sup>集<sup>尾</sup>縄

く<sup>尾</sup>糸<sup>尾</sup>と<sup>尾</sup>風<sup>尾</sup>流<sup>尾</sup>と<sup>尾</sup>糸<sup>尾</sup>梅<sup>尾</sup> 白水

又<sup>尾</sup>早<sup>尾</sup>く<sup>尾</sup>地<sup>尾</sup>息<sup>尾</sup>冬<sup>尾</sup>の<sup>尾</sup>湯<sup>尾</sup>を

丁<sup>尾</sup>を<sup>尾</sup>ま<sup>尾</sup>く<sup>尾</sup>く<sup>尾</sup>駒<sup>尾</sup>の<sup>尾</sup>眼<sup>尾</sup>も<sup>尾</sup>去<sup>尾</sup>果<sup>尾</sup>で<sup>尾</sup> 紫藤

半<sup>尾</sup>鄭<sup>尾</sup>獨<sup>尾</sup>の<sup>尾</sup>推<sup>尾</sup>ま<sup>尾</sup>を<sup>尾</sup>さ<sup>尾</sup>る<sup>尾</sup>ん

山<sup>尾</sup>吹<sup>尾</sup>ゆ<sup>尾</sup>く<sup>尾</sup>れ<sup>尾</sup>牛<sup>尾</sup>の<sup>尾</sup>鼻<sup>尾</sup>尾

梅<sup>尾</sup>植<sup>尾</sup>小<sup>尾</sup>居<sup>尾</sup>眠<sup>尾</sup>供<sup>尾</sup>奉<sup>尾</sup>の<sup>尾</sup>後<sup>尾</sup>又



遠山と躑躅と花の間 言友

柳の梢をくぐりて晴道

写籠子も鷹も鷹も面倒

岩間の曇りくぐりて白く 八角

今も流るる滝も山吹

まの遊柱も鷹も氣あそ

花もも今もくぐりて躑躅の主は 友抗

切りと雨も芽も立葉の

塞り極よ夫の氣あそと蓋

白躑躅類心とや深山猿 抱琴

後華もも檀もも鼻

まの物の影もつ鏡情

幕の裾あそく掛と下はく 万水

まの物ももももももも

まの物ももももももも

隠家と棟ももももももももももも

池虫の命 帚 謔

鶴合朝日の帯血と



雲より水ぬく渾濁探ふは清き水  
菖のきも葉は濯く櫛の口  
蛭輪旭を果さきつりて

楓滴

表六句

梅垣の縄さびては春さる水  
表虫すくすくも春さる春蟲  
陽をよみ叢の雲母は霞  
夜さく布る糸裂け

由子

照月も向くは秋も又白

月一相撲も身負ふは皆

牛の角より合ふは此柳水  
浮木

荳一挽じ苗代を電

夕映の曇り影日春白

月と取かき樓の角

翠鼓抱きく糸籠守

可矢りくは反摺の雲

文





發句

春日部

詩の心はまはつた見も乃雨

原倫

花と帯をわね祝や和歌の

梅骨

臨切くも惜ぬるま後

南部士口

湖や水通すは花乃水

二本堂文車

国月や酒の通ひもは八

我笑

まはつた見も乃雨

直風

月と帯をわね祝や和歌の

肥後湖月

友にや擔桶小波は須磨の

肥後東習

三平や牛今日の毛又は車

尾陽芳吟

毛にや〜

番所素足

花折の野飼ふ牛の行は漣

遊水

清目見も〜

福山凍水

梅の香は蝶や花は行は連

肥後撞舟

紅妻のま〜

同可吟

朝のゆ〜

深川珍笑



平盤も梅咲きを遠棚

凍水

しんじきくさくさく庭枯

文幹

まろれちり柳井筒の門人

尾陽 恕北

なごねぬの出水のしんじき

押松

まろれちり一まろれちり

花蝶

ふんあしりしりしりしりしり

倫皆

材しり身老ふらるる

二本松 梅月

炎士の節しりしりしりしり

梅寒

まろれちりしりしりしりしり

肥後 東習

ねしりしりしりしりしり

二本松 一雨

まろれちりしりしりしりしり

古作

まろれちりしりしりしりしり

山鳩

まろれちりしりしりしりしり

雞桂

まろれちりしりしりしりしり

東離

まろれちりしりしりしりしり

肥後 友水

まろれちりしりしりしりしり

調武



明くもや里雪漚彩の山梅

越後 棟雪

後折 奴原権<sup>ヲト</sup>あるも山梅

秀碩

相傘の相 持居る梅の如

淡谷 和友

茶糸の梅 別 松が歌

肥後 一志

燕の如唇の菊 玉の信

肥後 小舟

行燕の如 山梅

風花

花の後梅や燕入<sup>ユキモトリ</sup>の如

風生

教もと梅の如 燕の如

全

燕も國<sup>カ</sup>両<sup>ケ</sup>花<sup>ハ</sup>ぬんは世れ

扇峯

東の運ぬ存きもふる

二本松 惟氏

天の春竹の如人の氣にと年

秀碩

梅葉や腹立の如き草

國草

貝凡や梅の如く梅貝

藤巴

芝の如く梅の如く梅

肥後 東習

雪の如く梅の如く梅

指山 凍水

梅の如く梅の如く梅

吟和



樂山や糸臺より白雲

西鳴 徒行

白雲にりもより鄙る

八角

温泉山の月乃朧

櫻里

青いけいこまきく苔や山

東習

涅槃會小苑の佛の心

肥後 緑水

雛の目々さきく強

秀碩

雨の房枝葉の如く

白水

梅色の白く吹く芳

白是

君臣有義

戴くや扈從の主人

父子有親

多岐通る花折

夫婦有別

妹の侍もさきく

長幼有序

兄の義を教記は



朋友有信

腰推も一 命を死の坂 全

奉納

無倫

敬白也 筆子るぬく 花の露  
七種也 蕤々雷木れ 初緑  
峯の生路も 小懐る 序を履  
浅橋也 苔よ小草も 雲の雨  
信也か ぬるも 夜来れ ぬ

陪書  
撰下 信の心  
遊ら加

止木

以千の昆布ふつと 松の  
葉の二葉か 花背線  
梅まや ぬの雲 側の手  
たらのま ぬの 雲 頭甲





秋仙

嶽 片心鷹ふらんをみる嶽

嵐雪

後二節をき尾のり草

無倫

筒輪を裁 井の水の抄

艶士

林の響 くらたぐらんを葉

止水

月 浅くはるるを大工小屋

無倫

草 ちよとく 菊咲を侍

嵐雪



ナ

春翁よりも粧ひを惜ぶ女  
 しの繪花の文をくまら  
 後朝の柱を寝る雪は金  
 端の男今風の来  
 井畑小退で侍見情成  
 花の中ひは花をけしき  
 餅賣が投を小判取  
 此より言の鳥羽好く同

止水  
 艶士  
 嵐雪  
 無倫  
 止水  
 艶士  
 無倫  
 止水  
 嵐雪

名

那波集と又中川の探種  
 骨菜打込金解虫眼  
 名月の礎を花戸のり  
 花のくまら  
 閑を居湯よる中を  
 家より少はるる湖比  
 藤原の古守張衣の文と地  
 底のくまらと具焼の紋

止水  
 艶士  
 嵐雪  
 無倫  
 艶士  
 無倫  
 止水  
 無倫  
 嵐雪



稚息とて所師とて年也 止水

新わとて野とて花佛とて反 艶士

音子とて節とて送とて唯家 光雪

教人の身とて室雪とて花 無倫

麦好の末とてとをねき物 艶士

ねのり入とて埋とてんきと 止水

花青磁罐瑤はとてとて金 無倫

鷹の爪とてとてとてとてら 嵐雪

包解袖の鱧魚小糸月花 止水

兔の尻とて年とてとの穴 艶士

萩の樹とて皮とて割とてたり 嵐雪

封疆とて翅とて室とて片里 無倫

又恙物とてとて花の痕とてとて 艶士

鴉の婚とてとてとてとて身死 止水

本行公家

諸日





表八句

たしづめの友紫陽のや朝の足

霜白

笛彫習い入 蝉の初声

膏く墨書し 枕成林歩く

水の菜瓶と 酒乃移り香

刻むと 梔子深き人

小指碇くし 山よりぬるる

納戸く 梳と道ゆく人の

三味泉箱の湯くま

才三と

菓の月かん水鶴芥の巻の瓶 紋水

取来り実く 喝止咽

磨切の乳もきり 鎌とて

紅のや 香とて 深き 手拵二人

今使の 扇被れ 打ち

殿の石鳥屋 音響とて 指す





追々扇成に清水守 東松

鳥巣くかしむる夢

忠岑か夫と云ひて

草じよひ誰の紫の鶯笛 佐藤

藍列のしよひ子緑也

餘内名の陰乃定<sup>ヒルゲ</sup>とて

杖の定乃ゆまや側扇 二葉

紅の白く楊梅の垣

涌のよき<sup>ヒルゲ</sup>津井<sup>ヒルゲ</sup>布<sup>ヒルゲ</sup>編

月香の雪小隈の牡丹 片膳

我実極く東宮の諸鳥

幸のちの節も拍子と似ん

名<sup>ヒルゲ</sup>今羽の楊枝<sup>ヒルゲ</sup>蓮 倫蕉

蠅蛸と己が業

民の子の牛乳鼻綱<sup>ヒルゲ</sup>引馴て

啼のよきくはなぬ出鶴哉 荷風

拳<sup>ヒルゲ</sup>く<sup>ヒルゲ</sup><sup>ヒルゲ</sup><sup>ヒルゲ</sup>の河骨

打雨のよき<sup>ヒルゲ</sup>濡<sup>ヒルゲ</sup>又涼<sup>ヒルゲ</sup>を



龍も唐の水鶏の可憐人 貫玉

君下今自も五経を讀

も扇物いしあし如

血鼻がやちりふ故責 友元

作ぬ麦生福中の注り

指の片尻するも牡丹

知月の夜綿おきく千 遠品 青州

蝶乃の酔寝も水鏡

好も用ひる扇用も紅

蒼くも遙に連入傳 去此

庭もせよ蚊帳もさす棚

堂守のま御唱へる鶴水 友倫

のり把也軒葉の儀

羽百字勤礼塵掃を 播列

ゆくと蘭は魚水鶏の念

袋も纏りしもは菱曼 一膳

古河の水も布るは越



子遠く抄中人の水鶴水八角

仰けふ株もじ国の人顔

琴管先二人の多持心

外涼の糸の蓋の羽の如京秋雪

麦菊吸を虫の程々

顔の板橋や地ツナに柱

草花を改見舟 水鶴水 竜水

若葉のつれづれの夜

水入ふんは人の心

眼佛の人志似る扇の音 奇笑

小徳のまじり蓮葉の笠

浪の髪結ぶゆゑ腰巾

清き地の人元ふん扇の形 之方

木と木との行信立 蟬

出流のうき枕は海麻痺

目へ向く目と挿花の糸糸 一春

白柑子月小くは洋

舟の音の糸の湯 観

二十





夕べに牡丹と色牡丹の  
一口

蟻の標し 蘇り書家製

井の底に夜帳

麦の子散らしの枝やる土の雪  
湘舟

二回のおくし水園の遠

皇孫の目陰中へ突入りて

メロウの世に歌く歌く扇哉  
梅元

蚊の如くおんおん声

雑魚年と赤子の梅の氷

日向の月夜園の扇の形  
風抄

埃の如くおんおん音

地を肥と民家へ魚と培て

檜木の田舎の響ふ水鏡の  
如弁

雲の片の舟の枕打

見立せや二つを基に酒盛く

卯牡丹の麦菰白の霞の舟  
筆深

彫りし専らしは美所の笛

幼女の地元の意をよめる  
石



發句  
其部

傳達もろくろくあると紅の花

花蝶

昨風もここの花文も

言友

ひし書いふの奥の静かな

我笑

竹の身は青もかぎりや青巻

烈志

蝶類や世の中乃三回歌全

原倫

清平流や深の心成白粒

紫藤

葛草の植生もくく成る

八角

風色くく夕と終れ涼しく

扇峯

姑の守り此岸の田植水

全

蚊遣焼候く向は那歌全

全

都里くく夏の因り花蔭

二本堂  
梅月

初致屋くく古也疊れあ合

全

春の巻朽くくやう清園凡

全

山川の牛糞流是月雨

吟和

責人今は流すく水音土用

南部  
士口

文

三十一



調布テウクリは濁り原 江戸の

倫皆

信の垣の中子烟

信列 似鴉

河津蟬 同山 先生楼

花屑

先毛のついで

露峯

蠅打トビの今

真品 包抄

郭公クワクワの中

芳舟

郭公クワクワの後

風抄

ねえのたの相持

龍起

又是流マタシナガの音

嵐山

曉トキの我ワの水鷄ミヅトリ

袖月

未揚ミトヨの酒サケ

汀石

白牡丹

葦水

牡丹トウダン加都カドの白シロ

軒如

源タケノコの水鷄ミヅトリ

静夜

葉ハの心ココロの塵チリ園ヰ牡丹

相山 秀子

敷シキ摺ズリ本ホン日ヒ更マシ衣イ

凍水

上十三



反抄の杖さきりし杜若 凍水

土用十力入りし布子 肥後 和石

中し船の廣 蚊屋の内 同所 湖月

鳴りし海とらんあし郭之 目所 白舟

摘とハ男さきりや紅の布 同所 此木

鉾巻の菖蒲わらし若丸之 秀碩

夏後や中薑し讓れ水智 肥前 柳子

今日妹が月のと軽 新菖蒲 新松

地又ど水のきりや杜若の 肥後 東習

去年の株今さらぬわら 全

竹島初もや葉し墨早はら 全

あししや管のふらさ道はら 全

娘百合のあし草は目高はら 全

遠くし隠者くし甲の葉は 白芝

虎杖の杖切りを競駈 無倫



別14  
40

1825

土加地亭

可集



湖月法師「皇月の末」  
東京焼別

驛後かゝる寺河や丸茄子

八松も終りもろり如杜若

自らびや花蔭の中は暖哉

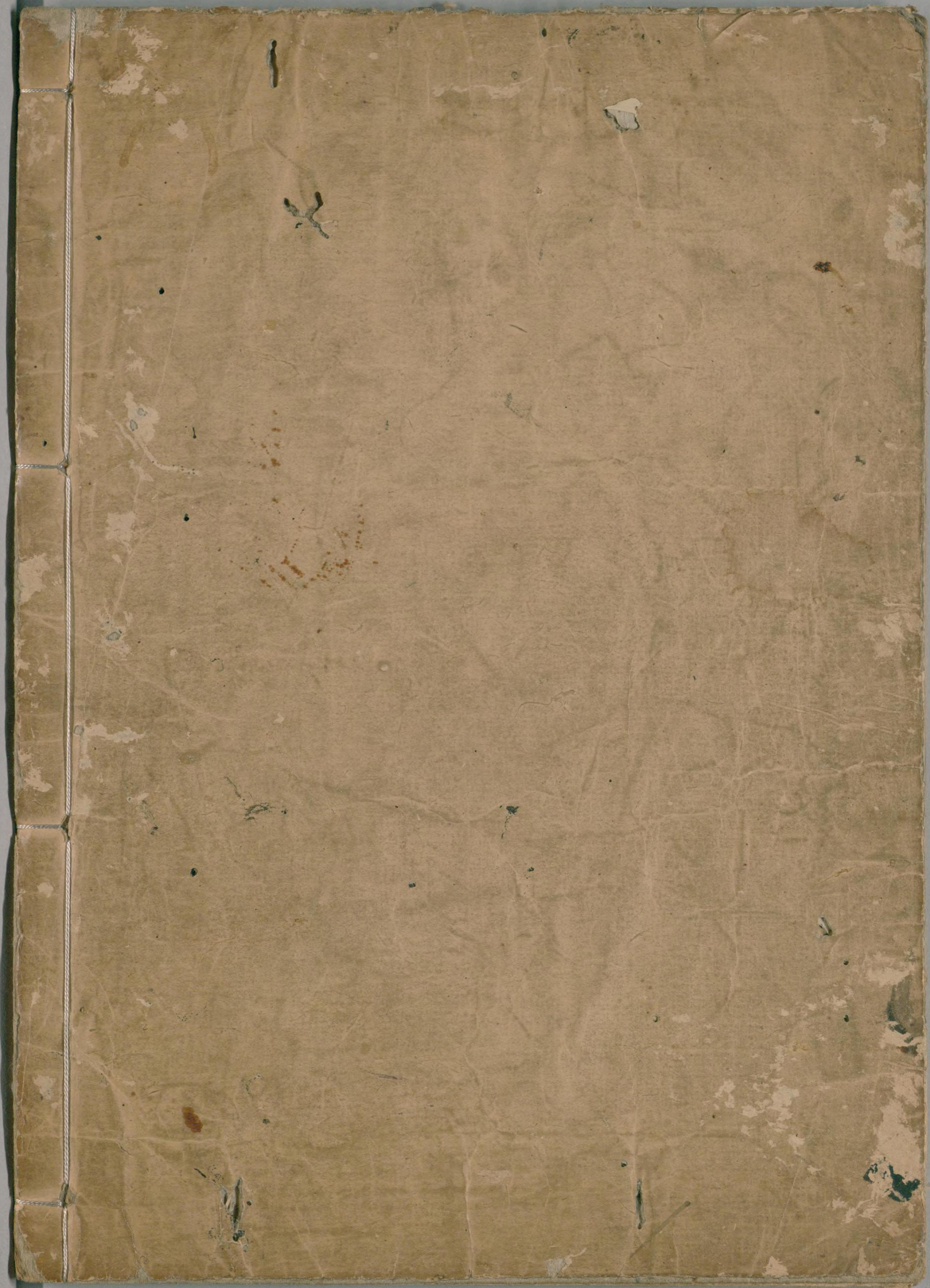
夕まや葉のし葉と萩の声

庭雀のし葉と

空のそら

*Faint bleed-through text from the reverse side of the page, including the characters '可集' and '土加地亭'.*





国立国会図書館 タイトル『帛文夾』 請求記号 本別14-40

ガラス使用