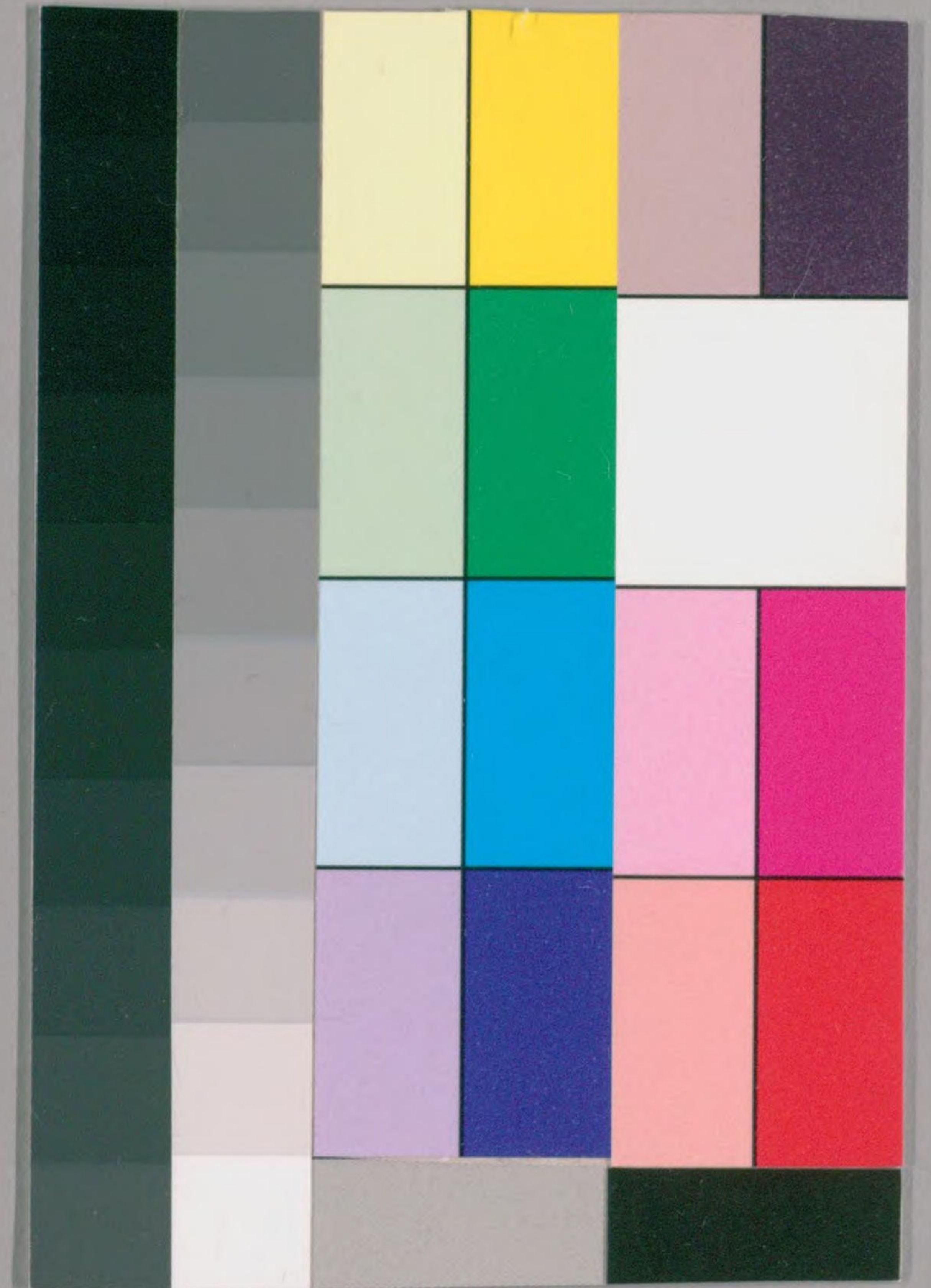


和蘭用藥便覽附録

共四上

特7
4
566



国立国会図書館 タイトル『和蘭用藥便覽』 請求記号 特7-566

ガラス使用

特7-566

伊藤大馬郎記

六六先生著

千里秘笈

和蘭用藥便覽附錄

書肆

合梓

用藥便覽及附錄叔父涼臺日高丈人
嘗所譯述而便覽者後父是濟曩授書
肆種玉堂主人既已上梓而公于世頃
主人頻使予乞刻此編予去丈人今將

用藥便覽附錄序



月藥譜金 月
休於田園唯松菊是愛固無意於形役也。其不諾也必矣。然有便覽編而缺此附錄之編不為莫遺憾焉。主人曰假觸丈人之怒寧刺而裨益于世乎。予曰諾。

乃相議以梓之梓成而進之。丈人々々又冷笑而已。乃書為之序。私化丁未之冬。謹識於藝南六々堂書窓下。

安藝

姪

黑河玄同光



月藥譜金

序

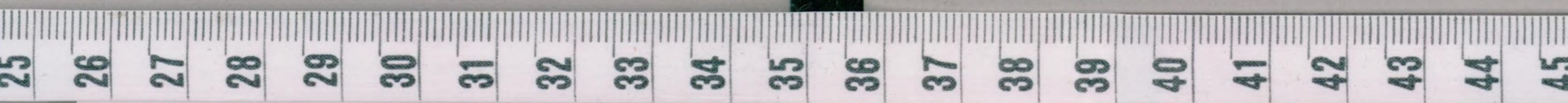
二



一製劑ニ數法アリ各其氣味性質ニ資本ス末ノ
細粗散ノ單複亦々固ヨリ差別アリ忽諸スヘ
カラサルナリ詳ニ作方指麾ニ見ヘタリ宜ク
參考スベシ

附言

一製劑ニ數法アリ各其氣味性質ニ資本ス末ノ
細粗散ノ單複亦々固ヨリ差別アリ忽諸スヘ
カラサルナリ詳ニ作方指麾ニ見ヘタリ宜ク
參考スベシ



一 彼邦ノ丸製糊ヲ用テスル者稀レナリ唯其製劑ノ粘カニ頼ル或ハ衣シ或ハ否ラス或ハ大或小各藥性ト病症トニ應ス

一 煎劑ハ固形分子ヲ分出スルニ宜シ其分子溶和ノ難易ニ從テ煎煮ノ長短火度ノ緩急アリ

密篤兒藥性論九

例曰

露水

露水 蒸テ水液ニ蒸
空尾透スル者ヲ蒸溜シ
取タル者ニ薄荷水桂枝
水ノ類ニ是草木品ニ含ム
處ノ亜的兒油ノ一部水
ニ溶出シタル者ニ

煮油 浸油 腫

油 註曰多ハ阿礼穢油
ヲ云植物ヲ煮
或ハ浸漬シ溶化スル者

又タ其藥質ニ從テ或ハ剉之或ハ搗碎シ或ハ粗末シ或ハ預メ水ニ浸漬スルノ類知ラサルベカラス

一 浸劑是ヲ「アフテ」キト云ニ法アリ一ハ沸湯ヲ注入メ藥氣ヲ出シ一ハ冷水ニ浸メ藥性ヲ



ヲ云註白動物ヲ用
「サシ

油糖 亜的児様ノ
速乾油ト

砂糖ト配合スル者ニ
油二三滴ニ砂糖ヲ加ヘ

硝子白ニ入レ搗研ス
其量大凡亜的児油

半クニ砂糖一多半ニ
軟膏 諸茶ニ蜂油

ス者ニ稠凝ノ候多
端ニ一定ナシ

硬膏 茶品ノ抱合
之ヲ軟膏ニ比スレハ甚緻密ニ又通常ノ温氣ニ遇ト雖凡変メ軟膏トナルヲナシ

用藥附録

出ス其水ニ浸出スヘキ者ハ大抵其質揮發分
子ヲ含有シ又夕能ク水ニ溶和スヘキ者ナリ
錠是ヲ「クークー」ト云是レ粉末ニ和スルニ粘
汁ヲ以テシ煉テ膏ト稠ト為シ分テ小片板形
ニ作ル者ナリ其量大抵三匁ヨリ十匁ニ至ル

一 糕是ヲ「コセルフ」ト云是レ藥劑ヲ搗爛シ或ハ細
末シ砂糖若クハ蜜ト和シ調煉メ製スル者ナリ

一 舍利別ハ砂糖ニ其半量ノ沸湯ヲ和シ火上ニ
烱化シ煮テ蜜ノ稠ト為ス者ナリ

一 「ルキ」是ヲ乳劑ト譯ス凡ソ油及ヒ脂肪狀ノ

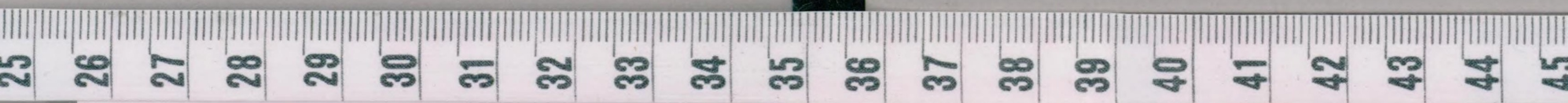
用藥附録

三



者並ニ樹脂等ハ水ニ溶化スヘカラス乃チ亞
 刺比亞樹膠。鷄子黃或ハ砂糖ノ類ヲ媒トシ水
 ト調和シ乳汁ノ如ク製スル者ナリ
 一丁幾ハ燒酒ニ浸メ藥氣及ヒ其色ヲ出ス者ナ
 リ是レ亦夕冷浸温浸ノニ法アリ凡ソ揮發油

或ハ樹脂狀ノ分子ヲ含有スル者此製ニ宜シ
 一越仙。越栗ハ丁幾ト太同小異越幾ハ藥汁ヲ煎
 熬メ膏ノ稠ト為ス者ナリ
 一油ニ數種アリ煎油搾油又夕蒸露罐格兒弗列
 篤兒多ニテ露滴シ取ル等ナリ精亦夕列篤兒



多或ハ格兒弗ヲ以テ蒸出ス

右件藥製ノ精法各作方指麾ニ見ヘタリ

一 樹膠是ヲ「ゴム」ト云草木ノ膠液ニテ油ニアラ

ス脂ニアラス其質水ニ融叙ノ燒酒ニ溶和セ

サル者ナリ樹脂是ヲ「ハルス」ト云水ニ融叙セ

スノ燒酒ニ溶和シ又々能燃ル者ナリ「ゴム」ト

ト云者アリ「ゴム」ト「ハルス」ト妙合自然ノ者ナ

リ其質半ハ水ニ融ケ半ハ燒酒ニ融ク

一 列篤兒多ハ藥劑製器ノ名ナリ陶或ハ硝子ノ

壤ニ上頸彎曲スル者ナリ格兒弗亦々壤ナリ



陶硝若少ハ錫銅ニテ造ル其頸長短ノ殊製アリ或ハ頸口ニ兜ヲ蓋フ蓋シ兜側ニ長嘴ヲ具ス以テ精油露滴ノ口トス

一 斤ヲ「ポ」ト云本邦九十六錢ニ當ルハ錢ヲ「カ」ト云一厘六毛強ヲ「ダ」ト云三厘

三毛強ヲ「ス」タルペルト云フ故ニ藥量ヲ計記スルニ幾百幾十幾錢或ハ何分何厘何毛ト云ニ至ル其冗長已ムヲ得サルニ出ス見ル者是ヲ察セヨ

煙

玄同光誌





用藥便覽附録

在

Handwritten text in vertical columns, likely bleed-through from the reverse side of the page.

和蘭用藥便覽附録上

發汗劑

銻石

此物伊豫方言「マデガエ」ト呼フ者ニノ礦坑ヨリ
出ル一種ノ礦ナリ火ニ投スレバ硫黄臭ノ青燐

用藥便覽

上



ヲ發ス坑生ノ者直チニ用ヒ難シ煨煉ノ純潔ニス
 ベシ其法其鑊ナル者ヲ坩鍋ニ内レ火上ニ烱化シ
 網匙子ニテ其汚物ヲ去リ放冷シ供用ス
 發汁銻石酒

ヒットリウム銻石 八

葡萄酒 百九十二

右硝子壘内浸スリ十二日上澄ヲ取り紙ニテ
 瀝シ固封シ貯フ
 ヒットリウム銻石
 銻石極末 適宜
 右潤キ陶器ニ入レ文火ニ上セ絶ス攪セ更ニ火



勢ヲ加へ硫黄氣上外シ盡キテ益々火ヲ加へ器底
 通紅シ烟氣消スル時是ヲ坩鍋ニ寫シ蓋ヲ覆
 上ヒ更ニ燒テ流動スルニ至リ是ヲ攪シ試レハ
 其液透明ニシテ糸ヲ引ク此ニ於テ是レヲ熱
 石上ニ寫シ漸ク放冷シ貯フ

發汗銻石

阿美奈

百八

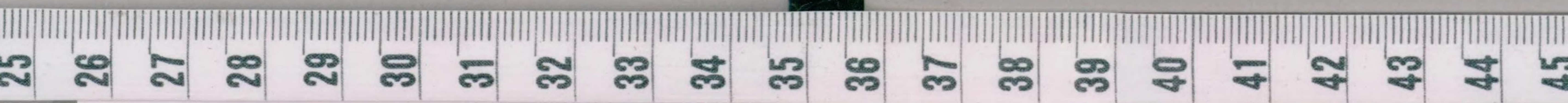
外銻石

九十六

消石極末

二百四十

右研和ノ黒色ト為ル者一匙ヲ取り火上ニ通紅
 セル坩鍋中ニ投スレハ忽チ爆声ヲ發ス篋ヲ以
 テ之ヲ攪セ声止テ赤色トナルニ至リ又夕一匙ヲ



投スルノ前法ノ如ク其末焼キ盡シテ後チ尚ヲ火

上ニ置クノ八分時是レヲ放冷スレハ白色ノ凝塊

十為ル取テ末トシ硝子壘ニ固封シ貯ス

托歇爾私發汗散

資吐根末

阿芙蓉

各一匁

孕礬酒石其法九匁

右研和シテ散ト為シ頓服ス

昆答刺越兒發

是ハ西洋諸國ニ産スル蔓草ノ根ナリ和漢産

未夕詳ナラス舶來ヲ用ヘシ或ハ山柰根白薇



根ヲ以テ代用トス

硫黄華

硫黄ヲ陶壘ニ入レ堯ヲ覆ヒ接際ヲ固封シ爐上ニ安シ漸ク火勢ヲ加レハ水少許出テ後ヲ純潔ノ硫黄其堯ニ外リ著ク是ヲ取り數々水ニ

テ洗ヒ酸味ヲ去リ乾シ貯フ藥舖ニ鷹目ト呼フ者是ニ近シ代用亦可ナリ

硫黄乳

硫黄末

二匁

砂糖

四十匁

食塩

一撮

温湯

十六匁



右先ツ水ヲ煮テ糖ヲ和シ硫ヲ入レ更ニ水適
宜ヲ和シ塩ヲ入レ調和ノ供用

金硫黄

銻石細末

十六匁

硫黄華細末

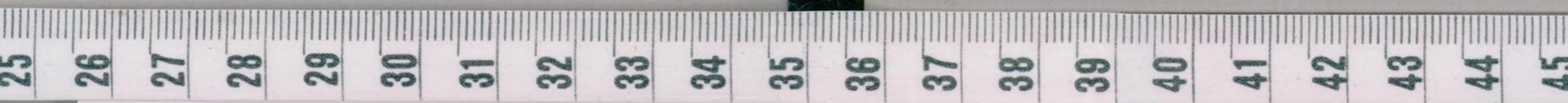
二十四匁

ベイテンドログ

蒸露水

各二百五十匁

右「ベイテンドログ」ニ水ヲ加ヘ鐵壺ニ内レ煮沸シ
銻硫ニ品ヲ加ヘ断ヘス攪セ其液減スレハ又々
露水適宜ヲ加ヘ煮テニ品盡ク溶化スルニ至リ
放冷シ濾シテ液ヲ取り徐々ニ綠茶精ヲ滴加
シ化物盡ク沈底スルニ至リ又夕是ヲ紙ニテ



瀝シ紙上ニ留ル化物ヲ取り数々水ヲ注キ洗淨
シ微火ニテ乾シ貯フ即チ金硫黄ナリ
ペイテレデログ

生石灰 二十四 剥篤亞斯 十六 清水 百十八
右ニ味ヲ合シ鐵壺ニ内レ水ヲ加ヘ火ニ上セ煮

ルハ小半時密布ニテ瀝シ硝子搥ニ移シ復々
火ニ上セ水氣ヲ蒸散シ減メ六十四錢ト為シ
固封ノ靜定シ上清ヲ取り密封シ貯フ
硫黄肝

銻石細末 三十 剥篤亞斯 百十八 水 適宜



右調和之煮ル一時半其液減シテ七百六十八支ト
 為ルニ至リ瀘シテ滓ヲ去リ放冷之其沈底ノ赤
 末ヲ取リ又々其滓液ト滓ト合シ水ヲ加ヘ煮テ
 末ヲ取ル一前ノ如クニ遂ニ沈末ナキニ至リ
 前後ノ末ヲ集メ數々洗ヒ乾シ貯フ

吐根

此ハ西洋ノ黄金坑ノ邊或ハ其國阜濕ノ山陰
 曠野ニ生スル小草ノ根ナリ和漢産末々詳ナ
 ラス舶來ヲ用ユベシ

吐酒石



アルガロツチ散

九匁

酒石英

三十匁

蒸露水

四百八十匁

右二味末ト為シ蒸露水ヲ加ヘ火ニ上シ煮ル
四分時濾シテ液ヲ取り文火ニ上セテ水氣ヲ去リ
上面膜ヲ結フニ至リ放冷微温芒ヲ結フニ至リ其

芒ヲ取り乾シ末ト為シ硝子壺ニ固封シ貯フ

アルガロツチ散

メタールサフラシ

八匁

緑礬油

十六匁

海鹽炒乾者

二十四匁

蒸露水

三十匁

右合和シ格兒弗ニ内レ温沙火ニ上セ時々攪



セ浸ス一六時火ヲ下シ濾過シテ液ヲ取り其四十
 倍ノ沸湯ヲ加ヘテ溶釈シ靜定ノ渣ヲ取り剥
 篤^ト亞斯ノ溶水ヲ以テ洗淨シ乾シ貯フ
 メタールサフラン

銲石細末

十六匁

消石細末

二十四匁

右ニ味混和シ少許ツ、取テ是ヲ炭火上ニ通
 紅セル坩鍋中ニ投スレハ忽チ爆声ヲ發シ焚燒
 ス遂ニ燒キ盡テ声無キニ至レハ赭黄ニメサフ
 色ノ塊トナル是ヲ取テ極末ト為シ沸湯ヲ以テ
 數々洗ヒ其液少モ味ナキニ至リ微火ニテ乾シ



固封シ貯ス

鳥頭越幾

右先ツ生莖葉適宜ヲ搗爛シ絞テ汁ヲ取り磁
鍋ニ入レ徐々ニ文火ニテ煎熬シ稠厚ト為ルニ
至リテ放冷シ又夕合シ乾末ヲ取り右絞汁ノ

四分一ヲ攪和シ凝結メ丸ト為スヘキヲ度ト

シ固封シ貯ス

○吐劑

吐根酒

吐根

六分六厘六毛

葡萄酒

十二匁



右硝子壘内ニ浸出し漉シテ滓ヲ去リ聽用ス
催吐銻石酒

即チ催汗銻石酒ナリ但其用量ノ多寡ニ由テ
汗吐ニ効ヲ別ニス凡ソ同藥異量ニテ其効ヲ
別ニスル者多シ藥量豈慎サルベクヤ

○下劑

紫茉莉根

原名「ヤラッパ」是レ印度地方及ヒ南亞墨利加洲ノ
諸國ニ産スル一種ノ草根ナリ或ハ紫茉莉ヲ
以テ是ニ克ツ形状異ナラサルカ知シ然モ之

ヲ試ルニ効驗ナシ舶來ノ品ヲ用ユヘシ或ハ甘遂

大戟ヲ以テ代用ス其効却テ相類セリ

全丁幾

藥刺巴

適宜 燒酒 八倍

右剉之浸出スルヲ六日渣ヲ去リ収メ貯フ

全脂

藥刺巴粗末

三百八十錢

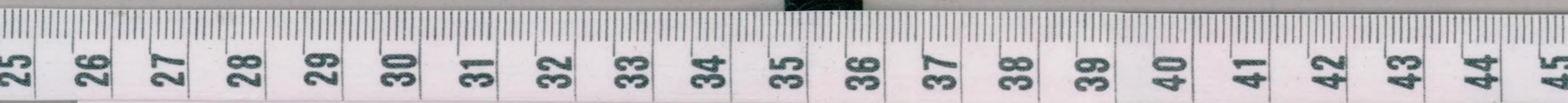
燒酒

九百六十錢

右硝子壘ニ内レ沙火上ニ置キ時々振蕩シ浸

スハ三日濾テ液ヲ取り又々其滓ニ燒酒九百

六十錢ヲ加ヘ沙火ニ置クハ前法ノ如シ搾テ液ヲ



取り前液ト合シ靜定ノ渣ヲ去リ更ニ濾過ノ蒸露水
 七百六十八錢ヲ加ヘ蒸露罐ニ内レ文火ニテ蒸露シ盡ク其燒
 酒ヲ滴シ去レハ其脂罐底ニ殘ル是ヲ取り水ニテ洗ヒ
 其水少モ味ナキニ至リ脂ヲ取り又タ是レニ燒酒
 少許ヲ加ヘテ溶シ文火ニ上セ乾シ貯フ

質汗沒搗謨

此ハ一種蔓草ノ根汁ヲ曝乾メ凝固セシムル
 者ナリ和漢產未タ詳ナラス舶来ヲ用ベシ
 全散

質汗沒搗謨

藥刺巴脂

各十ム

用藥附錄

十一



薄荷油

六滴
沙糖六分七厘ニ研和スル者

右混和ノ散ト為シ聽用

全甘汞調劑

質汗没扱謨

十五分

藥刺巴脂

五分

甘汞

三分

砂糖

二十分

右極末調和供用

蘆薈

此ハ龍舌草ノ生葉ヲ鑽刻シ脂液ヲ取り曝乾

以塊ト為ス者ナリ

全丁幾



蘆薈

沒藥

各十六匁

雜腹蘭

八匁

燒酒

二百四十匁

右浸出シ時ニ臨ミ瀝シ用ユ

龍骨木脂

和ニ「キリ」カク「ト」云

龍骨木ヲ鑽刺スレハ乳汁ノ如キ脂液出ツ是

ヲ取り曝乾ノ凝結セシメタル者ナリ印度地方

及ヒ亞弗利加諸洲ニ多ク産ス

藤黄

此ハ印度地方ニ産スル一種ノ樹其花生セント

スル時其幹皮ヲ鑽刺スレハ乳様ノ液出ツ是ヲ取



リ曝乾メ凝固セシメタル者ナリ藥舖ニ齎ク処口

盤様ハ下品ニメ辨天印ヲ上品トス

小區葫蘆瓢

原名「コロキント」是レ蔓草胡瓜ノ一種ナリ或ハ小

區葫蘆瓢ニ克ツ未タ全ク穩ナラス舶来ノ品

夕用ルニシカズ

今丸

全胡芦瓢

落葉松耳

菘芦

各十二錢

燒酒 二百二十錢

右沙火上ニテ浸出シ絞テ液ヲ取り蒸露ノ百



六十錢ヲ減シ夏ニ蘆薈末十六錢質汗沒扭謨八錢
ヲ加ヘ火上ニ蒸散シ凝固セシメテ丸トス

全浸

小蘆胡芦瓠

適宜

沸湯

八倍

右浸出スル十二時漉メ滓ヲ去リ聽用

蛤落減爾

甘汞ヲ細末シ硝子壘ニ内レ沙火ニテ外煨スル

六七十回或八十回ニ至リ毫モ舌ヲ刺戟セス石

灰水ニ混メ少モ黄色ナラサル者ナリ

大黃丁幾



大黃 八匁 燒酒 六十四匁

右剉之燒酒ニ浸ス一六日瀝過メ滓ヲ去リ叔メ貯フ

全浸

大黃 適宜 沸湯 八倍

右剉之浸出スル一十二時瀝シテ滓ヲ去リ聽用

全越幾

大黃 九十六匁 沸湯 一貫五百三十六匁

右剉之沸湯ニ浸ス一十二時瀝メ上澄ヲ取り又々
其滓ニ沸湯七百六十八匁ヲ加ヘ浸ス一十二時瀝
メ上澄ヲ取り前ノ液ト合シ熬乾シ貯フ



用藥附錄
旗那葉

此レ一種ノ灌木ノ葉ナリ和漢産表夕詳ナラス
舶來ヲ用ユヘシ

全浸

旗那葉

適宜

沸湯

八倍

右浸ス_レ十二時瀝メ滓ヲ去リ聽用

全丁幾

旗那葉

三十一

燒酒

九十六

右浸出スル_レ六日瀝シテ滓ヲ去リ貯_フ

全越幾

用藥附錄

上

二十



旃那葉

百九十二

沸湯

九十六

右浸スヲ十二時又夕是ヲ煮ルヲ半時放冷シ
絞テ汁ヲ取り靜定ノ渣ヲ去リ火ニ上セ水氣
全ク去リ攪テ膏ト為シ貯フ

紫花地丁

末ト為シ砂糖或ハ白蜜ニ和シ用ユ或ハ泡劑
ト為シ或ハ舍利別ト為ス亦佳ナリ

甘露蜜

原名「ニシナ」是レ榛ノ如キ木ノ幹枝葉ヨリ滲出
スル蜜ノ如キ脂液ナリ落葉松。樅。榧。杜松。等ヨリモ



如此キ液出スト云又夕楓樹ヨリ出ル液ヲ煎熬シテ

一種ノ「ミ」ナラ製ストモ云ヘリ漢人所謂甘露刺蜜

甘雀錫ノ類ナリ和産未タ詳ナラス舶來ヲ用ベシ

麻マ偏ク涅子矢シ亞ア

瀉利鹽三百八十四錢 清水三貫六分四錢

剥ホ篤ト亞ア斯ス 適宜

右塩ヲ水ニ溶シ紙ニテ濾シ又夕剥篤亞斯ノ

溶水適宜ヲ取り一滴ツ、右塩汁中ニ滴スレハ

毎滴乳汁ノ如ク成テ器底ニ沈ム数々滴シテ遂ニ

少モ沈マサルニ至リ取テ火ニ上セ絶ス攪メ煮



沸レ火ヲ下シ微冷セシメ絹ヲ以テ是ヲ濾過
 スレハ絹上白色ノ者留ル此ヲ取り数々水ヲ
 注キ無味ナラシメ乾シ貯フ
 全煨製法
 麻屈涅矢亞適宜ヲ取り坩鍋ニ入レ蓋ヲ密覆

レ火ニ上セ漸ク火勢ヲ加ヘ其坩熾紅ナルノ後
 一時ヲ經テ火ヲ下シ収メ取テ硝子壘ニ固封シ
 貯フ但シ假製ノ者ハ伏酸ノ効峻ナレトモ下利
 ノ効ナレト知ルヘシ

蓖麻油

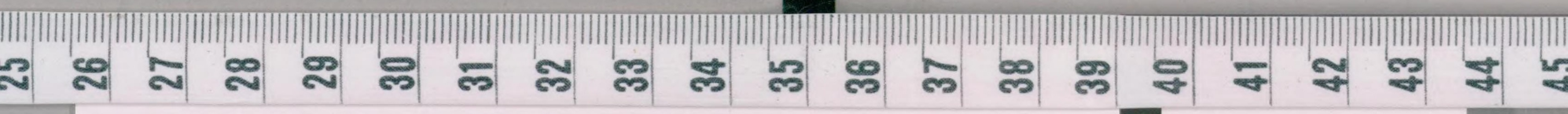


蓖麻子其皮ヲ去テ仁ヲ取り搗碎テ磁鍋ニ内レ
 水適宜ヲ和シテ煮レハ油分レテ上面ニ聚ル
 匙ヲ以テ抄ヒ取り分離器ニテ其水ヲ去リ貯フ
 ○此油ニ鶏子或ハ亞羅比亞樹膠ヲ和シ乳劑ト
 ス是レニ薄荷水少許ヲ加フル者殊ニ服シ易

シ或ハ此油十二錢ニ鶏子黄三錢薄荷水八錢
 砂糖少許ヲ加ヘ乳劑ト為ス亦々佳ナリ

瀉利鹽

諸厄利亞國ノ「エブソシ」ト云ル鑛泉ノ傍ニ凝
 結セル凝水石ヲ用ルヨリ起原セリ故ニ「エフ



ソレ塩ト呼フ蓋シ凝水石ハ積塩下ノ壺内或
ハ其下土中ニアリ故ニ製塩ノ地ニ多ク産ス
此ヲ製スルニ先ツ水ヲ磁鍋ニ煮テ漸次ニ凝
水石ヲ内レ己ニ溶化スレハ復タ内レ水氣蒸
散メ其上面膜ヲ生スルニ至リ他壺ニ寫シ放

冷シテ芒ヲ結ハシメ其芒ヲ取り貯フ即チ淨
利塩ナリ

純粹酒石

酒石ハ葡萄酒ヲ造釀スル桶裏ニ凝結セル酸性
塩ナリ是ヲ純粹ナラシムル法先ツ酒石ヲ粗末



シ水ニ没スレハ汚物上面ニ浮フ是ヲ傾寫シ去テ
 沸湯ヲ加ヘ磁鍋ニ入レ文火ニ上セ煮テ上面ニ膜ヲ生
 セシメ隨テ生スレハ隨テ取り是ヲ紙上ニ展置テ乾
 固セシム但シ其煮ノ間時々湯ヲ加ヘテ稀クスベ
 シ酒石ヲメ能ク溶化セシムルカ為ナリ

孕鹼酒石

酒石英

九十六

沸湯

九百六十

右酒石英ヲ沸湯ニ溶シ之レニ酒石液ヲ滴シ
 遂ニ沸騰セサルヲ度トシ瀝過シテ文火ニ煮
 其上面膜ヲ生スルニ至リ冷処ニ結芒セシメ



其芒ヲ取り乾シ貯フ

酒石英

細末酒石ヲ水ニ投シ陶土少許ヲ加ヘ文火ニ
煮テ溶化シ濾メ清液ヲ取り放冷シテ結芒セ
テ即チ英ナリ

酒石液

此ハ酒石鹽ニ等分ノ水ヲ加ヘテ溶解シ是ヲ
濾過シ取り固封シ貯フ

酒石鹽

此ハ酒石ヲ碎キ坩鍋ニ内レ武火ニテ煨キ又



夕是ヲ水ニ溶シ紙ニテ漚シ其液ヲ文火ニテ
煎熬シ乾固ノ塩ト為シ固封シ貯フ

硝石

硫黄華 各等分

右混和極末ト為シ坩鍋ノ火上ニ通紅セル中ニ

一匙ヲ投スレハ發焰ノ燒化ス如此スルヲ頻リ
ニメ火ヲ下シ其化スル者ヲ取テ沸湯ニ溶シ
紙ニテ漚シ靜定ノ上澄ヲ取り文火ニ上セ水
氣ヲ散シ膜ヲ結フニ至リ壺ニ入レ冷處ニ置キ
芒ヲ結ハシ取リ収メ貯フ



答麻林度

「タマリニデ」ト云フ樹ニ生スル莢中ノ髓ナリ
 此木熱帶ノ地ニ生ス其莢肥皂莢ニ似テ厚ク
 内ニ髓アリ髓中ニ核アリ大サ蠶豆ノ如シ即
 チ其髓ヲ絞リ取ル者ナリ新鮮多液酸美黒

色細筋及ヒ黒色ノ核ヲ雜ルヲ上品トス味酸
 甘若クハ莢甘ニメ乾キ微氣アル者用ニ勝ヘス

和蘭用藥便覽附録上 畢



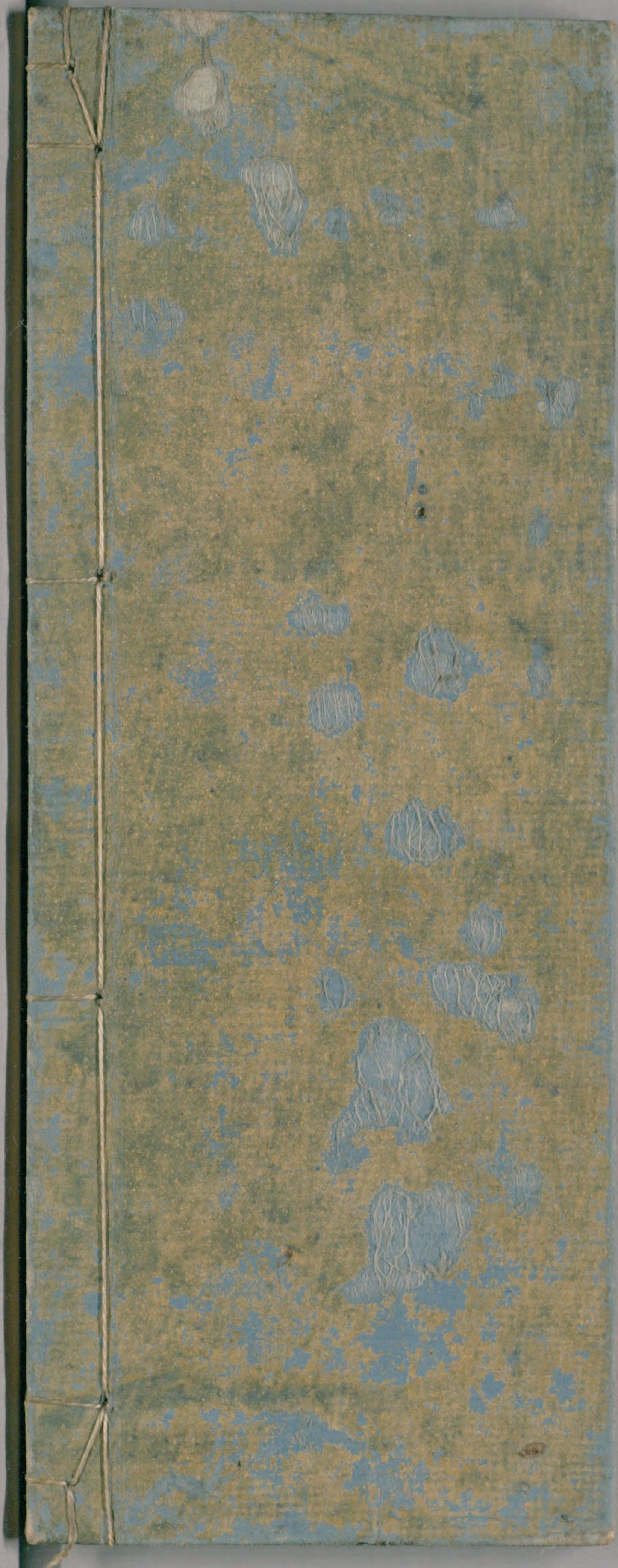
特 7
4
566

月 藥 附 録

九 九

（Faint vertical text in a rectangular frame, likely bleed-through from the reverse side of the page. The text is mostly illegible due to fading and ghosting.)





国立国会図書館

タイトル『和蘭用薬便覧』 請求記号 特7-566

ガラス使用