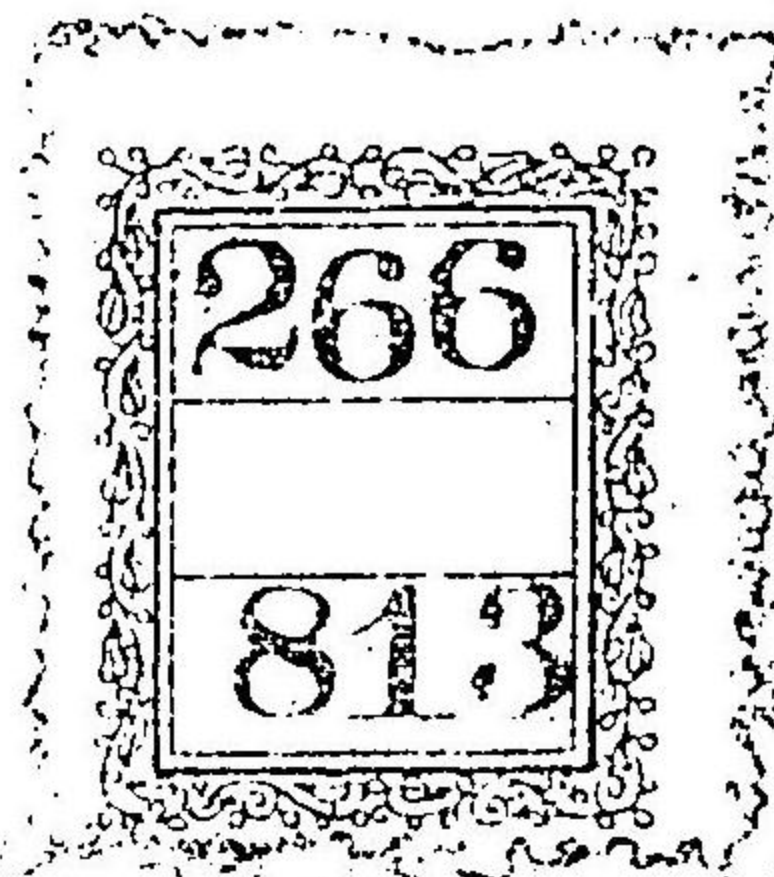


# 新撰日本地理問答

歴史地理研究会編

東京 文陽堂發行



023013-000-7

特61-232

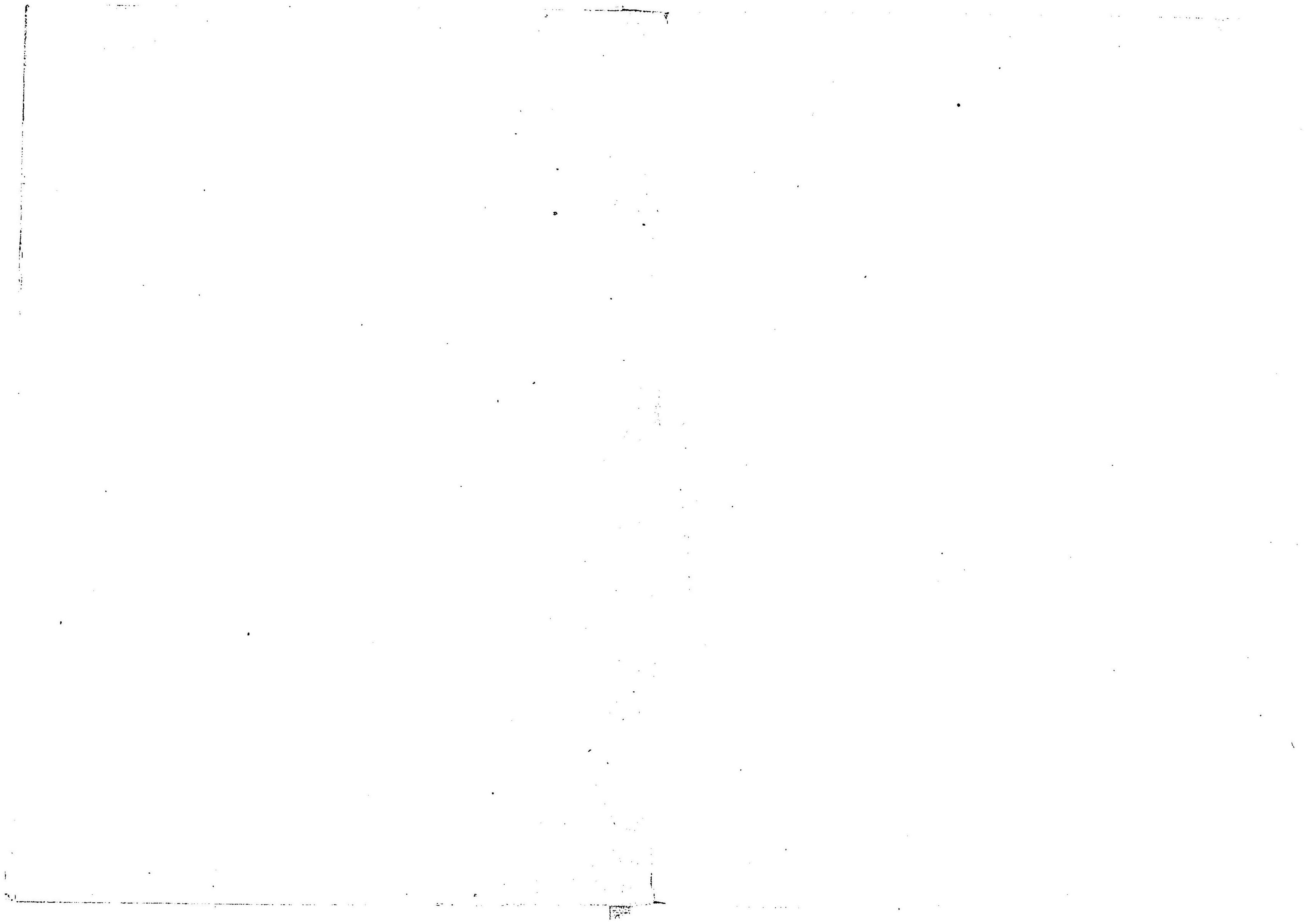
日本地理問答 (増補改訂)

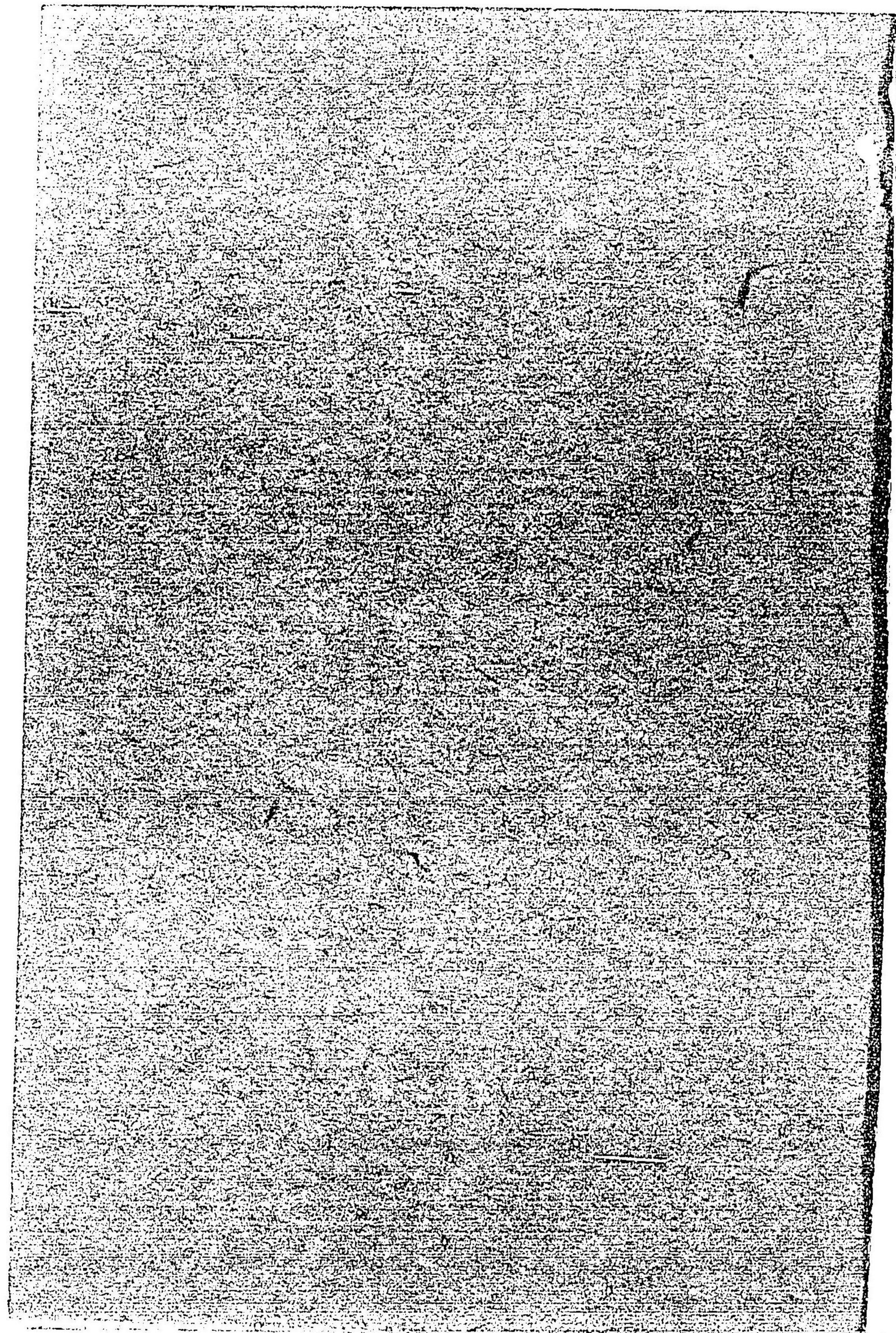
歴史地理研究会/編

M 4 5

ADB-0977







特 61  
232

(一) 次 目 答 問 理 地 本 日

目 次

總 論

一	日本往古ノ國號ヲ問フ……………	一
二	日本ノ位置及境域ヲ問フ……………	一
三	日本ノ廣袤ヲ問フ……………	二
四	日本ノ區劃及其名稱ヲ問フ……………	三
五	我邦ノ行政區ヲ問フ……………	六
六	本國人口ノ如何……………	六
七	日本ノ海岸線ヲ述ベヨ……………	七
八	本土ノ海岸線ヲ説ケ……………	七
九	九州ノ海岸線ヲ述ベヨ……………	八
一〇	四國北海道及臺灣ノ海岸線如何……………	八



- 一 本邦沿岸ノ海及海峽ヲ述ベヨ……………九
- 二 我邦環海ノ深淺ヲ問フ……………一〇
- 三 我邦近海ノ潮流ヲ述ベヨ……………一一
- 四 海ナキ國ヲ記セ……………一二
- 五 本邦ノ地勢及山脈ハ如何……………一三
- 六 第一、二南北派ヲ説明セヨ……………一四
- 七 第三、四南北派ヲ説ケ……………一五
- 八 第一、二東西派ヲ説明セヨ……………一六
- 九 第三東西派及富士裂帶ハ如何……………一七
- 一〇 國中名山高峯ヲ舉ゲヨ……………一八
- 一一 我ガ國ノ活火山ヲ問フ……………一九
- 一二 本邦ノ平野ヲ舉ゲ之ヲ説明セヨ……………二〇

- 一三 本邦河流ヲ説明シ及其大ナルモノヲ舉ゲヨ……………二一
- 一四 我ガ國三急流ヲ問フ……………二二
- 一五 本邦瀑布ノ大ナルモノヲ舉ゲヨ……………二三
- 一六 本邦湖水ノ種類及其例ヲ舉ゲヨ……………二四
- 一七 湖沼ノ主ナルモノヲ舉ゲヨ……………二五
- 一八 本邦礦泉ノ種類及其著名ナルモノヲ記セ……………二六
- 一九 我國地震ハ如何……………二七
- 二〇 本邦ノ氣候ヲ語レ……………二八
- 二一 我國ノ氣壓及風ヲ説ケヨ……………二九
- 二二 我國ノ濕氣ハ如何……………三〇
- 二三 我國ノ雨雪ハ如何……………三一
- 二四 本邦物産ノ著シキモノヲ列ネヨ……………三二

三 本邦人ノ階級ハ如何……………二九

四 本邦人ノ風俗及生活ノ有様ヲ問フ……………二九

五 我國ノ航路ヲ問フ……………三〇

六 我國ノ鐵道線路ヲ説ケ……………三一

七 我國航路ノ大要ヲ述ベヨ……………三三

八 主ナル造船所ノ所在地ヲ問フ……………三四

九 我國郵便及電信電話ハ如何……………三五

一〇 我國ノ五港ヲ問フ……………三五

一一 特別輸出港トハ如何……………三五

一二 輸出入ノ重要品ヲ舉ゲヨ……………三六

一三 取引國ヲ記セ……………三六

一四 我國ノ政体及ヒ變遷ハ如何……………三六

一 立法、行政、司法三權ヲ説明セヨ……………三七

二 我國大都會ヲ舉ゲヨ……………三八

三 土地所有ノ別ヲ述ベ……………三九

四 國民ノ兵役ハ如何……………三九

五 陸軍ノ管區ヲ問フ……………四〇

六 海軍ノ管區ヲ問フ……………四二

七 燈臺ノ重ナルモノヲ列舉セヨ……………四三

八 本邦各國ノ古名ヲ示サレタシ……………四四

九 畿内誌

一〇 畿内ノ位置及境界ヲ問フ……………四八

一一 畿内ノ經緯度及延長幅員面積ヲ問フ……………四八

五 本道ノ區劃ハ如何…………… 四九

六 本道ノ地勢ヲ述ベヨ…………… 四九

五 氣候及地味ヲ問フ…………… 五〇

六〇 畿内ノ海岸ヲ問フ…………… 五〇

六 畿内ノ高峯ヲ舉ゲヨ…………… 五〇

三 畿内ノ河ヲ記セ…………… 五二

三 畿内ノ湖沼及瀑布ヲ列舉セヨ…………… 五三

四 温泉ヲ問フ…………… 五四

三 畿内市制地ノ情況ヲ述ベヨ…………… 五五

六 名邑ヲ問フ…………… 五七

三 畿内ノ風俗及人情ヲ問フ…………… 五八

六 畿内特有物産ヲ舉ゲヨ…………… 五八

東海道誌

充 勝地ヲ問フ…………… 五三

七 畿内ニ關スル歴史ヲ問フ…………… 五九

七 東海道ノ位置及境界ヲ問フ…………… 六二

三 東海道ノ經緯度及延長幅員ヲ問フ…………… 六二

三 本道ノ區劃ハ如何…………… 六三

四 本道ノ地勢ヲ語レ…………… 六三

五 氣候及地味ヲ問フ…………… 六三

六 本道ノ海岸ヲ述ベヨ…………… 六四

七 本道著名ノ海港ヲ問フ…………… 六五

六 本道附屬島嶼ヲ舉ゲヨ…………… 六六

- 六九 東海道ノ高峯及其位置ヲ述ベヨ……………六七
- 七〇 本道ノ火山ヲ記セ……………六九
- 七一 著名ナル礦泉ヲ舉ゲ其性質ヲ説ケ……………七〇
- 七二 東海道三大河ヲ記セ……………七一
- 七三 其他ノ各川ヲ舉ゲヨ……………七二
- 七四 本道ノ湖沼及瀑布ヲ問フ……………七三
- 七五 東京市ノ情況ヲ記セ……………七四
- 七六 横濱市ヲ問フ……………七五
- 七七 名古屋及静岡ノ兩市ヲ問フ……………七六
- 七八 横須賀港ヲ記セ……………七七
- 七八 以上外ノ置縣都市ヲ問フ……………七八
- 七九 本道ノ名邑ヲ問フ……………七九

- 七九 東海道ノ名勝及神社ヲ説明セヨ……………七九
- 八一 本道人ノ風俗ヲ問フ……………八一
- 八一 東海道著名ノ物産ヲ列舉セヨ……………八一
- 八三 東海道ニ關スル歴史ヲ問フ……………八三

東山道誌

- 八七 東山道ノ位置及境域ヲ問フ……………八七
- 八七 東山道ノ經緯度及延長幅員面積ヲ問フ……………八七
- 八八 本道ノ區劃ヲ問フ……………八八
- 八八 本道ノ地勢ヲ述ベヨ……………八八
- 八九 本道ノ氣候及地味ヲ語レ……………八九
- 九〇 東山道ノ海岸ヲ説ケ……………九〇



- 一〇一 本道著名港ヲ舉ゲヨ……………九一
- 一〇二 本道名山ヲ舉ゲ其位置ヲ問フ……………九一
- 一〇三 本道火山ノ著名ナルモノヲ問フ……………九六
- 一〇四 東山道著名河流ヲ舉ゲヨ……………九八
- 一〇五 本道湖沼ノ著大ナルモノヲ舉ゲヨ……………一〇〇
- 一〇六 本道ノ瀑布ヲ舉ゲヨ……………一〇一
- 一〇七 本道ノ礦泉ヲ語レ……………一〇二
- 一〇八 本道ノ市制地ヲ問フ……………一〇二
- 一〇九 仙臺市ノ情況ヲ語レ……………一〇三
- 一一〇 其他置縣都市ヲ問フ……………一〇三
- 一一一 本道中名邑ヲ舉ゲヨ……………一〇三
- 一一二 東山道特有産物ヲ舉ゲヨ……………一〇四

- 一一三 本道ノ風俗人情及生業ヲ問フ……………一〇五
- 一一四 本道ノ勝地ヲ問フ……………一〇六
- 一一五 本道ニ關スル歴史ヲ述ベヨ……………一〇七

北陸道誌

- 一二六 北陸道ノ位置及境界ヲ問フ……………一一〇
- 一二七 北陸道經緯度及延長幅員面積ヲ舉ゲヨ……………一一一
- 一二八 北陸道ノ地勢ヲ述ベヨ……………一一一
- 一二九 北陸道ノ氣候及地味ヲ問フ……………一一一
- 一三〇 北陸道ノ海岸ヲ述ベヨ……………一一二
- 一三一 北陸道ノ區劃ヲ問フ……………一一四
- 一三二 北陸道ノ火山ヲ問フ……………一一四

- 一三三 北陸道中著名ナル山ヲ舉ゲ位置ヲ記セ……………一二四
- 一三四 北陸道ノ鑛山ヲ舉ゲ其位置ヲ問フ……………一二六
- 一三五 北陸道ノ鑛泉ヲ問フ……………一二七
- 一三六 北陸道中主要ナル河流ヲ舉ゲヨ……………一二八
- 一三七 北陸道湖沼著名ナルモノヲ舉ゲヨ……………一二九
- 一三八 北陸道瀑布ノ著名ナルモノヲ記セ……………一三〇
- 一三九 北陸道主要ナル港及其情況ヲ述ベヨ……………一三一
- 一四〇 北陸道中主制地ノ情況ヲ述ベヨ……………一三二
- 一四一 本道中著名ナル都邑ノ情況ヲ述ベヨ……………一三三
- 一四二 本道ノ風俗及人情ヲ問フ……………一三五
- 一四三 本道ノ農産ヲ舉ゲヨ……………一三五
- 一四四 本道ノ重ナル製造品ヲ舉ゲヨ……………一三五

- 一四五 本道ノ水産及鑛産ヲ問フ……………一二六
- 一四六 本道所屬ノ島嶼ヲ舉ゲヨ……………一二六
- 一四七 北陸道故址ヲ舉ゲ説明セヨ……………一二六

山陰道誌

- 一三八 山陰道ノ位置及境界ヲ問フ……………一二八
- 一三九 山陰道ノ經緯度ヲ問フ……………一二八
- 一四〇 山陰道ノ延長及幅員面積ヲ舉ゲヨ……………一二九
- 一四一 山陰道ノ區劃ハ如何……………一二九
- 一四二 山陰道ノ地勢ヲ述ベヨ……………一三〇
- 一四三 山陰道ノ氣候ヲ問フ……………一三〇
- 一四四 山陰道ノ地味ヲ述ベヨ……………一三〇

一四〇 山陰道ノ海岸ヲ述ベヨ……………一三〇

一四一 山陰道所屬ノ島嶼ヲ舉ゲヨ……………一三二

一四二 山陰道中火山性ヲ帶ヘルモノアリヤ……………一三二

一四三 大江山、三開山ハ何國ニアリヤ及其形勢ヲ問フ……………一三二

一四四 稻葉山及三國山ハ如何……………一三三

一四五 大山ハ如何……………一三三

一四六 三瓶山ハ如何……………一三四

一四七 本道中礦山ノ著名ナルモノヲ舉ゲヨ……………一三四

一四八 本道中礦泉ノ主用ナルモノヲ舉ゲ且其性質ヲ問フ……………一三五

一四九 山陰道主要ナル河流ヲ舉ゲヨ……………一三六

一五〇 本道著名ノ湖ヲ舉ゲヨ……………一三七

一五一 瀑布ヲ舉ゲヨ……………一三八

一五二 山陰道中著名ナル港ヲ記セ……………一三九

一五三 松江市ヲ述ベヨ……………一三九

一五四 鳥取市ヲ問フ……………一四〇

一五五 本道中有名ナル都會ヲ舉ゲヨ……………一四〇

一五六 隱岐國ヲ問フ……………一四一

一五七 山陰道ノ風俗ヲ問フ……………一四二

一五八 山陰道中有名ナル農産ヲ舉ゲヨ……………一四二

一五九 水産礦産工産ヲ舉ゲヨ……………一四三

一六〇 山陰道勝地ヲ説明セヨ……………一四三

一六一 山陰道ニ關スル歴史ヲ説ケ……………一四四

山陽道誌

- 一七〇 山陽道ノ位置境界ヲ問フ……………一四六
- 一六一 山陽道ノ經緯度ヲ問フ……………一四六
- 一六九 山陽道ノ延長幅員及面積ヲ問フ……………一四七
- 一七〇 山陽道ノ區劃ヲ問フ……………一四七
- 一七一 山陽道ノ地勢ヲ問フ……………一四七
- 一七二 氣候ヲ述ベヨ……………一四八
- 一七三 地味ヲ説ケヨ……………一四八
- 一七四 本道ノ海岸ヲ述ベヨ……………一四八
- 一七五 瀬戸内海ヲ記セ……………一四九
- 一七六 山陽道中有名ナル山嶽ヲ舉ゲヨ……………一五〇
- 一七七 山陽道中ノ河ヲ問フ……………一五一
- 一七八 湖ヲ舉ゲヨ……………一五三

- 一七九 瀑布ノ有名ナルモノヲ舉ゲヨ……………一五三
- 一八〇 本道中ノ温泉ヲ問フ……………一五三
- 一八一 本道著名ノ海港ヲ記セ……………一五四
- 一八二 本道市制地ノ情況ヲ述ベヨ……………一五五
- 一八三 有道ナル都邑ノ情況ヲ述ベヨ……………一五六
- 一八四 本道人民風俗ヲ問フ……………一五七
- 一八五 本道ノ農産及工産ヲ列舉セヨ……………一五七
- 一八六 水産礦産ヲ舉ゲヨ……………一五八
- 一八七 本道中有名ナル勝地ヲ説ケヨ……………一五九
- 一八八 本道ノ古址ニ關スル歴史ヲ問フ……………一六〇
- 一八九 山陽道附屬ノ島嶼ヲ記セ……………一六三

南海道誌

- 三九〇 南海道ノ位置及境界ヲ述ベヨ……………一六四
- 一九一 南海道ノ經緯度面積延長幅員ヲ問フ……………一六四
- 一九二 南海道ノ區劃ヲ問フ……………一六五
- 一九三 本道ノ地勢ヲ述ベヨ……………一六五
- 一九四 本道ノ氣候ヲ問フ……………一六六
- 一九五 其地味ヲ問フ……………一六六
- 一九六 本道ノ海岸ヲ述ベヨ……………一六六
- 一九七 本道ノ山岳ヲ舉ゲヨ……………一六八
- 一九八 本道中河流ノ著大ナルモノヲ問フ……………一六九
- 一九九 瀑布及湖ヲ舉ゲヨ……………一七〇

西海道誌

- 二〇〇 温泉ノ著名ナルモノヲ問フ……………一七〇
  - 二〇一 市制地ノ情況ヲ記セ……………一七一
  - 二〇二 本道ノ海港及名邑ヲ舉ゲヨ……………一七二
  - 二〇三 風俗人情及生業ヲ問フ……………一七三
  - 二〇四 本道特有ノ物産ヲ舉ゲヨ……………一七三
  - 二〇五 本道ノ勝地ヲ記セ……………一七四
  - 二〇六 本道ニ關スル歴史ヲ問フ……………一七五
- 西海道誌
- 二〇七 西海道ノ位置境界ヲ問フ……………一七七
  - 二〇八 西海道ノ經緯度延長幅員面積ヲ問フ……………一七七
  - 二〇九 西海道ノ地勢ヲ問フ……………一七八

- 二〇 西海道ノ氣候ヲ述ベヨ……………一七八
- 二一 本道ノ地味生業ヲ問フ……………一七九
- 二二 本道ノ海岸ヲ述ベヨ……………一八〇
- 二三 附屬島嶼ヲ記セ……………一八一
- 二四 本道ノ區劃ヲ問フ……………一八三
- 二五 本道中ノ高岳ヲ舉ゲヨ……………一八三
- 二六 本道中著名ノ火山ヲ舉ゲヨ……………一八四
- 二七 本道中鑛泉ノ主ナルモノヲ掲ゲ其性質ヲ述ベヨ……………一八五
- 二八 川流ノ著大ナルモノヲ舉ゲヨ……………一八六
- 二九 本道湖沼及瀑布ヲ記セ……………一八八
- 三〇 本道著名ナル港津ノ情況ヲ問フ……………一八九
- 三一 本道ノ市制地ノ情況ヲ問フ……………一九〇

- 三三 本道中ノ名邑ヲ問フ……………一九一
  - 三三 本道ノ名勝ヲ問フ……………一九二
  - 三四 風俗及人情ヲ問フ……………一九三
  - 三五 本道ノ農産工産ヲ舉ゲヨ……………一九三
  - 三六 水産鑛産ヲ述ベヨ……………一九四
  - 三七 本道ニ關スル歴史ヲ説ケ……………一九五
  - 三八 壹岐國ヲ問フ……………一九八
  - 三九 對馬國ヲ問フ……………一九八
  - 三〇 沖繩群島ヲ問フ……………一九九
- 北海道誌
- 三三 北海道ノ位置及境界ヲ問フ……………二〇二

- 二三 本道經緯度延長幅員面積ヲ問フ ..... 二〇一
- 二三 本道ノ地勢ヲ問フ ..... 二〇二
- 三四 氣候ヲ問フ ..... 二〇三
- 三五 地味ハ如何ナリヤ ..... 二〇四
- 三六 本道區劃ハ如何 ..... 二〇四
- 三七 本道中山岳ノ著名ナルモノヲ舉ゲヨ ..... 二〇四
- 三八 大山ヲ舉ゲヨ ..... 二〇五
- 三九 本道中ノ名流ヲ述ベヨ ..... 二〇六
- 四〇 本道中湖沼及瀑布ノ著ハルモノヲ記セ ..... 二〇六
- 四一 礦泉ヲ舉ゲ其泉質ヲ問フ ..... 二〇八
- 四二 本道ノ海岸ヲ問フ ..... 二〇九
- 四三 本道中港津ヲ問フ ..... 二一〇
- 四四 本道中港津ヲ問フ ..... 二一三

臺灣誌

- 四四 本道ノ二區及名邑ヲ問フ ..... 二一四
- 四五 風俗ヲ述ベヨ ..... 二一五
- 四六 本道ノ物産ヲ舉ゲヨ ..... 二一六
- 四七 本道ノ歴史ヲ問フ ..... 二一六
- 四八 千島群島ヲ問フ ..... 二一八
- 四九 臺灣島ノ位置ヲ問フ ..... 二二〇
- 五〇 臺灣島ノ廣袤及人口ヲ問フ ..... 二二〇
- 五一 臺灣ノ地勢及地質ハ如何 ..... 二二〇
- 五二 臺灣ノ河流及ヒ湖沼ヲ舉ゲヨ ..... 二二〇
- 五三 臺灣ノ港灣ヲ問フ ..... 二二〇

二五 澎湖島ノ組成及ビ位置ヲ問フ……………二二三

二五 臺灣ノ人種ハ如何……………二二三

二五 臺灣ノ風俗ヲ述ベヨ……………二二三

二五 臺灣ノ物産ヲ舉ゲヨ……………二二四

二五 臺灣ノ氣候ヲ問フ……………二二六

二五 樺太島……………二二七

目 次 終

增 補 日 本 地 理 問 答

歴史地理研究會編纂

總 論

(一) 日本往古ノ國號ヲ問フ

我が國號ハ往古種々ノ名アリシ曰ク大八洲國曰ク蜻蛉洲(秋津洲)  
 曰ク豐葦原中國曰ク瑞穗國曰ク大倭ト而シテ現時ハ日本國ト稱セ  
 リ日本ノ稱其何レノ頃ヨリ言ヒ始メシヤ詳カナラズ蓋シ東半球ノ  
 東端ニ表出シテ日出ノ本トイヘルヨリ起リシ語ナルベシ

(二) 日本ノ位置及境域ヲ問フ

我國ハ地球ノ東半球ナル亞細亞洲ノ東部太平洋ノ西北隅ナル東北  
 ヨリ西南ニ連綿セル一帯ノ群島ヨリ成ル



四方皆海ヲ以テ繞ラセリ北ハヲコック海西ニ日本海、黄海及東海アリ東南ハ太平洋ニシテ對岸ノ地ハ魯西亞領西比利亞、朝鮮半島及ヒ支那本部ニシテ南ニ西班牙領比律賓諸島アリ東ハ太平洋ヲ隔テ、北亞米利加ニ對ス

(三) 日本ノ廣袤ヲ問フ

我が國ハ緯線即チ臺灣島ノ南端北緯二十一度五十三分ニ起リ斜メニ西北ニ延ビ魯領カムチャツカ海峽ニ近接セル千島國安賴渡島ノ北端、五十度五十六分ニ至ル經度ハ東經百十九度十九分ヨリ百五十六度三十二分ニ至ル  
五大島ト數多ノ小島トヨリ成立シ其長サ一千百餘里  
其面積凡ソ二萬七千四百方哩許ナリ  
之ヲ細別スレバ左ノ如シ

本土	一萬四千五百七十一方哩	北海道	五千六十二方哩
九州	二千六百七十七方哩	四國	千百八十一方哩
千島	千三十三方哩	琉球	百五十七方哩
臺灣	二千六百万方哩	佐渡	五十六方哩
對馬	四十五方哩	淡路	三十七方哩
隱岐	二十二方哩	壹岐	九方哩
小笠原	四方哩		

(四) 日本ノ區劃及其名稱ヲ問フ

山海ノ地勢ニ因リ全國ヲ畿内八道及三屬島トシ更ニ之レヲ八十五國ニ分ツ國ニハ市、區、郡アリ市ハ現今四十九郡數ハ六百五十三郡トス  
今左ニ一畿八道三屬島及國名ヲ記サン

畿内五國

山城、大和、河内、和泉、攝津

東海道十五國

伊賀、伊勢、志摩、尾張、三河、遠江、駿河、甲斐、伊豆、相模、武藏、安房、上總、下總、常陸

東山道十三國

近江、美濃、飛驒、信濃、上野、下野、磐城、岩代、陸前、陸中、陸奥、羽前、羽後

北陸道七國

若狹、越前、加賀、能登、越中、越後、佐渡

山陰道八國

丹波、丹後、但馬、因幡、伯耆、出雲、石見、隱岐

山陽道八國

播磨、美作、備前、備中、備後、安藝、周防、長門

南海道六國

紀伊、淡路、阿波、讃岐、伊豫、土佐

西海道十二國

筑前、筑後、豊前、豊後、肥前、肥後、日向、大隅、薩摩、壹岐、對馬、琉球

北海道十一國

渡島、後志、石狩、天鹽、北見、膽振、日高、十勝、釧路、根室、千島

三屬島

臺灣、澎湖島、小笠原島(東海道ニ屬ス)

(五) 我邦ノ行政區ヲ問フ

現今ノ政治區ハ一廳三府四十三縣トシ別ニ臺灣島ハ總督府ヲ置キ之ヲ管轄ス(府、縣、廳、管轄、市郡一覽表ヲ參看セヨ)

(六) 日本國人口ハ如何

人口ハ四千二百二十七萬六千二百二十人ニシテ一方里平均一千七百五十人ノ比ナリ(但シ臺灣ヲ算入セズ)

(七) 日本海岸線ヲ述ベヨ

海陸分界點ガ自然ノ屈折凸凹ヲナス之ヲ名ケテ海岸線ト云フ日本群島ハ五箇ノ大島ト其屬島周圍一里以上ノモノニシテ五百有餘トヨリ成リ海岸ノ彎曲出入甚シク港灣ニ富ム故ニ新領土臺灣澎湖島ヲ除クモ猶千百里ニ達ス殊ニ太平洋ノ沿岸ハ長クシテ日本海ノ沿

(八) 本土ノ海岸線ヲ説ケヨ

岸ニ比スレバ二倍ノ長サアリ地球上他ニ之ト比スベキ土地ナシ將來海利ヲ以テ振フベキノ國運ヲ有スルヤ知ルベシ

本土ノ海岸線ヲ分チテ日本海々岸線、太平洋海岸線、瀬戸内海海岸線ノ三トナス甲ハ其屈折凸凹ハ殆ント名狀スベカラズシテ牡鹿半島、松島灣、總房半島、東京灣、伊豆半島、駿河灣、伊良古崎衣浦、知多半島、伊勢海、志摩半島及紀伊ノ大半島等ハ皆此中ニアリ而シテ彼ノ東京、横濱、名古屋、ノ般富ナル都會ハ實ニ此線中ニアリ乙ノ屈折亦少ナシトセズ即大坂灣、兒島灣、及兒島半島、廣島灣、室津岬、等アリ和歌山、大坂、神戸、廣島、岡山、馬關ハ此線中ノ都會ナリ丙ハ三線中延長最モ長キモ屈折ハ最モ少ナシ即チ出雲ノ地藏岬、丹後ノ經ヶ崎、若狹越前ノ一灣、能登半島、

牡鹿半島等アリト雖モ要スルニ殆一一直線ヲナセリ故ニ其沿道各地ノ進歩ハ較々遅キカ如シ

(九) 九州ノ海岸線ヲ述ブベシ

九州ノ海岸線ノ屈折ハ凸凹ノ甚シキハ實ニ本邦無比ナリ肥前ノ如キハ四分五裂セリ東西松浦半島、伊馬里灣、鯛浦、西彼杵半島、野母崎、島原半島、筑紫灣(有明海)等ハ皆此中ニアリ南方ニハ薩摩及大隅ノ二大半島、鹿島灣、アリ而シテ東方ハ西岸ニ及ハサルモ猶門司ヶ關、國東山嘴、佐賀關、鶴見崎等アリ即チ九州ハ歴史上最モ早く開明ニ赴キシ土地ナリ

(一〇) 四國北海道及臺灣ノ海岸線ハ如何

四國ノ海岸線ハ屈折甚シト云フヘカラス即チ土佐海、及ヒ燧灘ノ二大灣、伊豫半島、佐田崎、蹉跎岬、蒲生田崎、室戸崎等アルノ

ミ北海道モ亦屈折甚タ少ナシ只白神、惠山、新室蘭、襟裳、納紗布、知床、宗谷、神威、白糸ノ岬角ト函館、火山、花咲、根室ノ諸灣アルノミ

臺灣ハ海岸單純ニシテ屈曲少ク西岸諸所ニ碇泊地アリ

(一一) 本邦沿岸ノ海及海峽ヲ述ベヨ

瀬戸内海ハ中國ト四國トノ間ニアリ淡路島其東ニ横ハリ西ハ九州ノ東北岸ヲ洗フ中ニ播磨灘、水島灘、周防灘、燧灘、硫黃灘、等ヲ包ミ東明石海峽及鳴門海峽ニヨリ茅渚海及ヒ紀伊水道ト通ズ南ハ速吸海峽ヲ以テ豊後水道ニ連リ西ハ下關海峽ヲ以テ響洋ニ通ズ以上ノ四海峽ハ瀬戸内海ノ門口ナリ

響洋ノ西ニ玄海洋アリ大隅ノ南ヲ七島灘ト云ヒ日向ノ海ヲ日向洋ト云ヒ土佐ノ南ヲ土佐沖ト云フ紀伊ノ南ヲ紀州洋ト呼ビ其ノ潮岬

以東ハ熊野洋ト別稱ス志摩ノ大王崎ヨリ伊豆ノ石廊崎ニ至ル間ヲ  
 遠江灘ト稱シ相摸洋ト相連ル安房ノ海ヲ房州洋ト云ヒ大東崎以北  
 大吠岬マデノ海濱ハ九十九里ノ濱ナリ常陸ノ海ヲ鹿島洋ト云フ津  
 輕海峽ハ本土ト蝦夷島トノ間ニアリ日本海ト太平洋トヲ通ズ宗谷  
 海峽ハ北海道ト魯領樺太島トノ間ニアリ千島海峽ハ占守島ト魯領  
 カムサツカ半島トヲ隔ツ根室海峽ハ知床半島ト國後島トノ間ナリ  
 越後越中ノ境ニハ親不知ノ險アリ石見ノ海ヲ石見潟ト稱ス朝鮮ト  
 對馬トノ間ヲ朝鮮海峽ト云ヒ臺灣ト支那トノ間ヲ臺灣海峽ト云フ

(二) 我邦環海ノ深淺ヲ問フ

我國ノ地勢ヲ案ズルニ其斜面甚メ急激ナリ故ヲ以テ近海ハ概テ深  
 シ而シテ其最ナル所ハ太平洋中ニアリ其深所四千餘尋ニ達シ世界  
 第一ト稱セラル而シテ東海ニ於ケル豆南七島及小笠原群島ニ到ル

方面ハ海底山脈ノ凸處ナルガ故ニ較々淺シト雖モ其他ハ概シテ深  
 シ日本海ニ在ッテハ能登沖ニ一深アリ朝鮮海峽ハ概シテ淺瀬ニシ  
 テ八十尋ヲ過グル所ナシ更ニ瀬戸内海ニ至テハ二三十尋ノ間ヲ出  
 入スト云フ

(三) 我邦近海ノ潮流ヲ述ベヨ

我海濱ヲ流ル、海流五アリ其二ハ暖流其三ハ寒流ナリ  
 黒潮暖流ハ臺灣ノ海岸ヲ洗ヒ琉球列島ニ至リテ分岐ス一ヲ黒潮本  
 流トス日本ノ東南岸ヲ流ル、一ヲ對馬海流トス九州ノ西ヨリ日本  
 海ニ入ル親潮海流、樺太海流、及リマン海流、ヲ三寒流トス親潮  
 海流ハ西比利亞ノ海岸ヨリ來リ北海道ノ東岸ヲ南ニ流ル  
 樺太海流ハ、オコック海ヨリ發シ樺太島ノ東岸ヲ流ル  
 リマン海流ハオコック海ノ西北ニ起リ日本海ノ西邊ヨリ朝鮮海峽

ヲ過キ黃海ニ入ル

(二四) 海ナシ國ヲ記セ

美作、丹波、山城、河内、大和、伊賀、近江、美濃、飛騨、信濃、甲斐、上野、下野、岩代

(二五) 本邦ノ地勢及山脈ハ如何

四大島ノ地勢ハ中央線高ク沿岸ノ地低平ナリ是レ各島皆山脈ノ中央部ヲ貫走シ以テ脊梁ヲナスガ故ナリ本邦ノ山脈ハ二種ニ分ツベシ南北派及東西派是レナリ南北派ハ四線アリ東西派ハ三線アリ而シテ別ニ富士列帶ト稱スル火山脈アリ

(二六) 第一、二南北派ヲ説明セヨ

第一南北派ハ蝦夷山脈ト稱ス宗谷岬ニ起リ十勝岳ニ至ル之ヲ蝦夷北山脈ト云フ之ヨリ千島山脈ニ合シテ夕張岳ニ至リ更ニ南進シテ

襟裳岬ノ海ニ入ル之ヲ蝦夷南山脈ト云フ此山脈ハ蝦夷島ヲ兩斷シ

口蝦夷及奥蝦夷ノ別ヲ生セシム

第二南北派ハ津輕半島ニ起ル三線平行ノ火山脈ナリ一ヲ東岸山脈ト云ヒ太平洋沿岸ノ地ヲ走ル之ヲ分テ北山系及ヒ阿武隈山系トス一ヲ中央山脈又奥羽山脈ト云ヒ太平洋ト日本海トノ分水界ナリ三山脈中最モ長ク信濃ニ入ル一ヲ西岸山脈ト云ヒ陸奥ノ岩木山ニ起リ日本海ニ近ク南走シテ信濃ニ入ル一ニ之ヲ北陸山脈ト云フ

(二七) 第三、四南北派ヲ説ケヨ

第三南北派ハ北陸山脈ノ一支ニシテ能登半島ニ起リ紀伊ニ終ル一ニ之ヲ畿東山脈ト云フ

第四南北派ハ九州ニ在テハ霧島火山脈ト稱ス九州東西ノ分水界トシテ南ニ貫走シ琉球列島ヲ歴テ臺灣島ニ入ル此山脈ハ肥後ニ於テ

分岐シ一ハ東北ニ向ヒ海ヲ超ヘテ四國山脈トナリ四國ノ脊梁ヲナシ進ミテ平戸五島トナル

(二八) 第一、一二東西派ヲ説明セヨ

第一東西派ハ千島火山脈ト稱ス渡島ヨリ北海道東西ノ分水界トナリ千島群島ヨリ進ンテ太平洋底火山ヲナシ遙カニ北亞米利加ノ火山脈ニ通ズ第二東西派ハ中國ヲ東西ニ貫走スルモノニシテ二線平行ス一ヲ中國山脈ト云ヒ山陰山陽二道ノ境界ヲナス又兩道ノ分水界ナリ長門ヨリ起リ近江琵琶湖ノ北邊ニ達ス一ヲ中國火山脈ト稱ス前山脈ノ北ヲ走リ若狹ノ東境ヲ經テ第三南北派ト交ハリ飛驒ニ入ル

(二九) 第三東西派及富士裂帶ハ如何

第三東西派ハ信濃ヨリ伊勢海ヲ超ヘ紀伊ニ入り九州ヨリ來ル山脈

ト相合ス

富士裂帶ハ越後ノ妙高山燒山ヨリ起リ富士山トナリ伊豆ニ入り海ニ渡リテ豆南諸島トナリ進ンテ小笠原島トナル亦火山脈ナリ

(三〇) 國中 名山高峰ヲ舉ケヨ

(山名)

(國名)

(海面ヲ抜ク高さ)

富士山

甲、駿

一二、四六七尺

御岳

信濃

一〇、七〇〇

赤石山

全

一〇、二一四

白根山

甲 斐

一〇、二二二

駒ヶ岳

全

九、九〇五

大蓮華山

越 中

九、八七一

蓮華山

越、信

九、六八三

錫杖ヶ岳	信濃	九、二四〇
八ヶ岳	甲斐	九、一一六
乗鞍岳	信飛	九、一〇九
前岳	信濃	九、一〇八
白山	加賀	八、九四七
奥ノ院	全	八、七九一
淺間岳	信州	八、二三〇
男體山	下野	八、一九六
鳥海山	羽後	六、八八五
巖手山	陸中	六、七九七
月山	羽前	六、七八〇
後方羊蹄山	後志	六、五三〇

(三) 我が國ノ活火山ヲ問フ

石槌山	土、豫	六、四七二
赤城山	上野	六、四三一
飯豊山	羽前、越後	六、一六七
劍山	阿波	六、一二〇
磐梯山	岩代	六、〇七二
大日岳	越前、飛騨	五、九七〇
大山	伯耆	五、八七七
藏王岳	陸前	五、六〇五
霧島山	日向	四、八一六
温泉岳	肥前	四、四七〇
阿蘇山	肥後	四、二二〇



雌阿寒岳、樽前山、駒ヶ岳(以上北海道)岩木山、磐梯山、那須岳、淺間山、(本土)霧島山、阿蘇山、由布岳、温泉岳、櫻島、(九州)及三原山、甌峰、(伊豆七島)等ハ活火山ノ最モ著明ナルモノナリ

(三) 本邦ノ平野ヲ舉ゲ之ヲ説明セヨ

我國ハ山國ト稱スベク到ル處山岳ナラザルハナシ平地ハ僅カニ全面積九分一ニ過ギズ大原廣野ナシト謂フベシ次ノ平野ハ稍大ナルモノナリ本土ノ東部ナル奥州平原ハ阿武隈北上兩河ノ沿岸地方ニシテ陸中、岩代、磐城ニ連ル中部ナル關八州ノ平原ハ南ニ向ヒ放開シ武藏、上野、下野、常陸、下總ノ諸國ニ跨リ五六十里ノ間ニ連亘シ中央ニ筑波山ヲ抱キ利根荒川ノ二川之ニ灌キ本邦第一ノ平野ナリ此平地ハ海底ノ隆起シタルニ起因スルモノニシテ其深所ハ現ニ霞浦印幡沼ノ如ク尙ホ湖水トナリテ存セリ之レニ亞グハ濃尾ノ平原

ニシテ木曾川沿岸ノ沃野ナリ又信濃川ノ下流日本海ニ臨メル越後ノ平原ハ日本海沿岸第一ノ平原ニシテ殆ト四十里ノ間ニ亘レリ畿内ノ淀川及大和川ノ平原ハ稍々濶大ナレドモ中國ナル諸川ノ沿岸ニアルモノハ地區皆狭少ナリ

北海道ニアリテハ石狩平野十勝高原最モ廣シ四國ニアリテハ吉野川ノ平原尤モ廣クシテ藍ヲ産ス九州ニアリテハ筑紫ノ平原ニシテ肥前、後、筑後ニ連リ米ノ產地ナリ

(三) 本邦河流ヲ説明シ及其大ナルモノヲ舉ゲヨ

本邦ハ島國ニシテ而モ狭長ナルヲ以テ地域狭ク且中部ヲ貫通スル脊骨山脈ヲ以テ河川ハ概テ小流ナリ只其數ハ非常ニ多シ此等ノ衆流ハ全國各地ニ分屬シテ土地ヲ灌漑シ以テ地味ヲ肥沃ナラシメ舟楫ノ便ヲ興ヘテ多少交通ヲ助ク

其大ナルモノハ

石狩川 石狩

北上川

陸前、陸中

信濃川 信、越

利根川

上野、武、下総、常

木曾川 信濃

天龍川

遠江

大井川 駿、遠

阿武隈川

岩代、磐城

最上川 羽前

富士川

駿河

渡川 土佐

神通川

越中

新宮川 大和、紀伊

阿賀川

越後

御物川 羽後

紀ノ川

紀伊

吉野川 阿波

筑後川

筑後

(三) 我が國三急流ヲ問フ

東海道ノ富士川東山道ノ最上川九州ノ球摩川

(三五) 本邦瀑布ノ大ナルモノヲ舉ゲヨ

石狩瀑布(北海道)布引瀑布(越後)白水瀑布(飛騨)布引瀑布(丹後)

高瀧(伊豫)ヲ其百間以上ノ大瀑布トス

其他那智瀑布、華嚴瀑布、及養老瀑布ハ其名著ハル

(三六) 本邦湖水ノ種類及其例ヲ舉ゲヨ

我が國ノ湖水ヲ大別スレバ種ホ四種トナル即チ窪地ニ水ノ滯留シタル者(一)海底降起シテ一部ニ尙ホ水ヲ湛フル者(二)近海ノ一部ガ進沙ノタメ漸次ニ圍繞サレシ者(三)火山ノ舊噴口ニ滯水セル者(四)是レナリ

本邦中最大ナル湖水ハ近江ノ琵琶湖ニシテ周圍七十餘里之ハ第一種ニ屬ス常陸ノ霞浦ハ第二種ニ屬シ羽後ノ八郎瀧ハ第三種ニ屬シ岩代ノ猪苗代湖ハ第四種ニ入ル概シテ沿岸ノモノハ第三種ニ屬シ

山中ノ湖水ハ多ク第四種ニ入ル

(二七) 湖沼ノ主ナルモノヲ舉ケヨ

琵琶湖(近江周回七十四里)、霞浦(常陸三十六里)猪苗代湖(岩代十六里)猿間沼(北見十八里)、中海湖(出雲十六里)、八郎瀉(羽後十五里)、小河原沼(陸奥十三里)宍道湖(出雲十三里)、楓蓮湖(根室十五里)、印幡沼(下總十二里)十和田湖(陸奥十里)洞爺湖(膽振十里)等トス

(二八) 本邦礦泉ノ種類及其著名ナルモノヲ記セ

我が國ハ火山脈縱横ニ貫通スルガ故ニ礦泉ノ數極メテ多シ冷温ヲ合スレバ一千有餘ニ至ル世界中未ダ其比ヲ聞カズ就中硫黃泉最も多ク炭酸泉、鐵泉、鹽類泉、及鹽泉ノ五種アリ  
最モ著名ナルモノハ、上州ノ伊香保、草津、伊豆ノ熱海、相州ノ

箱根、攝津ノ有馬、伊豫ノ道後等ナリ

(二九) 我國地震ハ如何

火山脈ノ通スル地ハ震災多シ故ニ我國ノ如キ地震最多キ地方ノ一ナリ大略平均一年ニ四百八十回ノ震動アリト算セラレタリ殊ニ富士裂帶近傍ハ震數多クシテ且震力強シト云フ

(三〇) 本邦ノ氣候ヲ語レ

我國ノ地勢ハ其變化甚シク臺灣島ハ一半、回線内即チ熱帶ノ地ニシテ之ヨリ東北ニ延ビ千島ノ北端ニ至レバ北極圈ヲ去ル僅カニ十五度ナルカ故ニ各地ノ氣候大ニ異ナリ加フルニ黒潮暖流ヲ其南岸ニ受ケ日本海ノ沿岸モ其支流アリ之ニ反シテ北海道ノ沿岸及ヒ本土東海岸ニハ寒流ノ注クアリ内地ノ高嶺峻峰起伏スルアリ土地ノ高低一ナラズ是等ハ總テ我國温度ノ高低ヲ左右スルモノタリ

然レトモ概シテ我國ノ氣候ハ所謂海洋氣候ニシテ寒暑ノ差著シカラズ支那朝鮮等對岸ノ地ニ比スレバ夏ハ清冷ニシテ冬ハ溫和ナリト謂フベシ詳言スレバ臺灣島ハ熱帶氣候ナレトモ四周漠々タル海水ノ爲ニ緩和セラル琉球列島及小笠原島ハ一層ノ緩和好氣候ヲ得、進ンテ九州諸州南部其他四國ノ南海岸ハ冬期短ク未タ結氷セズ雪ヲ見ルコト稀ナリ瀬戸内海沿岸ノ地ハ我國最良ノ氣候ヲ有スル處ナリ其他ノ南海岸モ亦緯度ニ比シテ暖カナリ日本海ノ沿岸ハ南海岸ニ及ハザレトモ對馬海流ノ洗フアリ尙暖溫帶ノ良時候ヲ有ス獨北海道沿岸及東海岸ハ親潮寒流ノ流ル、アリテ稍寒冷ナレトモ本土ハ到ル處米ヲ産セザル所ナシ加フルニ日本群島ノ地形タルヤ東北ヨリ西南ニ彎曲スルカ故ニ西岸ハ寒流ノ影響ヲ被ルコト少ク却テ對馬暖流ノ入り來ルアリテ寒威甚シカラズ北海道ノ南岸ハ我國

最寒ノ氣候ヲ有ス是等ノ地ト雖モ尙寒溫帶ノ地ニシテ未タ溫極帶ノ時候アルコトナシ以上ハ沿岸ノ氣候ナレトモ概シテ内地ニ入レバ其沿岸地方ヨリ寒暑ノ差稍大ナリ信飛ノ高原ニ入レハ左右西海岸ノ地ニ比シテ寒威強シ

### (三) 我國ノ氣壓及風ヲ説ケヨ

我國ノ氣壓ハ平均七百六十二佛厘ナリ概シテ氣壓ハ冬期ニ高ク夏期ニ低シ又冬期ハ西南地方ニ高ク夏期ハ東北地方ニ高シ而シテ高低ノ差十佛厘内外ノミ氣壓ノ變化ハ北海道尤モ甚シク時ニ亂高下ヲナスコトアリ我國風位一定セスサレトモ西風最モ多ク北風及ビ西北風之ニ次ギ東南風最モ少シ季節ニ就キテ之ヲ見レバ春ハ西風最モ多ク夏ハ南風最モ多ク秋ハ北風最多ク冬ハ西風及西北風最多シ東北貿易風ハ海水ノ溫度低キ時(三月頃)ハ琉球列島及臺灣島ニノ

ミ之ヲ見ルコトアリサレドモ海水ノ温度高キ季節(十月頃)ニハ北海道ノ西岸ニモ達スベシ故ニ臺灣島附近ハ常ニ貿易風アリ  
本邦ハ印度洋ノ颶風境内ニアルガ故ニ毎年八九月頃ニ暴風來襲スルヲ常トス但奧羽及北海道ニハ及ハズ此颶風ハ通常比律賓諸島ノ東ヨリ南ハ支那海ヨリ襲來ス

### (三) 我國ノ濕氣ハ如何

我國ハ繞ラスニ海洋ヲ以テシ何レノ方位ヨリ吹キ來ル風モ濕氣ヲ含マサルハナシ故ニ空氣ハ夏季ヲ擇ハズ多量ノ水氣ヲ包含スルコト他邦ニ其比ヲ見ス蓋我邦ノ氣候ヲ暖和ナラシムル所ノ一要素ナリ

### (三) 我國ノ雨雪ハ如何

本邦ハ四周海ニシテ濕氣ノ多キニ伴隨シ雨雪ノ多量ナルハ自然ノ理ナリ夏期ハ大平洋面ヨリ吹キ來ル南風若クハ東南風ノ爲ニ多量

濕氣ヲ受ケ冬期ハ日本海ヨリ吹キ來ル西北風ノ爲ニ多量ノ濕氣ヲ輸送セラル、ヲ以テ南岸ノ地方ハ夏期ニ雨量多ク日本海ニ面スル山陰北陸ノ地方ハ冬期ニ降雪多シ故ニ我邦降雨ノ量多キ地方ハ大平洋及日本海沿岸ノ地ニシテ殊ニ能登半島附近ノ地ハ其最ナルモノナリ乾涸地方ハ松島海以北ノ東海岸及ヒ北海道ノ東南岸即チ東北地方ナリ

蓋空氣水蒸氣ヲ含ムコト甚ク且風ノ影響ヲ受クルコト少キガ故ナリ瀬戸内海ヨリ東北ノ内地モ亦乾涸地方トス是レ他ナシ四周ノ山壁アリ林樹ハ兩岸ヨリ送り來ル濕氣ヲ吸收スレバナリ

又我國ノ時候ニヨリテ雨量ノ多少ヲ比較スレバ冬期五ヶ月間ハ乾燥期ニシテ其他ハ陰濕期ニ屬ス六月ハ梅雨ノ期節ト稱シ霖雨尤モ甚ダシ九月ニハ暴雨多シ蓋シ梅雨ハ北方ト南方トヨリ來レル風ノ

相衝突シ寒暖相遇ヒ濛雨ヲ生シ九月ノ暴雨ハ颶風ニ伴フナリ

(三) 本邦物産ノ著シキモノヲ列子ヨ

農産。米、麥、豆其他雜穀、甘藷、綿、麻、煙草、藍、茶、砂糖等、果物ニテハ蜜柑、柿、梨、葡萄、林檎等ナリ

畜産。牛馬羊豚、家禽トス

鑛産。金、銀、銅、鐵、鉛、石炭、其他非金屬ハ石油、硫黃、陶土、褐炭、蠟石屬等トス

林産。檜、樺、椴、櫟、等ハ處々ヨリ出ツ臺灣島ハ良材ニ富ミ樺

ハ北部ニ杉ハ中央部ニ多シ無花果樹、榕樹、烏木、檳榔、小楠木、楓樹等多ク産ス

水産。鯉、鱈、鱒、鯖、鯛、烏賊、海鼠、鰈ノ類、鯨、鯉鮪、海藻ニハ海苔、昆布、河魚ニハ鱒、鯉、鮒、鮎、鰻、鱸、ノ類其

他鹽等ナリ

工産。生糸、織物、茶、砂糖、紙、蠶卵紙、樟腦、酒、油、食鹽、醬油、陶磁器、漆器、金銀細工、硫酸、寸燐、紡糸、セメント等ナリ

(三) 本邦人民ノ階級如何

人民ハ華族、士族、平民、ノ三級ニ分タル然レドモ法律上ノ權利ハ各級皆同一ナリ

(三) 本邦人ノ風俗、生活ノ有様ヲ問フ

我邦人ハ性温厚ニシテ義氣ニ富ミ勇ニシテ人ヲ愛シ伶俐ニシテ技能ニ長ズ而モ耐久ノ性ニ乏シク事ニ臨ンテ沈深ナラズ輕進シテ莊重ナラズ男子ハ散髮女子ハ結髮ス女子ノ結髮ニハ既婚未婚ノ別アリ又年齢ニヨリ結髮法ヲ異ニス

(衣服)綿衣ハ國人ノ常服ナリ絹布ハ富裕ノ人ニ用サレ麻布ハ夏

服ニ用ヰラル近來西洋風ノ衣服行ハル、ニ至リ毛布亦大ニ需要ヲ増加セリ(家屋)通常人民ノ住宅ハ概シテ木造ナリ屋根ハ瓦葺アリ板葺アリ藁葺アリ但シ藁葺ハ僻村ノ農家ニ最モ多シ稍富裕ナル者ハ土藏ヲ備フ都市ノ家屋ハ二層三層ノモノアレ凡村落ハ概シテ一層ナリ近來諸官衙及公共ノ建物ハ煉化造或ハ石材ヲ用ユルモノ等多ク製造工業ノ場ハ又之ニ倣ヘリ茶室寺院宮殿城塞ノ如キニ至リテハ自ラ一種ノ建築法アルナリ

(食物)米ヲ主トシ菜蔬、魚介、鳥獸ノ肉ヲ副食トス蓋シ中等社會以上若クハ都市ノ住民ニ屬ス農家ハ麥ヲ主食トス南方島民ハ甘薯ヲ常食トスルモノアリ獸肉ハ近來大ニ嗜好ヲ増セトモ尙未タ他邦ノ比ニ至ラズ

### (三) 我國ノ道路ヲ問フ

本邦ノ道路ハ分チテ三トス國道、縣道、里道是レナリ國道トハ東京ヨリ伊勢ノ大廟及各府師團各司令部各鎮守府所在地ヲ連ヌル者各縣廳ニ達スル者各開港場ニ達スル者及各府各師團本部各鎮守府ヲ連續スルモノヲ云ヒ道敷四間以上並木敷拔濕敷ヲ合セテ三間都テ七間ヨリ狭少ナラサルモノト定メラル縣道ハ各縣ヲ結ビ又各師團本部ヨリ其分營ニ至リ各府縣ヨリ各郡役所ニ達スル者ニシテ其幅四間乃至五間ナリ而シテ里道ハ一定ノ成規ナキナリ

### (三六) 我國ノ鐵道線路ヲ説ケ

本土ニアリテハ縱横ニ東京ヲ起點トシ西周防三田尻ニ達シ東陸奥青森ニ至ルノ一線最モ長シ此線路神戸以西ヲ山陽鐵道ト云ヒ東京以東ヲ東北鐵道トイヒ東京神戸間ヲ東海鐵道ト云フ山陽鐵道ニ其線路ヲ延長シテ長門下ノ關ニ達セントス此長線路間二三ノ支線ア

リ又本土ヲ横キリテ日本海岸ト太平洋海岸トヲ連接スルモノ本土ノ横線ニ二派アリ一ハ越後新瀉ニ起リ直江津ヲ經テ上州高崎ニ至リ二線ニ分レ一線ハ大宮ニ於テ東北鐵道ト合シ東京ニ至ル一線ハ上州前橋ニ至リ再ヒ全國桐生ヲ經テ野州小山ニ至リ東北鐵道ヲ横ギリ進ンテ水戸ニ到ルナリ一ノ横線ハ越中富山ニ起リ江州米原ニ至リ東海道鐵道ト合ス其他大坂ヨリ紀州和歌山ニ至ル支線又丹波福知山ニ達スル線等二三アリ

九州ニハ九州鐵道アリ豊前門司ヲ起點トシ一方ハ肥後國八代ニ至ルノ線路ナリ此線筑後ノ久留米ニテ二ツニ分レ一ハ長崎ニ至リ一ハ八代及ヒ三角港ニ達セントシ又一方ハ門司ヨリ中津ヲ經テ四日市ニ達セントス四國ニハ讃岐ノ高松琴平間ト伊豫ナル三ヶ津松山間ノ二線及ヒ德島川島間伊豫ノ横河原立花高濱森松間ノ二線都合

#### 四線ナリ

北海道ニハ後志國手宮ニ發シ岩見澤ニテ室蘭ニ至ルノ一線空知太ニ至ルノ線二線トナル之ヲ炭礦鐵道ト云フ近年官設ニテ空知太ヨリ根室及ヒ北見ノ宗谷ニ達スル二線着手中ナリ又小樽ヨリ函館間モ早晚着手セントス

臺灣ニハ基隆、臺北、新竹間及ヒ臺南、嘉義間ノ二線アリ

#### (三三) 我國航路ノ大要ヲ述ベヨ

日本郵船會社ハ横濱ヲ中心トシテ西ハ四日市神戸長崎、臺灣、上海、孟買、天津、朝鮮及ヒ浦鹽斯德ノ間ヲ航シ東ハ萩ノ濱、函館、小樽、根室、千島諸島、南ハヒリツピン群島ノ眞葦ヲ經テ濠州メルボルンニ至リ又布哇ニ航ス近時米國及ヒ歐州航路開クニ至レリ大阪商船會社ハ大阪ヲ中心トシテ專ラ關西地方臺灣、朝鮮、支那



等ニ航ス

(四〇) 主ナル造船所ノ所在地ヲ問フ

造船所モ新計畫ノ新聞紙上ニ顯ハル、モノ多シ然レモ從來ノ數ニ就キテ横須賀造船所ハ其規模最モ大ナリ其他吳佐世保ノ軍港ニハ巨大ノ船渠アリ大艦巨舶ヲ造ルベシ民有ノモノハ東京石川島及ヒ長崎ノ造船所最モ大ナリ其他規模小ナリ

(四一) 我國ノ郵便及電信、電話ハ如何

本邦古來ノ驛傳ハ其制全良ナラズ維新後西洋ノ法ニ倣ヒ且萬國聯合ニ加盟シタリ信書ノ數ハ非常ニ増加シ現今毎年人口一人ニ付平均七信ニ達セリ猶英國ニ比スレハ七分ニ過ギス  
電信ハ明治二年始メテ架設セラレ以來日月ニ増加シ現今ハ殆ント一萬里ニ達ス

ス

(四二) 我國ノ五港ヲ問フ

武藏ノ横濱、攝津ノ神戸、肥前ノ長崎、渡島ノ函館、越後ノ新潟ヲ云フ

(四三) 特別輸出港トハ如何

米、麥、麥粉、石炭、硫黃ノ五品ヲ海外ニ輸出スルヲ勢州ノ四日市、長州ノ下ノ關、筑前ノ博多、豊前ノ門司、肥前ノ口ノ津、及唐津、肥後ノ三角、越中ノ伏木、後志ノ小樽、釧路ノ釧路、膽振ノ室蘭等特別輸出港ト定メラル

(四) 輸出入ノ重要品ヲ舉ゲ

蠶絲、蠶綿、雜貨、布帛、衣裳及ビ其材料、穀物及ビ飲食物、製茶類、金屬、及ビ金屬器、藥材、製藥及ビ染料、彩料ノ類、油及ビ蠟等ハ輸出品ノ重ナルモノナリ  
輸入品ハ布帛絲及ビ其材料、兵器、時計、及ビ諸機械器具類、砂糖、穀物、金屬、油、蠟、藥材、雜貨、角牙、皮毛類、染料、飲食物等ナリ

(五) 取引國ヲ記セ

輸出ノ最多額ノ國ハ北米合衆國ヲ第一トシ佛國、支那、英國ニシテ輸入ノ最多額ハ英國ヲ主トス之ニ次クハ支那、北米國東印度、獨逸、朝鮮等ナリ

(六) 我國ノ政体及ビ變遷如何

本邦ノ政体ハ立憲君主政ニシテ萬世一系ノ皇室ヲ戴キ君臣ノ分確平トシテ動かス可ラズ蓋シ世界中未ダ曾テ其比ヲ見ズ

古來ノ沿革ヲ略述スレバ初メ我國ノ政治ハ祭政一致ヨリ立君專制ノ政ニ移リ相門執政ノ世トナリ鎌倉武門政治起リテ足利徳川ノ武門政治相踵キ明治維新ノ偉業成ルニ及ンテ再ビ中央集權ノ專制君主政トナレリ明治天皇ノ睿聖文武ナル宇内ノ形勢ヲ通觀シ賜ヒ明治廿二年憲法ヲ發布シ翌年國會ヲ召集シ賜ヘリ

(七) 立法、行政、司法ニ權ヲ説明セヨ

立法權ハ天皇帝國會ノ協贊ヲ歷テ之ヲ行ハセ賜ヒ  
行政事務ハ國務大臣天皇ヲ輔弼シ詔勅ニ署名シテ其責ニ任シ樞密顧問官天皇ノ諮詢ニ應ズ  
司法權ハ天皇ノ名ニテ裁判所之ヲ行フ

帝國議會ノ組織ハ貴衆兩院ヲ以テ組成ス貴族院ハ皇族華族、勅選議員公選議員ノ四種ヨリ成リ衆議院ハ三百ノ議員ヨリ成リ皆民撰ニヨル

裁判所ノ種類ハ通常四種トス區裁判所、地方裁判所、控訴院、大審院、是レナリ行政ノ最高府ハ内閣ニシテ内務、外務、大藏、陸軍、海軍、司法、文部、農商務、遞信ノ各大臣ヲ以テ組成シ總理大臣之ヲ總括ス

地方行政ハ内務大臣ノ所轄ニシテ各廳各府縣ニ長官、又知事ヲ置キ之ヲ管轄セシメ府縣會其財政ヲ參議ス

(四) 我國大都會ヲ舉ゲヨ

武藏ノ東京、山城ノ京都、攝津ノ大阪ヲ三府ト稱ス其他尾張ノ名古屋、橫濱、神戸、安藝ノ廣島、金澤、仙臺、熊本、長崎、函館、

(三) 土地所有ノ別ヲ述ベ

本邦ノ土地ヲ官有民有ニツニ別ツ官有地ハ更ニ分ツテ四種トス何レモ國稅及ビ地方稅ヲ課セズ民有地モ亦二種ニ分ツ其第二種ハ租稅ヲ免ズ故ニ國稅及ビ地方稅ハ特ニ民有地第一種ニ限ル此種ニ屬スル土地ハ實ニ全土ノ五分ノ二ニ過ギス

(五) 國民兵役ハ如何

現今ノ兵制ヲ見ルニ帝國臣民タルモノハ滿十七歲ヨリ滿四十歲迄ノ男子ハ悉ク兵役ニ服スルノ義務ヲ有ス之ヲ國民兵役ト云フ

常備兵役ハ現役、豫備役ノ二ニ分ツ現役ハ滿二十歳ニ至レル者之ニ服ス陸軍ハ三年海軍ハ四年間トス豫備役ハ現役ヲ終リタル者之ニ服ス陸軍ハ四年海軍ハ三年トス  
 後備兵役ハ豫備兵役ヲ終リタル者之ニ服ス陸海軍トモ各五年間トス陸軍ハ全國ヨリ適齡ノ壯丁ヲ徵募ス海軍ハ沿海地方ノ壯丁ヲ採用ス

(五) 陸軍ノ管區ヲ問フ

陸軍ニテハ全國ヲ

近衛師團 東京

- |      |       |       |        |
|------|-------|-------|--------|
| 第一師團 | 司令部東京 | 第十師團  | 司令部福地山 |
| 第二師團 | 同 仙臺  | 第十一師團 | 同 丸龜   |
| 第三師團 | 同 名古屋 | 第十二師團 | 同 小倉   |

- |      |      |       |       |
|------|------|-------|-------|
| 第四師團 | 同 大阪 | 第十三師團 | 同 高田  |
| 第五師團 | 同 廣島 | 第十四師團 | 同 宇都宮 |
| 第六師團 | 同 熊本 | 第十五師團 | 同 豊橋  |
| 第七師團 | 同 札幌 | 第十六師團 | 同 京都  |
| 第八師團 | 同 弘前 | 第十七師團 | 同 岡山  |
| 第九師團 | 同 金澤 | 第十八師團 | 同 久留米 |
- 大島、小笠原島、佐渡、隱岐、對馬、沖繩、五島ニハ警備隊ヲ置キ又臺灣樺太ニハ守備隊ヲ置キ滿韓地方ニハ各駐劄軍ヲ設ケ内地ノ軍隊ヨリ交付セシム
- 沿海要害ノ處ニハ漸次砲臺建築ノ設アリ東京灣、横須賀軍港、紀淡海峡、下關海峡、淺海灣、對馬、函館等ニアリ
- 又東京ニハ陸軍參謀本部、地方ノ軍事ヲ監督スル都督アリ

(五) 海軍ノ管區ヲ問フ

全國ノ海軍ヲ四海軍區ニ分チ各區ノ軍港即チ横須賀、吳、佐世保、舞鶴ニ鎮守府ヲ置ク

第一海軍區

鎮守府所在地

相州横須賀

陸中ヨリ紀伊半島、和歌山三重ノ兩縣ノ境界ニ至ル海岸海面及小笠原島ノ海岸海面

第二海軍區

同上

藝州吳

紀伊半島、和歌山縣ノ東境ヨリ西ハ石見長門國界ニ至リ又筑豊ノ國境門司近傍ヨリ九州東海岸ニ沿ヒ日向大隅國界ニ至ルノ海岸海面及四國ノ海岸海面並ニ内海

第三海軍區

同上

肥前佐世保

豊筑國境以西九州ノ西海岸ニ沿ヒ日向大隅國境ニ至ルノ海岸海面

及壹岐對馬沖繩諸島ノ海岸海面

第四海軍區

同上

丹後舞鶴

石見長門國境ヨリ羽後陸奥國界ニ至ルノ海岸海面及隱岐佐渡ノ海岸海面

第五海軍區

同上

陸奥ノ大湊

北海道陸奥ノ海岸海面及津輕海峽

他ニ旅順鎮守府アリ專ラ關東州ノ海岸海面ヲ管ス

(五) 燈臺ノ重ナルモノヲ列舉セヨ

相州東京灣口

觀音崎

相州

劍崎

房州

野島崎

豆州下田港ノ南

御子元島

遠州ノ南端

御前崎

紀州ノ極南

潮岬

伊勢	志摩	尾張	三河	遠江	駿河	甲斐	伊豆	相模	武藏	安房	上總
島、志麻	小沼田	三川、參河	遠、淡海、	薦河	歌斐			相武	牟那志	淡	總

下總	常陸	近江	美濃	飛彈	信濃	上野	下野	磐城	岩代	陸前
常道	○東山道	淡海、近淡海	三野	斐陀、或ハ斐太	科野	毛野				陸奧

淡路ノ北岬	江崎	長州下ノ關東	部崎
全	六漣嶋	肥前壹岐ノ間	烏帽子島
肥前五嶋ノ極南	大瀬崎	全長崎港口	伊夫嶋
大隅ノ極南	佐多崎	日向大嶋	鞍嶋
函館港口	葛登支岬	北見國北端	宗谷岬
陸奥津輕海峽	尻矢岬	陸前北上河口ノ一ノ嶋	金華山
下總國	犬吠崎		

(五) 本邦ノ各國ノ古名ヲ示サレタシ

○畿内

山城	山背、又、開木代、山代	和泉	泉
大和	倭、又、大養徳	攝津	津、又、浪速、難波
河内	凡川内	伊賀	○東海道



對馬一津島

\* \* \* \* \*

一琉球

### 各道誌

#### 畿内誌

(五)

畿内ノ位置及境界ヲ問フ

畿内ハ我が帝國ノ中央部ノ稍西南ニ位シ歷代帝王ノ皇城在リシ處ニシテ五國ヨリ成ル東ハ東山道及東海道ニ界シ南ハ東海道ノ紀伊ニ接シ西ハ山陽道ニ聯リ一部ハ内海ニ臨ミ北方總テ山陰道ニ連ル

(五) 畿内ノ徑緯度及延長幅員面積ヲ問フ

北緯三十三度五十分ヨリ三十五度二十分ニ至リ東經百三十五度十八分ニ起リ三十六度二十六分ニ盡ク南北ノ延長三十五里西東ノ幅

員二十五里廣袤大約四百四十五方里アリ

(五) 本道ノ區劃ハ如何

古來天然ノ地形ニ依テ五國五十五郡トシ現今行政上ノ區劃ヲ以テ二府二縣四市ニ分ツ

(五) 本道ノ地勢ヲ述ベヨ

本道ハ南北ニ長クシテ東西ニ稍短ク東南北ノ三面ハ巒峯重疊シテ之ヲ圍繞シ西南ニ海灣ノ一部ヲ開クヲ以テ中央以西瀕海ノ地概シテ平坦ナルモ他ハ皆山岳相亘リ平地ハ極メテ少ナシ就中大和河内ハ高嶺重疊シテ其西南ニ盤リ山城ノ如キハ山河襟帶ノ如ク天然ノ城廓ヲナセリ其奥羽山脈ハ近江ニ於テ兩支ニ岐レ其一ハ山城攝津ノ北境ヲ走り其一ハ大和ノ南部ヨリ河内和泉ノ南境ヲ馳走ス而シテ河水ハ大抵源ヲ連山ノ間或ハ湖水ニ發シ皆大阪灣ニ注グ



(五) 氣候及地味ヲ問フ

乾涸地方ニシテ雨量少ナシ沿岸ノ地ハ温和ニシテ人身ニ適合ス然レドモ其山地幽溪ニ至レバ稍寒冷ヲ覺ユ人民居住ノ地ハ概シテ寒カラズ地味ハ土地概シテ肥沃能ク穀果ニ適ス殊ニ山城ノ如キハ茶ニ宜シク而シテ砂土綿花甘蔗ノ培養ニ適ス

(六) 畿内ノ海岸ヲ問フ

本道ハ海岸短カク從テ屈曲少ク和泉攝津ノ兩國ノミ大阪灣ニ瀕ス大阪灣ハ一名茅渚海ト稱シ淡路島其レニ横ハリ西ニ明石海峽アリ南ニ由良海峽アリ依テ以テ瀬戸内海ト大平洋トニ通ズ灣内神戸、大阪、堺ノ三良港アリ神戸ノ和田岬堺ノ觀音崎ハ灣中ニ突出ス攝津ノ海岸ハ一帯ノ砂濱松樹其上ニ翠ヲ連ネ風景絶佳ナリ

(六) 畿内ノ高峯ヲ舉ゲヨ

比叡山 山城國東境ニ峙テル高嶺ニシテ高サ二千七百尺近江國境ニ跨ル俗ニ都富士ト稱ス

愛宕山 山城ノ西北境丹波ヲ境ニ聳ヘ二千九百尺國中一ノ高山ナリ小頓ニ愛宕神祠及白雲寺アリ其麓ニ高雄山南ニ嵐山共ニ著ハル男山 又雄徳山ト云フ山城ノ東南ニアリ高カラズト雖モ南北朝ノトキ官軍常ニ之ニ據リシヲ以テ名アリ

山上ヶ嶽 畿内中ノ最高ナル山峯ニシテ大和吉野郡ニアリ海面ヲ抜クコト六千二百尺餘故ニ大峯ノ名アリ國ノ南部ニアリ山脈四方ニ延ヒテ十二峯トナル

多武峯 又談山ハ大和ノ中央十市郡ニアリ高サ二千七百尺アリ

金剛山 河内ノ東南隅ニ峙立シ大和ノ國境ニ跨ル四千三百尺楠氏父子ノ城キテ王事ニ勤メシ千劍破ハ今尙故趾ヲ存セリ

吉野山ハ大和ノ中央ニ在リ山甚ダ高カラズト雖モ櫻花ヲ以テ名アリ花時ノ風景一々名狀スベカラズ南朝五十餘年間ノ行在所タリ  
 槇尾山 和泉ノ東南泉郡ニアリテ山中四十八瀑三十六洞ノ勝アリ  
 武庫山 一ニ六甲山攝津ノ西南部ニ聳ユル名山彼ノ軋越ハ山中ニアリ  
 其他大和ノ大臺原山、攝津ノ摩耶山、山城ノ鞍馬山、大和ノ笠置等ノ名山アリ

(六三) 畿内ノ河ヲ記セ

淀川 上流ヲ宇治川ト稱シ源ヲ近江ノ湖水ニ發シ山城ニ入テ淀ニ至リ諸流ヲ合セ西流シ攝津河内ノ國境ヲ貫流シ攝津ニ入り遂ニ大阪ニ至リテ安治川木津川ノ二派トナリ海ニ注グ長サ十九里三十町廣サ十町アリ

加茂川 山城ノ北方山間ニ發シ京都市ヲ貫流シ西南ニ流レ下鳥羽ニテ桂川ニ會ス

大和川 源ニ二アリ共ニ大和ノ東部ニ發ス即チ其一ハ山邊郡ニ發シ一ハ城上郡ヨリ發シ各々西走シテ相合シ又諸川ヲ容レ河内ノ中央ヲ貫キ攝津和泉ノ境ヲ流レ終ニ大阪灣ニ注グ

吉野川 大和ノ南部ニ發シ西南ニ流レ紀ノ川ト呼ブ

十津川 大和ノ東南ナル山上嶽ニ發シ西流シ南轉シテ紀伊ニ入ル

武庫川 攝津ノ北丹波ノ境ヨリ發源シ上流ヲ三田川ト云ヒ灣ニ注グ

(六三) 畿内ノ湖沼及瀑布ヲ列セヨ

巨椋池オヅラハ又巨倉大椋ニ作り世俗ハ大池ト呼ブ山城ニアリ相傳フ秀吉之ヲ開キ宇治川ノ水害ヲ防ギヌト周圍四里餘

狹山池

河内ニアリ崇神天皇ノ開鑿ニ係ル灌漑ノ便アリ

其他納所沼六地藏沼四谷村沼一口沼ハ山城ニ旗尾沼ハ大和ニアリ

犬鳴山七瀑 和泉日根郡犬鳴山ニ七層ノ瀑アリ第一層ヲ布引、第

二層ヲ千丈、第三層ヲ奥瀧、第四層ヲ固津、第五層ヲ辨才天、第六層

ヲ塔灣、第七層ヲ兩界又口ノ瀑ト云ヒ之ヲ稱シテ犬鳴ノ七瀑ト云フ

布引瀑

攝津武庫山ノ麓ニアリテ生田川ノ水源ヲナス溪流茲ニ來

リ懸リテ上下二層ノ瀑布ヲナス故ニ雌雄ノ名アリ高サ十丈八尺

其他山城ニ音羽瀑大和ニ中ノ瀑等アリ

(六)

溫泉ヲ問フ

有馬湯

攝津有馬郡ニアリ涌出スル泉源二所アリ質ハ鹽類泉ニメ

消化不良、慢性腸加答兒、肝臟病、脾臟及腺病骨系諸病、滲出物、皮

膚病ニ良効アリ相傳ヘ云フ神代ノ發見ナリト風景佳絶ノ地ナリ

其他鑛泉ハ山城ニ嵐山、天龍寺、稻籠、大和ニ柳本、武藏出石入之波、攝津ニ諏訪山、飛越、武庫山、杉ヶ谷、武田尾ノ諸泉アリ

(六) 畿内市制地ノ情况ヲ述ベヨ

京都市 山城ノ中央ニアリテ鴨川ノ一帯市ノ東部ヲ貫流ス市ヲ分テ上京下京ノ二區トナス人口四十二萬二千八百延曆十三年帝都ヲ此ニ奠メテ平安京ト云フ爾來千餘年間ノ皇都タリ古、左京、右京ノ二ニ分チ又賀茂川ヲ限リテ西ヲ洛中東ヲ洛外ト稱シ明治元年都ヲ東京ニ遷サル、ニ及テ西京ト呼ビ京都府トナシタリ市井ハ秩然トシテ街上砥ノ如ク山紫水風明光絶佳家屋ノ結構壯麗ナリシガ數回ノ兵燹ニ罹リ大ニ其規模ヲ變ゼリ舊皇居ハ一條通り鴨川ニ近キ處ニ在リ二條城ハ維新以後離宮トナリ尙ホ舊觀ヲ呈ス市内外ニハ第十六師團司令部、帝國大學、第三高等學校等アリ、其他名勝故

跡ノ存スル者甚ダ多ク東山ニハ圓山清水等西山ニハ嵐山、嵯峨、御室、及金閣寺、而シテ銀閣寺ハ月待山ノ麓ニアリ今尙遺跡ヲ存スル者少ナカラズ市街殷賑ニシテ染組ノ業盛シナリ

大阪市 攝津東南部ニアリ古浪速又難波ト稱ス人口約百五十萬大阪城ハ秀吉ノ城キシ所ニシテ其牙城ハ今陸軍第四師團ノ本營タリ其他大阪控訴院、砲兵工廠、高等工業學校府立高等醫學校等アリ此地橋梁多ク俗ニ八百八橋ト云フ木津、安治川口ノ出入船舶常ニ絶エズ鐵道ハ四道五交シテ關西ノ要路ニ當リ百貨輻輳貿易繁盛商估皆殷富ナリ商業ノ盛ナルコト關西ニ冠絶ス造幣局天滿神社住吉社四天王寺舊外人居留地等アリ

神戸市 日本五港ノ一ニシテ攝津八部郡ノ南端ニアリ南海ニ瀕シ南西湊川ヲ以テ兵庫ニ接ス人口十二萬餘兵庫縣廳高等商業學校アリ

リ大阪ヲ距ル凡ソ十里港内水深ク碇泊ニ便内外ノ船舶常ニ來集シ貿易盛ナルコト横濱ニ亞ギ川崎三菱ノ二造船所アリテ造船業盛シナリ其湊川神社ハ正成ヲ祭ル牛肉ハ海内ニ著名ナリ

堺市 和泉ノ北端ニアリ大和川ノ河口ニ沿ヒ西海ニ濱ス昔泉府ト稱シ著名ノ港ナリシガ今ハ衰頽ニ歸セリ人口五萬河、鐵器、船通ヲ産シ製造ノ業盛ナリ大阪ト鐵路相通シ甚ダ便ナリ

奈良市 大和國ニアリテ奈良縣廳ノアル所ナリ古平城京ト稱シ天明帝以來七代八十餘年間ノ帝都タリシヲ以テ遺跡少ナカラズ人口凡ソ二萬八千春日社ハ風光最モ可ナリ東大寺ノ大佛ハ聖武帝ノ建造ニ係リ有名ナルモノナリ

(六) 名邑ヲ問フ

伏見町 山城國宇治川下流ノ北岸ニ沿ヘリ此地京阪間ノ要路ニ當

リ水運ノ便アルヲ以テ市民頗ル富ム稻荷山ノ稻荷神社ハ其名高ク  
現今第四師團ノ分營ハ舊城内ニ存ス人口二萬餘ニ過ギズ  
兵庫港 東北湊川ヲ以テ神戸ニ接シ又良港ナリ人口凡ソ四萬、古  
ハ務古ノ水門又ハ和田ノ泊ト稱シタリ彼ノ福原ハ神戸ト兵庫トノ  
間ニアリ

(六七) 畿内ノ風俗及人情ヲ問フ

概ネ都雅ニシテ淳樸ナリ然レドモ都會ニハ京阪風ナルモノ流行シ  
テ華奢ノ風ヲナス一般ニ心匠精密ニシテ美術ノ思想ニ長ズ其大阪  
ノ人ハ商機ニ敏ニシテ世事ニ通ズルモノ多シ

(六八) 畿内特有ノ物産ヲ舉ゲヨ

五穀果實及ビ 山城宇治茶、攝津ノ花崗石、山城ノ西陣織、漆器、  
大和ノ奈良晒、奈良漬、和泉ノ鐵器及ビ堺ノ緞通、煉化石等有名  
ニシテ攝津ノ灘酒亦著名ナリトス

礦産 ニハ大和攝津ノ銅、其他諸國ノアンチモニー、金、銀、石英、  
珪石、石炭、山城ノ陶土等ナリ

(六九) 勝地ヲ問フ

吉野山ハ吉野川ノ沿岸ニ在リ月ヶ瀬ハ伊賀國境名張川ノ上流ニ在  
リ梅花ノ勝地ト稱セラレ  
須磨浦ハ攝津ノ國ニ在リ前ハ淡路島ニ對シ海濱一帶青松白波ト相  
映シ風光絶佳最モ觀月ニ宜シトス住吉モ亦眺望ニ富メリ  
嵐山ハ櫻花ノ勝地ニシテ箕面山(攝津)及ビ高雄山ハ何レモ紅葉ヲ  
以テ著ル

(七〇) 畿内ニ關スル歴史ヲ問フ

畿内ハ我が國ニ於テ最モ早ク開ケ且ツ政令ノ茲ヨリ出ヅルコト最  
モ久シカリシヲ以テ史ニ乏シカラズ今其概要ノミヲ舉ゲン

山城ハ舊ト山背ト稱セリ桓武帝ノ都ヲ此國ニ奠メ給ヒシヨリ今ノ名稱ニ改ム而シテ其京都ハ保元、平治ノ亂及ビ尊氏ノ叛、應仁ノ亂等ノ戰區トナリシコト幾回ナルヲ知ラズ宇治ハ賴政ノ平家ヲ謀リテ戰敗レ討死セシ處ニシテ宇治川ハ佐々木梶原兩氏ノ先登ヲ爭ヒシニヨリテ著ルシク山崎ハ秀吉ノ光秀ヲ敗リシ地タルヲ以テ名アリ其伏見、淀ハ維新ノ際官軍ノ徳川勢ヲ破リシ處ナリ大和ノ吉野及笠置ハ後醍醐帝ノ賊鋒ヲ避ケ行在所トナシ給ヒシヨリ南朝ノ據ル處タリ樞原ハ神武天皇ノ長髓彥及ビ八十梟師ヲ討平シテ帝位ニ即カセ給ヒシ地ニシテ最モ早ク王化ニ濕ヒシ國ナリ河内ハ楠正成勤王ノ師ヲ擧ゲシ地ニシテ金剛山今尙ホ巍然トシテ長ク忠勳ヲ存ス正行ノ父ニ別レシ櫻井驛及ビ戰死セシ四條畷皆此國內ニ在リ

攝津ノ難波ハ仁徳帝ノ宮室ヲ卑フシテ仁政ヲ施サレシ處而シテ其福原ハ平ノ清盛ノ安徳帝ヲ奉シテ暫時ノ帝都トナセシ地タリ楠正成ノ王事ニ斃レシ湊川ハ今尙ホ水清ク公ヲ祀リシ湊川神社ハ其河畔神戸市中ニアリ大阪ハ秀吉ノ城ヲ築キシ處城地宏壯ナリシガ秀頼ニ至リ冬夏兩度ノ戰爭ニ徳川家康ノ爲メニ破ラレ今ハ僅カニ牙城ノミヲ存スルニ至レリ降テ天保ニ至リ、大鹽平八郎ノ亂ヲ起セシモ城代ノ爲ニ討平セラレキ畿内ハ神武帝以後百二十一代ノ間帝京ノ在リシ地タルヲ以テ(近江滋賀ニ都セシ帝モアリキ)歴代帝王ノ山陵各國ニ散在ス其他堂塔佛閣等ノ古趾頗ル多シトス



### 東 海 道 誌

(七) 東海道ノ位置及境界ヲ問フ

本道ハ本州ノ中央部ニ位シテ太平洋ニ面セル一帯十五國ヲ云フ畿内ノ東ニ起リ北方ハ東山道ニ接シ東南ハ太平洋ニ濱ス西南方ノ一隅僅カニ南海道ニ連ル

(七) 東海道ノ經緯度及延長幅員面積ヲ問フ

緯線ハ三十四度十五分ヨリ三十六度五十六分ニ至リ東徑百三十六度十四分ニ起リ百四十一度八分ニ至ル

東西ノ延長百二十里南北ノ幅員三十里餘面積ハ二千六百五十八方里アリ

(七) 本道ノ區劃ハ如何

古來天然ノ地形ニヨリ十五國四十八郡ニ分チ又行政上ヨリ一府八縣七市ニ分ツ

(七) 本道ノ地勢ヲ語レ

地形東西ニ延長ナルモ南北ハ短少ナリコレ全國ノ形勢ヨリ生ズル自然ノ區分ナリ而シテ東山道ニ接スル處ハ山脈連亘シテ甲斐信濃ノ境ハ殊ニ高峻ヲ極ム然レドモ南方海岸ノ地及ビ下總武藏尾張(過半)等ハ概チ低平ナリトス故ニ河流皆南下太平洋ニ朝ス

(七) 氣候及地味ヲ問フ

東海道ハ南岸一帯黒潮暖流ノ洗フアリ北境ノ連山ハ北方寒冷ノ風ニ遮キリ氣候温暖降雨ノ量多シ八丈島小笠原島ハ熱帶ニ近キガ故ニ頗ル炎熱ナリ唯箱根ハ冷涼ニ甲斐ハ嚴寒ナリ地味ハ伊勢、尾張ノ低地及武藏等ハ土地肥沃ニシテ五穀豐熟シ伊

豆、志摩、安房、駿河ノ北部等ハ砂磧相交リ其他ノ諸國ハ肥瘠相半ス

(七六) 本道ノ海岸ヲ述ベヨ

本道ハ東南太平洋ニ面シ海岸ノ出入極メテ多ク唯伊賀甲斐ノ二國ノミ洋海ニ瀕セズ又良港モ少カラズ

半島 安房上總ハ海中ニ突出シテ一大半島ヲナシ相模ノ三浦郡亦半島ヲナス二半島間一大灣ヲナス即チ東京灣ナリ伊豆國モ亦半島ヲナシ其南端ヲ石廊崎トス遠江ノ御前崎ニ相對シテ駿河灣ヲナス其他三河ノ渥美半島ト尾張ノ知多半島トハ共ニ衣ノ浦ヲ抱ク岬崎 志摩ノ大王崎ハ海中ニ斗出スル三里許岬端暗礁多ク舟行甚々險ナリ麥崎ハ其東端ニアリ亦危險ノ處トス羽豆岬(又師崎)ハ知多郡ノ極端ノ岬角ナリ伊良胡崎ト相對ス御前崎ハ其岬端ニ燈臺アリ

リ富津及ビ大東崎ハ上總ニアリ石廊岬ノ角端ニ燈臺アリ大吠崎ハ下總ニ在リ

野島崎ハ安房ノ南端ニアリ以東ハ風浪險惡ニシテ房州沖ト稱ス大東崎以北ノ海岸漸ク彎形ヲナシテ所謂九十九里ノ濱ヲナス灘 常陸一帶ヲ慶島灘トイヒ相模一帶ヲ相模灘トイヒ御前崎ト大王崎トノ間ヲ總稱シテ遠州灘ト云フ水程凡ソ八十里風荒ク波高ク舟行尤モ險トス

(七七) 本道著名ノ海港ヲ問フ

伊勢ノ四日市、桑名、志摩ノ鳥羽、的矢、尾張ノ師崎、半田、武豊、龜崎、三河ノ大濱港、遠江ノ掛塚港、駿河ノ清水港、伊豆ノ下田、田子、網代、相模ノ浦賀、横須賀、武藏ノ横濱、安房ノ館山、上總ノ木更津、下總ノ銚子、常陸ノ那珂、平潟等トス



(六) 本道附屬ノ島嶼ヲ舉ゲヨ

伊豆七島 大島、利島、新島、神津島、三宅島、御藏島及八丈島  
ヲ云フ其大島ハ伊豆半島ヨリ六里ニテ島中噴火山アリ其八丈島ハ  
最遠ニシテ伊豆ノ下田港ヨリ四十七里ノ水程ナリ島中又火山アリ  
西山ト云フ  
小笠原群島 ハ北緯二十六度ヨリ二十八度ノ間ニアリ即チ伊豆ノ  
南方二百餘里ノ海中ニ散布シ其島嶼十數箇ヨリ成ル最大ナルモノ  
ヲ父島、母島トシ之ニ亞ダハ兄、弟、姉、妹、聳、媳等ノ諸島ナ  
リ沿海ハ波濤烈シク斷巖相亘リ碇泊ノ良港ナシ文祿年中小笠原貞  
頼ノ發見ニ係ル故ニ氏名ヲ以ス  
答志、菅島ノ二島志摩ニアリ稍大ナリ其他ノ屬島ハ少ニシテ數フ  
ルニ足ラズ獨相摸灣ノ江島ハ鎌倉ニ近ク其名高シ

(九) 東海道ノ高峰及其位置ヲ述ベヨ

富士山 駿河甲斐ニ跨リ直立一萬二千四百尺我邦第一ノ高山ニシ  
テ十三州ヨリ望見スベシ頂上ニ一湖アリ又四時白雪絶ヘズ形白扇  
ヲ倒ニ懸ケタルカ如ク四方ヨリ之ヲ望ムモ皆同シ此山火山ナリ寶  
永年中砂土ヲ噴出シテ山腹ニ一山ヲ現出ス寶永山是レナリ山麓原  
野數里ニ亘ル所謂裾野ナリ登山ノ道ハ東ニ須走西ニ村山アリ  
尼嶽 伊賀ニアリテ三千百尺ナリ  
堀坂山 伊勢ノ中央ニ屹立ス高サ三千尺、白倉山 同國南部ニア  
リテ高サ四千尺、經峰 同伊勢安濃津郡ニアリ高サ二千四百尺  
鈴鹿山 伊勢ノ西北境ニアリ鈴鹿關ノ舊蹟ニシテ著名ナリ  
本宮山 三河ノ中央高サ二千六百尺東ニ鳳來寺山アリ山上天寶中  
創造ノ寺アリ

黒法師山 遠江ノ北境ニ峙立シ高サ七千七十尺  
 秋葉山 遠江ノ中央三千七十尺大日岳同遠江ノ東境高千五百尺  
 青崩山 遠江ノ北境ニアリ高三千六百尺山中信濃ニ通ズル坂路アリ  
 愛鷹山 駿河ニアリ高四千百尺山麓ヨリ海濱ニ至ル平野ヲ浮島原トイフ  
 白根山 甲斐ノ西境ニアリ高一萬二百尺分峙スルモノ三尤モ秀ツルモノハ白峯山ナリ  
 金峯山 (八千五百尺)八ヶ岳(九千百尺)駒ヶ嶽(九千九百尺)共ニ甲斐ノ北境ニアリ、地藏嶽 甲斐ノ西部ニ峙テリ高八千八百尺餘  
 七面山 甲斐ノ南境ニアリ高七千二百尺山上ニ久遠寺アリ文永十一年ノ創建ニシテ日蓮宗ノ巨刹ナリ

大菩薩嶺 甲斐ノ東北部高サ六千三百八十尺  
 雁坂嶺 甲斐ノ北境ニアリ高サ六千八百七十尺  
 天城山 伊豆ノ中央ニ亘ル高サ四千五百尺山中良材ヲ出ス  
 箱根山 相州ノ西境ニ峙ツ山中蘆湖アリ絶佳ノ觀アリ關東關西ニ分ツ  
 足柄山 相州ノ西境直立山麓ヨリ一里二十九町ニテ絶嶺ニ達ス  
 武甲山 武州ノ西部高サ四千三百尺餘一ニ秩父嶽ト云フ  
 筑波山 常州ノ西境ニアリ高サ三千二百尺男体女体ノ二峯ニ分ル  
 (八〇) 本道ノ火山ヲ記セ  
 富士山 前條下ヲ看參セヨ  
 三原山 伊豆ノ大島ニアリ活火山ナリ  
 甕峯 伊豆八丈島ノ西邊ニアリ八丈富士ノ稱アリ活火山ナリ其他

甲斐ノ八岳、伊豆ノ大寶山、天城山ハ火脈ニ當レリ

(八二) 著名ナル礦泉ヲ舉ゲ其性質ヲ説ケ

礦泉ハ甚多クシテ其數四十處ニ至ル就中最多ナルハ伊豆ノ十七ヶ處ニシテ之レニ亞グハ相州ノ九ヶ處其他ハ僅少ナリ而シテ其重ナルハ左ノ如シ

熱海礦泉 熱海ハ相摸灘ニ濱シテ伊豆半島ノ地頸ニアリ其質硫黃鹽氣ヲ含ミ我邦他ニ比類ヲ見ザル間歇泉ニシテ晝夜各々三回ノ噴出アリテ毎日其時期ヲ違フコトナシ此地ハ氣候温和ニシテ陸海ノ往來便利ナルヲ以テ冬季遊客多シ

箱根七湯 相州箱根山中ノ湯本、塔澤、宮下、堂ヶ島、底倉、木賀、蘆湯ヲ云フ就中湯本、宮下兩浴場尤モ昌盛ヲ極ム

其他甲斐ノ湯本、川浦、鹽山、下部村、伊豆ノ修善寺、土肥、古

奈、畑毛、上船原、湯ヶ島、松原、武藏ノ小河原、芝原、伊勢ノ湯山、御館等トス

(八三) 東海道ノ三大河ヲ記ス

利根川 俗ニ坂東太郎ト稱シ我ガ邦第三ノ長流ナリ源ヲ上州文珠山ニ發シ南流シテ武藏ノ州界ニ於テ東南ニ轉シ上野武藏ノ國境ヲ貫キ下總ノ關宿ニ於テ分レ幹流ハ下總ノ取手ニ至リ常總ノ境ヲ貫キ銚子港ヨリ海ニ注グ全長七十二里河口其幅一里ニ達ス舟楫ノ便東國ニ絶冠ス之レヲ權現堂川トイフ支流ハ江戸川ニシテ武藏下總ノ堺ヲ貫流シ南流シテ行徳ニ至リ遂ニ東京灣ニ注グ

天龍川 信濃諏訪湖ニ發源シ三峯川等ヲ合シ遠江ニ入リテ南流シ秋葉山ノ麓ヲ經テ國ノ中部ヲ貫キ氣田、大入川ヲ合シ掛塚ヨリ海ニ注グ湖口ヨリ海ニ至ルマデ五十六里下流ハ分レテ大天龍小天龍

ノ二派トナル

木曾川 源ヲ信州筑摩郡ニ發シ濃尾境上ヲ貫流シテ尾張ノ西邊ニ至リ此處ニ佐屋川ヲ分派シ進ンテ揖斐川ヲ合セ上流數派トナリテ伊勢ノ海ニ注グ流程五十五里此河ノ三角洲ハ肥沃ナル平原ヲナス

(八三) 其他ノ各川ヲ舉ゲヨ  
那珂川 源ヲ下野ニ發シ國ノ中央ヲ貫流シ鹿島灘ニ注グ(二十三里)

荒川 武州秩父山中ニ發シ東京灣ニ入ル(三十二里)下流ヲ隅田川トイフ

多摩川 甲斐ノ大菩薩山ニ發シ又東京灣ニ入ル(十八里)

富士川 駿州ニアリ甲斐ノ笛吹、釜無、及、蘆ノ三川ノ相合シテ成レルモノナリ南流駿河ノ中央ヲ貫キテ田子浦ニ入ル日本三急流一

ニシテ水勢甚マ急ナリ流程二十九里

大井川 甲斐ノ白根山ニ發源シ駿河灣ニ入ル此河ハ東海道中有名ノ大川ニシテ舊幕府ノ時代ニハ稱シテ天下ノ一大要害トナサレタリキ平時ハ流水少キモ爾後膨脹甚シク其幅數町ニ及ブ長サ二十五里

矢作川 三河ニアリ(二十一里)櫛田川 伊勢ニアリテ(二十二里)

(八四) 本道ノ湖沼及瀑布ヲ問フ

霞浦 常陸ノ南部ニアリ周回三十六里湖中小汽船往來ス

北浦 霞浦ノ東ニアリ周回十五里以上兩湖ノ水相合フ處ハ浪逆浦ナリ

印幡沼 下總ノ中央ニアリテ周回十二里南北兩湖ニ分タル

其他富士ノ八湖即チ川口、山中、本晒、西、精進、四尾、連、富

土沼、蘆湖等ヲイフ

遠江ノ濱名湖ハ舊ト陸地ヲ以テ海水ヲ隔絶セシガ地震ノ爲メ陸地  
陥没シテ今ハ海水相通ズルニ至レリ

瀑布 伊賀名張郡ノ阿彌瀑一名赤目瀑、伊勢飯高郡ノ布引瀑、遠  
江榛原郡ノ大垂瀑、駿河安倍郡ノ大瀑、甲斐北巨摩郡ノ柿瀑、伊  
豆ノ田方郡ノ旭瀑、武州秩父郡逆巻瀑、常陸久慈郡ノ四度瀑、等  
トス

(金) 東京市ノ情況ヲ記セ

市ハ武藏ノ東南ニアリ隅田川ノ一帯其東部ヲ貫流シ東南内海ヲ扼  
ス西經百二十九度四十六分北緯三十五度四十一分人口凡ソ二百  
萬市街方四里餘ニ亘ル元江戸ト稱シタリシガ明治元年聖駕東臨改  
メテ東京ト稱シ舊城西丸ヲ以テ皇居トナサレ諸官省ヲ皆其周圍ニ

配置ス我邦ノ首府ニシテ又世界屈指ノ大都會ナリ街路廣濶人家櫛  
比シ車馬絡繹トシテ相肩摩穀擊往來ノ人投梭織ルガ如シ。官衙第  
宅巍々峩々トシテ峙チ洋風ノ建築處々ニ聳ヘ京橋銀座街ノ如キ宛  
然歐米市場タリ道路中央ニ鐵道敷設シテ電車ノ行路トシ兩側ヲ行  
入ノ通路トス十五區中京橋日本橋神田ノ三區ハ段賑ノ地ニシテ電  
線縱橫瓦斯及ヒ電氣燈夜ヲ照シテサナガラ白晝ノ如シ市街ノ間ニ  
ハ縱横ニ運河ヲ疏シ又許多ノ石橋鐵橋ヲ架ス鐵道ハ市ノ南北ヨリ  
發シ東海、中山、奥州、甲武其他ノ地方ニ連リ河海ニ汽船アリ交通  
輕便四通八達ノ地ナリ市ノ内外ニハ名勝遊覽ノ地多ク上野、淺草、  
芝ノ三公園、向島、飛鳥山ノ櫻花、龜戸ノ梅花、瀧川ノ紅葉、芝  
浦ノ月ハ著名ナリ

上野ハ都下第一ノ公園ニシテ徳川累代ノ墳墓ノ地タリシヲ堂塔佛

閣尙ホ存ス松杉森然トシテ幽邃ノ情搦スベク櫻樹其間ヲ點綴シテ  
 花時ノ景殊ニ美ナリ向島ハ隅田川ノ東岸ニシテ十里ノ長堤悉ク櫻  
 樹ヲ植エ春風一度吹テ花咲クニ方ツテハ櫻雲漠々流水ノ爲メニ匂  
 ハント欲ス、士女ノ吹歌ノ海トナル、閑靜變シテ雜鬧ノ巷トナル、  
 東國花ノ名所タリ

(八六) 横濱市ヲ問フ

横濱ハ武州ニアリ我邦第一ノ開港ニシテ神奈川縣廳ノ所在地ナリ  
 東京ヲ距ルコト八里許東京灣其東方ニアリ遙ニ北米ノ桑港ニ連路  
 シ西ハ上海香港南洋諸島印度及歐州ニ通ズ其東南ニ本牧岬斗出セ  
 リ港内廣ク且水深ク八仞ヨリ十仞ニ達スト云フ内外ノ大船巨舶常  
 ニ輻湊シ貿易隆盛ナルコト他港ニ冠絶ス市街甚々清潔人家稠密建  
 築ノ見ルベキモノ頗ル多シ人口凡ソ五十萬舊外人居留地ニハ商館

巍然タリ

(八七) 名古屋及静岡ノ兩市ヲ問フ

名古屋市ハ尾張平野ノ南部ニ位シ三府ニ次グ大都會ニシテ東海道  
 ノ要路ニ當リ愛知縣廳ノ所在地ナリ南熱田ハ今本市ノ一部タリ水  
 陸通輸ノ便多ク市況頗ル繁昌ナリ人口十六萬餘此地ハ徳川義直ノ  
 封セラレシ處ニシテ有名ナル名古屋城ハ今尙ホ舊形ヲ變ゼズ其天  
 主閣上ノ金鯨魚ハ光輝燦然トシテ天日ニ映射シ頗ル奇觀タリ故ニ  
 金城ノ稱アリ今ヤ宮内省ノ有ニ歸シ名古屋離宮ト稱セララルニ至  
 レリ郭内ノ雉堞尙ホ舊觀ヲ存シ第三師團ノ兵營タリ控訴院及ビ第  
 八高等學校アリ市人ハ商業敏捷ニシテ又製造業ニ巧ヲ得テ諸種ノ  
 製造品ヲ産出ス

静岡市ハ駿河國安倍川ノ東岸ニアリ静岡縣廳ノ在ル所ニシテ市街  
 稍繁昌ヲ致セリ此地モト府中ト稱ス故ニ又駿府トモ云フ有名ナル

漆器竹器ヲ産ス人口凡ソ四萬餘本道中名古屋ニ次ク都會ナリ  
(八八) 横須賀港ヲ記セ

相州三浦郡ノ東北端ニアリ鎮守府ノ所在地ニシテ東洋第一ノ軍港  
ト稱ス造船所アリ其船渠ノ如キハ歐米ニモ尙ホ稀ニ見ル處ナリト  
イフ外人ノ來ツテ觀覽スル者多シ人口凡ソ二萬餘近時益々繁盛ニ  
赴ク

(八九) 以上外ノ縣廳都市ヲ問フ

津市 伊勢ニ在リ三重縣廳ノ所在地タリ人口凡三萬  
甲府市 山梨縣廳ノ在ル所ニシテ甲斐ノ中央ニ在リ人口凡ソ二萬  
水戸市 茨城縣廳ノ所在地ニシテ常陸國那珂川ノ南岸ニ在リ人口  
凡ソ二萬五千此地ハ徳川賴宣ノ封セラレシ所ニシテ城市宏壯ナリ  
千波湖ニ臨ミテ公園アリ偕樂園アリ景山(齊昭)公ノ創設ニシテ梅

樹數千株ヲ植ウ皆老幹古木タリ園内ニ好文亭及ビ樂壽樓等アリ天  
下ノ書ヲ集メ藏スル弘道館モ亦此ノ中ニアリ鐵道ノ便アルヲ以テ  
商況從ツテ繁盛ニ赴ケリ

豊橋市 三河國ニアリ等十五師團司令部ノ所在地ナリ  
千葉町 下總國ニシテ千葉縣廳ノアル所ナリ人口二萬餘其東南ニ  
方リテ佐倉アリ第一師團分營ノアル所ナリ  
浦和 武藏國ニアリ埼玉縣廳アリ人口凡二萬

(九〇) 本道ノ名邑ヲ問フ

伊賀ノ上野、伊勢、山田、桑名、四日市、松坂、岡崎、遠江ノ濱松、  
駿河ノ沼津、相模ノ小田原、武藏ノ品川、八王子、川越、千住、神  
奈川、下總ノ銚子、船橋、安房ノ館山等トス

(九一) 東海道ノ名勝及神社ヲ説明セヨ

田子ノ浦 清水港ノ南ニ斗出スル三保ノ岬ヨリ以東沿岸ノ一帯ノ  
總稱ニシテ富士山ノ眺望極メテ佳ナリ三保ノ岬ハ海中ニ斗出スル  
コト半里餘青松其上ニ叢生シ白沙ト相映シ風光殊ニ絶佳ニシテ三  
景ニアグ勝地ト稱ス

江ノ島ハ相模ニアリ風光頗ル佳ナリ島中天女ヲ祀ル祠前ニ貝細工  
ヲ商フ頗ル美麗ナリ鎌倉ハ八幡ノ祠アリ源氏ノ祈願所タリ此近傍  
古跡多ク護良親王ノ幽セラレシ石窟等尙存ス

伊勢ノ二見浦ハ大石海中ニ雙立シ瘦松其上ニ生シ景色殊ニ佳ナリ  
而シテ海岸ヨリ之ヲ望メバ旭日其間ヨリ出ズルヲ見ル名稱ノ因リ  
テ起ル所ナランカ

伊勢ノ太神宮ハ我が國鎮護ノ天照皇大神ヲ祀ル賽スル者常ニ絶ヘ  
ズ下總ノ香取、常陸ノ鹿島ノ二社ハ我が國ノ古社ト稱セラル

此他尾張ノ熱田神社及ビ下總ノ成田不動、遠江ノ秋葉神社等亦著  
名ナリ

(五三) 本道人ノ風俗ヲ問フ

古ハ東國武士ナド稱シ風俗粗野ニシテ京阪人士ノ嘲笑ヲ受ケシモ  
遷都以來風俗一變シ人皆華奢ヲ競フノ風ヲ生ヨ流行ヲ追フテ唯後  
レザルヲ欲スルノ風トナル然レドモ村落僻遠ノ地ハ尙ホ敦樸ノ風  
アリトス其人情ニ至ツテハ關東ノ人ハ概ネ豁達任俠ノ性ヲ帶ブ殊  
ニ東京ノ人ハ古ヨリ江戸ッ兒ト稱シ、俠氣ヲ貴ブノ風アリ甲斐ノ  
人ハ强悍ニシテ險是レ尙信立ノ遺風ヲ傳フルカ常陸ノ人ハ概テ固  
陋ニシテ剛直伊勢ノ人ハ伶俐尾張ノ人亦類ス其他ノ各國都鄙ニ因  
リテ異リ概シテ都會ノ人ハ敏捷ノ風アリトス

(五三) 東海道著名ノ物産ヲ列舉セヨ



農産、武藏、伊勢、尾張ノ米産、最モ良品且ツ夥多ナリ甲斐、常陸、上總等亦米麥ヲ産ス常陸ノ煙草ハ有名ニシテ駿河、上總モ亦産ス茶ハ駿河ヲ第一トシ上總、下總、常陸亦之ヲ産ス、尾張、甲斐、下總ノ綿、伊勢、尾張、下總ノ籃、常陸ノ寒水石、伊豆、安房 材木、薪炭等トス

水産。伊勢ノ海、房州沖、九十九里濱ハ最モ漁業盛ナリ重ナルモノハ鯉、鰈、鰻、章魚、鰻、鮪、鯛、比目魚、及ビ海藻等ニシテ伊勢海ハ捕鯨ノ業盛ナリ

工産。伊賀ノ陶器、伊勢ノ萬古燒、尾張ノ七寶燒、及ビ瀬戸燒、時計扇、車輛、常陸ノ陶器、伊勢、駿河ノ漆器、駿河、常陸ノ紙、甲斐ノ絹、武藏ノ八王子織、秩父絹、淺草海苔、相撲ノ具細工、麥藁細工、尾張ノ織物、下總ノ結城紬、上總ノ鯉節、下總ノ酒、味淋、醬油

名アリ

牧畜。安房ハ牧牛ヲナスモノ多シ然レドモ身体矮小ノ和種ヲ多シトス上總ハ家畜ヲ飼養スルモノ多ク東京ニ輸出ス、下總ノ小金原ハ牧馬ノ場ヲリンガ近年開懇スルト共ニ牧場愈微々タリ

(九四) 東海道ニ關スル歴史ヲ問フ

本道ハ古昔蠻夷ノ巢窟ニシテ駿河以東ハ蝦夷ト稱セシ地ナリ後箱根ニ關所ヲ設ケシヨリ以東ノ諸國六國ト及ビ東山道ノ上野、下野、ヲ稱シテ關東八國トイヘリ本道亦史ニ乏シカラズ今其大綱ヲ擧グレハ

伊勢ノ内宮ハ垂仁帝ノ時天照大神ヲ祀リ外宮ハ雄略帝ノ時豐受大神ヲ丹波ヨリ還シ奉リシ處、尾張ノ桶狭間ハ信長ノ今川義元ヲ討チシ地ニシテ長劔ハ秀吉ノ軍家康ノ爲メニ敗北セシ處タリ、名古屋

屋ハ徳川義直ノ封セラレシ所、所謂親藩ト稱セシ者其中村ハ秀吉ノ生レシ地、三河ハ家康ノ生國ニシテ岡崎ハ其居城タリ。長篠ハ家康ノ信長ト合シテ勝頼ヲ破リシ地、遠江ノ濱松ハ家康ノ從封セラレシ地ニシテ、味方ケ原ハ家康ノ信玄ノ爲ニ攻撃ヲ受ケ大敗セシ處タリ駿河ノ浮島ケ原ハ日本武尊賊圍中ニ在テ草薙ノ寶劍ヲ以テ賊軍ヲ討チ靡ケシ處其富士川ハ平維盛ノ頼朝ト對陣シテ水禽ニ驚キ敗走セシ處富士ノ裾野ハ曾テ曾我兄弟ノ工藤祐經ヲ撃ツテ父仇ヲ報ゼシ地、静岡ハ舊ト駿府ト稱シテ徳川氏ノ封セラレシ地タリ、甲斐ハ源義光ノ領セシ地ニシテ武田信玄ノ據リシ所頗ル天險ノ地タリ、子勝頼ニ至リ織田信長、家康及ビ北條氏康ノ兵ヲ合シテ來リ攻ムルニ會シ天目山ニ自刃セリ、伊豆ノ大島ハ源爲朝ノ流竄セラレシ所ニシテ蛭ヶ島ハ頼朝ノ久シク銳氣ヲ養フテ一礮セシ地タリ

リ其修禪寺ハ頼家ノ時政ノ爲ニ弑サレシ處、相模ノ小田原ハ伊勢長氏ノ茶々ヲ弑シテ據リシ處ニシテ韭山(伊豆)ハ其居城タリ後秀吉ニ至リ氏政、氏直ヲ小田原ニ圍ミ遂ニ之ヲ降セリ、鎌倉(相模)ハ頼朝府ヲ開キシ以來北條氏ノ久シク據リシ處高時滅ヒテ後足利尊氏ノ叛セシ地ニシテ次子基氏ヲ置キ關東ヲ管領セシメシヨリ上杉氏長ク管領タリ武藏ノ東京ハ舊ト江戸ト稱シ徳川氏府ヲ茲ニ開キ天下ノ諸侯ヲシテ伺候セシメシ處其江戸城ハ太田道灌ノ經營築造セシモノニシテ徳川氏ニ至リ其規模ヲ擴大ニセリ今ハ萬乘ノ至尊今上陛下ノ宮城タリ道灌ハ上杉氏ノ臣ニシテ築城ノ術ニ長シ川越城モ其建築ニ係ル隅田川ハ頼朝ノ兵ヲ觀セシ所古ノ所謂武藏野ハ新田義治ノ足利高氏ヲ破リシ所其矢口ノ渡ハ義興ノ誘殺セラレシ所タリ川越ハ北條氏康ノ上杉氏ト争ヒシ地トス、横濱ハ嘉永年中

外國船ノ來航後條約締結スルニ及ンテ港ヲ開キテ互市場トセシ處ナリ、上野東叡山ハ維新ノ際徳川氏ノ遺臣等ノ據リシ處山上ノ樹木今尙ホ銃丸ノ痕跡ヲ存ズ、安房、里見氏ノ久シク據ル處上總ハ其領土ニ歸セリ、下總ノ猿島ハ平將門ノ叛シテ偽宮ヲ建テシ處結城ハ結城氏朝ノ足利持氏ノ遺孤春王安王ヲ奉シテ兵ヲ擧ゲシ處御弓ハ足利成氏ノ孫義明ノ兄尙基ト隙アリテ之レニ據リシ地ニシテ鴻ノ臺ハ義明ノ北條氏綱ノ爲メニ敗レン地タリ、古河ハ即チ成氏ノ居リシ處ナリトス、常陸ノ水戸ハ徳川頼宣ノ封セラレ後頼房ノ封セラレシ地タリ維新前ニ至リテ攘夷ノ論盛ナルヤ脱黨ノ士十七人櫻田門外ニ井伊閣老ヲ刺シヌ已ニシテ藩論ニ派ニ分レ藤田小四郎等攘夷ヲ唱ヘ正義黨ト稱シ市川朝比奈等ヲ除カントシ筑波山ニ據リシニ武田耕雲齋等之レヲ援ケ、レハ幕府兵ヲ遣シ之ヲ討チヌ

後一條帝ノ時平忠常反シ湖水ヲ控ヘテ固トセシガ源頼信ノ爲メニ討平セラレキ南北朝ノ時小田佐竹二氏此地ヲ分領シ北朝ニ黨セシガ戰國ノ世ニ至リ全ク佐竹氏ノ有ニ歸セリ

### 東山道誌

#### (九五) 東山道ノ位置及境域ヲ問フ

東山道ハ全國ノ東北部ニ位シ其陸羽ノ東岸一帯ハ太平洋ニ面シ西方ノ一半ハ日本海ニ濱シ其一半ハ北陸道ニ隣リ極北ノ一角ハ津輕海峽ヲ以テ北海道ト相對ス中山道ノ北境ハ總テ北陸道ニ接シ南邊ハ東海道ニ聯リ畿内及山陰道ニ接スルハ僅カニ極西ノ一隅ノミ

#### (九六) 東山道ノ經緯度及延長幅員面積ヲ問フ

東經百三十六度ヨリ百四十二度十三分ニ至リ北緯三十四度四十七

分五十一秒ニ起リ四十一度三十分五十一秒ニ盡ク  
延長二百八十里餘幅員五十三里面積六千八百四十九方里八道中尤  
モ大ナルモノナリ

(九七) 本道ノ區劃ヲ問フ

古來天然ノ地理ニ因リ分テ八國トナシ後十三國百六十四郡トナシ  
又行政上ノ區劃ハ十一縣七市トナス

(九八) 本道ノ地勢ヲ述ベヨ

本道ハ奥羽地方ト中仙道地方トニ分タル而シテ各國何レモ峻山多  
クシテ各道中高山ニ富メルコト本道ノ第一ト爲ス其中仙道地方ハ  
東西派南北派及富士帶ノ諸山嶽合シ來リテ一般ニ地勢崛起シ恰モ  
東海道北陸道ノ脊梁骨ノ如シ殊ニ信飛ノ西州平地ト雖モ海面ヲ拔  
クコト往々一千尺乃至二千尺以上ニ達シ從テ山峰ハ總テ高峻ナリ

其奥羽地方ノ地勢第二南北派中ノ中央火山脈ヲ中軸トシテ太平洋  
日本海ノ兩沿岸ニ向ヒテ傾キ東岸山脈及西岸火山脈間隆起シテ峽  
嶺ヲナセトモ一般ニ低平ニシテ多少ノ平原アリ

(九九) 本道ノ氣候及地味ヲ語レ

本道ノ地形ハ西南ヨリ東北ニ延長シテ其兩端ノ距離頗遠シ從テ經  
緯度ノ差甚シ故ニ氣候モ亦著シク異ナリ近江美濃ハ稍々温和ナル  
ガ如キモ漸ク北方ニ赴クニ從テ寒烈其度ヲ増シ東北諸州ニ至テハ  
殆ンド極點ニ至レリ陸奥羽後ノ如キハ本道中ニ於テモ尤モ寒烈ノ  
土地ナリサレハ冬期間風雪時ニ著ルシ

地味本道中近江美濃ハ肥沃ニシテ耕作ニ適シ信濃、上野ハ桑樹ノ  
培養ニ適ス而シテ下野ノ南部亦肥沃ノ地タリ唯飛驒ハ瘠鹵穀果登  
ラズ陸前ノ中央部及ヒ陸中ノ盛岡以南等ハ膏腴ニシテ米穀ニ適ス

其他肥瘠稍錯、殊ニ磐城ノ如キハ礪确ノ地多シトス  
(一〇〇) 東山道ノ海岸ヲ説ケ

本海中瀕海ノ地ハ只北東奥羽地方アルノミ太平洋ニ面スル處ニハ著シキ出入ヲ見サレドモ小出入ハ頗ル多シ而シテ日本海ノ沿岸地方ハ出入至テ稀ナリ其海灣ノ大ナルモノハ陸奥内海ヲ以テ最トス之レニ次グハ仙臺灣ナリ半島ニハ男鹿アリ

陸奥内海 陸奥ノ北郡半島、北津輕郡左右相向ヒテ此内海ヲナス東西凡ソ十五里南北十里アリ海口ヲ平館海峽ト云ヒ中央ニ實出セル夏泊崎ハ内海ヲ野邊地青森ノ二灣ニ分ツ龍飛崎ハ北津輕郡ノ最北角ニアリ北海ノ白神崎ト相對シ其距離五里ニ過ギス是日本海ト太平洋ト相交通スル所ナリ北郡半島ハ一條ノ地頸ヲ以テ本土ト連ル大間岬ハ其北端ニアリ尻矢崎ハ其東端ニアリ

仙臺灣陸前國ノ東南ニアリ其東北ニ牡鹿半島アリ斗出スルコト五里ナリ其端ヲ黑岬ト稱ス彼ノ金華山ハ黑岬端ニ近ク海中ニ孤立セル一島ナリ仙臺灣内ニ松島アリ宮島橋立ト共ニ日本三景ノ一ナリ男鹿半島ハ日本海中ノ沿岸中最モ大ナル屈曲部ナリ八郎潟ヲ其東ニ抱ク寒風山ハ其岸上ニ峙立セリ

(一〇一) 本道著名ノ港ヲ舉ゲヨ

磐城ノ小名濱、陸前仙臺灣内ノ石巻、野蒜、萩濱、陸中ノ宮古、釜石、陸奥ノ内海ノ青森、野邊地、羽後ノ酒田、能代等トス陸奥ノ大港ハ近時海軍區ニ編入シ鎮守府ヲ設クト云フ

(一〇二) 本道ノ名山ヲ舉ゲ其位置ヲ問フ

甲賀山 近江ノ東南隅高四千九百六十五尺一ニ近江富士トイフ  
膽吹山 江州ノ東境高サ四千四百九十七尺

比良峰 江州ノ西境高四千五十尺

三池岳 江州ノ東境山上三十餘ノ池アリ

蕙那岳 濃州ノ東境一ニ覆舟山、信州ニアリテハ野熊山ト云フ高

七千三百九十尺

三國嶺 美濃、伊勢、近江ノ國境ニ跨ル北ニ養老山アリ

三方崩 飛驒ニアリ

川上岳 飛驒ニアリ位山其北ニアリ水松樹ヲ産スルヲ以テ名アリ

金剛嶽 飛驒ニアリ越中ニアリテハ高尾山ト云フ

御嶽山 信州ノ西境飛驒ノ國境ニ跨ル高サ一萬七百尺木曾山ハ本

岳ノ南脈ニシテ群峯重疊廿里許ニ亘リ古ヘ木曾棧道ト稱シテ著

名ノ險路ナリ

高妻山 信州ノ北境高八千三百二十尺西ニ乙妻山東ニ黒姫山戸穩

山飯綱山ハ共ニ分岐ノ一峰ナリ

立科山 一ニ蓼科ニ作ル信州ノ東部ニアリ甲斐ノ八岳ト相對ス

八千三百四十尺

乘鞍岳 飛驒、信濃ノ境ニ跨リ直立一萬餘尺

國師岳 信濃ニアリ本道唯一ノ高山ニシテ直立一萬千尺餘富士ニ

次ケル高山ナリ

駒岳 信州ノ中央ニアリ高七千八百尺

碓氷嶺 上州信州ノ境ニアリ高サ二千三百尺古來關左ノ要扼ニ當

レリ

荒船山 上州信州ノ境ニアリ高四千五百尺

三國山 上州信州武州ノ三國ニ跨ル高三千五百尺

妙義山 上州ニアリ三峰鼎立ス妙義ハ其總稱ナリ奇巖秀拔ヲ以テ

名アリ

吾嬬山 上州ニアリ高五千尺山上ニ日本武尊ヲ祀ル

榛名山 上州ノ中央ニアリ高二千八百尺山上ニ湖アリ

男体山 野州ニアリ西上州ノ國境ニ入ル高サ八千九百九十五尺黒髮

山、二荒山、日光山等ノ數稱アリ山中ニ四十八瀑アリ

男鹿山 野州ニアリ那須岳ト相對ス高五千八百六十尺

旭岳 磐城ノ西境高二千五百九十尺

關加井岳 磐城ノ東南部ニアリ高三千三百七十尺

八溝山 磐城ノ西南ニ峙ツ下野常陸ニ跨ル高三千四百五十尺

駒ヶ岳 岩代ノ西南ニアリ高七千三百三十尺

七森岳 岩代ノ南境高五千五百十四尺

博士山 岩代ノ稍中央ニアリ高四千八百八十尺

吾妻山 岩代ノ北境ヨリ羽前國境ニ跨リ三峰鼎立ス一ヲ東吾妻ト

云ヒ(三千二百尺)ニヲ中吾妻ト云ヒ(高六千七百七十尺)ニヲ西吾

妻ト云フ(高六千四百二十尺)

泉嶽 一ニ根白石嶽陸前國ニアリ

神仙岳 一ニ笹谷嶺陸前國ニアリ

岩手山 陸中ノ西境ニアリ一ニ岩鷲山高六千七百九十尺其東ニ聳

ユル姫神山高三千五百八十尺北上川ノ上流ヲ夾テ相對峙ス

早池峰 陸中ノ東南ニアリ高六千二百七十尺其脈南走シテ六角、

牛山、仙人嶺ヲ隆起シ陸前ノ境ニ至ル

栗駒山 又駒岳、酢川嶽ノ稱アリ陸中ノ西南隅ニアリ高五千百七

十五尺

八甲田山 陸奥中央ニアリ高六六五百五十尺

七時雨山 陸奥ノ南境ニアリ高四千八十尺

日山 羽前ノ中央高六千七百八十尺湯殿山西ニ羽黒山其北ニアリ

朝日岳 羽前ノ西境ニアリ高六千三百四十尺

葉山 羽前ノ中央高四千九百八十尺

虚空藏山 羽前ノ中央ニアリ一ニ白鷹山

阿彌陀岳 羽後ノ西ニアリ東境ノ駒形岳、中央ノ森吉山、太平山

ト高峻ヲ争フ

鳥海山 羽後國ノ西南隅六千八百八十尺山趾直ニ海ニ迫ル之レヲ

有耶無耶關ト稱ス

(一〇三) 本道火山ノ著名ナルモノヲ問フ

淺間山 信州ノ西北隅高八千二百三十尺山頂常ニ黒烟ヲ吐キ往々

燒土ヲ噴飛スルヲ以テ山麓數里ノ地ハ砂石衆々トシテ樹木ナシ

赤城山 上州ニアリ高六千三百二十息火山ナリ

白根山 上州ノ西北ニアリ一ニ草津山ト稱ス高六千五百尺火山ナリ

那須岳 野州ニアリ高六千三百十尺活火山ナリ

荒山 一ニ白根山野州ニアリ七千九百二十尺時々鳴動噴煙ス

磐梯山 岩代ノ北部ニアリ久シク睡眠火山ニ屬シタリシカ明治二

十一年五月十五日爆烈シ燒石ヲ飛散シテ五里四方ニ及ブ

藏王岳 一ニ不忘山磐城ノ西北隅ニアリ高五千六百尺

寒風山 陸前寒風澤島ニアリ現今熄火セリ

岩木山 陸奥ノ西部ニアリ高五千七百七十尺一ニ津輕富士ト云フ

恐山 陸奥ノ北端ニアリ一ニ宇曾利山ト云フ

鳥海山 羽後ノ西南端ニアリ又火山ナリ



(二區) 東山道著名ノ河流ヲ舉ゲヨ

木曾川 源ヲ信州ニ發シ木曾山中ニ流レ美濃尾張ノ界ヲ沿流シ長良川ヲ合セ伊勢内海ニ注グ下流ハ運輸ノ便アレドモ水勢極メテ急且時々洪水ノ懼レアリ

信濃川 上流ニ二派アリ一ハ甲斐ノ金峰ニ發源シテ筑摩川トナリ一ハ信濃ノ西隅ニ發シテ犀川トナル此二川ハ彼ノ河中島ニテ相會シ此處ニ始メテ信濃川トナリ東北流シ越後ニ入ル全長百里ノ中六十里本道中ヲ流ル

阿武隈川 磐城ノ旭嶽及甲子山中ノ雄瀑ニ發源シ北流シテ岩代ノ國境ニ入り再ヒ磐城ニ入りテ白石川(十八里)ヲ容レ陸前磐城ノ國境ナル荒濱ヨリ太平洋ニ入ル長サ凡ソ五十里

北上川 源ヲ陸中ノ北境ニ發シ數多ノ川流ヲ合シ南流シテ陸前ニ

入リ石卷ニ至リテ仙臺灣ニ注グ此川ハ本道第一巨流ニシテ長サ凡七十六里舟楫ノ便宜シ

最上川 上流ヲ松川ト云ヒ羽前ノ南境大日嶽ニ發シ北流シ羽前羽後ノ境ヲ經テ羽後ニ至リ酒田港ヨリ日本海ニ入ル日本三急流ノ一ニシテ流程凡ソ六十二里舟楫ヲ通ズル四十里ナリ

洲股川 美濃ノ大日岳ニ發シ南流木曾川ニ入ル長三十一里

楫斐川 洲股川ノ西部ニアリ同木曾川ニ注グ長三十里

益田川 飛驒ノ飛鞍岳ノ大池ニ發シ北方ニ流レ越中ニ入ル(三十里)

宮川、高原川 同飛驒ニ發シ越中ニ入ル長サ各二十里

天龍川 信濃ノ諏訪湖ヨリ發源シ國ノ南方ヲ流レ遠江ニ入ル

利根川 上野ニアリ(東海道誌ニ述ベタリ)

鬼怒川 流程三十里野州第一ノ大河ナリ上流ヲ大谷川ト云フ利根川ニ合ス其東ニ那須川アリ常陸ニ於テ海ニ入ル  
日橋川 (二十餘里)岩代ノ中部ヲ西流スルモノニシテ猪苗代湖ノ下流ナリ鶴沼川(二十一里)只見川(三十七里)等ヲ合シテ越後ニ入リ阿賀川ト云フ

馬淵川 陸中ニ發シ陸奥ノ八戸港ニ注グ長二十五里  
能代川、御物川、共ニ羽後ニアリ何レモ日本海ニ入ル

(二〇五) 本道湖沼ノ著名ナルモノヲ舉ゲヨ

琵琶湖ハ近江ニアリ最大ナルモノニシテ東西五里南北十五里周回凡六十里餘ニシテ面積八十方里ヲ有ス我邦淡水湖ノ最大ナルモノナリ汽船ハ常ニ湖中ヲ往來シ沖、奥、竹生ノ諸島ハ湖中ニアリ猪苗代湖ハ岩代ニアリ周回十六里廿一町翁島其中央ニアリ

八郎瀉 一ニ琴湖ト稱ス周回凡ソ十五里羽後ノ西岸ニアリ  
十三瀉ハ陸奥ノ西海岸ニ東海岸ニ小河原沼アリ南境陸中ニ亘リテ十和田湖アリ又野州日光山中ニ中禪寺湖、信州ニ諏訪湖等最モ著名ナリ

其他飛驒ノ大池、信濃ノ野尻湖、上野ノ尾瀬湖、板倉池、下野ノ赤間沼、陸前ノ大沼、長沼、品井沼、陸奥ノ鷹架沼、及羽後ノ田澤瀉等ハ周回三里以上トス

(二〇六) 本道ノ瀑布ヲ舉ゲヨ

美濃養老山ニ同名ノ瀑アリ古來其名高シ三國嶺ニ阿彌陀瀑アリ  
飛驒國益田郡ニ白水瀑アリ大白川ノ源此ニ掛レルナリ高二百十六丈同郡ニハ又嶽谷瀑アリ根尾瀑アリ青垂瀑アリ  
信濃高井郡ニ米子瀑アリ高六十丈

下野日光山中ニ華嚴瀑アリ高七十五丈同山中ニ裏見霧降ノ瀑アリ  
(二〇七) 本道ノ鑛泉ヲ語レ

其數總テ百七十アリテ畿内八道中最多數ニ位シ十三國ハ各々皆鑛泉ヲ有ス就中最大ナルハ岩代ノ二十九ヶ所ニシテ之レニ亞グハ上野ノ二十二ヶ所信濃ニ二十一ヶ所アリ其著名ナルハ上野榛名山ノ東麓ナル伊香保ナリトス泉質ハ硫黃泉ニ屬ス之ニ次グハ草津、磯部ニシテ野州ノ日光及鹽原モ有名ナリ

(二〇八) 本道ノ市制地ヲ問フ

美濃ノ岐阜、陸前ノ仙臺、陸中ノ盛岡、陸奥ノ青森弘前、羽前ノ山形米澤、羽後ノ秋田、岩代ノ若松、福島、近江ノ大津、信濃ノ長野、松本、下野ノ宇都宮、上野ノ高崎、前橋、

(二〇九) 仙臺市ノ情況ヲ記セ

陸前ニアリ廣瀨川市ノ中央ヲ貫キテ陸羽街道ノ要路ニ當リ宮城縣廳ノ所在地ニシテ第二師團ノ本營控訴院裁判所第二高等學校等アリ市區ハ一里ニ亘リ東京ヲ距ルコト九十三里東北鐵道ノ中央ニ當リ商業繁盛市街殷賑ニシテ人口九萬慶長七年伊達政宗ノ初メテ此處ニ築キタリ

(二一〇) 其他ノ置縣都市ヲ問フ

滋賀縣、岐阜縣、長野縣、群馬縣、栃木縣、福島縣、岩手縣、青森縣、山形縣、秋田縣、トス

(二一一) 本道中名邑ヲ舉ゲヨ

近江ノ彦根(井伊家ノ舊城町)美濃ノ大垣、飛彈ノ高山、信濃ノ松本、上田、上野ノ高崎(生糸商人多ク輻輳ス)下野ノ宇都宮、

足利(織物ニ名アリ)磐城ノ白川、岩代ノ若松(昔黒川漆器)陸前ノ石巻、陸奥ノ八戸、羽前ノ盛岡、羽後ノ酒田、能代等ナリ

(二三) 東山道特有産物ヲ舉ゲヨ

農産。近江、美濃、信濃、羽前、羽後、陸奥ノ米ヲ以テ第一トシ飛騨近江ノ茶下野ノ薪炭等ナリ

製造品。近江ノ長濱縮緬、麻布、伊吹艾、壘表、美濃ノ生絲及ヒ陶器、信濃、上野下野ノ生絲及ヒ蠶卵紙、上野ノ桐生及ヒ伊勢崎等ノ織物、下野ノ足利絹、麻、烟草及ヒ干瓢、磐城、陸中ノ烟草、岩代會津ノ酒、陸前ノ埋木細工、藁席、羽前ノ薄荷、生絲及ヒ織物ヲ産スルハ岩代、陸前、羽前等トス

水産。沿海ノ地ハ皆漁鹽ノ利アリ就中陸前、羽後ハ其最タリ獲ル處ノ者鮑、鰯、鱈、鮪、鱒、鯉、及ヒ海草等多ク且ツ各川ヨリ鮭、鱒

等ヲ産ス

礦産。近江、飛騨、下野ノ銅、飛騨ノ銀、信濃、上野ノ鐵等アリ而シテ下野、足尾ノ銅礦ハ殊ニ著名ナリトス其他陸中ノ尾去澤、羽後ノ阿仁ノ銅、岩代ノ半田及ヒ輕井澤、陸中ノ小坂、羽後ノ阿仁及ヒ院内ノ銀、磐城ノ石炭、磐城陸前ノ鐵、金ハ陸前栗原郡ヨリ出ツ

(二三) 本道ノ風俗人情生業ヲ問フ

本道人ハ概テ樸直ナリ其近江ノ人ハ伶俐ニシテ節儉男子ハ行商ニ從事シ女子ハ紡織ヲ業トス美濃ノ南部ハ俠氣ヲ帶ビ飛騨ノ人ハ簡樸優長ニ信濃ノ人ハ敦頑ニシテ勤儉ノ風アリ其上野ノ人ハ概シテ巧慧ニシテ浮華、下野ノ南部亦上野ニ類シ而シテ奢侈ノ風アリ岩代ノ女子ハ勤勉ノ風ヲ帶ビ陸前ハ優暢ノ風アリ陸中ノ南部ノ華奢

陸奥ハ陋野羽前ハ樸實勤儉羽後ハ大半粗野ナリ  
生業 人民ハ通常耕作ノ業ニ從事シ信州、上州、福島ノ如キ地方  
ニテハ養蠶糸ヲ職トスルモノ多シ近江、美濃ノ如キ地方ニテハ製  
茶ヲ務メ北方諸國ニ於テハ多ク鑛業ニ從フ奥羽ノ沿岸地方ニテハ  
漁業ニヨリ營生スルモノアルハ勿論ナリ而シテ近江ノ行商ヲ除キ  
テ商業ハ稍振ハザルモノノ如シ

(二四) 本道ノ勝地ヲ問フ

琵琶湖畔景色殊ニ佳ニシテ近江八景ノ勝アリ曰ク堅田ノ落雁曰ク  
比良ノ暮雪曰ク石山ノ秋月曰ク粟津ノ晴嵐曰ク勢多ノ夕照曰ク唐  
崎ノ夜雨曰ク矢橋ノ歸帆曰ク三井ノ晚鐘是レナリ是レ支那洞庭湖  
ノ八勝ニ擬セシ景ナリトツ  
姨捨山ハ觀月ノ勝地ニシテ信濃ニ在リ山麓ノ水田鱗次トシテ明月

東山ニ登ルトキハ各其影ヲ分ツ所謂田毎ノ月ト稱スル者是レナリ  
日光山ハ東照公(家康)ヲ祀ルノ地ニシテ山秀デ水清ク老松古杉天  
ヲ攬シ巨巖苔滑カニシテ幽遽ノ情掬スベシ社殿ノ規模宏壯ニシテ  
山水花鳥ヲ彫刻シ金銀珠玉ヲ鑲メ光輝燦然人目ヲ眩射ス實ニ塵外  
ノ靈場タリ中禪寺湖畔酒樓アリ登臨スレバ湖中ノ景双眸ノ間ニ入  
リ頗ル壯快ヲ覺ユ秋霜一ダビ到レバ全山悉ク錦繡ヲ織ルガ如ク眺  
望亦一段ノ風致アリテ松島ハ日本三景ノ一ニシテ數百ノ島嶼基布  
羅列シ青松其上ニ茂生ス舟ヲ其間ニ泛ベバ千態萬狀愈々現レテ愈  
々奇ナリ近時鹽竈マデ氣車ノ便アルヲ以テ來リ遊ブモノ頗ル多シ

(二五) 本道ニ關スル歴史ヲ述ベヨ

近江ノ滋賀ハ天智帝ノ都セシ地ニシテ其勢多ハ範賴ノ義仲ノ兵ヲ  
破リシ處而シテ粟津ハ義仲及ビ今井兼平最後ノ處タリ叡山ハ山城

ノ境ニ在リテ後醍醐帝ノ賊兵ヲ避ケテ再ビ行幸セシ處後信長ノ命ヲ拒ンテ悉ク焚燒セラレシ事アリキ賤ヶ岳ハ秀吉ノ七將ヲ遣ハシテ柴田勝家ノ將佐久間信盛ヲ討チシ處ナリ  
美濃ノ洲股川ハ源行家ノ戰ヒシ處岐阜ハ信長ノ城キテ居リシ地ニシテ後信孝ノ信雄ノ爲メニ此處ニ圍マレテ出奔セシコトアリ又而シテ其大垣ハ信孝ノ秀吉ト戰ヒテ敗レシ地タリ關ヶ原ハ三成ノ兵ヲ擧ゲテ家康ノ軍ト會戰セシ處凄風今尙ホ蕭條タルノ感アリ信濃ノ川中島ハ武田信玄ト上杉謙信ト十餘年兵ヲ結び數回ノ對戰アリシ有名ノ古戰場タリ其上田ハ眞田昌幸ノ領地ニシテ關ヶ原ノ役此ニ據リテ西軍ニ應ゼシ處タリ  
上野ノ新田郡ハ義貞ノ起リシ地ニシテ其利根川ハ北畠顯家ノ足利義詮ヲ破リシ處後北條氏康平井ヲ攻メテ上杉憲政ヲ走ラセ尋イテ

謙信兵ヲ擧ゲテ來リ國中ノ數城ヲ陷レシ處ナリ  
下野ノ唐澤山ハ藤原秀郷ノ城キシ處那須ノ高館山ハ與市宗高ノ城趾ナリトイフ其小山ハ家康ノ上杉景勝ヲ攻メントシテ兵ヲ帥ヒテ來リ次セシ處タリ戊辰ノ亂宇都宮ハ賊ノ據ル處トナリ其小山及ビ宇都宮ハ共ニ激戰アリシ處太平山及ビ出流山ハ水戸ノ藤田等ノ據リシ處ナリトイフ  
奥羽地方ハ古昔蝦夷ノ巢窟タリ白川ノ險ヲ恃ミ反服常ナク坂上田村麿之ヲ討平シテヨリ漸ク服從スルニ至レリ後冷泉帝ノ時安倍賴時子貞任宗任叛シ源賴義之ヲ討チ九年ニシテ誅ニ伏ス後清原武衡、家衡等亂ヲ起シ義家陸奥守トナリテ之ヲ討平シタリキ治承中義經逃レテ藤原秀衡ニ依リ子泰衡ニ至リ義經ヲ襲フテ首ヲ京師ニ傳ヘシガ後泰衡賴朝ノ爲メニ攻メ滅サレヌ義經嘗テ幼少ノ時ヨリ

秀衡ニ客トシテ生長シタリシナリ後醍醐帝ノ時北畠顯家國司タリ  
 後伊達政宗久シク會津ニ據リシガ秀吉ニ降リ蒲生氏郷封セラレキ  
 戊辰ノ役松平容保會津ニ據リ近傍諸侯之ニ應ジ久シク拒守セシガ  
 遂ニ降ヲ乞フニ至リ其封ヲ削リマ羽後ノ島海ノ柵ハ即チ貞任ノ據  
 リシ處ニシテ厨川ノ柵ハ遂ニ降伏セシ處羽前ノ米澤ハ上杉氏ノ移  
 封セラレシ地タリ勿來關ハ義家ノ馬ヲ止メテ和歌ヲ詠セシ處今尙  
 僅カニ舊趾ヲ存ストイフ

北陸道誌

(二六) 北陸道ノ位置及境界ヲ問フ

北陸道ハ全國ノ西北端ニ位シ北方ニ帶日本海ニ面シ其背部即チ東  
 南ハ斜ニ東山道ニ連接スル狹長ナル地ト一島トヨリ成リ西端僅ニ

山陰道ニ界ス

(二七) 北陸道ノ經緯度及延長幅員面積ヲ舉ゲヨ

本道ハ佐渡國ヲ除キ北緯三十五度十八分ヨリ三十八度三十三分ニ  
 至リ東經百三十五度四十三分ニ起リ百四十度ニ終ル南北ノ延長百  
 十三里ニシテ幅員十里トス  
 面積ハ佐渡國ヲ除キ千六百三十四方里ナリ

(二八) 北陸道ノ地勢ヲ述ベヨ

本道ノ背部東山道ノ界ハ山岳屈起蜿蜒亘シ支派各國ノ境ヲ繞ル沿海  
 ノ地ハ概ネ平低ナリ殊ニ信濃川沿岸ハ平野遠ク連ル地面南ニ高ク  
 北ニ低ク河流ハ悉ク東山道ヨリ來ルカ或ハ兩國間ノ山脈ヨリ發シ  
 皆北流シテ日本海ニ注グ

(二九) 北陸道ノ氣候及地味ヲ問フ

氣候本道ハ東南ニ山ヲ負ヒ西北海ニ面スルヲ以テ寒冷甚シク且ツ  
北海ノ寒風凜烈冬期降雪絶ヘズ沿岸ノ地モ積雪數尺ニ達シ山間ニ  
至リテハ殊ニ甚シク人家皆雪底ニ埋メラレ住民蟄居業ヲ廢ス能登  
半島近傍ハ本邦中降雨尤モ多キ所ナリ  
地味本道中若狹能登ハ土地斥鹵ナレ其ノ他河流沿岸ノ地ハ概ネ  
肥沃ノ平原ナリ特ニ越後ノ信濃阿賀兩川ノ河谷ハ沃野數十里ニ亘  
ル所謂越後米ノ產地ナリ

(三〇) 北陸道ノ海岸ヲ述ベヨ

本道ノ各國ハ皆海ニ濱ス然レテ屈曲少ク且ツ北海ノ風浪險惡ナル  
ヲ以テ良港ト稱スベキハ僅カニ二三ノミ  
若狹ハ本道中最モ海岸ノ出入多キ國ニシテ小灣多シ小濱港其中央  
ニアリ船舶多ク寄港ス造船所アリ

越後ノ西隅ニ立石崎アリ海中ニ斗出シテ一灣ヲナス灣内敦賀港ア  
リ

能登ハ大半島ヲナシ斜メニ日本海ニ突出シテ越中越後ト相對シ内  
浦ヲ擁ス其東端ヲ珠洲岬ト云フ燈臺ヲ設ク近海暗礁伏在シ舟行最  
モ危險ナリ内浦ナル七尾ノ入江ハ深ク陸地ニ灣入シ能登島其中央  
ニアリ南岸ニ七尾港アリ船舶常ニ港内ニ碇泊ス  
其他ノ諸國港灣亦多シト雖モ沿岸ニハ絶壁多ク海中亦亂巖多ク碇  
泊極メテ不便ナリ特ニ越中越後ノ國境ニ親不知ノ險アリ沿海五里  
斷崖ノ間僅カニ一條ノ細路ヲ通ズ激浪岸ヲ打テ來ルトキハ倉忙ト  
シテ洞窟ニ避ク其危險ナル親子相援クル能ハザルヲ以テ此名アリ  
ト云フ佐渡ハ越後新瀉ノ西北十一里ノ海上ニアリ周回五十三里餘  
ノ島國ナリ



(三三) 北陸道ノ區劃ヲ問フ

本道ハ天然ノ地形ニヨリ七國四十二郡ニ分チ行制上ノ區劃ヲ以テ四縣五市トセリ

(三三) 北陸道ノ火山ヲ問フ

白山 加賀國ノ東南隅ニ在リ越前、美濃、飛騨ノ四國ニ跨リ本道第一ノ高山ニシテ山上常ニ白雪ヲ戴ク天文中噴火セシコトアリ直立八千九百四十尺餘

立山 越中ノ東南ニ在リ高サ五千〇四十尺ニシテ活火山ナリ  
妙香山 越後ノ南境ニアリ噴火山ナリ

(二三) 北陸道中著名ナル山ヲ舉ゲ及ビ其位地ヲ記セ  
荒島嶽 越前國大野郡ニアリ高サ四千二百尺  
榮螺岳 越前國敦賀郡ニアリ高サ二千一百尺

國見岳 越前國西方海岸ニアリ高サ三千三百尺

經岳 一名釋氏嶽ト云フ越前國ニアリ

池三峰 一ニ三方山ト稱ス加賀國ノ東部ニアリ

大日山 加賀國ノ南境ニアリ大聖寺川源ヲ其西麓ニ發ス

寶達山 能登國ノ南端ニアリ高サ二千二百六十五尺

別所嶽 能登國ノ中央ニアリテ其脉蜿蜒シテ高洲山伏ノ諸山トナル

蓮華山 一ニ朝日嶽ト稱ス越後ノ西南隅ニアリテ越中越後信濃ノ國境ニ跨ル其脉分裂シテ數峰ヲ起ス其最秀ツルモノヲ大蓮華ト云フ高サ九千八百七十尺鍵嶽ハ南方ニ屹立シ雪倉嶽其北ニ聳ユ之ヲ總稱シテ蓮華三峰ト云フ

八海山 越後國ノ東部ニアリ連峰八頭ヲ有シ最巔ヲ駒岳ト呼ブ高

サ六千百尺ニシテ山中ノ瀑布ヲ大瀑ト云フ云サ三十丈アリ  
大日岳 越後國ノ東境ニアリ亦數多ノ支峰ヲ有ス山中不動瀑アリ  
高サ三十丈

御神樂嶽 越後國ノ東境ニアリ岩代國境ニ跨ル

飯豐山 越後國ノ東境ニ在リ羽前岩代ノ二國ニ跨リ五峰併立ス其  
中央ヲ三國嶽ト云フ

米山 越後國ノ中央ヨリ稍々西北部ニ偏セリ此山ト彌彥山トノ間  
ヲ中越後トナシ米山以西ヲ上越後トナシ彌彥山以北ヲ下越後トナ  
スガ如ク越後國ヲ分割ス

(二四) 北陸道ノ鑛山ヲ舉ゲ其位置ヲ問フ

金北山 佐渡國ニアリ金坑最モ舊クシテ探掘甚ダ多シ全國中最モ  
著名ナルモノトス其他銀坑等アリ

加賀越前越後等ノ諸國ヨリモ金銀銅ノ產出アリ

越前越後ニハ石炭坑アリ

越後國ノ石油坑ハ同國ノ特有ニシテ近年產出盛ナリ

能登國ニ「マンガン」坑アリ

(二五) 北陸道ノ鑛泉ヲ問フ

加賀國能美郡ニ辰口鑛泉アリ無色無臭ノ鹽類泉ニシテ鹹味アリ越  
中國下新川郡ニ小川鑛泉アリニケ所ヨリ涌出ス其鹽類泉ナルモノ  
ヲ新湯ト云ヒ炭酸泉ナル者ヲ舊湯ト云フ共ニ慢性腸胃加答兒及肝  
充血慢性加答兒症ニ能ク効アリ其他越後國ニ關屋鑛泉アリ新潟市  
ノ西南一里ニアルヲ以テ浴客常ニ群集セリ越前國ニ天谷泉加賀ニ  
栗津湯、深谷、山中、山代、能登ニ和倉、藥師、越中ニ山田、西  
明寺、大牧、越後ニ湯澤、高瀬、矢田、湯ノ澤等ノ諸泉アリ共ニ

効驗著明ナルヲ以テ名アリ

(二六) 北陸道中主要ナル河流ヲ舉ゲヨ

信濃、阿賀、神通、射水、常願寺、黒部、手取、九頭龍川、等ヲ以テ本道中著名ナルモノトス

信濃川 源ヲ信濃國ニ發シ千曲川ト稱シ越後ニ入り東北ニ向テ流レ中ノ口川ヲ分派シ後亦又合シ北ニ流レ新潟市ニ至テ海ニ入ル本邦長河ノ一ナリ此川洲界ヨリ此ニ至ルマデ長サ四十里瀾凡八町許會合ノ川流數十條アリ故ニ八十八水河ノ稱アリ下流ハ小汽船ノ航行スルヲ得テ舟運ノ便アレドモ河口遠淺ニシテ巨舶入り難シ  
阿賀川 岩代國ニ發シ日橋川ト稱シ越後ノ東境ニ入り漸ク西北ニ環流シ北方ニ繞リテ海ニ入ル此川ニ會スルモノ早出、新發田、加治ノ數流アリ長サ四十五里トス

神通川 飛驒國宮川ノ下流ニシテ舟楫ノ利アリ北流シテ富山市ノ西部ヲ注ギ海ニ入ル

射水川 飛驒ニ發シ白川ト稱フ北流シテ越中ニ入り始メテ本名ノ稱アリ一ニ雄神川又ハ莊川ト云フ新湊ニ至リテ海ニ注グ

常願寺川 越中藥師嶽ノ山間ヨリ發シ西北ニ流レテ海ニ入ル  
黒部川 越中ノ南境鷲羽嶽ニ發シ北流シテ下流ニ派ニ分レ海ニ注グ

手取川 一ニ中ノ又川或ハ尾添川ト云フ加賀ノ東南白山ニ發シ西北ニ流レ海ニ入ル

九頭龍川 三源共ニ越前ノ東境ノ山中ニ發シ相會シテ西流シ坂井港ニ至リテ海ニ注グ

(二七) 北陸道湖沼ノ著名ナルモノヲ舉ゲヨ

三方湖 若狹國三方郡ニ在リ三湖ノ水相通ズ中央ニアルモノ最モ大ナリ之レヲ水日湖ト云フ此水北流シテ日本海ニ入ル  
北瀉入江 越前ノ西北ニ在リ

河北瀉 北陸第一ノ大湖ニシテ一ニ八田瀉トモ云フ加賀國東北隅ニアリ淺野川ニ注グ

(二二六) 北陸道瀑布ノ著名ナルモノヲ記セ

千仞瀑 加賀國能美郡ニアリ白山ノ中央御前峯ノ絶壁ヲ駛下シ高サ大約二百丈其觀極メテ壯ナリ美女坂ヨリ遠ク之ヲ望メハ恰モ白布ヲ垂下セルガ如シ本道壯觀第一タリ下ハ尾瀑川トナル

稱名瀑 越中國乙女山中ニアリ立山地獄ノ溪流茲ニ至リテ飛下ス高サ大凡ソ百丈

布引瀑 越後國魚沼郡守門山ニ在リ高百二丈

不動大瀑 同越後魚沼郡ニアリテ高七十五丈其下流岩代國ニ入り只見川ニ注グ

(二二七) 北陸道主要ナル港及其情況ヲ述ベヨ

新潟港 越後國西蒲原郡ノ東北端即チ信濃川ノ河口ニアリテ港口北西ニ向ツ明治初年外國互市場トナリ本邦五港ノ一ニ加ヘラレ北海岸中第一ノ要港トス然レドモ其信濃川口ニ當ルヲ以テ前面ニ砂洲横ハリ大船巨舶ヲ泊スルニ便ナラズ尙亦冬期ハ北海ノ狂風怒濤激シ船舶ハ殆ンド其跡ヲ絶チ港内寂寥タルコトアルハ惜ムベキノ至リナリ

敦賀港 越前國敦賀郡ノ西北隅ニアリ立石岬斜ニ海中ニ突出シテ其港灣ヲナス其港口亦北ニ向ヒ頗ル繁榮ヲ極ムルノ良港ニシテ船舶常ニ輻湊セリ陸ニハ鉄道相通シテ水陸運送ノ便アルヲ以テ日増

ニ繁昌ヲ加フ

(二二〇) 北陸道中市制施行地ノ情況ヲ述ベヨ

福井市 越前國ニアリ元北ノ庄ト云フ市街足羽川ニ跨リ人口四万余近年汽車相通ズルヲ以テ商況亦繁昌セリ當地ハ外國重要輸出品ノ一ナル羽二重ノ製產地ニシテ福井縣廳ノアル所ナリ

金澤市 加賀國ニアリテ犀川淺野川ノ間ニ介在ス人口十萬餘本道第一ノ大都會ニシテ商業頗盛ナリ往昔御山ト稱セリ舊城ハ現今第九師團ノ兵營タリ石川縣廳第四高等學校等アリ近來鐵路ノ便アル故市街繁榮セリ

富山市 越中國神通川ノ東岸ニ位ス人口五万五千餘富山縣廳ノアル所ニシテ四方ヨリ要衝ニ當リ商業頗ル盛ナリ就中賣藥商ノ多キハ全國ニ著シ

高岡市 越中國ニ在リテ人口凡二万其繁華富山市ニ亞グ此地金銀銅鐵器漆器ノ製産最モ盛ナリ

新瀉市 越後國信濃川ノ下流ノ畔ニアリ北方海ニ臨ミ人口五万新潟縣廳及外國人居留地アリ水陸運輸ノ便大ニシテ物貨輻湊シ市中富豪ノ商家多ク其通商ノ繁盛ナルコト北海諸港中冠タリト雖ドモ外國貿易未ダ隆ナラズ

(二三) 本道中著名ナル都邑ノ情況ヲ述ベヨ

小濱町 若狹國ニアリ人口凡二萬ニシテ此地良港ヲ有シ運輸甚ク便ナリ

敦賀町 越前ニアリ人口凡一萬五千此地海ニハ敦賀港ニ帆檣林立シ市街商賣盛ナリ

小松町 加賀國梯川ノ左岸ニ沿フ人口凡一万三千餘市民九谷燒ヲ

製造シ北國通路ノ衝ニ當ルヲ以テ市況賑ヘリ  
 大聖寺町 加賀國ニアリ人口殆ンド一萬  
 七尾町 能登國七尾灣ノ南岸ニ位ス人口凡ソ一萬餘港ニハ北海ノ  
 船舶寄泊シ本國第一繁昌タリ此地七尾酒ヲ醸ス  
 魚津町 越中國ニアリ人口凡一萬二千此地多ク漆器指物細工及綿  
 織ヲ産出スルヲ以テ名アリ  
 高田町 越後國ニアリ人口凡二萬七千鐵道ノ布設アリ商況盛大ヲ  
 極メ南方諸國ヨリ輸入スルモノ及ビ本國ヨリ輸出スル貨物生産物  
 等大抵此地ニ輻集ス  
 長岡町 越後國信濃川ノ東岸ニ位ス故ニ舟運ノ便アリ人口凡一萬  
 八千本國中部ノ一都會ナリ  
 新發田町 越後國ニアアル繁華ノ一都會ナリ人口凡一萬五千餘當時

第二師團ノ分營アリ  
 相川町 佐渡國ニアリ島中第一ノ都邑ニシテ人口凡ソ一萬三千餘  
 舊相川縣廳ノ在リシ地タリ  
 (二三) 本道ノ風俗及人情ヲ問フ  
 本道ノ人ハ大抵淳朴越前ノ都會ニ住ムル人ハ少シク浮華加賀ハ少  
 シク固ニ近ク都會ノ人ハ巧慧ナリ而シテ越後ノ人ハ少シク優暢ノ  
 風ヲ帶ブ越中及越後ノ人ハ遠ク國ヲ離レテ行商ヲ業トスルモノ多  
 シ  
 (二四) 本道ノ農産ヲ舉ゲヨ  
 越中越後ノ米穀、加賀ノ茶、越中越後及若狹ノ藍、各國ヨリノ麻  
 等主ナルモノトス  
 (二五) 本道ノ重ナル製造品ヲ舉ゲヨ

若狹ノ若狹塗、越前ノ羽二重、奉書袖、奉書紙、烏子紙、蚊帳、加賀ノ杉原紙、九谷焼、象眼細工、加賀絹、菅笠、銅器、能登ノ輪島塗、越中ノ銅鐵器、各種ノ織物、賣藥、越後ノ酒、縮布、精好平、越後紬等ナリ

(三五) 本道ノ水産及ビ鑛産ヲ問フ

各地漁獵ノ利アリ中ニモ若狹ノ鯛、鰈、越前ノ雲丹、鯖、能登越中越後ノ鮭、鱒其他乾魚類ナリ山谷ニハ獸皮材木アリ佐渡ノ金銀、越後ノ石油等最モ著名ナルモノトス

(三六) 本道所屬ノ島嶼ヲ舉ゲヨ

御神島ハ若狹ニ屬シ舩倉島及ビ七島ハ能登ニ屬シ粟生島ハ越後ニ屬ス

(三七) 北陸道ノ故趾ヲ舉ゲ説明セヨ

本道ハ上古若狹及ビ佐渡島ヲ除キ總マテ越ノ國ト稱セシガ後五國ニ分チヌ若狹ノ小濱ハ細川清氏ノ據ツテ佐々木氏ト權ヲ争ヒシ處タリ越前ノ高向ハ弘計、億計ニ王暫ク下リテ民間ニ潜ミ給ヒシ處其金ケ崎ハ新田義顯尊良親王ヲ奉ジテ城ニ籠リ足利高經ノ爲メニ圍ミヲ受ケテ城ヲ枕ニセシ處藤島ハ即チ義貞ノ最期ノ地タリ姊川ハ朝倉義景ノ信長ノ爲メニ敗レシ處家康ニ至リ子結城秀康ヲ此地ニ封シヌ加賀ハ戰國ノ時上杉氏ノ領ニ歸シ後織田氏ノ領トナリ其後前田氏ノ封セラレシ地タリ越中礪波山ハ平維盛等ノ義仲ノ爲メニ敗績シ俱利殺谷ニ陷リシヲ以テ有名ナリ越後ハ戰國ノ時上杉謙信ノ兵ヲ舉グル處四隣悉ク其有ニ歸シヌ關原役後徳川氏ニ歸セリ佐渡ノ孤島ハ順徳帝ノ蒙塵シ給ヒ終ニ北海道荒ク風凄キ間ニ崩御シ給ヒシ處ニシテ後日野資朝高時ノ爲メニ流竄セラレシ處タリ後

上杉氏ニ歸シ尋テ徳川氏ノ領スル所トナリ天保年間佐渡奉行ヲ置  
キテ此島ヲ管セリ

### 山陰道誌

(二六) 山陰道ノ位置及境界ヲ問フ

山陰道ハ山陽道ト共ニ本州ノ西部ニ延長シタル地ニシテ本州ノ西  
部ニ位セリ

山陰道ハ南即チ背部ハ一連ノ山脈ヲ以テ山陽道ト界ヲ分チ北方一  
帯日本海ニ面ス東方僅カニ北陸及東山兩道ニ接シ東南ノ一角ハ畿  
内ト犬牙相連接スル地ト海中ノ島國トヨリ成ル

(二七) 山陰道ノ經緯度ヲ問フ

本道中隱岐ハ島國ナルヲ以テ之レヲ除キ其他本州中ニ存スルモノ

ハ北緯三十四度十八分ニ起リテ三十五度四十八分ニ終ル東經百三  
十一度五十五分ヨリ百三十六度ニ盡ク

(二八) 山陰道ノ延長及幅員面積ヲ舉ゲヨ

本道ハ隱岐ヲ除キ其地形東ヨリ西ニ伸張シ漸ク伸ビテ西南ニ屈ス  
其長八十里餘幅員八里乃至十二里ニシテ其面積ハ壹千百九方里ナ  
リ

(二九) 山陰道ノ區劃ハ如何

本道古來山陽道ヲ併セテ中國ト稱セリ其地形上天然ノ區劃ハ八  
國五十四郡トナシ其行政上ノ區劃ハ一府三縣二市トス

(三〇) 山陰道ノ地勢ヲ述ベヨ

本道ハ南境一帶中國山脈ヲ負ブルヲ以テ漸次北方ニ低ク諸川皆源  
ヲ此山脈ニ發シテ日本海ニ注グ沿岸ノ地ハ概ネ平低ナリ本道中丹



波ノ一國ノミ東南隅ニ介在シテ海ニ接セズ他ハ皆海岸ヲ有セリ獨  
リ隱岐ハ絶海ノ孤島ナリ

(二四) 山陰道ノ氣候ヲ問フ

山脈南方ニ蜿蜒シ北方ニ開クヲ以テ西北及東北ノ寒風遮斷スルモ  
ノナシ故ニ氣候寒冷冬期山間ノ如キハ積雪甚シ然レモ温度ハ非常  
ニ低カラズ概スルニ北陸地方ト畧ボ相等シトス

(二五) 山陰道ノ地味ヲ述ベヨ

一般ニ瘠薄ノ地ナルヲ以テ採礦樵獵ニ従事スルモノ多シ但シ伯耆  
ノ西北部及ビ出雲ハ地味少シク肥エタルヲ以テ農業ヲ事トシ西南  
ハ工業ニ海岸ハ漁業ニ従事ス

(二六) 山陰道ノ海岸ヲ述ベヨ

本道ハ海岸ノ出入曲折至テ寡ナク丹後ノ成生岬東北ニ突出シテ北

西對岸ナル與謝郡ノ經崎鷺岬等ト與謝海ヲ擁ス而シテ其經崎ハ本  
道第一ノ大岬ニシテ附近巨巖激浪ニ犯サレ舟行極メテ危險ナリ此  
與謝灣中ニ浮出シテ絶景ヲ呈セルハ即チ天橋立ニシテ日本三勝景  
ノ一ニ加ハリ風光佳絶ナリ同灣中ニ宮津舞鶴ノ二良港アリ宮津港  
内ニハ燈臺ヲ設ク西ニ匝リ但馬ノ鬼門岬猫岬及餘部岬突出ス是ヨ  
リ以西出雲ノ境ニ至ル迄海岸ノ屈曲變化ナク記スベキモノナシ  
出雲國中海湖ノ東北岸ヨリ北ニ曲出セル尖端ハ島根半島ノ地藏岬  
ニシテ内ニ一小灣ヲ擁シ伯耆ノ境浦米子浦等ノ諸港ヲ抱ケリ更ニ  
北及西ニ至レハ美保關多古鼻<sup>ウルツノ</sup>十六島鼻ノ港岬アリテ正北ナル隱岐  
國ノ諸島ト相對立ス西角追石岬ヨリハ地勢西南ニ殺ゲテ長門ノ國  
界ニ及ビ此間頗ル平衍ニシテ屈曲尠シ此海上ハ石見瀉ナリ美保關  
上ニハ燈臺ノ設ケアリ

(二四六) 山陰道所屬ノ島嶼ヲ舉ゲヨ

丹後ニ冠島小島毛島アリ津居山島ハ但馬ニ大根島ハ出雲ニ高島ハ石見ニ屬ス而シテ大根島ハ其最モ大ナルモノニシテ周回三里餘アリ

(二四七) 山陰道中火山性ヲ帶ベルモノアリヤ

中國火山脈ニ屬スルモノハ皆火山ノ性ヲ有ス即チ但馬ノ神鍋山伯耆ノ大山石見ノ青野嶽三瓶山及隱岐ノ飯野山等はレナリ是等ハ未ダ曾テ噴火ノ現象ヲ呈セズト雖モ將來或ハ不虞ノ災ナキヲ保スル能ハズ

(二四八) 大江山三開山ハ何國ニアリヤ及其形勢ヲ問フ

大江山ハ一名鬼城嶽ト稱シ丹波ノ北境天田郡ニ在リ其脈丹後ニ亘リテ千丈嶽又大山ト稱セラル山嶺ヲ以テ丹波丹後全國ヲ分界シ高

サ三千七百三十尺アリ

三開山ハ但馬ノ東境城崎郡ニアリ高サ大約一千八十尺土俗呼テ但馬富士ト稱ス

(二四九) 稻葉山及三國山ハ如何

稻葉山ハ因幡ノ東北部ニ在リ往古宇倍山ト稱ス在原行平ノ詠ゼンモノハ即チ是レナリ

三國山ハ因幡ノ西南部ニ在リテ本國及伯耆ノ三州ニ蟠ルヲ以テ此名アリ

(二五〇) 大山ハ如何

大山ハ一名大神山ト稱シ伯耆ノ南西部ニアリテ雲間ニ峙立シ山陰山陽兩道中第一ノ高嶺ニシテ直立五千八百八十尺アリ其東北ニ駛スルモノハ更ニ一峯ヲ起ス之ヲ船上山ト云フ此山名和長年ノ舊蹟

ナリ

(三五) 三瓶山ハ如何

三瓶山ハ石見出雲ノ國境ニ峙立セル名山ニシテ一ニ形見山ト稱ス高サ三千八百七十尺

(三五) 本道中礦山ノ著名ナルモノヲ舉ゲヨ

銀坑 但馬國出石郡與矢根ノ銀山ハ本道中諸礦山ノ最著名ナルモノナリ

陶土坑 但馬國出石郡谷山ノ城山ニアリ

瑪瑙坑 出雲國意宇郡福留ニアリ

銀銅坑 但馬國朝來郡多々良木及石見國鹿足郡豐塚ニアリ

前記ノ如ク礦坑ハ各地ヨリ産出スト雖モ未タ以テ特有ノ國資トナスニ足ラズ

(三五) 本道中礦泉ノ主要ナルモノヲ舉ゲ且其性質ヲ

問フ

湯島湯 但馬國城崎郡湯島ニアリ鹽泉ニシテ無色透明無臭ナリ溫度百度乃至百二十七度療病ノ効驗種々ニシテ之ニ浴スレバ能ク多血充血ノ諸症、慢性腸胃加答兒、便秘、心臟病、肝臟病、佝麻質斯等ヲ醫スベシ之ヲ飲メハ胃弱、白帶下ヲ治スベシ

吉岡湯 因幡國高草郡吉岡ニアリテ上下二槽ニ分ツ上ナル者ハ鹽泉ニシテ泉質主治等湯島湯ト大差ナシ下ナルモノハ硫黃泉ニシテ慢性ノ筋強直痛風、皮膚病、咽喉加答兒、月經不調、關節炎等ニ効驗アリ

有福湯 石見國那賀郡有福村ニアリ單純泉ニシテ能ク慢性佝麻質私、皮膚病、瘰癧後ノ滲出物、神經質、貧血病、萎黃病、腺病等

ヲ治ス礦泉ノ著名ナルモノ以上諸泉ノ外丹波ニ木津泉アリ但馬ニ  
稻葉ヶ鼻、湯村等アリ因幡ニ勝見、湯谷、岩井等ノ諸泉アリ伯耆  
ニ山田、引地、出雲國ニ玉造、頓原、石見國ニ湯泉津小屋原等ノ  
諸泉アリ共ニ効驗著シ

(二五) 山陰道主要ナル河流ヲ舉ゲヨ

保津川 二源アリ一ハ山城ノ山間ヨリ發シ一ハ丹波國北桑田郡ノ  
溪間ヨリ發シテ共ニ黒田ニ至リテ本川トナリ西南ニ流レ大谷川ヲ  
容レ更ニ東南ニ流レテ園部川ヲ併セ大堰川トナリ東ニ流レ山城ニ  
入リテ桂川ト稱セラレ淀川ニ合ス其灌溉ノ利舟楫ノ便アルコト大  
ナリ流程凡ソ五十五里本道第一ノ長流ナリ 全  
由良川 丹波國北桑原郡ニ發シ國ノ中央ヲ西流シテ棘野川ヲ容レ  
北大堰川トナリ更ニ下リテ和知川ノ稱ヲ得又西流奔下シテ音無瀬

川トナリ北流シテ由良港ニ至リ日本海ニ注グ是又舟楫ノ便アリ長  
サ三十里一名又大川トモ云フ

江川 一名石見川ト稱シ源ヲ石見安藝ノ國境ニ發シ備後ヲ繞リテ  
三次川ト稱セラレ石見ニ入り本川ノ稱ヲ得北那賀郡ニ至リ日本海  
ニ注ク流程大約五十里ニシテ舟楫ノ通ズル所殆ンド廿里本道第一  
ノ巨流タリ其他石見ニ高津川、出雲ニ大川、神明川、伯耆ニ日野  
川、因幡ニ千代川、但馬ニ朝來川等アリ何レモ二十里乃至十二三  
里ノ流レナリ

(二五) 本道著名ノ湖ヲ舉ゲヨ

中海 北及西南三面ハ出雲國ニ連リ東方ノ一隅ハ伯耆國ニ亘ル周  
回十六里餘、湖中大根島、江島以下ノ數小島アリ宍道湖ノ決流及  
伯太飯梨ノ諸流皆此ニ注ク松江港ハ其西方ニアリ而シテ此水ハ中

江海峽ニ由リテ日本海ニ通ズ

穴道湖 出雲國ノ北端ニ在リ斐伊川及其他ノ諸川ヲ容レ東流シテ馬瀉瀬戸ヲ過ギ中海ニ入ル此湖周回十三里餘

(二五) 瀑布ヲ舉ゲヨ

布引瀑 丹後國與謝郡雲龍山ニ在リ高サ二百七十餘丈濶サ五間三尺之ヲ臨メハ其狀恰モ白布ヲ垂下セル者ノ如シコレ此名アル以所ナリ下流ハ筒川ニ入ル

岩瀨寺瀑 石見國邇摩郡ニアリ此水ハ江川ノ一源ニシテ源ヲ月照山ニ發シ此ニ來リテ四層瀑ヲナシ層々瀑勢ヲ加ヘ來リテ最下層ノ如キハ恰モ建瓶ノ勢ヲナシ實ニ壯觀ヲ極ム

(二五) 山陰道中著名ナル港ヲ記セ

舞鶴港 丹後國加佐郡ニアリ宮津港ヲ距ルコト六里許近時海軍鎮守

府ノ設置アリテ軍港ニ充テリ

境浦港 伯耆會見郡ニアリ米子港及出雲ノ中海口ノ南岸ニ當ル

宮津港 丹後國與佐郡ニアリ波見岬黑岬其口ニ相對シテ港灣ヲナス灣内水深ク碇繫極メテ便ナリ故ヲ以テ冬期北海航行船舶ノ茲ニ

寄泊シテ春期ヲ候ツモノ常ニ輻湊ス

西郷港 隱岐國島後島ノ東南ニアリ一ニ隱岐港ノ名ヲ有ス蓋シ國中ノ良港ニシテ旅客貨物ノ出入此地ニ集ル其他西島ノ浦郷港、中島ノ知々井港之レニ亞グ

(二五) 松江市ヲ述ベヨ

市ハ出雲國ノ東北部穴道湖ノ東岸ニアリ馬瀉瀬戸ニ跨ル本道中第一ノ都會ニシテ人口大約三萬八千アリ街衢瀬戸ノ兩岸ニ連リ簾ヲ拂ヘハ湖上ノ風光一望盡スベク景色絕佳愛スヘシ水陸運輸ノ便利

ヲ極メ百貨輻湊シ商業又隆盛ナリ現今島根縣廳ヲ置キヌ  
(一五) 鳥取市ヲ問フ

鳥取市ハ因幡國ノ北部ニアリ加露川ノ東岸ニ位ス東北山ヲ負ヒ囊  
川市ノ中央ヲ貫通ス鳥取縣廳ノ在ル所ニシテ人口三万許アリ

(一六) 本道中有名ナル都會ヲ舉ゲヨ

龜岡町丹波國ノ東南端ニアリ大關川ノ西南ニ住ス舊ト龜山ト稱ス  
人口七千餘アリ明智光秀ノ居城趾タルヲ以テ著ルシ

福知山町 丹波西部ニアリ現今京都府ノ管轄タリ人口五千餘

宮津町 丹後國ノ東ニアリテ與謝海ニ臨ム其宮津港ハ灣内水深ク

船舶常ニ輻湊シ商業盛ナリ人口一万許

舞鶴町 丹後國ノ東部ニアリ舞鶴入江ノ南岸ニ沿フ此地舊ト田邊

ト稱セシガ明治ニ至リ改稱セリ人口殆ント一萬近時海軍鎮守府ノ

設置アリシヨリ殊ニ繁榮ヲ加フ

豊岡町 但馬國ノ東北ニアリ朝來川ノ西岸ニ臨ム

米子町 伯耆國ノ西北ニアリ出雲ノ中海ニ臨ム水陸輻輳繁榮ノ地

タリ

杵築町 出雲國ノ西北ニアリ北方彌山ヲ負ヒ南ハ日本海ニ面ス出

雲大社アリテ大己貴命ヲ祀ル

濱田町 石見國ノ北部ニアリテ外浦ノ南岸ニ沿フ

津和野町 石見國ノ西隅ニアリ舊ト三本松ト稱ス

(一七) 隱岐國ヲ問フ

隱岐國ハ四島嶼及七十九ノ小島ヨリ成ル一國ニシテ其ノ最南ノ一

小島ヲ知夫里島ト呼ヒ赤灘峽ヲ夾ミテ西島アリ中島ハ其ノ東ニ在

リ此等三島ハ鼎立ノ狀ヲトセリ之レヲ總稱シテ島前ト號ス中島ノ

東北ニ在ル一大島ヲ島後ト稱シ島前トノ間礁巖相交ハリ舟行危険ナリ

島ハ出雲ヨリ北二十七海里ヲ距ル人口凡ソ三萬餘其最大ナル市街ヲ八尾トス

(二六八) 山陰道ノ風俗ヲ問フ

本道ハ古來中國山脈ノ險峻ノ爲メニ交通開ケザルヲ以テ民俗概シテ質朴温直ノ風アリ而シテ丹波丹後ハ最モ其風アリ但馬ハ稍々古風ニシテ淳朴ナリ出雲ハ少シク溫柔隱岐ハ極メテ淳朴ナリ

(二六九) 山陰道中著名ナル農産ヲ舉ゲヨ

丹波ノ煙草、牛、繭、生絲、茶、丹後ノ牛、繭、但馬ノ蠶絲、因幡ノ牛、藍、茶、伯耆ノ綿花、烟草、藍、甘藷、出雲ノ米、麥、人參、麻、石見ノ麻、楮トス隱岐ヨリハ木材等ニシテ其他普通産

多シ

(二七〇) 水産礦産工業ヲ舉ゲヨ

水産 丹後ノ乾魚、海草、因幡ノ白珊瑚、出雲ノ海苔、鯛、鯖、鳥賊、乾鰯、松江鱸、隱岐ノ鯖、鱈、鰯、等其名高シ

礦産 銅坑ハ丹波丹後伯耆出雲石見ニアリテ銅ヲ出シ但馬ノ生野ハ銀ヲ以テ全國ニ著ル出雲ノ石炭其他金、砥、鐵、滑石、水晶、石材等各地ヨリ出ツ

(二七一) 山陰道ノ勝地ヲ説ケヨ

天橋立ハ丹後ニアリテ我國三景ノ一タリ與謝海ニ突出スルコトニ十七町幅三十二間一連ノ翠松蒼鬱トシテ雲ヲ凌ギ海上ニ浮ヒテ白

砂ト相映シ風景絶美ナリ

大江山 又丹後ニアリテ酒頓童子ノ談柄ニ有名ナリ

生野 但馬ニアリ銀鑛ヲ以テ著ハル往昔小式部内侍以上ノ三勝區

ヲ借りテ「大江山、生野ノ道ハ遠ケレドマダフミモミズ天ノ橋立」

ト詠マレタル歌ハ既ニ世人ノ膾炙スル所ナリ

杵築 出雲大社アルヲ以テ夙ニ著ハル官幣大社ニシテ大國主神ヲ

祀レリ其他出雲ノ美保關、石見ノ高角山、床浦ハ共ニ勝地ナリ

(二六) 山陰道ニ關スル歴史ヲ説ケ

丹後ハ元明帝ノ和銅年中丹波ノ五郡ヲ割キテ置カレタル國ナリ

但馬ノ生野ハ徳川氏ノ季年諸國ノ士尊王攘夷ノ説ヲ唱ヘテ兵ヲ集

ル根據トセシ處ナリ

伯耆ハ後醍醐帝、北條高時ノ反亂ニ際シ隱岐ニ遷行シ給フニ及ビ

潜カニ出テ給フ時ニ本國ノ人名和長年一族ヲ擧ゲテ勤王シ帝ヲ船上山ニ奉テ以テ四方勤王ノ士ヲ招キ且ツ賊ヲ討チ敗リ帝ヲシテ京都ニ還幸シ奉ラセシ有名ノ國ナリトス船上山ハ大山ノ北ニアルナリ

出雲ハ本道中歴史ニ富ムノ最タリ乃チ神代ニ於テ既ニ大己貴命此國ヲ鎮シ以テ四方ヲ征服シ給ヘリ又素盞鳴尊嘗テ天祖ノ怒リヲ受ケテ逐レテ此國ニ來リ給フヤ、籙ノ上川ノ上ニ於テ八頭蛇ヲ斬リ寶劍ヲ得給ヒシコトアリ、毛利元就尼子氏ヲ此國ノ富田ニ圍ムコト七年ニ及ビシコトアリ其他戰國時代ニ於テ戰區トナリシコト屢ナリトス

隱岐ハ至尊ノ遷幸シ給フヲ以テ著ハル承久ノ亂ニ京都ノ軍大ニ破レ北條氏悖逆ノ爲メニ後鳥羽帝此國ニ遷幸シ給ヒ數年ノ後崩御シ



給フ其中ノ島ニ帝ノ陵廟尙ホ存在セリ元弘中北條高時反シテ後醍醐帝ヲ此地ニ遷シ奉レリ然レドモ其翌年帝潜カニ出デテ伯耆ニ行幸シ給ヘリ其西ノ島ニ帝ノ黒木御所ノ宮趾アリ

### 山陽道誌

(二六) 山陽道ノ位置境界ヲ問フ

本道ハ本州ノ西部山陰道ノ南ニ位シ北方一帯中國山脈ヲ以テ山陰道ニ界シ南ハ内海ニ臨ミテ四國九州ト相對シ東隅畿内ノ攝津ニ連リ西北ノ一隅日本海ニ面セリ

(二六) 山陽道ノ經緯度ヲ問フ

東經百三十一度五分ヨリ百三十五度十八分ニ至リ北緯三十三度四十八分ニ起リテ三十五度二十分ニ盡ク

(二六) 山陽道ノ延長幅員及面積ヲ問フ

東西ノ延長百〇七里南北ノ幅員二十六里餘面積千五百七十七方里ナリ

(二七) 山陽道ノ區劃ヲ問フ

古來天然ノ地形ヲ以テ八國八十一郡ニ分チ又行政上ノ區劃ヲ以テ四縣三市ニ分ツ

(二七) 山陽道ノ地勢ヲ問フ

本道ハ山陰道ト並行シテ東北ヨリ西南ニ奔リ北方一帯山脈ヲ負ヒ西南ノ二方海ニ面スルガ故ニ北部ハ高ク海岸ニ至ルニ從ヒ漸次低下セリ其海岸及沿川ノ地ハ平坦ナリ河流ハ概ネ北部ノ連山ニ發シ南流シテ瀬戸内海ニ注ク本道ノ各國皆一面海ニ瀕スルモ獨リ美作ノミハ陸地ヲ以テ四圍トス

(二五) 氣候ヲ述ベヨ

地勢山陰道ト反對セルヲ以テ本道ノ南岸ハ概シテ温和冬間積雪少ク且強風ナシ然レトモ北方ノ小地及ビ日本海ニ接スル長門ノ北部ハ寒冷積雪山陰道ニ等シ

(二六) 地味ヲ説ケヨ

長門ノ東北部及安藝ヲ除クノ外ハ大抵肥沃ニシテ田圃開ケリ故ニ農業ニ従事スルモノ最モ多ク沿岸ノ地ハ大抵漁業ニ従事ス且ツ雨量少キ爲メ沿岸ノ地能ク製鹽ニ適ス北部ノ山間ハ探礦ト製絲ノ事業多シ

(二七) 本道ノ海岸ヲ述ベヨ

本道ノ海岸ハ出入極メテ多ク隨テ良港モ又多シ  
長門ト九州ノ豊前トノ間ハ赤間ケ關海峡ニシテ其東方ノ口ヲ速鞆

ノ瀬戸ト云フ航路最モ危シ岬ニハ高山岬北海ニ突出シテ川尻岬ト東西相對シテ海灣ヲ擁ス灣内青海島横ル周防ノ極南ニ赤石岬アリ長ク海中ニ斗出シテ一小灣ヲナス大島海峡ハ大島トノ間ヲ云フ舟行亦險ナリ安藝ニ不瀬崎廣島灣アリ嚴島江田島其灣口ヲ扼ス其他備後ノ阿武兔崎ハ南端鞆町ノ西岸海表ニ斗出シテ田島ト相對ス備前ニ兒島灣アリ灣口僅カニ七町其口ニ竹島横ハレリ灣岸ノ南端ハ四國ノ讚岐ニ接近シ瀬戸内海中最モ狹隘ノ所ニシテ數里ニ過ギス播磨ニ至リテ淡路ト明石港トノ間ニ明石海峡アリ燈臺ハ長門ノ六連島、鞆津、明石、大多府、笠岡ニ設ケラル

(二八) 瀬戸内海ヲ記セ

山陽道及四國九州ノ間ニ介在シテ東部中央ハ幅員最モ狹ク西部ニ至リテ稍廣濶ナリ地圖ヲ按ズルニ恰モ瓢ノ口ヲ東ニシテ横ルモノ

ノ如シ東ハ明石海峡ヲ以テ大阪灣ニ連リ鳴門海峡ヲ以テ紀伊海峡ニ亘ル共ニ其東口タリ速吸海峡ハ九州四國ニ島ノ間ニ在リテ豊後海峡ニ通ズ之ヲ南口トス西口ハ即チ赤間關海峡ニシテ日本海ニ連絡ス海中播磨國ノ海ヲ播磨灘ト稱シ水島灘トハ備中備後國ノ海上ヲイフ周防灘ハ周防ト豊前豊後ノ海上ニシテ海中數百ノ島嶼アリ其狀散基ノ如シ

(二六) 山陽道中有名ナル山嶽ヲ舉ゲヨ

雪彦山 播磨ノ北部ニ存在ス高サ三千四百尺笠形山ト東西相對ス  
白旗山 播磨ノ西部ニアリ千草川ノ東岸ニ峙立ス麓ニ舊赤松氏ノ城趾アリ山高カラズ  
那岐山 美作ノ東北部ニ聳ヘ山脚南北ニ蜿蜒ス其南脉ハ本州中ニ蜿蜒ス

熊山 備前ノ中央ニアリ高サ一千七百尺餘アリ  
御神山 備後ノ中央ニ在リテ奇岩怪石多ク彼ノ帝釋ノ神橋ト稱セル石ヲ以テ成セル天然ノ橋ノ如キハ最モ其奇ヲ極メシモノナリ  
其ノ他播磨ノ中央ニ書寫山、備中ニ彌彦山、備後ノ北邊ニ美古登山、安藝ノ東境ニ鷹巢山、周防ニ千防山、長門ニ鬼城山ノ如キハ稍々高峻ナルモノナリ

(二七) 山陽道中ノ河ヲ問フ

加古川 丹波國ヨリ發シ播磨國ニ入り瀧野川ト云ヒ更ニ西南ニ駛セ岐レテ二流トナリ内海ニ注グ長サ凡ソ二十八里  
揖保川 播磨ノ山中ニ發シ宍粟川ト稱シ三派トナリ海ニ入ル(十五里)  
吉井川 東大川ト呼ブ源ヲ美作北部ニ發シ備前ニ入り内海ニ注グ

流程凡ソ三十一里

旭川 一ニ西大川ト呼ブ美作ノ大庭郡ノ北方山間ニ發シ二三河流ヲ入レ南東ニ駛リ備前國界ヲ過ギ南下シテ御野川ニ入り竟ニ海ニ注ク長サ三十七里

高梁川 一ニ大川ト云フ備中ノ北山谷ニ發シ内海ニ入ル(二十八里)

大田川 八木川トモ云フ安藝ノ西北ニ發源シ廣島市ニ出テ數流ニ分派シテ廣島灣ニ注ク長サ二十三里舟楫ノ便アリ

錦川 一名岩國川ト云フ周防都濃郡ヨリ發シ東南下シニ派ニ分レ海ニ入ル二十四里許アリ此河岩國ニ出テ錦帶橋ヲ架ス工事精美ヲ以テ名アリ

厚東川 一名廣瀬川ト云フ長門國ニアリ南ニ流レ海ニ注ク

(二六) 湖ヲ舉ゲヨ

常盤池ハ周回三里長門ニアリ其他備前ノ大池、周防ノ長澤池、何レモ一里ニ過ギス

(二七) 瀑布ノ有名ナルモノヲ舉ゲヨ

那智瀑 備後國奴可郡入江ニ在リ高サ六十五丈幅一間アリ

常青瀑 備後ニアリ其直下三層ヲ爲スヲ以テ名アリ乃チ高サ上層

十二丈中層二十三丈下層七丈何レモ幅六間アリ

岩井瀑 美作國ニアリ絶壁ヨリ飛下ス形狀恰モ蛟龍ノ池ニ跳ルガ

如ク壯觀ナリ高サ百八十丈幅四間アリ

神庭瀑 美作ニアリ高サ三十六丈幅八間アリ

二河瀑 安藝國ニ在リ灰ヶ峯ニ發スル所ノ三河川此ニ奔下ス雄雌

ノ二瀑アリ高サ(十八丈ト二十四丈)アリ

(一八〇) 本道中ノ温泉ヲ問フ

温泉又甚カラズ、其著シキモノハ播磨ニ瀧ノ湯、湯谷、美作ニ湯ノ郷、湯原、奥津、備前ニ三石、備中ニ商末、上熊谷、備後ニ矢野、油木、安藝ニ有留、湯山、周防及ビ長門ニ各湯本ト稱スルアリ何レモ浴客多シ

(一八一) 本道著名ノ海港ヲ記セ

尾ノ道 備後國ニアリ前ニ向島ナル一島アリ灣内水深ク碇繫ニ便ニシテ帆檣林立商況盛ナリ人口凡一萬七千

吳港 安藝國ニアリ港前中島鍋島等横ハリ灣内水深ク能ク數十ノ戰艦ヲ繫ゾヲ得内海中ノ要港タリ故ニ第二海軍區ノ鎮守府ノ所在地タリ江田島ニハ海軍兵學校ヲ置ク

赤間關港 長門國ニアリ馬關又ハ下ノ關ト云フ赤間關海峽早鞆海

峽ニ臨ミ僅ニ五町餘ヲ隔テ、豊前國ノ小倉ト相對シ内海ト外洋トヲ結合シ内外船舶ノ來往繁多ニシテ市況頗ル繁昌シ豪商軒端ヲ連テ人口三萬二千餘ナリ

(一八二) 本道市制地ノ情況ヲ述ベヨ

廣島市 安藝國ノ南岸ナル一大灣頭ニアリテ太田川ニ跨ル此河分流シ運輸便利商況又盛ナリ人口九万本道第一都市ニシテ舊城中ニ第五師團ノ兵營アリ廣島縣廳ノアル所ナリ

岡山市ハ備前國ニアリ旭川(一名西大寺川)ノ西岸ニ臨ム岡山縣廳ノ所在地ニシテ山陽道ノ要衝ニ當リ繁盛ノ一都會ニシテ人口四萬五千餘アリ市中公園アリ後樂園ト云フ

下ノ關市(赤間關港ノ條下ヲ參看セヨ)

姫路市播磨國ノ南部ニアリ市川ノ其西ヲ流ル此地中國及西國ヨリ

京都へ通ズルノ要路ニ當ルヲ以テ百貨輻輳シ商況頗ル昌ナリ人口凡ソ三萬且ツ近年第十師團ヲ設置セラレ市街繁華ナリ

(二八三) 有名ナル都邑ノ情况ヲ述ベヨ

明石町 播磨ノ東南ニ位シ海峽ヲ隔テ、淡路ト相對シ山陽道ニ入ルノ咽喉ニ當リ水陸運輸ノ便アリ且近隣海濱ハ有名ノ名勝舞子濱及須磨ノ浦アリ明石ト共ニ韻士騷客ノ杖ヲ曳クモノ少カラズ人口凡ソ一萬八千餘アリ

津山町 美作國ノ中央津山川ニ沿ヒ人口凡ソ二萬市民ハ綿織染布並ニ製陶ノ業ニ從ヒ又津山足袋ノ名高シ

福山町 備後國ノ東南海岸ニ接シ蘆田川ノ東岸ニ位シ人口一萬七千此地中國路ニ沿ヘルヲ以テ商業又盛ナリ

山口町 周防國ノ西境ニ接スル平野ニ位シ北ハ長州ヲ經テ石見國

ノ津和野ニ南ハ沿岸ノ街道ニ通シ四通五達ノ便アリ貨物輻輳ス

萩町 長門國ノ東北阿武川ノ東岸ニ位シテ北海ニ莅ム毛利氏累世ノ城趾アリ

(二八四) 本道人民ノ風俗ヲ問フ

本道人民ハ概言セバ慧敏ナリトス其東部ハ京阪地方ニ化セラレ多ク新奇ヲ好メリ中部ハ質朴頑陋ノ風ヲ脱セズ西北部ハ淳朴ナリ而シテ備前ハ輕薄安藝ハ少シク優柔ノ傾ナルガ如シ

(二八五) 本道ノ農産及工産ヲ列舉セヨ

農産ニハ播磨ノ米、麥、茶、繭、牛、美作ハ煙草、綿花、甘藷、茶、牛アリ備前ニ米、麥、烟草、綿花、繭、備中ノ綿花、麻、麥、烟草、藍、牛馬、アリ備後ハ烟草、綿花、麻、藍、牛、安藝ハ備後ニ同シク周防ハ茶、牛、長門ノ牛等ナリトス

製造品ニハ播磨ハ明石縮、龍野醬油、姫路草紙、美作ノ綿布、備前ノ綿糸、綿織、陶器、疊表、醬油ヲ産シ備中ノ綿糸、疊表、紙、備後ノ備後表、吳蔴、雁皮紙、保命酒、安藝ハ紙、疊表、綿糸、周防ハ紙、綿木綿、長門ハ紙、鹿子絞等ヲ産ス

(二八) 水産礦産ヲ舉ゲヨ

水産。播磨ノ鹽、章魚、備前ノ鹽、備中ノ鰻、備後ノ鹽、章魚、鯛、烏賊、鮓、海苔、安藝ノ牡蠣、鰻、鯛、章魚、烏賊、海苔、周防長門ノ魚油、章魚、烏賊、鯛、鰻、鮓、鮓等名アリ  
礦産。銅坑ハ播磨、美作、備中、安藝、周防、長門ノ諸國ニアルアリテ銅ヲ出シ鐵坑モ亦各國ニアレドモ安藝ヲ以テ第一トス石炭坑ハ備前、周防、長門ニアリテ其採掘少カラズ其他播磨ノ蠟石、美作ノ硯材、紙、石英、備前ノ綠礬、蠟石、備中ノ鉛、綠礬、石

絨、備後ノ蠟石、生銀、石絨、安藝ノ金、周防ノアンチモニ、錫、寒水石、長門ノ硯材、セメント等アリ

(二七) 本道中有名ナル勝地ヲ説ケ

嚴島 安藝ノ西南海中ニ在ル小島ニシテ周圍七里三十二町、日本三景ノ一ニシテ島中市杵島姫ヲ祀ル社殿水ニ架シ極メテ壯麗ナリ滿潮ノ時ハ殿廊漂漾トシテ水上ニ浮ブニ異ナラズ之レ往時平清盛ノ建營セシ所ニシテ後毛利元就修繕セリト云フ且斷崖奇石ノ間ニ青松繁茂シ其眺望言語筆紙ニ盡ス能ハズ廣島ヲ距ルコト七里餘播磨ハ最モ勝地ニ富メリ舞子浦ハ白沙青松ヲ以テ高砂ハ高砂松或ハ相生松ヲ以テ著レ其他明石、須磨浦、石ノ寶殿アリ此寶殿ハ御影石ヨリ成リ周圍ニ凹所アリテ水ヲ貯ヘ旱スルモ渴レズト云フヲ以テ名アリ

錦帶橋 周防岩國川ニ架セル橋ニシテ長サ百十間俗ニ算盤橋ト稱  
ストカヤ此橋ノ奇觀トスル所ハ即チ一ノ支柱ナキニアリト云フ

(二八) 本道ノ古跡ニ關スル歴史ヲ問フ

明石ハ播磨ニアリ雄略帝嘗テ事ヲ以テ市邊押磐皇子ヲ殺シ給フ時  
其子億許、弘許ノ二王逃レテ茲ニ匿レ後數年ヲ經テ清寧帝迎ヘテ  
宮中ニ入レ共ニ帝位ニ即ケリ、顯宗、仁賢ノ兩帝是レナリ

建武中興ニ赤松則村勤王ノ功ヲ以テ播磨ノ守護ニ任セラレタリ尋  
テ足利尊氏反スルニ及ビ則村亦反セシカハ新田義貞之ヲ白旗ニ圍  
メリ

赤穂ハ淺野長矩ノ城址ナリ元祿中長矩江戸ニアリテ吉良義英ヲ營  
中ニ傷ケ死ヲ賜ハル其遺臣大石良雄四十六人ノ義士ヲ糾合シ義英  
ヲ江戸ノ邸ニ擊チテ復仇ス長矩及ビ四十七士ノ墳墓今尙ホ東京高

輪泉岳寺内ニアリ  
上古ハ備前、備中、備後ヲ總稱シテ吉備ト云ヒ中古ニ至リ始メテ  
三國ニ分ツ又和銅年中備前ノ六郡ヲ割キテ美作ノ國ヲ置ケリ美作  
ニ院庄アリ

兒島ハ備前ニアリ源範賴、平氏ノ餘兵ヲ此ニ擊ツヤ屬將佐々木盛  
綱密ニ淺處ヲ漁夫ニ問ヒ之ヲ殺シテ其口ヲ滅シ以テ獨リ功ヲ立テ  
シ處タリ後浮田氏秀吉ノ命ヲ以テ此ニ城ケリ

岡山ハ又備前ニアリ池田氏ノ城址ヲ存ス常山又歷史上ノ古跡タリ  
備中ノ水島ハ壽永中源義仲平氏ト戰ヒテ敗績セル處豊臣秀吉織田  
信長ノ命ヲ受ケ毛利氏ヲ擊ツヤ此國ニ來リテ高松城ヲ水ヲ以テ攻  
メ城兵大ニ苦メリ城既ニ陥ラントスルヤ會信長ノ訃音ニ接シ毛利  
氏ト和シテ河邊川(又甲都川)ヲ界トシテ其領地ヲ定メテ去ル倉



敷ハ徳川氏ノ末年戦區トナル戦國ノ時陶晴賢、大内義隆ヲ弑シ勢ヲ以テ長州防州ヲ領シ進ミテ安藝ニ入り嚴島ニ陣ス毛利元就大内氏ノ爲メニ義兵ヲ擧ゲ風雨ノ夜ニ乗シテ晴賢ヲ撃チ大ニ之ヲ敗リ且ツ斬ル

山口ハ周防ニアリテ毛利氏ノ城趾タリ戦國ノ時本道ノ諸國大抵毛利氏ノ領スル所トナリ其勢甚ダ盛ナリシ

長門ハ上古之ヲ穴門ト稱セリ、仲哀帝ノ朝筑紫ノ熊襲反スルヤ帝親征シ行宮ヲ豊浦ニ建テ以テ士卒ニ號令シ給ヒシガ終ニ茲ニ崩御シ給ヘリ文治中平氏八島ニ敗ル、ヤ逃レテ此國ニ至リ已ニシテ壇浦ニ源義經等ト戦ヒ平軍敗績安德帝崩御シ給ヒ平氏ノ一族悉ク溺レテ亡ブ北條氏執政ノ代ニ中國探題ヲ此國ニ置キ以テ長門探題ト稱セリ徳川氏ノ季年毛利氏尊王攘夷ニ熱心ニ且詔ヲ以テ外艦ヲ赤

間關ニ砲撃セリ尋テ各國ノ兵艦來リテ先ノ暴行ヲ責ム毛利氏又之ト同所ニ大ニ戦ヒ利アラズ遂ニ和スルニ至レリ幕府大軍ヲ發シテ嘗テ毛利氏ノ闕ヲ犯スノ罪ヲ責ム長州征伐ナルモノ是レナリ、毛利氏堅ク國境ヲ守リ幕兵利アラズシテ退ク

(二六) 山陽道附屬ノ島嶼ヲ記セ

播磨ニ屬スルモノ西島、家島トス周回五里ト四里トス  
備前ニ鹿久島、長島トス周回七里ト四里アリ備中ニハ北木島(周回五里) 神島(四里)トス備後ニ因ノ島(十里)向島(七里)田島(四里)ノ周回ヲ有ス

安藝ニ倉橋島(二十五里)能美島(十五里)大崎下島(六里)大崎上島(十二里)江田島(八里)嚴島(七里)生口島(七里)防ニハ屋代島(三十里)上ノ關島、笠戸島(各九里)平群島(七里)屋島、大津島

(各四里)長門ニ青海島(九里)見島(四里)ノ周回トス  
以上ハ周回四里以上ノ有名ナルモノニシテ各人口千以上ヲ有セリ  
三里以下ノ者其數ヲ舉クルニ違ナシトス

南海道誌

(一九〇) 南海道ノ位置及境域ヲ述ベヨ

本道ハ全國ノ西南ニアリテ紀伊國ト四國及淡路ノ二島ヲ以テ本道  
ヲナス紀伊ハ獨リ本土ニ連續シテ其他ハ海水ニ由リテ隔絶セラル  
即チ東西北ノ三方ハ一部東海道及畿内ニ接シ其他瀬戸海並ニ豊後  
海峡ヲ隔テ、畿内及山陽道西海ノ二道ニ望ミ南方一帯ハ太平洋ニ  
面ス

(一九一) 南海道ノ經緯度及面積延長幅員ヲ問フ

東經百卅二度十三分ヨリ百卅六度卅八分ニ至リ北緯卅二度四十二  
分五十一秒ニ起リ三十四度二十四分ニ盡ク紀伊淡路ヲ除キ東西ノ  
延長六十八里南北ノ幅員大抵五十里面積ハ一千百八十里トス

(一九二) 南海道ノ區劃ヲ問フ

古來天然ノ地形ニ由テ六國五十八郡ニ分チ又行政上ノ區劃ヲ以テ  
五縣五市ニ分ツ

(一九三) 本道ノ地勢ヲ述ベヨ

本道ハ紀伊及淡路ヲ除キテ他ノ四國ヲ四國島ト名ク恰モ蝙蝠ノ翼  
ヲ張ルガ如シト云フ山脈ハ東西ニ貫走シ地勢ヲ南北ニ區別セリ諸  
川皆源ヲ中央ニ發シ四方ニ流ル其海邊ニ接スルノ地ハ大抵低地ナ  
リ而シテ北方即チ内海ノ邊ニハ無數ノ小島羅列ス  
紀伊ノ南方ハ高山起伏シテ西南ニ至ルニ從ヒ低地トナル故ヲ以テ

諸川皆東南西ノ三方ニ流ル

(二四) 本道ノ氣候ヲ問フ

山陽道ニ比スレバ概シテ温暖ナリト雖モ其山間ニ至リテハ却テ積雪多クシテ寒威ノ烈シキ所アリ

(二五) 其地味ヲ問フ

低地ハ概ネ肥沃ニシテ能ク果穀ニ適セリト云フベシ山間ハ採礦樵獵ヲ事トシ低地ハ農商工及ビ漁ヲ以テ事トス

(二六) 本道ノ海岸ヲ述ベヨ

紀伊ノ海岸ハ單純ニシテ大出入ナク概ネ斷崖崎嶇タリ潮岬ハ實ニ本道最南端ニシテ南洋ニ突出スルコト一里岬東ニ大島アリ之レヨリ東北ノ海上ヲ熊野浦ト稱ス其他比井ノ岬又紀伊海ニ突出ス淡路ノ北方ニ江崎アリ土佐ノ西南ニ蹉陀岬東南ニ室戸岬アリテ兩

岬相擁シテ一大灣ヲナス即チ土佐灣之レナリ

三崎ハ讃岐ニアリ海中ニ突出スルコト殆ント三里遙カニ伊豫ノ大島ト相對セリ佐田岬ハ伊豫ノ西端ニ突出スルコト十五里ニ及ビ以テ遙カニ豊後ノ地藏崎ト相對セリ此二岬ハ本道ニ於テノ最モ長キモノナリ阿波ニ蒲生田岬アリ其近傍岩礁甚々多シ航海者ノ最モ注意スベキ所ナリ

海峽ハ由良海峽及ビ鳴門海峽トアリ由良海峽ハ淡路ト紀伊ノ友ヶ島トノ間ニアリテ大阪灣ノ南門ヲナス鳴門海峽ハ淡路ト阿波トノ間ニアリテ大鳴門小鳴門ノ稱アリ乃チ海流ノ逼リテ大小二個ノ渦ヲ爲スヨリ名ツケラル航路甚々困難ニシテ古來ヨリ船ノ害ヲ蒙フルコト少カラズ伊豫ノ西北ニ當リテ内海ノ西口ニアル海ヲ硫黃灘ト稱ス

(二七) 本道ノ山岳ヲ舉ゲヨ

紀伊ノ中央ニ大塔山アリ山頂ニ峰ニ分ル一ノ森ニノ森ト云フ東南ニ那智山アリ其南脈ハ妙法山ニ連ル北隅ニ高野山聳ヘ高サ二千六百尺形ノ似タルヲ以テ紀伊富士ノ稱アリ巨剎ヲ以テ古ヨリ有名ナリ即チ金剛峰寺是レナリ

象頭山八栗山ハ共ニ讃岐ニアリ象頭山ハ西部ニアリ山腹ニ琴比羅神社アルヲ以テ著ハル其形狀象頭ニ類セル故此名アリト云フ八栗山ハ北海岸ニ峙チ巉岩巍然トシテ山頂ニ峙立ス其狀五個ノ刀劍ヲ立ッルガ如シ故ニ又五劍山ト云フ現今崩壞シテ其一ヲ滅セリ石鎚山ハ四國第一ノ高山ニシテ高サ六千四百餘尺伊豫ノ東北部ニ位シテ土佐ニ跨ル其他阿、讃、ノ兩國境ニ雲邊寺山、阿波ノ西方ニ劔山アリ

(二八) 本道中河流ノ著大ナルモノヲ問フ

吉野川 源ヲ土佐北部ノ山間ニ發シ諸流ヲ入レ下流數條トナリ阿波ヲ横斷シテ海ニ注グ本道第一ノ大河ニシテ世ニ四國三郎ト稱ス長サ六十里アリ

新宮川 源ヲ大和ニ發シ十津川ト云フ紀伊ニ南流シテ熊野川ト稱シ新宮ニ來リ熊野浦ニ注グ長サ三十五里舟楫ノ利アリ

紀伊川 上流ハ大和ノ吉野川ナリ西流シテ和歌ノ浦ニ注グ流程三十五里、日高川ハ之ヲ紀伊國ノ東境ニ發シ丹生川ニ會シ海ニ入ル長サ三十一里

肱川 源ヲ土佐ノ東境ヨリ發シ西北ニ流レテ瀬戸内海ニ入ル物部川 土佐ノ國東部ニ發シ土佐灣ニ入ル(二十五里)

仁淀川 古又贊淀川又神河ト稱ス伊豫國石鎚山ノ西麓ニ發シテ天