

光緒辛丑冬月築

新原嶺山莊

長壽江迴署檢

剡源鄉志序

古者鄉閭黨正各掌其條約教令考其德行道藝糾其過惡而勸戒之未聞有司職教之任者及考周制鄉有三老歲獻賢能然後知古之黨正卽一鄉之師率者也自秦漢分置郡縣田賦學校山川祀典名物風化所繫特設官以主之而所謂里老鄉賢相與維持政教於不敝者難數數觀矣

壽銘

承乏奉化之明年夏六月邑紳

趙君醉仙挾所纂剡源鄉志二十四卷索爲序言弁諸簡首余雖窳陋安可以不文辭按鄉隸縣治西偏名曰

剡源鄉志

序

剡源因近昔之剡縣也山海風氣之殊衣冠世族之盛徵諸舊制於奉爲最而趙紳以博聞強識之士慨邑乘年久失修懼文獻之湮滅仿宋張氏卽之元豐氏灼鄉志之作掇陞拾遺沿舊增新輯爲是編俾鄉之人士有所觀感其賢且能殆卽古時師率者歟然吾嘗聞江流有云修史之難無出於志誠以志者大而天下萬國小而府縣一鄉疆域之沿革治亂之得失錢穀兵刑之增減典章法度之權宜以及農桑食貨風土民情關繫甚鉅非熟悉歷代掌故者不能爲也趙紳於生長泳遊之

地舉文物名蹟禮俗窮年兀兀考訂成書則亦老於典  
故者之有是舉也觀其例言若網在綱有條不紊其裨  
益世道人心夫豈獨爲一時計哉

光緒壬寅季夏四品銜補用同知直隸州卽補分府署  
理奉化縣事湘鄉沈壽銘撰

剡源鄉志



序

剡源鄉志例言

一吾郡鄉志昉自鄞張樛寮氏卽之桃源志豐茹菴氏  
灼三茅山志二志今不可得見吾邑向無鄉志往年  
吳可舟文江劉漁塘紹綜兩廣文創纂忠義鄉志孫  
玉仙司馬謂剡源多古蹟又多佳山水盍撰述而考  
證之遂勉從其言竊不自揣纂爲是編

一鄞新志謂地志體例一統志省志宜簡府志宜詳縣  
志尤宜詳俞曲園先生序南潯鎮志亦云然則鄉志  
宜更詳於縣志矣故是編體例甯詳毋簡

剡源鄉志

凡例

一

一奉化舊志浙江通志載自宋寶慶至

國朝康熙凡十有一志今存者惟康熙乾隆二志且遺  
漏實多是編凡剡源掌故廣爲搜羅以類編入然自  
乾道四明圖經以至乾隆奉化縣志凡關涉剡源有  
舛誤者必訂正之

一班氏漢書全襲史記之詞後人援其例者不勝枚舉  
緣事蹟非可憑虛而構非故襲舊文也衛正叔纂禮  
記集說有云他人著書惟恐不出於己某此書惟恐  
不出於人是編所纂頗附竊比之列

一阮文達創 國史儒林傳皆就各家紀述集句成篇  
仍分注所出於下彭尺木名臣儒行吏蹟述亦注明  
所據之本於篇末示非臆造也是編一遵阮彭之例  
分註所出其得之採訪者則注新纂二字若每條未  
注所出者亦皆本之採訪發凡於此後不復注  
一志敘先正事蹟與史例不同史無論賢奸但有關繫  
者皆列之志則專主揚善故所錄皆粹然純詣惟附  
見之人其例稍寬

一人物列傳縣志強分名目頗蹈章實齋之譏茲從一

### 剡源鄉志

凡例

二

統志按代爲傳惟寓賢仙釋各自爲類

一藝文上卷皆剡產所著書目按代爲次分注存佚於  
下中卷皆剡產所著文詩故曰內編下卷則皆非剡  
產所著文詩故曰外編

一寓賢著述周貞靖國難歸隱祝髮石蓮菴築瓢榭樹  
灣而身後返葬首邱羅臺山避地西峯寺變姓名爲  
高朗作賓師於許岸三年後仍返故鄉二先生者人  
本寓賢故著述入之外編張武子自拱徙明康熙志  
云隱於大雷山乾隆云其子孫今居高巖孫蓮峯挈

女隱居許岸女適許岸張氏父亦館許岸張氏沒後  
又埋骨於許岸二先生者雖非剡產實與剡產無異  
故人列寓賢而著述則歸入內編

一網羅散佚本後死之責張武子雪窗集周文忠序之  
今其集不可得見而高畧許岸兩張譜有武子過清  
修嶺諸詩羅臺山尊聞居士集絕無關涉剡源之作  
而高畧許岸兩張譜有臺山所作壽序家傳各一首  
西隅樊譜有孫竹灣所作壽序家傳各一首亦竹灣  
遺稿所不載故皆一一編入藝文至孫蓮峯之著作

### 剡源鄉志

凡例

三

百有餘卷本藏許岸張氏家乃歷年搜求竟不可得  
豈藏之非其所耶抑傳之非其人也無錫志稱著有  
白紵集其存亡亦不可得知今從各譜搜得詩數首  
悉編之以存吉光片羽

一鄉志係一鄉之官書本不應屢入己作然徐鼎臣同  
修太平廣記而全採其稽神錄蔣文肅書經傳說彙  
纂而全採其地理今釋是編遵用其例間登己作

一浙江水陸道里所記繪剡源水陸謬誤疊出其尤舛  
者巖頭之水繪出連山他如稱蹕駐曰宋村塔下曰

曹村三石曰陳村何村趙村巖頭石門竝曰毛村等類是蓋未見奉化縣志者是年測量新昌者爲嵗縣馮頌眉錫澂嘗言余初稿係實測實繪總局以不合格式駁之飭重測重繪蓋與四封計里圖綫不能合楸故也不得已就其範圍而繪之大是違心之作夫一縣如此他縣可知是書余等之禘自旣灌槩不之引

一記序詩歌有專屬者分隸各景以合比事屬詞之義故案代爲次一一編入然原稿實多遺漏其續行採

### 剡源鄉志

凡例

四

得者悉入藝文因各景已先擺印無可更動也

一章實齋言志家之載選舉率以進士舉人貢生武選各分門類又以進士冠首而舉貢以次編於後於是一人之由貢獲舉而成進士者先見進士科年再搜鄉舉時代終篇而始明其入貢年甲焉於事爲倒置而文豈非複沓乎是編遵用其例作選舉表宋以前無可考姑闕之宋元兩朝諸科爲一格進士爲一格

前明則諸科爲一格貢生舉人進士府史四項各爲一格 國朝貢生爲一格附以廩增次舉人爲一格

因無進士故次武舉爲一格附以軍功次武進士爲一格

一是編序次山類以四明山爲主先後路次中路次前路水類以九曲溪爲主先中路次前路次後路祠廟寺菴倣此氏族社倉等以都圖爲次

一曾氏槩之序剡源八景全氏祖望之表剡源八傑其地其人不皆剡源蓋以剡源二字槩奉化一縣也是編去取謹嚴不槩牽涉以爲光寵

一物產有爲各鄉所同者有爲吾剡所獨者茲就吾剡所有一一列之下不復注所出以徵引之書大抵相同也

### 剡源鄉志

凡例

五

一錄文昌祠說所以祛惑也錄甘藷諸說所以備荒也錄伐蛟說捕蝗記所以救害也識者諒之

一同治中見江西一優貢行卷履歷書香二十二世竝無白丁可推海內第一家我剡累葉書香頗不多見故與重遊泮宮及五世同堂者輯爲一鄉佳話

一年前丁口祇採男口而未及女口今遵重修縣志條例又復逐村採訪將男女分數及舉貢生監市民樂



戶一一分別纂入

一祠廟爲祀事所關寺菴爲古蹟所在故是編一一入之

一查閱各族譜牒凡節婦烈婦無論已未旌獎必核實守志年分竝博採輿論毫無遺議者方敢錄入其有年未五十立志不二者間亦登載

一是編徵引圖志初見稱乾道四明圖經寶慶四明志延祐四明志至正四明續志成化四明郡志嘉靖甯波府志雍正甯波府志康熙奉化縣志乾隆奉化縣

剡源鄉志

凡例

六

志再見卽稱乾道圖經寶慶志延祐志成化志嘉靖志雍正志康熙志乾隆志從省也他書倣此又宋元志註明卷數者恐有錯誤易於尋檢也

一藉資考證之書俱借自孫玉仙司馬吳可舟江後邨兩廣文三君藏書頗多他山之助惠我匪淺

一氏族有關乎世系故家喬木悉於是在而戶口爲保甲之要務亦不容少上年江後邨廣文屬戶口分士農工商名目此實非易士之子恆爲士農之子恆爲農工之子恆爲工商之子恆爲商此管子之政所以

致富強者也今則不然卽如士族求一弓冶相承累葉書香之家已不多見譬如一家四子身業儒長子亦業儒次子業農三子業工四子業商將何法以註其戶籍今僅標儒幾戶生若童幾名所以表士族也自餘槩之曰農工商若干戶樂籍亦附焉

一地志之詳風俗權輿於周官職方氏發明於班史地理志然近出志書風俗一門頗同荆楚歲時記是編略載土風而詳言倣俗以資化民者毫末之助初稿多痛罵惡俗頗蹈毛西河善罵之習吳可舟廣文惠

### 剡源鄉志

凡例

七

書相規因刪節太半焉

一漢儒詁經有讀如讀若之例是編間用其例以見我剡土音之別

一周禮大司徒而下職方司書司險之官俱以地圖周知險阻辨正名物故地志之書莫重於圖宛溪顧氏謂圖以察其象書以昭其數左圖右書真學者事也乃其著讀史方輿紀要略圖而詳書識者憾之余自慚不諳測繪因屬族姪文繼彷彿摹擬以成鄉境都圖二圖俾閱者得知我剡之形勢四明石窗係一郡

之形勝去秋曾倩周君梅生用照相拍成而黑影模糊不可辨識亦屬文繼摹繪一圖附焉

一田地山蕩魚鱗冊已蕩焉無存非清丈不能得其實在確數雖莊書之冊可據以核算而我刻之田地有爲別鄉之產者別鄉之田地有爲我刻之產者中多糶葛斷難分析是編祇載官徵銀米之數於田地山蕩悉從蓋闕

一開方計里之法以核經緯之度數則可以核道路之里數則不可李申耆一統全圖張丹村揣籥小錄丁

### 剡源鄉志

凡例

八

雲梧輿地經緯道里表雖極詳密而里至究多不合蓋度數但以直綫推算而里數須以鳥道推算也故是編所繪之圖雖列開方格式注明每方五里而於各門中仍注明距縣若干里距某村若干里

一嶧縣志於補遺一類皆分補於各卷之後此例頗善今遵用之

一黃南雷謂氏族之譜最不可信無論高門懸簿各有遺書大抵子孫粗讀書者爲之掇拾訛傳不知考究牴牾正史徒貽嗤笑我刻各族之譜殆有甚焉進士

明經觸目皆是而史乘所不載是編槩不之採以昭  
慎重

一是編擺印紙墨經費皆蒙戚好慨助因援碑陰書名  
之例誌助主姓名於卷末

一是編編次或有未當校讎尤未能詳訂謬校訛是所  
望於 有道君子

一是編經始於丙申孟春至己亥孟冬已三易稿嗣後  
歲有增入去年夏五邑侯湘鄉李公集士紳謀修縣  
志俾出稿本呈志局因屬新昌石美光新製三號聚

剡源鄉志

凡例

九

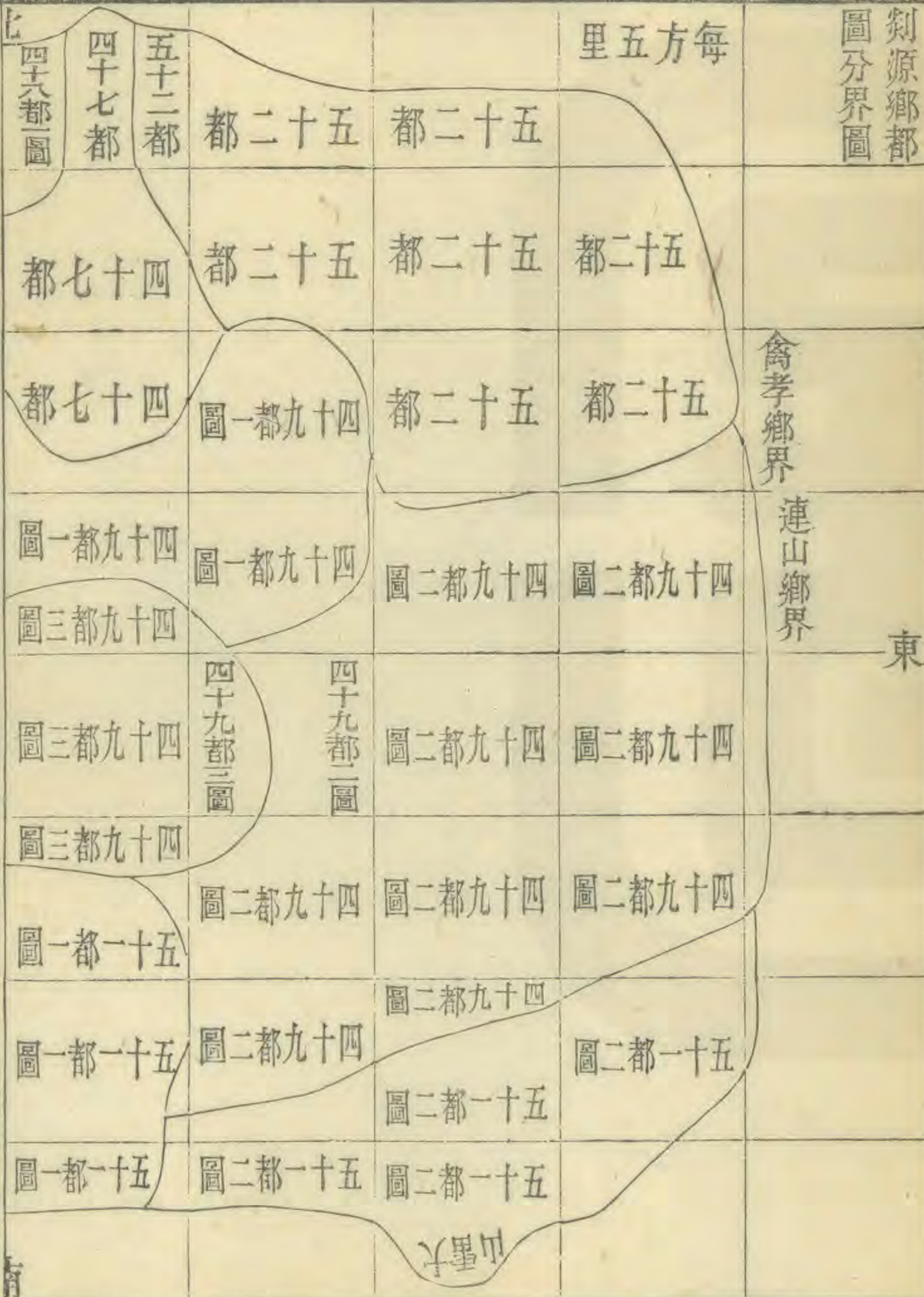
珍板擺印七十部分貽同志并備纂修縣志者之採  
擇

光緒二十八年五月識於剡曲草堂

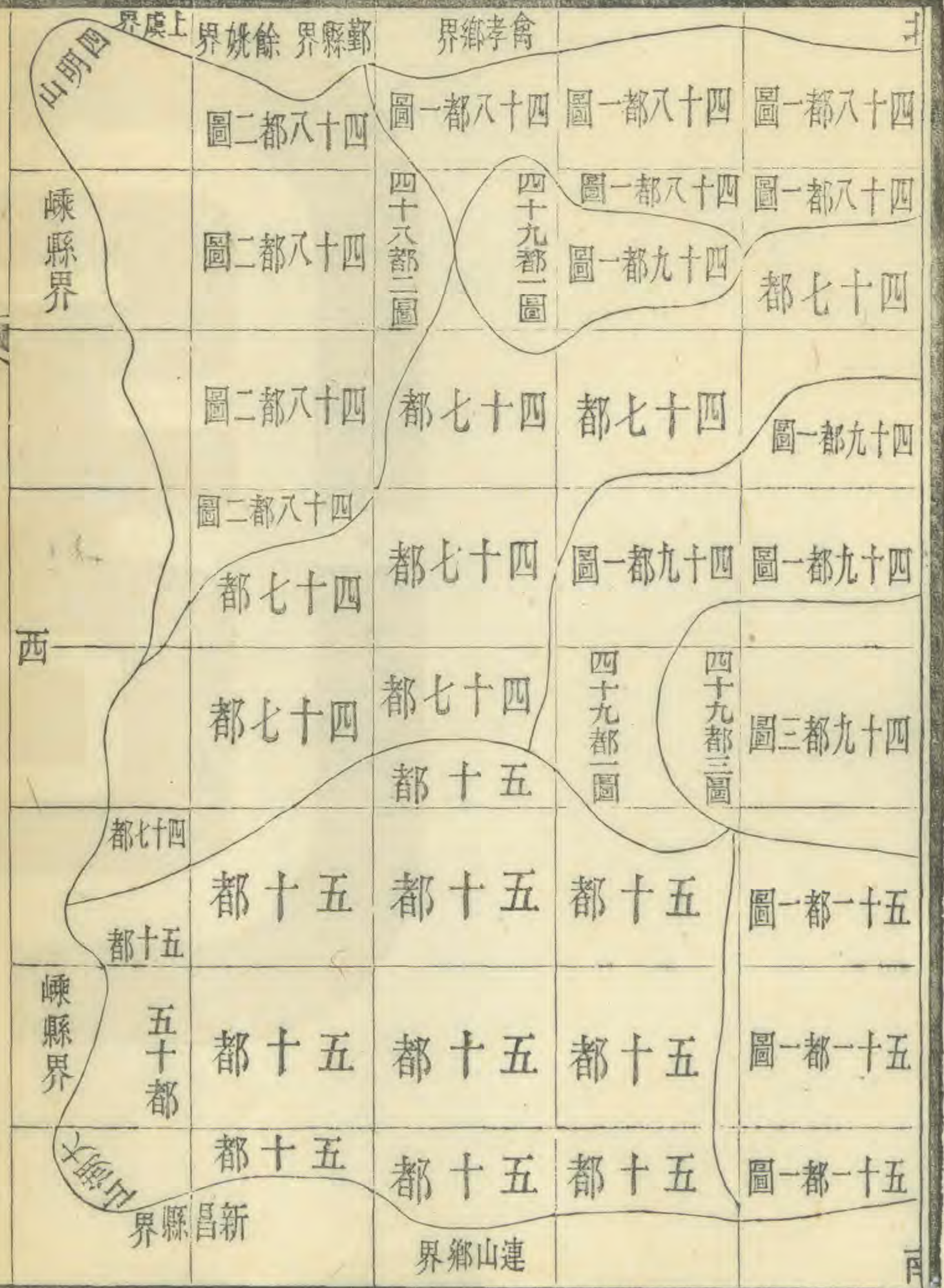
# 鹽池觀圖

剡源鄉都  
圖分界圖

每方五里



Vertical text on the right side of the page, likely a title or descriptive text, partially obscured by a dark smudge.



# 梨洲平阮二村概之在界外者屬別鄉

梨洲平阮共有二十三村一方中殊形挨擠故以梨洲平阮二村概之在界外者屬別鄉

東

每方五里

北

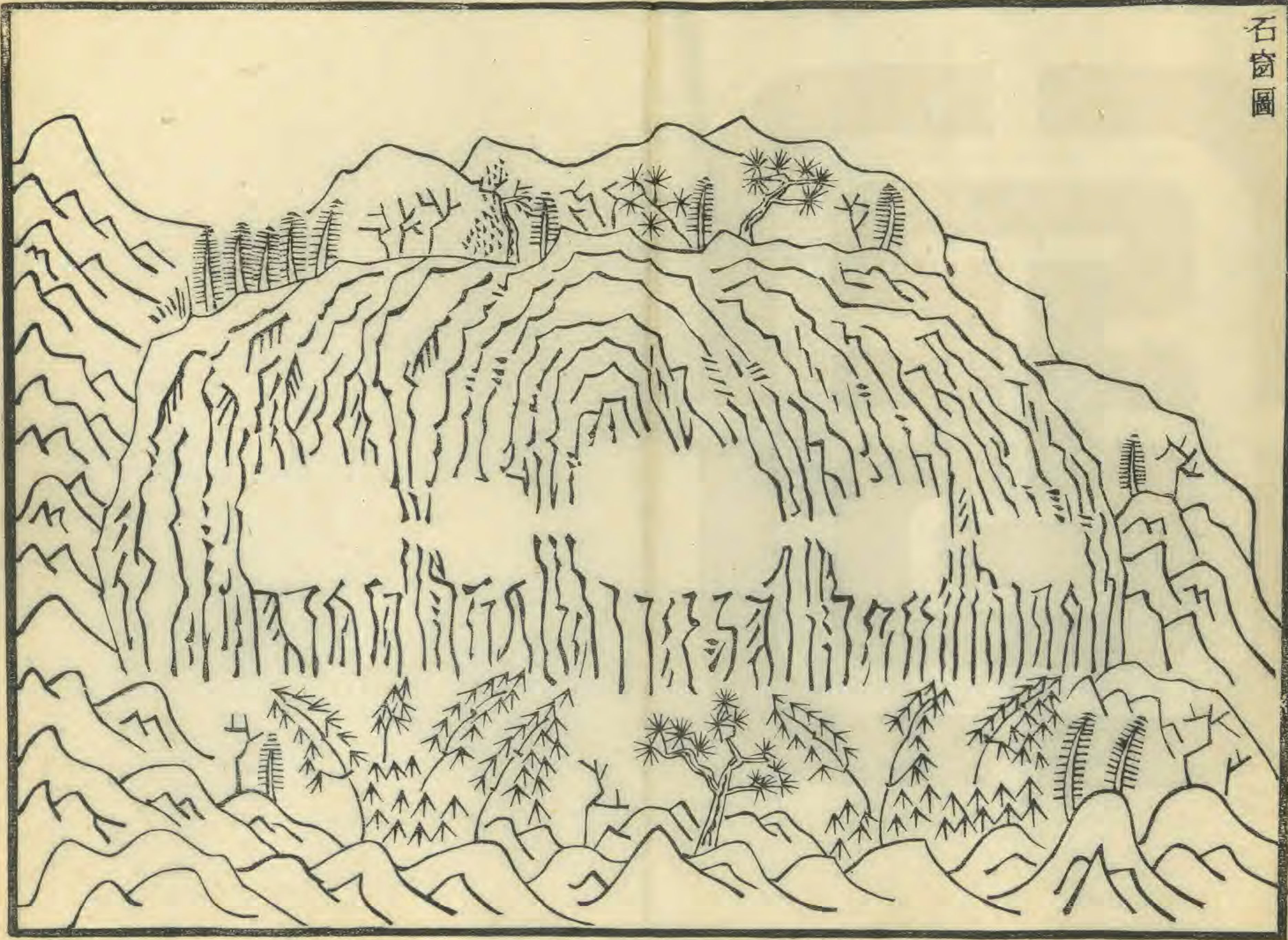
南



西

族姓文繼繪圖

石窗圖



四明石窗圖



剡源鄉志目錄

卷首

序 凡例 圖

卷一

都圖 里至 鎮市 坊表 風俗 義舉山附義

卷二

山類 山 峯 巖 岡 嶂 灣 谷 壩 院  
洞 嶺 校 塢

卷三

剡源鄉志



目錄

一

川類 川 溪 湖 堰 隄 塘 渚 池 龍

湫 井 橋 渡 附水碓水磨

卷四

氏族 附戶口

卷五

村景 旅亭 附茶亭

卷六

田賦 社倉 族塾

卷七

壇廟 宗祠 寺菴 舊寨

卷八

選舉表

卷九

人物傳一

唐

徐浩

陳棠

五代

陳殿中監

剡源鄉志



目錄

宋

樊良忠

陳顯

陳顒

弟顏

姪恭

樊紱

曹粹中

劉濤

竺頤

樊康之

子邦道

曹虛

竺汝舟

子大任

孫鏞

陳伸

陳侗

竺大年

曹孝先

子詵

陳德剛

陳德毅

康敬

單欽

樊邦獲

董天麟

董斗祥

張錯

曹說

馬之驥

樊伯撫

陳著

單庚金

陳觀

陳苙

張光遇

張先遇

戴廷節

戴方

戴實興

剡源鄉志

目錄

三

卷十

人物傳二

元

戴表元

竺稷

陳深

陳沆

陳洵

陳泌

陳漢

陳成

董筆潭

石明三

毛良孫

陳樸

陳子翬

徐本原

明

陳 樞 從子瑜

毛于廷

樓穆中

單復亨

陳元則

徐 瑾

戴汝舟

曹習古

陳德成

康助繆

康 松

汪 涵

陳純來

吳奎明

剡源鄉志



目錄

四

卷十一

人物傳三

皇朝

毛會掌

單九翔

毛會吉

毛岳靈

毛遠根

樊景瑞

唐文獻 弟文煥

唐 禪

王世聯

陳守法

毛階六

單禮則

趙青照 子舜年

竺陳簡

毛玉佩

陳世葵

孫璉 附陳士興等

樊忠銓 附單思忠等

毛榮濬

毛謙榆 弟謙杉 毛裕足

趙智大 附康炳才等

盧宗孝

陳傳基

何文光

張立泚

何景黍

張立洪

補 陳守濂

竺昌阜

剡源鄉志



目錄

五

卷十二

耆老 封蔭 一鄉佳話

卷十三

列女傳一 宋 元 明

卷十四

列女傳二 皇朝順治至咸豐

卷十五

列女傳三 皇朝同治光緒

卷十六

寓賢傳 仙釋傳

卷十七

藝文上 書目

卷十八

藝文中 內編

卷十九

藝文下 外編

卷二十

古蹟

剡源鄉志



目錄

六

卷二十一

第宅

卷二十二

石刻 冢墓

卷二十三

物產

卷二十四

大事記 祥異 雜記 助洋姓氏