

北洋官報

目錄

宮門抄 上諭 交旨
 奏議 ○度支部奏請覆湘省提解丁漕等費一律停免另
 籌補解摺 △閩督松奏考核州縣事實摺
 公牘 ○督憲札二件 △清地財政局詳一件 △董事會函
 一件 △天津浦地局函一件
 特別案件 ○東三省交涉五案條款 △圖們江中韓界務
 條款
 文告五則 △電報六則 △新聞十三則
 彙編 ○南洋勸業會出品分類細目
 配畫 ○靜宜園水閣

本報今日加印照片一頁

直隸諮議局議員暨全省士民注意

督憲札發召集諮議局臨時會常年會告示 為照章召集先期諭告事案查 憲政編查館會奏
 各省諮議局章程內開諮議局會議期分常年會及臨時會二種均由督撫召集常年會每年一次
 自九月初一起至十月十一日止臨時會於常年會期以外遇有緊要事件經督撫之命令均得召
 集各等因本年九月初一日為諮議局開辦之期所有議長副議長及常駐議員互選細則暨議事
 規則旁觀規則并辦事處辦事細則照章係由諮議局議定其書記長書記係由議長選請督撫委
 派均應先期準備庶屆正式開會乃有軌轍可循查本省諮議局議員等業經舉定本部堂應照章
 召集議員自九月初一日起齊集天津諮議局議場舉行開會禮式其先期準備各事均關緊要本
 部堂并定於八月十六日召集諮議局臨時會應令各議員屆時齊集議場照諮議局章程第十條
 第三項投票選舉假定議長一人副議長二人暫行提前按章準備以俟九月初一日召集諮議局常
 除咨呈 憲政編查館查照并飭籌辦處預備議場外所有九月初一日召集諮議局常年會并先
 期於八月十六日召集臨時會各事宜仰諮議局議員暨全省士民人等一體遵照特諭

宮門抄

七月二十五日 吏部 翰林院 順黃旗值日 內閣引 見二名 度支部引 見二名 法部引

西歷一千九百九年九月十號 禮拜五 第一千一百八十八冊

見二名 值年旗引 見五名 正白蒙引 見六名 正紅蒙引 見二名 廂藍滿引 見

二名 兩翼引 見三十五名 頤和園引 見十二名 周自齊等謝署外務部左右丞 派 恩 盧靜遠等充軍諮處廳長謝 恩 昭公假滿請 安 吏部奏派驗看月官 派 邦瑞 戴鴻慈 熙彥 汪大燮 達壽 伊克坦 劉若曾 徐謙 恩綸 陳慶桂 崇興 石鏡潢 劉顯曾 饒芝祥 惠裕 召見軍機 澤公 度支部學部法部各遞封奏一件

諭

七月二十五日奉

旨崇文門正監督著博迪蘇去副監督著壽耆去欽此
上諭前據御史崇興奏泰湖南正監理官陳惟彥兇暴驕橫威逼人命等語當經諭令度支部查明具奏茲據奏稱派員會查各節雖與原奏稍有異同惟該家丁祖發被責投江衆口一詞實有其事四品卿銜湖南正監理官江蘇候補道陳惟彥著交部議處以示懲警欽此

交旨

七月二十五日 軍機大臣欽奉

諭旨學部奏籌建京師圖書館請賞給熱河文津閣四庫全書暨 避暑山莊各殿座陳設書籍並飭撥淨業湖匯通祠各地方一摺又奏請飭內閣將宋元舊刻翰林院將永樂大典無論完闕破碎一併送部交圖書館儲藏又奏派編修繆荃孫等充圖書館監督各差又奏請鑄造圖書館印信各一片均著依議欽此

奏議錄要

度支部會奏議覆湘撫奏提解州縣丁漕錢糧等經費一律停免另籌補解摺

奏為遵 旨議奏事據湖南巡撫岑春煊奏請將提解州縣丁漕錢糧價平餘並官捐練兵經費銀兩一律停免另籌補解一摺官統元年四月二十五日奉 硃批該部議奏欽此欽遵由內閣抄出到部原奏內稱光緒二十三年冬間前撫臣陳恆斌奏請自光緒二十四年為始凡征錢之澧州等二十州廳縣各就向章原數每征地丁正銀一兩減收錢一百文再提錢價平餘銀七分有漕州縣內每漕米一石減收錢一百四十文再提錢價平餘銀一錢遊照部撥作為解還鄂岸鹽釐的款又光緒三十年經前署撫臣陸元鼎於覆奏遵籌練兵的款摺內陳明自是年秋季起每年由官捐集銀四萬兩藉以湊解在案當時所以提解平餘並令認捐練兵經費者原以銀價減賤向來各州廳縣征收錢漕盈餘辦公之外尚有餘長是以分別提解以濟要需茲查年來市面銀價騰漲每錢一千僅易庫平銀五錢一二分湘省征收錢糧以錢折征者照近來銀價計之平餘無幾甚至不敷易解合無仰懇 天恩

俯准將前提州縣錢價平餘暨官捐練兵經費銀兩自光緒三十四年秋季起一併停免俾示體恤所有應撥鄂岸鹽釐銀兩暨認解練兵經費即在加收一分稅契及整頓釐金長收款內力籌照數撥解無論如何為難斷不敢稍涉推諉等語臣等伏查酌提州縣平餘及認捐練兵經費原屬不得已之舉前戶部核議提解盈餘摺內亦有將來銀價昂貴仍准奏予免解之說茲據湖南巡撫岑春煊奏請將該省州縣平餘官捐二項一併停免所陳辦公竭蹶自係實在情形且於應撥鄂岸鹽釐暨練兵經費指明在加收一分稅契及整頓釐金長收款內照數撥解則一轉移間仍無顧此失彼之虞擬准如所奏辦理惟鄂岸鹽釐練兵經費二款皆關緊要需不容延緩應請 飭下湖南巡撫轉飭查明加收稅契長收釐金各項究竟溢餘若干如何劃分撥解之處迅速報部查核毋得貽誤是為至要所有臣等遵議緣由理合恭摺具陳伏乞

皇上聖鑒再此摺係度支部主稿會同陸軍部辦理合併聲明謹 奏宣統元年七月初七日奉 旨依議欽此

閩浙總督松壽奏考核州縣事實摺

奏為考核光緒三十四年分閩省州縣事實遵 旨奏報恭摺仰祈 聖鑒事竊查前准政務處咨光緒三十四年五月十四日奉 上諭欽奉 懿旨著自本年為始每屆年終各該督撫將各州縣分別優劣開列簡

明事實奏到後著令政務處詳加查核分起具奏請旨勸懲等因欽此咨行欽遵辦理並准頒發章程表式嗣後近省儘三月遠省儘五月一律奏結等因復於三十三年八月間准憲政編查館咨行奏定辦法又經轉行遵辦各在案茲屆辦理光緒三十四年分考核之期據福建布政使尙其亨提學使姚文倬按察使鹿學良會詳遵即飭據各該府州查明彙造事實各表送司詳加查核除閩省經徵錢糧糧米命盜詞訟監押各項原有定章清理完解外其表內前列學堂巡警工藝種植等項係為興學育才振興工業樹藝之大利保衛地方治安之要政奉率屬僚隨時籌畫策勵以期擴充責無旁貸業經督飭分別實力奉行惟州縣中有實係地瘠民貧財力不及尙待從容籌費不能尅期興舉亦屬實在情形會同覆核加考分別等級詳請 奏咨前來奴才覆核無異所有在任各員仍當督同藩學臬三司時加策勵課以事功如能任事實心著有成效者自當從優獎勵其有始勤終怠粉飾敷衍者亦即據實糾參仰副 朝廷澄叙官方勤求民隱之至意除將事實表分別咨送查核外謹恭摺具陳伏乞

皇上聖鑒謹 奏宣統元年七月十七日奉

硃批該衙門知道欽此

公牘錄要

督憲端據左道運稟請開去審判廳交涉股股長差札飭臬司查照文

爲札飭事據候補道左道運稟稱竊職道於二月間奉前督院楊札委審判廳交涉股股長差使當以法律素未研究才不勝任恐有貽誤力求繳札另派賢員未蒙允准到差數月兢兢業業深虞隕越近來交涉案件日益繁多職道既不明外洋語言文字中外法律又未講求縱然竭力從公無奈諸多隔閡自覺才力不能勝任不敢苟安懇棧貽誤事機可否叩求憲台遴員接辦俯准銷差俾藏鳩拙而免誤公實爲公德兩便是否有當伏乞批示祇遵等情到本督部堂據此除批稟悉察閱該道履歷知曾遠隨使節出洋有年前督部堂因津埠華洋各商訴訟複雜委令該道承充交涉股股長自係知人而任乃該道於奉札之始辭不獲命茲更瀝申前請具見篤實之忱所請本難遽准惟查交涉一股係屬此間創設 法部奏定各級審判廳職掌本無此項名目雖係慎重交涉之案起見究與部章不合應即歸併該廳部長統管勿庸另行派員併准該道銷差以成其志候即札飭臬司會同關道移行遵照至該道辦事核實不甘以兼攝之差稍存戀棧其識趣遠邁流俗本部堂實心焉器之仰即知照繳等因印發外合行札飭札到該司即便會同關道轉行該廳遵照辦理此札

督憲端據礦政調查局詳吳鼎新稟辦遼化州屬廟溝地支銀礦查係早已封禁之所未便開採咨請 農

工商部查核文

爲咨會事據礦政調查局詳稱案奉 農工商部札開宣統元年三月二十五日據職商吳鼎新等稟稱竊查直隸遼化州東北鄉廟溝地方有礦地一片銀苗甚旺昔有附近居民私自開採時常鬪毆後經地方官封禁以息爭端適值興利之際有此利源棄置殊爲可惜是以職商等籌集資本銀一萬兩擬在該處開辦銀礦勘定界址開清四至計二十七礦界業主王啓麟亦願享地股之利免鄉人私挖致滋事端且係開過礦地無須勘探繪具礦地圖說呈驗稟懇准其立案前來相應抄錄原稟原圖札飭該局詳查遼化州東北鄉廟溝礦地開採有無窒碍所稱各節是否屬實並查核籌集資本迅速稟覆以便辦理可也此札等因奉此職局當因遼化州係與 陵寢相近該

商所指開礦地方距

陵寢實有若干里開辦礦井於龍脈有無窒碍以及此礦因何封禁札飭地方官詳查

去後茲據遵化州陶牧式鑒詳稱查卑州廟兒溝地方銀礦於光緒十四年間經卑州陳牧以培訪聞有鄉民挖掘親詣勸明距

東陵僅百里內外禁止開挖一面卷查咸豐二年間縣屬桑園山出有礦苗經江西監生羅

萬象呈請開採奏奉

欽派大臣查勘該處相距喜峯口七十里在

東陵之東北距 陵二百五十

里實於風水無碍據實覆奏奉

硃批以桑園山雖非霧靈一脉究距風水不甚遠行令封禁等因當經陳前州

繪具圖說檢同礦砂據實稟蒙前督憲李批稟單說礦砂均悉廟兒溝地方僅距

東陵百里內外即使無碍

風水亦未便開採應暫封禁仰即遵照辦理此繳等因遵照出示嚴禁各在案茲蒙前因查廟兒溝在州城東北四

十八里隨親詣勸得該處係屬偏僻山溝相距

東陵馬蘭峪一百零三里正在具詳間並據職商吳鼎新稟

請查覆前來卑州覆查廟兒溝地方相距

東陵雖在百里以外第有前案可稽應否開辦礦井卑州未敢擅

擬除批示外理合照錄原卷繪圖貼說詳請查核等情前來職道紹基筠孫等覆加酌核前項礦產究與龍脈風水

有無窒碍職局無熟諳風水之員未敢臆斷惟既係封禁有案似未便率准開採以昭敬謹除稟報 農工商部查

照外理合將抄案照錄清摺具文詳請憲台查核俯賜轉咨 農工商部查照飭遵實爲公便等情到本大臣據此

除批示外相應咨會 貴部請煩查核飭遵

直隸清理財政局詳擬將各州縣春夏兩季月報限八月初十日造報倘再逾限分別記過撤任文並批

爲詳請專案查前奉 度支部頒發清理財政章程第四章第十一條內開自宣統元年起各省文武大小衙門局

所應將出入各款每月編訂報告冊送清理財政局彙編全省報告總冊按季呈由督撫咨部上季報告冊限於下

季到部又第三十條內開本章程所定造報到局期限如有任意逾限者由清理財政局稟請督撫將該管官員分

別撤去差任各等語職局開辦後當以辦理季報期限緊迫即經分別申呈移行各衙門局所將應辦月報趕緊造

送旋因各處月報未能按時送到彙編季報無從著手復經職局詳定上月月報統限下月十五日前送局倘有遲

誤即行遵照第三十條章程將遲延之該管官呈請嚴懲并由職局擬訂編造月報例言二十條詳請分別咨行飭

催遵辦各在案茲查時已七月各州縣應造前項月報雖漸有陸續造送之處而泄沓性成任催罔應者仍復不少

且細查已到各冊類皆敷衍塞責草率了事并不遵照職局前發例言悉心查造以致所列各款乃不免遺漏參差幾於無處不煩駁詰查全省款目惟州縣最多牽涉亦惟州縣最有關係似此觀望玩延實屬不知政體現在逾限已久本應照章呈請嚴懲姑念創辦伊始款目繁雜從寬再予展限擬將各州縣春夏兩季月報以及前已造送經職局駁回之處統限八月初十日一律造報到局倘逾限不到即將該州縣呈請記大過一次遲至八月底不到記大過二次均歸入清訟案內併計逾限至九月十五日尚未送到即行遵照部章詳請撤任其雖已送到并未按照前發例言草率造送塞責致職局仍不能據以彙編季報者與遲延之州縣一律辦理以重憲政再各處教佐衙門應造月報往往自行逕送并不呈由該管州縣併案彙轉嗣後應請責成各該州縣就近分催彙總呈送俾歸簡易是否有當理合詳請 憲台鑒核迅賜批示以便轉飭遵照

督憲端 批據詳已悉查初限為期太蹙恐直隸州縣不及遵辦應從寬展限十日責成州縣於八月二十日一律造報到局逾限不到由局詳請記大過一次餘如所擬辦理仰即轉飭遵照并移藩臬兩司查照繳

天津縣董事會函請津浦鐵路北段購地總局劃定站台界址文

敬啓者前據直隸公舉調查津浦鐵路事宜總事務員閻鳳閣等具說帖到會以津浦鐵路總站設於趙家場後地方在站台界址未經劃定以前不得私相授受以免路局購地時抬價居奇之弊等因囑敝會移縣備案嗣閱商會覆 前督辦大臣函知趙家場後設立總站業經孫兩觀察會勘合宜面稟 前督辦大臣允定在案當經敝會備文請貴局將站台界址早為勘丈劃定俾界址以外地畝仍由業戶自便買賣以免延累於七月初一日移請在案迄今多日未蒙賜覆現在站台界址是否劃定務祈示下如仍未勘丈劃清并祈從速飭辦庶界址以外民地得以照常授受不勝翹盼之至為此備函奉詢希即查照見覆敬請升安

津浦鐵路北段購地總局覆董事會文

敬覆者昨准貴會來函以津浦鐵路議在趙家場設站屬將該處需用地畝早為勘丈劃定俾界外業戶得以照常授受希即見覆等因具見貴會關懷公益佩服良深查此案前准大移即經面稟 督辦大臣徐幫辦大臣沈核辦在案茲准函催除俟稟奉批示再行錄告外相應先行函覆專此敬請台安統希察照

特別要件

東三省交涉五案條款 (錄政治官報)

大清國政府及 大日本國政府茲將在東三省地方彼此有所關涉五事定明以免將來誤會俾兩國隣交益加鞏固議訂各條款開列於左 第一款 中國政府如築造新民屯至法庫門鐵路時允與日本國政府先行商議

第二款 中國政府認將大石橋至營口支路爲南滿洲鐵路支路俟南滿洲鐵路期滿一律交還中國並允將該支路末端展至營口 第三款 撫順煙台兩處煤礦現經中日兩國政府和平商定如左 甲中國政府認日本國政府開採上開兩處煤礦之權 乙日本政府尊重中國一切主權並承允上開兩處煤礦開採煤礦向中國政府應納各項惟該稅率應按中國他處煤稅最惠之例另行協定 丙中國政府承允上開兩處煤礦開採煤礦出口外運時其稅率應按他處煤稅最惠之例徵收 丁所有礦界及一切詳細章程另行派員協定 第四款 安奉鐵路沿線及南滿洲鐵路幹線沿線礦務除撫順煙台外即應按照光緒三十三年即明治四十年東省督撫與日本國總領事議定大綱由中日兩國人合辦所有細則屆時仍由督撫與日本國總領事商定 第五款 京奉鐵路展造至奉天城根一節日本國政府允無異議其應如何辦法可由該處兩國官憲及專門技師妥爲商定 爲此兩國大臣各奉本國政府合宜委任繕備漢文日本文各二本即於此約內簽名蓋印以昭信守 宣統元年七月二十日 明治四十二年九月四日 大清國欽命外務部尙書會辦大臣梁敦彥押 大日本國特命全權公使伊集院彥吉押

圖們江中韓界務條款

大清國政府及 大日本國政府願念善隣交誼彼此認明圖們江爲中韓兩國交界並妥協商定一切辦法俾中韓兩國邊民永遠相安共享幸福所訂各條款開列於左 第一款 中日兩國政府彼此聲明以圖們江爲中韓兩國國界其江源地方自定界碑起至石乙水爲界 第二款 中國政府俟本協約簽定後從速開放左開各處准各國人居住貿易日本國政府可於各該埠設立領事館或領事館分館其開埠日期應行另定 龍井村 同子街 頭道溝 百草溝 第三款 中國政府仍准韓民在圖們江北墾地居住其地界四址另附圖說 第四

款 圖們江北地方雜居區域內之墾地居住之韓民服從中國法權歸中國地方官管轄裁判中國官吏當將該韓民與中國民一律相待所有應納稅項及一切行政上處分亦與中國民同至關係該韓民之民事刑事一切訴訟案件應由中國官員按照中國法律秉公審判日本國領事官或由領事官委派官吏可任便到堂聽審惟人命重案則須先行知照日本國領事官到堂聽審如日本國領事官能指出不按法律判斷之處可請中國另派員覆審以昭信讞 第五款 所有圖們江北雜居區域內韓民之地產房屋等由中國政府與華民產業一律切實保護並在沿江擇地設船彼此人民任便來往惟無護照公文不得持械過境雜居區域內所產米穀准韓民販運如遇歉收仍得禁止柴草援引照辦 第六款 中國政府將來將吉長鐵路接展造至延及南邊界在韓國會甯地方與韓國鐵路連絡其一切辦法與吉長鐵路一律辦理至應何時開辦由中國政府酌量情形再與日本國政府商定 第七款 本協約簽定後本約各條即當實行其日本統監府派出所及文武人員亦即從速撤退限於兩月內退清日本國政府在第二款所開商埠亦於兩月內設立領事館 爲此兩國大臣各奉本國政府合宜委任繕備漢文日本文各二本即於此約內簽名蓋印以昭信守 宣統元年七月二十日 明治四十二年九月四日 大清國欽命外務部尚書會辦大臣梁敦彥押 大日本國特命全權公使伊集院彥吉押

文告錄要

督憲批示錄要○警務處詳新城縣詳請獎勵巡官劉卿雲一案由 批據詳已悉新城縣巡官劉卿雲應准給予五品獎札以示鼓勵茲將獎札隨批發去仰即查收轉發給領此繳○職商吳景程稟爲越界欺凌叩乞頒發礦照以恤商艱由 批據稟并圖摺均悉候行津海關道會同礦政調查局查核妥議辦理此批

藩台批示○衡水縣村正張景星呈 批爾亦傑等影射根差既據呈由該縣訊明屬實斷定按年核算歸還社書張竹實決不能於該縣公出期內復行串同訓導刑幕等遽翻原斷詞不近情顯係別有糾葛應仍不准○行唐縣文生李鍾秀呈 批案經本司催縣嚴究爾並不遵批回籍候質殊屬不合著速回籍聽候該縣傳質弗再在省逗遛

直隸籌款總局批示○具稟商人郭貢益保深州人 批據稟已悉所稱各節是否實情候行保定分局查明具覆

核奪呈到牌照已發飭令暫存聽候該分局辦理矣此批

保定商務總會牌示○爲牌示事照得宣統元年七月十三日奉 農工商部札開爲札飭事據奉天商務總會稟稱准奉天勸業道函開接交涉司函准德領事函稱本省商務總會暨分會章程本領事苦未周晰凡與洋商交易該商會有代各商家定貨訂立合約之權否代各商立約時或須總協理簽字或議董等員簽字或全體簽字或只蓋用商會鈐記倘有背約欠款等事會經商會代主合約者當向總協理索款抑向受貨各家索款迨至涉訟當控何人均乞詳示等因准此查來函所稱各情本司無案可稽應請貴道查明詳細見覆並希移行商會將該會章程送司核覆等因德領事所詢各節未審貴總會曾否有代各商定貨訂立合約之事即請查明賜覆以憑核辦等因前來當以商會責在保商有代商伸訴冤抑之權並無代商受訴賠償之理如德領事所詢各節不特與商會性質不符且與部章相背況定貨受貨係箇人擔負即令轉轄涉訟商會亦與領事同立第三人地位茲准前因敝會不但無代人定貨立約之情事亦並無代人簽字立約之章程等情移請轉移在卷但職會猶有慮者各省商會林立其在通商口岸者尤多華洋雜處定貨受貨之事時所恒有萬一因立約之故應付稍涉疎虞即啓外人以要求之漸事關大局擬請核定專章通飭各省商務總分會一律遵守前來查商會爲商人公共團體各商與洋商定貨受貨誠如該商會所稟係屬箇人關係商會概不負責嗣後各商若有與洋商定貨受貨交涉商會應遵照定章概不得代爲簽字立約至該商會所請核定專章一節查商人定貨受貨係契約問題自應歸入普通商法規定無庸特設專章合行札飭該商務總會傳知各分會一體遵照切切此札等因奉此除分行外合行牌示爲此牌仰各行商一體遵照切切此示

附錄天津官事○督憲札委候補道孫觀察鍾祥林觀察志道幫辦

英候補知縣吳承忠奉兩廣督憲委赴張家口採辦軍馬於前日抵津赴院稟見

東陵橋道工程○廣東候補通判盛廷

電報錄要

路透電○美國官場現在格外預備歡迎日本久邇親王以表美國對於日本之睦誼

又電○美國北極探險家比理氏電致紐約太晤士報聲稱已於西四月六號行抵北極於西九月七號回查的亞

海灣再將探險詳情電達美國報紙刊登查比氏探險之事與庫氏報告情形比較頗有相反之處聞美人頗信比氏之報告云

又電○據駐聖約翰地方訪員報告美國北極探險家比理氏聲稱赴北極探險之人能到北極者伊實爲第一人柏林電○比理氏行抵北極特將美國國旗懸掛

又電○俄皇偕其后在克里米亞地方居住并不願至外國遊歷

新政紀聞

政治

更正縣令被捕謠言○直隸學務公所昨接奉天府高太守樹來電云傳學台鑒大同報誤傳奉天本溪縣知縣被

日兵毒毆押往朝鮮不知何人捏誣並無此事影響請登天津報館以息訛傳

更正深州當選議員名字○十五日日本報載有直隸各屬複選舉諮議局議員當選名單內深州安平縣當選員王

慶麟一名係王慶龍之誤合卽更正

改良公牘畫諾辦法○蘇撫瑞中丞以蘇省各局所督辦總辦會辦坐辦不一其人居處遙隔其尋常日行公牘定

稿之後傳觀畫諾往往一隔十餘日始得畫齊卽不貽誤亦嫌迂緩特通飭各員嗣後應責成住局所之總辦坐

辦主持核定畫諾先發再分送補行歸檔其有特別重要事件非會議會核不可者應隨時邀集同城之督辦會

辦公共決議此項會議稿件仍隨到隨畫隨押隨發不得積壓以期迅速而免延誤

籌辦審判研究所○皖省設立審判研究所擬具規章詳奉撫院批飭開辦在案聞該所王監督查照定章學員資

格分選派考錄兩種以八十名爲率府廳州縣五十人佐貳雜職三十人四學期畢業業性籌辦審判在卽亟需養

成裁判人材擬先開辦簡易科一班兩學期畢業頃已出示招考又該所需經費業經臬司議定開辦經費四

百兩每月經常費四百兩詳奉撫院批准由藩庫支領茲聞該所以每月經常費擬援照法政學堂成案按季備

文具領移請藩司動撥以期便捷而省文牘

選舉紳董經理學款○蘇垣長元吳學務總匯處紳董日前公議撤銷總匯處名稱改爲長元吳經理學款處一事

茲悉該處定於十四日重行選舉總董一人協董一人所定資格 一長元吳三縣人年在三十歲以上者 二品學素爲學界所推重者 三身家殷實有籌畫經濟之實力者 四能與地方長官直接辦事者選舉人以三縣教育會會員勸學所職員爲限被選舉人不可以會所中人爲限

批准資助中國公學○浙撫增中丞批上海中國公學來稟云稟悉該堂規模草創經費支絀自屬實情事關全國教育極應設法扶助查浙省前籌中國公學經費銀三千兩業奉度支部駁覆刻尙未經另籌的款茲准浙江教育總會來呈請爲該堂勻撥經費業已飭司籌議一俟款項籌定即當照來呈所請勻撥一半作爲該堂建築常年各費以資補助仰即知照此批簡章姓名錄均存

軍政

陸軍小學定期考驗○江甯陸軍小學第一班學生暑假時即經考驗畢業值中學堂工程完竣一律送入中學日前小學總辦杜淮川以此次招考新班由各縣及各堂升送時期已迫誠恐未及周知特爲出示曉諭於七月初十日起至十二日止爲投文之期十三四各日則實行考驗云

勘定牧馬廠界石○江甯上新河牧馬廠爲馬標各營牧養馬匹之地地方廣闊牧馬最爲適宜惟附近農家誠恐馬匹滋擾不免有踐踏禾苗之事具稟江甯縣李大令請將該廠四圍劃清界限以免踐踏等情當經李大令批准並詳稟督練公所外旋於上月二十九日親赴上新河地方勘明廠基西至各立界石以安農業而杜侵擾云擇定地址建造營房○湘省常備軍砲隊營向係借地駐紮現已稟准上台擇定省城瀏陽門外樹木嶺一帶及附近獅子山地址建造營房並打靶場所尅日興工已由上台飭令善後局派委補用知縣蔣大令光潛前往該處查勘購買矣

財政

頒發駁正清理財政條議○贛藩劉方伯抵任時有以清理財政條議獻者其宗旨辦法大率爲州縣陳訴病苦而於國家一方面不甚著想方伯以其見解錯誤因於公餘之暇逐條駁正其中融會古今貫通中西語語諦當實爲清理財政不易之論現已刊印成書特頒發於有關財政各局署以作圭臬而資攷鏡云

部頒冊式請示詮解○浙江財政總局司道奉到部頒調查條款冊式以其文義寬密轉發各屬深慮有錯解誤會情事遵即督飭全局科員擬具詮解辦法六條繕稿呈請撫院核示遵行當奉增中丞批云呈到部頒條款詮解辦法清摺並司道關局各屬按月報告冊式尙屬妥協仰即分別遵照辦理至本年春季報告冊迄未齊到迅即由局催送齊全彙送清冊尅速詳辦期限已迫未便再延

湖北善後局裁汰冗員○湖北善後局爲全省財政總樞現在欽奉 諭旨清理財政以裁汰冗員爲實行入手辦法至該局原有參議共計五員月各支薪水一二百金不等迹近閒散昨陳小帥特飭令一律銷差以除冗員

惟鄂省現辦印花稅務前經飭由司局詳擬辦法先就善後局附設管理印花處派員經理由武漢三鎮先行開辦以期漸次推廣開辦之初事體繁多關係尤爲緊要爰委原充該局之參議楊觀察覲主爲會辦專辦印花稅事以昭慎重

民事

諭禁優戶虐待幼童○京師內外城警廳出示曉諭云照得買良爲優律有明條京師優戶往往雇典幼童責以學歌因而牟利甚有殘忍之徒欺彼幼齡孱弱鞭撻橫加任意凌虐似此慘無人理實爲王法所不容茲查有雲和堂優人朱小霞因虐待毆傷幼童業經本廳解送審判廳照律懲辦在案爲此諭飭各優戶爾等須知國民以人格爲尊營業以正當爲貴自此次諭飭以後如再有將學戲幼童任意凌虐一經本廳訪聞或經他人告發立即從嚴懲辦決不姑容其各凜遵毋違切切

湘紳接濟湖北賑款○湖北今年水災以荊州漢陽兩屬爲最重全省災黎幾及百萬除奏撥庫款二十萬及鄂省司道暨關於財政各局署合籌十萬交籌賑局派員散放災區外尙不敷甚鉅勢非各省協助不可茲湖南鉅紳王益吾余堯衢等公同集議擬在該省賑糶捐項下提銀三千兩以資協濟初四日有電致鄂督略謂查鄂災以漢荆兩屬爲最重已電請駐漢湘錢局撥銀三千兩撥送賑局以二千專賑漢荆兩屬餘銀一千分濟被水各郡縣杯水無補萬分歉仄此電請發司局暨武漢荆襄各道府并鄂紳諸君同籌之當即由鄂督覆電爲災黎拜謝德施矣

第二百五十三類 植物性油

菜油 胡麻油 生油 桐油 香油 茶油 梓油 柳實油 花生油 橄欖油 蘇油 柏油 漆油

第二百五十四類 各種植物種子

第二百五十五類 有害植物之標本圖畫及其去除方法

第二百五十六類 有益植物之標本圖畫及其蕃殖方法

第二門動物

第二百五十七類 家畜

馬 牛 羊 豕 驢 駝等

第二百五十八類 家禽

鷄 鵝 鴨等

第二百五十九類 蜜蜂

第二百六十類 玩弄動物

鸚鵡 孔雀 黃鸚 犬 貓 白鼠等

第二百六十一類 毛羽皮角

第二百六十二類 動物性油

牛油 豬油

第二百六十三類 蜜蠟屬

白蠟 蜜蠟

第二百六十四類 有害動物之標本圖畫及其驅除方法

第二百六十五類 有益動物之標本圖畫及其保護方法

第四門肥料

第二百六十六類 槽糠

人造肥料

第五門 農產製品之器械器具

第二百六十八類 煙草製造器具

第二百六十九類 油蠟製造器具

第二百七十類 藥品製造器具

第二百七十一類 製棉器械

第二百七十二類 開墾耕耘播種施肥灌溉排水收穫調製貯藏運搬等器具之模型及圖畫

第十四部 絲業及蠶桑

第一門 絲業

第二百七十三類 絲行之組織及賣買習慣

第二百七十四類 包裝法及其器具

第二百七十五類 繭行之組織及鮮繭收買方法乾繭運致方法公共團體之組織及其急宜改良方法

第二百七十六類 生絲輸出之方法及在外國貿易概況

第二門 製絲

第二百七十七類 絲之種別如白經黃經洋裝絲廠絲繭子等

第二百七十八類 絲廠之組織及製絲場之設備

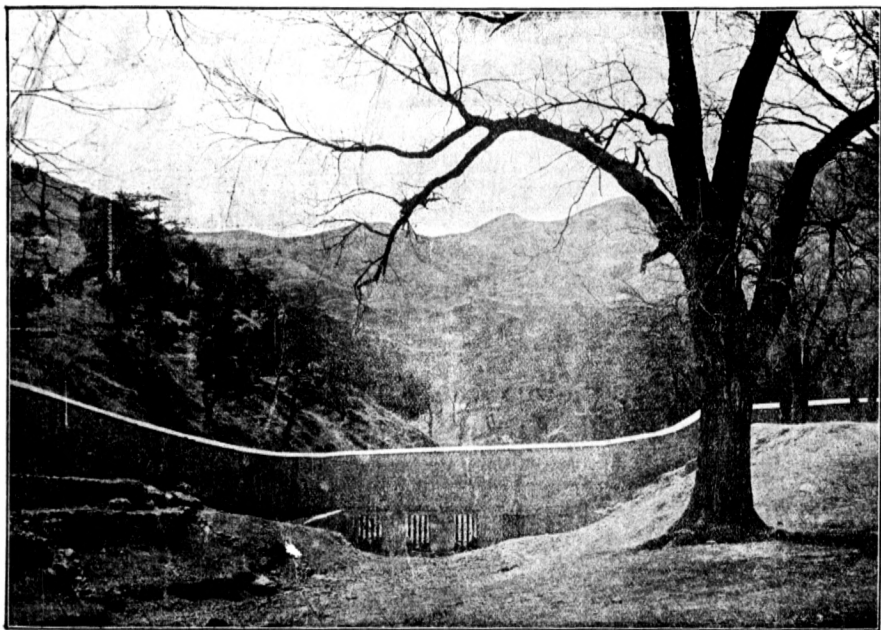
第二百七十九類 器械絲之製造方法及其器械

第二百八十類 白黃經之製造方法及其器械

第三門 出口絲檢查

第二百八十一類 檢查方法(如原量檢查正量檢查練減檢查回絞檢查等)

第二百八十二類 檢查之器械器具



靜 宜 園 水 閘

家用良劑

功能

錫蘭著名之著述家深感韋廉士大醫生紅色補丸治愈其妻母最劇之胃病又使其妻並已身復原有力之西門錫爾佛先生者為著名之小說家也其聲名久為錫蘭全境所傳誦彼嘗以韋廉士大醫生紅色補丸為家常之良藥承致書而讚其功效云○余初信韋廉士大醫生紅色補丸之故以其能療余家岳母之痼疾也家岳母現年七旬前患胃病勢甚劇烈胃口失調喉嚨腫痛口內生瘡大便澀結頭痛頭暈肚腹漲悶種種等症使之身體諸



西門錫爾佛君
錫爾佛君
著名之著述家
小像

多不適甚至因口痛喉腫之故常有數日食物不能下嚥祇可略飲牛乳粥湯而已身體極弱日甚夜睡常不安甯如此年邁患此重症勢甚危險觀其面容憔悴不堪余友常提勸余妻小心侍奉余曾為之延醫服藥非惟不能全愈抑且更形加重矣於二年前以韋廉士大醫生紅色補丸使家岳母嘗試之不意既服之後頓覺靈驗如神喉痛即止口瘡即愈諸疾全消而不復發矣余甚喜韋廉士大醫生紅色補丸功效之神速常將是丸作為家用之良藥偶逢余妻身體軟弱或已身操勞過度服之獲益甚多即余諸親戚友朋之亦莫不屢見功效其為余所親知者即凡風溼骨痛胃不消化以及他種疾病均賴是丸而得十分全愈也○韋廉士大醫生紅色補丸所以能治愈錫爾佛君之妻母薩來新西夫人之疾者因是

丸之力能經過血中運行全體使其身軀康健復原而有力焉是丸常如此法已曾治愈 血薄氣衰 諸虛百損

腦筋衰弱 少年虧喪 陽萎不舉 背骨疼痛 肝經各病 山林瘴氣 頭痛頭暈 風溼骨痛 左癱右

瘓 腳氣衝心 猪羊癩癩 乾溼癬癩 瘡疥疔疹 皮膚諸症 以及少壯婦女月信不調所患各疾莫不奇

效如神焉 中國各處商店藥局凡經售西藥之處均有代售或直向上海九江路B字第八號 韋廉士醫生藥

局中國總發行處購買亦可 價銀每六瓶英洋八元每一瓶英洋一元五角 遠近郵費一律不取

上海九江路B字第八號韋廉士醫生藥局啟

本局印售各種書籍圖畫目錄

澄衷學堂字課圖說

天文歌略

地理歌略

地球韻言

小學韻語

蒙養學堂百課

最新初等小學國文教科書

初等中國歷史教科書

心算初學

最新初等小學筆算教科書

初等小學筆算教科書

忠經

英文學限

東文典問答

地文學問答

皇朝政治學問答增校初二編

節本泰西新史攬要

筆算教科書

數學上編

普通新智識課本

中等植物教科書

高等小學博物教科書

生理衛生學

八本洋二元

一本洋三分

一本洋一角五分

二本洋二角

一本洋一角五分

一本洋四分

二本洋三角二分

二本洋一元

二本洋一元五角

二本洋四角

合售洋三角六分

一本洋紙洋五分

一本洋二角

二本洋二角五分

一本洋二角

二本洋五角

二本洋四角

二本洋紙洋三角五分

二本洋紙洋四角

二本洋紙洋七角五分

一本洋四角

二本洋二角五分

一本洋紙洋三角五分

植物學教科書

皇朝政典學要

萬國憲法比較一本

法學通論

萬國通商史

新爾雅

康熙幾暇格物編

周禮政要

明夷待訪錄

普通教科書目提要

科學書目提要初編

心算教授法

萬國公法提要

甲辰學報彙編一百種

乙巳學報彙編

丙午學報彙編

丁未學報彙編

戊申學報彙編

農學新書三十五種

日本栽桑捷法

美國養雞法

農務述聞

御製耕織圖

一本粉紙洋二角五分

四本洋五角

一本粉紙洋三角五分

一本洋七角

一本洋二角

二本洋三角五分

二本洋四角

二本洋六角

一本洋二角

一本洋五分

一本洋一角五分

一本粉紙洋三角五分

四本洋一元

五十本洋二元七角

四十本洋四元二角

廿四本洋四元八角

卅二本洋五元六角

一本洋一角二分

一本洋四角

一本洋三角六分

六扇屏洋二元

二冊洋五角

一冊洋一元

張洋八角

三十二張洋一元

張洋八角

新 啟 告廣司公限有灰洋



啟者本公司係承受唐山洋灰公司老廠另購外洋最新式機器旋窖等創設新廠自丁未臘月新廠開機以來出貨加增行銷愈廣灰質經本廠西洋化驗師悉心研究精益求精會寄由德國國家栢林及日本關東都督府各化驗所驗得動力堅力及凝結時刻灰之粗細均合要工所用其成色與外洋最高之貨相等尚有機器製造之缸磚花磚洋灰瓦水溝管管子土等項無論臺零交易均可本公司總理處設在天津海大道英租界並在北京奉天大連烟台牛莊青島上海漢口南京鎮江各埠均設有經售處如蒙賜訂大批價值從廉交貨不悞期限所有洋灰及各種磚瓦等件重量式樣大概用法另刊有華洋文廣告 光顧諸君請向本公司索閱面議一切可也

德律風一千三百零九號

利文洋

大小皮包法國洋號又新到轉盤換調話匣八音盒價值格外從廉仕宦官商尤願者請移玉紫竹林法租界本行面議可也

本行開設天津上海香港志呢華海參歲等處均設立有年諸班貨物由外洋本機器廠自造磁蘭洋鐘皮套鐘天文坐卦等鐘以及金銀夾金銅鋼等表約有二百餘宗並各樣表鍊金鑽珠寶鑽石戒指留耳墜鑲子表墜大小八音盒並留聲話匣單雙桶千里眼磁蘭磨花穿衣鏡妝梳洋鏡

本行主人啟

瑞林祥元記 綢緞洋貨莊

本號開設北京前門外鮮魚口天津估依街中間路北山東濟南府院西路北自置綢緞紗羅顧繡絨蟒洋貨布疋各色喇啞厚呢京廣什貨俱全貨高價廉劃一不後廳內專售線貨織絨袍料衣包被套口袋線毯毛毯零賣均照行價發兌中外紳商賜顧移玉是幸

瑞林祥元記具

武齋洋行

本行開設天津 於茲二十餘年 自運各種洋貨 絨紗布匹綢緞 鑲化屏風鏡類 鐵銅料器磁藍 奇巧美術玩器 學界文房用品 旋行攜帶等件 精工鑲身物料 定織各色厚氈 現又擴充樓房 極其寬闊高大 如蒙官商光顧 價值格外從廉 本行隨便入覽 電話一千三百七十四號 天津法租界 武齋洋行謹啟

買字助賑諸君請看

敬啓者甘省苦旱被災日久凡屬同胞各盡心力而助善舉鄙人亦不忍膜視是以聊藉筆資助賑匝月以來蒙好善諸君賜件頗多然紛紛囑寫指書者亦屬不少今擬補錄指書潤資列後以供衆覽其餘潤資各款仍照從前原定章程辦理合併聲明

四尺楹聯指書每付一元
五尺一元二角
六尺一元四角

四尺挑山指書每件一元二角
五尺一元四角
六尺一元六角

四尺屏幅指書每四扇一元六角
五尺每四扇二元
六尺每四扇二元四角

如條多照加單宣簿紙不書
招牌指書各件由四寸至八寸字起碼每一字一角不在單者可以赴宜蘭堂南紙局另議定期不悞

今將現售出筆資助賑之款登錄至七月二十日爲先一月之期由宜蘭堂代收筆資共計洋二十元零四角紅杏飯莊代收筆資洋共計二十元零六角鄧觀察公館代收筆資共計洋三十元零四角特先聲明容俟將款集齊匯交後三個月期滿再行酌諒按名總登可也
故城陳筱華謹啓

北洋法政學堂專門學堂招考中學學生廣告

本堂擬添設中學班遵照學部中學堂分科章程專設文科一類爲法政專門之豫備畢業後直接升入本堂正科不得轉學他處茲定於九月初一日招考先期自七月二十日開始報名至八月二十五日截止凡有志諸生查照左列各要件屆期來堂報名爲幸
課程（照中學堂文科課程辦理惟外國語一科以日語爲主英語爲輔）
獎勵（畢業後照中學堂章程請獎正科畢業後照高等學堂章程請獎）
宿舍（概由學堂豫備）
年齡（十五歲以上二十二歲以下）
年限（照中學堂章程五年畢業升入正科後二年畢業）
學膳宿費（每月共六圓）
入學資格（中文通順曾在高等小學堂肄業一年以上者）

恤隣廣告

敬告者現值兩湖吉林各省被水成災居民田廬牲畜沖沒殆盡其情慘不忍聞亟應勸辦義賑以資協濟如蒙諸大善長概捐賑款請送至北馬路商務總會掣取收據以便彙解災區散放拯救災黎不勝盼切之至此佈
天津救急善會具

本局廣告

本局承辦印刷研究
 精良近益不惜重資
 延聘外洋著名工師
 添購新式機器精製
 雕刻銅版所有承印
 各種紙幣股票等件
 圖畫精巧色澤鮮明
 紙質堅緻屢蒙中外
 外官商照顧頗加獎
 譽茲為推廣招徠起
 見自本年承印各
 項價目格外減讓以
 副官商雅意如蒙
 賜顧請至本局賬
 房面議可也

賣字助賑諸君請看

敬啟者鄙人因甘省旱災實字助賑辦法計以三月為限所得潤資全數充賑仿照上年江北水災實字助賑辦法計以三月為限所得潤資全數充賑旬日以來頗蒙社會所歡迎茲因發起伊始各處相繼賜付寄來粉至應付不遑鄙人作嫁依人日無瞬息於應盡責任若不稍事變通移緩就急恐一經限滿則收件雖多而集資無幾似不足以濟要需而副厚望承諸同志忠告將潤格重行改訂略為酌增以期有濟即由六月二十一日實行先擬試辦一月查看情形為何再為續辦以符原訂三個月限期所得潤資儘行助賑如蒙賜件請仍送交北馬路華勝燭皂公司或舊北門內永泰合洋貨舖及舊東門內冰窖胡同瑞恆錢局代為交收庶不致悞潤資先付七日取件茲將酌減潤格列下以供眾覽幸垂諒焉

八言楹聯八角
 四尺挑山一元二角
 六尺屏幅四扇一元二角
 扇八五角
 密股不書
 名戳一角
 連號兩角
 不在單者另議

章武願連城謹啟

天津銀號廣告

本銀號代辦直隸公債所有本年宣統元年二月初一日四月初一日六月初一日第四年第一第二三期應付本利銀兩即係原訂光緒三十五年期限業經照數分付廣登廣告各在案茲值本月初四日第三十四條期滿給還本利之期凡天津暨各府廳州縣各票主請查照章程七條持票至原借各府廳州縣及各籌款分局核取本利銀兩且期滿之票並可任便抵納地丁錢糧鹽課關稅及各項稅捐已詳請督憲照奏准章程通飭各屬不准留難需索務即持票兌取現銀毋得自悞再如有以前到期未支取各票本利銀兩亦可至原借各處驗票續發特此佈告