

中華郵政特准掛號認爲新聞紙類

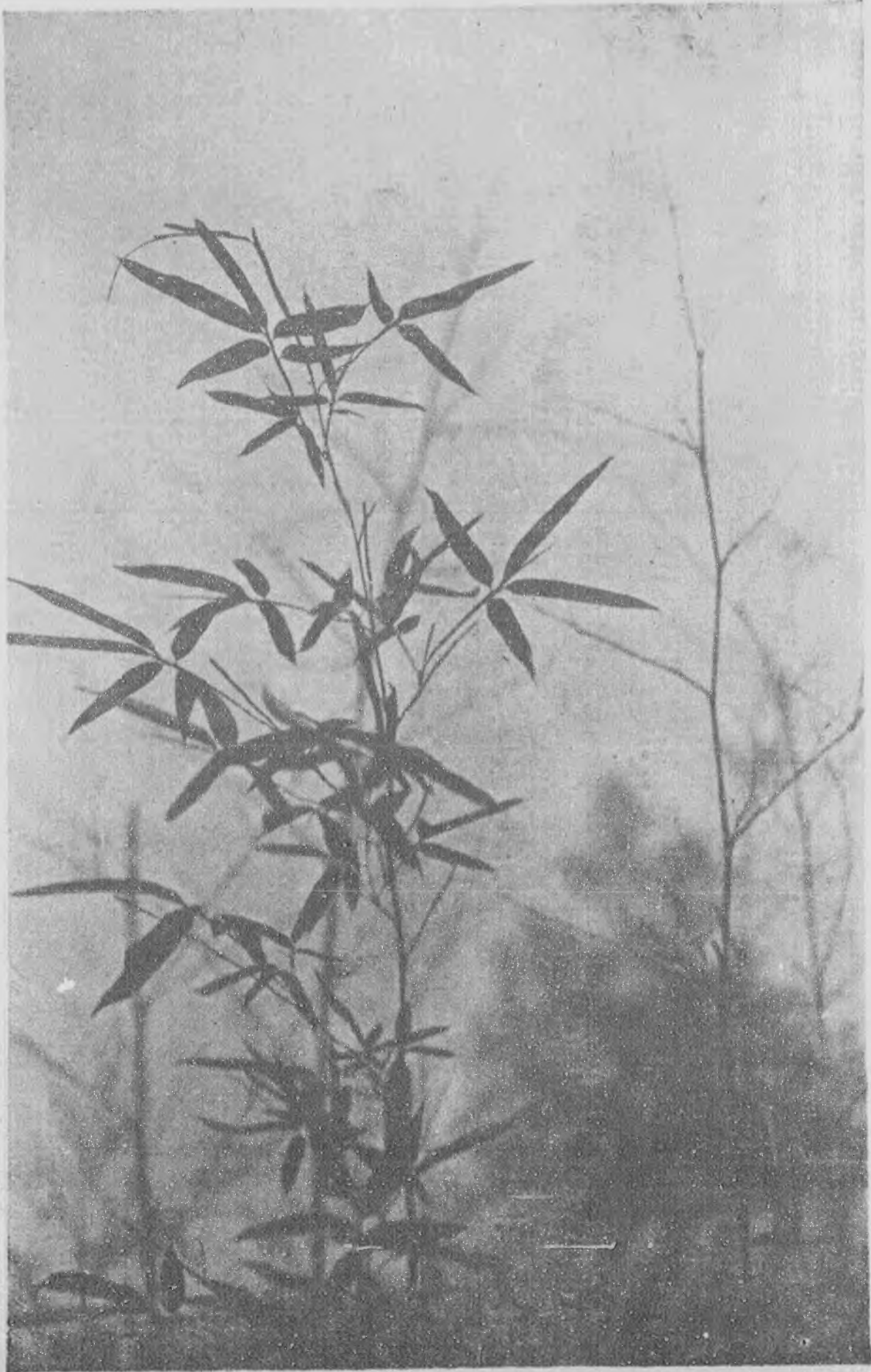
藝林月刊

黃濬

幽篁踈影

第二十二期

即旬刊第一百三十六期至一百三十八期



中華民國二十年十月出版

張印泉君贈

藝林月刊本社廣告

本月刊係中國畫學研究所主辦目的純在倡導美術所集材料以具有美術價值為限選擇精審考訂詳明絕不濫竽充數亦不隨俗徇知旬刊出版二年風行海內外當為有識者所共鑒改爲月刊係應各界之求便於檢藏起見是以定價從廉每期一角六分現因金價影響印刷各料莫不昂貴各報皆已加價本刊自第九期起每期加價二分已訂長期者未滿仍不加價訂閱全年者九折二年者八折平外每期郵費一分國外二分

凡有以古今人著作及書畫美術品風景古蹟等照片送交本刊登載者至所歡迎但與本刊目的相符無不盡量採登惟遲早地位不能一定蓋此種定刊與其他不同支配頗費心力也照片或成部著作登舉仍將原件奉還決不污損如須索酬先函聲明以酌送本刊爲限購存藝林旬刊如送合刊無論一二三集每集收工本洋五角

秦仲文山水潤格

堂幅 八尺五十六元 六尺四十四元 五尺二十八元 四尺十六元 三尺十二元 以下八元 屏條 八尺二十八元 六尺二十元 五尺十六元 四尺十元 三尺六元 炕屏同

橫畫整紙照堂幅例 對開照手卷例 冊頁手卷每尺見方四元 不及一尺照一尺論 執摺扇每面四元 臨古點品另議 大青綠加倍 劣絹澁紙油扇均不畫 潤資先惠約日取件

北平琉璃廠各南紙店
又北池子孟公府五號
天津鍋店街翰墨齋

收件處

北平琉璃廠各南紙店
又北池子孟公府五號
天津鍋店街翰墨齋

倫池齋南紙字畫店廣告

敬啓者本齋經理時下名人書畫有年信用著卓頗蒙 各界贊許頃因中外人士講求美術專備山水花卉屏堂字聯各式雅扇精品繁多如蒙 惠顧價值從廉

北平琉璃廠廠甸西路南 電話南局三三〇六

馮華館畫馬潤格

己巳年冬重訂

琉璃廠各南紙書畫店代收

堂幅 六尺八十六元 五尺六十四元 四尺五十二元 三尺三十六元 二尺二十八元

橫幅同上 每件畫馬二三匹過三匹加 手卷每方尺十元 視尺數多寡酌畫冊

頁每開十二元 以一尺計過尺酌 扇面每件十四元 過尺扇面加倍每

點品他獸另議 劣絹限期均不應畫 潤資先惠 隨封加一

資財信託的研究

同胞們，我請教您，假如您有了財產而需要別人來幫助管理時，你信託誰呢？是不是信託你的哥哥弟弟姊妹姊妹呢，還是信託一個不相干的人，我相信您答覆我說，我要信託我的哥哥姊妹，那麼我就跟您研究儲蓄的方法，簡單一點拿本會來說罷，本會是我們國人集資國人主辦的，我們所抱唯一宗旨就是為國人作傭工為社會創建設，這樣的工作已經做了十三年，是不是您的最親愛的哥哥姊妹，而同時又是您的忠僕，那麼同胞們為甚麼還不想羣策羣力的贊助這個幸福呢，來罷，是我們的親愛同胞便請加入本會，

中法儲蓄總會啓

總會東交民巷瑞金大樓

各埠均有分會詳章函索即寄

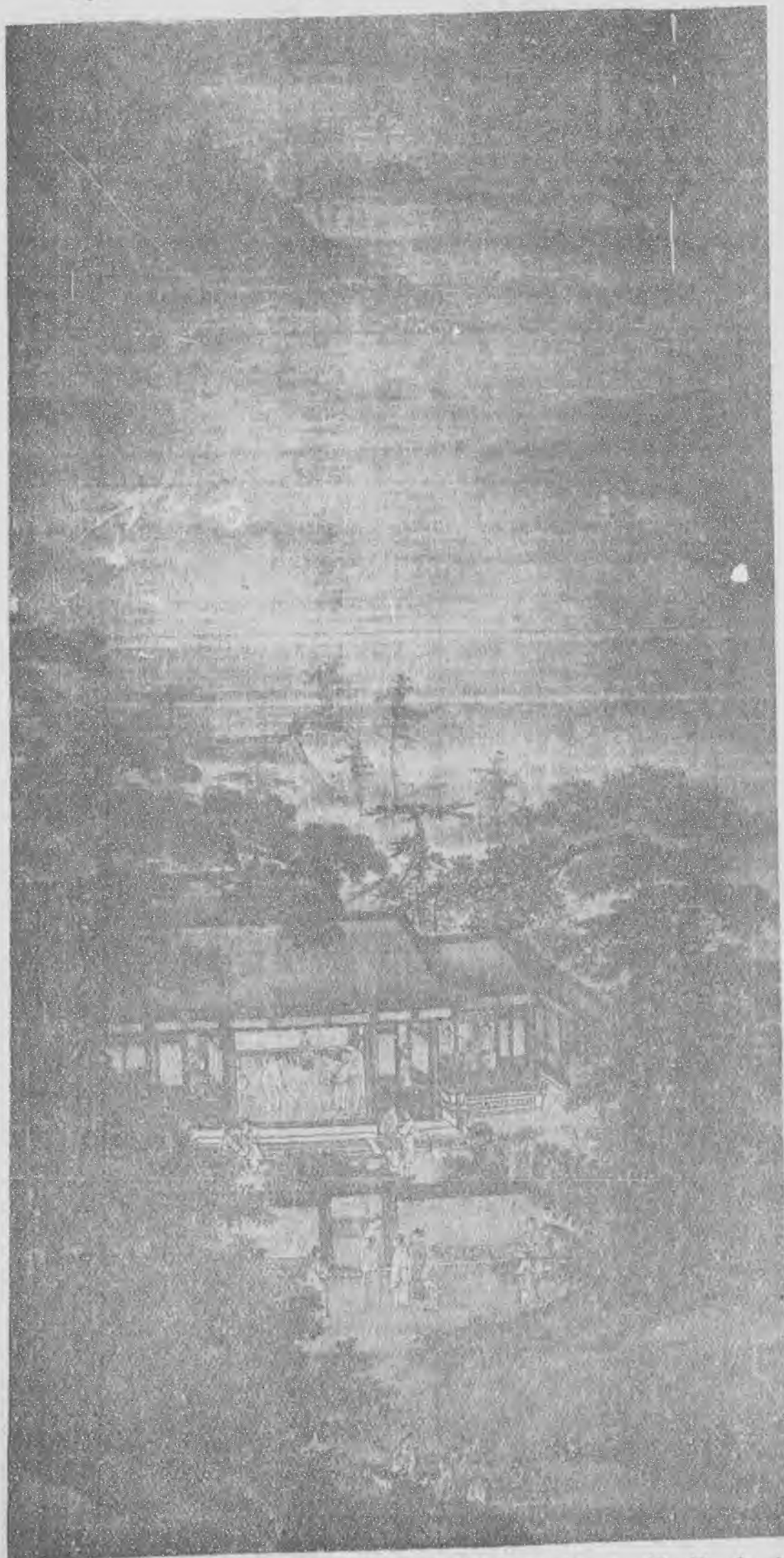
古 畫 山 水

天瓶齋書畫跋續

雲間張照得天

「跋自臨董思翁書姜尚書告身」 右明
董宗伯書金沙姜鳳阿先生告身真跡、向藏
天瓶齋、鳳阿先生經學純粹、立朝清正、
明之名士也、其子孫至今為金沙高門、作易傳、聖祖采其說入周

之妙固無異于經濟學術、然篆隸行草、只是古今異宜耳、即能
斯能冰、又與經濟學術何與、退之真是榮古虐今、後之不能書
而噴書者、所為行鉢不得詐道不飢也、夫書六藝事、而未嘗不
進乎道、非其胸中空洞無物、則化工生氣不能入而居之、不然



絹本 大輻 筆墨 雄勁 人物 物古 雅。 上有 乾隆 御題 左下 角有 馬遠 二字 款。 正不 必以 此為 重也

易折中甚多、昔余曾題帖尾云云、 「詩見前」 鳳阿之孫二酉
、曾勒此帖、思翁平生書上乘也、臨寄寶翰堂二侄、時侄方新昏
、因以為祝云、乾隆二年上元日、 「自書昌黎詩歌」 退之斥
右軍為俗書、而譽其叔父擇木八分、至史籀石鼓、則曰鸞翔鳳翥
乘仙下、珊瑚碧樹交枝柯、後世迂生因之噴八法不足學、夫筆札

、雖摹鍾刻索只得成一染紙匠、求一筆之幾于合而不可得、惟
與造物者游、而又加之學力、然後能生動、能生動、然後入規
矩、然後曲亦中乎繩、而直亦中乎鈞、所為涉離微而通不犯、
蓋亦神通之本乎宿因者與、 「自書宿雲塢額跋後記」 此宿雲
塢扁額跋語也、雍正癸卯歲、大人命書、書時室尚未成、室成

而扁之長短與室不符、司工者遂以跋語勒石真壁、于今十八年矣、甲辰三月使閩過里、信宿山下即去、今年蒙恩省親、始常得徘徊宿雲塢泉石間、見所書波磔、太不中於程度、大人謂此額跋而非壁記、亦不可以不著也、遂命易書、而志其原起、 未完

周養庵寫戒壇護塔松 第八次成績展覽出品

吳山圖小立幅、為予所藏、予得之金陵王謝子弟、山巒樹葉皆有古色、所謂石如飛白木如籀、真化人之筆也、惜名紙百破、當覓好手若宋之趙孟林重裝之、楊善楷書一卷、極有姿趣、如春雲舒卷于巖谷中、非唐三館諸生寫經之體也、同時有王供奉之勤、人購其書者以十餅金、吾最惡之、惡其犯唐俗也、善字好善、元至尉正間孝廉、當時無人知其能書、之勤有書名而恭不佳、善無書名而佳、製難與胡昭輩言也、予屢博觀于魯青先



松在馬鞍山戒壇上。側身下垂。正覆遼普賢大師塔。大師諱法均。道行廣被。見重遠主。周君此作雄俊蒼秀。題詩寄慨尤深。宜乎瑞光師之愛賞不置也。

冬心隨筆續 錢塘金農

奚官習馬之態、頗有鼻端出火舌飛霹靂豪舉也、穹廬什器無不畢具、令人如在古骨刺之地矣、卷首有宋徽宗題字、世所傳瘦

生官齋、先生頗賞予斯言、以予有類乎揚善也、趙子昂手簡一紙、予雍正七年客堯都、飲一豪貴家、酒半其奴以此拭卮區、余見而奪之、豪貴不惜也、改歲舟過吳趨、重為裝界、未完

吳山圖小立幅、為予所藏、予得之金陵王謝子弟、山巒樹葉皆有古色、所謂石如飛白木如籀、真化人之筆也、惜名紙百破、當覓好手若宋之趙孟林重裝之、楊善楷書一卷、極有姿趣、如春雲舒卷于巖谷中、非唐三館諸生寫經之體也、同時有王供奉之勤、人購其書者以十餅金、吾最惡之、惡其犯唐俗也、善字好善、元至尉正間孝廉、當時無人知其能書、之勤有書名而恭不佳、善無書名而佳、製難與胡昭輩言也、予屢博觀于魯青先



此六舟上人手拓。不知出何處。新唐書尉遲敬德傳。敬德名恭。以字行。按傳敬德未嘗將作。無從造博。唐初別有一尉遲恭者官將作大匠。勅建諸寺。多其營繕。故後人誤以為敬德耳。

宋陳居中繪女孝經之五



退園題畫詩

續水竹邨人

「題畫」 山高出雲、水流過澗、清思絕塵、滌我筆硯、寫入松風、神遊忘倦、
「題畫」 石田妙筆參造化、半畝亦通造物權、欲向此中追神妙、揮毫落紙生雲煙、
「袁述之起春暉堂求畫竹」 慈竹垂陰百歲過、春暉堂上白雲多、階前又見龍孫起、萬个森森碧玉柯、
「題畫松枝寄郭春榆前輩」 奇石喬松、皆壽者相、南山九芝、長生天賦、
「題畫蘭」 本是中草、孤芳悵幽抱、何日到人間、
盆盎儕凡草、主人護惜勤、開落驚寒早、何如處殿穴、蒼翠忘榮槁、
春雨江上山、秋風海西島、長伴採樵人、煙月林泉好、
「題畫」 青山青、黃葉黃、坐我槃陀上、虛白生光芒、
欲訪赤松子、我非張子房、不如舍舟乘鶴凌虛去、天風浪漫、雲水蒼蒼、人間何處無羲皇、
「題翁克齋西山紀游圖」 聞道西山近市塵、夕陽流水說前因、買山更入山深處、日對白雲不見人、
「甲子中秋畫雙桂」 皎皎雙珠樹、垂陰覆寰宇、夜半發天香、海鶴振其羽、欲訪逍遙樓、重訂霓裳譜、
「九月朔日畫菊」 擷笛彈箏唱竹枝、騎鶴仙子採靈芝、晴和天氣秋懷好、花滿東籬酒滿卮、

夜

泛

林悅明攝



譜、
「九月朔日畫菊」 擷笛彈箏唱竹枝、騎鶴仙子採靈芝、晴和天氣秋懷好、花滿東籬酒滿卮、

硯山齋雜記續

北平孫燭撰

清曹有光花卉草蟲之四



花、傳當時以黃丹鉛錫和泥、積歲久而錫花乃見、古塼大者方四尺、上有盤花鳥獸紋、千秋萬歲字、其紀年非天保即興和、蓋東魏北齊也

、又有塼筒者、花紋年號如塼、內圓外方、用承簷溜、亦可為硯、宋刺史李琮、元豐於于丹陽邵不疑家、得唐元次山家藏鄴城古塼硯、背有花紋及萬歲字、鄴中記又曰、大魏興和二年造、則唐賢所珍、已出于南城矣、元王文定惲秋潤集、有飛廉館瓦硯歌、略云劉郎杳杳秋風客、神鳥冥飛憶初格、豹章爵首尾蟠蛇、建章千門風冽冽、此亦在銅雀之前、知漢瓦無不可為硯也、吳震方青壇曰、端石出肇慶府羚羊峽、有上岩中岩下岩之別、有水坑旱坑之分、有舊坑新坑之目、其宋時舊坑包公所謂不持一硯者、今亦無所得石矣、其石之精粗美惡、人人聚訟、皆由身不至端溪、以耳為目、此倡彼和、究莫能

得真石也、彼地惟一僧及二三武弁識之、蓋以前當事者開坑、令其監督、日與土人石工、未完

宋陳居中繪女孝經之六



書法管見續
新安汪濤千波著

凡點畫非使力不能入、不比後來毫筆圓軟、便於指揮、今但以梨棗流傳、使文義不

混、則無所不可、若必窮究字學之本原、則舍力而言字、直未入門、又何優劣之可較乎、今人看字、動曰

生豎長、種種不同、莫不各有情致、耐人翫賞、不比翦綵為花、有華綵而無生氣也、作字先講執筆、筆正則力正、力正則上下左右迴旋向背無不著紙、但筆鋒之細止如毫髮、而欲假此毫髮之鋒、運出周身之力、隨其所轉、固是極難、今世每云指力

清

青山白雲父白雲青山兒白雲終日倚

青山自不知

劍門樵客



王 翠 山 水 之 三



腕力臂力、而不知非用一身之力、則終不靈轉、既不靈轉、則未為精微之極致、凡人作事、豈能件件做到極處、况字學不過一藝耳、必謂造到極處、似乎夸妄、殊不知古人製字皆有精意、不於此辨論則已、

筆資可以學不可以學、不知筆資天之所賦、有秀有鈍、筆力則人可學、止論工夫之深淺、如讀書之記性悟性、各有不齊、而斷無竟無記性悟性之人、不過各因其所受、隨力使出、以至于熟、雖成人小子、各自有一種天然之妙、如天地之產草木、其極枝橫

若辨論則有一定不可易之理、非如此幹旋靈轉則義不全、而非因身之力、則必不能幹旋靈轉、此亦天地自然之運、古人特蚤參之、非好為矜奇造作以愚後人也、用周身之刀以作字、則當尋何以用力之法、蓋字之千形萬態變化無窮、未完

七家印跋續

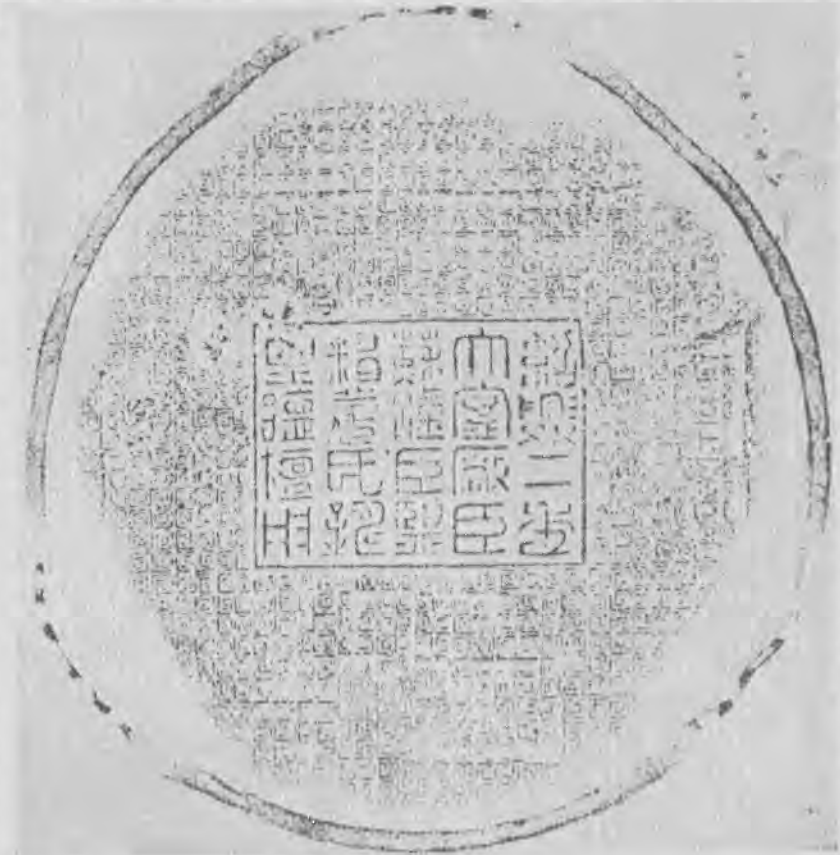
梁溪秦祖永輯

宜若脫略形迹不拘勢

位矣、而少陵贈嚴公之詩、有束縛酬知己蹉跎效小忠之句、夫知己而曰束縛、效忠而曰蹉跎、味其詞意、不禁感慨係之、况余之疎直性成、迂闊寡效、欲以事人、難矣、篆杜公句為韋絃之佩、所謂前事之師也、曼生并識、
「琴書詩畫集」昔人云樂琴書以消憂、而詩酒流連、煙雲入畫、尤是雅人深致、

雲樓之為詩也、清超無俗韻、又深於書法、精細於畫理、雖不以琴名、當亦如陶公之獨得絃外意也、余每過禾郡、輒造其廬而訪焉、與之深討詩學之源流正變、又唐宋以來書家之派別、畫苑南北宗之分合、娓娓不倦、時有心得之語、未嘗不移晷忘食、恨相見晚而聚首難也、古來擅畫

宋姜氏造至德壇銅鑪款字



通身雷紋。蓋有多孔以通煙氣。識文在底篆書紹興二年大寧殿臣蘇漢臣監督姜氏鑄至德壇用。建炎以來朝野雜記。姜娘子王吉所鑄銅器。皆有名。蘇漢臣南宋畫院侍詔。未聞其官大寧殿。是否一人。無可考。證。余與伏廬皆有方鑪。圓式殆罕見也。

之能事者、其人皆享大年、腐後福、如石田衡山諸公、比比皆是、蓋胸次高超、煙燴供養、其恬淡之致、足以忘歲月而延齡算、雲樓日從事於書畫、而以詩陶寫性靈、因此三者為巢、而已優游於其中、既無幽憂之疾、又何事於操琴以治哉、予素重雲樓之為人、又服其業精為學益而進不及也、故刻石以贈、曼生并記、一月明滿地相思、天下物之足以動人離思者、莫明月然也、當夫纖鉤乍吐、或皓魄初圓、斯時萬籟無聲、一庭有影、懷美人而不見、獨永夜以增思、此陳王

徐聰佑女士畫葫蘆

第八次成績展覽出品

足宜寫其百一、比



辱書問訊、適值秋月皎然、清輝滿地、對月思君、能無默然、因作此印、緘以貽之、兩地相思、想彼此有同情也、曼生並識、
「教幾個小小童蒙」

未完

中舟藏墨錄續

宛平袁勵準

寶髻高翹、仙袂飄舉、大有張萱周昉遺意、亦難已後人之擬議也、丙辰為沈龢所得、其於重、適予得康熙、團團桂樹、斜蔭其顛、一文士儒衣冠、抹紅大碗、色伴丹砂、沈龢劇愛之、與余互易、余大喜過望、折桂一枝、拱立雲外、楷書款方維做文太江浦陳亮伯、善古歌行、為作七古以張之、德澤萬方「成化石青墨」長四寸五分、廣一寸、厚四分、重三兩六錢二分六厘、漢碑式、一面中蟠一龍、繞以雲物、上方界楷圓闌、篆書成化二字、下方

所謂魚胞

萬杵、犀

角雙龍者

也、墨寶

「田弘

遇墨」

長四寸四

分、廣一

寸九分、

厚三分、

重三兩七

錢五分、

牛舌式、

通體塗金

清 沈 銓 松 鶴 大 幅



、仿古玉臥蠶紋、一面楷書、臣田弘遇進款、一面墨寶二字、按

田弘遇為明崇禎時、田貴妃之父、因懷宗憂國、長日不怡、弘遇

曾以陳圓進御、安知不以墨為媵耶、余于甲子春、奉勅檢校景

陽宮書、見懷宗御筆思無邪、墨如新、勁健有奇氣、想懷宗憂國

之暇、不廢臨池、又安知弘遇 不因懷宗遠色弗御、以書見志、始

製佳墨、以進御耶、總之弘遇以戚畹而承嬖倖、進墨本屬不倫、

、重二兩九錢八分、圓柱式、龍雲與上一九同、惟龍上一珠、

光氣上燭、一面上方楷書龍香御墨四字、下方大明成化年製、

此九色澤深、稍作油碧色、又略似蟹甲青也、龍香御墨

「成化龍香御墨」石青色、圓徑一寸八分、厚三分強、重二兩

七分、正圓式、一面中界一闌、楷書大明成化年製、闌外二龍

環之、悉塗金、一面中界一闌、楷書龍香御墨、 未完

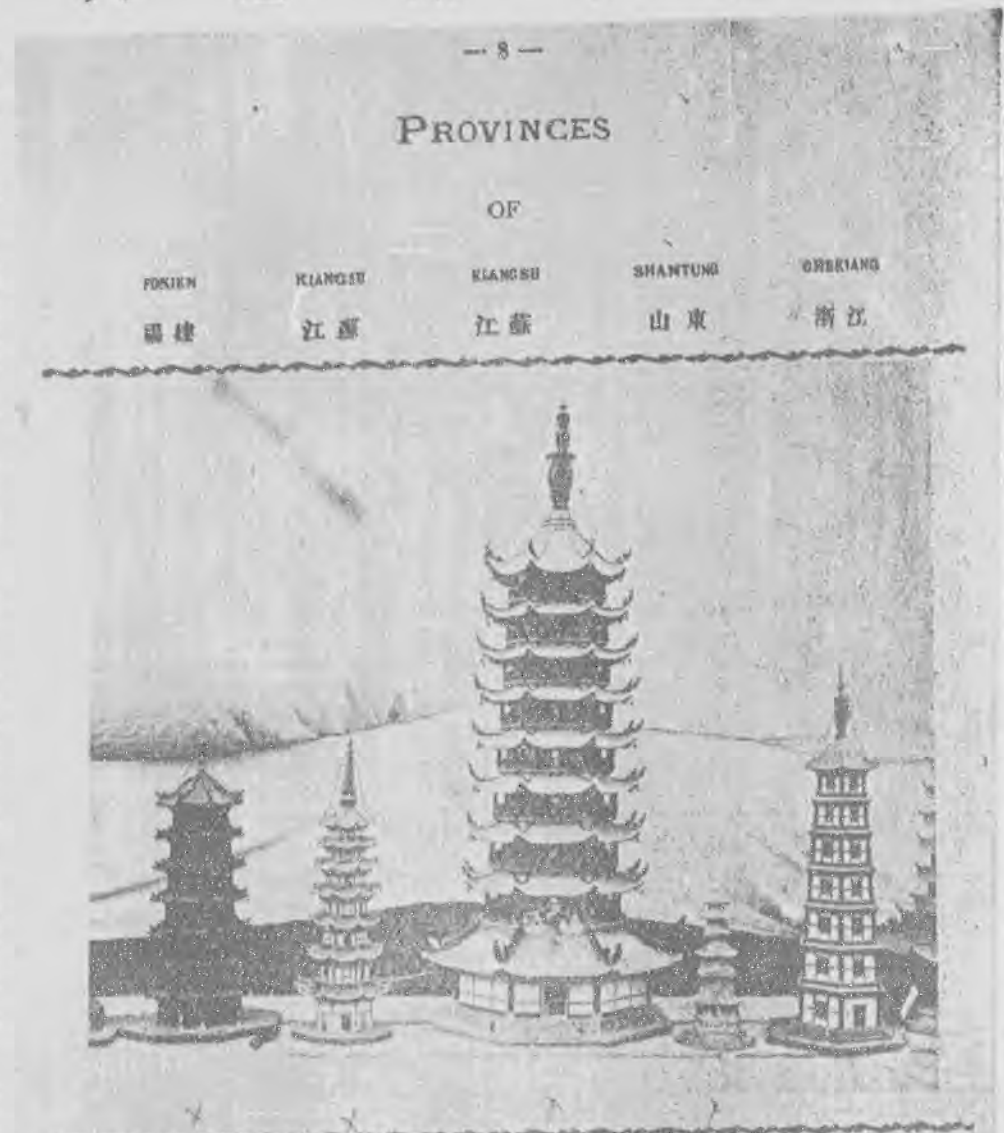
字、下方
德澤萬方
四字、此
色宜畫雨
後山、取
紫翠成嵐
之意、
龍香御墨
「成化
龍香御墨
一石青
色、長四
寸四分、
圓徑六分

麓雲樓書畫略續
注士元輯

題在右上方
右上方
山、天、巒、木、華滋
塔州神

梵宮禪院、溪閣水亭、布置無不入妙、中寫湖光一色、更能引人入勝、有金傳馨何理齋心賞之印、一方歐餘山水軸」紙本

水墨、長三尺九寸餘、闊九寸餘、款在左上、峯巒突起、老木數株、筆致絕類思翁、
「楊子鶴花卉草蟲卷」紙本設色、高七寸餘、長一丈八尺二寸餘、款在畫後、梅竹雜卉、蛺蝶虫鳥、寫生數十種、氣韻生動、敷色淡雅、頗得元人遺意、紙白如新、尤足珍愛、



PROVINCES OF				
FOKJEN	KIANGSU	KIANGSU	SHANTUNG	CHIRIANG
福建	江蘇	江蘇	山東	浙江
19	40	30	01	8
Foochow fu 福州府 Stone Pagoda 石塔 Five stone Hill 五石山	Soochow fu 蘇州府 Twin Piers Pagoda 雙塔 Song 宋 Dynasty A. D. 960-1180	Soochow fu 蘇州府 The Great Pagoda one of the highest and most beautiful of China. Built A. D. 1180 Song 宋 Dynasty	Chefoo 煙台 The old Pagoda	Hangchow fu 杭州府 Po se Pa 保叔塔
Height 107 ft. Stories 7 Octagonal	Height 110 ft. Stories 7 Octagonal Bricks and wood	Height 250 ft. Including special crown 100 ft. in diameter Stories 9 Octagonal Bricks and wood	Height 70 ft. Octagonal Bricks and stones	Height 130 ft. Stories 7 Hexagonal

先藏劉氏寒碧山莊、後歸山陰俞氏、一願若周蘭亭圖軸」紙本水墨、長二尺八寸、闊一尺餘、款在左下、筆致深秀、疏密合度、圖上王虛舟縮臨蘭亭序、亦精美可愛、有王澐印第八洞天福地人家兩印、
「高淡游鶴守梅花圖軸」紙本設色、長四尺一寸餘、闊一尺四寸

古魏僚玉印



篆勢茂密
刀法方勁
有漢魏之規
僚·好貌

一日印數、前漢西域傳、馮夫人僚善史書、乘錦車持節、和戎而歸之、此亦婦人印也。

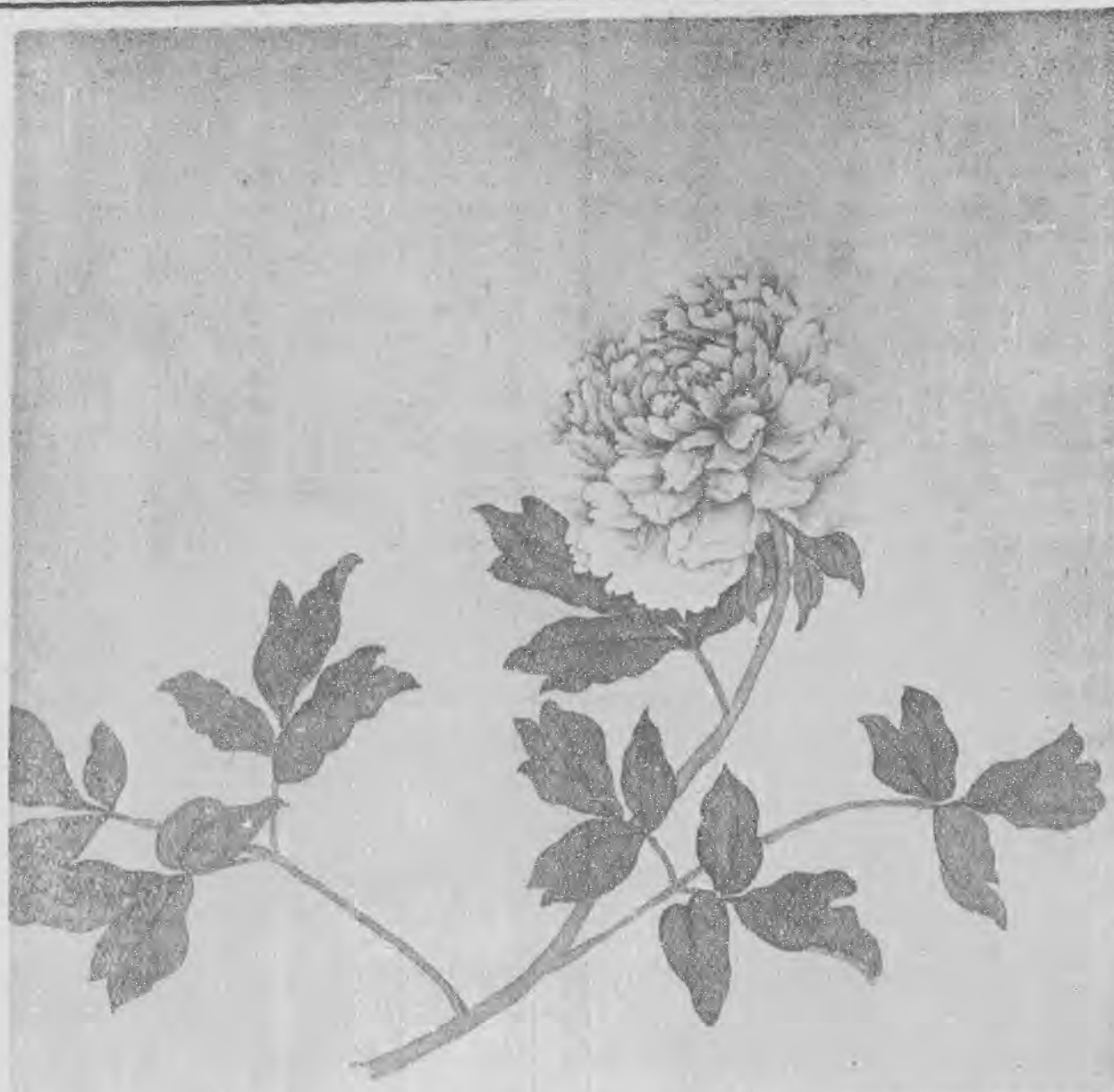
餘、款在右上、巒容寒秀、花意盈盈、筆端簡潔不凡、陸世鑿金俊明徐增徐晟撰綬張迺六人、題于本幅、蔚然可觀、
「黃尊古泰岱攬勝圖軸」紙本水墨、長三尺八寸餘、闊一尺三寸、題在左上、重嵐雄秀、松柏蒼深、氣韻渾厚、騁馳過古、安得不以大家目之、曾為陸潤之所藏、
「王東莊仿古山水屏紙幅」紙本十二幅、青綠淺絳六幅、水墨六幅、未完

清初牙章
無刻人名。二百十二字。直是祝翼真一篇小傳也。結構之佳。鐫刻之美。可為多字印法。



宋清 蔣廷錫 牡丹譜之三十

此名七寶冠。色中紫。小朵。南沙詩曰。花恨仙風捲紫緜。倚枝
 俱葉放春嬌。一窩螺篆裝雲母。二寸鴉藍約步搖。南面生來金籍



貴。西廂夢去玉容消。叮嚀腰鼓休催急。待看黃昏卸鳳翹。
 畫家、適有高人之趣、披圖畫而尋其為邱壑則鈍、見邱壑而忘其為圖畫則神、董巨峯巒
 、多屬金陵一帶、倪黃樹石、得之吳越諸方、米家筆法、得潤州城南、郭氏圖形、在太
 行山右、摩詰之輔川、荆關之桃源、華源冒雪、營邱寒林、江寺圖於希古、鵝華貌於吳

轉見使娟、
 畫 林間陰影、
 筌 無處營心、
 析 湯進 山外清光、
 覽 汾 何處著筆、
 續 空本難圖、
 實景清而空景現、神
 無可繪、真景逼而神
 境生、位置相戾、有
 畫處多屬贅疣、虛實
 相生、無畫處皆成妙
 景、得勢則隨意經營
 、一隅皆是、失勢則
 盡心收拾、滿幅都非
 、勢之推挽、在於幾
 微、勢之凝聚、由于
 相度、畫法忌板、以
 其氣韻不生、雖飛揚
 何遂、畫家嫌稚、以
 其形模非似、使形模
 非似、即老到奚庸、硯
 粗簡或稱健筆、易入
 畫苑之魔、疎拙似非

清 毛 稚 黃 遺 硯

端石。長約五寸。毛先舒銘。先舒字稚黃。仁
 和人。明諸生。從陳子龍劉宗周講學。為西冷
 十子之首。與奇齡際可齊名。時人語曰。浙中
 三毛。東南文豪。康熙中歿。書者林佶。字吉
 人。侯官人。康熙進士。授內閣中書。家富藏
 書。善製硯。必其所作也。後為陳鰲所得。歸
 之吳免林。免林名騫。海寧貢生。積書五萬卷



。禁拜經樓藏之。嘉慶間及。其後人以贈嘉興
 張孝廉廷濟。復屬陳鯨銘焉。叔未屢鑽禮閣。
 塗築虛廡。以圖書石金白娛。鯨字仲魚。海
 寧人。嘉慶舉人。亦富藏書。區區一硯流傳有
 自。三災之謂。庶幾可免。然百年之間。轉徙
 如此。硯之視人家。猶傳舍然。今不知更在何
 所。又聞幾人矣。悲夫。
 退翁

興、從來筆墨之探奇、必繁山川之寫照、善師者師化工、不善師者
樵練素、拘法者守家數、不拘法者變門庭、叔達變爲子久、海岳化
爲房山、黃鶴師右丞、而自具蒼深、梅花祖巨然、而獨稱渾厚、方
壺之逸致、松雪之精研、皆其澄清味象、各成一家、會境合神、通
於天造、畫工得其形而氣韻不生、士大夫得其意、 未完

中國畫學研究會第八次成績展覽室中攝影 印泉



、權置臥榻下、雜以溷器之側、告之曰、紹浣今日有難、暫
屈君處此、客過即請君出、焚香以謝、中丞來徧覓不得、目
及榻下、太史色動、遂懼之而出、因約假觀數日、至期索之
、匿不來見、命其子婦、太史之妹、轉述翁意、出三千金求
此卷、復厚賈之、時太史旅囊且罄、妹以哀詞求之、堅持不
可、強索而歸、部郎歸道山、太史欲持卷、陳於墓前、屢爲
余言之、而未果也、摩詰真形定失傳、止憑郭趙想當然、
致書苦道於全意、似此卑辭亦可憐、江山雪霽圖、馮開之
祭酒得之吳崑麓、

此幅曰萬畝農祥。乃石湖收穫後之景也

其筆意、惟李成趙大年略相似、北宋後無此
畫法矣、舊無題識、祇文衡山隸書引首、及
董思翁馮開之朱之价諸跋而已、部郎兄秋帆
制軍欲得、靳固不與、恐轉入權貴之手、不能復留人間、反滋罪戾
、楊州吳太史杜村、數往就觀、部郎感其意、爲言能固守勿失、即
以付子、太史領之、遂償值捧歸、坐臥必與俱、後遊江右、陳望之
中丞索觀、詭言不在行篋中、度必詣寓齋窮搜、乃對卷先叩首致罪

論畫絕句

海鹽吳修

吳得之京師後宰門
小伏家鐵樞門門中
、因搖之有聲、破
墮得三卷、此其一
也、董宗伯歷證趙
大年荷鄉清夏、郭
忠恕蜀川粉本諸圖
宗法、定爲右丞真
蹟、跋在容台集中
、畫禪室隨筆、汪
萬
柯玉鐵網珊瑚、張
丑清河書畫舫、並
圖
載此圖、始宗伯遣
使持書求借、自叙
之
生平畫學造詣、必
得一見此蹟、產幾
成就所學、 未完



明督師熊廷弼遺札

孫相之行邊活活百世法老德如法而

想弟者以持國此二一慰籍之既

則則則則之矣西虜投誠移

書出則而書之書之書之書之

主也

魁彙感不此

同善欲以開通書同恩書出如好

自今

則則則則則則則則則則則則則則

信之謀矣書之書之書之書之書之

之也性命由人而此是皆但使書

法法後、必不未慮而不受書

者必法書之六後信信信信信信

然也則免避避避避避避避避避

得之者而命命命命命命命命命

而命之、醫醫醫醫醫醫醫醫醫

之也及其不取不取不取不取不取

結之後書之書之書之書之書之

市而後書

年先一書而而而而而而而而而

也中書之書之書之書之書之

決不盡說言

承宗正具

仲

、鳴泰始為僉事、起官監軍、旋進副使、故以閣道稱之、又廷

熊廷弼手札跋尾

欽程敦謹

、經略王在晉改南京兵部尚書、承宗遂自請督師、是廷弼入關被劾聽勘後、承宗以督師行邊

也、其曰百姓扶老携幼泣

而愬弟如堵者、前此廷弼

初次為經略時、給事中姚

文騰謗於朝、諸言官交劾

、欲罷其經略、廷弼請勸

、兵科給事中朱童蒙往、

及還奏、備陳廷弼功狀、

末言臣入遼時、士民垂泣

謂數十萬靈生皆廷弼一人

所留、其罪何可輕議、是

關外之民素載廷弼、泣而

愬者如堵、非虛語也、其

曰西虜者、時以蒙古虎墩

炒花諸落為西部、恆受款

助兵者也、其曰蓋欲以閣

道當關、恐弟出相妨者、

檢承宗傳云、承宗自請督

師、泰以閣鳴泰為巡撫也

、承宗實薦之、後知其無

實、兵事多不與議、是其

初時承宗實有意於鳴泰也

清 朱 昂 之 山 水 冊 之 八 完



張 韓 非 山 水



明江鳴臯造瓷佛象款記

弼初次為經略、命鳴泰往撫遼陽、至虎皮驛憫哭而返、託病謝歸、是其為人廷弼知之已審、若廷弼出、必不用鳴泰、故云相妨也、其曰劉道長疏請行誅者、御史劉國縉、初以兵部主事贊畫軍務、募遼人為兵、逃亡過半、廷弼聞於朝、故國縉怨廷弼、及廷弼被逮、遂有請行誅之疏也、嗚乎廷弼之生死、實係前明之存亡、其勞有足矜、罪無實據、史書著之甚詳、若論其不致命封疆以成節烈、則猶有說、蓋廷弼自視其才、衡以往事、冀於復用、或

清議閣題跋。

嘉慶癸亥二月

二十六日。於

武林市中。用

洋銀一餅。請

得白瓷彌勒佛

。高二寸六分

。質甚薄。中

虛。五竅皆通

。釉落盡見骨

如白石。骨相

瘦削。衣履精

妙。作開口笑

。對之令人忘

憂長樂。坐底

款曰江鳴臯造

。即是物也。

有可為、其初為經略也、誘而罷、後思其功而復用、安知後此之更不復用乎、况再為經略、喪師失地之罪、全在王化貞、廷弼所爭、了了皆驗、故其時議功議能、凡盡忠為國者、莫不保留之、即孫承宗亦為帝言、許待以不死矣、後為群奸藉逆瀆毒焰、借此獄以陷害正人、此則廷弼之所不及料也、使廷弼果不死而復用、即遼陽不能復、其才智則過袁崇煥遠甚、或可延亡明旦夕之命、未可知也、豈可以自經溝瀆之小節律之哉、今觀札中絕無委罪化貞一語、祇借醫人療病為比、可見當時事勢已壞、化貞亦醫術之未工者耳、其設心措辭最為平允、至其視死如歸、慷慨氣象、尚令人讀之肅然起敬也、嘉慶十三年九月朔日、歙人程敦謹跋、 已完

廠甸書畫記續

秦仲文

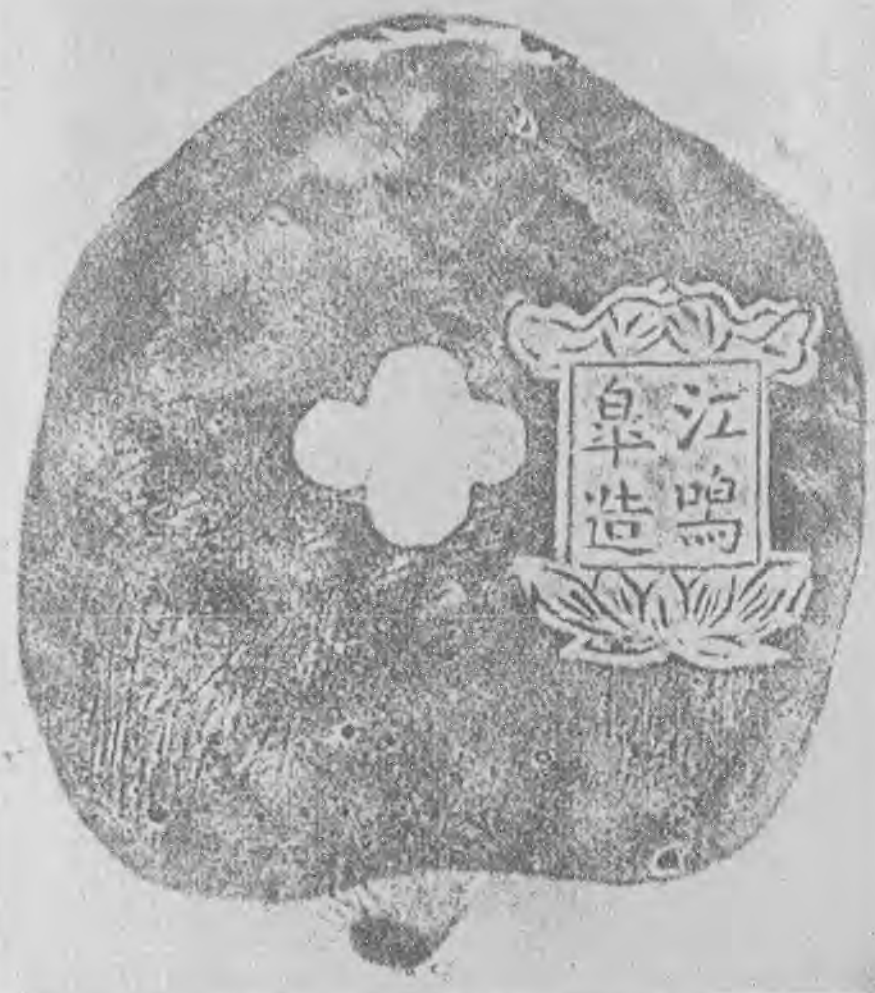
休笑農夫識字、紅塵勘破淨名、村接鴨欄涇畔、門臨鷺脰湖邊、愛向烟汀

撒網、銀魚供客爭憐、杞菊賦中逸士

水村圖裏閑人、我本鴛湖漁長、浮家好結比鄰、此卷留余

戀甚久、索值二百元、力不能致、漫記題語歸之、 火神廟

東廊張伯翔畫室、寄售王石谷絹本山水、高可五尺、古松四五株、下有茅亭、二人閒話、一童子侍、遙巒起伏、 未完



詞學大綱
紹興壽石工父續

熊秉三設色荷花

第八次成績展覽出品

石帚之詞空前絕後、非特無可比肩、抑且無從入手、而能學之者



夢冷、雙禽誤宿粉雲、(露蓬) 碧桃、小窗銀燭、輕鬢半擁、攸橫玉、數聲春調清真曲、拂拂朱簾、殘影亂紅撲、垂楊學畫蛾眉綠、年年芳草迷金谷、如今休把佳期卜、一掬春情、斜月杏花屋、(醉落魄) 碧山又有題草窓詞卷句曰、空留遺恨滿江南、相思一夜蘋花老、爲人傳誦、草窓之於碧山、猶之碧山之於叔夏也、草窓博聞多識、詞話持論頗精確、所輯絕

、則惟中仙、其詞運意高遠、吐韻妍和、其氣清故無沾滯之音、其筆超故有宕往之趣、是真石帚入室弟子也、保緒過崇石帚、宜爲此言、平心論之、能不謂其誇張邪、然而碧山骨清神妍、意能遵體、其格調自在梅溪之上、晚寒竚立、記鉛輕黛淺、初認冰魂、紺羅襯玉、猶

妙好詞、採擷精華、無非雅音正軌、其詞獨標清麗、幾於上企夢窗、惜筆致微弱、未能超然遐舉、至其嚼蕊吹花、自能新妙、雖碧山未之或先也、西湖十景木蘭花慢十首、自以爲絕工、其小序云、詞不難於作、而難於改、未完

疑茸唾香痕、淨洗妒春顏色、勝小紅臨水清漪裙、烟波遠、應憐釋舊曲、換葉移根、山中去年人別、怪月悄風輕、閒掩重門、瓊肌瘦抱、那堪燕子黃昏、幾片過溪浮玉木似夜歸深雪前村、芳



予亦嘗在石帚處見此畫
其筆意中亦有一氣
在筆起筆落之際
二枝本主人而於下
美焉
此畫有時亦見於
石帚之詞中
未嘗不
予亦嘗

畫學心法問答續

嘯山布顏圖著

木茂樹濃陰、疏林淡影、屋宇有烟村市井、野舍貧家、皆一一

然非天下之至精至變至神、其孰能與於此哉、如論境界無窮、山有峯巒島嶼、眉黛遙岑、水有巨浪洪濤、平溪淺瀾、肉四勢、筆為墨之經、墨為筆之緯、其即易之象也者像此者也、文也者效此者也、相摩相盪變在其中、之謂乎、如論氣韻生動、翻謝氏之、而誨以用力日久、自獲管城效靈、其即易之極深而研幾也、唯深也故能通天下之志、唯幾也故能成天下之

宋元嘉王佛女塲券



券出徐州、而伸之、觸類而長之、天下之能事畢矣之謂乎、如論南北二宗之發脉、即易、兼、所謂先天後天之不同、論畫

詳言之、其即易之擬諸其形容、象其物宜、範圍天地而不過、曲成萬物而不遺之謂乎、又云心懷怡悅、神氣冲融、盤礴一室、思之思之、鬼神通之、天機一到、筆墨空靈、云云、其即易之聖人以此洗心退藏於密、窮神知化、知周乎萬物、無有遠近幽深、遂知來物、此所以成變化而行鬼神也之謂乎、如論一筆要具筋骨皮禪之衣鉢、即易所謂苟非其人道不虛行之戒慎、論破邪歸正認準門戶、其即易所謂慎斯術也、以往其無所失矣乎、至論隱顯一章、千奇萬狀、描寫物類之情而無遺蘊、真化工手筆也、易所謂彰往而察來、顯微而闡幽、遠取諸物、近取諸身、廣大悉備、百物不廢、萬物之情、真陰陽不測之謂神也、未完



京師地名對續
蒙古巴哩克杏芬女士

祈年殿 (永定門內天壇內)
捨命橋 (西直門大街安濟橋瀕危、俗呼爲捨命橋) 宣仁廟 (東華門外北長街) 通惠河 (東便門外) 橫秀館 (靜宜園勤政殿後西邊) 養恩堂 (京西暢春園中路、佩文齋之東北隅) 大成殿 (安定門內迤東國子監內) 至公堂 (崇文門內東城根貢)

院內堂之區、相傳爲嚴嵩所書) 吉祥所 (見上吉安所所注) 安樂堂

(地安門內街東、舊傳爲內官養病之所) 法華寺 (東四牌樓南報房胡同)

清秘堂 (翰林院內) 光明殿 (西安門內街南) 福壽堂 (東安門外金魚胡同、又正陽門外東河沿) 清虛觀 (德勝門內舊鼓樓) 際會堂

(宣武門外、米市胡同客店) 妙光閣 (宣武門外下斜街) 明照坊 (東安門外報房胡同、今圯) 延壽寺 (正陽門外迤西街名、遼金巨刹、有童貫蔡攸碑、宋徽宗曾寓此) 發祥坊 (西四牌樓) 宴安殿 (京西圓

明園日天琳雨 巖 畔 人 家 警 銘

和感殿後) 仁壽坊 (東四牌樓) 圓通觀 (宣武門外南橫街) 健銳營 (京西香山) 洪光寺 (京西香山寺西北、本古刹、明璫鄭同修、寺據山頂、十八盤指此) 妙相亭 (北海內) 接待寺 (宣武門炸子橋、有明尙書閱珪碑、劉蕞山先生曾讀書寺中) 婆娑亭 (廣安門內元馬文友別墅也、內有飲山亭、今圯) 永思殿 (神武門外景山垣內、即列聖苦廬處) 延趣樓 (即國子監彝倫堂舊址) 崇文閣 (即國子監彝倫堂舊址) 閱武樓 (西直門外) 華嚴寺 (地安門內緘染局) 慶會堂 (東四牌樓觀音寺胡同飯莊) 廣慧寺 (宣武門外老橋根) 同仁堂 (大柵欄藥鋪) 未完



東游日記續

紹興周肇祥

又見二幅皆無款、呂純陽象、天風海濤、飄然有遺世之意、禾間群雀、秀逸生動、疑是宋人之作、流入高麗者也、煩暑困人、覽畢甚倦、少憩綠陰、涼風吹腋、暑氣頓清、步入養和堂、觀平安南道江西古墳模型摹繪壁畫、有青龍白虎朱雀玄武之狀、匪問所藏高句麗時代鎮新浦延東里、平安南道三暮里、兩古墳畫壁殘片、傅色深重、又有所謂密陀繪者乃漆畫也、新建樓三楹、樓下中右皆佛像、新羅時代鐵造釋迦象、大日如來像、眉目端好、又一菩薩象、慈容惘悲、

賀老乘清興、拖向春深醉鑑湖、筆頗瘦勁、牡丹象嵌、鐵砂釉梅瓶、蒲萄孩兒象嵌、辰沙釉水注、象嵌開光、牡丹雲鶴折腰枕、莫不標新領異、為秘苑窰所由仿、足徵高麗工藝進步甚早、青瓷不過一端、異日必更有他物之發見、與中國歷史文學有極密切之關係者、不禁拭目以俟之、樓上左室皆銅器、亦得自古墳者、有龍樹佛間鏡、反書成元二字、長方天人四瑞鏡、甯成飯牛鏡、日本長方蓬萊鏡、許由洗耳鏡、女真二十九字鏡、遼

馬伯逸畫面然大士象

秀勁精警·具有古法·



統和二十八年聖居山天興寺銅鐘、至新羅古都廣州東南、佛國寺、吐含山石窟庵、十一面觀音菩薩羅漢神將仁王刻石、乃新羅昌德王造、不能移置、則摹作五石、另置一堂、與中國魏唐造像唐經幢共列、氣象穆肅、當畫生寒、流連不忍去、而門者以時間已過、急須封誦、搖鈴遣客、遂去、晚食朝鮮菜於食道園、人四金、盛夏置火鍋、食品十六、

似唐代物、小銅象甚多、以阿彌陀佛象接引佛象為最佳、樓上中右皆古墳發見瓷器、有白色提梁寶相花瓶、黃綠色透雕瓶、素燒四獅子耳瓶、皆奇古、而青瓷之雅麗而異樣者、皆不勝屈、朝鮮一隅所蘊如此、何況吾國、惜無留意發掘者耳、茲摘錄以見一斑、六楞梅瓶、楞各開光、作葉形、內繪花卉、獅子紐水注、麒麟香爐、笱形壺、三兔足蓮花金錢透雕香球、葫蘆形花紋壺、上有墨書曰、須知

宋完