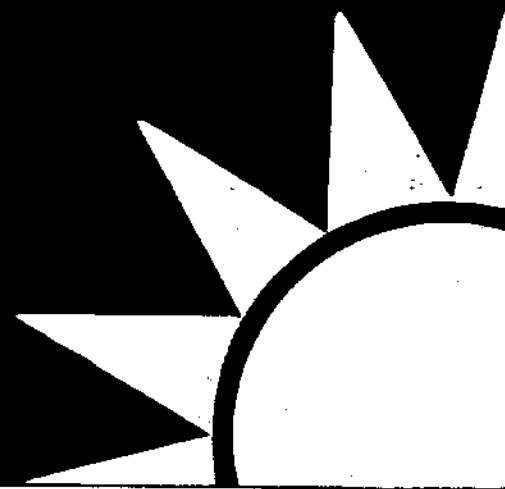
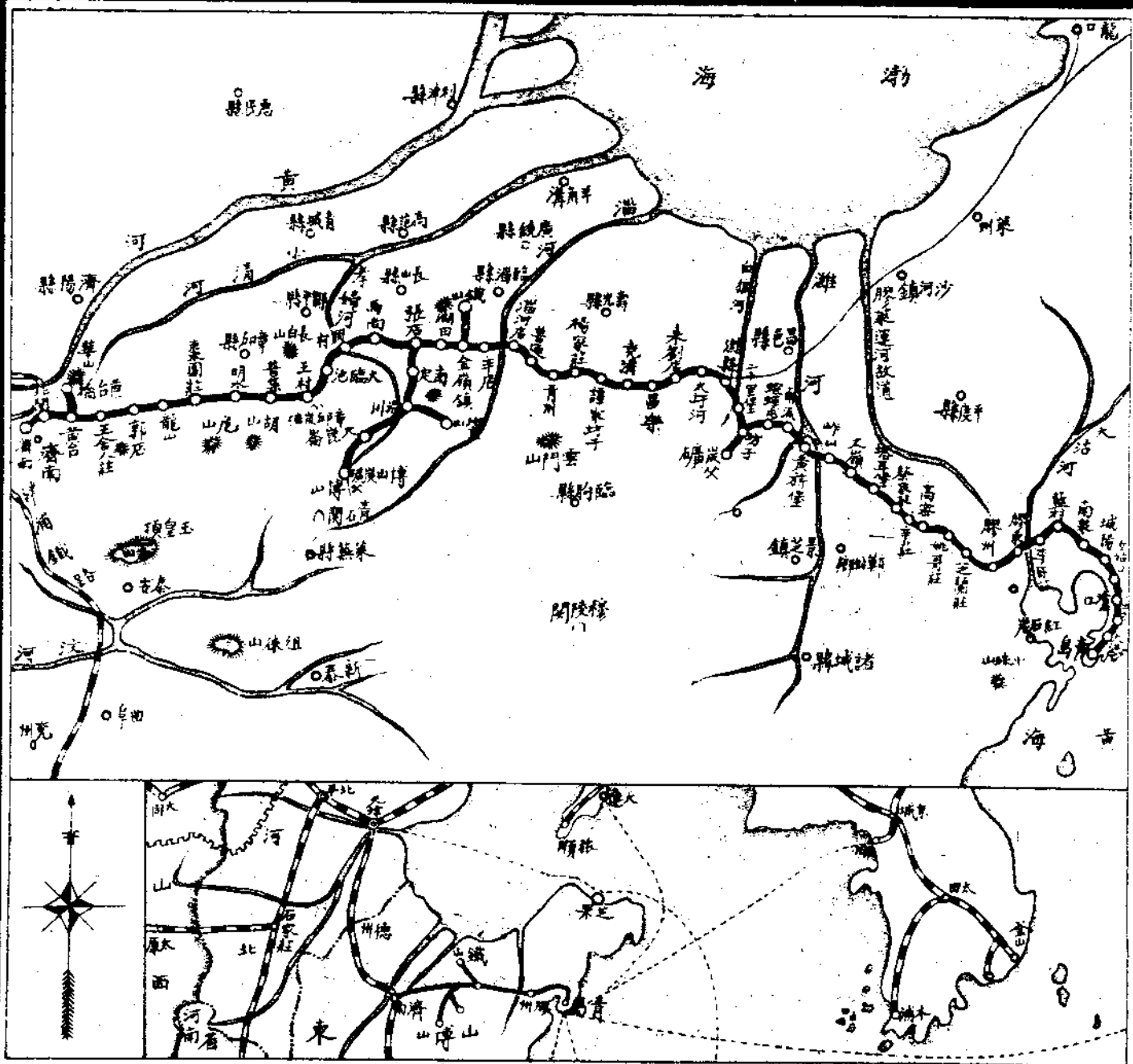


# 刊月路鐵

## 線濟膠



期壹拾第 卷壹 第



# 總理遺像



余致力國民革命凡四十年其目的在求中國之自由平等積四十年之經驗深知欲達到此目的非喚起民眾及聯合共同奮鬥不可現存革命尚未成功同志須繼續努力最近主張開國會議及廢除不平等條約是所至囑

總理遺囑

# 膠濟鐵路月刊第一卷第十一期目錄

## 插畫

塔岸開鐘(臨濟八景之一)

汶水秋帆(臨濟八景之一)

## 法制

### 部抄發

懲治軍人強迫駕駛火車暫行規則

### 局頒

膠濟鐵路管理局分掌事務章程

膠濟鐵路交通大學畢業生實習甄考細則

膠濟鐵路沿綫房舍檢查修理及管理規則

膠濟鐵路消費合作社沿線社員購用物品運送辦法

修正運送旅客自用兩輪腳踏車及小孩車減價辦法

膠濟鐵路支配車輛規則

膠濟鐵路稽核車輛規則

博崑黃三站煤車支配細則

博崑鎮商煤商運煤立案分車辦法

膠濟鐵路月刊 第一卷 第十一期

華濟鐵路月刊 第一卷 第十一期

### 命令

#### 局令

##### ● 訓令

- 令車務、會計處奉部代電山蓋爾准暫列三等品核收運費由
- 令六處奉部令仰勸導員工加入消費合作社對於各站社員應由該社統籌予以購貨之便利由
- 令工務、車務、機務處奉部令嗣後對於行車應慎選員工辦理如再發生重大事變除撤懲負責員工外並將長官撤懲由
- 令工務、車務、機務、會計、材料處奉部令改爲車警由
- 令總務、車務處奉部代電嗣後如有妨害土貨之運輸及各站員工營私舞弊等情應嚴行懲罰由
- 令六處、秘書室奉部令訂定駐路總稽核英文名稱由
- 令會計處奉部令本路同人捐助全國水災振款奉令傳令嘉獎仰知照由
- 令總務、車務處准聯運處函抄隴海路列車遞送部路公文信件辦法仰知照由
- 令六處、秘書室、工會理事會奉部令本路消費合作社創設伊始本路員工如對社務有何改良意見或發現職員舞弊情事仰呈  
本局轉函該社查究或逕函該社董監事會酌辦由

### 公牘

#### 呈文

呈送本路旅行指南仰祈鑒核由

## 統計圖表

- 本路員司升降調免及新彙報表 二十年十一月份
- 本路員司獎勵一覽表 二十年十一月份
- 本路員司懲罰一覽表 二十年十一月份
- 本路發給員工卹金一覽表 二十年十一月份
- 本路各處雇傭進退月報表 二十年九月份
- 本路工役人數統計表 二十年十一月份
- 本路營業進款概數旬報告表 二十年九月份
- 本路二十年十一月份收支狀況表
- 本路二十年五月份訂購國內外材料分類及價值統計表
- 本路二十年五月份青島四方兩材料廠收發材料統計表
- 本路二十年五月份青島四方兩材料廠發出材料統計表
- 本路二十年五月份車工機三處備用材料收發及結存價值統計表
- 本路二十年五月份支付材料價款表
- 本路二十年五月份煤勛收發結存噸數及價值總表
- 本路二十年上半年各醫院診病人數與用款數目比較表
- 本路二十年上半年各醫院診察所用款分類百分比比較表
- 本路消費合作社營業狀況統計表 二十年十月份

膠濟鐵路月刊 第一卷 第十一期

本路收到刊物一覽表 二十年十一月份

本路二十年六月份醫務報告表

### 研究資料

燃油發電之機車……………聽潮譯

鐵道工程摘要(續)……………虎口餘生譯

南滿鐵道最近之狀況(續)……………聽潮譯

鐵道統計(續)……………羅世縣譯

### 調查報告

#### 調查

博山延長線調查報告……………車務處營業課

#### 史料

本路大事記 二十年十一月份

### 會議紀錄

第一次臨時醫務衛生會議紀錄

### 路務消息

### 文藝

田橫島懷古

# 補 白

---

特別行李車

傾煤機

教練車

以氷生冷

梅氏醫院

枕木撞固機

三等臥車

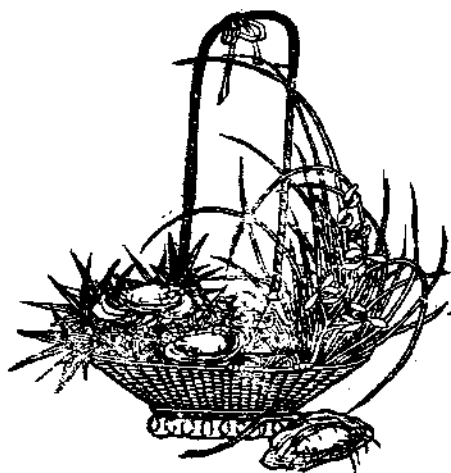
號令行車

法國出售十五天車票

一人獨有之鐵道

膠濟鐵路月刊

第一卷 第十一期





插畫

# 青島大陸銀行廣告

儲蓄部	貨棧部	匯兌部	營業部
<p>本部營業獨立 另撥基金公積 擔負無限責任 保障儲戶利益 存款章程函索即寄 行址青島河南路 電話三五五一 三八九二</p>	<p>本行自建新式貨棧管理嚴密交通方便堆 存貨物租金從廉投保火險保費極省棧單 押款利息克己索閱章程奉函即寄 棧址青島商河路十九號 電話五〇四三</p>	<p>本行承辦匯款 兼代買賣外幣 收受金幣存款 匯水利息克己 行址青島河南路電話經理室三八九二 營業室三五五一</p>	<p>行址青島河南路電話經理室三八九二 營業室三五五一</p> <p><b>股本</b> 五百萬元</p> <p><b>公積金</b> 壹百捌拾萬元</p> <p><b>營業</b> 經營商業銀行一切業務兼營 儲蓄信託貨棧保管等附業</p> <p><b>總分行</b> 天津 北平 濟南 青島 哈爾濱 上海 漢口 南京 無錫 杭州</p> <p><b>代理處</b> 其他各埠及國外均有代理店 及特約通匯機關</p>

## 青島膠濟鐵路運輸統計月報

是各站運輸之定期報告  
是沿路商務之實際表現  
是各地商界之營業南針  
是路員研究之惟一資料

本刊內容豐富統計精  
確印刷清晰表圖鮮明  
茲將價目列下定閱從  
速本路同人一律半價

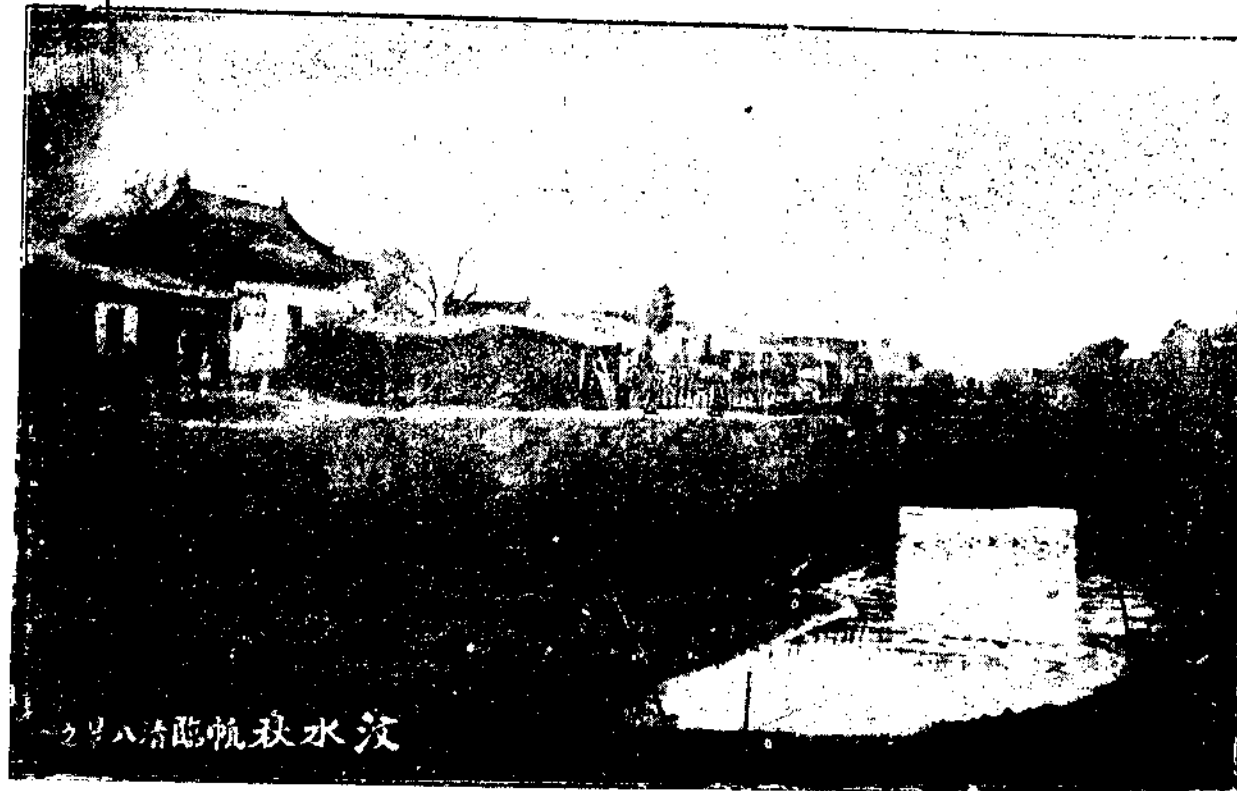
價 定		每 月					
		三個月	半年	全年			
郵費	路員	每冊二分	半價	六角	三元六角	二元	七角

發 行 地 址  
膠濟鐵路局車務處計核課



塔岸聞鐘臨清八景

塔岸聞鐘臨清八景之一



汶水秋帆臨八景之一

汶水秋帆(臨八景之一)

法

末丁

集禮麗  
碑字

# 鐵道旬刊專號「中國鐵道整理問題」要目預告

卷首言  
中國鐵道整理問題蓋測  
中國鐵道運輸學會  
陳平章

## 甲 編

國民政府下之鐵道事業  
整理鐵道政治標本方案  
鐵道部整理方針  
平漢鐵路整理方案  
津浦鐵路最近半年間整理計劃與設施  
平綏鐵路整理方案  
膠濟路改良計劃  
京滬滬杭甬兩路之過去與將來  
三十年來之正太鐵路概況  
整理湘鄂鐵路計劃書  
整理東省鐵路四策  
東北借款四路之危機與整理問題  
對於滬路之小貢獻  
龍漳厦鐵路整理及擴充計劃書  
整理廣三路意見書

## 乙 編

(一) 組織  
中國鐵路組織問題  
中國鐵路組織問題  
鄭寶照 金士宣

## (二) 規章

修訂鐵路法規案要略  
統一國有鐵路技術規範案要略  
李瑞怡 張心瀛

## (三) 員工

鐵路員工分級訓練意見書  
制定員工任用保障及各種待遇辦法  
鄭寶照 楊承訓

## (四) 會計

整理各路會計案要略  
預算決算案要略  
蘇在奇 佟燦章

## (五) 債務

整理鐵路債務案  
趙世焯

樹立路政信用以利建設案  
各路借款積欠本息案要略  
周作民 李益年

## (六) 資產

清查各路資產及債務  
整理鐵路地畝案要略  
楊承訓 康誥

## (七) 運價

劃一國有鐵路普通運價之過渡法方案  
高鹿鳴  
根據國民經濟政策制定各路貨物特別運價  
旅客運價及特價案要略  
高鹿鳴 孫多甸 俞崇厚  
貨物運價及特價案要略

## (八) 行車

列車調度制及其實施  
陳平章 宗維允  
改良我國國有鐵路貨車支配方法  
黃宗瑜

## (九) 運輸

運貨負責問題  
蔡孝蕭 陳平章 王叔龍  
轉運公司問題

## (十) 材料

論鐵路用品須獨立  
籌辦製煉鋼廠計劃書  
陳震巽 交通部 趙世焯 周鍾岐 石禹  
整頓各鐵路材料辦法  
設立全國鐵路購料委員會  
處理鐵路材料之急務

## (十一) 機務

中國車輛製造公司計劃與意見書  
津浦路機務處  
茅以新

## (十二) 工務

簽註康德黎專員軌枕說帖  
鐵道部技術標準審訂委員會  
鐵道部技術標準審訂委員會

## (十三) 除弊

鐵路積弊亟須徹底剷除  
洗耳  
附錄  
鐵路財政報告書  
財政顧問團

### ▲陳平章先生主編 中國鐵道運輸學會編輯部印行

青島膠濟鐵路局車務處龔清浩君代售

全書精選自國民政府成立以來關於整理鐵路問題有價值之作品凡三十餘萬言  
持論之公正充實文字之嚴謹詳明不獨可供研究鐵路問題之唯一參考且足為鐵路各種文字之模範讀本

定價 每冊一元 一次合購十冊以上八折 二十冊以上七折 四十冊以上六折 一百冊以上五折 (郵費在內)

## 部抄發

### ◎懲治軍人強迫開駛火車暫行規則

十一月十三日訓令第三四三九號奉部訓令業字第一三五九號准軍政部抄發

第一條 軍人不遵守路局定章強迫路員開駛火車者除撤職外並依法從嚴治罪

第二條 軍人於路員依法執行職務時當場侮辱或對於其依法執行之職務公然侮辱者除撤職外並依法從嚴治罪

第三條 軍人強迫開車發生危險或因而致人於死者除撤職永不錄用外並依法從嚴治罪

第四條 軍人強迫開車除依第一條及第三條之規定分別懲治外其直屬長官有督率不嚴之咎應由最高軍事機關予以處分

第五條 本規定自公布之日施行

# 局 頒

## ◎ 膠濟鐵路管理局分掌事務章程

十一月七日訓令第三三八九號公布部指令委字第二四八八號修正抄發

### 第一章 總則

第一條 本局依照本路編制專章第三條之規定設左列各處

- 一 總務處
- 二 工務處
- 三 車務處
- 四 機務處
- 五 會計處
- 六 材料處

### 第二章 總務處

第二條 總務處機要課掌左列事項

- 一 關於典守印信及機密事項



- 二 關於公文函電之收發及分配事項
- 三 關於全路員司任免叙薪之登記事項
- 四 關於全路員司考績事項
- 五 關於全路員司獎懲及撫卹事項
- 六 關於新委人員報到及謁見事項
- 七 關於全路員司請假事項
- 八 關於公務車證及乘車憑照事項
- 九 關於文電卷宗之保管及借調事項
- 十 關於稽查辦理文件事項
- 十一 其他關於機要及不屬於他課事項

第三條 總務處文書課掌左列事項

- 一 關於公文函電之撰擬事項
- 二 關於所擬公文函電之繕校事項
- 三 關於各處課所擬局稿之會簽事項
- 四 關於會簽局稿之承轉事項

第四條 總務處公益課設左列各股

一 教育股

二 勞工股

三 醫務股

教育股掌左列事項

一 關於各學校之設立廢止規章編制教育科目之審定事項

二 關於各學校黨的教育方針之確定事項

三 關於各學校校長教職員工役任免遷調獎懲之審擬事項

四 關於各學校校長教職員資歷成績之審核事項

五 關於各學校請求之核轉事項

六 關於各學校預算決算以及臨時費之編擬事項

七 關於其他教育事項

勞工股掌左列事項

一 關於工人之統計事項

二 關於工人之待遇及保障事項

三 關於工人教育事項

四 關於工人生活之調查及改善事項

- 五 關於工人爭執糾紛之處理事項
  - 六 關於工會之調查事項
  - 七 關於其他勞工事項
- 醫務股掌左列事項
- 一 關於員工保健事項
  - 二 關於醫務衛生之設置改進及章制之草擬修訂事項
  - 三 關於醫務衛生員工任免遷調獎懲攷績之審擬事項
  - 四 關於各院所請求之核轉事項
  - 五 關於醫務衛生預算決算臨時費用以及各院所一切收支款項之編擬事項
  - 六 關於醫務衛生之統計及報告編輯事項
  - 七 關於與特約醫院訂立契約及核發住院憑證事項
  - 八 關於藥品器械之審核及分配事項
  - 九 關於其他醫務衛生事項
- 第五條 總務處警務課掌左列事項
- 一 關於沿線防務及臨時警備事項
  - 二 關於稽查奸宄保護路產事項

- 三 關於衛生檢查及消防救護事項
  - 四 關於路警之教育訓練事項
  - 五 關於軍事匪情之探報事項
  - 六 關於長警之驗補調撥以及獎懲撫卹之審擬事項
  - 七 關於押護客貨車事項
  - 八 關於刑事案件之偵緝移送事項
  - 九 關於違警違犯路章之處分事項
  - 十 關於軍械服裝之領發保管事項
- 第六條 總務處審核課掌左列事項
- 一 關於預算決算之審核編製事項
  - 二 關於收支規例之審核事項
  - 三 關於工警考績及辛餉之增減事項
  - 四 關於教育醫務經費事項
  - 五 關於出差旅費事項
  - 六 關於材料預算事項
  - 七 關於路產保險事項

八 關於本處收支帳目事項

第七條 總務處編查課掌左列事項

一 關於各項規章之纂擬及審核事項

二 關於規章匯覽之搜集暨編輯事項

三 關於本路日刊月刊之編輯暨發行事項

四 關於職員錄中文旅行指南月份牌及每週紀要之編輯事項

五 關於員司進退之報告事項

六 關於紀念週及局務會議之紀錄暨其他臨時指派之紀錄事項

七 關於行車事變之審查及報部事項

八 關於圖書報章之保管及交換事項

九 關於各路設施及改進情形之調查事項

十 關於各國鐵路事業之調查事項

十一 關於本路各種統計事項

十二 關於其他應行編印調查統計事項

第八條 總務處庶務課掌左列事項

一 關於文具紙張暨日用消耗物品之採買及收發事項

- 二 關於訂閱報紙及送登廣告事項
- 三 關於零星用款之支付事項
- 四 關於聽差夫役之僱用分配賞罰進退及考核事項
- 五 關於本局傢具之保管事項
- 六 關於本局電燈電話自來水汽車等事項
- 七 關於其他不屬於各課事

第三章 工務處

第九條 工務處工程課掌左列事項

- 一 關於軌道橋梁房屋及其他各項工程之設計改良修養及審核事項
- 二 關於軌道橋梁房屋及其他各項工程預算決算之編製審訂事項
- 三 關於軌道橋梁房屋及其他各項工程標準規範及圖樣之編訂繪製事項
- 四 關於各項工程招標事項
- 五 關於各項工程材料之採用檢驗及考核事項
- 六 關於各專用線之敷設事項
- 七 關於各項工程報告事項
- 八 關於新路線及原線展長之測勘設計繪圖預算建築等技術方面事項

- 九 關於本處及各工務段一切支出之稽核事項
- 十 關於本處員工考績進退事項
- 十一 關於不屬於本處其他各課事項

第十條 工務處產業課掌左列事項

- 一 關於沿線土地之清理購買查勘測繪事項
- 二 關於沿線租地及專用線之審核丈量暨合同之草訂事項
- 三 關於沿線租地及專用線用費之徵收事項
- 四 關於沿線房屋之管理及調查事項
- 五 關於宿舍居住員司之遷移登記事項
- 六 關於沿線房租之徵收事項
- 七 關於沿線林務之造設及培植事項
- 八 關於地畝房屋林業之報告事項

第四章 車務處

第十一條 車務處文牘課掌左列事項

- 一 關於本處公文函電之撰擬及收發事項
- 二 關於本處案卷之保管事項

- 三 關於本處員司工役考績任免遷調報告事項
- 四 關於本處員司撫卹之審核事項
- 五 關於車務員役之整飭風紀及訓練事項
- 六 關於各站衛生事項
- 七 關於交大實習生成績之考核及呈報事項
- 八 關於站務司事之考試事項

第十二條 車務處運輸課掌左列事項

- 一 關於運輸計畫之籌議執行及改進事項
- 二 關於全路行車之調度事項
- 三 關於行車時刻之擬訂事項
- 四 關於各項列車之編配事項
- 五 關於各項車輛之支配及稽查事項
- 六 關於設置或改良路線岔道之審議事項
- 七 關於各站號誌路簽之使用及其他行車保安事項
- 八 關於行車事變車務範圍之處理事項
- 九 關於行車員役值務之稽核事項



- 十 關於車站及車輛清潔之管理事項
  - 十一 關於客貨列車消防之管理事項
  - 十二 關於行車各項統計事項
- 第十三條 車務處營業課掌左列事項
- 一 關於旅客行李包件及郵件運輸事項
  - 二 關於貨物運輸事項
  - 三 關於客貨運價及各項特價專價之擬訂及改訂事項
  - 四 關於客貨運輸章程之修訂事項
  - 五 關於專用線合同之計費事項
  - 六 關於國內中日華北東省旅客聯運事項
  - 七 關於各項聯運合同之修訂及施行事項
  - 八 關於軍運事項
  - 九 關於飯車飯店暨各站小賣商零擔裝卸夫之管理事項
  - 十 關於大崑崙博山淄川三站餘地及濟南倉庫之出租事項
  - 十一 關於查獲違禁品之處理事項
  - 十二 關於各項廣告事項

- 十三 關於沿線各地人口數目貨物出產實業狀況以及風景名勝之調查事項
  - 十四 關於沿線汽車輪船及外埠貨物情形之調查事項
  - 十五 關於調查報告及各統計表之編印事項
  - 十六 關於英文旅行指南之編輯事項
  - 十七 關於其他附屬營業事項
- 第十四條 車務處電務課掌左列事項
- 一 關於電信線路之規畫進行及修理維持事項
  - 二 關於電線機械之製圖事項
  - 三 關於本路與交通部電報局及津浦路接線遞電事項
  - 四 關於電務報務材料之預算及核發暨工料費之考核事項
  - 五 關於官商報費之結算及考核事項
  - 六 關於報時信號之規定暨各站站鐘之校對及修理事項
  - 七 關於電氣路牌之分配事項
  - 八 關於電報報底之查核及保管事項
  - 九 關於電務員工之考績及進退賞罰遷調事項
  - 十 關於電務員工之考試事項

- 十一 關於各項電務規章之草擬及修改事項
- 十二 關於電務統計之編造事項

第十五條 車務處計核課掌左列事項

- 一 關於本路營業及車務材料預算之編製事項
- 二 關於運輸統計月報暨年報之編製事項
- 三 關於本路營業進款現金比較表之填造事項
- 四 關於車務員工隨車及替班津貼暨其他各項費用之稽核事項
- 五 關於外站車務員司保證金事項
- 六 關於會計處點收站款之監視事項
- 七 關於車務員工制服及路表事項
- 八 關於本處各項公款及材料之領發暨保管事項
- 九 關於外站車務員工宿舍之分配及整理事項
- 十 於外站行李夫之進退考核事項

第五章 機務處

13 第十六條 機務處技術課掌左列事項

- 一 關於機車車輛製造之計劃及保管修理事項

- 二 關於機車分配事項
- 三 關於機務材料機械器具及各項圖樣標本之審查事項
- 四 關於行車事變機務範圍之處理事項
- 五 關於機廠及各機段技術報告之審核及整理事項
- 六 關於各種機務試驗事項
- 七 關於各水樓技術事項
- 八 關於機廠機段之整理及擴充事項
- 九 關於各發電所之規畫及整理事項
- 十 關於其他技術事項

第十七條 機務處計理課掌左列事項

- 一 關於本處預算之核編事項
- 二 關於機務材料預算之核編及報告事項
- 三 關於機車列車里程及機車鐘點之統計事項
- 四 關於煤斤油脂消耗之編造事項
- 五 關於各機務分段領用機務材料之查核事項
- 六 關於機廠各種報銷之核轉登記事項

七 關於本處營業用費之統計比較事項

八 關於機車車輛用費之統計及折舊計算事項

第十八條 機務處事務課掌左列事項

一 關於本處公文函電之撰擬及收發事項

二 關於機務規章之審擬事項

三 關於本處案卷之保管事項

四 關於本處員工考績進退遷調事項

五 關於本處現金之出納保管及造報事項

六 關於本處員工制服之發放事項

七 關於職工教育保惠事項

八 關於其他不屬各課事項

### 第六章 會計處

第十九條 會計處綜核課掌左列事項

一 關於全路各項帳目事項

二 關於各項帳冊之分類及保存事項

三 關於各項收發款項帳單表冊及站付款單之復核及登記事項

- 四 關於各銀行收支帳目及調撥款項事項
  - 五 關於款項單據合同契約之填造事項
  - 六 關於全路員工警役任免賞罰之核計薪資事項
  - 七 關於預算書平準表及會計統計年報之編造事項
  - 八 關於逐日資本營業各項收支計算書及其他各項表冊之編造事項
  - 九 關於本處員工考績進退遷調事項
  - 十 關於本處檔卷編存事項
  - 十一 關於審核機務工務車務材料廠段等材料用料事項
- 第二十條 會計處檢查課掌左列事項
- 一 關於本路客貨運及雜項營業進款及國內中東華北中日等聯運進款之核算事項
  - 二 關於本路客貨運暨聯運各項票據單據之檢查事項
  - 三 關於各站印件及票據之收發暨印票事項
  - 四 關於週查各站帳款事項
  - 五 關於車務進款點驗單之核對事項
  - 六 關於營業進款及統計簿冊之登記及結算事項
  - 七 關於客貨運統計旬報月報及年報之編造事項

- 八 關於本路與他路聯運往來帳目之清理事項
  - 九 關於聯運票價之編訂事項
  - 十 關於特約商人煤焦出口之報告及海關證明書事項
  - 十一 關於客貨運記帳運費之清算及收取事項
  - 十二 關於政府記帳運輸表冊之呈報事項
- 第二十一條 會計處出納課掌左列事項
- 一 關於本路各項現金收支之登記事項
  - 二 關於收支款項各種日報單表之填造事項
  - 三 關於本路各種進款之送存事項
  - 四 關於各種公債抽籤換本到期取息之檢查事項
  - 五 關於員司保證金之登記事項
  - 六 關於各商號包工承辦材料所交押款之登記事項
  - 七 關於全路員工警役薪費辛資之發放事項
  - 八 關於各商號各種款項及本路各項雜款之支付事項
  - 九 關於各站營業進款之收取及點驗事項

第七章 材料處

第二十二條 材料處採辦課掌左列事項

- 一 關於收發呈轉分配繕擬本處文書事項
- 二 關於保管文書卷宗材料樣品標本及合同事項
- 三 關於採辦材料招標開標詢價及編製標價比較表事項
- 四 關於廢料標售事項
- 五 關於擬訂合同條款事項
- 六 關於經管收付投標及承辦押款並登記押款帳目事項
- 七 關於處理本處庶務及其他不屬各課廠事項

第二十三條 材料處帳務課掌左列事項

- 一 關於各種材料帳目之計核登記及彙轉事項
- 二 關於編造材料統計事項
- 三 關於本處員工之考績事項
- 四 關於本處年度預算及一應收支事項
- 五 關於呈購材料暨核付材料價款及一切費用事項
- 六 關於材料運交溢交少交及退還更換等審核接洽事項
- 七 關於材料名稱之編訂列號及材料價值之調查登記事項



八 關於各處請求印刷及印刷所印刷事項

九 關於煤斤之預算收發支配押運以及交涉接洽事項

### 第八章 附則

第二十四條 各段各分段各站學校醫院診察所機廠材料廠由委員會依編制專章第十四條之規定另擬規程或細則呈請鐵道部核定之

第二十五條 本章程自呈奉 鐵道部核准之日施行

### ◎ 膠濟鐵路交通大學畢業生實習甄考委員會甄考細則

十一月九日訓令第三四零三號公布部指  
令總字第三〇二三號准備案

第一條 本細則依據交通大學畢業生實習甄考委員會規則訂定該規則未盡事宜以本細則補充之

第二條 實習日記以日為綱其內容列左

一、紀事 詳記每日實習事項

二、作品 本人經辦之記載計算統計分析及圖表等項

第三條 實習報告以日為綱對於實習事項有所心得發為有統系之討論附訂於日記之後

第四條 總報告之內容列左

一、紀事 紀述一年內實習之經過

二、討論 平時對於重要問題之研究有所心得發爲有系統之論文

第五條 每月作品及報告之篇幅以佔十面爲合格不足者扣分

第六條 實習生自報到之日起每屆一個月須於五日內呈繳日記報告一冊於指導員（例如八月

十二日至九月十二日之日記報告須於九月十七日以前呈繳）遲交者扣分總報告須與第十

二次日記報告同時呈繳

第七條 日記報告由實習生呈繳於指導員批閱後由該管處逕送本會考核登記呈局轉呈 鐵道

部

第八條 實習生以繳足日記報告十二冊及總報告一冊爲實習期滿其最後之日記報告逾期者（

參考第六條）以繳足之前五日爲期滿之日

第九條 實習生於呈繳最後之日記報告時應由本會派員測驗之

第十條 實習生實習期滿成績優良如該管處無缺可補由本會照章呈請自期滿後下月一日起改

叙薪級

第十一條 每月成績包括辦事分數及學業分數兩種由指導員評定後本會考核之其記分法如左

甲 辦事分數

一 運用技能十五分

二 勤奮負責十五分

- 三 潛心穎悟十分
- 四 辦事效率十分
- 五 扣分「註」屆期五日不繳者每遲一日扣一分

乙 學業分數

- 一 專門知識十五分
- 二 見地常識十五分
- 三 精確程度十分
- 四 文理思路十分
- 五 扣分「註」作品及討論之篇幅不足十面者缺一面扣五分

第十二條 十二個月成績之和加總報告成績之兩倍再加測驗成績之兩倍以十六除之得實習總成績  $(1200+200+200) \div 16$  茲將總成績之等第考語如左

總平均分數	等第	考語
滿八十分者	甲等	優異
滿六十分者	乙等	良好
不滿六十分者	丙等	欠佳

第十三條 本細則如有未盡事宜得由本會隨時呈局修改之

第十四條 本細則呈局核准後公布施行

◎ 膠濟鐵路沿線房舍檢查修理及管理規則

十一月九日訓令第三四零四號公布廢止十三年十一月公布之舊沿線房舍檢查修理及修理建築規則

第一條 沿線房舍之檢查及修理工事由工務處督飭各工務段執行之每年於春季由工務段暨分

段將所管轄區域內之房舍檢查一次並將所有應行修理者編具預算書呈請核准施行修理

第二條 管理局及青島四方兩站附近之房舍由工務第一段檢查修理之濟南車站範圍以內之房

舍由工務第二段檢查修理之其餘沿線各站之房舍由該管工務分段檢查修理之

第三條 各房舍之修理以維持原樣為限如有變更原樣或遷移地點須由本管處長向工務處長聲

明理由由工務處查核情形如有變更或遷移之必要時得酌量於下次舉辦修理沿線房舍時辦

理之

第四條 沿線房舍除照第一條規定於每年春季由工務段暨分段檢查修理外其餘時期如遇有房

頂漏雨以及牆壁門窗突然傾塌上下水道忽然損壞等情確屬急要情形得由住房人報告該管

工務段或分段查明確難延緩者應即由工務段或分段填具緊急修理單送由住房人簽章證明

後即可先行動工修理俟每月月終由各工務分段將本月分各緊急修理請求單送由工務段彙

呈工務處備案(緊急修理單暫時仍用舊存之乙種建築物緊急修理單)

第五條 凡由管理局訂租之宿舍修理除所訂租用合同另有規定者外應以修理房頂門窗及粉刷

牆壁為限但每所一次修理費超過一百元以上者應由有關係之各處處長會呈 管理委員會

核准後再行施工

第六條 凡房舍經過工務段或分段檢查認為不堪修理或有傾塌危險須廢棄拆除者住房人應遵照工務方面之通知即行遷出以免發生意外事故

第七條 工務方面之檢查房舍祇限於房頂牆壁門窗地板等處及凡可查視之外表部分其內部如房架檁梁地基等處及其他不易見到之處則不能施行檢查住房人如查見房頂忽現彎曲狀況天花板忽有墜落部分以及地基忽然傾斜牆壁忽然裂紋等事務必報告工務段或分段以便按照緊急修理辦法隨時修理

第八條 本規則祇適用於房舍建築物其餘各種建築物如月台柵欄水鶴灰坑場旗道岔以及磅橋轉車盤之關於土木工程各部分如有損壞應行修理之處得由該管分段長或站長就近直接通知工務方面修理之其損壞原因由工務方面查明登記或呈報備案

第九條 沿線各房舍由工務處管理編造清冊將地點號數間數用途管屬分別記載惟各該房舍之保管應由使用人負責

第十條 住房人遷出時須將宿舍及鎖鑰交該管長官保管如有損壞或短少應由住房人賠償

第十一條 各處原有宿舍如有空閒不用時應由工務處收回保管如有他處需用該項房屋時須先向工務處聲明由工務處酌量支配及呈局備案

第十二條 各處原有宿舍不敷應用時應由本管處長將需要原因通知工務處由工務處酌量撥給

若本路宿舍實不敷分配時得由工務處長呈局核辦

第十三條 租用宿舍奉 局批准後由工務處辦理租用手續用管理局名義訂立合同租金由工務處向會計處領出發交房主掣取收條分別存查

第十四條 住房人請求添製或修理紗窗紗門須一律收價其價格由工務處擬定呈局核准頒行

第十五條 宿舍門窗玻璃如有損壞應由住房人按照報告緊急修理辦法請求修理並由工務段或分段酌收工料費之半價其價格由工務處擬定呈 局核准頒行如有損壞不加修理或以他種物代用致礙觀瞻者該管長官應加取締

第十六條 租用宿舍除合同規定由房主修理及照本規則第五條辦理外關於修理玻璃及添製或修理紗門紗窗等事概照路局宿舍辦理

第十七條 屋內牆壁粉刷每次不得少於一年

第十八條 本規則自呈管理委員會核准之日施行所有以前「管理及修理建築物規則」及「修理沿線宿舍辦法」一概作廢如有未盡事宜得由工務處隨時呈請修正

◎ 分等表內紅紙印載之爆炸危險品毒性品運輸辦法

十一月二十一日車務處通飭第三三五號

- 一 凡註有須特別車輛及鐵棚車裝運之物品均須按照貨運通則第十三條之規定辦理
- 一 除註有須用特別車輛及鐵棚車裝運之物品須專用一車外其餘均准隨零担車裝運

一 凡註有「特別注意」之物品雖准裝零担車但亦須限以二噸起碼俾得餘出容間與其他貨物隔離

一 凡註有鐵棚車裝運之物品應儘外路鐵棚車裝運如無外路鐵棚車即檢查以不滲漏之棚車代用如不得已時須電准本處用本路四十噸鐵棚車裝運以免虛糜車輛

一 凡專用一車裝運之物品所用之車輛無分十五噸或四十噸其運費均以二噸為起碼如超過起碼數時即按實在重量不足一噸作一噸計算無論裝足車噸與否均按不滿整車運費收費

◎ 膠濟鐵路消費合作社沿線社員購用物品運送辦法

十一月二十四日訓令第三五四〇號

第一條 本社為便利沿線員工購運物品起見特請於十一、十二各次列車之前部守車及十三、十四各列車之行李車或零担車內撥歸一部分為本社運送物品之用張博支線亦仿此辦法隨各次列車之守車內分送物品

第二條 本社得派定職員隨車負責管理運送物品一切車務規章均須遵守

第三條 社員需用物品以駐在站附近之分社購買為限各分社購買區域由本社另劃分定之

第四條 社員購貨須先將購貨單詳細註明連同記帳摺一併送交本社隨車職員簽收俟將物品備妥運交社員時須由各該站值班站長負責簽收或由站長派定值班員工負責簽收

法

26

制

- 第五條 本社隨車職員備有送貨帳簿將運送物品詳細登載以便稽查並備收貨人簽收
- 第六條 社員由車上購用物品以記帳摺爲限概不售賣現金
- 第七條 本社隨車職員由路局發給隨車服務憑照并佩帶本社徽章臂章以資識別
- 第八條 本社隨車職員運送物品如遇稽查時須將帳簿交出以便點驗貨品
- 第九條 本社隨車職員不得私帶物品如經查出照章罰辦
- 第十條 本社隨車職員得在各該次列車所指定之車內辦公
- 第十一條 此辦法由路局通飭施行

◎修正運送旅客自用兩輪腳踏車及小孩車減價辦法

十一月二十三日訓令第三五一七號公布部訓令業字二四五〇號修正抄發又電修改一三兩條

- 一 旅客攜帶自用兩輪腳踏車（即自用車）及小孩車每輛每公里收費一分每件運價起碼五角
- 二 旅客請運自用兩輪腳踏車須由站員鑑定確係自用者每人以一輛爲限
- 三 旅客請運自用小孩車須由站員鑑定確係自用者每一家族以一輛爲限
- 四 旅客請運此項車輛時須繳驗所持車票其運送區間亦以所持車票區間爲限
- 五 旅客託運此項車輛時對於該客行李免費數量不加變更
- 六 運送此項車輛仍填用車輛動物票但須註明所持車票等級號數并繫鑽孔硬簽一張書明票號以便照票領取



- 七 此項車輛如係包裹堅固形同貨物者應按普通運價核收運費
- 八 本辦法如有未盡事宜得隨時修正呈部備查

◎ 膠濟鐵路支配車輛規則

十一月二十七日訓令第三五八四號公布部指令業字第二九一六號准備案

第一章 總則

第一條 貨車及蓬布繩索之支配除另有規定外應按照本規則辦理

自本規則實行之日起所有以前支配車輛規則及重訂填造車輛報告辦法即行作廢

第二條 全路貨運及蓬布繩索之支配事宜由車務處運輸課行車股辦理

第三條 各站撥給貨商車輛事宜由各該站長辦理

第四條 各站對於支配車輛命令除遇有特別情形可聲明理由臨時准予更改外應絕對遵守

第五條 各站對於本規則所訂各項報告應力求正確所有規定之報告時間須完全遵守不得稍有

參差

第六條 各站對於本規則規定事項如有違背或疏懈之處應酌量情節輕重予以相當之處罰

第二章 貨車之支配

第七條 全路貨車之支配應分為兩部

甲 全線各項貨運車輛(除乙項外)

制 法

27

乙 支線博山大崑崙巒山三站(以下稱支線三站)煤運車輛

第八條 支線三站分配煤車(包括焦車在內以下仿此)比例另訂之

第九條 凡煤車卸空後以送回支線為原則但遇幹線需用煤車時得由行車股秉承車務處運輸課斟酌情形支配之

第十條 全路貨車除支線三站所需煤車外應按各站請求情形并參考各站預計運量表分別支配之

第十一條 各站應按旬將該站可以裝運之貨物分別種類數量運往地點及需用車輛等項填造貨物運量預計表於該旬前三日寄送運輸課行車股以資參考但貨運稀少各站得由車務處飭知免造

支線三站煤焦毋須填入此項預計表內

凡不預計之貨物得按照上年同期成績估計之

貨物運量預計表式樣見附表甲

第二節 支配手續

第十二條 各站應於每日十六點鐘按第十四條之規定將各項貨車及蓬布繩索情形用車輛報告

格式電報行車股

車輛報告格式見附表乙

管理局報房接收車輛報告電報應直接填寫支配車輛情形表送交行車股表式見附表丙  
第十三條 車輛報告內所用各種名詞之定義如下

一、停留貨車

甲 重車係指到達之重車尙未卸貨完畢者

乙 空車係指在站卸空或由他站轉來之空車尙未確定送往何站者

二、待發貨車

甲 已經卸貨之空車預備轉送至規定車站者

乙 中途轉送空重貨車(俗稱過路貨車)適在本站暫行停止尙未發出者

丙 已經裝載完畢或正在裝貨及正待裝貨之貨車(此項貨車到達站均已確定)

三、站內運送用車

站內運送用車係指專在本站岔道內搬運貨物所用之貨車

四、公務特留車

公務特留車係指因公務特為留置及因公務停留之空重車輛

五、修理車

修理車係指各項應修之空重車輛無論應留站或應轉送者均在其內

六、軍事特留車

甲 軍事運輸所用之車輛

乙 因軍事留置之車輛

七、請求貨車

請求貨車係指本日十六點鐘起至次日十六點鐘止該站實際所需而力能裝運之貨車（包含所需篷布及繩索）

八、停留篷布及繩索

甲 該站保管之篷布繩索

乙 到達該站停留貨車上所有篷布繩索因未卸完正在使用中者

九、待發篷布及繩索

甲 待發貨車上之篷布及繩索

乙 預備使用者

十、轉送篷布及繩索

甲 由行車股指令送往他站預備轉送者

乙 到達之篷布及繩索因一時不用按照本路貨車附屬品之發給及使用辦法第十四條及第十七條之規定預備送至保存站者

丙 正在中途轉送者

十一、撥給車輛

撥給車輛係指上日十六點鐘起至本日十六點鐘止所有該站撥給營業公務軍運及聯運之各項車輛

十二、到站車輛

到站車輛係指上日十六點鐘起至本日十六點鐘止到站之車輛

十三、送出車輛

送出車輛係指上日十六點鐘起至本日十六點鐘止送出之車輛

第十四條 車輛報告中應報告之事項如下

一、停留貨車 應將各種貨車輛數分別空重報告之

二、待發貨車 應將各種貨車之到達站名及輛數分別空重報告之但公務車輛軍運車輛正在

裝貨車輛及正待裝貨車輛應另行填明輛數并於公務車輛下填寫S軍運車輛下填寫M正在

裝貨車輛填寫J正待裝貨車輛填寫W(正在及正待裝貨車輛均應列入空車輛內)

三、站內運送用車公務特留車修理車軍事特留車 應將車輛種類輛數分別報告之

四、請求貨車 應分別上行下行及聯運三項每項再分別營業及公務免費二種將各該項所需

車輛之種類及輛數分別報告之

此項請求貨車不得因該站存有相當車輛可以留用即不報告再昨日之請求貨車雖已奉到撥

給之命令但至本日十六點鐘尚未收到者應一併請求

五、蓬布及繩索 應將停留轉送及待發三種數目分別報告之但待發及轉送者并須報告到達站名又其中如有損害不能使用者應另填明註以D字

六、撥給車輛 應將撥給營業公務軍運聯運各種車輛及輛數分別報告之

七、到站車輛送出車輛 到站車輛及送出車輛應將空重輛數分別報告之其營業用者註以B公務用者註以S軍運用者註以M又中途轉送車輛及濟南站過軌車輛應分別填明輛數用括弧表明之

八、私有車及他路車 除按照上項規定辦法外應將車輛種類及所屬報告之

九、天氣 應報告當日之晴陰雨雪或大風等項

(注意) 車輛報告中停留貨車待發貨車站內運送用車公務特留車修理車及軍事特留車六項車輛總數除應與當時貨車登記簿內所存之車輛數目相同外并應以左列公式核對之(公式中字母均係車輛報告中各欄之符號)

$$\text{本日之}(L+X+Yw+Za+Zb+Zc+Zdc)=$$

$$\text{昨日之}(L+X+Yw+Za+Zb+Zc+Zdc)+\text{本日之}(R+Yx)-\text{本日之}(S+Sx)$$

第十五條 十六點鐘正在開行之列車所有其中貨車及蓬布繩索應由隨車車長分別車類空重及發到站以車輛報告格式電報行車股又十六點鐘時正在始發站開行之列車亦應由車長報告

管理局報房接收前項報告應直接填寫車長車輛報告表送交行車股表式見附表丁

第十六條 濟南交通站站長應於每日十六點鐘將前日十六點鐘起至本日十六點鐘止所有過軌車輛之種類數目用電報報告行車股

第十七條 四方站站長應於每日十六點鐘將上日十六點鐘起至本日十六點鐘止出入廠車輛及存廠車輛之種類數目用電報報告行車股

第十八條 行車股應按照各站需要車輛情形隨時規定各站空車輸送辦法

第十九條 行車股於接到各站及車長車輛報告後應由配車人員詳細查察並參照各站每旬貨物運量預計表將各站現有貨車及蓬布繩索分別以電報支配並得以電話隨時補充各站對於到站及停站車輛除奉支配命令及商得行車股同意撥給裝運者外應照空車輸送辦法送往指定站不得擅自留用

第二十條 行車股支配各站車輛後應即填造支配車輛及蓬布繩索登記表將支配情形詳細填入並隨時查照列車單將掛運轉送以及收到之日期車次分別填入同時稽核各站是否照支配命令辦理 前項支配車輛及蓬布繩索登記表格式見附表戊

第二十一條 行車股應備具支配各站車輛登記簿將支配各站貨車及各站裝出貨車種類數目逐日填記按旬分別總結此項簿式見附表己

### 第三章 貨車之裝用及撥給

制

法

33

法 第一節 貨車之裝用

34 第二十二條 商人報運整車貨物應按貨物種類性質數量等情形分別裝用相當車輛

如所需車類一時不能撥給應由站長轉詢商人如願改用他種車輛裝運者得酌量照准但須與行車股商洽辦理

第二十三條 各項貨車可裝整車貨物之種類分別如下

一、各種棚車 麵粉 雞蛋 布疋 棉紗 糖 油類 豆餅 瓜果 鹹魚 紙烟 烟葉 陶器 穀類等項

二、大小煤車及廠車 煤炭 焦炭 牛 馬 煤油 礦木 鹽 鐵 粗糧 洋灰 蔗類 菜蔬 空器等項

三、焦炭車 焦炭 其他貨物 (須得行車股允准)

四、礦石車 礦石 泥土 沙石 機器 大木 油類 煤等項

五、平車 木材 油類 機器 蓆類 蔴 竹料 竹器 香末等項

六、石灰車 石灰 (遇空閒時可以利用裝煤)

七、油櫃車 煤油

八、鮮魚車准作棚車用

濟南站之高糧 麵粉 周村站之大豆及青島站之糖 米 鹹魚等項應先儘四十噸或二十



噸棚車裝用十五噸大棚車祇限裝運輕質貨物以及火柴 瓜果 陶器 麩皮等項

第二節 貨車之撥給

第二十四條 各站撥給商用車輛除支線三站煤車分配辦法另行規定外其他均按寄貨人交到請

求車輛單之次序及所填裝運日期之先後作為撥給之標準但遇左列情形得變更撥給次序

一、如某站各商號請求同一種類之車輛其數目較多不能同日撥給者得按報運貨物之數量多寡平均交批撥運

二、因公益上之關係必須急速裝運之貨物得請准車務處提前撥給

三、危險品牲畜及鮮貨等不能耽延之貨物得提前撥車

四、因所運貨物到達站方向及掛送車次不同之關係得以車輛運回經濟為標準改變撥給次序

五、因利用回送空車之關係得變更撥車次序

第二十五條 凡裝運整車貨物每車須填具請求車輛單一分填明左列各項交付站長以便查核撥

車

一、請求人或商號及住址

二、貨物名稱噸數

三、所需車輛種類

四、起運站及到達站名

五、裝貨地點

前項請求車輛單之格式見附表庚

請求車輛單應由請求者填寫或委託路員代寫（不另收費）均須由請求者蓋章或簽字經站長查核收存撥給車輛時再於單內記入撥給車輛之種類車號時刻並蓋章或簽字交請求者收執以憑裝貨俟裝貨完畢後站長應將該單收回

第二十六條 請求車輛單應按存在車站貨場內或商號貨場內之貨物種類數量切實報運不得以少報多並不得有捏報情事

各站收到請求車輛單應按照單內所填各項切實查核如有虛報貨物或以少報多者站長應一面停止撥給車輛一面呈報車務處請示請求車輛單經請求人蓋章或簽字後除有特殊理由須由經理人備函申述并經站長認為正當得以更改或取銷外其餘一概不得更改或取銷  
所請車輛一經撥給不得藉故退車或改裝其他貨物設有正當理由必須退車者應由站長核准按貨運通則規定核收退車費并呈報車務處

第二十七條 各站應備請求車輛登記簿於貨商提出請求車輛單查核簽字後即在單上按收到次序編號將該單號數及單內情形依次記入登記簿  
請求車輛單之號數應按日自一號起編

撥給車輛後應即將撥給時刻及種類號數記入登記簿相當欄內

請求車輛登記簿之格式見附表辛

支線三站煤焦請求車輛登記簿另訂之

第二十八條 各站應於每日二十四點鐘將一日內分配車輛情形填製分配車輛日報表所有寄貨人名稱請求車輛單日期時刻編號貨名噸數到達站名撥給車輛種類車號時刻及掛運車次等均須詳細填入每分三張第一張應連同該日收回之請求車輛單一併隨次日最早列車寄送車務處運輸課查核第二張於次日上午七時以前粘貼貨票外以便週知第三張留站存根前項分配車輛日報表之格式見附表壬(分大小兩種)支線三站煤焦分配車輛日報表另訂之

#### 第四章 附則

第二十九條 本規則由車務處訂定呈局備案

第二十條 本規則如有未盡事宜得隨時修改之

### ◎ 膠濟鐵路稽核車輛規則

十一月二十七日訓令第三五八四號公布部指令業字第二九一六號准備案

#### 第一章 總則

第一條 貨車在站延誤之稽核除另有規定外悉依本規則辦理之

第二條 各站貨車應由站長隨時查察并督促裝卸迅速掛出設有延誤而無正當原因者該站長應與值班員工同負責任

第三條 各車務分段長應切實監查所屬各站對於在站貨車調送裝卸編配掛運各項事務有無疎懈延擱情事

第四條 運輸課行車股對於全路各站貨車之延誤應負稽核查詢之責

第五條 各站貨車在站應歸鐵路之停留標準時間(裝卸時間在外)另表規定

### 第二章 貨車登記簿及列車單之填報辦法

第六條 各站應備貨車登記簿隨時將到站及發出車輛按照左列規定登記之(貨車登記簿分大小兩種格式見附表一)

一、每次列車到站應將在本站摘下車輛之路屬車號種類到站日期車次時刻發站站名貨票號數及貨名分別核實記入登記簿相當欄內

二、凡轉送車輛(即中途解下再由他一列車掛出之過路車)應作為到站車輛但須於車號之前加一又記號以示區別(列車組成站對於經過之直達貨物列車所掛車輛亦應作為轉送車輛)

三、凡有存在本站之車輛應一一與此簿核對以免遺漏錯誤

四、凡簿內車輛一經掛出應將其掛出日期車次時刻及到站站名貨票號數貨名等隨時詳細

記入相當欄內並應將停站時間及原因按照行車統計規則內貨車掛出日報單之規定詳細分別填明如有收費之延車時間並須將所收延期費之總數及收據號數記入備考欄內

五、此簿應每日一結凡存站車輛未掛出者應一一轉入次日簿內

六、常川在站使用之工具車及其他貨車亦須記入簿內逐日照轉並應在附記欄內註明使用處所

七、凡裝公務材料車輛應將該項材料所屬處段名稱記入備考欄內

八、四方車站送入四方機廠之修理車輛應作發出論由廠送出之車輛應作到站論

九、此簿應由站長登記或由站長委託相當員司登記但必須由站長注意核對並蓋章或簽字

十、此簿應用複寫紙填寫三份一份存站備查其他二份按日分寄行車股及主管車務分段長

### 第七條 列車單填報辦法如下

一、各列車組成站於列車編竣後應由站長督飭車號司事用行車電話將該列車所掛之本外路車輛種類號數發站站名到站站名分別空重依照編配次序報告行車股其換重換長總數應一併報明

二、列車在中途站摘掛車輛時站長應將所摘掛車輛路屬種類車號及到發站名分別空重報告行車股

三、行車股管理行車人員對於每一列車應依照組成站及中途站所報告之各項情形填造列

車單(格式見附表二)

四、各站報告車號時務須真確行車股值班人員應將每一車號於填記時隨即重述一次並將車輛總數互相核對以免錯誤

五、各站對於每次列車摘掛車輛所報之車號務須真確不得稍涉含混

第三章 查核手續

第八條 各車務分段長應隨時前往所屬各站視察車輛延誤情形並應逐日根據各站貨車登記簿切實查核考究延誤原因加以督促

第九條 運輸課行車股稽核各站貨車登記簿及查詢手續如下

一、先將貨車登記簿內之車號與列車單內之車號一一核對並查核其停站時間有無錯誤

二、稽核各車停留時間有無超過標準時間

三、稽核其延誤原因是否正當

四、其延誤較久車輛或延誤原因不正當時應填車輛延誤調查單寄交該管車務分段長查注緣由寄回復核此項調查單格式見附表三

第十條 運輸課行車股應填造車輛運行登記單以便查核各車週轉情形此單每車置備一張格式

見附表四各單照車號次序插入木架填造時手續如下

一、到站欄應將該車到站日期車次時刻空重分別填人

二、發出欄應將該車發出日期車次時刻空重分別填入

三、到站欄各項填訖即將到站站名填入站名欄內

四、其通過中間組成站之空重車輛登記時應先記組成站站名於站名欄內其到達站站名記入備考欄內

五、在中途各站因故臨時摘下之車輛應將原因記入備考欄內

六、凡過軌及送廠修理之車輛應根據濟南四方兩站報告在備考欄內註明

七、每一列車抵終點站或中間組成站後即應將車輛運行登記單依次檢出分別登記登記人員應在列車單上簽字以明責任

八、車輛運行登記單填滿後應即另換新單並將舊單保存

九、登記人員於登記時如有疑問或發現不符情事應即用電話或由管理行車人員用行車電話向各站查詢糾正

#### 第四章 獎懲

第十一條 凡遇左列各情形經該管分段長或行車股查出應即呈報車務處分別懲處

一、在站超過延車標準時間而無充分理由者

二、經該管分段長或行車股督促因工作疎懈尙未掛出者

三、貨車登記簿之車號與報告行車股列車單之車號不符而生錯誤者

法

制

41

四、車輛登記簿內登記疎漏者

五、摘掛車輛未報告行車股者

六、其他有違背本規則各條所規定情事者

第十二條 如有不發生第十一條所列情事或其延誤時間逐漸減少確有進步成績者應由各車務

分段長或行車主任呈報車務處對於辦理人員予以相當獎勵以示激勸

第五章 附則

第十三條 本規則由車務處訂定呈局備案定期實行

第十四條 本規則如有未盡事宜得隨時修改之

◎ 博崑巒三站煤車支配細則

第一條 博山大崑崙巒三站煤車(包括焦炭車而言下同)支配辦法除按照支配車輛規則辦理外概依本細則辦理

第二條 本路煤車除酌量幹線各站及南定淄川等站需要情形予以支配外其餘悉數歸博崑巒三站裝用

第三條 博崑巒三站間煤車分配標準應就各該站已往成績及產煤趨勢制定配車比例但巒山站魯大公司以外各商所運煤炭有採自他處者本路得酌量情形另行撥車



鐵路用煤關係甚鉅所需車輛由本路另行支配不加入三站比例之內

第四條 博崑巒三站每旬應查明該站各礦存煤並預計產煤數量填製調查表於每旬前二日寄送車務處運輸課以備查考

前項調查表格式見附表一

第五條 博山大崑崙兩站對於礦商煤商分車標準應按照博崑礦商煤商運煤立案分車辦法第六條及第七條之規定辦理其冬季分車分數應於夏季屆滿後由車務處照章核定公布又各商分車分數應以月為單位分配次序由站長參照請求車輛先後及存煤多寡情形定之

第六條 博崑巒三站礦商煤商每日請求車輛不得超過該商一日間裝車能力又除巒山站魯大公司外概須填具請求車輛單

第七條 支配車輛規則第二十七條規定博崑巒三站煤焦請求車輛登記簿應按商號分戶填寫並於每月月終總結一次以資查考此項登記簿格式見附表二

支配車輛規則第二十八條規定博崑巒三站煤焦分配日報表格式見附表三

第八條 博崑巒三站分配煤車除將日報表按日揭示外並於每月月終將全月分配情形填總表揭示週知並抄寄車務處運輸課一份查核

前項揭示總表格式見附表四

第九條 本細則自民國 年 月 日起實行

◎博崑礦商煤商運煤立案分車辦法

十一月二十七日國令第三五八四號公布部令第二九一六號准備案

第一條 凡博山大崑崙兩站礦商煤商(以下統稱煤商)由本路運煤者概依本辦法辦理

第二條 煤商運煤須呈由本局批准立案方得到站請撥車輛

煤商立案須在每年四月至六月期內呈請之

第三條 煤商呈請立案時應填具聲請書呈明左列事項

- 一、商號名稱
- 二、經理姓名 籍貫 年齡
- 三、資本金額
- 四、開設地點
- 五、開設年月
- 六、儲煤廠地點面積
- 七、其他有關事項

前項聲請書格式由本局車務處規定之

第四條 立案煤商須具備左列條件

- 一、資本在三千元以上

二、有獨立鋪面不得附設或同寓於其他商舖或同業舖內并須報明間數呈驗購租契約

三、備有三百三十平方公尺以上之儲煤廠須報明確數呈驗購租契約

第五條 立案煤商自批准之日起滿十五日以後須在儲煤廠常川存有三車以上之煤炭

第六條 立案煤商每年在五月至十月期內平均每月至少應裝運三車(以十五噸為單位下同)如不足此數即取消立案

第七條 立案煤商每年自五月至十月可儘量裝運其所裝車數即作為自十一月起至次年四月六個月中應得車輛之比例數

第八條 立案煤商須具備運煤存煤帳簿以備路局於必要時查閱

第九條 立案煤商對於第四條內所訂各項有更改時或內部改組以及停止營業時應隨即呈報本局

第十條 立案煤商本局得隨時派員復查各商對於調查事項應切實報告

第十一條 立案煤商批准後如有違反本辦法情事本局得停止或取消其立案

第十二條 本辦法俟呈准後自民國二十一年一月一日起實行

## 特別行李車

至正譯

美國施家谷西北鐵道，近中製就特別行李車五輛，以備裝運賽馬會之馬匹，汽車，及劇園佈景等件，其電燈均鑲於車壁之內，車之內部可以隨意變史，運送馬匹設備極為完善，各部份光滑如鑑，以免馬匹擦傷，寬二十四，高距車底四尺，可防免馬匹得筋骨病，通風機四十四，車之兩端可以完全開放，以求裝卸之便利，馬棚分為十八至二十四間，裝運他物時，其板壁可以拆除，堆放車之兩端，電燈暖汽及方木塊形地板，製造皆異於常車，車身長七十尺寬八尺半。

命  
令

集張乙方碑

# 膠濟鐵路消費合作社

## 第一售品室（米麵雜糧部）

濟南各廠上等麵粉暹羅香港上海各地大米本省小米綠豆扒豆紅豆蠶豆花生米以及各種米粉

## 第二售品室（食物雜貨部）

諸名茗茶罐頭餅乾什錦糖果馳名醬菜各色露酒香油伏醋掛麵藕粉江西瓷器唐山陶器香煙洋燭煤油火柴

## 第三售品室（布疋廣貨制服部）

絲羅綢緞麻葛嗶嘰呢絨布匹桌毯被單草帽竹席雨傘陽傘化妝用品旅行箱篋絨毛衛生衣衾男女絲襪皮鞋銅錫器皿精良國貨一應俱全  
並聘請高等技師專做制服西裝工精價廉定期不誤

## 第四售品室（書籍文具部）

各種小說名家譯著商務印書館中華書局世界書局新版各種刊物雜誌教科書湖筆徽墨鋼筆鉛筆自來水筆信封信箋各色紙張帳台用品書案文具

社址 青島湖南路卅一號

商電 四七五零號

路電 二五〇九號

# 局 令

訓令第三三七一號

令  
車務處  
會計處

爲訓令事查部頒改訂分等表內蠶繭一種改爲二等本路沿線產有山繭價值較廉可否列爲三等經於上月勘日電請 鐵道部核示在案茲奉十月三十日一電內開勘電悉關於山蠶繭等級一節准予暫列三等品核收運費以資提倡仰即遵辦等因奉此除分行外合行令仰該處遵照此令

中華民國二十年十一月五日

訓令第三四三三號

令  
會計處  
車務處  
總務處  
工務處  
機務處  
材料處

命 令

1

爲令行事案准本路消費合作社董事會函稱查本路組織消費合作社原期減輕員工負擔以裕生計惟在試辦時期一般員工未甚明瞭入股多少不加限制統計三次招股社員雖達四千七百餘名而未入社者當居多數凡屬本路工作人員均應全體入社以表現本路合作之精神茲經敝會議決函請路

命

2

令

局通令本路員工一律入社其以前入股較少之社員應一律按照第三期認股限度表補足記錄在案相應函達希即查照通飭所屬員工警役一律入社其以前入股較少之社員仍須按照第三期認股限度表補足爲荷等因到局經提出委員會第一零九次臨時會議決呈 部核示即行轉呈 鐵道部鑒核各在案茲奉 鐵道部指令第二六七六號內開呈及附表均悉查消費合作社旨在減輕消費負擔提倡合作精神員工入社復有分潤盈餘利息之優遇本寓有鼓勵員工一律參加之意該路消費合作社董事會所陳各節事關共謀發展合作事業仰即查照通則第三條第四條參酌情形量爲勸導所屬員工入社增加股本以期發展至關於今後對於全線各站間之社員應由該社統籌予以購貨之便利並仰轉飭該社遵照辦理爲要此令等因奉此除函復該董事會知照並分行外合行令仰該處遵照部令量爲勸導以資發展是爲至要此令

中華民國二十年十一月十一日

訓令第三四四二號

車務處  
工務處  
令  
機務處

爲訓令事案奉 鐵道部業字第一三九二號訓令內開爲令遵事查鐵路爲交通要政對於乘客生命財產實負安全重責不容掉以輕心乃近來各路行車疊生事變輕受損失重致傷亡事後則處罰一二員工以一紙呈文敷衍了事尙復成何事體未可再予姑容嗣後各路當局對於全路行車事宜應慎選



員工負責辦理如再發生撞車等重大事變除將負責員工從嚴懲辦外並將該長官等分別撤懲本部  
 長言出法隨決不寬貸仰一體凜遵切切此令等因奉此除分令  
 飭所屬一體知遵為要此令  
 工務處  
 車務處  
 材料處

中華民國二十年十一月十四日

訓令第三五〇〇號

會計處  
車務處  
工務處  
材料處

(不另行文)

為令行事案據總務處轉據警務課簽呈略稱本路押護各次客車長警所帶臂章上之警乘二字原係  
 沿用日管時代名詞我國既將路權收回似不宜襲用舊稱擬將警乘二字改為車警或押車警字樣定  
 為臂章名稱等情當經提出管理委員會第一一五次臨時會議改稱車警除飭總務處轉飭警務課遵  
 照更改並分行外合行令仰知照此令

中華民國二十年十一月二十日

訓令第三五〇一號

總務處  
車務處

命令

4

案奉 鐵道部本月刪日業字第六六五號代電內開案奉 國民政府令開為令飭事查鐵路運輸商貨向有規章現當提倡國貨之時尤宜切實保護予以便利嗣後各路局如有妨碍土貨之運輸及各站員工營私舞弊等情一經查出各該局長委員長等應負其責嚴行懲罰合行令仰該部認真督察迅即嚴飭各該路局凜遵毋違等因合行代電仰該會迅予督察各站切實遵行毋違為要等因奉此除分行外合亟令仰該處遵照 並轉飭隨車路警一體知遵(總)督察各段站切實遵行是為至要(車) 此令

中華民國二十年十一月二十日

訓令第三五〇八號

會計處  
車務處  
總務處  
工務處  
機務處  
材料處  
祕書室

(不另行文)

為令知事案奉 鐵道會字第一四五一號訓令內開為令知事茲訂定駐路總稽核之英文名稱為 Resident Comptroller of Accounts and Audit 減寫作 R. C. A. 仰即知照此令等因奉此除分行外合行令仰知照此令

中華民國二十年十一月二十一日

訓令第三五一號

令會計處

爲令行事案據車務處呈略稱案查本路運輸紙煙捲及雪茄煙自奉部令頒發改訂分等表將該項物品分列優等一等普通二等鑑別既無標準商人多有責言經電詢京滬路辦法係對於雪茄烟紙煙規定以土貨概作普通貨其餘均根據其稅票爲分別之標準如付頭二等稅者作優等付三等稅者作普通本路自應仿照辦理並經由統稅局索取稅率表用作標準是否有當請示遵等情附表一紙據此業經提出管理委員會第一百十五次臨時會議決照准並呈 部備案等因除指令該處即於二十年十二月一日起實行並分行暨呈報 鐵道部備案外合行照抄原呈之稅率簡明表一併令發仰即知照此令

附發抄件(附後)

中華民國二十年十一月二十一日

財政部統稅稅率簡明表

類別	等級	標	準	稅率備考
捲煙	一級	每五萬枝登記價五百四十元以上者		三百零五元
	二級	每五萬枝登記價五百四十元以下一百五十元以上者		八十一元
	三級	每五萬枝登記價一百五十元以下者		三十九元
雪茄煙	一等	每一千枝海關估價六十元以上以百分之十七放寬售價七十元二角以上		四十五元
	二等	每一千枝海關估價三十元以上以百分之十七放寬售價三十五元一角以上		二十二元五角
	三等	每一千枝海關估價十五元以上以百分之十七放寬售價十七元五角五分以上		十一元二角五分

- 四等 每一千枝海關估價七元五角以上以百分之十七放寬售價八元七角七分五厘以上 五元六角五分
- 五等 每一千枝海關估價四元五角以上以百分之十七放寬售價五元二角六分五厘以上 三元
- 六等 每一千枝海關估價四元五角以上以百分之十七放寬售價五元二角六分五厘以上 二元二角五分

訓令第三五三七號

令 總務處  
會計處

為訓令事案奉 鐵道部總字第一四七一號訓令內開查本部前以全國水災慘重近代所無迭經中央及地方慈善機關先後來文屬為廣募本部為集中資力期收宏效起見當經飭由本部暨各路局合力儘量籌捐尅期集事計本部共募得一萬元津浦路局五萬元京滬路局五萬元膠濟路局五萬元隴海路局三萬元平綏路局二萬元平漢路局二萬元道清路局一萬元共計二十四萬元除京滬路局之五萬元前已逕交 國民政府救濟水災委員會膠濟路局之五萬元已交由青島市政府彙總解交外所有本部經收之現款十四萬元業已先後解交水災救濟委員會查收撥賑並呈報 行政院在案茲奉 行政院第五六六號訓令內開為令行事案查前據該部呈報該部暨各路局同人籌募賑款情形請鑒核備案等情當經指令嘉獎并轉呈備案在卷茲奉 國民政府第三二一三號指令內開呈悉准予備案仰再由院傳令嘉獎此令等因奉此合行令仰該部知照此令等因奉此除分行外合行令仰知照等因奉此除分行外合亟令仰知照此令

中華民國二十年十一月二十四日

訓令第三五七五號

令 總務處  
車務處

案准 鐵道部聯運處第一八八零號公函內開查第十五次國內聯運會議添置部路及各路間遞送公文信件專用箱一案經會議議決並由本處函知聯運各路照辦在案茲准隴海鐵路管理局函開本路擬就遞送部路公文信件辦法九條定於本年十一月十五日實行請查照轉知等由並附辦法九條及遞送文件憑單式樣到處除分函外相應將該項辦法及憑單式樣照錄一份函達查照等因附抄辦法及憑單式樣各一份准此除分行外合行照抄辦法及憑單式樣隨令檢發仰即知照此令  
附抄件二件

中華民國二十年十一月二十七日

隴海路列車遞送部路公文信件辦法

十一月二十七日訓令第三五七五號准部聯運處轉發定於本年十一月十五日實行

一、本路依照第十五次國內聯運會議議決案製備部路公文信件專用箱連箱鑰分別交車遞送之

二、遞送公文信件專用箱依左之規定辦理

甲 凡呈部及分致各路與由部路轉來之公文信件准由本路特別快車遞送之

乙 本路各處之重要公文信件亦得由此項信箱遞送之

丙 本路各處之普通公文信件由例行列車遞送之

三、遞送公文信件有附件者應連同其附件一併遞送之

四、主管遞送公文信件人員（局處內之收發以及發着站之站長與各次列車值班車隊長或行李員統包括在內）應各備簽字簿一本隨時將所經管之公文信件登記備查（有附件者並其附件）

五、徐鄭兩站收發員負責處理此項文件另用遞送文件聯單

六、本路在徐州鄭州兩站備箱各二隻每隻鑰匙二把一歸徐站長保管一歸鄭站長保管凡津浦車帶來各路及鐵道部寄交本路及平漢等路之公文信件由徐站長收下填造「公文信件聯單」三分以一分存根備查二分同信件置信箱內將箱鎖妥加以火漆另用送信簿將箱交車隊長或行李員車到鄭州即由車隊長或行李員將箱交鄭州站長站長在其報單上簽收為憑鄭站長驗明封印完善即予收下後將箱開啓並將文件與聯單核對其文件交本路者即同聯單一分送交本局其交平漢者即將其他聯單等一併送往平漢本路如有文件寄交平漢者由站上收發員另開聯單遞送之

七、主管遞送公文信件人員未收發前由主管人負責在收發中由經管收發人員負責如有遺失均惟負責人是問

八、本辦法如有未盡事宜得隨時修改之

九、本辦法自公布之日施行

# 中華民國國有鐵路

第 號

龍 海 線

年 月 日 次車

何路交來	發文機關	文件種類	號數	件數	收文機關 或人名	到着地點	收件人簽字	附記

總共 年 裝 第 號 文 件 箱 交 由 第 次 車 車 隊 長 帶 領 字 號 收 發 司 收 站

訓令第三五八三號

秘書室  
會計處  
車務處  
總務處  
工務處  
機務處  
材料處  
工會理事會

為訓令事查本路消費合作社創設年餘嘉惠員工良非淺鮮近自改選以後該社董監事會銳意經營力圖進步其於社員有利之事業固不舉辦惟合作事業在本路尙屬創舉該社發軔伊始百端待興而周咨博訪計畫易臻完密集思廣益辦理乃能盡善爲此通令曉諭凡屬該社社員或非社員之員工如對於該社社務有何改良之意見或發現該社職員有舞弊之情事仰各呈請本局轉函該社以資查究而便改進或逕函告該社董監事會查酌辦理亦無不可務期博採衆議而共謀該社社務之發展除分行外合亟令仰轉飭所屬一體知照此令

中華民國二十年十一月二十七日



公  
牘

## ◎ 膠濟鐵路消費合作社廣告

本社經售上海大中華自來水筆廠製造博士牌自來水筆式樣新奇材料真實製造精良價目低廉完全國貨茲將種類及價目列表如左以供社員採購

號 別	桿 色	尺 寸	筆 數	尖 數	夾 或 圈	環	吸 水 式	定 價	備 註
一	黑色磨光	四·七	K14	6	金夾	單金	派克	六元	
二	黑色磨光	四·五	K14	5	金夾	單金	派克	五元	
三	黑色磨光	四·二	K14	4	金夾	單金	派克	四元	
四	黑色磨光	四·〇	K14	3	金圈	單金	派克	四元	
五	黑色浪紋	四·二	K14	4	螺夾	無	卡得	三元	
六	黑色磨光	四·八	K14	6	金夾	雙金	派克	七元	
七	黑色磨光	四·五	K14	5	金夾	雙金	派克	六元	
八	紅色磨光	四·二	K18	F	金夾	雙金	派克	八元	
九	紅色磨光	四·三	K14	4	白金夾	單白金	派克	五元	
十	黑色磨光	四·五	K18	F	金夾	雙金	派克	八元	
十一	黑色磨光	四·二	K14	4	白金夾	單白金	派克	四元	
十二	黑色磨光	四·〇	K14	3	金圈	雙金	派克	五元	

# 呈 文

呈第八八四號

呈爲呈送本路旅行指南仰祈 鑒核事查鐵路旅行指南爲商旅之所必需本路橫貫山東握南北之樞紐沿綫物產之豐盈風景之優美幾爲全國之冠而青島又爲著名勝地中西遊客極多在在均需用指南以供參究爰經詳細調查沿線狀況並查考各種紀載參稽互証務求翔實編爲本路旅行指南所有關於行旅事項以及游覽商情無不備載並精製彩色圖畫以增閱者之興趣理合備文呈送十册伏乞 鈞鑒謹呈

部長

次長

次長

計呈本路旅行指南十册

中華民國二十年十一月二十五日

### 傾煤機

美國東部某鐵道卸煤時，用卸煤機，其機之作用，乃將煤車連煤完整吊起，復將車身反過，將煤傾出，又將車身轉正，置於軌道，每車傾煤一次，不過數分鐘；其機上有機鈎多件，能將車鈎結穩固，而為上叙之動作。

至正譯

統計畚表

## 簡 易 的 國 音 字 母 表

《X ㄛ 國 音	P ㄆ 字 母	ㄇ X' 母	(Gwoin Tzyhmuu)						
ㄅ B	博	ㄆ P	發	ㄇ M	莫	ㄈ F	佛	ㄨ V	復(蘇)
ㄉ D	德	ㄊ T	特	ㄋ N	訥			ㄌ L	肋
ㄍ G	格	ㄎ K	客	ㄋ̄ NG	額(蘇)	ㄏ H	赫		
ㄐ J	基	ㄑ CH	欺	ㄍ GN	尼(蘇)	ㄒ SH	希		
ㄐ J	知	ㄑ CH	痴			ㄒ SH	詩	ㄩ R	日
ㄗ TZ	資	ㄘ TS	雌			ㄙ S	思	(以上聲母)	
ㄚ A	啊	ㄛ O	窩(蘇)	ㄝ E	鵝	ㄝ E	歐	ㄝ E	歐(蘇)
ㄞ AI	哀	ㄟ EI	呢	ㄠ AU	熬	ㄠ AU	歐	ㄠ AU	歐
ㄢ AN	安	ㄣ EN	恩	ㄤ ANG	昂	ㄤ ANG	昂	ㄤ ANG	昂
ㄝ EL	兒	ㄝ (直行作一)	衣	ㄨ U	烏	ㄨ U	烏	ㄨ U	迂

(出, ㄑ, ㄒ, ㄩ, ㄇ, ㄎ, ㄙ, ㄚ, 用第二式時, 加Y作韻母。) (以上韻母)

ㄅ, ㄆ, ㄇ等是第一式, 名注音符號, 七年十一月二十三日 教育部 公布(舊名注音字母, 十九年四月二十九日 國民政府 令改今名)。

B, P, M等是第二式, 名國語羅馬字, 十七年九月二十六日 大學院 公布。

注的漢字, 是字母的讀法; 照 北平 音讀; 北平無相當的字可注, 則加□。(國音不用來拼音的字母, 作·爲記。)

第一式的聲調: 陰平無號; 陽平, ' ; 上聲, ˇ ; 去聲, ˋ ; 入聲, ˊ (國音不用)

第二式的聲調: 不用符號, 改變拼音法來表示, 另有說明。

表圖計統

1

◎ 膠濟鐵路管理局二十一年十一月份職員升降調免及新委彙報表

姓名	原有職務	現任職務	升降調免	原有薪津	現有薪津	日期	備考
宋篤生	機務處技術課課長	機務處技術課課長	加津	薪三百元 津四十元	薪三百元 津七十元	十一月二日	
楊尙灼		機務處實習	派任		生活費六十五元	十一月四日	茲奉 鐵道部總字一八六號訓令辦理
姜殿梓	總務處警務課督察		停職	薪八十五元		同	
查岫雯	青島小學校教員		辭職	薪四十五元		同	
許衍翰	同		同	薪三十五元		同	
綦官燁		青島小學校教員	補充		薪四十元	同	補查岫雯缺
丁季荷		同	同		薪三十五元	同	補許衍翰缺
張燦		機務處四方機廠庶務室司事	派充		薪五十元	十一月五日	
孫成山	高密小學校教員兼童子軍訓練員		辭職	薪三十五元		十一月七日	
元福祿	高密小學校教員兼訓育	高密小學校教員兼訓育及童子軍訓練員	改委	薪四十五元	薪四十五元	同	
劉成文		高密小學校教員	接充		薪三十五元	同	補孫成山缺
駱炳祥	材料處採辦課事務員	材料處採辦課課員	升補	薪九十元	薪一百十元	十一月十日	業奉 鐵道部總字二七一四號指令照准補駱炳祥缺
徐德輝		材料處採辦課事務員	補充		薪一百元	同	業奉 鐵道部總字二七一四號指令照准補駱炳祥缺
黎爾嘉	鐵道部專員在會計處辦事	鐵道部專員在材料處辦事	調任	薪二百二十元	薪二百二十元 津五十元	十一月十一日	
胡增壽	車務第三分段統計司事	辛店站客票司事	對調	薪三十元	薪三十元	同	補朱學寶缺

膠濟鐵路月刊

第一卷 第十一期

膠濟鐵路月刊 第一卷 第十一期

朱學寶	辛店站客票司事	車務處三分段統計司事	同	薪三十五元	薪三十五元	同	同	補胡增壽缺
高奎中	前保安隊第一中隊長	前保安隊第一中隊長	停職	薪八十五元		薪八十五元	十一月十三日	
葛秀章			派補		薪八十元		同	補高奎中缺
王廷奎	姚哥莊站站長	女姑口站站長	對調	薪八十五元	薪八十五元	薪八十五元	十一月十七日	補解家駿缺
解家駿	女姑口站站長	姚哥莊站站長	同	同	同	同	同	補王廷奎缺
張貴文	高密站副站長	南泉站副站長	同	薪六十元	薪六十元	薪六十元	同	補王德勳缺
王德勳	南泉站副站長	高密站副站長	同	同	同	同	同	
張光揆	工務處工務第一段工務員	工務處工務第一段工務員	加薪	薪八十元	薪九十元	薪九十元	同	
馮學孔	四方站站長	四方站站長	同	薪九十五元	薪一百元	薪一百元	同	業經呈奉 鐵道部總字八二四號指令照准
潘世仁	車務處文牘課事務員	車務處文牘課事務員	同	薪四十五元	薪五十元	薪五十元	十一月十八日	二十一年一月起支
王餘樵	龍山站站長		停職	薪九十元			同	業經呈奉 鐵道部總字八六四號指令照准
張燦	機務處四方機廠庶務室司事	機務處四方機廠工務室服務	調派	薪五十元	薪五十元	薪五十元	十一月十九日	
王德寬		機務處四方機廠庶務室司事	派充		同	同	同	
李秉鏗	總務處機要課事務員	總務處機要課事務員	加薪	薪四十五元	薪五十元	薪五十元	十一月二十日	二十一年一月起支
慕德淑	總務處文書課事務員	總務處文書課事務員	同	薪四十元	薪四十五元	薪四十五元	同	
黃孝綽	總務處編查課事務員	總務處編查課事務員	同	薪四十五元	薪五十元	薪五十元	同	
蔡書元	總務處公益課試充課員勞工股主任	總務處公益課課員勞工股主任	銷去 試充	薪一百四十元	薪一百四十元	薪一百四十元	同	奉 鐵道部總字二八九一號指令照准



統計圖表

膠濟鐵路月刊 第一卷 第十一期

馮祖昭	總務處公益課試充課員 醫務股主任	總務處公益課課員 醫務股主任	同	薪一百四十元 津四十元	薪一百四十元 津四十元	同	同
陳序	四方機廠幫工程司	辭職	津四百元	津四百元	十一月	業經呈報 鐵道部	
鄭廣化	四方機廠練習	派在	津七十七元	津七十七元	十一月		
張寶賢	車務處營業課課員	改級	薪九十元	薪一百元	十一月	業經呈報 鐵道部總字二	
汪俊鴻	警務第一分段警務分段長	同	薪八十元	薪九十元	十一月		
顏世鈞	警務第二分段警務分段長	同	同	同	十一月		
馮秀儒	警務第四分段警務分段長	同	同	同	十一月		
施溥	警務第六分段警務分段長	同	同	同	十一月		
孫汝海	警務第七分段警務分段長	同	同	同	十一月		
沈鴻壽	警務第八分段警務分段長	同	同	同	十一月		
王婉名	秘書室練習員	調在	薪四十元	薪四十元	十一月		
白寶璋	會計處實習期滿出納課服務	加薪	薪九十元	薪一百元	十一月	業經呈報 鐵道部總字三	
董定夙	會計處實習期滿綜核課服務	同	同	同	十一月		
王鏡鈞	材料處青島材料廠車務員調工務處服務	調補	薪一百四十元	薪一百四十元	十一月	業經呈報 鐵道部總字三〇	
吳俊章	機務處技術課工務員	改充	薪一百元	薪一百元	十一月	業經呈報 鐵道部總字三〇四	
張熙先	姚哥莊站客貨司事	調充	薪五十元	薪五十元	同	補程季華缺	
馬肅良	大港站客票司事	同	薪三十五元	薪三十五元	同	補張熙先缺	

程季華	四方站客票司事	大港站客票司事	同	薪四十元	薪四十元	同	補馬肅良缺
楊子明	大港站站務司事	膠東站站務司事	對調	薪三十元	薪三十元	同	補陳鳳滋缺
陳鳳滋	膠東站站務司事	大港站站務司事	同	同	同	同	補楊子明缺
張福來	高密站站務司事	膠州站站務司事	同	薪二十五元	薪二十五元	同	補鄭金聲缺
鄭金聲	膠州站站務司事	高密站站務司事	同	同	同	同	補張福來缺
袁翊亮	周村站站務司事	車務第四分段統計司事	同	薪三十五元	薪三十五元	同	補紀子琳缺
紀子琳	車務第四分段統計司事	周村站貨務司事	同	薪三十元	薪三十元	同	補袁翊亮缺
楊士元	周村站行李司事	大臨池站客貨司事	同	薪三十五元	薪三十五元	同	補趙任缺
趙任	大臨池站客貨司事	周村站行李司事	同	薪三十元	薪三十元	同	補楊士元缺
張宗鏡	青島站車長	張店站車長	調充	薪五十五元	薪五十五元	同	補李廣祿缺
李廣祿	張店站車長	青島站車長	同	薪五十元	薪五十元	同	補張宗鏡缺
董肇祥	車務處運輸課事務員	車務處運輸課事務員	加薪	薪九十元	薪一百元	十一月三十日	業經呈報 鐵道部備案
黃叔喬	車務處營業課實習期滿	車務處營業課實習期滿	同	同	同	同	同

膠濟鐵路員司獎勵一覽表

民國二十年十一月份

受獎勵者之職務	姓名	獎勵原因	獎勵事項	奉令日期及號數	備考
芝蘭莊站站長	楊煥章	匪勉從公勤勞卓著	撤銷前受記過處分	十一月三日指令第三零四五號	

表圖計統

膠濟鐵路月刊

第一卷 第十一期

坊子站車長	堯溝站副站長	坊子站副站長	南流站副站長	朱劉店站副站長	綜核課課員	張店站電報司事	博山站貨物司事	博山站客票司事	同	博山站車號司事	張店站試充車長	同	青島站車長	濟南站副站長	青島站貨物司事	青島站車長
趙德新	孟繼銓	于國棟	楊榮田	王華亭	楊渭川	彭本忠	孫寶儒	孔慶禎	劉序誠	李光鑑	高寶澂	傅寶田	徐滄	徐文德	李增修	牟煒民
同	同	同	同	辦事勤慎		同	同				辦事勤慎	同	同	同	同	同
同	撤銷前受記大過處分	同	同	撤銷前受記大過處分	同	同	同	同	同	同	撤銷前記大過處分	撤銷前受記大過處分	撤銷前受記大過處分	同	同	同
同	同	同	同	十一月二十六日指令第三二六四號	十一月二十三號	十一月二十一日指令第三一九〇號	十一月十九日指令第三一九〇號	同	同	同	十一月九日指令第三一〇三號	同	同	同	同	同

二十里堡站貨物司事	譚貽賢	同	同	同
楊家莊站客貨司事	資培慶	同	同	同
朱劉店站站長	張德山	同	同	同
丈嶺站副站長	吳鵬萬	同	同	同
黃旗堡站副站長	何竹園	同	同	同
蝦蟆屯站站長	鞠子瑛	同	同	同
坊子站車長	高大藩	同	同	同

十六年十一月記過處分  
與十九年二月功互抵

膠濟鐵路員司懲罰一覽表

民國二十年十一月份

受懲罰者之職務	姓名	懲罰原因	懲罰事項	奉令日期及號數	備	考
青州站副站長	戚騰驥	辦事疎忽	罰辛三日	十一月二日指令第三〇三三號		
坊子站車長	趙德新	同	同	同		
四方機廠事務員	郭同德	同	罰辛十元	十一月七日指令第三〇八四號	機場錫塊被竊一案	
同	邢福鴻	同	傳諭申斥	同	同	
青島站車長	元振英	疏忽職守	罰辛三日	十一月九日指令第三一〇〇號		
同	傅寶聚	同	申斥	同		
坊子站車號司事	林佐漢	妨害路譽	記過一次	十一月九日指令第三一〇四號	該員前在塔耳堡站務司事職內值貨商人欺並拖欠貨款延不歸還一案	

張店站副站長	王滋泮	玩忽行車命令	同	十一月二十三日指令 第三二二六號	發見濰河橋上受傷男子不 予隨車帶往就近醫院醫治
坊子站車長	姜宗鎰	忽視傷亡事變	罰辛一日	十一月二十六日指令 第三二六八號	

膠濟鐵路發給員工卹金一覽表

民國二十年十一月份

受撫卹者之職	姓名	撫卹原因	按照撫卹通則之條款	在職之年限	應領卹金之數目	承領卹金人之姓名及關係	奉令日期及號數
工務第四分	張明新	因公致死	通則第二條一等及第三條第四條七位半平均辛資		一百八十三元 喪葬費五十元	妻張侯氏	十一月二日指令 第三〇三二號
工務第二分	李順	因病身故	通則第八條三個月平均辛資	八年以上九年未滿	七十五元六角	妻李劉氏	十一月二日指令 第三〇三四號
工務一分	趙希福	病故	通則第八條一個月平均辛資	三年以上四年未滿	十七元四角	祖母趙馬氏	十一月五日指令 第三〇七六號
工務處棚工	張迺仲	因公受傷致死	通則第三條及第四條十三個月平均辛資	四年以上五年未滿	二百十九元七角 喪葬費五十元	母張張氏	十一月六日指令 第三〇八二號
四方機廠工	韓錫成	病故	通則第八條三個月平均辛資	十年以上十一年未滿	一百六十六元五角	妻韓劉氏	十一月十九日指令 第三一八七號
四方材料廠	梁永昌	同	通則第八條六個月平均辛資	十四年以上十五年未滿	一百六十二元一角	子梁延貴	十一月十九日指令 第三一八八號
四方機廠油	隋西仁	同	通則第八條七個月平均辛資	十五年以上十六年未滿	一百九十五元三角	妻隋匡氏	十一月十九日指令 第三一八九號
四方機廠木	賈書敬	同	通則第八條五個月平均辛資	十一年以上十一年未滿	一百七十二元五角	妻賈陳氏	十一月二十日指令 第三二〇一號
機務第二分	莊益昇	同	通則第八條四個月平均辛資	十年以上十一年未滿	一百一十七元一角七分	妻莊曹氏	十一月廿八日指令 第三二九二號
警務第一分	蘇桐	同	通則第八條四個月平均辛資	九年以上十年未滿	五十六元	弟蘇斌	十一月廿八日指令 第三二九八號

膠濟鐵路管理局各處備雇進退月報表

民國二十年九月份

職役名稱及地點	姓名	進退日期	事由	辛數	備考
青站稽查室聽差	孫永誌	九月十八日進	奉局批准添派	一四〇〇	
診察所夫役	王百朋	九月二十一日進	同	同	
總務處警務課警務	高崇慶	八月二十九日退	料理家務		
第一分段三等巡警	張秀峰	九月一日進	補高崇慶缺		
同	石國珍	同	補吳寶貴缺		
同	閻壽椿	同	補郭維賢缺		
同	薛慎忱	同	補金鐸缺		
同	胡光遠	同	補劉文祥缺		
同	秦德樑	同	補白永吉缺		
同	黃執中	九月五日進	補高率常缺		
同	郭克義	九月十日進	補樊耀先缺		
總務處警務課警務	張理堂	八月二十九日退	服務偷安		
總務處警務課警務	趙子仁	九月十日退	品行不端		
總務處警務課警務	程文光	八月二十九日退	擅離職守		
總務處警務課警務	楊金斗	九月九日退	另謀他就		
總務處警務課警務	朱鳳章	同	舊病復發		



同	總務處警務課警務第七分段夫役	李長慶	九月一日進	補薛廷鈞缺		
同	同	劉棟臣	九月一日進	補萬敬順缺		
同	同	萬敬順	八月三十一日退	因事告退		
同	同	孫樹森	九月一日進	補索光山缺		
同	總務處警務課警務第三分段夫役	索光山	八月三十一日退	因事告退		
同	總務處警務課警務第六分段夫役	陳寶華	九月二十日退	回籍侍親		
同	同	李金鵬	九月十六日進	補王維福缺		
同	總務處警務課警務第二分段夫役	王維福	九月十五日退	料理家務		
同	總務處警務課前警察保安第三中隊二等巡警	張元祥	九月十日進	補栗兆慶缺		
同	同	臧著翰	九月十七日進	補李生德缺		
同	同	曹金堂	九月十日進	補趙耀山缺		
同	同	李廣和	九月五日進	補趙增盛缺		
同	同	梁忠文	同	補辛鴻陞缺		
同	同	楊壽山	同	補段明謙缺		
同	同	尙振和	同	補梁杏村缺		
同	同	徐紹鵬	九月一日進	補張偉森缺		





同	王貴	十八年四月進	傳達	一五・四〇
同	辛升	十八年十月進	廚房	一四・五〇
同	張統勛	十九年三月進	東樓上各教室	一四・〇〇
同	蔣金聲	同	西樓上各教室	一四・〇〇
同	孫福田	同	東樓下各教室	一四・〇〇
同	劉蘭台	十九年四月進	送公文信件	一四・〇〇
同	趙邦烈	同	看茶爐	一四・〇〇
同	薛大禎	同	西樓下各教室	一四・〇〇
同	齊慶雲	二十年二月進	幼稚園	一四・〇〇
同	張岐俊	二十年八月進	準備室搖鈴	一四・〇〇
役 本路淄川小學校夫	綦書塚	二十年八月進		一四・〇〇
同	雷元田	同		一四・〇〇
同	朱永祥	同		一四・〇〇
役 本路濟南小學校夫	趙崇鑑	十六年九月十五日進		一五・四〇
同	曲遵同	十七年八月二十日進		一五・四〇
同	尹慶	十九年九月一日進		一四・〇〇
同	毛玉麟	二十年一月一日進		一四・〇〇

同	工務處工務第二分段聽差	馬文祥	二十年九月一日進		一四〇〇〇	校役王寶珍於八月卅一因事辭差九月一日履馬文祥頂補業經函報在案
同	車務處青島站調車夫	李順	九月十二日退	積勞病故		
同	車務處大港站轉轍夫	王元彩	九月七日退	吸食鴉片		
同	同	王鳳嶸	九月十一日退	因案涉嫌		
同	同	李廷芳	同	同		
同	車務處大港站站夫	王立元	同	久曠職守		
同	同	宋長清	九月十二日退	擅離職守		
同	同	趙繼俊	九月十二日進	補宋長清缺	一四〇〇〇	
同	車務處青島站機匠	齊松壽	八月二十一日退	請長假		
同	同	葉愛棠	九月十二日進	補齊松壽缺	三〇〇〇〇	
同	車務處青島站小工	楊永茂	九月二十三日進	補張化禎缺改駐青島	一四〇〇〇	
同	車務處博山站站夫	崔鴻聲	九月十九日進	補高洪武缺	一四〇〇〇	
同	車務處大圩河站站夫	王樹人	同	補劉治華缺	一四〇〇〇	
同	車務處大港站站夫	單德福	同	補李連清缺	一四〇〇〇	
同	同	吳貞憲	同	補邵延誠缺	一四〇〇〇	
同	車務處青州站站學徒	尹開吉	九月二十日進	補王學會缺	一四〇〇〇	
同	車務處濟南站學徒	黃振華	同	補陳萬順缺	一四〇〇〇	

機務處機務第一分 段驗車匠	機務處機務第一分 段擦車夫	同	機務處機務第二分 段機匠小工	機務處機務第二分 段衛生小工	機務處機務第二分 段副升火	機務處機務第四分 段副升火	機務處四方機廠第 一場組立班	機務處四方機廠第 二場旋床匠	機務處四方機廠第 四場木副工	機務處四方機廠第 四場車台學徒
曾兆海	劉振文	劉宗珠	宋九江	孟慶雲	莊益昇	高文坦	王龍興	李清溪	王澤紹	李秉德
八月二十一日退	九月一日退	九月二十一日進	九月四日進	九月十二日進	九月十四日退	九月十二日退	九月十五日退	九月十六日退	九月十四日退	九月二十三日退
因為友人携帶違禁物品 被警帶辦奉局令革	因曠職逾限開革	補劉振文繼	補單爾祥缺	奉局指令管二一四 八號派	因肺結核病故	因病辭職	病故	因病停職	曠工十日開革	奉處令停職
二四〇三〇	一九〇三〇	一四〇〇〇	一四〇〇〇	一四〇〇〇	二六〇七〇	二二〇五〇	六〇〇七〇	四二〇三〇	二〇〇二〇	一六〇二〇
	生活補助費二元		有生活補助費	同	同					

膠濟鐵路工役人數統計表 (二十年十一月份)

膠濟鐵路月刊

第一卷 第十一期

處 別	人 數		上月與本月人數比較		附 記
	十 月 份	十一月份	增	減	
總 務 處	336	338	2		二十一年十一月第 份起工務處改 二段五分段將 為三個分段取 七並將該兩分 消段工役改入 五六三個月分 內
本局內校院	222	224	2		
本各各醫	53	53			
各各醫	61	61			
工 務 處	1,083	1,083	181	181	
第 一 段	102	101		1	
第 一 分 段	173	173	1	1	
第 二 分 段	129	130	1		
第 三 分 段	143	142		1	
第 二 段	74	74			
第 四 分 段	80	131	51		
第 五 分 段	86	175	89		
第 六 分 段	110	149	39		
第 七 分 段	80	—		80	
第 八 分 段	98	—		98	
產 業 課	8	8			
車 務 處	1,385	1,390	6	1	
第 一 段	395	397	2		
第 二 段	275	275			
第 三 段	336	338	2		
第 四 段	244	245	1		
電 務 段	135	135	1	1	
機 務 處	3,184	3,187	7	4	
第 一 段	313	312		1	
第 二 段	228	228			
第 三 段	328	328			
第 四 段	469	469			
第 五 段	294	294	1	1	
四 方 機 廠	1552	1,556	6	2	
會 計 處	3	3			
檢 查 課	3	3			
材 料 處	252	259	7		
青島材料廠	63	63			
四方材料廠	106	108	2		
濟南煤動收發所	5	5			
濰山煤動收發所	21	21			
崑博煤動收發所	21	21			
印 刷 所	36	41	5		
總 計	6,243	6,260	203	186	

# 膠濟鐵路管理局

統 9

號數 25

營業進款概數旬報表自民國 20 年 9 月 1 日至 9 月 10 日止 計通車路程 469 公里

第七圖表 19

摘要	旅 客		貨 物		雜 項	共計進款	列 車 經 行 公 里 數		
	人 數	銀 數	公噸數	銀 數			客	貨	共 計
1	2	3	4	5	6	7	8	9	10
(本 年)		元		元	元	元			
...月.....旬共計	72,647	89,915	62,828	233,491	1,174	324,580	34,502	52,099	86,601
每通車公里均計	155	192	134	498	2	692	74	111	185
至是日止共計	2,284,539	2,692,920	1,619,730	6,969,612	21,623	9,684,155	836,515	1,310,907	2,147,422
(上 年)									
...月.....旬共計	79,577	94,261	43,746	194,017	1,008	289,286	28,135	54,782	82,917
每通車公里均計	170	201	93	414	2	617	60	117	177
至是日止共計	2,143,619	2,559,695	1,234,913	5,013,531	17,107	7,590,333	952,246	1,098,972	2,051,218

上年通車路程 469 公里

# 膠濟鐵路管理局

統 9

號數 26

營業進款概數旬報表自民國 20 年 9 月 11 日至 9 月 20 日止 計通車路程 469 公里

摘要	旅客		貨物		雜項	共計進款	列車經行公里數		
	人數	銀數	公噸數	銀數			客	貨	共計
1	2	3	4	5	6	7	8	9	10
(本年)		元		元	元	元			
...月.....旬共計	82,790	101,143	85,321	267,675	1,062	369,880	37,962	52,451	90,413
每通車公里均計	177	216	182	571	2	789	.81	112	193
至是日止共計	2,367,329	2,794,063	1,705,015	7,237,287	22,685	10,054,035	874,477	1,363,358	2,237,835
(上年)									
...月.....旬共計	84,331	107,926	51,275	238,389	751	346,966	34,036	64,823	98,859
每通車公里均計	180	230	109	508	2	740	73	138	211
至是日止共計	2,927,950	2,667,521	1,986,188	5,251,920	17,858	7,937,299	986,282	1,163,795	2,150,077

上年通車路程 460 公里

統計圖表

17

# 膠濟鐵路管理局

號數 27

統 9

營業進款概數旬報表自民國 20 年 9 月 21 日至 9 月 30 日止 計通車路程 469 公里

摘要	旅客		貨物		雜項	共計進款	列車經行公里數		
	人數	銀數	公噸數	銀數			客	貨	共計
(本年)	2	3	4	5	6	7	8	9	10
...月...旬共計	77,872	91,932	52,024	242,768	1,068	335,768	34,440	49,023	83,463
每通車公里勻計	166	196	111	518	2	716	73	105	178
至是日止共計	2,445,201	2,885,995	1,737,075	7,480,055	23,753	10,389,803	908,917	1,412,381	2,321,298
(上年)									
...月...旬共計	85,563	107,934	57,512	267,894	687	376,515	36,812	74,986	111,798
每通車公里勻計	182	230	123	571	1	302	78	160	238
至是日止共計	2,313,513	2,775,455	1,343,700	5,519,814	18,545	8,313,814	1,023,094	1,238,781	2,261,875

上年通車路程 469 公里



膠濟鐵路二十年十一月份財政收支狀況表

膠濟鐵路月刊

第一卷 第十一期

上月結餘	可以動用款	1,083,394.22		
	不能動用款	857,831.64		
本月收入	客運	327,984.58		
	貨運	817,437.25		
	雜項	39,090.49		
	其他	11,569.00		
本月支出	員役薪工		356,594.76	
	辦公用費		44,775.85	
	解部經費		60,000.00	
	黨部經費		2,900.00	
	工會經費		1,500.00	
	理事會經費		2,670.00	
	採辦		182,407.71	
	預支		13,469.15	
	資產帳		57,712.42	
	四方機廠薪工等		49,875.49	
	各發電所薪工等		3,419.28	
	儲存款		20,733.69	
	其他		101,677.24	
	購車價		110,449.05	
本月結餘		3,137,307.18	1,008,184.64	
			2,129,122.54	內有不能動用款
		3,137,307.18	3,137,307.18	\$ 1,002,078.61

## 教 練 車

德國國有鐵道，均有旅行訓練列車，其列車以客車組織之，車內備有教授各設備，每車有教員一人，專為指導員工之用，其列車往來至各站，令員工至車上研究行車一切事宜，教授完畢，即另赴他站。

(至正譯)

民國二十年五月份訂購國內外材料分類及價值統計表

類別 料別	國內材料價值				國外材料價值										國內外材料 價值國幣合計
	國幣	銀兩	折合國幣 數目	國幣總計	國幣	銀兩	折合國幣 數目	日金	折合國幣 數目	美金	折合國幣 數目	英金	折合國幣 數目	國幣總計	
化學及藥品類				20349.45				1974.69	4845.87					25195.32	25,195.32
電料類				300.85				204.50	501.84	1220.00	6024.69			6827.38	6,827.38
釘栓類								906.63	2224.86					2224.86	2,224.86
油類				4811.50				509.25	1249.69					6061.19	6,061.19
機械及工具類				91.20	500.00	694.44	2600.00	6380.37						7166.01	7,166.01
五金類				4039.00			6102.92	14976.49	324.00	1600.00	169.19.3½	26303.15	46918.64	46,918.64	
油漆類				854.50			1300.00	3190.18	36.20	178.77				4223.45	4,223.45
管子及配件類				750.44			592.00	1452.76						2203.20	2,203.20
車輛類				941.90										941.90	941.90
辦公室及車站設備品類	707.50			707.50	867.16									867.16	1,574.66
文具及格式類	4662.40			4662.40	248.75		422.06	1035.73						1284.48	5,946.88
軌道材料類				495.00										495.00	495.00
木頭類	2205.00			2205.00											2,205.00
雜品類	2460.13			2460.13	4006.44		2055.10	5043.19						9049.63	11,509.76
總計	10035.03			10035.03	37756.19	500.00	694.44	16667.15	40900.98	1580.20	7803.46	1095.19.3½	26303.15	113,458.22	123,493.25

註一 上表折合國幣數目係按本月底發率計算

註二 兌率 SH 72.- ¥ 40.75 G\$ 20½ £-/10-

民國二十年五月份青島四方兩材料廠收發材料統計表

廠別 類別	上月底結存材料價值			本月收入材料價值			本月各處段退回之材料價值			本月發出材料價值			本月底結存材料價值		
	青島材料廠	四方材料廠	合計	青島材料廠	四方材料廠	合計	青島材料廠	四方材料廠	合計	青島材料廠	四方材料廠	合計	青島材料廠	四方材料廠	合計
化學及藥品部	2,577.69	13,042.97	15,620.66	2,046.60	2,309.65	4,356.25	—	—	—	48.28	2,576.81	2,625.09	4,576.01	12,775.81	17,351.82
電料部	73,565.91	240,037.74	313,603.65	1,377.54	106.49	1,484.03	—	—	—	916.92	2,247.92	3,164.84	74,026.53	237,896.31	311,922.84
釘栓部	15,905.65	103,535.84	119,441.49	161.97	461.42	623.39	—	—	—	690.51	2,797.16	3,487.67	15,377.11	101,200.10	116,577.21
油薪部	22,475.43	39,348.87	61,824.30	2,189.25	16,186.52	18,375.77	5,378.90	—	5,378.90	12,707.89	17,419.22	30,127.11	17,335.69	38,116.17	55,451.86
機械及工具部	27,148.99	54,675.10	81,824.09	2,105.60	108.68	2,214.28	—	—	—	966.90	1,989.32	2,956.22	28,287.69	52,794.46	81,082.15
五金部	140,995.94	407,038.14	548,034.08	—	11,341.93	11,341.93	—	702.00	702.00	14,854.52	14,935.72	29,790.24	126,141.42	404,146.35	530,287.77
油漆部	107,835.92	55,199.60	163,035.52	—	6,550.73	6,550.73	—	—	—	1,927.84	4,537.68	6,465.52	105,908.08	57,212.65	163,120.73
管子及配件部	74,935.72	67,700.16	142,635.88	—	—	—	—	—	—	643.74	880.94	1,524.68	74,291.98	66,819.22	141,111.20
車輛部	18.00	491,736.94	491,754.94	—	55,703.67	55,703.67	—	—	—	—	15,688.14	15,688.14	18.00	531,752.47	631,770.47
辦公室及車站設備部	21,472.87	8,076.67	29,549.54	1,516.43	76.58	1,593.01	—	—	—	3,826.85	1,465.94	5,292.79	19,162.45	6,687.31	25,849.76
文具及格式部	111,987.87	5,452.36	117,440.23	23,641.50	199.42	23,840.92	85.06	—	85.06	5,163.88	245.40	5,409.28	130,550.55	5,406.38	135,956.93
軌道材料部	323,911.35	50.64	323,961.99	3,180.48	—	3,180.48	400.00	—	400.00	1,634.25	—	1,634.25	325,857.58	50.64	325,908.22
木頭部	19,386.01	68,519.99	87,906.00	215.84	—	215.84	—	—	—	2,752.79	5,123.64	7,876.43	16,849.06	63,396.35	80,245.41
雜品部	79,404.96	206,833.50	286,238.46	87,219.75	2,646.27	89,866.02	—	—	—	65,543.29	5,907.66	71,450.95	101,081.42	203,572.11	304,653.53
廢料部	23,215.12	88,173.69	111,388.81	—	—	—	3,932.76	1,839.81	5,772.57	—	4,125.89	4,125.89	27,147.88	85,887.61	113,035.49
總計	1,044,837.43	1,849,422.21	2,894,259.64	123,654.96	95,691.36	219,346.32	9,796.72	2,541.81	12,338.53	111,677.66	79,941.44	191,619.10	1,066,611.45	1,867,713.94	2,934,325.39

民國二十年五月份青島四方兩材料廠發出材料統計表

料別	處別	總務處	工務處	車務處	機務處	四方機廠	會計處	材料處	總稽核	售出材料	購料審查委員會	醫務委員會	教育委員會	黨義研究會	合計
化學及藥品部		—	10.79	31.52	5.97	2,576.81	—	—	—	—	—	—	—	—	2,625.09
電料部		—	—	924.22	1,348.40	880.94	—	11.28	—	—	—	—	—	—	3,164.84
釘栓部		—	605.25	112.78	71.20	2,698.44	—	—	—	—	—	—	—	—	3,487.67
油薪部		1,839.49	354.61	3,612.78	10,530.44	5,241.93	—	97.97	—	8,449.89	—	—	—	—	30,127.11
機械及工具部		—	966.90	—	212.23	1,777.09	—	—	—	—	—	—	—	—	2,956.22
五金部		—	2,075.20	12,272.84	176.24	14,740.96	—	525.00	—	—	—	—	—	—	29,790.24
油漆部		—	1,899.84	28.00	—	4,537.68	—	—	—	—	—	—	—	—	6,465.52
管子及配件部		—	643.74	—	320.75	560.49	—	—	—	—	—	—	—	—	1,524.68
車輛部		—	—	—	1,851.38	13,836.72	—	—	—	—	—	—	—	—	15,688.14
辦公室及車站設備部		808.92	182.74	2,835.19	—	42.73	—	1,423.21	—	—	—	—	—	—	5,292.79
文具及格式部		1,308.65	120.08	1,784.71	270.84	243.30	539.70	1,140.06	1.94	—	—	—	—	—	5,409.28
軌道材料部		—	1,234.25	—	—	—	—	—	—	—	—	—	—	—	1,634.25
木頭部		4.80	2,710.49	37.50	56.88	5,066.76	—	—	—	—	—	—	—	—	7,876.43
雜品部		9,627.79	6,933.08	35,004.48	15,444.77	4,231.96	92.67	116.21	—	—	—	—	—	—	71,450.95
廢料部		—	—	—	—	4,125.89	—	—	—	—	—	—	—	—	4,125.89
總計		13,589.65	18,136.97	56,644.02	30,289.10	60,561.44	632.37	3,313.73	1.94	8,449.89	—	—	—	—	191,619.10

民國二十年五月份車工機三處備用材料收發及結存價值統計表

處 別	上月底結存材料價值	本 月 收 入			本 月 發 出				本月底結存材料價值	
		材料廠及煤船所材料價值	公務運費及其他雜項價值	各段退回材料價值	共 計	各段領用材料價值	其他領用材料價值	退回材料廠材料價值		共 計
車 務 處	29,580.26	1,197.29			1,197.29	2,107.17			2,107.17	28,670.38
工 務 處	600,945.05	12,107.64		15,179.53	27,287.17	82,313.82		5,411.70	87,725.52	540,506.70
機 務 處	157,859.21	84,460.04	5,309.66		89,769.70	75,872.89	4,775.64	730.15	81,378.68	166,250.23
總 計	788,384.52	97,764.97	5,309.66	15,179.53	118,254.16	160,293.88	4,775.64	6,141.85	171,211.37	735,427.31

民國二十年五月份支付材料價款表

項 目	料 價			附 註
	幣 別	各 幣 數 目	折 合 國 幣 數 目	
上月底已開單未撥付 之材料價款	國幣	16,906.11	16,906.11	此項內之折合國幣數目係 按上月底兌率計算 銀兩 45.25 日金 22 美金 -/11 英金 -/11
	銀兩	—	—	
	日金	6,027.83	13,321.17	
	美金	18,171.75	80,763.33	
	英金	596-10-4	12,868.67	
			國幣 123,859.28	
本月份材料處開單請 付之材料價款	國幣	168,586.69	168,586.69	此項內之折合國幣數目係 按本月底兌率計算 銀兩 72.00 日金 40.75 美金 20 英金 -/10-
	銀兩	60.00	83.33	
	日金	14,457.83	35,479.34	
	美金	22,090.16	109,087.21	
	英金	1259-9-10	30,227.80	
			國幣 343,464.37	
本月份會計處付出之 材料價款	國幣	162,761.99	162,761.99	此項內折合國幣數目係會 計處按市價付出
	銀兩	60.00	82.93	
	日金	17,992.40	40,324.83	
	美金	18,171.75	64,665.94	
	英金	1336-9-5	29,267.74	
			國幣 297,103.43	
本月底已開單未撥付 之材料價款	國幣	22,730.81	22,730.81	此項內折合國幣數目亦係 按照本月底兌率計算
	銀兩	—	—	
	日金	2,493.26	6,118.43	
	美金	22,090.16	109,087.21	
	英金	519-1-9	12,468.90	
			國幣 150,405.35	

本月份魯大公司煤價共計國幣 42,890.40

係由會計處在運費項下扣抵轉帳故未列入表內

民國二十年五月份煤矸收發結存噸數及價值總表

煤別	商號	上月結存數量及價值										本月收入數量及價值					本月發出數量及價值					本月結存數量及價值																	
		魯山收發所		崑博收發所		濟南收發所		青島材料廠		四方材料廠		合計		噸數	價值			機務各段		零星公用		全路員工購買		合計		魯山收發所		崑博收發所		濟南收發所		青島材料廠		四方材料廠		合計			
		噸數	價值	噸數	價值	噸數	價值	噸數	價值	噸數	價值	噸數	價值		購買單價	購買總價	材料費	員工購買運費	合計	噸數	價值	噸數	價值	噸數	價值	噸數	價值	噸數	價值	噸數	價值	噸數	價值	噸數	價值				
塊煤	魯大					210	1,481.76	783	5,511.95	410	2,821.66	140	9,815.37	4,262	6.70	28,555.40	1,427.94	457.86	30,441.20	2701	19,006.91	572	4,029.53	1254	9,282.38	4528	32,318.82					107	758.02	601	4,229.85	428	2,949.88	1137	7,937.75
	悅昇																																		4	9.46			
	東和																																				9.46		
原煤	魯大					160	789.60					160	789.60	2,000	4.70	9,400.00	470.04	16.33	9,880.37	1991	9,825.62			35	189.68	2,026	10,015.30					133	660.67					133	660.67
	悅昇							102	503.86	9	47.50	112	553.36	4,580	4.70	21,526.00	1,076.31	13.72	22,602.03	4574	22,572.70	6	29.61	29	159.30	4609	22,761.61					75	370.15	7	37.63	82	407.78		
粉煤	魯大					103	326.42	80	253.98	40	128.16	224	708.56	1,645	3.00	4,935.00	240.76	253.55	5,435.31	878	2,765.71	80	252.00	458	1,698.62	1416	4,716.33					78	248.45	116	365.81	257	813.28	452	1,427.54
	悅昇																																				3	15.60	
總計					274	2,597.78	967	6,281.25	467	3,023.56	1908	11,902.59	12,487		64,416.40	3,221.05	741.46	68,378.91	10144	54,170.94	662	4,321.78	1777	11,329.98	12584	69,822.70					320	1,607.14	793	4,975.27	697	3,816.39	1810	10,458.88	



二十年份上半年各醫院診病人數與用款數目比較表

院別	診病人數				用款數目								每一單位用款平均數	附註
	初診	復診	新住院	舊住院	薪費	工資	藥材	器械	病人飯費	辦公費	雜費	值宿費		
青島診所	2257	7951			4200.20	604.20	1326.95	8.36		27.05	64.15		.61	青島四方濟南三所未設病室故無住院病人
	共計			10208	共計								6230.91	
四方醫院	4240	14279			3738.77	1290.93	1215.33	974.05		138.10	416.18	199.10	.431	
	共計			18519	共計								7972.46	
高密醫院	1745	3217	14	3	2431.42	894.21	442.15		43.20	48.33	418.34	146.40	.889	
	共計			4979	共計								4424.05	
坊子醫院	1318	3235	37	20	3038.41	1757.75	445.03	3.75	251.60	104.83	659.05	199.10	1.38	
	共計			4610	共計								6359.52	
張店醫院	2920	8221	60	25	3448.43	2560.48	638.58	104.05	476.00	79.85	825.47	207.60	.743	
	共計			11226	共計								8340.46	
濟南診所	1884	4351			2237.58	484.87	654.19			102.25	149.51	144.80	.605	
	共計			6235	共計								3773.20	
共計	14364	41254	111	48	19094.81	7592.44	4722.23	1090.21	770.80	500.41	2432.70	897.60	.665	
	共計			55777	共計								37100.60	
附特約醫院二十年一至六月用款數目及診病數比較表														
特約青島醫院	初診	復診	新住	舊住	住院費總數	每一單位用款平均數	特約齊魯醫院	初診	復診	新住	舊住	住診費	176.75	88.37
	31	182	20	15	1981.21	56.606		44	117	2		門診費	363.75	2.26
	248				合計	2551.31		10.287	163				共計	540.50

二十年份上半年各醫院診察所用款分類百分比較表

表圖計統

28

院 別	區 別	薪 費	工 資	藥 材	器 械	病人飯費	辦 公 費	雜 費	值宿費	共 計	附 註
青島診察所	用款數	4,200.20	604.20	1,326.95	8.36		27.05	64.15		6,230.61	
	百分比	67.56	9.65	21.22	.13		.42	1.02		100.00	
四方醫院	用款數	3,738.77	1,290.93	1,215.33	973.05		138.10	416.18	199.10	7,972.46	
	百分比	46.90	16.19	15.24	12.22		1.73	5.22	2.50	100.00	
高密醫院	用款數	2,431.42	894.21	442.15		43.20	48.33	418.34	146.40	4,424.05	
	百分比	54.96	20.21	10.00		.98	1.09	9.45	3.31	100.00	
坊子醫院	用款數	3,038.41	1,757.75	445.63	3.75	231.60	104.83	559.05	199.10	6,359.52	
	百分比	47.77	27.62	7.00	.06	3.97	1.65	8.80	3.13	100.00	
張店醫院	用款數	3,448.43	2,560.48	638.58	104.05	476.00	79.85	825.47	207.80	8,340.46	
	百分比	41.35	30.70	7.66	1.25	5.70	.96	9.90	2.48	100.00	
濟南診察所	用款數	2,237.38	484.87	654.19			102.25	149.51	144.80	3,773.20	
	百分比	59.31	12.86	17.34			2.70	3.96	3.83	100.00	
總 計	用款數	19,094.81	7,592.44	4,722.23	1,090.21	770.80	500.41	2,432.70	897.00	37,100.60	
	百分比	51.47	20.47	12.73	2.92	2.08	1.35	6.56	2.42	100.00	



本路收到刊物一覽表 十二月份

書名	卷	期	號	月份
行政院公報			三〇〇至三〇八	
中央研究院院務月報	二	九		
軍政公報	三	八至九	一一六至一一八	
工商半月刊	三	一八	一九至二一	
建設委員會公報	三	一一	二六至二八	
建設北方專號				
鐵道公報				
津浦鐵路月刊				
平綏鐵路月刊				
北寧鐵路月刊				
隴海鐵路週刊				
京滬鐵路月刊				
平漢鐵路月刊				
吉長鐵路公報				
呼海鐵路月刊				
南滿鐵路月刊				
湘鄂鐵路月刊				
道清鐵路月刊				
中東半月刊	二	一六至一九		
正太鐵路月刊	二	一五至一四		
山東省政府公報	二	九至一〇		
財政旬刊	二	六至八		
實業公報	一	三		
山東省建設廳月刊	一	九		
山東司法公報	四	六		
山東鹽務月刊	四	九		
濟南市政月刊	四	二〇		
青島市政公報				
青島市港務局業務經過概要旬報				
青島市港務月報				
港政紀要				
警務週刊				
檢驗旬刊				
北平師範大學校務彙刊				
金陵大學校刊				
青島大學週刊				
道路月刊				
路政展覽會議特刊				
交通經濟彙刊				
時兆月報	三	一四		
審計部事前監督審計工作報告十九年份				
青島市社會局行政紀要				
威海衛收回週年特刊				
英文中日聯運規章				
呼海路營業統計月報				
膠濟旅行要覽				
旅行雜誌				
學生雜誌				
荒山造林的利益				
何氏語林				
山東省行政各機關職員錄(二十年)				
日本南滿洲鐵道株式會社職員錄(廿年)				
英文日本對滿蒙政策				
地質學				
本國新遊記第一集				
簿記及會計學				
國際條約大全				
中日外交史				
王雲五大辭典				
中國人名大辭典				
英文運輸學原理				
英文審計學原理				
英文會計學原理				
英文鐵路統計學				
消費合作綱要				
國際勞工機關概要				
生活費指數之編製法				
失業統計法				
工業勞資糾紛統計編製法				
勞動組合				
勞動法				
勞動立法原理				
經濟思想史				
鐵路會計學				
能率增加法				
統計學原理及應用				
各國社會運動史				
社會主義與社會改良				
國際分爭與國際聯盟				
中國國際貿易史				
唐宋元時代中西通商史				
日本侵略滿蒙之研究				
中國國際商約論				
現代中國外交史				
工場管理法				
工廠管理法				
分類編輯不平等條約上下冊				
市政原理與方法				
中華新地理圖說				
太平天國革命史				

二十年二至四

七七七

表圖計統

膠濟鐵路自辦及特約各醫院民國二十年六月份醫務統計表

Main data table with columns for disease categories (e.g., 呼吸器病, 消化器病, 循環器病), hospital types (e.g., 自辦醫院, 特約醫院), and summary statistics (總計, 附各院室診病數比較表). Includes a bar chart on the right side.

附各院室診病數比較表
特約青島醫院
特約濟南青島醫院
坊子醫院
高密醫院
濟南診察所
青島診察所
張店醫院
四方醫院

說明
一、凡全年內第一次到院門診者列入初診欄內以後無論中斷與否或另患他症均作復診計算但於附註欄內須註明復診數內包括之初診數
一、凡全年內第一次住院者列入新患欄內以後無論中斷與否或另患他症而住院者均作舊患計算但於附註欄內須註明舊患數內包括之新患數
一、凡死亡者無論在院內或院外均須列入表中其在院內死亡者須於該欄內註「院」字
一、凡死亡者須將其病名及致死原因註明於附註欄內
一、凡死亡數目無須列入合計及總數兩欄免與門診或住院人數重複
一、本表傳染病種類係根據衛生部之規定 傷寒 Typhus abdominalis 斑疹傷寒 Typhus exanthematicus 白喉 Diphtheria 天花 Variola 鼠疫 Pest 霍亂 Cholera 赤痢 Dysentery 猩紅熱 Scarlatina 流行性腦脊髓膜炎 Meningitis Cerebro-spinalis epidemica
一、本表每月填寫一份呈局備案

研究資料

## 膠濟鐵路月刊徵稿簡章

- 一 本刊徵稿以增進鐵路學識改革路務計畫或研究本路沿線各地工商業狀況之論著為限
- 二 來稿無論為自撰繙譯或介紹外國學說而附加意見者一律歡迎
- 三 如為譯品請將原文抄寄或將原文題目著姓名原刊名稱出版地點及時期詳細註明
- 四 來稿務請繕寫清楚加以圈點如能照本刊行格繕寫尤佳
- 五 來稿無論掲載與否概不退還原稿惟長篇鉅作必須退還者請預先聲明
- 六 來稿請註明投稿人姓名住址掲載時之署名得由投稿人自定
- 七 來稿如經掲載酌致薄酬如左
  - 甲、每千字一元
  - 乙、每千字二元
  - 丙、每千字四元
  - 丁、特別稿件奉酬從豐
- 八 來稿經掲載後當專函通知領取稿費之日期投稿人如在外埠即逕行匯上但來稿已在他處發表者恕不給酬
- 九 來稿不願增刪者請預先聲明
- 十 來稿請寄膠濟鐵路局編查課

## ◎ 燃油發電之機車

聽潮譯

燃油發電之機車，最近數星期內，已有兩處實行採用，一為美國布施鐵路公司，一為美國伊爾釐鐵路，均係向英格索工廠訂購，由此觀之，足以證明燃油發電機車，已有實現之可能矣。第一次訂購者，為布施鐵路公司係五十噸燃油發電機車七輛，專供美國布魯克林城總站調車之用，每輛機車，均裝置英格索式三百馬力之發力機一座，機之構造，係就鐵路專用設計，故極為合宜，布施鐵路公司，對於採用燃油發電機車一事，曾經多方研究，實地考驗，然後始信此種機車，功效偉大，故毅然訂購，以資應用，於此益信該公司對於各部之建設物，無不精心考查，力圖改良，務求適合現代最新式之利器而後已。

第二次採用燃油發電之機車，係美國伊爾釐鐵路公司，已於本年四月一日開行試驗，是日各界蒞場參觀者，有七十人之多，其中代表幹線鐵路者，計十九人，餘多為其他實業界中者，試行路程計五英里，其中有一與百分比之坡道一段，共分三次開行，第一次拖掛列車五百噸，第二次一千噸，第三次一千五百噸，在此第三次試車時，拖掛最重，并在·九與百分比之坡道上停車片時，然後再行開駛，均能行動自如，且其時適值大雪，雖軌道泥濘光滑，而仍能進退平穩，不失常度，車行後，增加速度極快，此足以證明燃油發電機車之富有牽引力，而極合鐵路之用。試車結果，極為滿意，來賓中之專門家，無不極力贊揚，力稱該車構造之精良

料實究研



也，同時易有燃油發電機車兩輛，在場陳列，一為三百馬力者，一為六百馬力者，均係英格索廠之出品，其車中之發電機，則另由通用電器公司承辦。

### 以冰生冷

至正譯

法國某鐵道客車，於夏季炎熱之時，以冰取冷，每車上設有冰室，置冰半噸，附以電汽風扇，由室內向車中鼓吹冷風，車外熱度在九十三至九十五度時，車內極為涼爽。

◎鐵道工程摘要（續第九期）

虎口餘生譯

二十三 魚尾板螺釘

兩軌相接前用軌椅至一千八百四十七年經亞丹氏發明魚尾板貫以螺釘亦名魚釘今皆用之

製魚尾板之鋼須用最高血石生鐵入以鐵錳按酸性法製成鋼每方寸須能抵抗二十八噸以外三十噸以內之扯力其伸長之數不得少于其長度百分之二十四其長度不得短于所試塊半徑之八倍或面積方根之九倍含磷不得超過百分之0.08或硫不得超過百分之0.06

板以軋軋壓成截成段打孔時燒至發紅四孔須一擊而成如用鑽則須于冷時爲之不得加熱鑽畢須壓平兩端鋸剪所起芒刺須除淨銜尾處亦須平淨檢驗後須于冷時蘸于沸蘇子油中乾時縛成網製螺釘螺套所用之鋼每方寸須能抵抗三十六噸以外四十噸以內之扯力伸長之數不得少于長度百分之二十一其長度與魚板鋼同其鋼如係基性製法得拒絕之未加螺紋之釘須能曲至成雙而不現缺陷之狀釘套加螺紋後亦須檢驗并于冷時蘸于沸蘇子油中然後裝箱

軌之兩端每易磨損或壓扁舊日熟鐵軌尤甚欲防止此弊各路所發明式樣頗多如英國多數鐵路用第二圖甲式有用乙丙兩式者未得美好結果遂復用甲式印度國有鐵道所規定魚尾板如第六圖該路近來添製六十磅軌所用魚尾板則如第二圖丁式其軌之兩端則刻爲卯以防止趨軌之弊桑伯氏魚尾板爲角式與軌同立枕上其下方與軌底平並有孔容狗頭釘釘于枕上大印鐵路公司所用軌之

兩端于軌身割去一部份以魚釘貫之蓋軌之極端最需支持而以魚釘支持之（見第九圖）各路接軌之法以邦散奴法為最堅固價亦最昂其法用角式板附以甚寬之突緣其中部用模壓下豎立最高寬處與軌端齊突緣以狗頭釘釘于枕木此種三角式連綴之法極為堅固按此法所用兩板之厚乃等于軌之厚乘 1.2 故其力與軌等上言之角式魚尾板其力不過抵此三分之一至尋常魚尾板之接綴不過協助鋼軌使守原來地點而已

魚尾板之長率印度有長至二十一寸半及二十二寸者英國則無過十八寸至二十寸者如用兩面可用之椅塞則兩軌之銜接處軌枕可以密排僅留墊碎石之餘地而魚尾板則以短者為佳

魚釘之頸如不為方式

如第二圖甲 不為胡盧式

如米蘭鐵路及大西鐵路所用

復不為四分之一方式

如第二圖甲

則魚尾板須加

槽如第二圖丙使魚釘頭臥于其中以便旋動螺套時螺釘不隨之動轉以上所言各式其魚尾板均有同形之孔目的與槽同

大東鐵路所用魚釘之頭為帽式如第三圖甲頸方內板有方孔承之釘身徑八分之七寸軌身有橢圓孔外板有圓孔承之

魚釘之螺套則有簡易式者有鎖式者如米蘭鐵路所用見第三圖乙有方者如大西鐵路所用見第二圖甲有六角者如倫敦西北鐵道前者所用印度國有鐵道五十磅軌之魚釘下有墊圈如第三圖丁但螺套之邊角削平者皆無墊圈之必要倫敦西南鐵路于墊圈上復加彈簧亦非必要品以普通論螺套皆居軌之外方其在軌之內方者甚少雖椅塞由軌之外方加入亦無碍于螺套之在軌之外方也

路名	路名								軌
	大印	東印度	印度國有	印度國有	倫敦西南	米蘭	大西	倫敦西北	
重每碼	82	85	60	75	90	100	97½	90	磅
重每對		45.4	32½	32	35	36	33	30	磅
寬	4	4½	2½	3½	3½	3½	3½	3½	寸
長	22	18	24	21½	22	20	20	18	寸
魚	5	4	4	4	4	4	4	4	枚
徑	¾	¾	¾	1	¾	¾	¾	¾	寸

茲將各路魚板魚釘尺寸列後以資參考

魚釘通過鋼軌之孔或為圓或為橢圓式皆可惟須較螺釘大約四分之一寸至十六分之三寸以備軌之有漲縮如米蘭大東兩路軌孔長徑長一寸零八分之一其螺釘徑一寸之八分之七印度國有鐵道軌孔徑長一寸零十六分之三螺釘徑一寸是也

## 二十四 魚尾板之檢驗

魚尾板之剖面與螺孔之大小及部位均以模規比核之其扯力則截取其小塊以試驗機試驗之復以整板置砧上彎至成直角或較銳之角以無裂碎者為合格

## 二十五 鋼枕之形式及製造

鋼枕剖面多為 $\cap$ 形維奴式軌之突緣多以夾或帽釘或螺釘綴于枕上如歐洲各國所用多屬此式至印度國有鐵道則多自枕上製成夾置軌於其中以塞塞之該鐵道向用此種三件之軌枕所謂三件者蓋指枕與兩塞其兩塞於直路上則居軌之外方在曲路上則一居外一居內或兩塞均在軌內但此種枕所設兩夾間地位甚狹欲更換一枕則不能不動移附近數枕不然即須將夾彎過而一經彎過則每致損壞路工於無人督察之時每潛為之嗣後該鐵道為防止此弊遂將枕式改良不惟將兩夾加渠使堅硬不易曲折且將其間空隙增大使較軌底寬八分之三寸軌枕因此易於卸下惟新式枕較舊枕加多二件共為五件除軌內兩塞之外軌外又增兩件名為遠件遇路之曲處兩塞及兩遠件之地位均可倒過以符兩軌相距之遠度

該項枕板長九尺寬一尺一寸半厚自八分之三寸至十六分之五寸中厚而邊薄兩端及兩邊均彎下覆於碎石之上如是枕之淨長為八尺九寸軌座寬四寸與枕軌相接處計得十六方寸全枕與零件共重一百三十九磅如下

枕板 一百三十五磅

兩遠件

二磅

兩塞

二磅

製造時將鋼板加熱乘其方紅時置大壓力機內壓成枕形並使軌座有二十分之一之斜坡兩夾亦於斯時製成一切鋼枕於製造時宜受同一之熱度以免漲縮不勻而兩軌距或曰軌寬又名軌間有寬窄不同之弊鋼枕既成或於冷時蘸於吧嘛油中或乘熱時蘸於煮沸之煤油即黑油與吧嘛油中雙頭軌及牛頭軌之鋼枕曾經試製然效果不良魏布氏為倫敦西北鐵路製鋼枕十萬枕上為座三皆以帽釘綴於枕軌之兩旁各設鋼板一方並以塞塞之該路支路上運輸不繁重而空氣復適宜者頗為可用凡木價昂貴之區亦不妨試用惟英國各鐵路對於鋼枕一法多不甚贊成

### 二十六 鋼枕之檢驗

檢驗員須擇取數枚配置軌上加以塞而度其兩軌距再以錘將枕打平察其有無缺陷枕之兩夾可以翻回原處倘鋼內含炭過於百分之0.14則以此法試之其兩夾必斷折按常例凡鋼枕彎曲至曲處半徑等於厚之一半始可發現碎裂之形狀復截取小塊以試驗機試驗其扯力本書之末附有實地試驗所列之表餘見前第十八節

夾上不得有芒刺有則塞不易加入枕板亦不得有渠槽近來對於兩夾與塞之製造頗能留意使之吻合

### 二十七 生鐵枕

膠濟鐵路月刊 第一卷 第十一期

生鐵枕約分爲二種覆盆式與平式其枕栓及零件皆熟鐵爲之大印鐵路所用鐵枕屬覆盆式又名爲左右盆式重量如左

生鐵盆二 重二百零二磅

熟鐵栓一 重二十五磅七五

熟鐵樺二 重一磅

凹形楔二 重百分之四十一磅

以上共二百二十九磅一六

其盆爲橢圓形有兩座承軌有牙床式鈎樁可容軌與塞又有容納橫栓及各零件之處兩盆各分左右以便裝設木塞時得由同一方向加入此式覆盆枕軌枕之間無舊式木墊蓋因榆橡等木製成木墊置於軌枕之間不論曾否施以防腐之幾阿蘇皆能使軌腐爛以致雙頭軌不能翻過此外又有圓式枕舊橢圓枕新橢圓枕然皆不如左右盆式之佳英國用者尤少

大印鐵路公司路工幾全用生鐵枕故其閱歷頗有價值其軌枕之分配大略如下

柚木枕 487859

松木枕 101609

其他木枕 39810

以上合計 629278 枚

圓式盆枕以對計	454162
舊橢圓式枕以對計	934637
新橢圓式枕以對計	557087
左右橢圓式枕以對計	399800
以上合計 (1032 英里)	2845686

據該路總工程師稱左右覆盆式枕甚為適用破損甚少二十年中平均計算每年更換生鐵枕不過百分之0.8而木枕每年平均須更換百分之4.57又如一八九三年更換木枕百分之6.14生鐵枕不過百分之0.57本年更換木枕增多之故實因路政既以改良軌道為宗旨則于改換鋼軌之時每不待木枕之完全腐敗而更易之蓋不欲以新軌置舊枕之上全生鐵枕更換減少之故則因此項鐵枕現已逐漸改用新式極為堅固又因道床甚佳不易損壞舊日道床泥土甚多人于鐵枕之中每將鐵枕損壞目下所用道床約百分之七十五為河石碎成一寸立方塊其餘則為沙或他種劣品現已以漸廢置不再使用該路又嘗試用盤鋼簧塞效果頗佳

平式生鐵枕最著名者為典罕吳飛士枕又名為典吳式枕有生鐵板二附帶熟鐵栓扁栓及塞見第八圖其內牙床式鈎榫為單獨之一塊軌即懸于兩鈎榫之間而無木製之塞其舊式鈎榫甚單薄而以木墊置于鈎鈎之間近則廢去木墊而將鈎榫改粗矣。

東印度鐵路公司概用典吳式枕平均計算每年更換者百分之0.64據該路總工程師云此項軌



枕易于配合使用如用尋常石塊爲道床卽成爲佳美之鐵道本路與使用他式枕之路相比較頗見優長惟此項軌枕須于修道床時加意因修理不慎能使軌道寬窄變更至半英寸故也

據東孟加拉國有鐵道之閱歷亦足證明此項典吳式軌枕之適用惟上言兩路道基均已堅實其新築之路用此式枕者每年更換已損壞之枕約百分之四至全路堅實之後方落至與上言之兩路相等

此項軌枕又經西北鐵道試用于邊遠一段鐵路該處弧之曲率既小高低復極不平故軌枕所受試驗較以上兩路爲尤困難然據該路總工程師報告此項軌枕實使該路成爲優美鐵道行駛既便養修復易而損壞之數又甚小惟在路彎甚驟之處則其熟鐵栓之力頗弱外軌加高略重之處其栓被觸而彎曲軌道因之變窄其內面牙床式鈎復能刺入輪幅又修路裝碎石之時如不加慎則枕板不平而軌道寬窄變更常度再加以鐵栓之彎曲則益增其過寬或過窄之弊

此項軌枕得以墜體法試驗之墜體重三石半每石一百十二磅所墜之高度爲二三四五六七八九尺以長十八寸之軌綴于枕板之上板居沙上依上言尺數依次擊之不至七尺之高不得破碎如未至七尺而碎者同日所製枕均得拒絕每枕板二百枚擇其一枚按上法試驗之

(未完)

## ◎ 南滿鐵道最近之狀況(續)

聽潮譯

譯自一九三〇年 *Manchuria in Progress*,

### (四) 鐵道

南滿鐵道株式會社，現有之路線，歸其經營者，計共六九〇，八英里長，截至一九三〇年三月三十一日會計年度止，總共投資，計日金二億六千一百八十八萬二千三百七十八元，其營業收入，約計日金一億二千二百一十萬〇三千七百四十三元，支出約計日金四千七百二十一萬三千五百〇八元，餘利約計日金七千四百八十九萬零二百三十五元，即每一英里之盈餘，為日金十萬零九千一百五十二元，由此可知南滿鐵道營業之實力，與進款之能力，均駕乎歐美各國及日本之上，洵足令人驚異也，鐵道營業進款，雖極盛旺，而因社中負債太多，成本過巨，加以地方事務，如衛生教育，以及其他公共設備，均須由會社，撥款補助，故以大體而論，營業進款雖豐，而支付利息，及興辦地方事業之各種負擔，皆足以使盈餘大為減少也。

尚有應行聲明之一點，即南滿鐵道株式會社之收入，雖于一九三〇年三月三十一日會計年度，增至日金一億二千二百一十萬三千七百四十三元，然嗣後即逐漸減退，故以上所言之數，實為滿鐵過去歷史中，收入最高之紀錄，降至一九三〇年，因中國銀價暴落，世界金融恐慌

以致鐵道收入，因此銳減，截至一九三二年三月卅一日會計年度止，約計進款，僅有日金九千一百三十萬零七千三百五十九元而已。

### (五) 鐵道之改造與進步

南滿鐵道，於一九〇七年四月間，由日政府移交南滿鐵道株式會社經營，其時滿鐵資產空虛財政竭蹶，而於日俄戰爭之際，多數車輛，均經俄人撤回，或于戰敗之後，被其毀壞，并將鐵道橋樑炸毀，損失殊大，及至日軍北進，遂將該路俄國制之五英尺寬軌間，一律改爲日本國內通用之狹軌間，如是則日本原有之車輛，移至滿洲戰場後，可以立即使用，而無軌間不合之弊，當南滿鐵道株式會社未成立以前，高麗及中國各處，多已採用四·八五英尺制之標準軌間，故爲謀亞洲國際貿易便利起見，南滿鐵道株式會社，自接辦滿鐵以後，立即採用此項標準軌間，并遵照日政府之命令，改建雙軌。

採用標準軌間所最應注意者，即改建路軌之工程，必須趕緊辦竣，以免國際交通停頓，當時爲謀工程進行迅速起見，非向美國購運鋼軌及車輛，不足以應急需也。

南鐵滿道，自一九〇七年四月一日，由日政府移交南滿鐵道株式會社經營後，遂著手辦理大規模之改造工程，并將軌間，一律放寬，其大連旅順間支綫，(計長三二·六英里)放寬工程，于一九〇七年十二月一日完工，大連至長春經過遼寧之幹綫(計長四三·八·五英里)放寬工程，于一九〇八年四月三十日完工，其餘兩支綫一至營口一至撫順均已于同年五月三十日，

一律放寬告竣，此外改設複綫者，如大連與蘇家屯間，計長二三八·又三分之一英里，亦係于同時開工，而于一九〇九年十月二十七日告竣者，其蘇家屯與遼寧間改建複綫工程，計長十英里，于一九一五年六月間開工，至一九一八年十一月間完工，嗣又將複綫工程，往北延長，由遼寧而達長春，于一九一九年開工，至一九三〇年底，已將次告竣，其鋼軌原為俄國六十五磅者，先以八十磅者更換，繼又改用一百磅者，并將道床，隨時改良，現在大連長春間之幹綫坡度，最大者僅為百分之一，而最短之彎道弧線，則為十五鍊。

當日俄戰爭時，安東與遼寧間，原由日政府，築有輕便軍用鐵道一條，嗣于戰後，又由日政府向中國取得重修該路之權，即擬按照標準軌間，重行改建，所有行車及管理之一切事項，均依普通營業規則辦理，以充國際貿易運輸之用，及至該路移交南滿鐵道株式會社接辦後，遂決議按照原定計劃，將該路依照標準軌間，實行改建，期于三年之內，一律完工，嗣因中日關係問題，進行未能順利，且路綫經過之處，均係山區，施工尤難，故延至一九〇九年八月七日，始動工開鑿福慶嶺山洞，合計全路共有山洞二十四處，橋梁二百〇五處，涵洞二百十三處，均于兩年零三個月內，一律造竣，至一九一一年十一月一日，舉行全路一百六十一英里長之路線，通車典禮，其改建工費，共計日金二千五百萬元，全路均係單綫，原用八十磅鋼軌敷設，現已改用一百磅之鋼軌，逐漸更換矣。

南滿鐵道株式會社，所有之路線，歸其經營者，共有六線，茲特分述如下。

- 一、大連長春間之幹線 四三八·五英里
- 二、安東遼寧間之幹線 一六一·七英里
- 三、周水子與旅順間之支線 三一·六英里
- 四、大石橋營口間之支線 一三·九英里
- 五、烟台煤坑支線 九·七英里
- 六、撫順支線 三五·四英里
- 總計 六九〇·八英里

南滿鐵道之車輛，近二十二年中，逐次增加，較之原有輛數，幾增多至四倍，觀于下表，即可知大概矣。

類別	一九〇八年三月三十一日 會計年度	一九三〇年三月三十一日 會計年度
機車	二〇二輛	四二二輛
客車	一〇四輛	四六七輛
貨車	二·一八一輛	七·八三八輛
總計	二·四八七輛	八·七二七輛

(六) 運輸規章

南滿鐵道車務運輸，原係依據日本國有鐵道之規章辦理，嗣以此項規章，在滿施行，諸多不便，而對於國際貿易，尤感困難，故于一九〇九年十月間，由滿鐵會社，自行訂立運輸新章，以應滿洲特殊情形之需要，而謀世界交通之聯合，自新章頒布後，滿鐵會社，對於客運及貨運之責任，均經明白規定，而各項手續，無不力求簡便，故辦事敏捷，秩序井然，全路業務，得以蒸蒸日上，嗣因時局變更，而以在歐戰之際，及歐戰之後為尤甚，以致原有運輸規章，多不合用，故于一九二七年十月間，又將其重行修訂，于是辦事手續，更增完備，車務運輸，益見發展矣。

### (七) 南滿鐵道之運價

南滿鐵道旅客票價，現分頭二三三等，頭等每英里銀幣七錢，二等每英里銀幣四錢半，三等每英里二錢半至特別快車，設備更見完善，均附掛蒲樂門式臥車，及飯車，凡乘坐特別快車者，須另購特別快車票，頭等者計日金三元，二等者計日金二元，三等者計日金一元，均以五百英里為限，惟此項票價，係按定章計算，遇有特殊情形，如發展地方，以及協助賑災等事，則仍可隨時核減，當一九二〇年，華北大災，故凡係運入災區之賑品，南滿鐵路，均將運價減收百分之五十，而數萬災民，乘車避荒者，亦均一概免費運送，又加一九二六年至一九二七年間，山東河北兩省，戰爭迭起，難民出關，乘坐南滿鐵道者，均一律優待，減收票價，自百分之三十五，至百分之四十不等，其十五歲以下之幼童，與六十歲以上之老人，則

更准其免票乘車。

南滿鐵道之貨物運價，自通車以來，屢有更改，起初貨運價目，共分兩等，即普通與整車是也，至一九一〇年，始增加按噸運貨之價目，一九一七年十月間，更將運貨價目，分為四等，并規定美國一噸，折合日斤為一千五百十二斤，一九一九年十一月，又將全路運價，一律修改，較原價增加百分之四十，茲將現行零裝及整車之運價，表列如下。

零裝每百斤之運價

貨等	一英里至百英里	一百〇一英里至二百英里	二百〇一英里至四百英里	四百英里以上
一等	日金 六·二五元	日金 六·〇〇元	日金 五·七五元	日金 五·五〇元
二等	五·〇〇	四·八〇	四·六〇	四·四〇
三等	三·七五	三·六〇	三·四五	三·三〇
四等	二·五〇	二·四〇	二·三〇	二·二〇

整車裝運每噸每英里之運價

貨等	一英里至一百英里	一百〇一英里至二百英里	二百〇一英里至四百英里	四百英里以上
----	----------	-------------	-------------	--------

特等貨物，如危險品，以及牲畜類，均係按特價收費，即按照普通二等貨運價，加收百分之三十，或一倍不等。

普通商品，如藥材，絲品，樂器，玩具等，均按一等貨收費，棉貨，皮革，傢具等則均列入二等，糖類，麵粉，大豆，豆餅，高粱，則均列入三等，至煤炭，磚瓦，木材等，則均為四等貨之運價。

(八) 國際聯運

南滿鐵道，對於中日各鐵路，各海口，以及內地各城鎮，與歐美各國，均已次第舉辦聯運制度，而國際聯運，尤關重要，故滿鐵會社，對於此舉，迭經盡力籌劃，以期實見，而以對於俄國聯運，尤為切要，故滿鐵之第一任社長後藤男爵，曾於一九〇八年五月間前往俄國，與中東路副總裁 *Wentzel* 氏協商，訂立中東南滿兩路，直接聯運之大綱辦法，即於是年十月

一等	金日 六·二五 元	金日 六·〇〇 元	金日 五·七五 元	金日 五·五〇 元
二等	五·〇〇	四·八〇	四·六〇	四·四〇
三等	三·七五	三·六〇	三·四五	三·三〇
四等	二·五〇	二·四〇	二·三〇	二·二〇



，由滿鐵會社組織特別快車班，開行大連長春間，每次列車，均附掛蒲樂門式臥車及飯車，行抵長春後，并可與俄國之西比利亞特別快車，互相銜接，至於水路運輸，則於大連組織汽船會社，其航線有二，一係往來大連上海間者，一係往來大連日本間者，故水陸聯運，頗稱便利，又將遼寧安東間之路線，改造告竣，鴨綠江之天橋，亦於一九一一年間，開放通行，故滿洲與朝鮮間之路線，因此均可互相接通，且更可利用釜山與下關間之輪渡，通過海峽，而與日本國有鐵路，連成一氣，如是則日本與歐洲間，又成立一種世界交通之新大道矣，一九一三年一月間，南滿鐵道，因協商聯運事務，曾在俄國開會討論，參加者，有日本國家鐵路，高麗國家鐵路，南滿鐵道，大坂汽船株式會社，中東鐵路以及俄國之義勇艦隊，當經商定，南滿鐵道聯運之詳細辦法，此項聯運告成後，實為遠東與歐洲間之旅行捷徑，將來前往歐洲者，均可取道西比利亞鐵道，再由蘇彝士河回至東亞或取道蘇彝河，前往歐洲，而由西比利亞回至東亞，此種環球旅行之航運組織，均由德國輪船公司，英國輪船公司，法國輪船公司，聯合辦理，此外參加世界聯運者，尚有加拿大太平洋鐵路公司等，均合力擔任大西洋與太平洋之定期運輸事宜，惟未久歐戰大起，聯運之事，遂橫生阻碍，繼以俄國政變，故所有國際之聯運事項，均因此停頓，而不能照常辦理矣。

一九二三年十一月間，在日內瓦開第二次國聯運輸大會，訂立國際鐵路聯運協約，而南滿鐵道，亦係簽訂協約各路之一，故當時日本力主恢復遠東與歐俄間之鐵路聯運事宜，而俄國蘇

維埃政府，亦認此舉爲切要，惟迄未實行，直至一九二六年十二月間，始議有具體辦法。今日則國際聯運之規模，業已大備，故凡往來歐洲中國，或歐洲日本間，均可乘坐南滿鐵道，節時省費，無過於此，故行旅稱便也，按由東京至倫敦，若由陸路乘車而行，則頭等旅費僅需日金七百四十三元，費時十五日，即可到達，反之，若由水路，取道美國而行，則非日金一千二百元不可，且需時亦須三十日之久，再就上海與倫敦而論，凡由鐵路而行者，僅需日金六百元，費時十五日，若由水路，取道蘇彝士運河而行者，則必需日金一千零五十元，費時四十一日方可也。

(未完)

◎鐵道統計（續）

羅世縣譯

一、部線接續站（彷彿與本路之交通站相同）辦理之連帶線發到人員表

各鐵道局經理課，依據旅客運費月報，將部轄接續站辦理之本站與連帶線發到旅客人員計算後，作成部線接續站辦理之連帶線發到人員表。

本表對於部轄接續站與連帶線發到有關係之旅客，應將其連帶線及接續站別等級別之人員內之定期旅客，及定期以外旅客分別計算之。

本表已計算之人員數，應分別登載各站旅客發到通過人員及人哩表，與本部調查課所製之旅客輸送人員總表。

一、他局聯運旅客人員人哩表。

各鐵道局經理課，將本管內與他局有聯運發到關係之局別人員人哩計算後，作成他局聯運旅客人員人哩表，呈送鐵道部調查課。

此表送至調查課後，作為填製旅客總數及定期旅客輸送人員總表，及人哩總表之計算材料。

計算材料 他局聯運旅客人員人哩表之計算，係由各局彼此交換報告之他局聯運旅客到站別人員月報表，及其計算材料之發到一覽表而作成。

計算區劃 他局旅客聯運人員人哩表，應區分為定期旅客，及定期以外旅客，對於定期旅客

他局連絡旅客人員月報

經理局調查課長 大正 年 月分 東京鐵道局經理課長

種別		一等	二等	三等	計
人	著局別				
	局內著				
	局內著				
	局內著				
	局內著				
	局內著				
	局內著				
	局內著				
	局內著				
	局內著				
員	著局別				
	局內著				
	局內著				
	局內著				
	局內著				
	局內著				
	局內著				
	局內著				
	局內著				
	局內著				
哩	著局別				
	局內著				
	局內著				
	局內著				
	局內著				
	局內著				
	局內著				
	局內著				
	局內著				
	局內著				

之計算，祇將其月份編入之一部分計算之，對於發賣月編入之計算，應從省略其辦法與作他局聯運旅客到站別月報相同。

與他局聯運人員之計算，其通過局不同之發到關係局別人哩之計算，祇就其發到關係局別之輸送局別，各自分別計算之。

計算方法 他局聯運旅客人員之計算方法，將本局辦理對於他局聯運到站別人員月報內之人員數，依據前條各發到關係之區劃區分後，合計之即得。

人哩 對於通過局及到局，（對由他局發本局到之發局而言）依據他局聯運旅客到站別人員月報，對於發局（對由他局發本局到之到局而言）亦依據該項月報之同一樣式，於發到關係局別發到一覽表內求出之赴他局接續站別發站別之人員數，各與其以接續站為起點，至該站止之營業哩相乘即得，（如係通過人員數則與接續站間之哩數相乘）以上所計算之他局旅客聯運人員人哩，依據前列表式，算入月報內，呈送鐵道部調查課。

一、局分界站發到旅客人員表。

各鐵道局經理課，於本管各站運輸旅客數內，含有局分界站之發到旅客，應按其乘車方向對於該分界站之所屬局與他局方面之旅客人員數，將其發到關係局分別計算後（如以治津站「屬於東局之東名兩局分界站」為例其治津以西方面有發到關係之旅客對於治津發出者為東海道線下行方面之旅客到治津者為東海道線上行旅客）作成局分界站發到旅客人員表，報告本部調查課。

本表送到調查課後，作為總旅客及定期旅客輸送人員總表之計算材料。

本表之樣式從略，其內容於各分界站之發出人員有到局別，到站人員有發局別（定期旅客人員另表）之計算。

一、連帶線辦理之部轄接續站發到旅客人員表。

各鐵道局經理課，於本局接續之各連帶線辦理之旅客內，其對於該接續站發到之旅客人員，

依據各連帶線報告之連帶接續站到站人員報告，計算其連帶線別，等級別，往返別等人員數，作成連帶線辦理之部轄接續站發到旅客人員年報，呈送鐵道部調查課。

本表送到調查課後，作為總旅客及定期輸送人員總表，年報及各站運輸一覽表之計算材料。

一、旅客發到關係站別人員表。

各鐵道局經理課，於每年度之末，對於本局內各站及與本局接續之各連帶線辦理之旅客，將發到關係站別之人員數，依據每月之發到一覽表計算之，作成旅客發到關係站別人員年報，呈送本部調查課。

本表送到調查課後，作為旅客發到關係站別人員表之材料。

以上所述之各種統計表類，由各鐵道局計算後，呈報本部調查課，除連帶線辦理之部轄接續站發到旅客人員表，及旅客發到關係站別辦理之人員表外，其餘均於每月計算後，作成月報，其除外之兩項，則於各年度之終了時，將本年度辦理之人員計算後，登入年報中報告之，茲將各報告之日期，一一說明之。

- 一、旅客發著通過人員人哩表 (月報及年報) 月報以次月十五日為限 年報 次年度七月二十日為限
- 一、旅客細線別輸送人員表 (同) 上 同 上 同上
- 一、旅客細線別輸送人哩表 (同) 上 同 上 同上
- 一、部接續驛辦理連帶線發著旅客人員表 (同上) 同 上 同上 同上

一、他局連絡旅客人員人哩表 (月報爲限) 同上

一、局分界驛發著旅客人員表 (月報及年報) 同上 次年度七月二十日爲限

一、連帶線辦理部接續驛發著旅客人員表 (年報爲限) 次年度六月廿五日爲限

一、旅客發著關係驛別人員表 (同上) 次年度七月末日爲限

一、總旅客輸送人員總括表 一、定期旅客輸送人員總括表

一、總旅客輸送人哩總括表 一、定期旅客輸送人哩總括表

總旅客輸送人員總表及其他各表爲各鐵道局觀察其旅客運輸數量及發送數量之發到關係局別之用本部調查課依據左列由各局報告之各種統計計算依製之分配各方面之需要統計者

一、旅客細線別輸送人員表 一、旅客細線別輸送人哩表

一、旅客發到通過人員人哩表 一、他局聯運旅客人員人哩表

一、局分界站發到旅客人員表 一、部接續站辦理連帶線發到旅客人員表

一、連帶線辦理部接續站發到旅客人員表

本表對於定期旅客，分爲月份編入，及發賣月編入兩種計算方法，作成二樣，對於總旅客，亦分別依據定期旅客月份編入方法，計算作成之總旅客，及發賣月編入方法作成之總旅客，二樣。

本表之計算，過於瑣細，如就其方法而詳述之，反覺煩雜，故對於前頁樣式之說明，擬不再

述。

旅客輸送人員總表上欄之輸送局別，爲表示各發到關係局別人員中之在該關係局之輸送局別，例如東局發神局到之發到關係人員數，於東名神（如有經由仙局人員併入仙局）及全線之輸送局欄，各各計算之。

本表各發到關係局內之他局發到關係人員數，可於他局聯運旅客人員人哩內求之，本局內發到人員數並未另行計算，然該局之總輸送人員，可於旅客細線別輸送人員表內求得，並於總輸送人員內，減去前記由他局聯運旅客人員人哩表計算之該局輸送人員內之他局發到關係人員數，即得矣。

各鐵道局別之輸送人員數，可將輸送局欄之各人員數合計之，固可求得，然用前記本局內發到人員之計算方法，亦可知之，即旅客細線別輸送人員表面之該局輸送人員亦相同也。

全線輸送人員數，可將全線欄之人員數合計之即得，各鐵道局別輸送人員之合計數，常因重複數之關係，致不符合，與旅客細線別輸送人員表情形相同。

本局內發到關係欄內，用括弧區分之人員數，爲表示部線接續站發連帶線別，（年報內者爲對於部線接續站與連帶線之發到關係人員數）及經過他局之本局之分界站發到人員數，前者爲依據部線接續站辦理之連帶線發到旅客人員表後者爲依據旅客發到通過人員及人哩表，所計算而登入者。



用角括弧[]區分者，爲表示祇由航路輸送之人員數，亦係由旅客發到通過人員人哩表所計算而登入者。

於他局發到關係之發到局相當輸送局欄內，以括弧區分者，爲表示局分界站發出或到着之人員數，與該本局之輸送量並無關係此人員數，係由他局聯運旅客人員人哩表所計算而得者，即係由局輸送人員數內所減出而別示者。

旅客輸送人哩總表，大致與旅客輸送人員表樣式相同，其計算方法，亦復類似，人哩因他局聯運旅客人員人哩表內，通過局相差且無區劃，故由各輸送局各別計算，而將此等人哩，擇要集計記入相當欄者，其他如本局內發到之人哩計算方法，與人員數計算情形相同。

總旅客輸送人員總表，及其他各表，由本部調查課計算製者，其作製日期，月報應在第三月二十五日前，(各局報告經理課之各項材料應在次月十日以前)年報應在次年度七月二十五日以前作成。

#### 一、旅客發到關係站別·人員年報。

本部調查課，將每年度之部線各站，及連帶線辦理之旅客數，對於發出站，或發至連帶線之到站別，或連帶線到着別，依據各鐵道局經理課所報告之旅客發到關係站別人員年報內之人員數，將各發到關係站別綜合計算之，作成旅客發到關係站人員年報。

本表就定期以外及月份編入之定期旅客計算之，於次年度中作旅之，將其一部分分送各鐵道



乘，所得之人哩，依統上列之區劃區分合計之，即可求出對於各發站之旅客哩別人員人哩數。本表將定期以外旅客，及定期旅客（月份編入）分別計算之，于第三年度七月底以前作成，將其一部分分送各鐵道局經理課，及該站隸屬之各局。

本表因係隔年計算，故與貨物輸送哩別噸數噸哩表，每年交互作製之。

### 旅客哩別人員及人哩年報

鐵道局經理課長殿

大正

年度表

經理局調查課長

種類	人				哩			
	廿五哩迄	五十哩迄	百哩迄	全哩	廿五哩迄	五十哩迄	百哩迄	全哩
計								

### 第二項 行李及零担運輸數量

運輸統計上之行李及零担，運輸數量統計，應將其部線各站及連帶線辦理之數量，區分其站

別及連帶線別，按月份計算之，或有需要臨時的或小範圍之特種統計情形時，其方法與日期等均無特定辦法，此處無庸說明。

計算材料 對於行李及零担之計算材料，由各站計算後報告鐵道局運輸課之站務統計月報，及連帶線辦理之連帶行李零擔計算材料等計算之。

計算區劃 行李零擔之運輸數量，分為行李，零擔，郵政品（分載郵政品及郵包）新聞雜誌等，將其個數及斤量分別計算之。

計算材料 行李零擔之個數及斤量之計算方法，關於行李部分，將收費行李之個數，及免費制限外之斤量計算之，關於零擔部分，將載在站務統計月報之普通行李零擔之個數及斤量為準，對於特種行李，動物，車輛數再將依據下列成數計算後之斤量加入，其月報所載之郵政品及新聞雜誌數量等，亦各自分別計算之。

特種行李換算斤量表。

犬 二十五斤

商品運送車 五十斤

小孩車 十五斤

腳踏車 四十斤

機器腳踏車 百卅斤

人力車 百斤

尸體 二百斤

各站辦理之行李零擔數量，雖於站務統計月報內可以求出，然連帶線辦理之連帶行李零擔數量，則非依據連帶行李零擔計算材料不可，此種材料各站所辦理之數量，用同一方法計算之，由本部調查課彙總計算後，報告各該連帶線接續站所隸屬之各局經理課。

各鐵道局經理課，依據本部報告之連帶線辦理之行李零擔數量，與本管內辦理之數量作成各站行李零擔數量月報及年報，月報應在次月末日以前，年報應在次年度七月二十日以前，報告本部調查課。

(未完)

調查報告

# 調查

## 博山延長線調查報告

(續)

中華民國二十年六月  
車務處營業課調查

### 農業調查

#### (甲) 博山縣

農業概況 該縣人民多趨於礦業及爐窯等業，且境內山嶺起伏，土地礫脊，故農業不甚發達。全縣農田僅一千七百餘頃，農戶以三頃左右者為大農，一頃左右者為中農，五十畝以下者為小農，惟小農最多，無田者亦屬不少。其經營之習慣，多係自耕自種，佃農者幾無。於年景豐收時，全縣所獲，僅足四月之用，餘均賴他處及鄰縣之供給焉。

- (1) 作物之種類 食用作物：有小麥，高粱，穀子，黃豆，黍，玉蜀黍等；園藝作物：白菜，菠菜，葱，韭菜，芹菜，王瓜，甜瓜，筍子等；菓類：有葡萄，梨，桃，杏，胡桃等，其中以葡萄，梨，產量為較多，品質亦佳；藥材：則有半夏，荊芥，防風，雙花，杏仁，山查等類。

- (2) 作物之產額 據該縣農會之調查，所有產額，以普通年景平均計算，小麥年產一千一

百石，高粱四百石。穀子三千五百石，黃豆八百石，玉蜀黍一千二百石，花生約三十餘萬斤，總計年產糧米七千餘石，佔全縣需用量百分之二十五，餘皆恃沂水，蒙陰，萊蕪，等縣，及青，濟，等處之輸入，園藝藥材，及山菓，則無法統計，但以博山縣城內所用菜蔬，尚有自萊蕪，新泰，等縣輸入者。

蠶業概況 該縣有桑園十餘畝，有魯桑及實生桑萬餘株，均係初步培養，計全縣養蠶者有六十餘戶，皆用土法。平均每年收繭三十萬斤，當地繅絲者少，多運於周村，濰縣，青州，或由青島出口至日本。

家畜概況 該縣家畜：有牛，羊，豕，驢，騾，雞，鴨，鵝，等類，內以驢，騾，較各縣為多，蓋土人多用以運輸，賴以生活。牛用耕田外，餘多供食用，輸出者，亦屬不少，如牛皮，牛骨，羊皮，豚皮，鷄子等，由青島出口，往日本者甚多，每年約五百餘噸。

博山縣農業調查表

種類	每年產額	運銷數量	運銷區域	備	考
小麥	一一〇〇石	本縣銷費不外銷		表列糧米尚不敷本縣所用專恃外地輸入數佔全縣需要量百分之六十以上	
高粱	四〇〇石	全			
穀子	三五〇〇石	全			
黃豆	八〇〇石	全			



玉蜀黍	一二〇〇石	本縣銷費不外銷	
菜類	無統計	全	
山菓	全	全	
繭絲	三〇〇〇〇〇斤	二八〇〇〇〇斤	周村濰縣青州日本
家畜		五〇〇噸	青島
花生	三〇〇〇〇〇斤	二五〇〇〇〇斤	青島及日本

(乙) 萊蕪縣

農業概況 該縣按全境之地勢，可分兩部言之，東部山嶺起伏，河流瀾漫，西部則沃野千里，土地膏腴，登口子鎮東北之土泥山，西南遠眺，泰安，新泰，諸山，岫雲圍繞，翠色模糊，間則良田阡陌，排列整齊，饒有農鄉風景也。全縣農田約八千三百餘頃，五頃以上者為大農，一頃左右者為中農，五十畝以下者為小農。自作者多，佃作者少，佃租至期以生產物二八分者居多，平均分者較少。全縣糧食，每年尚有盈餘，運銷鄰境，及博山，濟南等地。至其他出產物，足供出口者尚多。茲分別述之：

- (1) 作物之種類 食用作物：以小麥，高粱，豆類，為大宗，玉蜀黍次之，稻黍稷又次之。特用作物：以花生，烟葉，麻，為大宗，多數運銷出境。園藝類：以白菜，蘿菔，南瓜，黃瓜，葱，蒜，韭，薑，為大宗，每年運往博山者為數甚鉅。菓類：以梨，杏

，桃，李，蘋菓，山楂，柿餅，等爲多。藥材：則有半夏，香附，遠志，柴胡等類。

(2) 作物之產額 所有產額，據該縣農會，及糧店之調查如下：

食用作物 以普通年景，平均計算，小麥年產十餘萬石，以口子鎮，寨里，水北，以及魯西鎮一帶，產量最爲豐富，城區及鐵車區次之。高粱亦在十萬石左右，此種尙有由青濟輸入者甚多，轉運於新泰，蒙陰等地。豆類約七萬石左右；玉蜀黍萬餘石；稻則產於口子鎮，年約一百六十餘石餘，則甚屬寥寥。

特用作物 花生，該縣以和庄迤南，石馬，鐵車，顏庄，以及口子，雪野，寨里，水北以北諸地，產量爲最多，年約六百二十萬斤。烟葉於近幾年來始有栽培者，年產十萬餘斤。麻產於口子鎮以西，儀封，寨里，水北，方下，魯西一帶，年約五十餘萬斤。以上數種，多銷鄰近，或出口，當地用者甚少耳。

園藝類 此等物品種類甚繁，皆產於口子，方下，水北等地，完全由口子鎮運往博山，價值較低，運費較昂，而每年又爲出境之大宗。人人販賣，四時不絕，至其產量約計百餘萬斤。

菓類 此等物品總計年產十五萬斤，運往泰安，濟南等處，年約十一萬斤。

蠶業概況 該縣約計栽桑者，所佔面積一萬二千餘畝，年可產繭約八十餘萬斤。採繭之先，各大市場皆設繭市，按貨之成色定價。當地繅絲者少，多運銷於周村，青島，上海，日本等

處；亦有販賣於泰安，濟南者，但甚少耳。

家畜概況 該縣家畜以牛，馬，驢，騾，羊，豚，雞，鵝，鴨，鴿為大宗。牛，驢，騾，販賣於泰安，博山等處，餘多供本地耕作及食用。惟牛，羊皮，豬鬃，牛骨等，近來販賣於青島，濟南者為數甚鉅，總計在千噸左右。

豬鬃 此項貨物，大半來自外省，每年時屆冬令，城內及魯西附近商人，匯兌或携帶款項，走往山西，河南，安徽，江蘇，以及本省黃河以北各地，向各屠戶收買，運回本縣，選擇裝箱運往青島，天津，上海，南京等處轉賣。亦有天津，濰縣，商人到該縣收買者，每年交易價值總在十萬元以上云。

森林概況 該縣以河流縱橫且皆寬及數十丈，每逢夏季雨量多時，河水致滾流兩岸，淹沒農田；附近居民為防河流，並利用河岸隙地計，多栽植樹木，全境以口子鎮，寨里，水北等處產量為最夥，每年運銷出境者，達二萬噸以上。此種木料，多係柳木，質堅韌耐腐，作礦井內支柱最為適宜，故該項木料多運銷於博山，及當地各礦。

萊蕪縣農業調查表

種類	每年產額	運銷數量	運銷區域	備
小麥	一〇〇〇〇〇石	六〇〇〇〇石	濟南博山等地	考
高粱	一〇〇〇〇〇石		本地需要	▲

豆E類	七〇〇〇〇石		全
玉蜀黍	一〇〇〇〇石		全
稻	一六〇石		全
花生	六二〇〇〇〇斤	六一〇〇〇〇〇斤	博山青島出口
烟葉	一〇〇〇〇〇斤	九〇〇〇〇斤	青島
蘇	五二〇〇〇〇斤	五〇〇〇〇〇斤	鄰縣及青島濟南
菜蔬	一〇〇〇〇〇斤	四〇〇〇〇〇斤	博山泰安
菓 品	一五〇〇〇〇斤	一一〇〇〇斤	泰安濟南
繭 絲	八〇〇〇〇〇斤	七五〇〇〇〇斤	周村青島日本
家 畜		一〇〇〇噸	博山
木 料	二五〇〇〇噸	二〇〇〇噸	全

(丙) 新泰縣

農業概況 該縣南北兩部皆山，小汶河橫貫中部，兩岸肥田沃壤，出產豐富，全縣農田三千九百餘頃；一般有五頃以上者為大農，一頃以下者為中農，五十畝以下者為小農。有自作佃作二種，但佃作者甚少，該縣農民勤樸頗知務農，故現在農業尙稱發達。

(1) 作物之種類 普通作物；有小麥，高粱，穀子，豆，甘藷等物。特用作物：有棉，麻

，烟葉，花生等物。園藝作物，菜類則有王瓜，大蒜，白菜，葱，韭，百合等；菓類有胡桃，柿，梨，桃，杏，棗等。藥材則有香附，半夏等。

(2) 作物之產額 所有產額，據該縣農會所稱，以普通年景平均計算，小麥年產約五六萬石，高粱年產約四萬餘石，穀子四萬餘石。特用作物以花生產額為最多，年約三百六十餘萬斤，其餘種類甚多，產量較少，不易統計。該縣糧米僅足全境之用其出境者以花生為大宗，菜蔬運往博山者為數亦頗不少。

蠶業概況 該縣蠶業尙稱發達，凡牆角屋隅，及閑田隙地，盡植桑樹；而成段之桑園，亦時有所見。城內設有蠶桑學校，學童二百餘人，故栽桑飼蠶以新法為較多。其確實畝數無從調查，平均約產繭十餘萬斤，全數銷於周村濰縣等處。

家畜概況 與萊蕪縣大畧相同。

新泰縣農業調查表

種類	每年產額	運銷數量	運銷區域	備考
小麥	六〇〇〇〇石	無	無	所產僅足當地消費
高粱	四〇〇〇〇石	全	全	全
花生	三六〇〇〇〇〇斤	三五〇〇〇〇〇斤	博山大汶口	由博山運青島出口由大汶口運上海出口
繭絲	一〇〇〇〇〇〇斤	一〇〇〇〇〇〇斤	周村濰縣博山	

菜蔬

博山

(丁) 泰安縣

農業概況 該縣北依岱嶽，南有徂徠，兩山附近之田，多係高原。城南城東及西南各地，盡係平原，土地肥沃，生產力強。全縣約有農田一萬二千九百餘頃十頃以上者為大農，五頃以上者為中農，五十畝以下者為小農。自作者多佃作者少，租價每畝(官畝)約三元上下。

(1) 作物之種類 普通作物：有小麥，高粱，玉蜀黍，豆類，黍，稷，薏米等，特用作物有：棉，煙，大麻，蓖麻，芝麻等；而花生幾於無處無之。蔬菜作物，有菠菜，辣椒，茄子，胡瓜，韭菜，蘿菔，白菜，苔菜，葱，蒜等；而薑之生產特多。菓類有蘋果，梨，柿子，棗，杏，胡桃，栗子，葡萄，山楂等。藥類有柴胡，薄荷，雙花，藿香，紫蘇，黃芩等。

(2) 作物之產額 所有產額，據農會之調查，以普通年景計算，小麥年產二十餘萬石，高粱如之，玉蜀黍十餘萬石，其他約佔少量。特用作物，大麻年產九百萬斤，花生四百餘萬斤，其他約佔少數，菜類除薑年產四十萬斤，銷於鄰縣各地外，餘皆銷售於本境，無從調查。菓類栗子五十八萬斤，山楂七十五萬斤，胡桃三十八萬斤，梨一萬餘萬斤，柿餅八十萬斤，餘則產量較少無從統計。

蠶業概況 該縣東部與新泰，萊蕪，接壤之處，飼蠶者較多，各鄉栽桑面積約計數千餘畝。

全年可產繭四萬餘斤。除一部分由萊蕪運銷博山外，餘均繅絲三百綑，每綑一百二十兩，大部銷售於周村。

畜產概況 與萊蕪大略相同。

泰安縣農業調查表

種類	每年產額	運銷數量	運銷區域	備考
小麥	二〇〇〇〇〇石	五〇〇〇〇石	濟南青島	
高粱	二〇〇〇〇〇石	當地用		
玉蜀黍	一〇〇〇〇〇石	全		
麻	九〇〇〇〇〇斤	五〇〇〇〇〇斤	濟南青島天津	
花生	四四〇〇〇〇〇斤	二五〇〇〇〇〇斤	青島	
薑	四〇〇〇〇〇斤	二一〇〇〇〇斤	濟南東臨一帶	
栗子	五八〇〇〇〇斤	三六〇〇〇〇斤	濟南天津	
山楂	七五〇〇〇〇斤	五〇〇〇〇〇斤	全	
胡桃	二八〇〇〇〇斤	二五〇〇〇〇斤	全	
梨	一〇〇〇〇〇〇斤	六〇〇〇〇〇斤	濟南南京上海	
柿餅	八〇〇〇〇〇斤	五五〇〇〇〇斤	全	

(戊) 滋陽縣

農業概況 該縣地勢平坦，土地肥厚，且係粘質壤土。年產小麥十萬餘石，十之七運銷青島，濟南。高粱三萬餘石。穀子二十餘萬石，皆係本縣人民食用。芝蔴三千七百餘萬斤，十之九運銷青濟。豆子五萬餘石，十之六運銷於泰安，青島等處。花生九十六萬餘斤，十分之六運銷於青，濟。煙葉一百九十五萬餘斤，十分之九運銷濟南，北平等處。繭絲五萬餘斤，十之八運銷於上海，漢口等處。其他則產量甚少無從調查。

(未完)

梅氏醫院

美國米窪奇鐵道，不設醫院，及診室，其員司須受檢驗，及診治者，均在車上為之，車之設備，一如醫士之診察事務所，有叉光室，與各種醫藥設備，並有醫務員司住舍，此車往來路線之上，以免員司赴醫院就診，其法為該路總醫官梅氏所創，人呼之為梅氏醫院。

(至正釋)



# 史料

## ◎本路大事記 自十一月一日起至三十日止

- 一 日 沿線煤商因煤運加價停運
- 五 日 第一次車駛入普通站因分路失慎致附挂之一三三號寢車出軌傾倒
- 七 日 公布膠濟鐵路管理局分掌事務章程
- 九 日 膠東站發生匪警夫役李永盛被架旋逃回飭警嚴防
- 公布膠濟鐵路交通大學畢業生實習甄考委員會甄考細則
- 公布膠濟鐵路沿線房舍檢查修理及管理規則廢止十三年公布之修理沿線宿舍辦法及十七年公布之管理暨修理建築物規則
- 沿路煤商以部令緩行煤運加價三個月於本日復運
- 十 日 發放張店增購民地地價銀三萬七千零十一元六角七分
- 部令嚴禁糧食出口
- 十三日 部令核准驗收三井洋行承辦之機車四輛
- 十四日 博山站改良水源添設水管工程開工派工務處工程司張世耀前往第四分段幫同籌備

及監督

調查報告

12

- 十五日 車務處招考外站低級司事派總務處處長錢鏞車務處副處長譚書奎監視
- 十七日 發放張店站增加購地附屬物給價銀一萬六千三百一十三元
- 二十一日 呈解前借比庚款購車第十一次應還價款三萬九千三百八十五元
- 二十三日 公布部令修正運送旅客自用兩輪腳踏車及小孩車減價辦法前頒辦法廢止
- 二十四日 本路捐振全國水災五萬元鐵道部令知經行政院傳令嘉獎
- 本路旅行指南出版廉價發售以便行旅而利客運
- 本路擬定借用英庚款辦法經英庚款董事會議決原則通過
- 二十五日 管理委員會公推彭委員東原偕車務處副處長譚書奎赴部列席二十八日救濟煤荒會議並加派運輸課長曹昌麒隨同出席
- 二十六日 員工養老儲金保管委員會司代表選舉在本路大禮堂開票崔課長肇光宋課長篤生李課長善堂當選為委員譚副處長書奎錢處長鏞鄧處長益光當選為候補委員
- 二十七日 更定本路租地等級改訂合同
- 二十八日 改定各院所診察區域
- 三十日 籌設青島四方高密坊子張店濟南六處員工運動場

三  
議  
紀  
錄

集書  
抄字

◎ 第一次臨時醫務衛生會議紀錄

日期 二十年十一月五日

地點 本局大禮堂

出席者 坊子醫院院長周嵩祿 張店醫院院長張運文 濟南診察所主任韓立民 高密醫院院

長于迺鎔 四方醫院院長馬天墀 青島診察所主任陳鳳翔 醫務股主任馮祖昭 公

益課課長于聖培

列席者 採辦課課長崔學攸 公益課課員陳光明

主席 于聖培

紀錄 陳光明

開會如儀

甲、報告事項

一、醫務衛生會議原定三個月開會一次第二次會議本應在九月間即行召開因第一次會議決議案尙未完全辦竣故不得不延期開會此次臨時會議係因購買二十年度上半年期藥材問題亟待召集討論之故此項藥材原經 部令批准標購以上次標購辦法未甚完善而現在時間已迫標購已恐不及故呈 部請准變通辦理改爲指定誠實商家直接訂購旋奉部令批准試辦材料處即將此

案移送本課代辦本課以購買材料不便直接辦理當會同材料處採辦課崔課長面請總務處錢宋兩處長決定辦法經商訂採辦手續仍由材料處辦理關於藥商何家爲誠實可靠因材料處不甚熟悉頗難指定並經宋處長提議召集醫務會議公同議定此本會議召集之原因也

二、上次常會決議案辦理情形之報告

第一案業經擬具醫療規則及辦事細則兩種參加各院所意見彙編呈 局尙未批示第二案正在根據藥典及新藥兩書編訂統一名稱尙未完畢第三(三)(四)(五)三案業經呈報備案通知實行第六案原案決議保留第七案業經函知各院所查照辦理尙未彙齊第八案業經呈 局公佈施行第九案原案由提議人自動撤消第十案業經呈局備案並通知實行第十一案原案決議保留第十二案業經呈報備案並函知車務處轉飭衛生稽查照案辦理第十三案業經照案呈奉核准第十四案業經擬具調考辦法暨訓練班規則呈奉管理委員會決議緩辦第十五(十五)(十六)兩案業經照案呈奉批准第十七案業經擬具辦法呈 局奉令俟本路醫官有餘裕時再行輪派第十八(十八)(十九)兩案業經照案呈 局奉批擬具改訂醫務人員名稱待遇草表呈奉令准第二十案業經照案呈奉核准第二十一案業經呈奉令准改稱診察所第二十二案業經擬具修改各院所診療區域辦法呈 局尙未批示第二十三案業經照案呈報備案第二十四案原案決議保留第二十五案業經擬具調查表式由各院所填報到課尙在着手計劃中

三、其他報告

(一)二十一年度預算已由各院所將概數函送到課再由本課彙編全路醫務衛生用款總預算因奉管理委員會諭須照實在數目填造不能比上年度超過太多故各院所原列概算均稍有增減但總數仍比二十年度增加一萬三千餘元該案業經呈局彙核將來是否尚有變動須俟預算委員會討論後方能決定也

(二)本路現已與青島信義會醫院及青島華德醫院訂立特約醫療合同信義會醫院由本路青島診察所派醫官前往診治送診病人以行車受傷之旅客行人及本路工人之外科病為主華德醫院係完全代診性質送診病人以本路員工之急症重傷病為限現在青濟兩處特約醫院之醫藥費每月預算已減為六百元各院所診視之病人如非認為本路醫院不能診治之症請勿徇情轉送特約醫院以免將來用費超過預算

(三)上次調驗醫務人員文憑時發見有本路醫院發給之看護實習班證明書此項看護實習班向未呈報備案持有此項證明書者當然不能視作正式畢業文憑仍一律充作學習看護

(四)各院所現在配藥及治療上用水多為開水似未盡完善茲為改進起見擬一律改用蒸溜水現經調查各院所每月用水量總計約需二千五百餘磅製造方面亦經調查張店醫院有蒸溜器一具每小時能出水二十磅今以每日工作六小時計算可出水一百二十磅每月可出水三千六百磅適數應用

## 乙、討論事項

一、決定購買二十年度上半期藥材辦法案

公益課提

說明 二十年度上半期藥材預算共計九千餘元業奉 部令批准標購在案本課以上次標購辦法未盡妥善且本屆藥材需用日期已近而標購需時甚久深恐接濟不及再蹈前轍故復電 部請求准予變通辦理關於重要藥品指定誠實商家直接訂購現已奉到 部令照准試辦茲為慎重訂購起見特提請

公同商決辦法指定誠實商家轉請採辦課購辦

決議 訂購商家不限於本埠同時指定滬津等地之誠實藥商數家由材料處分別函詢價目再行擇定訂購如有同一牌號同一貨色之藥品外埠與本埠同價可選擇本埠者  
指定商家如下

計本埠六家

- 1 大中華藥房
- 2 漢成藥房
- 漢美藥房
- 4 惠東藥房
- 5 禪臣藥房
- 6 慎昌洋行

上海六家

7 中西藥房

8 五定公司

9 華英藥房

10 先靈公司

11 天德洋行

12 寶盛藥房 (限於毒品及濃厚丁幾藥)

天津一家

13 興華藥房

紗布及脫脂棉花現有本國出品應向本國製造廠直接訂購其廠名及地址由周院長高祿韓主任立民查照通知公益課轉函採辦課

將來驗收時沿線各院所因職務關係不能派員來青公決由青島診察所四方醫院派員協助公益課所派人員會同驗收

關於下列兩項公推韓主任立民陳主任鳳翔馮主任祖昭於明日(十一月六日)上午會同審查後報由公益課辦理

二十年度上半年藥材預算原為醫務委員會時代倉卒編定現因用藥方面情形稍有改變有少數



藥品須加更改在不變動預算數目範圍內可以酌量抽換

選定重要藥品之牌號或商家

二、奉 部令准按照調驗文憑結果改訂醫務人員名稱待遇應如何就現任人員分配改訂案

說明 上次調驗文憑情形業經呈 部核示茲奉 部令准將持有正式畢業文憑人員照上次本會議決案規定之待遇辦法改訂其未有文憑人員並准分別改給學習或助理名稱其待遇亦稍有變更茲將令准改訂之名稱待遇及現任人員之有無正式畢業文憑分別列成清表應如何就現任各員分配改訂特請

公決至待遇一節助理司藥及學習助手四項與現在情形無甚出入不生問題惟看護長及看護現在係照工人待遇辛工之外有生活補助費及加班費若改照雇員或準雇員待遇則生活補助費應改為房金星期加班費應予取消但準雇員之房金數日本局尙無規定應照何種標準計算並請

公決

決議 1 準雇員待遇之房金不論青濟及沿線一律每人月支三元現有看護長及看護自改訂名稱待遇之日起支給房金原有生活補助費即行取消星期及放假日加班費亦即停止

2 學習看護將來經過訓練考試及格取得正式文憑後仍得改充正式看護學習助手及助理司藥如將來經過衛生署醫師或藥劑師之考驗取得證書後亦得改充正式助手或正式司藥

3 所有助手學習助手司藥助理司藥看護學習看護此次改訂名稱仍一律執行原來職務

4 各院所現有醫務人員應照 部准等級表改訂名稱待遇之分配如下詳另表

三、明年四月一日舉行之衛生大運動應如何着手預備案

說明 部令每年四月一日舉行衛生大運動一次本路自應遵辦關於舉行辦法應如何預備着手衛生標語衛生常識等宣傳品應如何分任編訂交由本課印刷等茲特提請公議辦法以便進行

決議 衛生標語及衛生常識由韓主任收集材料交由公益課編印關於清潔掃除事宜屆期由各院所派人與各處所派人員協同辦理

四、各院所司事可否免除值宿案

說明 查濟南診察所來函稱現在該所掛號事宜已派定夫役一人辦理似無須再有司事值宿俟後擬將值宿責任全歸醫務人員輪流負擔等由各院事同一律究竟司事可否免除值宿茲特提請公決施行

決議 撤銷

五、請修改收費規則案

坊子醫院提

(甲) 減少非路員門診費酌收藥費

理由 查非路員之門診因受掛號費之限制及不收藥費之懷疑以致就診者寥寥故外間所有一切病症本路醫院無從知悉若遇傳染病流行時必不能預先防禦頗屬危險為明瞭沿線環境所有

疾病及爲本路員工施行預防計擬請將非路員門診掛號費略予減少並爲增加非路員病人信仰計酌收藥費且可限制藥品之過量消耗以謀員工健康上之保障及爲地方人民造福是否有當敬請

公決

決議 由坊子醫院公函公益課商擬收費辦法呈 局核准擇定坊子醫院先行試辦

(乙) 非路員住院費及手術費提取半數作爲醫官酬勞案

理由 查本路醫院收費規則對於出診費每次准予提取半數作爲醫官酬勞在非路員住院治療及施行手術時其辛勞幾倍於出診而所收各費均掃數呈局似欠平允應請援出診費例准予提取半數作爲醫官酬勞之用是否有當敬請

公決

決議 修正爲提取各院收入非路員一切費用作爲全路各院所訂購醫務雜誌之用

(丙) 產科收費之修改

理由 查本路醫院收費規則對於產科在本路員工家屬最多可收材料費十元此款亦掃數呈局查此項規定並未包括非路員且生產之事往往須守護全夜或數日夜辛勞異常今祇收材料費而並不規定接診人之酬勞且生產亦有平產難產之分應請將員工家屬及非路員之產費除應收之材料費外分別規定平產及難產之手術費作爲接診者應得之酬勞是否有當敬請

公決

決議 員工家屬生產收費十元非路員生產收費二十元如爲難產非路員另收手術費自五元至三

十元如需醫官出診另行照章收費除手續費完全作爲醫院收入外餘照出診費辦法辦理

六、請將員工值宿費改由局支或將備用款增加四十元以利院務案

理由 查本院備用款自奉 令改爲一百元以後每不敷用又值整頓本路醫務時期凡事興革更不足用以致月有虧累如本院尚有本年七月份費用無法報銷長此積壓殊堪憂慮擬請將向由備用款內開支之員工值宿費援照工役星期加班費例改由局支否者增加備用款四十元以資挹注而利院務是否有當敬請

公決

決議 由坊子醫院函請公益課酌予簽呈核辦

七、請修改備用款支給辦法庶免貽誤院務案

理由 查現在備用款每於月終報銷後因審核手續繁多以致延期月餘之久始能發下譬如本院九月份報銷至十一月份尙未領到其間私人墊補至感困難且時有不濟擬請將此項備用款每於月初即行發下所有結餘月終連同報銷一併呈解以期名實相符而利院務是否有當敬請

公決

決議 呈請准予預支兩個月備用款

八、請頒發本路醫院辦事細則及各項規章以利公務案

理由查該案已於本年八月二十日第一次醫務會議議決但尙未頒佈應請速爲修繕頒發以便有所遵循是否有當敬請

公決

決議 撤銷

九、張店醫院臨時提出關於製造蒸溜水辦法案

說明 查本院現有鍋爐二具同在一室一爲供給暖氣之用一爲供給浴室熱水兼爲製造蒸溜水之用由機匠二人輪流管理在冬令時間供給暖氣之爐日夜不能停斷二人須分班輪值今若每日製造蒸溜水六小時則兩爐並用現有機匠恐照管不週易滋危險應如何辦理提請

公決

決議 原案各院所每月需用蒸溜水三千五百餘磅今將外科用水減去每月約需二千磅即可敷各院所內服配藥之用再將現在張院利用供給浴室熱水之爐隔日製水五小時改爲隔日製水七小時便足供給並可酌量增加煤炭及夫役一人以爲送運蒸溜水及幫同照管鍋爐之需

附第一案審查報告

陳鳳翔  
韓立民  
馮祖昭  
報告

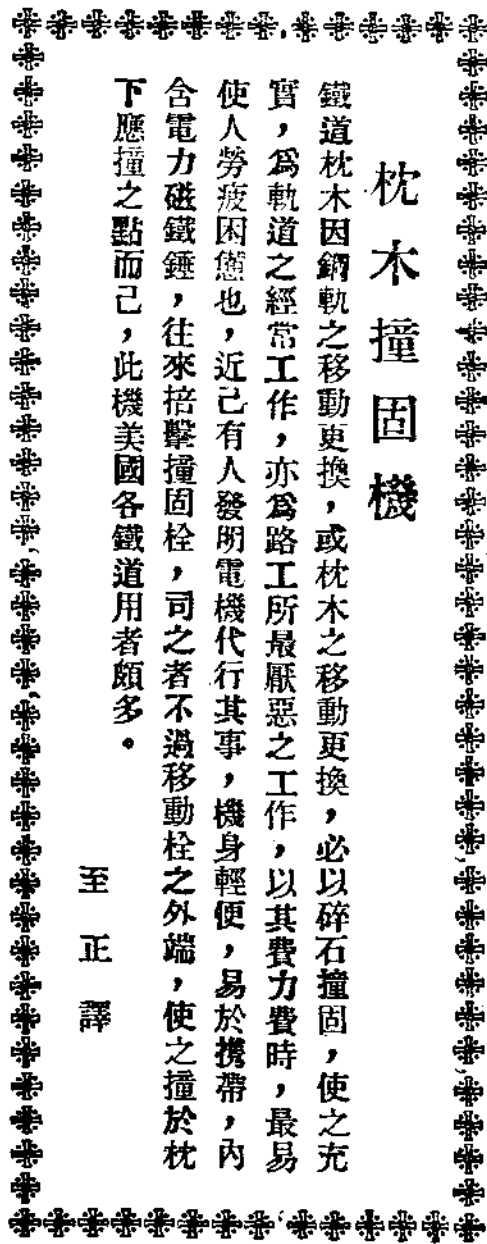
一、關於抽換之藥品有因編造預算時倉卒列入現已不適應用須加更換者有因價值過昂改用其

他相等效用之代替品者(如各號繃帶改用本國白布自行裂製等)有因係不常用藥品而刪出者  
 二、關於選定重要藥品之牌號或商家已分別注明出貨廠家其有本國出品者則注明本國廠商未經注明者均為普通藥品可任購何家出品其容易變質應在本埠購買以便調換者並經注明單內附抽換及注明牌號廠商之藥品單一份

枕木撞固機

鐵道枕木因鋼軌之移動更換，或枕木之移動更換，必以碎石撞固，使之充實，為軌道之經常工作，亦為路工所最厭惡之工作，以其費力費時，最易使人勞疲困憊也，近已有有人發明電機代其其事，機身輕便，易於攜帶，內含電力磁鐵錘，往來拍擊撞固枕，司之者不過移動柱之外端，使之撞於枕下應撞之點而已，此機美國各鐵道用者頗多。

至正譯



### 三等臥車

歐洲各國鐵道，本有臥車列車之設備，其列車完全以臥車組織之，僅附帶一飯車此種辦法，已行之多年，成爲習慣，美國則以幅圓遼濶，鐵道所經程途甚遠，長途臥車，已成爲必需品，其臥車設備，有爲晝夜變更式者，亦有爲單房間式者，近來英國鐵道，爲應付社會之需要，又添設三等臥車，試行後旅客鐵道無不稱便，其列車有爲頭等三等兩種臥車所混合而成者。

至正譯

阿摩羅



### ◎鐵道部新購大批車輛

鐵道部新購機車七百十四輛，客車一百十九輛，貨車五百八十七輛，分配於北甯津浦隴海各路應用，該部呈行政院，請將全國汽油稅，汽車牌照稅汽車夫執照費收入項下，年撥數百萬為專充建設國道之用。

### ◎鐵道部派員接收正太路為國有

正太路本係借法國款所修築，照借款合同，明年一月即當正式收回，現鐵道部對於接收一事，非常重視，已於上月底派定黃振聲為接收正太鐵路委員長，李世仰夏金綬為接收委員，該接收委員長黃振聲十八日偕隨員多人由平漢快車抵石，聞即與該路總工程師司瑪爾丹氏，商洽一切，辦理接收事宜云。

### ◎洮昂江橋被日兵車壓斷

本月十七日晚八時，有日兵車一列，上載步兵一千七百名，馬四百匹，重砲十二門，及軍用品等，共掛車五十一輛，經江橋（即嫩江橋）北開，因江橋為日方臨時趕修，車輛壓力過鉅，致橋斷，車墜江中，損失除生命外，物品價值約值兩千萬日金。

### ◎平漢路長辛店建員工浴池

平漢鐵路委員會，以長辛店員工甚多，特就工廠東側，建築巨大浴池一所，此項工程，現已完竣，定下月一日舉行落成典禮云。

### ◎日人在遼吉任意增築鐵道

自日軍入據東省後，鐵道部即派部員陶器良，會同外國顧問康德黎，前往視察，陶等已於昨晨回部，據談，余等奉命赴東，先至瀋陽，繼至長春，折赴吉林，敦化，復回長春，經哈爾濱，而抵齊齊哈爾，同時擬從遼源，通遼，歷新民而歸瀋陽，時以張海鵬等匪，正受日人指使，到處騷擾，只得循原路到瀋，日人最近在東任意增築鐵道，計爲（一）吉會路，自敦化至會甯，已開始動工，是處有日軍三師團，（二）吉長路，吉林至長春，已完全接通，（三）兵工廠支路，接通瀋海路，（四）瀋海路接通南滿路，換言之南滿路已貫通東省各路矣，至我國車站被炸者，（一）瀋海路，計有營盤，英額門，清源，山城鎮，海龍，章黨，撫順，瀋總站損失甚大，傷斃民警甚多，撫順站長被綁，（二）四洮路，鄭家屯站車長路宗堯，路員張其文亦被綁赴四平街，至今生死莫明，長春等積極建築飛機場，巨流河等處，多起造營房，沿途各站，檢查甚嚴，騷擾不堪，余等在瀋所住爲大和旅館，乃各國外交官武官，新聞記者所薈萃

，日人謂爲國際偵探交易所，因萬國耳目所屬，尙少爲難，除此以外，則到處均係危境，吉林政治，完全操諸日人之手，而瀋陽所謂治安維持會，亦掛日本旗，余曾拍有照片云云

### ◎ 上海擬建空中電氣鐵路

上海英國工程師薄威路君，研究本埠交通上之難題，以爲道路擁擠，日甚一日，補救之策，宜設空中電氣鐵路，方能周轉，而與現在城鄉所行各種交通事業，亦不相碍，其策先造空中圓路兩道，內圓路在黃浦灘沿岸，經南京路口及各碼頭而達愛多亞路，轉至西藏路迤北至火車站，折入虹口鴨綠路口過濱至日本郵船會社碼頭相近，過蘇州河，成一大環路，外圓路亦照以上路線，惟不在西藏路，折而向北乃直達大西路與梵皇渡，在該處造與地面相平，俾可連絡滬寧鐵路，通至北火車站，與內圓路連成一路，在西藏路設一枝線，入法界華界，達南火車站，虹口則鴨綠路外設一枝線，沿小郎橋濱唐山路而達昆明路之小菜場，全線均用雙軌，用電力發動，上面不裝線，沿路設立車站，以便上下，每一列車，至少可容五百人，且造於大路之上，不致碍及狹路之日光空氣，而損地產之價值，估計路線上一切經費，內圓路五百十三萬兩，外圓路四百二十萬兩，連枝線等共須一千四百二十四萬兩，每年經費需三百二十萬兩，每年收入一千一百二十二萬三千兩云。

### ◎ 吉長吉敦合併後之組織

吉長吉敦鐵路合併後局內各種組織，一律從新規定，計分運輸，工務，會計三處，處長均爲日人，餘二處爲新委之華人，茲將局內組織及重要職員調查如左。

局長金璧東，副局長齊耀塘，秘書楊俊德，秘書吳安仁秘書鳳三勉，滿鐵代表中川增藏，總工程司田邊利男，秘書木岡謙，總務處長祖福綿，文書課長王傳岩，運輸處長中川增藏，事務課長岡本茂義，機務課長胡克明，車務總段長韓行修，工廠長賀來惟利，工務處長田邊利男，事務課長田村道堅，工程課長彭道中，會計處長谷清，計理課長朱鴻達，用度課長玉井精輝，倉庫主任陳貴，警務處長劉文凱，事務課長袁維山，警務課長李玉銘，關於機務，車務三段別，亦另行規定，計車務段共分三段，第一爲長春車務段，管理地段自頭道溝至孤店間，第二爲吉林車務段，管理地段自孤店子至蛟河間，及奶子支線，第三爲敦化車務段，機務段共分爲四段，第一爲長春機務段，管理地段自頭道溝至河灣子間，第二爲吉林機務段，管理地段自河灣至額赫穆間，第三爲蛟河機務段，管理地段自額赫穆至黃松甸間，第四爲敦化機務段，管理地段自黃松甸至敦化間云。

### ◎吉海路改訂時刻之陰謀

日軍自破壞我東北東四路，及西四路之聯運後，我東北鐵路，已成形骸之存在，以致滿鐵十月份，突然增收一百五十萬日金，滿鐵之裁員計劃，業已撤消，近復以吉林市各隣縣行人，

仍多取道吉海瀋海兩鐵路，而往津平，仍不能使南滿鐵路專利，乃囑熙洽改訂吉海鐵路行車時刻，使開往朝陽鎮之客車，改爲由吉九時開，晚三時到朝，（瀋海車二時由朝開瀋），則吉海瀋海，即斷絕接連，又將吉海朝陽鎮開往吉林之車，改爲早九時開，晚三時到，則瀋海車早十時到朝陽，而吉海車已開，又可絕由瀋往吉之旅客，而吉長車係晚五時五十分由吉開長，則一方絕瀋吉之銜接，而變爲吉海吉長之聯貫，使吉海沿線之貨運客運，均不得不取道南滿路線，日人詭計之巧，用心之毒，直所謂無微不至矣。

### ◎ 東北鐵問題

#### 組織專門委員會

鐵道部以日軍佔據遼吉後，我國東北鐵路被毀壞及損失，亟應加以調查及研究，特組織東北鐵路問題研究委員會，於本月二十五日下午三時，在鐵道部三樓，召開首次委員會議，出席委員沈炯，胡嘯穎等二十餘人，專爲研究東北各鐵路等事，內容不便宣布，至五時散會。

### ◎ 隴海靈潼段工程下月全部竣工

隴海路工程局長凌鴻勛，報告，靈潼段工程上月已通至盤頭鎮，本月通文底鎮，下月歌（五日）前全段工竣，由靈寶可通潼關，惟最長之橋梁山洞，須明夏告成，現暫修臨時便道通行

膠濟鐵路月刊 第一卷 第十一期

，先售客票，以利營業。

### ◎ 隴海路潼關涵洞鑿竣

隴海路局自進行鑿修潼路涵洞工程以來，極為努力，據確息，該項穿洞工作，業經穿過潼城，現隴海局為便明春西潼線通車計，近已飭工不分晝夜，加緊修築潼城洞內一切工程，務期迅速工竣，以期隴海路車得之延至潼關迤西云。

### ◎ 杭江鐵路逐漸完成

杭江鐵路諸暨以上釘道工程，現正積極進行，其由諸暨至安華一段，計長二十四公里，已於本月二日通車，統計全路自江邊至安華通車路線，共約八十九公里。

### ◎ 取締軍人強迫開車

各路近奉鐵道部業字第一三五九號訓令內開，准軍政部咨開，查軍人干涉行車，妨碍路政，自應嚴行禁止，茲經本部擬定懲治軍人強迫開車火車暫行規則，呈奉陸海空軍總司令參字第一七七二號指令內開，所定懲治軍人強迫開車暫行規則甚妥，應准予公布施行，其京滬滬杭甬兩路滋事不法官兵，已令飭各該主管長官從嚴懲辦具報，此令等因，奉此除檢印規則通令

所屬一體遵照外，相應檢同規則一份，咨請查照等由，附抄送規則一份到部，合行抄該項規則一份，令仰該路知照此令，附錄懲治軍人強迫開駛火車暫行規則，第一條，軍人不遵守路局定章，強迫路員開駛火車者，除撤職外，並依法從嚴治罪，第二條，軍人於路員依法執行職務時，當場侮辱者除撤職外，並依法治罪，第三條，軍人強迫開車發生危險或因而致人於死者，除撤職永不錄用外，並依法從嚴治罪，第四條，軍人強迫開車，除依第一條及第三條之規定分別懲治外，其直屬長官有督率不嚴之咎，應由最高軍事機關予以處分，第五條，本規則自公布之日施行。

### ◎ 鐵部籌撥車輛運輸國煤

自東北事件暴發後，國人拒用日煤，以致京滬各地，均發生煤荒，鐵部爲救濟煤荒起見，令飭津浦路局妥籌車輛專運中興等礦煤斤，以免中途延誤其辦法如左。

(一)所有運煤列車，在臨城浦口兩站，均須按規定時刻開行，(二)中興煤車，在棗莊裝妥後，須即用機車送至臨城存放，以便有空車到時，即行附掛南開，(三)所有運煤列車，在徐州蚌埠兩站上煤上水，至多不得過一小時，(四)運煤列車起點站，每日必須按照規定時刻開車，如到點不能開出由該站站長負責，在徐浦段中途行駛時，如有貽誤有運輸課調度股負責，如在徐棗中途行駛時延誤時刻，則由第三第四兩分段負責，(五)如貽誤係屬於機車方面者，

應由機務段負責，所有貽誤緣由須由各主管處詳細具報，以憑核辦云云。

### ◎ 津浦路謀建員司住宅

工程設備費需三十萬元

建屋籌款辦法分爲三種

津浦路當局近擬在下關與中門外，建屋八十所，以爲本路員司住宿之用，並擬建屋籌款辦法三種，呈請鐵部核准，茲將原呈錄後，呈爲呈請事，竊查職會設在浦口，向無員司住宅，在職人員或居浦鎮，或住下關，租屋均感困難，本年八月間第五十次局務會議時，經余委員坊提議，擬就下關與中門外本路地基，詳細規畫，建築員司普通住宅，以便提交下次局務會議，討論決議實行，並組織與中門外員司住宅籌備委員會。指定林總稽核總務工務車務機務會計五處長，及劉秘書壽朋爲該會委員，以工務處長爲主席委員，當經各該委員共同籌擬具體辦法，據稱查與中門外本路所有地基照現行計畫，可建屋八十所，每所預算計洋二千八百元，外加洩水巷路填土三項，工程須每所洋三千元，八十所共需洋二十四萬元，再加百分之十之意外損失約二萬餘元，總計需洋二十六萬元，惟最初設計衛生設備，並未在內，該籌備委員會共同議決，增加衛生設備，其費用約需四萬元，總共需洋三十萬元，所有建屋籌款辦法議定分爲三種，(甲)銀行擔保墊付，每日由路款收入項下提存六百元歸墊，(乙)銀行抵押



借款逐月將收入租金抵還銀行本息，(丙)招商承築，定期收歸路有，以上三種辦法，除丙種不計外，理合將甲乙兩種詳細辦法，分別擬定開列詳單，連同房屋圖樣呈請核示前來，復經指定余李兩委員審查，僉以所陳乙種辦法為較易辦理，並提交本月三日第六十三次常會決議，照審查案公決通過，是否可行，理合照錄乙項備款辦法暨預算各一份，呈請鑒核示遵云。

### 號令行車

紐約某科學家，製有小火車一組，可以連軌道置於棹上，並能以聲音呼之令其進退，如「進行」「退後」「停止」等命令，皆能任意呼之，而列車之進退停止運用自如，不爽毫釐。

至正譯

## 法國售出五十天車票

(譯 正 至)

英國鐵道雜誌言，前於四月六日各報登載新聞，謂法國定於本年夏季在巴黎舉行萬國大博覽會，為招攬參觀起見，各鐵道擬於賽會六個月內，出售十五天廉價票，頭等每張三鎊，二等二鎊五先令八本士，購票者於十五天以內，得以在全國鐵道免費乘車，此舉如果實行，則一切普通長途票無形取消，而各列車之擁擠當出人意外，即附近各國赴法遊歷者，為數亦當不小。嗣經本社調查，其票價係頭等十三先令，二等十鎊二先令，該票即在入境之站出售，購票後，即送至巴黎，博覽會得以免費參觀，此後十五天以內，任在何路乘車，均不取費，即照此票價核算，亦為異常之低廉，其結果如何，亦為吾人所極注意者也。

文藝

集張遷碑字

## 膠濟鐵路管理局廣告

第一八號

查本路旅行指南現經出版所有沿綫商情風景名勝無不備載並精製彩色圖畫用臻美觀實爲商旅之所必需本局編查課本路各大站本路飯店及沿綫小賣商暨上海濟南本市中國旅行社濟南商務印書館本市中華書局均有出售定價從廉每部五角各界如有需用此書者請向上列各處購用再青島濟南兩地各商如有願意代售者照價八折請逕向編查課接洽可也

中華民國十二年十一月三十日

## 田橫島懷古

樂民

卽墨憑東海一島峙如阜古有田橫君相與垂不朽憶昔楚漢爭酈生逞辯口說下七十城高會方置酒  
蒯徹肆狂惑齊王爲出走食其竟見烹信終縛車後一言害三子說士真可醜更使五百人一朝同授首  
越士盡君子臨難無或苟耳客多豪傑生死不相負以之方衆士忠憤差相偶成敗詎足論義氣貫牛斗  
至今烈士魂猶作怒潮吼大道本醯雞萬物等芻狗千載成一瞥賢愚亦何有胡爲韓昌黎爲之嗟傷久  
會當乘風去憑弔探幽藪

## 前題

海上老人

浩浩正氣彌天地忽隱忽顯識不易有時化爲忠臣血或以凝作義士淚忠臣義士古來多田橫義烈尤  
難磨故國被迫無容足壯士五百涉滄波營邱封甸勢何雄泱泱渤海稱大風官山府海漁鹽利一匡九  
合霸桓公六國合併一強秦封建結束郡縣新陳涉揭竿起隴畝田氏中興東海濱漢帝崛起楚秦倒欲  
除異已苦搜討天下大勢歸沛公田橫灼見遁孤島孤島風悲雨淒淒漂泊滄海無枝栖祖國棄去豈偷  
生吞聲忍氣冀祀齊漢家有使頻相催壯士欲進又徘徊離去孤島無盡情別却同氣有餘哀濤聲喧喧  
水洋洋餐風宿露詣洛陽鐵心漢主久欲識烈士荒郊先自傷漢使奉旨起王塚刎頸穿穴二客勇五百  
壯士悉相殉視死如歸恩義重豈如寶融與錢鏐輸他投降竊公侯孤島荒塚東西峙英風凜凜獨千秋

前題

述齋

一水環流卽墨灣寒濤嗚咽日潺潺莫容鼾睡荒陬外賸有哀歌草野間五百男兒同就死八千子弟等無還由來得士成佳話轉笑爭王共入關

前題

寢韶盒主

落日翻山山凝血晚潮陣陣聲嗚咽彈丸轟峙海中央道是田橫留奇節橫也不甘臣劉季客邸伏劍風烈烈絕島從亡五百人無待再計同引決不死中行死智伯士爲知己庸何說天綱淖潘秦鹿失中原角逐共鈞鏃英雄豎子成敗分孰爲侯王熟草竊囊沙未破龍且軍憑軾早掉酈生舌家亡國破忍再辱松耶柏耶聲未歇滄波乍洗戰血腥抗志不食西山蕨漢家諸事方草創干戈未戢苦覽躄試學武靈窺咸陽且作捲土重來設大勢已去無可爲一笑遂與世長別當時豈無降將軍功狗羞擬韓彭列祇恨不作虬髯公海外扶餘略可掇欲喚橫來橫死矣英魂五百仍提挈患難與共生死同千載應戀齊城闕海山叢叢水渺瀰秋風蔓草縈白骨君不見萇弘化碧蜀鵲啼終古冤魂自鬱結

前題

蜀江

名王揮罷魯陽戈孤島棲身恨若何力竭難回齊社稷身降愁對漢山河拼爲蜀島胸懷壯化盡沙蟲感

慨多海上至今水嗚咽依稀似唱採薇歌

前 題

隋卽吾

田橫五百士終古島猶存八千吳子弟何處與招魂

前 題

笑 髯

一樣齊王有假真快心終竟見亡秦尸鄉總比烏江勝甘把頭顱贈故人  
三傑歸來漢業成羣雄當日枉縱橫可憐死士多如許一島空傳舊姓名

前 題

仲 永

劉項驅兵西叩關六王子孫盡歡顏爲樹秦敵繼絕世義旗如雲兵如山誓除秦暴定寰宇兄弟有約同  
甘苦憂患易同安樂難用則加膝棄如土旣卻章邯兵復解子嬰組臥榻不容人鼾睡忽爲兄弟忽仇虜  
君不見酈生東下說田橫伏首願獻七十城酈生未去韓兵至高陽酒徒甘就烹酈生烹田橫走走向海  
東頭五百人同守項彭旣死漢使至西上長安走征騎回首齊煙九點青河流嗚咽填胸臆生爲兄弟死  
不臣布衣豈肯西入秦劍光夜耀尸鄉驛鬼火瞳瞳連蜀岷田橫死漢帝喜島上五百人伏劍同不起海  
風凜烈天玄黃赤心滿地草悽愴田橫有島今千古未陽宮殿空斜陽

\*\*\*\*\*  
 道 鐵 之 有 獨 人 一  
 譯 正 至  
 \*\*\*\*\*

\*\*\*\*\*  
 美國最短鐵道，在哀歐窪州泰伯與馬芬之間，路線長十  
 一英里，該鐵道為一人所獨有，既為股東，又為經理，  
 其列車均以汽車之摩托拖帶，客車有自帶摩托者，淡月  
 客少時用之，全路資產，按照聯州商委會所估值，美金  
 十三萬五千元，路線所經過為農區，其地極為肥沃，有  
 世界麵包筐之名，每見滬上報紙廣告，有「獨家經理」四  
 字，此誠可謂獨家經理矣。  
 \*\*\*\*\*





## 乘車須知

- 一 所有票價及運費等項概收本地通用銀圓銀行鈔票須照本路所規定者為限
- 二 凡孩童未滿四歲者免收票價已滿四歲至十二歲以下者減半核收已滿十二歲及十二歲以上者照收全價但免收票價之孩童不得用佔坐位
- 三 凡旅客乘坐頭等客車欲佔臥舖時須另購床舖票一張不論路程遠近概收現洋三元如孩童在減收半價者床舖票亦須全價如兩孩童合用一床舖者准其合購床舖票一張
- 四 青島濟南間之各次客車均掛有飯車備有中西食品及茶水點心以備旅客購用
- 五 凡持用免票及軍用乘車執照者不得乘坐一二兩次特別快車
- 六 所有旅客之行李如不超過左列重量免收運費  
頭等旅客 八十公斤 (一百二十四斤)  
二等旅客 六十公斤 (一百零半斤)  
三等旅客 四十公斤 (六十七斤)  
孩童購買半票者其行李重量當按其等次照上列各款減半免費
- 七 行李超過上列重量者以二十公斤 (三十三斤半) 為單位計算運費不及二十公斤者亦作二十公斤核收運費
- 八 凡交由鐵路管理之尋常掛號行李如有遺失或損壞鐵路所負賠償責任無論何等旅客衣箱或皮包或皮箱其最大限額以一百元為限舖蓋每捆最多以三十元為限網籃全件遺失每件最多以十元為限但網籃中所裝之物件如有遺失鐵路不負責任
- 九 行李自交給物主後如有短少情事鐵路概不負責
- 十 提包文書箱氈毯枕頭舖蓋及其他一切細小隨身行李能置於車座上之擱物架或坐位下不致妨礙他客者旅客可隨身攜帶入車自行照管並負意外之責除以上各物外均不得攜帶入車
- 十一 月臺票每張銀五分各站均有出售
- 十二 旅客如無票乘車或越級越站查出補票時按照尋帶票價加收半數作為罰金
- 十三 脚夫代旅客搬運行李由車站柵門送至車上或由站外送至行李房過磅處或由車上搬至柵門每件確脚夫收取銅元八枚
- 十四 旅客毀壞車上裝置物件者須照修配價目賠償
- 十五 旅客不得在客座任意躺臥及堆放行李侵佔他人座位
- 十六 旅客在車內不得隨意在痰盂外吐痰以免傳染疾病並於列車停在站台時不得在車上廁所便溺
- 十七 旅客不得拋棄煙頭或自來火餘燼於車內或車窓縫內
- 十八 往博山支路者在張店站換車往嶺山者在博山支路淄川站換車往嶺山者在金嶺鎮站換車
- 十九 往上海大連及日本者在青島車站或大港車站下車在大港碼頭上船 (開駛門司神戶之輪船每三天或五天一次開駛大連及上海者每三天或四天一次)
- 二十 國內旅客聯運各站、青島、濰縣、周村、博山
- 廿一 中日旅客聯運各站、青島、高密、坊子、濰縣、青州、張店、周村、嶺山、博山、濟南