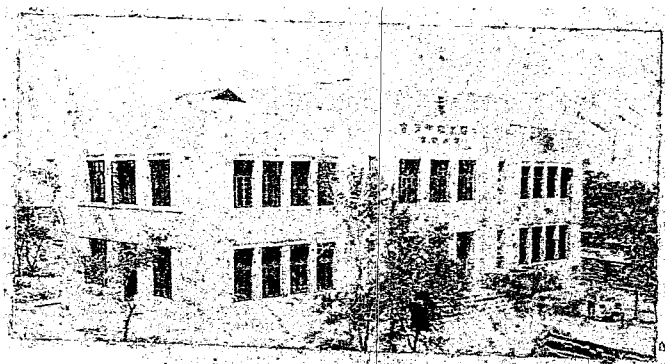


中國工程師學會
蘭州分行
會所落成紀念冊



卅三年六月六日

目次

挿

圖

緣

起

籌

備

經

過

施

工

經

過

經

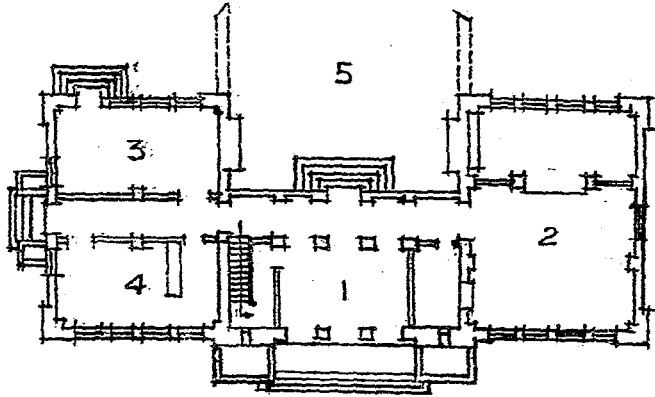
費

附捐贈一萬元以上現金及實物芳名表

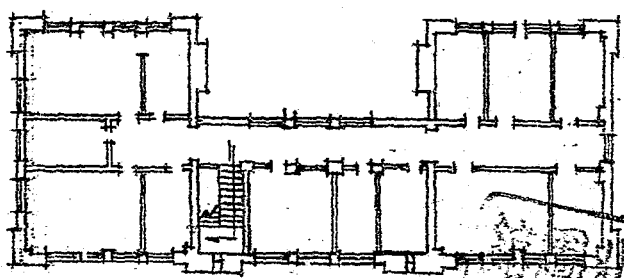
MG
T-262
21



中國工程師學會蘭州分會會所平面圖

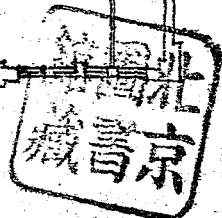


楼下平面
1 : 400



楼上平面

- 1 門廳
 - 2 圖書室
 - 3 餐廳
 - 4 辦公室
 - 5 擬擴充禮堂
- 樓上全部宿舍



緣起

三十一年八月，中國工程師學會於中央號召開發西北聲中，在設市方屆一年之蘭州，舉行第十一屆年會，重感當地各界誠摯與盛大之贊助，用於大會中決議，委託蘭州分會，植樹一區，永留紀念，並為正在倡導之綠化陸都運動，效涓埃之助。三十二年四月四日植樹節，蘭州分會同人集合中山林，植樹六百株。其地則為蘭州市政府特撥之公產，凡為面積約十五市畝。植樹已，同人於徘徊俯仰之餘，相與語曰：吾蘭州分會，成立已有年矣，至今未有一會所，而開發西北則已定為國策，如何貫徹此國策，我工程師實負主要之使命。責任所在，義不容辭。是今而後，全國工程師之來蘭州，致力於西北工作者，勢必日益眾；而工程師之因有事於西北

而過蘭州者，亦且絡繹不絕。將使止者多聚晤之機緣，行者得訪問之便利；搜藏圖書，以供參考；提出疑難，相與研商，安可不有一集合之處乎。既幸有此公地可利用，曷弗更集眾力建築一會所即以為我工程師在西北之家乎。則皆稱善。由是或任繪圖，或任估價，或任奔走組織，不一月而大體就緒。五月七日，成立籌備委員會。即日起，分隊募集經費器材，承各界熱烈贊助，玉成其事，直接受惠於中國工程師，間接有造於西北建設，於公於私，皆同人所願永誌弗諼者也。

籌備經過

三十二年五月七日中國工程師學會蘭州分會建築會所籌備委員會成立，以分會會長沈怡副會長鈕澤全為籌委會正副

主任委員，分組總務、募捐、工程、佈置等四委員會，推舉郭則澐、鈕澤全、（兼任）蔡牖、楊正清分任主委，葉盛、顧光賓、張象昶、張志禮分任副委，各委員會委員，由各主委分別選聘。三十二年六月十九日舉行第一次募捐委員會會議，決定組織募捐隊十五隊，推舉夏安世、張光宇、陶履敦、蔡牖、郭則澐、顧光賓、袁翰青、張志禮、沈圻、朱文秀、水綢、張象昶、楊正清、閻錫珍、鄧開舉等為隊長，劃定募捐範圍，分頭勸募。會員捐款，分為「工」、「程」、「建」、「國」四種，「工」字一千元，「程」字五百元，「建」字二百元，「國」字一百元。同時刊發緣起，請求政府機關、鑛業團體、工程師學會、各地分會，各專門工程學會、捐助，首承甘肅油鑛局捐助煤油五千加侖，第八戰區司令長官朱一民及甘肅、新疆、青海

三省政府各捐現金五萬元，用示倡導。一面聘請外地會員為募捐委員，藉收通力合作之效。一面向蘭州市政府請撥中山路工程師林地為本會會所基地，承市政府以租賃方式捐助一次租金六萬元，用示協助。基地界綫亦經測量，面積共為十四畝九分五厘。三十二年六月六日中國工程師節暨中國工程師學禮，蘭州西北民國兩日報編發中國工程師節暨中國工程師學會蘭州分會會所奠基典禮特刊，朱長官一民，谷主席紀常，高監察使一涵，張議長鴻汀暨社會名流，咸蒞臨參加指導。七月一日正式開工，全部工程委託華立建築師設計，天成建築公司代辦，二者均為本會會員所設立承各以設計代辦費用之百分之七十作為捐款。唯捐款陸續募集，有時難應土需，爰商中國通商銀行惠借國幣貳拾萬元用資周轉。後以年來物

價工價波動甚劇，以致影響預算，故將會所租與資源委員會蘭州辦事處，取得押金貳拾萬元，三年租金壹拾萬元，以補不敷。籌備委員會自成立以迄會所落成，共舉行會議一十四次，每屆會議同人莫不準時參加，對於經費之籌集，策劃備至，其愛護團體之精神，有足多者。今也會所落成，爰將籌備經過縷述於此，以誌不忘云。

施工經過

一、工程範圍 二層樓房一座。上下總面積計五二四〇八平方公尺。附屬房屋七間（收買而加以修理），計九二二五平方公尺。窰洞三個計九六五九平方公尺。圍牆三二六九二公尺。大門一座。

六、設計施工。本工程係委託華立建築師事務所設計監工。天成建築公司負責實施。雙方隨時商洽。由工程委員會主持辦理。

三、購捐材料。三十一年六月月中旬工程決定之後，即開始訂購價值五十萬元之磚灰木石材料。同時向甘肅水泥公司，甘肅機器廠，資源委員會運務處捐募洋灰鐵件俄油箱板（地板用）。本工程所需大宗材料，因籌集較早，故受物價波動影響較小。其他零星器材，則隨時購置募集。

四、開工竣工。三十一年七月十六日開始挖掘地基。三十三年五月二十五日全部竣工。

本工程原定三十三年年底完工。因施工期中工款募集，時有不繼之苦，所訂單價較低，未能充分集合工人，致施工較緩。

。基地有墳墓多處，經登報公告呈准代遷等手續，亦稍延期。

五、工程特點

甲、屋頂改用搭縫礮磚，外塗柏油渣，以免滲漏。

乙、窗門口改用楔形礮磚，代替過梁木，以圖永久。

丙、建築防寒火牆，以省冬季燃料。

丁、改良土坯牆粉刷，用木椿麻筋縱橫連繫，以免脫落。

戊、用柳條柳笆代替灰板條榻板，以求節省。

以上皆由天成建築公司設計，倘試用成績良好，堪供西北改良建築之參攷。

經費

本工程在三十二年七月依照設計圖樣及說明書核製預算

共需工款四十萬元，料款一百二十八萬餘元，共造價壹百六十八萬餘元。另有一部份捐募材料，約值二十二萬元，未計在內。開工以後，因物價工價，繼續增漲，內部裝修，畧有更改，增加建築費六十五萬元。至建築圍牆，約六萬元。收買附屬平房及修理費約七萬元。平治土方，修造道路及遷墳等雜費，約叁萬元，皆為原預算所無。全部工程費，共約二百五十萬元。若將華立建築師事務所應領設計費三萬七千五百元，（七成捐助實領三成）天成建築公司應領代辦工程費七萬五千元，（七成捐助實領三成）一併計入，總造價約二百六十一萬元。內部設備費約十六萬七千元。總共約二百七十七萬七千元。

各方捐贈一萬元以上現金及實物芳名表

一、現金（以數目多寡為次）

華僑興業銀行

壹拾萬元

蘭州市商會

同盟勝利公債壹拾萬元

天成建築公司

七萬五千元

朱司令長官

伍萬元

甘肅省政府

伍萬元

新疆省政府

伍萬元

青海省政府

伍萬元

中國銀行總管理處

伍萬元

西北公路運輸局

伍萬元

資源委員會運輸處

中國銀行運輸處

華立建築師

交通銀行總管理處

利通汽車公司

新綏公司朱西亭先生

慶成豫蘭州分號

中國工程師學會泰和分會

工信工程公司

西北公路工務局

寶天鐵路工程局

中國毛紡織廠公司

申新第四紡織公司

伍萬元

肆萬六千八百五十五元

肆萬元

叁萬元

叁萬元

叁萬元

貳萬五千元

代募貳萬貳千九百五十五元

貳萬元

貳萬元

貳萬元

貳萬元

貳萬元

魯松齡先生

寧夏省政府

交通部

資源委員會蘭州辦事處

中國農民銀行總管理處

甘肅水利林牧公司

揚子建築公司

華亭電瓷廠

中國工程公司

泰山實業公司

富國工程公司

天原電化廠

陶桂林先生

壹萬五千元

壹萬三千元

壹萬元

壹萬元

壹萬元

壹萬元

壹萬元

壹萬元

壹萬元

壹萬元

壹萬元

壹萬元

壹萬元

李國偉先生

顧蘭蓀先生

蘭州電廠

川滇鐵路公司

中國橋梁公司

耀龍電力公司

中央汽車配件製造廠

中央機器廠四川分廠

中央電工器材廠

中央電瓷製造廠

中央無線電器材廠重慶分廠

新華信託儲蓄銀行

青藏公路工程處

壹萬元

壹萬元

壹萬元

壹萬元

壹萬元

壹萬元

壹萬元

壹萬元

壹萬元

壹萬元

壹萬元

壹萬元

壹萬元

蘭州市汽車同業工會

新發公司

朱朝亨先生

二 寶物

甘肅油鑛局

西北公路運輸局

甘肅水泥公司

黃河水利委員會

甘肅水利林牧公司

甘肅鑛業公司

甘肅機器廠

中央電工器材廠

華隴菸草公司

甘肅煤鑛局

華亭電瓷廠

拾萬元

叁萬元

壹萬伍千元

(折合價格以捐助時時價為準)

煤油五千介倫作價貳拾壹萬伍千元

五介倫油聽壹千只作價壹拾貳萬元

水泥伍拾桶作價捌萬伍千元

木料拾根作價肆萬零五百元

木料拾根作價叁萬元代水泥十桶作價壹萬元

煤伍拾噸作價叁萬五千元

鐵件作價叁萬壹千肆百零肆元

電料作價貳萬壹千壹百柒拾元

紙烟作價壹萬柒千叁百捌拾玖元

煤拾噸作價壹萬貳千元

瓷器作價壹萬元

(三十三年六月三日止)

中國工程師信條

- 一、遵從國家之國防經濟建設政策實現 國父之實業計畫
- 二、認識國家民族之利益高於一切願犧牲自由貢獻能力
- 三、促進國家工業化力謀主要物資之自給
- 四、推行工業標準化配合國防民生之需求
- 五、不慕虛名不為物誘維持職業尊嚴遵守服務道德
- 六、實事求是精益求精努力獨立創造注重集體成就
- 七、勇於任事忠於職守更須有互助互砥親愛精誠之合作精神
- 八、嚴以律己恕以待人並養成整潔樸素迅速確實之生活習慣

44
50061
3