

近代中國史料叢刊三編
第五十一輯

膠濟鐵路接收八週紀要

膠濟鐵路
管理委員會編

文海出版社

有限公司

印行

膠濟鐵路接軌週紀要

膠濟鐵路接收八週紀要目錄

鐵道部部长孫科肖像

鐵道部次長連聲海肖像

鐵道部次長黃漢樞肖像

本路理事會理事長王正廷肖像

鐵道部技監前兼領本路管理委員會委員長顏德慶肖像

鐵道部工務司司長前兼領本路管理委員會委員長薩福均肖像

本路管理委員會委員長葛光庭肖像

本路管理委員會委員陸夢熊肖像

本路管理委員會委員崔士傑肖像

本路管理委員會委員彭東原肖像

本路管理委員會委員周鍾岐肖像

本局各處處長合影

經濟鐵路接收八週紀要

本局秘書課長廠長段長工程司合影

本局女職員全體合影

鐵道部孫部長題辭

本路理事會王理事長題辭

概論

黨務

1 黨義研究會

2 黨務整理委員會

3 工會整理委員會

二、總務

1 變更組織事項

附本局組織系統表

2 章制

3 重要員司之選調

4 注重工作事項

子 規定管理委員會會議決案務表友

丑 延長辦公鐘點

寅 尊重辦公時間

卯 視察前線公務

辰 規定員額

巳 提倡考試制度

5 員司待遇事項

子 提高員司最低薪額

丑 補足車務各站員司最低薪額

寅 路員核算薪資

卯 增加員工減價優待憑照次數

辰 規定車務外站各級員司最高最低薪數唯擇尤補足最低薪額

附濟鐵路接收入選紀要

經濟鐵路接收八週紀要

6 優遇工友事項

予 支配工役宿舍

正 縮短四方材料廠值班工人時間

寅 工人提升員司

卯 實行淨工八小時

辰 設立工人補習學校

巳 設立本路消費合作社

午 增加工役假期

未 增加工役購煤數

7 教育

子 預算教育經費

丑 修訂各項章制

寅 添建中學校舍

卯 添設濶川小學

辰 青島小學校添設幼稚園

巳 增築高密小學校教室

午 添辦中小各學校童子軍

本路中小各學校畢業學生人數表

本路中小各校概況表

本路中學校歷年教職員及學生人數比較圖

本路各小學校歷年教職員及學生人數比較圖

8 醫務

本路自辦及特約各院室十九年份疾病分類統計表

本路自辦及特約各院室十九年份病類分月統計表

本路自辦及特約各院室十九年份各處患病人數統計表

9 禁烟事項

子 設立訓驗室

丑 取具聯環保結

卯 濟鐵路接收八週紀要

膠濟鐵路接軌八週紀要

寅 劃定禁烟考核時期

10 警務

三、車務

1 運輸事項

子 客運

卍 貨運

寅 聯運

卯 軍運

辰 增設車站及改定站名

巳 增購車輛

午 附屬營業事項

2 運輸成績

子 客貨運輸狀況

十九年客貨進款表

接收後歷年進款用款摘要

接收後歷年資本支出—覽表

接收後歷年運輸進款月別表

民國十九年運輸成績月別圖

接收後歷年營業進款比較圖

接收後歷年營業用款比較圖

正 車輛運輸狀況

3 電務

正 籌設青島張店間行車專用電話機

正 開設國音電報漢林班

正 增添通信設備

四、工務

1 更換橋梁

膠濟鐵路更換橋樑四座

白沙河新橋落成通車紀念

膠濟鐵路接收入過紀念

膠濟鐵路接收八週紀要

民國十九年五月濰縣白狼河煙橋全影

民國十九年五月濰縣白狼河鋼橋全影

2 更換重軌

歷年各種損軌之比較

歷年損軌之補用年數統計表

歷年軌案損壞根數統計表

歷年抽換軌枕根數圖樣

3 增築軌道

4 添建房屋

5 增加給水設備

6 清理地畝

購地面積數目表

7 改定租價

五、機務

1 完成高密發電所

2 更換張店發電所新機

3 擴充博山發電所設備並修正供電規則

4 裝配全鋼敞車

5 過軌機車數目

歷年客貨車修造輛數表

歷年四方機廠修理機車輛數表

歷年機務職工人數表

歷年機車經行里程表

歷年機車分類駛行里程及煤油消耗比較表

六、會計

1 稽核收支款項

2 營業收支狀況

膠濟鐵路接收八週紀要

3 國庫券利息之支付

4 改變兌換方法

5 軍事運輸記帳數目

七、材料

1 整頓材料

2 交涉免征材料稅捐

3 籌發員工用煤

十六十七十八三年本路員工購領官煤噸數表

4 簽訂魯大公司新協定

膠濟鐵路自十六年七月至十九年六月共用各種煤斤噸數價值表

十七年本路購到國內外材料種類統計表

十八年本路購到國內外材料種類統計表

十九年本路購到國內外材料種類統計表

八、軍事損失

1 橋梁損壞

瀨川大橋第九孔撮影

白楊河大橋撮影

瀨川大橋第九孔下陷情形撮影

雲河大橋撮影

大圩河橋撮影

瀾河大橋撮影

2 運輸停頓

3 車輛損失

十九年分各月沿線軍隊佔用客貨車數升降圖

十九年各月分過軌車數升降圖

4 電務損失

5 材料損失

軍事期間本路另同擬斤噸數價值表

膠濟鐵路接收人遷徙要

郵傳部接收八運紀要

軍事期間另購煤斤價格與平常購價比較表

因軍事損失呈請添購之材料清單（已訂購）

因軍事損失呈請添購之材料清單（未訂購）

6 公私物品損失

九、計劃償還國庫債券辦法

附計劃表

十、附錄

鐵道部部长孫科肖像



鐵道部次長 速原海骨 敬



鐵道部次長黃漢樞肖像



本路理事會理事長王正廷肖像



經濟部技監前兼傾本路管理委員會委員長顏德慶肖像



鐵道部工務司司長兼領本路管理委員會委員長薩福均肖像



本務管理委員會委員吳高光琮肖像



本路管理委員會委員陸夢熊肖像



本路管理委員會委員崔士傑肖像



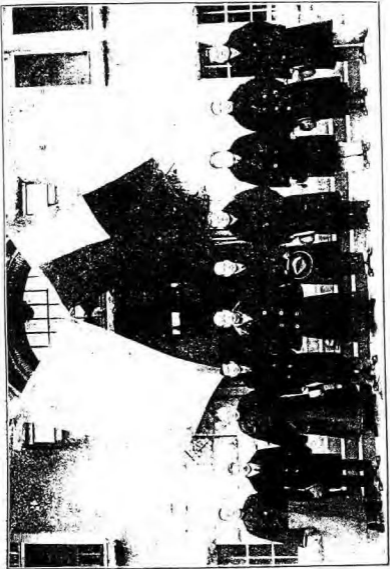
本路管理委員會委員彭東原肖像



本路管理委員會委員周鏡岐肖像



工務處	工程課長	暫代	工務處長	謝學瀛
材	料	處	長	宋鏞鳴
車	務	副	處	譚書全
機	務	處	長	蔡國藻
車	務	處	長	加賀山學
總	務	處	長	顧承付
會	計	處	長	鍾啓祥
工務處	產業課長	兼代	總務課處長	崔榮光
會計處	綜核課	事務員	暫代會計處長	山本仙
四方	機	廠	廠	長
樂寶德				



總務第一分段分隊長洪源寶

四方機關幫工程司田澤霖

電務第一分段分隊長李文隆 四方機關幫工程司朱誠

車務第三分段隊長李鴻泰 四方機關工程司于慶治 四方機關幫工程司朱誠

車務總支機關隊長蔣即吾 正工程司工務第一分段隊長王福榮 教育委員會李振宇主任兼查驗

總務處警備課隊長呂正德 工務處幫工程司葉錫 總務處警備課隊長蔣青島

教育第二分段分隊長馬錫芳 總務處警備課隊長蔣青島

總務處警備課隊長馬錫芳 總務處警備課隊長蔣青島

總務處警備課隊長馬錫芳 總務處警備課隊長蔣青島

四方機關工務司謝寶琳 四方機關幫工程司高承源 正務處 政信工務司謝金

四方機關幫工務司謝序 總務處警備課隊長蔣青島

工務處工務課幫工程司謝本傑 總務處警備課隊長蔣青島

總務處警備課隊長蔣青島 總務處警備課隊長蔣青島

車務處警備課隊長李春堂 電務第二分段分隊長洪源寶

四方機關工程司張福新 車務處警備課隊長蔣青島

上段工務第一分段分隊長趙培強 工務第一分段工程司郭城文

總務處警備課隊長郭政 工務處幫工程司丁德昌

總務處警備課隊長郭政 會計處出納科陳長昌

青島材料廠隊長王仁福 總務處警備課隊長蔣青島

總務處警備課隊長蔣青島 工務處工務課隊長謝平源

鐵道部專員在檢育部陳博淵 工務處警備課隊長蔣青島

總務處警備課隊長蔣青島 總務處警備課隊長蔣青島

總務處警備課隊長蔣青島 總務處警備課隊長蔣青島

車務處警備課隊長蔣青島 會計處警備課隊長蔣青島

工務處工務課幫工程司謝本傑 材料處警備課隊長蔣青島

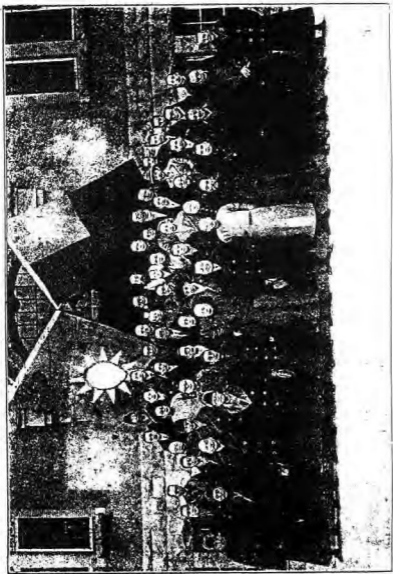
工務處工務課幫工程司謝本傑 車務處警備課隊長蔣青島

車務處警備課隊長蔣青島 總務處警備課隊長蔣青島

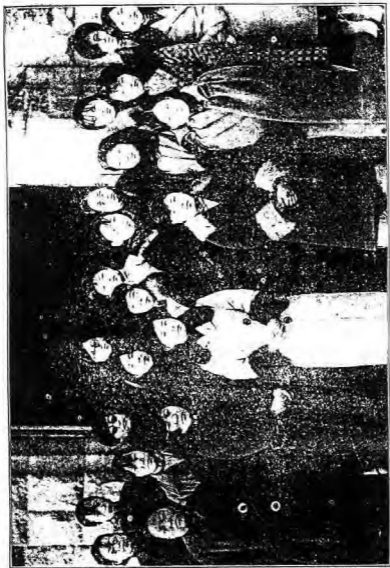
電務第一分段分隊長李春堂 總務處警備課隊長蔣青島

總務處警備課隊長蔣青島 總務處警備課隊長蔣青島

總務處警備課隊長蔣青島 總務處警備課隊長蔣青島



本局女職員全體合影



膠濟鐵路接收八週紀要

概論

本路自管理委員會成立以來對於路務一乘

鐵道部意旨擬定措施方針切實進行以資整理其整理綱要厥爲節減支出擴充運輸能力增加營業收入改善工人待遇及用人行政一切公開諸大端所有詳細辦法及已經見諸施設者均已詳載本路接收七週紀要本年仍依照上年計畫積極進行其重要事項如(一)改定本路編制蓋本路原有編制其組織及各職員名稱與部頒編制專章多有未符悉遵照

部章分別改正(二)規定各項員司名額蓋鐵路爲營業性質所需職員每因業務之發展而遞增本路現有員數按照事實上情形不敷分配又不能任意添設致涉浮濫經詳細審度分別規定較原有員司僅增十二人以期人無冗濫事不偏廢(三)修正各項章制蓋本路章制有施行已久不宜於今應加修正者有尙無章程而於事

實上不能不規定者均經分別修訂(三)添設總稽核蓋款項支出必須詳審查斯無冒濫際茲路款奇絀之時尤非從嚴稽核不足以節虛糜本年奉

鐵道部令添設總稽核一職稽核收支款項及有關路幣事項以昭嚴實而免虛耗(四)注重工作蓋本路辦公時間原規定為六小時茲以路務日繁宜增加工作以期

增進營業特延長辦公鐘點為七小時(五)優遇員工蓋員工終日辛勤而工友尤為

勞苦於待遇上不能不設法改善所有上年籌擬優待工友事項均經陸續興辦(六)

繼續更換軌道橋梁蓋本路沿綫橋梁亟須陸續更換以利行車其本年竣工各橋

之工程最大者如白沙河白狼河海泊河等橋均係最大工程其餘均尚在陸續更

換軌道亦經更換八公里有餘(七)改定運價制度蓋本路客貨運價均係德日舊制

早應重加改定上年改定客票價目業自本年三月起暫行其貨運價目亦經改定

呈准實行其他關於運輸事項如客貨運輸附則等均經分別釐定(八)添購車輛蓋

本路車輛不敷應用本年鐵道部以比庚款購買之車輛勻撥本路一百輛業經先

後運到裝配上路以利運輸此外凡有益於路務者無不與無益於路務者無不革

用人一秉至公處事惟期至當悉心規畫盡力圖維三數月之間已見成效營業既日見增進而員工服務之精神亦日以振奮以爲從此蒸蒸日上路務之發達當不可量而本年進款當可達一千四百萬元以上不意戰事東漸本路竟陷入戰爭區域路綫中斷運輸停頓至兩月之久在此停頓期間營業進款較之歷年同時減少至一百五十萬元之多橋樑損壞至十餘座其損失估計亦近十萬元修理之費尙不在內車輛之被各軍佔用者至八九百輛其他電務暨公私物品以及直接間接之各項損失又至十數萬元復以金價飛漲支付國庫券利息之兌換損失計一百二十六萬八千餘元而各項材料之金銀兌換損失又五十九萬九千餘元綜計各項損失約三百餘萬元即使營業發達進款能如所期至一千四百萬元以上其成績亦必不能及上年之數所幸內外員司協力一心不辭勞瘁其在戰爭區域以內各站員司當戰事最烈之際槍炮如雨軍隊連槍晝夜不息猶各罷勉從公不敢稍涉懈避而在局內員司亦各爭相競奮益勵勤勞用能於戰事停止之後即將路綫修復不過十日即全綫恢復行車其各項損失亦均次第修好而於路務之進行則

益加努力不以損傷過鉅少懈初心一面對於用款則格外樽節以免耗費故全年營業進款總計尙達一千二百八十餘萬元且較上年激增實爲始願所不及至上年所擬籌還國庫券本金辦法傷以戰事及金價影響未能實行然使營業日以發達進款日以增多仍不傷漸次歸還以清債務現經通盤計劃擬訂償還傷庫券辦法以爲非發展營業不能還本非更換軌道添購車輛不能發展營業擬先行籌款六百萬元以半款購買更換軌道材料以半數購置車輛預計此後歷年營傷之遞進至民國二十二年即可將上項借款本息還清至二十三年起即可開始歸還國庫券本金二百五十萬元其詳細計畫書附載本紀要之後願與傷人共商榷焉

一、黨務

1 黨義研究會 本路黨義研究會自上年組織成立以後督勵內外員工努力研究現已將三民主義民權初步建國大綱建國方略孫文學說五權憲法地方自治實行法及中國革命史先後研究完畢成績甚優所有該會對於研究方法指導進行事項分述於次

一舉行全路員工黨義測驗 查本路黨義研究會暫行章程規定每期研究完畢即舉行測驗本年三月間內外員工將三民主義研究完畢即由指導幹事會擬題頭目派員分組測驗其題目每組不同測驗時間則均以一小時為限至沿綫各站以戰事發生交通斷絕至九月始繼續測驗完畢測驗成績均甚優良將於黨義研究會特刊內發表

一舉行組幹聯席會議 本路各處各組研究黨義情形間有不同之點指導幹事會為劃一起見特召集組幹聯席會議各處幹事及各組組長均應出席報告該處組研究情形及應行改良之處共同討論以期完善現已舉行

會議三次議決提案甚多並規定以後每月開會一次

一 購備圖書 本路各組會員研究黨義均感書籍缺乏無所參考由指導幹事會呈准購備各項議辦以供參閱現組購到多種計籍於黨輪者七十七種政治者五十五種社會者六十六種經濟者十七種及組項九種

一 編印刊物 指導幹事會以黨義閱深非淺學者所能遽行了徵特義印三民主義淺說三民主義提要民權初步提要五權憲法釋義等單行本內容簡單明晰俾易研究近又擬編輯特刊一種專載關於黨義之論文黨義研究之心得以及測驗成組工作組况以供會員參考單組擬定徵稿辦法並推定于聖培閔星焚何百希三同志担任編輯

一 規定幹事輪流出席小組 指導幹事會為考查各組研究情形制定幹事輪流參加小組辦法由指導幹事及各處幹事輪流參加小組督籍並指導各會員認真研究如無故不參加以缺席輪照章扣薪一日並製定報告表一種每次參加輪將研究情形實填報以憑考核而便指導

一 派沿綫指導員 沿級員工散居各地研究不能集中指導頗感困難指導幹事會遂派王永熙蔡書元兩同志為沿綫指導員分赴各站指導召集各段幹事及級長開聯席會議說明研究方法並將視察情形報告備查實行以來頗具成效

2 黨務整理委員會 本路黨部自去年改組後各項工作均努力進行各下級黨部按時召集會議全體黨員均踴躍出席精神甚為振奮尤以本年在戰爭期內內外各級黨部宣傳黨義為最努力茲將各重要事項分述於下

一 整理委員之更動 本路黨務整理委員原為李海秋黃支田陳應環徐植仁周嘉林五人李委員海秋因病辭職省黨部委齊振興補充齊旋因事辭職由陳委員應環暫代

一 整理內外各級黨部 本路自戰事停止後黨部為加緊工作振刷精神起見派徐植仁陳應環兩委員分赴沿綫視察各級黨部工作及黨員行動以便整理其內部工作人員亦經重加考核分別去留

一 第五直屬區分部之成立 本路黨部奉省黨部令以鐵路警察黨員其性質與普通黨員不同不宜混同組織黨部應劃分為獨立區分部遂將本路警察黨員組織第五直屬區分部直轄於特別黨部

一 倡辦消費合作社 具詳優遇工友事類中茲不贅述

一 舉行職員黨義測驗 本路黨部奉省黨部令飭測驗本路職員黨義並奉頒測驗題目遵即派員至各小組測驗自局內起依次至沿綫各站現經測驗完畢成績尙未發表

一 裝設固定標語 本路各級黨部在各站張貼之標語頗不整齊黨部爲劃一起見製成固定標語各種裝設各大站重要區域以資宣傳而壯觀瞻

一 召集全路下級黨部執監委員談話會 本路黨部爲團結黨員意志緊張全路工作起見於十一月二十日召集各區黨部及各直屬區分部執監委員談話會以資團結而重工作

一 舉辦統計 中央黨部爲計核各地黨務工作及黨員成分起見製定統計

表多種分發各級黨部填報本路黨部已照規定辦法通令下級黨部及黨員迅速辦理以便彙轉中央

3 工會整理委員會 本路工會自隸屬省黨部後該會整理委員對於各項工作未稍停頓各分會及各支部均能協助各段站長官督飭會員整頓路務所有本年重要事項分述於次

一 委員之更動 本路工會自去年十月劃歸省黨部訓練部管理後即委李德祥孫義昌廉培黎畢衍香李希聖宋成楷樂精一劉鳳來傅瑞清等九同志為整理委員至本年一月以工作進行諸多不便乃改歸省黨部直轄並將整理委員廉培黎李希聖撤回另委鄧瓊劉冰兩同志補充本年九月省黨部因事復將鄧瓊撤回另委趙金蘭補充並重行分配職務李德祥孫義昌畢衍香任常務委員劉鳳來任總務科主任樂精一任調查科主任趙金蘭傅瑞清任登記科正副主任劉冰宋成楷任指導科正副主任

一 組織之變更 本路工會設分會七其第七分會為全路警察省黨部以

警察性質與普通工人不同不得加入工會飭令將第七分會取消所有警察黨員另行組織第五直屬區分部又前工會成立時以濟南距青島甚遠設駐濟辦事處以委員一人常川駐濟現因工會已組織就緒駐濟辦事處事務無多經工整會議決取消

一 設立工人補習學校 本路工整會呈准省黨部批准設立工人補習學校並由路局按月補助經費其大致情形具詳優待工友門至其辦理情形係由工會函聘鄭小琴傅瑞清郭鴻三為教育委員組織教育委員會辦理各該校一切事務郭鴻三鄭小琴旋因事辭職改聘樂精一趙金蘭接充各校學員班次計分高中初三級畢業期限定為三個月第一期學員業已畢業第二期現正開始招生並將章程另行改訂減少課程延長畢業期間為四個月茲將第一期各校概況列表於下

校名	所在地	校長姓名	教員人數	學員人數
第一工人補習學校	青島鄭東		十二人	二百十七人

第二工人 補習學校	高 密 許 勉 齋	五 人	一百十二人
第三工人 補習學校	坊 子 傅 奉 吾	十一人	八十五人
第四工人 補習學校	張 店 王 啓 之	十人	一百九十九人
第五工人 補習學校	濟 南 石 培 序	十人	一百九十三人
第六工人 補習學校	四 方 姜 裕 琛	十二人	二百八十六人

一 籌辦工人俱樂部及圖書館 工會會為謀工友娛樂及養成自治之能力
令各地分會籌辦圖書館及俱樂部現已分別籌辦惟因款項支絀不過略
具規模而已

二 總務

1 變更組織事項

設立預算審查委員會 總務處請提早辦理十九年度預算並設立預算審查委員會以期精密而昭鄭重經管理委員會議決照准

設立法規修訂委員會 本路從前各項規章沿行日久有因時會不同制度更改文字上須加以修正者有因事實變遷不能適用根本上須加以修正者亟應分別修訂以利推行惟以修訂規章關係全路行政所有現行法規應如何因革損益必先集各主管處課人員共同研究則于事實上之是否適宜自可洞澈本源斟酌曲當且遇關係不止一處之規章倘意見偶涉紛歧亦可彼此交換折衷一是庶徵求衆議先收集思廣益之功效斯見諸施行自鮮窒礙難通之處由總務處擬訂辦法呈經管理委員會議決准予設立法規修訂委員會

設立材料處 本局原設有材料一處前于六年間奉 令裁撤另于總務處設

材料課現奉 部頒固有鐵路管理局編制通則列有材料一處遵將總務處之材料課裁撤改設爲材料處位於會計處之次其下分設採辦帳務兩課其原屬總務處之青島四方兩材料所均改隸材料處

改定警務段名稱 本路原設警務總段長一人警務段九各設段長一人茲奉 部令劃一警段名稱將原設之警務段裁撤其警務總段長改爲膠濟鐵路警務長仍以總務處警務課長兼充其他九個警務段按照原舊段次改爲第一至第九分段各段段長並改爲分段警務長旋復遵照編制專章改稱分段警務長爲警務分段長

規定本路路等 奉 鐵道部令暫規定本路爲準一等路
設立總稽核 奉 部令設立總稽核一缺其下設審計一課
組織交大畢業生實習甄考委員會 奉 鐵道部令飭組織交大畢業生實習甄考委員會當飭工務車務機務會計材料五處各擬定委員一人呈由局派爲該會委員即日組織成立

改定本路編制 查本路編制因事務情形歷有更改均經詳載各週紀要茲奉
部頒本路編制專章所有原設組織職名與新章不符者均分別照改

一關於組織名稱者

車務處商務課改稱為營業課

取消機務處原設之車輛廠務兩課改設為技術計理事務三課

材料處原設之青島及四方兩材料所均改稱為材料廠

工務處原設之工務總段改稱為工務段車務機務兩處之車務及機務各
段暨車務處電務課之電務段均改稱為分段

二關於職員名稱者

工務總段長改稱為段長

車務段長機務段長及電務段長均改稱為分段長

材料所所長改稱為廠長

醫士改稱為醫官

辦事員警事員林務員均改稱爲事務員

電機員改稱爲電機事務員收發煤斤員改稱爲煤斤事務員驗車員改稱爲驗車事務員均歸併在事務員以內

替班站長改稱爲副站長

車隊長改稱爲車長學習車隊長改稱爲試充車長

改定工務分段次序 工務處原設第一至第十分段前於十六年及上年先後將第三第四兩分段裁撤其第五以下各分段仍沿舊稱未將次序改列茲將第五以下各分段遞推爲第三至第八分段

取消駐濟辦公處

四方機廠添設副廠長一缺

2 章制

本年增訂修正各項章制擇要錄左

修正本路用款支付辦法 本路從前發給沿站員工薪水辛工支付工程款項

暨當地材料料價各種用款辦法未盡周密經飭會計處分別修正呈准自

十九年一月起暫行試辦

管理委員會會議議決案稽查表 詳注重工作事項

車務處夫役給予夜班班費簡明辦法 車務處以各站夫役雖屬夫役名目實

係工人性質且全係支領月薪者擬按照機務處月薪給費辦法凡值夜班

者每人每夜給予夜班費一角二分擬訂簡明辦法六條呈奉核准

本路預算審查委員會組織章程 管理委員會議決設立預算審查委員會

經陸委員擬訂該會組織章程提出管理委員會議決公布施行

總務處警務課督察出勤規則及辦事細則總務處警務課擬訂呈奉 令准備案

路警押護夜行貨車辦法 本路夜間開駛貨車每易失竊由總務車務兩處

會擬呈准施行

本路工役宿舍暫行支配辦法 總務工務車務機務會計五處會擬呈准公

布施行其辦法具詳優遇工友事項

改訂本路醫院收費章程 本路醫院收費章程施行已久多不適用茲經詳加審查分別修改公布施行

修正本路黨義研究會請假條例 本路黨義研究會修正通過送由局令通飭遵行

法規修訂委員會章程議事規則及辦事細則 本局設立法規修訂委員會已具詳變更組織及重要員司更調兩項之內其章程議事規則及辦事細則均由該會擬訂呈准頒行

修正購料單內第二條中英文條文 會計材料兩處以本路購料間有用外幣計價者而外幣市價漲落無定倘合同中所定之交貨日期稍遠外幣市價即難免懸殊對於材料費之預算既難準確而每年登記此種兌換盈虧亦多費手續擬嗣後料價以外幣計算者以簽訂合同之日市價折合國幣為準呈准備案

裝卸零担貨物辦法及承辦各站零担貨物裝卸夫規則 車務處以本路裝

卸零担貨物向由各站站夫辦理對於商人並不收裝卸費惟站夫之裝卸零担貨物規定每月一等站在八萬公斤以外二等站在五萬公斤以外三等站在三萬公斤以外者由局每百公斤付給裝卸費二分統計全年約需二千元左右然路局年出鉅費之津貼而各站夫役對於商人仍難免無額外需索情事有損路款無惠商旅擬按照各路通行辦法裝卸費一律由貨商自出所有裝卸夫役按照各站行李夫辦法招商承辦不再由站夫裝卸在貨商同樣出費而路款可以撙節擬定上項辦法及規則呈准試辦

修正押運路用煤車辦法 車務材料兩處以籌備貨物分等運價已將就緒凡關於現行貨運附帶各項辦法須連帶審核分別去留所有押運路用煤車辦法仍應保存經會同詳細核議按照現在情形酌加修正呈准公布施行

清潔客車規則 車務處擬訂呈准公布施行所有十二年三月七日頒發之站上夫役清潔客車規則及車上夫役清潔客車規則自公布之日起即行

廢止

修改客運附則 本路客運附則係遵照前北京交通部頒行之通則所規定十七年間曾經改訂一次現在客運通則經奉 鐵道部重新制定頒行本路原有附則自亦不能適用經遵照新頒通則分別修正呈准頒行

本路貨車運輸附則 本路基本運費以及各種特價業經擬定呈奉 部令核准所需貨車運輸附則經車務會計兩處開會詳細研究分別擬訂並將各項附屬辦法另分甲乙丙丁戊己等項附於附則之後呈准公布施行
清潔車站規則 車務處擬定呈准公布施行

修正工役加辛規則加辛分等表及最高最低辛級表 本局各處會擬修正呈由局轉奉 鐵道部修正公布

本路各學校每月傾用經費辦法 教育委員會以十九年度各校預算每月辦公費核與上年減少原頤各學校開傾備用款辦法亟須重行規定擬訂辦法九條由局抄發知道

車務處各站員司補用升轉章程 車務處擬訂呈准頒行大致係將車務各站職名分爲五級第一級爲小站站長第二級爲車長查票員副站長大站電報領班第三級爲試充車長試充查票員大站電報副領班小站電報領班第四級爲客票司事貨物司事客貨司事行李司事統計司事大站電報司事電話領班第五級爲站務司事車號司事過磅司事小站電報司事電話司事凡車務各站人員均須考核成績按級遞升

修訂員工公務乘車証施行細則 各處會同擬訂呈准施行其現行之發給員工公務乘車証施行細則即行廢止

檢查外路過軌車輛重量辦法 本路橋梁軌道載重能力及機車之重量車輛之長度寬度高度與各路均不盡同所有過軌車輛非現定限制辦法不足以策安全由工務車務機務三處會擬呈奉核准公布施行

局內各辦公室夫役輪流休息辦法 本路工役星期日輪流休息辦法業經分別實行局內各辦公室號房值日室職差及雜役等間有輪日值班未能休息

者自應一律待遇以示公允由總務處擬訂輪流休息辦法呈准施行

修正本路中學納費章程 教育委員會以本路中學校章程內對於收費之範圍與本路各小學校歷經施行之繳納學費辦法內之此項規定頗有歧異並有其他窒礙難行之點重加修正並定自九月一日為施行日期函請山局令抄發知遵

修正本路員工請假規則及細則 本路員工請假規則施行已久按之現在情形間有未盡適宜之處茲經分別修正公布施行

釐定工役請假通則 本路各處工役請假均係單行辦法迄未有劃一之規定茲經釐定公布施行

博山發電所供電規則 博山華東公司請借用本路博山發電所電力設置電系其他各工商業亦多接用該所電力爰制定供電規則以資遵守

填發視察証辦法及持用視察証規則 本路沿綫地段遼闊職員衆多非綜攬條緒循名責實不足以收內外聯貫之效爰擬定上項辦法及規則以便隨時

派員前往視察

車務周刊發行簡章及投稿簡章 車務處一切行政之得失業務之弛張動關全路之盛衰固有各路多印有車務周刊以備觀省而資改進本路亦擬發行此項周刊由車務處擬訂上項簡章呈准頒行

本路各學校年假回家乘車辦法 本路原訂學生寒暑假免費乘車辦法因現經教育部通令廢止寒暑假特加改訂公布施行

飯車飯店管理規則及營業規則會計規則 本路以包商承辦飯車飯店辦理不善旅客多有煩言經管理委員會議決改歸自辦特制定上項規則公布施行

3 重要員司之遷調

秘書陳天驥調部辦事遺缺派委員長室辦事沈恂儒兼代

公推陸委員爲本局預算審查委員會主任委員派總務處長周志鍾工務處長鄧益光車務處長加賀山學副處長譚書全機務處長蔡國藻會計處長鍾啓

祥佐伯彪總務處審核課長呂正德工務處工程課長謝學瀛車務處計核課長李善堂機務處車輛課長宋篤生會計處綜核課長歐陽鴻充本局預算審查委員會委員

派機務處車輛課工務員謝汝英代理機務第三段段長

公推彭委員爲本局法規修訂委員會主任委員派會計處長鍾啓祥車務副處長譚書奎總務處編查課長梁煥堯充該會常任委員並指定梁煥堯充該會事務主任

兼任教育委員會事務主任何百希懇辭兼職遺缺派俞安澄接充

奉 部令調宋鏞鳴爲材料處處長莊文周爲材料處帳務課課長派章昭章爲材料處採辦課課長

奉 部令調陳天驥爲總務處副處長

奉 部令調沈尚儒爲本路管理委員會秘書

兼購料審查委員會主任委員宋鏞鳴懇辭兼職遺缺派工務處鄧處長兼充

奉 部令將前委採辦課長韋昭章委令撤銷改派崔學攸接充

本路預算審查委員會簽請加派總務處副處長陳天驥材料處處長宋鏞鳴材料處帳務課課長莊文周為委員經管理委員會議決照准

奉 部令派歐陽悅為本路總務核陳吉昌為總務核處審計課課長

奉 部令派鐵道部專員關葆麟在本局襄助辦事

兼領本路管理委員會委員長顏德慶呈請開去委員長兼職奉 部令照准所

遺職務派鐵道部工務司長薩福均兼領

秘書兼代庶務課長郭大中著專任秘書毋庸兼代庶務課長所遺兼職派秘書

于樂培兼充

派總務核歐陽悅為預算審查委員會委員

總務處長周志鍾呈請轉請 鐵道部准予調部並因體弱多病請在宋奉批示

以前准假一星期派員代理職務經管理委員會議決照准公推周委員兼領

總務處長職務

奉 部 電 總務處長周志鍾調部遺缺派顧承會接充

奉 部 令 調 派 本 路 總 務 處 副 處 長 陳 天 驥 為 技 術 標 準 審 訂 委 員 會 幹 事

派 工 務 處 產 業 課 課 長 崔 榮 光 暫 行 兼 代 總 務 處 副 處 長

派 總 務 處 處 長 顧 承 會 充 本 局 法 規 修 訂 委 員 會 副 主 任 委 員

派 總 務 處 處 長 顧 承 會 代 副 處 長 崔 榮 光 充 預 算 審 查 委 員 會 委 員

車 務 處 運 輸 課 課 長 盧 仕 劍 辭 職 照 准 遺 缺 以 車 務 處 辦 事 曹 昌 麒 充

派 工 務 處 工 程 司 孫 寶 琳 車 務 處 文 積 課 課 長 陪 即 吾 四 方 機 廠 廠 長 樊 寶 德 會

計 處 檢 查 課 課 長 閔 星 榮 材 料 處 採 辦 課 課 長 崔 學 攸 為 本 路 交 大 畢 業 生 質

習 甄 考 委 員 會 委 員 並 指 定 陪 即 吾 為 主 席 副 復 加 派 兼 代 總 務 處 處 長 崔 榮

光 機 務 處 技 術 課 課 長 宋 篤 生 為 委 員 兼 指 定 崔 榮 光 為 主 席 原 經 指 定 之 主

席 陪 即 吾 仍 充 該 會 委 員 無 庸 兼 任 主 席

楊 順 麟 調 充 四 方 醫 院 院 長 所 遺 坊 子 醫 院 院 長 派 該 院 醫 士 周 嵩 祿 代 理

工 務 處 處 長 鄧 益 光 以 事 務 紛 繁 所 有 兼 任 工 務 第 一 段 職 務 暫 難 兼 顧 請 以 工 程

課工程司王節堯升正工程司派充工務第一段段長山崎呈奉 部令照准
秘書兼代庶務課課長于碧培懇辭庶務課課長兼職照准遺缺以秘書沈恂儒
派遞遺之缺以王振綱派補

派濟南診察室醫官王文懿兼充該室主任

奉 部令派朱學奎爲機務處計理課課長

與車務處長加賀山學續訂合同一年

奉 部令派傅潤璋爲鐵道部專員在本路服務

教育委員會委員于恩波辭職改聘山東省黨部張委員第村接充

派坊子醫院院長周嵩祿兼任本路禁烟測驗委員會分會委員

奉 部令鐵道部工務司長兼領本路管理委員會委員長薩福均回部供職遺

缺派葛光庭接充

葛委員長未到任以前由委員會公推陸委員代理委員長職務

派工程司林鳳岐充四方機廠副廠長仍暫兼機廠第一第二兩場工程司原職

4 注重工作事項

子規定管理委員會會議議決案稽查表 管理委員會以本會歷次議案自收文到日起以至議決分行各處再由各處復到中間經過手續甚繁亟應規定稽查辦法以免延延經規定議決案稽查表及說明各一種於一月八日令交總務處分佈主管課自下屆會議起分別填列呈閱

丑延長辦公鐘點 本路辦公鐘點原係規定六小時茲奉 部令規定各路辦公鐘點尚須延長經管理委員會議決本路事務日益殷繁應遵照部令規定辦理自一月十三日起午後先延長一小時定為下午二時到值六時散值上午仍舊嗣於六月九日起復改為上午八時起十二時止下午二時起五時止寅尊重辦法時間 本路員工役均各發有徽章凡在服務時間皆應佩帶以資識別茲以到班員工多不遵照佩帶以致外界來人門警無從稽查殊非慎重公務之道特申令每日到班員工均須佩帶徽章辦公時間概不得接見來賓其有因公必須接見者應先在傳達處填寫訪問事由單登錄記名簿後再

行通報在客廳接見不得遷入辦公室內以重公務

卯視察沿綫公務 董率庶政端在考查上下之情貴相聯貫是以學校有視學之員財政有稽查之職矧以鐵路行政事務千經萬緯而所轄沿綫地段既極遼遠所用職員人數又極衆多自非綜攬條緒簡名責實不足以策進行經由局製定一種視察証印交各處慎選委員隨時填發以便持往沿綫視察公務至少每月一次藉以通上下隔閡之情而收內外聯貫之效凡奉派視察之員持有視察証前往各地視察時所有在本路管理範圍以內各段站廠校院均應誠懇接待不得距絕至視察完畢應將所察情形酌用口頭或書面報告各本管處長轉陳管理委員會以資查核並經制定填發視察証辦法及持用視察証規則連同視察証於十一月二十一日令飭各處遵照

辰 規定員額 鐵路爲國營商業與行政官署之性質本不相同所需職員每因業務之發展而遞增本路營業遞有增進事務亦因之日繁原有職員實在不敷分配如興修重要工程及車輛加多運輸增繁在在需人均爲事實上

所必需添設際茲財政奇絀之時亦何能廣增職員致滋糜費爰經再三審度按照十九年度營業狀況並參以歷年情形及現有員額根據編制專章擬定全路員司共分三十一項計八百九十八人較現有員額僅增十二人呈部核定以期人無冗濫事不偏廢

已提倡考試制度 為政之道在得其人取人之方端在考試 總理制定五權憲法特立考試一權現在中央考試院已經成立考試法亦經制定頒行京內外各機關需用職員已多用考試錄取者矧鐵路為專門事業端緒至繁尤非選拔真才不足以策進行本局特本斯意經招考女練習員及站務司事各一次以利公務而杜倖門

1 招考女練習員 才不擇地而生事必須才乃立但能位當其才亦何分於性別我國女子專理家事從無在社會上服務者數千年積習相沿廢棄美材蓋已不知凡幾現在國體更新本 總理發達民權之旨以求實際上真正之平等京內外黨政機關多雇用女職員服務本局亦於本年二月間

考取女練習員二十人分派各處課練習規定練習期限爲六個月期滿之後酌派實職副經理練習期滿成績均極優良以一時無相當缺額暫予各加五元遇有缺出再爲派補

1 招考站務司事 本路各站設有學習站務一職專司在站收剪客票或替代客貨票司事等職務副經理改稱爲站務司事本年四月間經考試錄取正取二十名備取二十名由車務處併記遇缺依次派補

1 招考電報司事 車務處以各站電報班多無更調其遺缺尙未派補而現在報務加繁每日電報平均至一千八百餘次原有電務人員不敷應用亟須選員派補以利電信呈准考試正取電報司事十人分別派補備取八名隨後遇缺傳補

5 員司待遇事項

予提高員司最低薪額 本路現有內外員司最低薪額歷時已久現在生活程度逐漸增高亟應另行改定以示體卹經管理委員會議決本路內外各項員

司其最低薪級不滿二十五元者一律改爲二十五元自本年一月份起支嗣後新派員司薪水均以二十五元爲最低薪級

五補足車務各站員司最低薪級 本路車務各站員司現在薪給尙有不及部定各項薪級或服務年久仍係最低薪級或已滿三年未經晉級者由車務處呈經管理委員會議決凡車長試充車長查票員現支薪數未滿最低級各員應自八月份起按三月一次加給五元加至五十元爲止

六路員接算前資 奉 部頒鐵路人員資歷證明書規則規定凡路員在某路所有之資歷領有證明書者到其他路服務時准其照章接續計算遵經局令飭遵所有前在本路服務各員資歷均經准予接算並飭嗣後如有此類事件均按照法令辦理

七增加員工減價優待憑照次數 本路發給員工公務乘車証施行細則原係每年給予減價優待憑照以單程往返各一次爲限現經修訂改爲單程往返各二次以示優遇並經呈奉 部准頒行

規定車務外站各級員司最高最低薪給并擇尤補足最低薪額 車務各站員司經分爲五級其各級員司之最高最低薪額亦應予以規定用爲準繩除第一級小站站長及第二級之副站長車長查票員等四項其薪級起訖在部頒薪給表中業有規定外爰將第一級中之大站電報領班一項定爲由五十元起至八十元止第三級員司一律自四十元起至七十元止第四級員司一律自三十元起至六十元止第五級員司一律由二十五元起至四十元止並將第四級中不足最低薪額各員擇其成績尤著者各予補足以資鼓勵而示體恤其餘當陸續設法補足以符規定各級薪額

6 優遇工友事項

子支配工役宿舍 本路工匠夫役因職務上關係必須居住宿舍者由各主管處指定宿舍居住以本身爲限其估用宿舍之面積每人不得過六平方公尺其未經指定宿舍之工役每人每月暫由本局支給生活補助費銀元一元其在青島大港濟南三處者加倍支給

丑縮短四方材料廠值班工人時間 總務處以四方材料所事務殷繁所內工人因星期日奉令輪流休息頗感不敷支配擬將每日上站值班之工人六名縮短夜班時間改自下午六點起至十一點止計為五小時照原辛數日按點支給工資呈奉 令准照辦

寅工友提升員司 查本路工役其技術平常者固不乏人而具有特長者亦大有人在經管理委員會議決為提倡人才主義凡工役具有特長者自可隨時拔擢酌予提升員司以資激勵而示大公

卯實行淨工八小時 管理委員會議決遵照部頒員工服務條例規定本路工廠自本年六月一日起實行淨工八小時凡工人在廠內工作其有連續性質者每日淨工八小時自鳴笛進廠即開始工作至鳴笛後停止工作所有休息預備及洗手等時間均不在八小時之內其八小時之起訖定為每年七八兩個月上午七點至十一點下午一點至五點其餘各月上午八點至十二點下午一點至五點

辰設立工人補習學校 查本路爲增進工人智識起見呈奉 部准由本路工會設立工人教育補習班六處附設於本路青島四方高密坊子張店濟南六小學內學員額數暫以一千人爲限自本年四月分起每月由局補助經費六百五十元嗣以報名結果共一千七百餘人超過預定額數復經呈准月增補助經費五百五十元自六月份起每月補助經費一千二百元其工人補習學校學員上課時並由本局制定免費乘車証填送工總會分發應用

巳設立本路消費合作社 本路爲提倡員工合作精神減輕生活負擔起見由本路特別黨部工整會及本局各行推定三人爲籌備委員共同組織本路消費合作社籌備委員會於五月一日成立並擬訂簡章規定設常務委員三人總務組織會計三部每部設主任一人由常務委員兼任副主任二人由委員互推擔任其招股辦法規定每股國幣五元認股者至少一股至多五十股其股款由會計處分期坐扣並規定六月十日至八月十日爲第一次招股期限所有本路員工警察及學校教職員等之股款由本局負責招募工人由本路工

整會負責招募計入社人數一千二百餘人股款八千餘元並經選舉鄭小琴李德祥孫義昌職精一由學商爲理事陶恩元宋成階何祝三爲監事何祝三旋因事去職以傅瑞清遞補現已開始營業銷路甚佳

平增加工役假期 本路各處工役請假均係單行辦法迄無劃一之規定而各種假期日數均較員司爲少如學假每年僅七日喪假僅十日婚假僅七日似非優遇工友之道茲由局擬訂工役請假通則規定各項假期均與員司一律婚假二十日父母喪假三十日祖父母喪假十日夫喪或妻喪假二十日每年事假十五日女工友並得請生育六十日呈奉 部准於本年十一月四日公布實行

未增加工役購煤數量 本路工役原定每年購煤三噸平均每月僅購四分之噸春夏秋三季尙敷燃用至冬季增加火爐即不敷用特由局准予增加改爲全年四噸每年十一月至次年二月四個月份各予增加一噸之四分之一即係按照十一月至二月四個月份原領之煤斤改爲每月得領一噸之四分

7 教育事項

子 預算教育經費 本路教育委員會自十八年八月間改組成立當時本路預算業經核定未另編造教育經費預算而該會所有職員均向總務處借用茲爲鞏固本路教育基礎切實整頓計自十九年度起核定辦事員額並將借調各員分別改爲該會職員以專責成復經詳細參酌編就該會預算以利進行至本路中小各校經費因學童日見增加原有班次不敷安插須添設班次又須舉辦童子軍及溜川小學亦經詳細規畫編定十九年度預算總計十九年度教育委員會暨沿線中小學校總臨各費預算總數爲 十五萬八千四百餘元比較上年增加二萬八千三百餘元

膠濟鐵路教育委員會暨沿綫各校十九年度預算比較總表

名稱	十九年度核定預算總數		十八年度核定預算總數		增減	附註
	比	校	比	校		
教育委員會	一三、四四五	五八				本會十八年度無整個預算故無從比較
青島中學校	五八、九七七	二〇	五八、九五五	六	一、〇二九	該校因添班次故有上項增加
青島小學校	二五、四四四	〇〇	二六、四三〇	一〇	一、〇八六	該校未有添加班次故從實核減如上數
四方小學校	二二、九四二	四四	二二、二七三	三	一、七六九	該校因班次添加及上年編列校舍房租一項本年一律列入以他項扣除有上項增加
高密小學校	八、八九一	四〇	七、三三四	〇〇	一、五五七	該校因複式教授改單式教授添聘教員添購校具及各項費置始有上項增加
坊子小學校	八、八〇〇	四〇	七、九六九	六	八五〇	該校因添加班次及各項設置故有上項增加

張店小學校	一一、四七	二〇	一一、五四	〇〇	九二	二〇		該校因校內宿舍不敷分配及員 住宿故有宿舍領房舍各項設 置等故有上項增加 該校係在籌備中故未有 比較並連同開辦費合如 上數 本年度比較上年增加四八 本會經費及濰川小學經費開辦 等費各校均歸于軍訓經費內 水等費故有上項增加
濟南小學校	九、九七	二〇	九、〇八一	〇〇	九七五	二〇		
濰川小學校	八、六六	四〇						
合 計	二五八、四三	七六	一三〇、〇七八	〇二二	三、九七五	一、〇〇六	七〇	

五 修訂各項章制 本路教育委員會及中小學校各項章制向欠完備且舊有
 本路管理學校通則於現時多不適用現經教育委員會分別擬訂修正函局
 備案茲分述於次

教育委員會管理中小學校通則

中小學校學生及幼稚園生納費章程

中學學生寄宿辦法

中學校組織大綱

小學校組織大綱

中學校職教員服務規則

小學校職教員服務規則

中小學校會計審查委員會規則

中小學校職教員請假條例

實建築中學校舍 本路青島中學自開辦以來無固定校址前租用浙江路明水路房屋兩所及本路沂水路房屋分設教室宿舍精神既覺渙散管理尤覺困難本年春間復因明水路房主將房屋收回臨時租借青島大學第四校舍充作教室經此遷徙不但精神物資俱受損失其影響於學生學業尤鉅不能不亟建校舍以崇教育爰於本年夏間由教育委員會通盤籌畫擬具建校計畫書約計需建築費六萬餘元經管理委員會議決固定四方本路地段充作校址並撥款先行建築教室等重要部分由工務處繪具圖樣嚴實估計招標

一俟天氣和暖即可興工預計二十年暑假前當可落成其餘各部分建築費亦經列入二十年度預算屆時即可繼續動工全部落成

卅 添設淄川小學 淄川小學籌備經年原定本年暑假後正式成立嗣因軍事影響路款不裕未能如期開辦而淄博支綫各站員工子弟已屆入學年齡者計有一百五十餘人特聘定于燦烈爲該校校長積極籌備將開辦及經費列入十九年度教育經費預算擬租借淄川站旁民房爲校舍以期早日成立現在校內一應設備均已籌備就緒一俟租約訂妥修繕完竣即可正式開學並於二十年度預算內將該校校舍建築費七千九百元列入資本支出項下以便屆時建築正式校舍

辰 青島小學校添設幼稚園 本路各小學校僅濟南小學附設幼稚園一班青島小學因校舍不敷應用未能添設本年核定開辦設備費二百元將該校浴室舊址改建爲幼稚園教室經於本年秋季始業時招收幼稚園生四十名將來再於沿綫各小學酌量情形陸續添設以謀幼稚園教育之普及

已增築高密小學校教室 高密小學校高初兩級計分六班原僅教室三間不敷應用各級學生均按複式編制教學均感困難嗣以學生人數日增以致學童三人共一桌椅尤覺擁擠不堪爰在校址南面增築教室三大間經於本年十月落成遷入改為單級教授此後於校務進行便利良多

至添辦中小各學校童子軍 童子軍訓練關係學童身心之鍛鍊德性之陶冶極為重要本路各校早擬添設惟以設備經費與訓練人才兩感缺乏未能舉辦十八年冬山東省黨務整委會介紹童子軍服務員訓練班畢業學員七人來本路各校担任訓練工作復以十八年度預算未經舉行嗣於十八年度預算贏餘項內撥款二千元作為各校童子軍開辦費復於十九年度預算內列入童子軍訓練經費三千元至本年秋季始業中小各學校一律添設童子軍其童子軍各項用具大部分係向滬彙購以資劃一

8 醫務

擬組織醫務委員會 查醫務事項關係全路之清潔衛生員工之安全保障

所負職責極爲重大現在本路僅設總醫官一缺兼領青島診察室事務隸屬於總務處規模似嫌過狹且全路醫院四處診察室兩處診務日形繁劇改良整頓殊不宜緩總醫官限於職掌牽於診務因應爲艱節經審察情形官覺未便久仍舊貫政務進行經管理委員會議決擬仿照教育委員會成例設立醫務委員會取消總醫官以期集思廣益兼以提高醫務之總樞增益員工之幸福至前項委員會委員並授權本局原有人員兼任預計每月經費增加有限仍可於十九年度預算案內醫務項下支用不致另有溢出家經呈奉 部准

9 禁烟事項

于設立調驗室 本路禁烟調驗委員會分會前經設立茲由該分會呈准在本路坊子醫院設立調驗室以便監視而臻完善

止取具聯環保結 凡本路內外員工並未染有嗜好者悉令遵照部頒厲行禁烟規程之規定各就等級相同及辦事地點相近者集合五人填具正副保結互相聯保其不能取保結及自行檢舉曾染嗜好現經戒除各員司均飭由本

路禁烟調驗分飭調驗至新派員司亦均隨時取具保結以重煙禁

定禁煙考核時期 本部令轉行禁煙委員會劃定禁煙考核時期為每年一月為考核上年九十一十二等四個月成績時期每年五月為考核一二三四等四個月成績時期每年九月為考核五六七八等四個月成績時期
選即通飭遵照辦理

10 警務

路防 本路沿綫匪患素驗猖獗前經擬訂冬夏季路防調法會飭路警切實遵照奉行本年軍奉之後沿綫駐軍皆開赴飭方後防空虛土匪乘間竄起驗路附近各村莊時有被擄傷事日夜槍聲不絕當飭由各警段特別防範對於橋梁軌道尤須注意如濰河登河沿河等各重要大驗均加派武裝保安隊長警常川守護其各站飭有緊急情形並調派校巡隊馳往續係會本年七八月間戰事東漸之時路務停頓電信斷絕經飭警務課選派馳騁軍事人員煙赴前方刺探戰況故其時各處消息沈寂而本路所得獨較翔實靈敏而於沿綫防

務格外注意不少鬆懈故軍事平定即恢復原狀並未致其他影響

勤務 本路各次通行列車均派有隊警路警隨車押護惟以警額有限對於貨車往往無法分派經飭警務課召集各段會議規定沿綫分段遞換押護夜行貨車辦法失竊情事日以減少此外並不時輪派督察員等隨車視察勤務並另組差遣長警一班分赴沿綫各要站偵查奸究行動以資預防

取締偷竊商煤 本路每屆冬令沿綫煤車絡繹於途而附近貧民窟棧往往隨車偷煤商人損失頗鉅擬訂本路取締偷竊商煤辦法及防護煤車辦法以防偷竊而卹商艱

嚴查違禁物品 本路自奉 令禁烟以來對於私運禁品格外認真查緝故本年販運毒品案件較往年大形減少至於私鹽案件因本微利重禁絕甚難本年共查獲私鹽案件一百十八起計重一萬零一百四十公斤就中人贓俱獲者十五起其餘均係無主私鹽一律照案轉送鹽運使署駐青辦公處處理

三、車務

1 運輸事項

于客運

一 實行新訂客票價目 本路客票價目係沿用德日舊制價率極不整齊上年業經按價率一二三之比重行改訂並經呈奉 部准遵自本年三月起實行又特別快車加價費原係分段增加與現行客運通則不符亦經遵照 部章另行改訂呈奉 部准與新訂客票價目同時實行

一 規定特別快車旅客往來支綫及聯運各站售票辦法 本路特別快車加價票原與普通客票分售兩張現在改為合印一張其往來支綫及聯運售票辦法另訂如下

甲 由青島大港濟南三站赴支綫者應購直達普通票及至張店之快車加價票各一份

乙 幹綫其他各站赴支綫者應購至張店特別快車票另在張店購買支綫

普通車票

丙支綫各站赴青島大港濟南三站者購直達普通車票另由張店站加購快車加價票赴幹綫其他各站者購支綫普通客票到張店站另購特別

快車票

丁國內及中日聯運各票均須另購快車加價票

一取消觀櫻減價票 本路觀櫻減價票原係日人所規定接收以後相沿未改茲以櫻花會並非我國令節無減價招徠之必要經管理委員會議決取消

一修正中國旅行社代售客票合同 中國旅行社（原名上海銀行旅行部）前與本路訂有代售客票合同嗣以戰事影響濟南分社暫時停歇茲復繼續代售客票並於青島設立分社其原訂合同經重加修正呈 部核准凡本路青濟兩站出售之客票准由該社青濟兩分社代售惟頭二等票不得超過該次列車頭二等客坐三分之一

一 規定殲除客車蟲滋辦法 上年奉 部令以客車使用既久常有蟲滋滋生飭設法殲除遵經飭由車務處試用福利特藥水頗著成效茲規定每年五月起至十一月止對於各次客車分期施行噴射以重衛生

非貨運

一 改定貨運價目 本路貨物運價悉沿德日舊章價率參差極不一致與 部定通則完全不同早應重加釐訂以符 部章當接收之始經設立改訂客貨運輸規章暨貨運價目委員會研求討論粗具規模卒以人事變遷未能藏事十五年夏間由車務處組織修訂運價籌備會研究兩月擬具改訂貨物運價方案呈局復由局設立修訂客貨運價規章委員會詳加審查於是年年終藏事本定自十六年四月一日起實行乃以軍事猝起遂至擱置僅於是年五月加收運價二成以資挹注自管理委員會成立以後秉承 鐵道部意旨銳意刷新復將原擬改訂客貨運價方案按照運輸實况及社會需要情形重行審核細加修正並遵照 部頒通則擬定附則及價

目表一併呈革 部准客運自本年三月一日起實行貨運自七月一日起實行而貨運復以戰事影響續奉 部令改自十一月起實行本路接收後八年未結之懸案至此告解決殊堪慶幸此次改訂貨物運價之目的在革除舊制期與 部轄各路通行制度趨於一致故新訂貨運價目完全係遵照部頒貨運通則及貨物分等表所制定務使各等貨物分担公平無畸輕畸重之弊大體分爲整車運價及不滿整車運價兩種（一）整車運價分爲六等一等最高六等最低其比例爲 100:85:67:50:38:33 其價率自四等以下均在舊整車內地三級運價之下無論由何站運至何站之同等貨物其距離及數量相同者運價亦同其有大宗貨物須獎勵保護者另定特價至煤炭一項列入六等運價比照舊價平均減百分之三十其出口煤炭則仍照舊價每噸按二元五角二分征收並未更改（二）不滿整車運價（即零相運價）與整車運價各等比例相同較之舊零担尋常運價低減甚多此次新運價實行以後其利點有四（一）各項貨物運價與其本身之價值較重相等在

經濟原則上最爲公允(二)與部轄各路制度相同本路與各路之貨物聯運
可以及早成立運輸前途便利無窮(三)內地煤炭運價特別低廉沿綫工商
業可以逐漸發展(四)東省工商業以小資本者佔多數故裝運貨物亦以零
担爲多而本路零担運價高途整車數倍殊有碍工商業之發展又多由轉
運公司裝整車徒令轉運公司坐獲其利新訂之價較舊價特別低廉自
無上遞流弊

一 規定大棚車裝運貨物辦法 車務處以本路十五噸大棚車尙未悉數改
製擬規定凡以十五噸大棚車裝運輕質貨物均按二十噸車計算並限定
載重不准超過十五噸以示限制俟此種大棚車一律改爲二十噸車以後
再將此項辦法取消呈准照辦

一 擬定平車廠車裝貨計算辦法 查平車廠車裝載貨物所用站板篷布等
附屬品之重量應否與車身重量一併扣除計算未經規定殊乏依據茲經
規定凡用平車廠車裝載貨物所有站板及篷布等重量應與車身重量一

併扣除只按實裝貨物計算運費以昭公允

- 一 規定夏季運煤減價辦法 本路沿綫出產以煤炭為最多向例夏季減收運費一成以資提倡本年夏季運煤減價辦法經管理委員會議決改為出口煤炭運價減收一成自六月一日起至八月底止內銷煤炭運價亦減收一成
- 一 改訂支綫煤車分配比例 本路支綫博崑巒三站煤車分配比例經於上年改訂試行本年春間又略加修正茲以各商對於路煤拖延欠交致本路用煤缺乏運轉業務幾至無法維持將煤車分配比例重行改訂計博山為百分之四十六大崑崙為百分之二十六嶗山為百分之二十八并對於新訂合同供給路煤之煤商比照該商供給塊煤數量另給以同數附帶車輛以便裝運過剩粉煤用資調劑而示鼓勵
- 一 續訂魯大公司自設調送煤斤車輛使用辦法 民國十五年與魯大公司簽訂調送煤車簡章早經期滿本年四月指定車務機務兩處人員與該公司所派人員會商擬定使用辦法呈准由局與該公司簽蓋施行

貨聯運

一印發旅客聯運時刻表及票價表 本路與京滬滬杭甬津浦各路旅客聯運前以軍事停止迫大局底定即行恢復惟各路行車時刻及票價多有變更特將本路青島濟南至南京上海間之行車時刻及其票價印製成表張貼各聯運站以便行旅

一修改中日聯運預定床位等項辦法 鐵道部聯運處以中日聯運所有預定床位各項辦法多不適用函商日本方面重行修改定自三月一日起實行並檢寄新訂辦法到局本局經即分發本路中日聯運各站查照實行

軍運

一 本年軍運大致分兩時期四月以前係四十六師駐防沿綫所有軍運事件悉照上年所定辦法由總預備隊總指揮或師長出具印函通知查交站電請車務處核准飭運迨四月以後韓總指揮所部移鎮三寄經由本路運輸爲數殊繁其運輸手續亦經本局商請按照前項辦理至六七八三個月間

每月運輸不下四五百起實爲軍運最繁之時至九月以後軍事漸定軍車運輸亦漸減少

辰 增設車站及改定站名

一 增設辛莊車站 本路高密與蔡家莊兩站之間距離未長其間各村莊貨物之輸運商旅之往來均感不便而於路務方面之交礦列車亦多困難前經呈准於該兩站間第一〇七・三一〇公里處添設一站本年二月間所有該新站一切工事暨各項設備均已竣工定名爲辛莊站劃礦車務第二分段管轄於三月一日開始辦公備業并規定通過該站之列車開到時刻分別訂定實行

一 淄川炭礦站改名嶺山站 本路支綫淄川炭礦站原名嶺山日管時代改名爲淄川炭礦接收以後沿用未改惟當地居民仍稱爲嶺山多有誤該站爲淄川站者且站名應以簡便爲貴經於本年五月間將該站仍復嶺山通名並呈 部備案

已增購車輛

一鐵道部購料委員會以比庚款向比國銀公司墊購蓬車廠車各一批就中撥予本路四十噸蓬軍廠車各五十輛經先後由比起運來華計第一批廠車三十輛於十月下旬抵青餘七十輛為第二批於十一月下旬抵青節經分別驗收送廠裝配現經裝竣出廠上運者計廠車四十九輛其餘尚在裝配中預計二十年春間即可出廠至此項車輛價目奉 部令開明蓬車每輛為英金五百三十磅廠車為四百六十磅折合國幣約共七十萬元其償還方法奉 部令飭由本路於二年內攤償並擬定攤還辦法自交貨之第二價月起算其未付之款按年息六厘計算計每月廠付車價及利息約共銀三萬一千零四十二元四角二分嗣又奉 部購委會電國變更交貨地點月增運價計平均每輛價目蓬車為五百五十二磅廠車為四百七十五磅將來分期償還數目尙須稍有增加再此項新車百輛共計四千噸將來全數上道之後若機車費用貨運暢旺以最近車輛之週轉率計之每日

可以一千三百噸供給飯業飯之本路向來每日平均實辦米數約增八分之一又半來幹棧貨携發業便運車缺乏常恃煤車恃勉輸之賣者將此項運車便給幹歸歸以煤車騰給支棧專供運煤則支運之煤炭運物力必可大增故此項新業軍密對於全部運輸力量屬有增益而於支棧煤炭其關係尤密切也

午 附屬辦業事項

一 飯軍便店改歸本路自辦 本路飯車飯店自便便歸由便人丁子便包辦權數年以來殊難返步對於飯客之便利多未敷及便經管理歸員會歸決議歸自辦經便軍密處飯業辦法呈奉 部准自二十年一月一日起實行

一 取消車上小賣 車上售賣零星物品叫囂喧嘩既碍秩序尤妨清潔且因往返便利時有携運私貨辦車現擬自二十年一月一日起一律屬止所有旅客需飲開水由高密坊子淄川濟南等站便盤熱水便煤飯價供給其增星

用品及食物概由各站小賈商設備售賣

2 運輸成績

客貨運輸狀況 本年六月以後戰事東漸本路路線中斷行車停頓至兩個月之久營業減收至一百五十萬元以上損失之鉅為從來所未有即在戰事之前始而駐軍調防伏莽思逞繼而魯北告警西段行車大感困難及戰事以後車輛半供軍運雖漸次收回而貨物山積驟難疏通加以內地擾攘未已商旅猶多阻滯綜觀全年運輸環境直接間接備受妨害業務殊難期進展然全年載運旅客仍達三百五十七萬人貨物仍達二百一十五萬噸客運進款計四百一十七萬元貨運進款計八百七十萬元共計一千二百八十萬元不惟較上年激增即較以往歷年最高數之十七年亦無多讓（十七年因濟案截留外路車輛在本路者較本年車輛總數約多一萬噸）實為始料所不及倘使時局較平營業不致減收則本年進款必可達一千四百萬元以上若再加以運輸發達則尚不止此數

五、車輛週轉概況 本年實用車輛在六七八九四個月中因戰事關係行車情形與平日不同茲不具論其在戰事以前自一月至五月每日平均可供實用車數爲一千五百輛較上年同期每日少五百輛約當百分之二十五但車輛週轉率進爲三又十分之七日較上年同期減少一日左右故每日實際裝出重車幹支綫總計三百九十輛較上年同期遂無甚出入至戰事以後十月及十一月兩個月中車數仍如前數十二月中因添購之新車上道稍增至一千六百餘輛較之上年同期惟十月份仍少數十輛至十一及十二兩月始稍多二三百輛但週轉率在十月中已進爲三又十分之六日及十一十二兩月又遞進爲三又十分之三三日不第較上年同期加速不少即視戰前亦幾增速半日故每日實際裝出重車又遞增至四百五十輛蓋自上年十月啓用幹綫行車專用電話以來使用方法日趨周密舉凡對於列車之交錯車輛之吊掛靡不力求時間之經濟數車輛週轉所需日數遂爾縮短即間接不啻增多應用之車輛一面復於冬期利用機力充分索引（例如C式機車冬期索引爲四

十二分本年冬期多仍按夏期牽引爲四十五分）故每日裝出重車遞有增多然猶因戰後軍用過軌機車至十八架之多致應用機力不足及幹綫貨車次數減少（青島濟南間比戰前少一往復比歷年冬期少二往復）車輛停站候掛不無滯滯否則週轉更速可以企及預定之三日標準日數

3 電務

于籌設青島張店間行車專用電話複綫 自青島濟南間行車電話成立以來於行車調度上頗著成效惟因所轄站數過多往來車次頻繁殊覺應接不暇而煤運最忙之博山支綫各站尙係普通電話於管理上亦不一致現擬依照籌辦行車電話第三期計劃在青島張店間添設電綫一對以便分別管理其經費六萬餘元業經奉准提存現正由 鐵道部購料委員會採辦材料約二十年春間即可興工辦理

並開設國音電報訓練班 本年鐵道部開設國音電報訓練班招集各路員司前往學習本路遵派電報領班二人前往畢業回局後即開班訓練現在各處

課人員加入練習者已達一百餘人此後尚須繼續推行以繼本路電報亦可改用課音字母

增設通信設備 青島四方間複雜完成之後於青島大港間練設路牌綫一條並將大港原有之貨物綫路牌移設青島與調車處直接運用又於辛莊站添設路牌機一副電報電話及行車電話機各一具至本路電報綫原有四條惟各小站致管理局及各大站之電報尚有須再三轉遞始繼達到者因即利用原有電話綫添設電報綫一條並將各轉報站如昨山昌樂青州王村龍山等站均與管理局直接通電共計添設電報機四具轉電手續較前極為減省

四、工務

1 更換橋梁 本路沿綫橋梁其應力均極薄弱接收以後即經詳鋼鋼查規定分批更換辦法自是按照規畫程序依次進行其詳細情形已備載歷週紀要茲將十九年度更換已未竣工各橋分述於次

甲 已經竣工各橋

一大港濰縣間各鋼橋

白沙河橋 此橋在女姑口站東首原為三十公尺下承式桁梁橋八孔此次更換為E五十級之下承式鉸梁橋其跨度與孔數一仍其舊由日商平岡組承包一月九日開工五月五日竣工共用工料約銀二十一萬元

白狼河橋 此橋在濰縣站東首原為三十公尺下承式桁梁橋三孔此次更換為下承式鉸梁橋由裕慶建築公司承包一月十一日開工四月八日竣工共用工料約銀八萬元

海泊河橋 在四方站東首彎道上原為二十公尺下承式桁梁備兩孔十五

年度因該段敷設雙綫曾將橋墩加寬於舊橋之北新建飯梁橋兩孔茲又將舊橋拆下改裝鐵梁橋兩孔惟因該項鋼橋由神戶運青時途中墜入海內復由原廠補製至六月十二日始行到青故更換工事遲至六月十四日開工九月三日竣工由中華建築公司承包共用工料約銀二萬七千元

此外如公里一八·四膠河上流及五龍河三處三十公尺下承式飯梁橋各一孔由德記建築公司承包白沙河東首及小圩河兩處二十公尺下承式飯梁橋各一孔由大中華承包城陽昨山間十公尺下承式飯梁橋共八孔及昨山西首十五公尺上承式飯梁橋一孔由裕慶公司承包均於十九年六月九日以前先後竣工

一 高密二十里堡間改建混凝土橋 此段中三十公尺橋一孔二十公尺橋五孔及十五公尺橋三孔原為下承式桁橋梁因各該處水道無關實要且下層地質堅實宜於添築橋墩故將三十公尺跨度者改為三孔小於三十公尺者改為兩孔一律改建為混凝土橋其建築之法先於舊橋之下築打

混凝土橋墩及板橋一俟混凝土堅強即將舊橋推至一旁於新橋面上安放石渣敷設軌道較之採用鋼橋工料兩省此項工事由大中華建築公司承包於十九年四月十二日開工旋因軍事東漸自七月二十八日起停工四十九天至九月十四日始克繼續進行於十一月中旬一律完工共用工料費約銀七萬元

一其他小橋 本年抽換高密濟南間各小橋計三公尺橋十七孔四公尺橋

一孔五公尺橋十九孔十公尺橋三孔

乙 尙未竣工各橋

一濰縣普通站間各鋼橋 十九年度計畫更換之鋼橋共六處(一)大圩河三十公尺上承式桁梁橋三孔(二)桂河二十公尺上承式桁梁橋二孔(三)小丹河三十公尺上承式桁梁橋一孔及二十公尺者二孔(四)大丹河三十公尺上承式桁梁橋三孔(五)狀元河二十公尺下承式桁梁橋一孔(六)白楊河三十公尺上承式桁梁橋一孔及二十公尺者一孔均擬更換為E五十級之

上承式新架梁橋第一部工程除狀元河橋用推進法更換外所有五處第
 時便綫土方均已於十九年十一月完工。大汧河、桂河、小丹河三處便橋
 係由裕慶公司承包。十一月三日開工，訂明六十日內完工。預估了料約銀
 三萬元。大丹河、白楊河兩處便橋由大中華公司承包。十一月十六日開工
 五十日內完工。預估了料約銀三萬元。其中以大丹河、白楊河兩便橋為最
 重要。大丹河便橋為二十五英尺跨度十五孔，共長三百七十五英尺。河底
 至軌頂最高之處約四十五英尺。白楊河便橋為二十五英尺跨度九孔，共
 長二百五十英尺。河底至軌頂最高之處約五十七英尺。本批鋼橋約共八
 百二十噸。經鐵道部購料委員會招標，交由綫和洋行承辦。橋價約二十一
 萬五千餘元。交貨日期預計須在二十年三月下旬。故第二部工程擬於二
 十年二月底開工。預計五月中旬可以一律完工。

一 其他小橋 本路尙未更換之各小橋如高密張店間十公尺及十公尺以
 下之橋、張店濟南間六公尺及六公尺以下之橋均擬於二十年六月底以

前一律更換

2 更換重軌 本路改用四十三公斤重軌除歷年更換二十公里又七百十八公尺外本年繼續將大港濰縣間橋上鋼軌與橋梁同時更換計橋九處合長六百零八公尺又大港女姑口間軌道計長八公里又二百六十四公尺亦於年內更換完竣總計歷年更換重軌計共長二十九公里又五百九十公尺

3 增築軌道 本路營業發達車運增加各站軌道自應按照需要情形隨時添築延長計本年內竣工者爲大港站增築石礮岔道一百四十公尺膠東站第二股道東端延長二十公尺芝蘭莊站增築第三股道五百八十一公尺第二股道延長一百一十公尺其本年擬築及籌備開工暨業已開工而未竣工者爲四方機廠車輪場鍋爐外場間增築軌道七十公尺博山站添築貨物岔道約五百九十六公尺青島站車頭房附近增築調車岔道一百五十餘公尺大港站新築茂昌公司專用綫四百餘公尺

4 添建房屋 沿綫各站房屋或因缺少窄狹不敷應用或因殘舊破裂危險堪虞

或因區段變更工作不便不能不按照需要情形分別添建以資應用茲將本年
年內竣工者開列於次

坊子第三區黨部辦公室一所

坊子第三區黨部禮堂一大間

高密機務段辦公室一所

博山煤斤收發所辦公室一所

高密醫院手術室等房屋一所

高密小學校教室一所

女姑口站監工宿舍一所

丈嶺站監工宿舍一所

藍村站棚工住房一所

李哥莊站棚工住房一所

淄河店站棚工住房一所

楊家莊站棚工住房一所

金嶺鎮站棚工住房一所

大臨池站棚工住房一所

5 增加給水設備

一 淄川 淄川給水所十八年七月間因鍋爐炸裂水塔傾倒雖臨時裝有鍋爐水櫃暫維行車然究非持久之計 本年七月間在該站南端重新建築給水所一處又該站舊有水井內含雜質頗多硬度甚高不適於機車供水之用改在孝婦河岸另挖水井一口以取河牀滲濾之水計在該站建築高約十一公尺之水塔一座抽水機房工役房各一所開挖直徑四公尺深六公尺之水井一口敷設水管長約一千二百餘公尺

一 蠶山 蠶山站向無水鶴灰坑所有往來機車均須在淄川車站上水除灰頗感不便茲擬在該站裝設六英寸水鶴一具並建築長約十二公尺灰坑一個一坊子 該站原有水塔因水源不豐致機車上水時虞不足茲經規定原有水

塔之水專供機車另就該站舊有廢井添打水塔一座供給站內公私應用並擬在濰縣站第一股東西端增設水鶴一具以供各下行列車上水之用

一北關 擴充北關水源工事業於十七年竣工其餘應行增築各鶴份迄未興建本年復經添築遮水池儲沙池各一個進入孔三個夫役住房一所

6 清理地畝

本路前為清理沿綫地畝特組織清查地畝委員會本年因更換濰縣以西各橋梁原有路界以內之地畝不敷掘取土方及敷設便綫之用又以發展各站業務如擴充道岔建築倉庫暨延長站台等亦須丈購民地以資建設共增購地畝六處

一大圩河 本路因更換大圩河橋梁敷設便綫添購民地一畝五分八厘八毫(本地畝)折合官畝為五畝一分九厘每本地畝價銀一百元共計價銀一百五十八元八角又地上青苗費九元零二分統共用銀一百六十七元八角二分已於十月發清並函濰縣縣政府轉呈省府財廳免除該業主錢

糧

一桂河 本路因更換桂河橋梁敷設便綫添購民地一畝三分五厘五毫(本地畝)折合官畝爲四畝七分五厘三毫每本地畝價銀一百二十元共計價銀一百六十二元六角又附屬墳墓遷移費二十四元統共計銀一百八十六元六角已於十月發清並函昌樂縣政府轉呈省府財政廳免除該業主錢糧

一小丹河 本路因更換小丹河橋梁敷設便綫添購民地一畝零二厘四毫(本地畝)折合官畝爲三畝五分九厘三毫每本地畝價銀一百六十元共計地價一百六十三元八角四分又青苗費十一元二角七分總計價銀一百七十五元一角一分已於十月發清並同時函昌樂縣政府轉呈省府財政廳免除該業主錢糧

一楊家莊 本路因擴充楊家莊車站增購民地十七畝七分四厘三毫(本地畝)折合官畝爲六十二畝三分八厘三毫計站北地六畝六分九厘折

合官畝爲二十三畝五分二厘二毫每本地畝給價銀二百元計銀一千三百三十八元站南地十一畝零五厘三毫折合官畝爲三十八畝八分六厘一毫每本地畝給價銀二百六十元計銀二千八百七十三元七角八分南北兩段總計價銀四千二百一十一元七角八分除地上附屬物俟本路施工時再行發給價銀外所有地價已於十一月發清並函該縣政府轉呈省府財廳免除該業主錢糧

一大丹河 本路因更換大丹河橋梁修築價錢添購民地二畝八分零七毫(本地畝)折合官畝爲九畝八分四厘五毫每本地畝價銀一百六十元計銀四百四十九元一角二分又青苗費八元四角四分共計價銀四百五十七元五角六分現已派員發放地價並函該管縣政府轉呈免除錢糧

一白楊河 本路因更換白楊河橋梁修築便錢增購民地三畝三分六厘九毫(本地畝)折合官畝爲十一畝八分四厘四毫每本地畝價銀一百三十元計銀四百三十七元九角七分又青苗費三十五元三角一分共計價銀

四百七十三元二角八分現已派員發價並函該管縣政府轉請免除錢糧

7 改定租價 查本路沿綫地畝前經組織清查地畝委員會以便清理其營業地租價仍係從前舊章早應重加改定茲經管理委員會議決將本路地租改定為三種六等八級其第一級定為每畝每年租價洋二百四十元以下每級減少二十四元遞減至七十二元共為八級仍分甲乙丙三種每種分為六等甲種地適用一級至六級租價乙種地適用二級至七級丙種地適用三級至八級除中日懸案尚未解決各戶另案辦理外凡合同期滿及合同期內租戶變更暨新放租各戶一律照新訂租價等級改訂其租價等級由工務處隨時擬訂呈核

五、機務

1 完成高密發電所 高密站向無電燈之設備自機務第二段擴充

車次加多運轉日繁夜間列車裝卸以及站內倒車極感不便亟須添設發電所
改裝電燈以資救濟所購黑油原動機及發電機已於十七年運到本年秋間燈
電所房屋落成即擬將電燈安裝完竣已於九月二十一日正式開燈

2 更換張店發電所新機 張店發電所之原動機使用過久時常發生窒礙且機
力較小不敷應用前經訂購與高密發電所所用同式之黑油原動機及發電機
一套已於本年十二月安裝竣事使用成績頗佳

3 擴充博山發電所設備並修正供電規則 博山電燈公司經本路價買後改名
曰博山發電所除供路用外兼供博山商民用電惟原有供電規則僅限電燈電
扇二項範圍過狹不能充分發展茲為便利社會扶助工業及增進營業收入起
見特加入動力用電一項並將供電規則重行修正於本年十一月間公布施行
至設備方面亦擬將坊子煉炭所原存一百塔羅華脫蒸汽電機二套移裝該所

並將四方機廠所存之藍克宣武式鍋爐二座一同移往裝配使用以裕電力此項安裝工作預計二十年春間可期完竣

4 裝配全鋼敞車 本年 鐵道部以比庚款向比國銀公司整購蓬車廠車各一批就中撥予本路之四十噸蓬車廠車各五十輛業輛先後運到現已裝配完竣出廠使用者計五十輛其餘正在趕裝不日亦可竣事

5 過軌機車數目 本年內因軍運關係本路機車過軌他路未能收回者計十七輛比較以往各年為數獨多

此外修理機車及客貨車輛敞暨機車行經里程等均另列詳表

六、會計

1 稽核收支款項 本年奉 部令設立總稽核一職稽核全路一切収支款項所有預算決算以及員工之升調薪津獎勵功過凡與預算有關者均須由總稽核審核其一切有關進款價目章程附則等之規定以及對外訂立借款合同暨一切契約條件均須先經總稽核審查後方能辦理至於一切支款非經總稽核審查後不得支付以重路款而免浮濫

2 營業收支狀況 本年營業進款共計一千二百八十三萬四千二百六十一元比較上年份增加二十六萬零五百七十四元營業用款本年計七百七十七萬八千八百三十四元比較十八年份減少五十三萬九千三百九十三元本年因軍事影響車路中斷至兩月之久而進款數目仍較上年激增殊非始料所及至於營業用款則力持撙節不論支出數目之鉅細均經嚴格審查後方准支出是以本年金價雖貴而用款反較去年減少至現金結存計八十六萬九千一百九十元因本年國庫券利息支出國幣數額較去年增多一百二十六萬元故結存之