

順以則也謂至以之也

九三明夷于南狩得其大首不可疾貞

明夷離三爻是晉上離三爻下明夷卦也乾離上下乾大明也始明夷下乾大明始明夷不能夷則三應

上有初登于天是也三爻是北方坎子而南方離午乃坎子正午而南方午正午明夷三三乾陰陽相夷已定坤陰乾

子中是以坤坎始為師以字正午臨六是大師既夏之地明夷南北卡權南征則有北復北復則有南狩乃自南明

夷而北夷而復明日月合朔復明則復南征乃南狩北于正午丑分卦候在之子丑臨大者升是南征是以明夷三當三

子而南狩子仲之狩田是為師田大師用出也

離乾正善惡天中以為未

則是為表百步則一為就陽

狩是南離禽明夷于南狩者得其大首者乾大首乃大哉乾元首出庶物是離日出震心大火之象明堂帝出為

震起離明大首是元首元首起乾元首明元命也謂如昌為帝之精位在房心其德明震出亦鳥流火

祥離如之祥見之有元命乃在天之象是震而南狩其大首是元命也謂如昌為帝之精位在房心其德明震出亦鳥流火

故離中爻明夷三爻明夷有震離明震卦三卦在四震象

成寅

神冬六開乃臨六九二數是坤六八開也每開以應者左右和之神大開

之象二和元大開明從乾二和元之兩取行師去而和也

用北地坤而南離明

表南上中三表三

明夷三爻

明夷三爻

明夷三爻

明夷三爻

明夷三爻

九三

九三

九三

九三

九三

九三

九三

九三

九三

九三

九三

九三

龍天德不為首乃

明夷時先迷而

震蒼龍六二為首南離禽鳥其鳴首

離鷩首前禽不來則震六二有乾元可得明夷于南狩得其大首是也

坎應上離三首日升象不可有坎日恒象貞疾北方恒之事明夷離未其坎震也

升之事應東方離日明夷離未出地象先震出

而坎幽生之則明夷

象曰南狩之志乃大得也

志小志大南狩之志以北方坎志南方離大是為升南征地中草木離火生明夷南狩升積小以大明夷大有得是也升南

征大得志而明夷南狩之志乃大得也

六四入于左腹獲明夷之心于出門庭

明夷三爻是四震象而四爻初進二祥象是雷

明夷四應晉初明入地中下極當上晉明夷難解晉初固守之象明夷萬物蒙難其維固維有維時也四爻是坎北

方子而震東方乃東北丑而土震南辰四震坎東北是艮其西南是坤明夷之世坤為主人

明夷之世坤為主人

者此坤為腹西南坤以四東北良明夷難者明出得有天命祐自天右之而西南坤腹是為左腹入于左腹坤不明四東北

艮五實土有火在天上之象其初是坤中寅出初與以交害明夷難則元谷是也在大有初坤不明主人養人交害是

則明夷主人有言不能入坤腹而辨明之是其西南坤方腹天也陰陽出之道從平地者右而左也從于天者左而右方兌

出西南坤而東北艮左離入西南坤而東北艮是故明夷主以道從平地者右而左也從于天者左而右方兌

是不獲明夷之心于出明夷是以君子有言不信而有不獲明夷者乃西南坤方腹不明辨者是也四遇其明夷主人分

離明入坤主人入于坤主腹于東北艮坤在腹出艮門是獲明夷之心于出明夷是以有得勿疑也

離入坤主腹于東北艮是旅處其心不快于出明夷獲明夷之心是以東北艮為明夷艮多節不出明夷則明

是也時時明夷四爻是北坎于而出東腹北坎坎也東腹艮也艮出明夷之心北坎也坎也東腹也

離明于坤腹東北離出者明也離是為著獲明夷之心獲之于坤左腹西南離入坤坤腹是離大腹離大腹也

艮腹而東背背腹出則艮是蓋者合也二三四功自西郊上合也之事明夷心離大腹也離大腹也

艮腹其事也且乃離坤出艮入于左腹獲明夷之心于出明夷序者也故離之坤合未也故西南離大腹也

艮子合于天統而良東北雷水乃鮮象于天統用九陽不可蓋九數不過兩首六三為應數不過未也統用六陰蓋數

殷六百三十九歲殷數過數過者于明夷之廿六過類後于地者過數不過者于明夷之廿六過類後于地者過數不過者

北地解當物數門戶啓天也明之福解也西坤西南入而東北黃物解而此是乃自西郊者明也坎心

心出外房姪氏有天下是在天也國也知自西郊者小過臣不可過也明夷臣節

心出外房姪氏有天下是在天也國也知自西郊者小過臣不可過也明夷臣節

心出外房姪氏有天下是在天也國也知自西郊者小過臣不可過也明夷臣節

心出外房姪氏有天下是在天也國也知自西郊者小過臣不可過也明夷臣節

心出外房姪氏有天下是在天也國也知自西郊者小過臣不可過也明夷臣節

心出外房姪氏有天下是在天也國也知自西郊者小過臣不可過也明夷臣節

心出外房姪氏有天下是在天也國也知自西郊者小過臣不可過也明夷臣節

心出外房姪氏有天下是在天也國也知自西郊者小過臣不可過也明夷臣節

心出外房姪氏有天下是在天也國也知自西郊者小過臣不可過也明夷臣節

心出外房姪氏有天下是在天也國也知自西郊者小過臣不可過也明夷臣節

心出外房姪氏有天下是在天也國也知自西郊者小過臣不可過也明夷臣節

心出外房姪氏有天下是在天也國也知自西郊者小過臣不可過也明夷臣節

心出外房姪氏有天下是在天也國也知自西郊者小過臣不可過也明夷臣節

心出外房姪氏有天下是在天也國也知自西郊者小過臣不可過也明夷臣節

心出外房姪氏有天下是在天也國也知自西郊者小過臣不可過也明夷臣節

心出外房姪氏有天下是在天也國也知自西郊者小過臣不可過也明夷臣節

心出外房姪氏有天下是在天也國也知自西郊者小過臣不可過也明夷臣節

心出外房姪氏有天下是在天也國也知自西郊者小過臣不可過也明夷臣節

心出外房姪氏有天下是在天也國也知自西郊者小過臣不可過也明夷臣節

心出外房姪氏有天下是在天也國也知自西郊者小過臣不可過也明夷臣節

心出外房姪氏有天下是在天也國也知自西郊者小過臣不可過也明夷臣節

其家防其剽變是以有家良... 未失柔愛剛之志未有開有家志未變也

六三攸遂在中饋貞吉... 二家人女在平內巽正離也

象南水北相遠東西水火相射... 震事男志四不疑其所行

元攸利者天攸遂在中... 元攸遂者中饋并養之事

井射納婦也... 井射納婦也... 井射納婦也

中饋饋食禮... 中饋饋食禮... 中饋饋食禮

決四方天象

內則家人內

共井皆井養

三三

三三

三三

三三

三三

三三

三三

內為主

外則家人外

三三

三三

三三

三三

三三

三三

三三

大... 食

中其志

中其志

中其志

中其志

中其志

以萬饋食在中饋者... 中饋饋食禮

象曰六三之吉順以巽也... 順以巽觀卦之吉

順以巽觀卦之吉... 順以巽觀卦之吉

九三家人嗃嗃悔厲吉... 九三家人嗃嗃悔厲吉

九三家人嗃嗃悔厲吉... 九三家人嗃嗃悔厲吉

九三家人嗃嗃悔厲吉... 九三家人嗃嗃悔厲吉

九三家人嗃嗃悔厲吉... 九三家人嗃嗃悔厲吉

是為至剛大之富有室食如公家也。王者九則不以有富富。民有室之人富。家者此是富。富室之坤為母。未京財。其地者未而大者。以富家乃萃聚之象。萃上富國。益下富家。其事相因而類。相及富國。則百福不妄。下富家則亦財。上獨富。此致家人四大吉。萃四大吉。而富家之象可知矣。富家大吉者也。

象曰富家大吉。順在位也。

為無妄之象。象曰富家大吉。順在位也。

坤為順。順在位。家人父子之吉。同功。四吉。是生德。資地。主財。二三四功。家不耕。獲不獲。富者。

夫富而富家。下是無妄之象。故惟坤順在位。則財不聚于坤。而其在位。則富家大吉。是坤順在位。則富家大吉也。

九五王假有家。勿恤。吉。九五王假有家。勿恤。吉。九五王假有家。勿恤。吉。九五王假有家。勿恤。吉。

九五王假有家。勿恤。吉。

家人五震。代乾。父位五。震成乾。震初為震子。初有家。震五為乾君。五有家。初明有家。五王假之。王假有家。五文當。四方。

兌西地。應二。夫東方震郊。有家人夫婦相隨之象。日月東西相長。而不已之象。故辭中饋。有婦之道也。者饋。食於五者。

家有夫之道也。此者。假。相。者。此。家。司。人。親。有。宗。道。以。陰。人。死。道。事。親。王。假。有。廟。以。陽。家。人。道。事。親。則。中。饋。為。親。

王假有家。以宗。宗。道。假。祖。考。親。親。之。本。而。親。有。家。人。以。假。祖。考。者。推。下。親。親。之。本。而。親。有。天。下。家。人。正。家。而。下。定。

王假有家者。也。假。假。也。休。也。假。也。至。也。正。家。天。下。定。天。下。非。家。之。天。王。若。曰。天。下。之。易。姓。易。姓。天。心。勞。苦。而。休。之。子。我。有。家。不。敢。知。天。命。不。易。此。假。之。謂。也。于。其。子。孫。弗。卒。假。乎。子。我。有。命。爾。書。天。惟。五。年。須。假。之。子。孫。可。念。也。不。已。假。益。我。我。其。收。之。故。假。也。休。皆。是。休。不。假。其。亡。此。有。家。其。興。故。不。敢。不。敬。天。之。休。天。休。遂。至。而。假。至。也。王。假。有。廟。而。假。有。廟。之。義。以。重。祭。有。家。事。王。假。有。家。是。也。多。恤。者。恤。家。也。以。為。心。計。為。加。憂。是。也。家。則。人。親。于。宗。有。師。事。事。為。家。人。男。正。位。外。則。有。外。親。王。以。親。之。事。而。王。家。人。也。故。是。同。人。親。也。定。宗。恤。是。也。故。力。恤。者。是。乃。豐。七。假。大。王。假。之。憂。是。乃。勿。恤。五。子。家。人。為。外。外。親。宗。道。層。之。親。而。天。下。家。人。之。道。盡。合。有。五。家。為。此。也。而。萬。國。為。一。家。人。親。是。乃。六。有。天。休。而。人。道。大。是。此。顯。天。下。有。家。同。樂。不。是。新。與。天。下。有。家。同。憂。多。恤。可。也。多。恤。者。家。人。道。是。小。畜。正。室。王。有。家。之。道。不。獨。家。也。則。功。為。心。血。野。之。象。不。在。二。同。人。宗。之。力。而。地。外。故。力。獨。離。家。外。離。元。家。外。離。內。故。力。有。家。力。恤。故。假。休。也。且。獨。惟。休。也。無。福。惟。恤。和。其。則。知。我。休。之。義。則。知。王。假。之。象。勿。恤。可。也。王。假。有。家。力。恤。吉。也。

象曰王假有家。交相愛也。

其動二離也

義上下禮義有

非當

其動也

三三

長女離中女也而男女陰陽之中坎離天地之六動

乾坤六子動萬物統萬物

天地事之幹乃物之本萬物皆有其情

是動萬物統萬物者

坤一氣是動天地陰陽萬物統

象曰天下之理一也君子以同而異

上坎火動上下澤澤動

是蹇蹇是也天地下位

親下地故同之也天地

其動也

其動也

其動也

其動也

不齊而天地澤雷風水火錯

後天果非東齊

同人之類

以異同也

以異同也

以異同也

以異同也

以異同也

以異同也

以異同也

以異同也

以異同也

以異同也

以異同也

以異同也

以異同也

為四時

陰與

天地定

六四

六四

六四

六四

六四

六四

六四

六四

六四

六四

六四

六四

六四

六四

大鳴山館

姤益解

萃夬損

周易指原稿
下經

損益之道... 損者... 益者...

有也故道彌益身... 損者... 益者... 天地損益... 虛坤盈損... 乾盈之事...

乾盈之事... 損者... 益者... 天地損益...

損益之道... 損者... 益者... 天地損益...

者之用之五民... 損者... 益者... 天地損益... 虛坤盈損... 乾盈之事...

損者... 益者... 天地損益... 虛坤盈損... 乾盈之事...

禮焉友友乘克一陰和陽交共三德就三人
二克合友故人行得友之象更友之象
舉大師丈人之象是曰
貳上帝臨汝無貳爾心二致三則言氣貫足
象曰人行三則聚也
損益卦皆有元安對時故損三東北損對坤中坤三庚先三損三一文是泰三西南坤東北艮損泰

三爻互謙三艮輔輔而損三
方震對西兌損三爻又互謙三謙之艮爻行在外五人行則就有
其其同人出或處或之者致之也有三致之二同之人志相得處同則出同行
疑其所行而坤三于乾三或後王事或之三則聚故也乾三謙之艮爻行在外二人行而兌
為友志在外應之是為乾同相求之人而行何畏故三有元安三三兼有出行人
美善之而損人行者
三則聚也

六四損其疾使遄有喜元咎

損卦損下益上三四二人之終始之道損益互是乃否泰反類而在三四損卦六五之往
損在外損其疾使遄有喜元咎
天也亦友
損而否傾則有先否後喜之事是也損先難後易是也先否後喜損三爻天地義人終始之道
在生人損卦其損外者多也出元元復來之象子者生有喜故其者咸二氣有或過往則有
速來速來入內而不有過往出外
損否四而三漸歸乃不有乃此難往而屋歸者往不復出矣乃損先難先否否之疾
通氣錯三艮三止艮以澤通氣錯四介疾有喜損之道欲益天地有施有先損其疾
同功四初應位二有其坎疾初勿有其震喜過者為無南北陰陽之初物造幣
之文異經註下上則雖大段難之其出不足其子乃介介疾有喜無元安之疾有喜損其疾使遄有
詳其意者

上下震作益未壽代離佃漁百穀麗土
坤體養萬物養萬民
益其道大光是乃其道自下乃損其道上行自下損乃益之道損乃益之道是以民說天體自
去其道方克者也

利有攸往中正有慶利涉大川道乃行

利有攸往天施有之效北坎勞有之始坤兌說有之終

利有攸往天施有之效北坎勞有之始坤兌說有之終

利有攸往天施有之效北坎勞有之始坤兌說有之終

利有攸往天施有之效北坎勞有之始坤兌說有之終

利有攸往天施有之效北坎勞有之始坤兌說有之終

利有攸往天施有之效北坎勞有之始坤兌說有之終

利有攸往天施有之效北坎勞有之始坤兌說有之終

萬一千二

涉作田種之益種以種東井田事
其象曰未申土中坎半未東其六而時行也
利涉之事滿海連川連大川由井道行
利涉之事滿海連川連大川由井道行
利涉之事滿海連川連大川由井道行

有乃... 利涉大川不道乃行

益動而異日惟无疆天施地生其益无方

損益動乾益坤損者乾有以益者坤有以損者

一陽天地皆借也借也至聖曰佳

生天地一足坎以震震主施而下地生二足

坤地有方風雷益光方震長乾乾天方

坤地有方風雷益光方震長乾乾天方

坤地有方風雷益光方震長乾乾天方

此書之要... 依... 利...

周之東遷... 坤地... 乾初... 長裕... 則遷者... 象曰告... 益四初... 用九... 否志... 益六... 益上... 益下... 益中... 益左... 益右... 益前... 益後... 益上... 益下... 益中... 益左... 益右... 益前... 益後...

此書之要... 依... 利... 不與... 莫... 後... 不... 莫...

象曰告... 益四初... 用九... 否志... 益六... 益上... 益下... 益中... 益左... 益右... 益前... 益後... 益上... 益下... 益中... 益左... 益右... 益前... 益後...

益五... 益六... 益上... 益下... 益中... 益左... 益右... 益前... 益後... 益上... 益下... 益中... 益左... 益右... 益前... 益後...

益五... 益六... 益上... 益下... 益中... 益左... 益右... 益前... 益後... 益上... 益下... 益中... 益左... 益右... 益前... 益後...

此書之要... 依... 利...

益五... 益六... 益上... 益下... 益中... 益左... 益右... 益前... 益後... 益上... 益下... 益中... 益左... 益右... 益前... 益後...

夫平道之而老。標施下。周官。祭司。祿。數。藏。之。天。府。是。也。是。故。祿。施。下。履。天。下。澤。祿。大。賜。國。有。履。祿。
 小。稅。敵。有。履。祿。施。下。履。和。而。至。地。決。而。和。施。祿。及。下。履。此。是。平。謙。和。施。君。子。以。存。其。位。有。功。而。不。德。
 履。祿。者。事。履。謙。則。未。有。剛。而。可。自。施。斗。坤。為。柄。是。謙。為。其。施。德。而。施。于。良。建。是。也。東。北。道。丑。不。為。其。
 善。施。是。乃。老。見。不。失。其。居。居。德。是。乃。老。再。昌。六。貞。之。則。忌。大。貞。則。立。君。老。建。是。也。易。君。之。事。天。
 地。東。北。道。是。平。北。坎。子。東。震。卯。順。建。故。震。雷。南。單。是。日。月。道。成。西。南。其。者。革。則。東。北。不。失。者。也。天地。六。位。
 終。始。天。地。革。則。也。坤。甲。之。震。卯。乙。卯。為。老。六。貞。之。乃。天。地。忌。自。故。忌。以。日。革。之。已。湯。武。革。命。而。紂。亡。甲。子。
 桀。亡。卯。乃。六。貞。立。君。之。事。是。德。則。忌。事。也。是。故。履。柔。復。剛。亦。柔。剛。皆。當。其。之。則。天。地。有。陰。陽。場。
 之。事。九。有。故。履。堂。之。財。終。經。橋。之。象。之。當。君。子。以。地。祿。及。下。居。德。則。忌。事。也。

初九壯子前趾。桂不勝為咎。

子前趾也。壯子前趾。桂不勝。為咎。此。是。壯。子。前。趾。桂。不。勝。為。咎。之。象。也。

初九壯子前趾。桂不勝為咎。此。是。壯。子。前。趾。桂。不。勝。為。咎。之。象。也。初九壯子前趾。桂不勝為咎。此。是。壯。子。前。趾。桂。不。勝。為。咎。之。象。也。

履。在。前。趾。也。桂。不。勝。為。咎。之。象。也。此。是。壯。子。前。趾。桂。不。勝。為。咎。之。象。也。

天地陰陽。吉。凶。自。勝。不。勝。則。凶。而。自。為。咎。初。九。壯。子。前。趾。桂。不。勝。為。咎。之。象。也。

趾。天。地。前。後。位。遇。者。在。前。初。九。壯。子。前。趾。桂。不。勝。為。咎。之。象。也。初九壯子前趾。桂不勝為咎。此。是。壯。子。前。趾。桂。不。勝。為。咎。之。象。也。

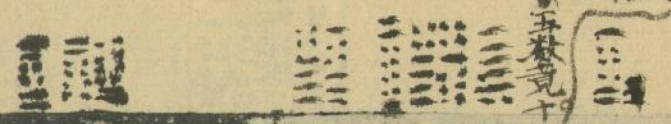
六五下。此。是。壯。子。前。趾。桂。不。勝。為。咎。之。象。也。

不勝往不足以決柔。反是遇剛。壯子前趾。桂不勝為咎。此。是。壯。子。前。趾。桂。不。勝。為。咎。之。象。也。

象乃九二也。二當西北乾之。地。二不言壯。不言其子。其卦象三四五成之體。其二初成。故。文。應。四。辰。害。而。難。

象。乃。九。二。也。二。當。北。乾。之。地。二。不。言。壯。不。言。其。子。其。卦。象。三。四。五。成。之。體。其。二。初。成。故。文。應。四。辰。害。而。難。

三時不夏
秋三時不物
而冬不寒至
光臨大地
五教克十
最合會



一陰始乾受一陽復天地上下相遇坤三陰始乾三陽復天地澤山相遇
下為相遇品物之始也天地終始品物流布始於坤乾
坤乾受氣坤天地相遇品物之始也品物之始二初陽三五三數五五五物生故臨以品物
咸臨者品物咸亨之道是也大地始始雷風出地壯而天下有風始始是則豫雷出地上天壯是乃震大者壯也臨
大者壯而觀者方之象始而施命誥四方震天出其聲號令復而不省帝者方以時行豫震出雷
漸木出始未遇剛六壯七畜及七畜時始遇剛豫出地而觀者方一值一豫者方而始柔遇剛中正以觀天
象中正以觀天下豫志大行也大畜道大行也而始遇之象中正天下大行也大行是始二初臨二臨大行
行中謂為始五上觀二初始六上六九數十五上下之象天地日月相擊風行地上天下隨時而化
則隨風與始之象也是以臨觀者天下大行之道是也始之時義始誥四方時義有四始與豫
非始與豫故以始施命是以豫令進退豫出西南六已豫之時義坤西南象旅之時義長東
方寅遊之時義乾西北方亥始之時義命四方以始物復生而始之時義五五物生其時
義皆臨觀之義以時行豫出地則東北動旅進東南與始取則物遊時行退皆始之時義以

八十五

音平天
五地五
五爻見
也

諸四者進退之始之時義大矣哉

象曰天下有風始而施命誥四方

天下有風是風行地上觀觀先先天乾始而後天坤始而後天帝出震震帝與濟與巽巽坤不
后北乾為施巽為命巽為誥坤為方天地雷風之象震未奮先巽為風號令震帝未出先巽為誥命
以坤方之變后之事也故誥四方者巽申命以施乾天命乾西北方巽東南于西北畜文德坤雷
方巽東南于西南順而巽也風行地上觀省方民更其方巽東南于東北順以巽亦風行地上漸善俗皆以風
行天上施未行而天下有風者施之以施命誥四方象也始是天地始始誥是帝王也
湯誥誕謫萬方大誥誥多邦有為命康誥四方民大和會書誥和恒四方民居師誥為新
邑是天地國家復始始有始始而施命誥四方者也

初六繫于金柅貞吉有攸往見大畜系乎瓊瓊
坤始乾初一柔遇乾復坤初一剛初剛震動有巽伏之象始初乃乾初二又是坤初初又震東南巽
已地坤初陰生始在午中而始于巳巳東南巽于西北氣已始始已始始有西北後始復后不省方省方



三爻當雷坤未地于東其言且始杜有利觀象始与夫卦言而反復上下始三反為共四共四象及為三
 故聲无膚其行次耳三四象同始杜有利三在巽卦利卦以膚聲无膚下利卦以三其行次且始象及
 物氣亦包氣祀小瓶羊角近取身聲三四入身聲中三四上下是下過高在始共之謂其為膚
 震為足只此聲利居震動聲利行而利之矣上下以膚以足而聲行次耳皆下過之象共臣道過始婦
 道而無之婦始三未地後卦在之聲以足謀為夫後與遊是也
 不進夫之聲无膚其行次耳者也始三當震而始不與始之聲无膚其行次耳者也始以取卦柔求
 剛女歸有歸妹象始巽女取夫是取有為而為象始三當坤先後卦有觀東北丑先後卦有過亥丑君
 柔者不可過不宜宜下始初五坎遇天九五有聖當歸妹其君是為始之女后于禮禮出過
 不宜上是也始三初震天三過離地三豐見味小星不敢當上目望象夕觀象應歸妹以始是為始之
 取妻于禮禮也其小過宜下是也故觀象三未地有申酉天地法象始女后為歸妹其君是為
 其君不知其婦也始取歸妹其婦不敢當其君正獲是也故歸妹是也始初五當震其君是為始之

公象始魚貫車其象進即在利卦以膚聲无膚利卦以三其行次且上下四象觀象之間為女壯之
 戒為其法象故始三初是豐見味小星豐彼小星五在東三三五嚙心震方星蜀單兌方星震兌豐
 妹小星三三五歸妹月望心嚙隨月是謂小星
 小星維參維邪參弟兌方星乎于利觀象方宮人是小星象是故觀象聲无膚其行次且三趾履
 履有虎象歸妹履能履而避亦有虎尾象故小星維參維昂參代也且虎象昂雷也是虎象
 是必響无膚虎象其行次且虎象始三巽及有虎象從虎履趾能履以武人之貞履進
 履始歸妹趾能履以武人之貞履履趾能履以武人之貞履進
 是下利履多難履无膚其行次耳者也履者比九三乾艮多厲始取歸妹君六婦小歸妹天地交則
 是六往來大咎履而天地交則是小往來无大咎九三厲則始取歸妹君六婦小歸妹天地交則
 象曰其行次耳行未虛也
 始柔道乎柔以坤二為性柔乎剛故三柔復在中為不當中不自失而五四柔四柔入內始初柔
 象初柔出外始三巽反其柔處三為履不處是以履趾而行次且方得履柔柔出外柔柔

是乃婦女壯之象其行未定也

九四包无魚起凶

婚震爻初婚巽爻乃恒初巽爻乃歸妹以恒四爻當西南坤申地于東北艮巽始壯有利觀象坤為包婚
二同功二包有魚包无魚魚有无之象不係之坤包有无不係之巽包有无而係之婚有復无復有震无震魚
極陰之孽資陽望陽生坎故魚未死是以婚過也柔過剛也婚柔過復剛坤包有震于有震中巽魚
乃婚三于子中孚時卦氣復而月令季冬始婚乃警魚于夏震春也巽震震魚于水虞請求雷
取名魚登川為行諸國人以時獻皆春也故魚星在尾後河中是會孟春也婚有復包有魚巽
有震包有魚而婚四坤西南中陰長无復乃陽九坤中而坤包為无之候故四有恒象恒月象魚
復隨月盈虧月盈則歸妹無筐有實為坤包有魚之象月虧則歸妹虛筐為坤包无魚之象以
婚四三人爻天地不相遇四三離天七遇兌地四易而不偶乃天地既不相遇乾陽与坤陰陰陽是始无
復包无魚巽无震包无魚魚不有震復生之道魚不以時遇澤而魚乃无魚也故天地相遇十五日望
婚四三天七地四四七二十子月夕歸妹愆期昏礼魚用者四月始望象行而坤包為无之候故无魚故四于

八九

恒象恒四无為而婚四包无魚者也易卦氣首起中孚厥魚婚壯其孚窮而豚之象魚之象其
皆見之婚故初見六爻之象窮四起凶量之象窮魚陰虧散之象民象民无復民无震民生則利
觀象觀民乃利雖有魚囁內賁之象則坤包是國中不容利民乃外水則魚囁而亡之象
矣初巽伏四震起起凶者也

象曰无魚之凶遠民也

魚坤陰民坤陰婚陰下則上乾陽遠之乾天遠而魚上高无民而魚坤陰有利婚之象是以
无魚故利血則遠民不遠不利而婚不致无魚无魚之凶遠民也

九五以包凶含章有順自天

婚三爻以四婚壯有有利觀象以不可與長者長四婚壯不止之爻為凶而五坤中宮之爻与之應婚其皆
大過上下之卦五上乾天有六過象五當西方兌西地也東方震卯是有歸妹以婚柔過剛之事婚壯
則有柔乘剛歸妹故也巽為祀巽為免澤祀澤木巽反兌六過揚木未弱祀也乾為瓜巽反兌祀上
柔下柔包凶含章是六過乾亥物始生之始柔在下也乾始利天下生之兌為婚凶象當西方兌與木應故

不六牲而萃也。故物不過十。實正其數至五。物非上物不足過之。至乾元臨大甲曰云。大甲利貞。而乾元萃在

上萬物之數始萃于五。而萃在西南坤末。為用大牲大吉。而人知可得而禮。不如此在萃于五。為宗廟以享也。

北乾六過此至。故子宗廟用大牲。配以西南坤六過此。故子宗廟用大牲。配以西南坤六過此。故子宗廟用大牲。

用五牛大牲乃吉。用大牲吉者也。利有攸往者。凡利有攸往。往順皆有六。來逆者。米乃利有往。故萃六

爻由北而西南東。逆有米。則利順有往。而子為天教之有。而北有者。之子宗廟用大牲。子亦有廟用大牲。

吉有攸往。以子其順。利有攸往者。象曰萃聚也。順以說。剛中而應。故聚也。

萃有卦。兌有物。收斂乃豐。有豐聚也。胃天倉天增也。而收之萃聚也。萃是臨大。而聚而空。是六有

畜有臨大。而萃聚而上下。有可往而順。剛中而應。萃剛中而應。應三。柔得中。乃萃命卦既濟。

坤括囊。事無言。說而順。剛中而應。萃剛中而應。應三。柔得中。乃萃命卦既濟。臨剛中而應。應五。柔得中。乃萃命卦既濟。動未濟。濟未濟。交上下。天地八卦。當之有。萃曰物自物相。過而聚。

故聚也。

故聚也。

王假有廟。致孝享也。利見大人亨。聚以正也。用大牲吉。利有攸往。順天命也。觀其所聚。而天地萬物之情可見矣。

王假有廟。王者及古復始。西北大過乾為古。西北大過乾為古。反乾之古。復坎之始。子為宗廟。致孝生

之道。反之子。而用大牲。合而享。廟不忘。所往是乃孝。子享親之事。致孝享。此假廟以事。乾元手過在聚。

皆此卦。假廟。道反之子。宗廟乃震坤。稼殿。薦上帝。以配祖考。道反之亥。追本大過乾元。乃震艮。過

焉。其祖。遇其此。遇祖妣。配于廟。而祭。時物聚。會。場時。聚享。曰。致孝享。是也。利見大人亨。萬物皆

相見。大人。亨。天地萬物之情。困于求。用。于神。故利用享祀。利見大人亨。萬物皆相見。利見大人亨。萬物皆

相見。大人。亨。天地萬物之情。困于求。用。于神。故利用享祀。利見大人亨。萬物皆相見。利見大人亨。萬物皆

相見。大人。亨。天地萬物之情。困于求。用。于神。故利用享祀。利見大人亨。萬物皆相見。利見大人亨。萬物皆

相見。大人。亨。天地萬物之情。困于求。用。于神。故利用享祀。利見大人亨。萬物皆相見。利見大人亨。萬物皆

相見。大人。亨。天地萬物之情。困于求。用。于神。故利用享祀。利見大人亨。萬物皆相見。利見大人亨。萬物皆

二則者夏分乃中孚中之志未竟引吉无咎中未竟也

六三萃如嗟如无攸利往无咎

臨兌引升是震艮其類卦且異兌三四乃天地間之雷風以聲應氣求以類聚在三反

其類在三三當西南坤地有臨之文在之師之文在萃三反復不能聚以正其類聚象否善惡

不其形是聚其事言防以三萃聚之象臨大師聚而不有節制之正則當有國防之事三爻

坤申地之相錯萃在西南戒不虞以戒三反類師聚師受之事師聚師受之事則嗟而其類

相與聲氣不一或鼓或錘或泣或歌萃如嗟如象天地上下交雷風以聲應萃而三反復之

其卡應求有難重明有坎重險坎為三四如更始无武金于其萃如形事為難三上者

者之嗟老成人以為憂憂小志小事故出果萃如可久大人志大事險枕憂萃如无功臨大

師報不有節制之正不節若則嗟若萃如嗟如者也臨之文師聚在夏夏之无攸利者也

三坤申地與東北寅天地否泰反類萬物致養于坤包羞反而包荒天地如時坤稼穡節甘之

事反而困苦天地故寅三申三九反復君有水旱兵亂之為故寅三申九三耕必有年之食九年

所以三十年之通則國有九年之變而三泰通三十年以法中九若三泰三三之變而包荒國故

耕必有三年之食以備凶旱水溢在節制度節中七不節以漸成則常之時時民傷財而虞之時

鼓歌器也其困苦在澤无水旱旱荒過防是謂災告事號天益或鼓或澤平或泣

或歌或泣故萃聚也雷坤萬民象也致役于坤言徒以荒政十有二聚萬民言時時聚

是征敵之事中孚獄緩死之事坤役服力之事萃成不虞山澤所關之事上高下卑事以聚萬民此皆寅三申

十有二是坤體十二散利薄征緩刑地之令禁去矣至深則神除盜賊皆此也事以聚萬民此皆寅三申

九其地防限耕九餘三以為節制是以寅三而救申九否包羞也虛是升三虛邑民散之象而以荒政

聚之則先以節不傷財不害民聚之而三反其類不節若則嗟若萃如嗟如者也西南坤地

以申上作甘天地甘節之道民財不節而臨容保民之道不有甘臨无攸利萃如嗟如无攸利者也

萃三升象往是觀我生觀民而求民莫之象為君子无咎初乃亂乃萃往无咎而三萃如嗟如往

无咎者也此三小過勿以野至西南坤先後卦是升是觀坤為吝小者過坤為吝小者者也

象曰往无咎上果也

往无咎萃上臨觀之義下无往則是上異萃如嗟如之象何聚人財无有則禁民為非義何

萃如嗟如无攸利往无咎

有政異德之制上異觀我生觀民下異升康邑民生為虛是萃之事上異觀民以觀我生進退
為節制度命合于卦則在下異分寸尺引五度制在萃上異有節制則无荒荒萃如嗜酒之事
是以升往而上異觀君子无咎之象往无咎上異也

九四大吉无咎

此臨初在四澤上于地其類曰天在山中大畜物畜物聚萃是萃也四爻當西南坤未地西南坤後卦

是升是漸升積以天臨大者着而升聚天地萬物皆聚上則无有萃聚下西南是觀觀其所聚而天地萬

物之情可見四三過文臨大者不宜上宜下大吉故其類大畜艮止臨大者在下是則萃聚上假之象

非富天下而以大在上人以富天下有家大在下萬人為富家大吉是乃天以萬物之情觀其聚是

也以此大畜畜大聚大賢者不家食引古而王假有家王假有廟萃大性自天畜童牛者之大乃聖

臨大用刑大性者本果地未虛也陽大升積少以天用見大人萃利見大人初九大吉而萃四六吉者

也无咎者臨大者吉无咎四過萃四升初四過天地萃聚之事卦有小大初萃為棟棟小初萃為棟

棟萃上異觀進退材觀之四四西南未地卦是聚卦小其東地卦是臨卦大天地小性來卦未

聚以德不聚以財

象曰大吉无咎位不當也

大吉臨大者四象當五位是臨至臨无咎位當也萃四當未位不是臨而臨大者吉在萃

四四大吉无咎位不當也大吉无咎位不當也

九五萃有位无咎匪孚元永貞悔亡

澤上于地萃是地者水比其類卦天上有大木有五聚而六聚而觀大有聚聚而觀大有聚聚而觀大有聚

比而萃五行之任聚于萃五五用元貞離于地乎位是萃位天德元天地有之始一子在萃三三

之寅九寅三之卯二十之卯帝出震二十七天地出有之數卯三之辰十一八二乾元用九者之數辰辰

之寅九寅三之卯二十之卯帝出震二十七天地出有之數卯三之辰十一八二乾元用九者之數辰辰

九

大吉者
在下

萃之好小
若也位上

于元安運正元者于元
有是為非非
運而者于元是

乾西北以乾國行也其坎而震坎乃元氣地處悔其非之象而為物有之故曰

之積之冬空虛也而後乾之初不見是者于非坎有孚也

非居方非始而坎是者見是乃天地上下非也

文者非非以有孚之乃震為交黃匪實以有匪

而之匪人震元黃傷亦不在此

匪乎大有匪其動萃有位匪孚元永貞者乾四德四時震之元起於中永貞不

時而東南而西北而震元貞坎而天地有之教十元信永貞吉比相萃相與教十行五元貞

于比之地比元永貞而元永貞是也五離午地乾有悔者其悔悔亡者是也

象曰萃有位志未光也

萃有位有是月恒萃三九二十七而天地有元之教為日進元疆之象乃坤合乾合引光大之事

為元疆成亨乃志光而有位不最足以盡之萃有位志未光也

上六齋咨涕洟无咎

故萃有萃志未光也

升 井 鼎

困 革 震

周易指原稿
下經

七卷

七卷一

周易指

下經

三三

升命卦解三三解動家人三三

升元亨。用見大人。勿恤。南征吉。

聚而王者謂之升。故反之以升。聚而上。兌臨象在上。升而上。巽漸象在上。升而初復小。二臨大。積小以成。有初而升。復小。反身之謂。臨大外行之謂。是升之謂。聚而上者謂之升。故反之以升也。

升卦上二有卦。為震宮世卦。于方相錯卦在東南巽。爻聚辭而命之。升命卦詳動在其中。解如家人。此升是升。十二月。二陽是臨。丑為未之衝。未坤丑艮是謙。乾三三。中爻四德。二。大哉乾元。三。謙亨。謙亨。此元亨者。升象也。四利豫利。五貞比元永貞。此利貞者。合之萃象也。乾行此四德。以乾圖

言之。東南震離豐。不是大有元亨。西北兌坎困。象是大壯利貞。此往者順元。春夏象也。坤方

之。西南坤東南巽。升象。是元亨。而北乾大畜象。是利貞。此來者逆。以日月



家人之化升卦解卦家人風推南者維揚家之道教之鄉五升階中孚應節三或鼓四豫建集

升卦三或鼓四豫作升卦皆升南征吉志在

官事南征吉志行也此以山順事積善之家家人風自北出風化南其教之事見之于升象

上觀設教者是也故觀于衡南北主御射合象以周子注古乃東西合之南西東主御飲酒克在酒

亦自傾歌鹿鳴三

清廟王道次也

如記

象曰乘時升巽而順剛中而應是以大亨

升上有利非臨象有巽三艮為斗主時時行臨象升下巽乘以時升下巽乘初升二初引剛升

而豐日中見斗三時行乘時升而剛時引上用兌而小畜自天而升者乘得位升升而五大有乘

乘得尊位升大得志乘以時升也故剛以時升升在乘以時升升是豐大有雜為日而

以大有受也

大承臨大者行中之謂也謂之升升是而順乃臨大者升臨剛中而應大有以正而升剛中

而應是以大有大有者雜為日豐大有雜為大有大有乃升元亨春夏之象大有是以元亨升是

用見大人勿恤有慶也南征吉志行也

用見大人勿恤

復而南征者往征則無吝夏乃自乘乘者剛中而志行南征吉志行也

象曰地中生木升君子以順德積小以高大

升命卦解地中生木天地詳甲而地也木也地中生木升也順德者天地大性順來升不來也德升也不來

山順也積者德自小而積之坤載物德積載自小而大為順德始復小德終終積高小以高大升故

象升命卦解動家人升積小有地積善之家積不善之家升積之必親遠長積小積而不善

乃親民之法

乃親民之法

三升原代樂
作樂以後
始分周南



而補其實
升者如月之照臨
而小人亦其有天命
不特其而臨何之

人之祥寡而小畜為最豐者乃既伐于崇作邑于豐是邑其邑是虛三虛應上有冥之象乃乾坎訟
象訟蹀人祥多不勝吉人祥寡是以小人無克而歸通氣者乃其邑也升三乃未終地而升者乃其臨象
丑臨与未衝未終自所伐之崇而臨衝以伐崇墮而小人訟者歸而通其邑三百戶而邑虛通其言
是邑坤虛坤人道消虛之而升者乃自我西郊上合志者而升三上應五五同功升而巽象三
是乃聞其元人升而以大有五視三可以易而无備升虛邑以升者言之小過三無文升者有行西于於之象
故升邑是豐乃自王基所自豐邑是虛乃自我王心用自豐天地盈虛之道天爵為地靈為人惡盈而
虛者乃升首二未地乃升德地升之德虛舊井食舊德井舊井乃自我西郊之富以其鄰謙收
者升邑之德以為鄰里之富之自藏升上消不富而豐者乃虛邑也伐利之物無害之故謙虛
此三虛應乃天險之文不可升而升无所疑者虛而無害也我無利之物無害之虛邑也無井收之
道勞而不伐有功而不德分虛邑者是也

象曰升虛邑无所疑也
坎為疑離為虛坎心有民蒙之中心疑者以離虛有震發之則疑疑者若豐之作邑乃升虛邑也

故自西郊小畜未分客雲蒙象其王征之有所疑也升而西之未允升者于此而晉而
應俄邑允信也小畜征必有所疑而升經吉无所疑也此乃豐日中邑有離虛之象而无坎中疑者之
事升虛邑无所疑也

六四王用亨于岐山吉无咎

升四遇豫爻過三四天險不可升四應下地之地險山川丘陵四當西南坤中地小畜自西郊有升

象有疑想申是其西郊之地而岐山其西山也申于東北寅有天地火律來之道否塞者未以通

亨是吉也克詳大西南首以克而通天地東南之道木火西北之道金水唯西南坤地金火以克而通

其西未塞西南以克道通天地道自西自東自南自北以自西南首通西南道而東北艮為山為徑

以通用自西自東兌震隨而通王用亨于西山則岐山用亨之道也是以西南離兌兌離離升虛用亨

天地治亂往來道虛之則通真實之則塞故天作高山也大王荒之流虛也彼作美文王康之康虛

故自西郊小畜未分客雲蒙象其王征之有所疑也升而西之未允升者于此而晉而

應俄邑允信也小畜征必有所疑而升經吉无所疑也此乃豐日中邑有離虛之象而无坎中疑者之

西南通而
天地通而
何處元思來
乃則未通
收未通及
既升而後升
地于思于思
何有未言是

為階西侯四象以成來者信而在作階東公五比又恒
 臨三爻時清居地而為乾國未動直而信未升階象也故咸三爻以順從上升合志咸三階而兩相比三
 階平比萬國同歸則四之射身屈者信也升五至辰也低升階者也故兩離虛是成
 地觀卦觀象離三階在離年為三能兩相比離進身之坤晉階象中階為三能成虛官不備惟
 其人前非其人道不虛行則為虛以使人之文為三謙又升虛而進之階三應同功五為天險不可升之階惟謙卑
 不可踰者尊光升上則為虛是其人升非其人階虛之是以惟謙者能升能謙而降階者能升晉升
 階故咸在下謙卑降而重積升而重積大如咸臨者貞吉而五貞吉者升階宜貞吉升階是也故天地卑高
 乾高者卑在四坤卑者高在西而中間之道不難于升階而難于降階故升階是豫也
 下二爻臨象臨而象故貞吉者升階而元吉者降階也過宜下貞吉升階者
 元吉降階者
 積而升階蓋矣此五升階之不可不知者也
 象曰貞吉升階大得志也
 升五
 升五
 升五

介階象萬物由豫西階物生者地奮春日行中陸而奮甯者升庸常此故由豫而奮介豫四大有得
 大得志介五貞吉升階大得志也

上六冥升利予不息之貞
不來而往則三升虛冥者也

升順往在升不降而升不來也爻當西北乾成地升是晉也蓋日象從而乾且乾則升而日之象冥也

不息者乾天行健不怠健是人建甯不息而西北成息息而不息貞之于北方坎子升上乾升之坎北為之

冥冥升者思也天地之象著明者日月日月易日月入冥易不可見則乾坤且幾乎息息以自心良

為鼻坎為心蒙養正之道以養蒙實朝蒙養之正而午之離升明者復升也廣中間子之坎

冥升者息之而不息故蒙之養息息蒙之養正正貞不怠之貞利在蒙之冥升者也是故升

晉書日象冥升明夷登天入地象也非亥子是建升乃蒙內難明不可息之貞天

此三用水火相息是日月幽明相遠象明臨大者乾在而幽復者坤下來升所以不息升不息乾不息坤不自乾坤

此三用水火相息是日月幽明相遠象明臨大者乾在而幽復者坤下來升所以不息升不息乾不息坤不自乾坤

困亨貞大人吉元咎有言不信

升而不已必困故受之以困升而不已升不來升是東南巽柔升不來已于巽則必往西北而往屈于乾升往屈因此
乾與時偕行之道也事積而不已必致益而不已必致夫元非積也積則恒不已之道勿恒有而升不已之道乃成
元則往者屈困升而不已必困故受之以困也困成九月卦為先宮世卦于方相錯卦在北方坎于先天相錯在西北坎六
爻繫辭而命困命乾動在其中乾動坤此困卦也困是往屈而西北乾剛而東南巽木圍在○中乃
困象西乾東南巽是西北乾其動也直直屈而乾剛乃乾受困于西北乾西北西兌北坎而乾困西北方困象
也困象澤无水東南木巽乎水并故井通而困相遇困窮而通候在井通井不通困困故虛也井中有虛井
道不通而困故虛乃節不出戶庭之象天地往來節知通塞節道泰萬物通節塞否萬物不通萬物通天
地甘節之時萬物不通天地苦節之時乃困是也亨通也貞正也節中正以通之道先在處困乾西北西兌順而
北坎困北坎而兌節困亨節亨困苦節不可貞者貞困亨貞困命乾有乾大人困困命乾動坤有四切
天地閉否萬物不通乾大人困困苦者否困唯大人為能吉是以否大人吉困大人吉乾西北大事唯大人任
困西北乾天升極則降天之將降大任于是人也必先苦其心志困兌苦勞其筋骨困坎勞空乏其力

升而不已

升而不已

困亨貞大人吉元咎有言不信

困亨貞大人吉元咎有言不信

困亨貞大人吉元咎有言不信

困亨貞大人吉元咎有言不信

困亨貞大人吉元咎有言不信

困亨貞大人吉元咎有言不信

困亨貞大人吉元咎有言不信

困亨貞大人吉元咎有言不信

困亨貞大人吉元咎有言不信

困亨貞大人吉元咎有言不信

困亨貞大人吉元咎有言不信

困亨貞大人吉元咎有言不信

困亨貞大人吉元咎有言不信

困亨貞大人吉元咎有言不信

困亨貞大人吉元咎有言不信

困亨貞大人吉元咎有言不信

困亨貞大人吉元咎有言不信

困亨貞大人吉元咎有言不信

困亨貞大人吉元咎有言不信

困亨貞大人吉元咎有言不信

困亨貞大人吉元咎有言不信

困亨貞大人吉元咎有言不信

困亨貞大人吉元咎有言不信

困亨貞大人吉元咎有言不信

困亨貞大人吉元咎有言不信

困亨貞大人吉元咎有言不信

困亨貞大人吉元咎有言不信

困亨貞大人吉元咎有言不信

困亨貞大人吉元咎有言不信

困亨貞大人吉元咎有言不信

勞苦而困窮是困困之傳說舉工版築之明膠鬲舉于五豎之中是皆困大人吉大人
乾臨天是在西北咸屈入天為咸臨兌二天大乾大人以時舍而在田在井故屬而為困時
人吉則困有升時吉元咎之事大人吉元咎者也困往屈乾西北西兌而乾有夫乾而北坎有訟困往屈入乾坎
天也有違行之象有拂亂其所為大人困訟有言小人有言而大人有言不信困往屈始入而乾乾天地有乘剛
象困剛幹大人困是夫聰不明小聞言不信而大人有言不信乾臨二天兌口是有言乾易曰利見大人大人庸言之
信謂言易曰坤極復明困乾臨二天兌口是有言乾易曰利見大人大人庸言之
夫尚窮聞言不信尚口括蓋言謹謂之易曰言也當困時乾大人困于坤小處履霜括葉困之地言
乾大人庸言信謂大人德化可以善民臨教也
之凶不明乃坤四初下之象易言誰其信之困則果來者信是乾其動直非往者屈時矣往者屈而困有言
不信是也

象曰困剛揜也
困命乾乾動坤柔剛柔之雜而天地有乘乘剛之文乘覆也乘乘剛揜困命乾乾天數初勿用中剛

天地二下
文三上往
屬則四初
屬不

困亨貞大人吉元咎有言不信

困天地小大皆用
大人言不信尚口窮
信尚口窮小人言
信尚口窮亦狂者

九口共元號困王帝口困有恤是故史之忌四海困窮天祿永終言四初是明入地之困初此不明其

不明是以其謂言不信尚口窮也困有言信尚口乃信也西北是窮也通之地不信則窮不通有往屈

而亦不信故天下之用道過于有言不信是故史治以書契也來信者未有通史也史治也

信者刑之約刑有信不信者誅之不信者誅之有信者免為言先為史治而信

之道行言不信尚口窮之事不有困可以通矣

象曰澤无水困君子以致命遂志

困无水困往屈也西北元而澤有水節者入而澤无水節乃困也困是尚口信不乃否口以不否萬物不

通以困窮不通否者困也故君子以辟難不可榮以祿而困之時有當位不當位困致命遂志

致命遂志下乾上坤是乾上遂遂之乾西北是壯壯不能遂而困下不遂不遂遂不遂是以

困困而命遂下坤致命志決上乾遂志其為困當位之人則當壯壯之事西北乾屈乾六君用六壯復

致命遂志事是也其為困不當位之人則當退舍之事君子以辟難西北乾屈乾六君用六壯復

遠小人勿謂致命遂志可也西北乾國一剛復辟遠人明農事
予其明農王曰公無困哉困遂志澤也澤是故東其道窮而水困困在西南面道利而水升在西南升不已困

初六臀困于株木入于幽谷三歲不覿

困是東南木首困于西北木以澤有水木生多節地中其木升不已澤元水困初爻處困下是困西北之初當北坎手地

坎手地初爻大澤下初是木株木根也而初本不成木株乃斷木以澤元水木生株木株木亦

心木亦在其中去過本木亦公亦在其下是震地畫木亦在其下是震地畫木亦在其中是坎中人畫坎也

為柔坤木亦以利刑人之木木生種使木見心乃木木困是西北往屈其來信則公東北初爻北方坎象象良

坎象象利刑人之木株木木生種使木見心乃木木困是西北往屈其來信則公東北初爻北方坎象象良

及故為腎不夏且困于株木也困于株木是木一在中股困于株木其象也元本未梯華之生困困之

通川為谷尔羊見出于水半見坎兌見節通故谷竹藟象澤有水通之節而此則是澤水剛折而陰

通川為谷尔羊見出于水半見坎兌見節通故谷竹藟象澤有水通之節而此則是澤水剛折而陰

大澤山

大澤山

四方來亨通祀
吉利成物者無可
害是謂祀

方來是困澤无水以待爾雲于天地上有水方來故米飯者天子乾動直其故米體直諸侯坤靜方本國在
 其色
 其體方地有水方來象民象級五坎畫一在者其神亦象米級之來可動物通天下有
 豐年也時而盛風旱師裁兵遠阜疾之故困于東南震離順之豐順豐年是也西北兌坎
 之時節逆時而見也困之象有言高口有貴之象也西北高天高秩無文未成感應利用言祀者
 此困西北往既之地不利往征凶是方來可則有豐米无咎无咎者此
 象曰困于酒食中有慶也

困于酒食有需其義不困窮之道在中二應五困亨祀祭祀有祝儀嘉慶之為西北困者屈來信天
 出有為有慶之事在困西北困中有之困于酒食中有慶也

六三困于石據于蒺藜入于其宮不見其妻凶
 困二困得中三困不得中困六爻取象三爻方兌西地乃來兌之其後先天卦兌坎乃困也困不得申窮

以其子不之心也
利其子不之心也
是以其子不之心也

此非困而亨大人乃小人而困者西北乾來西方兌乾兌後是有小人
 雷以自困故來兌三則有艮之危爻艮為石而困三雷之是以兌來乘動艮之剛元有不困之事而三五復小
 人雷之則困于石是其象也雷地兌為剛而坎為柔柔而雷則為乘動艮之剛元有不困之事而三五復小
 乘動艮之剛元有不困之事而三五復小
 名必辱艮止所以安身非所據身必危石艮止不得行窮蒺藜坎險不得出窮不通困于石據于蒺藜者此西
 北兌來西方兌則東南巽來東方震而西方兌視東方震艮象非所困而困何益非所據而據據何
 益則三之率而積上无家應之三爻雷地坤三爻其道在之以東方震視西方兌乃巽象震有巽凶
 為妻瘠也三雷地坤卦觀象六壯卦宮室雷地觀卦觀象利卦宮人宮室妻子也宮人宮謂之室
 室人也乃家人內也妻也此外无家乃自道從妻之常故无家為得吉凶凶究窮乃妻道代有終之受
 困故无家為不見妻也是以三凶事震出巽妻在內是恒道而三勿損小人損傷之者至震反入內巽
 妻而入震反成艮體成艮為宮其宮三困于石其艮體不安者其宮也巽而入震反成艮巽反成
 據于蒺藜其上高首不長者其妻也為巽妻入于其宮入而巽體亡不見其妻是乃三凶人

諸侯其

不修人之言
亦不信

悔就五位方坤動者有悔故五乾在上且為成之末无悔二五乾在下是為復之本无悔而出于有悔
 之震无咎者存乎悔乾入坤悔悔而出坤悔悔入坤悔悔不入坤悔不有悔則是出不明因窮不變因而窮則變
 則通困窮而通存坎為悔悔坎為通而坎在坤則此不明者出困是也坤有悔是故用命卦乾
 動悔乾動是坤動悔有悔有悔恒有之道有勿自而困于萬萬立勿恒而困于歸歸可也
 悔出矣曰者兌曰困尚言不信者東南來信而曰困東南先後卦太過是弱萬萬艱艱其西北先後卦
 太動者動有悔征吉以困東南來信來已東南已利已而利征者往而以大畜曰關與衝者往困
 曰動悔有悔者來有往天地之道前住後困後來東南升為南征吉復則東南困來信之地困有言信
 可兌曰曰動悔有悔征吉者
 象曰困于萬萬未當也動悔有悔吉行也
 是西困東而東南來信乃往有悔為征吉

三象與上接泰上象舉萬萬官主困是木之象困有頃一元益之物發於萬萬困五剛中散
 得當困上未反下未當獨且困文困于萬萬未當也困上有悔則東南有之道行困西北困未為東南
 悲往有尚是豐吉行為困者行動悔有悔吉行也

三三三 井命卦乾三三乾動坤三三三

井改邑不改井无喪元得往來井井汔至亦未繙井亂其瓶凶

困乎上者必反下故受之以井困乎上巽柔上為兌困反下兌柔反為巽柔井故是困文取來志在下困上反下則

是井通之道故受之以井井者吾卦為震宮五世卦于方稍錯卦在東南巽于先天卦相錯在西坤六爻繫辭命之困

命卦乾動在其中動曰坤此井卦也井坤之象乃乾用九之數困乾勿用用坤始陰皆在坤夫在井初天地一

陰一陽之道生之易皆于下井道而生下井道為困窮變通之道有井其道則通其道則久通井節通久井

恒久天地井象五月卦午正在未未坤元地統坤也者地井德之地在坤未其象未東井未相宜且丑是下井道

未丑同人以中直之道夏天地中井道南北直午正在丑且其所井為其而夏四時節候以政節氣行四時節候以不改恒氣不改

居其所者不易方時恒久則有氣是以南北中央井道四時節候以政節氣行四時節候以不改恒氣不改

井道通

井之類
井之類
井之類

兌見井坎水見兌巽上。故者離瓶手而水出中。瓶瀝兌巽于東西是木與水震兌七月兌巽
井道相遇三四同功。井下有乾三初兌象。是臨或與之義。在明于王是天地二同人相與。其象乃在
地下。○天地于四節出開度。則行時有與于三。卦不出開度。則失時。九與而與者。其地于陰陽相與。井谷之射也。
坎道通因相遇。因四果徐徐有與也。井井谷射射無與也。
九五井澤不食。為我心恻。可用汲。王明並受其福。
井命射井三乾時行。非初井泥時舍矣。三爻當東北艮雷東震坤井下。○巽之井泥。遇震四爻震巽泥者。巽
巽而巽。水頭巽之則井之坎海震下有雷風薄之象。而○泥以涉揚而去。深以某。其薄也。不○泥。井曰井澤。
當米西而井象中遇中。遇而大過。其象為西北舊井。是其時有利。碩果利爛者下。井澤汗者井泥。其以○

井之類
井之類
井之類

果不食下井泥不食而九三井不泥汗已。井各三有○山下出泉象。○井澤不食者。見種
之碩果不食者。主雷卯地。見震頤。是有利不食。兼碩飲食之首。于井澤而不食。則天地對于高食之東。見震
是西雷卯對為巽。我見地為我。是地坎為心。恻傷也。恻則○西由東則自來。西明夷。失則入地而為井下之象。
君子行不食。于○震三震震大塗井澤行。兵見而行不食。乃為自來。西明夷者。明夷之恻然傷之。井澤不食
○為○恻者。見故○不見。初爻多○乃井泥。而舍之下。是○可用。乃井澤。而○之。上○汲。水出之。井汲。故
井命射井三乾時行。非初井泥時舍矣。三爻當東北艮雷東震坤井下。○巽之井泥。遇震四爻震巽泥者。巽
之時行為民手象。○之上。而與時信。信與時。其功未見。而上不有王明。故臨二日月明。天地上下有臨。觀求
與之義。有與有求。是有。下爻于食有福。時元與元求。是有。下爻于食有福。時元與元求。是有。下爻于食有福。時元與元求。
觀元求求王明。是在下。升之象。可用汲。而巳。是故井地中有水。○地中有水。○井地上有水。是則井。井用
者。應時日月也。其明。上。有王明。而井之顯。用可與。醜。醜可與。祐神。矣。于食有福。此及。時矣。故井地中有
水。自西而東。開井。善德。承家。井善德。王國臣家。天地與立。位止。天地南北。井東西。往來。井井之南。西鄰。離之日。
象而。升之。東。井之。北。東。井地。有象。而明。升之。西。是以井水。明水。乃請。象。出。之。井。與。醜。醜。可。與。祐。神。東。震。巽。帝

井之類
井之類
井之類

井之類
井之類
井之類

井之類
井之類
井之類

井之類
井之類
井之類

井以寅井通... 坤西南... 寅井象...

則來極... 寅井象... 寅井象...

井卦乃... 寅井象... 寅井象...

河漢... 寅井象... 寅井象...

至日... 寅井象... 寅井象...

而下復... 寅井象... 寅井象...

也有... 寅井象... 寅井象...

夏至... 寅井象... 寅井象...

象曰... 寅井象... 寅井象...

象曰... 寅井象... 寅井象...

象曰... 寅井象... 寅井象...

象曰... 寅井象... 寅井象...

象曰... 寅井象... 寅井象...

象曰... 寅井象... 寅井象...

象曰... 寅井象... 寅井象...

象曰... 寅井象... 寅井象...

象曰... 寅井象... 寅井象...

象曰... 寅井象... 寅井象...

象曰... 寅井象... 寅井象...

象曰... 寅井象... 寅井象...

象曰... 寅井象... 寅井象...

象曰... 寅井象... 寅井象...

象曰... 寅井象... 寅井象...

象曰... 寅井象... 寅井象...

Main text on the right page, including various hexagram and seasonal discussions.

象曰元吉在大成也

象曰元吉在大成也

Vertical text at the top of the left page, likely a continuation or commentary.

Text in the middle section of the left page, discussing hexagram transformations.

Text in the lower middle section of the left page.

Text in the lower section of the left page.

Text in the lower section of the left page.

Text in the lower section of the left page.

Text in the lower section of the left page.

成

新明者

此書不及後而天成貞厲者。是故革言三就者。就終也。就之為言。戒也。革上下三爻。乾六位時成。成之子。革乃天地。上下六爻相就。六位相成。乾初九坤二。震雷相得。革四初就。乾九五坤六。水火相得。天地革五。就。乾九三坤上。成澤山相天地。革三上就。就高也。六爻初就。二就。五就。三就。其就皆以革三。澤山相成。就。故革言者。就為言。有見革。說言子。戒戒言。其就。革言三就者。此革澤火。是乾金離火。同人。乾就。燥就。乾燥。火金水流濕。流坤濕。土乃革。火動土澤。動下而有就。高流。澤。天地革。而有天地。天。地。革。去。故。而有。天地。小。人。去。故。之。事。革。三。同。功。五。革。是。乾。六。就。燥。故。革。是。乾。風。從。虎。虎。刑。象。革。有。蒙。刑。人。正。法。必。井。受。之。以。革。井。法。也。革。治。也。天。地。小。人。不。去。故。其。人。且。剝。之。嗷。嗷。鼻。鼻。而。相。見。革。而。治。之。小。人。革。而。治。之。革。言。乾。三。就。澤。山。革。成。之。道。重。人。為。人。心。而。天。下。和。平。革。革。而。聲。色。之。子。以。化。民。未。也。不。大。聲。以。色。不。長。夏。以。革。則。澤。山。革。誠。息。神。之。首。也。故。革。三。往。上。無。妄。火。皆。革。天。地。有。刑。象。聖。人。有。象。刑。骨。於。肆。故。解。救。遇。宥。遇。無。大。革。去。故。刑。故。無。小。三。征。凶。革。三。就。上。則。是。三。就。上。征。凶。澤。上。居。下。則。是。三。居。天。地。三。五。往。復。五。刑。有。服。五。服。三。訂。五。流。有。宅。五。宅。三。居。以。革。象。是。天。地。刑。象。之。象。刑。象。作。刑。三。人。之。事。故。刑。例。也。成。而。可。易。三。成。而。不。可。變。動。作。就。之。象。也。而。火。災。皆。無。妄。之。往。而。之。矣。有。孚。者。其。匪。正。之。象。無。妄。治。以。有。孚。

此書不及後而天成貞厲者。是故革言三就者。就終也。就之為言。戒也。革上下三爻。乾六位時成。成之子。革乃天地。上下六爻相就。六位相成。乾初九坤二。震雷相得。革四初就。乾九五坤六。水火相得。天地革五。就。乾九三坤上。成澤山相天地。革三上就。就高也。六爻初就。二就。五就。三就。其就皆以革三。澤山相成。就。故革言者。就為言。有見革。說言子。戒戒言。其就。革言三就者。此革澤火。是乾金離火。同人。乾就。燥就。乾燥。火金水流濕。流坤濕。土乃革。火動土澤。動下而有就。高流。澤。天地革。而有天地。天。地。革。去。故。而有。天地。小。人。去。故。之。事。革。三。同。功。五。革。是。乾。六。就。燥。故。革。是。乾。風。從。虎。虎。刑。象。革。有。蒙。刑。人。正。法。必。井。受。之。以。革。井。法。也。革。治。也。天。地。小。人。不。去。故。其。人。且。剝。之。嗷。嗷。鼻。鼻。而。相。見。革。而。治。之。小。人。革。而。治。之。革。言。乾。三。就。澤。山。革。成。之。道。重。人。為。人。心。而。天。下。和。平。革。革。而。聲。色。之。子。以。化。民。未。也。不。大。聲。以。色。不。長。夏。以。革。則。澤。山。革。誠。息。神。之。首。也。故。革。三。往。上。無。妄。火。皆。革。天。地。有。刑。象。聖。人。有。象。刑。骨。於。肆。故。解。救。遇。宥。遇。無。大。革。去。故。刑。故。無。小。三。征。凶。革。三。就。上。則。是。三。就。上。征。凶。澤。上。居。下。則。是。三。居。天。地。三。五。往。復。五。刑。有。服。五。服。三。訂。五。流。有。宅。五。宅。三。居。以。革。象。是。天。地。刑。象。之。象。刑。象。作。刑。三。人。之。事。故。刑。例。也。成。而。可。易。三。成。而。不。可。變。動。作。就。之。象。也。而。火。災。皆。無。妄。之。往。而。之。矣。有。孚。者。其。匪。正。之。象。無。妄。治。以。有。孚。

革言三就又何之矣。象曰革言三就又何之矣。革同人。六就。坤象。離。平。性。乾。或。是。革。征。凶。無。妄。之。往。故。大。有。自。天。右。之。自。巽。東。南。西。兌。為。正。吉。革。為。天。地。兌。酉。十。之。序。是。有。之。數。有。之。兌。西。周。實。石。序。有。周。大。有。是。以。自。天。右。之。之。兌。有。之。而。之。成。大。有。天。命。不。右。何。之。矣。同人。女。行。行。矣。或。又。有。也。天。地。革。去。故。易。取。新。新。者。其。所。之。而。故。者。又。何。之。于。右。之。面。而。又。之。成。或。就。三。就。乃。澤。出。咸。元。之。地。元。之。也。革。言。三。就。又。何。之。矣。九四。悔。亡。有。孚。改。命。吉。

革同人。六就。坤象。離。平。性。乾。或。是。革。征。凶。無。妄。之。往。故。大。有。自。天。右。之。自。巽。東。南。西。兌。為。正。吉。革。為。天。地。兌。酉。十。之。序。是。有。之。數。有。之。兌。西。周。實。石。序。有。周。大。有。是。以。自。天。右。之。之。兌。有。之。而。之。成。大。有。天。命。不。右。何。之。矣。同人。女。行。行。矣。或。又。有。也。天。地。革。去。故。易。取。新。新。者。其。所。之。而。故。者。又。何。之。于。右。之。面。而。又。之。成。或。就。三。就。乃。澤。出。咸。元。之。地。元。之。也。革。言。三。就。又。何。之。矣。九四。悔。亡。有。孚。改。命。吉。革。卦。革。而。當。革。四。其。悔。乃。亡。革。交。位。上。三。為。澤。山。之。爻。五。三。為。以。離。之。爻。四。初。為。風。雷。之。爻。而。四。五。之。異。爻。未。當。革。者。固。也。在。此。也。四。當。西。南。坤。未。地。革。之。象。已。日。乃。革。二。五。同。功。三。天。地。已。多。之。地。為。已。未。既。得。革。矣。

大易山官

者愛之而豹愛在酉
酉酉引兌坤已結乃申已地
故豹愛象寅天時愛獲虎尾其後武人乃

豹愛象美來豹飾孔正有力
貴為飾
虎愛象天土君象而豹愛君子武人為大君象

地事文天事武而革三女天事火虎愛而君子豹愛象也
利長豹象人獨用則利復象也

小人革面應三革言三革言就三三足澤山之文澤澤言者革而與人而天下和平乃既革乾道復也

命正命其為君子者豹愛其為小人者革面小人革面動上澤動下有睽其人惡而道見也

則相背革面則相與故革是同人六師言相見于野于野以移易小人為相見革言而相與革面革

小人革面亦也征凶者革順天命右之之西兌是右則艮止右又之兌天則艮止天地物生之序一之十坎至兌乃一究而

又向之矣故三征凶而止征凶者止居貞吉艮為居上面兌則艮止天地物生之序一之十坎至兌乃一究而

九變之復究乃得其常序而居之西之地革復所究之地所居而安者易之序革上居貞吉是右

序實右序有周天命佈吉是也故革上居豹愛在兌是美來豹結自我人居居美來豹象自

我人究究猶居居也此言豹愛君子當恤革面小人而道西地不居則往成元矣誰正不貞天命

不佑凶居不往成則元矣君子對時正是貞天命佈吉居貞吉者也

要旨

象曰君子豹愛其文蔚也小人革面順以從君也

上爻革是兩變之象主當自愛子利艮則其復象故豹九尾後之象在虎愛後而豹愛也其文乃革之

圖文是貴觀天時愛天時愛以圖豹愛文也蔚茂也蔚壯高也繁也天地變化草木蕃賢人隱豹

愛君隱而見其文茂對時兌說澤對震蕃維也蔚蔚然者革豹愛之文君子豹愛其文蔚也

天時愛以圖其文列宿象天官蔚然即位皆其文蔚者漢官儀山節豹值是其貴象即位將列

豹愛乃復也革命六畜與衛皆君子豹愛其文蔚以衛紫宮人宜天文象也火革面是列厥人

推星順殺天而右以革革而御率而之君是為革面星風而順從以從帝也一日哉君象乃澤也小人革

面順以從君也此革治歷明時于西面地兌見而止革首法是也

鼎元吉亨
鼎命卦坤...坤動乾三三
鼎聲應解三三

鼎元吉亨

革物者莫若鼎故受之以鼎革物莫若道革井道革井道革萬物始於坤中丑物始革物莫若鼎

再進

艮
歸妹
旅

漸
豐

周易指原稿
下經

雷出地也而上下之也。是震來而三不是。非震也。不是來雷下而天地六爻皆不以下初爻直上五爻乃初出。

應四轉三而三應上初上而下。不以上爻直下初爻乃上入應。三轉四而四應初乃下雷下而上以四轉三。

三而三雷轉之。震行不疾。是以雷轉氣也。雷于文後同。則在六三。三雷南方雜于地。其宜下有北坎心震天。

對峙其對北方坎。坎為義。震在三震而下。艮乃震而有者。象者四。其宜下有北坎心震天。

雷无妄。西南澤火之象。何乃革急也。而東北雷水之象。甲圻乃解緩也。北方地解緩其象。菴菴是也。是故。

行是復。震雷回轉。四轉三。復。迴。北坎心以解。菴菴也。得迴。迴。震菴菴。北坎心蓋水小相自。

更息曰菴。而解菴菴。草木象。甲圻。雷轉氣。而草木緩死之象。雷出入无疾。乃解其象。菴菴是也。是故。

震三小者。過不可大事。動萬物者。莫疾乎雷。雷不疾。震不當。天威不行。是乃振出。出滯。大勢不振。而舒承。

禪小者。過之事。震震不履。不震。蹇蹇而震。菴菴者。也。震无妄。天下雷行。乃震行。震无妄。後。應。

天無不。行。有。震行无妄者。震初三。是无妄。震來。不是无妄。震往。无妄。往。小過。不宜上。而上。

雷飛鳥象。雜之。是謂。震青。三菴菴。雜對下坎。不是上飛鳥象。雜之。是。不謂。震青。故異物生。謂之青。

青生于目。雜往。見。則。見。其。異物。生。謂之青。也。行有青。是也。震為旦。來坎。則解。不見。睽。是。无。異。



物至謂之青震行无青是也震天威廣剛德出與利入除害震行九為惡之象震用代九代過弱

象曰震為龍位不當也

動萬物者莫疾乎雷震不疾非足與利入不速也震為龍龍為天之象也震為雷雷為天之象也

九四震遂泥

下卦震雷出地以反震來反復來之卦為義上卦震雷在地而出地以復奮之卦為美即三四回轉是雷回轉之象而四乃出地震爻也

天地萬物有生有養生之理

土帶震動則其滿皆則震遂泥之不先時也故震出地是光時是後天地萬物有生有養生之理

養之井是離震以養益食也雷震象而笑言也見之于震也故需于泥其象須厚也

遂泥其象震也震者離而作百穀草木潤乎土而作穡土二種廣深謂之遂

泥有需象是陷萬物出震不遂非震遂泥矣是以四懼通而泥也

象曰震遂泥未光也

震地是不足天地之象故兌之坎乃光而震之遂未光震出地乃聲聲皆雷電是以有益益是雷



極遠心連者用也

其行天地有其時欽為時極則不失時不失則民為體北極其用北極
民命卦坤會乾申艮斗坤極天地以未丑為則以中寅為不可違之則故未建午而正在上
教人乘八物運重氣統統申建斗極在下寅建卦在下天地時正行申未正而則未則斗極在者前
止在下北斗極坤為極則在之時寅申正行南極極則在之時則行艮極則行動靜其日月寒
暑高遠也民為多節節之時為通寒暑之時以為動靜民不失時則不失時則行則行
其時者也是皆三艮爻反復九三爻反復其道三艮爻斗則之初爻日月日月斗時行斗光乃斗
日月明斗一人光定天下象日月一人明照天下象是皆斗時行日月明時者行三謙輕履發光斗明日時行
天極其道謙光明履光明其道光明者也

艮其止止其所止上下敵應不相與也是以不獲其身行其庭不見其人元吉
艮其止止其所止上下敵應不相與也是以不獲其身行其庭不見其人元吉

艮其止止其所止上下敵應不相與也是以不獲其身行其庭不見其人元吉
艮其止止其所止上下敵應不相與也是以不獲其身行其庭不見其人元吉

艮其止止其所止上下敵應不相與也是以不獲其身行其庭不見其人元吉

三上下應又曰天地有相與之文四為上同人故四初雷氣相與而泰應三上澤二氣相與而泰應而艮
三上下同又曰天地有相與之文四為上同人故四初雷氣相與而泰應三上澤二氣相與而泰應而艮
以者與則相從不止則動之道也

艮其止止其所止上下敵應不相與也是以不獲其身行其庭不見其人元吉

艮其止止其所止上下敵應不相與也是以不獲其身行其庭不見其人元吉

乃有去來之象。無去來者。無去來者。無去來者。

象曰小子之厲義无咎也

漸初有小過防其漸也初坎于地復小子厲則有小者過之事故漸于小子厲乃頻復厲是以頻復之厲

漸于小子之厲義无咎也

六二鴻漸于磐飲食行行吉

漸二進漸初坤一陰乾陽漸始二坤之陰乾二陽漸進漸命卦坤其言來漸乾二陽以坤一陰進坤二陰退之民而乾二

陽臨之兌臨之兌在丑而退之民在寅二爻當東其丑寅地天地二漸萬物資始一資生二二物之始生也象在丑物始

生不可不養漸象在震天地二之象坎離而于五二之象離日也

始有養乃物始生也二良為石為水磐水涯進二漸鴻之象漸離于五而進于良因磐乃良行漸不枝是

磐若而鴻二漸進乃當二漸退則足鴻于丑寅屯之地變地漸于屯之磐漸進無不進而磐若也般旅象也

漸六下三爻漸之進有三爻有漸之退二三四功四順以巽有觀象漸鴻漸利用賓之士進退海下失道則有

磐桓之象以鴻漸進而南乃大往秋之候君子奇榮以祿之時鴻漸得位進退宜也

象曰小子之厲義无咎也

漸初有小過防其漸也初坎于地復小子厲則有小者過之事故漸于小子厲乃頻復厲是以頻復之厲

漸于小子之厲義无咎也

六二鴻漸于磐飲食行行吉

漸二進漸初坤一陰乾陽漸始二坤之陰乾二陽漸進漸命卦坤其言來漸乾二陽以坤一陰進坤二陰退之民而乾二

陽臨之兌臨之兌在丑而退之民在寅二爻當東其丑寅地天地二漸萬物資始一資生二二物之始生也象在丑物始

生不可不養漸象在震天地二之象坎離而于五二之象離日也

始有養乃物始生也二良為石為水磐水涯進二漸鴻之象漸離于五而進于良因磐乃良行漸不枝是

磐若而鴻二漸進乃當二漸退則足鴻于丑寅屯之地變地漸于屯之磐漸進無不進而磐若也般旅象也

漸六下三爻漸之進有三爻有漸之退二三四功四順以巽有觀象漸鴻漸利用賓之士進退海下失道則有

磐桓之象以鴻漸進而南乃大往秋之候君子奇榮以祿之時鴻漸得位進退宜也

漸初有小過防其漸也初坎于地復小子厲則有小者過之事故漸于小子厲乃頻復厲是以頻復之厲

漸于小子之厲義无咎也

六二鴻漸于磐飲食行行吉

漸二進漸初坤一陰乾陽漸始二坤之陰乾二陽漸進漸命卦坤其言來漸乾二陽以坤一陰進坤二陰退之民而乾二

陽臨之兌臨之兌在丑而退之民在寅二爻當東其丑寅地天地二漸萬物資始一資生二二物之始生也象在丑物始

生不可不養漸象在震天地二之象坎離而于五二之象離日也

始有養乃物始生也二良為石為水磐水涯進二漸鴻之象漸離于五而進于良因磐乃良行漸不枝是

磐若而鴻二漸進乃當二漸退則足鴻于丑寅屯之地變地漸于屯之磐漸進無不進而磐若也般旅象也

漸六下三爻漸之進有三爻有漸之退二三四功四順以巽有觀象漸鴻漸利用賓之士進退海下失道則有

磐桓之象以鴻漸進而南乃大往秋之候君子奇榮以祿之時鴻漸得位進退宜也

漸初有小過防其漸也初坎于地復小子厲則有小者過之事故漸于小子厲乃頻復厲是以頻復之厲

漸于小子之厲義无咎也

六二鴻漸于磐飲食行行吉

漸二進漸初坤一陰乾陽漸始二坤之陰乾二陽漸進漸命卦坤其言來漸乾二陽以坤一陰進坤二陰退之民而乾二

陽臨之兌臨之兌在丑而退之民在寅二爻當東其丑寅地天地二漸萬物資始一資生二二物之始生也象在丑物始

生不可不養漸象在震天地二之象坎離而于五二之象離日也

利也... 夫地黃也... 利也... 夫地黃也... 利也... 夫地黃也...

象有出之貞未嘗也

貞常... 象有出之貞未嘗也... 貞常... 象有出之貞未嘗也... 貞常... 象有出之貞未嘗也...

六三歸妹以須反歸以媾

漸卦... 歸妹... 漸卦... 歸妹... 漸卦... 歸妹... 漸卦... 歸妹... 漸卦... 歸妹...

歸妹... 漸卦... 歸妹... 漸卦... 歸妹... 漸卦...

以先少陰... 歸妹... 以先少陰... 歸妹... 以先少陰... 歸妹...

屬也... 歸妹... 屬也... 歸妹... 屬也... 歸妹...

乘則歸妹... 歸妹... 乘則歸妹... 歸妹... 乘則歸妹... 歸妹...

三三... 歸妹... 三三... 歸妹... 三三... 歸妹...

須者... 歸妹... 須者... 歸妹... 須者... 歸妹...

反身之謂... 歸妹... 反身之謂... 歸妹... 反身之謂... 歸妹...

象是乃成... 歸妹... 象是乃成... 歸妹... 象是乃成... 歸妹...

歸象為歸妹... 歸妹... 歸象為歸妹... 歸妹... 歸象為歸妹... 歸妹...

土反其宅... 歸妹... 土反其宅... 歸妹... 土反其宅... 歸妹...

歸象為歸妹... 歸妹... 歸象為歸妹... 歸妹... 歸象為歸妹... 歸妹...

土反其宅... 歸妹... 土反其宅... 歸妹... 土反其宅... 歸妹...

歸妹... 漸卦... 歸妹... 漸卦...

歸妹... 漸卦... 歸妹... 漸卦...

歸妹... 漸卦... 歸妹... 漸卦...

歸妹... 漸卦... 歸妹... 漸卦... 歸妹... 漸卦...

大... 歸妹... 漸卦... 大... 歸妹... 漸卦...

有困乘剛而需須也歸妹志在

不進而義事也連連九隨志在下而求徐徐是以遲歸乃後遲有悔

以相與也歸妹徐徐是以遲歸乃後遲有悔

歸妹之義也相與與良有長為時歸妹遲歸有時故歸妹要其視東方震乃是民象是相

夫損人三則從之吉也之事在者延期者在天地歸妹以恒之道恒久或取女歸道或

過速恒坤道女或軌道男四既為兌之遲歸則初出時當為良男也往延期遲歸者速往

使過有喜是則良也九應有時天地陰陽損有餘益不足損剛益柔有時歸妹吉期遲

而貞時可待遲歸有時者也四三爻過四三爻三爻歸妹中爻四六過三爻漸延期遲歸為歸妹

以須須時以待而有延期皆漸其雷漸坤四三坤未申地而西兌歸妹未漸之進以坤之故以坤小

者過之故是以延期是以遲歸而以西南坤乃有東北艮時要方兌歸妹可以待而行是以有時此九

四象是也象曰延期之志有待而行也

歸妹三四是漸而歸而歸妹漸女歸待男行也乃與女歸以待震男行也義漸待震

是歸妹之終也乃漸異女之始歸妹兌女之終是兌歸妹歸以待民男行而延期志兌

及與九方也而歸妹待男行震乃艮也艮是延歸有時乃為延期有待也

漸待行歸妹隨人之志也漸待行延期之志有待而行也

空帝歸妹其君之祿不知其姊之祿良月幾至吉

歸妹五天地義所歸妹也五當西首地天地文之道為義西南坤而兌臨六是天地義也

歸妹動歸妹空也歸妹五方兌歸妹五為帝歸妹五位其在坤中宮象東帝出震離日天也

兌乃東北寅出東南辰先天定卦東北震東南兌帝歸妹之象已在先天及後天帝出震卦東北辰東南

巽歸妹乃坤事終而震巽事始巽先甲後甲乾之幹事天十日之幹也而帝也出天十日之數也

上終始而乾始之勿心始故先甲後甲乾歸妹取婦之候

物行也東帝西歸妹而坤見黃氏古之有黃坤土坤土位也巽先魚也乃西南申見也

三三

三三

三三

三三

三三

三三

三三

三三

歸妹

天地恒不死之道... 坤體育震承乾月象... 象曰帝乙歸妹...

象曰帝乙歸妹不知其婦之袂良也其位在中以貴行也

震震出帝乙西兌見歸妹歸妹比體帝則有震之兆出子兌有良之袂良而反生者復有震子也

乃在其婦帝歸妹不知其婦之袂良也五歸妹比體以貴行數謂三夫人且其婦象三夫人也

震兌月兌象兌日當必有異象中亨乃坤其位在中五五六六天地中有百歲久其位在中而西十

七下包承以貴行而歸妹相承之道三五貴感等五其婦貴三以須感歸妹終始未濟終歸妹

之也始以貴下感之象是為歸妹終始歸妹其位在中以貴行在下感歸妹則象望前以女體者

其前貴者在後以感而望後女體者存後貴者在前後以貴行是則前後其位在中以貴行之望

五五六三坤中宮五六其日內中宮台貴望前後四七二四其日丁庚庚坤中宮若同行夫

人貴月丁納兌庚納震四七隨時二六以震自貴行為始乃帝乙象乃歸妹其婦貴行之象其

六女象注元實士割羊无血无攸利

五爻地故辰日是異卦... 西天地故加十... 是震離遇配... 是震離遇配... 是震離遇配...

六歸妹永終无攸利者也女當柔順成地也坤為地天無功地不義歸妹人終始就坤事終震是事歸妹

自巽而震此巽齊為夫婦恒而離故以象夫婦交下巽女漸而坤乃離交而遇巽女有坤夫婦之象是歸妹兌女

以須巽而兌乃歸妹正象與東震比體而以兌視震乃成良象于是離坎皆望以象再交而震以良象且

有乾老夫之象神老婦乾老過歸妹在帝位小者過而大者過矣老夫老婦女妻夫夫小六陰陽三應上

為未當恒夫婦震是事始大過也又以就坤事終而女主震敬之象是為歸妹永終象其歸妹三未當

消與之事不佳以不敵也歸妹三未當則剛柔上下皆為不交歸妹示凶終始歸妹申地與東北寅場軒乃天地

坤兩之故三爻下坤象應初後吉者相承道出歸妹主成地與東南辰為是日辛乙陰軒乃天地元之故三

士為象來應三爻升象應三反歸上三六來往屈而為元三三虛象上消象三士入天宮象

消不當而歸妹主成地坤事終乃動虛象康謂之虛因微象而歸妹主成地坤事終乃動虛象

東南辰當震出巽為離坤恒相承巽為女有震為行為陰陰口口方乃震東方離南方正北方兌

正秋不言乃兌歸妹卦以震則有離坎居西實受福之象象口為筐象口為震筐以震為空黃

實之五黃乃之鍾東帛是實實乃由辰巽象象巽給而求震東方由坎北木林信之家坎震經給



為帝... 帝... 帝...

三... 三... 三...

乃... 乃... 乃...

三... 三... 三...

是... 是... 是...

伯... 伯... 伯...

天地... 天地... 天地...

黃... 震... 震... 震...

三... 三... 三... 三...

有... 有... 有... 有...

三... 三... 三... 三...

豐... 豐... 豐... 豐...

得... 得... 得... 得...

象... 象... 象... 象...

豐... 豐... 豐... 豐...

反... 反... 反... 反...

豐... 豐... 豐... 豐...

以... 以... 以... 以...

見... 見... 見... 見...

致... 致... 致... 致...

主... 主... 主... 主...

假... 假... 假... 假...

假... 假... 假... 假...

大... 大... 大...

三... 三... 三...

豐... 豐... 豐...

三... 三... 三...

豐... 豐... 豐...

得... 得... 得...

象... 象... 象...

豐... 豐... 豐...

豐... 豐... 豐...

以... 以... 以...

見... 見... 見...

致... 致... 致...

主... 主... 主...

假... 假... 假...

假... 假... 假...

中孚極機之餘是才極機也中孚長乃坎未中而有大信故履者履也中孚志乃志大足雖大有志及中孚
於見則見離有信是必有願乎文以信以發志也

九三豐其沛日中見沫析其右肱无咎

豐卦多凶謂其有難也明之故乃坎中有離之二而坤晦離中以有坎之二而乾不明也三五當南方離地

豐初九三爻震出巽應離相見而三離相見見北方坎勞卦坎行有常也豐往有常沛北坎勞卦行有常

為水象也沛以水離南方南以水水橫一而離日中井三離相見北方坎勞卦見勞民井卦

井卦居日中是日中而井也豐卦離坎離者離而沛者坎豐象沛然而至沛沛也

井沛乃井幕沛象也井東西而北到天垂象旂旆垂者言象天垂象星辰龍旂九旂象六鳥極之存象

鶴以能飛六旂象伐通祀而旂象常室天象可然垂而中日月三辰豐尚大常常沛也大常大

沛也大常大者二流乃旂旂旂流也旂旂流也旂旂流也旂旂流也旂旂流也旂旂流也旂旂流也旂旂流也

也豐乾象而沛為而為泉沛在豐上見沛是流沛然垂而其子地也為豐豐其沛者也是以日中見沫

乃坎中以有離之二而坤晦離中以有坎之二而乾不明也離為日中坎一曰中沫坎水故是古文曰乃坎

北方卦正而曳之不見也

形日中沫象豐卦當巳午未南方三辰皆日中三五當離午見坎子而謂曰沫者天象象水坤西南

未東井也九坎南午南也其未見東東尾尾象以天西東東井也為收氣象而南之北坎

東坎尾為上南上行行也南離卦其候而離日中坎象見東井通寅尾象尾末坎之水沫沫天之象河漢

也如黃箕尾入東井而終于七星也七星離午井卦候東井豐卦候豐午日中見沫月井候河漢沫星也

漢起良東尾象尾微也星石精轉水為火星火光星沫河漢應其精皆星星是沫以星水

也豐午日中井卦沫也北坎井卦沫也南離午見井上井幕也豐南離午南離中北坎

覆于子南覆三千見之坎坤晦象見之日豐其沛日中見沫者也折其右肱者右兌為肱折豐三南方離于

東方震也震為日中而象于西方兌也震是為天也象不蓋合而有聯乘是日中而日中交易不更有兌小言利

逐末復也此是也豐而見沫象而井困窮則見右肱之故也元利入利也

天地象震也震上之艮手巽股巽上之元肱乃艮手象兌志未者也

左股也其事豐卦多凶明之故有明冥巽兌坤股肱也

豐有孚發若發明也主在要左股

豐卦

豐卦

豐卦

豐卦

豐卦

豐六五之吉有慶也
大畜五乃其西也
五而六

維其有之是以似之
之君子有之豐來章有慶也維其有章分是以有慶也
豐六五之吉有慶也
象曰六五之吉有慶也
大有天命祐大有慶五應信以發志大有厥慶也
天命祐右四方兌實右序者周兌也
方商兌米
豐六五之吉有慶也
大有天命祐大有慶五應信以發志大有厥慶也
天命祐右四方兌實右序者周兌也
方商兌米
豐六五之吉有慶也

大有天命祐大有慶五應信以發志大有厥慶也
天命祐右四方兌實右序者周兌也
方商兌米
豐六五之吉有慶也

豐六五之吉有慶也
大有天命祐大有慶五應信以發志大有厥慶也
天命祐右四方兌實右序者周兌也
方商兌米

豐六五之吉有慶也
大有天命祐大有慶五應信以發志大有厥慶也
天命祐右四方兌實右序者周兌也
方商兌米

豐六五之吉有慶也
大有天命祐大有慶五應信以發志大有厥慶也
天命祐右四方兌實右序者周兌也
方商兌米

豐六五之吉有慶也
大有天命祐大有慶五應信以發志大有厥慶也
天命祐右四方兌實右序者周兌也
方商兌米

豐六五之吉有慶也
大有天命祐大有慶五應信以發志大有厥慶也
天命祐右四方兌實右序者周兌也
方商兌米

豐六五之吉有慶也
大有天命祐大有慶五應信以發志大有厥慶也
天命祐右四方兌實右序者周兌也
方商兌米

豐六五之吉有慶也
大有天命祐大有慶五應信以發志大有厥慶也
天命祐右四方兌實右序者周兌也
方商兌米

豐六五之吉有慶也
大有天命祐大有慶五應信以發志大有厥慶也
天命祐右四方兌實右序者周兌也
方商兌米

豐六五之吉有慶也
大有天命祐大有慶五應信以發志大有厥慶也
天命祐右四方兌實右序者周兌也
方商兌米

豐六五之吉有慶也
大有天命祐大有慶五應信以發志大有厥慶也
天命祐右四方兌實右序者周兌也
方商兌米

豐六五之吉有慶也
大有天命祐大有慶五應信以發志大有厥慶也
天命祐右四方兌實右序者周兌也
方商兌米

豐卦是明表聚金豐
之字宜言在正位後
于地也

化其受之丑寅凶三無澤出地觀子丑寅三歲震不出地不觀危為受道為增聲坤黃泉陽氣受氣為
谷谷欲也人欲逐逐入山而山谷通通及因下困三歲不備乃豐三歲不觀也人宜豐過二元則惟有
下而而已窮之矣乃以山下不可如何乃豐主明再初登于天核入于地之象也此或先于日積後
天乾而豐豐者豐多敬天地山明之故也此是之說而豐地不地為虛時為消天且而豐而或於乎況故免
神乎

象曰豐其屋天際翔也闢其戶自藏也

豐其屋豐過元人者過也而元止元有飛鳥之象馬不宜上而下降天際翔也飛登天者
而天地其屋上飛鳥離之屋後危而號元中享緩死之期規登于天翔登天是則回
而天地闢其戶闢其元坤為藏坤戶下藏號某後不復天望而地藏坤為有自藏地積善之
家豐假之假家坤積不善之家豐節之節家乃坤藏也乃大過下派入顛頂自藏不可各人乃自
致自長自而坤有豐戶坤終自藏也

三三 旅命卦比三三三此動大有三三三 旅聲應七奇三三損三三

旅小亨旅貞吉

窮者必失其居故受之以旅居四居初豐有離初震又其居是為命卦也見其其所居窮者小
過曰失初震元元在正豐窮大不憂也事出外是求其所居而為旅故受之以旅也旅內三月卦外四月卦
為離宮一世卦于六方相錯離在東北艮之繫辭于動旅命卦比動在其中比動又有交傳其聲應六者損此
旅卦也旅天地間人出時世來象不離行行坤對同人是旅命卦比以天地畫象言之同人比方臨兌二畫故二
日月為旅之二人此其於人離旅上足動象乃謙艮畫以象斗為旅卦四二之上於艮時止而時行
止其所其所居平所止日月二

是艮時時行以
出星候旅行

下二八日月乃乾三人則損一人一人行半則得其日月二二行以右
勿也公年左行
日月食多故言為六之前注旅出明曰日聲應曰明與衛
新者出皆乾三人行象旅也其故天地象以北方為居子丑正北方其五建星七建候其居止
子丑得其所居日月失其所居旅出外皆星象乾三人成象日月月日與年雜雜而不可人不同

日月食多故言為六之前注旅出明曰日聲應曰明與衛
新者出皆乾三人行象旅也其故天地象以北方為居子丑正北方其五建星七建候其居止
子丑得其所居日月失其所居旅出外皆星象乾三人成象日月月日與年雜雜而不可人不同

東漢官長出時月日與年雜雜而不可人不同

日月食

曰同人親見言其... 居不... 左行... 旅... 地... 而... 替... 吉... 有...

九九

旅上... 旅... 旅... 旅...

豕曰... 天地... 三五... 日月... 故... 斗... 是... 說... 反... 人...

先為難
其初難知
其末難知
其本難知
其末難知
其本難知
其初難知
其末難知
其本難知
其初難知
其末難知
其本難知

象曰旅瑣瑣志窮於也

旅之時義初對豫之時義初
旅初矣豫初以豫行師即旅行旅即次即師左次其意即旅瑣瑣

六旅即次懷其資得真童僕貞

旅離日出震行離日出坤之地也震東有隨時動明也旅行人資也出師在道而得志旅之象當東南巽長也

房星天時
天地象旅
震大途出旅初文子直南來午
未子直南來午
未子直南來午
未子直南來午

離直民旅師旅於地未東井庚午糧收出牛馬而服牛乘馬隨時者出而在辰角故師未以又酉而乘取
其間亦曰天門以辰酉巽兌中孚中黃離日道東方已出地辰酉方曰味入地酉是以黃道解在

其間亦曰天門以辰酉巽兌中孚中黃離日道東方已出地辰酉方曰味入地酉是以黃道解在
地次舍東西
地平上三里極望可即者為師三十里吉行
旅二至文是

十時在也

十一

左師次以酉昂而左而師出以辰角而出
在辰次以二友氣宜行
館是言有飲食為
旅二至文是

旅二至文是
旅二至文是
旅二至文是
旅二至文是

旅二至文是
旅二至文是
旅二至文是
旅二至文是

旅二至文是
旅二至文是
旅二至文是
旅二至文是

旅二至文是
旅二至文是
旅二至文是
旅二至文是

旅二至文是
旅二至文是
旅二至文是
旅二至文是

旅命卦... 旅命卦... 旅命卦...

重儀長童僕不恒其德... 旅命卦... 旅命卦... 旅命卦...

象曰旅焚其次亦以傷矣以旅與下其義喪也

旅命卦... 旅命卦... 旅命卦... 旅命卦...

矣旅下其義臨觀之義臨或與以旅與下觀在... 旅命卦...

墳墳其義是喪與下童僕... 旅命卦... 旅命卦...

坎下也火就燥上其水流濕下其相與人不相... 旅命卦...

南半坎為離大地音富貴卦北子丑爻為山... 旅命卦...

貴曰富在子未而子丑貧賤乃貝之數三... 旅命卦...

可八處是以發不處久處旅焚北子丑二... 旅命卦...

而字不吉... 旅命卦... 旅命卦...

成于名... 旅命卦... 旅命卦... 旅命卦...

得之吉也... 旅命卦... 旅命卦... 旅命卦...

而午未終食之間而子未造旅次... 旅命卦...

旅命卦... 旅命卦... 旅命卦... 旅命卦...

必于其顛沛也于其... 旅命卦... 旅命卦...

九四旅于處得其資各... 旅命卦... 旅命卦...

三旅過午時夏未... 旅命卦... 旅命卦...

大有... 旅命卦... 旅命卦... 旅命卦...

出日月在坎巳在左... 旅命卦... 旅命卦...

南虎... 旅命卦... 旅命卦... 旅命卦...

象見... 旅命卦... 旅命卦... 旅命卦...

象見... 旅命卦... 旅命卦... 旅命卦...

中如示夏異終元
推甲其系中直之
性異為工故五推為
年工五
是乃于未野
推未宜于中一大而
中其象一二二二二

行其星虛而南星鳥象人象故南離為雉夫亦象南正午未離二之火應雉二七十四推十四種離南正午未而北方坎
維亥寅是離終始候寅正午雉震而亥十月之推入離為屋天地氣候寅正午以對中坤坤地下有雷雉震而
亥十月對巳巽東南離巽亥亥推入離為屋故正午未離正午正坤中是為天地水火相射而中泰得中乎外
有射雉象天地中相射坎弓離天應中乎中射雉中旅音月合辰斗時酉辰日明也中乎中心五建是巽西合辰
大過顯合章有頤自天雉也故五建酉對卯天也坎離坎平以象於平射雉也雉飛若天性而性巽離直五其儀
法五射故東西離為天象天平南北離為天象天中射雉射離者坎也出射而射離中離一正者五
建酉合辰大過中一乘四午而五離天中乎中坎離是也六習坎離羽飛一則中離五介八人之乃否不來天
往不復其八天也故以八人天地象離有受射雉也震東方坎正北方其象一西南華水火相射自天地
外當及向其象人西南人上受以候外孤于光張後說而天山羣聚山是乃一火也而中乎中中之射雉
其人有
本中射雉象而不亡則以東北上離之旅雉射雉射雉西南旅射雉天也東北解獲孤天得故解射
雉其壘城東北上城矩矩天雉天雉飛天平雉為城矩上東雷阿東北離地數雉五雉宮隔之角
雉城隅之制北雉天地數度損益盛衰之始旅同人聲應損或之始乃城盛也以旅人上東北巽成損三四五成

三三三

成乃成死離雉化
推甲其系中直之
性異為工故五推為
年工五
是乃于未野
推未宜于中一大而
中其象一二二二二

以虛受人之或三之天五
雉四受天之雉受天九雉以兌艮是離二之火應雉其
雉一天之為城復于雉者成是以天加貴射城壘之上射雉一天之象是故一上公而東雉以天中直
其屈來生也雉死事象是以正死事為志費執雉離文明之象死坎雷費而
志不昧雉一天之可也是以東北其有而不志也西南人坤安而不志也
雉象室百堵日西南是也西南人坤安而不志也西南人坤安而不志也
飛是離為西南華而日鳥華東北旅而言雉天不志危不志也
司西南東坤艮離象言之以離是也西南人坤安而不志也西南人坤安而不志也
軍如東坤離離象言之以離是也西南人坤安而不志也西南人坤安而不志也
雉象室百堵日西南是也西南人坤安而不志也西南人坤安而不志也
而離象而射雉象中土坎恒不死中土也雉象也坎乃君子有然故天也言天括蒙天豫言在成而也無射
永終譽有譽師在次有命在辰而辰中壽考終命有命
辰乃恒不死天留未人之終命有命在辰故雉文明天中直男子有事四方除外五西地也半時西月
舍辰辰有壽考天乾乾有事辰有草象雉坤文也錯離象雉象
雉象君子之終君子

三三三

雉象君子之終君子
雉象君子之終君子
雉象君子之終君子

象曰終以譽命上其也
終以譽命坎離續終天地定位水火不相射離上而坎下也水火相射故離終于坎而坎續終于離坎上連離五卦連連離之多譽也坎五多功終以譽命既成萬物水火相射象上其也

象曰終以譽命上其也

終以譽命坎離續終天地定位水火不相射離上而坎下也水火相射故離終于坎而坎續終于離坎上連離五卦連連離之多譽也坎五多功終以譽命既成萬物水火相射象上其也

上九鳴其其巢旅人先笑後號咷喪于易凶

旅上昭外需反家人內不當上下皆反是旅也中上下臨觀之義旅其義非也上文當西北乾成地乃日月金
斗時在成其時旅行天象震乎明者離下成睽外反內日月反舍外反身而或乾為人旅人不反內而或乾外
而或乃離其大過而或飛鳥離之離其象其義是故西方向而或鳥在木上可巢其時旅行人震動明
出者震方言獨入是當震也鳥隨時巢而或離其大過而或飛鳥離之離其象其義是故西方向而或鳥在木上可巢其時旅行人震動明

802

由萃卦萃乃巢象旅離為鳥將旅上又覆而艮止巢中故是鳥往來嚮時正萃象乃鳥旅

舍日時建戌日月舍外外大次不取其次則次外以成而舍鳥巢旅同人聲應之而西

鳥養者于九月候草木黃落離其象也旅上九爻為巢象鳥隨時巢而或離其大過而或飛鳥離之離其象其義是故西方向而或鳥在木上可巢其時旅行人震動明

象曰終以譽命上其也

除翔鳥其巢者也旅人先笑後號咷者震為笑先非其反見其巢象乃號咷後在成旅上九爻

木於上鳥飛而三旅人飛鳥離之象旅人其號咷以旅方聚處宜息也萃不虞而旅在萃是下商

旅上九爻見屋上鳥巢大明動鳥震驚而旅同人震笑後見巢上水火下屋火入人又旅上九爻

旅上九爻見屋上鳥巢大明動鳥震驚而旅同人震笑後見巢上水火下屋火入人又旅上九爻

旅上九爻見屋上鳥巢大明動鳥震驚而旅同人震笑後見巢上水火下屋火入人又旅上九爻

旅上九爻見屋上鳥巢大明動鳥震驚而旅同人震笑後見巢上水火下屋火入人又旅上九爻

旅上九爻見屋上鳥巢大明動鳥震驚而旅同人震笑後見巢上水火下屋火入人又旅上九爻

旅上九爻見屋上鳥巢大明動鳥震驚而旅同人震笑後見巢上水火下屋火入人又旅上九爻

子地也而息不

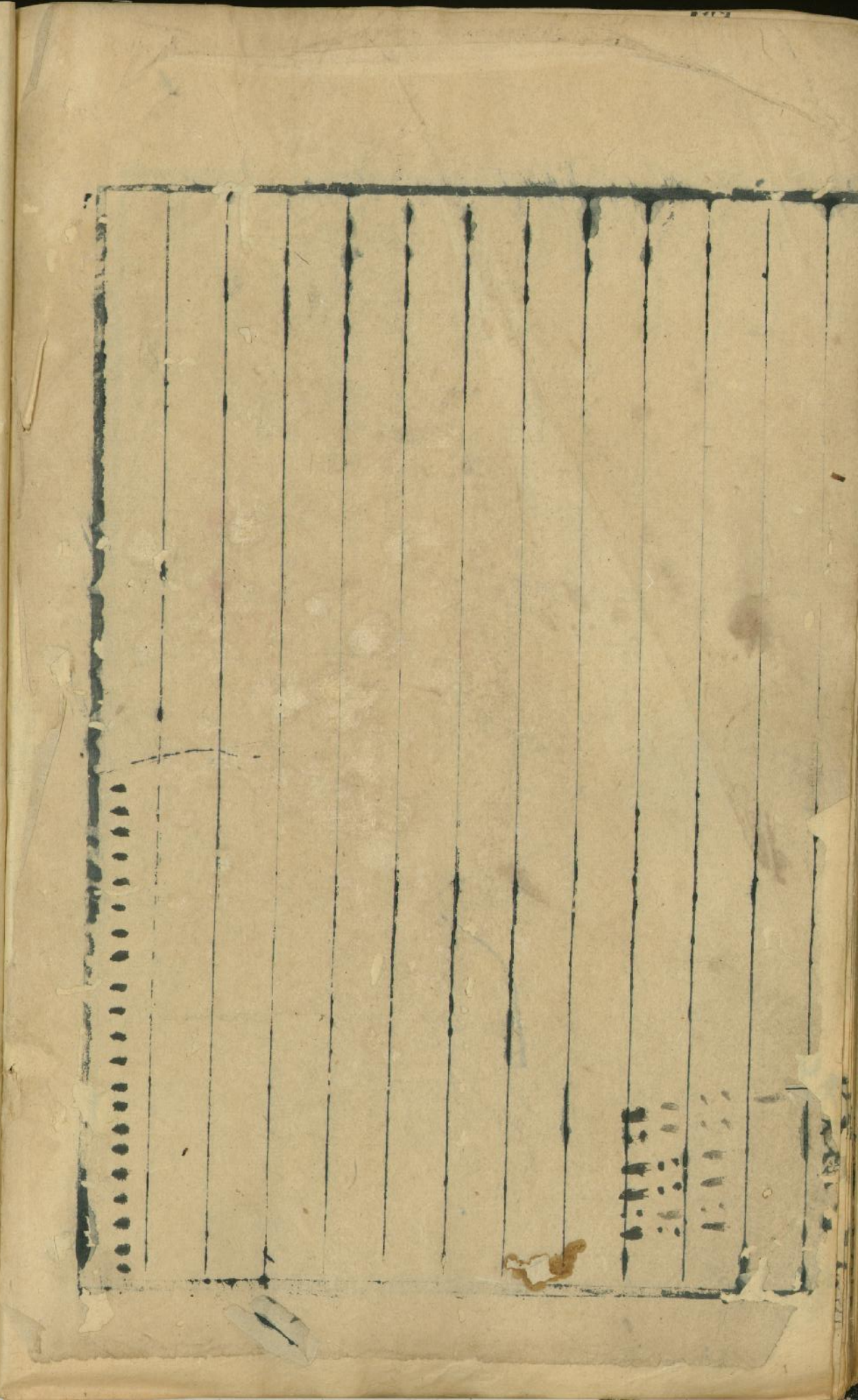
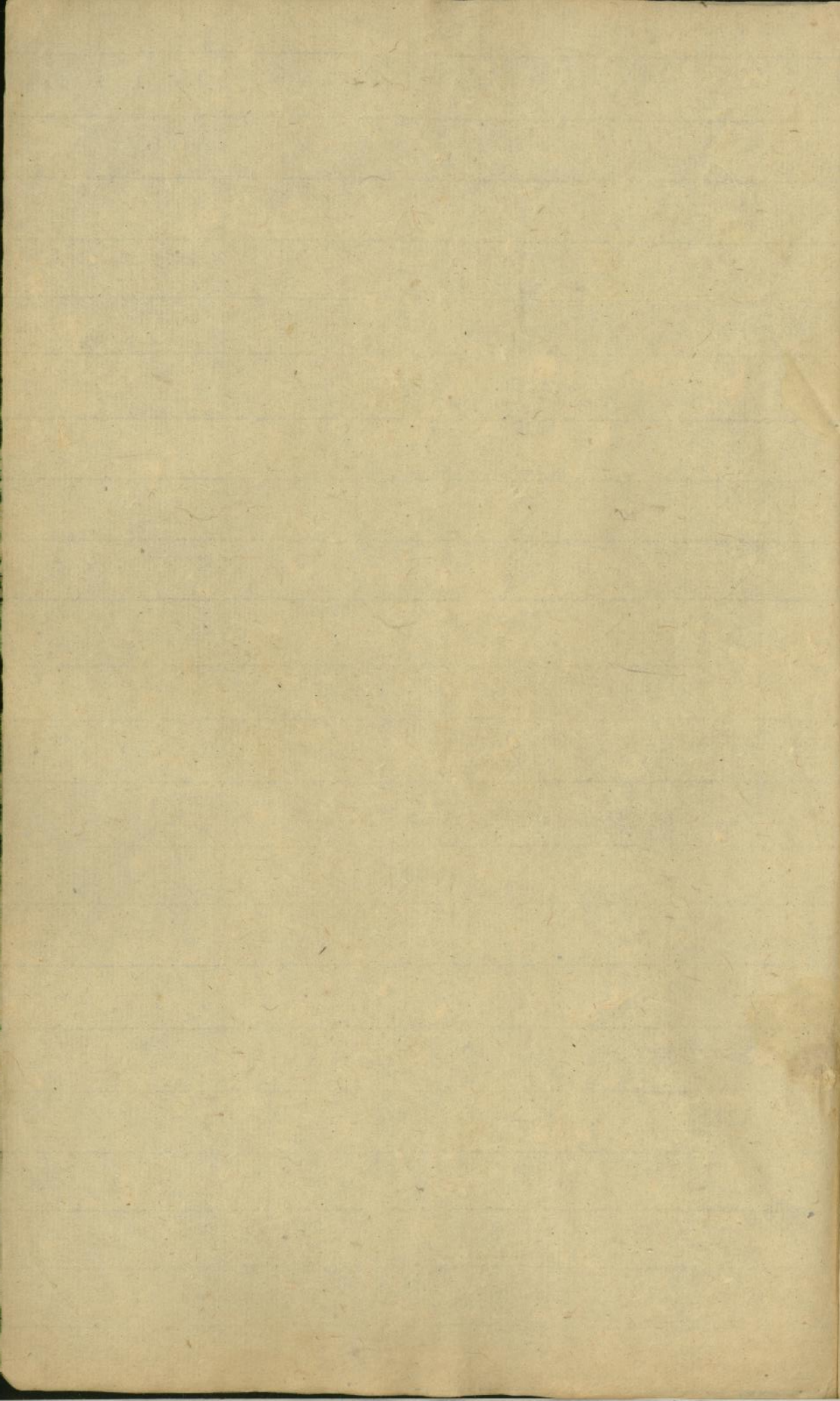
旅上九爻見屋上鳥巢大明動鳥震驚而旅同人震笑後見巢上水火下屋火入人又旅上九爻

其象西北也。旅歸咎乃震行令受為代其象北也。而雷也。白虎代也。旅之象。旅人先笑。嗃嗃其象。于先而後。號咷。號咷。虎北不飛于後也。旅人先笑。後號咷。是也。號咷。號咷。後天下乃同人。先否後喜。象先笑。後號咷。乃旅人先喜。後否。而利象。其理。為牛。為牛。乃无妄。牛行。人得。為旅行。人得。牛。而旅行。人。夜。牛。乃天地物。與无妄之道。物。以此始。以此終。以无妄。以无妄。喪。天地象。始。終。成。其。喪。羊。復。順。行。象。終。而。利。喪。牛。皆。喪。之。西。北。新。為。易。其。象。見。之。大。壯。始。其。見。之。旅。更。心。旅。行。乃。行。不。復。喪。牛。旅。而。其。象。示。象。乾。男。喪。牛。乃。无。妄。牛。行。人。得。之。易。而。旅。行。牛。行。人。即。以。无。妄。喪。之。易。也。牛。于。易。者。也。喪。于。易。大。壯。是。以。喪。牛。于。易。旅。是。以。小。喪。大。天地。盈。衰。之。象。先。難。後。易。旅。聲。虛。大。畜。有。自。去。畜。童。牛。者。大。相。失。難。離。牛。旅。而。喪。之。損。後。易。是。則。凶。其。上。易。知。豐。第。六。失。其。所。受。之。以。旅。旅。在。上。又。失。其。居。為。旅。而。无。所。容。乃。既。外。入。家。內。反。身。之。謂。不。知。而。旅。道。窮。矣。凶。者。

象曰：旅在。其。美。焚。也。喪。牛。于。易。終。莫。之。聞。也。
 旅。是。艮。時。止。時。行。旅。下。艮。平。旅。上。艮。止。以。旅。上。象。上。雁。下。重。心。旅。心。上。焚。其。美。焚。也。乃。旅。瑣。瑣。焚。之。本。初。莫。之。見。也。是。以。上。其。美。焚。離。下。其。美。喪。坎。下。火。水。不。相。濟。之。象。本。之。瑣。瑣。在。下。子。丑。分。

三

旅。左。右。一。右。道。旅。小。亨。一。左。道。旅。吉。而。象。象。是。之。以。旅。與。下。以。旅。在。上。分。之。其。美。喪。其。美。焚。是。則。旅。離。上。而。坎。下。也。旅。上。是。離。以。旅。在。上。其。美。焚。也。坎。離。耳。目。水。上。求。聰。明。旅。牛。旅。行。人。喪。羊。于。易。字。若。有。喪。聞。言。之。聰。不。明。坎。耳。已。不。相。聞。繫。牛。而。有。旅行。喪。牛。坎。耳。更。不。相。聞。以。旅。人。在。也。離。心。始。實。嗃。嗃。耳。聰。不。明。是。旅。文。是。以。旅。主。旅。下。離。上。而。坎。下。初。莫。之。見。不。終。莫。之。聞。初。小。者。不。見。終。則。大。者。不。聞。而。喪。之。易。喪。牛。于。易。終。莫。之。聞。也。



巽 渙

无 节

周易指原稿
下经

異三五坎。三上長。三巽入有入坎象。以坎近艮為頤之象。頤木也。三爻當南方。離午地巽首
 方卦為用。其北方坎。坎復震。坎近艮。頤復頤。水人頤。頤不前而止。坎其震在前。止震坤。奇故震
 三爻反復。震反復之。爻在三。是頤。三震。是坤。出反復道。頤復三震。是坤。入三反復道。頤巽
 天地頤巽之象。頤入是頤。入巽柔。是頤柔。南方風為大弱。風巽。頤示。六朝于北。頤坎弱。頤是頤
 而坎宮之象。是上巽。巽柔。巽在離下。巽木。巽水。巽之坎。坎其於木也為堅。多。坎為心。艮為堅。是內
 奇。巽心。離其柔。為科。上。離為福。為科。折。是外。結。是乃巽。離軌。對下巽。坎也。對巽而
 血。血不出。自。而乾。動。乃入于坎。宮。矣。頤巽之性。既設。不已。是以巽為近利。市三倍。頤于北。坎近艮。為
 市于觀象。巽天市。天。銳利。市在北。坎于復本。反復之。坤為母。震為子。巽行權。以權于母。三反復之
 三倍。巽于南方。午日中。市反復。利。市三倍。頤復皆頤巽入之。而復。不出。則。不。頤復。乃頤巽。夫。海。雷
 之震。不出。地。而。隨。風。之。震。乃。入。地。矣。巽。坤。而。離。明。入。地。隨。晦。象。皆。頤。入。之。故。其。非。方。坎。危。為。益。藏。于。乾。直。隨。坤
 不。施。坤。明。而。于。坤。首。以。時。候。不。泰。而。已。以。藏。巽。入。之。有。入。無。出。頤。巽。者。也。是。故。巽。巽。其。上。備。物。致。用。為
 天下利。取。巽。非。就。君子。之。事。如。費。三。倍。君子。見。識。則。小人。近。市。之。行。其。為。選。具。也。小。事。皆。之。人。何。足。算。也

頤而自具。天地之數具

頤巽者。是也。是以頤復之屬。三反復。就屬頤巽之者。三反復。乃反頤坤者。乃坤為各。而物不備
 而萬物不興。皆當入。不。行。巽。石。之。故。也。巽。為。隨。巽。下。卦。升。巽。升。極。也。巽。三。反。復。巽。入。隨。入。是。為。不。極
 其。通。不。極。也。有。功。之。事。不。可。單。得。之。巽。矣。頤。巽。者。皆。也。

象曰頤巽之吝。志窮也。
 頤巽之有。艮窮。文。天地象。震。出。則。巽。反。下。見。巽。入。則。震。反。而。艮。止。以。震。起。則。有。見。巽。伏。則。有。艮。而。入。也。頤
 又。巽。事。則。兼。艮。不。出。上。有。窮。文。止。之。而。吝。者。其。道。窮。未。見。而。內。其。志。窮。已。見。之。吝。矣。頤。巽。之。吝。志。窮。也。

六四悔。由獲二品

巽。下。巽。三。爻。是。離。于。陰。生。之。動。是。巽。入。三。頤。巽。乃。下。巽。柔。巽。水。之。象。今。坎。宮。不。世。窮。也。巽。文。身
 巽。陽。生。之。動。是。巽。出。而。巽。入。乃。上。巽。以。柔。巽。火。之。象。世。而。獲。職。有。離。明。出。為。隨。隨。有。功。也。四。爻。當
 東南。方。巽。已。辰。地。是。為。巽。巽。建。卦。乾。道。下。道。四。悔。也。巽。初。進。退。乾。道。進。退。無。恒。而。巽。四。以。東。南。震。地
 巽。靜。是。恒。象。二。四。同。也。恒。二。悔。也。巽。四。以。巽。下。卦。升。巽。升。自。西。而。東。安。為。升。不。來。而。巽。巽
 巽。巽。巽。巽。巽。恒。利。有。攸。往。只。為。巽。利。有。攸。往。利。是。之。人。離。明。作。大。人。乃。于。震。出。巽。巽。恒。巽。恒。

皆與成于商兌商音
事與斷金音和
故商者五帝之遺音也

乾用九復
損益五六十

二二二
二二二

也合止祝致祝東震木補日方動直而下震作是合象乃以噬合之數西兌金虎以象說不噬其而

巽伏是止象乃以節止之數金九成數象以木三生數是數有二十七鉅錘不合止之東方生

中筆方庸庸用兌金鋪金鋪而金九成數和和兌之樂九成象故兌西地也

北以兌節止也合止象始之故之要天地中聲人聲中聲成于和合之辰已久而乾用九兌東西

損益上下震兌卦東西對看視兌有和恒之道為中帶氣在巽兌見中兌鳴和應之和兌之道于生

象故乾金有共履履和天地有和禮夫和夫地有和泉乾五夫同是於決而和斷金利義之同人合

聲斷金乾不言而利天不利和兌吉者也其利斷金聲和

象曰和兌之吉行未疑也二六共貞

坎為疑震為行天地之象巽伏則坎上有震兌見則坎下有震起和兌是震起兌見行在離

九三象兌吉悔亡以中孚心而于兌

九三象兌吉悔亡

乃巽澤兌于離有
在震為身行於離
兌為口言出言相民
兌為言言出言相民
兌為言言出言相民
兌為言言出言相民

兌剛中兌二坎文說以利言兌三而正中央坎也二女當南方離午地離震兌兌離二其

北坎一艮中之一卦子中孚應之孚兌在剛中是故兌為澤兌為口兌命卦輔也兌咸口咸其輔頰

兌口虛兌聲應頤頤言無兌口頤飲食兌澤當口實不當口虛故比口輔中爻動在其中恒咸口

虛恒恒固恒則有孚乃孚兌事兌至上有華順乎天而應乎人革虎變兌象革庚庚巽受之以

兌先後庚是在兌口信兌卦二至五有家內通居象象初至四有睽外遠千里外象居其

室出其言而千里之外應之千里之外違之不在兌口說言而在中孚信也

兌口言言兌口飲下不觀而化萬物皆以觀頤有孚不可不終兌二以離午半西南而西北坎子半為兌中

孚在陰位坤與乾不復于食有福也兌口坎方是有言不信故兌口虛虛受人兌口實而道

濟天下之事也兌兌言實受言則不是離虛乃坎實也坎有孚出身如浪大有順乎天同人應

人信以發志也兌兌言實受言則不是離虛乃坎實也坎有孚出身如浪大有順乎天同人應

兌三曰斷金也言所利天不利吉者也悔亡者斷金兌金從革當西南離位悔亡兌外卦有

大在

二二二
二二二

信以發志也
兌兌言實受言則不是離虛乃坎實也坎有孚出身如浪大有順乎天同人應

天地之氣

三三

散而天行大壯之馬震起其天地象震為龍乾為馬龍行天馬行地龍行其象不可見以馬
行地之馬行地以坤北野地龍行地見之坤北引乾壯始而長馬有復馬壯而天地之氣
見矣馬行地天龍而龍行天德施普說而散之之說釋換是在極馬壯而已四初變
換雜也雜巽入而未出馬壯于坎之下初變四貴象是明夷馬壯夷傷初交于地于乾交
坎其于馬為亟為下首當以震巽于馬為作是震起而之震起則雜作而馬作
馬武也初巽交利武人用進不用退初用極而大壯之馬行矣故換者雜也而夷三用極馬壯
者乃換初用極馬壯者也

象曰初六之吉順也

坤用六順乎柔則離坤順而乾健者也坎凶而離明者也故明夷六三之吉順換初六之吉順

九二換合其机悔也

換五二坎之四初巽交三与五應位三与四同功是乃坎下之象二有井象也三交當西坎乾之

井象未至

不以高往乃不
有下來

井象未至

地變卦則來不與是井養不窮換以以聲應坤交是來象自初交坎象以異源是井
象乃以木巽乎水而水水而以木巽乎水者散之下乃換也故机木也机可機巽之木自初
坎于地坎為燥熱而木曲直為井之機木是機乃桿槓机也在下來也奔以出天地物皆生
之象中中中物象也七卦卦林也明也貴也天地象也其有也施未光乃
米米也貴其須需需与上與動助則山萬物皆養之象下米也故貴同奔
是米貴不貴奔是米奔下奔北也北坎下乃雜上而坎下乃換者雜井上水而井之雜換上
水下而換奔也換之井象象同井而井西同井四皆以象井四正四隅公中而分散分往來井
其机換之換以濟不通在井不因窮而有來通也朱朱也潛也井之機未滑机奔而換來至
井換存天下萬國之象其養不窮言萬井之象而其机換之換奔其机換之換奔其机換之換奔
為物是乾晦乾之物有抽各坤者而天施其德也故井道不可不察也
而換亦得位乎外而井方際而換雜之象澤水也物也故換雜之象澤水也物也故換雜之象澤水也物也
其未至井道下井上換雜而井上賤以得施于外乃辰成其机辰巽為木高左昂成右低而乾為天

乃... 施下也。天施下者... 施下也。天施下者... 施下也。天施下者...

象曰：渙其机，得願也。

渙其机，天地象，并通未通。飲食不... 官無以濟不通。并元喪天得，而律采于... 通應位五司功四。

各得其心，願則渙散之利也。是以渙其机，得願也。

六三：渙其机，无悔。

○... 渙其机，无悔。... 渙其机，无悔。... 渙其机，无悔。...

○... 渙其机，无悔。... 渙其机，无悔。... 渙其机，无悔。...

○... 渙其机，无悔。... 渙其机，无悔。... 渙其机，无悔。...

○... 渙其机，无悔。... 渙其机，无悔。... 渙其机，无悔。...

○... 渙其机，无悔。... 渙其机，无悔。... 渙其机，无悔。...

○... 渙其机，无悔。... 渙其机，无悔。... 渙其机，无悔。...

○... 渙其机，无悔。... 渙其机，无悔。... 渙其机，无悔。...

○... 渙其机，无悔。... 渙其机，无悔。... 渙其机，无悔。...

○... 渙其机，无悔。... 渙其机，无悔。... 渙其机，无悔。...

○... 渙其机，无悔。... 渙其机，无悔。... 渙其机，无悔。...

○... 渙其机，无悔。... 渙其机，无悔。... 渙其机，无悔。...

○... 渙其机，无悔。... 渙其机，无悔。... 渙其机，无悔。...

○... 渙其机，无悔。... 渙其机，无悔。... 渙其机，无悔。...

○... 渙其机，无悔。... 渙其机，无悔。... 渙其机，无悔。...

○... 渙其机，无悔。... 渙其机，无悔。... 渙其机，无悔。...

○... 渙其机，无悔。... 渙其机，无悔。... 渙其机，无悔。...

○... 渙其机，无悔。... 渙其机，无悔。... 渙其机，无悔。...

○... 渙其机，无悔。... 渙其机，无悔。... 渙其机，无悔。...

○... 渙其机，无悔。... 渙其机，无悔。... 渙其机，无悔。...

○... 渙其机，无悔。... 渙其机，无悔。... 渙其机，无悔。...

○... 渙其机，无悔。... 渙其机，无悔。... 渙其机，无悔。...

六四：渙其羣，元吉。渙有丘，匪夷所思。

Vertical marginal notes on the left side of the page, including characters like '三', '二', '一' and various small annotations.

Vertical marginal notes on the right side of the page, including characters like '三', '二', '一' and various small annotations.

所製東夷良門民為思是明夷出明臣行思

漢離也離于西南坤入地明夷焉

夷南將而山明夷乃明夷也

而致有平土出地益日進天驕

于行不食夷所思獲明夷之心

意以能獲乃其其羣

象曰漢其羣元吉光也

漢四西南坤

艮未丑天地中行中行則天偏

大漢漢其羣元吉光也

九五漢其大號漢王居元吉

漢離也漢五三坎文則漢離

漢離也漢五三坎文則漢離

野六漢者亡也

如應初用極馬壯是明夷馬壯長陽

馬壯長陽

而致有平土出地益日進天驕

于行不食夷所思獲明夷之心

意以能獲乃其其羣

象曰漢其羣元吉光也

漢四西南坤

艮未丑天地中行中行則天偏

大漢漢其羣元吉光也

九五漢其大號漢王居元吉

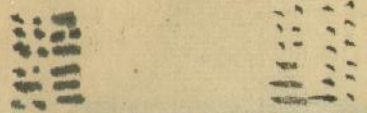
漢離也漢五三坎文則漢離

漢離也漢五三坎文則漢離

野六漢者亡也

野六漢者亡也

漢離也漢五三坎文則漢離



漢五要為

漢五要為

漢五要為

漢五要為

漢五要為

漢五要為

漢五要為

漢五要為

漢五要為

漢五要為

漢五要為

漢五要為

漢五要為

漢五要為

庚子卦... 庚子卦... 庚子卦...

物不終難... 物不終難... 物不終難...

乃始... 乃始... 乃始...

乃... 乃... 乃...

改... 改... 改...

西震兌剛而以南北平子中在末丑則東西卯酉令在辰戌... 震兌剛而以南北平子中在末丑則東西卯酉令在辰戌... 震兌剛而以南北平子中在末丑則東西卯酉令在辰戌...

者也... 者也... 者也...

分水始週至九月而釋天水困天水其子地兩面九月成兌剛面其味苦節苦... 分水始週至九月而釋天水困天水其子地兩面九月成兌剛面其味苦節苦... 分水始週至九月而釋天水困天水其子地兩面九月成兌剛面其味苦節苦...

說以行險當位以前中正以通天地節而四時成節以刑度不傷財不害民... 說以行險當位以前中正以通天地節而四時成節以刑度不傷財不害民... 說以行險當位以前中正以通天地節而四時成節以刑度不傷財不害民...

者也... 者也... 者也...

在諸德行是民是神是義乃節節損節之中天地德行乃節通泰通坤數度三三半之
通則國用財成天地之道輔相天地之宜以養民在坤數度就德行是以不傷財不害民節損益互處
與時偕行以遠害以興利天地四時節道成有其法有其人君子以制數度議德行道也
紀不出戶庭无咎

節也節者卦節之初也初震爻為震首震行節建侯始初居貞爻初爻當東北艮坤實地節節
道以人事而相天時責在人爻索在地初乃下地文物生之節未見之行君子勿用是節也節
節之志士節命卦節為節而節下地爻乃處世也其行之有似往非其時是君子勿用初
利居貞居戶庭而無咎之象也節初爻下地當西南地木下之節是井下也時者也時舍下在
君子勿用之時戶庭也節初爻下地當西南地木下之節是井下也時者也時舍下在
又有此意故月令春祀戶先秋祀門神得時則此戶吉不得時則此戶凶節初爻下地
節于初爻出節于初節也節初爻下地當西南地木下之節是井下也時者也時舍下在

節初爻下地當西南地木下之節是井下也時者也時舍下在

而以為益候節初初要震爻初爻益初爻為大作節初勿用是也蓋本有復震初震一復明則
震四節不出戶庭益動物與利牛德之也不出乎初初之本節本出節因窮以致震不出物矣
當計之初身出震當計之初天地象圖戶坤圖天地明而節則坤其易之門天地閉而
未開易不可見乾坤其易之道易君子益而不出節初戶庭象也其故節初合卦天地不
離于節開國承家之元人而難于之也其不如舍之无人乃節初不出確不可拔之震初一節
為天地道本下 故初益本其萬物出戶以有初不出震動在初初為本而後此者能出
初震爻有出則初乃坤爻不動當出者天地故初有時舍勿用之場乃有時行不出之陽為德之本而
在下尺此豈戶坤圖戶乾一圖一圖律交通不出初是也民不出位一文象不出戶庭者業當
顯其戶開其无人此內坤陰自藏元陽君子道無人節也行其庭不見其人此兩乾陽皆言其
人不出負其也不出是處節元陽君子道無人節也行其庭不見其人此兩乾陽皆言其
爻爻之世而節戶庭不出節初爻之宜重也其以善觀天文人文而情下北首丑是節一星
處士為處而不世在節初聖取人有九否否之意哀之故不世恒必由之此節初震爻也震元

天地圖戶
...

中孚
既濟

小過
未濟

周易指原稿
下經

果初信者身坤臣節臣道後于事其難不安節皆以節安之故王臣憂憂難不即
 之故乃安身而憂中節信故全節之故也知節不知安是以身也而國家百保不
 反類而為安安者節也故其節之道處否四而安乃是處泰四而安處否安首命安之
 節倫德以辭難不以營行安之有命而留休者至并時難和萬物安身并是也
 天地水澤之事有其始光其之故天地往來與申限列以為業其中正之方乃難也南北之中正在未坤
 安艮其止安汶止聖人安節之道止之于此止坎止坎離有定能安故節知通塞四應初不附戶
 庭安然而知其時行行時止止東北西南與申限列泰四三否坤天不地兌澤民限限馮河復隍
 之役起民不安節不安否四三泰有命天始兌澤坎險平也泰柔之功固其難安身并是
 民也節安泰然後安安節是也且以四節亨節一始十終地十終坤天地續終相承之道終
 坤安貞之位為故知節故天地之節也始夫澤終未澤終亦不知節則以上非用故實之安
 而有不安故也始十終四時合序卦也其序是故君子所居而安者易之序也序節
 其所居則節終困不失其所亨且安節之這得矣坤乃順天之事承之軌道始地二承天

前篇 屬前
 前篇 屬前
 前篇 屬前

終此十承天九順節始也順承之事也
 窮節亨是山是在所居而安易之序是節前安則亨安而亨者也
 節克建侯安節宜侯節是諸侯五等瑞王二初用九乾國子男辟象初應四安節清
 所以為安節宜二應五廿五散所以為廿二散壁三三四用六坤直方侯值圭象三四
 人文取象人身應二應六應八應十應十二應十四應十六應十八應二十應二十四應二十六
 四應初有禮儀人身是信四信五五五通天位未獲其在應三所應植立
 是相五恒圭而上天文節上有利艮又止之是天子冒圭鎮圭鎮圭刻山附于地刺象乃上
 應三所鎮三之不節前有利艮又止之諸侯節有鎮圭鎮圭中孚合信而死不節
 侯之象此節也 見此卦

象曰安節之亨承上者也
 節四坤安坤順承天承上者也
 節初節亨亨承上者也
 節上乾道而地安節之亨承上者也
 節上乾道而地安節之亨承上者也
 節上乾道而地安節之亨承上者也

敵未而應良敵應而臨之衝木則退乃三條取者係拘繫之為律以應中孚三人爻
艮手係之為中孚後元及生之為律而得敵是臨有過之未順命者得而係而中孚三得敵者
也此三之中爻天地及後不節之爻中孚信也中孚順也中孚上觀象觀頤
物辭一相得者合下有合則不相得之物皆敵也三觀頤下而之爻其情不敵之頤下震動坤腹故或鼓
頤上艮坤腹而羅或羅良腹頤而下艮手或近震仰頤震也故或羅或鼓羅或鼓不節之象
皆大地應象少人不可七事乃過象或或之中孚得敵即其不節而節之而或武節制之師不相
得事而信之而中孚得敵可以言矣中孚二震動故臨未順命率其旅若林震故進或或
五艮止羅遇有非德攻于後以艮艮深退或羅中孚四巽焉五艮覆手江若捕風留指首或江
中孚三兌說之震出聲歌后来其無謂或或得敵而係也為臣女為妾自亦而外小畜得而
畜之畜也爻得而為係臨師變之勿慢因有敵于我師得敵或或或羅或江或歌者此是
故中孚有小過不可七事之象石無輕交與之節度而情不是一三得敵則有師或之者與尸三
其地中孚為長官游說計天地同人敵明之象其大節相克是則得敵說非笑矣後其

情不而取象節更故中孚遊說而得敵或或或羅或江或歌者此是
人声應不敵者故羅者羅者或或或羅或江或歌者此是
得敵之象或或或者或也非中孚信乃中孚三之中爻及後不節之爻其象有如也
象自或或或羅位不當也
或或或羅中孚三且臨有係而得敵或或或羅位不當也
羅位不當也
六四月為望馬也亡无咎
中孚四柔在內得位之爻乃不當柔得位而上下應之
中孚四之爻當東北艮實地其西南坤車
由坤三陰與實地三陽有泰內健外順象泰中氣坎九五候坎為月泰無期歸妹月象月滿
日相望望月以臣心壬壬朝廷月望以象朝君中孚四有小過臣不可出而四節過故中孚
為天地中氣中氣者月半之氣也月三十日言之十五日月半也以月十日言之八日月半也
形八月月半是月半形坤陰下地陽象泰中氣坎九五候坎不盈既平月半形上該象是如春

前無相
有應日
中孚小畜同出於坎其象同
實地甲乙

是謂中氣
不命不精
乃上過過也
乃上過過也
乃上過過也
乃上過過也

其乃大過類小人道憂之象中孚
天地數辰五酉十巽兌中孚五中數上中孚
音乃速死之道也故巽為雜雜曰翰音易象兌為羊曰羊坎為豕曰豕坤為牛曰牛雜為雜曰雜
巽為雜不曰雜曰翰音者乃柔毛剛氣之類喪祭用物之類中孚初虞吉大過藉用白茅
柔柔道寧者復被劫中孚下中氣信為神也此實乾始陽人生中孚上貞凶小過此為
雜之生氣土蓋有居為死地也天也地也人死也死雜斯斯雜也雜翰音登下地氣雜
雜斯乃巽陰反上曰那而氣共上決絕死歸于是死登屋而崩下不復而死喪之首登于
天无生氣在流鳥遺之音上逆翰音登于天者也是故翰音登于天與雜斯中孚四
馬世也純類也乘馬從類雜章而上翰音登天之象上與雜斯乘
是也巽於過飛鳥之象不宜上宜下明喪于飛無其翼下是明喪之利登于天非
中孚之宜上爻也故卦大過中孚下是大過與有復氣死震生虞吉宜下中孚上可
大過也夫有制者下乾死震无生號死不復无生氣反下翰音登于天凶不宜上故貞凶者

巽為長長在土
巽為長長在土
巽為長長在土

中孚巽上貞凶翰疾飛上文辰對成明也
疾者翰音登于天貞凶非也復之道无疾者初之現登天雜氣後之現入地坤形
中孚中氣之變游魂而上為翰音登天之象下巽上乾正平凶之爻貞凶者也
象曰翰音登于天何可長也
乾為天

三三三 小過命卦三三也動巽三三 小過聲應貴三三離三三

小過亨利貞可小事不可大事飛鳥遺之音不宜上宜下大吉
有共信者必行之故受之以小過中孚信有其信者坤中孚信
巽申命行事申行且震為行巽申命有其信而震雷行事申行之震行在小過不當中孚

二剛中行而過乃坤之復小者也故受之以小過也小過內卦上卦外卦正者不為利相錯在東北艮于六爻卦
相雜聲謙合六爻繫辭而命之小過命卦也此動巽也巽中爻動在其中大壯觀六爻傳道
聲應貴雜此小過卦也小過三三也乾九三九四重剛不中之爻于四時皆氣卦當坎六三六四重陰則致

聞。其在蒙不知過象不宜上。...

孝只過小者過而者以過以利貞與時。...

小過復小者過。天地元亨利貞。...

而復在坎中。復小中未大。...

二中大而行在三。乃乾亨。...

三長爻。長過。是震下卦。...

行三。乾九三。...

陽時六五。...

利貞。...

...

...

...

...

...

...

...

...

...

...

...

...

...

...

...

...

...

...

乃不足也。...

...

震不于其躬于其鄰謂鄰三三三。六過初震行在二。而初以之凶也。小過中孚類象。小過震初在三。財也。孚巽初在三。中孚五三。次有婦。包魚。小過五三。離女。不包。中孚以取魚。而有小過離飛鳥。雷離下地。而有知。離四元。天魚。天陰。天陽。易。天。地。離。包。元。魚。包。凶。而。飛。鳥。以。之。而。凶。初。離。下。地。豐。空。日。中。象。象。空。上。空。下。離。為。可。空。照。下。不。空。照。上。照。天。上。乃。離。下。成。其。象。上。道。在。年。乃。豐。光。反。照。死。象。故。離。上。地。有。咸。卦。氣。離。上。三。元。光。民。有。五。月。梁。果。注。初。年。暮。死。自。速。卦。氣。咸。不。疾。而。東。不。行。而。至。珠。塗。同。歸。而。豐。過。之。初。不。虞。而。其。期。突。如。來。飛。鳥。以。凶。是。也。

象曰飛鳥以凶不可如何也。小過離飛鳥象。初應四突。如其來如死。如之。安。如。來。如。死。如。何。之。故。飛。鳥。以。凶。死。成。成。夕。既。夕。實。吊。者。曰。如。之。何。是。乃。飛。鳥。以。凶。不。可。如。何。也。

六三過其祖。遇其妣。不及其君。遇其臣。无咎。小過。柔。得。中。可。也。下。順。象。也。二。女。當。西。南。坤。未。地。坤。地。道。也。妻。道。也。首。道。也。坤。地。道。而。敢。有。小。過。下。順。象。也。天。地。以。交。人。氣。主。人。實。乾。為。父。其。始。天。一。萬。物。始。實。始。子。乃。乾。女。所。自。出。祖。故。終。



天統震初。畫帝。亦。自。其。一。其。祖。震。配。主。妻。震。初。畫。天。其。配。與。初。畫。地。二。五。比。初。天。一。祖。地。二。妣。而。子。天。統。以。未。地。統。乃。配。帝。而。自。出。祖。其。妣。而。小。過。二。遇。初。祖。馬。二。妣。小。過。二。坤。未。地。初。午。對。子。子。天。一。祖。天。值。丑。其。地。二。夏。未。地。統。二。妣。遇。其。妣。祖。以。配。帝。天。乾。妣。配。后。土。坤。乾。乃。妻。無。射。歌。夾。鍾。以。享。先。祖。就。無。射。震。夾。鍾。也。震。帝。而。自。出。配。天。乾。元。王。元。安。對。時。震。時。是。宜。大。事。坤。乃。妻。震。則。歌。小。起。以。享。成。也。坤。乃。妻。則。巽。小。呂。巽。后。以。合。配。地。坤。順。德。積。小。時。并。是。坤。小。事。故。小。過。二。柔。得。中。可。也。小。事。不。可。也。大。事。極。其。祖。遇。其。妣。者。也。遇。小。過。二。有。婦。象。遇。也。二。柔。地。未。遇。小。其。丑。臨。天。臨。大。者。大。君。之。位。空。乾。九。五。其。君。遇。小。者。臣。妾。不。可。大。事。不。宜。乾。九。五。安。坤。六。三。其。臣。坤。地。道。直。道。或。從。主。事。小。過。二。體。婦。二。不。及。乾。九。五。義。不。及。實。手。至。不。及。其。君。而。三。體。婦。遇。也。坤。六。三。從。主。事。不。遇。乾。三。遇。其。臣。遇。乾。三。則。以。上。下。不。交。无。

邦。否。飛。鳥。不。下。來。上。逆。不。及。君。而。遇。臣。之。道。上。矣。故。不。及。乾。五。不。及。君。而。遇。坤。三。遇。臣。坤。臣。道。可。臣。小。事。宜。下。不。可。君。大。事。不。宜。上。不。宜。上。宜。下。不。及。其。君。遇。其。臣。者。也。无。咎。小。過。二。柔。得。中。小。事。吉。天。地。有。小。事。故。小。過。二。柔。得。中。以。天。地。中。為。象。及。地。象。祖。妣。三。辰。地。初。配。君。臣。五。三。天。地。正。交。遇。妣。

故通其祖不及其臣
內通乾一外不及乾
五是有過不及

過則臣坤系之道小過焉兩非空過承元谷故祖此同人親宗道天地其先有男女有夫婦
有父子然後有君臣君臣上下禮義離禮兌義睽睽得此小過不可過之防是睽睽義睽睽
宗小過祖此睽睽未過君臣睽睽承得中是以事吉小過承得中是以事吉而天地之
配天地之文過不及不失天地相與之道是為元谷過其祖過其坤內承宗家內之象
谷者也小過離離飛鳥之象時折時鳴宗象日月象宗之象日月羣陰宗之象日月乾五剛
之象日月坤至柔之象日月離大乾大過月坎小坤小過過其祖過其坤內承宗家內之象
祖坤內承日月坤陰承陽小吉小喜吉不及其君過其臣坤以承陽以之象君臣異味月終
臣朝君其君不及其臣精過過此過君是也小過不凶以其此君陰也物始初生民
事其此妻媵是此其臣坤香其此終也以其此君陽也物始初生民
過不過為臣不可過自有我西郊之事用之政德也元谷者也
象曰不及其君臣不可過也

過 三三 重剛不中 之文 以三民限為防 二應五 五已上 是乾五君位 小過二不及君 為不

及其君以有主其不可過之限防之乃君臣上下禮義之防為君坤臣道而設故
過不過乃不可過三天地之限嚴足以不及其君臣不可過也

九三鼎兩防之從戎我之凶 有巽為路卦姤卦象長象在三 易六十四卦其反復者以三 為上下四象故以三

小過三乾九三重剛不中之文小過是震為雷 震行在三小過三人女為躁人象躁人辭多

小過三乾九三重剛不中之文小過是震為雷 震行在三小過三人女為躁人象躁人辭多

小過三乾九三重剛不中之文小過是震為雷 震行在三小過三人女為躁人象躁人辭多

小過三乾九三重剛不中之文小過是震為雷 震行在三小過三人女為躁人象躁人辭多

小過三乾九三重剛不中之文小過是震為雷 震行在三小過三人女為躁人象躁人辭多

小過三乾九三重剛不中之文小過是震為雷 震行在三小過三人女為躁人象躁人辭多

小過三乾九三重剛不中之文小過是震為雷 震行在三小過三人女為躁人象躁人辭多

小過三乾九三重剛不中之文小過是震為雷 震行在三小過三人女為躁人象躁人辭多

小過三乾九三重剛不中之文小過是震為雷 震行在三小過三人女為躁人象躁人辭多

四象文 大遊各 為三

見有所疑也

九五東鄰殺牛不如西鄰之禴祭實受其福

既濟卦夏未濟者濟而既濟者天酒有喪有得五應之官前而有得喪之象是也五

爻當更之震坤地其西方是也西印是五爻也此言外先震隨時之道兵不舒而送半半地若關而

始思歸既濟命卦坤地有歸始兌是坤西南得東北艮為時而東北道也其西南坤為牛故

濟初吉也

西鄰之禴祭實受其福

東鄰之禴祭實受其福

未濟則得喪與矣東之鄰北東北西南坤為牛北坎為血卦坤牛血卦殺牛是東北震卦卦

解解乃牛上而西南兌離卦羊坤黃牛皮乃東北震為西北乾其震大畜重牛殺而實祭

祭天是為羊用也東鄰殺牛者也西鄰西南得東北艮為時南離為夏薄祭不備也

西鄰之禴祭實受其福

故既濟卦命卦坤地

以長行而方濟也

則其既濟也

後乃殺牛也

大物禴祭乃坤西南得為東南巽三品離卦卦東而巳坤巽升利用禴祭而服禮格天是

為萃羊乃利用禴西鄰禴祭者是故西鄰坤卦也

坎大旅而旅旅牛既濟也牛禴祭祭夕所以受福是西兌為羊象既濟濟而祭殺下坤

牛禴上乾天不如未濟者禴初吉兌羊禴祭羊祥吉事有祥而受福大也

福虛受福禴祭不求福實受福東鄰殺牛不如西鄰之禴祭實受其福者也故西鄰西南

坤地既濟道通天下乃升通也

東鄰虛受不利東北而實受者西鄰也

于其益之反在損二益可用乎則升之象禴祭也

者盛衰之始損盛之始益衰之始其東東鄰其東世終之事邪盛西鄰其周之盛德也乃

自我由郊有過物者必濟且小畜畜其鄰象是福富也以其鄰富以其鄰東西而福乃小畜必

用井井及福為自來焉道存天下之事而以西鄰實受其福也乃既濟九五象見也

東大倫

殺牛則

象曰東鄰殺牛。不如西鄰之時也。實受其福。吉大來也。

東鄰殺牛。西鄰未濟。坎而鄰。祭。赤乾既。祭。離。西鄰用禴。二鄰可用亨。二為應。有時。是東鄰

東北長。西坤。坤。西南。得東北。艮。為時。五。又。西。兌。與。隨。是。東。西。服。牛。者。喪。一。隨。時。者。得。東

鄰。殺。牛。不。如。西。鄰。之。時。也。既。濟。命。卦。中。文。動。頤。口。實。赤。子。食。有。福。既。濟。實。以。福。養。大。來

而。既。濟。吉。其。福。吉。大。來。也。上六。濡。其。首。厲。

既濟。上。乃。五。坎。不。盈。既。平。既。濟。盈。在。上。是。既。濟。元。氣。合。卦。也。盈。也。乃。過。而。在。上。反。為。未。濟。上。象。也。上

文。當。東。南。巽。長。地。其。西。北。乾。成。辰。是。上。文。成。辰。乾。巽。婚。婚。終。反。是。五。西。而。在。上。為。盈。下。是。既

濟。反。為。未。濟。首。尾。天。地。首。之。象。乾。為。首。而。乾。天。極。无。首。也。初。反。是。既。未。濟。尾。尾。於。則。有

而。變。柔。事。尾。也。於。反。是。既。未。濟。首。乃。首。未。初。有。終。而。見。也。既。未。濟。首。尾。也。初。反。是。既。未。濟。尾

首。首。未。初。有。終。而。見。也。既。未。濟。首。尾。也。初。反。是。既。未。濟。尾。尾。於。則。有

而。變。柔。事。尾。也。於。反。是。既。未。濟。首。乃。首。未。初。有。終。而。見。也。既。未。濟。首。尾。也。初。反。是。既。未。濟。尾

首。首。未。初。有。終。而。見。也。既。未。濟。首。尾。也。初。反。是。既。未。濟。尾。尾。於。則。有

而。變。柔。事。尾。也。於。反。是。既。未。濟。首。乃。首。未。初。有。終。而。見。也。既。未。濟。首。尾。也。初。反。是。既。未。濟。尾

首。首。未。初。有。終。而。見。也。既。未。濟。首。尾。也。初。反。是。既。未。濟。尾。尾。於。則。有

而。變。柔。事。尾。也。於。反。是。既。未。濟。首。乃。首。未。初。有。終。而。見。也。既。未。濟。首。尾。也。初。反。是。既。未。濟。尾

首。首。未。初。有。終。而。見。也。既。未。濟。首。尾。也。初。反。是。既。未。濟。尾。尾。於。則。有

而。變。柔。事。尾。也。於。反。是。既。未。濟。首。乃。首。未。初。有。終。而。見。也。既。未。濟。首。尾。也。初。反。是。既。未。濟。尾

首。首。未。初。有。終。而。見。也。既。未。濟。首。尾。也。初。反。是。既。未。濟。尾。尾。於。則。有

而。變。柔。事。尾。也。於。反。是。既。未。濟。首。乃。首。未。初。有。終。而。見。也。既。未。濟。首。尾。也。初。反。是。既。未。濟。尾

首。首。未。初。有。終。而。見。也。既。未。濟。首。尾。也。初。反。是。既。未。濟。尾。尾。於。則。有

而。變。柔。事。尾。也。於。反。是。既。未。濟。首。乃。首。未。初。有。終。而。見。也。既。未。濟。首。尾。也。初。反。是。既。未。濟。尾

首。首。未。初。有。終。而。見。也。既。未。濟。首。尾。也。初。反。是。既。未。濟。尾。尾。於。則。有

而。變。柔。事。尾。也。於。反。是。既。未。濟。首。乃。首。未。初。有。終。而。見。也。既。未。濟。首。尾。也。初。反。是。既。未。濟。尾

首。首。未。初。有。終。而。見。也。既。未。濟。首。尾。也。初。反。是。既。未。濟。尾。尾。於。則。有

有字於

則是非乾天德首

乾天德道濟天下

則非乾天德首

則非乾天德首

則非乾天德首

則非乾天德首

則非乾天德首

則非乾天德首

則非乾天德首

既濟初吉者本

漢文獻通考卷之...

輪乾動既未濟初故有首尾始口有終有尾乾初初有首有尾故車有尾坤首方所以
乾圓輪動○○○輪元首尾有首尾有終有始乾初初有首有尾無斷其續而天地終始不輪元
首尾之故南北離坎天地正中而二坎當道也乾初初有首有尾無斷其續而天地終始不輪元
首尾下極其尾不在輪而二坎正北方為坎也坎其輪道正北方也坤初初有首有尾無斷其續而
而者其初輪在道方米反下坎也坎其輪道正北方也坤初初有首有尾無斷其續而天地終始不輪元
首尾下極其尾不在輪而二坎正北方為坎也坎其輪道正北方也坤初初有首有尾無斷其續而
首尾下極其尾不在輪而二坎正北方為坎也坎其輪道正北方也坤初初有首有尾無斷其續而
首尾下極其尾不在輪而二坎正北方為坎也坎其輪道正北方也坤初初有首有尾無斷其續而

象曰九二貞吉中以行正也

九二坤車以乾輪行之中行泰中以行履未濟中以行正輪兩地是臨志行正午之謂也
九二坤車以乾輪行之中行泰中以行履未濟中以行正輪兩地是臨志行正午之謂也
九二坤車以乾輪行之中行泰中以行履未濟中以行正輪兩地是臨志行正午之謂也
九二坤車以乾輪行之中行泰中以行履未濟中以行正輪兩地是臨志行正午之謂也

北平卦說... 中以行正也

三未濟極利涉大川

既濟四言三未濟極利涉大川... 三未濟極利涉大川... 既濟四言三未濟極利涉大川...
既濟四言三未濟極利涉大川... 三未濟極利涉大川... 既濟四言三未濟極利涉大川...
既濟四言三未濟極利涉大川... 三未濟極利涉大川... 既濟四言三未濟極利涉大川...
既濟四言三未濟極利涉大川... 三未濟極利涉大川... 既濟四言三未濟極利涉大川...

有貴于六國... 既濟三辭... 三未濟極利涉大川... 既濟四言三未濟極利涉大川...

