



特別  
リ 8  
2559  
5止



特  
門 川 子 居  
號 2359  
卷 5

華弟變態

鹹五



華夷變態五

目錄

丁巳

一番南京船之風說

二番南京船之說

三番思明州船之風說

新カビタン口上書

四番潮州船之說

六番思明州船之說

十一番思明州船之說

二十九番普陀山船説

二番普陀山出し之唐人風説

三番南京船頭彭公尹船之唐人風説

四番東寧船之風説

七番廣東船之風説

十番思明州船

十一番東寧船

十三番東京船

劉國賢遣錦舍書并長崎ニテ諺解

新カビタン口上書

壹番南京船之唐人共申口

一大清十五省之内十省大明ニ罷成申候南京北京山東  
 河南浙江此五省者今ニ大清ニテ尚座候吳三桂事只  
 今者江西ニ罷在弥東寧之錦舍廣東平南王と致合心  
 相残ル五省を攻申等ニ御座候福州之靖南王儀内々  
 大明ニ罷成錦舍とも合心ニ而其上互ニ縁ヲ組熟懇  
 ニ罷成居候得共福州之内数ヶ所錦舍方を慕ひ靖南  
 王ニ背キ申錦舍手ニ罷成申ニよりヶ様之意趣ニ而  
 遺恨を授ミ去年十月ニ靖南王又々髪を剃大清ニ翻  
 リ申候依夫いよく錦舍并吳三桂とハ敵ニ罷成申候

然こより又靖南王領之内之奥化府ト申所も數万之  
人数靖南王ニ背キ錦舎ニ屬シ申候并海手之大将林  
氏之者共船三百艘余人数壹万余ニ而是も錦舎口降  
参仕候錦舎只今ハ人数奥化府ニ指向奥化府ハ福州  
を攻申筈之由承申候未合戦之儀ハ兼不申候惣而大  
明之兵勢弥強ク御座候間何事之道ニ茂大清ハ没落  
可仕ト諸人共申候

一靖南王錦舎ト一身ニ而大明ニ成罷在候内ハ浙江之  
内數府靖南王手ニ付申候得共右之通靖南王重而大  
清方ニ罷成申候ニ付大明方ニ成申候浙江之數府も

又大清方ニ罷成申候

一廣東之平南王倭者弥大明ニ罷成吳三桂ト合心ニ而  
諸方を相攻ニ仕候筈ニ御座候錦舎儀も一手ハ福州  
江人数を向ケ又一手ハ海手ハ兵船ニ而當三月時分  
ニ南京を攻申筈之議定之由兼申候此外ハ先私共出  
船仕候迄ハ晉儀毎所座候尤大清ニ茂衰申候ハ御  
座候得共右相殘ル五省于今物静ニ相守居申由兼申  
候乍去畢竟ハたまり申間數候ト申候右之通乱隙也  
ニ候間も毎御座候ニ付私共如き之高人共南京ハ荷  
物登り自由ニ取出候事も難成御座候又彼地ニ永ク

罷在候而若不慮之仕合とも逢申候へて却而露命之儀も無覺束存申候分先少之荷物ニ而も御當地江志一罷渡り申候跡之儀者又如何様可有御座候も存不申候

右之通南京唐人共申候ニ付書付指上申候以上

正月十三日

唐通事共

二月六日養濃守分来ル

貳番南京船唐人共申口

一大清之氣運弥相衰申様ニ相見申候九十五省之内北京南京山東山西河南浙江此六省大清方ニ相殘罷在

候得共所々之軍兵殊之外迄リ相成勢ハ弱ク罷成申候右六省之外江西一省之儀此間迄ハ明清之兩将ニ而御座候所ニ吳三桂并ニ廣東之平南王江西之孫將軍此手分相攻ニ仕候ニ付無難此間ニ攻取申候一福州之靖南王儀先船とも申上候通又々明朝ヲ翻リ再大清ニ罷成申候然ニより東寧錦舎とハ彌敵ニ罷成申候ニ付北京大清康熙帝分錦舎攻之ニめ親王二人福州江差下シ壹人ハ福州ニ在城致一人者惣大将として靖南王ヲ先手といハ一軍勢十萬程ニ而福州分十里程下ニ烏龍江と申所江出張致し錦舎勢ハ

興化府今出合則烏龍江之而旧冬十二月十七日一  
戰仕候所ニ寂初ハ錦舎勢敗北之跡を見世勢を少引  
取申候得者福州勢勝ニ乘長追仕候を烏龍江之左右  
之大山ノ伏兵を出シ福州勢を中ニ取圍打申候ニ付  
福州勢散々ニ討れ人数二万程死失仕候惣大将大清  
之親王を初メ其外之諸將都合四十人程錦舎方ニ同  
日ニ打取大利を得申候事比類無御座候由承申候其  
上福州八府之内郡武府ト申候ニハ靖南王叔父耿四  
爺ト申候を靖南王ノ城主ニ召置候所此取四爺儀大  
清ニ背キ郡武府を以錦舎手ニ屬申候又福州之内福

清縣ト申所并ニ福州之城外閩安鎮ト申所此兩所も  
錦舎ニ屬申候福建一省都合八府之内五府ハ前後ニ  
錦舎手ニ附キ残る三府ハ今靖南王所領ニ而有之  
候得共是も追々皆錦舎方ニ罷成可申ト風聞仕候惣  
而此度靖南王重而大清ニ罷成候而ハ以來錦舎ニ屬  
之申候軍士只今追十万余程御座候ト兼申候錦舎惣  
軍勢ハ都合三十万ト申傳候  
一吳三桂儀ハ只今湖廣ニ在陣仕手を分江西江少々人  
數差遣平南王ト大利を得弥軍威を振ハ諸方ノ相慕  
ハ申事ニ御座候大清只今之様子ニ而ハ没落間ハ御



坐有間數と下民共ニ申事ニ御座候此外委細之儀也  
可有御座候得共遠路之儀ニ御座候得者委ハ存不申  
候

右之通唐人共申候ニ付書付指上申候以上

唐通事 彭城仁左衛門

同 柳屋治左衛門

同 林 道 榮

同 穎川藤左衛門

同 東海徳左衛門

同 林 甚 吉

同 西村 七兵衛

同 陽三郎右衛門

同 彭城 久兵衛

右四月二日自美濃守到來

三番思明州出シ船之唐人共申口

一東寧錦舍事去年迄ハ福州之内汀州府邵武府泉州府  
漳州府興化府此五府在手ニ附申候ニ付福州之靖南  
王軍威を失シ其上其身之領地共錦舍江段々屬申候  
ニ付互ニ不和ニ罷成無是非重而鬩ヲ剥大清方ニ罷

成候と相見申候就夫福州ニ若居城罷成不申候ハ、  
浙江江も引取可申覺悟ニ御座候所ニ錦舎ハ福州攻  
之ハ興化府江強兵在差向申候得者諸南王も無是  
非勢兵を興化府江遣候而防罷在候然所ニ錦舎方ニ  
も勢惣而二十万余ノ軍兵ニ而御座候充数十年來鍛  
鍊之士卒ニ而心ハ一志ニ御座候得共大軍心事ニ御  
座候得ハ兵糧續キ不申士卒之心變乱ニ罷成候故當  
正月廿八日福州勢ト致對陣及一戰申候内士卒共悉  
ク内乱仕過半逃ケ散申候依夫其節之戰尤福州勢も  
多く被討申候錦舎勢被討候ハ多ニ而者無御座候得

共右之通味方變乱を發シ逃散申候故其節之軍錦舎  
方敗北仕漳州之城主左提督之官趙氏之大將陣中ニ  
而討死仕候右之如ク之一戰敗北ニヨリ漳州泉州汀  
州興化邵武此五府共ニ大將之分ハ叛逆之心無之候  
得共軍士之分皆々變乱いハ大清方ニ相成候而錦  
舎ニ皆キ只今錦舎一府も所領仕不申漳州之内廈門  
ト申所江引取居申候右之様子ニ寄汀州府ニ召置申  
候守護之大將左武衛官裴氏之者錦舎分討申候興化  
府之守護之大將右虎衛之官許氏之者儀錦舎ニ被討  
可申ト存シ手ツリ自害仕申候今度錦舎手分變乱

仕逃去候軍勢都合十万余も可有御座と申候只今ハ  
錦舎勢十万余も可有御座候と兼申候然共右逃ヶ申  
候軍兵共兵糧ニ差詰り申候ニ付大清之年ニ罷成申  
候ハ、兵糧も潤沢ニ可有之と存申候所ニ存之外大  
清方者弥兵糧乏ク御座候而一足も留り申事罷成不  
申思ハ、諸方之山々ニ打散却而又大清方を乱奪仕  
候就夫錦舎儀右敗北之儀ニ少も公るニ不申只今又  
厦門ニ於而竄中勢を揃軍士を招キ寄世追付間も不  
ク福州江令發向福州を攻申筈ニ御座候左候得者右  
逃散居申候軍勢も又々錦舎方は歸參仕候筈之由事

風聞仕候左様ニ候ハ、福州者容易攻取可申と申候  
今度興化府也一乱無御座候得者大方今時分者福州  
も錦舎取可申ものをもと万民も申事ニ御座候然共此  
後内乱さ一無御座候ハ、福州を争ニ入申候事異儀  
御座有間敷と申事ニ御座候

一廣東之平南王儀者老年ニ而御座候故去年病死仕候  
其子安達公と申者去年分父平南王之諸職をうけ去  
年分吳三桂手ニ付大明方ニ罷成申候野ニ又如何様  
之儀ニ御座候々又大清ニ罷成申候就夫吳三桂湖廣  
ニ在陳仕罷在候得とも手を合大軍を廣東に差向新

平南王を攻申答ニ御座候海手ハ錦舎所領之廣東  
之内湖州府ト申所ニ劉伯爺ト申大將を召置申候此  
者海手分攻向申答ニ御座候而只今吳三桂勢廣東之  
城を取圍居申候由兼申候竅早平南王を也吳三桂方  
生捕申候トモ風聞仕申候實否ハ存不申候錦舎儀  
只今當分ハ福州之内一府を也所領不申候得共廣東  
之内ニ而去年分取申候惠州府并ニ湖州府ハ別儀無  
御座干今所領仕罷在候軍戦之儀者右之外今程ハ別  
ニ替り申之儀も無御座候私共船之儀ハ久々廣東  
之内海南ト申所江罷在五月廿五日ニ廈門江參申候

而漸廈門江三四日罷在候而當月三日ニ廈門出船仕  
申躰ニ御座候ニより委細之様子ハ存不申候大方ハ  
右之通ニ御座候

一福州ニおらんハ船三艘去年分罷在候三艘之積物共  
皆々靖南王方江買取申候得共靖南王分價銀拂不申  
難儀仕居申候靖南王ハ軍中之儀ニ而兵糧乏ニより  
返并難成儀ニ御座候其内貳艘ハ空船ニ而志やうた  
らハ衆度申候今壹艘ハ右代銀ニ付于今福州ニ罷在  
候福州之湊江者于今錦舎之兵糧トモ往來仕罷在候  
得トモ右之書ハ船江少もさハり不申候貳艘ハ

右之通每事ニ志やうたゞ江致帰帆候錦舎手之厦門  
船ハ私共分跡ニ參可申之船三四艘も先可有御坐候  
又東寧船も五六艘も可有御坐候其外所々之仕出之  
船之様子ハ存不申候右申上候通廣東福州漳州泉州  
何レも乱軍之宸中ニ御坐候ニより南京方分ノ系端  
物之通路曾而罷成不申候ニより系類いよくかく御  
坐候廣東船者右乱ニ付當年者參間敷と諸人申候を  
福州船も仕出して參様も無御坐候

右之通唐人共申候ニ付書付差上候以上

唐通事共

右自美濃号来

當年罷渡申候新かびとん口上書

一 ぞいちらん口申國とおらん口國と申合ふらん  
國と軍仕候然所ニおらん方分此兩國正和睦可仕  
由申候得共ぞいちらんとおらん口兩國共ニ合點不  
仕于今軍仕候

一 堀んかく國江おらん口人数年住定仕高賣仕来申候  
就夫高賣物例年分下直ニ賣可申手立仕候得とも弁  
柄國之者とも服立仕出入、罷成申候故さらぶこく  
と申所ニ弁柄國之守護

居申候ニ甘さらだもおらん人住宅仕居申候此  
 儀を兼候ニ付守護江其理り申候得を守護ノ并柄國  
 之頭分之者ニ右之段おらん心申分聞へ申候間所之  
 者ニ申付候様ニと申渡候得を其通申付候処ニ并柄  
 人とも申候ハおらん人申分計を聞届我々申儀偽  
 と存らま候事聞へ不申候と申弥服立仕出入ニ罷成  
 おらん人船人々國を追出！可申と申候由ニ御  
 坐候

一かある國之近所ニ而まらふと申嶋御坐候此所ニ  
 人多御坐候南蠻人も住所仕居申候然所ニ嶋人と南

蠻人と軍を仕候由兼申候

一廣東江去年霜月頃志やうたう分高賣おらん人船  
 二艘遣し申候得とも軍窟中ニ而高賣不仕罷歸申候  
 内壹艘ハ福州江參申候

一去年十月頃志やうたう分高賣おらん人船三艘福  
 州江遣申候処賣物之分をれく又直段仕福州之守護  
 ニ賣渡申候然其後軍窟中故り代銀相濟不申候ニ  
 舟其様子可申遣しめ三艘之内壹艘ハ志やうたう江  
 十一月比罷歸申候其以後年明候而代物之代として  
 銀子サ并ニ銅鉄ニ而少々相渡申候ニ付當二月比志

やり多し江又壹艘罷歸申候然共大分銀子残り御座  
 候ニ付今壹艘福州ニ残り居申候所ニ福州守護靖南  
 王申候ハ軍も治り候ハ、望之俟ニ高賣為仕可申候  
 錦舎方々福州之川口ニ軍船大分仕懸居候之間志や  
 り多し江船を遣しおらんハ軍船拾艘程致加勢ハ此  
 候様こと靖南王方おらんハ申候ニ付頭分のおら  
 んハ人ハ福州ニ残り置船ハ志やり多し江當四月初  
 頃歸申候右靖南王よりも志やり多し世禰する方江  
 其通書状遣し候廣東江貳艘參申候船之内壹艘當三  
 月頃福州江參申候此船ハ干今福州ニ居申候志やり

多し江遣申候返事無之間ハ此壹艘之船ハ度し申間  
 敷由申候志やり多しハ福州加勢船之儀者如何御坐  
 候哉未相分不申候  
 一ていぬまるハ國之船も壹艘為高賣福州江參居申候  
 所ニ今留置歸し不申候  
 一東京國ニふらんハ人々をて並人南蠻人之をて並人  
 罷居申候て國中之者を以、死きり志し人宗旨ニ仕  
 由東京守護兼候ニ付き里志し人宗旨ニ成申候者共  
 貳三人捕へ穿鑿仕候得者我々きり志し人ニ罷成申  
 候由申候ニ付其者共曲事ニ申付其跡段々穿鑿仕候

由東京ニ居申候おしんと人方分志やうと江申越  
候をてきん儀者如何躰ニ仕候共不申來候以上

古かひとん

己七月六日

てききてをある

新あひとん

あるぶるごふせいぶん

石心趣或人之心かひとん立合申聞セ候通知ケ差上申  
候以上

おらんと通詞 中山佐左衛門判

同 中島清左衛門日

同 名村八左衛門日

同 榎林新右衛門日

同 横山與三右衛門日

同 富永 十兵衛日

同 本木 庄太夫日

同 加藤吉左衛門日



右之通七月廿三日自美濃守來

四番潮州船之唐人共申口

一東寧錦舍事數年以來軍威強御座候而福建八府之内  
泉州漳州汀州邵武興化此五府を領し又廣東之内  
而惠州府潮州府此二府を手に附殊に湖州府之城主  
劉伯爺と申者大清方之名大將に而御座候處に則右  
之潮州府を以て錦舍江歸附仕候而戦功も度々之儀  
に御座候依夫潮州府に惠州府を相添劉伯爺に預置

候而堅固に守護ハ仕罷在候處に今度三番思明州船  
より先達而申上候如く錦舍興化府に於て當正月に  
福州之靖南王の軍勢と致對陣候内に手前之軍兵致  
變亂逃散申候故所領之五府之兵共皆々大將を打捨  
而變散候得者只今錦舍儀漸漳州之内廈門と申所江  
引取罷在候惣而錦舍勢二十万余も御座候内當正月  
之一亂も十万余變散仕只今ハ餘勢五六万も可有御  
座候就夫廣東平南王事去年ハ大明方に罷成大清に  
相背吳三桂手に自罷在候得共錦舍敗北之儀共承候  
而當四月十三日に又大明方を督々重而襲を別大清

一 罷成吳三桂之添置候四五人之大將罷在候得共勢  
 以を失ひ四五人共ニ忍びのき申候ニ舟平南王添力  
 を得則錦舎ハ召置申候惠州府潮州府預リ罷在候劉  
 伯爺を攻潰し可申と存立申候劉伯爺手勢ニ而防可  
 申様も毎之と存其上錦舎右之仕合故加勢を越可申  
 様も無之候得者弥敵對罷成申間敷と存候而劉伯爺  
 も當六月初ニ一戦も及不申又大清方ニ成申候則  
 大清之康熙王ハ高位を賜リ征逆將軍伯と申候官号  
 を授申候然共劉伯爺儀中々重而大清ニ翻リ申本意  
 二 而無御座候得共合戦ニ及申候得ハ大清方大軍之

儀ニ御坐候而討死仕候外ハ御坐候左候而者無益事  
 と存申ニより先大清江和ハ之為めたをる心ニ而  
 即刺髪を剃右之通令降参内證ハ錦舎江密々之往来  
 諸事共に少も別儀毎御坐候免角時節を伺ハ罷在候  
 事ニ御坐候私共乘渡リ之船之儀者則劉伯爺仕出  
 之船ニ而御坐候  
 一 錦舎今度不慮ニ敗軍ニ及候事諸方ハ別而殘多存申  
 事ニ御坐候是以時節之儀ニ御坐候得者可仕様無之  
 と万民共ニ申候敗北之儀尤大軍を抱兵糧乏御坐候  
 而之儀ニ御坐候第一ハ錦舎程之仁慈深き頼敷大

將ニ者候得共手下之諸將共不可然者とも多御座候  
 故ニ御座候兼而より六部之官として六人之軌權共罷  
 在候六部ハ吏戸禮兵刑工之六官ニ而御座候吏部之  
 官ハ鄭氏之者戸部之官者楊氏之者礼部之官ハ林氏  
 之之の兵部之官ハ陳氏之者刑部之官ハ何氏之者工  
 部之官ハ林氏之者此六人之者共出軍兵糧賊宝軍器  
 諸役刑罰ふとを司り申者共ニ而御座候所ニ此六部  
 之皆之私慾を振廻錦舎江かくし民百姓ニ私之課役  
 をり銘々ニ貪り東寧江運び思ひくニ隠し置申候  
 様子共ニ而御座候を錦舎ハ努々存不申候而事暮り

申候故軍民共ニ一同ニ變乱を起し申候事ニ御座候  
 是皆諸官之所為ニ而錦舎之大害ニ罷成申候先當分  
 之様子ニ而者元々之領地中々容易者取返し得間敷  
 と諸人申事ニ御座候  
 一吳三桂事ハ今相替儀も無御座候と風聞仕候乍去  
 是も去年迄と手ニ附ヶ申候所而已ニ而其餘ニ者い  
 中々取増申所も無御座候けつゝ御西一省之内二三  
 府を取申候を去年十月ニ又々大清方ニ取被申候然  
 とも吳三桂儀ハ諸省大分ニ取置キ申候間是ハ容易  
 ハ矢ハ申間敷と万民共申候私共出船仕候而跡之儀

者又如何様ニ可有御坐候其段者存不申候

右之通潮州唐人共申候ニ付 書付差上申候以

上

七月七日

唐通事共

六番思明州船頭龔二娘并黃態官申口

一錦舎事父國姓森官今只今ニ至リ大清を敵小受け大明之忠勤終ニ怠る事無御坐候ニより數年以來別而吳三桂ニ致合心世を大明ニ翻シ可申由肝膽をく

小き申候故此頃を福建之内ニ而五府又廣東之内ニ而二府手ニ附ケ漸勢を振申候ニ天運未叶不申候歟右七府共ニ去年十二月之頃今所々の變乱ニよリ七府共ニ致變失候此變失之最初之根本者錦舎と福州之靖南王不和ニ罷成福州ハ真中ニ而上ハ浙江之大清勢下ハ錦舎勢ニ被取扱可安堵様無也ニより靖南王又大清ニ再ハ翻リ申候錦舎と不和之子細も福建之内汀州府邵武府此二府靖南王方々劉氏之大將を守護ニ差置申候所ニ此大将大清ニ背キ則右之二府を以錦舎手ニ属シ申候得者錦舎今左武衛之官裴氏

之大將を右之劉氏相忝就中堅固ニ相守罷在候依夫  
請南王存申候者福建八府之内を五府迄錦舎ニ属  
軍威弥強く罷成候得者福建之分間もふく錦舎所領  
ニ罷成ふて可有之候縦ひ此方々之守護大将変乱を  
起し錦舎ニ属し申候とも錦舎も無故領兼仕答ニ而  
無之こと深く遺恨をふくニ無抛重而大清ニ罷成則  
大清方之惣大将康親王と申候を大清之帝康熙王介  
福州并ひ之省浙江迄差下召置せしを請南王其期ニ  
成り右康親王を福州江迎へ入其身弥大清方ニ翻り  
候左候而より錦舎江属し申候汀州府邵武府之劉氏

之大將江請南王方ニ罷在候諸將之内も前々右劉  
氏之者ニ因ニ深き者共御座候而謀を廻し候而申舎  
候ハ錦舎より被召置候其方相守護之裴氏之者不慮  
ニ錦舎ニ背き此方江属し可申由諛言仕又裴氏之者  
江者劉氏之者變乱可仕由申候段偽り申舎候ニより  
裴氏之者存申候ハ惣而ハ劉氏之者之元より之故城  
ニ而有之ニ付軍權もはよく候得者如何様我等を可  
害事可有之と疑を起し言葉之誠をも仕候処ニ劉氏  
之者元々無野心事ニ候得者達而申分を仕候程弥裴  
氏方よりハ疑をふし申候ニより裴氏之者錦舎方に

引取申候とて出城仕候を劉氏の色々相々見候  
 得共とて先申候程害心有之と心得汀州を立退申候  
 二付劉氏之者無是非跡より附慕ひ是も立退申候而  
 劉氏之者ハ自然又錦舎江諺言之事も可有之と存し  
 廣東之潮州府ニ罷在候錦舎之軍大將劉伯爺と申者  
 江頼參申候得者此劉伯爺も疑を起し受て入不申候  
 得者劉氏之大將不及是非妻子不殘刺殺し其身も自  
 害仕候此儀錦舎江相聞へ扱ハ裴氏之者疑深き故大  
 切なる忠臣を殺し候と深く悲歎仕候而裴氏之者を  
 不忠獻地之咎ニ相極メ當三月ニ裴氏之者之打少々

鬱憤を去りし申候右汀州邵武之ニ府喪失之根元ニ  
 より漳州泉州并ニ廣東之内惠州潮州變乱も右之基  
 ニ而御坐候殊ニ正月九日ニ錦舎領地興化府ニ古為  
 て福州勢と錦舎勢一戦之節も兵率とも今變乱錦舎  
 方勝利も無之城主之趙伯と申大將討死仕候其節福  
 州勢も三万余又錦舎勢も三万余ニ而御座候同勢ニ  
 而勝負を決して錦舎方無難勝利を得之所ニ右之  
 通兵率之變乱ニ而敗北仕候其後二月七日八日兩日  
 ニ泉州府并漳州府も致變乱大清方ニ罷成申候泉州  
 之城主ハ林中衝と申候而錦舎大切ニ存候大將ニ而

御坐候所ニ無面目存ノ即時ニ出家ニ罷成居申候在  
錦舎も措ノ申候而只今ハ錦舎元ニ罷在候漳州之  
儀者則錦舎自身罷在候得共變乱之儀存寄も無之候  
一尤無是非漳州之城を立ルニ亦ハ申候事曾而不仕  
本意ニ御坐候兼而申候も民百姓無之候而者縦城郭  
も持構候而も無益之事ニ候兵卒ハ少々難養候トモ  
民百姓ニお西テハ少も痛め申候事大事を存立候根  
元を失ハ候トて只人民を愛ハ候を本ト仕候民百姓  
ニ理不盡之課役ニ而も懸ケ候ハ兵卒養ハ候事も  
成事ニ候得共曾而左様之事を不仕大將ニ而御坐候

依夫兵卒共江之觸流ノモ何方江も参度者之分ハ  
勝手次第ニ仕候様ニト再三申觸候ニヨリ兵糧繼之  
無之者共者不殘諸方江打散申候併其兵卒共も大清  
方ニも帰附仕不申諸方之山々谷々ニ忍ハ居リ錦舎  
兵糧有餘之時節を相待罷在候志メテ御坐候扱泉州  
之城小ハ大清方ハ提督之官段氏之者を召置申候只  
今ハ又泉州も漳州も錦舎江志有之者共大清方之諸  
將之由ハ錦舎江内通イハ大清方之兵卒も多ク無  
之候間是非又勢を被白候得者我迎ハ可申ト右兩所  
ハ申来候トモ錦舎存被申候ニ者縦只今兩城共ニ

手ニ附候而後大分ニ兵卒共安置無之而者城も守り  
かゝく候兵すくなく候而重而之耻をかき候はん  
先厦門ニ而軍威を養ひ時節を待可然と被申候事ニ  
御坐候殊ニ吳三桂上方ニおろく諸省を打取堅固ニ  
有之上者明朝ニ可翻事も容易事ニ候上之方ハ吳三  
桂次第ニ打寄申候得者下之方ハ無甲斐なくも其  
令出張罷在候福州之儀ハ我等と吳三桂之間ニ被挾  
有之事ニ候間何時も此方兵糧次第ニ掌ニ入候事ニ  
候とて泉州漳州之兩所江入城之事合点仕不申罷在  
候兎ニ角ニ兵糧乏く御坐候而是を專一ニ存候事ニ

御座候

一漳州之城ニ守護仕罷在候大清方之康親王靖南王ニ  
被致評議先軽く以使者被申然候者年々其元も此元  
も軍戦や之間も無之士卒共ニ人民共之亦や之而已  
ニ罷成所詮無益之事ニ候条錦舎名代を被出髪を剃  
ら心清朝江於帰附ハ則漳州泉州之二府を可宛行錦  
舎儀者大明之世を深く被慕候事ニ候間縦髪を剃不  
被申とて茂不苦候心終ニ安樂被致候へり一と大清  
方之翰林之官李光第と申候泉州之人ヲ和睦之使者  
ニ越一可申之由私共出船之刻申參候此儀者連も同



心有之間敷と諸人申事ニ御坐候大清方ニ錦舎ヲ  
殊之外六ヶ敷存躰ニ御坐候第一士卒之軍死人民之  
課役皆以變乱之基ニ而御坐候其上兵糧續キ不申候  
ニより和融ニ仕度本意不淺之由申候

一廣東之平南王も竄初ニハ變乱之心も無之折節兼而  
吳三桂ハ廣東之相守護ニ馬雄ト申候名大將を吳三  
桂ハ召置堅固ニ御坐候處ニ吳三桂湖廣ニ於テ聳一  
人一軍之大將トシテ湖廣之内攻させ申候得者聳之  
一陣敗北仕候而大清方ニ氣を被取候ニより右廣東  
之城ニ召置申候馬雄を湖廣江呼取申候而右聳失陣

之所又々取返シ申候吳三桂も廣東之儀別儀有之間  
敷存シ馬雄を呼取申候得テ錦舎軍威を失ヒ候段平  
南王兼リ殊ニ馬雄居不申事ニ候故重而大清ニ歸參  
仕候依夫廣東根城之勢強ク罷成候得者錦舎手之劉  
伯爺ト申大將惠州并湖州之為守護罷在候得共大清  
方ニ可勝様無之口存シ先髪を剃リ是ハ大清ニ翻リ  
申候

一私共出船仕候節吳三桂ハ錦舎に當六月中旬頃ニ飛  
札被差越勝利之吉左右を申來候何國を如何様ニ取  
申候との事ハ存不申候先者吉報申來候と計承申候

一當六月廿日ニ思明州正急けまは船壹艘入津仕申候  
 荷物之儀ハ何程積居申候も私共出船前ニ者委細者  
 兼不申候其外別ニ相替候船とてハ一艘も無御坐候  
 一襲二娘并ニ黃熊<sup>クマ</sup>官二人之儀前廉鄭祚爺銀御當地江  
 預召置候を鄭祚爺孫奎舎并ニ鄭開爺子按舎書簡を  
 差上右預ヶ銀請取申度由申上候所ニ被為聞召分去  
 々年卯年ニ預ヶ銀皆々御渡一被為下候依夫去年も  
 早々為御礼今度乘渡り申候船を仕出ハ私共貳人之  
 者乗合去年七月十八日ニ思明州を出船仕候所ニ八  
 月朔日ニ洋中ニ而惡風ニ逢同三日ニ梶柄二本迄折

リ申候故船之儀乘戻申候乘渡り申候事罷成不申候  
 而無是非存申候依夫今度則去年之船ニ私共二人奎  
 舎按舎分申付御兩奉行様江書簡并ニ總之御進物差  
 上申上めニ越申候次ニ末次平藏方江禮物遣申候唐  
 通事江も書簡ハ通越申候右預ヶ銀永々御當地江預  
 ヶ置無相違御請取らせ被為下候御礼之ハ計ニ御  
 坐候

右之通襲二娘黃熊官二人申候ニ付書付差上申候  
 以上

七月十二日

唐通事共

拾壹番思明州船之唐人共申口

一錦舍儀此頃所領數ヶ所兵卒之變乱ニより皆々致失  
去漸漳州之内厦門と申嶋江引取罷在時節を窺居申  
候所ニ又々廣東之内手ニ附置申候惠州府潮州府此  
二府迄致変失殊ニ惠州潮州之守護之大將劉伯爺と  
申者兵勢無之ニより無是非錦舍方を督き髮を別大  
清方ニ罷成申候然共勢差詰り候而無批暫時安堵之  
為大清方ニ罷成申候然所ニ福州之儀ハ大清方ノ惣  
大將康親王と申康熙帝之枝葉として福州之兵權を  
兼り福州靖南王所領兵卒悉く其身之支配ニ致今度

仕合能諸方變乱ニ付錦舍方敗北ニ及ひ大清方勝利  
を得申候とより福州之靖南王いよゞ機を被奪功亦  
きもの成戰場之首尾も殊之外惡敷御座候ニ付ヶ  
様ニ而者大清方にも兎角身之置所者有之間數存一  
錦舍方江者不參候ニとも當六月初ニ廣東潮州之劉  
伯爺方江參候而又々大明ニ罷成可申之内終被極申  
候劉伯爺儀者元より時節も有之候得るゝと相願申  
候處ニ右之首尾御座候ニより即刻錦舍方江歸附之  
一左右申來候ニ付錦舍悦候而則當六月十日大將左  
虎衛之官何祐と申者ニ兵船三百艘余軍兵二万程相

添同日二廈門を致出船廣東之潮州江今發向候右之  
通候ハ、惠州潮州ハ又々無程錦舍江属可申ト厦  
門二而万民共申候其上廣東之平南王居城之儀吳三  
桂少軍勢三万余程差越居城を攻申トの一左右私共  
出船之時分錦舍方江有之候由皆々申事ニ御坐候私  
共出船之跡ニ而如何様ニ也相替儀御坐候ハ、跡船  
ニ悉ク存可申候

右之通拾壹番思明州船之唐人共申候ニ付書付差  
上申候以上

己七月十日

唐通事共

右七月廿九日自美濃守来ル

廿九番普陀山船唐人共申口

一吳三桂儀只今者湖廣之内荊州府を打取<sup>ナリ</sup>陽湖と申  
大湖御坐候所迄攻寄也湖廣ハ過半吳三桂ニ属申候  
只今之勢ハ、而御坐候得者湖廣一省打取申儀容易  
可有御坐候其上<sup>ナリ</sup>江西一省之儀も孫將軍と申者吳三  
桂と兵勢を合セ兼而公攻申候所ニ是も過半打取相  
殘ル府縣共今程宸中危キ段大清方之所々江飛脚到

来仕候ニより浙江チキヤノ加勢之勢大分ニ江西江向ヶ差  
 差登セ候由美申候右湖廣江西之二省さへ手ニ付申  
 候ハ、浙江南京ハ攻不申候とてもおのつゝ大明  
 ニ歸シ可申と諸人申候吳三桂儀其身只今ハ荊州之  
 内黃龍山と申所ニ在陣仕居申候由承申候  
 一錦舎事只今厦門ニ罷在兵卒を集め申候然所ニ當ハ  
 月初之頃ハ廣東之内潮州府を攻申候為ニ左虎衛サコウヱ之  
 官何祐と申者を惣大将として兵船百五十艘余人数  
 一万余引率致させ潮州府を攻申候所同月之末ニ無  
 難攻取潮州府只今ハ錦舎手ニ罷成申候依夫潮州府

大清方之守護劉氏之者漳州府江引退罷在候

一福州靖南王チンナン并康親王カンシン而王共ニ只今ハ福州ニ者居不

申漳州府ニ錦舎押へ之為罷在候福州ニ者靖南王叙

父取チク四爺シヤと申者預り罷在靜謐ニ御坐候

一廣東之儀ハ根城一府計今ニ大清方ニ而平南王之一

類罷在候併平南王跡相續之安達公儀者吳三桂方江

討小候由傳承申候右之通根城ハ又今大清方ニ而御

坐候得共其余之府縣者大方吳三桂方ニ属申候由美

申候

一私共乘渡申候船之儀者錦舎手下朱都督と申者初而

仕出申候船二而御坐候朱都督儀南京浙江之海邊支  
配之為錦舍分申付兵船大小貳百艘余人數六千程預  
り只今浙江之内 門と申所ニ罷在候今度私共船ニ  
積申候荷物少分儀ニ御坐候も朱都督初而仕出之  
船ニ而御坐候ニより客共先無覺來存一乘り申候者  
無御坐候就夫賣高少分儀ニ而雜用引々候ハハ  
損も可仕候得とも先諸商人重而安堵可仕之め先道  
あけ之之め罷渡申候朱都督及以來者渡海之船を也  
少々仕出し申心得ニ而御坐候先普陀山表分者此船  
壹艘迄ニ御坐候來春ハ諸船茂數艘可參覺悟ニ御坐

候此外別ニ相替儀も無御坐候

右之通唐人共申候ニ付書付差上申候以上

乙十二月三日

唐通事共

十二月廿二日殿中ニ而美濃守分被渡之

貳番普陀山船之唐人共申口

一漳州之内海澄縣と申所ニ韃靼方海澄公と申大官守  
護仕要害之地ニ而御坐候を去ル二月中旬ニ錦舍軍  
兵數万則海澄公之人数ニ似也旗印其外軍兵之模様  
海澄勢ニ粒ハ城中丘紛入申候一とも城中他之勢之

思ひ無之候處ニ俄ニ錦舎勢起り出海澄公之人數三  
千余討取申候ニ付城中ありて海澄公ハ漸漳州江逃  
のき申候夫ハ海澄縣無難錦舎手ニ入申候漳州之城  
ハ難旦之大將段提督ト申者ニ而御坐候右海澄公則  
一取ニ罷成居申候を海澄縣取申候錦舎勢其足ニ而  
漳州を取リ懸リ今程漳州之城江四里程攻寄罷在リ  
候大形ハ落城可仕ト風聞ニ御坐候

一廣東之儀十一府ニ而御坐候其内高州雷州濠州此三  
府吳三桂方ニ取申候其外八府之儀ハ今難旦方ニ  
御坐候

一吳三桂湖廣を兼而より攻罷在候教府内ト攻取申候  
得共大國ニ而御坐候得者勝利をウク敷無御坐候所  
ニ今度長沙府ト申所要害之府ニ而御坐候ニ付難旦  
方ハ四親王ト申親王を置申候を吳三桂強ク攻申候  
ニ付長沙府無難攻落申候右四親王を打取申候純夫  
其外之府共或ハ攻取或ハ降參致湖廣十之内八ツ程  
取申候由兼申候

一福州ニ罷在候康親王右湖廣吳三桂ニ被攻取敗軍仕  
候由相聞申候ニ付福州勢数万見續勢ニ遣申答ニ勢  
共只今浙江表迄罷越申候右之様子ニ付福州ニ残り

勢也古くなく御坐候而万民氣を遣申事ニ御坐候錦  
舎右之勢ニ御坐候間又々錦舎之勝利慕可申と諸人  
申事ニ御坐候此外委細之儀者存不申候

一私共船之儀南京今之荷物少く相待積渡り申事ニ而  
近所迄荷物も参有之所ニ難旦方海廻り之兵船ニ被  
追申候ニ付無是非先渡海仕申候御當地何卒早く相  
仕廻四月末時分ニ歸唐仕度奉存候左候ハ、右近所  
ニ相待居候荷物早々積申候而五六月ニ重而相渡申  
候様ニと存申候事ニ御坐候  
右之通唐人共申候ニ付書付指上申候以上

延宝六年戊午

三月廿日

唐通事共

右一通四月八日自久世大和守來

三番南京船頭彭公尹船之唐人共申口

一吳三桂事此間者大清十五省之内大方過半取申様ニ

段々風聞仕候得共其実者左様ニ而無御坐候十五省

之内實正取申分者 四川 雲南 貴州 廣西 此四

省計ニ御坐候只今湖廣表ニ在陣仕罷在候湖廣十五

府之内吳三桂取申分ハ 衡州府 永州府 岳州府 長沙府



長徳府此五府ニ而御坐候内々ハ荊州府をも取候様  
ニ風聞仕候得共荊州府之儀ハ中々容易取申儀不罷  
成候所ニ而御坐候荊州府さへ取候得者湖廣之分一  
戦ニも及不申取申儀ニ御坐候其上南京浙江河南迄  
也不日ニ手ニ入申事ニ候得共今荊州府ニ而支へ  
罷在候ニ付勝負相知不申候吳三桂儀只今則揚子江  
を隔荊州之向ニ當リ鳳凰山と申所ニ在陣仕罷在候  
就夫南京之城主何總督と申者并浙江之守護と申合  
北京韃旦王分之為勅命則南京におりて軍船を千艘  
余造り今程段々出来次第揚子江江差越申候此軍船  
之儀何レも大船ニ而一艘ニ人数三百人程宛乘申様  
あり船ニ而御坐候則揚子江ニ而近々ニ船揃仕當五  
月ニ吳三桂と急度大戰を極々勝負を決し申様ニと  
韃旦王今勅定有之ニ付當五月ニ大清大明諸方之軍  
相極申答ニ御坐候吳三桂も此間ハ是も大船千艘余  
相調只今日夜を不限造り出し申事ニ御坐候當五月  
之大戰ニ而吳三桂若荊州府をも取申候ハ韃旦之  
勢たまり申間敷儀ニ御坐候若吳三桂敗北ニ成申候  
ハ勢をも失ひ軍威渾坐有間敷候ニハ五月之一  
戦ニ而諸方之様子決し可申候

一江西キヤ一省十三府ニ而御坐候内吉安府キヤ袁州府キヤ臨江府キヤ去年迄ハ吳三桂手ニ入申候所ニ則去年内大清方江取返シ申候

一陝西キヤ一省八府ニ而御坐候内陝西之城主王輔臣キヤト申者則吳三桂キヤ急返シ子ニ而御坐候ニ付右八府之内漢中府キヤ平涼府キヤ鳳翔府キヤ此三府を以吳三桂ニ屬シ申候得共是也去年大清方ニ取返シ申候而王輔臣儀吳三桂方ニ屬申事不罷成又々元之大清ニ成罷在候右之外者相替儀也無御坐候

一福建并ニ錦舍方廣東等之様子私共罷在候南京トハ

遠境ニ而御坐候ニ付様子然々存不申候

一私共船之儀也南京川口キヤ崇明ト申所ニ乘参り船を懸ケ置客共之儀者大方今度乘組参申候分々南京ノ仕出シ申候荷物多御坐候ニ付崇明ニ而待請宸早一兩日を限りニ荷物大分出シ申在待罷在候所ニ私共出船之前日十五日存寄無之南京ノ之海廻之番船ニ逢被追申候ニ付無是非乘り出シ申候其節船中ニ水水飯米も潤澤ニ也御坐候ハ何卒彼地之邊ニ忍ハ罷在出申荷物を積罷渡等ニ御坐候處ニ水水飯米未用意仕不申内ニ而右之仕合ニ逢申候ニ付無是非先

々御當地江乘渡申候少之荷物をも相仕廻申候ハ、  
縱五月難風之時分ニ而も崇明江參申候ニハ順風ニ  
御坐候間是非ニ急出船仕度奉存候左候ハ、當六七  
月又ハ必定重而御當地江罷渡り可申候

右之通南京船之唐人共申候ニ付書付指上申候  
以上

午四月十日 唐通事共

右戊午五月四日自美濃守來

四番東軍船之唐人共申口

一錦舎事内々漳州之内海澄縣と申一城を攻申候處ニ  
海澄縣之儀別而要害宜所ニ而兼而大清之大將段提  
督と申者惣大將ニ而水韃旦人之物頭共段々千頭余  
も有之中々容易攻取申事不罷成候所ニ錦舎方之大  
將右武衛之官劉國賢と申もの軍兵三万余引率ハ、  
去二月十八日ニ海澄縣勢と令對陣一戦仕申候所  
ニ存之外劉國賢勝利を得海澄縣方之諸將并軍兵共  
二千余打取其上馬を四五百匹取申候其後三月十二  
日又同十八日兩日重而合戦仕候處ハ、貳千余取申  
將兵共ニ又数千打取申候錦舎方之勢ハ損失之儀已

づう之事ニ御坐候而数度之戦ニ度々利運得申候右  
大清方段提督と申者ハ数府兼官之惣將ニ而御坐候  
ニ舟兼而者泉州ノ人数三万余も引卒致し海澄縣之  
救ひニ出張仕候を錦舎手之劉國縣勢中途ニ而真中  
を突きり打破り申候ニ舟泉州勢散々ニ被破半分者  
元之如く令退城半分ハ段提督令引卒海澄縣江入城  
仕候依夫劉國賢存候ニハ海澄縣勢弥多勢ニ罷成候  
間及合戦候共人数の多致損失無詮事ニ候とて人  
民課役をあた一日夜之内ニ海澄縣を取圍堀を布  
廿申候其堀幅三丈八尺深寸も壹丈八尺人民壹人ニ

三尺四方宛堀申ニ相定一日夜ニ堀成就仕申候ハ尤  
早海水と通し中々壹人も海澄ノ通路罷成不申候海  
澄之儀元ノ一方ハ海をうけ其海水城之廻り半分程  
迄常ニ河入御坐候殘半分者堀も無之陸地ニ而御坐  
候其廻り壹里余も可有御坐候其所を右之通一日夜  
在きと堀ニ仕申候故曾而軍平之通ハ絶果申候則不  
しころしニ仕申覚悟ニ御坐候追付落城間も御坐有  
間敷候依夫段提督ノ劉國賢方江申遣候ニハ古來ノ  
籠城落城多有之候得共一方ハ何レ之道も生路を明  
々置事ニ候ニ只今々様候而者不殘餓死仕候外無之

候可様之軍法也有之と申遣候得共劉國賢義引仕不  
申返答仕候こハ我等者法も不法も不存候只不殘打  
取申在亦意と致候とて一圓ニ合点仕不申右之通御  
坐候故只今海澄縣羅儀寂中ニ而御坐候又泉州方  
定而見續之勢可有之其上兵糧矢藥之通路を令断絶  
候其こめニ錦舎ハ王提督と申者人数三千有と相添  
泉州ハ海澄江之中途を遮罷在候ニ付兩城曾而罷成  
不申候追付落城疑御坐有間敷候

一吳三桂儀跡湖廣ニ於て段々勝利を得申由者義申候  
得共其委細ハ東寧江者相知不申候廣東江も吳三桂

勢攻入申由傳義申候迄ニ而委細之様子ハ存不申候  
右福州ハ先當分別条無之由御坐候

一錦舎も段々出軍之儀大分之資糧入申事ニ御坐候物  
事存まハ潤沢ハ片き事ハ御坐候ハより諸  
事共ハりハ無御坐候資糧も存ハ御坐候ハ  
一勢運共ニ可然も可有御坐候得共無是非事ニ御坐  
候錦舎ハ右之仕合ニ御坐候故諸將之儀猶以勝手  
乏敷御坐候依夫當年者先諸將仕出之船も無御坐候  
當分錦舎仕出之渡海之船當復之内七艘ニ相宛罷渡  
申答ニ御坐候此内壹艘者脇船ニ而御坐候此七艘之

船東寧の四艘夏門の三艘之等ニ御坐候殊ニ今度之  
一乱ニ舟錦舎方ニ福州之通路者無之候得共糸巻物  
福州の取出し候事も成不申候得者弥船數多仕出  
申候手立も不自由ニ御坐候併只今迄ハ右之通ニ御  
坐候得共又先々相替儀も御坐候ハ船之仕出しも  
又成申様子可有御坐候も知レ不申候此外ニ先相替  
儀も無御坐候海澄縣之様子ハ跡出之船共ニ相知可  
申候私共船者今一艘藍霖官と申者船頭仕候船と同  
日出船仕候此船も定而一兩日ニハ入津可仕候右七  
艘船之外ニ錦舎船今一艘去年ハ福州江參罷在候柯

頃官と申之の船頭仕罷在候此船當月初福州を出船  
仕御當地ニ罷渡候等ニ兼申候只今迄入津仕不申候  
事無心元存申候併ハ片通之通ニも兎角入津仕可申  
候

右之通唐人共  
書付差上申候以上

午六月二日  
唐通事共

右六月廿一日大久保加賀守於  
殿中被渡之

七番廣東船之唐人共申口

一廣東平南王儀去年五月初比大清方ニ翻申候ニ付北  
 京康熙王<sup>キウ</sup>ノ為褒美親王之号を授被申今程平南親王  
 と申候然所ニ北京ノも莽統領と申者を大将ニ申付  
 元ノ廣東ニ罷在候金部院と申もの示合也右平南  
 親王之後見と罷成申候弥廣東一省拾府之儀大清ニ  
 翻申候得者所々靜謐ニ罷成申候右錦舍方ノ水陸之  
 軍<sup>ウ</sup>高不申候就夫平南親王も兵平拾万程催一當  
 三月ノ廣東之内高州府ノ廣西吳三桂方を攻申ため  
 又登向仕又今廣東江歸城仕不申候其後無程莽統領

も難且莽ニ廣東諸方之軍兵凡二十万程相集是も廣

東之内肇慶府ノ大明の勢を攻申ため廣西江發向仕  
 候ニ付當分廣東見かちめ之め金部院莽ニ平南親  
 王手下之沈總理之官を召き申得ハ彼地ノも今度平  
 南王莽莽統領両手之數十万人之勢共廣西之大明方  
 を攻取申儀相違者御坐有間敷之由申來候

一吳三桂事今程湖廣之内長德府と申所ニ陣所を取罷  
 在申候右湖廣之内南方數府取申候得共残而之府數  
 多大清ニ屬一申候得者每度對陣仕候得共敗北之体  
 ニ而大清之勢ニ敵對いとい候儀難成候其外雲南四

川廣西貴州之四省當分手ニ入罷在候得とも今之氣  
運ニ而者吳三桂も守り難く存候殊之外大清之勢強  
有之候得者大明之運も何程ニ可有御坐候哉と存申  
候

一福建者八府不殘大清ニ罷成申候今程福州之城ニ康  
親王在城當二月頃廈門ニ有之候錦舍乱棄  
て漳州之内海澄縣ニ兵卒を差遣し申候由粗兼申候  
私共罷在候廣東之城元とハ福州漳州程遠く御坐  
候ニ付委細ハ存不申候其上福州ニ在城仕候靖南王  
儀者廣東之内潮州府ニおさへ之め罷越居申候福

州ニ居城いし候康親王も向後錦舍罷在候廈門打  
取申候儀者容易存申其上福州ニ趣申候阿蘭陀人ニ  
申付船數多招寄東寧を攻取申覺悟ニ御坐候由兼申  
候私共儀者尤平南王手下之商人共ニ而御坐候得共  
只高賣專一ニ仕候得者軍中之取沙汰委細ニハ兼届  
不申候當年廣東より仕出し申候船數私共船とも二  
艘ニ而御坐候則日ニ出船仕洋中迄類船いし候  
其外志也し兼廈門ノ之高船都合ニ艘跡より罷  
渡申筈ニ御坐候去年六月ニ私共船廣東出船仕候得  
とも廣東近々候而逢大風破損仕候徐社庵船ハ類船



二而御坐候得とも其節何方江漂着仕候也又乘沈又  
申候も知不申候

右之通唐人共申聞候二付書付差上申候以上

唐通事共

右七月七日 馬守於 殿中被渡之

拾番思明州船之唐人共申口

一錦舎事も今不相替思明州江居城仕罷在候思明州茂  
弥静謐二御坐候而士民とも安堵仕罷在候然とも漳  
州之内海澄縣之城去年大清江翻申候二付韃旦方々

段提督并前方海澄縣之城主黃梧之甥黃藍と申者是  
者未官号者授り不申候得共右黃梧之筋目二而候故  
段提督二相添韃旦之物頭其外軍兵千人余引率致さ  
世海澄縣之城を去さ一申為不遣一召置申候就夫錦  
舎分中提督之官劉國占申者惣大将二被申付左虎衛  
之官何祐右虎衛之官江鎮其外數多之副將を今誘引  
四万余之兵率を召連海澄縣を攻申ふぬと發向仕候  
惣而海澄縣之城一方ハ海邊二而有之候得共免角一  
方ハ陸地漳州泉州之通路之儀自由二候得ハ自然と  
福州其外大清之領分助ヶ勢并兵糧等も相續ヶ申儀

も可有之と察申則中提督劉國賢智謀を以一方之陸  
 地數万之兵卒ニ申付俄ニ堀を堀ルセ一方之海手ニ  
 堀付海水を不断多々一置難旦方より曾而通路不罷  
 成候様ニい々々今城を取廻し居申ニ付城内之難  
 旦共及難儀色々詭言申候得とも劉國賢不致兼引難  
 旦共降参を相待居申候只今之通ニ御坐候ハ海澄  
 縣之儀無程落城可仕と察申候然所ニ私共船先月廿  
 四日思明州より出船仕福州近くニ而逆風ニ逢致難  
 儀候故無是非福州領之内澄海と申所ニ幸イ錦舎手  
 下之樓船中鎮之官商琛と申者海邊をおさ一致一罷

在候ニ付其所ニ順風を待懸り居申候得者往來之者  
 之傳ニ而海澄縣之城先月廿日ニ落城仕之由兼候得  
 共私船同月廿四日思明州を出船仕候得者海澄縣も  
 思明州と程遠く無之殊ニ錦舎居城之地ニ而御坐候  
 得者切々海澄縣之様子も申兼ル儀ニ御坐候故澄海  
 ニ而兼申候ハ凡風説之儀と察申候私共同所ニ船頭  
 柯横官と申者之船并ニ當春壹番船之船頭薛八官と  
 申者之船都合貳艘福州ノ志の以客荷物を乘申候ハ  
 め罷在候右貳艘之船も客荷物乘申次第ニ跡ハ入津  
 可仕候間此便ニ而実否之儀相知可申候

一前廉福州之城主靖南王事今程廣東之内潮州府居  
城仕罷在候福州之城ハ去年少不相替康親王守護  
致一在之候其外内々潮州府をおさへ居申候總兵官  
ニ劉進忠ト申者又大清ニ翻リ今程康親王之後見之  
為ニ罷在候福州も難旦之仕置宜無之候ニ付官民共  
ニヤゞギ申候由粗兼リ申候福州ニ毎年阿蘭陀船高  
賣之為ニ罷越候得共當年者私澄海を出船仕候ニ壹  
艘も見へ不申候

一兼々錦舎存知被申候者海澄之城を攻取リ直ニ漳州  
泉州江發向い々一數多之軍兵を引率せしめ廣東を

打取申為メ馮侍衛之官を惣大将ニ被申付覺悟ニ御  
坐候吳三桂も弥湖廣ニ居陣有之廣西之軍兵共ニ申  
付廣東塚目之肇慶府を攻取被申由兼申候係遠所之  
儀ニ御坐候へ尤慥成由ハ存知不申候吳三桂勢も殊  
之外強く有之候得者大明之利運も別条御坐有間敷  
ト諸人取沙汰仕候私船ハ一兩日以前ニ王員官ト  
申者之船思明州を出船仕候跡ヨリ林添官ト申者之  
船入津仕候若ニ御坐候思明州ニハ今迄具出之船  
共罷越不申候ニ付諸方之風聞志ハ之兼不申候東寧  
之儀者錦舎領分ニ而御坐候得も靜謐之段毎度兼リ

申候

右之通唐人共申候ニ付書付差上申候以上

午六月廿一日

唐通事共

拾壹番東寧船之唐人共申口

一私共船之儀六月朔日ニ東寧ノ出船仕候處ニ東北之  
 大風ニ逢申同六日ニ無是非廈門江乘入申候其後頃  
 風無御坐候ニ付同月十三日迄彼地ニ逗留仕罷在候  
 内ニ錦舍ノ劉國賢也惣大将ニ而攻さ也申候海澄縣  
 之城六月九日之晚ニ攻落申候由劉國賢ノ錦舍方江

告來申候委細之儀者劉國賢ノ錦舍方江遣一申候書  
 簡之寫ニ御坐候私共儀八頃風御坐候ニ付同十四日  
 ニ出船仕申候此外別ニ他之儀如何様トモ兼リ不申  
 候

右之通唐人共申候ニ付書付差上申候以上

午六月廿三日

唐通事共

拾三番東京船之唐人共申口

一東京廣南西國之儀前廉之國号ハ安南國ト申叔父姪  
 西人之所領ニ而元一族ニ而御坐候處ニ中頃互ニ權

を争ひ不和ニ相成東京廣南之西國ニ罷成夫代々  
敵國ニ成每度ノ合戦絶間も無御坐候去年迄も西國  
之軍戦有之候處久々之軍勞ニ而互ニ相草卧西國相  
引ニ罷成只今ニ而者西國ノ兵乱之沙汰も無御坐  
候

一東京ノ拾五日路程奥高平ノ申所御坐候此高平之儀  
元ハ東京之内ニ而大官を遣一令守護候處ニ其守護  
去年致叛逆東京江敵對仕候ニ付東京ノ壹万余之人  
数を遣一合戦仕申候處ニ互ニ将率数千打被打申候  
得共終ニハ東京勝利を得申候而去年十一月右之高

平東京ニ属申候大数右之通兼申候委細之様子ハ存  
不申候

一惣而東京ノ者大明江陸地相續前々ノ陸地之通路絶  
間無御坐候平地山路越參申候事三十日程ニ而大明  
之内廣西ト申省ニ着仕候事ニ御坐候今度も私共東  
京出船前廣西ノ之高賣之唐人ども東京江參り吳三  
桂軍威之様子共略物語仕申候弥威勢も強ク殊ニ當  
三月帝位ニ備リ年号昭武元年國号大周ト申候由申  
候

一右之通大明廣西ノ東京之通路御坐候ニ付東京ノ土

產之系端物大分廣西方江買申候吳三桂領分之雲南  
四川貴州方江之弁用ニ仕申候其子細者惣而系端物  
之類ハ皆大清之内浙江分出申候此浙江者大清之要  
國ニ罷成居申候ニ付大明方江通路曾而致させ不申  
候殊ニ雲南四川貴州之儀浙江よりハ遠國ニ而陸地  
之通ニ而御坐候得者弥賣買之通路曾而不相成候事  
ニ御坐候故右之國者系端物之數候ニ付東京ハ買參  
申候由ニ御坐候就夫東京も系端物去年ハ今年ニ至  
而別而高直ニ御坐候

一私共東京江罷在候内毎年之通志也々た々より阿蘭

陀船壹艘參申候銀別而之々積參申候子細を相  
尋申候處ニ東京高賣利潤無之其上志也々た々諸  
方志也之内と取合有之候ニ付銀之候而積參不  
申候と物語仕候右おらんハ船之外別ニ異國船之入  
津も無御坐候

右之通東京船之唐人共申候ニ付右書自差上申  
候以上

午六月廿一日

唐通事共

劉國賢ヨリ錦舍方工遣入書簡之馬

恢復海澄縣各地方報冊

陸月初七日正副總督啓本月初七夜四更時分開炮會  
議訂期攻城城中虜驚懼密約逃走臣等探知遂預撥各  
鎮營兵羅仰截伏至初九夜定更後城內滿漢酋卒數千  
果出西門由林坑山而遁被左虎衛殿兵鎮中管等兵攔  
住被殺死者不計其數其有倒戈投降者俱于初十早解  
赴到臣臣另行安插外內有偽都統孟安兵部魏臣李蘭  
天馬虎仍有施世澤馮友魁楊威三員先出赴營歸誠合  
併啓報但今外城已得其內城係段應舉穆都統據住臣

現在一面招諭一面調遣追取前必克復取降事理合  
奉

聞九炤

十二日抄報

都統孟安兵部魏李蘭大馬虎 取王丁李朝政 偽督

標重祿 偽水師王奎 中軍守備鄒嘉賓 偽標前守

備徐國臣 原副總兵施世澤 馮友魁 楊威奉

旨着賓客司傳為霖安插又令禮部事就豐國庫支出綉絹  
做袍領賜

十三日抄報

正副總督啓綠炤初九夜澄虜結夥奔逃業被兵截殺已  
將偽都統孟安等啓解外其段應舉及穆希虎諸酋尚櫻  
城拒命而山上投虜初十日猶出馬步數千至兵廟下田  
中站隊遙張應援臣等乃一面知會各鎮傳隊伍炤舊站  
墻堵禦一面令揚威左鎮英義鎮房宿管官直取東門奇  
兵正兵二鎮從南門轉東門協同攻取信武鎮取西門援  
勦左仁武鎮取北門訂于初十夜一更進兵適有張城守  
差人密約為接應遂至期進一鼓收復查段應舉及穆希  
虎等偽都統段應舉俱已自縊黃藍未有踪跡縣官現在  
縣衙今臣即出示安民外理合啓報

又一啓澄虜收復所有滿漢酋虜理合備開啓解乞炤

正黃旗烏京朝哈蘭大楊滋榮

鑲黃旗烏京朝哈夸蘭大劉仲魁

鑲白旗烏京朝哈甲喇京章周孔道

鑲白旗烏京朝余成公

正藍旗烏京朝哈夸蘭大李時春

滿州黃旗申喇章京完帶

正仕旗喇哈章京朱哈奈

正白旗哈喇章京李佛深

督標中營朱之麟



中軍劉之鵬 千總楊化龍 蘇會元 把總

張鎮國 傅天爵 陳國肇

右營千總李仲林 譚文科 胡大成 彭德

教 章可坤 羅起鳳 吳朝醉 李建恭

滿州官兵甲喇章京沙喇海 趙力舉 分得

揆什庫奇子多長 楊壽 滿州啞拜 蘭應魁 何世

榮 顧治國 劉世良 韓登元 李付春 載有功

林有功 陳敏學 陳有祿 王文臣 密雲鳳

押日

奉

昔完帶官等共十一員著賓客司接待其餘三十二員着六

官款待

揚威左鎮英義鎮房宿營之官兵在々了東門江押寄奇

兵正兵之二備を南門より東門江入り寄せ一同ニ攻

させ信武鎮ハ西門へ攻申し援勦左仁武鎮ハ北門よ

り攻申答ニ而十日之夜五ツ時分ニ打立申會約之所

ニ張武之城主使を以りしか一り可仕由 密約仕候

故其期攻寄せ只一攻ニ攻取申候其後段應奉并繆希

虎等行衛を吟味仕候處ニ偽朝之都統段應奉ハ縊死

仕候黃藍儀者未行衛知レ不申候縣官儀ハ則縣衛ニ

罷在候只今私制札を出し万民を安堵仕らせ申候依  
之啓報仕候

又啓上仕候海澄縣之難旦攻落候ニ付生捕申所之難  
且并唐人鞆旦之物頭共委細ニ書付差上申候間御照  
覽可被下候

正黃旗烏京朝哈蘭大楊滋榮 鑲黃旗烏京朝哈  
大劉仲魁 鑲白旗烏京朝哈甲喇京章周孔道 鑲白

旗烏京朝余成公  
正藍旗烏京朝哈奎蘭大李時春 滿州黃旗甲喇章京

完帶 正紅旗刺哈章京朱哈柰 正白旗哈喇章京李

佛灑 督標中營朱之麟中軍劉之鵬 千總楊化龍

蘇會元 把總張鎮國 傅天爵 陳國榮 右營千總

李仲林 譚文祜 胡大成 彭德教 章可坤 羅起

鳳 吳朝醉 李建恭 滿州官兵甲喇章京沙喇海

趙力拳 分得揆什庫奇子 多長 楊壽 滿州啞拜

蘭應魁 何世榮 顧治國 劉世良 韓登元 李付

春 戴有功 林有功 陳敏學 陳有祿 王文臣  
密雲鳳

旨意を承り空帯官等以上十壹頭八賓客司之官ニ申  
付候而挨拶為仕申候其余之三十二頭八六部之官ニ  
してなせ申候

當年罷渡申候新かい人口上書

一ふらん次國阿蘭陀國今以軍宸中仕候阿蘭陀方より  
ふらん次人を大勢討取申候其以後も軍仕候由本國  
より申越候

一ていぬまらり國と阿蘭陀國ハ一味ニ而御座候寸を  
をで國とふらん次國ハ一味ニ而御座候然處軍仕て  
いぬまらり勝を扱し下國を半分程討捕ていぬまら  
り之手下ニ仕候由本國より申越候

一ふらん才國より阿蘭陀國は和睦可仕由使者を立候  
へとも承引不仕候處ニ在扱し下國急け進出國てい  
ぬまらり國は在むんや國此四ヶ國之大將共阿蘭陀  
ニ和睦可仕よし申候へとも只今迄ハ承引不仕候由  
本國より申越候

一ぼるとか保國ニ大船數艘撃申候由兼及申候此儀ハ  
高賣船ニ而御座候哉其子細如何

様とも美不申候由本國不申越候

一 極んく國阿蘭陀高賣之出入去年如申上候又今埒  
明不申候

一 さらくこくところを人てゐる此西國は在あせと申  
國之海賊人共軍を仕懸申候就夫右之西所乱國故阿  
蘭陀人彼地ニ而高賣不自由ニ成申候

一 去年福州高賣之儀申上候所ニ福州頭令之者方不阿  
蘭陀人心次第ニ高賣可仕之書状おたゞに差越  
申候就夫前廉日本江參申候せいさると申かひた人  
ニ申付阿蘭陀船四艘為高賣福州に遣し申候答ニ御

座候

一 まゝらん國之守護相果申候此子供二人并第一人御  
座候右三人之者共跡を争ひ軍仕候此惣領阿蘭陀を  
頼申候ニ付加勢仕候

一 せんさんと申所と阿蘭陀と数年高賣仕候得共只今  
ハ中惡敷罷成申候

一 まろかと申所分阿蘭陀人船を仕立唐に高賣ニ參候  
とて天川近所之嶋ニ而破船仕候其荷物を島ニ上分  
置右之阿蘭陀人之内七人を一船ニ乘船を賣ニ陸江  
参り小船を調て嶋ニ帰り見候へ尤錦舎方之唐人共

阿蘭陀人を不殘打殺荷物皆々取申候七人之阿蘭陀人共ハ此小船ニ而まゐるか歸申候

一去年十月阿蘭陀國之大將急け急け國之大將之姪ニ罷成申候由申越候

一志やうたうせ補う候去十二月ニ病死仕候則其跡目をききろふをんくうんをと申者せ補うる役ニ罷成申候以上

古かひと人

あはぶるぬきいふん

新かひと人

てききでを阿次

右之通二人之かひと人立合申聞候通知指上申候

阿蘭陀通事

中山六左衛門

中島安左衛門

名村八左衛門

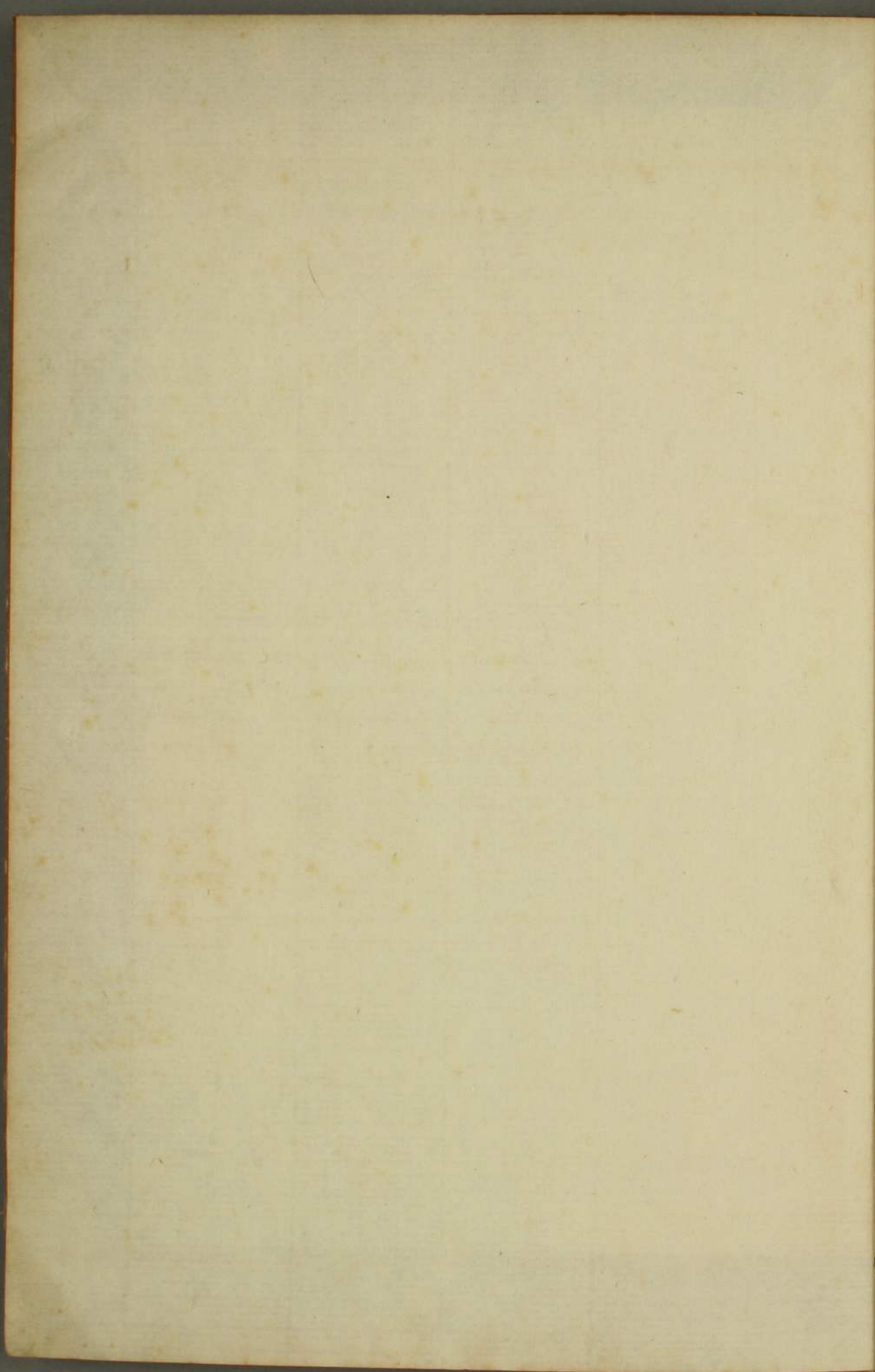
榎林新右衛門

横山與三左衛門

富永市郎兵衛

本木庄太夫

加福吉左衛門



國  
書  
刊  
行  
會

