









墓記

墓誌銘
上

銘





重刊黃文獻公文集卷之八

門人宋

王

全

輯

後學

張虞守

憚

全

校

墓記

八世祖墓重建石表記

溫陵張維
會稽王廷

榘子環重選
會培菴補訂

宋黃府君諱景珪字叔寶婺之浦江人潛八世祖也府君父諱昉字明仲母于氏墓在縣西花橋之南而府君墓在縣北之後店夫人朱氏子一人諱琳娶宗忠簡公澤之女弟始家于義烏是為潛之七世祖孫三人伯曰璣仲曰益其季諱中輔則潛之六世祖也自是族日以

大舊譜所載間有脫畧其可見者曾孫萬頃昭祖紹祖
公顯公煥無咎少亮潛之揚祖九人諱紹祖者於潛為
五世祖玄孫伯謹簡天壽慕韓某伯昌必大伯信夢符
伯恭三畏伯紀桂發維介子唐英綱縝十八人諱伯信
者於潛為四世祖累贈朝散郎朝散公有子三人長諱
夢炎朝散大夫行太常丞兼樞密院編脩官兼權左曹
郎官以朝請大夫致仕次忠翊郎權安慶府望江縣令
焱次太學生煢朝請公未第時嘗刻石表府君墓年世
殊邈或竊取其石而去或據其墓垣外餘地而有之太
學生之孫可久望江令之孫可傳等始按其籍悉復故

地遂伐石重建此表俾潛志于下方潛朝請公之曾孫承節郎諱堦之孫皇贈中順大夫同僉大常禮儀院事江夏郡伯諱鑄之子其生也後無從備聞上世事府君之年壽卒葬與凡行事雖逸其傳而子孫衆多有以彰積善之餘慶是爲叙次世系訖于功總譜所弗具莫能詳也袒免而下令又六世譜之所及百五十人亦不得而盡著焉至正七年春二月甲子八世孫潛謹記

先祖墓銘石表記

嗚呼是爲吾祖考黃公祖妣徐夫人之墓自我先人奉柩合葬于茲十年而潛誤玷科名叨塵官使歲二十有

八年乃得請而致其事德薄位卑所以榮其先者寵數有限後四年欽承

上旨起自退休入直翰林備員侍講始用著令得推恩二代比年兩膺錫命公初贈中順大夫禮部侍郎上

駙都尉追封江夏郡伯拜贈嘉議大夫禮部尚書上輕車都尉追封江夏郡侯夫人亦自江夏郡君進封江夏郡夫人惟黃氏娶大姓由金華散處它郡者仕宋多致顯官而公七世祖諱昉六世祖諱景珪仍居娶之浦江五世祖諱琳娶忠簡公女弟又徙義烏而為其縣人未有出而仕者高祖諱中輔以文學行義知名轉運使薦

子朝將授以官命垂下而卒曾祖諱紹祖復隱弗仕祖
諱伯信迪功郎累贈朝散郎妣宗氏忠簡四世諸孫女
累封安人考諱夢炎淳祐十年進士仕至朝散大夫行
太常丞兼樞密院編脩官兼權左曹郎官以朝請大夫
致仕妣陳氏方氏陳氏贈宜人有子曰垓方氏實生公
諱塢朝請公第二子也朝請公遇明裡當任子輒推以
與其姪故公兄弟無用廕入官者公僅以進納補承鄧
郎而不及祿生於嘉熙四年六月二十四日卒於今大
德八年五月二十四日享年六十有五夫人東陽徐氏
曾祖諱楠祖諱斝考諱彬淳祐七年進士嘗以奉議郎

行國子正與朝請公並入淮西淮東制幕為主管機宜
文字會改建兩淮宣閩又同辟幹辦公事故以夫人來
歸而公以疾廢夫人安於命分育我先人為子以保其
世業三從之義靡所缺虧生於淳祐四年八月一日卒
於今大德七年八月二十四日享年六十墓在縣東北
崇德鄉東埜之原與先塋相望葬以十年八月贈封之
制下則至正七年十月八年十二月也一子即我先人
諱鑄用朝請公遺澤補將仕郎宋亡遂絕意仕進後五
十年乃以息受封終於從仕郎温州路樂清縣尹今累
贈中奉大夫江浙等處行中書省叅知政事護軍追封

公孫男五長即潛次溥次浩為朝請公長女之
子劉應龜後更名鼎次淇次滋為朝請公長男垓之子
頤後女三適賈師夔劉成生劉拱辰曾孫男六博檉梓
樞杞楨女二適陳克讓劉道泰玄孫男八璣瓊璋瑞瑄
琛瑋城女三嗚呼昔歐陽文忠公作龍岡阡表於卜吉
六十年之後自以為非敢緩也蓋有待也潛衰謝之餘
繼罹憂患苟存視息以終天年寧復有所待乎 詔使
在門義不俟駕龍光赫奕有隕自 天褒大顯榮賁及
泉壤則文忠所謂遲速有時不克有於躬而足以表見
於後世庶賴其子孫者也虔奉 命書展告玄宅感慕

涕泣不知所云姑序其梗槩于茲石表嗚呼來者尚有以知其所自而永永不忘哉至正十年八月一日孫男潛謹記

先考墓誌銘後記 二首

先君既葬且免喪潛起自草土復從薦紳之後因得乞誌銘書篆於同年三鉅工願以糜身下列久未克歸入石既蒙恩外補以先夫人春秋高不俟引年納祿而歸將齧石以刻而奄罹大故惟先君荐膺崇贈祠版已擬改題誌銘書篆不宜尚仍其舊先夫人之葬僅序其力納諸壙而未有以昭示于後人潛憂思餘生退本因

...子之明以請懼因循廢缺愈重

無由奔走俯伏大人君子之門以請懼因循廢缺愈重
不孝之罪謹以其文摹勒上石而以其所未及書者悉
系於石陰聞之父老我先君年十有二穎悟軼羣朝請
府君見而竒之以為亢吾宗者必此子也不謂承節府
君竟以疾廢先君年屬齠齡居喪哀毀形惟骨立稱至
孝焉迨後負笈從師請業請益學與年長雖朝請府君
之力居多柳亦我先君篤志勤敏之所致也先夫人童
氏金華大姓內則克嫻幽閒貞靜里黨奉為閭範不惟
箕箒無違其訓迪不肖也義方之下慈嚴並至夫人之
曾大父恠迪功郎臨安府錢塘縣尉大父必遇迪功郎

紹興府嵯縣主簿父承信公娶俞氏以寶祐四年六月十九日生先夫人年二十歸於先君後先君十二年卒至正三年六月二十三日也享年八十有八其年八月二十七日奉樞祔於先君之右先君受封五年卒官七潛自國子博士出為江淛等處儒學提舉始贈先君奉政大夫秘書監丞驍騎尉追封義烏縣子先夫人進封義烏縣太君潛之婦王氏昭慶書記公曾孫女亦自宜人加封義烏縣君潛既得謝而

廷議妙東玄臣付以史筆旁招䟽賤俾預討論使者及門先夫人之殯在堂已九日矣服除乃拜秘書少監致

社之命累贈先君中順大夫同僉太常禮儀院事上騎
都尉追封江夏郡伯先夫人追封江夏郡君孫男禕已
卒梓國子學生今用廕赴吏部銓女嫁惠州學正陳克
讓者亦已卒次嫁劉道恭曾孫男又三璋瑞瑄女一此
誌之未及書者也夫所謂贈典日隆者固逆知其可必
潛是用推述而脩著之先君之嘉言懿行先夫人之淑
德令儀非不肖孤所能稱道其詳者僅陳其畧如左至
於祖父姻亞官封卒塋之詳來者或有稽焉至正五年
十二月十五日男潛謹記

後記

潘立石未幾而被

上旨落致仕入直翰林備員侍講比歲累蒙推恩褒及於二代承節府君初贈中順大夫禮部尚書上輕車都尉追封江夏郡侯徐夫人初追封江夏郡君再追封江夏郡夫人先君加集賢直學士亞中大夫輕車都尉追封江夏郡侯再加中奉大夫江州等處行中書省叅知政事護軍追封江夏郡公先夫人兩追封皆江夏郡夫人潘之婦王氏亦兩封江夏郡夫人間者潘以衰朽乞身而退克親奉

帝制展告以禮俄復拜召還之命未遑有所登載茲幸

前生龍乃享次其各附見于石陰之下方角身

得請歸守先隴乃序次其略附見于石陰之下方魯孫
男又三琛唐城女二玄孫男一道永至正十年七月七

日男潛謹記

外舅王公墓記

外舅王公之歿遺命屬潛誌于幽堂潛方竊食輦下既
蒙 恩外補乞身而退俄被 旨落致仕復玷朝行及
得謝而歸則奉襄大事已久潛亦老而耄及之矣念他
日不可無以藉手見公於地下謹追書其所可知者俾
揭于墓之原公諱桂字仲芳姓王氏月谿其自號也其
先汲人宋渡江初五世祖琳避地南來家于婺之東陽

暨四世祖徽咸弗仕曾祖諱師伋以子貴累贈中奉大夫妣宗氏京城留守兼開封尹贈觀文殿學士忠簡公澤四世諸孫女通判衢州夢之曾孫女累贈令人寶章閣學士劉公克莊銘其墓祖諱囿金嘉熙戊戌甲科進士授從事郎昭慶軍節度掌書記未上而暴卒妣黃氏我高祖贈朝散郎諱伯信之女曾祖太常丞樞密院編脩官左曹郎官朝請大夫致仕諱夢炎之姊朝散與中奉為友婚故以長女為其冢婦考諱沂文林郎監沿江制置副使司造場妣張氏初昭慶入奉大對臚唱之日太師魯國喬文惠公行簡為首相立殿上退遣吏賀曰

嘗以衣鉢相傳蓋謂其居同里同以四十餘為殿試第
五人也而不料其竟不及祿母弟曰鎔前十年已擢龍
飛第踐馭所至內則郎曹寺監外則監司帥守終於中
奉大夫直煥章閣荆湖南路計度轉運副使撫兄子如
已子由是文林以恩補官公本宗氏子令人之從孫也
煥章遵母命俾為文林後亦以恩補將仕郎公生長宦
家自少親炙諸老痛洗綺紈子弟侈靡之習而刻意於
學為文操筆力就若不經思而藹然有前輩典刑尤工
於歌詩樂府駢四儷六之語善楷書端勁方巖得顏柳
遺法南嶽有鎮南之殿四大字乃煥章將漕時令公代

作迄今猶存人莫知為公之筆也隨侍宦游歷七閩三
湘且久留江上多所見聞遭時艱虞頗慨然欲以事功
自奮際今 聖代四海合一分命重臣坐鎮南服號曰
行省承 制署公處州麗水縣主簿公不敢辭受而不
赴自是絕意於仕進徙居別室開門授徒生計日衰筆
瓢自適安常處順既壽而康重紀至元之五年某月某
日不疾而卒享年八十有八有四書訓詁十卷詩文雜
藁十卷隨筆一卷娶李氏寶謨閣直學士吏部尚書大
同從曾孫女前公十有七年卒子男二人長武次復並
為外家李氏婿武後公某卒復今獨承其家女五人長

卽潛妻累封江夏郡夫人潛之曾祖姑歸於昭慶王氏
以女歸於潛篤世姻也次適李法尙書四世嫡孫次適
何德光次適呂潮某州司法參軍友德四世孫次適何
德澗孫男二人坦墳坦亦已卒女一人凡子孫若壻若
外孫男女合三十有二人先是煥章葬縣北甘泉鄉廣
陵寺之後山構祠宇割田四十畝有奇俾寺守之而僧
悉以田質錢於富民公銖積寸累贖而還之晨香夕燈
之須賴以無闕公又以昭慶墓在縣南之東姜族子或
竊其地券售於豪家有司弗能直文林墓在縣南之桐
川又數毀於盜遂卜地於煥章墓東南之唐塢遷兩世

四喪及內子之柩以昭穆序葬仍虛其左以爲壽藏
旁置冢舍名之曰繼庵示子孫使勿替其承也公旣歿
二子以至正某年某月某日奉柩卽公所自爲罇榔安
厝焉始公命潛銘外姑之葬而自銘其壽藏曰生吾順
兮歿吾寧魂氣超騰兮風露青冥佳山佳水兮佳城鬱
鬱吁嗟兮吾其寓形此室銘成而不及自誌其平生本
末爰以屬於潛惟公之盛年有官而無位晚復抗志事
外故其素蘊不少槩見於設施潛所書若甚簡畧而皆
有可徵不敢効世俗巧飾誣言以爲欺也至於系序官
伐姻亞之詳雖細勿遺不暇一一裁以古書法而去其

誠懼夫後之人日遠日忘也過而覽者幸無謂焉
至正十三年冬十有二月二十七日庚申壻翰林侍講
學士中奉大夫知制誥同修國史同知經筵事黃潛謹
記

銘

勤有堂銘

皇錫下人展也良貴能者守之罔敢怠棄惟勤為常非
有為異及身而誠萬物皆備其勤斯何歿壽以之雖休
勿休伊誠之思其有斯何匪我也私不物於物而誠之
為孰劬而躬閔勉朝夕封吝殖驕執為已得一元默運

其生職職天德之修人道之極猗君之爲厥志允臧式
敬爾承勿助勿忘閑邪存誠充寔輝光我曷振之勒銘
茲堂

兼善齋銘

五

墨貴兼愛儒者擯之詎曰此道我之得私必由其本以
及其支相古先民孰爲我師莫窮匪顏莫達匪伊何志
何學朝斯夕斯乾之善世則罔敢知坤之積善尙其孳
孳止也以所動也以時毋慕千里忽于毫釐仁如夷吾
或羞其卑爲善有術視我銘詩

腴晦齋銘

五

王君仲致以腴晦名其齋蓋有取乎考亭朱子冠而字
之祝辭云爾夫所謂人晦於身神明內腴者復而通也
今乃援其辭而左之者通而復也仲致來徵銘爲之銘
曰

惟皇播物終始一誠屈信相推乃色乃形有出於幽以
豐而亨有入斯息明夷之貞而通而復與時偕行展也
王君歛其華英退藏于密以觀其生與造物者游神之
廷曰予庶幾天之性情我曷相之式彰茲銘

息菴銘

五

上人允茲扁其菴曰息因以自號蓋扁以章所息之處

號以表能息之人能所相爲無窮吾未見其息也上人
來徵銘爲之銘曰

謂菴非人孰累於名謂人非菴名孰與嬰所息者境能
息者智菴邪人邪依正不二剎那之頃能所雙亡十劫
何短一息何長勿生勞勞而止中路咄茲草菴非汝住
處

圓硯銘

五

翼之家藏王使君所貽圓硯有白文貫其腹銘曰
黑之守處也久白之不涅歸也潔

典讓堂銘

五

可若
工官七品法當封父母及妻父以讓於

何君貞立起進士官七品法當封父母及妻父以讓於
其祖妻以讓于其祖母有司如其請以聞馳恩旣行乃
扁所居之堂曰興讓名人鉅公樂道其事紀載而誦詠
焉君出以示予因系之以銘曰

讓之爲義推已所有木水本源則有所受子承其考婦
繼其姑家之積慶匪我有餘嗟嗟末俗借鉏取帚孰視
爾民俾歸於厚施由親始千乘可輕義以起禮善不近
名皇仁在上孝子不匱奕其龍光恩榮備至爰建稱號
樹之風聲一家之讓國人其興作爲銘詩薦此樂石匪
私其家維以勸德

方齋銘

五

鄱陽胡君以方齋扁讀書之室而俾其子益來徵銘爲之銘曰

輿之方輪以圓而相資鑿之方柄以圓而相違天下之方盡于五寸之矩所不能盡者物情之不齊是故君子方以正已之度圓以任物之宜主至靜以爲德不自毀于牋隨匪惡圓而喜方諒所秉之莫移爾息爾藏矩範在茲無矜而名尙允蹈之

青石硯銘

五

雪竇方丈所蓄青石硯德壽故物也銘曰

匪號其白匪璋其赤夫蒼倉倉者天之正色韞匱而藏守

匪琥其白匪璋其赤夫蒼蒼者天之正色韞匱而藏守之以黑母曰茲宋之隕石也

恒德齋銘 支

易之爲義隨時變通有不變者確乎其中是曰恒性人之固有充爲恒德不息則久聖人之道久而化成由其不息是之謂恒惟君法天——偕行偕極惟臣承君咸有一德繫公之先國之元臣篤生後賢左右聖君吾儕小人朝不及夕夫孰如公自強不息體之旣立其用必行措諸事業乃恒之亨允懷于茲益謹其度與國同休以求終譽

墓誌銘

張君妻趙氏墓誌銘

九

潛為諸暨州判官之明年得一士曰張復蓋喪其母踰
 再閏猶哀慕不已益求時之聞人為詩若文以抒無窮
 之悲焉竊嘗取而閱之非直其母為可稱道其父之事
 尤有足紀者夫刑善以勸俗長民者之責也潛辛以未
 學與聞有政庸掇其繫乎人之大倫者為銘以昇之銘

曰

於粵之墟句無之里孰望其地曰有張氏軫君之名君
 實其字羣居太學五載不第文不在茲運去物改白刃

義所在爰有賢配克麗廿六美名曰與婉胃出燕

可歸惟義所在爰有賢配克儷其美名曰與婉胄出燕
邱五世祖諤疏封安定從伯祖光典領宗正暨惟伯父
以文藝著兩制八座累膺異數父曰希墜進食京秩出
宰桂平千室之邑其叔父塋亦主外藏流芳奕葉後先
相望展也令淑婦德是履守節自誓嫠居四紀至治初
年龍集壬戌三月之朏翼日而卒上距始生五百甲子
男復暨頤訖葬以禮于嗟復也終身之慕禫服旣除祥
琴弗御父也義士母也節婦不有孝子曷顯父母絜長
民者宜存風勵顧慙不敏承乏下吏瞻彼西蔭九九松
栢勤辭相哀用勸凡百

江浙行中書省左右司都事劉君墓誌銘

君姓劉氏諱濟字仲源河間肅寧人大父法靜父元皆
弗仕至君始以東江場同管勾遷昌國正監管勾入御
史臺爲宣使肅政廉訪司立選授江南浙西道管勾承
發架閣兼照磨以照磨劾其使貪縱不法事聞使坐斥
去君亦以秩滿調婺州路司獄有余甲者以貧自鬻爲
人奴勢家子慕甲妻美弗能得會其主病死金華道上
因誣甲殺主而奪其妻吏旣傳致成獄君直其冤破械
出之蘭溪民王乙爲怨家所殺乙親戚兩人將訴其事
怨家懼更屬吏捕治兩人謂乙私其妻實共殺乙賴君

言徒其獄旁郡兩人得不死它以事株連若鍛鍊無得
而久繫者君悉爲剖析所活十有四人所縱遣八十餘
人永康人姓以睚眦之怨毆人至死有司弗敢詰反抵
告者罪君求得其情乃收案殺人者宣慰使而下以受
賕曲法敗者五十餘人用舉者復入江南諸道行御史
臺爲令史丁父憂服除授湖州路總管府經歷於是天
子方用言者悉徙江浙行中書省郎中以下它官更取
材望補其處君以選擢左右司都事且追用平反超陞
承德郎到官明日而卒延祐元年七月二日也得年五
十有五其孤汝桂等將奉柩歸肅寧以其年某月某日

葬縣東安仁鄉長城之原泣謂潛子辱游於先人最久
 宜知先人盍有述潛嫠人也幸能道君為獄官時事宅
 宜傳者詎止是耶史稱于公為郡決曹決獄平今所見
 獨孝婦不殺姑一事而太守莫能聽至令抱具獄哭而
 去然則君亦足以不朽矣謹次而為之銘君娶曹氏次
 林氏子男三人汝桂汝楫汝弼女三人長適同郡韓梓
 道餘在室孫男若干人女若干人銘曰

孰降其材而奪其施孰受之器而易其宜百疇一途
 終尼之維善無小維官無卑考事列辭式昭厥靈

真定路深州知州致仕劉公墓誌銘

九

元本卷廿一

公姓劉氏諱守讓字謙甫其先由大父立而上世為

公姓劉氏諱守讓字謙甫其先由大父立而上世爲
人金末父信避地真定因家焉故今爲冀州南宮縣人
母李氏有五男子公其季也公年甫踰弱冠入祕書監
爲奏差尋又入御史臺爲殿中司知班久之擢浙東海
右道肅政廉訪司管勾承發架閣庫兼照磨時方新使
名以正憲度將指者皆名卿參佐悉取材望公妙年首
膺其選深自底勵以求報稱間以慮囚攝使事行郡邑
懲姦貪省寃滯接引善類所至有聲居七年乃代去調
婺州路總管府知事俄復入江南諸道行御史臺爲令
史調霍州靈石縣尹未上下內艱服闋改慶元路平準

行用庫提領秩滿以奉訓大夫真定路深州知州致仕
至順二年十二月十五日以疾卒于鄆之寓舍得壽七
十有五公長髯秀眉容止言論閑雅不迫有古君子風
善屬文尤喜爲歌詩以其自號扁所居室曰本齋琴樽
圖史羅列左右退食則宴息其中客至與談中原文獻
之舊媿媿不倦性廉退不急於進取每詣京師輒自赴
吏部銓俛首常調殊無難色其任筦庫也分帥閩乘廉
車者皆公故等夷見公必與均禮公執其分守滋益恭
仕旣久而家愈落歿之日賴故舊致賻槩乃克以歛其
清約如此娶鄭氏張氏皆先卒子男五人長元以公蔭

爲三監路石樓縣尉次貞祐某女三人長適管軍而

爲晉寧路石樓縣尉次貞祐某某女三人長適管軍而
戶孫毅夫次未行次適孫某孫男三人女一人初公母
氏卒于建鄴葬城西之清涼山元等將以其年某月某
日奉公柩葬其左貞來俾某爲之銘始公佐憲府某因
公行部以諸生禮見公未嘗以凡子遇我自是周旋公
父子間殆四十年銘非潛其誰爲之雖不文不敢辭也
公家世之詳約齋劉公實誌之此不著銘曰

人孰不仕易失者時嘆老嗟卑百喙一辭衙與劉公蚤
有令聞素乎其位無喜無愠澤及後人惟德之符我銘
孔昭以勵鄙夫

福州路總管贈嘉議大夫太府卿上輕車都尉追封天水郡侯謚景惠趙公墓誌銘

公姓趙氏諱執中字景賢世為趙州晉寧縣人祖謙趙州都自父珣將仕郎亳州萬戶府經歷至元初太尉河南武定王為征南都元帥合蒙古漢軍擊襄陽公時年未弱冠以推擇為吏隸河南統軍司徒從築白河口鹿門新城元帥察公材可用因寘之幕府公雖主治文書不專以鈎擿趣辦為務日與士卒同冒矢石未嘗辭難凡軍中大計亦往往由公關說用久次陞提控案牘歷行中書樞密兩府祿太師淮安忠武王以右丞相行中書

皇朝公為屬時襄陽已下丞相總諸軍火燒並進

公事復署公爲屬時襄陽已下丞相總諸軍水陸並進
公與在行從諸將轉戰而前旣渡江取鄂州丞相提舟
師順流而下俾公從平章政事楚國武定公分治省事
移書諭降荆湖諸州軍十三年春丞相至臨安以宋版
圖來上計功行賞公自省提控令史拜中順大夫壽昌
府知府行同知真州路總管府事久之用例解所佩金
符句容武毅王時在樞密丞相言公於渡江有勞且嘗
蒙上恩備官使宜因其舊職序進之武毅以聞得不以
有司常法限其資級改朝列大夫同知泉州路總管府
事用薦者以朝散大夫爲南雄路總管除中順大夫福

建等路都轉運鹽使秩滿以少中大夫爲福州路總管
至大二年九月某日卒於官享年七十公之在泉州也
盜起安溪掠大洋川據石盤頭勢張甚守將莫知所爲
公單騎直抵其處群盜大驚公徐曉以禍福則相與羅
拜願貸死公因撫定之後皆爲良民蓋公久居兵間聲
望已著故能使之讐伏如此其以省檄閱漳州金穀也
得羨錢五千緡米萬石其爲轉運也患富商交場吏受
鹽不以法命以竹器如法實鹽而做福之南臺列倉于
漳泉興化以貯之持引就受鹽者無所容其弊歲得羨
鹽五千九百引其善理財又如此惜夫久在外服其政

有非談者所能悉知也夫人王氏劉氏皆先公卒于

迹有非談者所能悉知也夫人王氏劉氏皆先公卒子
男七人長曰鉉以公廕入仕今爲承務郎婺州路東陽
縣尹孫男七人鉉等旣以四年十月某日奉公暨夫人
之柩合葬晉縣村先塋之次後若干年始得請於朝
贈公嘉議大夫太府卿上輕車都尉追封天水郡侯謚
景惠仍贈夫人天水郡夫人爰以書來願得銘昭揭墓
道潛惟人材之生必于興運匪特將相重臣兩有文武
其僚吏亦一時之選也千載之下尚論其世知有伊呂
蕭曹而已其能因事附見於策書者幾何人哉然則趙
公之事固不可無述也乃弗辭而銘之銘曰

嗚呼趙公受材孔良欵蔽不耀出其毫芒貔貅百萬長
 鏃鉤戟公於其間持以文墨豈無悍強畏此簡書颺騰
 電擊靡亟靡徐江流湯湯其險莫測投鞭而往歸數爾
 獲孰發而蹤其功也人公罔敢知國有元臣元臣之賢
 天子之聖曰弗汝遺視汝初命公材則多無適不冝魚
 符龍節未究厥施尚其嗣人克圖不朽馳書謁辭式告
 永久

亞中大夫漢陽知府致仕盧公墓誌銘

九

公諱克治字仲敬姓盧氏其先由范陽徙河陰徙滑之
 昨城曾祖諱某祖諱鉉皆不仕考諱璉嘗佐開州

元本卷
三十一

因家焉故又為開州人公少負志氣稍長知讀書慨然

因家焉故又爲開州人公少負志氣稍長知讀書慨然
思自奮拔於功名至元十三年從軍取淮甸有勞入淮
東都元帥府爲令史厥明年國家底定南服論次功賞
授承務郎漢陽府判官時郡邑新附人心匈匈凡所以
布宣上德撫慰綏集之者公之力居多換從仕郎龍興
路總管府經歷用察官及部使者薦擢江西行尚書中
書兩省左右司都事以材敏見知於參知政事東平徐
公亡何以事乘傳入奏京師遷江浙行中書省左右司
都事於是徐公方持部使者節蒞浙右亟剡上乞署公
臺職未報而公去爲兩浙都轉運鹽副使東南財計莫

重於鹽筴先是恒以歲賦減耗爲憂公規措有法自常
筭外得羨鹽八萬九百引以最聞除知平江常熟州下
車牒訴全集公談笑立決吏畏服如神有以強盜坐繫
者公探其獄以爲此愚民無知因客舟漂抵旁近地而
利其菽粟耳非有首事合謀受分之驗不可悉寘之死
僚佐疑不決後竟如公言獲減免者三十有九人歲饑
諭大家使賑其不能自食者民用無轉徙旣又以為水
利未復則旱澇之患不可去乃行視許浦福山諸水之
故道湮廢不治者十有六募民浚導之如其舊爲水門
以時其蓄泄之宜而閉縱之凡役工一百一十四萬所

食米以石計者三萬四千四百鹽以斤計者一萬九千九百官無毫末之費而民得其利不以爲病也田里旣以無事乃大治學舍凡廟像器服之不如法者易而新之曰租之冒沒者理而復歸之其所以嘉惠是州者閱五載如一日會朝廷以沒入朱張家財物悉歸中宮擇可任出內之寄者或言前簿錄朱張家時公嘗被檄與聞其事乃命公縮銀章爲江浙等處財賦都總管以涖焉常熟之人皆重惜其去相率爲生祠且請于前史官聊城周君作文以記之有司具實以聞除知建康溧水州其治如在常熟引年以知漢陽府致仕累階亞中大

夫公素薄於榮利既謝事居吳中一室條然日與賓客以觴詠相娛樂至治三年十二月二十六日以疾卒得壽七十有四夫人李氏與公生同歲先十二年卒以泰定某年某月某日合葬開之灤陽縣黃斌原子男四人長曰恂奉議大夫晉寧路潞州知州兼管本州諸軍與魯勸農事次忱蚤卒次惺次悅女三人長適福建都轉運鹽使司奏差劉徵餘未行孫男二人保僧閏僧孫女二人俱幼公爲詩曰琴川集者若干卷曰錢唐集者若干卷並藏於家惟盧氏望范陽號稱官族其別於開有任叅知政事追封范陽郡公謚文昭者曰克柔公之伯

又

兄也文昭之子景今江陰州尹豆以文章家知名終於翰林待制而公文有潞州以爲之子方興而未艾也是不可無使來者知積累之自潞州以公行實來徵銘謹序而銘之銘曰

奕奕盧宗世有顯人錄公兄弟弗墜益振公之受材孔敏且裕載而四馳以往用譽胡既遇矣不窵于施曰予其休退也委蛇勾吳之墟言游之里遺愛在人匪遠伊邇人孰不仕孰完於公始卒無疵而以豐終公不三事公則有子揚詩墓門垂示無止

齊峯李先生墓誌銘

九

元本卷三
十二

無子

先生諱洧孫字甫山姓李氏其先出唐宗室燉煌房五代時避地越之三界三界者會稽上虞嵯三邑之衝也迺益東南至台之寧海家焉曾大父穆宋迪功郎大父開之弗仕父演與同里葉公夢鼎俱受業直龍圖閣鄭公霖葉公後由太學釋褐至丞相先生之父故爲布衣人知其宜有後矣先生卅歲即能讀父書旣成人師事太學博士舒公津學日以進方是時羈旅之士得群試于漕司號曰寓試就試者動以萬數歲甲子先生年二十有二以詞賦中其選第一聞者咸歎竒之已而上春官不合鄉先達右司郎官陳公縉憐其才宦游所至恒

引以自近癸酉更以國子... 預奏名遂擢甲戌進士第...

引以自近癸酉更以國子舉預奏名遂擢甲戌進士第
授迪功郎黃州司戶參軍未上而黃州以版圖歸職方
先生棲遯海濱者餘二十年有終焉之志郡府或以先
生名劄上先生爲強起詣京師述大都賊以獻時大德
二年也居亡何而歸六年廼得杭州路儒學教授延祐
元年以選爲江浙同考試官三年以從仕郎台州路黃
巖州判官致仕天曆二年三月二十八日卒於家上距
生年癸卯得壽八十有七上以至順某年某月某日葬
朱開鄉何山之原元配王氏先五十一年卒柩葬董公
山先墓繼胡氏先十二年卒與先生合葬焉子男四人

長渠以先生致仕恩今為某官次渠次大德蚤卒次梟
孫男十一人炯炫燧炳燁灼嗣忠嗣弘焄燿燿凡先生
為學官教人有法其較文稱賢主司至於興壞補弊出
內之謹直其細耳故侍御史馮公翼嘗薦先生可臺職
不報先生蓋仕而未顯故學者因其自號尊之曰齋
先生云先生所著詩賦贊頌箴銘表啓碑誌序說終若
于卷唯大都賦今行于世重修台州圖經列于官書潛
以先生較文鄉闈之歲忝備薦送筮仕之始適在先生
所居邑而獲以禮見先生之將葬也渠與潛遇於錢唐
泣且言願得銘刻石冢上潛雖不敏誼不敢辭銘曰

嗚呼先生今世孰子知山之幽幽兮食有蕨薇謂世莫

嗚呼先生兮世孰予知山之幽幽兮食有蕨薇謂世莫
知兮終不我遺大龜寶玉兮其陳以時褻味雖厚兮弗
實鼎彝鼓缶而歌兮日晏之離何虧何成兮式全吾歸
清風拱木兮百年之思樹此貞石兮昭薦刻辭

楊仲弘墓誌銘

十

仲弘既卒之明年潛往哭焉其友壻蔣堂代致八歲孤
選之言曰先人之葬非先生莫宜為銘此先人治命也
敢奉以請惟先生哀而許之潛不敢不諾也初潛與仲
弘不相識輒以書締文字交凡五年始識仲弘後十有
一年乃與仲弘同舉進士又八年而仲弘死矣嗚呼其

忍執筆而銘諸仲弘諱載姓楊氏其先建州浦城人上
距宋翰林學士文公凡十一世曾祖有雍祖祐之皆有
隱德父起潛補京學諸生因家於杭故又爲杭州人仲
弘少孤事母季氏盡孝而有禮年幾四十不仕田理閭
用之得其文薦之行中書舉茂材異等不行周御史景
遠強之至京師俄以母喪去賈戶部國英數言其材能
于朝遂以布衣召入擢翰林國史院編修官與修武宗
實錄書成褒賜甚厚居亾何調管領係官海船萬戶府
照磨兼提控案牘於是仁宗在御方以科目取天下
士仲弘首應詔登延祐二年進士乙科用有官恩例視

第一人授承務郎饒州路同知浮梁州事秩滿遷儒林
郎寧國路總管府推官未上以至治三年八月十五日
卒得年五十有三泰定某年某月某日葬杭州錢塘縣
某鄉某原娶瞿氏子男三人長卽選也次遵次迪俱幼
仲弘平居性和易然於論議臧否未嘗有所假借其游
從皆當世偉人吳興趙公在翰林尤愛重之亟稱其所
爲文由是仲弘名益聞諸公間蓋仲弘於書無所不讀
而其文益以氣爲主毫端疊疊從橫鉅細無不如其意
之所欲出譬如長風怒颿一瞬千里至於畸岸之縈折
舷欹柁側亦未始有所留礙也凡所撰著未及詮次以

行而人多傳誦之潛嘗評其文博而敏直而不肆仲弘亦謂潛曰子之文氣有未充也然已密矣潛每歎服其言今已矣無與共論斯事矣嗚呼而尚忍銘諸姑述其槩以慰吾亾友於地下云爾銘曰

嗚呼仲弘而止於斯孰昌其氣之死不衰優優其辭不屈不枝有寧一宮文冢在茲過者必式考予銘詩

張弘道墓誌銘

十

弘道其沒於杭其子正蒙奉柩還山陰而狀其世敘官闕來求銘以葬予與弘道同對大廷同校文江西又同校文江浙未卒事而弘道移疾丐休致去臥翔鸞佛舍

竟不起悲夫尚忍銘諸雖然知弘道者莫予若也銘
予將誰屬弘道諱士元姓張氏弘道字也弘道生宦家
而自其少時不習貴游子弟嬉戲事稍長從鄉先生黃
君受毛氏詩爲舉子業場屋事廢士之志于祿仕者率
投牒求察舉補儒學官弘道恬然不以動其意左單右
瓢幾四十年會有詔行貢舉法有司迺起弘道使就試
遂以延祐二年賜同進士出身歷將仕郎慶元路鄞縣
丞從仕郎池州路貴池縣尹承事郎太平路總管府經
歷用致仕授承直郎同知鉉山州事命下弘道已卒其
卒以天曆二年十月二十日壽六十有四葬以至順某

年某月某日墓在承務鄉某山之原弘道爲人內秀朗
而外朴踈所學務平實其居官以樂易稱未始求赫赫
名眩流俗嘗平反貴池殺人獄亦不自以爲功也由是
吏弗忍欺而民思之部使者考其績文章以聞事格不
下代弘道爲郵貴池者皆弘道初持江浙文衡時進士
人尤以爲盛事云弘道世越人高祖澤宋孝宗龍飛進
士由侍御史諫議大夫至兵部尚書後以寶謨閣直學
士食祠祿其行事見高公似孫所爲碑文曾祖鐸通直
郎簽書武安軍節度判官廳公事祖厚之承直郎温州
樂清縣尉父續古將仕郎入國朝以弘道官七品贈從

士
處州路慶元縣尹母趙氏知西外宗正事少師不

仕郎處州路慶元縣尹母趙氏知西外宗正事少師不
遜之曾孫女妻胡氏太府卿直敷文閣大初之孫女今
以贈若封並爲宜人子男一人正蒙也當以廕得官未
調予聞弘道垂屬續猶力疾坐語精爽殊不亂其所存
必有過人者然則予之知弘道抑末矣銘曰
樹之旣同有穫而弗克不羸于躬獨以嗇終後其豐

黃彥實墓誌銘

彥實諱叔英明慈溪黃氏年五十有五以泰定四年九
月某日卒于鄞明年九月庚申葬餘姚之竹山潛異時
與彥實游彥實言今天下文章鉅工知我者惟伯長伯

長必先我死我死子其銘我伯長故翰林侍講學士袁
文清公也潛藐焉晚出於文清無能爲役彥實乃欲以
之承其乏耶而孰知潛之哭文清僅踰月又哭彥實邪
潛雖不敏彥實之言詎可忘耶初朝廷旣新貢舉法而
場屋事久廢老生宿學多已物故後進之士無所依承
則相率之彥實受弟子業凡彥實所指授取科名預薦
書相望否者亦且去而補儒學官人皆爲彥實喜而彥
實顧不能少自貶以就有司之繩尺訖無所遇合以死
人又莫不深悲之其知彥實者若是而已至於彥實之
所存知之者未必盡也彥實之先夫夫文潔先生宋寧

祐丙辰文天祥榜進士負材能尚氣節而甚邃於經術
所著書世多有之蓋先生之學壹以躬行爲本故在朝
著見謂忠鯁而分符握節所至舉其職業風采凜然先
生三子俱克紹其家學而彥實最少介然特立不務爲
苟同尤酷肖焉文清稱彥實少游故都見世所稱知名
人率脂膏自保祕惋恨無可與語酒酣氣雄謂海宇方
宴安休明宜取天下事置念慮以入計畫否則搜抉險
幽浩然爲萬里游遇不遇命也未幾泝采石上漢江西
游荆襄歷觀用武關要荒榛廢壘猶有能言昔時得失
益慷慨自振而所見公卿大夫與布衣之士則皆與昔

交游者無大異於是治其居曰巖菴閉門讀書益不妄
交嗟乎彥實之於天下獨以文清爲知己而文清之言
如此彥實所存固可槩見也彼以是瑣瑣者爲彥實置
欣戚焉何哉彥實嘗爲晉陵宣城蕪湖三學教諭又爲
和靖采石兩院山長間以茂異遣詣中書弗果行彥實
殊不以小試爲集不以不大用爲訕也彥實於經史百
氏之書過目輒成誦爲文雋拔偉麗意氣奔放若不可
禦而要其歸能弗畔於道有巖菴暇筆三卷詩文雜著
總二十卷藏于家彥實之曾大父曰世堯大父曰奉議
郎一鶚父曰朝奉大夫宗正少卿震文潔蓋門人私謚

一
氏封安人而彥實沈出也娶岑氏先卒稱王

二母趙氏封安人而彥實沈出也娶岑氏先卒再娶王
氏子男一曰祖德女二長嫁岑可久而天次未行銘曰
物之不齊雜糅錯出惡妍喜媿千古一律德人天游不
物於物尚無有已孰得爲失惟浩然之死是不沒磊落
軒昂崢嶸突兀發其遺編猶見髣髴寫以石章用告幽
室

青陽縣尹徐君墓誌銘

君諱泰亨字和甫姓徐氏其先衢州龍游之徐系出偃
王而代祀遼邈莫詳其世次君曾大父曰誼甫有隱德
大父曰克威以疾廢里豪乘間兼并其家生事日削父

曰進始成童能隱忍激勵卒自奮以致完厚然喜施予
又樂道人善以長者稱初娶越邵氏因徙家蕭山之漁
浦尋又徙餘杭而占籍焉繼娶陸氏俱無子其子男二
人女一人皆李氏出君最長德祐元年從父避兵踰濤
江夜夢神人告曰趣返否且及難旣寤遂西還已而兵
從東方來人皆曰天旣俾徐氏有後又謹護之積善之
報將在是乎君性篤厚而遇事警敏少嗜學能爲詞賦
旣又從師受經用舉者試史平江精思竭力雖憊不休
人或譏其過君曰事無小不可忽也軍校有不法事在
郡府君視其牘議不少貸漕運官屬恃其品級已高尤

具上論如律民間以匿朱張財物多無辜坐逮者君力
爲辨析免男女爲奴婢者若干人憲府以時所引用斷
例不一求文學吏整比之君定自中統訖大德爲之綱
目條分理貫簡而易求約而可守覽者便之旣書滿行
中書省署君歸安縣典史白雲宗僧沈某冒名爵凌官
府有忤其意者兩人將寘之死地兩人之怨家私鄰女
不得殺以滅口棄尸桑林中事覺陰使以飽辭引兩人
傳致其罪君將直其寃吏持不可曰此沈公意孰敢拒
也君盡立羣吏于前語之曰吾能死不能濫殺以求媚

於人會使者行部君卒白出之沈之徒有僧某者通民
家婦爲其夫所毆而銜之適有遭劫殺者賊弗得僧爲
飛書誣其夫及有他怨隙者七人故以書墮羅卒家七
人中或以罪黥卒得之曰此警跡也因捕治不疑君察
其寃而七人者苦卒霄莫敢易辭君命去其桎械始垂
泣自言令以左驗已具難之君服弊衣佯爲賣卜至其
處悉得七人以已物實賊狀取其家餘絲布數升析縷
以比無不合金竈及他物存者又合僧乃伏罪七人者
得直已而獲真賊於武康人始歎服焉縣獄舊有以男
醉死弟自經死誣平人者獄已成君親爲訪求其實悉

生之鄰縣安吉有逐其妻之子而夜死於盜者意其子
 也巡官捕繫而煨煉成獄且取它衣物爲證君爲縱跡
 其事或驚懼以寔自首乃出其子而坐巡卒及行貨者
 屬歲大侵君夙夜施其拯救之術凡所給寧過厚曰無
 以法害吾仁也已代去省臺猶以荒政委之陞平陽州
 提控案牘以內憂去服除遷海道都漕運萬戶府提控
 案牘方次里居而經理法行君以書論田不實役不均
 之弊累數千言宰臣領其要者得書大喜俾乘傳白於
 行省時列郡守咸以田事期集爭欲得君以佐其事君
 佐常州又佐池州所行一如其言他郡咸取法焉未幾

以漕事至京師中書奏君以九品官仍爲本府提控案牘兼照磨承發架閣 漕法利病下至占候探測著海

運紀原七卷後有掠其美以自名者非本書也尋復以漕事至京師詣都堂獻書數萬言條陳漕運之弊當更張者十事執政得書移行省用其七至今賴之久之以職官入福建帥幕由令史爲提控采列郡圖籍撰福建總目若干卷用例授將仕佐郎建德路總管府知事言當世宜急行者其要六府上其事轉達於中書雖不報而隱然用其說人或指曰是徐其所嘗言者時朝廷方選用重臣宣撫兩浙江東君撫時政闕失關大體者爲

會其使遷他官不果行用覃恩授承事郎

九策以獻會其使遷他官不果行用覃恩授承事郎池
州路青陽縣尹爲治務教養其民縣人方某爲割地以
廣學宮章某爲捐地以建惠民局有司歲徵民輸荒田
租爲田千四百頃人甚苦之君寘爲之限募民墾闢教
以修方置閘而覈見田歸其實行視宅民田之阻山瀕
江者俾因地執爲蓄泄以備旱潦歲饑則出已俸倡衆
以賑之民有告四十人同發其廩粟者吏欲準強盜論
君曰吾方憂其死而食之彼乃以求生而抵重禁當用
法外意可也悉笞而遣之宛郡邑事類此有瘦死者憲
府聞君議召其長吏切責焉鄰縣銅陵人爭魚池三十

年君數語而決尤以是受知於上官滿代而歸留居吳之閩門無復仕進意結廬植花竹日與賓客觴酒賦詩或乘輿獨往徜徉山水間自號可可道人元統元年六月忽構疾諸子懼或請禱君止之曰吾猶未也果有異則止藥弗服時是矣已而有瘳久之乃以疴命止藥作遺書及戒其子佛事不必作親舊致賻不可受須臾端坐言曰年六十五不爲天官正七品不爲小得正而斃焉幸矣言訖而逝十月六日也享年六十有五娶謝氏先二十九年卒繼潘氏子男五人曰震餘杭縣學教諭曰恒出後德清鍾氏曰濟曰孚曰良紹興和靖書院

長女一人適章光祖孫男五人思誠思恭思溫思義思
文女五人俱未行震等遵治命以其年十一月某日歸
葬錢唐石屋鄉先墓之後初君未及仕而父沒哀慟至
頓絕母氏卒于官第晉亨以憂病惑君曲盡調護之力
焉君讀書務以致用不屑屑於章句作詩善體物寫情
凡所著有端本書忠報錄自警錄可可抄書各一卷歷
仕集二卷效方三卷及家譜詩集並藏於家吏學大綱
折獄比事各十卷行於世而所謂海運紀原福建總錄
皆列于官書予方樂聞君行事而良以狀來謁銘敢不
諾銘曰

儒者之效久矣弗白矯矯徐君秉茲諒直施于有政藹
焉厥績胡不卒施而有遺策勒銘告哀用表玄宅

松江嘉定等處海運千戶楊君墓誌銘

十

楊氏之先世有顯人宋之盛時有自閩而越自越而吳
居澉浦者累世以材武取貴仕入國朝仕益顯最號鉅
族今以占籍爲嘉興人君諱樞字伯機贈中憲大夫松
江府知府上騎都尉追封弘農郡伯春之曾孫福建道
安撫使贈懷遠大將軍池州路總管輕車都尉追封弘
農郡侯發之孫嘉議大夫杭州路總管致仕梓之第二
子母陸氏所生母徐氏陸以封徐以贈並爲弘農郡大

人徐夫人溫之宦家女生君甫數歲而歿陸夫人撫君
不啻如已出君警敏長而喜學一不以他嗜好接于心
自刮摩豪習謹厚自將未嘗有綺紈子弟態其處家雖
米鹽細務皆有法僕隸輩無敢以其年少而易之諸公
貴人多稱其能大德五年君年甫十九致用院俾以官
本船浮海至西洋遇親王合贊所遣使臣郝懷等如京
師遂載之以來郝懷等朝貢事畢請仍以君護送西還
丞相哈刺哈孫荅刺罕如其請奏授君忠顯校尉海運
副千戶佩金符與俱行以八年發京師十一年乃至其
登陸處曰忽魯模思云是役也君往來長風巨浪中歷

五星霜凡舟楫糗糧物器之須一出於君不以煩有司
既又用私錢市其土物白馬黑犬琥珀蒲萄酒蕃鹽之
屬以進平章政事察部等引見宸慶殿而退方議旌擢
以酬其勞而君以前在海上感瘴毒疾作而歸至大二
年也閱七寒暑疾乃間尋丁陸夫人憂家食者二十載
益練達於世故絕圭角破崖岸因自號默默道人秦定四
年始用薦者起家爲昭信校尉常熟江陰等處海運副
千戶居官以廉介稱被省檄給慶紹溫台漕輓之直力
剗宿蠹培剋之弊絕無所容天曆二年部運抵直沽倉
適疾復作在告滿百日歸就醫于杭之私廨疾愈勢不

可爲俄陞松江嘉定等處海運千戶命下君已卒至順
二年八月十四日其卒之日也享年四十有九娶劉氏
南渡名將太師鄜王光世之裔前四年卒贈嘉興縣君
初君有三子俱未亂而天奉父命以弟之子元德爲之
子後乃有子曰元誠君卒時元誠生二年矣元德卜以
元統二年正月某日襄紼事于泊槽山先塋東百步與
嘉興縣君兆合君從父兄朝列大夫同知集慶路總管
府事清孫實誌其壙而墓道之石未有所刻元德以狀
來謁銘乃序而銘之序所不能悉者誌文可互見也君
平生所賦詩有遺藁藏于家銘曰

弗私于佚維時之逢弗救于用維才之通有仇其門堂
構則崇其播其穫乃嗇不豐尚其嗣人勿替益隆琢石
以埃表茲幽宮

茶陵州判官許君墓誌銘

十

茶陵州判官許君既卒其友危君素曾君堅奉書若狀
來徵銘以葬嗚呼滑於君同年生也安敢以不敏辭君
諱晉孫字伯昭其先汲人宋南渡後徙建昌曾祖通某
州團練使祖開進義校尉父炎任國朝爲鬱林州儒學
教授母車氏君弱冠游京師或介以謁趙文敏公又因
文敏徧游大人先生之門以薦者被旨補國子學生一

正名師儒皆大奇之博士姚公尤器重焉會有詔設科
取士君首以諸生擢延祐二年進士第上方好儒進士
當得官者悉命畀便近地以寵榮其初遇君用是得建
昌之南城縣丞天燈寺僧甲與乙有私怨欲殺之既操
刀入其室值乙將爨捧所炊米而出驚仆于地奴走救
得脫甲即以刀自刺連呼殺人且訴于縣獄已具君閱
其牘曰捧米復能手殺人耶卒直之太平山中有竊浮
圖氏四果之名以爲教者文衣高座日臨其徒泉南廣
東慕而趨之金帛填委所聚男女恒數百千人不法之
狀暴聞于官而吏置弗問君謂是將誣誤吾民爲大姦

亟列上于郡杖其首百其風遂衰凡君之處事精敏而
剛果多此類藍田鄉民訟爭屋新城縣民訟爭山皆久
不決郡僻以新城事諉君聞君決事平或以屋歸其主
或以山交相讓其能使民化服又如此郡守初怒君不
阿數摧沮之君奉所受命書詣府曰上下相承以禮而
已某不善事上官則有罪乞免去府僚既諭止君守亦
愧悔而加禮焉尋以南城例不得置丞改贛州錄事其
治如在南城時色銀令下君鈎校物力之薄厚以應令
民用不擾紋錦局吏竄毀匠籍而牽聯追呼濫及民伍
君白于郡發架閣舊籍證之其弊以絕豪民憚君之政

不便於已詣部使者誣以他事郡長貳素知君率其屬
以去就明之部使者大驚訊之果誣也秩滿調湖州路
長興州判官未上丁車夫人憂居喪壹用古禮服除殊
無仕進意有司以聞乃以茶陵州判官起君於家行及
境病暍歸居久之復以病疫而卒至順三年三月六日
也得年四十有五階止承事卽葬以其年某月某日墓
在南城某鄉某原君性介特而羣居踐踐卑讓待儕輩
如父兄與人言不苟爲容悅然亦不以訐爲直其在南
城官廨去家近日步出視事後雖居它官因不畜馬市
薪菜自烹飪而食畧無難色權貴人有遺以羨衣數襲

者受而弗服也君筮仕後始學于內翰臨川吳公每以
及門晚爲憾其爲文無曼辭詭辨而多骨鯁之言詩尚
醞籍未病前一月夢爲詩云至道難聞歲晚聖賢不作
後世亂詰且語人曰吾詩辭意甚悲殆不類平生作及
曾君求遺藁其家所夢詩在焉嗚呼其可哀也已君妻
南豐趙氏有子一人曰章初君之季弟也孫卒後一歲
趙夫人卒又一歲君遂卒甫四日仲弟益孫亦卒不兩
月鬱林府君卒今存者惟一子嗚呼是不又可哀也夫
銘曰

將聖之門政學殊科兼取其長君材則多殃慶非類報

施何以未定者天君尚存子

江浙儒學副提舉致仕龔先生墓誌銘

十

先生諱璠字子敬姓龔氏宋鄉貢進士贈太中大夫諱炳之曾孫祕閣脩撰太常少卿贈通議大夫諱基先之孫中奉大夫直寶謨閣司農卿諱集之子曾祖妣周氏祖妣葛氏並贈碩人妣周氏贈宜人初太中府君以避兵自高郵徙鎮江卒於城西五州山子孫因占籍為鎮江人迨先生以宦游久留平江又家焉先生少聰敏稍長能屬文德祐內附士大夫居班行者例遣北上司農府君以列卿在遣中行至華縣不食而卒先生悲不自

勝暨成人呼其第理語之曰國亡家破吾兄弟又少孤不能以力振起門戶獨不可學為儒無辱先訓乎由是共刻意於學日以微辭與義自相叩擊其文字交視莫公崙俞公德鄉為丈人行而與戴公表元仇公遠胡公長孺盛公彪為忘年友聲譽籍甚人稱其兄弟曰楚兩龔以比漢之兩龔云東平徐公持浙右憲節聞其名辟寘幕下尋舉教官歷平江之和靜學道兩書院山長以累考合格當赴吏部銓大名高公時叅預外省先生以書論役法之弊公得書喜曰子有用之材持文書來我為子取教授先生謝曰執政大臣以進賢退不肖為職

天下士如某者能一一力致哉誠推是心寒峻之幸公
聞其言愈敬異之御史周公馳僉廉訪司事鄭公雲翼
交薦先生宜在館閣皆不報用例調寧國路儒學教授
秩滿遷主信之上饒簿以所生母蔣氏憂不赴服除授
袁之宜春丞其階再轉俱將仕郎先生笑曰五十年猶
故吾耶蓋先生異時以門蔭補官亦將仕郎也在官歲
餘移疾上休致之請遂以從仕郎江浙等處儒學副提
舉致仕命下先生已卒于宜春其卒以至順二年十一
月十七日享年六十有六臨終猶強飯正襟危坐命筆
作三皇廟記俄投筆謂家人曰汝輩且去吾將少休頃

之氣息奄奄而逝先生家事素薄客至不問有無倒壺
命飲與之談前代故實娓娓不倦至為先生論說豪分
縷析必使厭所欲乃已兩持鄉闈文衡號明有司門生
弟子彬彬以材自見稱之者不以官而曰先生云其在
和靜復侵田若干畝在寧國徵逋租為錢十二萬五千
緡刻春秋大學等十九書以惠學者而宜春之政役均
訟平部使者以為能數諉以事顧以涖治之日淺其所
蘊畜有未悉展也娶周氏知江州德化縣方叔之女子
男一曰魯文二適陳友夏景行孫男二曰宣曰宜女二
俱幼魯以其年十二月返柩于鎮江明年五月十六日

五州山先墓東南若干步奉先生子婿陳方狀來謁
銘狀稱先生材識足以超軼古人而忠厚不自已之情
未忍斬然遽變其先世承傳之舊故其爲言卓偉殊絕
自成一家然亦未始不從容乎規矩繩墨中晚年學益
醇鋒鏑都盡其進脩之實或未易淺言也嗚呼苟非方
從先生之義且親孰能知之若是歟先生所著詩文魯
既彙次成若干卷因先生自名其齋者目之曰存悔齋
藁云銘曰

龔初來南以士升太常司農遂世卿今孰嗣者宜春丞
既仕弗進用文鳴立言成家樹風聲擺落凡近趨高明

有來僉僉揚其英
一鑑亡矣疇依承陳辭相哀垂百齡
刻諸方珉告玄扃

奉訓大夫武昌路諸色人匠提舉漆君墓誌銘

君姓漆氏諱榮祖字仲華古有漆氏而孔子弟子漆雕
開之後亦或為漆君蓋其裔也魯大父世昌居江之瑞
昌大父文興徙興國之末興又徙太平之當塗而占籍
黃池父永成宋將仕郎君仕皇朝歷黃池建康杭州三
織染局副使稍遷武昌路諸色人匠提舉初階進義副
尉用先賢子孫改將仕佐郎累陞奉訓大夫年踰六袞
輒致仕而去君少敏於學敦行孝悌將仕君歿負土成

墳松栢皆手植與兄弟分財均兄及弟前卒經紀其家

墳松栢皆手植與兄弟分財均兄及弟前卒經紀其家
事無遺力若未始異居者尤喜周人之急歲饑則爲發
粟病則與藥死則與棺里有叢冢積久而暴露爲聚而
化之如浮屠法鄉鄰多賴焉居官所至克脩其職業執
藝事者咸精其能其在建康以貢輸詣京師者皆再蒙
恩錫賚甚厚以爲榮惜其所處非要地品級已優而績
用未顯也異時將仕君遊青山之保和菴以爲茲謝公
玄暉舊宅不宜使久廢不治買田二十畝畀其徒至君
又益以田四十有五畝而祠將仕君於廡下里人羅君
記之將仕君封樹在新埂去家僅一里所君謀於兄弟

割田若干畝以給歲時汛掃之須前進士汪君記之瑞蓮生墓前方池中前進士夏君記之興國先隴鄰於雙泉寺君捐錢千二百五十緡爲興茶利其徒創置祠宇守視墓域惟謹故集賢直學士貢公記之君嘗延羽流爲將仕君葳醮事感八鶴來下述黃錄儀因著其靈應之實今天師張公玄教大宗師吳公序之故翰林學士承旨姚文公之使江東也愛君沈靜寡言進退閑雅爲製其號曰可心其爲一時鉅公引重如此君之才雖不大見於世觀其所與而其人可知也同里廣教寺法堂久未建君歸自武昌慨然以營造爲已任閱兩寒暑而

堂成用錢以緡計者若干一出於已仍施田百畝以資

堂成用錢以緡計者若干一出於已仍施田百畝以資
他日繕葺之費住持僧德遠以瞿曇氏示現之日爲登
堂說法緇白四衆咸會君忽顧謂其子興宗曰吾事已
畢將行矣明日竟以疾不起聞者嘆異烏君生於前至
元辛未二月十一日卒於後至元丙子四月九日得年
六十有六明年丁丑八月十日葬新塋將仕君墓之左
娶史氏次索氏子男一興宗也蔭授寧國路織染局使
女一嫁故相吳許公之玄孫錯孫男一女六其葬也興
宗不遠四千里俾以狀來乞銘迺按狀所載序而銘之
銘曰

緊君之先惟漆雕氏受業聖門而不苟仕君於所祖匪
襲其迹仕不擇祿由由自得孰遑其歸年未及謝展也
達生委順而化仕而能止沒宜有後刻辭石章式示求
久

奉議大夫同知諸路金玉人匠總管府事傳公墓

誌銘

故奉議大夫同知諸路金玉人匠總管府事傳公既卒
且葬三十有六年而冢上之石未有刻辭公之孫亨貞
皆嘗從予游及予承乏居國學又適在弟子列而亨取
上京鄉薦第一予所與聞也緣斯文之雅故將其父命

以隱君若嚴威之狀來謁銘按狀公諱進字仲與其先燕

以隱君嚴威之狀來謁銘按狀公諱進字仲與其先燕
人祖曰德父曰榮祖當金之季始去燕居雲中晦迹弗
耀而獨稍出其藝以自見被遇 憲宗於和林錫金符
長其同列六十人以備宿衛 世祖建國開平驛致其
家屬因占籍焉公生而穎異氣貌甚偉孝友出其天性
與人交以信有士君子之風至元二十五年 世祖選
用世勞以爲金銀器盒提舉久次當改調而儕輩中無
以易公大德三年官將仕郎八年官承事郎凡再陟其
階俾居舊職十一年乃遷奉訓大夫諸路金玉人匠在
副總管尋以至大四年陞奉議大夫同知府事公服勤

三朝每制噐以進無不稱旨賞賚優渥不可勝計仍特
為降璽書存護其家實異恩也至於裁抑奇巧崇尚質
素又未嘗不寓執藝以諫之意識者賢之皇慶元年正
月十九日以疾卒于官享年六十有一世祖之定都
于燕也公慨然曰燕故吾土祖父菟臯能無思乎吾歸
其時矣乃卜居今京城積慶里而奉祖父暨母吳氏之
柩葬城西十里樊村漆園之原公卒遂葬其墓次夫人
陶氏宣德人有懿行善理其家後公二十三年卒元統
二年三月二十日也其年四月四日合葬焉子男一人
曰賢佐仁宗欲使疇其先業詩授承事郎陽山瑤瑤

提舉今以累遷爲行諸路金玉人正總管積階嘉議大夫孫男三人亨以鄉貢擢第爲將仕郎太常禮儀院太祝貞以國子釋褐爲從仕郎章佩監知事庸國子學生曾孫男二人女二人蓋金之將亡中原雲擾衣冠世族強者戮弱者倖爲自全之計者或乘時崛起爭相長雄而使人莫敢犯或自混於雜流而取容一時然恃其力而以暴陵人有仁心者所不忍爲惟百工之事有以利用而無害於義故君子寧屑爲之公後雖藉是有位序而恒若以爲歎嘗語人曰吾家再世遭時艱虞而隱於一藝豈往而不返者耶今天下一家死生相保而吾祖

父乃不及見承平之盛賚志以沒子孫誠知之必有能
自拔以昌吾門者矣於是陶夫人亦力贊公以教子爲
務嘉議公之官于金玉行府也留錢厝久之故所知位
丞相出臨江浙略勢分而與居與游視疇昔無異從容
一語未嘗輒及其私慎重如此得於家庭者可知矣亨
與貞又皆生盛時蒙菁莪豐芑之餘澤而以儒起家公
至是復何憾哉序而銘之庶以慰公於地下云爾銘曰
九官濟濟疇若于工帝曰咨垂實先瓊龍降及中古爲
民者四人思擇術貴德賤藝惟公父子靡適弗通出此
入彼與時汗隆曰予之先家有詩禮夫豈世官倉庾爲

亦既有詩有子有孫之用一經守爲顯明兆茲幽墟

氏亦既有時有子有孫迄用一經守爲顯門兆茲幽墟
尾箕之野列星之英後有興者

胡景呂先生墓誌銘

十

諸暨之鄉先生曰胡君景呂以泰定三年十一月二日
卒年八十有二致和元年某月某日葬某鄉某原於是
先生之子三人無在者前葬其孫鍾踏門泣以告曰吾
祖葬有日以鍾之貌馬不肖而持重服奉大事懼無以
振吾祖於幽執事苟矜而昇之銘吾祖雖死不沒矣惟
某之曾祖戶部府君之外孫劉君應龜在太學與先生
俱允蹈齋生某生也後顧嘗受學於劉君而獲知先生

茲又任于先生之鄉而及與先生接銘固不敢辭按胡氏世爲越之諸暨人渭先生之名景呂其字也曾大父煇弗仕大父士英累封通直郎父杲承議郎江南東路轉運司主管文字用年勞賜緋衣銀魚母王氏封孺人先生幼有異質孳孳問學尤謹於踐履入太學輒爲私試第一居歲餘承議公以內憂解職先生崎嶇扶侍絕江而東會天兵南下學廢士散先生奉承議公徜徉山澤間未始頃刻去左右承議公得以優游恣肆歎歌息偃囂然以樂隤然以委乎至順而忘其老者以先生能爲之子也先生旣隱居田里無復當世志乃益致其力

於經史百氏之言而務極其旨趣手書危坐雖老無少
懈爲文壹主乎理至於詩歌儷語率不苟有雞肋集若
千卷藏于家娶樓氏先若干年卒子男三人曰璵曰玖
曰瑀亦俱卒孫男五人女一人適同里方洵曾孫男六
人女一人先是里中爲舉子業者多來學於先生從孫
一中實在列一中之上春官也交游皆以詩送之時先
生病已革猶口占爲序引迨一中取進士得鄉郡錄事
以歸而先生不及待矣一中每言之必爲掩涕爲之銘
以貽其嗣人亦以慰一中無窮之思也銘曰
不辱以承其先不倦以開其後志則已遂而不居其有

茲聖賢之所自盡先生尚與之參不朽也

袁通甫墓誌銘

十

吳之隱君子曰袁君諱易字通甫其先當宋有起進士
爲京朝官者曰仲賢始家于汴仲賢之後曰京西提刑
珣於君爲五世祖南渡時卒葬于吳因家焉故今爲平
江人曾大父曰璉樂其地衍沃買田築室長洲之蛟龍
浦躬耕而食以布衣終大父曰祐之承節郎監廬州都
稅務父曰樞國史實錄院檢閱文字皆仕而未顯至君
復不樂仕進東平徐公持部使者節聞君名延見與語
大悅將薦之于朝君力謝不可徐公益賢之已而行中

十條將薦之于朝君力謝不可徐公益賢之已而行中

十有八年是為元統二年於是君長子震已死泰及晉
實始伐石以狀來謁銘泰好學而有文稱其家者也銘
曰

居之熙熙行之施施世非我遺我有不為寤言歌之其
聲也希昭昭其垂表以刻辭

鄉貢進士項君墓誌銘

至元二十年秋九月庚申宋台州鄉貢進士項君良才
卒葬以二十六年春三月丙申後二十一年君之子鼎
亦卒又二十一年是為至順二年鼎之子炯始以狀徵
銘于金華黃某銘曰

元丰卷
三十一

台之項氏所祖莫詳丹徒尉斯肇見有唐斯仙居人會
昌進士其鳴以詩著稱史氏斯後曰勝實七葉孫勝之
子佑當宋寶元復自永嘉徙於臨海上居章安幾三百
載佑後三葉曰處士璣爲君曾祖不耀於時負土葬親
廬墓三紀商公飛卿傳於私史祖惠父駟克謹其承惠
本胡氏處士之甥君初名珪易以諱曰公望者始冠之
字君少學詩事胡公良惠之從子作守莆陽晚所執業
時之師表白雲先生金氏安道君善說詩不務苟同曰
以二南始乎國風中以王風錯於鄭衛著周興衰厥有
微意檜曹之末至幽而終否泰剝復循環不窮繼是有

微意槍曹之未至血而終否秦剝復循環不窮繼是有

作斯為雅頌孔子之衰周公不夢我彼忝離我心之憂
如醉如噎肩能興周小戎駟馘風槩雄偉周之為秦噫
乎悌矣君性寬厚而無脂膏亦不面斤人之是非握手
屏處懇言所以聞者謝服去非求是鄉鄰有訟必質於
君忿閱之銷由君片言郡二千石王公華甫洎楊公棟
咸加推許王公在郡政多便宜經界義倉以給餉饋桴
鼓甫息瘡痍未瘳家無圭撮積負山丘移籥趣辦吏卒
旁午君為代輸竭其貲聚舍北一里大山崇崇火光如
射洪發其中陷者百家死者數百或陷不死身交木石
君捐私橐以募壯夫排木抉石活者十餘祭其死者用

浮屠法譌言不驚人鬼帖帖君處親舊有施恩下逮
輿隸莫不訢訢堂有雙桂處士手植王公卿月扁字經
尺君弟英才與君齊名並薦于鄉雙桂之徵君既預薦
而不及祿終於布衣壽六十六墓在縣東保樂西鄉安
仁鳳山先塋之旁君娶于翟子泰蚤世繼室以張有子
男二其長即鼎以孝友聞對策鄉校力詆權臣胡公在
朝博士著作教授王宮時君舊學鼎以公故補官迪功
準遣臬臺浙水之東次曰大有幼居侍側從君避兵為
游卒得卒欲剗君以身蔽馬卒駭而止竟獲兩全其女
有三婚曰王牧程萃黃愷率皆士族孫男六人炯以文

祭次則道唯道中道成成歸釋氏不列于次已次道心
士寧其季女則有五壻亦名門曾孫男十其女七人炯
曰六歲吾祖以沒豐貌整容猶記髣髴坐南窻下大樹
如山授炯古詩置炯膝間母曰小兒勿勤長者吾祖曰
嘻茲吾孫也言已哽塞炯瞻莫知先人以告乃知其悲
嗚呼吾祖望炯非淺沒五十年不有論譔杜甫之沒餘
四十年賴孫嗣業求銘以傳炯實闕茸不自底勵挈挈
道路與嗣業類輒援前比乞爲銘章尙俾吾祖沒而不
亾銘杜甫者丞相元稹某何人斯敢告不敏炯拜且泣
曰無固辭庸掇其語播此聲詩爲言則俚而近於質刻

諸方珉永賁幽室

道一書院山長戚君墓誌銘

如昔不始歐其且

君諱象祖字性傳姓戚氏世為婺人戚氏在楚丘者實
 宋之世家而婺之有戚氏南渡後始著袁州府君如璠
 與其從兄如圭如玉並受業東萊呂氏如圭如玉既進
 起進士乾道淳熙間府君亦擢紹興庚戌進士第由國
 子博士出知袁州積階朝奉郎追贈其父約為奉議郎
 而其子宋祥以蔭補官為從政郎廣德軍司法參軍君
 袁州府君之曾孫廣德府君之孫也父曰紹入國朝隱
 居弗仕同志之士相與號為貞孝先生君天性質直無

居於仕同志之士相與號爲貞孝先生君天性質直無

不喜爲聰明機巧少服家庭之訓其於淡泊目不
貴家華靡事弱冠師事王公元章益達於命義杜
不妄出環堵蕭然有書數十百卷隕然自放處城郭
如山林間也用是尊官顯人鮮能知之大德中年幾五
十乃用舉者得東陽縣學教諭遷紹興之和靜書院山
長年未七十輒求致仕吏部以例弗許復用爲信之道
一書院山長訖辭不就夫人義烏朱氏鄉貢進士環之
女初君之祖父皆娶于朱氏鄉貢進士君之第六合令
周謂君可妻以夫人歸焉江南之始附也愚民多匈匈
不自安君以祖母素嬰心疾慮其驚悸疾愈劇白于父

君字名
作注也

避地鵲陽山頃之又依外氏居義烏之赤岸君適有遠

行而大盜及境夫人獨挈幼稚返于故廬外氏亡奴以

脇從將汗其主賴夫人先事奪其狡計而免於禍姻黨

咸歎異焉其後家毀于雷夫人力相君作室如其舊而

君厭於囂煩遂僑居永康之太平其子宗仁為象州陽

壽縣龍門巡檢以死君念其去家萬里殯于瘴鄉哀之

不置變形於歌詩哀竟以成疾至順元年十二月庚午

卒于太平之寓舍享年七十有四君自是忽忽不樂因

泛舟遍省先墓俄感疴疾以薦祥事于夫人之日卒於

赤岸之別業三年十二月某甲子也享年七十有八

男二長即宗仁其卒前君七年次崇僧學于許君益之
能知經而有文稱其家者也女二長適朱震亨鄉貢進
士君之孫次適呂梓孫男六女四崇僧遵治命卜宅兆
于義烏明義鄉竹澤之原葬以四年閏三月某甲子乃
自其鄉之前山遷夫人柩合葬焉某之視君蓋父行也
而辱為忘年交君平居罕與人接而遇某特厚甚崇僧
路門俾為之銘併誌夫人事某實知君不敢辭銘曰
維養也晦以尊其生維居也安以篤其承維歸也潔以
昭其成名之弗晰德則孔有維其以有之用諗爾後

胡君墓誌銘 十

五十二

鄭胡君以至治二年六月甲午卒年七十有三其又明年某月某日葬城西南六十里亭嶺下前事諸孤衰經哭奉董生復禮之狀踵門再拜請文爲銘予爲之答拜且辭則又再拜固以請乃從而銘之按狀君諱珙字伯玉本費氏子生七年後胡氏胡氏自君之曾大父祖季大父桂發父德用皆未有仕籍至君始以材見推擇爲郡列曹掾非好事也其好用久次司郡倉積勞當序遷輒棄不就其居家奉母孝率子弟治田廬生產悉有法有餘財未嘗資以爲俚俗華靡豪縱事尊官顯人慕而與之交不肯爲翁翁熱然於故舊煦煦有恩歲時問巷相過

雖賤夫幼童必跋跋然與爲禮有疑其矯飾者迨君病
革姻黨朋從來候問度且弗起咸有戚色君續息垂絕
猶舉手加額曰惶恐惶恐疑者乃釋然服其出於至誠
君平生無他好玩獨嗜蓄古法書名畫持以售者歸其
直累百金無所靳晚益聚書構精舍小溪上延師儒教
諸孫爲舉子業葬地實在其西十里君所自辨定也蓋
君於管郭之學甚邃云君娶鍾氏子男六人曰元堅曰
元廕曰元堯曰元基曰元堂曰元圭女一人未笄孫男
十有三人女十人曾孫男二人嗚呼予聞有隱德者必
有後觀君之自信獨樂非能以利澤昭被于人而子孫

茂衍若是宜有隱德矣其所恃以為不朽者獨銘也哉
銘曰

維古宅兆視占從違允矣胡君蔽志不疑我擇我蔽匪
卦于蒼有封斯隆有潛弗輝有斐其銘嗣人之思

鄱陽朱君墓誌銘

鄱陽朱君既卒而其孫坦舉進士來京師踵門納謁拜
且言坦之克賦有司也大父方屬疾語坦曰昔吾祖蓋
兩貢于鄉晚厯以恩補官主浮梁縣學故吾之少也慨
焉思自奮於科目而場屋事遽廢遠國朝復以科目取
天下士而吾已老前人之發而未舒者將有望於汝行

矣勉旃無以吾爲念也坦街訓就道尋屬預薦名而大
父竟不及待顧乃挈挈然籩糧笥書而來者庶幾獲綴
下列以酬先志夫何場屋又廢而莫之舉願刻銘冢上
之石用慰大父於地下謹奉先友程翔之狀以爲子也
請某哀其言亟爲之答拜而不敢拒也按狀朱氏世居
鄱陽之堯山里號著族君之曾祖世顯弗仕祖應復主
學君也父泳涯亦弗仕君諱明普字升朝自號止善天
性醇厚父歿事母孝與二弟異居而無間言子姪有過
必從容告諭使自愧悔其靜重允默若有不可犯之色
至與人交未嘗不務爲卑讓春秋旣高族人在父兄行

者以十數爲之執子弟禮不少衰母喪猶致毀歲時祀
事身親饋奠惟謹初江南新附大家多踣於徭役君獨
能隨時俯仰與物無忤門戶賴以不墜歲侵輒發粟以
惠貧乏人多德之所居負山取湖君暮年幅巾藜杖倘
佯煙光水色間足不涉城府藏書數千卷耽玩至忘寢
食取古語大書屋壁曰吾聚書多矣必有好學者爲吾
子孫此所以識鄉先生吳君仲迂程君時登吳君存並
以所學教授君俾諸孫從之游而往來叩擊焉名勝士
歛門必留連彌日盡歡乃已有以善地理學來見者
穀之不厭或勸預相地爲樂丘則應之曰生事死葬人

計

子之職吾安用蚤爲哉遇仙翁釋子雖不眩於其說亦
不深斥之也同里萬戶山有僧廬先達多講學其中君
捐錢葺治以爲諸孫游息之所曰吾欲其趾美前賢耳
君生於宋開慶元年四月十四日卒於今元統三年七
月二十二日享年七十有七以某年某月某日葬某鄉
某原娶鮑氏子男二長勲某官次某未仕女二孫男五
長即坦次蚤天次厘次墳次祐女四曾孫男五女一凡
狀所述可見者如此嗚呼道之汚隆科目不預焉而君
之志則有足悲者某竊聞之荀卿子曰皓天不復憂無
疆也千秋必反古之常也弟子勉學天不口也銘以誌

君亦以勗其後人銘曰

朱以國氏後支分名于一經用顓門父苗子播逮厥孫
不以無年輟耕耘果之云剥有本根惟革既故鼎乃新
天者之定能勝人食報豈必于其身惟詩可徵我所聞
揭辭石章慰管龜

馮君墓誌銘

閩馮君既卒且葬至十又五年其子庭玉始以書來曰
先人之葬久矣而冢上之石未知所刻若有俟也吾子
不以庭玉之不肖而辱與之交失今弗圖懼寢遠或墜
闕以重不孝之罪敢奉狀以請惟矜而昇之銘按狀君

元本無

居

諱華字君重福州閩縣人曾祖世則祖寅宋大學生父
汝翼母朱氏君少力學工爲文從父伯震深器重之伯
震在太學君不遠千里負笈從之游所接識皆一時鉅
儒望士由是學益博文益竒嘗以潛薦上春官不合將
南歸道梗于兵乃即太湖上授弟子業至元十三年大
軍下常州有以君名聞其主帥者即日延見問撫安之
術版受南劔州儒學教授君私竊以歸養爲喜而受之
竟不果行因留君爲宜興人終其身不復言仕進所居
室曰龜峯示不忘故山也以大德四年十一月三日卒
得年六十某月十三日葬清泉鄉黃川之蓮花塢娶吳

氏子男一人庭玉也孫男三人女二人君平生所著有

四書直解若干卷文三卷詩五卷樂府一卷藏於家馮

氏之先在堂有延珣者當廣明之亂以勤王功至銀青

光祿大夫上柱國杜陵侯入宋久未有顯者十一世孫

允中受業考亭朱子之門始以儒起家爲道州寧遠縣

尉而伯震與從弟惟尹俱太學生惟尹之弟惟說與伯

震先後擢進士第君雖以隱約終而有庭玉爲之子庶

幾能亢其宗者叙而銘之所以俟也銘曰

馮奮于閩由杜陵君史軼其傳綸言具存子孫則蕃不

有世祿散處劔郤爲三大族孰振以文曰維閩宗逮君

之身乃齋弗隆爾公爾侯必復其始我銘孔昭琢石以
俟

呂君墓誌銘

君諱權字子義姓呂氏娶之來康人諱楚者於君為曾
大父諱茂者於君為大父至元間嘗宰鄉邑後輒隱弗
仕父名沒母朱氏君幼習於禮度以簡靜自持不妄言
笑服用無華飾然其立志果銳遇事機警母沒時年甫
十三能佐父理家益練達於世故撫弟妹尤雍睦有恩
大父深愛之指以語客曰是兒他日必充吾宗會貢舉
法行君慨然思奮拔以自見而雅不欲溺意俗學聞鄉

先生許益之講道八華山中負笈往從之游考質玩譚
思或竟夕不寐儕輩推其精勤君娶胡氏有子曰炳蚤
夭日以哀致疾庸醫投藥過差久弗效泰定三年秋疾
少間有司強使就試鄉闈適疾復作而上沈痾荏蒨閱
十四寒暑浸成衰弱以天曆二年八月辛卯卒於家得
年三十有八將終告其父曰生不得盡人子之道死又
無後請以弟機之子烜嗣父如其言而命之始君自書
其夢中之語曰青壁雖萬里白雲只三尋莫知何義至
是以其年之脩短驗之若有數然君所爲詩文皆不苟
而無留橐其父卜以元統元年十一月己酉葬君于義

命無留原其父卜以元統元年十一月己酉薨君子義

以慰前人之望自誌其壙累數百言猶以為未足復俾予即其窆石系以刻辭予雖不及識君而辱與其父有雅故知其言良信乃撮取誌所述序而銘之銘曰

受材之美兮逢時之昌良工範我兮游夫康莊嗇不使年兮過而莫揚訊之故老兮我夢何祥昭回在上兮草木承光墮珠重泉兮幽二其蔽父老子幼兮夫之蒼二孰終其哀兮薦此石章

秋江黃君墓誌銘 十

君姓黃氏諱一清字清夫徽之休寧人初李韓公以中

書平章政事知貢舉某用門生禮拜公里第君在焉別
去二十有五年而君之子晉踵門泣且言君已沒持黃
竹巡檢程君之狀以銘爲請按狀君曾大父拱大父振
遠並能施惠其里中見謂長者父元珪蚤卒母吳氏守
節自誓內事舅姑外省諸子使爲學君亦痛自飭勵期
無愧於古人年逾四十始游京師久之無所知名泊李
公以舊學相 仁宗賢才彙進而君以母老不忍去母
告之曰汝父夙有志四方而今已矣汝其忘之乎君乃
幡然復入京師謁李公君古貌長身鬚髯如戟寬衣高
冠容止簡率又作吳語左右多目笑之公望見大驚異

即下執其手延之上座時公門下皆名人顯士以
布衣居其間恒與公亢禮坐客莫出其右隱然名動京
師君以秋江自號而李公自號秋谷遺君詩有君釣秋
江月我耕秋谷雲逃名君笑我伴食我慚君之句朝野
傳誦滿口內翰趙文敏公既寫以爲圖且謂不宜使清
時有遺才力薦之當路諸公以君深於易通陰陽家言
欲用爲杭州教授君笑曰吾以布衣締交相國榮孰大
焉持此足以復吾親矣竟辭歸築山房摘李公詩語爲
扁名以見志公欣然遣以錢助之宣徽王公奉使江東
過君山房因圖其隱居十景以去其爲當世所重如此

君嘗以母病籲天願減已年益母壽夜夢人語之曰有
老嫗來當得藥明日果有老嫗來授以啗蜜法而無從
得蜜君往乞諸旁近村民家還遇虎君駭曰我死不足
惜如母何虎熟視逡巡而去集賢大學士陳公言是家
母爲節婦予爲孝子宜旌表以風四方事下有司署其
家及里門皆曰節孝國朝徽人得旌表者自君母子始
其後君有母之喪走京師乞銘於閣學虞公以葬張蔡
公時當國問士於韓公或以君對且要與俱諸公恨相
見之晚即欲擢真館閣君以葬母辭公知不可奪則爲
詩以送之終喪復至京師遍謝前爲銘及哀挽者趙喜

公在中書素善君卒欲用之集賢亦舉君爲儒學提舉
君嘆曰吾親在且不仕今尚須祿仕耶遂去入王蓮山
中構精舍將老焉故人完顏君守贛奉幣馬迎致郡齋
居歲餘俄思歸艤舟未發適值始生之日飲而歡抵暮
疾作旦起奄然而逝至元三年八月九日也享年七十
有五贛守爲具衾衾買棺以斂而二子從行者奉柩以
還卜某年某月某日葬藍田山之原娶張氏前十三年
卒子男五人曰俊淮安屯田副提舉亦已卒曰晉有家
學今爲徽州教授白紹爲仲氏一鶚後曰勝曰芳女二
人長適行金玉總管府知事汪洪次適俞榮孫男五人

女三人君性踈曠好客不厭處鄉鄰有恩不喜言人短而常推禍福成敗之幾開人為善其在京師所主皆朝廷重臣每有所諮訪未嘗出以語人所薦士亦不以為已德累朝元老臺閣名公至於卑官下僚新進之士無不與之交其死也無不悲之其竊觀昔人去就之際出者或未能無累於物處者或事務使影響昧昧不聞於人此二者皆過也若夫進不徇人退不絕物如君者蓋鮮矣而某安足以知之姑據狀所述為之銘以紓其嗣人之哀思云爾銘曰

士之懷才難得者時逢時之來患莫已知亦既有時之

有知己胡有不為而止於此處非吾介出非吾通自信
不疑卒蹈厥中發揚在上其戲在下銘以昭之用尉來
者

外姑夫人李氏墓誌銘

十

至治二年春二月外姑夫人李氏寢疾革某屬以職事
走鄞江上法不得為私親去其月乙丑夫人疾竟不起
外舅王公自東陽以計至鄞某既為位哭且使致奠已
外舅復以書來曰吾婦葬有日矣若能為我銘其下棺
之石猶泣執紼也惟我顯祖考昭慶節度書記府君夫
人黃氏墓在^東姜族子或以其地券鬻諸富人有司弗能

直我顯考文林府君夫人張氏墓在桐川又數毀於盜將以十有一月丙申奉柩改葬縣北甘泉鄉唐塢我叔祖湖南轉運副使煥章府君墓在東南若干步而以吾婦祔焉煥章府君之葬嘗捐田若干畝有畸畀廣陵寺以給歲時饋薦汛掃百役之費寺弗能有也吾扣已橐得錢若干緡以復田俾歸其舊其併爲我誌之嗚呼夫人諱某字某姓李氏世爲婺之東陽人宋吏部尚書大人同之從孫女曾大父諱某大父諱某父諱某母某氏夫人幼聰慧能知文史非直善剪製縷結事年二十歸王氏外舅用煥章府君恩補官將仕郎兩家門戶方貴盛

夫人曰^延卑約未始以後靡驕縱有所缺虧逮德祐內
附外舅既失世祿行省版授處州麗水縣主簿復辭不
就家日益落夫人身治細微絲蓄粒聚以畢婚嫁白首
宴娛無異處貴盛時臨終猶不廢擲沐夷然而逝享年
七十有二子男二人曰武曰復女五人婿曰黃潛李法
何涓呂潮何潤孫男二人曰坦曰墳嗚呼潛不敏無以
褒叙令淑受命書辭聊以抒哀思云爾嗚呼銘曰

猗與夫人承貞則秉心初終用無斁恭吾不豐約不齎
曰婦之吉恒其德適爾祖姑返玄宅勒^諸方珉詔罔極

前承務郎王公墓誌銘

^古

公諱昌世字昭甫姓王氏其先汴人宋武經大夫保信
軍承宣使安道公高祖也建炎初扈蹕南渡乾道間始
定居于鄞曾祖諱晞亮朝散大夫祖諱撝嘉定癸未進
士任朝請大夫尚書吏部郎中兼國史院編脩官實錄
院檢討官兼崇政殿說書贈正奉大夫考諱應麟淳祐
辛丑進士仕至朝請大夫禮部尚書兼給事中兼直學
士院兼同脩國史實錄院同脩撰兼侍讀妣鄭氏李氏
以贈舒氏以封並為碩人公幼端粹韶亂時已伋然有
巨人之志不屑與群兒狎長益純慤視貴游華靡事漠
如也用尚書公恩補承務郎未及祿而宗社已墟尚書

公杜門不出朝夕坐堂上取經史諸書講解論辨公甫
十歲帖帖聽受無倦自是於先賢名理之言羣公經制
之說至世變之推移治道之體統古今禮典之因革殊
聞異見靡不究悉尚書公所著述公蒐輯考訂贊助爲
多蓄書萬餘卷燬于火露抄雪纂至忘寢食書以復完
爲文一發於本實世俗風情月狀語皆所不道尤精於
易筮占吉凶之驗如前知亦其誠之所致云國朝承平
旣久故家子弟以攀附致顯融者不可選紀尚書公名
重世當諸公謂盛錄其嗣人以表盛德薦章交上公力
辭曰士之大節嗣守爲難敬身所以敬親肥遯所以無

不利矧以介直之資與世寡諧倘得讀父書求已志以
畢此生足矣不願乎外也公性孝友舒碩人卧病十年
粥藥必親調治不辭帶動逾月逮其既沒哀毀過制歲
時家祭尤致其謹姊貧無所歸扶其幼穉相依者二十
年歲饑米斗十千給疏屬數口家素儉薄中分先疇之
半以畀族人尚有怨疾不已而為計傾之者公靜以處
變訖保其遺緒有伐墓木者禁不可則捐厚貲以塞其
欲有私粥其田及稱貸而弗償者一無所問有竊其物
而捕得者公曰彼迫於飢苦乃爾吾不忍寘以法竟舍
之公平居不自表**裸**與人交無鉤距重然諾亦不苟在

何附人被患難救之必力邑有訟連坐者衆已誣服而
真敢自言公爲言之卒直其寃有遇盜而加罪旁人者
公謂曰汝欲得而物耳吾與汝償之已而果得真盜人
服其長者公老益康健俄一夕感微疾將愈值舒碩人
諱日力疾行事疾復作遂以泰定四年三月九日卒享
年六十有一卒之日人咸爲之盡傷流涕曰厚德君子
亡矣娶楊氏朝議大夫知肇慶府珏之孫女子男二人
厚孫寧孫女一人適楊祖厚孫男三人陞同孫隲女一
人嘗戒二子曰務學以實勿事虛文持身以誠勿循詭
道毋以貧忘古禮毋以卑墜家聲二子奉以周旋訖能

有立公晚自稱靜學居士有文集二十卷名靜學藁藏於家公之葬以天曆元年十二月九日墓在鄞縣陽堂鄉同舉先塋之側其葬也宜闔都司曹公愚以先世之雅故狀公行甚具而未及著于石章於是厚孫馳書於某以銘爲屬某竊惟宋季文學侍從之臣言傳物洽間者必曰厚齋先生厚齋尚書公別號也尚書公於書無不讀記誦絕人且練習臺閣故事有不知必問焉暮年深自晦匿不與世接而東南學者以爲宋三百年文獻所存莫不翕然宗之尚書公歿幸公克謹其傳遺文逸事有足徵者上方稽古圖治用言者建白收召諸儒撰

定三吏使命旁午蒐羅前聞而公之不起已久此尤
方士大夫所共歎息痛悼者也銘其可無作乎某晚陋
不足以知公序而銘之姑以慰其嗣人云爾銘曰

二代之禮世遠莫徵嗚呼後王尚有老成文獻所存公
實敬承右文稽古際今休明論撰之司史臣是膺孰無
望公以時飛鳴抱器歸周旅于大廷贊其筆削作為一
經公則已逝曰吾其寧有謹其藏有伏必興惟文有家
昭以茲銘

信州路總管府判官謝公墓誌銘 高

公諱晟孫字唐卿姓謝氏宋丞相太師魯惠正王四世

信州路總管府判官謝公墓誌銘

孫也其先占籍台之臨海後以魯王孫女作配于穆陵
 賜第錢塘因家焉曾祖諱渠伯朝奉大夫贈太師追封
 衛王謚恭簡祖諱奕昌少保保寧軍節度使祁國公贈
 太師追封魏王謚莊憲考諱堅兵部侍郎換保寧軍節
 度使贈開府儀同三司謚懿敏妣魏氏通義郡夫人公
 幼聰慧稍長能自檢飭刮摩綺紈之習而自齒於韋布
 咸淳間用世澤入官至太社令德祐初差通判安吉州
 除軍器少監累階朝散郎入國朝用近臣薦授承務郎
 信州路總管判官公拜命即辭不赴闕公復為翰長徐
 公琰為中執法二公皆中州大老慎許可或舉公可直

詞林或舉公可佐憲府其見引重如此而公終不以仕
進屑其意扁所居堂曰退樂蓄書數千卷日以教子爲
務公性素樂易善與人交尊官大人來江南者若馬公
紹董公文用高公克恭李公衍無不慕而與之游公爲
商畧古今間語及承平故事疊疊不倦遇風日清羨輒
與勝流韻士酣嬉於水光山色間所爲詩直以寫其胸
中之趣不苟事藻飾求媚俗也公旣無累於物益自厚
以尊其生百年之耆舊凋落殆盡而公歸然獨存耄期
之歲童顏不衰知之者愛其有老成之典刑不知者疑
其神仙中人也家適燬于灾公一不問惟恨弗克保先

世之遺書故物因感微疾以至正二年七月二十四日

卒享年八十有六娶趙氏諱由禱宋觀文殿學士太師

忠惠公與慧之孫女封恭人先四十八年卒子男六人

長萊老用公恩為福州路連江縣名聞鄉巡檢次池武

昌路儒學教授未上而有公憂次沆為伯父昇孫後次

汶蚤卒次泌為季父曇孫後次浩女三人孫男三人棧

杓與權女二人曾孫男三人女一人初趙恭人葬湖州

德清縣末和鄉方山之原至是萊老等以其年十二月

某日奉公柩合葬方山遵治命也諸孫中杓尤為公所

鍾愛未始頃刻去左右年甫三十有三公卒後十有七

日亦卒即公墓旁祔葬焉公與潛之先人生同歲潛每
逢公未嘗廢子弟禮而公讓不肯當以某爲忘年友公
次子池緣疇昔之雅故致書及狀來徵銘於某謹備著
狀所述爲之序而考次公平生出處大畧得其時行時
止從容去就之際可無媿於古君子者播諸銘詩用昭
示于不朽千載之下寧不有尚論其世而知其人者乎

銘曰

謝公恂恂昔之玉孫際今與運共惟帝臣有命有天公
拜稽首禮進義退不居其有樂以忘憂泳游聖時旣壽
而康卒全其歸委祉于家燕及嗣續文獻之傳夫豈不

足論撰初終有銘幽墟最公平生孰宜特書士之大節
莫先出處發其幽潛式示永古

奉議大夫御史臺都事李公墓誌銘

西

公諱拱辰字廷弼姓李氏世為磁州人其先居邯鄲魯
祖儀仕皇朝為滏陽令因家焉祖毅以駙馬都尉忒木
台分封磁為其人匠局提領父著世其官剛果敏達為
衆工所嚴憚積勞陞某官進秩七品後以公貴贈承德
郎母張氏封恭人有子三人公其長也幼聰慧甫成童
能自力於學既襲父職歎曰是可以行吾所學耶輒棄
去游京師成宗時以善譯語得備宿衛大德三年秋

授承事郎高郵府判官高郵初爲路隸淮東宣慰司後
更爲散府楊州路而宣慰司役屬之如故吏民咸以爲
病公白于奉使宣撫謂復隸宣慰司便因俾公驛聞中
書奏可之楊爲會府歲所需藁秸阻於牐埭而經涉重
湖遇水涸冰堅尤苦於負荷公言通泰如臯諸州縣水
運爲易且所入已足用請盡免焉會福院所設營田提
舉司厲民最甚用公言罷去而責成於有司民力以紓
甓杜等三十六湖隄僅如綫間有衝決則道路絕而禾
稼災公先事爲備脩除以時而民不知有役吏胥冗濫
則汰斥之暇日則率僚屬入學聽講有餘力則倡衆繕

完公宇使一新去之日如始至焉至大元年秋遷紹興
路新昌縣尹歲饑道殣相望公稽貧民之數老弱者賑
給之少壯者俾富家收而傭之疾疫者救療之所全活
甚衆患經界之不正則考覈其實而圖其地形書其保
甲編次鱗集印分兩券間官執其左戶執其右鬻產則
分隨之隱沒詭併之弊無所容而賦役以均邑去郡遠
而舟楫不通民疲於輸糧公請以土產布代其入餘爲
邑儲手書訓飭之辭俾人知遷善遠罪土俗惑於陰陽
拘忌親死至數十年不葬公下令不葬其親者以不孝
論不旬日而葬者以十數有所追呼必循舊法遺牌爲

信民以不擾有聞爭悉送耆長使質其是非而戒諭焉
或委以鄰境不決之獄凡所平反無不服其明允官府
旣日以無事乃大脩孔子廟而新其學舍至於縣廨驛
亭川梁達路有廢舉人誦其政以爲創縣以來四百年
間未之有也皇慶二年春陞承直郎湖州路歸安縣尹
邑附於郡事多掣肘公守法不附有爭家財而骨肉相
戕言諭以天理感悟而去有以死獄誣平民者折以片
言遂服其辜京師貴近有指邑民之妻爲其逃婢者中
使督捕甚急公不爲遣卒歸其夫每歲二稅先期至者
輒勞以羊酒人皆知勸莫敢自後前是圭田多荒責里

晉代輸其租公屏吏卒步入阡陌間視地之肥瘠定爲
歲入之數募有力者使墾種之有旨經理田土奉行
率務增加以爲功公不苟隨聽民自占主者以所增田
僅百五十頃議倍加其賦公曰吾官可棄民不可病也
卒從公言仍其舊省臺交章舉公廉能延祐四年夏除
承德郎中書戶部司計六年夏擢監察御史於是

仁宗臨御日久天下已安已治而不自神聖樂聞讜言
時適有結交權貴人假藥術以媒進者躡遷翰林學士
承旨公曰承旨任親地密處諸學士上彼何脩而得此
將何以贊書命待顧問乎同列相視噤不敢出一語公

獨奮然奏劾之上初不以爲忤會內府市薪炭司出納者侵官尅民私其錢十萬餘緡公發其奸章再上未報解印綬徑去羣儉因得授其隙誣奏以所按不實召致詰問賴近臣力救而止上尋悟是年冬即以公僉福建閩海道肅政廉訪司事仍進三品爲奉議大夫以外艱不赴七年冬復拜監察御史英宗在儲邸夙聞公名至治二年春特除公御史臺都事公持文墨議論以正憲度人服其知大體未幾以內憂去遂卒于家泰定元年三月二日也享年五十有七其年六月十八日柩塋于北庸鄉之先塋公持身嚴恪而待人謙和處族姻里

黨各盡其道樂稱人之善苟有過必面折之周人之急
一無所靳居清要而不忘丘壑自號平墅以見其志平
生嗜杜工部詩顏太師書亦意氣之所合不特愛其辭
翰之美而已歷官三十年家無留貲治一府二縣興利
除害靡有遺力所至咸爲樹碑以紀遺愛其立乎臺端
抗言無隱真古之遺直哉公葬二十有四年而墓隧之
石未有刻文其子益懼愈久且墜逸奉本省照磨官劉
金暨同知磁州事張公衍所爲狀俾某序次而爲之銘
某竊觀公在朝廷上下之際相成如此誠千載之一時
謹據狀所述序其行治之詳而著其大節於銘詩用駢

示乎方來非徒以見公之賢蓋將以明先帝之聖德於
無窮也公娶安氏追封滏陽縣君興國忠敏公之孫人
匠局某官裕之女以至順二年五月九日卒其年六月
十九日合葬焉子男一人即益也用公蔭入官由末嘉
縣主簿辟行省掾史擢本省檢校官累階承事郎女三
人長適馮思敬次適監察御史董博霄次未行卒孫男
四人女四人銘曰

陽爲君子其德必剛惟有其時績用乃揚侃侃李公蚤
膺殊遇旣疇民庸遂踐朝著來居帝旁耳目之司摧奸
擊彊脫畧細微危言正色匪躬之故不可則止奉身而

去當宁寤歎式遄其歸公去復來衆正所依百壬歛避
豈公之力休休有容繫帝之德上方用公乃不有年拱
木清風生氣凜然人亦有言君仁臣直勒銘茲碑敢告
凡百

青田縣尉鄭君墓誌銘

南

青田縣尉鄭君既沒且葬三十有七年其子大和乃以
書來曰先君子之葬已久冢上之石未有刻文四子惟
大和最長而獨後死大和年今八十恐一旦溘先朝露
無以見先人於地下謹奉狀以請幸而畀之銘死且無
憾夫終者人所易忽遠者人所易忘大和於其親能無

所忽忘如此厚之至也其何敢辭按狀鄭氏之先家睦
州宋元符中有徙婺之浦江者兄弟三人其季曰淮爲
鄉之善士人稱其所居里曰仁義里淮之子曰煦曰熙
曰照照之子曰綺明春秋穀梁學綺之子曰聞聞之子
曰運運之子曰政則君之父也君諱德璋字子振少通
敏長益自樹立居家著雍睦之行勤身率下盡力於生
業能使賞過其舊然未始以富而不由禮晨興必具衣
冠詣祠堂展謁退坐一室隨事鉅細處之咸中肯綮夜
則秉燭呼子弟誦孝悌故實倣象山陸氏制訓辭百餘
言每月旦望令子弟一人讀之家人悉拜而聽焉咸淳

末國勢日蹙愚民幸變往往歛儻侶依山林投間竊發
人罹其毒散走避匿空村無煙火動數十里君以計誘
致倡亂者縛送有司集同里作砦柵以防其餘黨之奔
突人乃獲安常平使者王公霖龍行部嘉其捍衛鄉井
之功以聞于朝會處之青田大盜數起即以君爲青田
尉君度時事不可爲辭不赴至元間江南新附兵燹之
餘居人之食賴君以居者甚衆君素以剛直與物多忤
里胥或誣陷以不測之罪當會逮揚州君兄德珪抱君
哭曰彼所欲害者我也無預爾事我往折以片言則姦
狀白矣爾去其如彼何言訖詭以他故出就吏君書泣

厚次文轟女一人孫男九人孫女三人曾孫男二十二
人女九人玄孫男三人初君之高祖始合其族同居而
共食傳之再世續承惟謹逮君復考舊規擴而大之文
嗣及大和兄弟又能率群子姓脩其業而不墜有司爲
請于中書而旌表之號曰義門嗟夫世之仁人君子推
其親親之心以及於民物者固多矣有如君家代不乏
人迺續其遺述休於無窮者幾希銘以彰君之德亦以
勗其嗣人云爾銘曰

鄭以國氏支分于睦來家浦陽大合其族惟君家教曰
孝與悌軫夫顛連雖死弗辟君材則多宜有位序排患

難而卒無取洸洸義聲撼于州邑有仇其門子孫螿
螿孰云君子其澤五世勿替引之是在來裔

安陽韓先生墓誌銘 西

先生諱性字明善姓韓氏其先相之安陽人宋司徒兼
侍中贈尚書令魏忠獻王生某官某某生某官某某生
左司郎中膺冒扈蹕南渡始家于越膺冒生某官某則
先生之高祖也曾祖諱楚卿贈中奉大夫祖諱識中奉
大夫直徽猷閣考諱翼甫朝奉郎大理寺主簿學者尊
之曰詢齋先生曾祖妣何氏祖妣章氏並贈令人妣趙
氏封恭人先生天資凝粹而警敏七歲讀書數行俱下

日記萬言九歲通小戴禮作義操筆立就文意蒼古老
生宿學皆歎異焉國朝取宋嚮之在班行者多携故所
受告勅入換新命寺簿公獨挈家絕江而東杜門不交
人事以聖賢之道自樂於是科舉事廢先生周旋家庭
間益得肆其力於爲己之學無何寺簿公以疾不起先
生甫十二歲執喪如成人識者謂韓氏有子矣先生旣
弱冠博綜羣籍自經史至諸子百家靡不極其津涯究
其根柢而於近世儒先性理之說尤深造其闡域秉心
制行表裏如一不徒馳騁於空言而已婦翁國子監書
庫官徐公天祐號賢有德與先生自爲師友不敢行少

尋常子婿之禮永康胡之綱仍仲之純穆仲長孺汲仲
並以學行相高於先生爲內兄弟而齒差長間以微辭
與義相叩擊三人咸自以爲他日當有所不及前代遺
老若王尚書應麟俞御史浙文章大家若四明戴表元
師初徃徃折行輩以先生爲忘年交同里與先生游最
密者唐珏王潛王易簡理得呂同老復初皆一時名士
而王監簿英孫禮遇之甚至每值風日清美或同挾策
於雲門禹穴或共榜舟於耶溪鏡湖逍遙容與彌日忘
返望之者疑其爲世外人先生之文博達雋偉而變化
不測人第見其如竒葩珍木不擇地而發魚龍出沒隱

用

顯後先以為可喜可愕而莫知夫山之所以高海之所
 以深也延祐初有詔以科目取士四方學者不遠千里
 負笈而來以文法為請先生語之曰今之貢舉悉本朱
 文公私議欲為貢舉之文而不知文公之學可乎四書
 六經千載不傳之學自程氏兩夫子至文公而發明無
 餘蘊矣顧力行如何耳有德者必有言施之場屋直其
 末事豈有它法哉蓋先生之文一主於理凡經其口授
 指畫不為甚高論而義理自勝不期文之工而不能不
 工以應有司之求亦未始不合其繩尺預薦迭取科級
 者彬彬多佳士焉先生操履純固體備至和曰

酬酢

動必中節任斯道之重而不苟立標榜爲名高人自化
服之負高世之志而謙恭不伐不見其崖岸人自樂親
之士有一善必爲之延譽不已及辨析是非則毅然有
不可犯之色平居不問家有無自奉簡約而好周人之
窮買地數百畝於山陰巖谷中死無所歸者給以棺槨
聚瘞其處韓氏渡江時有仕籍者尚八九十人散處諸
郡而越族爲特盛家法之嚴族義之厚迄今弗變者先
生實表帥焉先生出無輿馬僕御所過負者息肩行者
避道巷夫街叟爭前迎揖童穉厮後咸稱之曰韓先生
韓先生云先生蓋生乎杭而居乎越曰安陽者本其舊

也先是完顏公員分持使節出按屬部聞先生名舉爲慈
湖書院山長先生謝曰幸有先人之敝廬可庇風雨薄
田可具饘粥讀書砥行無媿古人足矣祿仕非所願也
受而不**起**暮年愈自韶晦而未嘗忘情斯世張公昇王
公克敬于公九思前後爲郡皆良二千石政事有所未
達輒虛已咨訪先生從容開導洞中肯綮多所裨益有
陰被其賜者矣平章政事趙涼公首以先生名聞于上
後十餘歲門人李齊以進士第一爲御史南臺又力舉
其行義而先生逝矣先生素康強耑歿之際初無所疾
苦諸生列侍左右以文字就正者累數十百篇日晏必

休俄得上氣疾進諸子戒之曰我且死若等其善自
言已瞳子上下瞭然頃之氣息奄奄夷然而逝先生之
卒以至正元年五月七日享年七十有六聞者無問尊
官庶士方外之交相與嗟悼掩涕如喪所親其爲當世
歸重如此配徐氏有淑德而善理其家先生得不以米
鹽碎務嬰其心而能成其業者內助之力爲多先二十
年卒子男四人長傳之次徵之次衡之臨之女三人適
全公升張正蒙高璿孫男四人女二人傳之等十以年
七月十日奉極塋會稽縣太平鄉白木原先塋之次而
以門人夏泰亨之狀屬某爲之銘昔曾文定公論古之

世其道德者漢有袁氏楊氏陳氏唐有柳氏竊考宋三
百年故宰相家克世其道德未有如呂氏韓氏久而益
振者也呂氏自許公八世而東萊先生出於中興盛世
韓氏自魏王八世乃得先生於運去物改之後故家喬
木不與海桑俱化而文獻所存有足徵者豈偶然哉其
衰朽之餘意長語短抑亦可以無媿辭矣先生之遺書
有禮記說若干卷書辨疑一卷詩釋音一卷文集曰五
雲漫藁者十二卷並行於世續郡志八卷藏於有司至
於天文地理醫藥卜筮浮圖老子之書雖無所不通然
以非世教所急故其論著無傳焉銘曰

烈烈魏王古社稷臣來家于南自其曾孫五世而昌受
材孔碩不世以官世其道德真知實踐學貫天人積中
發外大振於文化行其家施及來學乃輯前聞以開後
覺朝多鉅儒稽古作經一鑑之亡文獻孰徵揚其幽光
薦此樂石嗚呼休哉君子之澤

白雲許先生墓誌銘

古

先生諱謙字益之姓許氏其先占籍京兆之興平後有
官於吳者因家焉九世祖延壽宋刑部尚書六世祖寔
元豐間始居笠澤尋又徙婺為金華縣人曾祖諱經國
祖諱應龍皆弗仕考諱觥淳祐丁未進士卒官宣教郎

生管三省樞密院架閣文字無子以從父兄貢士君日
宣之次子嗣即先生也先生天資高疑甫能言貢士君
之夫人陶氏授以孝經論語入耳輒不忘五歲就學莊
重如成人宋亡家毀貢士君相繼淪沒先生稍長僑居
城闈借書於人以四部分而讀之雖疾恙不廢所涉向
博知解且至既開門授徒而猶有所疑無所從質聞仁
山金先生講道蘭江上委已而學焉金先生曰士之爲
學若五味之在和醢鹽既加則酸醎頓異子來見我已
三日而猶夫人也豈吾之學無以感發於子耶先生聞
之惕然於是金先生年七十先生三十有一矣請不拘

常序就弟子列而所居相距尚遠會金先生設教於呂
成公祠下乃獲便於參扣金先生嘗告之曰吾儒之學
理一而分殊理不患其不一所難者分殊耳先生由是
致其辨於分之殊而要其歸於理之一又嘗告之曰聖
人之道中而已矣先生由是事事求夫中者而用之金
先生歿先生益肆克聞多所自得自謂吾非有大過人
惟爲學之功無間斷耳先生制行甚嚴而所以應世者
不膠於古不流於俗介而不驕通而不隨身在草萊而
心存當世大德十一年歲在丁未熒惑入南斗旬已而
行先生以爲災在吳楚竊深憂之是歲大侵先生貌加

瘠或問曰先生豈食不足耶先生曰今公私匱竭道殣
相望吾能獨飽耶其處心蓋如此而素志冲澹以道自
樂~~志~~東憲府聞先生名而不察其志辟以為掾避弗就
肅政廡訪使劉公庭直舉茂材異等副使趙公宏偉舉
遺逸亦皆固辭趙公在南臺命除舍館迎致先生將使
衆僚多士有所矜式欣然為之起而不久留也先生既
東還以自責倦於應接屏迹入華山中學者翕然籛糧
笥書而從居再歲以兄子喪而歸戶屨尤多遠而幽冀
齊~~魯~~近而荆揚吳越皆百舍重趼而至先生之教以五
性人倫為本以開明心術變化氣質為先以為已為立

心之要以分辨義利爲處事之制至誠諄悉內外殫盡
嘗曰已或有知使人亦知之豈不快哉或有所問難而
辭不能自達則爲之言其所欲言而解其所惑討論講
貫終日無倦攝其寵踈入於密微聞者方傾耳聽受而
其出愈真切情者作之銳者抑之拘者開之放者約之
爲學者師垂四十年著錄殆千餘人隨其材分咸有所
得達官富人之子望聞而驕氣自消踐庭而禮容自飭
四方之士無賢不肖以不及門爲耻搢紳先生至於是
邦必即其家存問焉或訪以典禮政事先生觀其會通
而爲之折衷聞者無不厭服省臺諸公若王公士庶耿

公煥王公克敬鄭公允中李公端吳公燾趙公天綱陳
 公思謙趙公仲仁前後列其行義于中朝鄉闈主司曹
 集賢鑑楊翰林剛中亦率同院刻刻上其名于省闈郡復
 以遺逸應詔先生終不為動仍紀至元之元年屬當大
 比委先生以文衡亦莫之能致也嘗謂吾非必於隱以
 為名高仕止惟其時耳晚年尤以涵養本原為上務講
 授之餘齋居凝然一日瞑目坐堂上門人弗知也徑入
 焉則闔其無人乎先生之側拱立久之先生顧而徐言
 曰爾在斯耶其習於靜定久而安焉可知也先生以羈
 孤不逮事架閣公及其夫人韓氏而事陶夫人克盡子

職兄璟性剛嚴委曲承順怡怡如也時氏姊有子而貧
無以爲養迎歸奉之終身鍾愛二子而教飭有方冠婚
喪祭賓客之禮必盡其情文既老而益艱瘁僦屋以居
有田不足具饘粥而處之裕如門人呂權蔣玄金涓方
爲先生買田築室而先生逝矣先生素多疾金先生病
革徒步往省之會大雪中寒濕及奔兄璟喪於廣信疾
增劇不良于行疾少間而神更清茂三年冬十月疾復
作謂其子元曰伯兄以是月二十三日卒我死殆與之
同日乎及是日正衣冠而坐戒元以孝於母友於弟元
復請所欲言先生曰吾平日訓爾多矣至此復何言門

人朱震亨進曰先生視稍偏矣先生更肅容端視頃之
視微瞋遂卒享年六十有八娶朱氏承直郎廣德路揔
管府推官天與之女子男二人長即元次亨以爲兄環
後先生葬以其明年春正月壬寅墓在縣西北婺女鄉
安期里交友來赴者若干人門人以義制服者若干人
合泉布營塋事因其自號而題表曰白雲先生許公之
墓其又明年學者相率上狀郡府祠先生于學官僉肅
政廉訪司事杜公秉彛建請贈官賜謚未報先生於書
無不觀窮探聖微蘄於必得雖殘文羨語皆不敢忽有
不可通則不敢強於先儒之說有所未安亦不敢苟同

世讀四書章句集註有叢說二十卷敷繹義理惟務平實每戒學者曰士之爲學當以聖人爲準的至於進脩利鈍則視己之力量何如然必得聖人之心而後可學聖人之事舍其書何以得其心乎聖賢之心盡在四書而四書之義備於朱子顧其立言辭約意廣讀者或得其粗而不能悉究其義或以一偏之致自異而初不知未離其範圍世之詆訾實亂務爲新奇者其弊正坐此耳始予三四讀自以爲瞭然已而不能無惑久若有得覺其意初不與己異愈久而所得愈深與己意合者亦大異於初矣童而習之白首不知其要領者何限其可

以易心求之哉讀詩集傳有名物鈔八卷正其音釋攷
其名物度數以補先儒之未備仍存其逸義旁採遠援
而以已意終之讀書集傳有叢說六卷時有與蔡氏不
能盡合者每誦金先生之言曰自我言之則爲忠臣自
它人言之則爲讒賊要歸於是而已其言春秋三傳有
溫故管窺若干卷間以春秋大義數十百條與友人張
君樞極論之皆傳註所未發於三禮則參伍考訂求聖
人制作之意以翼成朱子之說其語學者必順天地之
理酌古今之宜使通於上下皆可遵用又嘗句讀九經
儀禮三傳而於其宏綱要旨錯簡衍文悉別以鉛書示

墨意有所明則表見之其後友人吳君師道得呂成公
點校儀禮視先生所定不同者十有三條而已其與先
儒意見脗合如此有老儒自以爲善言易力詆程子先
生與之反覆辨論辭詳義正老儒語塞乃謝曰不意子
之於易若是其精也先生中年以還仰觀俯察益有見
於陰陽往來升降消長闔闢之故謂伏羲之經廣大悉
備文王周公孔子之辭乃其傳註六爻之義特發凡舉
例耳諸儒於象辭變占各有攸尚要不可舉此而廢彼
也然獨未有所論述豈不以孔子晚始好易孟子深於
易而不言易乎其觀史有治忽幾散若干卷倣史家年

經國緯之法起大隗氏訖宋元祐元年秋九月尚書左
僕射司馬光卒備其世數總其年歲原其興亡著其善
惡蓋以爲光卒則宋之治不可復興誠一代理亂之幾
故附於續經而書孔子卒之義以致其意也書成以示
張君樞爲言運祚之延促豈必推之天命猶有人事焉
漢之大儒言災異皆欲近修人事上答天變况聖賢之
培植基本祈天求命者哉有國家者不可不仁民蓋以
此也先生於天文地理典章制度食貨刑法字學音韻
醫經數術靡不該貫一事一物可爲博文多識之助者
必謹志之至於釋老之言亦皆洞究其蘊謂學者孰不

曰

書

由闢其端苟不深探其隱而識其所以然能辨其同異
知其是非也幾希凡其書俱已行於世述作之大意則
見於序引文多不得以盡載有三傳義例讀盡記皆藁
立而未完諸生有日聞雜紀未及詮次其藏於家者有
詩文若干卷文王於理詩尤得風人之旨有自省編畫
之所為夜必書之殆疾革始絕筆云金先生所致論語
孟子考證資治通鑑前編皆未遑刊定垂歿以屬之先
生今二書得以大備而盛行先生力也自聖賢不作師
道久廢宋初學者有師始於海陵胡公先生六世祖受
業於海陵號稱能以師法終始於逮二程子起而倡聖

學以淑諸人朱子又邈流窮源於裏羣言而統一其歸
使學者有所據以從事由是師道大備文定何公既得
朱子之傳於其高弟文肅黃公而文憲王公於文定則
師友之金先生又學於文憲而及登文定之門者也三
先生皆婺源人學者推原統緒必以三先生爲朱子之世
適先生出於三先生之鄉而克任其承傳之重遭逢聖
代治教休明三先生之學卒以大顯于世然則程子之
道得朱子而復明朱子之道至先生益尊先生之功大
矣先生葬已十年而元以張君樞之狀俾潛爲之銘潛
之少也無所識知莫能從先生遊於高明之域奔走洎

沒不知老之將至而爲庸人之歸鄙陋之書何足形容
有道者氣象乎重惟先生之交游多已凋謝而潛偶獨
後死義不得辭也敢悉取狀所述序其首而爲之銘以
系于左方銘曰

道學之傳天下爲公婺之儒先獨得其宗鉅人迭興踵
武相接逮于先生綿綿四葉先生之學能自得師實踐
之功出乎真知萬殊之差無微不析一本之同會歸有
極酬酢萬變必用其中涵養本原以敬始終際茲休明
力扶正學聞風而來罔間南朔春陽時雨隨地發生洪
纖高下咸仰曲成迪惟前人學六而法克生後賢規重

山陰王真卷八
五
矩疊先生有作彌大而昌師嚴
身斯道所寄視其安否以爲隆替天胡不愁不訖耄期
山頽木壞人將疇依不亡者存遺書孔有文不在茲尚
啓爾後



里刊黃六獻公文集卷八終







浙江圖書館善本

甲 登記號： 031393

一九 年 月 日



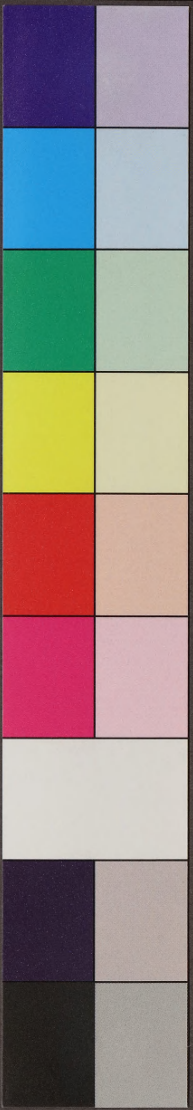
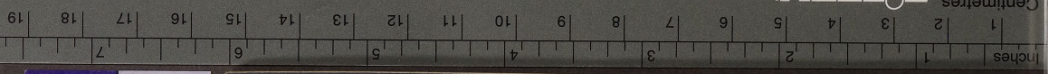
癸亥年 壹月 拾 玖日

Blue Cyan Green Yellow Red Magenta White 3/Color Black

TIFFEN Color Control Patches

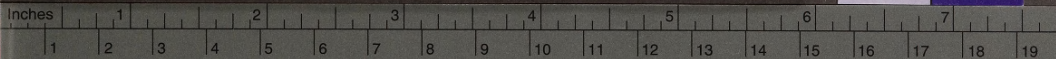
© The Tiffen Company, 2007

Centimetres





壹玖伍陸年 壹月 拾 玖日



TIFFEN Color Control Patches © The Tiffen Company, 2007
Blue Cyan Green Yellow Red Magenta White 3/Color Black