



সাপ্তাহিক সংবাদ পত্র।

লোহার

কড়ি, বরগা,

এঙ্গেল, করগেট, মটকা, পাটি, বর্ট,  
প্লেট ও ঢালাই রেলিং, পিলার, পাইপ  
প্রভৃতি উচিত মূল্যে বিক্রয় করি ও  
তিঃ পিঃ তে সত্বর মাল পাঠাই।

বঙ্গম এণ্ড কোং

৬৭৪ নং স্ট্র্যাণ্ড রোড কলিকাতা  
বড়বাজার।

**জিৎপূর সংবাদ পত্র নিয়মাবলী**  
জিৎপূর সংবাদ পত্রের মূল্য প্রতি কপি ১০ পয়সা।  
বৎসরিক মূল্য ১২০ পয়সা।  
যে মাসের ১৫ তারিখের পূর্বে  
কপিপত্র সংগ্রহের বিজ্ঞাপনের হার প্রতি মাসের ১০ পয়সা।  
এক মাসের জন্য প্রতি মাস ১০ পয়সা।  
ত্রি মাসের জন্য প্রতি মাস ১০ পয়সা।  
ষোল মাসের জন্য প্রতি মাস ১০ পয়সা।  
এক বছরের জন্য প্রতি মাস ১০ পয়সা।  
কপিপত্রের মূল্য ১০ পয়সা।  
কপিপত্রের মূল্য ১০ পয়সা।  
কপিপত্রের মূল্য ১০ পয়সা।

১৮শ বর্ষ | রথুনাথগু—মুর্শিদাবাদ ১৭ই চৈত্র বুধবার ১৩৩৮ ইংরাজী 30th March 1932 | ৪৩শ সংখ্যা

# হিলিংবাম

গত ৩৮ বৎসরের পরীক্ষায় সর্বপ্রকার মেহ রোগের সর্বোৎকৃষ্ট মহৌষধ  
বলিয়া সমগ্র ভারতবর্ষ ও ভারতবর্ষের বাহিরের দেশ সকলেও  
পরিচিত, আদৃত ও বহুল পরিমাণে ব্যবহৃত হইতেছে।  
ইহার কারণ হিলিংবামের অসাধারণ উপকারিতা।  
হিলিংবাম ১ মাত্রা হইতে ফল দেখা যায়। একদিনে মেহের জালা বস্ত্রণা  
আরোগ্য করে। এক সপ্তাহে রোগ আরোগ্য করিয়া নষ্ট স্বাস্থ্য ফিরা-  
ইয়া দেয়। স্ত্রী পুরুষ উভয় জাতীয় রোগীকে সম্পূর্ণ আরোগ্য করে।  
হিলিংবাম রোগের জড় "গণোটেকোকাই" নষ্ট করে, তাই হিলিংবামে রোগ সারে, রোগ  
চাপা পড়ে না বা অরুদিনে পুনরায় জন্ম করিতে পার না। এই কারণে অসংখ্য সুপ্রসিদ্ধ ডাক্তার  
হিলিংবামের পৃষ্ঠপোষক। চুই চার জনের নাম উল্লেখ করা গেল। ইহাদের সকলেরই স্মৃতি  
পত্র আমরা পাইয়াছি। কর্ণেল কে, পি, গুপ্ত আই, এম, এম, ডি, এম, এ; এফ,  
আর, সি, এন, ইত্যাদি; লেঃ কর্ণেল এন, পি, সিংহ, এম, আর, সি, পি, এম, আর, সি, এম  
ইত্যাদি। একত্রিত অসংখ্য প্রশংসাপত্র পূর্ণ তালিকা পুস্তক পাঠাই পত্র লিখুন।

মূল্য প্রতি বড় শিশি ৩/-  
" " মাঝারি শিশি ২/-  
" " ছোট শিশি ১/-



স্বর্ণযুগে মালসা—স্বাভাবিক দৌর্বল্যের মহৌষধ। পারদ  
গরমী এবং যাবতীয় রক্তচাপ্তিতে অব্যর্থ।  
আজকাল স্বাভাবিক দৌর্বল্যে অরুদিনের সকলেই কষ্ট পাইতেছেন—তার উপর এখন গরম  
আমিতেছে, এ সময়ে আমরা সকলকেই স্যাণ্ডো সেবন করিতে বলি। পারা, গরমী প্রভৃতি  
রক্ত রোগেও স্যাণ্ডো সেবনে নিবারণিত হয়; পেছ সন্তোজ হয়; রক্ত বৃদ্ধি হয়, মেহে নুতন জীবন,  
নুতন যৌবন সঞ্চার হয়। খোস, পাচড়া, দাঁদ, অশ, কাউর, বাত আমবাত যদি কাশি সমস্তই  
স্যাণ্ডো সেবনে নিবারণিত হয়।  
স্ত্রীলোকের গর্ভে গোলযোগ, বাধক, দীর্ঘকাল ব্যাপী ঋতু, গর্ভকালীন জালা ও ব্যথা সমস্ত  
উপসর্গে স্যাণ্ডো বাচস্বস্তের ন্যায় কার্য করে।  
মূল্য প্রতি শিশি (১৬ দিনের উপযোগী) ২/-; ৩টি একত্রে ৫/-  
ডাক মাণ্ডলাদি স্বতন্ত্র।

আর, লগিন্ এণ্ড কোং  
ম্যানুঃ—কোমকট্।  
১৪৮, বহুবাজার স্ট্রীট কলিকাতা।  
টেলিগ্রাম—"হিলিং", কলিকাতা

## গুণে গন্ধে সৌরভসম্পদে কেশরঞ্জন অদ্বিতীয়।

কে-শ-র-ঞ্জ-ন  
সৌন্দর্য বৃদ্ধি করে।  
কে-শ-র-ঞ্জ-ন  
মুখকে সুন্দর করে।  
কে-শ-র-ঞ্জ-ন  
চুলকে খুব কাল করে।  
কে-শ-র-ঞ্জ-ন  
কেশ পতন বন্ধ করে।



কে-শ-র-ঞ্জ-ন  
চিন্তাশীলের সহায়।  
কে-শ-র-ঞ্জ-ন  
রমণীর অতি প্রিয়।  
কে-শ-র-ঞ্জ-ন  
শ্রেষ্ঠ প্রেমোপহার।  
কে-শ-র-ঞ্জ-ন  
সবারই নিত্য প্রয়োজন

মূল্য প্রতি শিশি এক টাকা ডাক ব্যয় সাত আনা।

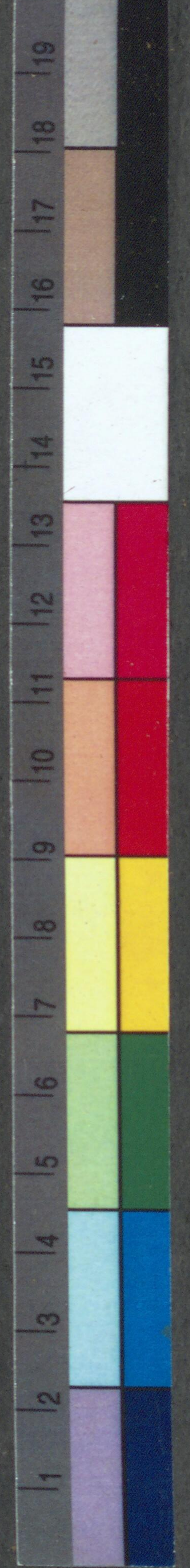
কলেসার  
নিরাপদ  
হইতে  
হইলে



কপূরানিষ্ট  
ধর কারয়া  
স্বাখা  
উচিত।  
ডাক ব্যয় স্বতন্ত্র।

কবিরাজ নগেন্দ্রনাথ সেন এণ্ড কোং লিঃ  
আয়ুর্বেদীয় ঔষধালয়।

১৮১ ও ১৯৯ নং লোহার চিৎপুর রোড কলিকাতা।  
ম্যানেজিং ডিরেক্টর—কবিরাজ শ্রীশক্তিপদ সেন।



# ছানদের জন্য লোহার কড়ি

বরণা, এঙ্গেল, করগেট, বলটু ইত্যাদি  
উচিত মূল্যে বিক্রয় করি।

সস্তর দরের জন্য  
পত্র লিখুন।

বিরঞ্জন ঞ্ড কোং

প্রো: লীমহিমারঞ্জন চট্টোপাধ্যায়।  
৬৭৪ নং ষ্ট্রাণ্ড রোড, বড়বাজার,  
কলিকাতা।

সর্বোত্তম্য দেবেত্তম্য নমঃ।



## জঙ্গিপুত্র সংবাদ।

১৭ই চৈত্র বৃহস্পতি ১৩০৮ সাল।

### লুটতরাজের অভিযোগ।

মুন্সের হইতে সংবাদ পাওয়া গিয়াছে যে, পার্শ্বনার  
তারাপুর নামক গ্রামের হাকামা সম্পর্কে ধৃত ব্যক্তিদিগের  
মধ্যে ১২৫ জনকে ছাড়িয়া দেওয়া হইয়াছে এবং ৩৭ জনের  
বিরুদ্ধে হাকামা করার অভিযোগ আনা হইয়াছে।

### নীলামের ইস্তাহার।

#### চৌকি জঙ্গিপুত্র প্রথম মুন্সেফী আদালত।

নীলামের দিন ১৫ই এপ্রিল ১৯৩২।

৭ খাং ডি: মহারাজা শশীকান্ত আচার্য বাহাদুর দিৎ  
দেং আফিসদিন মওল দাবি ১৭৬০/২ পং সেরসাহাবাদ  
মৌজে কানুপুর ২/ বিঘার কাত ২/ আ: ৮/

১১২ খাং ডি: কালীকুমার মুখোপাধ্যায় দেং গোলাপ  
জুম্মারী দেব্যা দাবি ১৭১৩/৫ মৌজে সোনাতিকরী ২৮ শত-  
কের কাত ৩/ আ: ৫/

৮০ খাং ডি: লক্ষ্মীনারায়ণ সিংহ দেং নদেরচাঁদ দাস  
দাবি ১৭১০/১০ পং গনকর মৌজে বোড়াপাখিয়া ৩/ বিঘার  
কাত ২৫/১০ আ: ১০/ ১৩০৮ সাল হইতে টাকায় ৮/০  
বুন্ধি।

১২০৬ খাং ডি: ঐ দেং মৃত মোহর মওলের ওয়ারিশ  
ছলান মওল দাবি ১৬৮/১৫ পং গনকর মৌজে গাঙ্গিন  
৩৪৪০ বিঘার কাত ৫/১০ আ: ১০/

১৩২ খাং ডি: রায় বাহাদুর জ্ঞানেন্দ্রনারায়ণ চৌধুরী  
দিৎ দেং গঙ্গাধর ঘোষ দিৎ দাবি ১৪৮১/৬ পং রাজসাহী  
মৌজে কাহুয়া ১২ একর ১১ শতকের কাত ৪০১০ আ: ১৫০/

১৩১ খাং ডি: অধরচন্দ্র মওল দেং সীতেশচন্দ্র দত্ত দিৎ  
দাবি ৮৩৬০ পং গনকর মৌজে নশীপুর ও কুতুবপুর ৩ একর  
৮১ শতকের কাত ১২১/১৩ আ: ৩০/

২৩৪ খাং ডি: নেহালচাঁদ সামহুক দেং নির্মলচন্দ্র দাস  
দিৎ দাবি ৩৩৬০/২ পং গনকর মৌজে উত্তর রমণা ৩ একর  
৬৩ শতকের কাত ১৩৬২ আ: ২৫/ রায়ত স্থিতিবান স্বত্ব  
১৩০৮ সাল হইতে টাকায় ৮/০ বুন্ধি হইয়াছে।

২৩৫ খাং ডি: ঐ দেং ত্রিভঙ্গিনী ঘোষানী দাবি ৪৪/২  
পরগণাদি ঐ ১ একর ৩৫ শতকের কাত ৬৪০/০ আ: ৩০/  
রায়ত স্থিতিবান স্বত্ব ১৩৪০ সাল হইতে টাকায় ৮/০ বুন্ধি  
হইয়াছে।

২৩৬ খাং ডি: ঐ দেং গোবিন্দ কানাই দাবি ১২১০/০  
পরগণাদি ঐ ৩২ শতকের কাত ১১০ আ: ৫/ রায়ত স্থিতি-  
বান স্বত্ব ১৩০২ সাল হইতে টাকায় ৮/১০ বুন্ধি হইয়াছে।

২৩৮ খাং ডি: ঐ দেং তামালী কানাই নাবালক পক্ষে

অলি মাতা চুখিনী বেত্তরা দাবি ৬৪১০ পরগণাদি ঐ  
৩ একর ১৬ শতকের কাত ২/১১ আ: ২৫/ রায়ত স্থিতি-  
বান স্বত্ব ১৩০২ সাল হইতে টাকায় ৮/০ বুন্ধি হইয়াছে।

১৩৬৮ খাং ডি: সেবাইত নলিনীমোহন ঘোষ দেং  
উম্মাদিনী দাসী দাবি ৪৪৬০/৬ মৌজে আরাজি গোড়সা  
১৫৪০ বিঘার কাত ১৩১০ আ: ৫০/

১৩৭০ খাং ডি: ঐ দেং আসিরুদ্দিন সেখ দাবি ১২২০/৬  
মৌজে উম্মারপুর ১৩১০ বিঘার কাত ১৭০/৫ আ: ৭৫/

৩৪ মনি ডি: লীলাবতী দেবী স্বামী নিবাবরণচন্দ্র চট্টো-  
পাধ্যায় দেং দোকড়ি কুতু দিৎ দাবি ৮৪৪০/০ পং ককুনপুর  
মৌজে জঙ্গিপুত্র ৭ শতকের কাত ৫১/০ আ: ৮/

৪৬ মনি ডি: কালীচরণ সিংহ দেং কিরণবালা দেবী  
ঠেটের রিসিভার বিজুভিভূষণ সিংহ দাবি ১৩৭১/৩ পং  
গনকর মৌজে রঘুনাথপুর ২৫ শতকের কাত ৫১১/৩  
আ: ৫০/

৬২ মনি ডি: গিরিশমোহিনী দেবী দেং হাসিমুদ্দিন  
বিশ্বাস দিৎ দাবি ১০৪০ পং গনকর মৌজে জয়রামপুর ২৬  
একর ৭৩ শতকের কাত ১০৬২ আ: ৮০/

৩:৫ মনি ডি: দীরেন্দ্রনাথ রায় দেং রহমান সেখ দিৎ  
দাবি ২৪৬০/৫ পং কাকজোল মৌজে মুন্সিনগর ২৪ শতকের  
কাত ৮০/১২ আ: ৫/ ২নং লাট ঐ মধ্যে ১ একর ১  
শতকের কাত ২/১১ আ: ৫/ ৩নং লাট ঐ মধ্যে ৫৭  
শতকের কাত ২১/১২ আ: ৫/

৬৭৭ মনি ডি: চন্দ্রভূষণ রায় মৃত্যুস্তে তন্ত্র ওয়ারিশ  
ভ্রাতা হরিশচন্দ্র রায় দিৎ দেং এবাদৎ সেখ দিৎ দাবি ২০৮১/৩  
পং গনকর মৌজে বিশ্বনাথপুর ২৪৪ বিঘার কাত ৪০/৩  
তন্মধ্যে ১১২১৩১ মনি জারি মোকদ্দমায় ১২ কাঠা বাদে  
১৬২১ বিঘার পড়তা মত ৩৩০ আ: ৫০/ ২নং লাট  
ঐ মধ্যে ৫/২৪ বিঘার কাত ৩৮/৩ আ: ৫০/ রায়ত স্থিতি-  
বান স্বত্ব।

৭২৬ মনি ডি: উম্মতননেন্দা বিবি দিৎ দেং আফসার  
হোসেন মিঞা দাবি ৭৭৬/৬ পং গনকর মৌজে পাঁচনপাড়া  
৫ একর ৬৮ শতকের কাত ২৫/৩ আ: ৭০/

৭২৮ মনি ডি: দুর্গাপ্রসাদ সিংহ নাবালক পক্ষে অলি  
মাতা উম্মাশশী বর্ধগ্যা দেং ৩ মিন মওল দিৎ দাবি ১০২৪/০  
মৌজে নিম্পিবিড়ল ১৩ শতকের কাত ১/ আ: ২৫/

৮২৭ মনি ডি: ভজহরি নাথ দিৎ দেং যতীন্দ্রমোহন  
মুখোপাধ্যায় দিৎ দাবি ৬৫১০ পং ককুনপুর মৌজে বড়  
কালিয়াই ডেনিসগঞ্জ ১৭ শতকের কাত ১১১০/০ তদুপরি-  
স্থিত পোক্তা বসত বাটি মায় তীর বরণা ফপাট চৌকাঠ  
নওয়া জিয়া সহ আ: ৩০০/ ২নং লাট পং সাহাভাদপুর  
মৌজে কুলড়া ১ একর ৮৩ শতক তন্মধ্যে শ্রামহন্দর গোখা-  
মীর নিম্পি অ শের মালিক দেদার আ: ১০০/

৮৫০ মনি ডি: গণেশচন্দ্র সিংহ দেং রামতপেশ চৌধুরী  
দাবি ৫৩০/২ পং কুড়রপ্রতাপ মৌজে রঘুনাথপুর ১/৩১ ধূল  
জমির কাত ২১/৩ আ: ১০/

৮৬২ মনি ডি: লক্ষ্মীনারায়ণ সেরাওগী দেং কাশালী  
সেখ দাবি ৩৭১০/৩ পং রাজসাহী মৌজে অহুপনগর ১২  
শতকের কাত ৩০/ আ: ১০/ ২নং লাট মৌজে কামাত  
আড়াড়া ১৪ কাঠার কাত ৩/ তদুপরিস্থিত করগেট টিনের  
দেওয়ালিয়া ঘর ১ খানা মায় চৌকাট ফপাট আকাঠা  
নওয়া জিমা সহ আ: ২০/

২১ মর্গেজ ডি: মহারাজা শশীকান্ত আচার্য বাহাদুর  
দিৎ দেং দোস্ত মহম্মদ মুন্সী দাবি ১৮৮৪/০ পং সেরসাহা-  
বাদ মৌজে নিজ নারায়ণপুর ১০/৩১ বিঘার কাত ১১১০/০  
আ: ৬৮১০/

৫৭ মর্গেজ ডি: ঐ দেং আবদুল আক্বার মওল দাবি  
২৩৮১/৩ পং ঐ মৌজে নন্দনপুর ৫৩/ বিঘার কাত ২৩০/০  
আ: ৮২/

৫৮ মর্গেজ ডি: ঐ দেং তৈয়ব আলি সেখ দিৎ দাবি  
২২৪০/৩ পং ঐ মৌজে ডিক্রীপ্রাপ্ত নিজ নারায়ণপুর ৭/২  
বিঘার কাত ৭১/২ আ: ৪০/

৭৪ মর্গেজ ডি: ঐ দেং দিয়ার হোসেন মওল দাবি  
২৬৩০/২ পং ঐ মৌজে নির নারায়ণপুর ৫/ বিঘার কাত  
৫৪০/০ আ: ৫৩১০/

৮২ মর্গেজ ডি: ঐ দেং লালমহম্মদ বিশ্বাস দিৎ দাবি  
১২৩১/২ পং ঐ মৌজে হুরুপুর ১০৭/১৪ কাঠার কাত  
৪৩৬/৭ আ: ২৬৫৬/০

১০৮ মর্গেজ ডি: ঐ দেং আবদুল জলিল মওল দিৎ  
দাবি ৬৭১/০ পং ঐ মৌজে খানমহল ২/ বিঘার কাত ২/  
আ: ১২/ ২নং লাট ঐ মধ্যে ২/ বিঘার কাত ২/  
আ: ১২/

১০৯ মর্গেজ ডি: নলিনীমোহন মওল দিৎ দেং মোহর  
সেখ দিৎ দাবি ৬৩৪৬/০ পং গনকর মৌজে নওয়া ৬১০  
বিঘার কাত ১২১০/০ আ: ২০০/ মোকররী স্বত্ব।

১৩০ মর্গেজ ডি: কালুরাম শেঠি দেং এত্রাহিম মওল  
দাবি ৭৪৩৬/৩ পং কুড়রপ্রতাপ মৌজে পুড়াপাড়া ৪৪৫৭  
জমির কাত ৫৬০/ আ: ২০০/

৮৪৯ মর্গেজ ডি: হুমতিবালা দাসী স্বামী তেহুভূষণ  
কর্খকার দেং হুশলাহন্দরী দাসী স্বামী ৬ বটকুফ মওল  
দাবি ২৪৭/৩ পং গোয়াস মৌজে কাটনাই ৩১০ বিঘার  
কাত ৩১/২ আ: ৪৫/

৬০ রেহান ডি: রাধাকান্ত মওল দেং গঙ্গাধর দত্ত দাবি  
৩৬৭১/২ পং আসরকভাগ মৌজে সিমলা ২ একর ৩১ শত-  
কের কাত ১৪০/২ মধ্যে ১ একর ১২ শতকের কাত ৫১০  
আ: ৬০/ ২নং লাট মৌজে বাড়ালা ২ একর ২২ শত-  
কের কাত ১২১০/৫ মধ্যে ১ একর ৫৮ শতকের কাত ৭০২  
আ: ১০০/

৭৭৩ রেহান ডি: সীতানাথ সাহা দেং নাদার সেখ দিৎ  
দাবি ১৩৩০/৬ পং গনকর মৌজে রাগিনগর ৩৬১ বিঘার  
কাত ৫১০ আ: ৩৫/ ২নং লাট ঐ মধ্যে ১/৪৪ বিঘার  
কাত ১/ আ: ১০/ ৩নং লাট ঐ মধ্যে ১/১১ কাঠার কাত  
১০/১০ আ: ৫/ ৪নং লাট মৌজে কুম্ভার ৩/ বিঘার কাত  
৬/ আ: ২০/ ৫নং লাট মৌজে দফরপুর ৬৬৪ কাঠার  
কাত ৮/১৭ আ: ৫০/ ৬নং লাট মৌজে রাগিনগর ৪৩১  
কাঠার কাত ৪০/ আ: ৭/

৬৮ স্বত্ব ডি: সেক্রেটারী অফ ষ্টেট ফর ইণ্ডিয়া ইন্-  
কাউন্সিল দেং পাতানি বেত্তরা দাবি ১৩০ পং গনকর  
৫২ শতকের কাত ১১৬ আ: ৩০/

৭৮ অন্য ডি: চাঁদস্বক সেরাওগী দেং মহম্মদ আলি  
মওল দাবি ৪২১১/৬ পং কুড়রপ্রতাপ মৌজে রামচন্দ্রবাটা  
৩ একর ১৮ শতকের কাত ১৪৬/০ আ: ১০০/ ২নং লাট  
ঐ মধ্যে ৩ একর ৬০ শতকের কাত ১৮১/২ মধ্যে ১ একর  
৪০ শতক নীলাম হইবে আ: ৫০/ ৩নং লাট মৌজে  
নওয়া ওরফে রামচন্দ্রবাটা ১ একর ৪৭ শতক কাত ৮/১১  
আ: ৫০/ ৪নং লাট মৌজে বিওয়পুর ১ একর ৮৮ শত-  
কের কাত ১১৪ আ: ৭০/ ৫নং লাট মৌজে নওয়া  
ওরফে রামচন্দ্রবাটা ৬৬ শতকের কাত ৩০/৩ আ: ৩০/  
৬নং লাট ঐ মধ্যে ৫৮ শতকের কাত ৪৬০/১০ আ: ২০/  
৭নং লাট ঐ মধ্যে ১ একর ২২ শতকের কাত ৮৬০/০  
আ: ৪০/

### চৌকি জঙ্গিপুত্র দ্বিতীয় মুন্সেফী আদালত।

নীলামের দিন ১৮ই এপ্রিল ১৯৩২।

৮৭৬ খাং ডি: রাজা ভূপেন্দ্রনারায়ণ সিংহ দেং মৃত  
উম্মেশচন্দ্র সান্যালের ওয়ারীশ পুত্র হুনীল কুমার সান্যাল  
দিৎ দাবি ৪৫১২ পং কোড়রপ্রতাপ গঙ্গসাবাদ মৌজে ইটোর  
১ একর ৫৮ শতকের কাত ৬/৩ আ: ১০/

১৩৬৭ খাং ডি: হুধাকর ধর দিৎ দেং প্রকৃষ্ণকুমারী দাসী  
দাবি ২০৬০/২ পং গঙ্গসাবাদ মৌজে কড়ই ২ একর ২২  
শতকের কাত ৮৬০ আ: ১০/

৫৮ খাং ডি: কুমার ইন্দ্রনারায়ণ সিংহের ষ্টেটের রি-  
এং কুমার যোগীন্দ্রনারায়ণ সিংহ দেং মাংলাবক্স মোস্তাফ  
ওয়ারিশ আরসাদ মোস্তাফ দিৎ দাবি ২১১০/৩ পং সুলতান  
উলিয়ান মৌজে হুতগোলপুর ১ একর ৪৬ শতকের কাত  
৬৫/২ আ: ৫/

১০১ খাং ডি: শ্রীশ্রী/রামচন্দ্র দেব ঠাকুরের সেবাইত  
রাজা ভূপেন্দ্রনারায়ণ সিংহ বাহাদুর দেং কালীচরণ মাঝি  
সাহানা দাবি ২০৪১/০ পং কুমারপ্রতাপ মৌজে উম্মারপুর  
২৫১৩ কাত ৩২/০ আ: ২০০/

১০২ খাং ডি: ঐ দেং নগেন্দ্রনাথ সরকার সাহানা দাবি  
১০০২ পং ঐ মৌজে দোগাছি ২৪৬২/০ কাত ৩১/৪  
আ: ১০০/

১০৩ খাং ডি: ঐ দেং প্রাণবন্ধু সাহানা দাবি ১৩৬৬/৬  
পং ঐ মৌজে বাউরীপুরি ২৫/০/০ কাত ৩১/৬ আ: ২০০/

১০৪ খাং ডি: ঐ দেং বৃন্দাবাদি সেখ সাহানা দাবি  
১০৬/০ পঙ্গপে ঐ মৌজে ৭০ নং ভাসাই পাইকর ২৩৪১/০  
কাত ২২০/৪ আং মু: ১০০/

১০৭ খাং ডি: ঐ দেং আতাদি সেখ ডিহিদার দাবি  
১০৪/০ পরগণাদি ঐ ২৪১১৬/ কাত ৩০/১০ আ: ১০০/

১০৫ খাং ডি: ঐ দেং পাচকড়ি সেখ ডিহিদার দাবি  
২০০/২ পং ঐ মৌজে ৭নং দোগাছি ২৫১০/৬ কাত ৩১/২  
আ: মু: ২০০/

১০৬ খাং ডি: ঐ দেং গোবিন্দচরণ সাহানা দিৎ দাবি  
১২২/০ পরগণাদি ঐ ২৫১০/০ কাত ৩১/৩ আ: মু: ১০০/

১২৭ খাং ডি: হরেন্দ্রনারায়ণ ঘোষ চৌধুরী দিৎ দেং  
সেকন্দর সেখ দাবি ১৪০/০ পং চং নদীয়া মৌ: কিসমত  
নিম্পি বিরল ১০ শতক জমির কাত ১৪০ আ: মু: ৫/

৩০১ খাং ডি: মহারাজা রাত যোগীন্দ্র নারায়ণ রায়  
সি, আই, ই, দেং বাবু শচীন্দ্রনাথ রায় দিৎ দাবি ২৩৭০/০

পং আলিনগর ইসলামপুর মোঃ লেখালিপুর বিং ৪৩২ নং  
জোড়ি ডিহি মির্জাপুর দিগরের গঙ্গাপথের জলকর পতনী  
ও দরপতনী স্বয়ং জমা ৪৪৮ + ৬ - ৫০০ আঃ মুঃ ১০০০

২৮৯ খাঃ ডিঃ শ্রীজগদীশনাথ চৌধুরী দেঃ খাতিজান  
বেওয়ারি বিং দাবি ৮৮ পং গনকর মোঃ গাঙ্গাডা ৩ একর  
৪২ শতক কাত ১১১/০ আঃ মুঃ ৩০০

১নং খালনা ডিঃ মোহনমতি দেবী দেঃ গদাধর মিশির  
দাবি ২৬০/৩ পং একবরসাহী মোঃ বেলাড়িয়া ৮২ শতক  
জমির কাত ৬৫/১৩ আঃ মুঃ ২০০

২নং খাঃ ডিঃ ঐ দেঃ ঐ দাবি ১০৫০/১০ পরগনাদি ঐ  
১০ শতক জমির কাত ৫০ ডিক্রীদারের অংশ ১/২ আঃ ৫০

৫৩ খাঃ ডিঃ ওয়াক্ফ ট্রেটের অয়েন্ট মাত্রয়ালি ছমায়ুন  
রেকা চৌধুরী বিঃ দেঃ মাদারী সেখ দাবি ৫৫/০ পং ককুন  
পুর মোঃ দীতিয়া অনন্তপুর ৭১০১০ কাত ৮৫/৩ আঃ ৩০০

১২৭ খাঃ ডিঃ ঐ দেঃ মেহের সেখ বিঃ দাবি ৭৮০/৩  
পরগনাদি ঐ ৮/১১ কাত ১২০/০ আঃ মুঃ ২৫০

২৪২ খাঃ ডিঃ ঐ দেঃ মহেশ মাঝি দাবি ৩৩/৫ পর-  
গনাদি ঐ ৬১১১৮ কাত ৪৫/০ আঃ মুঃ ১০০

২৪৩ খাঃ ডিঃ ঐ দেঃ বিপ্ত মণ্ডল বিঃ দাবি ৩৩৫/০  
পং কোত্তরপ্রতাপ মোঃ লালপুর ৩০১১৬ কাত ৪৫/০ আঃ  
১০০

২৪৪ খাঃ ডিঃ ঐ দেঃ কেশব বেওয়ারি মৃত্যন্তে ওয়ারিশ  
লায়বা বিবি দাবি ২০১/৩ পং ককুনপুর মোঃ দীতিয়া  
অনন্তপুর ২১০১৭ কাত ১৫৫/০ আঃ মুঃ ৪০০

২৪৫ খাঃ ডিঃ ঐ দেঃ মুরাদ বিশ্বাস বিঃ দাবি ৩৪১/৩  
পং কোত্তর প্রতাপ মোঃ লালপুর ৫০১১৫ কাত ৭৮৫/০ আঃ  
৫০০

২৮৪ খাঃ ডিঃ ঐ দেঃ আলিফুদ্দিন বিশ্বাস বিঃ দাবি  
৩৪১/২ পাই পং ককুনপুর মোঃ দীতিয়া অনন্তপুর ২৫৫৩  
কাত ৪৫/০ আঃ ১০০

২৮৭ খাঃ ডিঃ ঐ দেঃ ককুন মণ্ডল বিঃ দাবি ১৭৮/৬  
পাই পং কোত্তরপ্রতাপ মোঃ কাঁকুড়িয়া ৩২১২২ কাত  
২৯১/৩ আঃ ৫০০

২৯০ খাঃ ডিঃ ঐ দেঃ পূর্ব মণ্ডল বিঃ দাবি ৩২১/২  
পং ককুনপুর মোঃ দীতিয়া অনন্তপুর ৩১২১২ কাত ৫১/৬  
আঃ ১০০

২৯১ খাঃ ডিঃ ঐ দেঃ মনপং মণ্ডল বিঃ দাবি ২৬৫  
পরগনাদি ঐ ১৫০/৩ কাত ৩৫/৬ আঃ ৫০

২৯২ খাঃ ডিঃ ঐ দেঃ সলিমন সেখ বিঃ দাবি ২৪১১৫  
পরগনাদি ঐ ১৪৩১৩ কাত ২/৩ আঃ ৫০

২৯৩ খাঃ ডিঃ ঐ দেঃ কনক বিবি বিঃ দাবি ১৮৫/৩  
পরগনাদি ঐ ১৫০/২ কাত ১১/২ আঃ ৫০

২৯৪ খাঃ ডিঃ ঐ দেঃ আতর সেখ বিঃ দাবি ৪২১/০  
পরগনাদি ঐ ৪১৩/৩ কাত ৫৫/৩ আঃ ১৫০

২৯৫ খাঃ ডিঃ ঐ দেঃ আলিম মণ্ডল বিঃ দাবি ৩৩০  
পরগনাদি ঐ ২৪৪/৩ কাত ৪/২ আঃ ৭০

৩৭২ খাঃ ডিঃ ঐ দেঃ হুরমহম্মদ সেখ মৃত্যন্তে পত্নী মণ্ডল  
বিঃ দাবি ২৩১/৩ পরগনাদি ঐ ৬/৪ কাত ১১৫/০ আঃ ৬০০

৩০৫১ খাঃ ডিঃ ঐ দেঃ মুলচাঁদ বোখরা বিঃ দাবি ২৮৫/৬  
পাই পং কোত্তরপ্রতাপ মোঃ লালপুর ১১ কাত ৫৫/০ আঃ  
৩৫০

৭৮ খাঃ ডিঃ মহারাজ বাহাদুর সিংহ দেঃ কালীপদ  
চট্টোপাধ্যায় বিঃ দাবি ৩২/২ পং গোয়াস মোঃ তেলাঙ্গল  
১ একর ২ শতক কাত ৬৫/০ আঃ মুঃ ৩০০

৮৩ খাঃ ডিঃ ঐ দেঃ রাখালদাস মণ্ডল বিঃ দাবি ৪৪৩/০  
পরগনাদি ঐ ১৬ একর ৪৫ শতক কাত ৭৩১ আঃ ৪০০

২৩৭ খাঃ ডিঃ ঐ দেঃ আবদুল সাইদ সেখ দাবি ৩৮৫/২  
পাই পং মোঃ গোবিন্দ ১ একর ৮৬ শতক কাত ১২০/১৫  
আঃ ৩০০

২৩৮ খাঃ ডিঃ ঐ দেঃ গোপেশ্বরী দাসী দাবি ২৩১/০  
পং ঐ মোঃ তেলাঙ্গল ৮ একর ১২ শতক কাত ৩৫৫/৩  
আঃ ২০০ । সন ১৩৩২ সাল হইতে ষাণ্ম শতকের মূল্য  
বৃদ্ধি হেতু ১/৬ পাই হারে বৃদ্ধি হইবে ।

২৩৬ খাঃ ডিঃ নেগালচাঁদ সামসুকা এষ্টেটের রিসিভার  
জানচাঁদ ছোয়াতি দেঃ রহিম বক্স সেখ দাবি ১৪৫/২ পং  
মুরারীপুর মোঃ ব্রাহ্মবিগ্রাম ৩৫ শতক কাত ১১/১৫ আঃ  
১০০

২৩৭ খাঃ ডিঃ ঐ দেঃ এবারক সেখ বিঃ দাবি ২৩৫/৬  
পরগনাদি ঐ ১ একর ৩৭ শতক কাত ৫৫/২ আঃ ২০০

২৩৮ খাঃ ডিঃ ঐ দেঃ এনামুল হক মির্জা দাবি ১৫১/৬  
পরগনাদি ঐ ৩২ শতক জমির কাত ১১০/১০ আঃ ১০০

২৩৯ খাঃ ডিঃ ঐ দেঃ রাধারমণ কালিহ দাবি ৫৩১/০  
পরগনাদি ঐ ১ একর ১৬ শতক জমির কাত ৮২ আঃ ৩৫০

৩০০ খাঃ ডিঃ ঐ দেঃ মিলনবর সেখ দাবি ১২১/৬ পর-  
গনাদি ঐ ২২ শতক জমির কাত ২০/১০ আঃ ১০০



**প্রমাণ**  
"সর্বপ্রকার রক্তচূর্ণ পীড়ায় 'স্বরবলী কষায়'  
ব্যবহারে, সন্তোষজনক ফল লাভ করা যায়।"  
সিভিল সার্জন ডাঃ এ. এ. ফার্মি...L. R. C. P.  
& S.  
"আমি 'স্বরবলী কষায়ের' শৌণিতশোধকতা  
গুণের বিষয় বিশেষরূপে অবগত হইয়াছি।"  
ডাঃ বি. কে. বসু, M. D., I. M. S.

**রক্তে দূষিত জীবাণু!**

অনেকের মতে রক্ত সঞ্চালন ক্রিয়ার  
বৈলক্ষণ্য হেতু চর্মরোগ হইয়া থাকে।  
রক্তে দূষিত জীবাণু ইহার প্রধান কারণ।

বহু পরীক্ষার সাফল্য ও বিক্রয়াদিকাই স্বরবলী  
কষায়ের শৌণিত-শোধন-গুণ সম্বন্ধে আমাদের  
বিশ্বাস অক্ষুণ্ণ রাখিয়াছে।

আপনিও প্রত্যক্ষ করুন।

**স্বরবলী**  
কষায়।

দূষিত রক্ত পরিষ্কার করে—  
স্মারিক দৌর্বল্য দূর করে।

আর্ট আউল  
শিশিতে ১১০  
টাকায় বড় বড়  
ডাক্তারখানায়  
পাওয়া যায়।

সি, কে, সেন  
এন্ড কোং লিঃ,  
২২, কলকাতা স্ট্রীট,  
কলিকাতা।

স্থানীয় এজেন্টঃ  
দেশবন্ধু কার্শেদী,  
খাগড়া,  
মুর্শিদাবাদ।



স্বকের স্বাস্থ্য ও সৌন্দর্য  
সংরক্ষণের অভিনব  
প্রসাধন দ্রব্য

**রেডিয়াম স্নো**

শিশুদিগের কোমল চর্মে  
নিরাপদে ব্যবহার  
করা যায়।

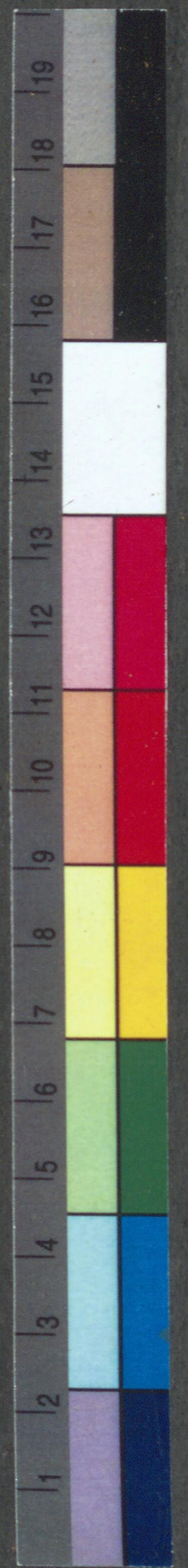
স্বকের উপর অশুভভাবে অতি দৃশ্য  
আবরণরূপে লাগিয়া থাকে। গ্রীষ্ম-  
জন্মিত কষ্ট এবং চর্মরোগ হইতে  
দেহকে রক্ষা করে।

স্বনামধন্যা শ্রীমতী সরলা দেবী বলেন :- রেডিয়াম স্নো  
দেখিতে সুন্দর, স্রাণে সুগন্ধি ও স্পর্শে কোমল। ইহার  
আকার প্রকারের মৌর্তব বিলাতীর সমতুল। দেশী কার-  
খানায় দেশী লোকের দ্বারা প্রস্তুত হইতেছে—না জানিলে  
ইহাকে একটা শ্রেষ্ঠ বিলাতী বস্তু বলিয়া ভ্রম হইতে পারে।  
( স্বাঃ ) শ্রীসরলা দেবী।

প্রস্তুতকারক—  
**রেডিয়াম ল্যাবরেটরী**  
কলিকাতা।  
ফোন—৩০৬২ বি, বি।

সোল এজেন্টস্—  
**বসাক ফ্যাক্টরী**  
৩নং ব্রহ্মচূলাল স্ট্রীট, কলিকাতা  
ফোন—২১৮৩ বড়বাঙ্গার।

সব দোকানে পাওয়া যায়।



# সাধনা ঔষধালয়, ঢাকা

অধ্যক্ষ

শ্রীমোগেশচন্দ্রসোমএমএ, এফসিএস(লণ্ডন)

ঢাকাগঞ্জ কলেজের রসায়ন শাস্ত্রের ভূতপূর্ব অধ্যাপক

কলিকাতা ব্রাঞ্চ — { শ্রীমতীজার (ট্রাম স্টপের উত্তর)  
২১৩ বহুবাজার স্ট্রীট।

আয়ুর্বেদীয় ঔষধ বিশুদ্ধভাবে ও শাস্ত্রমতে নিষ্কৃতভাবে প্রস্তুত হয়। পত্র লিপিতে বিনামূল্যে ক্যাটালগ পাঠান হয়। রোগের বিবরণ জানাইলে স্বতন্ত্রকর ব্যবস্থা দেওয়া হয়। চিঠি পত্রাদি সম্পূর্ণরূপে গোপন রাখা হয়।

### অম্লরথবজ (অর্গনিসিন্দুর)

(বিশুদ্ধ ও স্বর্ণবর্তিত) তোলা ৪, উৎকৃষ্ট স্বর্ণ, পারদ ও আমলাসার গন্ধক দ্বারা বখাশাক্ত প্রস্তুত। নিত্য প্রয়োজনীয় সর্বরোগনাশক মহৌষধ।

### বিসুদ্ধ চ্যবনপ্রাশ—সের ৩ টাকা।

উৎকৃষ্ট কাশীর আমলাকা, শেলোচন, প্রভৃতি বাবতীয় উপাদানে পূর্ণ মাত্রায় বখাশাক্ত প্রস্তুত। কফ, কাসি, সর্দি, বম্বা, ক্ষয়রোগ, হৃদরোগ প্রভৃতি রোগের মহৌষধ। সর্বপ্রকার হৃদরোগ, তানাস ও আংশীয় পুষ্টিকর মহৌষধ বা খাদ্য বিশেষ।

### শুক্লমঞ্জীবন—সের ১৬ টাকা।

ইহা সেবনে ধাতুদোষনাশ, রক্তদীনতা, স্বপ্নদোষ, প্রমেহ ও ধ্বংসকর দূষণরূপে সারিয়া যায়। অপরিণীম আনন্দদায়ক রসায়ন।

### অবলাবান্ধব যোগ

প্রদর, বাধক প্রভৃতি জরায়ুদোষ ও বাবতীয় দুর্ভারোগ্য স্ত্রীরোগের মহৌষধ। ১৬ মাত্রা ৪ টাকা।

## যে যে জিনিষ বহু লোকের অন্তর, দর্শন কারিয়াছে তাহার কয়েকটির নাম উল্লেখ করা হইল।

- ১। "চন্দ্রপ্রভা বটিকা"—ইহার নামটীও যেমন কাজও সেইরকম, ইহা নূতন এবং পুরাতন মেহ, মূত্ররুদ্ধ, অর্শ প্রভৃতি এবং স্ত্রীলোকদিগের হৃৎকথা ব্যারাম, শ্বেত এবং রক্ত প্রদর প্রভৃতি রোগের আশু বলপ্রদ মহৌষধ। প্রতি বোটার মূল্য ১ টাকা।
- ২। "মাগ হৈল"—গুণে এবং শৌণ্ডে অতুলনীয়। এই তৈল শবারপোষক, মস্তিষ্কর নিতলতা বিধায়ক, স্নগন্ধ ও সাধনোপযোগী হাত পা জালা ও ত্বাতির অমোঘ ঔষধ। ইহা সর্বদা কেশে মর্দন করিলে কেশরাশি সুকোমল আধারণ করে। ছুঁলে ব্যক্তিকে মে. ট. করে। প্রতি শিশির মূল্য ১ টাকা।
- ৩। "কর্ণ হৈল"—সবল প্রকার কর্ণরোগের মুলোৎপাতক অতি মনোহর তৈল। প্রতি শিশির মূল্য ১ টাকা। সকল দম্পদের সাব, স্বাস্থ্যের শ্রেষ্ঠ পুস্তক "কাম্যাক্ষ" পত্র লিখিলেই বিনামূল্যে ও বিনা ডাক মাগলে পাইবেন।

প্রাপ্তিস্থান :—আতকানগ্রহ ঔষধালয়।

২১৪ নং. বহুবাজার স্ট্রীট; কলিকাতা।

# বৈজ্ঞানিক ঔষধ



মহুষ্যের জীবনধারণের প্রধান উপাদান বৈজ্ঞানিক শক্তি বা জড়িৎ। মানব দেহে বৈজ্ঞানিক শক্তি সমভাবে থাকিলে মনুষ্য নীরোগ ও দীর্ঘায়ু হয়, বৈজ্ঞানিক শক্তির হ্রাস হইলেই মনুষ্যের মৃত্যু ঘটয়া থাকে। যাহাতে মানবদেহের বৈজ্ঞানিক শক্তি সমভাবে থাকিয়া মনুষ্যকে নীরোগ ও দীর্ঘায়ু করে, তৎক্ষণাতঃ সুপ্রসিদ্ধ ডাক্তার ডিঃ ডিঃ গাভিয়া এই ঔষধ আবিষ্কার করিয়াছেন। ইহা বৈজ্ঞানিক ও রাসায়নিক বলে প্রস্তুত। ইহাতে প্রায় সমুদয় রোগই বৈজ্ঞানিক বলে আতঃ অক্ষয় মধ্য আবেগ্য হইয়া থাকে। ধাতু দৌর্ভাগ্য, স্ত্রেক্রমঃ অন্নতা, পুরুষ হামি, অগ্নিমান্দ্য, অর্জুর্গ, অর্শ, উদরাময়, কোষ্ঠবদ্ধতা, অল্পশুণ, শিংশনীতা, সর্বপ্রকার প্রমেহ, বহুমূত্র, হঃসুপ, বাত, পক্ষাঘাত, পান্দে সংক্রান্ত পীড়া, স্ত্রীলোকদিগের বাধক, বন্ধা, মূত্রবৎসা, স্ত্রীতিকা, শ্বেত-বক্ত পদর, মুক্তা চিহ্নিত রোগ, বায়ু-দিগের ষ্ণুভি, বায়ুস, সর্দি, কাসি, প্রভৃতির পক্ষে ইহা মনুষ্যের মহৌষধ। ডাক্তারি কবিরাঙ্গী ও হাকিমী চিকিৎসার বাহা বাশি প্রায় অখণ্ডকর করিয়াও সকলমনোরথ জন নাই, এই ঔষধে উৎপাদ্য মনুষ্যের সুস্থতা প্রাপ্ত হইবেন। ইহার একমাত্র সেবনে মস্তিষ্ক স্নিগ্ধ, মনে আনন্দ ও স্মৃতির সঞ্চারণ হয় এবং শরীর নববলে বনীযান হইয়া উঠে। একমাত্র ব্যবহারের উপযোগী প্রতি শিশি মায়ঃ-মাগুল সমেত ১১০ দেড় টাকা।

অম্লগ্রহ বরিয়া নাম ও ঠিকানা স্পষ্ট করিয়া লিখিবেন।

মোল এজেন্ট—ডাঃ ডিঃ ডিঃ হাজরা।

ফতেপুর, গার্ডেনসিট পোঃ। কলিকাতা।

বয়ুনাথগঞ্জ পণ্ডিত প্রেসে—শ্রীবিনয় কুমার পণ্ডিত কর্তৃক সম্পাদিত, মুদ্রিত ও প্রকাশিত

# কুলশব্যার সূত্রনা।

## কুলশব্যার সূত্রনা।

আবার বিবাহের সময় আসিতেছে। আবার বিবাহের বিধানে অনেক নরনারীর ভাগ্যলিপি সমস্তে আবার হইবার মাহেস্তরুপ আসিতেছে। মনে রাখিবেন বিবাহের তত্ত্বে, স্বর-ক'নের ব্যবহারের জন্য, কুলশব্যার দিনে স্বরমার বড়ই প্রয়োজন। কুলশব্যার রাত্রি কোর্না বাড়ীর মহিলারা স্ত্রীমা ব্যবহার করিলে, ফলের স্বরম অনেক কম হইবে। "স্বরমার" সূত্রমতে শত বেণী, সহস্র মালতীর সৌরভ গৃহ-কক্ষে ফুটিয়া উঠিবে। সমস্ত মঙ্গলকাণ্ডেই "স্বরমার" প্রচলন। বড় এক শিশি স্বরমার অর্থাৎ নামান্ত ১০ বার কানা হয়ে অনেক কুলমহিলা অক্ষয় হইতে পারে।

বড় এক শিশির মূল্য ৫০ বার আনা; ডাকমাগুল ও প্যাকিং ১১/০ এগার আনা। তিন শিশির মূল্য ১২, দুই টাকা মাত্র; মাগুলাদি ১১/০ এক টাকা পাঁচ আনা।

### সোমবন্দী-কব্যার।

আমাদিগের এই সালস। ব্যবহারে সকলপ্রকার বাত, উপদংশ, সর্বপ্রকার চর্মরোগ, পাশা-বিকৃতি ও বাবতীয় রক্তকত নিশ্চয়ই আরোগ্য হয়। অধিকন্তু ইহা সেবন করিলে, শারীরিক দৌর্ভাগ্য ও কৃশতা প্রভৃতি দূীভূত হইয়া শরীর ফুট-পুট এবং প্রফুল্ল হয়। ইহার ন্যায় পারাদোষনাশক ও রক্তপরিষ্কারক সালস। আর নুট হয় না। বিদেশীয়দিগের বিলাতী সালসা অপেক্ষা ইহা অধিক উপকারক। ইহা সকল ক্ষতুতেই বায়ুক-রুদ্ধ-বিন্যাসণে নিরীক্সে সেবন করিতে পারেন। সেবনের কোনরূপ বাধাবোধ নিন্মন নাই। এক শিশির মূল্য ২৪ টাকা; ডাঃ মাঃ ও প্যাকিং ১১/০ এক টাকা তিন আনা।

### জ্বরশনি।

জ্বরশনি—ম্যালেরিয়ার রক্তাক্ত। জ্বরশনি—বাবতীয় অরেই মস্তশক্তির ন্যায় উপকার করে। একজ্বর, পালাজর, কম্পজর, প্রীহা ও বক্রংঘটিক জ্বর, হৌকালীন জ্বর, মজ্জাগত ও মেহঘটিক জ্বর, ধাতুহ বিবমজ্বর, এবং মুখনেত্রাদির পাণ্ডুরতা, ক্ষুধামান্দ্য, কোষ্ঠবদ্ধতা, আঁগরে অর্কতি, শারীরিক দৌর্ভাগ্য, বিশেষতঃ কুইনাইন সেবনে যে সকল জর আরোগ্য না হয়, সে সমস্তই এই ঔষধ সেবনে নিঃসন্দেহরূপে নিবারিত হয়। ইহার সহায়তার বে কত নিরাশ রোগী নবজীবন লাভ করিয়াছেন, তাহার ইয়ক্কা নাই। এক শিশির মূল্য ১২, এক টাকা, মাগুলাদি ১১/০ এক টাকা তিন আনা।

### মিল্ক অব বোজ

ইহার মনোরম গন্ধ স্নগতে অতুলনীয়। ব্যবহারে ফলের কোমলতা ও মুখের লাগণ বৃদ্ধি পায় ব্রণ, মেচোতা, ছাল, মাঘাচি প্রভৃতি চর্মরোগ সকলই ইহা দ্বারা আঁচরে দূরীভূত হয়। মূল্য বড় শিশি ১০ আট আনা, মাগুলাদি ১১/০ সাত আনা।

বাবতীয় কবিরাঙ্গী ঔষধ, তৈল, বৃত্ত, মোদক, অবলেব, আসব, আরষ্ট, মকরখন্ড, মুগনাতি এবং সকলপ্রকার জ্বাবত ধাতুদ্রব্য আমরা অতি বিশুদ্ধরূপে প্রস্তুত করিয়া, স্বাঠে স্নগভনের বিক্রয় করিতেছি। একরূপ ষাটি ঔষধ অন্যান্য দূর্লভ।

রোগিগণ স্ব স্ব রোগবিবরণ লিখিয়া পাঠাইলে, আমরা অতি বহুলসহকারে উপযুক্ত ব্যবস্থা পাঠাইয়া থাকি। ব্যবস্থা ও উত্তরের জন্য অর্ধ আনার চাক-টিকিট পাঠাইবেন

### কবিরাঙ্গী—শ্রীশক্তিগদ সেম।

আয়ুর্বেদীয় ঔষধালয়।

১৯১২ নং লোয়ার চিংপুর রোড, ট্রেটিকাভার, কলিকাতা



পরীক্ষিত ঔষধাবলী  
কণ্ঠিক  
বদন্তের প্রতিকষক।  
পেপ—অর্জুর্গে ও অল্পে।  
বিল—হিষ্টিবিরার ঔষধ।  
লুং—হাঁপানীর উপকারী।  
হর—চূর্ণকানি ও চর্মরোগে।  
মূল্য প্রতি ড্রাম ১০ আনা।



### মার্জারী জগতে যুগান্তর।

মহাত্মা আনন্দ স্বামীর আবিষ্কৃত একমাত্র আপেলীন ইহা ব্যবহারে লক্ষ লক্ষ রোগী বাগী, ফোড়া, কাকবিড়ালী, বুনকা, মুখের ব্রণ, পৃষ্ঠ ব্রণ, উরুস্তম্ভ, শীতলী কর্ণমূল প্রভৃতি মন্ত্রণা-প্রদ ব্যয় বহুল রোগ হইতে বিনা অল্পে ও বিনা জালা বহুলায় মন্ত্রমুখের ন্যায় আবেগ্য হয়। মূল্য প্রতি শিশি ১১, ডজন ১২২ মাত্র।



ইহা সেবনে ম্যালেরিয়া জর, প্রীহা ও বক্রত সংযুক্ত জ্বর, নূতন পুরাতন জ্বর, পালা ও কম্প জ্বর, পিত্ত স্নগ্নার জ্বর প্রভৃতি মন্ত্রপ্রাণ জর অতি স্বত্বর আরোগ্য হয়। ম্যালেরিয়া প্রসীড়িত বাত নিভার ও প্রীহা ঘরা আক্রান্ত হইয়া ন্যাং, শোথযুক্ত জর্ন শীর্ণ এমন শি অস্থি চন্দ্রমার হইয়াও এই দামোদর স্বধা ব্যবহারে নিঃশই আরোগ্যলাভ করিতেছেন। মূল্য ১০/০ প্রাহার মাগুল সমেত ১২

স্নেহকোমল—বাবতীয় গণোরিমা (মেহ, প্রমেহ) রোগের অব্যর্থ মহৌষধ। আজকাল প্রায় অধিকাংশ যুবক যুবতী এই রোগে আক্রান্ত হইয়া যৌবনে বার্দক্য প্রাপ্ত হন, এবং নানাপ্রকার মন্ত্রণাভা ভোগ করেন এমন কি অনেকে জীবনে হতাশ হইয়া থাকেন। ইহা ব্যবহারে উক্ত মন্ত্রণা প্রশাবে জালা ও পুঞ্জ ২১০ দিনে আরোগ্য করে। একটা গিচকারসহ প্রতি শিশি মূল্য ১১/০ উক্ত ঔষধ সমূহ ভঃ, পিতে লইলে মাগুলাদি স্বতন্ত্র নাগে।

### মোল প্রোঃ ডাবিরায় এও কোমোমিটস

এজেন্টস্—

এম, উট্টাচাথী এও কোমোমিটস

ফতেপুর, পোষ্ট গার্ডেনসিট, কলিকাতা

কলিকাতা