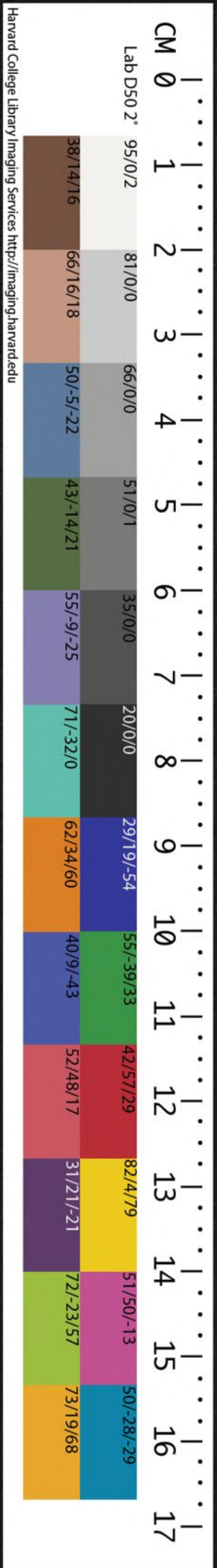
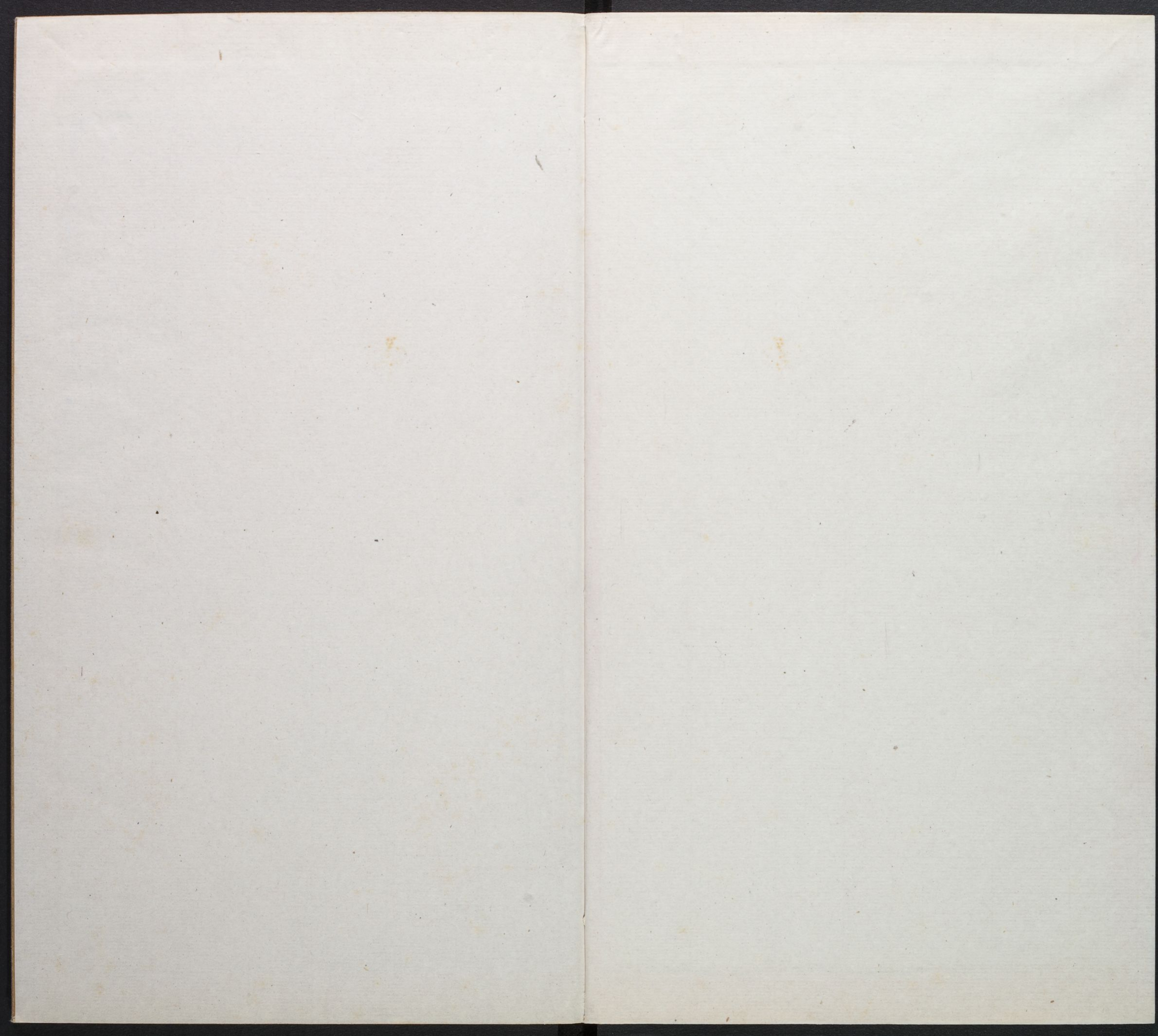
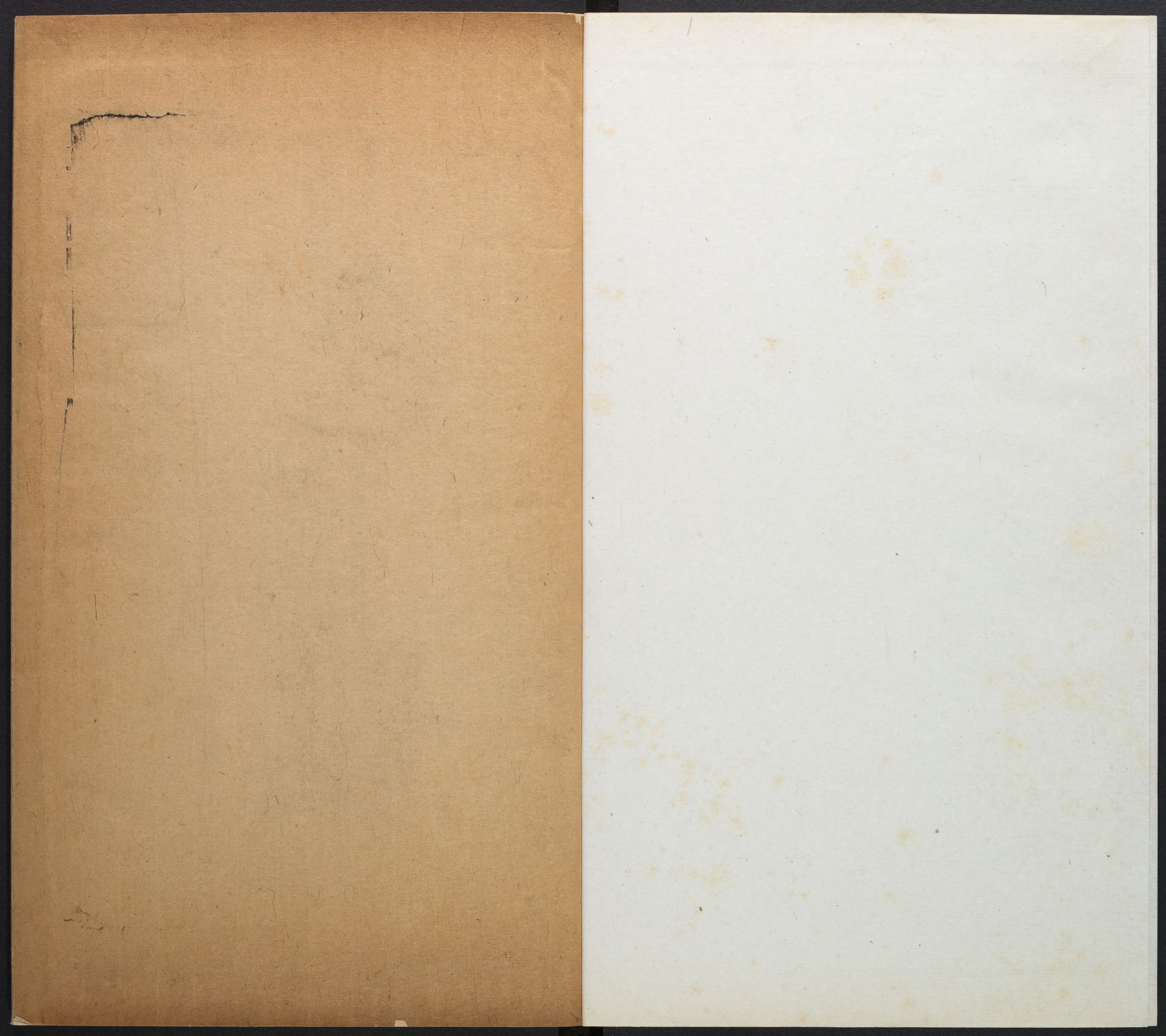


T 5070 / 17.85

CHINESE - JAPANESE LIBRARY OF
HARVARD - YENCHING INSTITUTE
AT HARVARD UNIVERSITY
MAY 25, 1940







堂策檻訂定

小爾雅

武林郎衙藏

板翻刻必究

小爾雅目錄

廣詁一

廣言二

廣訓三

廣義四

廣名五

廣服六

廣器七

廣物八

小爾雅

目錄

堂策檻

廣鳥九

廣獸十

廣度十一

廣量十二

廣衡十三

小爾雅目錄終

小爾雅

哈佛大學漢和圖書館珍藏印

孔 鮒纂集

朱師賓重訂

漢

明

宋 咸注釋

郎璧金糾譌

廣詁一

淵懿邃隲深也封臣莫莽艾祁大也

封豕莫府祁寒皆言大也艾亦

為頌賦鋪敷布也蓋戴燾蒙冒覆也鍾崇府最積灌

聚樸叢也

詩灌木械樸皆叢義

闕搜履庀具也攻為話相旬宰

營匠治也

話旬未詳餘皆常意

蠲被禋屑潔也

吉蠲為館被其不祥禋于六宗

也皆潔

勿蔑微曼末沒無也隆巢岸峻高也

巢取居高

逼尼

附切局鄰傳戚近也

未可戚我先王近也

邵媚旨伐美也賢哀

繁優饒夥多也幾蔡模臬法也

蔡取著龜義亦法也

爰換變質

交更易也生造奏詣進也索寒探哀鉤掠採略也開

徹接通達也固歷彌宿舊向久也彌愈滋強益也赫

斲爽曉昕著讚曙明也皆附襲就因也封畛際限疆

畧界也承第班列次也戶峻格扈止也

戶取其闔礙峻取其改皆

止之義

幽暄闇昧冥也最凡目質要也疆窮克竟也而

乃爾若汝也控轡挽引也承贊涼助佐也尋由以用

也要捷集載成也肆赴捷疾也造之如適也掇督撫

拾也肆子燼餘也拓斥啓闢闢也杜實克初塞也實

初滿也獎率勵勸也勤勉事力也經屑省過也闕缺

間隙也迭遞交更也燿刻沒滅也玄黔驪黝黑也縞

皓素白也彤特緼朱也淫溢沉滅沒也載功物事也

廣言二

晏明陽也盱晏晚也算麗數也

麗取其數各有所麗著

叟艾老

也僉皆同也交校報也

犯而不校

舒布展也揚翥舉也索

略求也奚害何也

害澣害否

里度居也周浹匝也充該備

也列厥陳也輶軒輿也廢措置也駕乘凌也收戢斂

也禁錄也掌司主也偏贅屬也麗著思也載略行也
沓襲合也抵享當也庚徹道也脩舒長也校戰交也
謁復白也敕質正也喬蔑末也延衍散也未沒終也
此辨別也菲涼薄也復旋還也祖翼送也走印我也
姓命孛子也姓禮所謂子命未詳諧籟和也悛寤覺也憾猜恨
也支盡止也攔念也左氏云今執事攔然奸犯也汨猾亂也縮
續抽也暨捷及也苞跋本也禮燭跋易包桑言本也肆臬極也
睇題視也犯肆窳也束縻縛也肆從逐也放投棄也
莽蕪草也暴映曬也炊晞也焮乾也迪跡蹈也衍演

廣也衰從長也荷揚擔也仍再也狗歸也丁官也稽

考也顛殞也躋陞也戕殘也勦截也辟除也恩患也

謫責也間非也無間言順退也抗禦也斬取也蚩戲也

褊狹也基忌也趙襄基智伯沮疑也虧損也毀壞也判散

也蔽斷也交俱也俘罰也夷傷也枳害也締閉也靡

細也辨使也牧臨也嘗試也賴羸也若乃也嗟發聲

也奏為也振救也庸償也賈價也贍足也曹偶也麗

兩也驟數也逞快也越遠也姑且也哿可也釋解也

庸善也荐重也登升也勵勉也赫顯也趨是也不莊

也佞才也暨息也

民之攸暨

話善也愿謹也丰豐也都盛

也腆厚也肆緩也競逐也紀基也基忌教也整願也

慤強也薄迫也燁炊也

左氏燁之以薪

資取也質信也餽饋

也憑依也藉借也際接也閤限也廬寄也萃集也造

倅也尤怪也膏慚也索空也素故也視比也徨往也

矜惜也狃怵也覬望也何任也御侍也殿慎也選擇

也宣示也

廣訓三

諸之乎也旃焉也惡乎於何也烏乎吁嗟也吁嗟嗚

呼也有所歎美有所傷痛隨事有義也無念念也無

寧寧也無顯顯也不承承也不肖不似也繩之譽之

也詰朝明旦也遐不黃耆言壽考也公孫碩膚德容

不瑕道成王大美聲稱遠也鄂不韡韡言韡韡也我

從事獨賢勞事獨多也魴鱖甫甫語其大也麇鹿麇

麇語其衆也海物雜錯雜也雜毛曰毳雜彩曰繪

雜言曰詗

莫江切

廣義四

凡無妻無夫通謂之寡寡夫曰莞寡婦曰嫠妾婦之

賤者謂之屬婦屬逮也逮婦之名言其微也非分而得謂之幸詰責以辭謂之讓男女不以禮交謂之淫土淫曰烝下淫曰報勞淫曰通不直失節謂之慙慙愧也面慙曰難心慙曰慙體慙曰逡

廣名五

諱死謂之大行死而復生謂之大蘇疾甚謂之咭危猶

也請大子命曰未可以戚先王戚近也請諸侯命曰未

可以近先君請大夫命曰未可以從先子空棺謂之

櫬有屍謂之柩饋死者謂之賙衣服謂之襚埋柩謂

之殮羊至切殮坎謂之池壙謂之窆下棺謂之窆填窆

謂之封宰冢也壘塋也無主之鬼謂之殤

廣服六

治絲曰織織繒也麻紵葛曰布布通名也繡綿也絮

之細者曰繡繒之精者曰縞縞之麤者曰素葛之精

者曰絺麤者曰絺在首謂之元服弁髦太古布冠冠

而敝之者也題由也題額也顛顏額額也壘謂之印

紱謂之綬襜褕謂之童容亦云布褐而紱之謂之藍

縷楚謂凡人貧衣破醜蔽為藍縷袴謂之褰蔽膝

謂之裨帶之垂者謂之厲厲大帶也大中謂之冪莫狄切覆

帳謂之幄幄幕也簣牀第也大扇謂之翳杖謂之挺

史有白挺鍵謂之籥籥籥也亦作鑰碁局謂之奕在足謂之履履

尊者曰達履謂之金鳥而金鈎也禮黑履青鈎赤鳥

也以爲行戒時如刀衣鼻在履頭

廣器七

射有張布謂之侯天子熊侯諸侯麋侯卿大夫布侯

面畫虎豹頭而巳侯中者謂之鵠鵠中者謂之正正方二尺

畫采謂之正棲皮謂之鵠方制獸皮帖於侯中如鳥之棲木畫五色於侯中爲正內以朱方二尺次以白

以蒼以黃以玄正中者謂之檠檠方六寸棘戟也鉞鉞斧也

干蔽盾也戈句孑戟也檠倪結切蔽房越切刃之削謂之室室

謂之鞞鞞秘鞞之飾也鞞佩刀削秘矢服謂之殳小

船謂之艇艇之小者曰舩船頭謂之舳尾謂之艦楫

謂之橈車轅上者謂之轆轅謂之輶軫謂之枕較謂

之幹衡扼也扼上者謂之鳥喙纍纒繙也緇索也大

者謂之索小者謂之繩詘而戾之爲綰膠而紵之爲

綆坳地也墉墻謂之陴高平謂之太原汪池也左傳戶諸

周氏水之北謂之汭澤之廣謂之衍

廣物八

藁謂之稗稗謂之芻生日穀謂之粒菜謂之蔬禾穗謂之穎截穎謂之銍拔心曰摠刈禾鎌曰銍拔根曰擢把謂之秉秉四曰筥筥十曰稷秉握也筥稷乃多少之差棘實謂之棗桑之實謂之葑柞之實謂之橡

廣鳥九

去陰就陽者謂之陽鳥鳩鴈是也純黑而反哺者謂之烏小而腹下白不反哺者謂之鴉烏白項而群飛者謂之燕烏白脰烏也鴉烏鶯鶯斯也亦曰鴉鴉

廣獸十

豕彘也彘豬也其子曰豚豕之大者謂之豨小者謂之豨毛長以豕一歲曰豨三歲曰豨與此又小異鳥之所乳謂之巢雞雉所乳謂之窠鹿之所息謂之潛潛椽也積柴水中而魚舍焉

廣度十一

跬一舉足也倍跬謂之步司馬法六尺為步四尺謂之仞倍仞謂之尋尋舒兩肱也倍尋謂之常五尺謂之墨倍墨謂之丈倍丈謂之端倍端謂之兩倍兩謂

之疋疋有謂之束禮玄纁五兩以兩為束每束兩兩卷之二丈雙合則成疋凡十卷為五束以應天九地十之數與此制異焉

廣量十二

一手之盛謂之溢滿一手也兩手謂之掬半升也掬四謂之

豆豆四謂之區區四謂之釜舊制四升為豆四豆為區區斗四升也四區為

釜六斗四升也齊陳氏以五升為豆五豆為區五區為釜十釜為鍾與今同釜二有半謂

之藪一斛六斗也藪二有釜謂之缶四斛也缶二謂之鍾八斛

也鍾二謂之秉秉十六斛

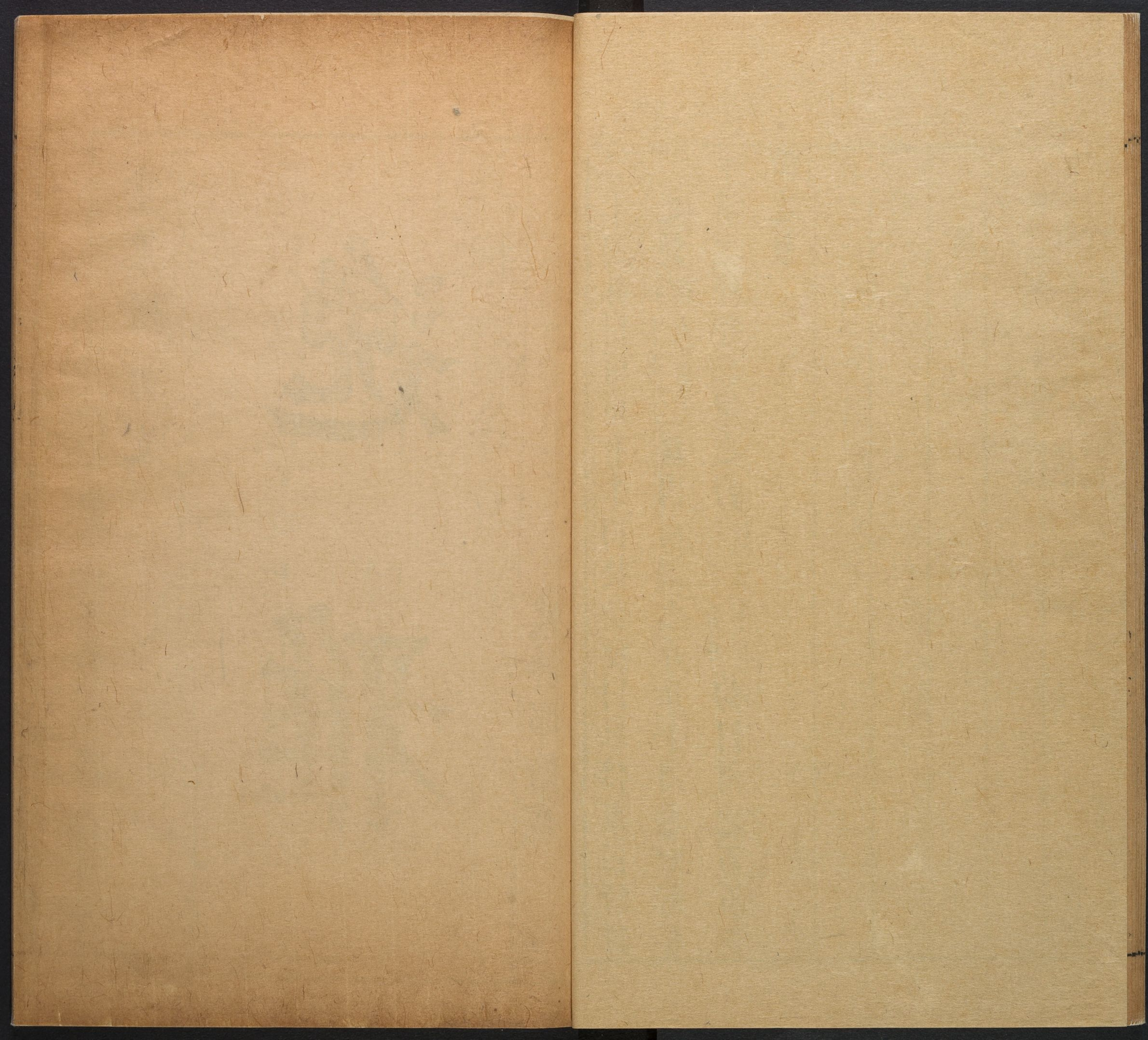
廣衡十三

二十四銖曰兩兩有半曰捷倍捷曰舉倍舉曰鈔鈔

謂之鍰舉三兩鍰六兩二鍰四兩謂之斤斤十謂之衡衡有

半謂之秤秤二謂之鈞秤十五斤鈞三十斤鈞四謂之石石四

謂之鼓



堂策檻訂定

逸

雅

武林郎衙藏

逸雅釋名自序

劉熙成國撰

熙以爲自古造化制器立
象有物以來迄于近代或
典禮所制或出自民庶名

號雅俗各方名殊聖人於
時就而弗改以成其器著
於既往哲夫巧士以爲之
名故興於其用而不易其
舊所以崇易簡省事功也

夫名之於實各有義類百
姓日稱而不知其所以之
意故撰天地陰陽四時邦
國都鄙車服喪紀下及民
庶應用之器論敘指歸謂

之釋名凡二十七篇。至於
事類未能究備。凡所不載。
亦欲智者以類求之。博物
君子其於答難解惑。王父
幼孫朝夕侍問。以塞可謂
之士。聊可省諸。

逸雅目錄

卷之一

釋天

釋地

釋山

釋水

釋丘

釋道

卷之二

釋州國

釋形體

卷之三

釋姿容

釋長幼

釋親屬

卷之四

釋言語

釋飲食

釋絲帛

釋首飾

卷之五

釋衣服

釋宮室

卷之六

釋牀帳

釋書契

釋典藝

卷之七

釋用器

釋樂器

釋兵

釋車

釋船

卷之八

釋疾病

釋喪制

終

逸雅卷之一

漢 劉 熙成國撰 明 石九鼎禹治重訂

釋名

釋天

天。豫司兗冀以舌腹言之。天。顯也。在上高顯也。青徐以舌頭言之。天。垣也。垣然高而遠也。春日蒼天。陽氣始發。色蒼蒼也。夏日昊天。其氣布散皓皓也。秋日旻天。旻。閔也。物就枯落可閔傷也。冬曰上天。其氣上騰。與地絕也。故月令曰。天氣上騰。地氣下降。易謂之乾。

乾。健也。健行不息也。又謂之玄。玄。懸也。如懸物在上也。日。實也。光明盛實也。月。缺也。滿則缺也。光。晃也。晃。晃然也。亦言廣也。所照廣遠也。景。境也。明所照處有境限也。晷。規也。如規畫也。曜。耀也。光明照耀也。星。散也。列位布散也。宿。宿也。星各止宿其處也。氣。餽也。餽然有聲而無形也。風。充豫司。冀。橫口合脣言之。風。汜也。其氣博汜而動物也。青徐言風。蹶口開脣推氣言之。風。放也。氣放散也。陰。陰也。氣在內與蔭也。陽。揚也。氣在外發揚也。寒。

捍也。捍。格也。暑。煮也。熱如煮物也。熱。藝也。如火所燒藝也。雨。羽也。如鳥羽動則散也。春。蠢也。動而生也。夏。假也。寬假萬物使生長也。秋。緝也。緝迫品物使時成也。冬。終也。物終戕也。四時四方各一時。時期也。物之生死各應節期而止也。年。進也。進而前也。歲。越也。越故限也。唐虞曰載。載。生物也。殷曰祀。祀。已也。新氣升故氣已也。五行者。五氣也。於其方各施行也。金。禁也。其氣剛嚴能禁制也。木。冒也。華葉自覆冒也。水。準也。準。平物也。火。

化也。消化物也。亦言毀也。物入中皆毀壞也。土吐也。能吐生萬物也。子。孳也。陽氣始萌。孳生於下也。於易爲坎。坎險也。丑。紐也。寒氣自屈。紐也。於易爲艮。艮限也。時未可聽。物生限止之也。寅。演也。演生物也。卯。冒也。載冒土而出也。於易爲震。二月之時。雷始震也。辰。伸也。物皆伸舒而出也。巳。巳也。陽氣畢布已也。於易爲巽。巽散也。物皆生布散也。午。忤也。陰氣從下上與陽相忤逆也。於易爲離。離麗也。物皆附麗。陽氣以茂也。未。昧也。日中則昃。向幽昧也。

也。申。身也。物皆成其身體。各申束之。使備成也。

酉。秀也。秀者物皆成也。於易爲兌。兌悅也。物得備足。皆喜悅也。戌。恤也。物當收斂。矜恤之也。亦言脫也。

落也。亥。核也。收藏百物核。取其好惡真僞也。亦言

物成皆堅核也。甲。孚也。萬物解孚甲而生也。乙。

軋也。自抽軋而出也。丙。炳也。物生炳然。皆著見也。

丁。壯也。物體皆丁壯也。戊。茂也。物皆茂盛也。

巳。紀也。皆有定形。可紀識也。庚。猶更也。庚堅強貌。

也。辛。新也。物初新者皆收成也。壬。妊也。陰陽交。

物。狂也。至子而萌也。癸。揆也。揆度而生。乃出之也。霜。喪也。其氣慘毒。物皆喪也。露。慮也。覆慮物也。雪。綏也。水下遇寒氣而凝。綏綏然也。霰。星也。水雪相搏。如星而散也。霖。霖。小雨也。言裁霖歷霑。漬。如人沐頭。惟及其上枝。而根不濡也。雲。猶云。云。衆盛意也。又言運也。運行也。雷。碾也。如轉物有所碾。雷之聲也。電。殄也。乍見則殄滅也。震。戰也。所擊輒破。若攻戰也。又曰辟歷。辟折也。所歷皆破折也。雹。砲也。其所中物皆摧折。如人所盛砲也。虹。攻

也。純陽攻陰氣也。又曰蛟螭。其見每於日在西而見於東。掇。飲東方之水氣也。見於西方曰升朝。日始升而出見也。又曰美人。陰陽不和。婚姻錯亂。淫風流行。男美於女。女美於男。恒相奔隨之時。則此氣盛。故以其盛時名之也。霓。齧也。其體斷絕。見於非時。此災氣也。傷害於物。如有所食齧也。暈。捲也。氣在外捲結之也。日月俱然。陰而風曰曠。曠。翳也。言掩翳日光。使不明也。風而雨土曰霾。霾。晦也。言如物塵晦之色也。珥。氣在日兩旁之名也。珥。耳也。言似人耳。

之在面旁也。日月虧曰食。稍稍侵虧。如蟲食草木葉也。晦。灰也。火死爲灰。月光盡似之也。朔。蘇也。月死復蘇生也。落。月半之名也。其形一旁曲。一旁直。若張弓施弦也。望。月滿之名也。月大十六日。小十五日。日在東。月在西。遙相望也。昏。損也。陽精損滅也。晨。伸也。旦而日光復伸見也。侵。侵也。赤黑之氣相侵也。氛。粉也。潤氣著草木。因寒凍凝。色白若粉之形也。霧。冒也。氣蒙亂覆冒物也。蒙。日光不明。蒙蒙然也。彗。星光梢似彗也。孛。孛。星。星旁。

氣。孛孛然也。筆。星。星氣有一枝。末銳似筆也。流

星。星轉行如流水也。枉。矢。齊魯謂光景爲枉矢。言

其光行若射矢之所至也。亦言其氣枉暴有所災害

也。厲。疾氣也。中人如磨厲傷物也。疫。役也。言有

鬼行疫也。疠。截也。氣傷人。如有斷截也。灾。災也。

火所燒滅之餘曰裁。言其於物如是也。害。割也。如

割割物也。異者。異於常也。青。瘡也。如病者瘡瘦

也。慝。態也。有姦態也。妖。妖也。妖。害物也。孽。孽

也。遇之如物見髡孽也。

釋地

地者底也。其體底下。載萬物也。亦言諦也。五所生。莫不信諦也。易謂之坤。坤順也。上順乾也。土吐也。吐生萬物也。已耕者曰田。田填也。五稼填滿其中也。壤。壤也。肥濡意也。廣平曰原。原。元也。如元氣廣大也。高平曰陸。陸。漉也。水流漉而去也。下平曰衍。言漫衍也。下濕曰隰。隰。蟄也。蟄溼意也。下而有水曰澤。言潤澤也。地不生物曰鹵。鹵。爐也。如爐火處也。徐州貢土五色。有青黃赤白黑也。土

青曰黎。似黎草色也。

土黃而細密曰塿。塿。膩也。黏

肥如脂之膩也。

土赤曰鼠肝。似鼠肝色也。

土白

曰漂。漂。輕飛散也。

土黑曰盧。盧。然解散也。

釋山

山產也。產生物也。土山曰阜。阜。厚也。言高厚也。大阜

曰陵。陵。隆也。體高隆也。

山頂曰冢。冢。腫也。言腫起

也。山旁曰陂。言陂陀也。

山脊曰岡。岡。亢也。在上之

言也。

山旁隴間曰涌。涌。猶桶。桶狹而長也。

山大

而高曰嵩。嵩。竦也。亦高稱也。

山小高曰岑。岑。嶄也。

嶄然也。上銳而長曰嶄。形似橋也。小山別大山

曰甌。音彦甌。甌也。甌一孔者。甌形孤出處似之也。山

多小石曰礫。礫。堯也。每石堯堯獨處而出見也。山

多大石曰礧。礧。學也。大石之形學學形也。山有草

木曰咕。咕。怙也。人所怙取以為事用也。山無草木

曰吧。吧。圯也。無所出生也。山上有水曰埒。埒。脫也。

脫而下流也。石載土曰咀。咀。臚然也。土載石曰

鬼。因形名之也。山東曰朝陽。山西曰夕陽。隨日所

照而名之也。山下根之受雷處曰𪔐。𪔐。吮也。吮得

山之肥潤也。山中藜木曰林。林。森也。森森然也。

山足曰麓。麓。陸也。言水流順陸燥也。山體曰石石

格也。堅捍格也。小石曰礫。礫。料也。小石相枝柱其

間。料料然出內氣也。

釋水

天下大水四。謂之四瀆。江河淮濟是也。瀆。獨也。各

獨出其所而入海也。江。公也。小水流入其中。公共

也。淮。圍也。圍繞揚州北界東至海也。河。下也。隨

地下處而通流也。濟。濟也。源出河北。濟河而南也。

川穿也。穿地而流也。山夾水曰澗。澗間也。言在兩山之間也。水正出曰濫泉。濫。銜也。如人口有所銜口闔則見也。懸出曰沃泉。水從上下有所灌沃也。側出曰洗泉。洗。軌也。流狹而長如車軌也。所出同。所歸異曰淝泉。本同出時所浸潤少。所歸各枝散而多似淝者也。水從河出曰雍沛。言在河岸隈內時見雍出則沛然也。水上出曰湧泉。瀆泉。並是也。水沃出所爲澤曰掌。水停處如手掌中也。今堯州人謂澤曰掌也。水決復入爲汜。汜。已也。如出有

所爲畢已而還入也。風吹水波成文曰瀾。瀾。連也。波體轉流相及連也。水小波曰淪。淪。倫也。小文相次有倫理也。水直波曰涇。涇。徑也。言如道徑也。水草交曰湄。湄。眉也。臨水如眉。臨。目也。水經川歸之處也。海。晦也。王承穢濁其水黑如晦也。水注谷曰溝。田間之水亦曰溝。溝。構也。縱橫相交構也。注溝曰澮。澮。會也。小溝之所聚會也。水中可居者曰洲。洲。聚也。人及鳥物所聚息之處也。小洲曰渚。渚。遮也。體高能遮水使從旁迴也。小渚曰沚。沚。止也。

小可以止息其上也。小止曰泚。泚遲也。能過水使流遲也。人所爲之曰滴。滴術也。堰使水鬱術也。魚梁水碓之謂也。海中可居者曰島。島到也。人所奔到也。亦言鳥也。物所赴如鳥之下也。

釋丘

丘一成曰頓丘。一頓而成。無上下大小之殺也。再成曰陶丘。於高山上一重作之。如陶竈然也。三成曰崑崙丘。如崑崙之高而積重也。前高曰髦丘。如馬舉頭垂髦也。中央下曰宛丘。有丘宛宛。如偃器也。

也。涇上有一泉水亦是也。偏高曰阿丘。阿荷也。如

人擔荷物一邊偏高也。畝丘。丘體滿一畝之地也。

圜丘方丘。就其方圜名之也。銳上曰融丘。融明

也。明陽也。凡上銳皆高而近陽者也。如乘曰乘丘。

四馬曰乘。一基在後似車。四列在前似駕車馬之形

也。如階之與反者曰階丘。形似水中之高。地隆高而

廣也。水潦所止曰泥丘。其止污水留不去成泥也。

澤中有丘曰都丘。言蟲鳥往所都聚也。當途曰

梧丘。梧忤也。與人相當忤也。道出其右曰畫丘。人

尚右。凡有指畫皆用右也。道出其前曰載丘。在前故載也。道出其後曰昌丘。水出其前曰陞丘。陞基趾也。言所出然。水出其後曰阻丘。此水以爲險也。水出其右曰止丘。止也。西方義氣有所制止也。水出其左曰營丘。丘高曰陽丘。體高近陽也。宗丘。邑中所宗也。

釋道

道一達曰道路。道路。蹈也。路露也。人所踐蹈而露見也。二達曰岐。物兩爲岐。在邊曰旁。此道並通出

似之也。三達曰劇。旁古者列樹以表道。道有夾溝以通水。潦恒見。修治之道。旁轉多用功。稍劇也。四達曰衢。齊魯謂四齒杷爲權。權杷地則有四處。此道似之也。五達曰康。康昌也。昌盛也。車步併列並用之言。克盛也。六達曰莊。莊。衰也。衰其上使高也。七達曰劇。驂。驂馬有四耳。今此道有七。比於劇也。八達曰崇。期。崇。充也。道多所通。人充滿其上。如共期也。九達曰達。齊魯謂道多爲達。師此形然也。城下道曰隍。隍。翺也。都邑之內。翺翺祖駕之處也。步

所用道曰蹊。蹊係也。射疾則用之。故還係於正道也。
徑。經也。人所經由也。鹿兔之道曰亢。行不由正。
亢。陌山谷草野而過也。涂。度也。人所由得通度也。

雅卷之一終

逸雅卷之二

漢 劉 熙成國撰 明 郎斗金公宣糾譌

釋名

釋州國

青州。在東。取物生而青也。州。注也。郡國所注仰也。
徐州。徐舒也。土氣舒緩也。揚州。州界多水。水波揚
也。荊州。取名於荆山也。必取荆爲名者。荆。警也。南
蠻數爲寇逆。其民有道後服。無道先疆。常警備之也。
豫州。地在九州之中。京師東都所在。常安豫也。

涼州。西方所在寒涼也。雍州在四山之內。雍翳也。并州。曰土無也。其州或并或設。故因以爲名也。幽州在北。幽昧之地也。冀州亦取地以爲名也。其地有險有易。帝王所都。亂則冀治。弱則冀彊。荒則冀豐也。兗州。取兗水以爲名也。司州。司隸校尉所主也。益州。益阨也。所在之地險阨也。古有營州。齊衛之地。於天文屬營室。取其名也。燕。宛也。北方沙漠平廣。此地在涿鹿山南。宛宛然以爲國都也。宋。送也。地接淮泗。而東南傾。以爲殷後。若云滓穢所

在。送使隨流。東入海也。鄭。町也。其地多平。町町然也。楚。辛也。其地蠻多。而人性急。數有戰爭。相爭相害。辛楚之禍也。周地。在岐山之南。其山四周也。秦。津也。其地沃衍。有津潤也。晉。進也。其土在北。有事於中國。則進而南也。又取晉水以爲名。其水迅進也。趙。朝也。本小邑。朝事於大國也。魯。魯鈍也。國多山水。民性樸魯也。衛。衛也。既滅殷。立武庚爲殷後。三監以守衛之也。齊。齊也。地在渤海之南。勃。齊之中也。吳。虞也。太伯讓位而不就。歸封之於此。虞

其志也。越夷蠻之國也。度越禮義無所拘也。此十三國上應列宿。各以其地及於事宜。制此名也。至秦改諸侯置郡縣。隨其所在山川土形而立其名。漢就而因之也。河南在河之南也。河內河水從岐山而南。從雷首而東。從譚首而北。郡在其內也。河東在河水東也。河西在河水西也。上黨黨所也在山上。其所最高。故曰上也。潁川因潁水爲名也。汝南在汝水南也。汝陰在汝水陰也。東郡南郡皆以京師方面言之也。北海海在其北也。西海

海在其西也。南海在海南也。宜言海南。欲同四海名。故言南海。東海海在其東也。濟南濟水在其南也。濟北濟水在其北也。義亦如南海也。濟陰在濟水之陰也。南陽在國之南而地陽也。凡若此類郡國之名。取號於此。則其餘可知也。縣邑之名亦如之。大曰邦。邦封也。封有功於是也。國城曰都。者國君所居。人所都會也。周制九夫爲井。其制似井字也。四井爲邑。邑猶悒也。邑人聚會之稱也。四邑爲丘。丘聚也。四丘爲甸。甸乘也。出兵車一乘也。

鄙。否也。小邑不能遠通也。懸。懸也。懸係於郡也。郡。羣也。人所羣聚也。五家爲伍。以五爲名也。又謂之鄰。鄰。連也。相接連也。又曰比。相親比也。五鄰爲里。居方一里之中也。五百家爲黨。黨。長也。一聚之所尊長也。萬二千五百家爲鄉。鄉。向也。衆所向也。

釋形體

人。仁也。仁。生物也。故易曰立人之道曰仁與義。體。第也。骨肉毛血表裏大小相入第也。軀。區也。是衆

名之大總若區域也。

形有形象之異也。

身伸也。

可屈伸也。

毛。貌也。冒也。在表所以別。貌且以自

覆冒也。

皮。被也。被覆體也。膚。布也。布在表也。

肌。慩也。膚幕堅慩也。

骨。滑也。骨堅而滑也。肌。枝

也。似水之枝格也。

肉。柔也。筋。力也。肉中之力氣

之元也。斬固於身形也。

膜。幕也。幕。絡一體也。血

濺也。出於肉流而濺濺也。

膿。醲也。汁。醲厚也。汁

涕也。涕。涕而出也。

津。進也。汁。進出也。洌。澤也。有

潤澤也。

汗。淖也。出在於表。淖。淖然也。

髓。遺也。遺

灑也。髮拔也。拔擢而出也。鬢峻也。所生高峻也。
髦。冒也。覆冒頭頸也。眉媚也。有娥媚也。頭獨
也。於體高而獨也。首始也。面漫也。額鄂也。有
垠鄂也。故幽州人則謂之鄂也。角者生於額角也。
頰。鞍也。偃折如鞍也。目默也。默而內識也。眼
限也。童子限限而出也。睫。插接也。插於眼眶而相
接也。瞳子。瞳重也。膚幕相裏重也。子小稱也。主謂
其精明者也。或曰睥子。睥冒也。相裏冒也。鼻嚙也。
出氣嚙嚙也。口空也。頰夾也。兩旁稱也。亦取挾

歛食物也。

舌泄也。舒泄所當言也。

齒始也。少長

之別始乎此也。以齒食多者長也。食少者幼也。頤

養也。動於下。止於上。上下咀物以養人也。牙。搯牙

也。隨形言之也。輔車。其骨強。所以輔持口也。或曰

牙車。牙所載也。或曰頷。頷含也。口含物之車也。或曰

頰車。亦所以載物也。或曰懸車。懸鼠之食積於頰。人

食似之。故取名也。凡繫於車。皆取在下載上物也。

耳。形也。耳有一體屬著兩邊。形形然也。脣緣也。口

之緣也。吻。免也。入之則碎。出則免也。又取拔也。漱

唾所出恒加枚拭因以爲名也。舌卷也可以卷制食物使不落也。鼻下曰立人取立於鼻下狹而長似人立也。口上曰髭髭姿也爲姿容之美也。口下曰承漿漿水也。頤下曰鬚鬚秀也物成乃秀人成而鬚生也亦取須體幹長而後生也。在頰耳旁曰髯隨口動搖髯髯然也。其上連髮曰鬢鬢濱也。濱崖也爲面額之崖岸也。鬢曲頭曰距距拒也言其曲似拒也。項确也堅确受枕之處也。頸徑也徑挺而長也。咽咽物也。嚙在頤纓理之中也青

徐謂之脰物投其中受而下之也又謂之嗑氣所流

通阨要之處也。胡互也在咽下垂能歛互物也

胸猶空也空氣所衝也。臆猶抑也抑氣所塞也

膺壅也氣所壅塞也。腹複也富也腸胃之屬以自

裹盛復於外複之其中多品似富者也。心纖也所

識纖微無物不貫心也。肝幹也五行屬木故其體

狀有枝幹也凡物以大爲幹也。肺勃也言其氣勃

鬱也。脾裨也在胃下裨助胃氣主化穀也。腎引

也腎屬水土引水氣灌注諸脉也。胃圍也圍受食

物也。腸暢也。通暢胃氣去滓穢也。臍濟也。腸端之所限制也。胞。鞞也。鞞空虛之言也。主以虛承水。沟也。或曰膀胱言其體短而橫廣也。自臍以下曰水腹。水沟所聚也。又曰少腹。少小也。比於臍以上為小也。陰。陰也。言所在陰翳也。脇挾也。在兩旁臂所挾也。肋。勒也。檢勒五臟也。膈。塞也。塞上下使氣與穀不相亂也。腋。繹也。言可張翕尋繹也。肩。堅也。甲。闔也。與胸脇皆相會闔也。臂。裨也。在旁曰裨也。肘。注也。可隱注也。腕。死也。言可死屈也。

掌。言可以排掌也。手。須也。事業之所須也。節。

有限節也。爪。紹也。筋極為爪。紹續指端也。背。倍

也。在後稱也。脊。積也。積續骨節。終上下也。尾。微

也。承脊之末。稍微殺也。要。約也。在體之中。約結而

小也。髓。緩也。其腋皮厚而緩也。臀。殿也。高厚有

殿。選也。尻。廖也。尻所在寥。牢深也。樞機也。要。髀。股

動搖如樞機也。髀。卑也。在下稱也。股。固也。為強

固也。膝。伸也。可屈伸也。脚。却也。以其坐時却在

後也。脛。莖也。直而長似物莖也。膝頭曰膊。膊。圍

也。因形團圞而名之也。或曰踡踡扁也。亦因形而名之也。足續也。言續脛也。趾止也。言行一進一止也。蹄底也。足底也。蹠踡也。居足兩旁。磽确然也。亦因其形。蹠蹠然也。足後曰跟。在下旁著地。一體任之。象木根也。踵鍾也。鍾聚也。上體之所鍾聚也。

逸雅卷之二 終

逸雅卷之三

漢 劉 熙成國撰 明 郎璧金公府重訂

釋名

釋姿容

姿資也。資取也。形貌之稟取為資本也。容用也。合事宜之用也。妍研也。研精於事宜則無蚩繆也。蚩癡也。兩脚進曰行。行抗也。抗足而前也。徐行曰步。步捕也。如有所伺捕務安詳也。疾行曰趨。趨赴也。赴所至也。疾趨曰走。走奏也。促有所奏至也。

奔變也。有急變奔赴之也。仆踣也。頓踣而前也。超卓也。舉脚有所卓越也。跳條也。如草木枝條務上行也。立林也。如林木森然各駐其所也。騎支也。兩脚支別也。乘陞也。登亦如之也。載載也。在其上也。檐任也。任力所勝也。負背也。置項背也。駐株也。如株木不動也。坐挫也。骨節挫屈也。伏覆也。偃安也。僵正直聳然也。側逼也。據居也。企啓開也。目延踈之時。諸機樞皆開張也。踈從也。體皮皆從引也。視是也。察是非也。聽靜也。

靜然後所聞審也。觀翰也。望之延頸。翰翰也。望茫也。遠視茫茫也。跪危也。兩膝隱地體危倪也。蹠忌也。見所敬忌不敢自安也。拜於丈夫爲跌。跌然屈折下就地也。於婦人爲扶。自抽扶而上下也。攀翻也。連翻上及言也。掣制也。制頓之使順已也。牽弦也。使弦急也。引演也。徒演廣也。掬局也。使相局近也。撮粹也。暫粹取之也。櫛義也。五指俱往也。捉促也。使相促及也。執攝也。使畏攝已也。拈黏也。兩指翕之黏著不放也。扶鐵也。其處

皮薰黑。色如鐵也。蹋榻也。榻著地也。批。裨也。兩相裨助。共擊之也。搏。博也。四指廣博。亦似擊之也。挾夾也。在旁也。捧逢也。兩手相逢。以執之也。懷。回也。本有去意。回來就己也。亦言歸也。來歸己也。抱。保也。相親保也。戴。載也。載之於頭也。提。地也。臂垂所持近地也。挈。結也。結束也。束持之也。持。峙也。峙之於手中也。操抄也。手出其下之言也。攬。斂也。斂置手中也。擁翁也。翁撫之也。撫敷也。敷手以拍之也。拍搏也。手搏其上也。摩娑猶

未殺也。手上下之言也。感。遵也。遵迫之也。踐。殘也。也使殘壞也。踏藉也。以足藉也。履。以足履之。因以名之也。蹈。道也。以足踐之。如道路也。蹴。弭也。足踐之。使弭服也。躡。懾也。登其上。使懾服也。匍。小兒時也。匍。猶捕也。藉。索可執取之言也。匍。伏也。伏地行也。人雖長大。及其求事。盡力之勤。猶亦稱之。詩曰。凡民有喪。匍匐救之。是也。偃。蹇也。偃息而臥。不執事也。蹇。跛蹇也。病不能作事。今託病似此。而不宜執事役也。望。佯。佯陽也。言陽氣在上。舉頭高。

似若望之然也。沐禿也。沐者髮下垂。禿者無髮。皆無上貌之稱也。卦賣。卦掛也。自卦於市而口賣邊。自可無慙色。言此似之也。倚筵。倚伎也。筵。作清筵也。言人多技巧尚輕細如筵也。窶數。猶局縮皆小意也。齧掣。掣。卷掣也。齧。噬齧也。語說卷掣與人相持齧也。爪摘。猶譎摘也。如醫別人爪。知疾之意。見事者之稱也。貸駮者。貸。言以物貸予。駮者。言必棄之不復得也。不相量事者之稱也。此皆見於形貌者也。臥。化也。精氣變化不與覺時同也。寐。謐也。靜

謐無聲也。寢。權假臥之名也。寢。侵也。侵。損事功也。眠。泯也。無知泯泯也。覺。告也。寤。忤也。能與物相接忤也。欠。欽也。開張其口。聲唇欽欽也。噫。蹠也。聲作蹠而出也。笑。鈔也。頰皮上鈔者也。

釋長幼

人始生日。嬰兒。胸前曰嬰。抱之。嬰前乳養之也。或曰。嬰。媿嬰是也。言是人也。媿。其啼聲也。故因以名之也。男。任也。典。任事也。女。如也。婦。人外成如人也。故三從之義。少如父教。嫁如夫命。老如子言。青徐州曰。

不祗 釋字 始一 篇又

媮媮忤也。始生時人意不喜忤忤然也。兒始能行曰孺孺濡也。言濡弱也。七年曰悼。悼逃也。知有廉恥隱逃其情也。亦言是時而死可傷悼也。毀齒曰亂。亂洗也。毀洗故齒更生新也。長。反丁丈。長也。言體長也。幼少也。言生日少也。十五曰童。故禮有陽童。牛羊之無角者曰童。山無草木曰童。言未巾冠似之也。女子之未笄者亦稱之也。二十曰弱。言柔弱也。三十曰壯。言丁壯也。四十曰強。言堅強也。五十曰艾。艾治也。治事能斷割。艾刈無所疑也。六

十曰耆。耆指也。不從力。役指事使人也。七十曰耄。頭髮白。耄耄然也。八十曰耄。耄鐵也。皮膚變黑色如鐵也。九十曰鮐背。背有鮐文也。或曰黃耆。鬢髮變黃也。耆垢也。皮色驪粹恒如有垢者也。或曰胡耆。咽皮如鷄胡也。或曰凍梨皮有班黑如凍梨色也。或曰齟齬。大齒落盡更生細者如小兒齒也。百年曰期。頤頤養也。老昏不復知服味善惡。孝子期於盡養道而已也。老朽也。老而不死曰仙。仙遷也。遷入山也。故其制字人旁作山也。

釋親屬

親。視也。言相隱視也。屬。續也。恩相連續也。父。甫也。始生已也。母。冒也。含生已也。祖。祚也。祚。物先也。又謂之王父。王。睢也。家中所歸睢也。王母亦如之。曾祖。從下推上。祖位轉增益也。高祖。高。皐也。最在上。皐。鞠諸下也。兄。荒也。荒。大也。故青徐人謂兄為荒也。弟。第也。相次第而上也。子。孳也。相生蕃孳也。孫。遜也。遜。遁在後生也。曾孫。義如曾祖也。玄孫。玄。懸也。上懸於高祖。最在下也。玄孫之子

曰來孫。此在無服之外。其意疎遠。呼之乃來也。來孫之子曰昆孫。昆。貫也。恩情轉遠。以禮貫連之耳。昆孫之子曰仍孫。以禮仍有之耳。恩意實遠也。仍孫之子曰雲孫。言去已遠如浮雲也。皆為早娶晚死。壽考者言也。父之兄曰世父。言為嫡統繼世也。又曰伯父。伯。把也。把持家政也。父之弟曰仲父。仲。中也。位在中也。仲父之弟曰叔父。叔。少也。叔之弟曰季父。季。癸也。甲乙之次。癸最在下。季亦然也。父之世叔。父母曰從祖父母。言從已親祖別而下也。亦

言隨從已祖以爲名也。父之姊妹曰姑。故也。言於已爲久故之人也。姊積也。猶日始出積時多而明也。妹昧也。猶日始入歷時少尚昧也。姑謂兄弟之女爲姪。姪迭也。共行事夫更迭進御也。夫之父曰舅。舅久也。久老稱也。夫之母曰姑。亦言故也。母之兄弟曰舅。亦如之也。妻之父曰外舅。母曰外姑。言妻從外來。謂至已家爲婦。故反以此義稱之。夫妻匹敵之義也。妻之昆弟曰外甥。其姊妹女也。來歸已內爲妻。故其男爲外甥之甥。甥者生也。他姓

子。木生於外。不得如其女來在已內也。姊妹之子曰出。出嫁於異姓而生之也。出之子曰離。生言遠離已也。姪之子曰歸孫。婦人謂嫁曰歸。姪子列。故其所生爲孫也。妻之姊妹曰娣。娣弟也。言與已妻相長弟也。母之姊妹曰姨。亦如之。禮謂之從母爲娣。而來則從母列也。故雖不來。猶以此名之也。娣妹互相謂夫曰私。言於其夫兄弟之中。此人與已娣妹有恩私也。舅謂姊妹之子曰甥。甥亦生也。出配他男而生。故其制字男旁從生也。妾謂夫人之嫡

妻曰女君。夫爲男君。故名其妻曰女君也。嫂。叟也。叟。老者稱也。縮也。人及物老。皆縮小於舊也。叔。少也。幼者稱也。叔亦倣也。見嫂倣然却退也。夫之兄曰公公。君也。君尊稱也。俗間曰兄章。章。灼也。章。灼敬奉之也。又曰兄忪。是已所敬。見之怔忡。自肅齊也。俗或謂舅曰章。又曰忪。亦如之也。少婦謂長婦曰妯。言其先來已所當法似也。長婦謂少婦曰娣。弟也。以後來也。或曰先後以來先後言之也。青徐人謂長婦曰植長。禾苗先生者曰植。取名於此也。

荆豫人謂長婦曰熟。熟。祝也。祝始也。兩壻相謂曰亞。言一人取姊。一人取妹。相亞次也。又並來至女氏門。姊夫在前。妹夫在後。亦相亞而相倚。共成其禮也。又曰友壻。言相親友也。婦之父曰婚。言壻親迎用昏。又恒以昏夜成禮也。壻之父曰姻。姻。因也。女往因媒也。天子之妃曰后。后。後也。言在後不敢以副言也。諸侯之妃曰夫人。夫。扶也。扶助其君也。卿之妃曰內子。子。女子也。在閨門之內治家也。大夫之妃曰命婦。婦。服也。服家事也。夫受命於朝。妻受命

於家也。士庶人曰妻。妻齊也。夫賤不足以尊稱。故齊等言也。天子妾有嬪。嬪賓也。諸妾之中見賓敬也。妾接也以賤見接幸也。姪娣曰媵。媵承事嫡也。配輩也。一人獨處一人往輩耦之也。匹辟也。往相辟耦也。耦遇也。二人相對遇也。嫡敵也。與匹相敵也。庶撫也。拾撫之也。謂拾撫微陋待遇之也。無妻曰鰥。鰥昆也。昆明也。愁悒不寐。目恒鰥鰥然也。故其字從魚。魚目恒不閉者也。無夫曰寡。寡蹠也。蹠蹠單獨之言也。無父曰孤。孤顧也。顧望無所瞻見也。

見也。老而無子曰獨。獨隻獨也。言無所依也。

