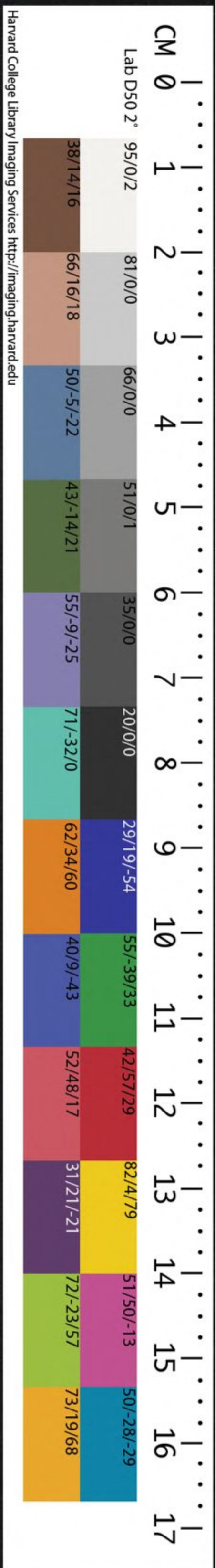


10

CHINESE - JAPANESE LIBRARY OF
HARVARD - YENCHING INSTITUTE
AT HARVARD UNIVERSITY
OCT 31 1940

TS-63/6638



喪車五乘表說

周禮巾車五乘王之喪車也而下達悉同之故曰端
衰喪車皆無等其第一曰木車即士禮惡車異名而
同實者第五曰漆車即大夫墨車而士亦得用之者
禮窮則同也抑貴賤殊而父母同達喪之禮王者不
敢異人以貶其親故車服得有此制又或以喪事嚴
感俾得寬假便事墨車與貳車士皆可攝用之以重
喪紀而備變除禮之權也士平時乘棧車又無貳車墨車皆大夫禮竊
意其制之功沽亦當有辨或墨車良而漆車否因喪

哈佛大學漢和
圖書館珍藏印

事槩從粗畧於王路總屬降等而士禮亦非僭踰斯
 兩得之矣近世用車者罕言禮者亦多不及此即肩
 輿鞍馬之飾亦不過疏布帷裏無他等差而吾必列
 圖考此者用以証服制喪期大節非第脩禋蔽之舊
 文而已案祥禫二節各有乘則祥禫二節各有服其
 合祥禫為一禮者疎也禫後既有喪車則禫後自有
 喪服其謂禫即從吉纖非喪冠者均失也又案禫之
 月吉祭未配則全吉猶有待也未配僅言是月則所
 待者亦不過徙月而已徙月則二十七月之數全漆

車纖冠皆於此告除而重喪之釋喪從吉亦即在於
 此矣後儒為元感之說者必主禫服十月以足三十
 六月之數始為三年充其說勢必使杖期者平增三
 時三年者平增七時然後可古今又安有此喪期哉
 據喪服於斬齊曰三年於杖期曰期皆除祥禫之餘
 服為名是三年者乃正服再期之數也今以三十六
 月解三年再合所云之十月禫服及兩月祥服共歷
 四十八月除正喪二十七月外仍多二十一月故曰
 平增七時杖期本十五月依此解禫數合筭共
 二十四月除正喪亦多九月故曰平增三時
 此際所關匪細世儒多不肯窮詰義類俾聖人制作本旨
 昭然復揭於來世予謹於一切傳記注疏周漢以來

諸成說悉屏不用但取儀禮周禮二書以與王肅元
 感遙相折衷亦可謂二書非周公之禮乎哉王肅以二十五
 月為三年亦與祥禫之禮不合傳記注疏之可証者
 已於前三年之制月數說摘引數節今不贅錄只單
 用經釋經以至於五乘之用皆主孝子等差鄭注又
 証喪期本指謂五服之親或可依次遞乘於等殺雖不相謬然此
 乘皆名王之喪車王不得有總麻喪且又下達士禮
 至總麻最輕亦不得槩借名物失常法也案天子諸侯絕旁親
 於嫡婦大功主之嫡孫婦小功亦主之故單舉總麻
 而言。漆車果工製粗畧不似墨車精良亦可依鄭
 說通用於旁親
 俟考據補入

喪車五乘之表

既殯

乘木車

蒲蔽大襪

尾橐疏飾小服皆疏。木車不漆者蔽車旁御風塵者以蒲席為之。襪覆苓也。以白犬皮為之。橐戈戟之

強也。以白犬尾為之。疏粗布飾。緣也。謂緣。襪橐二物也。服同。簠小。簠刀劍短兵。

既葬

期或當同

乘素車

芬蔽大襪

素飾小服皆素。素車以白土塗車也。焚讀為殯。殯麻以為蔽其。襪服以素。繒為緣。

既練

大功或當同

乘藻車

藻蔽鹿淺

襪草飾。藻同藻水。蒼蒼色以蒼土塗車以蒼繒為蔽。夏時鹿毛新生為淺毛。故鹿之夏皮曰淺。

既祥

小功或當同

乘駝車

藿蔽然襪

髮飾。駝黑馬白面車邊側有漆者似之。藿細蓆席。然果然獸名。髮同漆。赤多黑少之色。常也。

既禫

總麻或當同

乘漆車

藩蔽豸襪

雀飾。漆車黑車也。藩漆席即上藿漆之也。豸犬名。雀黑多赤少之常也。

又案儀禮惡車即木車也彼云白狗臂
 臂亦覆苓之名又蒲蔽犬服與此同此
 小服不言質當亦用犬外有木鎗木鑣

詩禮記
卷一
三
之衣亦用粗
布緣之

取少聲約綏約轡取不飾馬不齊髦亦
取不飾御以蒲菼不在於馳驅也此六
事皆當附木車後約繩也齊剪也主婦
之車亦如此用疏布袂外又有貳車用
白狗攝服其他皆如惡車祿車裳帷也
貳副也攝亦
緣也。按既夕原文皆如乘車注如所
乘惡車然車之三車內亦有乘車恐
其相混故直易為惡車○藻車注蒼繒蔽本鄭康
成疑繒字誤當用蒼色之蓆席為之

五服哭踊表說

哀之發於音容者唯哭踊最著蓋以哭無號泣之義
踊脩袒擗之節故也他若容體言語亦皆哀節之發
而其義類無多故各附於哭下又按哭之禮本無筭
故借踊以為節則踊較重矣然哭之禮殺或有不
踊斷未有踊而不哭者故又當以哭為主而踊附之
至於不哭之節禮亦多有因分列為四則則哭之聲
音哭之時哭之地以及不哭之節是也至於哭而成
踊則有人自為踊之節共相為踊之節有袒衣為踊

言禮記 卷下 四
之節撫心為踊之節有一日為一踊之節一日為數
踊之節有一事為一踊之節一事為數踊之節此外
又有無筭之踊不踊之哭凡列為十目而總圖為一
則此哭踊之大凡也後世雖詳哭而畧踊其古禮之
節目不可沒爾或言男踊女擗則婦人不當踊此解
非蓋踊之起所以動體安心下氣也哭者志懣氣盛
故以此節宣之於男女何別焉在儀禮言婦人踊者
最詳他若拾踊居間亦皆婦人之踊節又案問喪云
婦人不宜袒故發曾擊心爵踊是有踊無袒也其發

曾擊心者擗也以擗倡踊未嘗以擗易踊也袒者之
必襲也所以為節也既袒則踊既踊則襲是踊常居
袒襲之間吾故特取此以著男子踊節焉卒哭之禮
注疏皆謂卒去廬中無時之哭但存殯宮朝夕二哭
後世禮書遂云自是哀至不哭其朝夕哭猶故案前
此殯宮之中朝夕有奠故從奠而入哭自此唯朔月
月半有奠朝夕不奠即不當闕廟門安得有哭教氏
謂朝夕哭於次最為得之其解卒哭謂卒殯宮之哭
於情禮始協若云卒無時之哭哀至則強制之以虧

哀戚禮豈聖人之善教與人情自然之節哉在昔郭
 金哭父以手爬地十指肉損王庸哭母以手擊地右
 掌血流此皆至情流露發於不及覺者若必制此為
 禮則毀齊傷生之教非中庸之行矣是故哭踊之筭
 皆聖人之中制正以裁抑賢智使人人皆可企而及
 然後無不可達之禮無不可申之情無不可繼之哀
 而喪紀之節文乃因之著焉若謂是慕必孺子謂踊
 泣必孺子哭必無常聲也則亦孺子之無常而已烏
 足以知禮意哉

五服哭踊表

哭之聲音

附容體言語

踊之節

斬衰之哭○若往而不人自為踊

反

附貌若直○唯而
不對非喪事不言
言不文

曰三者三

每踊三跳三踊
九跳共為一節
九跳也亦曰一
跳亦曰九踊義恐
混故以三踊為正

齊衰之哭○若往而反

附貌若泉○對而
不言

曰三踊

即九跳也亦曰一
跳亦曰九踊義恐
混故以三踊為正

大功之哭○三曲而偯

附貌若止○言而
不議

曰成踊

亦九跳言成為一
節凡不言無
筭者皆九跳

小功總麻。○哀容可也。○共相為踊。自二人以上皆相

附容貌可也。○議而不及樂。三年之禮。

哭之時。附喪容。○此格專論。

始死。○哭不絕聲。○哭

無常聲。此時之哭雖無算然至襲

歛之際則各有哭踊之節另見袒襲條內。○附其容充。充如有窮又喪容。累累色容顛顛視。容瞿瞿梅梅言容。

曰拾踊。拾故有拾踊之禮。○踊彼此各九跳也。

○自二人以上皆曰拾亦曰成。

曰拾踊三人數言三者九跳非以

曰婦人居間。先踊婦人次人

踊實乃踊故曰居間。○三者之踊各九

跳。者之踊各九

袒衣為踊。此專言男子也。將踊袒既踊襲故以

袒襲括之。

飯含。主人將含左袒實貝。米訖襲反位。○此時尚無踊節。

小歛。卒歛馮尸後主人括髮袒至奉尸拜賓後襲經於序東。○此中

有二踊節一無算。惟堂後及親者袒至

大歛。卒塗置銘襲。○此中有四踊節三無算。

君視大歛。見馬首還入門袒貳車畢乘哭拜送襲入。○此

中有五踊節。○此

啟殯。入即位袒正柩後即

爾爾又喪事縱縱爾爾君子猶爾皆狀其容也。

既殯。○朝一哭夕一哭

此在殯宮哭晝夜奠時之哭。

無時。此在廬次哀至則哭也。

附其容瞿瞿如有求而不得。

既葬。○卒哭。謂卒去殯宮二奠之

哭止在廬中朝夕哭之其無時之哭

仍如故此外朔月仍如故此外朔月

故。附其容皇皇。如有望而弗至。

既練。哭無時。無廬中。止在廬中。思憶則。哭或一日二日。不。限晝夜。附其容。慨然。

既祥。外無哭者。言在。門外。不哭。據朔望等奠。言。附其容廓然。

既禫。內無哭者。言在。門內。不哭。亦據朔望等奠。言。

哭之地。孔氏疏。檀弓野哭云。

哭非其地。謂之野。故孔子惡之。

未殯。哭於尸。男東女西。

既殯。哭於殯。男堂下。女堂上。皆在東。

室宅歸。哭於殯。階下。西。

卜日入。哭於殯。階下。西。

送葬。哭於墓。男羨道。東。女羨道。西。

踊節二無筭。

載柩。日側入。袒卒東襲。此中有一踊節。其踊無筭。

遣奠。將祖袒既御柩。踊襲。此中有一踊節。徹奠要節等踊在外。計凡十。

公賙。門右北面袒。賙出襲。此中有一踊節。

柩行。御柩後袒。乃行出宮。踊襲。此中有一踊節。按從柩節一無筭。反哭在途。皆免。免者必袒。此言出宮即襲。則塗間似有免無袒。

附此俟考。

窆。屬引袒及窆襲。此中有一踊節。其踊無筭。

拜賓。既贈卒袒。既拜賓襲。此中有一踊節。

拜鄉人。既實土拜鄉人。即位踊襲。此中有一踊節。踊後言襲。必有袒。

反哭。既葬則免。而反遠葬者及郊始免。在途之袒襲未詳。

虞。虞卒哭。皆免袒襲之節。似當同。自虞以後無袒免之節。

反哭○哭於寢男堂下女堂上

如故○或男在堂上其位在西女仍其堂上東位○舊說反哭哭於廟此從顧氏湄易之

三虞○皆哭於寢如反哭位

凡奠饗○皆哭於寢謂自

附至祥禫之祭位皆如上○前此朝夕奠固在寢不待言自附後有言主

撫心為踊與拊心同即擗也此節亦男女所同

曰擗踊擗亦作辟又曰擊胃傷心又曰發胃擊心皆言辟也

曰男踊女辟此互文女之辟亦必踊也

曰拊心拊同撫

曰哭擗

曰擗踊無數

一日為一踊此節只以日數之每日踊節之多寡又另筭

在廟不歸殯宮者故申明於此殯宮即寢也

在外聞喪者○哭於位

言為位而哭以象尸柩也此蓋統服屬而言

嫁母○哭於他室不當在廟

此以下皆就在家聞喪者而言

兄弟○哭於廟此殷禮也周禮

哭於寢似踈

士三踊始死日一小歛日一大歛日一殯後不踊

大夫五踊始死日及殯後一日皆踊也○此及下二條俱從陸氏佃說似比注疏義較長

諸侯七踊始死日及殯後一日皆踊也

天子九踊始死日及殯後一日皆踊也○愚案啟殯之後獨不詳踊

父之友○哭於廟門外

當是父之廟

師○哭於寢

此殷禮也周禮哭於廟門外似疎

朋友○哭於寢門外

於師

所知○哭於野

或哭於其友家寢門外如孔子哭伯高於賜之類

妻昆弟○哭於適室

蓋

節疑此三五七九

之數亦不當以日

解或士位卑人少

主賓婦人各為一

黨故得三踊大夫

以上人漸眾主賓

之黨以次增而婦

人仍總為一黨故

丈夫之踊增為二

為三為四婦人居

間者仍一賓之踊

亦增為二為三為

四與古拾踊代哭

之禮似亦相近也

一日為數踊

小歛日七踊鋪絞紼一鋪衾一鋪衣一

大歛日七踊同上節見喪

葬前每日二踊朝奠一夕奠一奠之踊節又各

葬日十六踊遣奠一外又

反哭日三踊男女各踊一

殯宮拾踊一又適

上葬為一日則十

九踊也

不哭之節

妻為主也記言子為主而父弔恐未安且子之服輕於妻疑亦當以服重者為主

當事不哭

避喧囂以專所事也如入棺啟殯讀賻屬引之類○凡正當事時皆無哭節或又有止哭命毋哭之禮

君至不哭

主人見馬首即不哭必俟

君哭踊乃從之貳車畢乘乃哭拜送

君使人至不哭如使人弔 贈之類俱見賓不

哭待致命後乃哭

在城市不哭此謂送葬反哭而言

亦避喧囂不尚文飾之意

國禁哭如郊祭之類喪者止朝夕奠但即位如故而巳

代哭案殯前啟後有代哭不絕之禮明家新吾甚疑之從質去文當草此為正

除哭節哀至外雖無哭可也

辰日古者哭不辟子卯後世惑於陰陽辰日不哭唐宗謂拘息輟哀敗俗傷風極乖人理真至訓也雖出弔亦不當避忌况服親乎宜急草之為正

主人主婦哭言餘人如不哭也

賜執筭之類

每虞日八踊徹二奠三奠前後三共八節見後一事為數

五○朝夕奠朔月禫祭當並同

月半奠以及練祥

一事為一踊

受弔 拜禭 拜贈 受

賻 拜奠 拜贈之類每事各一踊○外歛葬奠徹之事踊節較多各詳於本條

哭梓 薦馬之類每事各一踊

一事為數踊

凡設奠皆三踊奠者升自西階丈夫

踊降自西階婦人

踊由重南東丈夫

凡徹奠皆二踊徹者升自西階丈夫

踊降自西階婦人

要節而踊即上奠徹五踊之節要待也

凡一奠之前後皆三踊謂皆

婦人也主人未奠
先拜賓還入門一
踊既畢奠實出又
一踊衆主人出又
一踊

無筭之踊言哀痛之至不能節限也

舉尸謂未殯以前

啟柩謂未葬以前

乃窆謂葬時

不踊之哭案禮載不踊之節凡四條跛者童子拜禭三條非常禮故附於後

筮宅○告從哭 歸入殯

前北面哭此二哭不踊

卜日○告從哭 歸入殯

前北面哭此二哭不踊

井椁○拜工還哭此哭不踊

獻明器○獻材哭 獻素

哭 獻成哭此三哭皆不踊如哭椁之節

跛者之哭以其身有廢疾不能備禮故不

童子不踊 據不當室者言

拜親賓之祿 謂與君祿

故殺其禮不踊若特來者仍成踊

五服拜稽表說

世俗以稽顙屬孝子又或謂稽顙者不拜皆非也案注疏以杖期以上屬凶拜不杖以下屬吉拜二拜禮雖分別後先而其稽顙之節皆不廢是稽顙乃五服所同也特以稽顙後拜者名為稽顙則拜而後稽顙者不得雜此名矣鄭氏以長子稽顙妻或稽顙故斷自杖期以上不得專屬孝子也又喪服小記云大夫弔之雖總必稽顙此雖士尊大夫之禮而稽顙後拜之節亦未嘗不通於五服矣其名曰凶拜者對吉拜

為言也二拜皆喪拜鄭氏以吉屬殷禮周人用於輕
喪凶屬周禮故特用於重喪義或然也夫拜者致敬
於人稽顙者盡哀於已故曰稽顙者隱之甚也稽顙
而後拜者頌乎其至也聖人云三年之喪吾從其至
者此與論語所言從下從周從先進之意同蓋以正
重喪之拜不可同於輕喪也輕喪之時乎用此乃變
禮非常式也儀禮於君臨命使之節多拜稽顙之文
乃尊君而變禮非重喪之常也至於拜分先後未有
不拜之禮觸地無容者哀戚之至情再拜成禮者賓

主之定儀所以重耳不拜曰不成拜以未為後之故
不敢擅禮賓之文非謂孝子之稽顙者不當拜也且
周禮九拜之辨凡稽首頓首者皆統於拜是拜為跪
叩之總名而禮之成末有不需乎拜者也今並取諸
家九拜之解附列於後以証吉凶二拜之統於稽顙
云

五服拜稽表

稽顙 謂先稽顙而後拜也

斬衰

齊衰三年

齊衰杖期 唯母在為妻者不用而於贈用之

不稽顙 謂先拜而後稽顙也

齊衰不杖期以下

大功

小功

總麻

士拜大夫 此不拘服之重

重服者拜君拜公使

周禮九拜解

朱子九拜辨曰疏云此九拜之中四種是正拜而為之也又云稽首頓首空首此三者

正拜也肅拜婦人之正拜也其餘五者附此四種振動吉拜凶拜喪拜附稽首奇拜附空首又云空一拜其餘皆再拜肅拜或再三故

卻至三肅使者檀弓孔子有姊之喪拱而尚右則凶禮之拜亦必尚右可知

也此拜中最重臣及頭至手又引頭至地多時

一曰稽首

注頭至地也疏稽首稽留之稽先以兩手拱至地及頭至手又引頭至地多時

君無所稽首又郊特牲曰大夫之臣不稽首非尊家臣以避君也是諸侯於天子大夫於

諸侯皆當稽首也若諸侯相於大夫之臣及凡平敵者皆當從頓首之拜如是差之君拜

臣下當從空首拜其有敬事亦稽首者非常禮如太誓太子發拜其有敬事亦稽首者非常

稽首是也顧湄稽顙稽首考周禮大祝辨

九拜五日吉拜鄭氏注云吉拜拜而後稽顙
謂齊衰不杖以下者此殷之凶拜周以其拜
與顙首相近故謂之吉拜六曰凶拜鄭云凶
拜稽顙而後拜謂三年服者禮記檀弓孔子
曰拜而後稽顙三年之喪吾從其至者孔子
乎其至也三年之喪吾從其至者孔子疏云
稽顙者觸地無容也先觸地無容後乃拜賓
是為親痛深貌惻隱之至也檀弓又曰拜稽
顙哀戚之至也初喪也稽顙之至也註云隱
也今世俗自初喪至大祥訃告及書札俱稱
稽顙是也三年服之禫月及期服孫齊衰五
月曾孫皆稱稽顙則大誤稽首乃九拜之首
鄭云頭至地也謂手引頭至地稽留多時為
稽首賈云稽首拜中引頭至地稽留多時為
於天子臣於君稽首禮之正左傳知武子曰
天子在而君辱稽首寡君懼矣孟武伯曰非
天子寡君無所稽首禮郊特牲大夫之臣不
稽首非尊家臣以避君也蔡邕獨斷漢仍秦

法羣臣上書皆言昧死言王莽慕古法去昧
死曰稽首光武因而不改朝臣曰稽首頓首
非朝臣曰稽首稽首再拜舍臣拜君何可通
人蓋未講稽首之義故也吳草廬云稽顙即
是稽首以其為凶禮故易首為顙以一別於吉
禮又云先作空首一拜後作稽首一拜則曰
拜而後稽顙顙而後拜恐非一拜後作空首一
則曰稽顙而後拜恐非一拜後作空首一拜
二曰頓首注頭叩地也疏先以兩手拱至地
之拜記疏曰頭叩地不停留也此平敵自相拜

三曰空首注頭至手所謂拜手也疏先以兩手拱
名空首此君答臣下之正拜也此三者相因
而為之空首而引頭至地稽留多時故名稽首
首而引頭至地稽留多時故名稽首此三者

四曰正拜也

四曰振動

杜子春讀動為慟鄭注駁之解為戰栗變動大誓得火鳥之瑞王動色變雖不見拜文與文王受赤雀之命同當同為再拜稽首也

五曰吉拜

注拜而後稽顙謂齊衰不杖以下者言吉者此殷之凶拜周以其拜與頓首相近故謂之吉拜云疏謂先作頓首後作稽顙稽顙還是頓首但觸地無容○愚案拜以禮賓稽顙以自致凡輕喪者先加敬於人而後盡哀於已為得賓主之序故孔子曰顙乎其順也重喪者哀常在於親而敬暫施於人故拜常在後而稽顙之觸地隱痛常在先為極自盡之道故孔子曰顙乎其至也至於拜君之禮曰拜稽顙舊解為其拜必先稽顙疑未順似當以敬君為主而少殺其哀故變禮為先拜後稽顙之文謹附此以俟質

六曰凶拜

注稽顙而後拜謂三年服者竊意杖期未為後也故不成拜凡喪禮先稽顙而後拜乃成直稽顙而不拜故云不成拜也○吳澄曰周官九拜之目今約之為三一曰拜先跪兩膝著地次拱兩手到地乃俯其首不至於地其首懸空但與腰平荀子所謂平衡曰拜是也周官謂之空首尚書謂之拜手與凡經傳記單言拜字者皆謂此拜也此拜之正也故得專拜之名二曰頓首先兩膝著地次兩手到地乃俯其首下至於手此拜之加重者三曰稽首兩膝著地兩手到地乃俯其首下至於地在手之前首下腰高如衡之頭低尾昂荀子所謂下衡曰稽首是也此拜之最重者頓首亦首下腰高然頓首首但至手稽首首直至地比之頓首其首彌下故下衡二字特於稽首言之稽顙即是稽首以其為凶禮故易首為顙以別於吉禮云爾凡喪之再拜

拜肅拜之間則禮固殺矣其詳不可考也

者先作空首一拜後作稽首一拜則曰拜而後稽顙九拜中此名吉拜輕喪之拜用此先作稽首一拜後作空首一拜則曰稽顙而後拜九拜中此名凶拜重喪之拜用此末世重喪之拜亦如輕喪故夫子正之曰三年之喪吾從其至者吾從先進意同○陳詳道禮書曰太祝言禮之重者則先稽首而繼之以頓首空首振動言禮之輕者則先奇拜而繼之以頓首空首肅拜則頓首空首振動重禮之漸殺者也

而稽留焉頓首則奇拜一拜也儀禮鄉飲鄉射聘禮士相見凡禮之殺者皆一拜是也肅儀曰婦人雖有肅之也婦人與介者之拜也少肅拜為喪主則不手拜然則所謂手拜者手至地也士昏禮婦拜披地是也

七曰奇拜

杜子春讀為奇偶之奇鄭注謂一拜也杜又謂先屈一膝今雅拜是鄭注不從

其說此拜乃君答臣下者○田藝蘅香宇外集拜本作擗手至地也今作拜服也蓋兩手下地曰拜又曰拜平衡也平衡曰罄折頭與腰平漢書酈生不拜長揖師古曰長揖者手自上而及下也周禮九擗一曰稽首頭下至地稽留乃起殆下衡服之甚也太甲拜手稽首蓋頭至地而留之久也二曰頓首下手置首於地即起也乃今之叩頭類於凶拜古之君臣相答拜或書啟稱頓首者皆尊重之意非伏地而拜也三曰空首下手首不至地蓋唯頭至手即拜也四曰振動頭振動而戰栗也或以為兩手相擊非也五曰吉拜雍容而下手即今之常拜或以為拜而後稽顙非也六曰凶拜拜而後稽顙也七曰奇拜一拜

也禮簡不再拜也八曰褒拜褒音報答拜也
 或以褒拜為持節拜亦非也九曰肅拜直身
 肅容而微下手或曰兩膝齊跪手至地而頭
 不下曰肅拜如唐人之謂之雅拜也又有曰雅拜
 者先下一膝齊跪而俱下如今之道士拜及
 之拜者兩膝齊跪而俱下如今之道士拜及
 鄉村老婦猶然曰膜拜者兩手合掌以承額
 如今之僧再拜本西域拜也周禮婦扱地古
 樂府申腰再拜跪是也後周天元令婦人為
 男子拜是古時婦人皆肅拜也今則但微屈
 其膝而躬不屈其名曰起曰福并男子之作
 揖皆曰相叫也後漢書高句驪國跪拜曳一
 脚行步皆走古者郊祀天地止於再拜是神
 祇雖至尊至重其禮不可加也見天子亦曰
 稽首再拜董偃館陶公主家庖人也見漢武
 帝亦曰昧死再拜謁今君臣之四拜大朝則
 五拜三叩頭子弟之於父兄亦四拜甚至於
 朋友長幼亦四拜皆非禮也至於致書父母

八曰褒拜

注褒讀為報再拜也此拜神與尸者曲
 禮曰凡非弔喪非見國君無不答拜者

則稱百拜我朝洪武三年五月諭中書省曰
 今人書劄多稽首頓首再拜百拜實非禮也
 宜定其式禮部議凡致書於尊者稱端肅奉
 書答則端肅奉復敵已者稱奉書敬復尊
 下稱書寄書答卑幼與尊長云家書敬復尊
 長與卑幼云書付某

○玉廷相九拜解案太祝辨九擗注以頭拜
 至地為稽首拜頭叩地為頓首拜頭至手為
 空首今案荀子曰平衡曰拜下衡曰稽首至
 地曰稽顙蓋謂兩手拱至地如衡然故謂之
 衡下衡者首下手而稽留也故曰下衡曰稽
 首稽顙則首至地矣故曰至地曰稽顙是稽
 首者首至地而稽留也頓首者首頓於手而
 即起如叩物然也空首者手雖至地頭不至
 手但空其首而已也禮注似未盡振動注云
 戰栗變動之拜記疏曰謂敬懼故為振動蓋

是感恩服罪倉卒致謝之狀鄭注謂王動色
 變為振動恐非吉拜凶拜皆喪拜也雜記曰
 三年之喪以其喪拜非三年之喪以吉拜注
 曰拜而後稽顙為吉拜謂齊衰不杖期以下
 者言稽顙而後拜為凶拜謂三年服者言是
 也奇讀為奇耦之奇謂一拜也如儀禮賓拜
 洗拜告旨拜執爵與不言再拜者及士見大
 夫於其入也一拜嘗為臣者奠摯再拜主人
 答一拜之類皆奇拜也鄭氏曰衰讀為報謂
 再拜也義未詳肅拜亦跪拜也手不至地頭
 不至手爾左傳卻至三肅使者少儀婦人吉
 事雖有君賜肅拜是也鄭注謂特擯非是蓋
 拜也者服也服而俛伏以致敬順也稽首頓
 首空首肅拜以淺深言者也振動者以形狀
 言者也吉凶者以節度言者也奇衰者以數
 言者也

九曰肅拜

注但俯下手今特擯是也介者不拜故
 曰為事故敢肅使者疏肅拜者拜中最

輕唯軍有此婦人亦以肅拜為正又曰儀禮
 賓擯入門推手曰揖引手曰擯。劉世節瓦
 釜漫記禮疏曰婦人以肅拜為正今之婦人
 答男子拜但叉手點身亦名為拜遠而望之
 端立若不為禮者何其亢也程泰之以為始
 於武后及考後周天元令命婦為男子拜史
 官書之以表其異則古者婦人之立拜非始
 於武后明矣少儀曰婦人吉事雖有君賜肅
 拜為尸坐則不手拜肅拜為喪主則不手拜
 羅大經曰古者婦女肅拜為正陳澧曰肅拜
 如今之婦人拜也左傳三肅使者杜預注曰
 肅以手至地若今揖也三肅盡敬也鄭氏周
 禮注亦以俯下手為肅拜朱子語類有問者
 曰何謂肅拜朱子曰西膝齊跪手至地頭不
 下為肅拜手拜亦然為喪主則頭亦至地不
 肅拜古樂府云婦人申腰再拜跪申腰亦是
 頭不下也意者先王制禮或以婦人首飾盛
 多時遇肅服俯伏地上為難故止令其肅拜

乎惟昏禮以新婦見舅姑故拜手扱地即手
 拜也為喪主敬凶事也故稽顙為尸坐象尊
 者也故不手拜肅拜蓋婦人之立拜可以當
 男子之長揖婦人之手拜可以當男子之頓
 首稽顙則與男子相埒餘禮唯當肅拜為正
 自肅拜之義不明而諸書之說始紛紛矣茲
 揭其人之所常行易曉者言之平衡曰稽謂
 罄折頭與腰相平即今揖也下衡曰稽首即
 今之躬身至地也頓首者手至地頭頓手上
 也稽顙者卻兩手而頭至地也太甲之拜手
 揖而至地之久也雅拜者先下一膝也周禮
 奇拜者一拜也褒拜者再拜也凶拜者拜而
 後稽顙也之拜者兩膝齊屈如今道士之拜
 也膜拜者兩手合掌以受顙也是皆男子之
 拜也若婦人之肅拜則兩膝齊跪手下地頭
 低俯而不至手也婦人之手拜則亦手至地
 而頭在手上也又男子再拜婦人四拜謂之
 俠拜是主立拜言也今世俗南方婦女皆立

而义手屈膝以拜北方婦女見客輒俯伏地
 上謂之磕頭以為重禮禮之輕者亦立而拜
 但比南方略淺爾第即古禮及先儒之說酌
 而論之大約兩膝齊跪申腰低頭俯引其手
 以為禮而不至地是謂肅拜已久不可遽釐謂宜
 此禮為正但南方立拜已久不可遽釐謂宜
 如邱文莊所議深屈其膝毋但為節如北俗之沾
 裙义手以右為尚每拜以四為節如所謂俠
 拜者然若夫見舅姑則扱地為喪主則稽顙
 不為喪主則手拜庶幾得古禮之意云○王
 廷相婦人拜解禮疏曰婦人以肅拜為正朱
 子語錄有問古者婦人以肅拜為正何為肅
 拜朱子曰兩膝齊跪手至地頭不下為肅拜
 手拜亦然唐孔氏云肅拜如今婦人拜也今
 按少儀曰婦人吉事雖有君賜肅拜為尸坐
 則不手拜肅拜為喪主則不手拜蓋肅拜者
 兩膝齊跪手不下地頭低俯而不至手也手
 拜者手至地而頭在手上也婚禮婦人拜扱地

即手拜也蓋婦人以肅拜為常雖君賜亦止肅拜而受婚禮拜手扱地以其新婦初見舅姑盡禮也為喪主敬凶事也故稽顙為尸坐象尊者也不跪地而拜肅拜若如孔氏陳氏如樂府詠婦人云伸腰再拜尸坐事說不通矣古若為喪主則當稽顙故不手拜此見肅拜者婦人之常禮而手拜稽顙非婚喪不行蓋其禮之變者爾婦人立拜稽顙男子長揖起於後世簡便之習非拜之正者居常相見為禮亦可也若涉大禮仍當跪拜如北方士人家婦女拜不下手可也若如家禮男子跪拜婦人立地夾拜是尊女卑男剛柔倒置居然鬼方蠻獠之俗可耻甚矣司禮教者不可不辨○韓如瑣拜說周官有九拜惟肅拜為婦人之拜其餘男子之拜凡八而約之則三一日拜先跪兩膝著地次拱兩手到地乃俯其首下至於地其首懸空但與腰平荀子所謂平衡曰

拜是也周官謂之空首尚書謂之拜手凡經傳記單言拜者皆謂此此拜之輕者也一曰頓首兩膝著地兩手到地乃俯其首下至於手首下腰高此拜之加重者也一曰稽首兩膝著地兩手到地乃俯其首下至於膝著地兩手到地乃俯其首下至於之前比之頓首其首彌下如衡之頭低尾昂荀子所謂下衡曰稽首是也此拜之最重者也稽顙即稽首以其凶禮欲別於吉故曰顙而俯伏非拜也故贊者不列於拜數今會典載臣子謝恩禮五拜三叩頭禮誤也其實四拜四叩頭第五拜為一叩再加之為四叩婦人肅拜云何考之古禮男子再拜婦人四拜謂之鞠躬婦人立屈膝男子跪伏婦人又立屈膝男子再鞠躬婦人又立制太子與妃初見帝后太子四跪拜妃八立拜惟致辭同跪太子伏則妃與命婦朝賀先立四拜後再立四拜中致辭跪辭畢不伏直

言禮記
贊興官人平時遇后叩首而行朝賀亦只立拜此之謂肅拜近世婦人簡書曰端肅拜非矣歛衽萬福愈不經矣若婦人與伏為拜此則起於武墨衮冕郊天伏興而成天子之禮遂致沿襲成習云然婦人喪禮亦有稽顙之文即叩頭之及地者故非謂婦人不叩頭但伏興為拜則不可蓋珠冠之製俯首不得惟不伏興故無墜髻落冠之失此禮之所由適其宜也○愚案古詩長跪問故夫喪小記婦人為夫與長子稽顙其餘則否是婦人之跪與叩首自古然矣韓氏謂男伏女立失陰陽貴賤之體殊為未安俟考禮者辯之

婦女服制圖說

喪服經言婦女之制唯總笄髮衰四事此外之經帶杖履不更條舉明與男子無異也然細按總笄二物與男子同制髮雖異名亦與髻髮無別衰又男子所必服何以示異於男子蓋以首之服無冠冕身之服不殊裳故舉其所同有者為名而其所不脩者從可知也禮家各以總笄二髮列為婦人儀式予以其用兼男子故各附圖於免制中唯衰制仿古深衣與殊裳者有別故為斬緝二章以明其義郝氏又援詩綠

言補註 卷一 三三
衣黃裳及裳錦駉裳証婦人別有裳制當不連衣予
按綠衣屬比不足據即裳錦之說亦不必彼婦自耀
或美若叔伯之文亦未敢知且即就其自耀服飾而
論連裳者亦未嘗無裳何不可分舉裳衣以疊文見
美如衛詩指誇碩人則譚公邢侯不為複瓠犀笑倩
不為贅也他若言冠者或及武言帶者或及紳言屨
者或及絢未聞有判為二物者何獨於衣裳而不然
郝又以衽裋二制解為裳案衽為衣衿自鄭氏誤解
為燕尾狀倒垂蔽裳禮家宗信不改業於衰裳篇詳

辨之然古人但誤用為蔽裳之具其材尚屬衣不屬
裳而郝氏直目之為裳又何所據裋為衣緣小爾雅
又釋為蔽膝當通襜即爾雅所謂衣蔽前謂之襜者
按喪大記云復衣不以裋則裋自屬衣可知郝或本
蔽膝之說而又因緣轉假以為裳愈不可信矣知婦
人之裳無確指則鄭氏不殊之義未可厚非也鄭注
言衰如男子衰下如深衣義是已又言無帶下無衽
實於情事乖舛已於前圖中引王浚川說駁正之茲
謹仍其說為圖唯負適二事無所考姑闕疑可也首

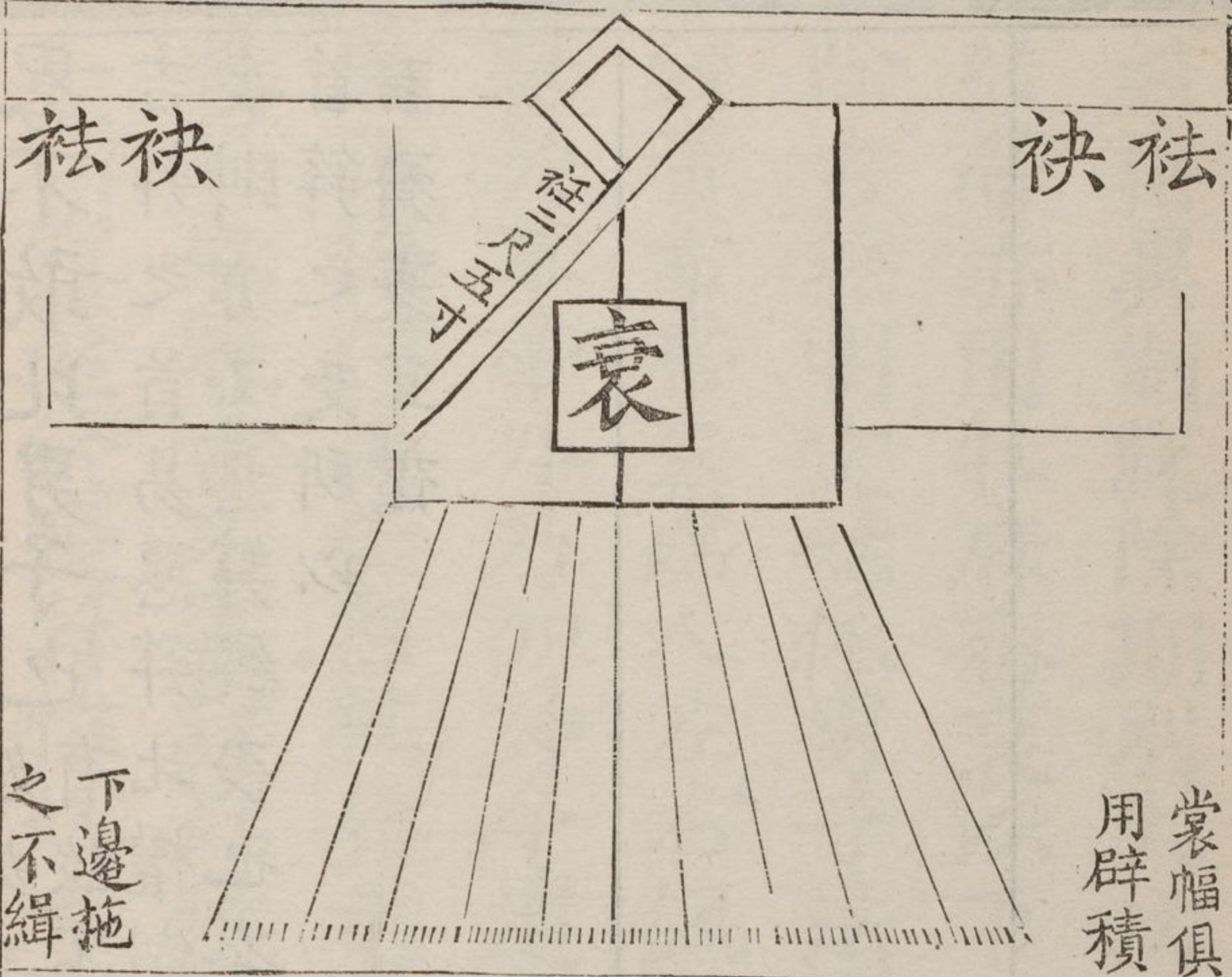
經易葛如男子而脫除較遲腰帶則均用牡麻而又
 絞垂異制脫除期別大功以下者俱即葛又其殺也
 絞帶亦用牡麻齊衰以下均用布與腰帶同服當同
 除古無明文姑依男子法注之藍田呂氏謂婦人無
 絞帶布帶案婦人左右佩燧箴管線纊之屬平居必
 繫於草帶外乃加紳今遭喪去佩易帶以從男子於
 義正協何得云無杖屨悉如上式無俟再陳其受除
 月日之等古不盡詳姑依男子例次第之若夫衰無
 二斬露髮終喪笄惟嫁女有受其義皆主於貞一質

畧不敢比男子也

嫁女為父母練而歸禮也或夫家

有故不能俟練則於卒哭而歸折
 吉笄之首易惡笄此權制非禮之正若依禮俟練終
 喪則亦必惡笄終喪也今於下受除總圖未列此折
 首笄之受所以
 存齊衰正禮

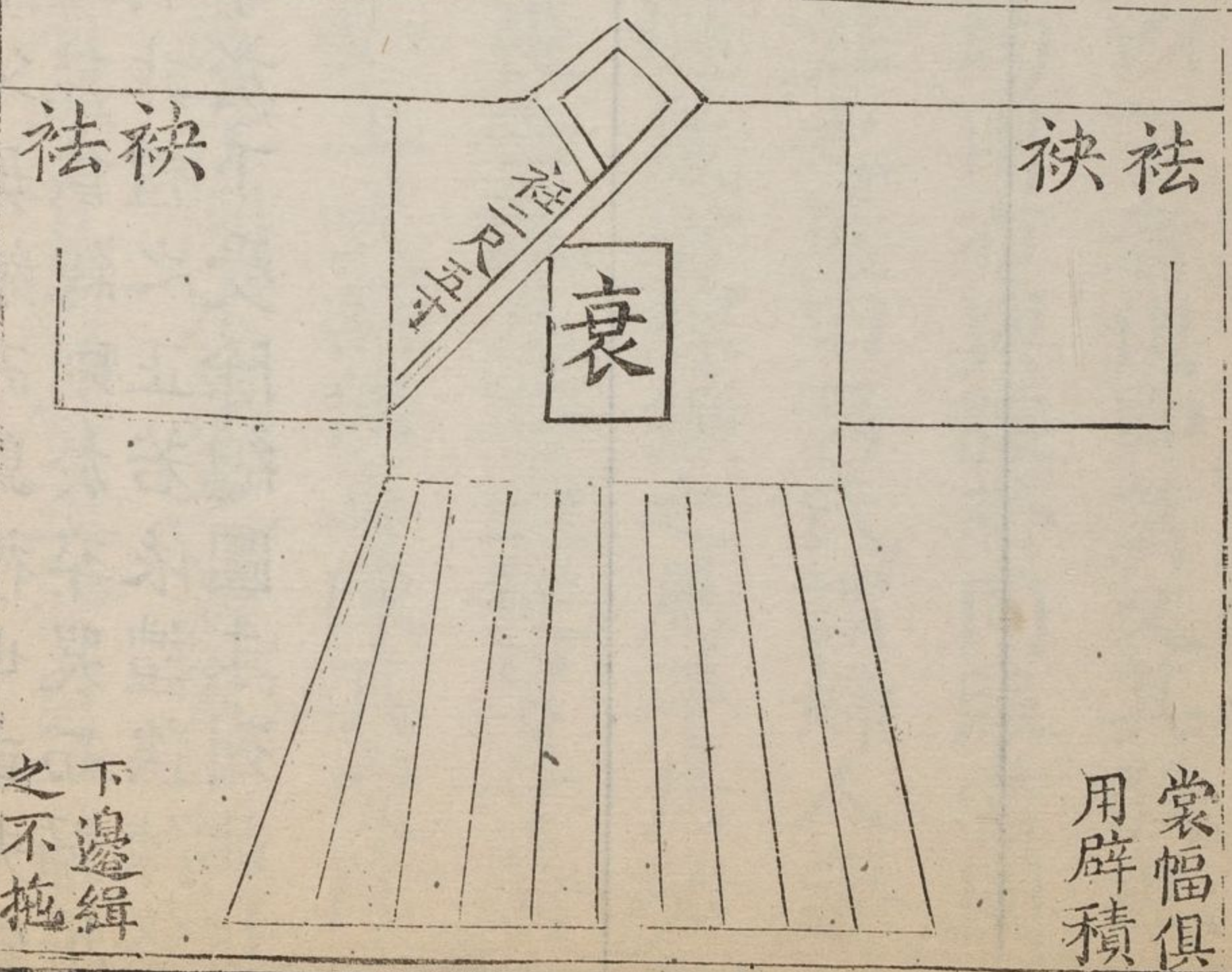
婦女衰服圖



斬衰式

裳用辟積從王浚川
深衣解與注疏異

齊衰以下式



婦女服制受除表

斬衰三年成服日用箭筈布總髮衰

箭筈長一尺無首總布准男子

冠布升數兩末垂六寸小歛日係用麻總至此方易布也去纒大紒曰髻言露髮為髻不用韜裏也衰連裳准男子衰裳布之升數下邊亦拖之不緝唯當心用衰布一片不用負適二式

其首之苴

經首杖管屨俱同男子法唯腰帶絞帶用牡麻為異

內腰帶初即絞垂不散

○卒哭後易總衰之布

仍准男子冠衰升數首經

易葛絞帶易為布屨易疏屨俱同男子法餘式仍照

上不改○練後再易總衰之布

准男子冠衰升數及練治等法除腰

之麻帶其絞帶亦當變易之用練布易繩屨俱同男

子法餘式仍照上不改○禫後易總去衰

總當准男子冠用縞

總衣當准男子麻衣之制去衰

除首之葛經及布絞帶斷杖易散屨

俱同男子法

箭筓髮未詳至此已終三年矣當易吉筓去首髮上或用布代纒以韜之○

禫後易白屨餘式當同祥服不變至踰月滿除之服

闕

齊衰三年成服日用惡筓布總髮衰

惡筓長一尺有首總布准男子

冠布升數兩未垂八寸小歛日初亦用麻總後於男

子著免時易此布至成服不變也髮亦露髮之髻明

其去纒也衰連裳准男子衰裳布之升

其首之牡麻

數下邊緝之不拖當心用衰同上式

經腰之牡麻帶布絞帶桐杖疏屨俱同男子法

即絞垂不散

○卒哭後易總衰之布

仍准男子冠衰升數

首經易葛

絞帶易次等布屨易麻屨俱同男子法餘式仍照上

不改○練後再易總衰絞帶之布

准男子冠衰升除數及練治等法

腰之麻帶易繩屨俱同男子法餘式仍照上不改○

祥後易縞總折首筓布纒去衰用麻衣除首之葛經

及布絞帶斷杖易散屨俱同男子法○禫後易白屨

餘式同祥服不變至踰月滿除之服闋

齊衰杖期一切俱同上三年之制但小歛日不用麻

其練祥則以月計之

齊衰不杖期至齊衰三月一切成服之制除期用麻

屨不杖三月用繩屨外餘俱同上杖期其三月者葬

後除之服闋期年者至卒哭受繩屨餘俱同上受法

至期滿除之服闋今五月者亦同此不杖制其卒哭受法俱盡同各至月數滿除之

大功九月成服日用折首笄布總髻衰折首笄長一尺二寸無首

總布准男子冠布升數兩末亦垂八寸髻其首之牡

麻經腰之牡麻帶布絞帶繩屨俱同男子法內腰帶初即絞

垂不散○卒哭後易總衰絞帶之布仍准男子首經腰

帶盡易葛屨易散屨俱同男子法餘式仍照上不改

至月數滿除之其殤大功俱同此首經亦常如男子分散纓不纓二式卒哭無受直服至

月數滿除之除之

小功五月成服日用折首笄布總髻衰總布准男子冠布升數兩

末垂一尺衰連裳布准男子其首之澡麻經腰之澡

衰裳升數衰笄髻式盡同上

麻帶布絞帶散屨俱同男子法○卒哭後唯易葛經

葛帶如男子法餘無受至五月滿除之服闋其殤小功俱同

此卒哭亦不易葛俱服至五月滿除之

總麻三月成服日用折首笄布總髻衰總衰布准男子冠衰升數

餘式盡同上其首之澡麻經腰之澡麻帶布絞帶散屨

俱同男子法至三月滿除之

殤總麻統此中

[Faint bleed-through text from the reverse side of the page]

婦女服制圖續說

前圖皆古制也或疑於今禮不詳此非省畧即男子
冠服等節亦俱未詳今制以今制固人人所知所用
無事瑣陳也况婦女遵用古儀本無多差岐唯秦始
皇制短衫長裙俾衣裳不復相連此一節宜從俗不
改且以此別於男子耳按朱子語類問古者男子殊
衣裳婦人不殊裳今以古人連屬之衰加於婦人而
以殊裳之制加於男子則世俗之見皆以為怪而不
以為禮也將如之何朱子答云若考得古制分明改

之固善若以為難從俗無害是已明知復古之為難而連殊倒置之用實以從俗為便耳今觀家禮所載皆非古制先生又云婦女之服古禮不可考用溫公書儀可也然其中如背子絹布之別先生亦各加釐定如書儀大功而下即用絹家禮則五服悉用布但以生熟精粗為差書儀齊衰而下無大袖家禮則五服悉同書儀於斬衰之不緝未區別家禮則依男子法補之至所載大袖背子長裙三事皆今時吉服邱氏又為之剖別云事物紀原唐命婦服大袖在背子

下身與衫子齊而袖大衫子是秦始皇所作之短衫則大袖亦是衫之短者但袖大耳裙長拖地但其辟積少異背子亦秦制其袖短於衫長與衫齊今俗名背心或褂子皆無袖著在衫上當即是此遺制但此背子屬褻服大袖屬禮衣至今婦女服用猶如是即吉例凶凡妻妾斬總之屬皆不得去禮衣而用褻服故就近制論服擬當置背子不用但以大袖當男衰長裙當男裳盡依古人衰裳之法為之似亦古今諸制之一總滙也程子云禮之器出於民之俗聖人因

言禮記 卷下
而節文之耳聖人復出必因今之衣服器用而為之
節文由是以觀則婦人衰服之宜可以例推矣又按
婦人禮用布頭髻布鞋布蓋頭雖皆後世物無害於
義理但異居之服親宜自製不宜煩擾喪家無服之
婦女不當泛為弔送斯亦敝俗之所宜禁革者其竹
釵即古箭筈木釵即古惡筈經杖皆古禮所有不當
槩議更除也○再按胡氏翰有云朱子定禮男子自
總以上莫不悉遵乎古而婦人之服豈宜以俚俗參
之若大袖遮頭竹釵布頭髻之屬考之於古何服也

古者婦人不殊裳非無衰也其衰之下與男子異爾
非今大袖也檀弓注云去纚而露髻夫云露髻則以
麻繞額與髻爾非今遮頭也婦人不冠布總箭筈傳
云總六尺長六寸箭筈長尺猶今釵與頭髻爾而今
云竹釵布髻亦非制也五禮廢久矣惟喪服民間尚
多用之今冢子斬衰裳苴經杖絞帶冠繩纓菅屨即
位而有事於外冢婦大袖遮頭竹釵布頭髻即位而
有事於內何啻黃鐘大呂而間以師延靡靡之樂犧
尊龍勺而置之玉杯象箸之間其淆也甚矣是非朱

言禮記 下卷下
子意也門人不察之過也吁此亦未深思朱子之意耳朱子嘗云古禮於今實是難行竊謂後世有大聖人者作與他整頓一番令人蘊醒不必一一如古人之繁但放古人大意可耳朱子之不更正此服想正是此意其遵用書儀而又各事事釐定之亦正是程子品節之說所謂整頓一番者即在此如必節節復古變俗而駭世則大不近人情之為非通儒之經術矣

弔服五衰表說

古弔服有三等曰錫曰總曰疑何以皆名為衰表哀也因名考義必與喪服當心之衰同且衰與經皆喪服加飾也弔者必備此二飾以順喪禮而別吉凶故不可缺焉大夫士何以無總衰也嫌於總麻相亂也總麻者五服之一大夫士既用於服親故不更用於弔王公之禮總盡絕故用此不為嫌也總用十五升縷抽其半有事其縷無事其布故縷細錫亦用麻同上數但事其布無事其縷故縷較稍粗宜列在總上

也疑之縷亦十五升抽半事其縷又事其布故列於
 總後也錫者加灰於布也總者縷細如絲也疑者擬
 於吉也鄭氏注疑為十四升布比之錫總縷過多而
 反粗故不可從其弔服加麻者腰帶也名曰加麻則
 本不用麻可知古者吉帶外素於喪事亦無所嫌也
 大夫以上用弁經鄭注弁如爵弁而素經大如總之
 麻經纏而不糾蓋以單股麻纏為環狀不用兩股相
 糾合故名之曰環經也士用素委貌亦加此經故雜
 記曰小歛環經公大夫士一也此言弔服之環經無

差等後儒皆解為孝子加冠視歛之服凡喪禮皆以
 去冠為節不以加冠為敬是無冠重於冠也孝子既
 去冠矣即視歛何必冠視小歛須冠矣大歛啟殯又
 何以無冠即謂啟殯有免大歛時尚未免也即謂大
 歛有經小歛前已饌經於東方何不即服此視歛而
 乃別加一環經先之乎且此時服未成也而加冠加
 經儼然成其為弔服則名實互乖况以弔服服至尊
 尤輕褻不倫即以前後之雞斯括髮相次比亦總覺
 其不倫也按小歛後主人襲經弔者始加經禮不先

言禮言
卷下
主人也故此記以環經屬小歛明小歛以前之弔不用環經也其云公大夫士一者有其不一者在也弁也冠也士禮本不能一而其弔用環經則一故云然也此一節與檀弓弁經葛而葬向皆疑之不能決既而思與神交之義必屬司墓地之神如後世祀土地之禮故雜用吉凶之服以從事也神之說施於父母不得在葬前必在迎精而反之後所謂卒哭而諱生事畢而鬼事始者乃其節也况啟殯至反哭中間皆去冠著免此禮自達於天子安得為貴者異服且以

神事父母則虞祔卒哭更遠矣而猶且免焉不冠麻焉不葛豈彼祭獨無敬心反將不與神交乎無是道也又按周禮冢人職有甫窆為尸之文小宗伯又於成葬而祭墓此蓋天子之禮於葬之前後祀后土者檀弓此章亦云有司以几筵舍奠於墓左注祀其神神即后土此蓋士禮葬後之祭主人迎精先反故畱有司攝祭其弁經葛而葬則士禮葬前甫窆之祭主人親舉之故不可純吉純凶暫為變易冠經祭畢反其故服亦情事可相通者注禮者必欲附會於孝子

為親之服何以為孝子地哉或疑士不得用弁經弁
乃士助祭冠於特牲家祭舉不敢用此於祀神特服
之以盛其禮故曰有敬心焉且喪禮得用貳車五乘
明其車服無等貴賤一制士何不可用弁之有又按
士喪禮筮宅卜日皆不純凶故主人有免經復經之
節彼其時未與神交又或有在廟門者而已去經為
禮如是况其在神交之際哉易經易弁敬心乃昭送
葬主哀諒不如是其文也至此篇所著等差多本之
黃勉齋舊圖其制悉屬古禮於今難盡遵但不失其
意可也且喪之正服皆古制其又何嫌於弔服乎若
乃斬衰齊衰黃圖雖未載亦古弔服所必用者故各
附注於後總名之為五衰云

弔服五衰表

天子

諸侯

大夫

士庶人同

錫衰

弁經錫衰

弁經錫衰

弁經錫衰

為三公六卿
○三衰之裳
帶不詳疑當
同士禮用素
裳吉帶諸侯
大夫同之

為卿大夫及
於士有朋友
之恩者

大夫妻弔服
亦用錫衰其
首服素總吉
笄無首外仍
當有次以與
弁相稱

按庶人禮黃
氏圖另注為
白布深衣深
衣本注屬庶
人之吉服弔
凶事當另有
衰故統於士
服中不惟禮
窮則同亦凡
言衰者皆上
下所同也

皮弁錫衰

加麻

為異國之臣
弁上亦當有
環經

即上服加麻
帶也大夫為
師友當用之

總衰

弁經總衰

弁經總衰

為諸侯。王
后弔禮只有
哭諸侯一節
謂來朝而薨
者其服未詳

為同姓之士

疑衰

弁經疑衰

弁經疑衰

為大夫士

為異姓之士
○夫人之弔
服未詳

素衣素裳

帶不當用麻
與下師友有
別。士妻亦
同用疑衰其
首服素總吉
笄無首

加麻

衰斬

衰齊

即上服加麻帶也為師友用之

同正服斬衰同正服斬衰

此婦人為未婚壻之弔服

此婦人為未婚壻之弔服

大夫禮亦應同士

同正服齊衰同正服齊衰

此為未婚妻之弔服大夫應同士

此為未婚妻之弔服

古大夫士喪服無異制說

雜記云大夫為其父母兄弟之未為大夫者之喪服如士如士服士為其父母兄弟之為大夫者之喪服如士服大夫之適子服大夫之服大夫之庶子為大夫則為其父母兄弟服大夫服是言大夫士之喪服有異也兄弟姑無論寧有父母之喪而可以貴賤分等級者夫三年之喪自天子達儀禮周官各文未見有喪服之差而此獨云然自屬周末沿襲之失記者誤執以為禮耳張融曰士與大夫異者是亂世尚輕涼非

王者之達禮吉哉斯言了無疑義矣乃鄭元注此既云未得脩聞又引晏子麤衰斬為據而解麤衰在斬齊之間其縷如三升半而三升竊以為不然蓋斬衰正服三升義服三升有半皆不可以麤名至齊衰四升而下乃得名麤是麤衰屬齊而不屬斬較然矣今日縷如三升半而三升皆斬之數也而何以附會遷就以入於斬齊之間且既云麤衰矣其縷必在四升以下而何以知其為三升成布且知其細如三升半之縷乎鄭必以為斬衰之數宜爾也予竊以斬訓不

緝麤衰訓布之升數義本至顯試取喪服疏衰裳齊之文例之則晏子此服盖用齊衰而不緝者惟用齊故名麤惟不緝故名斬也然則喪父亦可以用齊用齊亦可以為士禮乎非然也蓋當時失禮大夫之喪父者不用斬至於所枕之凶並易為草因獨以斬衰枕凶屬士服焉晏子之老見其服齊矣而又不緝枕草矣而又居廬故疑非大夫之禮晏子因自遜非大夫而純以士禮自居詞固謙矣其實自麤衰枕草而外乃當時之士禮而即古者之達禮也其所云麤衰

枕草則當時大夫之禮而究非禮也晏子既雜此二
事以混俗而遠害吾直以為用禮不純而已烏足以
為典要乎又按本記有云端衰喪車皆無等衰既云
無等矣又何大夫士之異乎王肅云大夫與士異者
在歛時弁經與素委貌此解尤非單舉歛時為言既
不可以該成服之正服且此經屬弔服非孝子視歛
之禮予已有辯見別篇即依王作孝子解並取本記
小歛環經為據在大夫弁而環經固然已士亦必有
環經焉加之委貌弁與委貌乃大夫士平居首服之

異非為喪而著也逮喪小歛時則均加環經其制無
異故此記文乃云小歛環經公大夫士一也公且一
矣而又何疑於大夫又按弔服之制士以上均名弁
經周禮弁師掌王之弁經諸侯及孤卿大夫之弁經
各以其等為之蓋弁服本有貴賤之殊故冕縹之就
不同而襍積亦如之此所謂以其等也至於弔加環
經則已貴賤如一矣而况喪紀之正服乎嗚乎三年
之喪天下之通喪也周公喪服之制古今之所不易
也乃徒以末俗之弊致疑於聖人之大經大法則古

禮之得存者復幾何無惑乎父不主子喪孫不祔祖廟之說紛紛而起也則亦齊東野人之語而已矣

五服名義次第說

五服之名皆從衰五服之衰皆用布五服之布皆屬麻麻之縷有粗有精服制即用之以為殺而或以升數月日之數定等差則未盡然矣古喪服之章十有一其大槩可考而知也

斬衰之章

正服以三升布 義服以三升半布為衰 皆以六升布為冠 其麻用苴苴者惡也其色蒼黃象慘沮之貌故曰斬

衰貌若苴也苴麻者麻之有子者也織而為布亦名曰苴剪為衰裳故曰斬斬而不緝其下際俗名曰拖邊禮仍名之曰斬或曰苴衰焉以衰統裳故不及裳也衰之齊縫向外所謂外削幅也裳縫向內下邊皆緝之不緝經獨不言年月者三年外無二斬也服此其一

齊衰三年之章

唯有正服以四升布為衰 七升布為冠

其麻用牡牡者無子之名又名曰梟色較苴少輕故

曰齊衰貌若梟也其布曰疏其功曰沽沽與疏皆麤也齊而始敢言粗則斬可知矣其曰齊者何也緝也其在禮曰若齊裳內衰外言裳之下際內裏而上緝之衰之下際外裏而上緝之也今則衰裳同內裏而上又轉屈其末向下緝出合而緝之凡三重兩屈內拖斬而外整俗名曰屈邊不詳其所始於下三齊均用之近代各禮書皆不載此法想惟吾豫俗有之然而上別於斬下異於功總即以為喪服之善制可也但衰邊內展殊失古意經曰凡衰外削幅裳內削幅

言不訖 下卷下 三
蓋衰縫之向外統五服之制言之也今人獨於斬衰用外削之法而其下四服不用不可不正也

齊衰杖期之章

唯有正服以五升布為衰 八升布為冠

齊衰不杖期之章

降服以四升布 正服以五升布 義服以六

升布為衰 降服以七升布 正服以八升布

義服以九升布為冠

齊衰三月之章

唯有義服以六升布為衰 九升布為冠

此上三等皆名齊雖三月亦重服也由唐而來中加齊衰五月以服曾祖乃進高祖於極服矣差則有五衰總無異制也服此其二

殤大功之章

降服以七升布 義服以九升布為衰 降服

以十升布 義服以十一升布為冠

大功九月之章

降服以七升布 正服以八升布 義服以九

言禮記 下卷下
升布為衰 降服正服以十升布 義服以十
一升布為冠

此上二等布仍粗而功稍加矣其衰裳之下際今皆
內展而上緝之不更反屈下躡以別於齊自此而下
緝從同古稱一斬四緝今則一斬而三緝也齊衰介
斬若緝之間故仍以裁縫之異立名餘則以治布之
功立名矣此其治尚疎畧故曰大功焉其中殤七月
之大功何以同於長殤九月之大功也無受故也成
人之大功唯有受故次於七月也服此其三

總衰七月之章

唯有義服以四升半布為衰 八升布為冠

此其升數較少矣得毋以七月為殺故抑之小功乎
非也其治縷之精粗有辨也凡布之細而疏者謂之
總漢時南陽有鄧總即吉服亦用之其縷漸細漸滑
澤精於大功故傳以為小功之總蓋用小功之縷而
抽減之也

殤小功之章

降服以十升布 義服以十二升布為衰 冠

同之

其冠有疑於大功者何也降服也降服輕而本服重也况乃衰之縷殺三升服之日短六十其又何疑於大功乎

小功五月之章

正服用十一升降與義各如上章之數衰與冠各同之

凡此三等功愈加多而細故名之曰小功也服此其

四

總麻三月之章

用十五升縷抽其半衰與冠同之降正與義又同之

唯其服輕故畧也布之縷精細如絲故名之曰總麻也總絲通用服此其五

五者之服其為升數月日之數如上云其次第殆不由此也而立名之義亦可約畧識矣至若正降義之差姑仍舊名所有辨証之說見他篇

縗緣說

三年之喪練冠縗緣服亦如之注疏謂練服縗緣屬中衣著以承衰而非正衰其正衰則練布為之而不
用縗緣者也然而冠則縗緣矣公子服母之衣即初
喪亦用縗緣矣公子服妻之冠即初喪已盡用縗矣
縗之用於喪者古本無嫌而後世乃嫌之以其色屬
淺絳疑近吉故予於練冠之縗初欲從毛西河說不
用縗既而思古人之用此必有說也素屬白一染為
縗猶白多而赤少是染色之至輕者故自白以上即

用縗取其色輕故也蓋古者染法皆從赤始至於緇為極故吉禮用緇而喪用縗先後輕重之次宜爾也案染法一入為縗再入為頰白漸少而赤多也三入為纁蓋赤色之兼黃者四入為朱此染赤四法之次第也若以纁入黑則為紺紺亦四入之名色深青而揚赤以紺入黑則為緌故周禮鍾氏云五入為緌黑多赤少爵頭色象之故亦名曰爵雀同六入為元七入為緇緇與元色相近故元端緇衣之屬常相通此染黑七法之次第也語曰羔裘元冠不以弔又喪禮羔

裘元冠者易之而已是以黑為吉之至凡喪服皆不得而用之也練冠用縗練中衣用縗公子始喪之冠衣用縗謂縗僅加於白一等輕於緇尚六等故喪服得而用之也論語註君子不以紺緌飾以緌通縗新安陳氏常辯之竊思緌屬五入與一入者大別且其色同爵弁彌成其吉於練服功衰之義自不相稱此節疏解疑當依陳氏為正抑思白黑赤三者皆三代所尚而近世以赤為吉以白為凶以黑介吉凶之間皆俗禮無當於古法然而緌凶縗吉之疑由來已久

吉服以例衰冠遂沿襲古制不復變殊至唐宋議禮愈詳事事皆株守經籍毫無通變明代會典孝慈錄等書亦皆踵家禮為之總以規合古式為義我朝監用明制別無法令是喪服之冠衰杖屨歷二千餘年未有或易之者也吉更制而凶從古此亦何須於畫一而必欲獨生異議以紊茲成法哉顧其事有大不順者三一則紊制二則戾古三則惑俗三者弗去則用禮而違禮者不可勝窮矣何以見其紊制與吉服不同也喪服從古制吉服從時制是吉凶有二

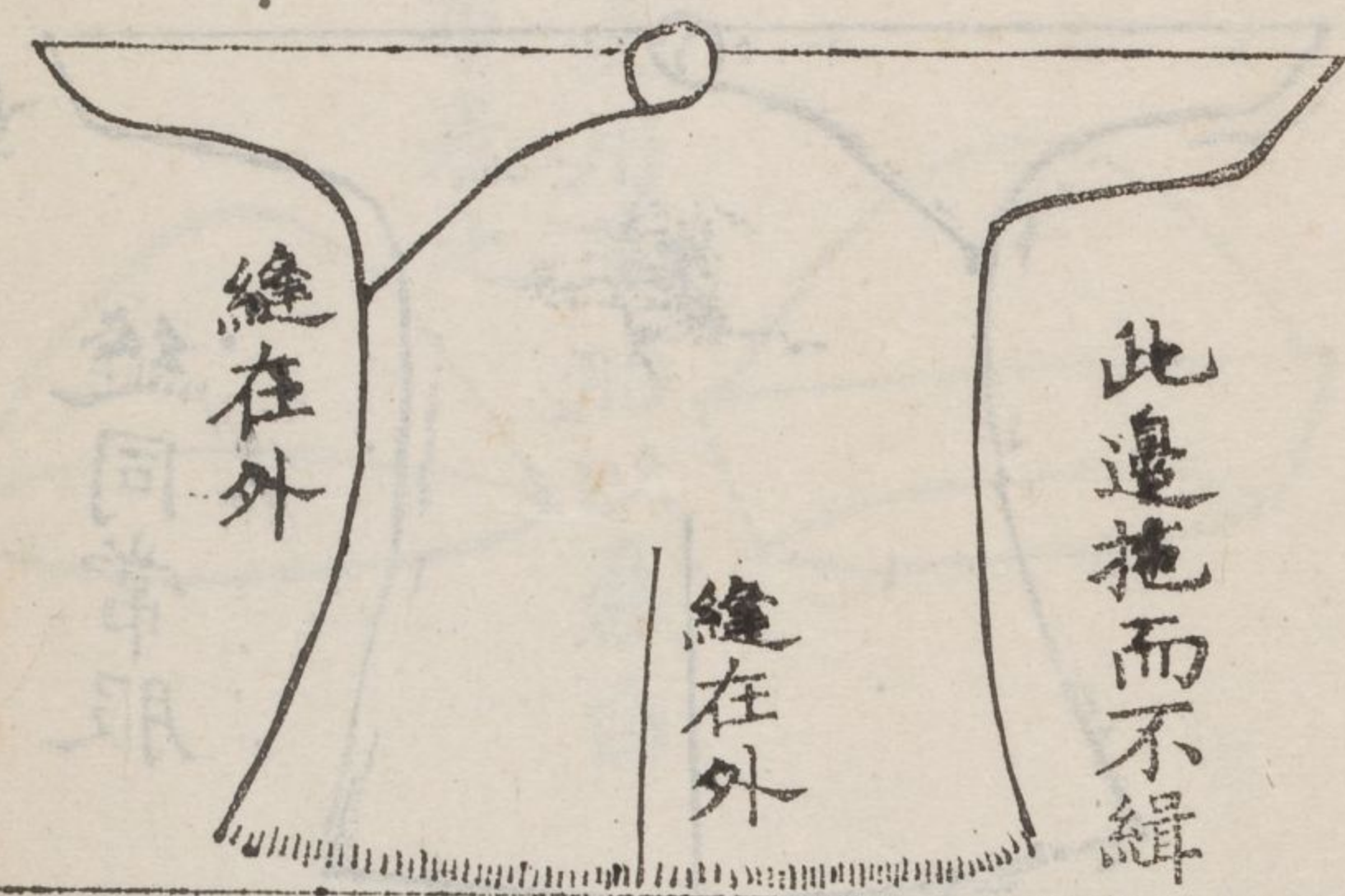
法朝廷之禮章自乖舛焉其何以示典則昭法守乎何以見其戾古與周制不同也今之言喪服者皆周公之遺而冠武用繩衰衽倒垂屨制多淆受服無等名曰從古而承訛守誤不一而足則亦適肆其偽妄而已矣何以見其惑俗與古今之制均違也喪服不從時制而間有用者或且指為知法古制雖不能盡合而間用其一二或且指為知禮因之靡靡者流無所適從隨俗所作惑乃滋甚予方居憂時不能深考依豫俗製為冠服凡有三等初喪成服及送葬用高

梁冠麻衣麻裙麻經杖屨多依家禮式為之此周制之遺也今細考亦不盡合然其義本於此別無指據計殯葬二時所服不過數日而已又案百日前用麻巾道袍方鞋其制與明代吉服相倣意明時人喪間常服用時制殯葬之日用古服故相沿以及於今耶百日後用藤帽白袍套白靴准今時吉服為之冬用白毛皮帽亦從時制俗禮然於心終茫然一孝子之身耳而忽用周制忽用明制忽用今制三代之冠裳脩於是必有一非存焉及考會典律令未有明指蓋

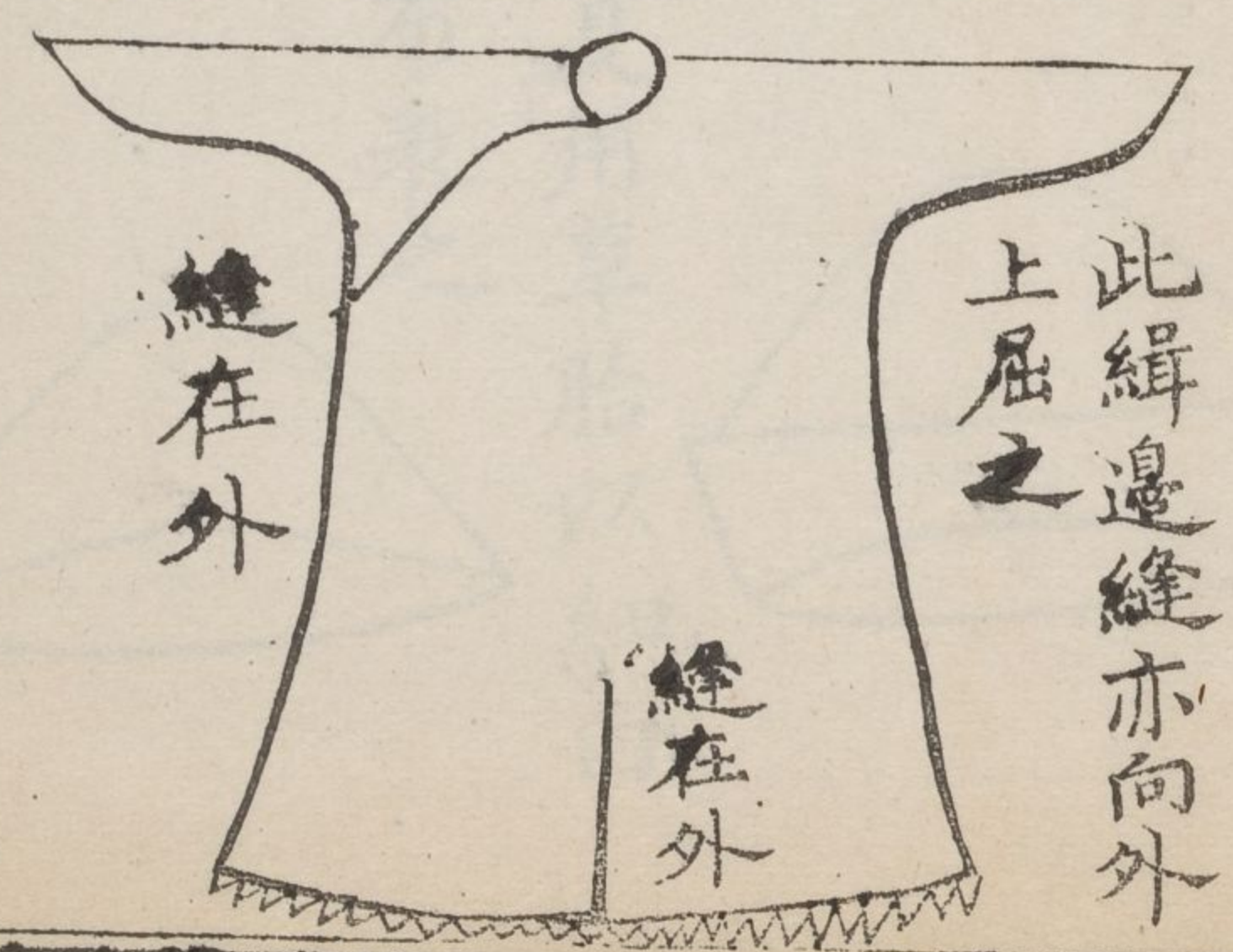
司禮者所未議及故也竊意此中制度必須畫一而其大要所在唯衰經杖三事當依古此乃喪服之加制也餘皆遵時制為之以期與吉服相稱且其尤宜變通者約有四焉一麻布宜變為綿布也綿布花所紡織古無此物麻布即今之夏布績麻縷所織今人唯於暑月用之其所值較昂於綿布以故士庶之貧者或終身不能置此唯以綿布為主以俗之所有所便較粗細為等則又何不可而必以夏布製冬衣時人求古法服吾不解也一二帶之宜除去草帶也古

吉禮二帶後人只用一帶以凶象吉存大帶而無佩可也一喪屨之宜變為靴也古以舄屨別尊卑士庶以降唯用屨後世靴制倣諸舄而加長吉時以配禮服因以著屨為褻喪屬凶禮不得獨褻且今時用靴比古屨則用屨比古之脫屨矣脫屨者尊而肆在孝子尤不可居也一上衣下裳之制宜盡變以遠婦人也古者男子之衣自秦漢以來無裳矣而婦人之無裳者則又獨增之名曰裙裙歸婦人男子之裳衣遂相連此後世之定禮然也今喪服男女同制殊為無別雖在前代亦不可而況有今日之法服乎故謂當盡變以遠婦人也其他與古制相戾者各有辯論見本篇時制則人人所知又無庸贅舉謹疏具其節要以質諸留心世教之君子

今制斬衰服圖



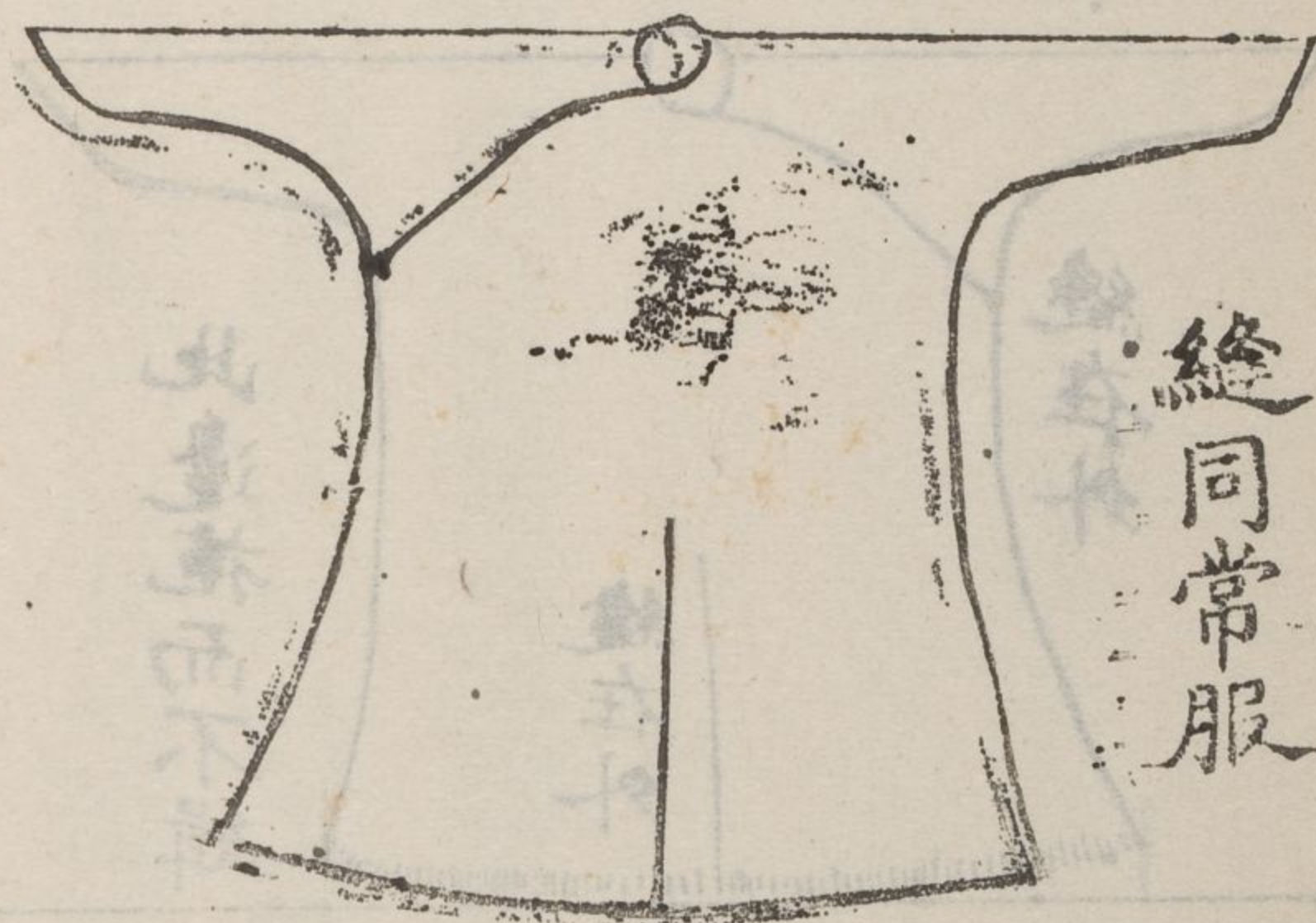
今制齊衰服圖



以質能留以世殊之漢子
 本論却謂限人人而味又辨其
 畫意以表款人也其分與古
 多製其前外亦不可而必亦今日之去服乎姑隨其

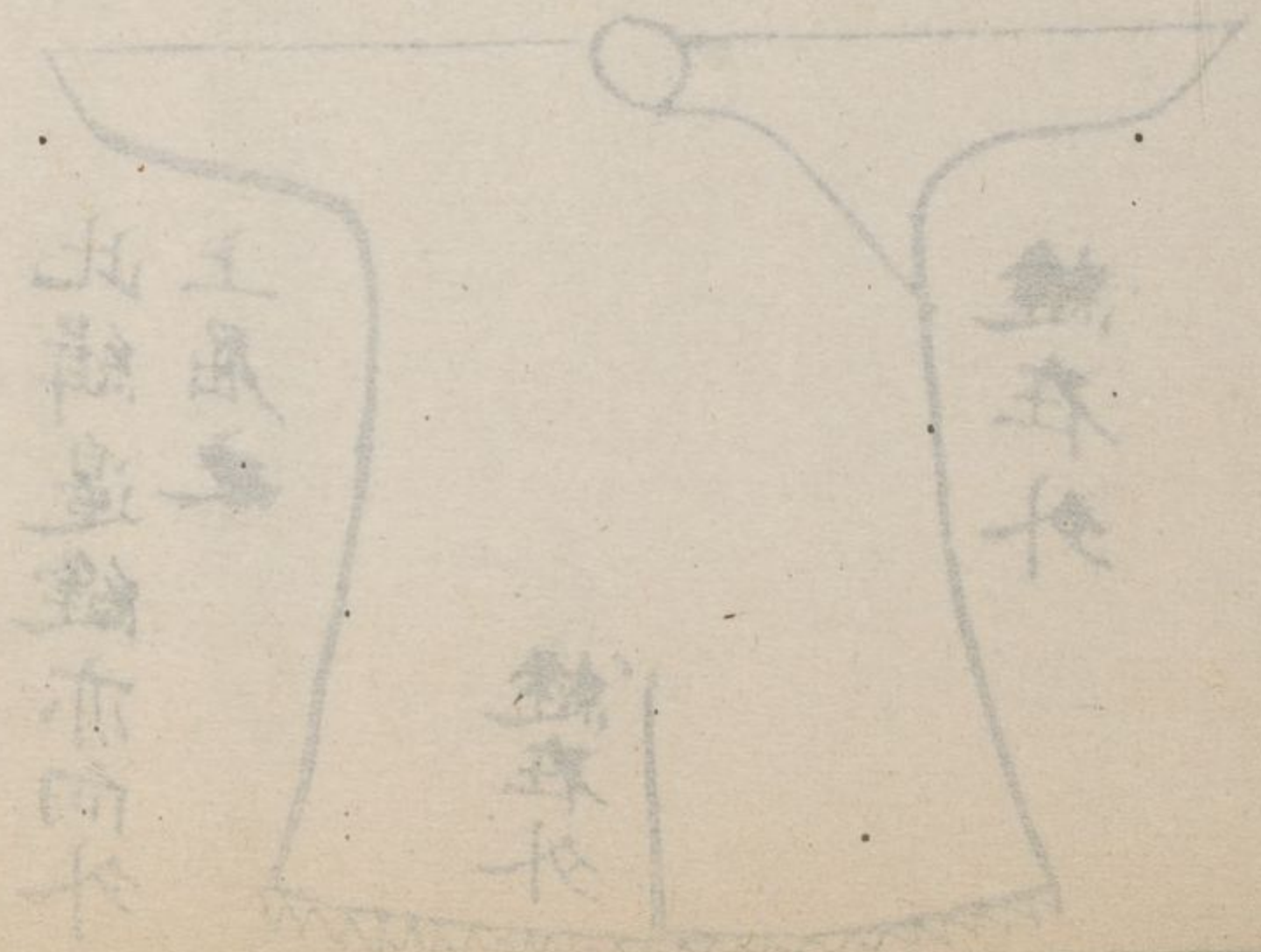


今制大功以下服圖



總同常服

今制大功以下服圖

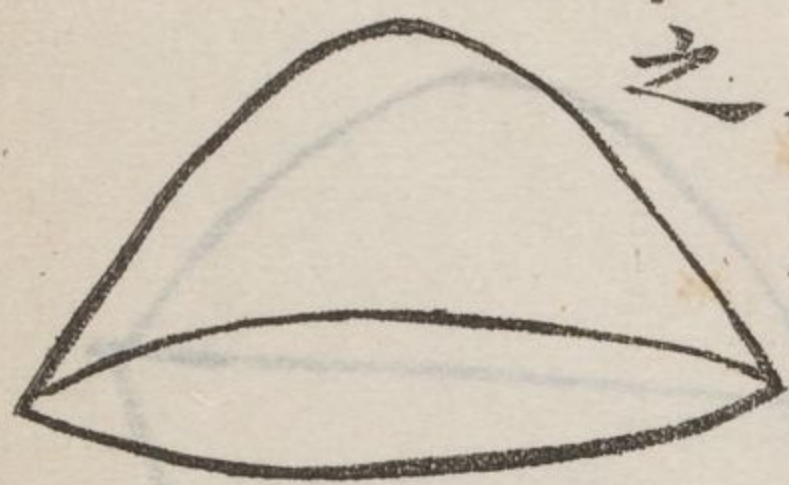


今制三年冠圖

冬以麤白布為之



夏用草胎以麤白布表之



今制期服冠圖

冬以細白布為之



夏用草胎以細白布表之



今制大功以下冠圖



夏用草胎無纓

冬用素帽無纓

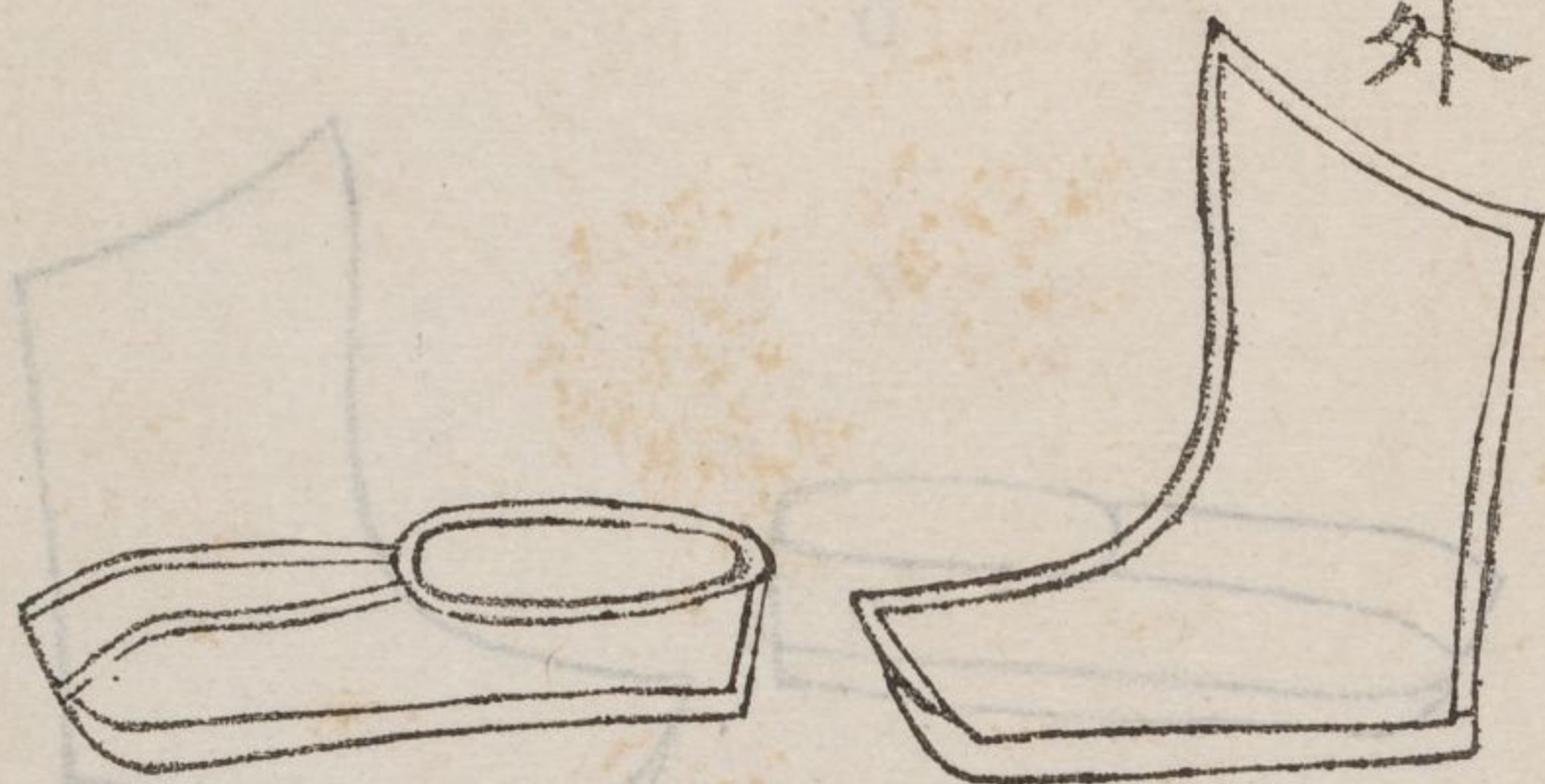
白布為之

白布為之

白布為之

白布為之

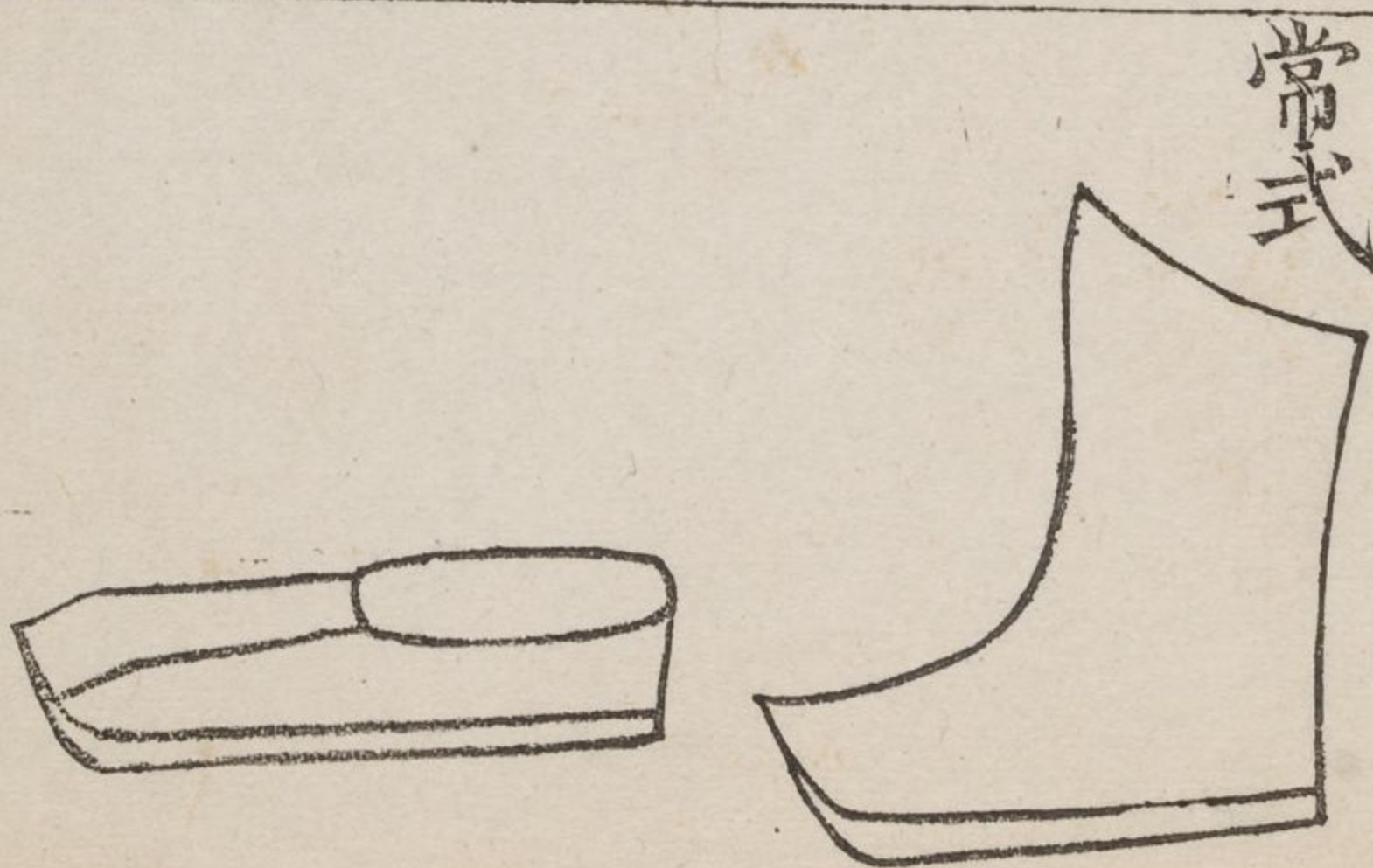
今制三年靴履圖



在外

以麕白布為之緝縫

今制期服靴履圖



常式

以細白布為之縫如

今制大靴以下履圖

以青布為之縫如常式



今制大靴以下履圖



