

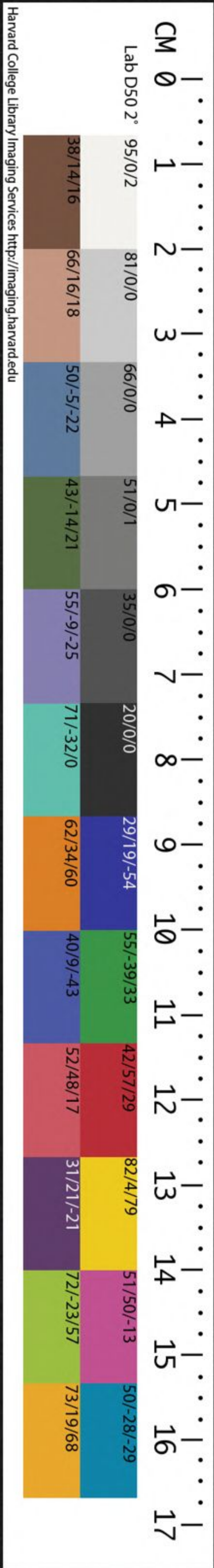
等音外集

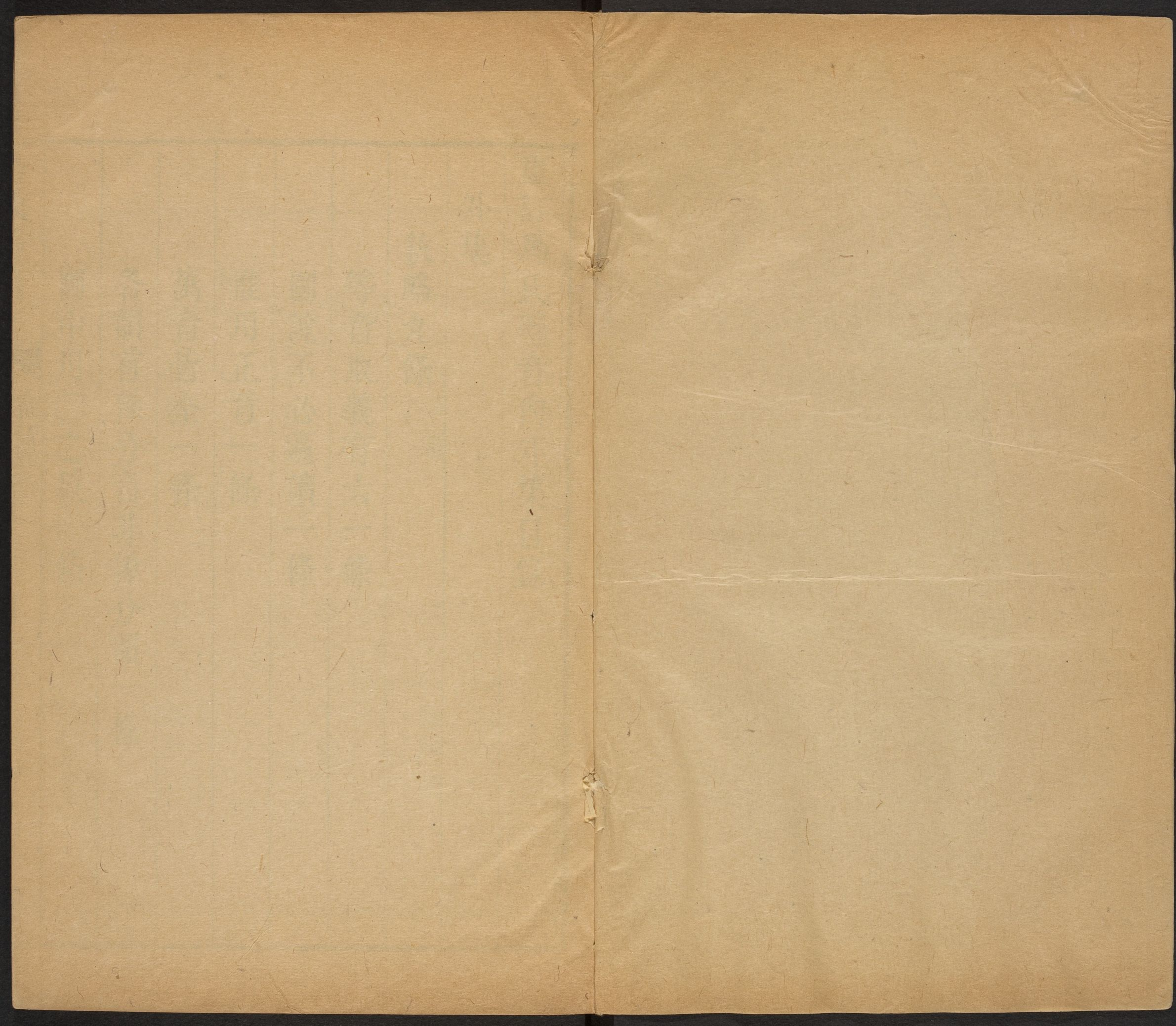
T 5127/4514 (2)

THE CHINESE-JAPANESE LIBRARY
OF THE HARVARD-YENCHING INSTITUTE
AT HARVARD UNIVERSITY

2

MAR 30 1954







重訂馬氏等音內外集目錄

外集

敘略九條

等音取義有六一條

圖說不必遍讀一條

惟用正音一條

萬音皆全一條

各韻首係分音非係分韻一條

圖中用□之故一條



馬氏等音
用○○○○L○之故一條

學者只須一二日功卽能全會一條

提醒處不厭重複一條

提綱十二則

位數與聖賢所論符合一則

字有五聲一則

上下平一則

二十一母一則

廿一母疑與華嚴字母相合一則

新圖五聲較舊圖多出位數一則

十三韻一則

十三韻與華嚴相合一則

論入聲一則

論照穿審三字母一則

論疑字母一則

新分小九音不遵等韻一則

五聲說

附圖解五則

古入聲錯誤圖

五聲圖解

每字各有五聲圖

五音分屬圖

五音分屬解

廿一字母說

附圖歌六則

刪去重出字母圖

刪去等韻濁音字母圖

以新母証舊母聲少重出圖

分五音歌

五音分屬歌

廿一字母分屬歌

舊等韻新等音新收舊管開除實在說

附圖數六則

以新圖韻首証舊圖重出短少之圖

新圖韻首數目

舊圖韻首數目

新圖五聲實存數目

舊圖四聲實存數目

舊圖聲位短少數目

統五音廿一字母圖

橫列二十一母分小五音
清濁直列一十三韻配十

二律陰陽○
附圖解三則

十三韻定位解

律呂相間旋宮圖

律呂交互旋宮圖

十三韻說 附圖解六則

十三韻分律呂陰陽及入聲借聲本聲圖

韻配律呂陰陽同位定位圖

字分陰陽解

同源同位解

十三韻內入聲本聲借聲註

以十三韻較正明洪武正韻圖

辨古無入聲之誤說

重訂馬氏等音外集

習安梅建啖熊氏較正

敘略九條

一昔人舊有等韻之名其等字取義謂韻中有四等也是等字為階等之等矣今是集亦名曰等音而等之取義則有不同其說有六一曰等者類也取其類集眾音也二曰等者齊也齊眾音于一也三曰等者等俗作戲也其于字之輕重清濁若權之于物而無所逃也四曰等者級也以

各母次序之位出自天然真不容倒置若階之循序以升而不容越也五曰等者輩也以每韻中各位勢若合璧雖強增減之而不可得聲如連珠偶一停思而竟無聲以續矣六曰等者比也以五音中各韻首不必遍讀止熟讀一韻首之字而五音六十五韻首中之字卽皆自通如物之相比而出也又切字法內以兩字切一字其字之本音自然發現亦如相比而出也故名曰等其內外集者內乃正學外以備考核也

一是集圖說雖多蓋恐人不我信乃細與古人翻駁故不憚此饒舌耳如相信者不必遍覽止須熟讀必讀三章並觀切字法數行其切法自能通貫而等韻之學一以該括矣至如射字法特其中之小技耳一覽卽能也如別有所疑按圖說考之自明

一是集惟用正音按正韻謂天地生人卽有聲音五方殊習人人不同鮮有能一之者如吳楚傷于輕浮燕薊失于重濁秦隴去聲爲入梁益平

聲似去江東河北取韻尤遠欲知何者為正音
五方之人皆能通解者斯為正音也今遵之

一是集謂萬音皆全者以天下飛潛動植萬籟凡
有之聲皆全也非謂人之語言也天下之語言
不一呼字自有不同如一彭字呼作盤者有之
則屬官韻商音內矣呼作蓬者有之則屬公韻
宮音內矣呼作盆者有之則屬視韻商音內矣
而其實則公韻商音內之字也然今勿論其呼
作何聲而五音十三韻圖中則皆各有其聲之

位也今圖中所書之字多按正韻凡有一字而
各省呼音不同者類此

一是集細分五音每音各以見母下直列十三位
為韻首者此分音耳非自另為各韻也如五音
第一韻(光)(岡)(姜)(江)(愴)雖各屬五音所轄然橫而
讀之實同一光韻也餘皆同此故凡寫圖惟用
宮音中字其四音皆同此也

一是集諸圖中凡有音無字者用□空之或書切
于□之內或止以□代之

一是集凡圖說中緊要字用○○○○○圈之蓋數字各為一事則每字一圈若數字同為一事則圈外束而內相連其文中段落處用┌隔之每段起句處用○分之

一是集音聲合乎天地自然學者只須一二日之功即能全會不似昔之等韻煩難

一是集凡有提醒人處不厭重複前已見而後仍載之蓋恐人之不暇遍覽而不知也

○○○提綱十二則

一是集音韻聲位之數每與經史聖賢所論符合

援按周書洪範初一日五行二曰水三曰火四曰

木四曰金五曰土○漢書律歷志曰聲者宮商角

徵羽也商之為言章也物成孰可章度也角觸也

物觸地而出戴芒角也宮中也居中央暢四方唱

始施生為四聲綱也徵祉也物盛大而緜祉也羽

宇也物聚臧宇覆之也夫聲者中于宮觸于角祉

于徵章于商宇于羽故四聲為宮紀也協之五行

五常五事云云○易繫辭傳曰天一地二天三地
 四天五地六天七地八天九地十天數五地數五
 五位相得而各有合今是集五音雖係舊有然分
 之以統十三韻則援之創立也至若于平上去入
 四聲下援新增以全聲而五聲始全于天地之數
 五行之理相符合也○易說卦傳曰參天兩地而
 倚數又易繫辭傳曰天數二十有五地數三十天
 之數始于一終于二十有五地之數始于一終于
 三十其數亦二十有五蓋天數純陽為奇為單地

數純陰為偶為雙故數皆二十有五也今援十三
 韻圖每音各有五調五五共二十五調亦與天地
 之終數相合也○律歷志書曰先其算命師古曰
逸書也

言王者統業先立
算數以命百事也本起于黃鐘之數始于一而三

之三三積之歷十二辰之數十有七萬七千一百
 四十七而五數備矣今援十三韻入聲圖內只有
 五韻其末一韻為閏餘其十二律之韻則每三韻
 共一入聲是一而三之之理也積成一十二韻是
 三三積之歷十二辰之理相合也○按律歷志五

聲之本生于黃鐘損益之而十一律生焉陽六為律陰六為呂陰陽合德以化生萬物六律六呂而十二辰立矣又宋濂所進洪武正韻敘略云韻書亦入宸慮下名詞臣隨音刊正以洗千古之陋習猗歟盛哉雖然璇宮以七音為均均言韻也有能推十二律以合八十四調旋轉相交而大樂之和亦在是矣今援是集蓋不止于旋轉八十四調然推十二律以屬各韻亦相合也○虞書帝曰咨汝羲暨和朞三百有六旬有六日以閏月定四時成

歲○按律歷志謂天地之數易窮則變故為閏法

傳曰歸餘于終

師古曰歸餘于終謂有餘日則歸于終積而成閏也

則是閏

者十二律之餘也今援十二韻後有閏餘一韻亦

相合也○律歷志曰九六陰陽夫婦子母之道也

律娶妻

如淳曰黃鐘生林鐘

而呂生子

如淳曰林鐘生太族

天地之情

也今是集援皆按各韻分為陰陽夫婦亦相合也

援按璇宮以七音為均者乃每律內牙齒舌喉唇及半舌半齒是也前人獨以來日二母分為半舌半齒二音故為七音一律七音十二律共八十四調也今援新分為九音每律九音十三律共一百一十七調蓋不止于八十四矣

一一字必有五聲自梁沈約類韻行後由唐至今惟有平上去入四聲今援增以全聲是爲平上去入全五聲庶成完璧

援按五行相生凡天下之萬事萬物得五而成如人手足之指之類不可枚舉誠哉五者天地之大數不可少者也自沈約以四聲爲類韻之後唐以詩取士易其名曰禮部韻略遂至天下遵之毫髮弗敢違背信乎言出于朝廷而人弗敢違也是故韻與四聲之行于天下由唐至今千有餘載矣雖

洪武有正韻之作音韻皆叶乎三百篇而世儒猶不之從何哉夫三百篇孔子所刪者也奈何世之儒以學唐詩之故泥乎遵沈約而昧于遵孔聖耶惜夫至若字之四聲則未聞有議其闕者矣夫五聲之說雖援管見創立然天下之大豈无同心而先我者哉蓋有之矣我未之見也說者曰字之有四聲如物之有四角也援曰有四而闕一豈非四角實而中心虛者乎援不揣謹按凡字自然各有之五聲增之是爲全聲

一字之五聲上去入三聲爲仄聲平全兩聲皆平聲
平輕故在上全重故在下間嘗亦曰上平下平
援按正韻謂七音韻中平聲原無上下平之分舊
韻以平聲字繁故釐爲二卷宋景祐間丁度司馬
光諸儒作集韻始以平聲上下定爲卷目今不從
惟以四聲爲正等語今援是集集中復有上平下平
之稱按正韻乃洪武時翰林臣樂韶鳳宋濂王僕
李叔允朱右趙壘朱廉瞿莊鄒孟達孫蕢荅程與
權左御史汪廣洋陳寧御史中丞劉基行省參知

政事陶凱諸先輩所質定援小子何敢復有此上
下平之稱而與諸賢相左耶但昔之所謂上下平
二聲原以字多混分其上下之說甚覺不妥故可
抹去不用今援所謂上下平二聲乃係凡字五聲
內初起之平聲與收尾之全聲也意以全聲自援
創立恐未經習見者有礙呼喚故仍以上下平稱
之此蓋一字中五聲頭尾輕重之上下非上卷下
卷之上下固確然一定上下之稱而不可易者也
因前人未分五聲故諸賢以四聲爲正非相左也

以上詳五聲說解內

一字母舊有三十六母今援刪其重複僅留廿一母
援按字母之學釋家者流有三十六母以爲觀音
舊母三十梁山溫首座增後六母而字母始全此
說無所考見不敢妄論按宣城誕生梅氏謂韻學
自沈約始釋神珙繼以等韻列爲三十六母是字
母自神珙始矣再按上元嘉紹李氏韻譜亦同三
十六母獨梅氏所得新安韻法直圖始用三十二
母蓋以知澈澄孃四母重照穿審泥四母而刪之

矣○總以前人以上平平聲爲清平下平全聲爲
濁平未知合爲五聲乃併列爲平故重此一十五
母○今援悉皆刪之僅留二十一母每韻一聲共
二十一位五聲合計一百零五位而母全矣其應
刪各母詳字母說圖內

一援新圖二十一母疑與華嚴字母相合

援按釋家者流有華嚴四十二母較援之新圖二
十一母殊多二十一位然二十一母分上下兩平
聲合計之亦四十二位豈華嚴之四十二母亦合

夕集
上下平而計之歟又華嚴直列十三韻亦與援之
十三韻相合但彼重出三韻令人莫解然每見緇
衣輩凡圖中有音無字者皆逞已見妄以他字填
之只爲便於學而不顧失其韻之本來然則華嚴
之重出三韻無乃有音無字而妄填之歟存之以
俟高明較定

一援新圖二十一母所統五音中五聲共五千九百
八十五位較等韻舊圖四聲共多出二千五百二
十一位

援按舊圖較新圖內少上下平聲四百位蓋舊圖
每一母只轄平聲一位故母多而字少今援新圖
每一母則轄上下平二位故母少而字多耳以平
上去入全合計之新圖五聲多舊圖二千五百二
十一位○以上所少位數詳字母說中聲少重出
圖與新收舊圖內

一前人分韻多寡不一今援以五音各領一十三韻
以合十二律及閏月之數

援按舊韻平上去入四聲共二百零六韻○平水

劉淵始併通用以省重複四聲共併成一百零七韻○洪武正韻以韻中有獨用當併為通用者有一韻當分為二韻者復細加分晰四聲共併成七十六韻可謂刪繁而就簡矣但其間猶有當為一韻而誤分為數韻者如平聲先之與刪寒覃鹽東之與庚真之與侵蕭之與爻支之與齊魚是也其上去入三聲類推可也要以前人未合五音皆以一韻中五音之字覺其微有別者即誤分為各韻今援謹按五音合之凡當併為一韻者悉皆歸一以免重複○

以上詳較正洪武正韻圖內記舊韻上平二十八韻下平二十九韻平聲共五十七韻劉氏上平十五韻下平十五韻共三十韻正韻不分上下平通作二十二韻今作十三韻○舊韻上聲五十五韻劉氏三十韻正韻二十二韻今作十三韻○舊韻去聲六十韻劉氏三十韻正韻二十二韻今作十三韻○舊韻入聲三十四韻劉氏十七韻正韻十韻今作五韻其入聲只有五韻詳入聲借聲本聲圖及入聲借聲解內

一十三韻與華嚴十三韻相合

說見前

一互證當用平上去全四聲之字其入聲內有借聲不可引用

援按經史中多有不用反切而曰音某字者此直音也又有曰某字平聲某字上聲去聲者此互證也查平上去全四聲各皆具有十三韻故可用為互證至若入聲只有五韻內有八韻借聲凡三韻共一入聲是入聲只有一字而此入之平聲即有三字上聲亦有三字去聲亦有三字全聲亦有三

字若以入為互證則不知為三字中之何字矣故

不可用也如以^①謁字五聲中論之其本聲之字則

^②耶也^③夜謁^④爺五聲是也其借聲之字則有^⑤煙^⑥衍^⑦晏

^⑧謁^⑨延五聲又有^⑩挨^⑪矮^⑫隘^⑬謁^⑭崖五聲其三平聲三上

聲三去聲三全聲同一入聲故不可用也以上詳

入聲借聲解及入聲本聲借聲圖內此猶謂新圖

也至若舊圖以平全兩聲皆為平聲則一^⑮謁字即

有^⑯耶^⑰爺^⑱煙^⑲延^⑳挨^㉑崖六平字矣假如曰^㉒謁平聲則學

者知為六字中之何聲也乎是全聲之分其可少

哉今若證^耶字則曰^也平聲^夜平聲^爺平聲皆可也證^爺字則曰^耶^也夜全聲可也證^煙字則曰^衍^晏延平聲可也如此始無差失矣凡係入聲皆同此獨閏韻無借聲惟瓜韻可用入聲為證

一照穿審三母下字凡徵音內者今皆歸商音內羽音內者今皆歸宮音內

援按前人以方言之故將此^照^穿^審三母下之字多歸徵羽二音今援合四方之言正之而知^宮與^羽相參^商與^徵相參况五音各母下字皆迥異必

不可以混歸者也獨^照^穿^審三母下之字同是一

字呼稍輕重而音遂不同故以此三母下屬^徵音

字者歸^商內屬^羽音字者歸^宮內何則^宮^音為^合

^口^呼^羽^音為^撮^口^呼^合與^撮相似也^商^音為^{開口}

^呼^徵^音為^齊^齒^啓^口^呼^開與^啓相似也是以歸之

又按人言多揚而少抑^角^音字係閉^口^呼其聲抑

是以字少今以此^照^穿^審三母下^徵^羽二音之字

提歸^宮^商二音蓋為^宮^商二音聲揚^徵^羽二音聲

抑是亦避抑趨揚之意也至第十二韻內如^知^癡

詩等字原係抑聲因仍留徵音內

一疑字母下之聲宮商二音與影母有別而角徵羽三音似類影母而實不類

援按等韻家有議疑字一母可以刪去者其說曰疑母下之聲與影母無別當刪去不知此母于宮商二音之合口開口呼顯與影母有別于角音之閉口混呼徵音之齊齒啓口呼羽音之撮口呼似與影母相類而實不類者以疑母下之聲屬喉牙合音若謂疑母與影母類然影母下之聲屬喉牙合音

則喉音亦類喉牙合音耶讀者細辨自知是烏可刪去

一廿一字母援以管見新定小五音各一及二合音共四是為小九音不遵等韻舊音

援按見溪羣疑四母等韻舊為牙音今援刪羣歸溪以見溪疑三母定為喉音○端透定泥四母等

韻舊為舌頭音今援刪定歸透以端透泥三母定為舌音○知徹澄孃四母等韻舊為舌上音今援

刪知徹澄三母歸照穿審三母定為牙音見後刪

孃母歸泥母定為舌音見前○**邦****滂****並****明**四母等韻舊為重唇音今援刪**並**歸滂以**邦****滂****明**三母定為唇音○**非****敷****奉****微**四母等韻舊為輕唇音今援刪**奉**歸**非**刪**敷**歸**微**以**非****微**二母定為唇齒二合音○**精****清****從****心****邪**五母等韻舊為齒頭音今援刪從歸清刪**邪**歸**心**以**精****清****心**三母定為齒音○**照****穿****床****審****禪**五母等韻舊為正齒音今援刪**床**歸**穿**刪**禪**歸**審**以**照****穿****審**三母定為牙音○**曉****匣****影****喻**四母等韻舊為喉音今援刪**匣**歸**曉**刪**喻**歸**影**以

曉**影**二母定為喉牙二合音○**來****日**二母等韻舊為半舌半齒音今援以**來**母定為舌喉二合音以**日**母定為齒牙二合音是為小九音皆不遵等韻舊音云

○○五聲說

附圖解五則

槃什馬氏自援曰吾聞之天數⑤地數⑤夫以天地之大數且囿于⑤矣二五而爲十易曰十者數之成也至哉斯言歟又嘗考之外夷各國之于數計也雖其聲音命名之有不同而至于十之爲數則確然不能移易斷未有或于十之外加一二數而爲十者也亦未有或于十之內減一二數而爲十者也雖欲強爲加減究何能累增而至于千百萬億乎信此十之爲數不可易也則是五爲十之

半又豈可以更易者乎是故金木水火土之爲五
 行也東西南北中之爲五方也牙齒舌喉唇之爲
 五音也以及五事五味五色等屬莫可枚舉總以
 得五而成是以樂之爲道宮商角徵羽各成一音
 每一音中各成五調每一調中各具五聲要皆律
 呂錯綜得五而成何獨于字之一道而僅有平上
 去入四聲也乎奈何沈約分韻知有上下平而不
 知某字因何在上某字因何在下釋神珙等韻只
 分平上去入四聲而少一聲也援也幼而留心音

韻偶有所得益之爲五謹具圖分晰于左以補其
 全庶乎千慮之一得耳或曰子何以知字之必有
 五聲而謂神珙爲少一也余曰以理揆之以音等
 之而覺音有未盡于四且天田等兩字上去入三
 聲皆同是以知也或曰子增之爲五安乎余曰余
 初亦未安也乃以十數字等之而有五聲進乎百
 千字等之而亦皆有五聲以至于有音無字者雖
 百千萬字而亦皆具有五聲余意始稍安矣間嘗
 試以教六七齡之童子初授一二字之五聲爲等

法而凡有字無字之(五)聲即百千萬字皆信口而出合乎天然毫無強勉而余之意殆無有不妥者矣或曰子以(天)(田)等字為(五)聲何以知(天)之必在(上)(田)之必在(下)而謂沈約為不知也余曰輕清者上浮重濁者下凝是以知而分其上下如(天)在上(田)在下(通)在上(同)在下沈約誤以(天)(田)為下平(通)同為上平故非之也按等韻只有(平)(上)(去)(入)(四)聲聲有未全故(入)聲遂多差失今援增以(全)聲(五)聲相承始無差謬雖初學者亦信口一誦而無差也

信哉援之補以(全)聲者順乎自然合乎天地之正者也予小子何多讓焉

以新增五聲證古入聲錯誤之圖

官韻	援按五聲係(官)管(貫)國	□入聲乃(國)韻古錯作
括韻	記本韻入聲共錯二十一字	
間韻	援按五聲係(間)簡(見)結	□入聲乃(結)韻古錯作
甲韻	記本韻入聲共錯二十一字	
干韻	援按五聲係(干)敢(幹)格	□入聲乃(格)韻古錯作
葛韻	記本韻入聲共錯二十一字	

五平	和	上	厲	去	清	入	直	全	重	
聲	天	而	子	而	聖	而	哲	而	王	而
圖	聲	安	聲	舉	聲	遠	聲	下	聲	渾

五聲解

槃什氏曰五聲各有所屬以象五方之德

平聲屬東方音平平而初生木之德也

上聲屬南方音上而升火之德也

去聲屬西方音過去而清響金之德也

入聲屬北方音下而入水之德也

全聲屬中方土旺于四時故其音全而渾土之

德也援意謂五聲得此而全故謂之全也即謂

之下平亦可也然五者皆不得已而強名之耳

上去入三聲為仄聲平全兩聲皆平聲也

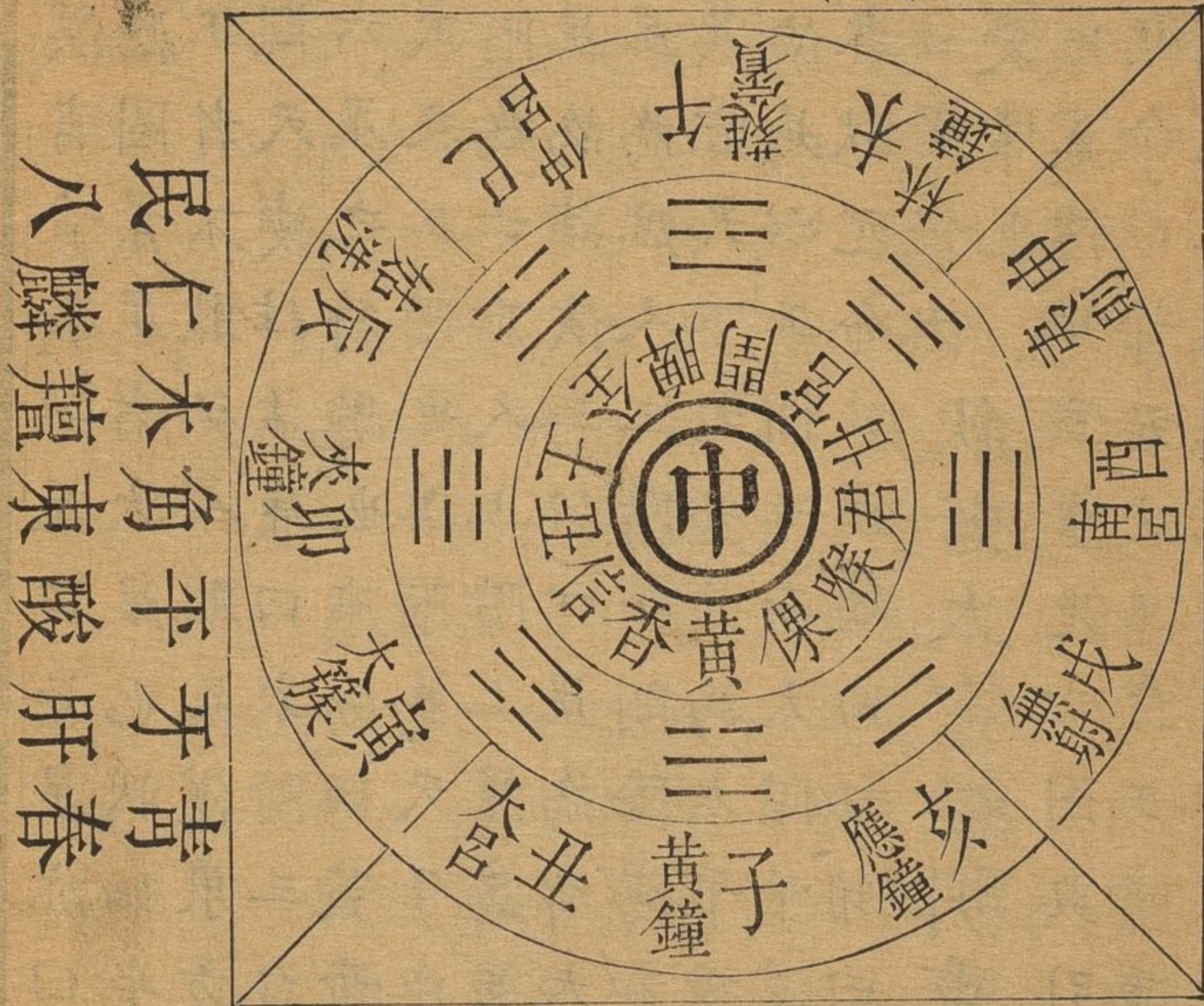
每字各有五聲之圖

<p>審 神 身</p> <p>聖 食</p>	<p>三 去</p> <p>二 上</p> <p>一 平</p> <p>四 入</p> <p>全 五</p>
<p>者 蔗 遮</p> <p>聽殿切</p> <p>張蛇切</p> <p>天 鐵</p>	<p>田</p> <p>自</p> <p>會詞切</p>
<p>罔 望 汪</p> <p>王</p> <p>茲 簞</p> <p>茲日切</p>	<p>子</p> <p>茲</p>

五音分屬之圖

五音 五行 五色 五德 五事 五臟 五味 五方 五臭 五蟲

事禮火徵上舌赤
七羽焦南苦心夏



秋肺辛西腥毛九
白齒去商金義臣

黑冬 唇腎 入鹹 北羽 水朽 介智 六物

五音分屬解

東方民象也其音牙其聲平其行木其旺春其日甲

乙其帝太皞其神勾芒其蟲麟其音角律中太

簇夾鐘姑洗其數八其味酸其臭羶其色青其

德仁其屬肝月建寅卯辰

南方事象也其音舌其聲上其行火其旺夏其日丙

丁其帝炎帝其神祝融其蟲羽其音徵律中仲

呂蕤賓林鐘其數七其味苦其臭焦其色赤其

德禮其屬心月建巳午未

西方臣象也其音齒其聲去其行金其旺秋其日庚

辛其帝少皞其神蓐收其蟲毛其音商律中夷

則南呂無射其數九其味辛其臭腥其色白其

德義其屬肺月建申酉戌

北方物象也其音唇其聲入其行水其旺冬其日壬

癸其帝顓頊其神玄冥其蟲介其音羽律中應

鐘黃鐘大呂其數六其味鹹其臭朽其色黑其

德智其屬腎月建亥子丑

中方君象也其音喉其聲全其行土其位寄旺四時
其日戊己其帝黃帝其神后土其蟲倮其音宮
律中黃鐘之宮其數五其味其臭香其色黃
其德信其屬脾月建閏

○廿一字母說 附圖歌六則

槃什馬氏自援曰等韻之法其來尚矣余童而習
之凡十數年于茲雖未經師指示然音韻一道自
覺有得于心愚以為向之(三)(十)(六)(字)(母)者母多重
出而音反短少蓋以(五)(聲)不全而誤之也余以(公)
(弓)(二)(韻)取其有字者具圖于左以別其重出而刪
之

以四聲正音刪去重出字母之圖

公韻高一列
弓韻低一列

見公

(溪)(羣)乃一母重出也蓋(空)(孔)(控)(哭)(頰)(五)

溪空孔控酷聲其空頰二聲乃上下平耳二平聲雖

羣頰孔控酷異而上去入三聲皆同何得分為兩母

疑峴

耶今援刪(羣)歸(溪)後倣此

端東

(定)上去入聲同(透)蓋(通)(統)(痛)(禿)同五聲

透通統痛禿

通同上下平耳援刪(定)歸(透)

定同統痛禿

泥龔

知 中豕眾祝 同後照 母援刪 知歸照

徹 冲寵 畜同後穿 母援刪 徹歸穿

澄 虫寵 畜同後床 母即同穿 援刪 澄歸穿

孃 濃 同前泥 母援刪 孃歸泥

邦 並 上去入聲同 滂蓋 徻捧 撲蓬 五聲

滂 徻捧 撲 徻蓬 上下平耳 援刪 並歸滂

並 蓬捧

明 蒙

非 風捧 奉福 上去入聲同 非蓋 風捧 奉福 馮 五

敷 聲風馮 上下平耳 援刪 奉歸非

奉 馮捧 奉福 敷 上去入聲同 微蓋 五

微 聲 上下平耳 援刪 敷歸微

精 駿 從 上去入聲同 清蓋 息 促叢 五聲

清 息 叢 上下平耳 援刪 從歸清

從 叢 促 邪 上去入聲同 心蓋 鬆 從送 速 五聲

心 鬆 從送 速 鬆 上下平耳 援刪 邪歸心

邪 從送 速

照 終踵眾祝 床上去入聲同 穿蓋 充衝 銃畜 重五

穿 充衝銃畜聲充重上下平耳援刪床歸穿

床 重衝銃畜禪上去入聲同審蓋春燹□孰鱸五

審 春燹□孰聲春鱸上下平耳援刪禪歸審

禪 鱸燹□孰

曉 烘哄汞斛匣上去入聲同曉蓋烘哄汞斛紅五聲

匣 紅哄汞斛烘紅上下平耳援刪匣歸曉

影 翁夔夔沃喻上去入聲同影蓋翁夔夔沃□五聲

喻 □翁夔沃翁□上下平耳援刪喻歸影

來 籠

日戎

等韻與前圖不同謂刪去羣字等十五母為濁音

如同字四聲乃同動痛獨非統痛禿也援日若同

字音作豆農切則當為同董動獨又係東字之下

平矣至若謂上聲音似去聲為濁音而以去聲錯

作痛字此一說則又強之甚者也援謹依等韻原

圖證其誤別其重出而刪之

刪去等韻濁音重出字母之圖

見

卜集

字母圖說

三

溪空孔控酷

羣頰空控酷
羣母同溪母亦當刪

疑

端

透通桶痛突

定同動痛獨
定母同透母亦當刪

泥

知

徹

中冢衆祝
同後照母亦當刪

冲寵畜
同後穿母亦當刪

澄

蟲重仲畜
同後床母即同穿母亦當刪

孃

濃
同商音泥母亦當刪

邦

滂

徻
樸

並

蓬
樸
並母同滂母亦當刪

明

非

風諷奉伏

敷

敷母同微母亦當刪

奉

馮諷奉伏
奉母同非母亦當刪

微

精

清 息
息 促

從 叢 從 儻 蹀
從 母同 清 母亦當刪

心 鬆 送 送 夙

邪
聳 頌 俗
邪 母同 心 母亦當刪

照

穿 充 衝
觸

床 崇
畜
床 母同 穿 母亦當刪

審 春 燿
束

禪 鱗
孰
禪 母同 審 母亦當刪

曉 烘 哄 汞 斛

匣 紅 哄 汞 斛
匣 母同 曉 母亦當刪

影 翁
甕 屋

喻
甕 沃
喻 母同 影 母亦當刪

來

日

昔人總以未分上下平乃以平全兩聲誤為一列

因有重出字母之失故切字一途遂多類隔等二
 十門法法繁而無益學者難可適從如畫蛇添足
 足成而非蛇矣蓋舊母重而音少(平)(聲)位少(上)(去)
 (入)三聲重出故也今援謹以自纂新圖與舊圖以
 (公)韻並列于左分其重出及短少位數以俟高明
 裁正

證別舊字母聲少重出之圖

宮音 公韻

卅一卅八

卅一卅八

新見公拱貢穀

舊此位

喉音

端東董凍獨

舊此位

舌音

母

疑 溪
疑 舊此位 渴 □ 兀 峴 五位
 空 孔 控 酷 頰 共十

泥 透
泥 舊此位 膿 □ 儻 五位
 通 桶 痛 禿 同 共十

卅一卅八

卅一卅八

舊

見 公 拱 貢 穀 上下平
 溪 空 孔 控 酷 少二位
 羣 頰 孔 控 酷 仄重三
 疑 峴 渴 □ 兀 位

端 東 董 凍 獨 上下平
 透 通 桶 痛 禿 少二位
 定 同 動 痛 獨 仄重三
 泥 膿 膿 □ 儻 位

卅一卅八

卅一卅八

新

邦 綳 琫 □ 不

舊此位 唇音

精 棕 總 縱 足

舊此位

齒音

母明	湧	律	捧	□	卜	蓬	共十
<small>此位</small>	蒙	孟	木	蒙	五	位	

清	葱	摠	敷	族	叢	共十
心	鬆	竦	送	速	□	五位

廿一廿二

廿一廿二

舊	邦	綳	琫	□	不	上	下	平
---	---	---	---	---	---	---	---	---

精	駮	總	縱	足	下	平	少
---	---	---	---	---	---	---	---

母	滂	律	捧	□	樸	少	二	位
並	蓬	烽	□	僕	仄	重	三	

清	葱	摠	敷	族	一	位
---	---	---	---	---	---	---

明	蒙	蒙	夢	木	位
---	---	---	---	---	---

從	叢	摠	敷	族	上	去	入
心	鬆	竦	送	速	重	六	位

廿一廿二

廿一廿二

新	照	中	冢	仲	祝	<small>此位</small>	牙	音
---	---	---	---	---	---	-------------------	---	---

母	穿	仲	寵	銃	畜	蟲	共十
母	審	春	□	□	孰	鱸	五位

廿一廿二

知徹澄孃四母音重照穿
 審泥四母且非同本位即
 錯雜別音如宮音錯收羽
 音商音錯收徵音角徵羽

舊	穿	冲	寵	銃	畜	一	位	
床	蟲	寵	銃	畜	上	去	入	
母	審	春	虺	□	孰	重	六	位

援皆刪去不用悉歸照穿
 審泥四母

禪	鱸	虺	□	孰
---	---	---	---	---

平上去入全

平上去入全

新曉	烘	哄	汞	斛	紅	喉牙
母影	翁	翁	瓮	沃	□	合音
						十位

非	風	諷	奉	伏	馮	唇齒
微	□	□	□	□	□	合音
						十位

十位

十位

舊	曉	烘	汞	斛	上下平
匣	紅	哄	汞	斛	不少

非	風	諷	奉	伏	上下平
敷	□	□	□	□	不少

母	影	翁	翁	瓮	沃	仄重六
喻	□	□	□	□	□	位

奉	馮	諷	奉	伏	仄重六
微	□	□	□	□	位

十位

新來 龍弄六龍舌喉合音五位

母日	舊	冗	肉	戎	牙齒合音五位
	此位				

十位

舊來	龍	隴	弄	六	下平作上平仄不少平少一位
母日	戎	冗	□	肉	下平作上平仄不少平少一位

以上除上去入三聲重出者不計外宮音公韻內

上下平共少十位其所少之音則無位可安矣商

角徵羽四音所少之位數皆同此共少上下平五

十音無位可安者也而上去入聲重出者竟屬無

用且公之一韻以公宮音呼庚開口呼綱閉口呼

○京齊齒呼○弓撮口呼○五音俱全者尚少五十位至

若○乖○高○鉤○戈○孤○規等韻按等韻中或有少一音者

或有少二三音者所少不一似此五音不全者其

所少之位寧可計數耶援謂等韻一書以之切有

字者則有○上○下○平錯雜之誤若以切有音無字之

位而能盡乎天下之音則萬萬不可矣援不敏謹

以已見刪為○二○十○一○字○母各分○五○音統之○宮○商○角

○徵○羽是也音全乎此矣每一音各轄二十一字母

見溪疑端透泥邦滂明精清心照穿審曉影非微

來○日○是也母全乎此矣每一母下轄十三韻合乎

十二律及閏月之數光○官○公○禠似高○乖○鉤○規○戈○國○孤

骨○瓜是也韻全乎此矣每一韻各轄二十一位二

十一母所屬也位全乎此矣每一位各分五聲平

上○去○入○全是也聲全乎此矣凡二十一字母內又

各細分五音牙○齒○舌○喉○唇是也五音內之小五音

也音亦全乎此矣計宮○商○角○徵○羽五音各統十三

韻○二○十○一○字○母所轄五聲之位除扣除當少當同

位數外詳後新收舊管五音實存五千九百八十

⑤位無可增也無可減也無混同也天下萬物之音全乎此矣雖有謂實存之音內亦有相同者此特人之未加細審耳其合口開口閉口混呼齊齒撮口與夫聲之揚抑氣之輕重必微有分別宮商而不同者援製此凡十餘年豈敢以之誑世耶敬具圖作歌以為之證高明其正之

似高似鉤者聲似高鉤二字而

呼法用合口也

分五音歌

開口商音合口宮 混呼閉口角音中

齊齒徵音撮口羽 五聲平仄理皆同

五音分屬歌

喉中宮兮齒西商 牙音屬角位東方
唇音北羽舌南徵 五音之內五音臧
廿一字母分屬小五音歌

見溪疑母是喉音 端透泥母是舌音

邦滂明母是唇音 精清心母是齒音

照穿審母是牙音 曉影喉牙二合音

非微唇齒二合音 來母舌喉二合音

日母齒牙二合音 五正音今四附音

○ ○ 舊等韻新收舊管開除實在說 附圖數六則
新等韻

援按等韻舊圖多以音同字不同者另分爲韻此
實重出無用若謂爲集韻之書如一光字在此則
凡與光同音者皆宜直列于下蓋究其聲音則實
一光字盡之矣至若以同音不同字者另列爲韻
儻有十數字同音者豈亦分爲十數韻乎其等韻
篇中未分大五音統屬更兼韻首參錯無敘故學
者難于誦習今援謹以自纂新圖細較凡舊圖重

出韻首皆歸于一並註其原少韻首及五聲新收
舊管開除實在短少位數于後以爲之證

以新圖六十五韻首證舊圖重出短少之圖

此韻

光官公棍

乖

規

戈

國

孤

骨

瓜

此韻

此韻

此韻

宮音內舊圖已有
九韻少四韻

此韻

此韻

此韻

商音內舊圖已有
十韻少三韻

岡干庚根高該鉤 歌革 迦

外新圖實存五聲共(五)(千)(九)(百)(八)(十)(五)位

舊圖實存總數

記等韻舊圖共有(四)(十)韻首每韻首統(平)(聲)(三)(十)

(二)位上下平同列(上)(去)(入)三聲共(六)(十)(三)韻除重出者不計外

(四)聲共(九)(十)(五)位合四十韻首共統(四)聲(三)(千)(八)

(百)位內除入聲相同(十)(六)韻每韻同(二)(十)(一)位共

同入聲(三)(百)(三)(十)(六)位外舊圖實存(四)聲共(三)(千)

(四)(百)(六)(十)(四)位

舊圖少新圖中(五)聲共(二)(千)(五)(百)(二)(十)(一)位其所

少位數細註于後

一舊圖已有四十韻首內每韻首上下平聲少十

位四十韻首共少上下平聲四百位

一舊圖少二十五韻首內每韻少五聲一百零五

位共該少二千六百二十五位內除入聲當同四

十四韻每韻除二十一位共除五百零四位共少

五聲二千一百二十一位○以上二項共少五聲

二千五百二十一位

○○統五音廿一字母圖

橫分五音清濁直配律呂
陰陽商角徵羽四音皆同

此○附圖
解三則

宮音

見溪疑端透泥邦滂
音喉 音舌 唇

清純 清半 濁純 清純 濁純 清半 清純 濁純 清半 清純

光 髡 幫

正黃 二明 三卯 四辰 五巳 六未 七申 八酉 九戌 十亥 十一子 十二丑 閏
大簇 夾鐘 姑洗 仲呂 蕤賓 林鐘 夷則 南呂 無射 應鐘 黃鐘 大呂 閏餘

附十三韻定位解

或曰十二律還為宮商原

無定位子何以知光之必

大簇官之必夾鐘也援曰

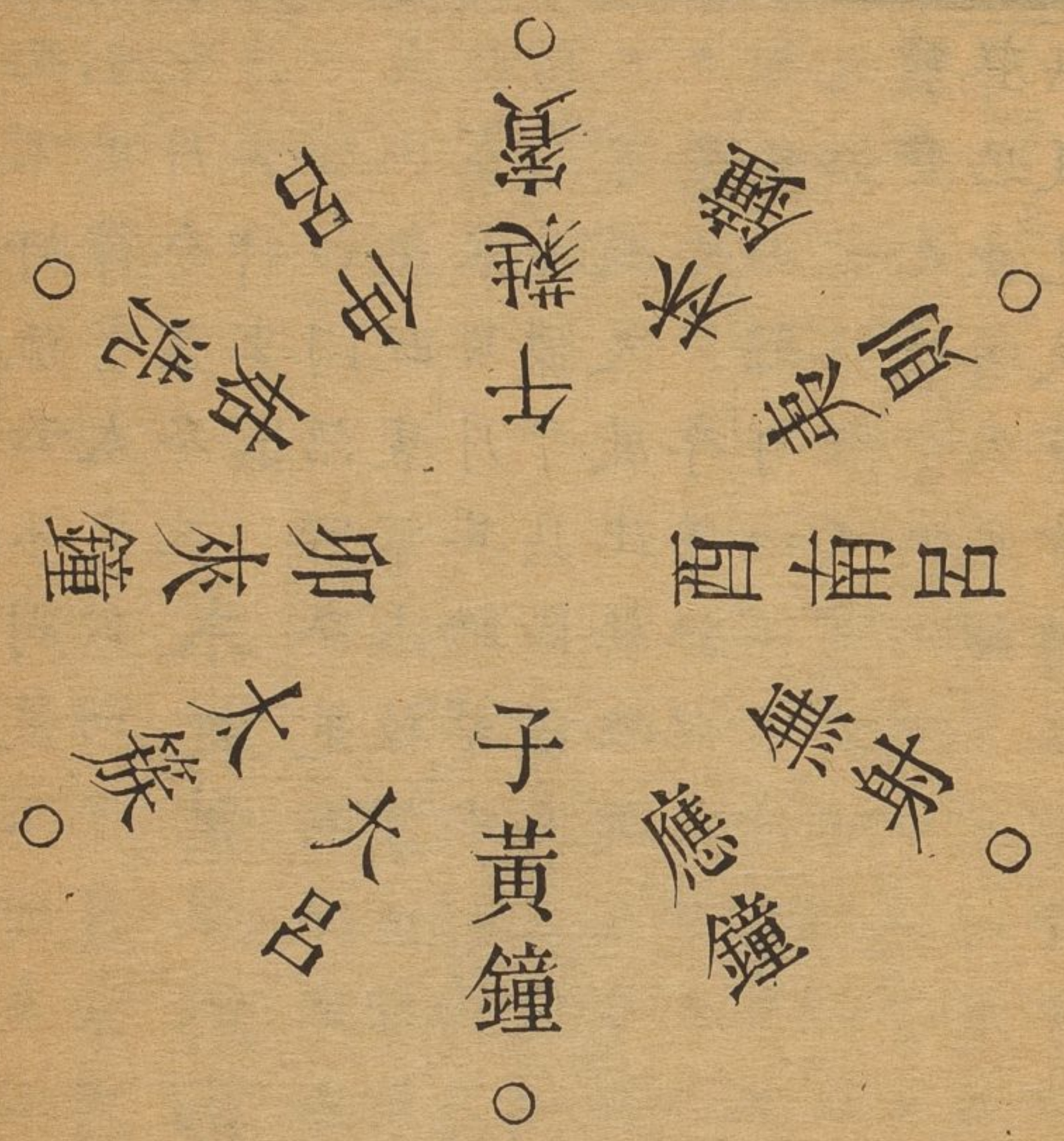
音齒 音牙 音喉 音牙 音齒 音明
合齒音 合舌音 合齒唇音 合牙音

日來微非影曉審穿照心清精明
清半清純濁純 清半濁純 清半濁純 清半清純濁純 清半清純濁純

汪荒雙瘡莊

律之于樂還為宮商其配
 十二月與地支也則定而
 不可移矣且以陰陽同位
 者為夫妻援謹按各韻同
 位分陰陽而定其位焉說
 詳後

附律呂相間旋宮圖



陽律圈外陰呂無
 圈六律六呂一陰
 一陽同位娶妻陽
 八生子得五成律
 律各五聲右旋用
 六左旋用八

附二十律還為宮商圖

應鐘	無射	南呂	夷則	林鐘	蕤賓	仲呂	姑洗	夾鐘	太簇	大呂	黃鐘
應鐘 宮	無射 宮	南呂 宮	夷則 宮	林鐘 宮	蕤賓 宮	仲呂 宮	姑洗 宮	夾鐘 宮	太簇 宮	大呂 宮	黃鐘 宮
大呂 商	黃鐘 商	應鐘 商	無射 商	南呂 商	夷則 商	林鐘 商	蕤賓 商	仲呂 商	姑洗 商	夾鐘 商	太簇 商
夾鐘 角	太簇 角	大呂 角	黃鐘 角	應鐘 角	無射 角	南呂 角	夷則 角	林鐘 角	蕤賓 角	仲呂 角	姑洗 角
蕤賓 徵	仲呂 徵	姑洗 徵	夾鐘 徵	太簇 徵	大呂 徵	黃鐘 徵	應鐘 徵	無射 徵	南呂 徵	夷則 徵	林鐘 徵
夷則 羽	林鐘 羽	蕤賓 羽	仲呂 羽	姑洗 羽	夾鐘 羽	太簇 羽	大呂 羽	黃鐘 羽	應鐘 羽	無射 羽	南呂 羽

十三韻說

附圖解六則

槃什馬氏自援曰韻曷為而止于十三也韻止于十三援亦不知也援自舞勺入塾從事于維源楊夫子之門誦讀之下嘗見唐禮部韻略即今沈約詩韻退而自問曰韻何為而有不同者乎胡為乎遮奢等音而屬于麻也胡為乎歌麻兩音而古可通用也胡為乎庚之不通用于真也胡為乎侵之自為一韻也諸如此類疑不勝指及從事江右楊夫子而知侵之為閉口音也從事嘉興李夫子而知歌麻

遮為吳越不分之音也援籍本秦也生于滇受學于蜀越諸先生足跡遍黔楚兩粵即羌犛異域亦曾隨家大人身歷焉至若燕韓趙魏吳閩齊魯則有諸遊客皆東西南北人也援日與交接聆其語言而熟察之乃知庚之與公同韻而必不可通于真此中州之正音也其他所疑則隨所聞而釋之乃知沈約以吳音而失者不盡無也援時以等音為念既知宮商之有別而復以四方之音證之其五音中錯綜有字見乎等韻者援已分為十三韻

雖舊譜中以無字而不全具五音或少一二音二三音者今皆增而全之又嘗考洪武正韻而知遮之必不同于麻也乃以已見增國韻統五聲五百二十五位援又審俱居二字之有輕重陰陽之分也乃增骨基居之宮音孤韻之陰也韻亦統五聲五百二十五

位凡數易橐而十三韻之位乃定計新增五音內五聲共二千五百二十一位皆等韻中原無者也援細審十三韻之入聲共有五韻獨瓜韻入聲不與別韻相同蓋半陰半陽者也其餘十二韻則每

光第一 官第二 公第三 棍第四 高第五 乖第六 鉤第七 規第八

以十三韻較正洪武正韻之圖

按援所纂十三韻每韻各有五音合五音始成一韻此實天地自然之音也查正韻內有以五音中一韻之字因其聲有微別而誤分爲二三韻者援皆歸之于一

光 正韻十七 官 正韻九 寒 十 刪 十一 先 二十一 覃 公 陽 同 此 二 十二 鹽 同 此 皆 五 音 中 字 也

正韻一 東 十八 庚 同 棍 正韻八 真 二十 侵 同 高 正韻 此 庚 乃 商 音 中 字 此 侵 乃 角 音 中 字 十二

蕭 十三 爻 同 此 乖 正韻六 鉤 正韻十九 規 正韻七 皆 五 音 中 字 也 尤 同 此 戈 正韻 皆 同 此

正韻十四 國 正韻十六 孤 正韻五 基 正韻二 支 三 齊 歌 同 此 遮 同 此 模 同 此 四 魚 同 此 皆 五

音 中 字 也 瓜 正韻十五 高 鉤 借 商 音 基 借 徵 字 也 麻 同 此 音 韻 首 無 字 故 借 用

辨古無入聲之誤說

援按凡字皆有五聲但入聲之中有借聲本聲之

分耳 已見余五聲說及非無入聲也舊等韻中謂

支 即商音第十 西 即徵音第十 居 即羽音第十 呼 二韻 口 韻 也 二韻 基 韻 也 二韻 居 韻 也

即宮音第十 皆 即徵音第六 來 即商音第六 蕭 即 一韻 孤 韻 也 韻 皆 韻 也 韻 該 韻 也 徵 即

音第五 毫 即商音第五 戈 即宮音第九 家 即徵 交 韻 也 韻 高 韻 也 韻 戈 韻 也 音 第

十三 韻 也 麻 即商音第十 遮 即商音第十 等 十 二 韻 家 韻 也 三 韻 迦 韻 也 韻 革 韻 也 音 第

入聲誤說 聖

為無入聲而誕生梅氏韻法直圖內亦謂交

即徵音第

五韻交

韻也 規 即宮音第八

乖 即宮音第六

皆 即徵音第六韻

皆韻也

鳩 即徵音第七

家 即徵音第七

十三韻家

韻也

迦 即商音第十

戈 即宮音第九

等九韻為無入

聲余不知其何所見也夫等韻若以皆該交高等

四韻為無入聲猶可也蓋此四韻入聲乃結革脚

各四韻原係借聲故曰可也誕生所謂交規乖

鳩鈎等六韻為無入聲此六韻皆同係借聲亦可

也至若等韻謂 基居孤戈家迦革等八韻為無

入聲則誤之甚者也蓋此入韻入聲乃 吉橋谷

郭甲閣革八韻實係本聲乃謂為無入聲故曰誤

之甚者也而誕生所謂家迦戈三韻為無入聲

三韻皆同係本聲亦誤之甚者也夫入聲之本聲

雖欲謂之為借聲尚不可何得竟謂之為無耶此

蓋作者誤以本韻入聲直認為借用他韻之入聲

而反謂本韻為無入聲何異以馬借人而已反步

行者耶

如橋韻乃居韻之本入聲彼直以為君韻

孤韻之本入聲彼直以為公韻之 援不敏創有入

聲本聲借聲之圖

見十三韻說內

高明證之

倘議者以聲借聲為

之杜撰而不之信試先舉入聲數字令人轉出平
 聲則所轉出之平聲即其本聲也如一[結]字雖係
 間簡見[結]字皆解戒[結]字[結]字[結]字三韻入聲
 同一[結]字其間皆二韻乃係借聲[結]字韻乃其本聲
 也又如一[解]字雖係[解]字[解]字[解]字[解]字
 虎[解]字三韻入聲同一[解]字其[解]字[解]字
 借聲[呼]韻乃其本聲也餘做此[解]字
 字係[商]音宮音中無字故借用

