

九十一

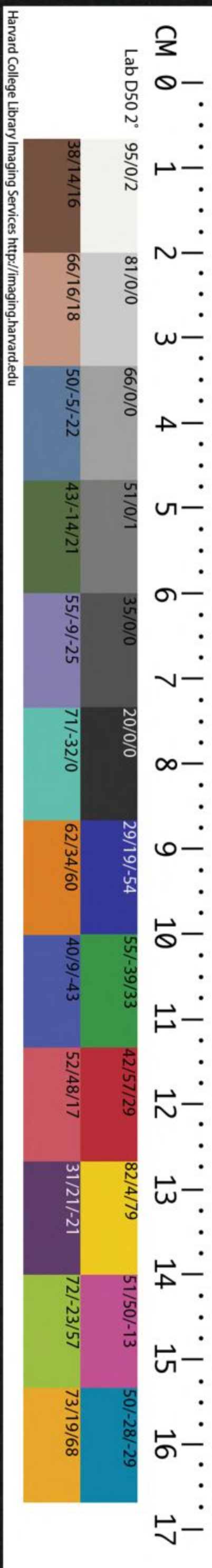
HARVARD COLLEGE LIBRARY
FROM THE
HARVARD - YENCHING
INSTITUTE
OCT 1 1928

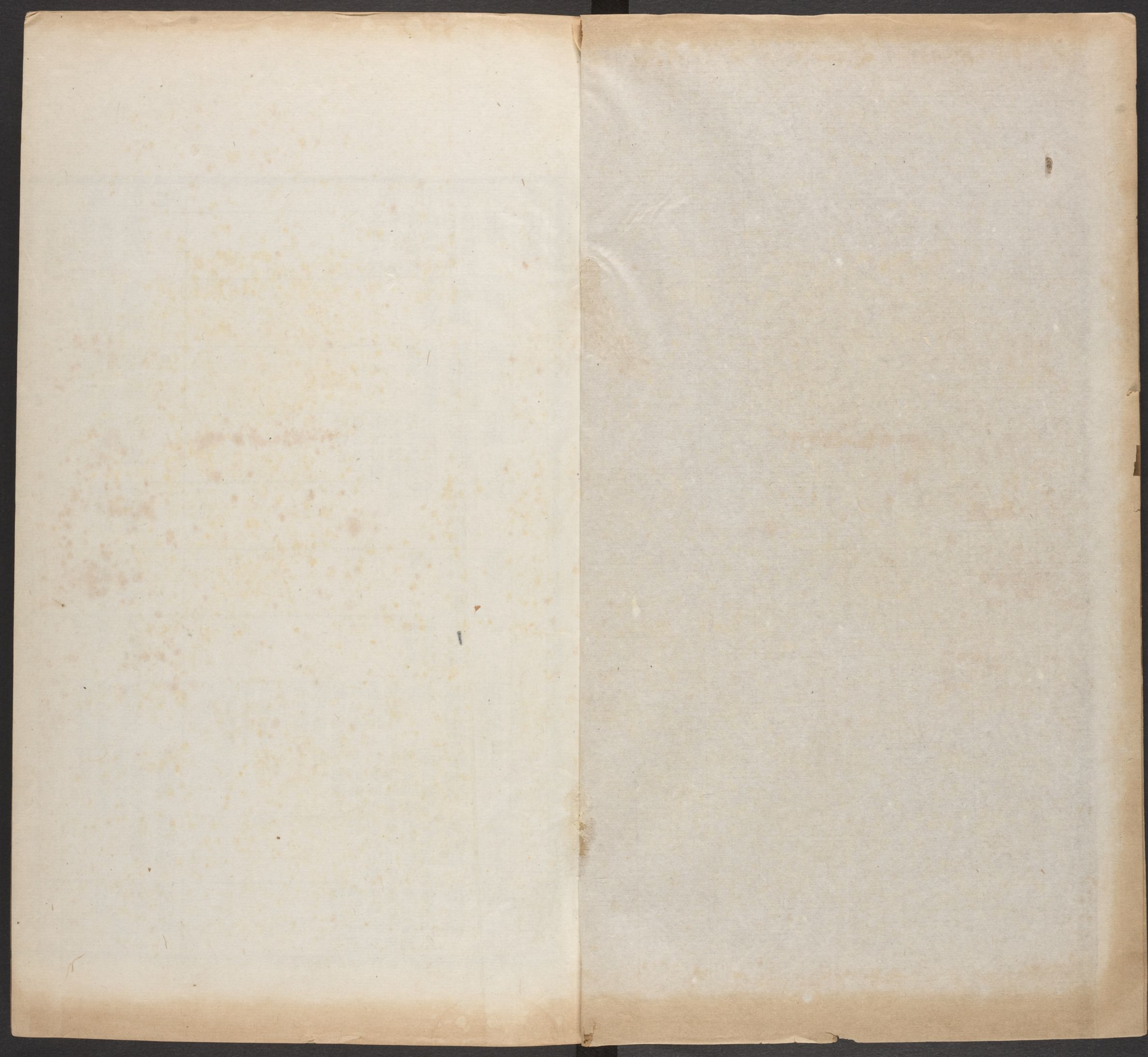
91

Ch L 3030.4418

~~27~~ 7

T3028/4418





夔州府表

夔	漢巴郡地 後漢初平	兩漢	巴東郡	三國	巴東郡	晉	巴東郡	宋齊	巴東郡	梁	信州巴東郡	魏周	信州巴東郡	隋	巴東郡	唐五代	夔州雲安郡	夔州路	夔州路	夔州府
州	初劉璋分屬蜀漢		穆帝改屬荆州		宋泰始中置三巴校尉後罷齊置州		初廢郡大業初又改郡		武德初復江軍節度屬四川等慶府十四年改夔州二開寶初置處行中書年復升府屬四川布政司		初曰夔州元至元中洪武四年雲安郡寧置總管府降州屬重		屬山南東平四年又		道天祐三改	軍節度五代屬蜀唐明宗改寧江軍尋復入蜀				
府	建安中更名巴東郡																			
奉節縣	屬巴郡江都治章武初更名																			
節魚復縣	屬巴郡江都治章武初更名																			
永安縣	屬巴郡江都治章武初更名																			
魚復縣	屬巴郡江都治章武初更名																			
魚復縣	屬巴郡江都治章武初更名																			
人復縣	屬巴郡江都治章武初更名																			
人復縣	屬巴郡江都治章武初更名																			
奉節縣	屬巴郡江都治章武初更名																			
奉節縣	屬巴郡江都治章武初更名																			
奉節縣	屬巴郡江都治章武初更名																			
奉節縣	屬巴郡江都治章武初更名																			

哈佛大學哈佛燕京圖書館藏

夔州府表

年劉璋分置固陵郡水經注作故陵建安六年改爲巴東

郡仍屬益州按此本華陽國志與巴記漢因之晉

泰始三年分屬梁州太安二年仍屬益州永和初

改屬荊州泰始五年置三巴校尉寰宇記宋末廢蕭齊建

元二年置巴州永明元年省梁普通四年改置信

州見梁書武帝紀寰宇記作大同三年誤後周置總管府寰宇記後魏廢帝三

年移巴東郡於陽口縣周明帝二年於州理置永安郡其巴東郡惟領雲安一縣宣政元年於州置

總管府隋開皇初郡廢大業元年府廢三年復改州

爲巴東郡唐武德元年復曰信州二年改曰夔州

文獻通考唐避外祖獨孤信諱改信州爲夔州仍置總管府管夔峽等十九州貞

觀十四年改都督府督歸夔忠萬涪渝南七州後罷府天寶元

年改雲安郡乾元元年復曰夔州二年復升都督

府尋罷屬山南東道天祐三年升鎮江軍節度使

唐書方鎮表至德元年置夔州防禦使二載升夔峽節度使乾元元年廢廣德二年置夔忠涪防禦使天祐三年升爲

鎮江軍節度使五代屬蜀後唐天成二年改曰

寧江軍尋復入蜀宋仍曰夔州雲安郡寧江軍節

度爲都督府開寶六年分置峽西路咸平四年改

夔州路元至元十五年立夔州路總管府屬四川

行省明洪武四年改夔州府九年降為夔州隸重慶府十四年復升為府屬四川布政使司

本朝因之領縣七

奉節縣

附郭東西距一百三十里南北距二百八十里東至巫山縣界五十里西至雲陽縣

界八十里南至湖廣歸州恩施縣界二百里北至大寧縣界八十里東南至建始縣界一百十里西

南至雲陽縣界八十里東北至巫山縣界七十里西北至大寧縣界八十里春秋時庸國之魚邑漢

置魚復縣為江關都尉治屬巴郡後漢建安中為巴東郡治三國漢章武二年改曰永安晉太康元

年復曰魚復宋齊因之梁為信州治西魏改曰人復隋仍為巴東郡治唐初為夔州治貞觀二十三年改曰奉節宋因之元為夔州路治明洪武九年

省縣入州十四年復置為夔州府治本朝因之

巫山縣

在府東一百三十里東西距一百六十里南北距二百五十里東至湖廣荊州府巴

東縣界九十里西至奉節縣界七十里南至建始縣界八十里北至大寧縣界一百七十里東南至

巴東縣界一百里西南至建始縣界八十里東北至湖廣鄖陽府房縣界三百里西北至大寧縣界

一百六十里戰國楚巫郡秦改為縣漢屬南郡後漢建安中先主改屬宜都郡二十四年孫權分置

固陵郡吳孫休又分置建平郡巫縣為吳蜀之界晉初置建平都尉治此咸寧元年改都尉為建平

郡宋齊以後因之隋開皇初郡廢改縣曰巫山屬巴東郡唐屬夔州宋元明不改本朝因之大

寧縣

在府北一百八十里東西距二百六十里南北距四百二十里東至湖廣鄖陽府竹山房

二縣界一百三十里西至開縣界一百三十里南至奉節縣界一百里北至陝西興安州平利縣界

三百二十里東南至巫山縣界四十里西南至奉節縣界一百二十里東北至湖廣竹谿縣界二百

三十里西北至開縣界一百八十里本漢魚復縣地晉為建平郡秦昌縣地後周以後為大昌縣地宋開寶六年始以大昌縣鹽泉所置大寧監領大昌縣屬夔州路元至元二十年升為大寧州明洪武九年降為大寧縣屬夔州府本朝雲陽縣在康熙六年省入奉節縣雍正七年復置西一百四十里東西距一百二十里南北距三百里東至奉節縣界六十里西至萬縣界六十里南至湖廣歸州恩施縣界二百四十里北至開縣界六十里東南至恩施縣界二百四十里西南至萬縣界七十里東北至奉節縣界六十里西北至開縣界六十里漢置胸忍縣屬巴郡後漢因之晉屬巴東郡後周武帝改曰雲安隋仍屬巴東郡唐屬夔州宋開寶六年置雲安軍屬夔州路宋末廢元至元十五年復置軍二十年升為雲陽州明洪武七年改州為縣屬夔州府本朝因之萬縣在府西少南二百八十里東西距二百里南北距二百十里東至雲陽縣界八十里西至忠州界一

百二十里南至湖廣歸州恩施縣界一百八十里北至開縣界三十里東南至雲陽縣界一百里西南至忠州界一百二十里東北至開縣界三十里西北至梁山縣界八十里漢胸忍縣地三國吳置羊渠縣蜀漢建興八年改置南浦縣屬巴東郡晉及宋齊因之後魏改曰魚泉後周置安鄉郡尋改縣曰安鄉郡曰萬川隋開皇初郡廢十八年仍改縣曰南浦屬巴東郡唐武德初屬信州二年於縣置南浦州八年州廢屬夔州是年復立浦州貞觀八年改曰萬州天寶初曰南浦郡乾元初復曰萬州屬山南東道宋仍曰萬州南浦郡屬夔州路元至元二十年省南浦縣入州明洪武七年改州為縣屬夔州府本朝因之開縣在府西少北二百三十里東西距二百四十里南北距一百三十里東至大寧縣界二百里西至忠州梁山縣界四十里南至萬縣界六十里北至達州東鄉縣界七十里東南至雲陽縣界六十里西南至萬縣界六十里東北至大寧縣界二百里西北至達州新

寧縣界四十里。漢胸忍縣地。後漢建安二十一年。析置漢豐縣。屬巴東郡。晉廢。後復置。仍屬巴東郡。宋齊因之。西魏改曰永寧。隋開皇末。改曰盛山。屬巴東郡。義寧二年。於縣置萬州。唐武德初。改曰開州。天寶初。曰盛山郡。乾元初。復曰開州。屬山南西道。廣德元年。改縣曰開江。宋仍曰開州。盛山郡屬夔州路。元省縣入州。明洪武六年。改州為縣。屬夔州府。本朝因之。**建始縣**。在府東六十里。東西距二百三十里。南北距一百七十里。東至湖廣荊州府巴東縣界。西至湖廣歸州恩施縣界。三十里。南至恩施縣界。五十里。北至巫山縣界。一百二十里。東南至湖廣容美土司界。二百八十里。西南至恩施縣界。一百十里。東北至巫山縣界。一百二十里。西北至奉節縣界。一百二十里。漢巫縣地。晉泰始初。置建始縣。屬建平郡。太康五年。省。尋復置。劉宋元嘉中廢。後周建德三年。復置。并置業州。及軍屯郡。隋開皇初。郡廢。大業初。州廢。以縣屬清江郡。義寧二年。復置業州。唐貞觀

八年。州廢。縣屬施州。宋元因之。明**石碓宣慰司**。在洪武初。改屬夔州府。本朝因之。

西南六百里。東至湖廣歸州恩施縣界。一百二十里。西至重慶府豐都縣界。一百里。南至重慶府黔江縣界。一百六十里。北至忠州界。八十里。東南至黔江縣治。二百四十里。西南至涪州彭水縣治。三百里。東北至萬縣界。二百五十里。西北至豐都縣界。三十里。漢巴郡臨江縣南境。晉宋為南浦縣地。隋唐為施州西境。後沒於蠻。宋景定中。始置石碓安撫司。元初。為石碓軍民府。尋升軍民安撫司。明洪武八年。仍置石碓宣撫司。屬重慶府。嘉靖四十二年。改屬夔州府。本朝順治十六年。歸附。授石碓宣慰使司。仍屬夔州府。

形勢 控三川。限五溪。據荆楚上流。為巴蜀要郡。歐陽穎引

水當全蜀。眾水所會。鎮以灩澦。扼以瞿塘。夔州報恩寺記

重岡複嶺上倚絕壁下臨斷崖天險之勢王十朋馬綱狀

水有瞿塘灩澦山有赤甲白鹽形勢險天下王十朋武

侯祠水陸津要全會東門吳簡言

風俗郡與楚接人多勁勇少文學有將帥材華陽其

人豪俠其俗信鬼其稅易征其民不偷李貽孫都督府記

民淳訟稀王十朋詩夔峽民淳訟獄稀峽土磽确暖氣晚達其

民燒地而耕杜甫詩注

城池夔州府城周五里有奇門五前臨大江巫山縣

城周三里有奇門四大寧縣城周三里半門四雲

陽縣城周八里有奇門四萬縣城周五里門二明

因舊土開縣城周二里門四建始縣城周三里門

七年因舊城明成化中築奉節縣學四明正德

學校夔州府學在府治東南隅明洪武四年建本朝康熙初重修

在縣治西北明洪武中建成化十年省入府學本朝康熙二十四年復建巫山縣學

在縣治西元至元中建明末燬大寧縣學在縣治

武中建本朝康熙六年雲陽縣學在縣治東北明

年省雍正八年重建萬縣學在縣治北明洪武十二年

朝康熙二十年本朝康熙中重修開縣學在縣治西唐建在縣東門外明嘉靖六年徙

六年改 建始縣學 在縣西門外元大德中建 本
建今所 仍遷 少陵書院 在府治東即 朝康熙十二年遷城內三十年

舊地 在府治東即 靜暉書院 在府治後 宋建明萬
歷初改名 鳳山書院 在大寧縣 鳳凰山 集賢書院 在萬縣

仰高後廢 本抽分廢明 三賢書院 在開縣東一里明嘉靖中
嘉靖中改置 原額人丁七千六百四十四 建祀元趙受明陳良楊文

見在戶二萬七千三百六 田賦 田地一萬七千一百五十二頃六畝三分三釐
零額徵丁條糧銀二萬一千二百七十九兩七

錢五分三釐零又石砘司秋糧銀五十九兩五錢
四分零代米銀九兩五錢五分六釐零 下地七

百三十四頃十一畝二分七釐零 額徵銀五百九兩八分九釐零

白帝山 在奉節縣東元和志卽州城所據與赤
甲山相接公孫述時殿前井有白龍出

因號此山爲白帝山城爲白帝城寰宇記公孫述
自以承漢土運故號曰白帝府志在縣東十三里

赤甲山 在奉節縣東水經江水東南逕赤岬西注
山甚高大不生樹木其土悉赤土人云如

人袒胛故謂之赤岬山元和志山在城北三里漢
時嘗取邑人爲赤甲軍蓋犀甲之色也府志在縣

東十 五里 **白鹽山** 在奉節縣東隔江水經注廣谿峽北
岸山上有神淵淵北有白鹽崖高可

千餘丈俯臨神淵土人見其高白故名天旱燃木
崖上推其灰燼下穢淵中尋卽降雨常璩曰縣有

山澤水神旱時鳴鼓請雨則必應嘉澤蜀都賦所
謂應鳴鼓而興雨也寰宇記在州城澗東山半有

龍池方輿勝覽在城東十七里崖壁五十餘
丈其色炳耀狀若白鹽府志在縣東十里

羊角山 在奉節縣東十餘里下臨大江
又有石馬山在縣東三十里

麝香山 在奉節
三十里方輿勝覽杜甫詩水
生魚復浦雲暖麝香山卽此

勝已山 在奉節縣南
隔江十二里

夔州府

峯巒疊秀巍然獨出眾山之上宋乾道中郡守王十朋命名相近有文山一峯秀拔為郡之案山

七曜山 在奉節縣南二百里綿延直抵施南 **慈容山** 在奉節縣西南一百四十里又

金子山在縣西南二百里與施南接界 **九盤山** 在奉節縣西北十五里形勢九曲又西北

五里為 **卧龍山** 在奉節縣東北五里 **陽臺山** 在巫三台山 上有諸葛祠故名 山縣

城內北隅高百丈 **驅熊山** 在巫山縣東三里下有石灘四時湍流如熊聲

一名筲 **橫石山** 在巫山縣東十里 **巫山** 在巫山縣有巨石臨江滸 東漢書地

理志巫縣注應邵曰巫山在西南水經注江水東逕巫峽杜宇所鑿以通江水地理志山在縣西南

而今縣東有巫山將郡縣居治無恒故也江水歷峽東逕新崩灘其下十餘里有大巫山非惟三峽

所無乃當抗峯岷峨借嶺衡疑神血涂所處又帝女居焉其間首尾一百六十里謂之巫峽蓋因山

為名自三峽七百里中兩岸連山畧無闕處重巖疊嶂隱天蔽日自非亭午夜分不見曦月至於夏

水襄陵沿沂阻絕王命急宣有時朝發白帝暮到江陵其間千二百里雖乘奔御風不加疾也春冬

之時則素湍淥潭迴清倒影絕巘多生檉柏懸泉瀑布飛漱其間每晴初霜旦林寒澗肅常有高猿

長嘯屢引凄異故漁者歌曰巴東三峽巫峽長猿鳴三聲淚沾裳明統志巫峽在巫山縣東三十里

即巫山也與西陵陷峽並稱三峽 按謂巫山在縣南隔江一里巫峽在縣東四十里蓋誤以南陵

山為巫山也山上 **寒山** 在巫山縣東五十里垂崖有十二峯詳見下 **南陵山** 在巫山縣南隔江一里舊

荆州記寒山九 **南陵山** 在巫山縣南隔江一里舊阪最為險峻 南陵縣以此名入蜀記山

極高大有路如綫盤屈出絕頂謂之一百八盤蓋施州正路黃魯直詩云一百八盤攜手至至今歸

夢繞羊腸謂此也 **鳥飛山** 寰宇記在巫山縣西南舊志一名向南山 六十里言山高鳥飛不

能越也 女觀山 方輿勝覽在巫山縣東北四里有石如人形相傳昔有婦人夫官於蜀登

山望夫因 金頭山 在巫山縣東北廢大昌縣東北四十里山勢高聳冬月積雪不

化爲石 消千丈山 在巫山縣東北一百里秀異高於眾山 鳳山 在大寧縣東

覽一名東山際溪千仞木石蒼翠景物幽絕上有觀音巖巖中有月窟雲巖鈞雪玉環浮玉寶華諸

勝 石柱山 方輿勝覽在大寧監東一峯削成如巫峽所望剪刀峯與道士峯相連皆爲奇

勝明統志在大寧 寶山 方輿勝覽在大寧監北十縣東北二十里 七里氣象盤蔚大寧諸山

此獨雄秀有牡丹芍藥蘭蕙山半有石穴出泉如瀑卽鹽泉也 按明統志謂之寶源山在大寧縣

北二十里 永隆山 在大寧縣北二百里又萬頃山亦在五里 在縣北廣數百里中有萬頃池

石鍾山 方輿勝覽在大寧監東北十五里與二仙山相望上有巨石如鍾下有二三足烟火之

跡宛然父老以爲爾朱丹鑪 二仙山 在大寧縣東北十七里上下皆峭壁惟一徑寬二尺

長四五丈許凡遊者不敢下視有二仙洞一名王子洞方輿勝覽洞在鹽泉之側峭壁上有石紋如

人相對起伏狀洞深不可測洞前有池不竭 繡墩山 在大寧縣東北四十里山形如墩頂

平旁峻惟一徑可通 石城山 在雲陽縣東二里華陽國志胸忍縣山有大小石城方輿勝覽

在岷江北岸 飛鳳山 在雲陽縣南隔江一里與大相去一里 縣治相對山半有瀑布泉

梁山 在雲陽縣西北六十里 石峯山 在雲陽縣北形勢橫亘如屋梁然 一里縣之主

山 漢城山 在雲陽縣北十五里明統志漢扶嘉隱居其上唐瞿法言楊雲外相繼飛昇於

此 馬嶺山 方輿勝覽在雲陽縣北三十里漢扶嘉言三牛對馬嶺不出貴人出鹽井舊志

與漢城相連又有三牛山 黑象山 在萬縣東十五去馬嶺十里皆近鹽井 里關鎖水口其

形如南山 在萬縣南方輿勝覽下瞰大江水落石象 出即峨眉積府志在縣南隔江二里

羊飛山 在萬縣西南五十里明統志相傳昔有人學道於此常養二羊忽一日戒童子云勿

放羊童子放之 木樨山 在萬縣西南寰宇記在武一羊冲天而去 寧縣東南十三里山頂有

池隨大江水漲減明統志山在萬縣西南一百里相傳大禹治水過此見眾山漂流惟此山木樨不

動因西山 在萬縣西方輿勝覽距州治二里其初名 泉荒草蕪宋郡守馬元穎魯有開元翰

相繼修西山池亭為峽上絕勝又絕塵龕 天城山 在石壁間有唐人題記舊志一名太白岩

在萬縣西五里四面峭立如堵惟西北一徑可登一名天生城相傳漢昭烈曾於此駐兵即華陽國

志所云小 魚存山 在萬縣西十里上銳下石城山也 廣崖面有石形如雙鯉 人存山

在萬縣西二十里四面懸壁 石笋山 在萬縣西寰周廻數十里亦名萬戶山 宇記在武寧

縣東北三十五里其狀如笋 高粱山 在萬縣西北接梁山縣界詳見忠州 都歷山

在萬縣北一里一峯突出眾山之上 獅子山 在萬崩巖為平阜氣象融結縣之主山 縣北

八里形如狻猊四面 鐵鳳山 在萬縣北四十里接險絕惟鼻尖可登 開縣界崇岡絕壁其

形如 神仙山 在開縣東寰宇記在開江縣東清江鳳 水東四里相傳昔有仙人衣朱衣乘

白馬登此山本道以聞天寶二載敕 州面山 在開置壇號神仙宮府志在縣東二里 縣南

隔江五里羣峯秀 鯉城山 在開縣西南寰宇記在轟俗呼為瑞賢山 新浦縣西四十里四面

懸絕常渠水流經山下明統志山東面有城城間有浦多鯉魚因名 按册說在今縣西四十里誤

青岡山 在開縣西南四 大池山 在開縣西十里頂十里墊江出此 有大池方廣水極

清 九折山 在開縣西十五里山形 九龍山 在開縣盤旋九折俗名觀音山 西二十

里山有九峯曰石楠垂雲玉環疑香飛
虹啼猿靡嗟飛仙青楓於名九隴山
一里為縣主山隋以此名縣唐刺史韋處厚嘗遊
此作盛山十二詩韓愈為之序有宿雲亭隱月岫

流杯渠琵琶
臺繡衣石
熊耳山 在開縣東北寰宇記在萬歲
縣東北舊志在開縣東北五

里與神仙山
界頂山 在開縣東北七十里
石門山 在開縣東北

在萬歲縣東北十里有石穴至深舊志在今縣東
北百里石穴名盤頭洞洞有水產嘉魚 按縣

志又謂石門山在今縣東七
里清江水自石穴中流出
崖飛山 在開縣東北

崖勢高懸如飛
石塔山 在開縣東北寰宇記自開
達二州入萬歲縣界與夔

州界接山下有泉分為三道一
入夔州一入開州一入達州
銀山 在建始縣
東一里
祿

山 在建始縣東二十里山多
禽獸洞蠻恃為廩祿因名
州基山 方輿勝覽在
建始縣東三

十五里隋業
州置於此
文山 在建始縣南五里巖如筆架中
峯孤秀若文字點明都御史林

俊改
連珠山 在建始縣西十里
石乳山 在建始縣

山石層疊多生石乳舊志縣在萬山
中多產楚金而產於石乳山者為最
當陽山 在建

北五
石砭山 在石砭司東一百二十
斑布山 在石

東南一里
鼓樓山 在石砭司東南一百里
大峯門

色斑如布
山 在石砭司南六十五里兩崖
壁立中通行人有故壘在焉
馬頭山 在石砭司

鳳凰山在司
石涼傘山 在石砭司西北六十里形
如張蓋或謂之石幢山舊

有石幢關
萬聚山 在石砭司東北五十里
馬嶺 在

置於此
節縣東十四里
長松嶺 在奉節縣北五十二里
茶

白帝赤甲間

嶺 在開縣北三十里。產**蓮花峯**。在奉節縣北五十里。頂上有蓮池。茶味絕佳。不生雜卉。

二峯 在巫山縣東巫山上。宋蘇轍巫山賦峯連屬。以十二。其九可見。而三不知。吳船錄自巫縣

下巫峽。灘瀧稠險。湍流洄洑。其危又過夔峽。三十里。至神女廟。廟前灘尤洶怒。十二峯俱在北岸。

陸游入蜀記。神女祠正對巫山峯巒。上入霄漢。山脚直插江中。然十二峯者不可悉見。所見八九峯。

惟神女峯最為纖麗。奇峭方輿。勝覽十二峯曰望霞翠屏。朝雲。松巒集仙。聚鶴淨壇。上昇起雲飛鳳。

登龍聖泉。明統志十二峯。沿峽首尾一百六十里。**琵琶峯** 在巫山縣西南十里。方輿勝覽

對蜀江之南。形如琵琶。相傳**道士峯** 在大寧縣東四里。與石柱此鄉婦女多有曉音律者。

山相連。又剪刀峯。在**焦石巖** 在巫山縣東半里。鎖大寧江口。**鳥飛**

巖 在巫山縣西南四十里。又燕子坡。**上下巖** 在雲陽縣西北四十里。與烏飛巖相對。

西一百里。其下巖亦名燕子。下巖 在萬縣東二里。龕王維有贈燕子龕禪師詩。與古練石巖並

擅幽勝。通志唐末有劉道徵者。鑿龕以居。宋黃庭堅詩。空巖靜發鐘磬響。古木倒掛藤羅昏。

公巖 在萬縣南方。輿勝覽在大江之南。廣六十餘丈。深四十餘丈。石巖盤結如華蓋。左為方池。

有泉名岑公泉。湧出巖際。盛夏注水如簾。松篁藤蘿鬱葱蒼翠。真神仙窟宅。圖經云。岑公名道願。本

江陵人。隋末避亂。隱此巖下。積二十年。尸**古練巖** 解去。舊志在縣南隔江一里。一名岑公洞。

方輿勝覽在萬**瞿唐峽** 在奉節縣東。即廣溪峽也。縣西一里有寺。水經注。江水東逕廣溪峽。

乃三峽之首。其間三十里。頽巖依木。厥勢殆交。中有瞿唐黃龍二灘。夏水迴復。沿沂所忌。寰宇記。峽

在夔州東一里。古西陵峽也。連崖千丈。奔流電激。舟人為之恐懼。吳船錄。每一舟入峽。數里後。舟方

續發。水勢怒急。恐猝相遇。不可解拆也。峽中兩岸高巖峻壁。斧鑿之痕。皴皴然。陸游入蜀記。發大溪

口入瞿唐峽兩壁對聳上入霄漢其中如削成仰視天如匹練然明統志瞿唐乃三峽之門兩岸對峙中貫一江灩澦堆當其口府志在縣東十三里

南鄉峽

寰宇記在奉節縣西四十七里

灩澦堆

在奉節縣西南瞿唐峽口水經注白帝城西江中有孤石為滯預石冬出水二十餘

丈夏則沒李肇國史補蜀之三峽最號峻急四月五月尤險故行者歌之曰滯預大如馬瞿唐不可下滯預大如牛瞿唐不可留又梁簡文帝滯豫歌滯澦大如襍瞿唐不可觸寰宇記灩澦堆周圍二十丈在州西南二百步蜀江中心瞿唐峽口冬水淺屹然露百餘尺夏水漲沒數十丈其狀如馬舟人不敢進又曰滯預言舟子取途不決水脉也故曰滯澦陸游入蜀記瞿唐關西門正對灩澦堆堆碎石積成出水數十丈土人云方夏秋水漲時又高於堆數十丈歲旱時石露大半有三足如鼎狀

老虎坡

在奉節縣西八十里形狀如虎勢極險峻

千金島

在萬縣南寰宇記在南浦

縣南三里屹立江心石高數丈廣百步按明統志作黃金島土人每淘金於此焉

赤溪洞

在巫山縣西二十里溪石俱赤其內深阻有重門複洞相傳為龍窟

磁洞

在萬縣西四十里產

石色黑性堅可作硯

雷洞

在開縣東北唐書地理志萬歲縣東南五里有龍洞貞元九年雷雨

震開府志在開縣東北五十里一名仙女洞一名東洞洞口有石室石龕佛像又有西洞在縣西北

五十里亦名龍馬洞又溫湯洞在縣東五里

楊柳洞

在開縣東二十里

龍在萬縣西水經注江水東逕石龍有盤石廣四百丈長六里殆於阻塞江川夏沒冬出基亘通

渚舊志今名盤龍磧

大江

自忠州流入東北逕萬縣雲陽奉州巴東縣界水經注江水自臨江縣界壇又東右

得將龜谿口又東會南北集渠又右逕汜谿口又東逕石龍又東逕羊腸虎臂灘又東彭水注之又東右逕胸忍縣故城南又東逕瞿巫灘湯溪水注

之。又逕東陽灘。又逕魚復縣之故陵北。又右逕夜清而東。歷朝陽道口。又東左逕新市里南。又東右合陽元水口。又東逕南鄉峽。又東逕永女宮南。又東逕諸葛亮圖壘南。又東南逕赤岬西。又東逕魚復縣故城南。又東逕廣谿峽。又東出江關入南郡界。自關東逕弱關捍關。又東過巫縣南。鹽水注之。又東烏飛水注之。又東逕巫縣故城南。又東巫溪水注之。又東逕巫峽。歷峽東逕新崩灘。又東逕石門灘。又東過秭歸縣南。峽程記蜀中二百八十里。會於峽間。次於荆門都。四百五十灘。稱為至險。明統志岷江經本府。入瞿唐峽。過巫山。夏秋水泛。峽流百里間。灘如竹節。波濤洶湧。舟楫多驚駭。舊志自瞿唐而下。謂之峽江。又謂之鎖江。册說岷江自忠州入萬縣界。東流一百二十里。經縣城南。又八十里。入雲陽縣界。六十里。經縣城南。又六十里。入奉節縣界。八十里。經府城南。又三十里。入巫山縣界。十里。逕縣城南。又八里。入湖廣巴東縣界。

清江

在建始縣南。自湖廣恩施縣流入。又東入

湖廣巴東長陽二縣界。即古夷水也。詳見湖廣鹽水從東南注之。鹽水即夷水也。晏殊類要清江水。漢巫縣地。今夔州府巫山縣。隋屬施州。江在州北一里。源出都亭山。本名夷水。昔廩君浮土舟於夷水者。即**大瀼水**。在奉節縣東。入蜀記山澗之流。凡此水也。通江者。土人多謂之瀼。方輿勝覽千頃池一道南流。為西瀼水。明統志大瀼水在府城東。自達州萬頃池發源。經此流入大江。册說在縣東一里。按輿圖。此水源出太平縣分水嶺。東曰分水河。東南流三百里許。至府城東入江。

瀼水

在奉節縣東。水經注白帝城東傍東瀼谿。輿地紀勝公孫述於水濱墾稻田。因號東屯。舊志水在縣東十里。源出長

清瀼水

在奉節縣西。二松嶺。流經白帝山。入大江。十里。即北崖口

陽元水

在奉節縣西。水溪瀉出兩山間。東入大江。按輿圖。謂之頭塘溪。經注陽元水出

陽口縣西南。高陽山東。東北流。經其縣南。又東北流。丙水注之。水發源縣東南柏枝山。北流入高陽

溪溪水又東北流注於江謂之陽元水口。按此水舊志無考。今輿圖縣西南有五龍老馬二溪東

北入江。疑卽是。巫溪水。自大寧縣北界發源東南流至巫山縣東入大江。今日曰大寧河。一名

昌江水。經注巫溪水導源梁州晉興郡之宜漢縣東。又南逕建平郡秦昌縣南。又逕北井縣西。東轉

歷其縣南。縣有鹽井。其水下通巫溪。溪水又南屈徑巫縣東。合聖泉水。又南入於大江。舊志大寧河

一名昌江。源出大寧縣寶寧山南。流二十五里。經縣東門外。轉東南入十里。入廢大昌縣界。又八十

里。經故縣南門外。又四十里。入巫山縣界。又四十里。經縣東一里。南入江。按輿圖。此水源出大寧

縣西北。接陝西平利縣界。曰西溪。東南流百里許。有東溪。自湖廣竹山縣界西流合焉。折西南經鹽

井東。有後溪。河東流入焉。又轉東南經大寧縣東。又南有白楊河。合水浪小溪。二水經縣西流入焉。

又南會西來之龍溪。上田二水。至廢大昌縣南。有楊溪。會湖廣房縣之水。自縣東西流入焉。又南流

百餘里。經巫山縣東入大江。方輿勝覽有馬連溪。在大寧監西五里。卽縣西之白楊河也。明統志謂

馬連溪源出萬頃池。流經巫山縣入江。一名昌溪。是誤。以馬連溪爲巫溪之上源也。舊志謂源出寶

源山者。亦非。烏飛水。在巫山縣西南。水經注。烏飛水出沙渠縣南。又北流經巫縣南西北。歷三道三百七

十里。注於江。謂之烏飛口。舊志吳船錄有大溪口。在巫山縣西七十里。疑是。按輿圖。大溪河發源奉節縣西南山谷中。東北流百餘里入大江。湯

溪水。在雲陽縣東。卽今東瀼河也。水經注。湯溪水源出胸忍縣北六百餘里上庸界。南流歷縣

翼帶鹽井。下與檀溪水合。又南入於江。名曰湯口。寰宇記。千頃池水一道西南流爲雲陽縣湯溪。舊

志。東瀼河源出萬頃池。南流經雲安場入江。冊說。東瀼河在縣東一里。源出縣北九龍池。按輿圖

東瀼河上流曰五溪。河源出分水嶺西九龍山南。東南流逕五溪關。東至雲陽縣東入大江。其源流

東南流逕五溪關。東至雲陽縣東入大江。其源流

之長與奉節之大瀼相等。自雲陽以東奉節以西，惟有此水。其即古之湯溪無疑。舊志以東瀼陽溪分為二：誤。彭溪水源出達州新寧縣東北，東流入開縣。

開江亦曰小江，又名臨江水。水經注：彭溪水出巴渠郡獠中，東南流逕漢豐縣東，清水注之。又逕胸忍縣西六十里，南流注於江。謂之彭溪口。明統志：開江在開縣治南，源出新寧縣霧山坎，流逕今縣合。

清江過雲陽縣入岷江。舊志：小江自新寧霧山坎東南流七十里，徑開縣南一里，又東南合清江。墊江經雲陽縣西四十五里，入大江。其入江處曰小江口，去萬縣六十里。按寰宇記有常渠水一名白浦水，西自新寧縣界流入，東流經鯉城山，又東經新浦縣南三里，又東入開江。縣界蓋即開江之上源也。

清江水在開縣東北，水經注：清水源出巴渠縣東北巴嶺南獠中，即巴渠水也。西南流逕其縣，又西入峽，檀井谿水出焉。又西過山至漢豐縣東，而西注彭谿，謂之清水口。寰宇記：清

水源出萬歲縣東北石塔山，西南流逕石門山，又西南流逕巴渠故城東，又西南流逕萬歲縣東二里，又西南入開江。縣界舊志：清江在開縣東北五十里，源出界頂山，南流五十里至縣東南，入開江。舊云：出萬頃池，誤。墊江水在開縣南，寰宇記：新浦縣墊江入常渠水。冊說：在縣南三十里，源出清岡山，東流五十里入開江。

新軍河在雲陽縣東南三十里，源出湖廣恩施縣界，東北流二百餘里入大江。龍洞溪水在奉節縣西，村人善釀，出名酒。村側有溪，溪中多靈壽木，中有魚，其頭似羊，豐肉少骨，美於餘魚。溪水伏流逕平頭山，內通南浦，故縣陂湖。其地平曠，湖澤中有菱芡，鴈雁皆入峽，所無。寰宇記：龍洞溪在州西一百里，南鄉峽西八十里，溪側即善釀酒之村。舊志：在縣西八十里，源出縣西北白海壩，南入大江。相

公溪在奉節縣西方，輿勝覽：在瀼東，以丁公言得名。水可烹茶。府志：在縣西三里，又縣西一里。

在縣西八十里，源出縣西北白海壩，南入大江。相

公溪在奉節縣西方，輿勝覽：在瀼東，以丁公言得名。水可烹茶。府志：在縣西三里，又縣西一里。

有和豐溪縣北有馬噍溪舊引流入城供民汲用茹溪在巫山縣城北俗謂之小溪戰國策

莊辛曰蔡靈侯飲茹溪之流注巫山之溪是也清溪在巫山縣東十里北流入江陸游入蜀記

縣有清水洞極深洞通山後色黢闇水流其中鮮能入者歲旱祈雨頗應萬流溪在巫

東六十里自湖廣恩施縣大溪河發源東北流至萬流驛入大江龍溪方輿勝覽在雲陽縣

西三源經獅子山下折流十二灣至城西復南流入江因溪旁土肥宜種苧故名

按水經注胸忍縣有池溪口疑卽此三潮溪在

縣東北溫湯鹽井側源出縣東北二十里積真洞西南流二十里入清江其水一日三潮冬溫夏涼

又有桃溪自達州大陂溪發源至縣西二十里與梓水合流注於開江梓水自達州太平山發源至

火焰壩白水溪在開縣東北四十里自雁飛山發源西南流三十里入清江小

溪在建始縣南二十里自縣北當陽坡發源繞溪轉西流入湖廣恩施縣界注於清江亦名龍溪

河九域志縣有建始溪又有桐木溪皆在縣北東流合小溪三江溪在石碇司

里有三源一出桂子洞一出冷箐溪一出龍嘴山皆在忠路司界西流七十里至沙子關三溪合流

又八十里繞司治北又西北流七十里經豐都縣界漩孔山龍洞出豐都縣南曰葫蘆溪又西入江

蓮花池在奉節縣西北十里宋乾道中有周升亨字行可者爲夔轉運使嘗鑿池北嶺上種

蓮王十朋有偕行可賞蓮詩在奉節縣西北十五里出磨臺天池在奉節縣西北

舊志遂以爲周濂溪所鑿誤山泉水湧出浸可干頃元統志在巫山楚王池縣東北三百五

甫詩天池馬不到卽此在巫山縣東十步其水甘美相傳楚王嘗在巫山縣東鴛鴦池北七十里石

於池側納涼池上有肩輿觀在大寧縣北接達州太平千頃池縣界寰宇記在大昌縣西

三百六十里波瀾浩渺莫知涯際分爲三道一道東流經縣西爲井源一道西流爲雲安縣湯溪一道南流爲奉節縣西瀼水按此池卽達州太平縣界之萬頃池方輿勝覽謂千頃池在大昌縣西三十六里明統志又與萬頃池分爲二皆誤又見達州

魯池 方輿勝覽在萬縣西山魯有開池分爲二皆誤又見達州
龍池 在萬縣所鑿廣百畝植以紅蓮舊志在縣西
石柱潭 在巫山縣北廢大昌縣南二十里從五里其南有流盃池亦有開所鑿
清 巖岫間湧出相傳爲龍湫禱雨卽應

水潭 在石柱司西北二十里源出石涼傘山南流合三江溪又有龍潭在司西四十里卽三江溪所
魚復浦 在奉節縣東南二里漢魚復縣以湖此得名卽八陣圖下之沙洲也

灘 在萬縣西六十里水勢險急春秋泛溢江面如湖
使君灘 在萬縣東水徑羊腸虎臂灘楊亮爲益州至此舟覆懲其波瀾蜀人至今猶名之爲使君灘寰宇記在萬州東二

里
新婦灘 寰宇記在萬州東南十里
橫石灘 在雲陽縣西萬

戶驛旁上有
瞿巫灘 在雲陽縣東華陽國志胸忍橫梁候館
縣水道有東陽下瞿數灘水

經注瞿巫灘卽下瞿灘也又謂之博望灘其東陽灘亦謂之破石灘九域志雲安縣有博望灘荆州記云張騫奉使西域於此覆舟故名
黃龍灘 在奉節縣東寰宇記灘龍脊灘在城東三里狀若龍脊夏沒冬見舊志每歲人日邑人遊於上以雞子卜歲豐歉古謠云龍

牀如拭濟舟必吉龍牀彷彿濟舟必沒
虎鬚灘 在奉節縣東三十里東去平山縣四十里

杜甫詩瞿唐漫
黑石灘 在奉節縣東三十里吳船天虎鬚怒卽此
錄瞿唐峽中有黑石灘最號險惡兩山東江驟起水勢不能平也
跳石灘 在巫山縣東南十五里有石跳落南

崖至今險阻
新崩灘 在巫山縣東水經注江水經新崩灘此山漢和帝永元十

二二年崩晉太元二二年又崩當崩之日水逆流百餘里湧起數十丈今灘上有石或圓如篲或方如屋若此者甚衆崩崖所隕致怒湍流故謂之新崩灘其頽崖所餘比之諸嶺尚爲竦桀寰宇記泂峽十二里有新崩灘吳船錄自神女廟東二十里至東岸灘高浪大過巨扁掀舞不當一葉按東岸蓋新崩泗攘在巫山縣西四十里澗水橫通之譌

大悲口

明統志在大寧縣西溪心兩巨石對峙上廣下狹旁有乞靈祠諺云船過大悲口鹽方是我有

眉磧

在萬縣南寰宇記在萬州南對江岸磧形如眉多細石爛斑舊志每正月七日鄉市士女

至磧上作雞子卜擊小鼓作竹枝歌

聖姥泉

在奉節縣東入蜀記入瞿唐峽有聖姥泉蓋石

上有一罅人呼於旁則泉出屢呼則屢出亦一異也

義泉

在奉節縣東北臥龍山宋王十朋有

詩 聖泉

在巫山縣東北水經注巫縣東北三百步有聖泉謂之孔子泉其水清潔下注巫溪

水明統志宋王十朋集縣有孔子泉泉之旁雖童子皆能書又溪泉在縣治東北源出山北谷中邑

人汲之不竭

天師泉

在雲陽縣西二里每五月江水漲濁泉水自巖竇間溢出甘潔清冽

一邑用之不竭

包泉

方輿勝覽在萬縣西山或謂與惠泉相上下府志在縣西

盡九月而止

青苗陂

在奉節縣東方輿勝覽東屯有苗陂杜甫

符間太守方澤爲銘

古鹽

詩東屯稻田一百頃北有澗水通青苗卽此明統志在瞿唐東蓄水溉田民得其利焉

泉井 在奉節縣唐書地理志縣有永安井唐李貽孫夔州都督府記白帝城之左五里得鹽井

十四寰宇記八陣圖下東南三里有一磧東西百步南北四十步磧上有鹽井五口以木爲桶昔嘗取鹽卽時沙壅冬出夏沒舊志七泉井在府東江

心八陣圖下水可煮鹽又有上溫井下溫井在龍脊灘南通志今縣東南三里江濱沙磧有井四五口夏秋水沒春冬始見井水泛沙而出味鹹俗呼

臭鹽井所謂在八陣圖 白鹿鹽井 在大寧縣北寶源山下相傳有

袁氏逐白鹿於此得鹽泉故名通 雲陽縣鹽井 在

志今縣有鹽井二眼設鍋一百一 北水經注湯溪水歷胸忍縣翼帶鹽井一百所巴

川資以自給粒大者方寸中央隆起形如張繖因

名繖子鹽有不成者形亦必方異於常鹽王隱地

道記曰入湯口四十三里有石煮以為鹽石大者

如升小者如拳煮之水竭鹽成九域志雲安 長灘

縣有團雲鹽井通志今縣境鹽井凡十眼 井 府志在萬縣南一百里水鹹現今

開煎通志今縣境鹽井凡六眼 溫湯鹽井 在

縣東北舊志其井有三曰杉木曰柏木曰 溫井 在

龍馬皆煎鹽輸課通志今縣有鹽井一眼 縣南其水

冬夏常溫 古費魚復故城 在奉節縣東北春秋時庸國魚邑漢

置縣其後移治白帝城而此城廢左

傳文公十六年庸人帥羣蠻叛楚楚人伐庸七遇

皆北唯裨條魚人實逐之杜注魚庸邑即魚復水

經注赤岬城公孫述所造因山據勢周迴七里一

百四十步東高二百丈西北高一千丈南基連白

帝山舊唐書地理志漢魚復縣 白帝故城 在奉節

今奉節縣北三里赤甲城是也 孫述所築歷代皆為州郡治宋始移治瀼西置關

唐故夔州與白帝城相連方輿勝覽州城以宋景德二年移治瀼西韓宣瞿唐城記夔州城在瀼西關在瀼東寶祐丙辰既城夔訖以屯重兵復城關城以屯輕兵元一統志宋淳祐二年復移州治白帝至元二十二年仍還瀼西舊治府志下關城在奉節縣東十里卽白帝城也明初割瞿唐衛右所置周迴數里東南通赤岬西北抵瞿唐灩澦按杜甫詩白帝夔州各異城寰宇記奉節縣去州四里蓋唐時州

永安宮城 今奉節縣治蜀志章武二年改魚復縣曰永安三年縣異治也

先主殂於永安宮水經注江水逕永安宮南諸葛亮受遺詔處也其間平地可二十里許江山迥澗入峽所無城周十餘里背山面江頽墉四毀荆棘成林左右民多耕其中寰宇記先主於永安縣七里別置永安宮在平地後周天和元年自白帝移州理於宮南五十步宣政元年復還白帝城入蜀記夔州在山麓沙上所謂魚復永安宮也宮今爲州倉而州治在宮西北景德中轉運使丁謂薛顏

所徙比白帝頗平曠然失險無復形勝矣府志永安宮今爲府儒學基

巫縣故城

今在

巫山縣東戰國策蘇秦說楚威王曰南有巫郡史記秦本紀昭襄王三十年取楚巫郡水經注巫縣故楚之巫郡秦省郡立縣以隸南郡吳孫休分爲建平郡治巫城城緣山爲墉周十二里一百十步東西北三面皆帶傍深谷南臨大江故夔國也舊唐書地理志巫縣舊治巫子城寰宇記巫山縣在夔州東南七十二里故城在今縣北晉移於此縣本夔子熊摯所治今多姓熊者

大昌故城 在巫山縣北本巫縣地晉初分置大昌縣屬建平郡宋齊梁因之後周避諱改名曰大昌置永昌郡郡尋廢隋屬巴東郡唐屬夔州宋端拱元年改屬大寧監元至元二十年併入大寧州明洪武四年復置後因民少併入大寧永樂初復置改屬夔州府本朝康熙九年省入巫山縣寰宇記縣在夔州東北六十四里宋史地理志舊在監南六十里嘉定八年徙治水口監舊志故城周一里有

奇明成化七年土築在
巫山縣北一百二十里。**大寧監城** 今大寧縣治。寰

夔州大昌縣前鎮煎鹽之所在。縣西六十九里。溪

南山嶺峭壁之中。有鹽井湧出。土人以竹引泉。置

鑊煮鹽。開寶六年。置監以收課利。**胸忍故城** 在雲

九域志。監東南至夔州一百十里。西漢置。晉曰胸臆。水經注。常璩曰。縣在巴東郡西

二百九十里。縣治故城。跨山坂。南臨大江。後漢書

注。胸臆故城。今雲安縣西萬戶故城是也。舊唐書

地理志。萬戶城在雲安縣西三十里。舊志。宋為萬

戶驛。今名萬戶壩。按十三州志。胸音蠢。臆音閏。

其地下濕多胸臆蟲。因以名縣。顏師古曰。胸音劬。

李燾曰。據鬪駟之音。**雲安監城** 在雲陽縣東北。漢

則胸當作胸。旁從旬。置鹽官。唐末置雲

安監。宋屬雲安軍。熙寧四年。嘗析置安義縣。八年

以戶口還隸雲安縣。復為監。元併入雲陽州。明置

雲安鹽課司於此。九域志。**南浦故城** 今萬縣治。宋

監在雲安軍東北三十里。書州郡志。南

浦縣。蜀建興八年。益州牧閻宇。表改羊渠立羊渠

不詳。何志。吳立。寰宇記。後魏廢帝元年。分胸臆縣

地。置安鄉郡。及魚泉縣。以地土多泉。民賴魚。呂為

名。後周改安鄉郡為萬川郡。魚泉縣為萬川縣。兼

立南州。隋開皇初。郡廢。十八年。改萬川縣為南浦

縣。以浦為名。舊志。按華陽國志。固陵郡。初領羊渠

縣。吳平後。省。改置南浦縣。在郡南三百里。水經注。

南集渠。自涪陵北。經南浦。僑縣西。又北注江。參考

諸書。疑南浦本在江北。晉平吳。改置於江南。故曰

僑縣。後魏於江北南浦地。置今縣。隋始復故名。為

南。**開江故城** 在今開縣南。華陽國志。巴東郡。漢豐

源。寰宇記。蜀先主於今縣南二里。置漢豐縣。以漢

土豐盛為名。後周武帝。改漢豐為永寧。隋開皇十

八年。改為盛山。唐武德元年。移於今理。廣德元

年。改為開江。府志。開江廢縣。在今縣東一里。**陽**

口廢縣 在奉節縣西。水經注。陽元水出。陽口縣西

南。寰宇記。梁置。陽口縣。蓋在今州西。陽水

在奉節縣西。水經注。陽元水出。陽口縣西

南。寰宇記。梁置。陽口縣。蓋在今州西。陽水

在奉節縣西。水經注。陽元水出。陽口縣西

南。寰宇記。梁置。陽口縣。蓋在今州西。陽水

在奉節縣西。水經注。陽元水出。陽口縣西

口。後魏廢帝三年。移巴東郡理於此。北井廢縣。在巫山縣北。晉初置。屬建平郡。宋齊因之。後周天和。中省入大昌。水經注。縣有鹽井。井在縣北。故名北井。舊志在大昌縣

東南二十五里。南陵廢縣。在巫山縣南。大江南岸。東晉時置。縣屬建平郡。劉宋元嘉中廢。元一統志。南陵廢縣。在巫山縣南。二百步。與陽臺山相對。武寧廢縣。在萬縣西。縣地。後周武帝析置源陽縣。並置南州及南都郡。建德四年。改郡曰懷德。縣曰武寧。隋開皇初。州郡

並廢。以縣屬巴東郡。宋元俱屬萬州。明初省入萬縣。舊唐書地理志。縣治巴子故城。寰宇記。在萬州西南一百三十里。清水廢縣。在開縣東北。本唐時萬歲縣

也。元省。隋書地理志。通州郡。萬世縣。後周置。又置萬世郡。開皇初。郡廢。舊唐書地理志。萬歲。後周之萬縣。隋加世字。貞觀二十三年。改爲萬歲縣。寰宇記。萬歲縣在開州東北四十

里。漢胸忍縣地。蜀爲漢豐縣地。宋武帝於此分置巴渠縣。屬巴東郡。後周天和元年。分巴東郡置萬安郡。改巴渠爲萬歲縣。取縣北有萬歲谷爲名。隋

開皇三年。罷郡。以縣屬開州。大業二年。廢州。以縣屬萬安郡。唐武德元年。郡廢。以縣屬開州。二年。自

今縣北三十里。故城移於今所。寶歷中。節度使裴度奏廢之。以其地併入開江。尋又置九域志。在州東北六十五里。舊志。宋元豐後。改曰清化。元省。按寰宇記。謂後周改名萬歲。與隋唐志皆不合。誤。

新浦廢縣。在開縣西南。宋書州郡志。巴東郡領新浦縣。何志。新立。寰宇記。縣在開州西南九十里。亦胸臆之地。蜀爲漢豐縣地。宋武帝永初

中。分漢豐縣於今縣西北七里。置新浦縣。蜀巴東郡。後魏恭帝三年。於縣置開江郡。周天和五年。改

江會郡。建德五年。郡廢。以縣屬周安郡。隋開皇三年。罷郡。以縣屬開州。大業二年。廢開州。改屬信州

七年。自縣西北故城移於今理。宋史地理志。慶歷四年。廢新浦。縣入開江。西流廢縣。在開縣西北。隋書地理志。通州郡。西流縣。後魏曰漢

縣。入開江。西流廢縣。在開縣西北。隋書地理志。通州郡。西流縣。後魏曰漢

縣。入開江。西流廢縣。在開縣西北。隋書地理志。通州郡。西流縣。後魏曰漢

縣。入開江。西流廢縣。在開縣西北。隋書地理志。通州郡。西流縣。後魏曰漢

縣。入開江。西流廢縣。在開縣西北。隋書地理志。通州郡。西流縣。後魏曰漢

縣。入開江。西流廢縣。在開縣西北。隋書地理志。通州郡。西流縣。後魏曰漢

縣。入開江。西流廢縣。在開縣西北。隋書地理志。通州郡。西流縣。後魏曰漢

縣。入開江。西流廢縣。在開縣西北。隋書地理志。通州郡。西流縣。後魏曰漢

縣。入開江。西流廢縣。在開縣西北。隋書地理志。通州郡。西流縣。後魏曰漢

興西魏改焉又置開州及周安萬安江會三郡後周省江會入周安開皇初郡並廢大業初州廢寰宇記後周天和元年於漢豐縣理置周安郡四年自東關郡城移開州於今州西九十里濁水北故州城領周安東關三岡開江四郡其周安郡領西流一縣其年以東關三岡二郡屬通州五年改開江郡為江會郡建德五年省江會郡入周安郡隋開皇三年又罷周安萬安二郡以縣屬開州大業二年廢開州義寧二年於盛山縣置萬州割巴東郡之新浦通州郡之萬世西流來屬焉唐貞觀初省西流入盛山舊志西流縣廢在開縣西北一百五十里故業州在建始縣東縣南至施州一百三十里本漢巫縣地後周以前無縣邑建德三年於此置業州並置建始縣貞觀八年州廢縣屬施州九域志建始縣在施州東北九十七里方輿勝覽故業州在今縣東州基山下按宋書州郡志晉初立建始縣屬建平郡太康五年省宋永初時亦有建始縣尋廢元和志謂後

周以前無縣邑蓋未詳考江陰城在巫山縣西六十里元一統志後周天和初置縣建德中

廢天賜城在巫山縣西北廢大昌縣西六十里宋將廉康所築景定中守將徐宗武立石

黃侯城在開縣東五里五代時土人黃侯二家所築又虎跳城在縣南七十里五代孟蜀時

土人所築老鴉城在開縣南八里宋政和初土人所築又鯉魚城在縣南九十里宋建炎初

土人築楚宮在巫山縣西北二百步陽臺故城內入蜀記楚故離宮俗謂之細腰宮

有一池亦當時燕遊之地今湮滅畧盡元一統志細腰宮在縣東北一里許府志在女觀山西畔小

山頂三面皆荒山故東陽府唐書地理志夔州有南望江山奇麗府一曰東陽元一統

志在巫山縣東一里故陵村在奉節縣西水經注隋置唐貞觀三年廢舊郡治故陵谿西二

里故陵村谿即永谷也地多木瓜樹有魚復尉戍此巴鄉村在奉節縣西水經注故陵谿西

二里有巴鄉村。村人善釀，俗稱巴鄉清。

東屯

在奉節縣

東屯杜甫自瀼西移居東屯詩。白鹽危嶠北，赤甲故城東。輿地紀勝：公孫述於東瀼水濱墾稻田，因號

東屯稻田。水畦延袤，可得百許頃。前帶清溪，後枕崇岡，樹木葱蒨，氣象深秀。去白帝五里而近，稻米

為蜀第一。夔門志：東屯諸處宜瓜疇芋區。瀼西亦然。

八陣圖

在奉節縣南，水經注：江水

經諸葛亮圖壘南，石積平曠，望兼川陸。有亮所作八陣圖，東跨故壘，皆累細石為之。自壘西去，聚石

八行，行間相去二丈，皆圖兵勢行藏之權。深識者所不能了。今夏水漂蕩，歲月消損，高處可二三尺，

下處磨滅殆盡。寰宇記：八陣圖在奉節縣西南七里。荆州圖副云：永安宮南一里，渚下平積，上周廻

四百十八丈，中有諸葛孔明八陣圖，聚石為之，各高五尺，廣十圍，歷然棊布，縱橫相當，中間相去九

尺，正中開南北巷，悉廣五尺，凡六十四聚，或為人散亂，及為夏水所沒，冬水退後，依然如故。舊志在

縣南二里。成都圖經云：八陣凡三，在夔者六十有四方陣法也。其二詳見新都縣。又與元志與元縣

西亦有八陣，則八陣凡四矣。

杜甫故宅

在奉節縣陸游高齋記：少陵居夔三徙居，皆名

高齋。其詩曰：次水門者，白帝城之高齋也。曰：依藥餌者，瀼西之高齋也。曰：見一川者，東屯之高齋也。

今白帝已廢，為邱墟。瀼水為夔府治所，高齋皆不可識。獨東屯有李氏者，居已數世。上距少陵財二

易主。大歷中，故券猶在。方輿勝覽：世傳計臺乃少陵故宅。今有祠堂。舊志明萬歷間，於瀼西故址建

草閣。許旌陽舊宅

在萬縣西，輿地紀勝：武寧縣西一里，即今之白鶴觀。

白帝樓

在奉節縣東，故白帝城上。唐杜甫有詩：旆愁獨立縹緲之飛樓，即此。

最高樓

在奉節縣東白帝城，杜甫詩：城尖徑仄旌

旆愁獨立縹緲之飛樓，即此。

四望樓

明統志：在萬縣南，唐白居易詩：江上新樓名四望，東

西南北水茫茫。

白雲樓

在府治樓有三層，登覽之勝，甲於一郡。

萬丈樓

在奉節縣

東十里杜甫故居後人建樓取名朝陽樓在大寧縣治宋杜文章在光焰萬丈長之義為名朝陽樓在大寧縣治宋孔嗣宗建以望鳳山又制勝樓在奉節縣北宋江有絕雲樓在縣治內制勝樓建王延熙有詩

會樓

在萬縣治西

越公堂

在奉節縣東方輿勝覽在瞿唐關城內隋楊素建唐杜甫

詩此堂存古製城上俯江郊

十賢堂

在府治內初名歲寒宋慶歷中建以祀先賢嘗至夔

者用原諸葛亮嚴挺之杜甫陸贄韋處厚白居易柳鎮寇準唐介凡十人畫像於堂中外裁修竹林

栗有

詩史堂

在府治內有唐杜甫畫像

瑞白堂

在府治宋楊梅有記王十朋詩

昔日在夔州茲堂見三白為瑞不嫌多年豐最宜麥

整暇堂

在府治又名易治宋王十朋詩

風俗無難易治之端在人古夔尤易治民俗本來淳

橋官堂

在雲陽縣西漢書地理志胸忍

縣有橋官舊志今五峯驛前有橋官堂

七賢堂

在萬縣東祀宋魯有開張俞范鎮蘇洵蘇

軾蘇轍黃庭堅畫像刻其詩堂中宋陳損有記

江月亭

在府治宋王十朋詩長江何處水明

月幾州天月與江無約相逢是偶然

挹翠亭

在奉節縣治白居易遊息之所

泳飛亭

明統志在大寧縣舊監治宋時建其在監治者日藏春塢江山堂芳菲館清秘閣皆當時之勝

鵲亭

在雲陽縣城內杜甫詩雲安有杜鵑名本於此

濟川亭

輿地紀勝在萬州州門之

前太守魯有開建張俞記亦名曰南浦樓

一詠亭

在萬縣治宋張俞范鎮嘗相倡酬於此太

守趙希混因以名亭

宿雲亭

在開縣北方輿勝覽在盛山上溫造建有記

雲鴻亭

在開縣西三十里方輿勝覽賈偉有詩

翠薌亭

在開縣北方輿勝覽覽夏侯孚先有記

雲臺

在巫山縣西北寰宇記臺高一百二十丈南枕長江宋玉賦云遊陽雲之臺望高唐之觀

即此也方輿勝覽在縣西北五十步又高唐觀在縣西北二百五十步吳船錄所謂陽臺高唐觀今

在巫山來鶴峯上。舊志按司馬相如子虛賦前言楚王獵於雲夢。後言登陽雲之臺。孟康註云。雲夢中。高唐之臺。據此當在今荊州及漢陽境。然宋賦言神女在巫山之陽。高邱之阻。朝朝暮暮。陽臺之下。則陽臺在巫山。理亦有之。若高唐。則實在雲夢。不在巫山也。**演易臺** 在雲陽縣北三十里。地名向陽坪。宋邵康節於此。注易。明御史爐雍立石表之。**拂雲館** 明統志在大曹解舍之西。宣**藏春塢** 在巫山縣北。明統志在大和中。陳似有記。其地也。其中空洞。可容百人。

瞿唐關

在府城南。本朝康熙六年設。推關雍正七年始遣官監督。瞿唐關 在

節縣東。卽古江關。漢書地理志。魚復縣。江關都尉治。後漢書。公孫述遣田戎與將軍任滿出江關。注。華陽國志曰。巴楚相攻。故置江關。舊在赤甲城。後移在江州南岸。對白帝城。故基在今魚復縣南。括

地志。江關在人復縣南二十里。江南岸。通釋。古江關。卽今瞿唐關。元一統志。瞿唐關去城八里。管鎖水鐵索二條。舊志。鐵鎖關。在瞿唐峽口。唐天祐元年。王建將張武請於夔東作鐵緝。絕江中流。立柵於兩端。謂之鎖峽。宋景定五年。守將徐宗武於白帝城下巖穴。設攔江鎖七條。長二百七十七丈五尺。又爲鐵柱二。各高六尺。四寸。後人因呼爲鐵鎖關。**鬼門關** 方輿勝覽。在奉節縣東北三十里。府志。又有百年關。在縣東十五里。按唐志。百年關。在漢中郡西縣。今寧羗州境。杜甫詩。夔州險過百年關。言瞿唐關之險。過於西縣之百年耳。非謂夔州有此關也。後人錯解杜詩。附會而有此名。**石門關** 在奉節縣東六十里。兩山相夾。接巫山縣界。**石蕊關** 在奉節縣南一百二十里。路通施州。其地有三尖山。壁立亦名尖山。得關。又有金子關。亦在江南岸。舊皆有巡司。今裁。**勝關** 在巫山縣東六十里。今爲得勝鋪。**大石嶺關** 在巫山縣南八十里。明嘉靖中

建又瞿門關在縣西六十里接奉節縣界 **青崖關** 在大寧縣北久廢 **東門關** 在

陽縣北 **西柳關** 在萬縣西北宋寶祐元年元兵渡漢江攻萬州入西柳關即此 **虎**

爪關 在開縣北三里又金練關在縣北一百里 **茅坡關** 在

縣西九十里又豆山 **建陽關** 在建始縣東南又野關在縣西三十里

三十 **石城關** 在建始縣西二十五里 **石乳關** 在建始縣西五

雲安廠巡司 在雲陽縣東北即故雲安監地本朝雍正七年設巡司又有鐵警巡司

在縣北三十里 **市郭里巡司** 在萬縣南本朝雍正七年設又舊有銅鑼關

巡司在縣南江南去府治四百里又 **三鈎鎮** 寰宇記在武寧巡司在縣西即舊縣今皆裁

夔州東三里舊時鐵鎖斷江浮梁禦敵處也 **當陽** 鎮居數溪之會故曰三鈎唐武德二年廢

鎮 在巫山縣西北廢大昌縣 **袁溪鎮** 在大寧縣東北四十里明置巡司今裁

置巡司又有大寧鹽課司 **五溪鎮** 在雲陽縣西北在縣北二十里今皆裁

永寧堡 在萬縣南巴南里舊名羅網 **廣武寨** 在奉節明嘉靖十一年建關堡

西南二十里以廣 **三會寨** 在巫山縣東四十里宋武軍嘗屯此故名

蜀收復三會巫山等砦 **黃荆壩** 在萬縣南故南夔州即此今為三會鋪

地接壤施夷土司環列民又頑獷明萬歷初知府郭棐以黃荆壩至尖山關沃壤數百里嘗議令捕

盜通判駐此 **鹽廠** 在萬縣東一里 **永寧驛** 在奉節以資彈壓 商賈湊集之地

里明置馬驛今裁與萬縣雲陽巫山三縣各設站馬三匹又有南沱水驛在縣西六十里 **小橋**

驛 在巫山縣東八十里明萬歷初改小橋公館置巴中馬驛本朝康熙中改名小橋驛後罷為

鋪 高唐驛 在巫山縣西半里。洪武初置為水驛。自此而東九十里至巴東縣萬流驛。今裁。

巴陽驛 在雲陽縣西六十里。一名小彭驛。以彭溪為名。又有五峯驛。在縣西南。皆水驛也。久廢。

讓途驛 在萬縣西南六十里。又集賢驛。在縣東五里。周溪驛。在縣東五十里。皆水驛。又有分水馬驛。亦在縣東五里。皆明置。久廢。

津梁 龍溪橋 在奉節縣東七里。舊名小溪。橋以溪水出自臥龍山故名。相公橋 在節縣西三里。宋太平興國初寇準知巴東縣。嘗至夔。愛其溪水。汲以烹茗。後人建橋溪上。因名。天生橋 在萬縣西方輿勝覽。在苧溪上。乃一巨石。自然成橋。長與溪等。平澗如履平地。溪流出其下。府志在縣西二里。天池橋 在開縣西南。四十八渡 在大寧縣東二百三十里。道出湖廣房山縣。

陵墓 周楚故陵 在奉節縣西。接雲陽縣界。水經江水逕故陵北。注江側有六大墳。庾仲雍曰。楚都丹陽。所葬故以故陵為名。漢扶嘉墓 在雲陽縣北三十里。國漢甘

夫人墓 在府城內。陸游入蜀記。夔州治在甘夫人墓西南。元一統志。墓在府治內。鎮峽堂後。即蜀先主夫人也。按蜀志。甘皇后初葬於南郡。章武二年。遷至蜀。後輿昭烈合葬。其墓不應在此。

唐冉仁才墓 明統志。在萬縣西。廢武寧縣東十三里。仁才。唐蒲州刺史。墓有龍朔間所立表。李遠墓 在雲陽縣西五峯麓。遠。大中間建州刺史。

祠廟 漢高祖廟 在雲陽縣北十里。漢高祖遇扶嘉於此。後人立廟。又有扶嘉廟。在縣東北雲安白帝廟。方輿勝覽。在奉節縣東八里。舊州城場。象甚古。松柏皆數百年物。有數碑。皆孟蜀時立。庭中石筍。有黃魯直建中靖國元年題字。通志明正。

大壽一統志 卷一百四十三 夔州府

德七年巡撫林俊毀公孫述像祀馬援及川神土神改曰三功祠嘉靖十一年改祠漢昭烈以孔明配曰義正祠三十六年
後以關張配曰明良殿 **先主廟** 在奉節縣東方輿勝覽去縣六里

武侯廟 在府治入陣臺下唐時夔州治白帝廟在西郊前有古柏杜甫有古柏行及武侯廟諸詩宋乾道中王十朋移建於此內有

開濟堂取杜詩兩朝開濟老臣心之義 **張桓侯廟** 在雲陽縣大江南岸

又巫山縣西亦有廟 **神女廟** 在巫山縣東襄陽耆未行而卒葬於巫山之陽故曰巫山之女楚懷王遊於高唐夢與神遇遂為置觀於巫山之南號為

朝雲吳船錄自巫峽三十五里至神女廟廟中石刻引壩城記瑤姬西王母之女稱雲華夫人助禹驅神鬼斬石疏波有功見紀元一統志神女祠唐儀鳳元年置宋宣和四年改曰凝真觀紹興二十年對妙用真人縣志在縣東三十里十二峯南飛鳳峯之麓

杜工部祠 舊圖經在漕臺

奉節縣及東屯三處 **唐質肅祠** 在奉節縣東祀宋通志今附祀義正祠

王梅溪祠 在府治南明萬歷二十四年

年建祀宋州守王十朋

寺觀開元寺 在奉節縣西唐開元中

建明永樂間有御賜四川第一山金字坊 **咸平寺** 在府城內東北宋咸平

中建因名魏了翁有記 **秀峯寺** 在巫山縣東北五里寺有二塔

山巒環拱 **慧日寺** 在雲陽縣西明

樹木蔚秀 **白鶴寺** 在萬縣

三十里二 **大覺寺** 在開縣北三里

蘇有題詠 **集靈觀** 在雲陽縣西四

十里明統志有碑云象山福地 **棲霞觀** 在雲陽縣北十五里

宋景德 **集虛觀** 明統志在萬縣北內有唐垂拱時初建所遺鐘又有巨鐵紫色歲旱禱雨燒之如其汗出必有雨乾則無

名宦漢 李通

宛人王莽時補 丞丞有能名

三國漢 羅憲

襄陽人爲 巴東太守

時大將軍閻宇都督巴東拜憲領軍爲宇副貳魏 之伐蜀名宇西還憲守永安城吳聞蜀敗欲襲憲

憲曰吳不恤吾難而背盟微利不義甚矣乃 繕甲完聚勵以節義士皆同命大破吳軍

吳 吾

彦 吳人爲建平太守王濬將伐吳造船於蜀彦覺 之請增兵爲備皓不從彦乃輒爲鐵鎖橫斷江

路及師臨境緣江諸城皆望風降附或見攻而 拔惟彦堅守大衆攻之不能克乃退舍禮之

北朝周 賀若誼

洛陽人爲信州 總管有能名

隋 王長述

霸城人 高祖時

爲丞相授信州總管部 內夷未賓長述討平之

唐 李孝恭

宗室高祖時以 山南招討大使

狗巴蜀下三十餘州拜信州總 管時蕭銑據江陵孝恭討平之

李 靖

三原人武德 初說趙郡王

孝恭以取蕭銑十策孝恭上之上以孝恭爲夔州 總管靖爲行軍總管委以軍事靖說孝恭悉召巴

蜀酋長子弟量材授任置之左右外示擢用實以 爲質因造艦習水戰自夔州東擊蕭銑時峽江方

漲諸將請俟水落靖曰兵貴神速今乘江漲掩其 不備此可成擒也乃率戰艦五千趨江陵薄城而

營破其兵

柳 公綽

華原人憲宗時爲開州刺史地 接夷落寇嘗逼其城吏曰兵力

不能制願以右職署渠帥公綽 曰若同惡邪立誅之寇亦引去

五代 高彥儔

太原 人孟

蜀時授夔州寧江軍都巡檢招討使宋師至彥儔 力戰身被十餘創判官羅濟勸其降彥儔不許宋

師壞門入彥儔挺劍拒之 殺十餘人乃縱火自焚死

宋 劉保勳

河南人宋初 雲安監鹽制

置使歲滿出羨餘百萬轉運使欲以狀 聞保勳曰貪官物爲已功可乎乃止

李 防

內黃 人爲

峽路轉運副使先是沿江水遞歲役民 丁甚衆頗費農作防悉以城卒代之

臧 丙

大名 人太

平興國初通判大寧監官課民煮井爲鹽丙職兼 總其事先是官給錢市薪吏民侵牟致歲課不充

坐械繫者常數十百人丙至召井戶。面付以錢既而市薪山積鹽有羨數。慕容德琛太原

人太宗時知夔州李順之亂賊首張餘領眾來寇。德琛與戰龍山又與白繼贊擊賊悉焚其舟賊剽

開州圍雲安德琛往援之累詔褒諭。秦傳序江寧人淳化五年充夔

眾奄至薄夔州城下傳序督士卒晝夜拒戰城中。乏食傳序出囊橐服玩盡市酒肉以犒士卒慰勉

之眾皆感泣力戰。薛顏萬泉人太宗時為峽路轉

城壞傳序赴火死。史方開封人真宗時知

於東山據峽以拒王師而。史方夔州時富順州蠻

民居不便顏為復其故城。田彥宴寇施州方領兵直抵富順蕩

其巢穴窮追彥宴至七女柵降之。盧士安新鄭

彥博包拯以廉能薦由三司。朱壽隆諸城人仁宗

開拆司擢夔州路轉運使。周湛穰人仁宗時為夔

運使巴峽地隘民困於役。免其不應法者千五百人。路轉運使雲安鹽

井歲賦民薪茅至破產責不已。王端仁宗時知

為捐鹽課而省輸薪茅民便之。宗頌慶歷善救方端請官為

給錢和藥於民遂行於天下。彭乘華陽人寶元中

使土賊田忠霸誘下溪州蠻將內寇乘適按郡至。境大集邊吏勒兵下山以備賊賊遁去因遣人間

之其黨斬忠。陳安石安陽人嘉祐中為夔州判官

霸夷其家。洞悉民隱時有蓄蠱毒者捕。誅其首並刻布藥方。張詵浦城人神宗時為夔路

由是遇毒者不死。轉運判官渝州蠻叛詵。自率兵討平之錄。孫構博平人神宗時夔州部夷

其功加直集賢院。梁承秀李光吉王充道生。獠入寇轉運判官張詵請誅之選構為使倍導之

官至則遣涪州豪杜安募千人往襲自督官兵及。黔中兵擊其後斬承秀入討三族火其居餘眾保

黑崖嶺黔兵從間道夜譟而進光吉墜崖死充自。縛降以其地。李周馮翊人神宗時知雲

建南平軍。安縣蠲鹽井之征。王宗望固始

人擢夔州路轉運副使哲宗即位行赦賞軍萬州
彌旬不給庖卒朱明因眾怒白晝入府宅傷守臣
他兵籍籍謀兆亂宗望聞變自夔疾驅
至先命給賞然後斬明以徇朝廷嘉之

程之邵

眉山

人元祐中為夔路轉運判官大宰并出鹽前議者
輒儲其半供公上餘鬻於民使先輸錢鹽不足給
民以病告之邵盡發所儲與
之商賈既通關征增數倍

曾開

河南人哲宗時
出監大宰監有

賢能
劉昉 潮陽人紹興中守夔州政先體要興學
校以造士勸農桑以厚民每出郊督耕

又修諸葛亮八陣圖
周執羔 弋陽人紹興中知夔
州兼安撫使夔地接

蠻獠易以生事或告漆播蠻叛豪帥請兵致討執
羔謂曰朝廷用爾為長今一方騷動責將焉往能
盡力則貫爾一兵不可得也

帥懼擊斬叛首以獻患遂息
王十朋 樂清人乾道
初知夔州

虞允文 仁壽人孝宗時以言事忤史浩斥知夔州
允文以夔為蜀門戶修守禦撫軍百務整

肅
程師孟 吳人孝宗時提點夔路刑獄瀘戎數犯
渝州邊使者治所在萬州相去遠有警

率淡日乃至師孟奏徙渝夔部無常平粟建議置
倉適凶歲賑不足即矯發他儲吏不可師孟曰必

俟報餓者盡
陸游 山陰人孝宗時通判夔州王炎
死矣竟發之宣撫川陝辟為幹辦公事官游

為炎陳進取之策謂宜積粟
練兵有變則攻無變則守
賈偉 嘗守開江貽書

武興守吳挺之橫他日陛對又乞
裁抑郭棣郭杲兵權孝宗嘉納
林栗 福清人孝

州州屬郡曰施州其羈縻郡曰思州施民譚汝翼
與知思州田汝弼交惡兵交於境施黔大震汝翼

乞師帥府栗曰汝翼實召亂者移檄罷兵乃選屬
吏往攝兵職以收汝翼之權命兵馬鈐轄按閱諸

州密檄至施就攝州事取其
巨惡九人誅之蠻徼遂安
李浩 臨川人淳熙初

以秘閣修撰知夔州思州田氏將起兵相攻浩
草檄遣官為勸解遂感悟釋前憾邊得以寧
趙

方衡山人淳熙中投大寧監教授俗甚陋方擇可教者親訓誘之人皆感勵自是始有進士曹

穎叔譙人紹興中夔州路轉運判官夔峽向淫祀人有疾廢醫而事神穎叔悉禁絕之并教以

醫藥趙希館宗室子寧宗時主管夔州路轉運使疏大寧鹽井利病使者上諸朝民便之

何異崇仁人慶元中知夔州兼本路安撫使以夔土狹食少同轉運使立循環通濟倉民便之

范蓀開禧中為夔路轉運判官疏言施黔等州地曠人稀占田多者須人耕墾富豪誘客戶舉

室遷去乞將皇祐官莊客戶逃移之法校定凡為

客戶者許役其身毋及其家屬今後凡理訴官莊

客戶並用皇祐舊法從之李庭芝應山人理宗時權施之建始縣訓農治兵選壯士雜官軍

教之期年民皆知戰守善馳逐無事則植戈而

耕兵至則悉出而戰夔率下其法於所部行之

彥海為開州守將咸淳二年元兵取開州死之韓明開州守將元兵破開州兵潰明父子

巷戰力楊壽孫宋末為雲安主簿元兵至中江壽孫與將官何庚安朝臣田廣澤等

督兵連戰上官夔宋末為萬州守將元兵圍城守禦甚力招之降不從城陷巷戰

三日俱死而明王禎吉水人成化初授夔州府通判時荆襄賊石和尚流劫巫山督盜王同知不救

禎代勒所部民兵赴援未幾賊劫大昌禎往救遂陷圍中大罵而死張澤桐城人嘉靖中知巫

山縣縣舊無驛澤始創之省里甲費無算稅茶歲

有例却不取俗尚女巫巫杖而火其神巫風遂息

何承光鎮遠人官夔州同知崇禎七年賊由荊州長驅至副使以下皆遁承光攝府事率吏

民守禦城高日臨鄱陽人崇禎時為大寧知縣流賊犯城日臨見勢弱不能守醫

本朝左其選

夷陵州人。康熙三年。知建始縣。值城郭荒蕪。其選攜一僕至縣。借典史親刈荆

棘。結茅以居。緩輯流民數百人。給牛種。俾盡力畝。晦。民賴以蒙業。

薛人鳳

浙江人。康熙十

九年。由夷陵州同。擢夔府通判。轉運軍餉。道經萬縣。遇賊將譚宏率兵劫之。縛至天城山。欲降以僞

職。人鳳曰。吾今日止一死耳。必不爾從。賊怒。礮刃於頸。罵愈烈。死之。

許嗣興

鑲藍旗人。康熙

二十五年。知夔州時。寇氛初靖。嗣興力事拊循。尤加意學校。修郡志。設救生船於夔巫間。歲旱。水三日不熄。嗣興與齋栗

禱神。澍雨如注。

人物南北朝梁徐世譜

魚復人。有勇力。善水戰。元帝時。鎮水軍。所造器械。隨機損

益。妙思出人。

宋龍景昭

奉節人。少有武勇。初任蜀為施州刺史。宋平蜀。授永州刺史。秩

滿入朝。改右千牛衛將軍。

明青文勝

大寧人。洪武間。為龍陽典史。邑地濱洞庭。歲罹水患。

逋賦數十萬。敲朴死者相踵。文勝慨然詣闕。上疏為民請命。再上。皆不報。復具疏。擊登聞鼓。以進。遂

自經於登聞鼓下。太祖憐其為民殺身。詔減二萬四千餘石。定為額。有司祠祀。扁曰惠烈。

嚴琥

開縣人。成化末。為高州同知。時石城信宜二縣久饑。民多流亡。琥捐俸賑濟。化州吳川等縣。歲曠鐵

民苦賠補。無敢言者。琥力請停止。民歌曰。生我慈母。活我嚴父。

熊希古

新寧人。宏治間。知天

台。歷官刑部員外。以忤劉瑾。謫官。尋復官。陞郎中。出守臨江。陞雲南副使。

杜斌

大寧人。為河南

沈邱縣丞。正德間。流賊攻縣。斌同都司王寶督眾力戰死焉。

向孔洙

大寧人。正德間。流賊

鄢藍攻縣。孔洙率民兵臨城拒敵。相持數日。城陷。孔洙奮勇拒戰。稍却。賊詐議和。突入。孔洙墜城而死。

本朝沈巨儒

字越溪。萬縣人。隱居山中。自號西溪野人。總督李國英知其夙學。勸之仕。不應。

關草堂以程正性字存存萬縣人順治十六年以詩文自娛貢生授北直開州州同遷河南

睢州牧有治績詳歸德府名宦累官雲南永寧同知卒官楊春芳萬縣人由行

同知管溫州城守副將康熙十四年耿精忠犯溫州春芳死之

流寓唐杜甫

襄陽人永泰初辭幕府客居雲安一年復居夔州二年大歷三年春始去夔出

峽宋邵雍洛陽人遊雲安築演易臺李綱邵武人再謫明補鍋

匠不知何許人永樂初往來夔慶間為入補鍋嘗寓宿蕭寺忽夔州市中遇馮翁二人相顧愕然

已而相牽入山巖中坐馮翁亦不知何許人在夔語竟日竟莫知所終州以章句教童子給

衣食能為對句及古詩詩輒自題馬二子或馬公或塞馬先生嘗作詩大書壁間比見補鍋匠即剗

去莫知所終

列女明李茂植妻屈氏

新寧人年十七耶藍賊猝至夫遇害欲脅以去屈不從為

賊所殺

本朝劉世祿妻李氏

雲陽人夫遠出為李周士逼汚李持刀相拒周士奪刀刺氏喉

死又萬縣宋雲得妻譚氏妻榮吉妻劉氏皆遭強暴不辱殺身全節宋亦郊妻聞氏

父昌夔協守備夫溧陽人未嫁而夫死女奔喪守節及翁姑相繼歿無嗣復入川依父父又死貧困

流離不逾其操秦某妻彭氏石碇人夫亡父母憐其少欲

可耕奈何奪吾志父母不從竟許他族彭即號泣墓前白經而死

土產金

唐書地理志萬州貢越金鐵府志雲陽巫山建始出錫

唐書地理志夔州貢紵唐書地理志夔州紬絹九域志雲安志夔州貢白紵軍貢絹府志

雲安開縣 布 唐書地理志夔州開州貢 鹽 漢書地理志巫

山胸忍有鹽官 唐書地理志奉節雲安大 漆 寰宇

昌南浦萬歲有鹽官 寰宇記開州產鹽 州產府志雲

陽建始產 桐油 府志建 蜜蠟 唐書地理志夔州

州產蠟九城志大寧監 香 寰宇記萬州 紙 寰宇記

蠟 府志巫山建始出 產白膠香 椒 府志奉

蠟 漢書地理志魚復胸忍有橘官 唐 椒 府志奉

紙 橘 書地理志夔州貢柑橘開州貢柑 椒 節雲陽

巫山建 茶 唐書地理志夔州貢 藥 唐書地理志萬

始產 茶 府志萬縣巫山出 藥 州貢藥子開州

貢茅苜實寰宇記夔州產巴戟黃蘗九域志萬州

產木藥子明統志雲陽產厚樸太乙元精石建始

出黃 酒 水經注魚復出 按杜甫詩聞 山鷄 唐書

連 道雲安麴米春據此雲安亦出 山鷄 地理

志夔州 吐綬鳥 寰宇記夔州出吐綬鳥大如翟五

貢山雞 色可愛值天和景淑即吐綬長一

尺許須臾 獸皮 唐書地理志夔州貢熊羆鹿皮

還吞之 府志雲陽開縣建始巫山出

龍安府表

兩漢

三國

晉

宋齊

梁

魏周

隋

唐五代

宋

元

明

廣漢郡地陰平郡地

龍安府

平武縣

武剛道

剛氏道

省

平廣縣

平武縣

平武縣

荒廢

平武縣

平武縣

貞觀八年

江油縣

江油縣

江油縣

江油縣

平武縣

郡

龍州江油平武郡

龍州江油龍州江油

龍安府

後魏置郡

義寧初改

初曰西龍政和中改

曰龍州徙

龍門郡

初曰龍門中復名屬

屬西川布

復曰江油

政司宜德

郡至德初徙

七年改直

乾元初復

蘇可嘉靖

曰龍州屬

宋改置府

劍南道

洪武二十

寶祐六年

三年徙州

與州俱徙

來治嘉靖

魏屬龍州屬平武郡

中為府治

平郡

秦興縣 魏置兼置廢郡更名建陽郡屬平武郡

初屬沙州 貞觀初省

馬盤縣 魏置兼置屬平武郡

馬盤縣 魏置兼置屬平武郡

清川縣 屬龍州天

寶初更名

清川縣 初復置至元二十二

剛氏道地 蜀漢置江平武縣地 油戍

江油縣

江油縣 洪武七年州徙省舊

寶祐六年徙置龍州及江油縣至元二十一年省縣十四年復入州至正置縣屬劍中遷治武州後屬龍

龍州 屬廣元路

汶江道地

汶山郡地

石泉縣

石泉軍 政和中置軍寶祐初徙廢

石泉縣 貞觀八年熙寧中改屬安州初屬成都府嘉靖末

彰明縣

涪縣地

漢昌縣 晉末移治宋屬巴西

漢昌縣 西魏更名屬金山郡

昌隆縣 屬綿州先

昌隆縣 天初更名

昌明縣 又武德初分置顯武縣神龍初更名興聖

昌明縣 開元初省

昌明縣

昌明縣

昌明縣

改屬龍安府

松潘衛

屬蜀郡

升遷縣 改置屬汶

山郡

省

吐谷渾地

扶州龍洞 開皇三年廢郡七年

松州交川 武德初置州貞觀初置都督府屬隴右道

吐蕃地

屬吐蕃等處宣慰司

松潘衛

洪武十一年置松州及潘州衛尋以潘州衛并入為松潘衛二十年改松

潘等處軍民指揮使司隸四川都司嘉靖四十二年

嘉誠縣

嘉誠縣

嘉誠縣 吐蕃

平康縣 省
興樂縣 省
置屬汶山郡

天和初置屬同昌郡
州治廣德
後廢
平康縣
屬汶山郡
初廢尋復
置屬翼州

潘州
初設潘州
衛後省

江源縣
置屬汶山郡
廢

羈縻軌州
貞觀三年
置後又開
置岷奉巖
遠四州又
置伊嵯麟
可等三十
二州屬松
川都督府

交川縣
開皇初置
屬汶山郡
後廢

潘州
崇寧三年
屬吐蕃等
初又置屬
置又分為
當州天寶
上中下三
初屬交川
郡後廢

蠶陵縣
屬蜀郡
蠶陵縣
屬汶山郡
後廢

翼針郡
周置
廢

羈縻潤州
貞觀五年
置又置諾
州後入吐
蕃

疊溪千戶
所
洪武十一
年置疊溪
右千戶所
屬茂州衛
後改疊溪
軍民千戶
所隸四川
都司

翼針縣
周置郡治屬汶山郡
衛山縣
天寶初更
名州治後
與郡俱沒
吐蕃

龍水縣
周置兼置
清江郡
後又改屬
汶山郡

翼水縣
初廢郡改
屬翼州後

峨和縣
天寶中置
屬翼州後
廢

周置覃州開皇初廢
及覃川榮郡四年廢
鄉二郡

當州江源
屬廢當州
廢

郡
屬茂州

貞觀二十
一年置州
屬劍南道
後荒廢

通軌縣
通軌縣
通軌縣
廢

周置州郡屬汶山郡
州治

利和縣

顯慶初置
屬當州後
廢

悉州歸誠

郡

顯慶初置

治悉唐咸

亨初徙治

左封屬劍

南道後沒

吐蕃

廣平縣
左封縣
左封縣

周置兼置
初廢郡改
初屬會州
又屬翼州
後為州治
又垂拱初
析置歸誠
縣後俱廢

靜州靜川

郡

儀鳳初置

日南和州

天授初更

名屬劍南
道後沒吐

蕃
悉唐縣
州治又有
靜居清道

廢二縣後俱

柘州蓬山

郡

儀鳳初置

屬劍南道

治柘縣又

領喬珠縣

後俱廢

恭州恭化

郡

開元二十

四年置屬

劍南道治

和靜縣又

領博恭烈

山二縣後

俱設吐蕃

大清一統志卷之二百四十四

龍安府

在布政使司北少東六百五十里東西距七

百七十里南北距五百二十里東至保寧府

劍州界二百八十里西至生番界四百九十里南

至綿州安縣界三百里北至陝西階州文縣界二

百二十里東南至綿州梓潼縣治三百八十里西

南至茂州治四百五十里東北至寧羌州治四百

五十里西北至黃勝關四百八十里自

府治至京師一萬一千二百四十里

分野天文井鬼分野鶉首之次

建置沿革禹貢梁州之域周秦氏羌地漢為廣漢郡

剛氏道後漢置廣漢屬國都尉三國漢改屬陰平

郡晉因之宋齊俱屬梁州北陰平郡梁時有楊李

二姓分據其地稱藩於梁明統志為楊傑李龍遷所據後魏孝

武帝置江油郡西魏廢帝二年置龍州按隋書地理志魏置

龍州於陰平縣後周始徙江油而平武郡下仍云西魏置龍州隋開皇三年郡廢

大業初改州為平武郡義寧二年改龍門郡尋曰

西龍門郡唐貞觀元年改龍門州唐書地理志初為羈縻屬茂州

垂拱中為正州天寶元年復曰江油郡至德二載改應靈

郡乾元元年改曰龍州屬劍南道五代因之宋仍

曰龍州江油郡政和五年改曰政州紹興五年復

曰龍州屬利州路元亦曰龍州屬廣元路舊府志元至正

中陞龍州為元帥府尋改為宣慰司而元志不載明洪武七年仍曰龍州

屬四川布政司二十三年改龍州軍民千戶所尋

復為州宣德七年改為宣撫司嘉靖四十五年改

置龍安府

本朝因之領縣四衛一

平武縣附郭東西距四百三十里南北距四百三十里東至保寧府劍州界二百八十里西

至松潘衛小河營界一百五十里南至石泉縣界二百十里北至陝西階州文縣界二百二十里東

南至綿州梓潼縣治三百八十里西南至石泉縣界二百二十里東北至文縣界二百二十里西北

至小河營界一百五十里漢置剛氏道屬廣漢郡後漢屬廣漢屬國都尉三國漢分置平廣縣屬陰

平郡。晉太康元年，更名曰平武。宋屬北陰平郡。齊因之。梁時爲氏豪所據。西魏改置江油縣，爲江油郡。治尋爲龍州。治隋爲平武縣。治。唐宋爲龍州。治寶祐中，隨州徙治。今江油縣界。明洪武二十三年，復移州於今治。嘉靖中，改州爲府。萬歷十九年，始復置平武縣爲府治。本朝因之。**江油縣**在府東南二百六十里，東西距九十里，南北距六十里。東至綿州梓潼縣界二十里，西至平武縣界七十里，南至彰明縣界四十里，北至平武縣界二十里。東南至彰明縣界三十五里，西南至平武縣界三十里，東北至平武縣界三十里，西北至平武縣界二十五里。漢剛氏道地。三國漢置江油戍。晉以後爲平武縣地。西魏以後爲龍州。江油縣地。宋寶祐六年，始徙龍州於今縣界。仍置江油縣爲治。元至元二十一年，省縣入州。至正中，遷州治於武都。興教鎮屬廣元路。明洪武七年，州移還今府界。併故地入梓潼縣。十四年，復置江油縣屬劍州。嘉靖四十五年，改屬龍安府。本朝因之。**石泉**

縣在府西南三百二十里，東西距一百里，南北距一百六十里，東至平武縣界五十里，西至茂州界五十里，南至綿州安縣界五十里，北至平武縣界一百一十里，東南至安縣界七十里，西南至茂州界五十里，東北至平武縣界五十里，西北至平武縣界九十五里。漢蜀郡汶江道地。晉爲汶山郡地。後周爲汶州。北川縣地。唐貞觀八年，分置石泉縣。屬茂州。宋熙寧九年，改屬綿州。政和七年，於縣置石泉軍。宣和三年，廢軍。仍屬綿州。七年，復置軍。寶祐中，移軍治龍安。元陞軍置安州。以石泉屬之。明初屬成都府。嘉靖四十五年，**彰明縣**在府南三百里，改屬龍安府。本朝因之。距七十里，南北距四十五里，東至綿州界三十里，西至綿州安縣界四十里，南至綿州界二十五里，北至江油縣界二十里，東南至綿州界三十里，西南至安縣界六十里，東北至江油縣界二十五里，西北至江油縣界三十里。本漢廣漢郡涪縣地。晉孝武僑置漢昌縣。屬巴西郡。宋齊因之。西魏廢帝。

改曰昌隆。隋屬金山郡。唐屬綿州。先天元年。改曰昌明。五代後唐。又改曰彰明。宋元明因之。本朝順治十六年。併入綿州。雍正六年。復置屬綿州。九年。改屬龍安府。

松潘衛

在府西少北三

百里。東西距二百七十七里。南北距二百二十里。東至小河營界八十七里。西至生番界一百九十里。南至疊溪營界一百九十六里。北至漳臘營界三十里。東南至平番營界七十六里。西南至雜谷土司界二百里。東北至南坪營界三百里。西北至黃勝關草地界八十里。古氏羌地。漢置湍氏道。屬蜀郡。後漢因之。晉改置。升遷縣。屬汶山郡。後廢。後魏為吐谷渾地。後周天和元年。始置扶州總管府。及龍涸郡。嘉城縣。隋開皇初。府廢。三年。都廢。七年。州廢。以縣屬同昌郡。唐武德元年。復於嘉誠縣置松州。貞觀二年。置都督府。督羈縻二十五州。屬隴右道。永徽後。改屬劍南道。天寶初。改曰交川郡。乾元初。復曰松州。廣德初。陷於吐蕃。宋亦為吐蕃地。元時。內附。屬吐蕃等處宣慰司。明洪武十一年。置

松州潘州二衛。尋併為松潘衛。二十年。改松潘等處軍民指揮使司。隸四川都司。嘉靖四十二年。復改松潘衛。本朝置總兵官。鎮守其地。雍正九年。裁衛。移龍安同知。駐此。屬龍安府。

形勢 郡連氏羌

隋書地理志

境帶靈山

唐陸都督府記

其地四塞

山川重阻

圖經

峭壁雲棧聯屬百里

蒲翰十景記

五關設

險

僉事史

六閣懸崖

鄧艾鑿北崖記

夷夏襟喉川蜀保障

府志

風俗 性多質直務農工獵

隋書地理志

巖居谷處少平陸

鮮穀稻仰食於綿劍

許醇序

山高水峻人多瘠癯

寰宇記

刻木契以成交易炙羊膊以斷吉凶番多漢

少松潘志

城池 龍安府城

周九里有奇門四。明宣德五年築。

江油縣城

周三里。有奇門。

三。明天順六年土築。正德中。發石。本朝雍正元年重修。

石泉縣城

周四里有奇門三。宋紹興中土築。明

天順中發石。

彰明縣城

周不及二里。門三。明成化初土築。

松潘

衛城

明洪武十七年石築。周九里有奇門五。東南面平。西北枕山。大江貫其中。城南有外城。周二里。門三。

二里。門三。

學校 龍安府學

在府城西南隅。明隆慶中建。本朝康熙二十二年重修。

平武縣

學。在縣治左。明萬歷中建。

江油縣學

在縣東南三里。舊在縣城東。明洪武中建。本朝康熙中。

朝康熙中。改建今所。

石泉縣學

在縣東望崇山麓。本朝康熙五十七年。自城內遷建於

此 彰明縣學

在縣治東南。明洪武初建。本朝順治十六年。裁雍正八年復建。

松

潘衛學

在衛城東南。明景泰三年建。本朝康熙中重修。

戶口

原額人丁五千五十三。現在戶七千七百五十。

田賦

田地五千三百三十八頃四十八畝。零。又石泉縣估種松潘衛地糧四千一百五十七石。額徵

丁條糧屯租銀八千三百四十六兩四分八釐。又拘盤等寨青片生番認納黃蠟銀十四兩六錢四分。外下地二百三十一頃三十九畝一分零。又估種一百四十二石七升二合。額徵銀四百六十八兩一錢三分四釐零。

分。外下地二百三十一頃三十九畝一分零。又估種一百四十二石七升二合。額徵銀四百六十八兩一錢三分四釐零。

兩一錢三分四釐零。

山川 金鳳山

在平武縣東十五里。其土赤色。日光照耀。形如金鳳。

九龍山

在平武縣

東五十里。其地峻險。前距鐵蛇關。抵番地。一山九嶺。疊聳如龍。

左擔山

在平武縣東。魏志。鄧

艾入江油左擔道詣綿竹華陽國志自景谷有步
道經江油左擔出涪鄧艾入蜀所經也方輿勝覽
自文州界青塘嶺至龍州百五十里自北而南者
右肩不得易所負故云左擔舊志山在平武縣東
一百八十里今
龍陽山 在平武縣東南三十五
里山勢如龍起伏向陽

青山 在平武縣東南六十里重峯疊嶂樹木森
鬱北通青川所有南溪出此流入白水

崖山 在平武縣東南元和志在江油縣南八十二
里出錫 按方輿勝覽有鳴水山在江油縣
東南上有飛泉觸石響應山谷

弩牙山 寰宇記在
龍州東南
即此明統志在府東南一百里

石門山 一百三十四里高三千七百丈以形如弩
牙而名明統志在府東南一百六十五里

在平武縣東南左思蜀都賦緣以劍閣阻以石門
元和志石門山在江油縣東一百三十里有石門
戍與氏分界去仇池城四百餘里寰宇記其山有
石壁相對望之如門明統志在府城東南一百七

十龍血山 在平武縣東南接劍
州界詳見保寧府

馬閣山 在平武縣
東南接梓
潼縣界詳
見綿州

十八隴山 在平武縣東南寰宇記在陰
平縣西南五十里高千餘丈

在綿州昌明縣界六隴在當縣界

鎮南山 在平武
縣南渡
涪江七里山

藥叢山 在平武縣南十里多產藥材
因名或訛為落叢俗呼藥從

有東西西溪皆出

羊角山 寰宇記在龍州南九十里
兩峯崛起如羊角此山出
此北流入涪

天池山 寰宇記在龍州南一百三十里高九十
二丈上有池周二十三步其水常滿號
曰天池本名石人山唐

馬頭山 在平武縣西南十
里以形似名上有
天寶六年勅改靈液山

西嶽 羊昌山 在平武縣西北十五里山
崖層疊羊昌關在其地
仙女山 在
武縣西北九十里相
傳有仙女遊戲於此

百丈西接松州交川縣界方輿勝覽山谷深險不通行人舊志在府西北一百十里直接番界似平涼之崆峒故名
火風山 在平武縣北十里山勢峭險其麓即箭樓山擁抱府城一名旗山

馬盤山 寰宇記在龍州北二百里高三千三百丈重巒疊嶂為行者之難舊志在平武縣東北一百二十里其形似馬盤
化豹山 在平武縣東北十五里山勢高聳限

隔蕃塞
羊盤山 在平武縣東北六十里石徑九曲如羊腸然
兩堖山 在平武縣東北七十里山嶺分峙兩堖路通青川廣昭等處
大雄山 在平武縣東北廢青

川所北十里山形峻峭
纓絡山 在平武縣東北廢青川所西二十里迤出羣山即北雄關也
飛龍山 在平武縣東北廢青川所東三十里相近有東山有北溪出此山明月關入涪
啼

胡山 在平武縣東北青川所界
界山 在平武縣東北九域志清川縣有啼胡山
龍

甚巍峭中
永隆山 在江油縣東十里上有文昌龍通洞子灣
頭山 在江油縣南五里以形似名
太華山 在江油縣南十里三

牛心山 方輿勝覽在江油縣西一里明統志在府東南一百五十里
玉枕山 在油縣西十里
大匡山 在江油縣西接彰明縣界方輿勝覽大匡山一名大康山

又名戴天山在彰明縣北楊天惠彰明逸事云李白本邑人隱居戴天大匡山吳曾漫錄云彰明有大小康山白嘗讀書於此杜甫寄白詩云康山讀書處頭白早歸來又白集有訪戴天山道士不遇詩即此明統志大匡山在江油縣西三十里彰明縣北五十里舊志小匡山在江油縣南二十里一

名點
天倉山 在江油縣西七十里接平武縣界上有天倉洞太乙真人洞
玉案 燈山
鳳朝 山 方輿勝覽在江油縣北一里明統志在府東南一百五十里山頂有白石如玉案

山 在江油縣東南形如飛鳳環繞縣治 **天柱山** 在江油縣東北五里山小而極高形如立

柱 **寶圖山** 在江油縣東北杜光庭錄異記昌明縣寶圖山真人寶子明修道之所也西接

長岡猶通車馬東臨峭壁陡絕一隅自西壁至東峯石笋如圖兩崖中斷相去百餘丈躋攀險絕人所不到方輿勝覽寶圖山在彰明縣寶名圖字子

石隱此山故名李白有送寶主簿詩即此明統志在江油縣東北十里 **石城山** 元和志在石泉

彰明縣北七十里 **石紐** 唐書地理志石泉縣有石紐山舊志在縣南一

山 里有二石結紐因名有大禹廟 按譙周蜀本紀禹生石紐在漢廣柔縣今

爲汶川縣西境與唐志不同 **鳳凰山** 在石泉縣西北一里下有

二水合流 **三面山** 在石泉縣北六十里上有龍形如飛鳳 **湫徑** 不及四寸而水不絕 **孟**

津山 在彰明縣東南寰宇記自 **太華山** 在彰明縣西北三十

里與江油縣接界明統志羣仙錄載黃奉先攜家人入此山山有牡丹花開時望之如錦幃然 **附**

子山 在彰明縣西北四十里接安縣界產附子 **獸目山** 在彰明縣北五

上下凡三潭其水常流 產茶土人謂之獸目茶 **靈臺山** 在彰明縣北隋書

靈臺山寰宇記一名天柱山高四百丈即漢張道陵昇仙之所明統志在縣北二十里 **石磬**

山 在彰明縣北寰宇記自戴天山向西連接長三十里李膺記云西有石室方一丈三尺下有流

泉味甘內有懸磬聲聞數里四面石床高一丈 **蕨山** 在彰明縣東北寰宇

記郡國志云山有鍾乳穴 **崇山** 在松潘衛城內西北隅城垣跨其上盤

旋而上十有九折通紅土坡黑水等寨 **金蓬山** 在松潘衛

東五里 **雪欄山** 在松潘衛東三十里山勢蟠延積雪不消俗呼

寶鼎山亦名 **風洞山** 在松潘衛東五十里高險盤旋數里始達其巔東北有洞

深不可測多惡風每午輒作作則灰沙蔽天人馬俱辟易寒氣襲人觸之多死否則喘息旬日而後止
雪山 在松潘衛隋書地理志嘉誠縣有雪山元和志山在嘉誠縣東八十里春夏常有積

雪故名寰宇記交川縣有雪山山出朴硝其色如銀在縣西南百里有蠶崖路險人罕得到
心山 在松潘衛東南五十里峯巒圓秀若牛心然又東四十里為火燄山山無草木色如赭

紅花山 在松潘衛南十五里岷江所逕也下有屯田名紅花屯
岷山 在松潘衛西北

一作汶山書禹貢岷山導江河圖括地象岷山之精上為井箝帝以會昌神以建福史記封禪書自華以西名山曰瀆山蜀之汶山也漢書地理志湔

氏道禹貢岷山在西徼外蜀志秦宓曰蜀有汶阜之山江出其腹華陽國志岷山一名沃焦山其附

曰羊膊江水所出隋書地理志汶山郡左封縣有汶山括地志岷山在溢樂縣南連綿至蜀後二千

里皆名岷山寰宇記羊膊山在平康縣書經地理

今釋岷山跨古雍梁二州自陝西鞏昌府岷州衛以西大山重谷餘衍起伏西南走蠻箐中直抵四

川成都府之西境凡茂州之雪嶺灌縣之青城皆其支脈而導江之處則在今松潘衛北西番界之

浪架嶺漢志所云在湔氏道西徼外是也
雲峯山 在松潘衛南疊溪營

犛牛山 在疊溪營東三十里明正統中官軍追番賊遇伏於犛牛山敗績即此明統志作在

所東五里誤
石鏡山 在疊溪營東南水經注蠶陵南下

縣有石鏡山元和志在翼水縣東南九里山側有石圓徑二尺明徹如鏡因名
排柵山 明

志在疊溪所城南五里洪武十一年大軍至此屯駐立柵為營故名册說在疊溪營南十五里

頃山 在疊溪營西元和志衛山縣有七頃山一名落石山此路山巖峻阻平地惟有七頃因名

周於山下
大雪山 在疊溪營西元和志大雪山一名置翼州名蓬婆山在柘縣西北一百里

龍安府

蠶陵山

在疊溪營北舊唐書地理志衛山縣有蠶陵山舊志在營北五里

小分水

嶺

在松潘衛北九十里其山平坦有龍潭又大分水嶺在衛西北二百三十里

甘松嶺

在松潘衛西南隋書地理志通軌縣有甘松山唐書開元十九年吐蕃請交馬於赤嶺互市於甘松

嶺宰相裴光庭曰甘松中國之阻不如許赤嶺元和志嶺在嘉誠縣西南十五里寰宇記按山海經

云甘松嶺亦謂之松葉嶺江水發源於此土人謂之松子嶺明統志在司城西北三百里衛志今入

西夷按元和志嶺本近在衛西南境明統志謂去司三百里衛志遂謂入夷界誤栢嶺在

溪營北元和志在栢縣北八十里嶺烈婦崖在平武縣

北三十里至白崖驛與吐蕃接界東南一百三十里海棠鋪上舊名興文閣山路盤

陡下臨急流明永樂五年諸生嚴庸妻袁氏哭夫自溺於此詔

旌之故名水簾洞在平武縣東三百二十里洞崖高峻飛泉下垂千尺如簾

然百漚洞

在江油縣西二十五里潭水淵碧歲旱禱雨輒應

龍門洞

在江油縣

北五里有龍牀石筭泉流入涪朝陽洞在江油縣北寰宇記在龍州南八十里高九百丈陰

洞潛穴氣蒸成川有飛泉下流一百里入陰平縣合白榨水舊志在江油縣北十五里水源

洞在石泉縣西三十里天倉洞在彰明縣北五十

石為橋石鏡在平武縣東二百里通壩寺涪江自

以渡潘衛東發源東南流逕府城南又東南逕江油縣東又西南經彰明縣東南又南入綿州界漢書地

理志剛氏道涪水出徼外南至墊江入漢過郡二行千六十九里水經注涪水出剛氏道徼外東南

流與建始水合水出平樂郡西溪西南流屈而東西流入於涪又東南逕江油戍北又東南逕南安

郡南又南逕涪縣西元和志涪江南流經龍州城東又經江油城東又經昌明縣南一里其水出金

寰宇記涪水在江油縣北一里自松州崆峒山出下流入州界又南入綿州冊說源出松潘衛東六十里雪欄山風洞頂黃龍寺故名與龍泉歷紅巖三舍堡聚眾山溪水合流成河東南流一百四十二里涇小河所南門外又東流三十里入平武縣界是爲涪江之源又東南流一百三十里合火溪河又二十里至縣西折而經縣南又名爲金盤溪向東曲流五十里合故城高村二河又轉南二百二十里會眾山溪水入江油縣界又南徑縣東五十里入彰明縣界分爲二派一派過城東一派過城西流十里至縣南復合爲一

大江 自徽外流入南又南會石泉河入綿州界

南逕疊溪營西又南入茂州界一名汶江亦曰岷江俗名潘州河書禹貢岷山導江漢書地理志岷山在西徽外江水所出東南至江都入海過郡七行二千六百六十里水經注岷山在蜀郡氏道縣大江所出江水自天彭關東徑汶關而歷氏道縣北益州記曰大江泉源卽今所聞始發羊膊嶺下

緣崖散漫大小百數殆未濫觴東南下百餘里至白馬嶺而歷天彭關自此已上至微瑕所謂發源濫觴者也自白馬嶺回行二十餘里至龍湖又八十里至蠶陵縣又南下六十里至石鏡又六十餘里而至北部始百許步通典甘松嶺江水所發源元和志翼州西枕大江又大江水經翼水縣西二百步寰宇記江源記云羊膊山下有二神湫乃大江始發之所范成大吳船錄江源自西戎中來由岷山澗壑中出而合於都江今世所云止自中國言耳明統志潘州河在松潘司城西北六十里又汶江在疊溪所城西三里經所西南與黑水合流入茂州舊志潘州河源出西夷哈嗎鼻浪架嶺分二派一派西南流合出竈溝一派東南流歷東砦至尖橐合滴漏水水出滴漏山嶺亦分二派一派西南爲出竈溝入西番界一派東流逕鵝落村至尖橐與浪架水合流入黃勝關下又四十里至虹橋關北合漳臘河其河源出生番弓楨其山嶺水亦分二派一派東流入上羊峒生番界一派西南

流至漳臘境又南流四十里徑漳臘城西南合波
瀉泉又十里至虹橋關北與潘州河合流又曲流
二十八里至松潘城東入城出城西而南折又東
南流一百八十里合眾山溪水過平番營入疊溪
營界是為岷江又南五十里合黑水經營城西又
東南曲流四十里入茂州界按輿圖今江源在
黃勝關外西北有東西二派在東者出岡出山東
南曲流百里許在西者出那哥多母精山東南流
二百餘里合流又百里許入黃勝關岡出即舊志
所名滴漏那哥即浪架也二山之北又各有一派
出岡出山者名多拉崑都崙出那哥山者名多母
打禿崑都崙皆西北流數百里合流匯眾山溪水
入黃河即舊志之出竈溝元史河
源附錄所名乞兒馬出二水也
火溪河 在平武
二十五里一名白馬河源出白馬路西蕃界源流
最遠經天生橋胡空關至垂虹橋入涪又有木瓜
河在縣西源出蕃界木瓜坪流經木瓜橋入涪又
官渡河在縣西源發赤山關竹絲嶺至冷浸廟壩

入高村河

在平武縣北源出西蕃界出高村經大壩至白草鋪入涪又古城河在縣東源

發鐵蛇關出羊盤至古城入涪

小江河

自平武縣南發源南流徑江油縣西至彰明縣西入

涪江一名青漪江又名平通河即古廉讓水也元和志廉水徑昌明縣東北讓水出縣北平地寰宇

記廉水讓水一名長江水東北自龍州江油縣流入彰明縣界按宋書云范柏年梓潼涪人明帝

因問卿鄉土有貪泉否柏年曰臣居梁益之地有廉水讓水不聞有貪泉帝嘉之即拜蜀郡太守一

云此水飲之使人廉讓故名舊志小江河源出平武縣藥叢山平羌崖其西有大印河源出白草蕃

界東南流合為一又南七十里入江油縣徑縣西又四十里入彰明縣東流十里至城南入涪江

按舊志以讓水為小江河廉水為石泉河明統志謂廉水在彰明縣治北讓水在縣西五里據元和

志寰宇記則二水皆自縣北來與石泉無涉也

石泉河

自茂州流入徑石泉縣南又東至彰

明縣西南入涪江。卽古石密水也。俗亦名瀟水。元和志。石密水在石泉縣南一里。冊說。瀟水有二源。一出茂州界沈公嶺。東流入石泉縣界。合壩底土司山溪。又五十里至縣西。一出甲竹喇嘛生番。入石泉縣界。東南流一百六十里。合眾山溪。至縣西。二水合流。爲石泉河。徑縣城南。又東四十里入平武縣界。又東南流七十里。合水沙溪。入綿州彰明縣界。又東南流十里至縣南。入涪。其水沙溪源出平武縣南。水沙壩。東南曲。梓潼水。源出山溪。東南流六十五里。入石泉河。梓潼水。在石泉縣東南。源出三面。流入綿州梓潼縣界。詳見綿州。龍安水。在石泉縣東南。源出三面。山合諸山溪之水。東流入安縣界。亦名黑水。在疊溪營西北。舊志。源出黑水生名安昌水。番界。東流至營城北五里入江。按輿圖。黑水源出番界九里古拉嶺。名楚那哥河。其南有一水東北流合焉。又東南流數百里至疊溪營南。長寧堡西入江。舊志。翼水。在營南。東南流入。志謂在營北五里入江。誤。翼水。在營南。東南流入。茂州界。入江。亦名

黑水。元和志。翼水出翼水縣南下。明統志在疊溪所城南五十里。有二源。一出松潘衛地。一出黑水。合流如張。青川溪。在平武縣東。又東徑劍州入昭。兩翼故名。青川溪。化縣界。卽古清水也。水經注。青水出平武郡東北。南逕平武城東。屈逕其城南。又西歷平樂郡東南。屈而南。逕南陽僑郡東北。又東南。逕新巴縣東北。又東南。逕始平僑郡南。又東南。逕小劍戍北。寰宇記。青川縣有清水。出啼胡山。濶五丈。東流入利州界。其水清美。亦曰啼胡水。方輿勝覽。醍醐水。在清川縣北。明統志。清川溪在府城東一百二十里。源出西蕃界。流入嘉陵江。又醍醐水。源出府東清潭嶺。接青川溪。入嘉陵江。冊說。源出清潭嶺。合白雄關山溪。下流二十里。至青川城東。轉南。又一百里。至昭化縣界。入白水。龍潭溪。在江油縣北。源出寶圖山。下流至石舍崖。入涪江。龍潭溪。在江油縣西。十里。合雍洞。細流十里。合雍村河。下流入涪江。七里溪。在疊溪營西。七里。源出松坪砦。流入岷江。又飲

馬溝在營城東源出雲峯
山頂懸崖而下入岷江
飲馬溝水瀦其中
以便居民之汲

明月泉 明統志在府城東南一百七十里
瀑布泉 在府城南一百七十里
濺珠

里其泉自層巒疊嶂飛流千尺蒲翰有龍陽十景
記十景曰朝陽洞龍門峽明月潭瀑布泉濺珠泉

明月泉太白臺巢雲閣躡翠亭雲根亭

神水泉 在江油縣東五里
甘泉 在石

南二里有泉甘冽崖上刻**濟衆泉** 在松潘衛西門
蟠遶叢山上下

陡坎約及十里汲水甚艱故引深山之水由西門溝以入岷江居人利之
波瀾泉 在松

東北四十五里平地湧出一百八竇冬溫夏涼繞漳臘城入江
玉津泉 在壘溪營

鐵瓦石巖綠坡接引直抵城下居民取汲甚利

古蹟 古剛氏道

在平武縣東漢置屬廣漢郡後漢屬廣漢屬國晉省

出今涪水實出府西則府境爲故剛氏道無疑元和志通典惑於鄧艾傳之說遂以龍州爲漢魏無

人之地後人又以府爲漢陰平縣地皆誤
古湍氏道 在松潘衛西北秦

水經注江水東逕氏道縣北縣本秦始皇置後爲昇遷縣也
平武故城 在平武

蜀漢置平廣縣屬陰平郡晉改曰平武梁末李文智據此自立爲藩王西魏仍爲平武縣隋屬平武

郡唐貞觀八年省入江油按水經注平武城爲清水所經今清水在府東北界舊志以爲城在府

西三十里誤
龍州故城 在平武縣東南元和志龍州秦

鄧艾征蜀自陰平行無人之地七百餘里鑿山通道造作橋閣山高谷深至爲艱險艾以羶自裹推轉而下將士皆攀木緣崖魚貫而進先登至江油卽其地也晉於此置平武縣西魏平蜀於此立龍

州并置江油郡江油縣以屬焉東至利州四百里東南至劍州三百二十里西至松州三百二十里南至綿州三百二十里北至文州三百三十里寰宇記州在涪水南一里舊志宋寶祐六年徙治雍村在今江油縣界明洪武七年土知州薛文勝創設州於青川所二十三年知州薛繼賢又徙治盤龍壩箭樓山之麓即今治今有平武城在府西三十里蓋故州也或曰在今府東南去江油縣東北三里誤按今府東南一百二十里涪城西有故城名舊州壩遺址尙存疑即魏所置明統志謂在江油縣東北三里按元和志涪江經州東又經江油城東蓋唐時州縣分治明統志所云三里或指唐縣言舊志謂故城在府西

清川故城 在平武縣東北後魏置馬盤縣兼置馬盤郡隋開皇三年郡廢縣屬平武郡唐屬龍州天寶元年改爲清川縣宋端平三年廢元初復置至元二十二年省入龍州明洪武四年改置清州守禦千戶所并置思曩安撫

司隸四川都司嘉靖四十五年改屬龍安府本朝順治十六年併入平武寰宇記清川縣在龍州北一百里舊志青川所城在府東北百二十里周二里當白草蕃後路東抵白水陽平關接陝西寧羌州界西通白馬路抵龍安南至椒園

方維故城 在北通青塘嶺達階文秦屬襟要地也在平武縣東北後魏置秦興縣并置建陽郡隋開皇初郡廢改縣曰方維屬平武郡唐武德四年改屬沙州貞觀元年省爲鎮入景谷水經注白水逕建陽郡東九域志文州曲水縣有方維鎮縣志方維城在今縣東

江油故城 凡有四蜀漢置江油戍爲鄧艾伐蜀路在今江油縣東西魏分平武置江油縣爲龍州治隋唐因之在今府東南宋寶祐中隨州移治雍村在今江油縣西北元至正中又隨州治武都興教鎮在今江油縣東北明洪武十四年始復置縣於今治東北去劍州

石泉故城 今石泉縣治元和志縣西至二百里茂州一百二十里本漢汶江

縣地貞觀八年置舊志宋政和七年靜州夷寇邊
攻茂州室隴東道以孤石泉成都守孫義叟上言
石泉為邑介綿茂之間道里濶遠緩急不相應非
有兵扼其衝要不足以捍外患於是請改石泉為

軍寶祐
後徙廢 **北川廢縣** 在石泉縣西三十里本汶江縣
地後周置北川縣屬北部郡隋

屬汶山郡唐永徽
二年省入石泉 **彰明故縣** 即今彰明縣治元和
志縣南至綿州七十

里晉孝武帝自白沙成移漢昌縣僑理於此仍屬
巴西郡後魏廢帝改為昌隆縣先天元年改為昌

明袁宇記彰明縣本昌隆初在清廉鄉梁大同四
年移於讓水魏移孟津唐避諱改為昌明天寶中

江水圯建中元年移於舊縣即今理也今
改為彰明九域志縣在綿州北七十一里 **興聖廢**

縣 在彰明縣西南唐武德三年分昌隆置顯武縣
屬綿州神龍元年改曰興聖開元二年併入昌

明尋分巴西涪城萬安三
縣地復置二十七年復廢 **嘉誠廢縣** 今松潘衛治
即古龍涸地

亦曰龍鶴龍鶴華陽國志蜀時以汶山險要自汶
江龍鶴皆置屯守魏書太和九年仇池鎮將穆亮

帥騎次於龍鶴擊走吐谷渾立梁彌承為宕昌王
而還益州記自龍涸八十里至蠶陵縣周書武帝

紀天和元年吐谷渾龍涸王莫昌率戶內附以其
地為扶州元和志松州南至翼州一百八十里古

西羌地後魏鄧至王象舒治者白水羌也世為羌
豪因地名自號為鄧至王其後子孫舒彭者遣使

內附拜益州刺史甘松縣開國子後魏末平鄧至
統有其地後周保定五年於此置龍涸防天和元

年改置扶州領龍涸郡開皇三年廢龍涸郡置嘉
誠縣與扶州同理大業三年改扶州為同昌郡隋

末陷賊武德元年改置松州其龍涸故城俗名防
渾城在翼州衛山縣北八十一里城之北境舊是

吐谷渾所居故曰防渾通典松州東南到通化郡
三百里西北到吐蕃界五十里唐書地理志松州

廣德元年沒吐蕃其後松當悉靜柘恭保真乾維
翼等為行州以部落首領為刺史明統志嘉誠廢

縣在松潘 平康廢縣 在松潘衛西南三國漢置屬

司城內 汶山郡晉因之宋省後周復

置隋仍屬汶山郡唐屬松州宋省蜀志延熙十年

汶山平康夷反姜維討平之元和志平康縣西至

當州六十里顯慶中因古平康城置在平康水西

屬翼州尋廢垂拱元年復置屬當州唐書地理志

平康本隸當州垂拱元年析交州 興樂廢縣 在松

及通軌翼針置天寶元年隸松州 潘衛

西北晉置屬汶山郡 按宋書州郡志南晉壽郡

興樂縣下引晉太康地記云元年更名本曰白馬

屬汶山蓋因白馬嶺為名華陽國志元康八年汶

山興樂縣黃石等與廣柔平康羌有仇遂叛是也

宋時僑置 交川廢縣 在松潘衛南隋書地理志汶

非故地矣 山郡交川縣開皇初置有關

官元和志縣北至松州三十四里本周天和中置

屬龍涸郡舊唐書地理志後周置龍涸郡隋廢為

交川縣寰宇記以其地通胡越道路東西相交故

名衛志在衛南五里即今紅花屯 按隋志後周

龍涸郡在嘉誠而舊唐志謂置在交川蓋周郡本

置於交川南境隋始分置嘉誠縣為扶州治也

江源廢縣 在松潘衛西周置屬汶山郡隋因之唐

廢 按元和志江源鎮在交川縣西北

三十里蓋即 廢軌州 在衛西北本黨項羌地唐書

故縣為名 西域傳黨項漢西羌別種魏

晉後微甚周滅宕昌鄧至而黨項始強其地古析

支也東距松州西葉護南春桑迷桑等羌北吐谷

渾山谷崎嶇大抵三千里姓別為部貞觀三年其

酋細封步賴舉部降以其地為軌州其後諸酋長

悉內屬以其地為岷奉巖遠四州後拓拔赤辭亦

內屬以其地為懿嗟麟可三十二州以松州為都

督府後內徙 廢濶州 在松潘衛西北境相近又有

地屬吐蕃 廢諾州俱唐貞觀五年置以

處黨項等降羌屬松州都督府十五年吐蕃破黨

項白蘭諸羌屯松州西境尋進攻松州敗州兵濶

州諾州遂叛歸吐蕃尋 舊潘州 在松潘衛北四百

復內屬後仍入吐蕃 八十餘里舊志相

傳漢武逐諸羌渡河湟居塞外築此城置護羌校尉唐廣德初松州以北皆陷於吐蕃宋崇寧三年秦鳳招納司言階州生蕃納土得邦潘疊三州潘州蓋屬吐蕃首領潘羅支故名又分潘州為上中下三州元屬吐蕃宣慰司明初併設松州潘州二衛後併為松潘衛今阿失砦即上潘州班班簇即下潘州地舊漳臘堡設於此二州之間即中潘州也去衛二百五十餘里

蠶陵廢縣 在溪營西漢置屬蜀郡晉分屬汶山郡東晉後廢元和志漢元鼎中開梁太清中蕭紀於舊縣置鐵州尋廢舊唐書地理志蠶陵故城在衛山縣西

廢翼州 在疊溪營西隋書地理志汶山郡翼針縣後周置及翼針郡開皇初郡廢元和志翼州北至松州一百八十里西至悉州二百二十里本漢蠶陵縣地周天和元年討蠶陵羌於七頃山下置翼州以翼計水為名隋大業二年省州改置利山鎮武德元年重置其城西枕大江南面臨溪舊唐書地理志翼州南至茂州一百二十里明統志翼州城在疊溪所城南衛山廢縣在所西五里按隋唐志皆作翼針元和志作翼計舊唐志寰宇記作翼針今從

理志翼州隋汶山郡之翼針縣武德元年分置翼州六年自左封移州治於翼針咸亨二年移就悉州城內上元二年移還舊治天寶初改為臨翼郡乾元初復為翼州治衛山縣本隋翼針縣治七頃城貞觀十七年移治七里溪天寶元年改為衛山城寰宇記翼州南至茂州一百二十里明統志翼州城在疊溪所城南衛山廢縣在所西五里按隋唐志皆作翼針元和志作翼計舊唐志寰宇記作翼針今從

翼水廢縣 在疊溪營南隋書地理志汶山郡翼水縣後周置龍水又置清江郡開皇初郡廢縣改曰清江十八年又改名焉元和志縣北至翼州六十里本漢蠶陵縣地在疊溪營北元和志縣南至翼州六十里有義和山為名明統志在

廢當州 在疊溪營西北疊溪所北六十里永鎮橋隋書地理志汶山郡通軌後周置縣及覃州并覃州榮鄉二郡開皇初郡廢四年州廢元和志當州東北至松州二

百十里東南至翼州二百七十里本蠶陵縣地貞觀三年置通軌縣屬松州二十一年於縣置當州仍以羗首領為刺史舊唐書地理志州初治利川鎮儀鳳二年移治逢日橋天寶元年改江源郡乾元元年復為當州寰宇記大歷六年移州入山險要便之地以便吐蕃宋史地理志茂州領羈縻當州利和廢縣在疊溪營西唐置屬當州元和志縣此置廣平縣尋廢顯慶二年於廣平舊城置又廢有谷和縣東至州六十里文明元年開生羗置廢在疊溪營西隋書地理志汶山郡左封縣周置曰廣平及廣平郡左封郡開皇初郡並廢仁壽初縣改名又周置翼州大業初廢元和志悉州東至翼州二百二十里西南至靜州六十里顯慶元年分當州置在悉唐川因以為名其首領任刺史識曰縣郭下與州同置地名識曰因以為名領左封縣東南至州二十里周天和元年於此置廣平縣開皇十八年改為左封又領歸誠縣西北

至州八里本生羌地垂拱二年從化三年置縣以處之按新舊唐書地理志左封本隸會州武德

元年於左封置翼州六年移州治翼針而縣廢貞觀四年復置縣三十年屬當州顯慶元年置悉州

於悉唐以縣屬之咸亨元年移州來治載初元年移理東南五十里匪平川天寶初改歸誠郡乾元

初復曰悉州蓋顯慶初治悉唐非識曰與元和志不同廢靜州在疊溪營西

東至悉州八十里東北至當州六十里西北至柘州三十里本漢蠶陵縣地天授元年置其城據山

甚險固治悉唐縣領靜居縣西至州二十四里又領清道縣並顯慶元年與悉州同置天授元年割

屬舊唐書地理志靜州本當州之悉唐縣顯慶元年於縣置悉州咸亨元年於悉州置翼州都督府

移悉州理左封儀鳳二年翼州還治翼斜於悉唐縣置南和州天授二年改為靜州屬隴右道隸松

州都督後割屬劍南縣治在悉唐川也寰宇記州西南至恭州界六十里西北至柘州三十五里宋

史茂州諸部
廢柘州
在疊溪營西元和志儀鳳元年置以山多柘木為名其城

四面險阻易於固守治柘縣前上元二年置又領
喬珠縣東至州五十里與州同置舊唐書地理志

永徽後置天寶元年改蓬山郡乾元元年
復為柘州寰宇記州南至維州三百里
廢恭州

在疊溪營西南元和志州西南至維州二百五十
里東北至柘州一百里開元二十四年分靜州部

落於柘州西置治和集縣舊曰廣平縣屬靜州天
寶元年改名領博恭縣西至州二十五里烈山縣

西至州五十里舊唐書地理志天寶元年改恭化
郡乾元元年復曰恭州按以上諸州唐廣德後

皆陷吐蕃威蕃城
在石泉縣西三十里唐穆宗時吐蕃
寇邊東川節度使王涯上言蜀有兩

道直擣賊腹一由龍州清川以抵松州一由綿州
威蕃柵抵棧雞城皆險要地宋孫義叟既立石泉

為軍德陽張上行言於義叟曰去石泉三十里威
蕃亭地名柵底即唐之威蕃柵也宜先築堡塞以

禦其來於是
白岸城
在疊溪營西唐書地理志翼

遂城其地
白岸城
州有白岸城按唐貞元中
韋臯破吐蕃論莽熱兵進屯

白岸西山諸羌皆降即此
雞棲城
在疊溪營西
十九年韋臯討吐蕃遣將邢毗出黃崖畧雞棲老

翁城寰宇記雞棲川在悉州東南一百里按元
統志又有雞棲村在茂州東北一百七十里有三

路一通茂州一通龍州一通綿州皆吐蕃險要之
地在今石泉
石曰故戍
在疊溪營西元和志在衛

界非此地也
雍村
在江油縣西北宋進士雍繁孫所居故
縣界宋末嘗為縣治舊志又有興教鎮屬

武都鄉元時州縣所治按縣界東接劍州廢武
連縣武連本劉宋所置武都郡蓋鄉以故郡為名

也故疊溪長官司
在疊溪營北一里領渴卓等五
砦又鬱郎長官司在營西十五

里領松坪等五砦皆明永樂
四年置本朝順治初革
李白宅
在彰明縣南
二十里碑刻

猶存 **清暉樓** 在府治宋元符間張覺民作賦 **龍遷樓** 在平武縣東一百七十里梁大通三年李龍遷建後郡人圖其像於樓元末州治盡燬樓獨存 **吏隱堂** 在舊州倅廳宋僉判

趙眾建有詩云滿耳江聲滿目山此身疑不在人寰民舍古意村村靜吏束刑書日日閒范鎮司馬

光俱有 **躡翠亭** 在府治北層崖疊嶂中郡人登覽處為龍陽十景之一 **太白**

和詩 **臺** 在平武縣東南一百五十里方輿勝覽在射廳太白與尉往來遊此蒲翰為之記 **讀書**

臺 在江油縣南小匡山 **仙遊臺** 在江油縣北 **誓水**

李白嘗讀書於此 **柱** 在石泉縣西四十五里河岸柱高丈許圍五尺相傳昔人恐水衝縣立此誓之

關隘 **涪水關** 在平武縣東唐書地理志江油縣有涪水關方輿勝覽江油有十二關曰涪水

距城一里曰秦隴在青川縣北十五里曰兜率在清川縣曰木蕞在楮林口三店原去州八十餘里

餘不 **鐵蛇關** 在平武縣東十里 **羊昌關** 在平武縣西北十五里羊昌山通鐵蛇官道又胡空關

在縣西北四十里皆明永樂中置 **龍門關** 在平武隆慶中知府 **北雄關** 在平武縣東北廢青川所北

鄭孔道置 **明月關** 在平武縣東北廢青川壩相近又有控夷 **馬蹄關** 在

關明萬歷中增置 **望山關** 在松潘衛東七里又東勝堡在衛東

裁又舊有杲陽關在所南明初傳友德 **石板關** 在石泉

伐蜀下文州進拔青川杲陽關是也 **油縣東南十里** **莫邊關** 在石泉縣

寶子明遇仙處 **雪欄關** 在松潘衛東二十里又有上雄關在縣西

北大方關在縣東北 **風洞**

金蓬山後十里東 **黑松林關** 在松潘衛東五十七里

路關堡之首也 **關** 在松潘衛東三十七里

林紅崖關 在松潘衛東七十二里一名紅岩堡 三舍

關 在松潘衛東一百一十七里一名三舍堡又鎮遠堡 在衛東南一百二十七里小關堡在衛東南

一百四十二里松壩堡在衛東南一百五十七里三路堡在衛東南一百六十七里師家堡在衛東

南一百七十七里四望堡在衛東南一百八十七里又東二十里即小河營也又峯崖堡在小河東

南十五里木瓜堡在小河東南三十里葉堂堡在小河東南四十里又東四里接平武縣界馬營堡

舊志三舍關為自衛至小河適中之地舊有偏將駐守所轄上至望山下至四望共十三關堡四巖

絕壑一線僅通羊腸鳥道峭磴危巖艱險萬狀西寧關 在松潘衛南二十里

衛南五里南路關堡之首也又雄溪堡一名熊安積屯在衛南十五里雲屯堡在衛南三十五里

化關 在松潘衛南四十五里又新鎮關 在松潘衛南七十里百勝堡在衛南五十五里

亦名新塘關又靜江堡在衛南八十里一名龍韜堡歸化關 在松潘衛南九十里自衛南至

疊溪之永鎮堡此為適中之地鎮江關 在松潘衛南一百二十里舊名浦江關又

南六里即平番營也平夷關 在松潘衛南平番營南十里亦名平夷堡

又金餅堡在平番南二十里鎮平堡在平番南三十里鎮番堡在平番南四十五里靖夷堡在平番

南五十五里平定堡在平番南六十里設關又南八里接疊溪界永鎮堡邊畧松潘至茂州三百里

山嶺險惡一蠻擲石百人不能過其路隨河曲折蠻下山搶掠為易宜有以制禦流沙關

在松潘衛西十里外通毛兒草生蕃地又有淨沙堡在衛北五里虹橋關 在松潘

十八里其地有落虹橋長二十丈為餉道必經之地黃勝關 在松潘衛西北

里關外即西夷地大江由南橋關 在疊溪營南五里又中橋關在

營南十五里。徹底關。在營南三十里。小關在營東五里。疊溪橋關。在營西五里。永鎮橋關。在營北四十里。鎮平關。在營北六十里。俱明洪武十二年置。是為七關。**疊溪營** 在松潘衛南二百三十里。本漢蜀郡蠶陵縣。唐置翼州。宋元皆為羌地。

明洪武十一年。平西羌。改置疊溪右千戶所。屬茂州衛。二十五年。改疊溪守禦軍民千戶所。直隸四川都司。本朝改為疊溪營。設遊擊駐防。管轄七族寨。大姓松坪諸番夷。屬松潘鎮。

平番營 在松潘衛南一城。周七里有奇。門三。明景泰初築。百二十六里。地名黃沙壩。其地寬平。可容千騎。為四十八砦。番夷出入之地。明萬歷十四年。建城堡。周一里有奇。今有都司駐防。管轄丟骨寨。呷竹寺。雲昌寺等三土千戶。

小河營 在松東一百九十里。東南去龍安府一百八十里。地名涪陽。明宣德四年。調成都前衛後所於此。改曰小河。守禦千戶所。築城周二里。

漳臘營 在松潘衛北四十里。明初本朝曰小河營。設遊擊駐防。

置於下。潘州後徙而南。嘉靖二十年。於此築城堡。置官軍。本朝改為漳臘營。設遊擊駐防。舊管遠近番寨數十。今轄商巴寒。盼祈命等十六寨。及新撫之上中下阿壩。上中下郭羅克。上中下阿土樹等十一寨。餘分屬松潘中左二營及

南坪營 在松潘州城周一里有奇。雍正七年重修。東北其地為番夷出沒之所。最為險要。本朝雍正七年。築城周一里半。設守備駐防。管轄羊峒芝麻。隆康等各番民。附近又有會龍。隆康二關。雍正七年。築城各周一百四十丈。皆有官兵戍守。

潘州 在松潘衛北四百八十餘里。即潘州故址。東北通陝西之洮河。二州有竹利。鐵布。鹿哨。甘家等番。西通歸德。西寧。有台壩。上下作革。播下等番。及插漢丹津部落。西南有阿壩。郎墮。郭羅克。毛兒革等。悍夷雜處其間。為松潘之屏障。本朝雍正八年。創設官兵駐防。統轄附近番夷。其南一百八十里。創設官兵駐防。統轄附近番夷。其南一百八十里。

餘里。地名達建寺。距黃勝關一百二十里。為潘州黃勝適中之地。亦設官兵戍守。**青川鎮**

在平武縣東北一百二十里即故青川所今平武縣丞駐此又所東五里地名瓦舍壩舊有巡司今

裁南坪巡司 在平武縣東北本朝雍正十年設 中壩巡司 在江油縣西南

接彰明縣界本朝雍正七年設 永平堡 在石泉縣東二十里設在山崖形勢斗峻控制

白草諸番隘口由永平而西三里為奠邊關關南里許為火草坪坪北十五里為萬安堡萬安堡東

二十里為嘉定堡 壩底堡 在石泉縣西北四十里舊俱為屯守地與茂州接界其地東抵

通寧堡西連白草番南距石泉北通青片明成化後為戍守要地由壩底而南十五里為石板關關

東十五里為石泉堡又東五里 大印堡 在石泉縣為白印堡俱壩底將分兵屯守東北設在

山阜白草番出沒要路也堡西二十里為茄堆堡又西五里為山茅堡山茅東三十里為徐塘堡徐

塘北三十里為伏羌堡伏羌北六 鎮鹵堡 在松潘十里為大方關俱為控扼要地 衛西北

漳臘北 馬路堡 在疊溪營南又南為小 新橋堡 在十八里關堡與實大關相接 疊

溪營北 大平堡 在疊溪營北三十 芍藥戍 明統志在府南

九十里本名榨溪戍 棧閣 在平武縣東方輿勝覽唐永徽中改今名江油左擔路上涪水崖

壁上共有六閣曰青崖曰墓頤曰石回曰七里曰東閣曰石城又縣有二閣曰猿臂曰黃林明統志

鄧艾伐蜀置秦隴等閣道一十二處洪武十一年開設松潘衛又置飛仙等閣道二十五處名勝志

陰平修路記云龍安棧閣在府東者凡八曰石城曰佛崖曰麻園曰墓頤曰黃陵曰三店原曰七里

曰飛仙在府東南者凡三曰石回曰興文曰猿臂在府東北者凡二曰秦隴曰東閣在府北者凡九

曰金鼓曰芭蕉曰楮株曰盧崖曰天井曰桑坪曰兜索曰木葦曰飛泉在府西北者凡十五曰金匱

曰桐油曰龍鳳曰胡空曰黃埂曰劉村曰鵝頂曰禪峯曰石門曰仙女曰馬桑曰溪壩曰黑水曰羅

漢曰羊腸舊志興文閣在府東南二十里海棠鋪山路盤東下臨急湍置閣其上以通行旅又南巖閣在府東六十五里明正德初修築平坦可行

陽地隘口長官司

在平武縣北三十里東至平武縣界二十五里西至青片白草界一百六十里南至羊峒界六十里北至陝西文縣界一百八十里本朝順治六年歸附授長官司又有土通判土知事俱分管番戶屬龍安府

草寨 在平武縣西南四百里一名白草壩番寨也東抵石泉約七十里西抵南路生番南抵茂州番北抵平武界凡十八寨

木瓜寨 在平武縣西北二百里近小河所番寨也

白馬

寨 在平武縣北三百里番寨也北通階文西抵漳臘其生番號黑人延袤數百里碉房百許有名色可舉者

古城驛

在平武縣東一百二十里又有武平驛在縣東一百七十里小

溪驛在縣東二百里溪子驛在縣西水進驛在縣西九十里小河驛在縣西二百里皆明置久裁

西平驛

在江油縣北五十里又名平舊驛度為馬驛今裁

津梁通駟橋

在平武縣東南南二百里

白石溝橋

在平武縣東南二百八十里明

萬歷間知府孫延重修

垂虹橋

在平武縣西北二十五里路接小河所鐵龍堡明洪武中

土官薛文勝以篾纜架橋永樂初薛忠義製鐵索六條長十五丈架板為橋名曰垂虹俗名鐵索橋

宏治十五年都御史鍾復建二亭於上

天生橋

在平武縣西北九十里通羊洞寨水中有

三巨石如柱居民架木為橋

永豐橋

在江油縣南三里

石佛橋

在江油縣南七

上下索橋

在石泉縣東十五里

漩平橋

在石泉縣東二十里縣之津要

松橋

在松潘衛城內又迎恩橋在衛南門外

通遠橋

在松潘衛城東

積雪橋

在松潘衛東七十五里

合江橋

在松潘衛東一百三十里相近又有松風橋

歸化

橋 在松潘衛南一百里又蒲
江橋在衛南一百三十里

北三十七里以竹
篾為索架北江水

堤堰 **龍門堰** 在江油縣北縣境又有天生
文昌小河鐵佛陳公等七堰

明縣東縣境又有湖中永
安永豐羅村野壩等十堰

陵墓 **南北朝** **梁** **李龍遷墓** 在平武縣東南舊
州城西詳見祠廟

羅先墓 在平武縣東熬盤山宋羅任羅先兩侍
郎合葬於此土人呼為雙鳳侍郎墓

祠廟 **大禹廟** 在石泉縣東南石紐山下郡人以禹
六月六日生是日裸享歲以為常

明皇廟 在平武縣東二十里明皇
幸蜀經此後人故為立祠

諸葛武侯廟 在
武縣東一百七十里初有祠祀鄧艾宋知州洪咨
夔毀之更祀諸葛告其民曰毋事仇讐而忘父母

烈婦祠 在府城內祀漢守
將馬邈妻李氏

李龍遷廟 在平武縣東
南舊州城西

寰宇記江油縣左近郭山上有李龍遷祠唐明皇
幸蜀時嘗令增修禱祀至長慶四年敬宗差高品

張士謙至彼尋訪事蹟方輿勝覽江油有李龍仙
廟按道教靈驗記李虎葬龍州之牛心山又牛

心山靈異記梁武陵王紀理益州使龍仙築城於
牛心山及龍仙歿即葬於山側鄉里立祠號李古

人廟唐武德中改為觀其後武氏革命鑿斷山脈
明皇幸蜀有老人蘇坦奏曰龍州牛心山國之祖

基蒙塵之禍乃掘鑿所致明皇即令刺史蘇邈修
墳如舊至德二年乃陞龍州為都督府號靈應郡

以二記考之則李虎龍仙即一人又按唐書高祖
祖虎祗事西魏亦非仕梁也明統志李龍遷廟在

牛心山上又有墓在焉龍遷稱藩於梁有惠於民
後人立廟祀之洪武間賜號龍陽李公之神歲時
有祭舊志今名顯濟廟在江油縣西十里牛心山
上按唐時縣治在今平武縣東南牛心山與廟皆

當在其地不在今縣西也舊志恐無足據

寺觀 龍歸寺

在平武縣南五里旁有龍淵

天寧寺

在平武縣南四十五里宋昇平

元年建 大明寺 在江油縣西二十里宋宣和間建

大悲寺

在松潘城內西南隅

唐建 玉虛觀

在平武縣東一百七十里宋紹興中重建重樓複閣冠絕一方

清虛觀

在江油縣東北寶圖山元泰定間建

赤松觀

在松潘衛治內明建

名宦 南北朝魏裴果

聞喜人廢帝時授龍州刺史州人張道等寇逼州城果奮擊破

之州境 清晏

辛昂

狄道人廢帝初為龍州長史領龍安郡事州帶山谷舊俗生梗昂威惠洽

著吏民畏而愛之

陸騰

代人廢帝時拜龍州刺史常通江油路直抵南秦周孝文曰此是卿

取柱國之日即解金帶賜之州民李廣嗣李武等憑據巖險騰密令多造飛梯夜襲破之執廣嗣等

於鼓下 **周和洪**

汝南人武帝時龍州蠻任公忻李國立等作亂刺史獨孤善不能禦朝議

以洪有武畧代善為刺史月餘斬公忻國立餘黨悉平

隋何妥

郫縣人開皇中為龍州刺

史有負笈從遊者親為教授作刺史箴勒石州門外

宋洪咨夔

於潛人知龍州州歲貢楚

金率科鑛戶咨夔曰將奉上乃厲民乎出官錢市之江油之民歲戍邊復苦運餉為請於制漕司免

之 **明薛文勝**

洪武初龍州知州率兵從征於潘衛開路修橋借給軍餉既克遂留松潘

安撫招降生番甚眾 **羅綺**

磁州人景泰中以刑部左侍郎鎮守松潘賊首卓勞糾他砦可兒結

等頻為寇綺擒斬之番酋王永與土官高茂林董敏讐殺守將不能制綺搗其巢誅永又敗黑虎三

姐諸番斬馘三百五十在鎮七年威名甚震

潘蕃

崇德人宏治中巡撫四川兼提督松潘軍

務宣布威信蠻人畏服單騎行松茂莫敢犯

何卿

成都衛人正德末以左叅將協守松潘嘉

靖初芒部土舍隴政士婦支祿等叛卿討之斬首二百餘級降其眾數百人擢副總兵仍鎮松潘隴氏已絕改芒部為鎮雄府設流官平政餘黨及黑虎五峩烏都鴉鴿諸番就進都督僉事威茂番十餘峩連兵劫軍饗且攻茂州及長寧諸堡卿與副使朱統築茂州外城以困之旋以計殘其眾戰屢捷諸番窘迫爭獻首惡歃血斷耳誓不復叛卿乃與刻木為約分處其曹畫疆守松潘降復通巡撫潘鑑上其功進署都督同知鎮守如故久之以疾致仕後白草番為亂起卿再蒞松潘將士咸喜乃會巡撫張時徹討擒渠惡數人俘斬九百七十有奇克營峩四十七毀礮房四千八百獲牛馬器械儲積各萬計進署都督同知卿素有威望為番人所憚自威茂迄松潘龍安夾道築墻數百里行旅往來無剽斂患先後歷鎮二十四年軍民戴之若慈母焉

張倫 河南鞏縣人本衛前所副千戶正德十年亦不刺寇松潘番人磨讓六少等乘機亂為之鄉導倫夜率熟番攻破賊獲磨讓六少亦

不刺
遜去

本朝 章士穎

龍巖人授龍安府推官以裁缺改知禮縣民素苦逋賦日逃散士穎多方綏輯復業者甚眾又力請蠲豁天嘉十九里正供併鞏禮文三衛糧米

人物

本朝 張偉奇

字素臣松潘衛人長於韜畧康熙十一年拔貢生嘗陳撫綏蠻部之策於當事多見施行以子元佐封榮祿大夫

徐維新 松潘衛人雍正九年以賊兵夜至力戰死之贈署守備

列女 嚴庸妻袁氏

龍州人事舅姑盡孝永樂間庸至興文閣棧道墜江死袁亟趨夫溺所尋屍不見亦投水死家人購屍兩月弗得後漁人於沙回頭河得二屍同處事聞旌表

王

世英妻張氏 青州人夫卒二子繼亡遺孫廷用甫一歲張撫之成立百有三歲而終有

司表其門 **黃尚義妻王氏** 松潘衛人適尚義甫期日節壽 年尚義卒王三載終喪

後自縊死
事聞旌表

本朝 **鮮于德妻文氏** 石泉人夫諸生文年十八而寡撫遺腹子又殤文熒熒無依備

歷兵燹堅白自全同縣文成章妻
魏氏亦以夫死無子守節不渝

土產 **金** 華陽國志剛氏有金銀礦唐書地理志龍州土貢 **鐵** 明統志龍州土貢

安府 **錫** 明統志龍州土產 **水銀** 明統志龍州土產 **麝香** 唐書地理志龍州土貢

羚羊角 唐書地理志龍州土貢 **酥** 唐書地理志龍州土貢 **藥** 唐書地理志龍州土貢

粉 唐書地理志龍州土貢 **茶** 明統志彰明縣獸日山產茶名獸日茶 **麩** 唐書地理志龍州土貢

州土貢厚朴附子天雄側子烏頭明統志彰明
出附子府志土產黃精史君子天南星穿山甲 **蕎**

麥 明統志府地早寒多植甜蕎 **青稞** 春種秋收似麥而瘠長日

用所食明 **蠟** 明統志 **甘松** 明統志 **狐尾** 元和志

統志衛產 **蠟** 俱衛產 **狐尾** 松州貢

蘇元縣 蘇元縣 蘇祗縣 廢

屬越嶲郡晉省

復置

蘇祗縣 蘇祗縣 蘇祗縣

復置兼置初廢郡屬越嶲郡

屬雋州後沒南詔廢

可泉縣 可泉縣 西瀘縣

天和初置廢郡屬越嶲郡

武德中移治天寶初更名屬雋州後沒南詔廢

二千戶十五年分置寶安州十七年改立建安永寧二州以寶安并入建安州

永寧州 至元十七年置 置禮州千戶所

禮州 至元中置 屬建昌路 初因之後廢

瀘沽縣 至元中置 屬禮州 初因之後廢

瀘州 至元中置 屬建昌路 初因之後廢

里州 至元二十三年設軍 初因之後廢

民總管府 二十六年罷為州屬建昌路 初因之後廢

濶州 至元二十六年置州屬建昌路 初因之後廢

隆州 至元十七年置州屬建昌路 廢

中縣 至元二十二年降縣屬建昌路 初改碧舍縣後廢 廢

德昌路軍 洪武中改為府二十五年廢府置德昌千戶 廢

嵩太守張疑平定越嵩郡。又張疑傳郡自丞相亮討高定之後，叟夷數叛，太守不敢之，郡只住安定縣。去郡八百餘里，疑在官三年，徙還故郡，繕治城郭，夷種莫不致力。晉亦曰越嵩郡。

徙治會無縣。大安二年，改屬寧州。咸康八年，還屬

益州。劉宋還治，即都齊曰越嵩。獠郡而縣廢，尋沒

於獠。梁時嘗開置嵩州。南史大同三年，武陵王紀為益州刺史，紀在蜀開建

寧越。尋復陷沒。後周天和五年，置西寧州。按周書本紀是

年鄭恪平越嵩，置西寧州，而隋志後周置巖州，開皇六年始改西寧州，不同。隋開皇十

八年，改曰嵩州。大業初，復曰越嵩郡。治越嵩縣。唐

武德元年，復曰嵩州。三年，置總管府，尋改為中都

督府。督羈縻十六州，屬劍南道。至德二載，沒於吐

蕃。貞元十三年，收復。太和五年，為蠻寇所破。六年

徙治臺登。咸通中，為蒙詔所據，立城曰建昌府。宋

時羈屬大理。元史地理志：唐時蒙詔立建昌府，以烏白二蠻實之，後諸酋爭強，分地為

四，推段興為長，其裔浸強，遂併諸酋，自為府主。大理不能制。元憲宗時內附。至

元十二年，置建昌路總管府。又設羅羅斯宣慰司

統之。屬四川行省。尋改屬雲南行省。明洪武十五

年，置建昌府，屬四川布政使司。又置建昌衛，屬四

川都司。後廢府，改建昌衛為軍民指揮使司。二十

七年又置四川行都指揮使司

本朝初亦曰建昌衛置總兵鎮之雍正六年罷衛改

置寧遠府屬四川布政使司領縣三州一衛一

西昌縣

附郭東西距六十里南北距二百七十里東至涼山蠻界二十里西至鹽中左所界

四十里南至會理州界二百里北至越嶲衛界七

十里東南至會理州界六十里西南至鹽源縣界

五十里東北至涼山蠻界六十里西北至冕寧縣

界一百二十里漢初為邛都國地元鼎六年改置

縣為越嶲郡治晉移郡治會無縣劉宋復還舊治

蕭齊縣廢隋置越嶲縣仍為郡治唐初因之後為

蒙詔所據元至元十七年建置安州為建昌路治

明洪武中廢州改置建昌衛二十七年又置建昌

前衛皆為行都司治萬歷三年省前衛入建昌衛

本朝初因之雍正六年改衛曰西昌縣以建昌左所

中前所禮州守禦所併入為寧遠府治

冕寧縣

在府北少西一百八十里東西距二百八

十里南北距二百四十五里東至越嶲衛界三十

里西至鹽源縣界二百五十里南至冕山所界四

十五里北至明正司界二百里東南至冕山所界

四十五里西南至鹽源縣界二百六十里東北至

越嶲衛界一百五十里西北至打箭爐界二百里

漢置大筰臺登二縣屬越嶲郡後漢省大筰入臺

登晉宋因之齊省後周武帝復置臺登縣兼置白

沙郡隋開皇初郡廢仍屬越嶲郡唐武德元年屬

登州九年州廢屬嵩州太和六年移嵩州來治咸

界五百里北至冕寧縣界二百三十里東南至大姚縣界三百里西南至雲南永北府界三百五十里東北至西昌縣界二百五十里西北至馬喇長官司界三百里漢置定筰縣屬越嶲郡為都尉治後漢因之晉曰定筰宋仍曰定筰齊省後周置定筰鎮唐武德二年改置昆明縣屬嶲州後沒於南詔改香城郡元至元十年內附十四年立鹽井千戶十七年改為閏鹽州隸德平路二十七年改州為縣立柏興府隸羅羅斯宣慰司明洪武二十五年改為柏興千戶所屬建昌衛二十七年改置鹽井衛軍民指揮使司本朝初亦曰鹽井

會理州 衛雍正六年罷衛改置鹽源縣屬寧遠府

在府南四百里東西距四百六十里南北距六百里東至雲南東川府界二百二十里西至鹽源縣界二百四十里南至雲南武定府界三百五十里北至西昌縣界二百五十里東南至武定府界二百三十里西南至鹽源縣界二百三十里東北至雲南昭通府界二百七十里西北至鹽源縣界四

百里漢置會無縣屬越嶲郡後漢因之晉移越嶲郡來治劉宋仍為屬縣蕭齊時沒於蠻獠唐上元二年改置會川縣屬嶲州後沒於南詔置會川都督府又號清寧郡宋時屬大理仍曰會川府元至元九年內附十四年置會川路十五年又置會理州屬之十七年於路治置武安州明洪武中仍曰會川府屬四川布政使司後改置守禦千戶所屬建昌衛廢會理州入之二十五年改置會川衛軍民指揮使司屬四川行都司本朝初亦曰會川衛康熙二十九年復分衛地置會理州雍正六年省會川衛移會理

越嶲衛 在府北少東二百八十里來治屬寧遠府

南北距二百九十里東至敘州府屏山縣界八十里西至土番界一百五十里南至冕寧縣界七十里北至雅州府清溪縣界二百二十里東南至西昌縣界八十里西南至雪山一百里東北至涼山蠻界一百五十里西北至清溪縣界二百三十里漢置闡縣屬越嶲郡後漢因之晉省劉宋復置曰

蘭縣改屬沈黎郡。蕭齊復廢。後周文帝改置邛部縣。兼置邛部郡。隋開皇初郡廢。仍屬越巂郡。唐屬巂州。咸通後陷於蠻。宋時為邛部王國。元憲宗時內附。中統五年立邛部州。安撫使隸成都。元帥府至元十年割屬羅羅斯宣慰司。二十一年改曰邛部州。屬建昌路。明洪武中改邛部軍民州。二十五年置越巂衛。軍民指揮使司。屬四川行都司。永樂元年改邛部州為邛部長官司。屬越巂衛。本朝仍曰越巂衛。雍正六年以衛屬寧遠府。

形勢 東連烏蒙。西距吐蕃。南接中慶。北隣西蜀。元志地

據西南咽喉衝要之處。同山清水秀。田地膏腴。同上

風俗 重儒敬佛。相見之禮長跪不拜。元志金珠富產。穀

粟豐盈。民足衣食。牛羊鹽馬。羶布通商殖貨。同上竹

籬板舍。不事修飾。同上善造堅甲利刃。弩置毒其末

沾血立死。明統志漢蠻雜處。蠻類百種。披羶赤足。飲

食蟲鼠。出帶弓弩。天性悍戾。通志

城池 寧遠府城 即舊建昌衛城。周九里有奇。門四。明洪武二十四年土築。宣德二年發磚。

冕寧縣城 即舊寧番衛城。周六里。門四。濠廣三丈。明洪武中土築。永樂初發石。鹽源

縣城 即舊鹽井衛城。周四里有奇。門四。明洪武二十五年築。會理州城 即舊

衛城。周七里有奇。越巂衛城 周四里。門四。濠廣三丈。明洪武初築。

學校 寧遠府學 未建 西昌縣學 在府城西門內。即建昌衛學。本朝康熙二十

三年。因舊冕寧縣學 在縣治西北。本朝康熙二十三年建。鹽源縣

學 在縣城東門外。本朝康熙二十三年建。雍正五年重修。會理州學 在州治西北。明

洪武二十九年建。本朝康熙二十三年重建。越嵩衛學 在衛城西南。本朝康熙二十

年遷建。

戶口 見在戶一萬四千七百五十。

田賦 田地六百六十九頃二十七畝二釐零。額徵米豆一萬一千二百四十四石五斗九升八合零。

蕎麥折銀一千一百二十七兩二錢二分六釐零。外下地十四畝五分三釐零。額徵銀一兩一錢八

分九釐零。

山川 **木托山** 在西昌縣東二十里。下有營汛。鹿角山 在西昌縣東一百十里。山峯尖

削狀如涼山。明統志在都司城東一百三十里。羣鹿角。峯嵯峨四時多寒。按涼山綿亘數

百里。跨馬湖建昌界。今為諸蠻所居。螺髻山 明統志在都司城東南四十五里。其山高聳頂

如螺髻。舊志在建昌衛東二百里。瀘山 在西昌縣南十五里。巴洞 在西昌縣南二百六十里。

山 在西昌縣南一百八十里。落腰山 東西高而中凹。蠻人因呼為落腰。馬鞍山 在西昌縣西南二十里。

昌縣西四里。昔有土酋呂金居此山。青山 在西昌縣北三十里。上有松林。四時蒼翠。東山 在冕寧縣東四里。冕山 在冕寧縣東廢

其山高聳。狀如冠冕。鐵石山 在冕寧縣東華陽國志。臺登縣山有砮石。禹貢厥賦。砮是也。元

和志。鐵石山在臺登縣東三十里。山有砮石。火燒成鐵。極鋼利。按寰宇記載。鐵石山於昆明縣明

統志。遂謂在鹽井衛西北七十里。其地距臺南山。登甚遠。與華陽國志。元和志。俱不合。恐有誤。

統志。遂謂在鹽井衛西北七十里。其地距臺南山。登甚遠。與華陽國志。元和志。俱不合。恐有誤。

在冕寧縣南五里名勝志衛南五里曰南山山勢屹然南向按漢志邛都縣有南山出銅山統志

以為即白土山在冕寧縣南四十里上有白土北山在冕寧縣北二里栢

林山在鹽源縣南十里上多松柏翠色參天元柏與府以此名斛藜和山在鹽源縣

西元史地理志柏興府金縣以縣境斛藜和山出金故名舊志山在鹽井衛西三十里產金白

耳山在鹽源縣西一百刺紅瓦山在鹽源縣西北一百五十里下有白耳村

有金縣五村又番羅入瓦山與雲南麗江府接界產金成粒又刺雀瓦山產碎金革石瓦山產銀礦

盧那山在會理州東舊州西延袤百餘里連雲障天盛夏常雪密勒山在會理州

東二百里產銀礦明宣德五年置銀場遣官開采尋罷葛砧山在會理州東南八里上產

石青有四色又土白山在州東南三十里上產石礫有三色漢書地理志會無縣東山出碧即此

魯魁山在會理州東南姜州堡東南相連者有博羅山海溪山在會理州南一百二

十里附黎溪玉虛沙山在會理州西北四十里山高聳中有白沙鸞閣

山在會理州東北連孤山有二一在越嶲衛南二岡疊嶂四時皆雪

山之表一在衛西嶠山在越嶲衛西南隋書地理志邛部有嶠山元和志山

五里曰小孤山在越嶲衛西南其下州郡得名以此舊志今有金馬山在衛南十里

在越嶲衛西五十里一名天王山在越嶲衛北五里舊志明時總

大雪山積雪盛夏不消兵劉縱戮夷酋三千埋此勒碑曬經山在越嶲衛

題曰鯨鯢封處夷人至今畏之里山有廣石相傳唐僧元奘曬經於此因名其巔即曬經關

分水嶺在會理州北一百里出紅銅礦小相公嶺在越嶲衛南五十里形勢高聳石磴崎嶇自麓至頂凡十

五里武侯所開舊志其地即涼山北境為瀘沽峽野夷出掠之所商客往來必撥兵防送

在西昌縣北一百里南北長五里兩山壁立峽深百餘丈澗不盈尋孫水流其中淙淙有聲中有觀

音石巖洞在越嶲衛北三十里中可容數十人東北崖畔有石版扣之有聲名瓊鐘

沙江在會理州南自雲南武定府流入會打沖河又東入東川昭通二府界即古之繩水也水

經注繩水至大雀與若水合自下亦通謂之繩水又南逕雲南郡之遂久縣蜻蛉水入焉又逕三絳

縣又逕姑復縣北淹水注之又東與母血水合又東涂水注之又逕馬湖縣謂之馬湖江元和志臺

登縣有奴諾水本名繩水流入瀘水在縣西北七百里自羌戎界流入明統志金沙江在會川衛西

南二百五十里源出吐蕃合瀘水至黎溪接馬湖其江古有嵐瘴隆冬人過雖袒襦皆流汗惟雨中

及夜渡無害夾岸皆石江中沙土黃色因名舊志金沙江合打沖河又東南過白馬口分派入山伏

流至東川府界又自山中流出按金沙江即古

繩水其流最遠漢志亦云若水入繩自水經注不能悉其源流附繩水於若水舊志遂混繩若二

水為一以金沙江下流皆主打沖河言之非是孫

水自冕寧縣北發源南流經縣東又南經西昌縣西又南經會理州西合若水一名長河又名安

寧河漢書地理志臺登縣孫水南至會無入若行七百五十里又司馬相如傳橋孫水以通邛笮水

經注孫水出臺登縣一名白沙江南流經邛都縣又南至會無入若水元和志長江水本名孫水出

臺登縣西北胡浪山下明統志長河在寧番衛城東源出西番界南流會瀘水經建昌城西入金沙

江舊志長河源出寧番衛北架州窩下東南流有蘇州小河源出架州西番山流入之又南流有南

河在衛南二里源自凹烏西番山箐流入之又東流合呷瓜河太平橋河總名為安寧河入建昌衛界經衛西十五里又南經德昌所東又東流折

西南經會川衛西至迷易所西南合打沖河温

水 在西昌縣北。水經注：邛都縣有溫水，冬夏常熱。其源可燂雞豚，下湯洗沐，能治宿疾。昔李驤敗

李流於溫水，是也。元和志：溫水出蘇邛縣東二十

一里平地，又溫湯水出西瀘縣西十二里山下。明

統志：熱水池在都司城北七十里，四時常熱。流入

溪河，合瀘水，接金沙江。舊志：熱水在建昌衛七十

里，源出熱水塘。若水 源出西番，經冕寧縣西界，折

西流入安寧河。若水 東流經西昌縣西南，又轉南

經鹽源縣東，又南至會理州西，合金沙江，亦名瀘

水。俗名打沖河。漢書地理志：若水出旄牛徼外，南

至大笮，入繩。又司馬相如傳：相如畧定西南夷，除

邊關，西至沫若水。水經注：若水出旄牛徼外，東南

至故關，為若水。山海經曰：南海之內，黑水之間，有

木名曰若木，若水出焉。沿流間關蜀土，黃帝子昌

意降居此水，娶蜀山氏女，生顓頊於若水之野。若

水東南流，鮮水注之。又南逕越嶲，邛都縣西，又南

至會無縣，孫水入之。又南逕大笮縣，入繩。元和志

瀘水在西瀘縣西一百一十二里。諸葛亮疏曰：五月

渡瀘，深入不毛，謂此水也。水峻急而多石，土人以

牛皮作船而渡，一船勝七八人。明統志：打沖河在

打沖千戶所治西，蠻名黑惠江，又名納夷江，源出

吐蕃，下流合金沙江。舊志：打沖河自西番界流入，

經鹽井衛東北一百六十里，又東南經會川衛西

一百五十里，至三江口，合金沙江。其間兩山壁立，

水勢洶湧，狼牙相距，舟楫不通，有索橋橫亘四十

二丈，自舊瀘州一帶馳運入衛，路必經此。邊陲之

天險也。按此水上流，今名鴉龍江，發源西番界

巴顏喀喇山，西南流千餘里，至鹽源縣西北，有打

沖小河，自西流入焉。自下始名打沖河，折東流二

百里，又折南流三百餘里，會金沙江。自此以下，今

皆謂之金沙江。又按水經注：瀘水在朱提界，武侯

渡瀘在其地，蓋即今之金沙江。今打沖河在蜀西

南，徼非入瀘，必經之道。自唐宋以來，始專以若水

為瀘水。然元和志又云：嶲州西至東瀘水二百里，

南至瀘渡四百五十里。蓋以若水在金沙江東北，

故別之為東瀘。渡在二水合流之下，是猶以金沙

江

江為瀘水之正派也。明統志以孫水為瀘水，尤誤。三渡水，在冕寧縣西南，二百里，源出番

界南流，至鹽源縣北界，入打沖河水。卑水，在會理，流湍急，舟楫難施，渡處有三，故名。

華陽國志：卑水，縣水，流通馬湖。水經注：水出卑水縣東，流注馬湖。江懷遠河，在西昌縣東，源

出縣東北山麓，西流經城南。寧遠河，在西昌縣北，源出青山麓，西南

南，合寧遠河，入安寧河。流經城西。邛河，在西昌縣東南，漢書地理志：邛都

合懷遠河。邛河，縣有邛池澤，後漢書西南夷傳：邛都夷者，武帝所開，以為邛都縣，無幾而地陷為汗

澤，因名為邛池。南人以為邛河，注南中志曰：邛河縱廣二十里，深百餘丈。李膺益州記云：土人謂之

為陷河。元和志：陷河在越嶲縣東南十里。舊志：邛湖自瀘山溪箐發源，流至瑤山寺下，合懷

遠河。按輿圖，今縣南有熱水塘，即此。高橋河，在西昌縣東南六十里，其南有落腰河，又南有瀘

沽河

在冕寧縣東南。明統志：在寧番衛南八十里，源出越嶲衛小相公嶺，流入長河，又東河在

冕山所東三里，源自小相公嶺，流會瀘沽河。舊志：有太平橋河，一名桐槽河，自建昌涼山發源，流合

瀘沽河。按輿圖，自涼山發源者，即瀘沽河。有二派，合流而西，自小相公嶺發源者，南流入瀘沽，即

明統志之雙橋河。舊志：在鹽井衛西五里，源出涼東河也。山堡繞縣西，合龍潭水，北入打

沖河。合金沙江，又明統志：龍潭在衛北五里，水從地湧出，方圓四丈，四時清潔，相傳有龍潛其中。

按輿圖，此水今名鹽井河，自鹽源縣東發源，會縣西南龍塘之水，西北流，又折北注打沖河，其龍塘

蓋即明統志之龍潭，但在縣西南三十里許，不在北也。越溪河，明統志：在鹽

里，源出涼山。玉虛河，在會理州城東，源出州北分水嶺，南流經玉虛山，流二百

餘里，有東安河，自姜州堡南發源，西南流入焉。又南經白馬口，入金沙江。州境之田資其灌溉。按

馬徑河中有貝子胎銅以羊祠之則可取疑即此

水 玉虹河 在會理州東自州東北發源南

在會理州東舊州城東有二源出州東北山箐中

流百餘里合流經舊州東至涼山西合一水東南

入金沙江水可 大渡河 在越嵩衛北二百二十里

灌溉中產珠 源出吐蕃自鐵口野夷流

入與雅州府清溪縣接界又東經鬼皮落野夷

入峩眉縣界水勢浩大烟瘴特甚詳見雅州府

羅河 在越嵩衛北二十三里有二源皆出番界東

北流合魚洞河入大渡河亦曰猓獯河夏秋

泛漲波濤洶湧難渡 魚洞河 在越嵩衛北二十五

冬春消涸如履平地 里源出番界東北流

會羅羅河入大渡 東河 在越嵩衛東二里源出涼

河中產大魚故名 山夷地北流繞衛城合羅

羅河又有湧泉源出金馬山亦名魚洞河流合東

河又有龍泉在衛西自山谷流出又小溪在衛東

南自五里籌番地 海子 有二一在西昌縣東十五

流出皆入魚洞河 里其水澄澈浩濶如海多

產嘉魚一在鹽源 步北澤 在鹽源縣東漢書地理

南華陽國志定笮縣有鹽池北沙河是元和志昆

明縣有鹽井在城中凡取鹽先積柴燒之以水澆

灰即成黑鹽舊志鹽井在鹽井衛治東有黑

白二井通志今鹽源縣鹽井二設竈五十八

池 在鹽源縣西南一百六十里黎溪驛

北中有芰荷盛夏香來可以避瘴 溫泉 在冕

東一百四十里四時溫暖可以療疾又有 元泉 在

溫泉在越嵩衛東二十里引流可以溉田

理州城東泉色稍黑灌溉山 勝功泉 在會理州西

民獲其利常以仲春祀之

寶中流出 聖泉 在越嵩衛北一百八

四時不涸 十里河南站後山 瀑布井 在西

南三十里自山頂 昌縣

流下狀如白練

寧遠府

卷一百一十五

水經注

卷一百一十五

水經注

古蹟 邛都廢縣

在西昌縣東南古西夷邛都國也史記西南夷傳自滇以北君長以什數

邛都最大漢書司馬相如傳唐蒙已畧通夜郎時邛笮之君長請吏比南夷帝問相如相如曰邛笮冉駹者近蜀道易通異時嘗通為郡縣矣至漢興而罷今誠復通為置縣愈於南夷帝乃拜相如為中郎將使畧定西南夷邛笮冉駹斯榆之君皆請為臣妾除邊關關益斥西至沫若水南至牂柯為徼通靈山道橋孫水通邛笮又西南夷傳相如既往諭為置一都尉十餘縣屬蜀數歲罷元狩元年又令王然于等間出西南夷求身毒道及且蘭君反乃發兵誅且蘭邛君以邛都為越嶲郡後漢書西南夷傳更始二年邛人長貴攻殺郡守枚根自立為邛穀王又降於公孫述建武十四年遣使上計授越嶲太守十九年劉尚擊益州夷路由越嶲長貴欲襲擊尚尚即分兵先據邛都掩長貴誅之華陽國志邛之初有七部後為七部營軍後又有四部斯叟章懷太子後漢書注邛都故城在今越

嶲縣 越嶲廢縣

今西昌縣治元和志本漢邛都縣地開皇六年置元史地理志唐懿

宗時蒙詔立城曰建昌府領建安永寧二州元至元九年平建葦分建昌府為萬戶二又置千戶二十五年割建邛城四村及建葦四村立寶安州十六年分建昌為二州在城曰建安東郭曰永寧二十六年革寶安州以其鄉村屬建安州舊志明洪武二十五年改置建昌衛軍民指揮使司二十七

蘇示廢縣

在西昌縣北漢置屬

越嶲郡後漢因之亦曰蘇示西南夷傳永平末有蘇示叟二百餘人送太平張翕喪蜀志蘇示邑君冬逢叛張疑討誅之皆即此華陽國志云晉省劉宋復置曰蘇示蕭齊又省後周復置隋曰蘇示唐仍曰蘇示屬嶲州後陷南詔遂廢隋書地理志越嶲郡蘇示縣舊置亮善郡開皇初郡廢元和志縣東南至嶲州八十里本漢舊縣後陷夷獠周武帝復立屬嚴州開皇初改屬嶲州唐書地理志自臺

登城九十里至蘇邾縣又南八十里至雋州元史地理志建昌路領禮州在路西北瀘沽水東所治曰籠麼城段氏裔孫阿宗內附復叛至元九年平之設千戶十五年改為禮州明統志禮州本漢蘇示縣在建昌衛北六十里

西瀘廢縣 在西昌縣西南元志縣洪武中改置禮州千戶所

東北至州二十七里本漢邛都縣地周天和二年於此置本可縣天寶元年改名有姜磨戍在縣西南三里舊唐書地理志西瀘梁置可縣隋治姜磨戍武德七年移於今理元史地理志建昌路領瀘州在路西昔名沙城險即武侯擒孟獲之地至段氏時於熱水甸立城名漢籠隸建昌至元十五年改漢籠為瀘州明統志廢瀘州在都司城西南二十五里元置明初因之後廢

按瀘州道里與元和志西瀘至州道里正合即古西瀘也又按隋志越雋郡領可泉縣舊置宣化郡開皇初郡廢元和志作本可舊唐志作

廢德昌府 在西昌縣南元置可泉蓋即可泉之訛

明廢元史地理志

德昌路軍民府漢邛都縣地在建昌西南所居蠻號屈部元至元九年內附十二年立定昌路以本部為昌州二十三年罷定昌路併入德昌路治本州葛魯城明統志洪武中改德昌路為府二十五

年廢府置德昌千戶所屬建昌衛

廢昌州 在西昌縣南一百四十里廢府在所南

史地理志初烏蠻阿屈之裔浸強用祖名為屈部其孫烏則至元九年內附十二年改本部為州兼領普濟威龍隸定昌路二十三年罷定昌路并隸德昌路明統志洪武中改屬建昌衛又改州為長官司在衛南二百里

按明

廢德州 在西昌縣南實錄改長官司在永樂二年

德昌路德州在路之北其地名吾越甸亦直龍蠻所居蠻直郎以遠祖名部曰頽緹憲宗時內附至元十二年立千戶十三年改為德州隸德平路二十三年改隸德昌舊志明初亦為德州後廢在德昌所西北境瀘水西十五里明統志謂

廢普濟州 在都司城西二十五里漢蘇示縣地誤

在西昌縣西南。元史地理志普濟州在德昌路西
北。夷名玆甸。獯魯蠻世居之。後屬屈部。至元九年
隨屈部內附。十五年於玆甸立定昌路。二十三年
路革。改隸德昌。明統志洪武中。改爲長官司。在建

昌衛西南二
百四十里。**廢威龍州** 在西昌縣東南。元史地理
志威龍州在德昌路西南。

夷名巴翠部。領小部三。一曰沙窩。普宗二曰烏孫
泥阻。三曰媽諾。龍葛蒲。皆獯魯蠻種也。至元十五

年。合三部立威龍州。隸德昌。明統志洪武
中。改爲長官司。在建昌衛東南四百十里。**瀘沽廢**

縣 在西昌縣北。元史地理志禮州領瀘沽縣。在州
北。昔羅落蠻所居。至蒙氏霸諸部。以烏蠻酋守

此城。後漸盛。自號曰落蘭部。或稱羅落。其裔蒲德
遣其姪建蒂內附。建蒂繼叛。自爲酋長。併有諸部。

至元九年平之。設千戶。十五年改縣。明統志在都
司城北一百二十里。本漢臺登縣地。元置瀘沽縣。

明初因**廢中縣** 在西昌縣東。元史地理志建昌路
領中縣。治在住頭回甸。蓋越嶲之

東境也。所居烏蠻。自別爲沙麻部。以酋長所立處
爲中州。至元十年內附。十四年仍爲中州。二十二

年降爲縣。明統志在都司城東四百里。元置明初
因之。後廢。又有廢北社縣。在都司城東三百里。元

置屬建昌路。明改
爲碧舍縣。後廢。**廢里州** 在西昌縣東。元史地理
志建昌路領里州。唐隸

嵩州都督蒙詔時。落蘭部小酋阿都之裔居此。因
名阿都部。至元十年効順。隸烏蒙。十八年設千戶。

二十三年升軍民總管府。三十六年罷爲州。明
統志州在都司城東三百里。明初因之。後廢。**廢**

濶州 在西昌縣東南。元史地理志建昌路領濶州。
治密納甸。古無城邑。烏蒙所居。昔仲由蒙之

裔孫名科居此。因以名爲部號。後訛爲濶。至曩羅
內附。至元九年設千戶。二十六年改爲州。明統志

州在都司城東南四
百里。明初因之。後廢。**廢隆州** 在西昌縣東南。與會
理州接界。元史地理

志建昌路領隆州。在路之西南。與漢邛都縣接境。
唐會川縣之西北。蒙氏改會川爲會同。邏立五賧。

本州為邊府險其後險主楊大蘭於險北增上立城曰大隆城即今州治也元至元十三年內附十四年設千戶十七年改隆州 按舊志廢隆州在會川衛北二十里去會川太近疑誤 **臺登**

廢縣 在冕寧縣東漢置蕭齊廢後周復置唐咸通中沒於南詔漢書地理志越嶲郡臺登注應劭曰今日臺高蜀志臺登縣去越嶲郡三百餘里元和志縣正南微西至嵩州一百七十里周武帝

重開越嶲於舊理置唐書太和六年李德裕徙嵩州治臺登以奪蠻險 按明統志謂元瀘沽縣即

漢臺登誤瀘沽 **廢蘇州** 今冕寧縣治明統志元置乃臺登縣地耳 蘇州屬建昌路洪武初因

之二十二年置蘇州衛二十七年改寧番衛屬行都司在司北一百九十里名勝志環而居者皆西

番種故曰寧番東連越嶲北通烏斯藏 西鄰三渡月落口 按元志無此州 **大雅廢縣**

在冕寧縣西漢置屬越嶲郡乃繩若 二水合流處也華陽國志云漢末省 **定雅廢縣** 在

源縣南漢置蜀志張疑傳定雅臺登卑水三縣去郡三百餘里舊出鹽鐵及漆而夷徼久自固食疑

率所領奪取到定雅定雅率豪狼岑槃木王舅忿疑自侵不自來詣疑直往收致撻殺之重申恩信

遂獲鹽鐵器用周贍華陽國志縣在越嶲郡西渡瀘水賓剛徼白摩沙夷元和志昆明縣東北至嵩

州三百里本漢定雅縣後沒蠻夷周武帝立定雅鎮武德二年於鎮置昆明縣蓋南接昆明之地因

以為名凡言雅者夷人於大江水上置藤橋謂之竿其定雅大竿皆是近水置竿橋處胡三省通鑑

注昆明在西爨西 **故栢興府** 今鹽源縣治元置元北有鹽池之利 史地理志雲南行省

有栢興府昔摩沙夷所居漢為定雅縣唐立昆明縣天寶末沒於吐蕃後復屬南詔改香城郡元至

元十年鹽井摩沙酋羅羅將獬鹿茹庫內附十四年立鹽井千戶十七年改為閩鹽州以獬鹿部為

普樂州俱隸德平路二十七年併普樂閩鹽二州為閩鹽縣立栢興府閩鹽縣倚郭夷名為賀頭甸

以縣境有鹽井故名明統志元於黑白鹽井置閭鹽縣及柏興府洪武初因之後改爲柏興千戶所又改爲鹽井衛在都司城西南三百里

遂久廢縣

在鹽源縣西漢置屬越嵩郡後漢因

之晉改屬雲南郡後廢後漢書注遂久故縣在今靡州界舊唐書地理志戎州領羈縻靡州南接姚州武德七年置西豫州貞觀三年改爲靡州領磨豫七部二縣名勝志漢遂久縣在金沙江之北古稱爲白門言入白果國之門也

昌明廢縣

在鹽源縣西南唐書地理志嵩州昌明縣貞觀

二十二年開松外蠻置牟州及松外尋聲林開三縣永徽三年州廢省三縣入昌明又南蠻傳貞觀中嵩州都督劉伯英上疏松外諸蠻率暫附亟叛請擊之西洱河天竺道可通也居數歲太宗以梁建方發蜀十二州兵進討諭降者七十餘部

廢金縣

在鹽源縣北元置明廢元史地理志

柏興府領金縣在府北夷名利竇揭勒所居蠻因茹庫乃漢越嵩郡北境與吐蕃接至元十五年立

爲金州後降爲縣以縣境斛槃和山出金故名

會無廢縣

今會理州治漢置華陽國志會

無縣路通寧州渡瀘得住狼縣故漢人邑也元和志會川縣北至嵩州三百七十里本漢會無縣屬越嵩郡蕭齊沒於蠻獠上元二年於其地置會川縣天寶初又於縣側立會同軍寰宇記唐移邛都縣於會川鎮城內安置以獠寇道路川原並會於此川故名元史地理志會川路在建昌南唐天寶未沒於南詔立會川都督府又號清寧郡至段氏仍爲會川府元至元九年內附十四年立會川路治武安州蠻稱龍泥城至元十四年立千戶十七年改爲州明統志明初復立會川府領武安永昌麻龍等州後改爲會川衛軍民指揮使司

三絳廢

縣在會理州東南漢置屬越嵩郡後漢書郡國志作三絳華陽國志三絳亦曰小會無道通寧州渡瀘卽蜻蛉縣水經注繩水又逕三絳縣西又逕復姑縣北對三絳縣淹水注之按其地蓋在今

州東南金沙江東岸。卑水廢縣。在會理州東北。漢置。屬越嶲郡。後漢晉宋因之。齊廢。漢書

地理志注孟康曰。卑音班。華陽國志。縣去郡三百里。會理故州。在今會理州

理志。會川路。會理州。在路東南。南唐時。南詔屬會川節度。地名昔陀。有蠻名阿壇。絳亦仲由蒙之遺種。

其裔羅子。則得昔陀地居之。取祖名曰絳部。後強盛。盡有四州之地。號蒙歪。元憲宗八年內附。隸闕

畔。萬戶。至元四年。屬落蘭部。十三年。改隸會川路。十五年。置會理州。仍隸會川。二十七年。復屬闕畔

部。舊志在衛東南。二百里。明初廢。通志。本朝康熙二十九年。復分會川衛地。置州於會通河西岸

苦竹壩之地。雍正六年。移治會川。廢永昌州。在會理州西北。元史

地理志。會川路。領永昌州。在路北。治故歸依城。即古會川也。唐天寶末

沒於南詔。置會川都督。至蒙氏改會同府。置五賧。元憲宗九年內附。至元十四年改千戶。十七年立

永昌州。明統志。州在會川衛西北五里。明初因之。

後廢黎溪州。在會理州西南。元史地理志。會川路。領黎溪州。古無城邑。蠻云黎疆。訛為

今名。初烏蠻與漢人雜處。及南詔閣羅鳳叛。徙白蠻守之。蒙氏終。羅羅逐去。白蠻段氏興。令羅羅蠻

乞夷據其地。至元九年內附。改其部為黎溪州。明統志。州在會川衛南一百五十里。明初因之。後廢

廢麻龍州。在會理州北。元史地理志。會川路。領麻龍州。麻龍者。城名也。地名棹羅能。至元

十二年。屬會川。十四年。立千戶。隸會川路。十七年。立為州。二十七年。割屬闕畔部。舊志。麻龍亦曰麻

泥若。漢語。黃土城也。今有舊龍州。在會川衛北十里。廢姜州。在會理州東南。

元史地理志。建昌路。領姜州。姜者。蠻名也。烏蠻仲牟由之裔。阿壇

絳始居闕畔部。其孫阿羅仕。大理國主高泰。是時會川有城。曰龍納。羅落蠻世居焉。阿羅攻拔之。遂

以祖名曰絳部。憲宗時。隨闕畔內附。至元九年。隸會川。後屬建昌。十五年。改為姜州。二十七年。復屬闕畔部。後又屬建昌。舊志。在會川衛東南九十里。

今為姜州堡。廢闌縣。在越嶲衛北。隋改置。印部縣。華陽。國志。闌縣。故印人邑。治印部城。地

接寒關。今省。宋書州郡志。沉黎郡。領蘭縣。漢舊縣。作闌。晉太康地志。無。隋書地理志。越嶲郡。印部縣。

舊置印部郡。又有平樂郡。開皇初。並廢。元和志。印部縣。西南至嶺州。二百六十里。本漢闌縣地。周武

帝於印部城置縣。仍以舊城為名。屬印部郡。隋開皇三年。改屬嶺州。元史地理志。建昌路。領印部州。

在路東北。大渡河之南。唐立印部縣。後沒於蠻。至宋時。封其酋為印部王。今其地。夷稱為印部川。治

烏弄城。昔麼些蠻居之。後仲由蒙之裔奪其地。元憲宗時。內附。中統五年。立印部川安撫使。至元二

十一年。改為州。明統志。洪武中。改印部軍民州。尋廢州。改置越嶲衛。軍民指揮使司。在都司城北。二

百八十里。永樂初。又分設印部長官司於衛。廢羅治東。屬之。舊志。印部舊州。在衛北二十里。

羅斯司

在府治東。元史地理志。至元十二年。設羅羅斯。慶等處宣慰司。都元帥府。土夷考。其

酋長散居大渡河西。明洪武四年。羅羅斯宣慰使安普卜之孫配。率眾歸附。授以土指揮使。帶銜建

昌衛。不給符印。置院於城東郭外里許。昌州威龍。普濟三長官司。隸之。所屬有四十八馬站。部落為

棘人。獯獯。自夷。西番。麼些。猪。獾。韃。回。子。漁。人。約九種。而獯獯最獍。獍諸種。散居山谷間。南及金沙

北。至大渡東。抵烏蒙。西迄鹽井。延袤殆千餘里。西夷大會。此為稱首。武侯城。在都司

城南三十里。瀘水東。蜀漢諸葛武侯所築。所謂五月渡瀘。即此處。又孟獲城。在城東二里。孟獲所築。

即武侯擒獲之地。又善住城。在城東南二十里。新安城。在西昌縣南。唐開

通五年。南詔寇嶺州。戍將顏慶復。請築新安。遏戎二城。從之。旋陷於南詔。又有保塞城。在縣西南。亦

唐置。唐書地理志。嶺州。有新安。三阜。沙野。蘇。那。保塞。羅。山。西。瀘。蛇。勇。遏。戎。九。城。皆。戍。守。要。地。諸

葛城

在冕寧縣東南。元和志。在臺登。寧遠城。在鹽

西唐書地理志雋州西南有昆明軍其西有寧遠軍

會川縣側立會同軍唐書南詔傳羅鳳取雋州會同軍據清溪關按名勝志謂即南詔會同府

也元永昌州也清寇鎮在越雋衛西北元和志在長利苑

在會理州界後漢書安帝紀永初六年詔越雋置長利高望始昌三苑皆馬苑也水經注會無縣東

高山有天馬徑厥跡存焉馬日行千里民家馬牧之山或產駿駒言是天馬子

關隘石門關 在西昌縣東五里八東夷寨羅鎖關 在西昌縣西南六十里瀘

沽關 在西昌縣北一百里瀘沽峽東舊有瀘沽巡司其南又有老君關至為危險太平

關 在西昌縣北一百二十里瀘沽水上沙陀關 在寧縣東七十里又羅羅關在縣東一百二十里亦

名裸獼關本獼獼窟穴過關五里為灣村又八里有巡哨堡地稍平寬

又十里至冕山關 冕山關 在冕寧縣東南冕山所北五里瀘沽河濱

九盤關 在冕寧縣東一百六十里關南接白石瀘沽老君等關皆稱險絕又有相嶺關在縣

東一百九十里烏角關 在冕寧縣南五十里又雙橋關 在源縣東八十里又古得瀘津關 在會理州東南唐

關在縣西二百八十里瀘津關 在會理州東南唐書地理志會川縣

有瀘津關舊志在會川衛東南三十里為南蠻要路迷郎關 在會理州南六

鎮松枰關 在會理州西南一百八十里近雲南境北去金沙江三十里土夷考衛西南三

十里為箐山口又六十里為火燒腰驛去驛五里為五里坡又十里為密郎關路通紅卜苴夷寨五

十里為塔申渡巡司又四十里為松枰關永昌關 在理州西三十里或大龍關 在會理州西北六十里

曰即故永昌州也又甸沙關在州西北一

百二十里與西昌縣接界舊志甸沙一名河沙自關東南二十里為麻些塘舊麼些夷之壘也又南十里為虎頭關又十里為虎頭鋪俱威龍夷區又十里為周官嘴又十里為大龍關又十里為寒婆營此二十餘里間有路通麻龍仲村捲下法果諸夷最為險要

小相公嶺關 在越南小相公嶺絕頂今名小哨又南十里為靖邊堡南通冕山營界三渡水外生番東通桐槽那噴沈查等夷又炒米關

青岡關 在越南衛東北三十里魚洞諸砦又南十五里為通濟堡又南即衛城

海棠關 在越南衛北一百為鎮西驛又十五里為清水堡東通戴經白石乾溝西抵竹麻洗馬姑等番又二十里為察葉堡在峽內平地又十五里有梅子堡路通蠟梅得那補蝦蟆窩等處夷又二十里至利濟驛又十五里即

青岡關 在越南衛東北一百里曬經山山顛關 高峻置關其上東北七里有李子坪

又東五里為火燒營又五里為鎮蠻堡亦名大樹堡在兩山峽口北臨大渡河與河北羊腦山相望為大小冲番往來之所又東十里曰臨河堡亦在河南岸河北有羊肆崖漢水口與此相對

熱水營 在西昌縣西北熱水旁為大小涼山諸夷出入之所 本朝雍正八年築城周二里餘移

建昌鎮右營 遊擊駐此

木托營 在西昌縣東木托山下為涼山諸夷出入要路舊設千總

戍守 本朝雍正六年移建昌鎮

冕山營 在冕寧中營守備駐此築城周二里有奇

年改置冕山千戶所 本朝康熙中移治桐槽隘

築城增設

靖遠營 在冕寧縣東地名乾縣為諸夷遊擊駐防 門戶 本朝雍正六年築城周二

三里

永定營 在會理州東北地名披沙為遊擊駐防 涼山諸夷出入咽喉 本朝

雍正六年增設遊擊

寧越營 在越南衛北一百二

駐防築城周二里半

四千戶所屬越嶲衛。本朝改寧越營設守備。駐此。雍正六年改設都司。修築土城周百丈。柏

香營 在越嶲衛北地名柏香坪。為普雄諸番出沒之所。本朝雍正六年增設都司駐防築城。

周二 德昌所 在府南一百四十里。即元德昌路。明洪武二十五年改置千戶所屬建昌

衛。今屬寧遠府所轄地。東西距十一里。南北距一百十里。東至涼山夷界五里。西至鹽源縣界六里。

南至會理州界八十五里。北至西昌縣界二十五里。東南至會理州界五十里。西南至迷易所界九

十里。東北至西昌縣界三十里。西北至冕寧縣界五十里。又廢禮州所。在縣北六十里。即元故禮州。

明初置守禦中後二千戶所。今裁有城周里許。故址尚存。**迷易所** 在府西南四

百里。會理州西北八十里。元會川路地。明洪武十五年分置千戶所屬建昌衛。二十七年改屬會川衛。今屬寧遠

府所轄地。東西距七十里。南北距二百七十里。東至會理州界五十里。西至德昌所界二十里。南至

會理州界四十里。北至德昌所界二百三十里。東

南至會理州界一百二十里。西南至德昌所界一

百十里。東北至會理州界一百二十里。西北至德

昌所界一百六十里。又有迷易土千戶。明初景東

府爨夷頭目阿駭徙其屬住此。洪武十五年歸附。授土千戶。今因之。**鹽中左所** 在府

西南一百四十里。唐為沙野地。元為瀘州地。明洪武中

置打冲河中左千戶所屬鹽井衛。今日鹽中左所。屬寧遠府所轄地。東西距一百十里。南北距八十

里。東至西昌縣界四十里。西至鹽源縣界七十里。南至德昌所界四十里。北至西昌縣界四十里。東

南至會理州界二百三十里。西南至鹽源縣界八

十里。東北至西昌縣界五十里。西北至冕寧縣界一百里。**苦竹壩巡司** 在會理州東苦竹壩。本朝雍正七年設。又舊有**黑鹽井鹽課司** 在鹽源縣南。塔甲渡巡司在州南三百里。今裁。**龍溪鎮** 在西昌縣東四十里。舊置巡司。今裁。又白水巡司在縣東南二百里。

白水驛亦置於此。麻刺巡司在縣南一百八十里。打沖河巡司在縣西南一百四十里。瀘沽巡司在縣北廢瀘沽縣。皆明置。今裁。

昌州長官司

在西昌縣南二百里。即元昌州。又威龍長

官司。即元威龍州。普濟長官司。即元普濟州。明洪武十八年。昌州酋盧尼姑。威龍酋吉撒。加濟普濟首白氏歸附。二十五年。皆改爲長官司。屬建昌衛。

本朝康熙四十九年。歸附。各授長官司。職。今昌州仍

爲盧氏。普濟爲吉氏。威龍爲張氏。俱屬建昌鎮左營。又有黎溪迷易二土千戶。紅卜直。普隆二土百

戶。並在會理州境。金沙江北岸。亦康

河東長官司

熙四十九年。歸附。俱屬建昌左營。

在西昌縣安寧河東。舊有宣慰瞿氏。於雍正五年革職。六年。以其女安鳳英爲長官司。領三土百戶。

及新附諸夷。屬建

沙麻宣撫司

在西昌縣界土酋安革威。於康熙四

十九年。歸附。授爲宣撫司。

馬喇長官司

在鹽源縣南三百里。

與雲南北勝州接界。元柏興府地。明永樂初。土酋阿氏歸附。置長官司。本朝康熙四十二年。歸附。

仍授原職。

瓜別安撫司

在鹽源縣。其地東至小西番。西至喇嘛。本朝康熙

四十九年。土酋巴角補歸附。授安撫司。今屬會鹽營。又有中左二所。土千戶刺氏。右所。土千戶八氏。

前所。土百戶阿氏。後所。土百戶白氏。皆明初授爲土官。其地在鹽源縣。及會理州。與雲南麗江永寧

二府接界。又有古柏樹土千戶。在縣北打沖河旁。俱康熙四十九年。歸順。屬會鹽營管轄。

安撫司

在鹽源縣西北。其地與打箭爐及小甸裡塘接界。土酋塗都。於雍正八年。歸附。授安

撫司。所管皆番

叩部長官司

在越嶲衛北。明初授長官司。嶺氏世守。其

地。本朝康熙四十二年。嶺安柱歸附。授宣撫司。五十一年。革宣撫司。令其妻馬氏管理。其地東至

大涼山。西至寧番。南至小相公嶺。北至大渡河。又有暖帶土千戶山氏。亦康熙四十二年。歸附。俱屬

越嵩 衛 松林土千戶 在冕寧縣東南瀘沽河南土官

又相近有料林坪土百戶楊氏野豬塘土百戶長

氏白石村土百戶杉氏前後山土百戶羅氏六翁

土百戶都氏老鴉漩土百戶汪氏暖帶密土千戶

嶺氏俱於康熙四十九年歸附屬寧越營管轄又

有濫田壩沈渣土百戶覺氏 阿得橋土百戶 在冕

亦同時歸附別屬越嵩營 東近冕山營土百戶

近又有白路土百戶倪姑虛郎土百戶濟布酥州

土百戶姜墮苗出土百戶熱即巴大村土百戶也

四噶糯白瓦土百戶喇兒窩卜土百戶藍布遠東

大鹽井土百戶前布汪墮熱即哇土百戶牙卓撒

中村土百戶喇媽保架州土百戶里五三大枝土

百戶甲噶河西地土百戶那姑俱 瑤山堡 在西昌

於康熙四十九年歸附屬冕山營 金川堡 在西昌縣

里白禮州所行四十里歷安寧 北哨青山理經四堡達府治

四十里又紙房堡在縣西三十五里自瀘州堡十

里為紙房堡又西十五里即鹽源縣之沙平驛在

瀘河西岸又鎮夷堡 定番堡 在冕寧縣西明

在縣北一百五里 堡 在鹽源縣東十里又東北十里為高山堡又十

堡又十里為馬蝗堡又十里為 杭州堡 在鹽源縣

土功堡又十里即雙橋關也 關東又五里為平川驛又五里為紹興堡又十里

為祿馬堡又德力堡在縣東北一百六十里通祿

馬祿曹諸夷又東十里為沙平堡通麻科七村牙

礦諸夷又二十里亦曰高山堡接西昌縣堡通馬

者馬羅 姜州堡 在會理州東南九十里即

諸夷 廢姜州也會鹽守備駐此 鎮雄堡

在越嵩衛西南路通普雄兩河口等處又十五里

為通相堡又十五里為長老坪西通羊圈托鳥東

通黑骨頭骨 白馬堡 在越嵩衛東北一百九十里

普雄諸夷 東去曬經關十里為狻猊鐵

口諸番市易處西十里至河南驛又八里至八里堡路通八柏橋普馬等寨又西十里至平夷堡在高山峽內路通笋坑紅水黑麻等寨又二十里至古隘堡路通那歷洗馬姑乃易集尸水八拍等寨

瀘川驛 在西昌縣東南五里又龍溪驛在縣北八十里瀘沽驛在縣北一百八十里祿馬驛

在縣南一百里阿用驛在縣東南二百里皆久廢 **蘇州驛** 在冕寧縣南又有龍溪驛在縣

東舊皆置 **鹽井驛** 在鹽源縣東又平川驛在縣東馬驛今裁 **會川驛** 在會理州治

十里沙河驛在縣東二百二十里亦曰沙平驛皆久廢 **會川驛** 在會理州治北又大龍驛

在州西北六十里巴松驛在州西北一百里腰驛在州南七十里黎溪驛在州西南一百五十里皆

久廢 **龍泉驛** 在越嵩衛南十五里又利濟驛在衛北三十里鎮西驛在衛北二百二十里河

南驛在衛北一百二十里皆久廢

津梁懷遠橋 在西昌縣南三里又南門橋在縣南門外海門橋在縣南十里 **祿馬橋**

在西昌縣南六十里 **寧遠橋** 在西昌縣西一里 **瀘川橋** 在西昌縣西十里 **龍**

溪橋 在西昌縣北龍溪驛前又有龍溪索橋在縣東四百里為東出烏蒙之道 **太平橋**

在冕寧縣東南一百二十里 **崇仁橋** 在鹽源縣東五里 **鎮安橋** 在會理

里 **梅子嶺橋** 在越嵩衛南五十里又太平橋在衛北一百七十里白馬橋在衛北一百

八十里 **大渡河津** 在越嵩衛北二百五十里

寺觀光福寺 在西昌縣南十里唐天祐間建舊名瀘山寺明正統中改名 **景淨寺**

在府治西北 **華嚴寺** 在鹽源縣治東 **聖壽寺** 在越

宋咸平中建 **南門外明正三清觀** 在府治南門外 **真武觀** 在越

城南明景
泰中建

名宦漢 張翕

安漢人明章間為越雋太守政化清平得夷人和在郡十七年卒夷人愛慕如

喪父母蘇邠叟二百餘人送喪至翕本縣起墳祭祀詔書嘉美為立祠堂天子以翕有遺愛乃拜其

子湍為太守夷人馮顥廣漢人順相間為越雋太守政化多異迹

權喜奉迎道路南充國人延熙中除越雋太守誘以恩信蠻夷皆服頗來降附北徼捉馬最驍勁不

承節度疑乃往討生縛其帥魏狼又招懷餘類種落三千餘戶皆安土供職諸種多漸降服始疑以

郡郭夷種男女莫不致力郡有舊道經鹿牛中至成都疑遣左右賫貨幣賜其帥狼

路開通舊道千里肅清復古亭驛

出為西寧州刺史先是蠻夷酋長皆服金冠以金多者為豪儁由此遞奪每尋干戈邊境無寧歲毗

隋 梁毗

烏氏人開皇中

患之後因諸酋長相率以金遺毗於是置金座側哭而謂之曰此物饑不可食寒不可衣汝等以此

相滅不可勝數今將此來欲殺我耶

一無所納蠻夷感悟遂不相攻擊

唐 章仁壽

人武德初擢雋州都督府長史南寧州納款朝廷歲遣使撫接至率貪吝邊人苦之多畔去帝素聞

仁壽治理詔檢校南寧州都督寄治越雋詔歲一按行慰勞仁壽巡行洱河開地數千里置七州十

五縣酋豪皆來賓見即授以牧宰威令簡嚴人人安悅將還酋長泣曰天子藉公鎮撫奈何欲去我

仁壽以池壁未立為解諸酋即相率築城起解甫旬畧具仁壽乃告以實夷夏父老悲啼祖行遣子弟隨貢

方物 **元** 譚澄 德興懷來人世祖時會西南夷羅全才遂以澄為副都元帥同知宣慰使司事 **明** 魯毅 寧番衛指揮僉事

兒來攻毅率精騎出西門擊之賊眾大集毅且戰且卻復入城拒守賊圍城毅乘間遣壯士王早突

入賊營斫賊賊驚遁 **張顯** 建昌衛指揮洪武時月魯帖木兒反顯與蘇州衛官軍禦寇有守城功

張固 新喻人景泰初以大理右少卿鎮守建昌有政績

本朝 **姚開先** 淳化人由山西臨縣令補鹽井衛經歷吳三桂入蜀開先不屈自縊死 **常**

珍 榆林衛人官會川營中軍守備撫輯有方漢夷懷德康熙二十七年阿所悖逆劫殺魯姐珍率

兵力戰死之

人物 **明** **蔣忠** 建昌衛人為衛總旗正統間領軍巡視永鎮堡至白石坎遇番兵起忠追至牛

山與番對敵志氣益勵中流矢死 **胡澄** 建昌衛人為衛百戶宏治間守備普安普堡番人攻

圍澄督兵出戰追賊至葫蘆嶮嘴自午至酉力戰不屈中流矢而卒 **高明** 西昌人以

沙縣有治聲丁艱歸值流賊入建昌明督鄉勇拒於焦家屯賊勢張不能支泣歎曰我受朝廷祿豈

可從賊乎遂舉室自焚死

列女 **明** **王自敏妻周氏** 湯謂妻唐氏 俱越嶲衛人自敏衛指揮謂庠

生兩家姻婭也流賊攻城急周與唐相謂曰等死耳遂閣室自焚又張光裕妻王氏吳獻才妻俞氏

唐純智妻宋氏吳鳴皋妻唐氏同時赴火死俱越嶲衛人

本朝 **步之俊妾盧氏** 冕寧人順治己酉流賊陷城避兵於普咱渡村為賊所獲驅至

長河間盧與子中行妻周氏同赴水死 **張正元妻李氏** 西昌人將婚而夫歿女即

往服喪父母憐之欲改適女斷髮務面示不可奪事舅姑以孝稱又越嶲衛王氏及笄未字父蚤亡

母病割股療之逾年母卒女終身不字

出產 **銀** 會理州出明 **銅** 冕寧縣出漢書地理志邛都時嘗置銀場 南山出銅華陽國志會無縣

天馬河中有銅胎明鐵鹽源縣出後漢書郡國志

統志寧番衛出白銅會無縣出元和志臺登縣

出明統志鹽源縣出漢書地理志定碧漢書地

鹽井衛出符縣出明統志會川縣出碧理志會

無縣東山出碧蜀都賦注碧石越嶲衛山石

生越嶲郡會無縣可作箭鏃越嶲衛海棠堡出土人

朽木越嶲衛海棠堡出土人

以為燈心既燼不灰

