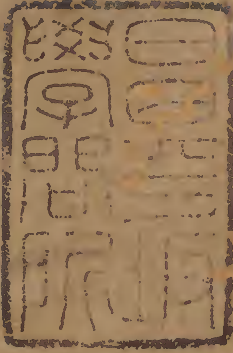


建曆二年 自十月至十一月

日次記

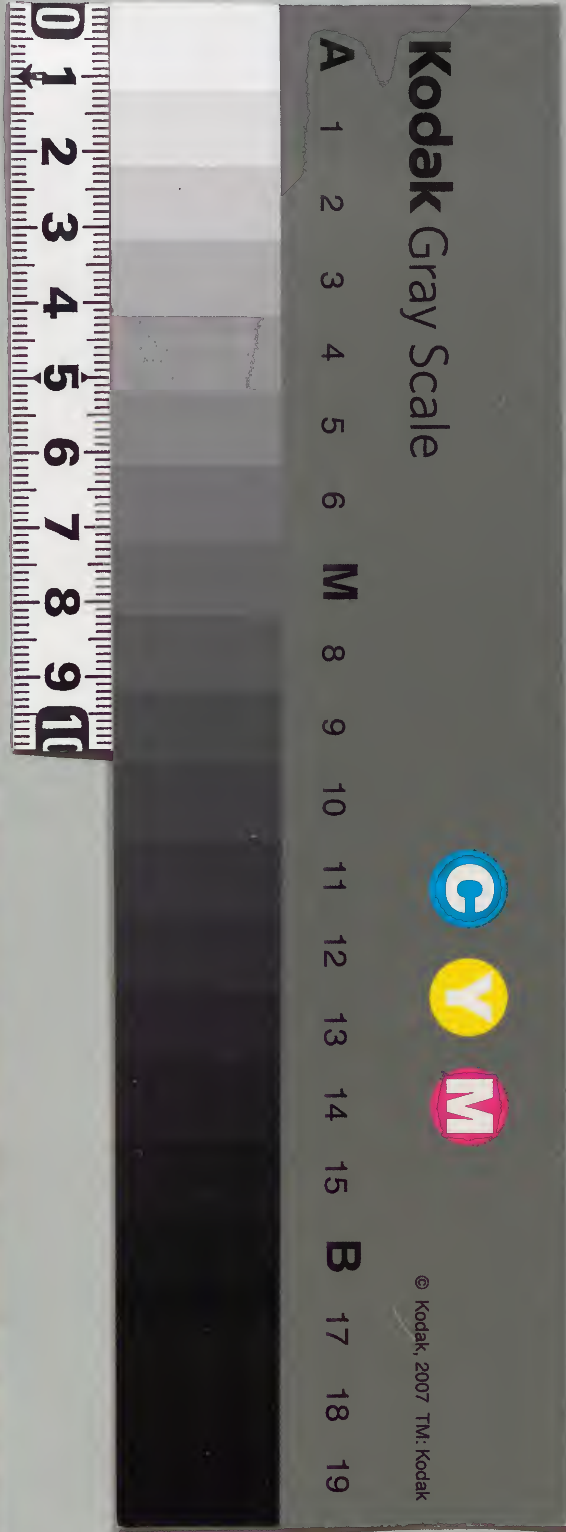


百七拾

八十八

内閣文庫	
番號	和 15912
冊數	220(170)
函號	160 153

内閣文庫			
一 七 〇 函	二 二 〇 冊	一 五 九 一 二 號	和 書 類



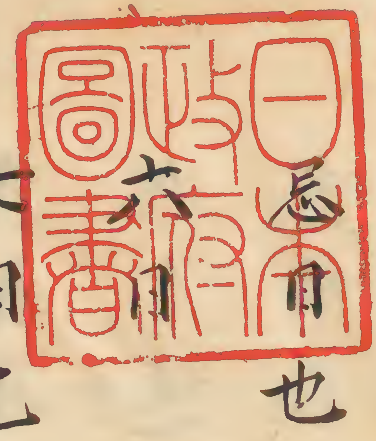


淺草文庫

五月

丑傳内院五節今年停止了其替範

朝卿丹後也云々今夜又向一條佑敏



傳聞去比有大嘗會御禊點地云々

七日己卯女院御懺法結願也予着烏帽

子直系系九條御堂當時御所候御前左府

被参項之被支配始公卿着座之由女房来告

小時左相府相共着座出指正面之副東西敷
置右座左相余着東

座西上大納言良平 此間殿上人等置花苜
卿被下在西座東上
一二僧前二二次御懺法如例慶志為 苜手
後戶花苜也
導師等起座先是實宣 左府余兼有座不取
布施次良平卿被下人々置布施如例引了
人々退下左府余良平卿等參御前有膳
更次良平卿退出談曰今度可勤御神樂之
暇書上陪膳也云々左府退書了後入夜退
出飯院

或人云乾朝卿不獻五節教成卿獻之云々
八日 早旦一送消息日五節猶出綿可為
三百兩云々又守新副可沙汰云々申兼之
由了使人之更
晚顯參内依御禪侍從代定也直着陣端座
而蒙作上依入夜也使官人敷軾小時民
部卿出指 着横切座次招躡更宣奏曰大
嘗會御禪供奉以上定申云 又申云衛府督

代雖頃定中任近例可兼行者宋宣退下項
之敝來作云定申戈世作祠失也可尤衛門

替代正四位下保季朝臣右衛門替代同不

長朝臣左兵衛替代從四位云知家朝臣右

兵衛替代經時朝臣予目之職更退下次以

官人傳作也記例文硯可持參之由則大外

記中原所重持參例文莒八十二人廿六人

代例文一卷以上曆置余座前予

一、披見之間之左右衛門替代左兵衛門

替代寬治被入之仍所載歛申然之由又云

回司必何申之寬治例也又云將監載之諸

衛門持佐除文例也按將監先例如何申不

恆之由次目之外託退去世間六位外託置

硯於參議座前次予擬例文披歛與奪令書入之

先八十二人次廿六人女祓書之書了取劄

祿竊之半儲宣文依可入夜也持來云々置翁取之置前復座之後季披見

之了後取笏以官人傳作外記莒可持參之
由即六位外記持來置前予置笏取定文三
通入之或入例文莒奏之於而為笏說件又
招職更奏之宋宣參御所了小時改來作云
御覽之由又作云文武諸司可隨裝束司下
知者予云定高朝臣令參欵宋宣申只今可
參之由退下次以官人尋弁申未參之由即
作參議令徹撒莒硯即外記徹撒之小時相待之

處夜鐘已轉條五更仍招職更後日可下知
之由作之申可然之由仍則起座參御所方
候朝餉良久參中宮御方入夜退出向一參
今夜渡地而之後冬節已過仍今日所渡始
也但依築垣更明且飯來自十六日可向也
女房不渡儲也不全法師為謹身來
九日辛巳天晴大納言被來五節同更議
定宰相中將實茂來問御禊後次第司同

夏粗答之午時許散六条了

入夜右中弁定高朝臣来

佑之朝召也

予着烏帽

子直衣出逢候前作云文武諸司可随裝束

司下知者定高微唯余申云中宮亮長季了

日者不昇妻后亮地下希代夏也就中園醉

之時可罷入欵以便宜可奏院之由同可奏

者依無人臨時爵也未希有夏也即退下了

予散入

十日壬午 自今日神夏自前日散弁御堂

御例也藤中納言傳院宣

消息

明日可有議

定可參者申兼了由

十一日癸未此日例幣也或日依神宮祓延

引依先日催申剋許參内先參朝餉方次着

陣直着端座兼日蒙催之上左右府不參之

由兼園之故也先例如此使官人敷鞍次以

官人召行夏弁左少弁家宣參鞍予作云例

幣日時勅申也并微唯退則持來日時勅文
不入莒置余前置翁披礼帟如常披見之置

前目并退次以官人傳作外記莒可持參

之由則六位外記宜業持參置余前退去予

置翁取日時入莒取翁以官人召職其詞更

以官棟其參載予置翁付莒作可奏由棟藏人某

取莒參御所了須之返給予結申之職更作

云依勅申也微唯卷文置前此次余問云有

辭別欵答不然之由但度延引之由可被

載者次以官人召大外記所重參載予置翁

授莒所重取莒作云卜串ハ設夕ル力申具

由退去也則藏人次官棟其下內藏寮請奏

予結申之職更作人詞退下次召并家宣下

之儀申予作人詞女初并退次以官人召外

記六位候小遮予作云卜串持參之外記禱

唯退下則持參之入莒予取出透行見之返

給作可開之由外記取レ下合而合未開之
不卜合核是下方返上之予レ置見之返給
作云レ下合兼慶王三外記稱唯取之必
本帳之退下此次余作云使王御馬三早可
令申者次召大內記敷倫作宜令草可進之
由即持參之入莒予披見了取文許返給作
可讀申由依有辭別也內記讀之返上予入莒返
給內記取之至小依重服不內遊覽近代如此予起塵出

中間徑中門外方進弓場付職三奏之內記
即返給作可清書之由次返給內記復陣內
祀置莒於前則返給作可清事之由內記取
之退此間召官人々々欲參上之間外記進
小遊申使王御馬之由云々目之外記退可
也失次大內記進清書宜令披見了令持內記
進弓場奏之如初但此次奏使王申御馬之
由頂之返給作閔食之由次返給內記昇中

門廊廻西方自右衛門陣退出乘車參神祇
官入小門無上官仍不摺看西掖座召并同幣物具
否申具之由此次申云神宮御裝束可被調
進而行夏并靴時向本三、聞日者不少汰
俄可副具之由有作雖被載宣命可在歛之
代多如此云云予云任近例何夏有哉就中
已奏宣命了勿論歛并退之後召外託問使參
否申參之由作云使王御馬給一外託惟唯

退次以召使作內記宣命可進之由即持參
至壇下次余起座看東帷座并以下看座取
幣後召使王給宣命作內記令取苜蓿之後起
座出小門退出已上一如吉八日祈年穀奉
幣仍不記

次參院直參奏御所左右府以下在座小時
藤中納言來作云大嘗會延引所恐思食也
今年無為可遂行也然而非無其故就中近

天變頻例幣被下依穢延引去年又如此
可被作行御祈歛可計申若可寄進伊勢回
云田一郡歛又祭主御依涯服不可勤壽詞
奏仍可改任歛又以誰人可被任哉隆索為
東二人者又子不可改替之由傍人亦申之
同可計申者民部卿云定申之各定詞不悞
覺可尋記

予所數同申了光親卿因定詞奉御所方了

良久敝來又作云祭主更如内府申不必每
度祭主子息一力才二人者歛御祈更仁和
被寄進云田子即時一定申者左府已方子
細不知之由被申也重々奉議定祭主之
間申了又定詞如此 追可書入

十二月^甲申今日作大嘗會御禊御祈廣定

神禊

少副^{不見}祈正^{不見}禊神祇官云々又被始御禊法三壇

云々東寺長者道尊

十三日乙酉今日於内裏有五節定頭中將
經通奉行傳函了

十四日丙戌

十五日丁亥今日海渡一茶予女房同車

姬君亦同車出車有三兩 時通朝臣有共

十六日戊子今日有月蝕亥十五分

予行祈金輪念誦成田於本房又有小斗念

誦 女房若君亦可憐々

十七日 自院有旨仍進治曆記了世次新
有被作夏

十八日 頭中將告送云明日行幸依上皇
御動日不可幸賀陽院可為白川殿也申表
由

十九日辛卯天陰不雨御方遠行幸也已刻
許賴資力院御使來云禰明内院五節之間

可御內裏上御臺稱打出先例不同昆明地池
障子可押水欵又不可然欵建久怡之殿富
內院御時不押之又御前試可出招欵先例
不同建春門院之昇招善福門院有沙汰不
然余申云打出事押昆明地池障子者是可依
折出事也不必依臨時祭必可被押事也賴
資云二間可然欵三間可押然欵余云仁安之
比押二間之由見或託何支有哉

御前談之時之上給可宜欵建春門院且先
例也善福門院御取沙汰不覺悟無利子細
者令昇賜可宜欵
其次賴資云測酒之時廣庇可敷筵哉否有
沙汰內之如何余尤可被敷也必不限后宮
凡如何如敷之欵院中如此又之座末后宮
御時繁緣帖院中如何予云先例不室后宮
敷之院中不敷之欵尤可被尋例欵即退出

了未時許秉隆又為御使來云朱雀門額
伊徑入道書之去年木工寮工作額板書之
而諸門顛倒之間今真次作門額板同可造
之由申之必何元久國永造之由凶食必何
申云元久於陣勘日時以木工寮工造之就
中造朱雀門之近人也元必不可付造門工
木工寮可宜欵入夜帑內已如御之仍騎
弓供奉到白川殿下馬入御之時立代入中

門立階東寄御輿取御鈕之後下御余禱警
次取壘莒次昇退御輿次鈴奏名謁右次將
雅清問之而問源大納言殿行可為大臣大
將欵又通光卿先禱名失也語為墮大納言
言語後退出依所勞也今夜有小除日被補
御禊供奉之諸司次才司次官兵部權少祢
範總補云云

廿日 壬辰 藤中納言光親御傳院宣日消

息大嘗會被供神膳間儀御成人御時委可
有御存知更以仍可有行幸也御所候也以
吉睢可被申其儀事候歟而本月每日次候
來月二月可有行幸之由其沙汰以也但御
禊已後八月幸他所之条聊雖似有先規且
猶非通儀以哉然者強不被撰吉睢今月只
可有行幸候哉將又猶雖入自被撰日次可
幸候哉与様之間可被斗申澄候由内々御

氣色候也仍言上如件先親恐惶頓首謹白
余返更狀如以

行幸間事依神膳之沙汰雖可被撰吉睢今
月中無上吉者被用無巨難日何事候乎大
嘗會中以前八月幸他所之例粗雖有先規
聊可被行豫歟以也等起宜令洩 奏所給
之狀如件

十月廿日

内大臣

大嘗會以前入自行幸例

寬治元年十月十六日還幸大膳職

廿二日御禊亦六日還御堀川院

十一月十九日大嘗會也自堀川院幸廼

至殿

保安四年十月十一日幸一本御書所

十五日御禊十八日還幸土御門殿

十一月十五日幸一本御書所

十八日大嘗會

仁安四年十一月日幸用院御方遠歛

同月十六日大嘗會也

已上余所勅出也

天慶九年十月十八日大嘗會御禊也

同北二日行幸八省院發進諸社幣

十一月十六日大嘗會也

安和元年十月廿六日大嘗會御禊也

十一月廿一日行幸八井省院被_至侍執幣使
廿四日大嘗會也

平治元年十月廿一日大嘗會御禊也

廿日今夕為御方遠行幸_{勘解由}少路亭

十一月十二日為御方遠行幸_{勘解由}小路

第 廿三日大嘗會也

已上大外記所方勘進也

大納言來談曰 行幸間事 松殿近衛殿

内府談余也前中納言亦來月不可然今月事

宜何事有糸云々左右府并師卿申來月可

宜之由云々以仁安例可力來月二日之由

有少汰云々小便被飯了

廿一日癸巳天晴未刻許大納言被來談曰

行幸於可為八月明後日廿三日行幸院中

一日為御所廿五日直可幸大内云々於被

用余申狀歛為理可然歛治曆記錄有御不

室之小時被飯了於間藏人民部小補資

賴催明後日行幸可冬之狀申兼之由了

今日五節定也晚頭人之來集着直衣剋招

長兼有家亦卿內出居謁之於間親房來申

頭中將參由余出居招頭中將之昇居云

卿座未作云可獻五節舞姬者申兼了由談

曰今夜有臨時祭定於間遲參也云之即退出

了余飯入懷中例又兼久三年海出客亭裝束如尋常但

概脇息公卿等著座長兼不在此余召親房則

參候廣庇仰可持參硯續紙之由次諸大夫

至切灯臺有抄數次親房持參硯續帛候慶

庇依命指墨深筆書定文余相待例文子奪

之一西書了懷中親房密取替撒硯雜具盛

折敷進之退候余披見了捧長兼卿次第見

下了返上即返給親房進寄取之拓威雅具

等退下次余飯入公卿等動座也

次有檢亥陪膳長後朝臣作有告
自今日神亥立札忌僧尼重輕服者不忌女
犯月水例也但近日不見尼公蚤夕坐他屋
張不忌之
亦二日甲午三條中細言實宣下仕裝束一
具俄申雖貶由不足言事也
升三日未晴昨日行幸院也夜中儀非朝觀
禮為被申大嘗會神膳間儀也成人禪貶能

可有御存知故也依先日催晚類參內女例
參中宮御方院間人々漸參集女房來告御
裝束之由仍參內侍方作朝餉謁女房此間
職事資賴付內侍奏日時返給下上御四條
中納言云々不觸余如何下置上薦作台作
於下薦近代例歛但先可請処分也小取主
上出所暫作清前勅曰早久仍忌出中門廊
邊看靴先是云御本羣立中門外竹間出所

有及用款不愆見次右次將渡東則余進立

南階巽去初一隆衛衡卿已下列立余巽方上少

西次圍司奏次鈴奏少納言次寄清輿昇后

御輿寄上讀中將通方自西方來跪御輿寄

西方少向置弓開輦戶進取御鈕安輦內退

作至上乘御：座定之間余正為祢警蹕次

將應之次通方朝臣安壘莒開輦戶月簣子

退下於西方了次余進行到中門昇寄清輿

涵下之後召大舍人二音：祢唯作御總

如例懸褱出門外騎馬下蔭隨身三人外不

參仍以馬副舍張口是又例也隨身二人持

弓胡錄也番長依病不參官人許騎馬在余

前雖須召假番長夜陰之間不召之常法也

到院御所東門於一町可止前夜苞是例也

而今夜次將等不止之遠例也於門外下馬

前橋東方至門內南腋以面乍先是諸卿列

下馬也

立中门外小屏前西上南面御輿昇立门内申次

院司權大納言所經御離列進出仕氣色右

迴入中门今日中门外不引傍進遮中奏

事由敝出仕氣色復座余直進行入中门仕

面平橋西方水面隨身等相從東礼之暇或

立中门外右左是常例也前陣在外故也而

法性寺殿保安元二年共入東中门内之由

見御記次昇入御輿欲居中门下面余招頭

中将於中门外昇廻可昇居之由作之通方

馳馬作御輿長土昇退中门外更昇廻居中

门下東向為前陣余被下居地諸卿同可跪而羣

立中门外予尤失也宰相中将賴平置弓脱

靴經御輿後就方開輦户經御与中门少柱

取御釵進候御輿西方通重帑上取壘莖頭

中将經通又進寄取御草鞋獻之至上下御

不称警例也昇中门内方經廊内并對廣庇

等入御次將取鈕璽候前後註通候御裾入經
御之後余自中門內方昇殿依便也賴平卿
入御之後人飯出閑輦戶次昇退御輿次余
以職事棟某入見各之後退出依陣中四五
之外七八段二二天乘車飯宅

今夜供奉云卿

大臣余 大納言

藤原師 但不供奉床會院御所
如何

中納言

藤原隆漸卿源雅親卿左衛門尉 藤原
本信卿藤原光親卿右共衛尉源有雅

卿

參議

左近中将賴平卿
藤原顯俊卿

散三位

日平賴卿家
定家卿

衡卿

來七八日女騎馬三足令引獻內今日可有
御覽云之件馬可獻之由去月藏人所來告
也仍究召可於之軍令獻也非厩馬
宗宣送消息於長俊許曰今日御馬御覽國
近可召進者 依見所勞不能參仕且今日

供奉不召具可被察也

廿四日丙申今日警周二人：看弓箭参
院依為主上御所也頭中将再送日五節棚
大以為云損内院各十荷他：院宮次才可
減負數之由有院宜云：申兼之由大宮大
納言被来

廿五日丁酉午刻拜藏人次官宗宣来傳院
宣口鴨備祖社：司祝未称宜座次非論更

可計申者子細見余相逢申：如兩方申状

去五位正祝着四位權称宜上已流倒欵神
社事不可被改旧欵者内外官之輩同階之
時依官次四位五位之暇依位次欵就之事
幸許申旨雖似有謂互社之間退乎追被加柱官
仍先正官於者正祝猶一着權称宜上欵此
上御不空相殘者可被向明法博士者以次
誥刻限至者猶今年氏置可入御：禪握女

法午一點可出御已始可參內云々今年民
引陣者有沙汰云々小暇退也了

入夜各院依今夜行幸也傳差對廣庇供奉
人多以各集資賴來云可被下日暇可存知
者答兼之由御輿在中門下不可然事也仍
招頭中將通方云於中門乘步之暇儲御輿
宿隘出御期次將出相副早居之而兼安中
門可被退欣通方答可捨之由作御輿長亦

令退御輿宿

以御車宿為其所

又令退急明官人同

隱期可進也者此間余与昨經卿言談召作

如時之時殿上中門廊先例不同云々教刻

之後出御之由案宣來告而將不下日時尤

審小暇資賴來下日時

此間余在中門廊下立下之甚無礼不足

言々余不結申

如於使宣所下

作路事如

例作隨身召大外記則師重各進至中門小
土間余跪中門小廊南妻下之師重結申之

不可於 作 召 作 諸司 与 師重 祢 唯 將 又 作

路 次 事 師 重 唯 退 了 次 余 於 中 門 外 懸 裾 着

靴 世 間 諸 卿 列 立 中 門 外 水 屏 下 次 昇 居 御

輿 於 中 門 東 面 次 將 相 副 之 次 出 御 先 三 位

中 將 某 忠 開 輦 戶 而 同 家 良 卿 相 共 奉 上 東

射 次 出 御 兩 人 仕 鈕 璽 此 間 余 立 中 門 外 水

腋 東 禮 之 取 立 中 門 外 一 說 也 今 用 此 儀 入

御 仍 付 御 所 立 左 方 也 三 位 中 將 實 親

卿 不 副 御 輿 在 云 卿 列 末 尤 違 失 也 不 便 之

徑 中 門 廊 乘 御 次 將 等 入 鈕 璽 此 間 余 并 云

卿 等 居 地 案 親 一 人 不 居 与 主 上 存 同 輩 款

甚 以 無 禮 也 不 祢 警 蹕 例 也 次 云 卿 等 前 行

騎 馬 余 目 之 不 作 御 總 院 於 水 面 有 御 見 物

入 自 待 賢 門 於 建 禮 門 下 馬 於 建 禮 門 下 馬

入 西 廊 入 御 間 供 大 麻 奏 至 樂 如 例 余 至 代

入 義 明 門 立 南 階 東 腋 寄 御 輿 三 位 中 將 某

忠卿乃懸裾也失經南階西欄外失也可徑係

上取御鈿搜內侍次下御稱警蹕次取壘莒
不閑輦戶退出以外遠失也次將等相議他
次將昇閑之不可行事也行本以將可昇也
又雖不閑何更有哉更他人參上還以外遠
例也鈴奏之後右謁次入御余徑御後參大
盤取御然間職事參上申內侍所入涉之
由仍下御清涼殿東邊入御後令昇給云々

余參藤臺方相待行啓及晚天行啓余開御
車之後遂宅出

廿六日 廿日大嘗會御禊召作也 上卿
權中細言權中細言之光親卿

今日給陣隨身舍人居劔馬副等裝束了

廿八日庚子天晴風靜 廿日天皇臨鴨河

終御 二條南畔為其所當押小路末謂之大嘗會御禊行幸

也往代不必限鴨河云々但是天長以來記

皆以鴨川也。以往可尋，蓋用寬治例云々。

節下左大臣良輔 少納言源顯平 兵庫

頭源家少外記二人可尋

紫束司長官權中納言光親卿 次官左中

弁同定高 判官中原盛氏 同紀景高

主典大江信直 同藤井久恒

次弟司御前長官權中納言源有雅 別當

次官式部少輔菅原源高

判官藤原成家 中原成安

主典大神是弘 檮磨 方

苗守參議藤原範朝 權右中弁同範時

余已眼着束帶欲參内之間前，馳隨身未遲

之暫以停滯之間，藏人次官宗宣告之御湯

殿已了，可早參者只今參入之由之申了不

經幾程，參内寄車於陽明院，降自車入自南

間步行，徑建春宣陽化德等門入自宣仁門

着陣

座

世間中宮權大夫教家起座出宣
付門外敬居依家禮飲也後不飲

着 先是節下大臣九条大納言良平卿在座

左府先是宗宣來作次弟司次官以下從可

等劍之由即仰大外記云云召外記問諸司

諸衛參否也

長元康治只問諸治曆
問諸司諸衛今度可尋

良平卿

稱可然間宗宣在宣仁門邊左府招之即參

申女御代右大將等未參之由退下了此間

右大將參入在陣壁後宗宣來作者陰陽寮

所勸申出御午一點已至其期不待女御代

參候一可出御力後陣之事定參會款由自

院被申仍只今可有出御也云云左府曰云

宗宣退下之後左大臣起座出自宣仁教政

等門經宣陽春華兩門向標下平件標建禮

門南去十九丈立節旗標南去一丈立節下

大臣標其南去一丈立少納言標東西各去

一丈立外託自少納言南去出換去一丈立

鼓自鉦鼓西去一丈立兵庫頭標

當議一已上凡記文

注也則余起座於宣仁門外看靴

前駢隨身亦令持持云云

此間左大將於陣後看靴弓箭欲良平卿

來此所云云未召御裝束何故着御靴云余

云奉行職事案宜只今已出御之由申節下

仍左府被白標下了良平曰看靴相共入宣

仁門徘徊陣座南方

宣陽殿壇上小牙二間也

小時右

大將來此所曰於頓宮可立代欵余置御御

握御者去年不可立代欵若又先可御于御

膳握者尤可立代欵將軍曰其所何程云余

云於西慢門外立代欵將軍云承兼於云卿

列末立代欵云云余不言小時出御南殿內

侍取釵壘云云余以下進軒廊東二間边良

平卿以下在宣陽殿壇上次右近以將木率

御輿長徑階下向日華門下

先是昇立御輿於日花門下左

次將相副須具諸衛隨身於後也今不具如

之立山方

何只渡里内儀欵可謂遠例欵次余出軒廊

東二間經櫻樹至南階巽西面隨身等隨後下蔭持弓胡

籙次右大將不房卿經階下至司階坤隨身同相

後次權大納言良平卿權中納言不宣中宮

權大夫教宗左宰相中將賴平藤宰相中將

實氏右宰相中將不氏藤宰相顯俊等卿列

至余巽以上次寄御輿次將等相副之過列

前之同云御次將等副之昇居南階上後左

次將羣至教家不氏在階西腋賴平實氏等

在階東腋次主殿官人叅上撒御座抱掃部

寮豫敷筵道間左近將一人西渡透將監相

共大刀昇辛櫓一合件手櫓盖有南階西腋

也小將友原家時卒鈴大舍人又鈴進欵次

教家卿於南階西頭脱靴昇階同頭跪額南

間置弓更至就御輿下開輦戶入自額間与

東内侍相跪取御釵左廻到初所安御輿内

退仕取了次主上乘御其後教家遲參之間

今日給仍教家參進佑入御下襲取御草鞋

給東笠子今日不稱警更入欵向取重莒安

輦內如例開輦戶跪初所取弓降南階着靴

先是

[Faint bleed-through text from the reverse side of the page]

諸御前後於建礼门外騎馬欵次余右大将

御輿進行出御兼明建礼门中门余右東門

西門

暫停御輿於門外帷間節下大臣令打行鼓

愜不見及次將等群出騎馬不能佇立

仍且引寄馬於壇下騎馬下騎馬了後可

騎也不可為後例欵五位以上於門內騎馬

六位於待買門外騎馬如例余馬於待買門

內沛艾羅遂先途仍撒銀面令指馬副其後

無為以悅之御輿出御待賢門余出中門頂

後間每假階不能入仍下大宮大路南行到二條大路

東行御于頓宮門南小路南大宮大

路西邊以上東面至頓櫺怪引至一御車又諸

司儲前駢怪前產其如例也間節下以外

記作上皇作讚波守資隆備

備前守資被作御棧敷七間四面檜皮葺屋一字東西

南北在庇西端有唐垣南面中間在日隱庇

昇階御所東至五丈怪為殿上人座御所南

至十間板葺一字為進物所大路少院七條

頭在裏比垣其南行二也頓頓慢

院循明門院今晚渡集有御見物女房等出

泊方之其色各美前大相国右大臣

看之各衣御輿過給之間至隱東方云之保

冠云之久我大相国降南階居地人院司右大弁宗

以不為可今至隱可謂且款

侍朝臣候階西腋砌下供奉殿上人着東握

座御隨身亦座居御所方

女院中物雜色等亦居所與武者所群居也

女院出車五兩進立其慢東妻東西行出衣

首蒙補平家朝云俊亦朝臣通平具實亦東

也余為渡院御棧敷前於堀川西程調行列

雜人調之也雖女初珠拂番長秦種文

口渡御亦敷所方口依有恐也舍人居飼

共渡立也御棧敷南仍舍人渡亦方近衛六人

也一人假番長徑種也存生本陣之替不具

在馬後行二馬副十人持頭儀在才二持易懷中不披露之

先例也府生兼津頂有本陣於而近進

在余前具舍人居飼執柄并近衛之府生

在前仍在馬前長和御堂寬台云斜殿了

例也天仁

府生本陣在後仍進在主人後治曆保安花山

隄左府久安池大寺是故實也渡御棧敷之

間在大將余前方也依為余大臣也供奉諸



司一六

院御棧敷前之間傳

御輿於途中及

推移申終

着御頓宮京畿

大路南山山城國被下

迎謁到河原南行御前伏奉諸司隨次下馬

各儀已上列立面

上西面裝束司長官

權中細言先親先例徑

左中并軍高也

大并中細言奉仕作也

次官 右中并兼也

而依案官仕以力

已下列立慢門外南脈

上南被改宜也

在幕驥東立次

南西云以

次才司長官

幕下之外五位以

云云下裝裾

持隨身經官驥西南到慢門

云云外過幕下

御輿過前之間幕下大臣以下

敬折立之間雅乐不奏乐御輿到慢門下之

裝束令撒慢門此間神祇權大副大中臣隆

束 祭至性服何困代官進出奏候御麻之由

動云持糸束 代其矣也際索稱唯就御輿左

入前方至上接了返給退下依刻限至

長元例仍左右不立代院作也

往御樂陪從恆南置東行着御御之恆後方也

云御相從御輿後列慢門外置也間至殿官人開

慢門於南中件慢迫恆入御之後如本可引

塞之今不然如何寄御輿於御禊恆西面中

失間砌下鋪和庭余右大將次將等皆跪作

地余北方右次中宮權大夫教家左宰相中

將賴平等於小間跪脫靴置弓

進寄

入中間塞百子恆後惟

屏風

置百子帳內大床子上南方以柄為

之置退下取御後取壘莒可俵御共也可禮遠

例也次下御不穰警蹕入御自百子帳後自

同帳西御大床子上也藏人頭糸上可刷御

下襲裾歛不糸上如何次賴平等取壘莒

帳內頂入御百子帳以可置立次至

殿官人頭不糸奉仕御產了御輿退以相副

也
此間宗

余招左中將浦平朝臣作

之即脱靴着淺背新有小便可此間蒞下大

臣令打靜

着御座

水上

云卿同之余追

加座

律次官座末云卿座後也到右大將上立指跪捐着座如常

司等依次入欵其間事不見及此間大刀掣

官等安御膳惟小砌欵不見其事如騎等

下馬欵是又不見之次左右近次將

左在水場外東上南面右在次供云御座南也東上水面

陪膳類中將通方

脱胡蘇不

役送五位

藏人欵

着御百子帳前平欵座

長元治

御之由見各御記

藏人類欵御翁欵不見及次依催

御豆四人往云卿按座前就御禪握巽角供

御接物

先是云卿座末程束立小棚置之云

中臣女

折節也進

本於南第一間取之傳供

件折節作南第一間

輦取二

折敷允二折敷云云隨供可懸

又供御前御按了撒之欵不覺致可尋即

御豆袋束
絲角青
腋袍半臂
下袋系鞋
草草高折
命極袋束
尋常高袋
唐衣整理

帛上 先例祭主元御帛上云々今令持
宮主之祭如何定有存爭歟

進自南 間砌下奉之 今持宮主
仍傳任存

歟宮主置奉 歟不恒見 折節進 氣返給節

折取之於南才二間邊給隆宋朝臣

給宮主歟宮主之着途中膝突 件膝突當南
慥東敷也兼

平在御座天奏有識在 南慥外東一權下云々近代如此歟 奏御校訂

音奏云々 八足 水間神祇官人首人大臣已下帛議

已上校物 今一口無物遠先例如何
須打 先例

不見又天慶元祭殿 議置地上間子細云々裝束日等
御託親王大臣 之神祇官誤所云進也云々

席沽葛苜蓋 今連枝五度 祓了解之繩

祓之物如恒 祓時只奏解詞之後解
由見席沽元年定左記 即宮主引

大臣以下諸卿了 神祇官人令川次官已

下云々水間大炊寮官人可 五穀而連云々之

間宮主退出了奉行藏人頭雖尋催於以云

云是裝束司沙汰也不致 可謂奇恠良久

呂使一人出來散流上件 豫

次諸卿列立云卿位東面以上 次遷御

御膳位其儀寄西 居地以間諸卿或不

跪尤寄位也 次教家以御釵安御輿內其儀准

次自百子帳後出御自本召御 乘御輿給教家帖

入御下裳 頭中將維通進寄取御草鞋

御之座定之間初發蹕音次將應之次賴車

右大將前行淺當引 隨身相從付

不可淺當御後了何可 還御之膳位

右大將候南小依位近不立 中宮權大夫進

寄卷御座間御簾取御釵入中間置大床子

上舊例如依無也近例 仍接之由見深安四年御記左府不教訓欵

退取御 御余已下種警蹕次以壘

輿無開輦戶之儀 次垂御簾退 先是

諸卿着位座東西喜立 與端其弟一 余入

小暢門外徑座末并南等 座弟一

上與端依徑座上着之欵一日 記給而

來着之先是左大臣問獻物具否欵可尋長

治曆問之次左府召之使之來候下左

府治不同須中將此方召使稱唯退下小取

膝突左府被奏之獻物以由世次之

堅近衛少相具由被奏之

可有獻物之由有沙汰也左府云先例不必

允有獻物欵經通有院宣之由左府允

諾御膳以前可有獻物之由被申執柄

天奏例之由幕下被奏之如何天奏御託者
右錐欵有獻物即依九條殿申給俄被供御
膳之後有獻物之由竹間左右陣左近候翼
所見也尤不番次供
而右近候南邊樓外
西上少西各豆胡菜

自技司恆經御在所南屏慢陪膳

來女草塾在恆經東南角昇立御臺盤恆經

前供之云主上令就給欵可尋其間

刻左府稱可伺之由起座進御在所南慢外

了小時職事作團司不足事閑食欵

左府 說欽大臣看御前口座欽次四司

列立欽 寬弘九御堂御被注可上西面由

依度之例改立依御堂御記始立上西面

段立西面猶無其理欽由了 事之上度之趣

被改立加之被載地所欽之由了 依何例裁可尋

大臣問之欽次大臣奏見希 恠不見及

昂給祿白 了云々 其後無告來及教刻依

不審 起座徑登東 依無上上薦 出慢門外

之處中務捕 希之間也尤不可殆

即人々 慢門外 東上依 次不雅朝臣

給之一拜而立 如天素記者可有拜之 准之次

寄御輿余進候所置一間次乘御 有警言驛

次安壘 狼籍無極不能騎馬右大將

引寄馬公卿次牙騎馬如何余獨前行於

進行馬副隨身等各取松火前行

同取炬 有馬上隨身無下薦 隨身

身一 有候番一臺之外清札也或 就中天秦九

有今度下薦二人持 胡錄仍合持

託勅御雜馬上源 就之案之近代撰人之
者尤可用

祿於右肩 上皇御見物如畫御 還御

于大内於建礼門外下馬 代寄御輿

余右大将立 階東西如例 令降御 御輿退了少納

言家暎奉仕鈴奏 次 若謁事了入御

余逐電退出休屋無術 後内女御

前駟馬毛付不定 待買門院

糸毛近代真信云糸毛不被借与童女車二

与花山前右府女母故能保中納言女也

威儀御馬寮不足仍自院被献云々

今日不儲用白休幕依無供奉也

依今日御祈兼日云家被行御修法

旧僧正行道云々 左衛門督代

倭季於二惟堀川落馬伴馬即死去云仍不供

奉苗途中年

衛府一五人於上皇御棧

敷前落馬云云

節下大臣与節旗之二丈

頗中絶云云仍自御棧敷御隨身被節旗云云

還御之時被付

為不令顛倒云云

今日每式是依寬治天仁例也保安

也云云

節下大臣依

力一上不被作云云

御禪了之後近邊神社分幣物云云

余裝束

打下裝浮文表袴

紅打衣如例有文至

巡方帶金魚袋鐐釵

非代也

紫淡平緒

以黃糸縫巾

唐鞍銀面藤頭總同雲珠 鏡李禁

舌下敷物錦也

尾袋腹鈴

件物亦兼日加修理也是去年大納言

新造被鞍也

馬副十人皆家司職事侍也件裝束冠老

懸錫持衣袴濃張袖依新副也 同色单合袴巾
芎伴知比胫巾皆悉下給之

隨身裝束

府生隨身一人 秦兼澤

黃色野摺狩衣 緋廿二摺此也模廿三可摺 以黃色着給其殊水襦衣 白

襖袴布芎紅打袖然行騰伊知比胫巾 狩

胡錄鈿斑猪底鞘狩衣行騰胫巾鈿底鞘

之外皆下給之

番長二人 一人奏種文今一人同恒種推召加之舊例府生隨身供奉本陣仍其替暫出之

而近代於任旧例召權番長也 治曆 京極 殿下 寬治同殿并二條殿 大臣大将 天仁知 皇院殿撰政保安法性寺殿皆如此

舍人六人 已上八人

靈繪袍 師子形 以墨摺 之日程祈除朱 半臂下袷 躑躅不付裏

朱濃袴 菴芳 打袖 正負番長一人紅 作番長六人舍人六人各濃色

单衣 紅 合袴

懸緒 紅不押銅落 繪底鞘 魚形

布帛

平胡簾

鷲羽皆用中里新所儲也召教者
衛府男去平胡簾用中着裏等也

捧卷弓冠老懸伊知此鈕之外物皆悉

下給但依申請伊知此蜜：給

余馬舍人裝束

番長貞武也

二藍狩襖袴

濃山吹張袖

黃裳

合袴

烏帽子扇

藁沓

移馬舍人一人

府生料

舍人久任也

朽葉狩襖袴

濃蘆芳張袖

青單衣

合袴

烏帽子扇

藁沓皆所下給也

今日渡大路之間府生之後者少々張口々

隨身後一人

為令抄
弓也

之外一切不令具走自

閑路了依狼藉也余雜色一人不具馬後是

先例也

後関左衛門督左兵衛督等具雜色一兩追

前云々未曾有也

御前次才司隨身六人手振八人馬副八人
後次才司隨身六人手振四人馬副四人具
之云云 葦下馬副召具瀧口是長元治曆康
治等例也但執柄騎馬之暇不具之云云今
度依不供奉具之云云又手振着半臂云云
可尋長元治曆 兼保 康治不着之云云
廿九日奉丑 依屈每術平川 大納言被
來讀云院作云堀川辻右大將与内府相置

卜天 暫留馬左大將不進之間宮前行甚急
由云云又作云先御之禪之暇還御之膳恆
之暇御被了何不着靴手仍今度作浦平家
嗣令着之云云
今朝榮良僧正被來為見物上洛款余對面
明曉可下向之由被候云
卅日壬寅 宰相中将實茂來
十一月

一日祭^癸卯 旬^後如例自今日五節神事也
一說自定日有神事而^寧治左府記入自之
後可神事由有所見也

二日甲辰晴左中弁^軍官朝臣來催^循明門
院^測醉可^參之由申^兼之由^頭中將^通方催
今日議定可^參由申^兼由入夜^參院^直而上
下^束芻 招^頭中將^奏殿上^定直衣^定事也
而人^之皆^束芻以^直衣^候座無^便宜^款可^隨

作者^通方小^暇飯^來云^改着^裝束可^及遲^々
於^閑所可^參申也^仍作^云卿^座之^府以下在
殿上^須之^來作^云殿上^定直衣^常事也^於可
候^座者申^兼由^番殿上^良久^藤中^納言^來作
之^府云^大嘗^舍兩^國標^引入^南門而^寸法不
叶^治曆^例不^分明若^自築^垣可^引入^款將^又
減^寸法可^引入^南門^款兩^條之間^可計^申者
作^云大^嘗宮^神殿^神座^已下^寸法^式文^四尺

神殿間廣十丈六尺也中央敷神座其東敷
之不能直敷仍被尋掃部寮官人古老也之處
近代自然減寸法式六尺 差過了
可依例欵又御裝束之儀何樣可有年各
可計申者即復座左府作可定申由自顯後
朝臣次第 申之 取糸之樣大嘗會西四掖間
事大嘗會神座寸法事
御所方菱園小泉飯來作園倉之由人之分
散

定詞

兩國標事

左大臣 內大臣 權大納言藤原

師藤原卿權中納言藤原卿等定申云

被引入築垣之條一切不可然元曆建

以是依築垣無實也今度修理今更撤

去之 治曆雖所見無不重自南門

引入欵南門与標之寸法晴雖計能

被尋問可被引 雖入者可減山寸

以欵文指式文故也

參議藤原朝臣定申詞大略曰人之欵

但自禁垣路可引欵元曆建久吉例也

神座事

曰卿定申云任近例可減神座寸法此

詞在外計畧故也隨又有例 式文也

神座如式文四

尺御座減寸法自中央頗 西可數欵

已上雖子細多不過之

三日己 頭中將徑通朝臣來予着烏帽

子直衣出逢作云五節參入御共御覽未

者申兼了由余問云誰之參哉徑通朝臣云

參夜前大相國左府右府余源大納言合五人也

御覽左府余右大將權大納言九條大納言

云々即退去了

四日丙午 自今神事也依明日奉幣事也
日者茂土葺神事也然者令忘月水女犯也
右大辨宗行来余依洗髮於簾前禱之作云
大嘗會間院中可有禊神事寬治例不分明
然而次神今食已下諸社祭禊神也被立神
馬鳥羽院同之就中今度聞白 一向
有禊沙汰旁可有禊神事欵又云献斎三个

日許欵一日齋欵仁和寺法親王重病更發
仍今年必可有灌頂事仍今日齋 於豫北
色云々余申云尤可禊神事欵今度如例年
一向有禊沙汰雖無例尤可及豫議者也而
猶有 寬治禊神事無疑欵故接改祈注置
之院中禊神事以神嘗祭前月内齋也云々
尤可被准欵大嘗會以後強不可免乎且接
政 於有於豫色致宗三个日何

有年亥丁間在聖新者案行即飯糸了白接
政左府右府等云々

五日丁未 此日大臣後初度春日奉幣也

御堂知是院殿法性寺殿故殿

立之自餘例不詳今從永久例

日共惡日也而檢例之處大入道殿

對日也宇治殿金澤山詣日々

仍今日所立也早且有浴事

申四刻出川原着束苧藤原保嗣 乘車
例也 行列

先前掃一人 次御幣

次小使下家司 騎馬 次移馬

次前駢六人 回基 葉清 有長
基邦 季忠 手

不具殿上人 天治例也

到中御門末作所司 大務 少允

家令康基行向奉仕御裝束極内敷滿筵

實氏

入御下裳裾

左府稱家

故接政所為如何非參議

為依式不唯

之且云卿何不奉仕乎接政被怖入况於

余雖引

不

故接政所為不

分明作又不被教訓

字云何不怖入戎者即

今日回司除目也上卿左府執筆氏部卿

六日^戌巳申

春日祭也神事也

中宮使權大進經兼云云

傳閱院中御神事不可有云云被^保保安例

欵松殿被計申云云又云自南門引入吾國

標事治曆記被檢和云云山寸法一丈二尺

二尺合一二丈四尺云云

則列入南門

分明云云仍當取南門寸

法有尋之處符合云云可給珍重事欵

定家卿来问大常会间事少々答了

实氏卿来

七日庚酉 今日枹宫祭也仍神事但不奉

幣氏三社奉幣以候他社可立故也自明年

可立由見康治二年十一月 日为房卿託

午暇参中山殿入道 白部 許也 余 烏帽 子 直衣 也於云卿座

得給大常會间事并叙位儀尚奏之子細在

别帛申到退也 次参宜秋門院入夜退也

今日以長俊朝臣為使遣光親卿示五節童

女付殿上人并親房昇殿夏也相逢早可由

示之付童殿上人代々例注折紙也

八日庚戌

九日辛亥大常會间事尚菩提院

十日癸子夜半許左府示送御腫物出来而

醫師之処明日出仕不可叶由作申其由作

処叙位執筆不可参

十三日可枝參者右府申院者當仁執筆更
可用意之、答兼之由了長兼卿同告此由
十一日癸丑天晴今日大霽會叙位諸門
院御入內五節參入也 未到許外記持來
十年勞披見早田文返給 東燭着束茅
參院依列自西面中門參入着女院云卿座
先是右大臣良平卿在座其後多參集云
經卿來着人之相語云叙位以後被期右府

者弥可及深更歛 出指 被 五節御幸以後
有沙汰者帳臺和御必定可及曉天云云
經卿為伺氣也參御下了小時經暇朝臣來
云傳大納言令申且可有和御者此間殿上
人前行欵着御車南面妻戶上皇召人光親
卿參進被作可召及用之人者陰陽助廣參
上奉仕了退下余作可假御車寄欵向光親
卿令答可之由即參進候養子着御車後懷

翁懸帖令立几帳屏風退俛屏風之外先是
右大將已下列立予前行乘御了引御車
余引置几帳屏風退下於中門懸裾於門外
騎馬上皇於中院中垣川有御見物御路徑
中院中大宮入御自上東門上御於上東門
外下馬前行入 門置參弘徽殿列立藤
臺東築垣外次御車差入寄排座小面余退
奉仕之下御之後即退出

世間叙位未終執筆右大臣

余啟亭之改裝束直衣冠薄色綾指貫白下
袴菊深打衣世間下仕等着裝束世間民部

卿宰相中將實氏

出指

侍從三位

宰季來

卿今朝來被叙了云定

為叙位入服系内了實氏去退初了

余出座

南面有

家定亦卿着座世間自院有御使早可令也

立之由也別當御車退之間如此之由申了

親房朝臣來中殿富門院御使俛由余作可

召之由即循大夫教西間余座同也回座於廣庇今

一人取之舞姬裝束持來置余前長押上打以

裏々々色次擲使中宮權大進朝房糸上着

回座即親房朝臣持來祿給之大褂一領加

朝房取之徑中門廊西簀子降自南妻進如

途中再拜退出中門外了次諸大夫來取裝

束置舞姬裝束前次親房朝臣又來申中宮

擲使候由作可召之由如初即諸大夫取童

女裝束二具如初置余前如初次大進兼隆

持薰物木置裝束小方有薰物又有銀

古也必敷退候同座兼隆朝臣殿上人也取

余衣一領給之余須取衣可後也然而近代

兼隆取之降途一拜退其儀一諸大夫二

人來取裝束置童女裝束所多一人取薰物

進御所又一人取回座退如了竹間寄舞姬

已下車余向其所先之候車寄南階侍從三

定家卿立几帳屏風諸司三舞姬乘車女房

一人後列立南庭先是余作云有本次寄一

車先例月下寄今度最乘了列立余候車

東已下次第乘車實信親房上殿朝臣寄之上

人出來仍無人出來仍無人仍親房相和寄不可力後例猶童女車

將遲別當可進由先日進奉書今夜尋

也車仍作置奉行家司親房余且以系內行陽

明門外大相國系會仍前駢隨身下馬共留

車而大相國以人不可罷通之由被過

以外礼也故車過了余於陽門外下車入

出務徑系香殿小馬道后町亭未向五

節所紫束候長後朝臣豫系會叙位圖書到

來披見之如無別事中宮御館亮長季給

叙位四位上宰相中將二人賴幸叙正三位

依國司賞也不叙氏爵一人如何失款

不宴也小暇舞姬系之由以徑來告也予前駢

實首已下殿上人出過小陣小眠殿上人出
引導舞姬已下來余於簾中杖持之皆悉悉
入之後余徑乘香殿馬道再南貴子假長橋
木糸殿上方上下無人即入日上戶着殿上
小大盤下先是源大納言在座藤親冬豎小眠殿
上人出也節事了各入大相國來着殿上藏
人頭中將徑通告本御之由大相國已下徑
殿上：戶進假清涼殿孫庇主上於額小間

長押上着御：沓淺沓也先例大内之眠着

衣如恒笠厚文御指貫徑弘庇再長橋給大

相余源大納言等於長橋西邊着沓大相國

家嗣持來余沓源朝臣通源路長橋兼養

殿南貴子馬道再右町廊等相國已下於五

省各殿上馬道到御臺稱事戶至上入御大

相國褰簾頭并取御沓執柄之外無褰御簾

可尋也可尋也間余已下跪候入御了大相國氣

色余入簾中候南方姑余通光曰入候方主
上御屏風中也相國云御路不敷筵道如何
他人不言心中思樣教了了今案可
謂不羞事欵近代敷之時被撒欵次舞姬各
上殿上人等杖持如例依程遠不見次第
依如例又見次牙仍不託事了殿上人必奏
亂舞次舞姬以下退出次還御先大相國等
簾外之後也御大相國將獻御簾經本路還御

於初所看皆相從於于時天曙見知人雨
長橋西邊脫即退如了余下宿所一
程也相國開白一即退如了余下宿所一
寢也梅舞姬各上之間儀作奉行皆悉棄車次牙
連之前駢七人記

十二日甲寅 御前誠備明門院例醉也早
且參內御方已下來參殿上人例醉未始良
幸卿來言談之間殿上人等參集兼隆來云
範氏朝臣為女院御使可參五節所令間可
宜云云余相共良幸向五節所然間殿上例
醉又始了仍不能更故南殿方更畢向藤壺
方見廻小陣 主上於弘徽殿細殿有御覽余
良幸於中宮御物宿中見云後了後余降宿

所改看直衣

可參女院例醉也固文織物指
貫自下袴紅梅字文織物出衣

不入

向五節所經弘徽殿南馬道后町廊等

前駟隨身等相從于時日沉西山之間也余
在五節所簾中兼隆來告備明門院御使候
苗可作可台之由先是卷帳間簾余坐其間
也 座平 諸大夫敷南貴子次左中將範朝臣持
薰物茗來置余前退候同庭邊 件茗梳茗湯
候亦依入其
上瑞瑤臺二只入薰物
有給寄原氏之意歟 余作奏給之由即須

中將暇買持來祿給之大褂一領 乾氏取之

降庭中一拜而退此間口入了常灯余於此

所侍女院倒醉刻限遣人之見処右府光親

卿之外未参之仍余参女院御方昇弘徽

殿南階暫候東庇座即倒醉之座也 右府被

坐言談以間循卿多以参集只被待相回出

仕之小暇相國参入云云有召之後可着

座歛自本非着座之候歛今余未得其意仍

右府余起座出南户向殿上方相國 来此

所殿上人彖集狼籍無物于取以 尤中弁

逢高来告召之由次大相回已下着東庇座

水上射座額間不打出為御座其南 依召之

三間有弁和座上有灯臺二本 依召之

顯候座未居饜手長殿上五位大相回右 一

两人居了残不居年次可献左中將乾茂朝

臣次二献顯中將惟通朝臣次居汁次三献
宰相中將木氏次朗詠別當也之計間高通

已下可於殿上人等應召俟簪子次四獻宰
相中將案氏今度可脱紐歛而大相回每左
右取盃案氏有不審之氣尤可然暫不起座
自令復座也間大相國議定可脱紐不見也良右
府有於四獻之氣相國可及六七獻之由稱
之光親五獻先例之由申之次今樣朗詠教
及次五獻別當有雅脱紐大相回暫作可飲
色不取盃五三巡之後作袖口事也已下皆

脱紐如例別當復座之後又今樣次万歳乐
自下薦舞之至大臣皆立舞之又有謂物舞
殿上人等置櫛云御舞之次出白薦高通出
之有相舞事余与通光舞大相國右府舞之
先是依召進菓字本字如以子與餘相舞了已下起座下
殿次下宿所脱裝束就寢此後殿上人引率
参院有推参事云：叙参有御前誠文其
候可尋但如次弟歛

各入云卿

前大相國 右大臣 余大納言 通光

師經 中納言 光親 有雅 各議 氏

平氏

大臣獻御挾頭事

愚案如此 秘藏別記

起座經壇上就臺南頭跪指筭以左手褰

把以右手取御挾頭花 銀造 更立經臺東頭

并云卿座上入母后到御壇東階下立脱靴

或跪脱之 手持御捧頭 跪無便宜 欽向乾 昇階南頭 為先 跪壇

上候氣色立上自給大臣膝行就帳臺下更

立懸膝於帳臺進昇挾御冠左平退降拔筭

邊巡右廻立降階 南頭 更向乾跪着靴右廻

徑座未復座

參議獻接政挾頭之取號脫靴為
奏秘事也謝座之儀具見康治台記仍不記
之

十七日己未今日送棚於所之院風流櫛二

棚十也新制內日之各隨身為便其上以殿上

人內二相副也七条院櫛一殷富門院宜秋

院永明門院各風祈宮祿院等日各遣

之以侍隨身亦為使用白家櫛一右大臣

六祈一棚九条大納言亦也陽平陰明門院

宣陽門院去十二日遣了又二足許內之

以以經為保送棚掃等了

車下仕於門外之童女於東中門廊下車但
余下仕許於中門同車是家例也初技打人
く相副忝上御前云々他所下仕候東邊余
下仕在簀子是同家例也童女未在廣庇云々
源大内言藤大納言在御前座云々

廿日壬戌

廿一日 旬拔如例

廿二日 廿日大原野祭也余奉幣一如吉
田儀但役伏人鬪女之間用布衣者也是又
遣例也 今日被勅造内院上棟日取上御
藤中納言光親卿於陣行云々 来月二日云々
廿三日 大納言被詣春日社云々
廿四日 大納言今日下向

北九日天晴參內於陽明門下車

舊例直衣

東門參入之代

門外于暇各車馬徑御後置

參大盤所謁女房有雅帛參入在鬼間方余
招入相次良平卿被參小暇相共向二間方
言談多大嘗會間事也此間職事覽申文之
如叙位先例不覽之由見次第定有先規欣
可尋小暇主上御直衣教刻有物語等此
間職事於石炭間撰申文知長着衣冠也見

長橋邊勅召之良平參入也通方之勿論也

知長被召入簾中當暇近習世雙舞者也其

新必面歎可嘆之余之今度立節身一歎知

長之立節下矣過先代之了余之舞事也主

上令咲給院舞之暇落冠其定可舞之由有

作即今舞比與各物干取喻又舞大嘗會之

儀其曲希代也不能左右之于暇入御余參

宮御方棟其後稱可有申事之由仍如畫相

御座貴子禍之棟基造作吉事依建久之例
已死神領等了而各新申猶可有沙汰歟又
可有改定歟可計申者余云此事建仁造國
司帥卿歟何様申乎棟基歟可被死之由申
也其暇子細大畧如一日余申伏余云先代
之造營如無尤不便事也何建久有沙汰被
死歟已君御在位之暇也且叶 神慮歟且
為吉例不可求外今度已又被死了而今被

改定造營又無實神慮如何就中故入道申
沙汰了難申可被改定之由歟者參御前良
久祠候秉燭後大納言被示云右府已參上
可見物云々仍即參上在二間之間御裝束
云々良平奉仕歟職事在登御座也奉仕御
裝束其儀大略如官奏申余感御硯莒蓋置
御座南邊小時如御令着登御座給通方作
御裾御座定後退下經東貴子院年中行事

障子下候天氣入上戸竹間良平來竊談曰
申奈乍威瀨硯蓋可給之由右府令申如何
予之未曾有事也聞白給之眼乍威硯若給
之大臣給之眼未聞事歟良平此由執卷了
之之又之轉轉勅文以何者可任事之由可
向外記之由作職事類中將与奪于奉行卷
人家光之歎問之問父資矣卿同之嘆曰身
一任之勿論也之之仍其由作右府了之之

次右大臣入上戸經年中行事小舟東篁子
等入自御座間是先右 跪四座東頭頗近久列
寄四座膝行着之深揖候此間良平卿自廣
庇可參歟不教紳
言已下座何徑篁子哉之
後日拾先例皆
以篁子也於時除自有徑廣之例
主上令自給大臣小揖召男共二六位家光
參入右府向五位藏人候歟又可召之由歟
不圖六位即退下次五位藏人資賴參儀篁
子大臣作云硯續紙則持參之大臣置笏自

座下方取之置前取笏候主上御目大臣逃

足可逃座下足欵揖退起經自座南去四座去五六尺計步廻

跪御座間南邊挾笏勝行昇長押又勝行就

御座前主上取御申文等置御座端給右府

取申文教通置引迫折幣又其間太以遲

之如何逡巡降長押小退向坤立先立左廻

大輪立廻列南間南柱下又少行也已上作

法未聞說也花茵說欵余家說有三皆推硯

置進筭也即又可分置申文欵次取笏候天

氣御目之後取續幣二卷核置先例座前一卷

少取一也披見小開見例也而荷續幣置

柳莒取勝向座上可向座下除目時向座上今所為可謂失禮也

緣置之自奧外廿三卷返到端置之取笏候天

氣問申叙人之教欵先例緣續幣取不申書

從立位下之時申也勅許後見折幣更取

續幣自端內廿三一五枝卷返取合下置柳莒

右可置座前次入水於硯摺墨深筆二管如

本置之竹間加叙人數可奏欵次取笏候天

氣書後立位下竹間不取次取藏人申文

辭短冊置柳莒柳莒披申文於座下方每度如何向座

下事後讀申押合候天氣置柳莒右押合

可略欵更披置如何深筆叙之讀申置叙位柳

莒右取申文懸勺細卷置叙位申文左次

叙御送殿藏人次奏夏由心男共召遊衛

司取志院宮御申文竹間叙他者欵小水持

參院宮御申文殿富門院宜陽大臣取之置

座前取笏候天氣開自在座先宮不候

挾笏取之如初徑回座南跪長押下昇長押

膝行進之降長押拔笏經本路復座竹間警

而置笏任他御覽返給進寄於長押下指笏

給之復座次叙舞姬欵竹間余及參申宮

御方入夜退出了干服子終欵竹間將如

叙之可禮遲、欽入服云卿權中納言不宣
卿之、近衛次相實時卿也奉行職事民部
權大輔實賴

余舞姬中文付職事了 其書樣

正六位上實子 式加姓戶 舊例加竹

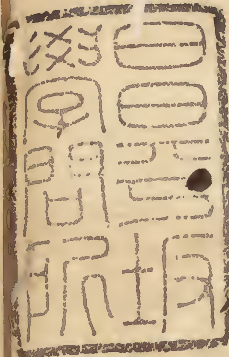
右舞姬注進加件

建曆二年十一月廿九日內大臣正二

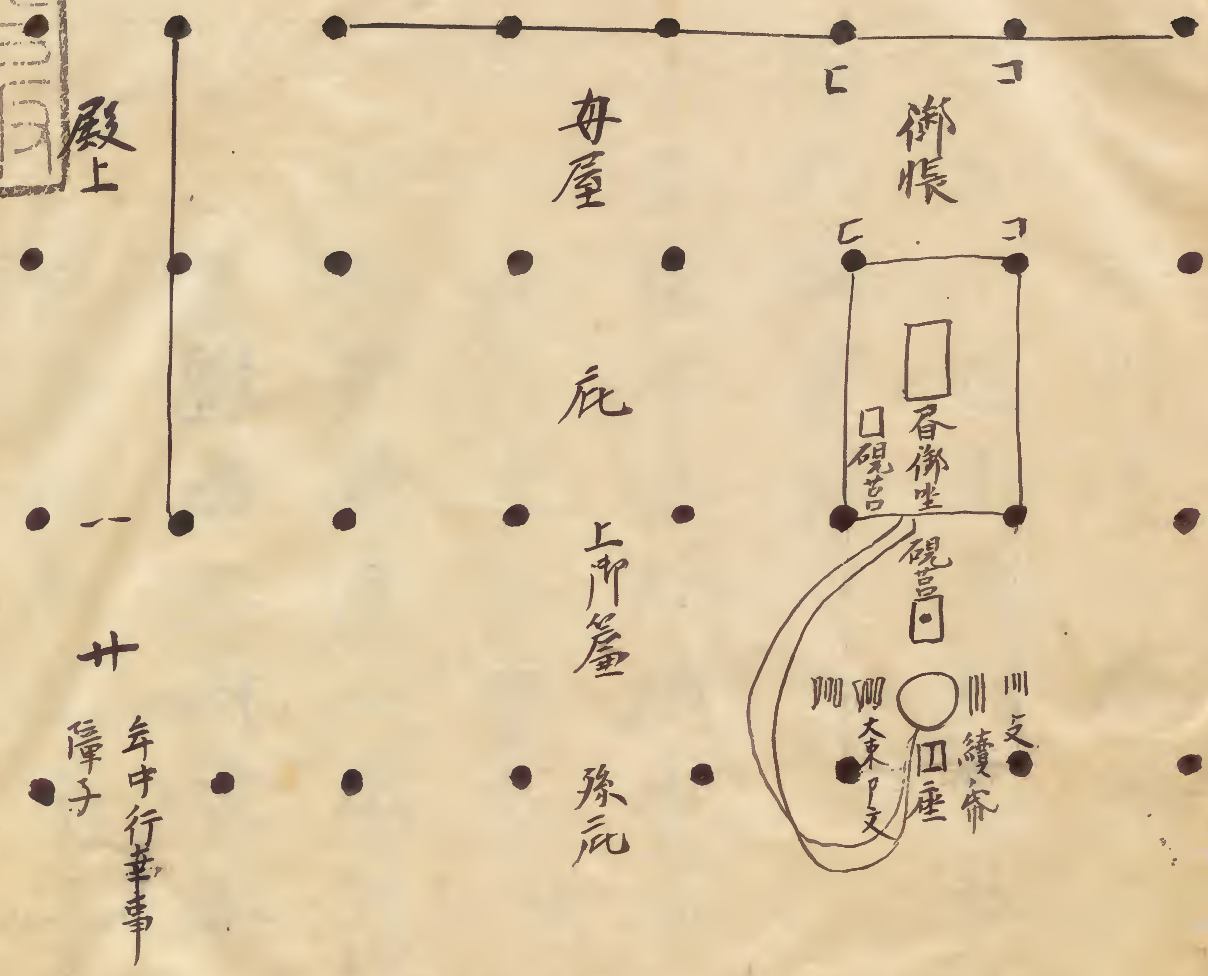
位兼行左近衛大將藤原朝臣云

壇帟二枚書之

加礼帟 不加封



殿上



廿

年中行事
障子



