

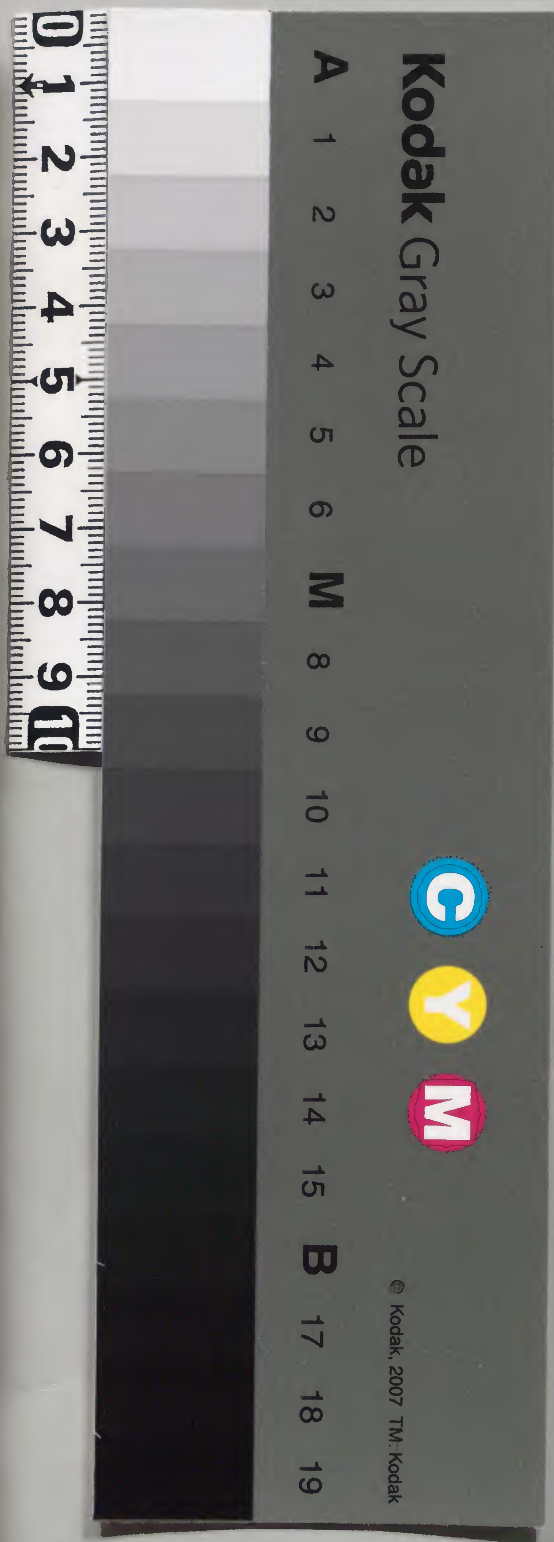
萬天日録

四十五  
四十六

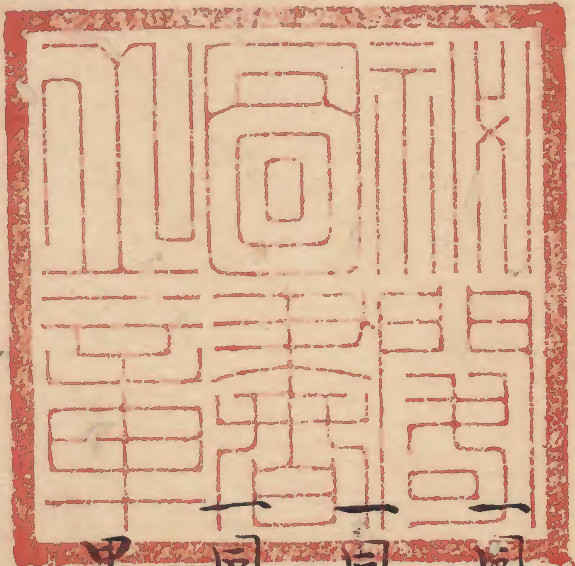
二十

|      |           |
|------|-----------|
| 内閣文庫 |           |
| 番號   | 和 35308   |
| 冊數   | 28 ( 20 ) |
| 函號   | 163 218   |

|        |        |        |   |
|--------|--------|--------|---|
| 内閣文庫   |        |        |   |
| 一<br>冊 | 三<br>五 | 三<br>三 | 和 |
| 一<br>架 | 二<br>冊 | 三<br>〇 | 書 |
|        | 八<br>號 | 八<br>類 |   |







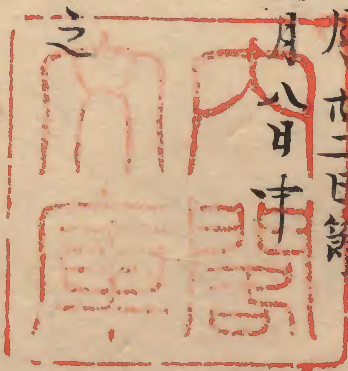
萬天日録卷之四十五

朔日諸御禮無之

天和元年五月小朔日 癸巳

自五月 至六月 四月廿二日 五月八日

同日三日四日殿中無別条之



同日五日例年之御禮御法莫付無之

同日六日今日上野万部相濟候ニ付テ

甲府殿并御三人方ヨリ使者上ル

同日ニ即刻以上使明後八日上野供奉

記録

引馬六庫



之儀被仰遣之

上使内藤上野次

尾張殿江

同 中根大隅守

同 中將殿江

同 同人

紀伊殿江

同 同人

同 中將殿江

同 内藤上野次

水戸殿江

同 同人

同 少將殿江

一水戸殿御領分去月廿日冰而降田畑合

三万四千百五十九石余損亡之由申来

一同七日二御佛殿御法衣被物有之ニ付

美濃守石川美作守今朝上野江被相詰

儀

一同日二明日上野江被為成候御供觸五ッ

時分

一同八日二上野御供行列

左



柳原式部少

水野義隆守

本多忠實守

松平生殿頭

中川依渡守

本多隱岐守

京極備中守

戸次能登守

稻葉右京亮

加藤遠江守

有馬周防守

瀧口信濃守

輝須賀飛騨守

淺野内近頭

細川若狭守

黒田甲斐守

山内大膳亮

九鬼和泉守

土岐伊子守

松平駿河守

毛利玄房守

島津式部少

植村兼光守

田村右京大夫

五島依渡守

南部遠江守

片桐主膳正

岩城伊勢守

西江若狭守

大岡信濃守

毛利形下少

本多伊左守



谷 出羽守

久留嶋信濃守

加藤内藏人

小笠原備後守

海口伊子守

赤 對馬守

織田信濃守

堀 長門守

松平備中守

松手 美作守

織田對馬守

建部 内匠頭

榊原越中守

南部 信濃守

松浦臺岐守

鍋島 紀伊守

小山大隅守

服坂澄路守

松平臺岐守

大村備後守

岡口備後守

依竹臺岐守

三浦臺岐守

松平阿波守

真田彈正忠

朽木民刀少

松平將監

諏訪安藝守

松平志摩守

松平長門守

米津伊勢守

三宅忠利守



酒井右宗大支

保科兵少

酒井下総守

松平彈正忠

伊丹大隅守

榊生對馬守

松平備後守

堀田豐前守

三枝土佐守

戶田石見守

土屋備前守

大久保對馬守

水野肥前守

戶田和泉守

神尾若狹守

酒井伊勢守

松平甲斐守

山口修理亮

牧野長門守

藤田安藝守

牧野攝津守

神尾下総守

永見甲斐守

岡乃筑後守

仙石丹後守

稻垣市正

秋田淡路守

小笠原伍渡守

村越伊豆守

水野備後守

能登山城守

三好石見守



井上兵庫頭

鳥居長門守

東条伊賀守

園ノ阿波守

小笠原丹後守

松平主計頭

永井甲斐守

小堀下總守

朱津周防守

園ノ志广守

内藤上野守

松平兵庫頭

本多豊那守

澁川若狭守

園ノ徳岐守

石川市正

荒川出羽守

大草主膳正

田中大隅守

池田帯刀

植村土佐守

安藤壹岐守

松平徳岐守

武田越前守

戸田日向守

右之分行烈四品己上ハ御先江糸

御佛殿迄取並居御目見

河長柄  
河篠

阿部豊後守



御裾

石川義作守

御太刀

畠山下總守

御劔

荒川長門守

御沓

喜多見若狹守

御先立

井伊掃部頭

御供

松平因幡守

同

稻葉石見守

同

金田遠江守

御先江

河老中

同

牧野備後守

御笛守

板倉内膳正

同

同市正

同

御笛主居衆

還御已後河三人方ヨリ使者被差上

一同日ニ御法夏相濟候旨ヲ河布施被下

之



銀子千枚

日光御門跡

同新

那沙門堂御門跡

鳥目三千五百貫

僧正院家等

同三万二千貫

衆僧

銀五枚

御堂手代

金拾八兩

同勤行出家

同四兩

同給仕

銀子百枚

日光樂人

同三枚

御堂掃除頭

御遷宮安鎮水泔布施

銀貳百枚

日門

同百枚

毗門

同五百枚

役僧中

御參詣付テ被下之

銀廿枚  
時服下

陵雲院

銀十枚

信解院



同 同 同 同 同 同 同 同

觀經院  
尊重院  
津梁院  
寒松院  
東漸院  
常德院  
春性院  
上野目代  
田村權右未門

時服三苑

日門家未  
依々木民部

同 同 同  
大西宮内  
野沢縫殿助  
岸本主水

一同九日御法夏相濟昨日御參詣二舟于  
甲府殿河三人方并諸大名衆登城早于  
老中退去

一同十日二明日公家衆河馳走御能致



仰付候ニ付テ上使被遣也

勅使 院使 女御使

右八島山下總守被遣之

妙法院御門跡江

右吉良上野女被遣之

河三人方甲府殿江茂番頭ヲ以テ明

日登城仕見物可仕之旨被仰遣

一日ニ拾評定所松平越後守家来河預ク

松平伊与守江御預ク 小栗大六郎

京極備中守江御預ク 片山主水

一同十一日ニ辰之刻大廣間江出河御能

上覽

御能組

式三番

弥太郎

九郎

弓八幡

新之丞

三石郎

九吉

全剛

八島

森若郎

三石門  
清云

志了



今春

米女

源七

七五又

夜討音我

三才

握々

六身下

狂言

アソフ

仁左門

薩平守

流石守

一同十二日ニ於河座之間御後替被仰付之

大岡仇渡守跡役

小原守

大目付

坂本右末門左丈

是ハ河納戸ニ候

一同日ニ宮城監物御座之間江被為召之御加増五百石被下之長崎奉行被仰付候是牛込忠左衛門跡役

一同日ニ御側御小納戸衆三百石宛御加増被下之



美濃ノ弥兵未

小見山庄九郎

荒川七右未門

一同日二宮津ヨリ御目付飯登城

加藤兵助

森六郎兵未

一同日二土井兵庫頭母家去九日死去之

由

一同十三日二上野火之番御免

戸田右近

渡ノ十高右未門

三浦越中守

西尾八兵衛

一同日二板倉内膳正甥之指令是八高木

肥前守死去之由

一同十四日二己刻御白書院江出御河直

上段御着座公家 御對顔則 勅答被

仰出之畢而自分之河禮

紗綾十卷  
銀馬代

大炊衛門内大臣

同五卷馬代

油小路大納言



同断

日野中納言

同断

愛宕三位

次

銀馬代

三室戶右兵衛權佐

同断

持明院中將

同断

猪熊極蔭

右終于妙法院御門跡御對顏紗綾十卷  
金馬代献上之

青蓮院御門跡名代上糸院紗綾十卷金  
馬代献上之

自分河禮

一束一本

上糸院

右ハ御縁通ニテ河目見其外佛師經師  
樂人公家衆家来扱縁ニテ数多河目見  
一於殿中則御暇

銀三百枚  
時版十

油小路大納言



銀三百枚  
時服六

日野中納言

銀貳百枚

愛宕三位

次

銀百枚時服五

三室戸右兵衛

同断

持明院中將

銀百枚時服四

猪熊極臈

右之外佛師經師樂人大炊御門家來時  
服白銀等被下之

一為上使大炊右京太夫以テ御暇

銀五百枚  
時服十

大炊御門内大臣

一仙石越前守幼少之息去十日死去之由  
一十五日ニ如例月諸御禮相濟

参勤之河禮

時服五銀馬代

小笠原土佐守

一同日ニ二條殿息細平殿縁組被仰付之  
為御禮以使者太刀目録献上之



一同日二妙法院御門跡青蓮院御門跡江  
為上使堀田筑前守大沢右京太夫  
以テ御暇銀子十枚宛被遣之河内人  
來時服白銀亦被下之

一同日二西本願寺佛光寺ヨリ宗着付テ  
以使者御樽肴被指上之

一同日二水口江御暇  
時服四羽織  
伊丹大隅守

一同日二初而御目見  
左衛門守子

時服三銀馬代  
伊丹左京

一同日二御暇被下  
時服二羽織  
膳六左衛門

一同日二松平陸奥守飯田ニ付テ以使者  
御鼻紙亦箱御樽肴被指上之

時服三銀馬代  
使者自分之所紀  
石川大和

一同日二觀世座今春座如例年御暇時服



白銀亦被下之

一同日二大久保加賀守 御前江被為召

備前助成之御刀代金廿五枚 拜領之是

ハ今度上野河法支相濟付テ為御褒美

被下之由

一同十六日二公家衆今朝祭足付テ御馳

走人登城

一同日二所暇被下

時服二

二条殿使者

櫛田石近

時服五羽織

杉平陸奥守使者

石川大和

一同十七日二紅葉山 御社参

一同日二阿部豊後守下屋敷拜領之是ハ

土器町加々爪土佐守上屋敷也

一同十八日二杉平若狭守飯国ニ付テ以

使者落合七兵衛樽肴献上之

一同十九日二所暇



銀貳百枚  
時服三十

南部大膳右支

銀百枚時服五

安藤對馬守

時服四羽織

朽木監物

同日二祝言相濟御禮

名代能登守

時服五

本多下野守

同四

松平主殿頭

同三

松平駿河守

同新

松平阿波守

同日二京都御暇被下

金五枚  
時服三羽織

前田安藝守

同日二駿河加番被仰付之

井上筑後守

平野丹波守

本多主殿

同日二東叡山御堂為河參詣御成河

名袴二戸御作法如例式

一御三家方瑞籬之外拾御手水鉢方



御對藝

一還御已後甲府殿如例式御參詣

一同日二日光江御代替為河名代堀田筑

前寺被仰付來月二日三日以參足

一同廿一日二尾張中納言殿同中將殿江

為河梅上使板倉市正被遣之是八中將

殿御息死去二付三

一同日二青蓮院殿河氣色御福躰可被聞

召飯路之道中江御老中奉書遣之

一同日二御役替被仰付之

御役御免五千石御加増三板倉伊与寺

安中へ可替被仰付之堀田豐前寺

板倉伊与寺跡役堀田藤九郎

石川伊与寺跡役堀田山城寺

稻垣若乃跡役右之通拾御前被仰付之

一同日二御暇被下直々



時服二  
同二  
同二  
同二  
同二  
同二  
同二

西本親寺使備

下間京内々

仙光寺門跡使備

黒田少進

勝仙院使備

小島大貳

若王子使者

伊藤大藏

大津忠代

津田勘右衛門

同以

小川六左衛門

大坂瓦師

京捨皮屋

久石末門

右者先日御目見申上候取ニ今日御暇  
被下之

一同日ニ午后刻二之九江被為成候

一同日ニ評定所式日之寄合有之

一同日ニ京都并越後国御目付ヨリ継飛

脚到來

一同日ニ拾河座之間御役替被仰付之

御鑑奉行

設樂甚三郎

酒井小平次



御持筒頭

酒井小五郎

夏目左兵衛

牧野傳藏

小倉忠右衛門

御步行頭

同日二井伊伯耆守登城會老中而退出

是八東叡山 嚴有院掃御靈屋河普請

午傳相勤之頃日御造軍分

同日二庄田小左衛門永井傳八郎

右西人ハ右御普請奉行相勤之分是

又登城謁加賀守而令退出 席前之間

同日二土屋市之允先日御目付役被仰

付候元役御步行島田十兵衛組卜引替

之十兵衛元役組并宮城主殿組ハ十八

組江割入可相勤之兩組之支頭ハ先

惣頭可支配之由松平因幡守大園弥右

衛門江申渡

同日二酒井伊与守願之通御役河

免之旨被仰出之



一同日二二之九御留主居秋山十兵未

仰身之奥山藤十高跡役

一同日二京都大坂名崎江繼飛脚被遣之

一同日二宗對馬守被為召之朝鮮使來年

秋中來朝之儀可申遣之旨老中被仰渡

之

一同日二島山民部右輔事勅額為御禮京

都江可被遣之旨

一同廿四日二增上寺江江御名代堀田備

中守

一同日二越後守家來片山主水事京極備

中守江御預之處二御穿鑿之上河赦免

一同廿五日二輕御役人御番衆或ハ輕輩

前二五十已上棄物雖為御免向後一切

可為停止之旨和平因幡守被傳之

一同廿六日殿中別系無之



一 同廿七日二 御暇被下

銀五百枚

上使松倉内膳正

時服三十

松平伊与守

御腰物

銀三百枚

上使阿比豊後守

御馬

宗 對馬守

御腰物

銀百枚

伊東出雲守

時服四十枚

土方 市正

時服六羽織

遠山和泉守

一 同四羽織

小出伊勢守

一 同断

木下肥後守

一 同断

秋月佐渡守

一 同日二 叅勤之御禮

時服三銀馬代

池田丹波守

一 同日二 御加増之御禮

金五枚

板倉伊与守

一 同日二 京都江為上使御暇



金拾枚時服二羽織由良信濃守

是初額之為記

一同廿八日二如例月御禮相濟

駿府江御暇被下

時服五羽織 三枝撰津守

被下物無之 稻垣藤九郎

其外御代替之御禮遠國之出家上方町

人坂本弥七碁步三人御禮申上

一同廿九日二本多豊前守弟津周防守秋

元隼人能勢出雲守何茂組中引渡有之

一同日二拾評定取杉山越後守家来御預

藤堂和泉守所預 村越内藏助

一同新 立藤守六

奥平少次郎所預 渥美久兵衛

一同打平主殿頭 小栗兵庫

中川仇渡守 野本右近

加藤遠江守 小栗十藏



同年六月大朔日 午

五月廿三日 笥  
六月九日 中

一朔日二如例月御禮相濟

一同日二糸勤御禮

綿百把金馬代

牧野内幡守

一同日二糸府

時服三銀馬代

松平大隅守家来

島津番書

一同日御代替并入院之御禮

一同御札一束一本

彦山座主

一同日二御暇

被下物無之

那須衆

福原内匠

同 芦野民部

大田原隼人

一同日二信濃衆御暇被下物無之

座光寺喜兵束

知久伊左束門

一同日二美濃衆御暇被下物無之

高木六郎兵束

一同日二堀田筑前守二男織部中奥御小



姓二被仰付之

一同二日二御書院番衆本多五郎右未門  
被為召之屋敷改役被仰付之是八小倉  
忠右未門跡役

一同日二上杉彈正大弼飯国付之使者  
御樽肴蠟燭五百挺被差上之則使者御

暇被下  
時服三

本庄出羽

一同三日二辰刻紅葉山御宮 江 御社系

御束茅是八御服明初之付也

御簾 堀田筑前守

御太刀 喜多見若狹守

御刀 朝思伊予守

御出 松平作渡守

御裾 阿部豊後守

同 松平因幡守



御神酒河歌

富山下總寺

同御加

由良信濃寺

御先江

老中

同

牧野備後寺

御苗主

板倉内膳正

同

金田遠江寺

一同四日二日光江御服明之為御名代河

暇

時服二打  
伽羅一疋  
御馬一疋

堀田筑前寺

一日光江御太刀粟田口國清代金貳拾枚

御伽羅一木御猷上右筑前寺持叅之

一同五日二殿中別糸無之

一同日二稻葉美濃寺腹痛氣分登城無之

一同六日二叅勤之御禮

銀貳百枚金馬代 戸田九門



泥障五掛銀馬代

鳥居左京亮

一 同 漆皮廿枚銀馬代

遠山主殿頭

一 同 時服五銀馬代

井上出雲守

一 同日二御暇

時服三十御馬一疋

松平伯耆守

一 同 銀貳百枚時服二十

水野美作守

一 同 時服十羽織

松平丹波守

一 同 時服十

水谷左京亮

一 同 五羽織

秋田信濃守

一 同 斬

土岐伊与守

一 同 四羽織

小笠原備後守

一 同 斬

山崎勘解由

一 同日二堀田筑前守古河江參着二付三

一 為御禮使者以渡尸弥市兵未御樽肴献

一 土之

一 同日二今日三美濃登城無之



一 同日二未冠二三九江被為成候

一 同日二殿中每別系之

一 同日二美濃寺登城

一 同日二御名代板倉内膳正

一 同日二御暇被下

時服五

智恩寺

同四

宝菩提院

同三

彦山座主

一 同九日二殿中別系無之

一 同日二堀田筑前守日光ヨリ飯府之由

一 同十七日二紅葉山江御名代稻葉美濃

寺参詣

一 同日二山王江御名代稻葉丹後守参詣

神馬一疋御太刀国細代金七枚

右ハ昨日被仰付之

一 同十八日二高巖院殿御佛殿御普請相



濟付御裳美被下之

金三枚時服三羽織

永井傳八郎

同新

小左衛門

金拾兩

鈴木与次郎

同新

吉田又兵衛

銀拾枚

甲良豊前

井伊伯耆守家来

銀三十枚時服三羽織

小野七郎左衛門

銀十枚時服三羽織

越石半左衛門

同新

水野弥五右衛門

銀十枚時服二羽織

増田助右衛門

同新

水野門左衛門

一同十九日御役所免面

大御番頭

酒井下總守

御書院番頭

松平内匠頭

大坂町奉行

嶋田越中守



御歩行頭

中西 圖書

小十人番頭

安信甚左末門

三崎奉行

川田六郎右末門

道奉行

美濃戸一学

小普請奉行

勝屋甚五兵衛

御金奉行

小林右治兵衛

右御老中被仰渡之

一同日二武田越前守組島弥平治茂淺草

御藏奉行被仰付之

一同日二明後廿一日松平越後守家来於

御前河倉儀有之付テ御譜代大名衆可

有 登城之旨御觸有之

一同日二上野江御名代大久保加賀守

参詣

一同日二大廣間江出御

中殿着河御三人方甲府殿御九方着座



松平越後守家来永見大藏荻田主馬小  
栗美作三人御中段御向之板縁ニ出ル  
出御已前ヨリ伺公於御前御僉儀有  
之御次之間ニ御譜代大名御誥衆諸番  
頭諸物頭諸役人等並居

一永見大藏荻田主馬小栗美作三人夏和  
田倉御藏之前ニ御預之家来差添  
案物ニテ来ル右之取ニテ案物ヨリ下

三人ニ御目付一人宛御徒目付二人宛  
町与力并同心差添此取ニテ請取之御  
預之家来右之取ニ差置

一御玄園迄右之衆中差添御玄園ニテ町  
与力同心比ハ相殘御徒目付請取天井  
之間扱縁ニテ召連来ル

御前江出ル時寺社奉行大目付町奉行御  
目付相添落縁ニ通罷出ル也罷取節茂







永見大藏河城ヨリ罷飯松平大膳太  
 夫殿江 御城ニテノ様子申上候  
 一最初ニ堀田筑前守殿河取次ニテ大藏  
 江河尋被遊候ハ美作奢ノ様子申上候  
 一卜被 仰出候其時大藏申上候ハ越  
 後守去々年河鷹ノ鶴并領被仕候例年  
 八家老共并諸役人ニモ戴世候処美作  
 父子ニテ頂戴仕其外江ハ戴世不申候

三河ノ河  
 三河ノ河

三河代目、諸物頭  
 三河代目



此外奢ノ段ハ兼ノ河評定取ニテ申上  
候通ニ河座候

一右之通達 上聞筑前殿河取次ニテ美  
作ニ右ノ河辺答申上候様ニ卜被 仰  
出其時美作申上候ハ去年ハ内證ニテ  
被落申候其節ハ女中モ有之控者父子  
ハ心安被存兩人ニテ罷出ル卜申上候  
ハ其時大藏申候ハイヤク左様ニテ

ハ無御座候美作段ハ家来ニテ召連糸  
リ戴カセ申由申候ハ美作返答無河  
座候

一筑前守殿河取次ニテ美作奢ノ様子具  
ニ申上候様ニ卜主馬ニ河尋被遊候主  
馬申上候ハ唯今大藏申上候通ニ河座  
候先年美作昨左門ヲ越後殿養子ニ致  
シ候キリクニ仕候処ニ左門病死仕候



其後只今ノ大六ヲ養子ニ仕候事ヲ企  
申候是ニテ外ノ奢ヲ消了簡可遊ト申  
上候

一筑前殿所取次ニテ西人ハ美作ニ異見  
ヲハ不仕候ヤト被仰出其時兩人申上  
候ハ越後殿被申付候事ヲモ引不仕  
美作ニテ御座候故私左ノ諫言ヲハ申  
々聞入申様子ニテ無所座候故終ニ異

見ヲモ不仕ト申上候ハモハヤ退出  
致候ハト御直ニ被仰出候由

一松平出羽守殿萩田主馬被召連登城  
松平元千代殿亦見大藏被召連登城  
松平越前守殿所煩ニ付テ家老一人小  
栗美作ヲ同道仕罷出候由

一同廿二日ニ於御評定取被仰渡

切腹

小栗美作



同

松平致後守家来

流罪被仰渡之

同 大六

八丈嶋江

永見大藏

同

荻田主馬

三宅嶋

岡島壹岐

同

本多七左衛門

伊豆大嶋江

小栗兵庫

同

同 十藏

同

安藤治左衛門

右今朝於評定取寺社奉行大目付兩町  
奉行御目付出座右之趣寺社奉行申渡  
之

一小栗美作切腹被

仰身之檢使

彦坂壹岐守

戸田八郎兵衛

松平孫右衛門



河徒同身元

一小粟大六切腹被

仰身之檢使

坂本右京門依

言城主殿

土屋市之進

河徒同身衆

右父子共二切腹被 仰身畢

同日二小粟義作種鷲ノ身戸川主水河

小姓組滝川若狭守組ニ罷有候処ニ南

部遠江守取江御預被成候

一同廿三日ニ松平越後守家来御預面々

稻葉右京亮江 片山外記

水谷左京亮江 中根右京門

伊藤出雲守江 渡ノ九十郎

右ノ面々今朝批評説取御預被成候大

目身元兩町奉行元列座ニ被仰渡候



渥美久三末

林内藏之助

野本 右近

小栗右末門

安藤 平六

右五人追放被 仰付之何茂今朝於評

諛取大目付衆町奉行列座ニテ被仰渡

之

一同日ニ上使以右之通被 仰付之段被

仰遣之

上使

松平因幡守 尾張殿

同新 水戸殿

上使

石川夏作守 紀伊殿

同新 甲府殿

一同日ニ御詰衆番頭物頭役人等殿中江

被為 召右仕置之段老中申聞候



一同廿四日二増上寺御名代板倉内膳正  
一同廿五日江戸傳馬町二借屋仕罷有候  
一音卜申出家力久リ致方々參候故去  
比篋舎被仰付今度大嶋江流罪  
一同廿六日廿七日殿中別条無之  
一同廿八日二例月之通諸大名出仕御目  
見無之

一同日二戸田越前守於御座之間御惟子

草物拜領之

一同廿九日殿中別条無之

一同晦日二御步行目付兩人苑越後守父

子二指添道中可參之旨被仰渡依之

金子拾兩宛被下之

越後守二附 佐山彦左衛門

同断 佐久間三郎左衛門

三河守二附 大村与右衛門



同新

町田伊右衛門

一同日二松平三河守家來本多監物茂三  
 河守居屋敷二テ御目付中甲渡候節十  
 方無之儀申段不届二被思召御定之國  
 々追放被 仰付之  
 一同日二土御門兵部少輔ヨリ如例年名  
 越之御被指上之  
 萬天日録卷之四十五終

萬天日録卷之四十六

自七月  
至八月

天和元年七月小朔日<sup>壬子</sup>  
六月九日  
七月十日中

一朔日京都歸於御座之間 御目見

畠山民部太輔

一御黒書院<sup>江</sup>出御如例月之諸御禮相濟

一同日二越後<sup>江</sup>御暇

時服三十

榊原式部太輔

同十羽織

牧野駿河守



一 同日二 参勤之御禮

綿百把銀馬代

松平伊賀守

蠟燭五百挺  
銀馬代

真田伊賀守

一 同日二 青蓮院御門跡使者

御扇子箱

大谷兵部卿

是 八京都近道中御醫師被為附之付而  
為御禮被差越之

一 同日二 後住之御禮

一束一卷

上野

淨圓院

同新

王子

金輪寺

同新

播州

東市坊

一 同日二 佐竹右京大夫歸國付テ以使者

戸村十太夫蠟燭千挺白鳥二羽純指上

使者自分之御禮

銀馬代

戸村十太夫

一 同日二 参府御禮



一 銀馬代

素山丹後守

一 同日二 宇治歸御禮

稻生七郎左衛門

櫻井宗恩

一 同日二 京都飯御禮

今大路道三

一 同日二 悉上之御禮

手網十筋

三田次郎右衛門

一 同日二 悉府之御禮

鳥山牛之助

同 平太夫

三列御代友

日子

江列御代友

吉川半兵衛

日子

同 半助

後列御代友

井出次九衛門

象列御代友

今井七郎兵衛

一 同日二 土井兵庫頭子式部少輔夏御誥

衆並相誥可申之旨被仰付之

一 同日二 越後國江可被遣之面々

御代友

櫻井藤兵衛

日子

本多新五兵衛

日子

杉田五九衛門

日子

滝野十郎右衛門

御代友

岡上次郎兵衛

日子

八木仁兵衛



右之面々越後江可被遣之旨被仰渡之  
一同二日二今晝時分二九江被為成之旨  
被仰付之

一同日二松平日向守秋本撮津守兩人御  
用付于登城

一同日二土屋伊豫守一昨晚死去之由依  
之土屋相摸身土屋市之巫從弟之差合  
一同三日於御座之間官位之御禮

金馬代 阿部豊後守

一同日二御暇被下

時服二 青蓮院使去 大谷兵部卿

同三 佐竹右衛門左 戸村十太夫

一同日二堀小四郎平野九左衛門志兩人  
播州姫路江御目付可被遣之旨被仰付

一同四日二式日之寄合堀田筑前守出座

一同日二御役替



御番以 箕三郎左衛門跡 若田和泉守組 伊勢平左衛門

御番以 鈴木次郎右衛門跡 日人組 鈴木三左衛門

石野三左衛門跡 日中右衛門組 門奈惣左衛門

右惣左衛門壹百俵御加増

米倉加左衛門跡 武田越前守組 北尾市郎左衛門

右市郎左衛門壹百俵御加増ニテ御老

中列座被仰渡之

一同日ニ松平越後守家来子共御預

二二

小栗吾平子

小栗帶刀

松平隆奥守江御預

同 大太郎

日人子

同 伊八郎

同 園之助

同 八之助

同 小三郎

同 三十郎

細川越中守江御預

南部大膳大夫江御預 中栗十花子 小栗六之助



同十三郎

秋田信濃守江御預 本田不伯

是ハ小栗美作種替兄之由

右何茂評定所江名寄被仰渡之

一回日二午上刻二九三九江被為成也

一回五日殿中無別条之

一回六日二魂之為御祝儀以使者被献上

之

黄金一枚

尾張中納言

同新

紀伊中納言

同新

水戸宰相

右之通如例年右之使者於躑躅之間大

久保加賀守出座秋元攝津守傳之次二

金一枚  
籍四箱五十刺入

松平加賀守

金一枚

松平相摸守

銀五枚

松平左京大夫





金一枚

松平越前守

銀五枚

松平讚岐守

銀三枚

松平飛騨守

同五枚

松平大藏太輔

右之使者於柳之間大久保加賀守出座

秋元攝津守傳之

時服三單物二  
金一枚

松平伊豫守

同新

藤堂和泉守

右西人是又如例年籍代時服献上之右

使者於中之口葵者番秋元攝津守家来

江相渡之

一同日盃蘭盆付之如例年為御名代

日光江神尾市左衛門可被遣之旨被仰

付之

一御臺樣江

籍一箱宛  
御將一荷宛

御三人方ヨリ



同新

松平如賀守

右之通被献之

一日二於御座之間御役替被仰付之

大御番頭

酒井下總守跡役 遠山主殿以

御書院番頭

松平口直守跡役 次川根津守

御書院番頭

安原守後守跡役 小笠原佐渡守

御小性組番頭

次川根津守跡役 河部七三郎

大坂町奉行

鴻田越中守跡役 主馬  
千石洲加増

一日二久津見又助能勢助右衛門西人

被為召之御側御小性被仰付之

一日二松平伊豫守飯國付了以使者利

倉談路御樽者晒二十匹被献之

一日二本多出雲守宅御老中招請之囃

子有之

一日二智恩院方丈去比死去之由

一日七日七夕之為御祝儀御一門方諸大



各出仕如例年御禮相濟

一 同日二 明八日上野御佛殿江御參詣之

由

一 同日二 今日雨天付于上野江御成相

延為御名代板倉内膳正參詣

一 同日二 於御座之間神尾市丸衛門日光

御暇依之人馬御朱印頂戴之

一 同日二 紅葉山嚴有院樣御佛殿御

造營御手傳并惣奉行稻葉美濃守被仰  
付之

一 同日九日 遠山主殿以赤川攝津守小笠原  
依渡守河部七三郎右之組中引渡有之  
由

一 同日十日二 巳後刻御黒書院 出御上段  
御着座

御馬拜領之 松平薩摩守



右今朝為上使以大久保加賀守御服  
被下之為御禮登城於御前右之通御

馬拜領之

時服五御羽織  
御刀備前守家  
代金十五枚

織田内記

時服十

松平周防守

同五御羽織

西尾隱岐守

同新

大関信濃守

時服四御羽織

本多長門守

同六御羽織

戸田采女正

右何茂御服被下之付于頃々出座御禮

奏者番披露之

時服四

松平豊前守

同三

永井伊賀守

右者婚禮相濟御禮

一同日二銀馬代時服三織田主殿

是ハ継目之御禮披露同人



一回日二長崎江御暇

金拾枚時服二羽織 宮城並物

一回日二安中飯御目見

佐久間半右衛門 小笠原七左衛門

一回日二御暇被下

時服三 松平伊豫守使者 土倉談路

一回日二御馬方若藤木工右衛門小鴻武

左衛門野辺權太夫夏御奥桐之間 江時

々可相詰之旨被仰付候武左衛門ハ西

之丸二于御奉公相勤之由

一回日二桂昌院様江從公方様生見魂

之為御祝儀黄金五枚御茶 初首 二種 一

荷被進之

一回十一日從若若様生見魂之為御祝儀

以杉浦大隅守二種一荷被進之

御臺様桂昌院様江茂一種一荷被進之



別大隅守 御前 被召出之

一同日二高木肥前守遺領無相違身養子

大學被下之

一同日二御寶藏御番頭依被 仰付之鈴

木兵左衛門組中今日引渡有之

一同日二御服被下

京大佛

養源院

銀二十枚

播州

東一坊

時服五

右御暇付之被下之寺社奉行申渡之

一同十二日式日寄合大久保加賀身出座

一同日二己后刻御黒書院 出御

一同 御暇面々

金二十枚

松平日向身

時服十羽織

御馬

金三十枚

秋元根津身

時服五羽織

右越後國 御暇被下之



一同日二大坂加番御暇

時服十

戶澤能登守

同三御羽織

堀長門守

同四御羽織

溝口伊豫守

一同日二越後国江御暇

金十枚  
時服三御羽織

坂本右衛門佐

金十枚  
時服二御羽織

高木善九衛門

同新

蔭田八郎九衛門

同新

岩瀬吉九衛門

一同日二大坂在番御暇

金五枚  
時服五御羽織

植村土佐守

同新

本多紀伊守

銀十枚時服二枚

西組頭八人

右之八人一同御禮

一同日二山吹之間二大御番西組並居御

禮西組御番衆之子共御目見



初而御目見

銀馬代

土佐子

植村大學

植村土佐子組子共

左兵衛二男

太田六九衛門

木工之丞子

神田半二郎

小十郎惣領

横地百助

本多紀伊子組子共

權太郎子

小倉頼母

權之丞子

恒岡伊兵衛

權九郎子

石野權太夫

源七郎子

石野刃二郎

基若門子

小倉源五兵衛

八石門子

多門三十郎

同日二越後國江御暇被下

金五枚

櫻井藤兵衛

同新

本多新五兵衛

金三枚

因上次郎兵衛

同新

八木仁兵衛

金二枚

杉田五九衛門

同新

滝野十右衛門



右同席 御目見畢而 入御

一同日二神田御殿二之九引之御普請  
有之付于阿部豊後并総奉行被仰付之  
依之小普請二人被仰付之

一同日二屋敷拜領之面々

戸川主殿屋敷 美濃部助兵衛

板倉市正屋敷 太田傳八郎

多羅尾権兵衛屋敷 榊澤弥太郎

佐野主馬屋敷 蜂屋小右衛門

彦坂源兵衛屋敷 永井佐五右衛門

渡辺安藝守屋敷 山口五兵衛

本多善右衛門屋敷 加藤源九衛門

右之通被下之

一同日二甲府殿ヨリ如例年生見魂之為  
御祝儀黄金二枚一種一荷献上之

一今日跡目被仰付之



三拾三人

菊之間

拾一人

躑躅之間

右老中列座被仰渡之

一同十三日於御座之間御役替被仰付之

御弓頭

夜目李為記

山岡十兵衛

御書院番

御部中為記

小出數馬

御步行頭

中西為記

朽木新之丞

御舟手頭

乃富酒為記

佐野平八郎

小十人番頭

河部為記

須田市兵衛

右之面々被仰渡之

一同日二隱居之御禮

御腰物

三原正廣代金十五枚

土井兵庫頭

新古今和哥集

為相筆

右之通兵庫以隱居有之付了被献之依

病氣各代之使者以杉山權左衛門献上

一同十四日上野江為御各代堀田筑前守



一 番詣且又盆料被遣之

時服十

日光御門跡

同新

昆沙門堂御門跡

時服三

凌雲院

同新

信解院

同新

勸理院

同新

寒松院

同新

東漸院

同新

常德院

同新

春松院

同新

津梁院

一 同日二 増上寺 江 為御名代大久保加賀

并 番詣盆料被遣之

銀二百枚  
時服十

増上寺方丈

銀十枚時服二

役者 秀道

同新

岳雲



右之通被遣之為御禮方丈登城

一牧野半右衛門養母昨晚死去也是八回  
性播磨守内儀

一回十五日如例年今日諸大名出仕無御  
座付于御三人方ヨリ使者被指上之

一回日ニ紅葉山 嚴有院様御佛殿御造  
營付于御普請奉行被仰付之面々

神尾若狭守 青木遠江守

大久保甚右衛門 松平甚二郎

一回十六日殿中無別余之

一回日ニ松平陸奥守内室昨朝始而平産  
男子之由稻葉美濃守孫之由

一回十七日ニ紅葉山御宮江為御各代  
板倉内膳正番詣

一回日ニ明十八日記伊中納言殿江御暇  
被進之由



一同十八日二紀伊中納言殿江為上使

以加賀守筑前守鶴姫君兼中將殿江御

緣組之儀被仰出且又中納言殿江國

元御暇被遣之

一紀伊中納言殿饗應之席西湖之門

一於御座之間中納言殿中將殿江御熨斗

一鮑御手自被下之中納言殿御暇付于御

腰物心義弘代金言殺并御鷹三連御馬三疋被遣

之旨被仰出之退去其後尾張中納言

殿水戸宰相殿御對顏紀伊中納言

殿御暇中將殿御緣組之儀被賀之退去

其後甲府殿御對顏右曰新

一今朝上使被遣之次第

上使豐後守尾張殿江

同新水戸殿江

上使内膳正甲府殿江



一尾張中將殿水戸少將殿登城於御白  
書院會老中是又今日之御祝儀

一松平九京大夫登城右新

一御老中若年寄衆御側衆西之丸御側衆

一右御祝之御料理被下之

一今日殿中伺公之誥衆諸番以諸物頭諸  
役人於芙蓉之間御祝儀之御熨斗蛇被  
下之

一同日二於御座之間御役暫被仰付之

御側小性衆 林 相模守

同日新 松平佐渡守

西丸御步行頭 山本七郎兵衛

西丸御小性組以 松野六郎兵衛

右四人西丸御小性組番頭被仰付之

松野六郎兵衛跡 御本丸御小性ヨリ 美濃部弥兵衛

山本七郎兵衛跡 蜂屋小右衛門



右西人西丸衆二被仰付之

一同日二明十九日大名衆出仕有之由

一同日二去川九日大坂高潮京都大水之

由

一同十九日御座之間江户田越前守被為

召之御加増一万石其上御手自御腰物

代備前光忠被下之則京都江御暇金二十

一枚時服五羽織御馬一疋被下之

一同廿日二紅葉山御佛殿江御参詣

御先江井伊掃部頭

御刀江浅田伊豫守

御當江河内半兵衛

御供江松平因幡守

稻葉石見守

金田遠江守

一御先江御老中備後守伺公



御留舟

板倉内膳正

石川美作舟

板倉市正

一同元一日二尾張中將殿江今朝為上

使以板倉内膳正御暇為御禮後刻登城

於西湖之間而御料理被進之以後於御

座之間御目見御手自御熨斗蛇被下之

御服指貞宗代百枚御鷹二居御馬一疋拜領

之次同所二

一同日二御暇

御鷹二居  
御馬一疋

井伊掃部頭

一同日二御黑書院江出御々暇

時服五羽織

田部備後舟

一同日二繼目之御禮

金五枚時服五

高木大學

一同日二御暇紀伊殿家来



一回時服六羽織 三浦長門守

同新 水野隱岐守

同新 田野平太夫

一回四羽織 布施佐五右衛門

一回時服三羽織 小笠原久兵衛

同新 長右衛門

一回同新 芦川甚五兵衛

同新 有馬清兵衛

一回日三御暇 尾張中將殿家来

時服六羽織 大道寺玄蕃

一回同四羽織 服部小十郎

一回同三羽織 成瀬吉兵衛

一回九二日於御前御加増拜領之

五千石 松平因幡守

五千石 石川美作守

二千石 板倉市正



同新

稻葉石見守

同新

金田遠江守

一同日二於御前下總守惣領畠山後理夏  
御側御小性被仰付之

一同日二西丸衆平井治九衛門平野仁右  
衛門右西人御本丸<sup>江</sup>被召出之御次迄  
折々相誥可申之旨被仰付之

一同日三細川豊前守谷藏火消被仰

付之

一同日二松平伯耆守飯國付<sup>江</sup>以使者二  
種一荷被指上之

一同日四今日紅葉山御佛殿<sup>江</sup>可被為  
成之處雨天故相延

一同日二増上寺<sup>江</sup>御名代阿部豊後守恭  
詣

一同日二嚴有院様御尊躰奉造立付<sup>江</sup>為



御褒美銀子被下之

銀百枚

大佛師左京

同五十枚

椎名伊豫

一同元五日二紀仔中將殿ヨリ御結納之

為御祝儀以使者水野對馬舟献上之

御小袖

二拾

御帶

六筋

白銀

五百枚

御樽

二拾荷

御肴

二拾種

右八大廣間置之老中列座堀田筑前守

御日銀請取之

一同日巳刻御黒書院<sub>口</sub>出御上段御着座

御肴日銀  
銀三百枚  
時服三十

御肴日銀  
銀二百枚  
時服三十

紀仔中將殿

紀仔中納言殿



右之通献之上御對顔畢而下段着座

御盃

御引渡

御雜奠

御吸物

御捨土器

紀伊殿御父子江茂御引渡御雜奠御吸物御捨土器出之

星物

御鉞子

御加

御前江被召上御加有之而其御盃三方

載之下段上ヨリ三疊目ニ御盃扣有之

時中將殿出座頂戴之星物御者被遣之

御腰物

正糸代金二百枚

御小脇指

行光代七拾枚

拜領之

御帶御禮重而加有之而盃ヲ持御次之



間江被退之時加賀并取之三方二載之  
御酌渡之江御前江被召上之收中座有  
テ御禮御加有之而御盃三方裁之下段  
上ヨリニ疊目ニ御酌扣有之時中納言  
殿出座頂戴之御者被遣之御小脇指貞  
代七十枚并領之御帶御禮重而加有之而盃  
ヲ持御次之間江被退之時加賀并取之  
三方ニ載之御酌渡之江御前江被召上

之時中座有之而御禮御加被遊御納品  
々引之畢而水野對馬并御縁頼江罷出  
御目見御腰物備前助吉并領之畢而  
尾張殿水戸殿甲府殿水戸少將御一人  
宛江御對顔次松平頼岐并松平下總并  
保科重四郎其外御譜代大名衆御目  
見畢而入御之節御次之間高家衆御  
誥衆諸番頭諸物頭諸役人並居一同ニ



御目見畢而入御

一尾張殿水戸殿同少將殿御白書院而御

熨斗蛇出之

一甲府殿竹之間而熨斗蛇出之

一今日殿中伺公之面々御熨斗蛇御吸物

御酒被下之

一今日紀伊中納言殿日中將殿并安宮殿

ヨリ御祝儀物被献上之品々次第

中納言殿ヨリ

公方様江ハ前記之

姫君様江

銀子百枚

三種二荷

御太刀目錄

若君様江

銀子百枚

時服十



御臺様江

縮緬三十卷

三種二荷

桂昌院様江

綿百把

三種二荷

御袋様江

縮緬二十卷

三種二荷

中將殿ヨリ

公方様江ハ前記之

姫君様江ハ進物前記之

若君様江

御太刀目録

銀子二百枚

時服二十

御臺様江

式部百枚アリ  
縮緬三十卷

三種二荷

桂昌院様江

式十卷アリ  
縮緬三十卷

三種二荷



御袋様江

一 同日ニ安宮殿ヨリ

公方様江

姫君様江

御臺様江

或令十枚江有

銀子三十枚

三種二荷

時服二十

三種二荷

時服十

三種二荷

縮緬二十卷

三種二荷

桂昌院様江

御袋様江

一中納言殿ヨリ御苑中其外音物之品々  
被送之次第

時服十金馬代

目折

縮緬十卷

三種二荷

銀子三十枚

二種一荷

稻葉美濃守

大久保加賀守



同新

堀田筑前守

同新

阿部豊後守

同新

板倉内膳正

時服六金馬代

松平因幡守

同新

石川美作守

時服五金馬代

牧野備後守

時服三金馬代

板倉市正

同新

稻葉石見守

同新

金田遠江守

同新

内藤若狹守

同新

堀田對馬守

時服三金馬代

大久保右京亮

同新

戸田備後守

同新

大久保山城守

同新

杉浦内藏允

金馬代計亮

御小性衆



同新

銀子十枚宛

同新

時服三宛

銀二百枚

同三十枚

同二十枚

同新

小納戸衆

御側醫者衆

御苗守居衆

御廣敷番頭

御添番ヨリ  
小遣男ニテハ

お梅ハ

お次ナ

お山

同新

銀十枚宛

同十枚

同新

同新

若君様衆

銀十枚

同新

尾上

表使三人

お照ヒ

お山

お局

おカニ

お乳人



姫君様衆

銀十枚

滝野

同新

御乳人

同新

おユテ

同新

おニテ

同新

おクテ

右之通被送之并

御臺様惣女中江

銀二百枚

姫君様惣女中江

同百枚

一御臺様惣女中若君様惣女中并姫君様

惣女中江中將殿ヨリモ白銀被送之

一鶴姫様江中將殿ヨリ御結納之御小袖

十重之内

白綾赤綾

一重

綸子地赤金八席子

一重

惣鹿子

一重



寸縫

一重

深綸子 麻子合入

六重

御帶 白地赤地青地

六筋

白銀五枚

昆布 一臺

白鳥 六

鶴 六

鴈 二拾

鴨 二拾

雉子 二拾

鳴 二拾

鯉 九六

鮒 二拾

鯛 十二

海老 六拾

熨斗蛇 二連



經節

二拾二連

但十二枚

鹽鄉

二拾二

籾子

九二連

錫

九二連

串海嵐

十二折

物太

二十二

御樽

九荷

公方様 江

御太刀目錄

銀二百枚

時服三十

紀伊中將殿ヨリ

御太刀目錄

銀二百枚

時服三十

中納言殿ヨリ

以上

一貞宗御脇指

一尺二寸一分代金七拾枚

中納言殿

江



一品川正宗御刀

中將殿 江

二尺三寸七分半代金二百枚

一行光御暇指

御同人 江

一尺代金千五百枚

一備前助言御刀

水野對馬守

代金十五枚

一同廿六日二昨日紀伊中將殿ヨリ御結  
入之御祝儀相濟付テ為御祝儀諸大名

登城

一御三人方甲府殿其外御一門方ヨリ以  
使者御祝儀之樽者献上之并一万石以  
上之諸大名以使者御祝儀之御樽者献  
之

一同日二於御前御役替被仰付之

千石御加増  
繁中房

牧野松清守江使  
佐野吉之丞

一同日二御暇被下



時服二

茶屋新四郎

一 同日二松平因幡守指合是八同名伊勢  
守切外之息死去

一 同日七七日二松平下総守御前江被為召  
之奥列白川江元高二テ取替被仰付之

一 同日二本多下野守御前江被為召之  
一 万石御加増被下之野列宇津宮江被

遣之

一 同日二越後國高田城請取人数覺

一 松平大藏太輔騎馬百五十騎余雜兵共

七千人程也但七月九一日越後國春日

山往昔上杉輝虎居城之地下屋敷ト云所江江参着高

田ヨリ一里隔之

一 榊原式部太輔騎馬二百二拾騎七月九

一日今所江江参着高田ヨリ二里隔之雜

兵凡七千三百人程



一牧野駿河守騎馬百十六騎雜兵凡三千

人程七月廿一日春日新田江悉着高田

ヨリ二里隔

一水野隼人正騎馬百十五騎雜兵凡三千

人七月廿一日今泉江悉着高田ヨリ一

里隔

一溝口信濃守騎馬六十騎余雜兵凡千人

程七月廿一日新田上云在取江悉着高

田ヨリ一里半隔之同廿四日武道具之

裝束ニテ勢揃有之

一堀尾京亮騎馬五十五騎雜兵凡千七百

一人程是ハ系奥川之城請取之則在番

一七月廿六日之朝御奉書持悉之高田江

入之面々

松平日向守

秋元根津守

坂本右衛門佐

高木善左衛門



中坊長兵衛

蔭田八郎左衛門

岩瀬吉左衛門

御勘定衆四人

御代官衆二人

七万石後松平大藏太輔

十方石後榊原式部太輔

五万石後牧野駿河守

一松平越後守家来高田城居申候者卜之

ハ八片山主水

同式部山崎九郎兵衛

右之外諸役人拾人余居申候何茂上下

一ウ着ニ城相渡申候テ城外ヨリ編笠ニ

テ浪人申候

一水野隼人正溝口信濃守此兩人高田城

在番付テ四時分城江入請取之但朝之

内ハ町場ヲ堅居申候

一江戸ヨリ被番候御代官衆

一八木仁兵衛

右兩人ニテ寺社所奉行ニ被致之由



同日一日觸申候

一城請取之時分惣人数雜兵凡二三万五千人余二重三重取卷町通々テ段々堅申候其中ヲ使番役ハ母衣掛武者或指物武者ニテ通申候備之衆ハ具足小旗竿ヲ為持皆々陣羽織著申候

從江戸御奉書

一就松平越後守家中仕置等惡敷而高田

城被召上之越後守儀ハ松平隱岐守

江御預息參河守儀ハ水野美作守江依

被預之彼地江為上使松平日向守被仰

付之城請取ニハ松平大藏太輔榊原式

部太輔牧野駿河守被指遣之在番ハ水

野隼人正溝口信濃守被遣候越後家中

城下引梯之上本丸二丸ハ隼人正三丸

ハ信濃守勤仕之大藏太輔駿河守式部



太輔相談之上高田可有發足夏

一家中明屋敷番之儀ハ其取所人百姓等  
見計可申付夏

一寺社領先親之證文并新寄附於有之者  
兩様可被改夏

一家中之輩城下ヲ引拂之儀從到着可為  
二十日切夏

一給人高田領在之度由申族者遂穿鑿心

次第先可被差置之立退度卜申族ハ相  
望之通無滯可借宿之旨從御目付申證  
文可遣奉

一彼地之儀ハ御勅定衆可被引渡之改之  
時人於入用者隼人正信濃守家来可被  
指添夏

一種借之儀ハ從藏出之借付於無疑者當  
暮可為調候但年貢未進可為并損夏



一借物之儀ハ可為證文次第事

右之條々依仰執達如件

延宝九年

河豊後守

正代

七月十二日

板内膳正

重通

堀筑前守

正俊

大加賀守

志朝

稻美濃守

正則

坂本右衛門辰

高木善九衛門辰

蔭田節九衛門辰

中坊長兵衛辰

岩瀬吉九衛門辰

覺

一千五十人扶持

七万石俊

松平大藏太輔

一七百人扶持

五万石俊

牧野駿河守

一千五百人扶持

十万石俊

榑原式部太輔



右三人者今度越後高田城為請取被遣  
之付而彼地逗留中書付之通御扶持被  
下候 夏

一七百五十人扶持

五万石役

水野隼人正

一五百人扶持

三万石役

溝口信濃守

右兩人高田城在番被仰付候彼地逗留  
中書付之通御扶持被下之 夏

一三百人扶持

二万石役

堀 九京進

右者系真川城請取在番相勅之付于彼  
地逗留中右之通御扶持被下之

一百五人扶持

松平日向守

一七拾人扶持

秋元榎津守

右兩人高田為 上使被遣付于彼地逗留  
中并路次上下御扶持被下之

一二十六人扶持

坂本右衛門佐

一五十七人扶持

高木善左衛門



二十八人扶持

蒔田八郎左衛門

一五十二人扶持

中坊長兵衛

一十一人扶持

櫻井藤兵衛

一十人扶持

本多新五兵衛

一十二人扶持

杉田五左衛門

一十人扶持

滝野十左衛門

一十人扶持

田上次郎兵衛

一十二人扶持

八木仁兵衛

右同新ニ付テ被下之

豊後

内膳

筑前

加賀

右四人ヨリ被仰渡之

同年八月大朔日辛巳

七月九日辛巳

一朔日ニ如例年之今日之為御祝儀御一

門方諸大名登

城御禮相濟

同日ニ中山勘辨由夏盜賊改役被仰



付之是八佐野吉之巫跡役

一同日二關東筋頃見歸登城

有馬宮内

固田九太夫

駒井右京

一大坂御日付被仰付之

跡部民部

一駿河御日付代被仰付之

溝口孫九衛門

一同日二縁組被仰付之

秋元根津守娘 淡路子 朽木民部 江

松平久馬之助娘 之孫子 秋田采女 江

酒井兵部娘 市正二男 伊原采女 江

松平兵庫娘 日記二男 松平源五郎 江

大森信濃娘 堀江子 横山主殿 江

安藤大膳姉 堀江子 加藤八内 江

加藤勘右衛門娘 堀江子 佐野七之助 江



日根長左衛門娘

坂方子

土屋九門

江

戸田又兵衛娘

坂方子

飯河新七

江

白井兵庫娘

坂方子

戸田清右衛門

江

石丸五左衛門娘

坂方子

間宮忠兵衛

江

大岡二郎兵衛娘

坂方子

久貝惣右衛門

江

黒川与兵衛娘

坂方子

水野甚右衛門

江

江原九郎右衛門娘

坂方子

坂井半右衛門

江

浅野伊左衛門妹

坂方子

稻葉七右衛門

江

一同日二大御番柴田和泉守組以山田傳

五郎夏三崎奉行川田六郎左衛門跡伎

被仰付之

一同日二参勤之御禮

羅紗十間  
金馬代

松平肥前守

一同日二御暇被下

時服十

御刀 江理次代金  
三百五十貫

織田山城守



時服六羽織

井伊伯耆守

同五羽織

酒井石見守

同四羽織

北條伊勢守

一日日二御加増之御禮

金十枚

戸田越前守

同五枚

松平因幡守

同新

石川美作守

金二枚

板倉市正

同新

稻葉石見守

同新

金田遠江守

一日日二京都江御暇被下

時服三羽織

越前守子

戸田大守

一日四日式日寄合板倉内膳正出座

一日日二御役替被仰付之

新御番組以

大久保平三守

稻生五郎左衛門

一日五日二於御座之間京都江御暇



金十枚時服三羽織 由良信濃守

是後水尾院様御一周忌付テ被遣之

一同日ニ戸田越前守御座之間江被為召

御手自御召之御羽織被下之

禁裏江

御伽羅一本  
辰子十卷

本院江

御伽羅三本  
繪卷物等江一冊信長也

新院江

御伽羅一本  
白繪子五卷

右者越前守持參可仕之旨被仰付之

一同日院之女御々姫宮江御合力采二

百石被進之

一同日ニ勅解由小路江御加増百俵被下

之

一同日ニ上野高嚴院様御灵屋出来付テ

昨日御入佛今日御供養有之付テ御

老中松平因幡守被遣之



一同七日ニ奥州白川江城引渡可被遣之  
由被仰付之

石尾七兵衛  
太田甚四郎

一同日ニ野洲宇津宮江城引渡可被遣之  
由被仰付之

采山重左衛門  
佐久間宇右衛門

一同日ニ御納戸頭石谷市右衛門病氣付  
願之通御彼御免

一同八日上野江為御名代堀田筑前守番  
詣

一同九日巳刻御黒書院江出御  
御暇

御馬一疋  
惠西嚴墨跡  
松平新太郎

兀菴墨跡  
御馬一疋  
松平紀伊守



一 同日二 病後之御禮

御樽肴

松平刑部太輔

一 同日二 取替之御禮

綿二百把金馬代

松平下總守

時服十金馬代

本多下野守

一 同日二 悉勤之御禮

金馬代

酒井勅負佐

目新

本多兵部少輔

一 同日二 祝言相濟御禮

時服二十

松平大隅守

同三

織田因幡守

一 同日二 御暇被下

時服六羽織

本堂源七郎

一 同日二 初而御目見

銀馬代

長之弟子 中坊内記

鳥目

古馬子 小笠原兵太夫



一同日二京極甲斐并九冠和泉守右西人  
來月公家衆悉向付于御馳走人被仰付  
之

一同日二松平和泉守惣領宮内夏松平  
下総守願付于養子被仰付之

一同日十一日二板倉内膳正夏 若若様 江  
御附被成之旨被仰渡之則御老中西丸  
江 回道

一同日十三日二松平模津守御前 江被為召  
之新和三万石被下之旨御直被仰渡之  
依之尾張殿登城於御座之間御目見

一同日二水戸殿御舍第一學可被召出之  
旨以 上使河部豊後守被仰遣之為御  
禮於御座之間水戸殿御目見

一同日二松平加賀守宅二于御代替為御  
祝儀能兵行依之御元中招請被相越



一同十六日二於御座之間御養者番被仰  
付之所謂 牧野因幡守

大久保安藝守 酒井鞆負佐

一紀伊殿江從御臺樣一昨日以御廣敷番  
以時服十御有被遣之

一紀伊殿昨朝發足之由

一同日二水戸殿御用達卜之阿部豐後  
守昨日被仰付之是板倉内膳正

若若樣江被為附之付之為代

一同日二本院江初鶴新院江初菱喰以宿  
次被遣之

一昆沙門堂門跡江一昨日為上使以大  
久保加賀守京都江御暇白銀二百枚時  
服十被遣之并家来江銀子被下之

銀子十枚 今大路式部卿

同新 前大路少進



同新

小田助之進

同新

清水内匠

一同日二有馬中務太輔宅江御老中招請  
能與行有之

一同日二紅葉山御宮江為御名代  
堀田筑前守參詣

一同日二日光御目付為代山下五郎右衛  
門被仰之

一同日二松平下總守被為召之金一  
万五千兩拜借被仰付之

一同日二伊達遠江守松平出羽守被為  
召之松平越後守姪高松殿息二之宮江  
為御合力米五百石被遣且又高田殿上  
屋敷越後守家財被下之旨御老中列座  
被仰渡之

一同日二稻葉美濃守宅二于御老中招請



唯子與行之由

同日廿一日於御前御役暫被仰付之

三師長あり

新御番頭

御指弓あり

林藤四郎

林右衛門あり

御持弓頭

松平與次右衛門

佐藤長右衛門あり

御鉄炮頭

大久保伊豫守

松平長三郎あり

御弓頭

松平右近將監

同日ニ御本丸御小納戸桐之間江可相

誥之旨被仰付面々

西丸御小性ヨリ

山田小兵衛

西丸御勘定組頭ヨリ

石黒四兵衛

同日ニ尾張中將殿使者御暇付テ時服被下之

此服四

中村又藏

同日ニ松平佐渡守在所損亡付テ願之

通銀子二百貫目拜借被仰付之

同日ニ藤堂和泉宅ニテ將軍宣下



之為御祝儀能兵付テ御老中招請之  
由

一同日ニ尾刈濃刈高三万石損亡之由

一同日ニ松平兵部太輔到着付テ為上

侵稻葉丹後并被遣之

一同日ニ御側之御醫師被仰付之

平野清庵

西九ヨリ  
松井曾庵

一同日ニ取々御代官御暇被下

時服ニ

鳥山牛之助

同新

同 平太夫

同新

吉川半兵衛

同ニ羽織

今井七郎兵衛

右ニ通被下之

一同日ニ日式日寄合堀田筑前并出座

一同日ニ越後高田御目付帰登 城於御

座之間御目見



中根主税

津田平四郎

一 同日二 伊賀衆佐川九左衛門 彦太院  
様江被為附之旨昨日被仰付之

一 同日二 大久保右京亮願之通昨日御役  
御免被成候

一 同日二 板倉市正高六千石之内三千石  
者御切米之處二地方二被仰付之

一 同日二 稻葉美濃守氣分能登城

一 同日二 西之丸江御附之醫師衆

川嶋周庵

嶋村仙庵

牧原仙庵

久志本左京

田三琢

右行七 白後西之丸江御附被成之旨被  
仰渡之

一 同日二 新院御取江以宿次初鶴被進之

一 同日二 白後御真御用可相達之旨被仰



付之面々

御本丸御右筆

小嶋二郎左衛門

西ノ丸御右筆

蜷川彦右衛門

一回一ニ尾洲江為上使赤津周防守可  
被遣之旨被仰付之

一回日ニ御馬方西川清左衛門子瀨兵衛  
夏追放被仰付之旨今朝彦坂壹岐守  
近藤作右衛門申渡之

一回元三日己下刻御黒書院江出御

時服十

新加許領御礼

銀百枚

松平根津守

一回日ニ養子之御禮

綿百把

松平下總守

時服十金馬代

松平宮内少輔

一回日ニ越後飯御禮

綿百把合馬六  
蠟燭五百把

柳原式部太輔



綿百把金馬代

牧野駿河守

一同日二番勤之御禮

時服十金馬代

松平兵部太輔

一同日二家督之御禮

時服五銀馬代

中山市正

一同日二隱居之御禮

銀馬代

中山備前守

一同日二尾張殿使者

時服十二種一荷

清水監物

右者松平榎津守新知拜領之為御禮

一同日二井伊掃部頭使者

高宮鳩二百場

木俣半弥

三種二荷

是ハ歸國付テ為御禮被差上之終而自分之御禮

銀馬代

木俣半弥



一同日ニ駿河加番御暇被下

時服三羽織

井上筑後守

同新

平野丹波守

同新

本多主殿

一同日ニ同所在番御暇被下

金五枚

時服三羽織

池田帶刀

銀九枚時服ニ

松平仁右衛門

銀拾枚宛

右之組中江

右終テ入御之刻駿府在番罷越組中之

子共始而御目見

一同日ニ中山備前守隠居付テ御腰物前備

代目義金十枚 献上之

一右同人ヨリ

若君江様

御脇指

代金五枚

献上之

一同日四日増上寺御佛殿江為御名



代大久保加賀守心詣

一同日二京都智恩院後住新田大光院被  
仰付之旨増上寺方丈招之花中列座申  
渡之

一同元五日今朝為上使以朽木伊豫守  
御暇被遣之

銀五十枚

綿百把

一身田門跡

家来御暇

時服三

玉保院律師

同二

長岡大進法眼

同新

佐分利玄蕃

右之通被下之

一同日二五歳内頃見歸登城

久苗鳩左兵衛

永田弥左衛門

猪飼五郎大天



但弥左衛門養父之指合付于登城無之

一同日二南部大膳大夫江御預被成候户川主祝病死之由

一同日六日二若君様今日御本江可被為入之处雨天故相延申候

一同日二甲府宰相殿御簾中昨夜御出產御息女之由

一同日二宗對馬守帰国付于為御禮使者以杉村三郎左衛門虎皮三枚菘豆粉二拾斤二種一荷被指上之

一同日二井伊掃部以使者本候半弥御暇時服三羽織被下之

一本多隱岐守幼少之息女一昨日死去  
一酒井右京亮幼少之息一昨日死去

一同日七日日二諏訪部文右衛門儀府中江



御馬買被遣之是八西川頭兵衛追放被  
仰付候代

一同日二大御番柴田和泉并組佐幡内藏  
但馬國論取見分可被遣之旨被仰付之  
一同日二越後江御目付被遣之處首尾能  
相勤付于御褒美被下之

時服五

中根主稅

白浙

津田平四郎

一同日二御步行頭天野佐左衛門組佐久  
間仁右衛門卜申者御步行衆中間出入  
之儀有之付于去年御暇出浪人仕罷有  
之處若年寄衆江訖狀指上候付于御食  
儀之内寄合衆之内内藤主稅江御頭被  
成之旨水野右衛門大夫彦坂壹岐守出  
座被申渡之

一同日二天野佐左衛門夏御番遠慮可仕



之旨同俊嶋田十兵衛申渡之

一同日二松平大陽守宅ニテ將軍宣下

為御祝儀能與行今晚老中招請之由

一同九八日己下刻御黒書院江出御

甲府宰相殿御勝手方ヨリ出座御對顔

終面

御白書院江渡御々三人方御目見其

外諸火名如例月御目見相濟

一同日三松平越後守父子同道送届罷飯

候付テ御目見

伊与飯

京極備中守

備後飯

黒田甲斐守

一同日二始面御禮

時服三銀馬代

水戸宰相御身

松平大學

一同日二鷹司九大将殿使者

銀馬代

赤川白記

右是八内大臣成之為御禮被指上之



御目見

鳥目

酒井半右衛門

一 同日二 京都江御暇被下

金二枚時服二 岩舟檢校

一 同日二 御代官御暇被下

時服二羽織 河合助左衛門

右邊西

一 同日三 己下刻御本九江若君様被為入

一 同日三 小笠原壹岐守夏領内吉田橋後

覆被仰付候下奉行可仕之旨被仰渡之

一 同日二 阿部豊後守宅二テ將軍 宣下

為御祝儀雜子具行付テ今晚老中招請

之由

一 若君様御本九江被為入付テ為御土産

御献上物品々

公方様江



御小屏風

一雙 色繪九口板

御臺樣 江

綿百把

姫君樣 江

御香炉

御卷草紙

七幅神  
長引筆

御袋樣 江

御硯箱 梨地蒔繪

編珎

五卷

桂昌院樣 江

綿百把

右之通被進之

一同元九日ニ彦坂壹岐守同源兵衛兩人

伯父之指合是ハ水戸殿家中彦坂小十

即死去

一同晦日ニ御暇時服被下之



時服二

時服二羽織

曾司之六時後

赤川内記

宗討馬奇便名

杉村三郎左衛門

一 同日二 中奥衆柘植平兵衛桐之間衆野

邊權太夫右兩人向後御小納戸衆被仰

付之

萬天日録卷之四十六終

