

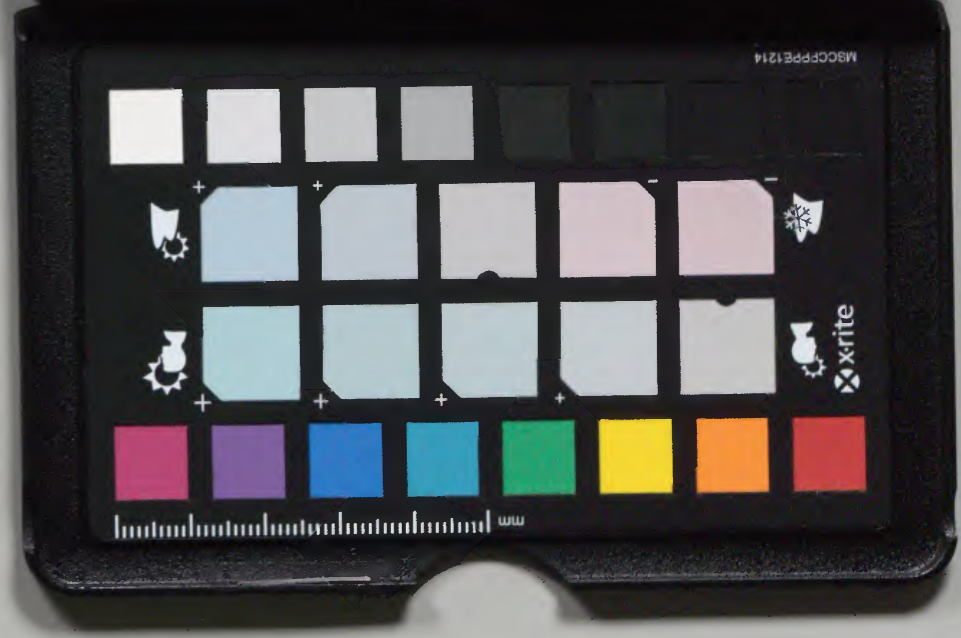
奥羽観迹聞老志

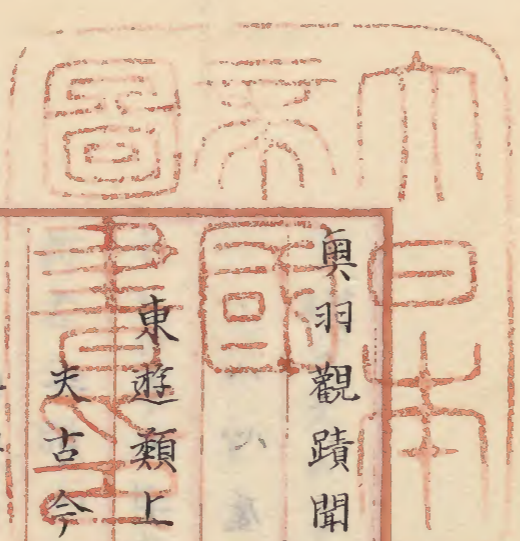
二十册

和書門	
四三二〇八	號
一三七函	冊
二架	冊
一三冊	冊

庫文門内	
四三二〇八	和書
一三七函	冊
二架	冊
一三冊	冊

内閣文庫	
番號	和 43208
冊數	13 (13)
函號	174 259





真羽觀蹟聞老志卷之二十

東遊類上

夫古今和歌者流殘詠于東真者以百數焉然多為託物

比興而不親切乎事迹且想人而詠境者步履地而認吟

者少尤不如親經面歷之實也故重揚縉紳之吟及此者

是皆身過其地而實述其情者也又其中或送心知于邊

境或戀故舊于鄉里各通志于兩地互傷神于佗方歌詠

以寫情寄贈以述懷之類往々有之仍再合記前篇歌興

此者附共際若夫至吾邦者徒有經歷之名而無游覽之

實者始舍焉是乃東真之實話也視者詳之

新初撰雜四

陸奥守ニ侍ケル時忠義以ノモトニ申ヨクリ侍ケル

陸奥守

源信明朝臣

アケクレハ籬カ島ヲナカノツ、ミヤコ戀シキ音ヲノソミナヘ

ミチノ國ニ侍ケル比能宜朝臣ニツカハシケル

源重之

ハカレテハイカニ戀シトヲモフランヲノカコソ人ヲシリケル

新古今冬

名取川

名トリ阿梁瀬ノ浪ソサハクナリモミチヤイト、ヨリテセ、ラン

家集

三月ハカリニミチノクニ、マツリニユクホトニ雪

力ソコラシタルカコナタヲ子鶴ノ池ノツ、ミトイヘ

ハ心屋リヨメトイヘハ

ム子チカ

千代ヨスム子鶴ノ池シカハラ子ハ親ノヨハヒヲ思ヒコソマレ

重之

千トセヨハヒナニテノミヤ過シケン子鶴カイケトイヒソ久シキ

新古今別

衣川見ナレシ人ノハカレニハタモトマテコソナミハコヘケレ

後拾遺雜

イナカニ侍リケル比ツカサメシヨヲモヒヤリテ

春コトニ忘ラレニケル埋木ハ花ノ都ヲヲモヒコソマレ

夫木集

ミチノクニ、テ子ニヨクレテ

同

我タメトヲモヒヨキケン墨染ハヲノカケムリノ色ニソアリケル

千載春入下

子ノクニヘマカリケル時石社ノ驛ニテ花ノナリケ
レハヨメル

源義家朝臣

フクカセヲ名コソノ驛トヲモヘトモ道モセニナル山サクラカナ
拾遺猿

陸奥田ノ白河ノ關コヘ侍リケルニ 平兼盛

夕ヨリアラハイカテ都へ告マラムケフ白河ノ驛ハコヘヌト
後撰雜シ

ミナリノ國ノ守ニテマカリタレニタケクマノ松ノ
カレテ侍ケルヲ見テ小松ヲウエツカセ任ハテ、後又
ヲナシ國ニマカリテカノサキノ任ニウエシ松ヲ見侍
リテ

藤原元善朝臣

植シ時契リヤシゲン武クマク松ヲフタヒ逢見ツルカナ

新後拾遺離別

実方朝臣ミチノクニヘクタリ侍ケル時給ハセケル

花山院御製

何事モカタラヒテコソ過シツレイカニセヨトテ人ノ遊クラン

夫木集二十一

実方朝臣陸奥國ヘクタリケルカ 能宜朝臣

ワカルヘキ別ナリセテヲモフトモ涙ノミチニムセハマシマワ

新古今離別

実方朝臣ミチノ國ヘクタリ侍ケルニハナムケストテ

ヨミ侍ケル

中納言隆家

別路ハイツモナケキノ絶セヌニイト、カナシキ秋ノタクレ

内務省

返シ

藤原実方朝臣

ト、ムランモワ心ニカナヘトモイカニマセマシ秋リサソフヨ

拾遺別

實方朝臣ミナノ因ヘクタリ侍ケルニシタクラツカワ
ストテ

右衛督公任

東路ノ木ノ下クラクナリユカハミヤコノ月ハ戀サラメマハ

續後撰

陸奥ノ任ニ侍ケル頃五月マテ子規キカヌヨシ申テ

實方朝臣

朝ニハ聞フリツラン杜宇關ノコナタノ身コソツラケレ

返シ

ヨミ人シラス

時鳥名社ノ聲ノナカリセハ君カ寢覺ニ先ウキカマシ

後拾遺雜五

カタラヒ侍ケル人ノモトニミチノ因ヨリテ

ワスト天ヨミ侍リケルアセリマシニ 藤原實方朝臣

風雅戀三

ミチノクノアタチノ直弓君ニコソヨモヒタメタルコトモカタラメ

實方朝臣

ミチノクニヨリ人ノモトヘ弓ヲツカワシテ

戀シクハ是ヲイタ、キテフセト申タリケル返シ人ニ

カワリシ

三徐院女藏人左近

是ヤサハア達ノ直弓今コソハヨモヒタメタルコトモカタラメ

後拾遺雜五

ミチノクニ、侍ケル頃中將實方朝臣ノモトヘツカワ

シケル

藤原實方朝臣

ヤスラハテヨモヒ立ニシ東路ニアリケル物ヲハラカラノセキ

内務省

柳史

柳營史記

史

史

記

記

記

記

記

記

五、七十回ヨリヤセマシ

実方朝臣ミチノ国ニ侍ケル頃イヒシカワシケル
大江匡房朝臣

藤原実方朝臣

都ニハタレヲカ君ハヨモヒチルニヤコノ人ハ君ヲ戀フメリ
忘ラレヌ人ノ中ニハ忘レヌヲ侍ラシ人ノ中ニマツヤバ

拾遺雜春

ミチノクニヘクタリテ後ホト、キスノコエヲキ、テ
トシヲヘテミヤマカクレノホト、キス聞人モナキ音ノミソナヘ

金葉雜別

橋為仲朝臣ミチノ国ヘマカリケルニ人々ハナハケシ
侍ケルニヨメルハ、
藤原実綱朝臣

人ハイサ我身ハ未ニナリヌレハマタアフ扱ヲイカ、マツヘキ

戀シキハソノ人数ニアラストモ都ヲシノフウチニイラナシ

詞花別

橋為仲朝臣ミチノクニノ守ニテクタリケル頃大皇大
后宮ノ大盤所ヨリトテ誰トモナクテ
大皇太后甲斐

東路ノハルケキ道ヲ行カクワイツカトクヘキ下ヒモノセキ

風雅秋

サ夜ノ中山トイフ所ニテ麻ノナクヲキ、テヨノル
橋為仲朝臣

旅子スルサマノ中山サヨナカニ鹿モナクナリ妻ヤ戀シキ
夫木集ニハミテノ国ヘクタリケル時サ夜ノ中山ニ留

リテ侍ケレハ

新古今

アヰナクモクモラヌヨヒヲイトフカナシノフノサトノ秋ノ夜ノ月
同集

橋為仲朝臣ミチノヨクニ侍ケル頃歌アマタ讀テツカ
ワシケルニ
加賀左衛門

ヲホツカナ霞立ラム武隈ノ松ノクマモト春ノ夜ノ月
シラ浪ノコ遊ラム末ノ松山ハ花トマ見遊ル春ノ夜ノ月

金葉

橋為仲朝臣陸奥守ニナリテ延任シヌトキ、テツカワ
シケル
藤原隆資

マツ我ハアハレハ十字ニ成タルヲアフクマ川ノトヲサカリヌル
新古今

ミチノクニヘ侍リケル頃八月十五夜ニ京ヲモヒテ

出テ大宮ノ女房ノモトニツカハシケル

橋為仲朝臣

ミシ人モトフノウラカセ音セヌニツレナクスメル秋ノ夜ノ月
夫木集

ナハヤ振神モ子日トヲモヘハヤケフリタナヒクシホカマノウラ
イノリツ、猶ウレタノノミチノクニシツメ給フナ浮嶋ノ神

浮嶋ニ花見ル頃ハミチノクニシツメルコトモ忘ラレニケリ
詞花

陸奥国ノ任ハテ、ノホリ侍ケルニ武隈ノ松ノモトニ
テヨメル
同

フル御ヘワレハカヘリヌ武隈ノ松トハタレニツケントソヲモフ
ミチノ困ノ任ハテ、後ノホリケルニ尾張ノ因鳴海シ

野ニテス、ムシノナキケレハ
同

古郷ハカワラサリケリ鈴虫ノナルミノ野辺ノ夕暮ノセキ
今按為仲為奥州刺史久在武隈館右歌詠中信夫郷之吟
旅憶之寂可視十宵浦之詠客愁之情可想浮島嘆遠游武
隈留別恨就中留別之一章與唐戎昱之湖上亭作其意略
相似也詩載于名取武隈下

同別

橋則光朝臣ミチノ因ノ守ニテクルリ侍ケルニハナム
ケシ侍ルトテヨメル 藤原補平朝臣

トマリ居テ待ヘキ身コソ老ニケレアハレハ人ノ為カハ
後拾遺別

橋則光ミチノ久ニクタリ侍ケルニイヒツカワシケ
ル 中納言定頼

カリソメノワカレトヲモヘトシテ河ノセキトメヌハナミタ也ケリ

ミチノクニヘマカリケル時逢坂ハ關ヨリ都ヘツカワシ
ケル 橋則光朝臣

我ヒトリイワクトヲモヘシ東路ニカキ子ノ梅ハ兄タテニケリ
後拾遺雜

則光朝臣ノモトニミチノ因ニクタリテタケクマノ叔
ヲヨミ侍リケル 橋季通

武隈ノ叔ハフタホヲ宮古人イカトトハミキトコタヘム
伊勢物語ノ新初撰

ムカシミチノ因ニテナテウコトナキ人ノ女ニカヨヒ
ケルニアヤシウサヤウニテアルヘキ女トモアラス見
エケレハ

シノフ山丑行テカヨフ道モカナ人ノコノヲクモ見
無名抄

伊勢物語

東ノカタヘ行ケルニ陸奥国ニイタリテ八十嶋トイフ
所ニヤトリタリケル夜中哥ノ上勾ヲ論スルコエアリ
秋風ノフクニツケテモアナメク
トイフアヤシクヲホエテ聲ヲ尋ツ、是ヲモトムルニ
サラニ人ナシタ、死人ノ首一ツアリアクル朝コレヲ
見ルニカノトクロノ目ノアナヨリス、キ一モト生出
タリケルカ風ニナヒクヲトノコトク聞タレアヤシク
アタリノ人ニ此事ヲトフアル人カタリテイワク小野
小町此国ニクタリテ此トコロニ立テイノチヲワリヌ
スナハナカノ頭是也ト云、夏ニナリ平アワレニ悲シ
ク涙ヲヲサヘテ下勾ヲ付ル
ヲノトハイハシス、キ生ヒケリ
トソツゲタリ其野ヲハ玉造ノ小野トイヒケリ

新古今別

ミチノクニノスケニマカリケル時範永朝臣ノ本ニツ
カワシケル
ユクスヘニアフクマ川ノナカリセハイカニカセマシケフノ別レヲ
返シ

拾遺別

君ニマタアフクマ川トマツヘキニコリマクナキ我ヲ悲シキ
ミチノ国ノカミニテクタリ侍リケル時三條太政大臣
錢シ侍リケレハヨメル
タケ隈ノ松ヲ見ツ、ヤナクサメム君カ子トセノ陰ニ並ヒテ

續後撰雜

ツカサメシノコロヲモフコトヲホテヲナシ
ニ十ケキケル人ノモトニツカワシケル

内務省

按察使朝光

松山人コナタカナタニ浪コヘテシホルハカリニヌル袖カナ
返シ

左近大将濟内

ヲモハシトヲモフ物カラ松山ノスエコス浪ニ袖ハヌレツ
夫木集五

帯陸丸

ミチノクニヘクタリケルニ
カク錦ヲクマテヲシキ本ノモトニフタハラ山ノモミチ也ケリ

東遊類上 終

東遊類中

昔時女子之遠遊于吾邦者多矣復輯載之至其事实未詳
何故者後人考之

後撰雜

山ノ井ノキミニツカワシケル

ヨミ人シラス

ヲトノミキ、テハママシ浅クトモイサクミ見テン山ノ井ノ水
ヲトコニツケテミチノクニヘムスメヲツカワシタリ
ケルカソノヲトココ、ロカハリタリトキ、テコ、ロ
ウシトヲマノイヒツカハシタリケレハ

ヨミ人シラス

雲井路ノ逢ケキ

返シ

内務省

アマ雲ノウキタルコト、聞シカト猶ソコ、ロハソラニナリニシ
宗千ノ朝臣ノムスメミチノクニヘクタリケルニ

ヨミ人シラス

イカニ猶笠トリ山ニ身ヲナシテ露ケキ族ニソワシトソヲモフ
返シ

カサトリノ山トタノミシ君ヲヲキテ涙ノ雨ニヌレツ、ソユク
友則カハスメミチノクニヘマカリケルニツカワシケ

藤原訥幹女

君ヲノミシノフサトヘユク物ヲ會津ノ山ノ逢ケキマナソ
新後撰族

ミチノクニヘマカリテヨミ侍リケル
音

音ニコロ吹トモ聞シ秋風ノ身ニシミワタル白河ノ關

新古今戀五

ミチノクニアタチ野ニ侍ケル女ニ九月斗ツカワシケ
ル

源重之

ヲモヒヤルヨ所ノ村雲シクレツ、安達ノ原ニモミチヌラン
拾遺

陸奥因名取郡黒塚トイフ所ニ重之カイモフトアマタ
アリトキ、テイヒツカワシケル

平兼盛

ミチノクニノ安達ノ原ノ黒塚ニ鬼ヨモレリト聞ハマコトカ
大和物語ニハカ子ミチノ院ノミノ御子ノ御女アリ

ケル人クロツカトイフ所ニスミケリソノムスメトモ
ニヲセタリケルトアリ

玉葉集族
源信明朝臣陸奥守ニテマカリケルニトモナヒテ仕ハ

内務省

テ、ホリ侍トテ逢坂ノ關ニテヨミ侍リケル

都人マツラン物ヲ逢坂ノ關マテキヌトツケテマラマシ

後拾遺春
ミナノクニ、侍ケル時春ノ立日ヨミ侍ケル

イテ、見ヨ今ハ霞モ立ヲラン春ハ是ヨリユクトユソキケ

東遊中終

東遊中終

東遊類下

昔時衲子之遠遊于吾邦者復采而載之也

後拾遺族

ミナノクニ、マカリクタリケルニ白河ノ關ニテヨミ侍ケル詳于白河下此下共能因作

能因法師

都ヲハ霞トトモニ出シカト秋風リフク白河ノセキ

ミナノクニヘマカリケルニシノフノ郡トイフ所ニハヤウミシ人ヲタツ子ケレハ其人ナクナリニケルトキ

浅茅原荒タル宿ハ昔見シ人ヲシノフノ渡リナリケリ

ミナノクニ、フタ、ヒクタリ後ノ度タケクマノマツモ侍ラサリケレハヨメル

内務省

内務省

武隈ノ松ハコノ度アトモナシキトセヲヘタマ我ハキツラム
新古今冬

ミチノクニ、マカリケル時ヨミ侍ケル
ユフサレハ汐風コシニミチノクノ野田ノ玉川ナトリ鳴也

夫木集

シホカマノウラニマトリテ

サヨフケテ物ソ悲シキ益釜ノ百羽カキソル鴨ノ羽風ニ

鹽竈ノ浦ニテイミシク年老タル海土ノアルヲミテ

ミサコヒルイソヘノ松トモロトモニイタクモ年ノ老ニケルカナ

ミチノ田ニテア子ハノハシヲ

クチヌラシア子ハノ橋モアサナアサノウラカセ吹テサムキ濱ヘニ

粟原ノ郡ニテソコニ物セシコレハ音ナシノタキニ侍

リマタ河ハムカシ川トイヒ侍ルトイヘハヨミル

都人キカヌハナキヲ音ナシノ籠トハナトカイヒハシメケム

戸川トイフ所ヲ舟ニノリテクタルホトニアルモノコ

ノワタリヲアヤノセトソイヒ侍ル哥ヨミテ神ニ奉ル

所ナリトイヘハヨメル

アヤノ端ニ紅葉ノ錦タテカサ子ツクヘニ織ル立田姫カナ

新拾遺別

道因法師ミチノクニ、マカリクタリケル時ソカレヲ

シミテ人々哥ヨミ侍ケリ

俊恵法師

是ヲ見ヨ戀シカルヘキ行末ヲカ子テヲモフニヌル、タヒトソ

新勅撰様

ヨヲノカレテ後修行ノツイテニアサカ山ヲエ侍ケ

ルニムカシノ事ヲモヒイテ、侍リテヨミ侍リケル

蓮生法師

古へノ我トハシラシアサカ山ミエシ山井ノ類ニシアテ子ハ

新後撰釋 松シマハマニテ法問ナト諤シテ歸侍ケルニツクワ

シケル 見佛上人

ナカキヨノ間路ニ迷フ身ナリトモ眠サメナハ君ヲ尋ン

返シ 蓮生法師

ヤミ路ニハ迷ヒモハテシ有明ノ月マツ島ノ人ノシルヘ

新拾遺族

ミチノ因へ終行シニマカリシニ白河ノ翠ニ留リテ月

常ヨリモクモリナカリケレハ能因カ秋風ニ吹トイヒ

ケンモヲモヒ出ラレテ闇マノ程ニカキツケ侍リシ

シテ河ノ翠屋ヲ月ノモル類ハ人ノコ、コヲトムルナリケリ

山家集 以下共西行

ミチノクニヘクタリ侍シニ野中ニ常ヨリイトヲホシ

キ塚ノ見侍侍リシヲ人ニ問侍リシカハ是ナン中將ノ

墓ト答へ侍ケルニ中將トハ何レノ人ソトカサ子テ問

侍リシカハ実方ノ御事ナリト申イトアワレニ覺ユサ

ラヌタニ物悲シキ霜カレノス、キホノホノト見ユル

後ノ物語モ詞ナキコ、地シ侍ケレハ

クチモセヌソノ名ハカリハト、メ置テカレ野ノ薄形ミニテミル

ミチノクニ、テトシノクレニヨメル

常ヨリモ心ホソク覺ユル族ノ空ニテ年ノクレヌル

新古今秋

ミヤキ野

アワレイカニ草葉ノ露ノコホルラン秋風起ヌ宮城ノ、原

家集

ミチノクニ、平泉ニムカヒテ夕ハシノ嶺ト中山ノ侍
ルコトホハスクナキヤウニサクラカギリ見エテ花ノ
咲タルヲ見テヨメル

歌枕名寄

キヘモセス夕ハシ子山ノサクラ花ヨシ野ノ外ニテナヘシトハ
ヲクニナキ人見ヌ花ノチラヌアレマ尋ヲイラム山ホト、キス
ミチノクニへ終行シケルニフリタルタナハシヲモミ
チノウツミタリケルヲワタリニク、テマスラハレテ
人ニタツヌレハ是ハヲモハクノ橋ト申ヲ聞テヨメル
信夫ノサトヨリヲクヘニ日ハカリ入テアルナリ
フレハヨシモミチノ錦ナリ敷テ人モカヨハヌヲモハクノ橋
イナセノワタリ キタ上川南郡境相ノ東也
ミチノクノ門岡山ノホト、キスイナセノワタリカケテナクラシ

宗久紀行 一都ノ土産

秋ノ末ツカタニ白河ノ聲ヲコエタリシカハ古曾都ノ
沙子能因カ都ヲハ霞トトモニ出シカト詠シテハ
コトナリケルトヲモヒアワセテ侍リ
宮古ニハイマヤフクラシ秋風ノ身ニシミワタル白河ノ園
ワレヨリ出羽ノ国ヘコヘテアヨマノ松ト見タリ
ツミチノクニアサカノ沼ヲ過マリテ人エ道ノ案内
ナト聞テ山田ノサト、イマカタヘ遊ギヌサレ海ツラ
ニ何ノイタリモナクツクリナラヘタル草ノ庵ナレト
ユヘアルサマニシナシタル庵室アリシカハソコニト
トマリシニ長月十日アマリハコトナリシニ後ハヤマ
ヨリヲロス嵐ニタクヒテ鹿ノ音チカクキコユ前ハハ
カシト見ツタサル、浪ノウヘニ更行月ノ影ウカヒテ

内務省

友ヨフ子鳥シハナクコエモイト心スミソ聞ヘ侍リ
シアクレハ遠キ野ヘヲ過シテソノ野ノ石ヲトヘハ是
ナシ井トイフ逢ハ人モナクナレ道ニ山夕チナト
イヒテ人ヲアママツタクヒヲホケレハ旅人モハマク
ユカン事ヲノミイソキハシルユヘニイヒツケタリト
カヤ聞侍ルシアルトキハ岸ノアラシヲカタシキ野原
ノ露ヲ卧シアルトキハ磯ウツ浪ニ夢ヲホマシウキ
ノ床ニ袖ヲシホルヲノツカテ草ノ枕ニヨハリ遊クム
シノ音モ聞テ歳ノ末ハニナリヌルコトヲモイ海士
ノ宮屋ニ卧ナレテ月ノ出汐ノホトヲソラニ靡ルカヤ
ウニイツクトモナクアクカレヌカリシ程ニ白河ノ驛
ヲ過テ世日アマリニモ成リシニヒロキ河ノ水出ヌ
是ナシ逢隈川ナリケリ都ニテ遠ク聞ワタリシ取ノ名

ナレハ限ナク遠ク来ニケル程モシラル、ワタシ守フ
子サシヨセテ録行人共イソキノリテ出侍リシニ水上
遠ク見ワタセハ層ナル山ノ中ニ烟ノ立舞ル所有シヲ
舟子共ニ問シカハ元弘ノ世ノミタレニ鎌倉ノホロヒ
シヨリ此烟立ソメテイマニ絶ヌ也ト語りシイトフシ
キナリシカ舟ヨリヲリテ遊クノホトリニ一ノ塚ア
リユキ、ノ人ノシワサト覺ヘテアタリノ木ニ詩歌ナ
トアマタ書ツケタリムカシ東平王トイヒケル唐人ノ
墓ナリ古御ヲ戀ツ、爰ニテ身マカリケルカソノヲモ
ヒノ末ニヤ塚ノ上ノ草ニモ皆ヘカタフクト申ナラ
ハセリトカタ類人アリシカハイトアワレニ覺ヘテカ
ノ君カ春塚ノ草ノ色モコトワリニソヲモヒヤラレ
シタルモ旅ノ空ニテハカナクナリナハ夜半ノ烟モ猶

内務省

フル獅ノカタニヤナヒカマジト憂世ノ妄執モアチキ
ナクコソ侍リシカ塚上ニ松ノ枝アマタ生ナラヘル
心ウナヒ松トハコレニヤトアワレナル物カタリノタ
ノシモヲモヒ出ラル

フルサトハケニイカトレハ夢トナル後サヘナヲモ忘レサルラン
ソレヲモナヲ過テタケクマノ松ノ木陰ニ族子シテハ
木間ノ月ニ心ヲツクシ名取川ノワタリヲスクルトテ
ハ行水ノカヘテヌコトヲアワレム宮城ノ木ノ下露
モ誠ニ笠モトリアヘヌ程ナリ花ノ色々錦ヲジケルト
見エ中ニモ本荒ノ里トイフ所ニ色々トモ外ニハコト
ナル萩ノ有シヲ一枝打テ
宮城ノ萩ノ名ニ立本荒ノサトハイツヨリ荒ハシメケン
トヲモヒツケ侍リシ此所ハ昔ハ人仕ケルヲ今ハサ

ナカラ野原山ニシテ草堂一宇ヨリ外ハ見エヌルコノ
花ヲモイニシヘハ萩ヲヤ人ノヲシミケントアワレニ
思ヒヤラレ侍リキサテソレヨリ多賀ノ因府ニモナラ
ヌ是ヨリヲクノ細道トイフカタヲ南サマニ未ノ松ヤ
マヘ尋子行テ松原コエニハルハルト見ワタセハケニ
浪コスマウ海士ノ釣舟モサナカラ木末ヲワタルト見
ユ

夕日サス未ノ松山霽ハレテ秋風カヨフ浪ノウヘカナ
ソノ日クルホトニ盃釜ノウラニ行善ヲ神體ハヤカ
テ盃竈ニテワタラセ給フ御前ニ通夜シ侍リヌ此浦ノ
東ニムカヒテ海ニカケハシタカクカケテ浦ヨリ遠ニ
ウカフ詠アリ又磯涯ニメクリテ山ノ陰ヲユク詠モア
リ海士ノ家トモヲホクツクサナラヘタルニ烟ノ立ノ

夕日

ホルモ是ナリシホヤクナラント見ユコキユク舟ノ細
手モ所カラニヤヒカ^{ヒカル、イ}レテスナラン 我御門六十餘國
ノウチニシホカマトイフ所ニタナシト古人ノイヒ
ムモコトワリナリト

有明ノホトトモニヤ益竈ノウラ漕舟モ遠サカルラン

ソレヨリウラツタヒニ松島ニ尋行ケルニコ、ロアル
海士ノ任家ト見エタリ又此所ニ圓福寺トテ寺アリ覺
禪師ノ開山ノ地ナリ僧數百人寺ノストカマ寺ノ前
南ハシホカマノウラニツキテ十島ナトイエトモ猶ソ
ノ限リモ見エスアルハ沖ノ遠嶋トテ海ヲヘタテ、
ナリソノアヒニ島ヲホク見エタリ松島ノ東ニアタリ
テハナレタル寫ニ橋ヲワタシーノ堂アリ五大堂トイ
フ屋カテ丑大堂ト安置セリ南へムカヘル山ノ陰ノ磯

キワニ石ヲタ、ミテ細詠アリ海ノキワツタヒニ行テ
ミレハスサキ、榎生カタフキテ木末ヲ波ニヒタセリ
ユキカフ舩ハサナカラシツ元ノミトリヲコエユクソ
レヨリスコシ

Vertical columns of handwritten Japanese text within a red border. The text is written in a cursive style (sōsho) and is arranged in approximately 15 columns from right to left. The characters are small and densely packed.

