

# 物色摘録

五獸禽

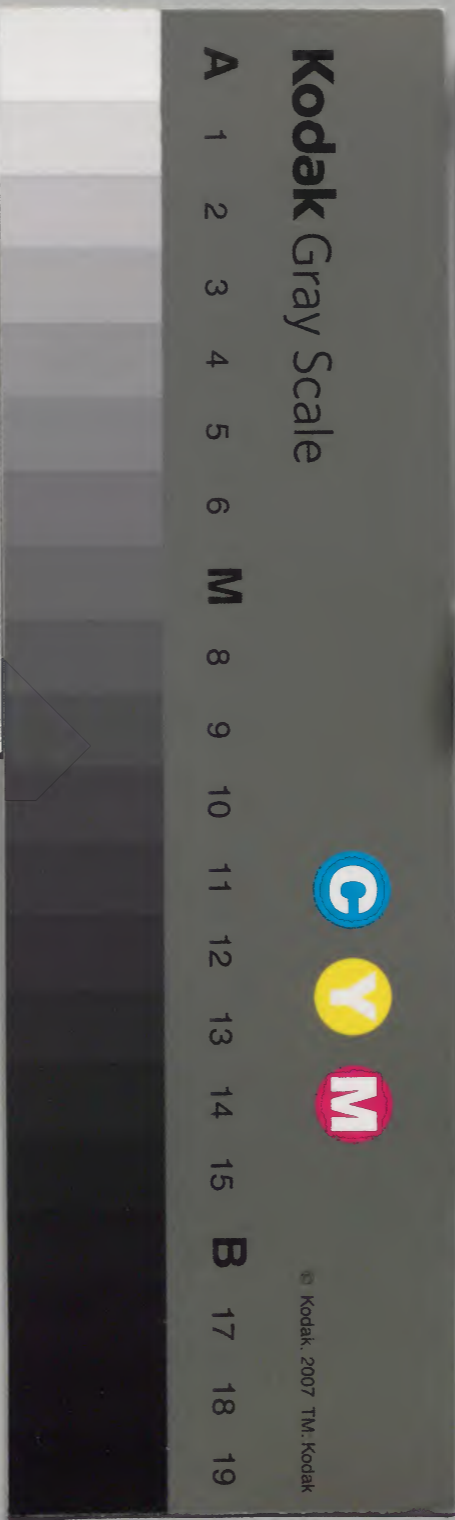
農商省  
圖書  
第九  
冊

大政官文庫			
	二〇九八	和	書
	二〇九八	三	書
	二〇九八	三	門
五九一	冊架函號		

內閣文庫			
二〇九八	和		
二〇九八	書		
二〇九八	類		
二九六函	冊架		

內閣文庫		
番號	和	11098
冊數	5	( 5 )
函號	196	149

本州



畜類 三十七

按四足而毛者總名曰獸和名介豢養者曰畜和名介

周禮曰庖人掌六畜馬牛羊犬雞六獸麋鹿狼麕辨其死生

鮮薨之物也鮮者與新肉也薨者音乾肉也

○狗イヌ

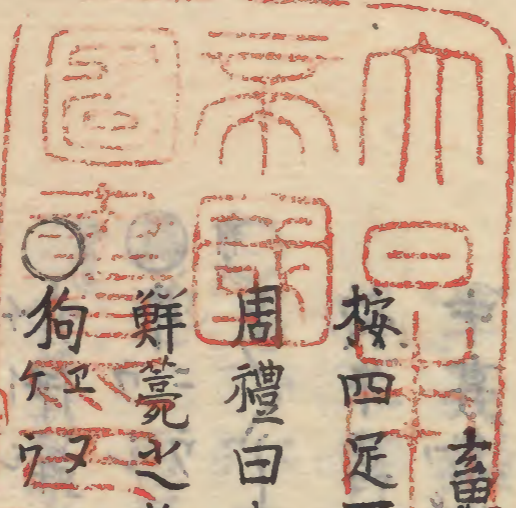
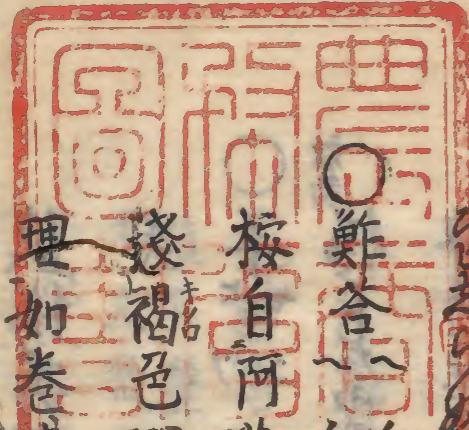
月清 イヌ 音苟

○鮮合イサラハサラ 凡ニ鹽語

按自阿蘭陀來有平佐羅婆仿留其形如鳥卵長寸許

透褐色潤澤似石非石重可五六錢且研磨之有層々

理如卷成者主治痘疹危症解諸毒俗傳云後為獵人



明治十三年購求

五九四四番

被傷其疵痕成贅肉塊也蓋此惑說也乃為鮮答也明

英濟色開翠心ひ垂ひ重下五六日既懸之亦曾以

○羊 ヤヒツシ 音陽

新新 羊毛奈の序の豹をえつても長羊の何れをえつても 有房

按自筆來牧也未蓄息戲食紙即喜食之羊乳番語名

介伊辞 イイシ

○牛 ウシ 音ウシ

新六 とく〜〜の牛の角さびまさらり〜の 信実

按牛馬見風則走牛喜順風馬喜逆風牛常食草葉就

中喜鳥斂草葉為人誤刈入毒草則一一擇之不食毒

草其齡也凡四十八而止如病牛則齡數少若不齡者

必死甯戚相牛經甚詳也

○馬 ウマ 音麻

馬通 馬屎曰通牛屎曰洞猪屎曰零皆諱其名也

檢遺 山科の本場の里にるハ河まとかち〜の〜をさ〜人丸

古今 大あ〜きの杜の〜をさ〜ひ〜れハ豹とさ〜め〜人〜

按凡跨馬曰騎走馬謂之馳 古訓波之留今稱加介留

凡騁馬曰騁止馬曰控 今馬奴等每欲騁則謂止欲止

隨其聲也用 馬怕石不能行曰駐 介之 馬載重難行曰

駢 久故不改 駢馬行不前曰駢馬鳴曰嘶 訓以波由俗云以奈々

者凶也其馬不施鞍轡而騎曰騾俗云

馬卒死音俊和名馬之美稱取俊傑之義騾音奴和名於

最下也騾音早和名突惡馬也騾音負物馬也凡

以畜載物皆曰馱俗作馱或和名謂之小荷馱馬今米

五斗為一馱約凡重六十貫目

馬之毛色

騏音征赤毛馬也騾音黑毛馬也騾音赤毛馬也騾音紫毛馬

馱音博不純白油馬和名騾和名赤馬黑鬣騾和名赤馬黑鬣

鳥騾和名黑黃騾和名赤紫騾和名黑紫騾和名

連錢和名青黑班黑魚鱗騾和名青白雜毛騾和名

駃和名赭白雜毛赤駃毛騾和名黃白雜毛騾和名

駱和名白馬黑鬣沙駱毛騾和名騾音騾馬白腹騾音

騾音青黑色騾音黃馬黑喙騾音淺黑而白襟色騾音

駃音尾白馬騾和名四駃皆白色騾以下

獸類 三十八

○獅子スウツウ

○虎トラ

わらわの虎をよとらふ山にふ猿ややまの物と狂まらけ

○象 ガウキサ 象

拾玉 如法經云く乃揚の曉に白象天をるる也

○犀 サイ 音西

夫木 うき身ふさの生角えり 礼神の洞をさるる也

按犀角從暹羅東埔寨多將來凡長一尺四五寸其蛻

角者不徒俗謂之野晒 目利人能辨之

○一角 ウシカフル 通天者乎 共靈語也

按宇無加布留俗用一角二字阿蘭陀市船偶來而為

官物尋常難得其長六七尺周三四寸色似象牙而微

黃外面有筋畠々如竿 サホ 至末一二尺細尖而筋亦無

之微曲斜也內有空穴其穴徑四分許價最貴故以白  
犀角充之其白犀角從交趾來 近年是亦希也 其色白不潤長  
者尺餘破之如竹有木理外面無筋見其全軀則大異  
矣

○野豬 イノシ クサイナキ

新六 山之尾とつきのたぐやいふを乃りと人 鳥家

○豪豬 ヤマアラシ

按豪豬自外國來畜之以異毛賞之耳

○熊 クマ 音雄 參

新六 白雪のふる木のうらほはまきとて山の麓も冬は雪 鳥家

陳眉公秘笈云熊得入輒搔人喉若腋令笑人什舌舐  
面血以爲快人屏陽氣乃棄去還視之再三人猶欲起  
逃去追而扼之山民習其狀能脫干死

○麀羊 カモシカ ニク

拾玉 松ノ枝に杭定むるかと云はれよを自りある我居能

○鹿 シカ 鹿音祿

古今 古くより多九秋の秋系物多て後日人をとつもの

梅鹿多淫而牡夜鳴喚牝秋夜最頻又出田圃食穀菽  
獵人以鹿角根及胎鹿皮或蝦蟇皮作笛吹偽牝鹿之  
音牡匍匐來竟罹蹠或入陷穽但蝦蟇皮之笛則蛇多

又夏月腰鐵籠焚火狀似松明鹿見火太喜來竟爲人

所殺謂之照射

○梅鹿茸 和名鹿乃和加茸字貌 俗以爲葶藶也字鹿

角初生相似未開葶藶故然矣長二三寸不尖不堅者爲

良以三根尾鹿尾偽也 本草必讀云鹿角初生爲茸至堅

老成角不過兩月之久其發生之性雖草木易生者未

有速於此者其補益於人又豈有過於此物乎

造玉法 以鹿骨角爲屑浸醋四五日用其醋者煮熟之半

日取出入朱和調作珠形以質珊瑚又欲青色則用綠

青漆成今人造贗玉多用

○塵 シニ 音主

按禪家常攜塵尾拂子呼曰為高僧衆皆隨行詳見于

○鹿 コヒト 音已

○麀 シジカ 音三 トリ 獐同

按麀皮自暹羅來名美止里或補奈禮阿比者予以為

鞞裘軟美為最上

○靈貓 ジャカウ 音コ

按靈貓俗云麝香猫咬啣吧太泥等之市舶有捕來

一種有麝香鼠鼠類一種有麝香木大明一統志云

真臘國有麝香木其木氣似麝臍香

○猫 子コ 音苗

金花猫出月令猫為妖者也其腹赤黃面黑于鼠似

素末高著系下をひりくらの猫のうらまはしきくは姉のこころ仲正

○狸 タヌキ 音釐

按狸有數種而淡黑色背文如八字者名八文字狸皆

脚短而走不速登樹甚速其穴夏則與卑下冬則與高

上老狸能變化妖怪與狐同常竄土穴出盜食果穀及

雞鴨與猫同屬故名之野猫或鼓腹自樂謂之狸腹鼓

六

或入山家坐爐邊向火乘暖則陰囊垂延廣大於身也

狸皮可為鞞音胡和名抄狐木豆稱射干也關中呼

○狐音胡和名抄狐木豆稱射干也關中呼

夫木花をえり道のりしもの古狐ありはるる人感あり

按本朝狐諸國有之唯伊豫土佐四國無之耳凡狐多

壽經數百歲者多而皆稱人閒之俗名如大和源九郎

也相傳狐者倉稻音ミクミ之神使也天下狐悉祭仕洛之福

荷社矣人建稻荷祠而祭狐其所祭者位異于他狐凡

○狐患則聲如兒啼喜則聲如壺鼓性畏犬若犬逐之窘

迫則必死其氣惡臭而犬亦不能近之將為妖必載觸

躡并北斗則化為人見于陳眉惑人報仇亦能謝恩好

小豆飯油熬物音鶴

○貉音鶴按日本紀推古帝三年陸奥有貉化人以歌之

○狼音ホカミ

○黑青音ホカミ母の中に虎狼を何あり人の口をそる哉

震澤長語云太明成化十二年京師有物如狸如犬倏然

如風或傷人面噬手足一夜數十發負黑氣來俗名黑青

○檮杌音タウキ頽凶而無疇匹曰檮杌此獸

然故名之乎



三才圖會云擣杓一名倒壽獸之至惡者好鬪至死不却西荒中獸也狀如虎毛長三尺餘人面虎口爪牙一丈八尺獲人食之獸鬪終不退却惟而已

○兔ウサキ 音土限

拾五 何々少々通了小危もつれあり片も山の底の根也

○海鹿アヒカ

按海鹿處々海中有之紀列有海鹿島秋群居焉播州繪島亦多有之其肉為燈油大如馬頭小如狐有驪駟駟之數品而耳小眼大四足潛游水中也甚疾難捕每好眠出島洲軒睡其中一頭不眠而護之如漁夫

至則誘起悉沒水其聲似犬如言於宇亦或文陳列

家集 我意々りを秘らふを秘のり々ら以て彼ををまり仲正

○脛臑臑ヲツトセ臑臑臑臑三字 胡人呼之曰阿慈勃他俗

按脛臑奧列松前海中有之大者二三尺全體魚類而有毛乃此魚與獸半者矣頭似猫而口尖有眼鼻而無耳垂止有小孔其齒上一行下二行相刃長短齟齬其尾有岐如金魚尾而黑色齒各有五岐其表中間有三針而堅似瓜其毛色似黽毛而根稍黑無手足而近尾兩脇有鰭蹠而黑色宛如足然此鰭而非足本草諸註為有足而無前足者未見生者憶見之誤也有牡牝難

辨以外腎有無別之其外腎長四五寸大如小指陰乾  
 黑色性好睡眠土人以小者最美賞之五六月生子此  
 時之海上食小鱗蓋外腎連臍取之說亦不然矣凡狗  
 食之則毛脫皮爛至死以可知性太溫也其小者名阿  
 毛悉平虛寒人食其肉暖腰足松前人以為美饌猶是  
 肥前人嗜鼈也  
 ○胡獮トバ 胡者夷之名也 獮者大獮之名也  
 我多々々のぬるれさあやら思差ううあし絶々々々衣履内所  
 ○水豹アサラシ  
 按蝦夷海中有水豹大四五尺灰白色有豹文剥皮販

于松前其皮薄毛短而不堪用  
 ○獵虎ラツコ 正字未詳曰此物文内書獵虎其文而  
 按獵虎蝦夷島東北海中有島名獵虎島此物多有之  
 常入水食魚或出島奔走疾如飛大如野猪而頸短亦  
 似猪頭脚矮島人剥皮待蝦夷人交易其毛純黑甚柔  
 軟左右摩之無順逆有黑中白毛少交者為官家之褥  
 其美無比之者價最貴重也其全體無見生者人以皮  
 形察之耳其皮送長崎而中華人爭求疑此本草綱目  
 所謂木狗之屬也木狗見于前

九

鼠類 三十九

○鼠子スミ  
千エイ

音暑

素

我々ネズミの根をもちて鼠をくもすは月のふらり後類

○鼯音終トラ  
千ヨシ

子スミ

梅廣博物志云寶依治爾雅舉孝廉為郎世祖與百寮大會時得鼠身如豹文熒有光澤世祖異之問羣臣莫知依對曰名鼯問何以知之依曰見爾雅詔案親書如其言又辛怡諫為職方有異鼠豹首虎臆大如拳怡諫以為鼯鼠而賦之羣若虛曰此說文所謂鼯鼠豹文而形小一座敬服

○水鼠ミツヲスミ

著聞集云安負比豫州矢野保浦有島名黑鳥離人家凡一里許有漁人名桂谷大工一日細數百之鼠而鼠皆逃失焉平日彼島鼠多而食瓜菜故無敢作圃是海中之鼠所為矣一異也

○蟹鼠ケツツ

孔叢子云北方有獸名蟹食得甘草必齧以遺蛩蛩驅驢二獸見人來必負蟹以走二獸非愛蟹也為其得甘草以遺之蟹非愛二獸也為假足也蛩蛩一名青色似馬獸也

驅驢一名似羸而小獸也

○食蛇鼠 ヘビクイ子スミ

按唐書云罽賓國貢與鼠其喙光尾赤色能食蛇  
二凡蛇每好食蛙及鼠而復有食蛇鼠

○麝香鼠 シヤカウ子スミ

按肥州長崎有異鼠俗呼曰麝香鼠大如家鼠之小者  
而喙尖每出庭砌厨下竊食物其體有臭氣而不可近  
犬猫亦惡臭不欲捕之其香雖不似于麝而有謂靈猫號  
麝香猫對之各爾矣近世來於外國惟有長崎未蓄息

於千余國者何耶

○鼯鼠 リス 此云栗鼠補利須唐音

按鼯鼠形色行勢乃此云栗鼠也 時珍以栗鼠為鼯別名者不審其狀

色似鼠而大於鼠色淡於鼠尾粗大而長山中古樹穴  
在之每好食栗棗葡萄之諸果性怕寒身輕如飛日温  
而腹滿則踞立于石上樹梢自被尾蔽身人畜於樊中  
齒勁如鐵故不用鐵網則齒破脫去

○貂 チン貂 同 黑貂和名布流木

按貂在山中狀類鼬而身長大如獺毛色亦似鼬而胸  
腹褐召頰短而醜其皮為鋒槍之鞘袋時珍以為栗鼠  
蓋本朝謂栗鼠與貂其類不遠而異也 栗鼠乃鼠屬貂乃鼬屬

云老鼬變成貂然乎否能治眯 塵埃入目中曰眯

○之類 寓類 四十 惟類

○獼猴 サル 三イヘラ

拾玉 山 俗云 ハシ 山 俗云 ハシ 山 俗云 ハシ 山 俗云 ハシ 山 俗云 ハシ

約 ハシ 山 俗云 ハシ 山 俗云 ハシ 山 俗云 ハシ 山 俗云 ハシ

○獲 ヤ キ ヤ コ

梅飛驒美濃深山中有物如猴而大黑色長毛能立行亦能為人言豫察人意不敢為害山人呼名黑坊互不怖如有入欲殺人則黑坊先知其意疾遁去故不能捕之蓋此獲之屬乎不知純牝純牡之是非耳

○山猱 ヤ サ ニ ツ ア ウ

神異經云西方深山有人長丈餘袒身捕蝦蟹就火炙食之名曰山猱其名自呼人犯之則發寒熱蓋鬼魅耳惟畏爆竹燭燭聲

按俗語云筑前及五島之山中有物形如人面圓髮赤而長掩目其耳尖如犬手脚如人鼻孔一其鼻上有一目聲如童兒雨中罕出有見之者稱山和呂每食蟹及算解楮猱蓋此山猱之類乎

○山精 サ ニ ツ セ イ ン カ ダ ア ヒ ノ 山 ヲ ニ

永嘉記云 安國 縣 有山鬼形如人而一脚僅長一尺許好盜伐木人塩炙石蟹食人不敢犯之能令人病及焚居也

玄中記云山精如人一足長三四尺食山蟹夜出晝伏千  
歲蟾蜍能食之山蟹而一國對身一又持

抱朴子云山精狀如小兒獨足向後夜嘉犯人其名曰魃  
呼其名則不能犯人

○川太郎カハラウ謂川太郎カハラウ也訓誤

按川太郎西國九州溪澗池川多有之狀如十歲許小  
兒裸形能立行為人言髮毛短少頭巔凹可盛一匊水  
身每棲水中夕陽多出於河邊竊瓜茄圍穀性好相撲見  
身人則招請比之有健夫對之先俯仰搖頭乃川太郎亦  
轉覆仰數回不知頭水流盡力竭仆矣如其頭有水則力

倍於勇士且其手肱能通脫左右滑利故不能如之何

○也動則牛馬引入水灣自鼠吮盡血也涉河人最可慎  
いふ名の物もをまゝに川より男氏は信官

相傳管公在筑紫時有所以詠之於今渡河人吟之則無  
川太郎之災云偶雖有捕之者恐後崇放之

○鶴ツル水禽類四十一

○鶴ツル唐音ホ

按有真鶴丹頂鶴黑鶴白鶴之四種右所說者  
丹頂鶴極大而頸垂亦長其頂丹故名

真鶴 高四五尺長三尺許項無丹頰赤全體灰白色

但翮端尾端保呂端共黑而本皆白謂之鶴本白以造

箭羽或為羽帚賞之肉味極美故名真鶴

黑鶴 高三四尺長二三尺白頸赤頰脚其餘皆黑

肉味亦佳一種同黑鶴而色淡者名薄墨

白鶴 赤頰玄翎赤脚其餘皆白其肉可入藥用

凡鶴皆皆白色羽數四十八尾羽數十二

古亭 雜波の地みりりし河ま衣たみの海に田鶴鳴はる

○鷓鴣 大トリ ツアソキイ

按此亦鶴之種類俗稱大鳥

○鶴 コフ シリクロ 音館

按鶴翅端羽黑中羽表淡白有光似霜布地故俗呼曰

霜降造箭羽目邊及嘴根赤色其嘴太長六七寸黑色

本草所謂啄赤者未詳脚赤爪指似鶴尾純白舌短小

其鳴也非聲擊啄也

○鴝鴖 トツシウ

有三種白者黑者花者名為胡鴝其肉色亦不同也世

謂鳥之大者秃鴝小者鴝鴖是也 秃鴝若飛來近市則人怪駭

○鴈 ガシ カリ音岸 大者曰鴈 蒼者曰野鴈

古亭 秋風に幼くわゆる身もある 雁多章を知らず 友則

真鴈ハ蒼黑而胸腹有白黑斑ニシラ其嘴白脚黃其肉脂多美  
白腹ハ即真鴈未長而腹白無斑故名或曰其肉軟極美  
鴈金ハ大如白腹鴈而全體蒼黑額白眼邊黃嘴赤而細  
其脚黃也稀捕之其肉稍劣

白鴈ハ全體白而翅翮黑嘴與脚赤色其肉脂少  
凡中秋白鴈先來而鴈金次之真鴈又次之運仲春真  
鴈先歸而三四月白鴈歸真鴈遲來速歸俱雌雄相竝為行列  
如失偶則唯一羽來往爾九夜止宿中每更換カニ居謂之

○打更カガリ 鴈ハ之大者也多集鴻渚故字从江  
○鴻ヒシクイ音洪 鴈ハ之大者也多集鴻渚故字从江

按俗謂菱喰比之狀類鴈而大背頸俱灰色翮深黑其  
尾本白末黑腹白脚黃嘴黑而鼻邊有黃條其肉味不

劣於鴈脂亦多臭香有似鶴肉蓋亦其肉類美其味  
一種有加豆羅シ狀小於鴻而背頸俱灰色頸有棕色

○駮腹ニシラ白嘴正黑而扁其翮尾皆同鴻

○鵝ハ音保 獨ハ音保 性羣居如雁有行列  
故字從犛犛音保相次也

按鵝俗云野鴈也頭頸灰白色嘴端黑其背有黃赤嘴  
豹文翮深黑腹正白脚掌蒼黑無后趾及蹠ニシラ九列捕之  
○作揚弓箭羽或茶會帚其形一文字者貴也三才圖會  
云鵝性淫而無定匹故今指老妓曰老鵝據此則非全無雄者而性



多滋

○天鵞ハクシヤウ 鵞ハクシヤウ 其鳴咕々ハクシヤウ 故名ハクシヤウ

按天鵞ハクシヤウ 一名ハクシヤウ 俗云白鳥也似白鴈而大項頸長而肥大

眼前嘴上黃赤嘴脚俱黑羽毛白澤其翔極高而善步

○其翅骨甚強鷹亦勞則為之被獲其腹毛太柔厚製之

作草造襪衣皮中膈則温煖能禦寒是天鵞絨之類乎

一翅之裏羽細長潔白而羽莖中正者俗稱若不知以造

揚弓箭羽甚佳也常與二列之產尤好其肉肥美其羽

亦勁厚餘州之產者肉味不美其羽亦軟弱不足用之不

一種有俗稱大鳥者狀似鵞而甚肥大白交黃紫花斑羽

尾黑有白處而帶黃色脚指青而蹠及指端爪邊帶微

赤色飛翔有響ハクシヤウ一舉千里喚于九霄近頃西北海島上

又捕之常見之者稀ハクシヤウ相傳至頭ハクシヤウ皆ハクシヤウ

鵞字有二物可分別一即此白鳥也一即小鳥ハクシヤウ也

○鷺アヒロ 音木

一種有鳥ハクシヤウ鷺形全似鳧而狀全似鷺其飛也捷於鷺人

家畜之是亦生卵不能自ハクシヤウ字

○鳧カモ 音

古カモ 多カモ の川のほとりには多カモ の山陰カモ 湯原王

按鳧種類太多矣頭頸深紅喉下白胸紫有黑點腹毛

灰白帶淡紫色有黑小斑背灰色有黑斑翅蒼黑翻正

黑翻上小羽深綠交白蒼嘴短啄紅掌卑脚者真鳧也

其雌者淡黃赤色交蒼黑毛而作斑翅翻蒼黑色蒼嘴

短啄紅掌卑脚也諸鳧畿內之產為上九列之產次之

輕鳧全體黑色頸後帶青有光眼上有淡白條嘴黑而

喙端淡赤腹淡赤白色而有黑縱紋一條脚掌俱赤其

味亦佳

尾長鳧

一名佐木加毛

頭頸淡紫色眼邊至腹白色背灰色帶

碧而黑毛脇有淡赤白條嘴黑而兩邊青白色長二枚

長二三寸許脚掌共黑其味亦佳

羽白鳧全體黑而兩脇白頭上有黑長毛如冠翅羽灰

白嘴碧脚黑其味稍佳本草所謂冠鳧是乎

大明鳧似羽白鳧而大灰色翅微白頭赤嘴脚共黑

赤頭鳧俗稱緋鳥頭赤額有淡赤條背碧色帶赤兩脇

白至腰嘴碧脚蒼其味稍好

葦鳧頭背深灰色腹淡白翅間交青羽脚黃赤

蘆鳧頭灰色帶赤眼上有小黑條小白條項上亦有胸

間赤黑腹灰白背灰碧有白條赤黑條黑毛翅交青羽

嘴脚俱黑其味最佳次干真鳧

口鳧頭頸青黑頸有白環紋背上至尾一條黑色翅有

口綠羽赤羽相雜兩脇赤腰白嘴黑脚赤能出沒于水數  
百成群相從迴泳轉泛故又名車鳧其味與初白赤頭同  
黑鳧狀類鳧而大其頭嘴背共黑胸腹淡黑而鼻有瘤  
脚脛赤蹊翻本白末黑雌者全體灰色鼻瘤小羽脚色  
與雄同肉味有臭氣不佳

○鵞コカモ

カカ

按鵞似鳧而小雄者頭頸紫色眼後有青色背蒼帶赤  
大有花文兩脇碧有白條胸黃有赤黑點腹淡蒼兩腰白  
翅蒼交綠白黑羽嘴脚黑帶赤雌者淡黃淡赤雜黑色  
頭深灰色大抵其種類雌相似而雄異也先鳧來後鳧

歸晨成群高飛性能食泥及水草根其肉美味不減於

真鳧

阿伊佐アヰヱ似鵞而頭背灰色腹正白嘴赤而尖脚亦赤

美古鳧ミコ似鵞而全體白色頭有碧黑冠カ毛嘴脚共黑

鈴鳧スズ一名黃カ似鵞而全體黑色目邊黃稍青兩脇淡白嘴

碧脚黑帶黃其鳴聲似鈴音

○味鳧カカ

梅味鳧似鳧而小大於鵞頭青綠帶黃赤其嘴脚共黑

翅灰色胸黃赤色有小黑點腹明白背灰白有赤黑毛  
數百群飛肉味類鵞雌者頭灰色全體灰白有小黑點



○按鷓鴣相傳近衛帝飲宴于神泉苑有鷓鴣令人捕之其鷓將去叱曰宣旨也於是鷓伏而不動捕之以獻之獻感封鷓鴣爵五位而令放之故名五位鷓其類有三種背黑五位 狀似蒼鷓而小背蒼色翠鬣腹黃白色背灰色脚黃項有白冠毛無亦有之此尋常鷓鴣也與本草之說有少異其肉味夏秋賞之冬有臊氣不佳

○星五位 則旋目鳥 ○溝五位 即護田鳥 共見于後

○凡五位鷓夜飛則有光如火月夜最明其大者如立岸邊猶人停立遇之者鷓為妖怪

一種有蘆五位一名侍 出于原會觸鱗下

○旋目鳥 ホシゴイ

按旋目鳥狀似鷓鴣而項長毛如冠背頭灰黑腹灰白斑翅灰色而有白圓紋如星故名之深目目旁毛長而旋嘴蒼脚青掌黃也

蓋鷓者鷓鴣之名與此同名異物乎

○筋 ヲスメトリ ミゾゴイ 鷓同

按護田鳥 俗云溝五位 狀似鷓鴣而小蒼黑色頭有如下如

○鷺 サキ 音路

月清 鷺 サキ 音路 後京極

○白鶴子 ダイサギ ベツホツウ

一種似大路鷺而略小者名蹶足

○按白鶴子 俗云大鷲 大於鷲而頭無絲脚灰黑色嘴黃色

○朱鷺 ツキトキ 唐カラス 鶺鴒註 桃花鳥註 本

○按朱鷺 俗云止木 一云唐鳥 東北海邊多有之似鷲而無冠毛帶

紅翎莖最紅其嘴黑長而末勾頰亦有紅色脚赤翅白

皂色能高飛巢樹宿水肉有臊氣

○篋鷺 ヘラサギ

按篋鷺狀似白鷺而無冠毛不純白帶微灰色長喙其本黃末黑而圓如匙サビ如篋ウラ故名性能成群以嘴淘泥求

魚無一息之停巢林杪其末長者小而羽莖黑頭灰白

○鷗 カモメ 音謳 海鷗在江 江鷗在江

按鷗頭背身脚背皆灰白色而腹正白項短如鳩其脚

不長 本草謂長脚者不當 其大者羽端有白圓文造夫羽賞之

新書 加多あわらあひの浦に仲休別々舟いさよふ月のさるん 頭仲

信鳥

按隨潮來往形小於鷗脚赤嘴末亦微赤者俗呼曰由利鷗恐是信鳥矣善知鳥亦近于此

○鵠 バン 音煩 正字 未詳

按鵠大如鳩黑色短尾尖嘴本紅末黃脚長而正青常鳴于田澤人養之亦能馴而伏卵其雛可愛夏月以鵠

大鳥上饌味美

大鵠 形似鵠而大其嘴白而額下鼻上有白肉瘤脚色

黑短於鵠脚而似鷓鴣掌其雌者小而無鼻瘤俗以大

鵠為河鵠河鵠別有河鵠一種

○河鵠 カワカラス 正字 未詳

按河鵠大似鷓鴣而全體嘴脚共黑深山谷川有之飛

不甚高而捷速難捕丹波及和州吉野山中多有之又

以大鵠為河鵠 河鵠黑燒有入小兒藥方用者宜選之

○計里 ケリ 正字未詳 万葉集用梟字為歌助語然梟不孝鳥之名與此大異者也

按計里鳥大似鳩而頭背灰黑而胸腹共白色翎未黑

尾短而有黑斑紫黃赤而末黑脚脰長而黃常鳴水邊

中能捕魚其肉味甘美秋月嘗之能治膈噎

山計里 狀似計里而頭背翅共青黑而翅裏帶淡赤色

○胸腹白嘴黑脚赤黑

○水雞 シヒナ

按水雞大如鳩而頭背翅皆有蒼黑斑帶淡黃赤色眼

上有白條背蒼而長頸胸之間白有白黑斑尾短脚長

淡黃夜鳴連且聲如人敲戶蓋在水邊告晨故名水雞

拾遺 大くそく名の書乎成以之れ人云そまのそれり

赤水雞 アキソヒナ 又名緋水雞 頭背黃赤色胸腹脚皆赤嘴黑其肉味

淡不美夏月燒食之

鼠水雞 ヌミ 形色畧似而有黑斑見人則竄岸塘之間如鼠

逃竄故名之乎八九月出 ニケ

大水雞 形大而似鷄以上三種俱無敲戶之聲

本網秧雞 肉甘 大如小雞白頰長嘴短尾背有白斑多

在田澤畔夏至後夜鳴達旦秋後即止 蓋是此云

一種鷓鴣雞 秧雞之類也大如雞而長脚紅冠雄大

而褐色雌稍小而斑色秋月即無其聲甚大 本朝未見

○鵠 コツ ヒ音谷

三才圖會云鵠鳴喏々夜飛眼光而不宿者也遠舉難中

中之則可以告故射候摶鵠中則告勝字彙云鵠小鳥也

射者設之以命中コツ小而飛疾故射難中是以中之為鵠

夫木 蒼如鳥羽の如也 資隆

梅鵠大似水雞而頭背灰色腹白翅及脚灰黑色嘴黑

飛捷難捕也蓋鵠同名異鳥有 胡谷切音斛大鳥白鳥

人以相混雜矣 詳干前

○鵠 セキ スエツリン ニハクナフリ トツキヲヒ 鳥

三才圖會云鵠鷓鴣雀之屬飛則鳴行則搖大如鷓長脚尾

腹下白頸下黑如連錢故又謂之連錢其色蒼白似雪鳴

則天當大雪故俗稱雪姑

梅鵠鷓狀類燕而青灰色頸下眼後有黑條長尾尖嘴



腹白胸有黑文每鳴于水邊求匹能搖首尾字彙云其

首尾相應比兄弟一名雛渠是也諸本草未載

黃鵠正背黑鵠正白鵠背白

樊中貯水石以畜之亦能馴焉特以白者為珍

○多事在子肩也多のおをいふ人を多事いふなり

○鴝千十リ音衡千鳥俗可葉集鳥乳鳥又為智鳥

梅鴝在江海水邊百千成羣仍稱千鳥類鳴似鵠而

小其頭蒼黑頰白眼後有黑條背青黑翅黑腹白胸黑

嘴亦蒼黑尾短脰黃蒼而細長冬月最多飛鳴于水上

呼侶肉味美也歌人詠賞之

一種頭背翅俱黑腹白尾黑似燕尾而有岐常群飛江上

其翱翔甚迅疾也人剪紙作片以擲于彼則喜飛而弄

之播州遠州多有之凡鴝種類甚多有四十八品云皆有少異

蓋諸鳥脚三指皆有前杜鵑ホトトギス三指前二後一鴝四指前

三後一唯此二物異他鳥矣

一ツをこし千鳥といふ鳥はれしこつをこしと蝶々西行

○割葦鳥ヨシハラス、ノ蘆虎名蘆原雀葦割

本綱鵠鵠

梅割葦鳥俗云蘆原雀狀似倭鵲而大如雀青灰斑色長尾

在田澤蘆葦中好食葦中虫其鳴也喧聲高亮也天晴

風靜則愈群鳴蓋鷓鴣

一名巧婦鳥

與割葦不一種

本草及係名抄

鳥一種非也

○都鳥

ミヤコトリ

正字名義未詳

○梅都鳥大如鷓鴣黑色唯嘴與脚正赤關東多有之畿

内未有之人亦不食之有業平視都鳥於隅田川之語

着聞集云建長六年有獻都鳥於京師者因敵覽宮女

有歌

正字ミヤコトリノカサハシノトコノカサハシ

○鷓鴣シキ音述

一梓鷓鴣俗如用鳴字蓋以田鳥二字所製乎其種類甚多有

十八皆飛鳴于田澤夜更鳴翅為閑寂之趣歌人賞詠

之補鷓鴣羽搔

草曉のしほのねかた白ねのねをさるる我を投く

保登鷓木大似鷓鴣而長長嘴黑色脚亦長黃色頭背灰色

白彪斑翎灰黑胸腹白尾黃赤有黑紋其肥大握子而

有餘可分三指者最賞之其味不減于鳧

胸黑鷓頭背翅尾黑而有黃斑胸灰黑而有黑斑腹白

嘴短於保登脛長於保登俱蒼黑色肉味亞保登

真鷓一名嘴長似保登而小但脚與嘴長為異

黍鷓一名頭背翅灰色黃斑眼大外有白圈嘴短而嘴

漆共灰黑色

黃脚鷓一名頸珠頭背胸翅皆灰白帶淺青腹白色頸卷白

輪故名頸珠鷓背黑脛深黃色故名黃脚鷓

京女鷓頭白而灰斑色眼傍有黑條背根有白圓文背

黑大頸後胸間有白條成列背上翅間帶赤色翎羽黑

腹白尾亦白而有黑文脚赤而掌有黑斑

羽斑鷓頭頸赤色眼四邊白如弦月紋胸前有二黑條

夾白條背黑有白紋如鱗形翎羽黑有黃圓星紋尾淺

紫有黃圓紋腹白嘴脛綠色

杓鷓大如鳧頭背原白而有黑斑腹灰白尾有淺黑紋

成列畧似鷹尾脛掌純黑其背蒼黑而最長末反曲向

正如匙杓形故名其大者號大杓小者號加祢久伊

山鷓一名燒鷓大於杓鷓而頭頸胸背灰紫色有黑斑翅尾

亦同色而有黑織紋腹赤黑斑似雌雉之色背長而黑

脛灰色常在山田溪澗故名山鷓

其餘有登宇祢木雀鷓草鷓等數品不盡述

○嗽金鳥サウキンヤウスエツキンニヤウ

三才圖會云此鳥出昆明國形如雀色黃常翱翔於海上

魏明帝時獻之飼以真珠及龜腦常吐金屑如粟宮人爭

以鳥所吐金為釵珥謂之辟寒金以鳥性畏寒也

原禽類 四十三

○雞ニハトリ 唐音キイ 鷄同 カケ クダカケ 木綿ツツ附鳥

三 幼少するれり物をなまの移れのをとるる

我やのきりいをめりくすけのまこはりやめをり

古今 たくまききやはけりるる衣の山まをり

蜀雞俗云 形大而尾短其中有冠如大鋸齒者呼曰大

鋸初自中華來為鬪雞最强

暹羅雞之夜 形大於蜀雞而尾殊微少大抵高二尺余

肩張脰大距尖而長身毛多元而冠小性勁剛能鬪雖

倒不欲逃是初自暹羅來焉

南京雞 初來於中華南京形似和雞而純白有形毛脚

蒼黑冠亦黑色也其冠赤者名地南京

矮雞形小 而脚甚矮詳于

本綱所謂朝鮮長尾雞尾長三 南越長鳴雞晝夜 南海

石雞潮至 蜀中鷄雞楚中鶩雞翅高三 此等本朝未曾有

雞卵中有黃肉白汁白 者性寒黃者性溫 筑前豐前多出之而不及於畿

内之卵味良山椒如藏之 煮之則白汁包黃肉為塊譬

之天地兩象殼乃象總廓無星天如初投熱湯煮之

凡雞多淫生數子每日生一卵人潛取之唯遺一卵則

逐日生卵數不定始終不取則十二而止矣母雞伏卵

二十

於翅下二十日許而稍温暖ヲクハレリ中子欲出吮聲曰啐母雞

亦啄ツイ字其雞不待哺クヒ自啄粟糲謂之鷓シメ鷓シメ有側則不交ツク

允經百八十日始鳴告時未亮々如人呵呻ツク又可二十

日聲大定能為各曷課コウカツ之聲其鳴也雌先啄ツク即雄翅令

知其時則雄發聲蓋此陰陽相待之義乎シテ

韓詩外傳曰雞有五德頭戴冠也足搏距也敵在前敢

鬪也見食相呼也守夜不失時也信也葛洪云凡古井及五

月井中有毒不可輒入即殺人宜先以雞毛試之毛直

下者無毒回旋レ者有毒也感應志云五酉日以白雞左

南翅燒灰揚之風立至以黑犬皮毛燒灰揚之風立止也

相傳如有人溺于池川未尋獲屍骸則乘雞於板笈シ泛

水上雞能知所在而鳴於是探獲其骸焉

○野鷄キニキ、イキ、ス

夫木きくおつりしもの糸をこしハきりこひりたり初り打舞綜

理學類篇云種雉尾於車上以候雨晴天將雨則先垂

○向下終晴便直立

○白雉シラキシ

按白雉形狀不異而白色頰紅自有雌雄然不多近年

高間來於異國而養于樊中惟愛甘美耳

日本紀孝德天皇大化六年穴戸國今云長門獲白雉獻之

是休祥也故以年號改白雉元年

高麗雉亦來於朝鮮狀類雉而光彩最美麗頸有白環紋

彼地亦以為珍凡養雉正日飼トモハトカケシ蜥蜴則好交生シレミ卵使雞

子之捕其蜥蜴者繫蠅於髮ヒキエシク擬地邊則蜥蜴出於穴

○山雞ヤマトリ

鷓鴣セウキ似鷓鴣而尾長五六尺者能走且鳴俗通呼為鷓鴣矣

鷓鴣共勇健自愛其尾不入叢林雪雨則岩伏木栖不敢

下食往々餓死南方人多挿其尾於冠其肉皆美于雉有

小毒傳云四尺尺方之美有燕兩足之美有鷓

鷓雉鷓雉一類鷓雉錦雞一類此四種皆稱山雞ヤマトリ名同小異

万葉あし曳の山鳥の尾少きうろたの鳥に名を執る人丸

按鷓形大於雉而尾長二三尺頭背尾皆赤羽端有白

圈文項與兩頰有紅毛如冠腹淡赤而毛端有白彪鬚

黑而未赤脚黑色其尾數二十六中最長者二俗呼曰

引尾歌所謂絲垂尾是也有黑橫紋白織紋ホソキ相ツ為文

亦如虎彪其彪凡十一二有十三者為珍白彪中有黑點者為

常無點鮮明者貴為真羽為箭羽以射邪魅或為揚弓箭亦佳

雌者黑色帶赤而腹畧白其尾短五寸許端白而項無

冠形色遙劣也深山中皆有之丹波之產形小於東北

者出於薩州者極大而有尾三四尺者所謂鷓雉是矣

肉脂多然有酸味劣於雉凡山雞性乖巧而難捕人緩  
則禹步急則暴飛為之終日費人力非鐵銃不可獲偶  
獲者養于樊中飼以芥性愛尾令尾不礙干物也相傳  
云鶴雄日則在一處夜則隔溪谷視有雌影寫于雄  
尾而啼謂之山鳥鏡万葉集枕双紙  
良材集等載之歌人為口弄ツカマシ  
六帖 登八ハキ 弟ノ 別ノ 山ノ 鳥ノ 鏡ノ 歌ノ 人ノ 爲ノ 口ノ 弄ノ

○錦雞 キンケイ

梅錦雞自異國來畜于樊中狀似雉而五色項白有黑  
細文冠亦白頰黃胸腹紅背綠翅黑腰帶細白毛尾長  
三尺黃黑紫斑下尾稍短純朱色背淡紅脰灰黑利距

善鬪價貴故畜之者少矣而未見鷺雉

柿雉 狀類錦雞而頭背尾紅如紅柿色帶黃有光彩是  
亦自中華來俗呼曰柿雉蓋此鷺雉乎

○鷓鴣 シヤコ

漢書 志云 鷓鴣之 尾の 節は 數く 紅紫 の 節あり たり

○鷄 ウツラ 音純

新古 任ふ れ 我ら 心は 此に 依り たり 俗に 呼ぶ あり

○鷓 カヤクキ 音晏

本網鷓者鷄之屬而候鳥也常晨鳴如雞趨民收麥行者  
以為候形狀與鷄相似俱黑色但無斑者為鷓也三月田

鼠化爲鴛ウツキ八月鴛化爲田鼠故無斑而夏有冬無焉鴛則始由蝦蟇海魚所化終即自卵生故有斑而四時常有焉鴛與鴛爲兩物明矣

夫木 抄和抄之松も多かるかやのいそ尾花のあまき任鳥

○鷓ヒバリ音溜

三才圖會云告天子似鷓而小褐色海上叢草中多有之黎明時遇天晴霽則且飛且鳴直上雲端其聲連綿不已常熟縣志云噪ヒバリ天麥熟時有之亦名告天子

郭璞云鷓一名天鷓大如鷓雀色似鷓好高飛作聲鷓鷓

梅侏名抄云雲雀似雀而大和名比波里或用鷓鷓字鷓鷓者鷓

之異 名也 烏鷓之訓者非也

白鷓有數種大抵似雀而大頭背烏鷓色黑斑不鮮明眼傍

三領白胸腹灰色脚脛細長爪亦長有距故瘦人譬鷓也

○飛翔鳴時起頭毛其聲圓亮而連綿不休晴日高飛戾

天舞鳴倦則飛下入クサムラ叢草中夏月伏卵於麥圃中頤頤

而直不下于樓先下數十步外而疾步入常宿故能避

網網控六七月易毛改舊俗呼稱練雲雀至冬鳥肥羽老

脛弱故捕之者多其味甘脆骨軟而脚共可食以具上

饌甚賞之或畜樊籠但脛掌細弱易折故籠中盛砂布

田艾以備之好黍食



田雲雀 一名伊乃比

狀類雲雀稍小在田澤流水間鳴聲飛

舞共稍劣其距亦短頭背翅皆灰色帶黑胸前白黃有

黑斑尾白與黑襖其如甘藷實神而相共下食以具工

鬼雲雀是乃鷓中之大者頤頑鳴嚙勝於常雲雀然難

多獲之 下十餘式下十餘式下十餘式

未 春海きり月の砂色の下風よちれてさくさく 鳥

○白頭翁 ハクトウシウ セグロセキレイ

三才圖會云白頭翁形似鵲鴝其飛似燕之頤頑頭上有

白毛身蒼色宋魏野有白頭翁 鳥

按有脊黑鵲鴝者頭腹白而背黑有原野池沼乃水禽

○鵲鴝屬也疑所謂白頭翁是乎

○鴿 イハト音問

按鴿有數品頸短而有小冠胸隆脹脚脛亦短今家々

畜之頸有斑文者名暹羅鴿頭背灰黑色腹灰白有鷹

彪者名朝鮮鴿背上有金紗者名金鴿有黑白柳三色

鮮明美者最珍也並皆短眼金色為上品價貴爭養之

暹羅朝鮮二種小於常鴿 皆能馴與雞犬相伴屋上橫棲局々開窓

而出入各居匹偶拒不入他鴿可謂貞節者矣其生卵

也先生一雄卵隔一兩日出一雌子 共是匹偶 二十日而完

每日從午至酉雄鴿伏之從酉迄午雌鴿伏之十日許

止羽翅未備而不能自求食母亦嘴甚短不能哺之故人齒碎蕪菁子以竹篾開雛嘴令食之如此經二三日乃自開口受餌人安餌於舌頭哺之大抵兩月一產每二卵也上品者一歲不過二產四卵而多難伏育是不惟鴿草木亦人所重者子稀諺所謂揠揠之核多可笑矣鴿終夜鳴聲如曰偶偶

野鴿一名

堂鴿

與家鴿同類異種也多灰色無冠為異能飛

舞常棲堂社寺椽故俗呼曰堂鴿畜鴿之家亦必畜堂鴿如鴿去不歸則使堂鴿若干飛舞誘歸之也堂鴿肉味甘有泥氣人不食之

○雀 ス、メ音

夫本 移やのよる雀のさそよささるゝあさひ色よりさやあさひ

饒奈雀

正字名 義不詳

形小於雀也二分其頭背赤柄色腹白

本嘴脚灰色其雌者頭背黃灰色腹嘴脚皆雄與同

○紅雀 ベニス、メ

紅雀狀小於雀全身嘴脚皆紅而頭頸與腹畧黑翅羽亦黑而有白點尾亦深黑其聲清而幽艷近世自外國來畜之以為奇而難育雌雄於樊中為孕生卵亦一異也

白雀 本綱云有白雀緯書以為瑞應所感亦條也

三足鳥來又於麻山獲白雉獻之皆休詳也仍年號改  
為白雉元年蓋白雀今不為奇珍然純白者稀也插白  
斑者間有之而畜之不時眩暈卒倒焉如人之癩癩然  
蓋白雀乃病乎  
墨客揮犀云雀出殼未羽時以蜜和飯飼之為白雀

○蒿雀 ハアラシ 青鴉 俗

本綱蒿雀似雀青黑色在蒿間塞外彌多食之美於諸雀  
草雀 三才圖會云似蒿雀身微綠色謂之草雀

蒿者草之高者也郭璞曰春時各  
有種名至秋老成皆通呼為蒿矣

○梅蒿雀似鴉而帶青黃色故俗呼曰青鴉 阿乎之止止  
畧曰阿乎之

後 有縱紫斑眉頰稍黃白色上背眼邊真黑胸脇淡黃有

前 常棲山中秋冬出原野蒿草間大如鴉及雀而頭青黃

黑斑翅有黃赤與黑縱斑紋腹淡黃脚脛赤指爪淡白

性急驟聲亦短小 鴉見于林禽

肉甘溫 燒存性能止血有神効又能解毒治食傷

○野鴉 ジコ 俗云乃之古蓋野鴉和訓下畧而通用

梅野鴉似青鴉而小頭青黃色淡而鮮明翅全似青鴉  
而有黃赤與黑縱斑背黃白脚細而淡赤黃色性安靜

○巧婦鳥 ニソサ、イタクミトリ 桃蟲 結

梅鷓鴣形狀如上說而脚黑微赤其窠以髮繫之以麻

紕之精密如刺襪然故有襪雀巧婦等之名而和名抄

○鷓鴣佐々木巧婦鳥大久美如為二物者非也今俗云美

仁德天皇諱號大鷓鴣降誕日此鳥和州洞籠川山中

多出雜城別岩間攝州有馬亦有之今人家養之形極

○小而聲大也性畏寒難育

○燕ツハクラメ紫胸輕小者此常也

越燕紫胸輕小者燕也此常也

胡燕斑黑而聲大者其作窠長能容二匹絹者令人家

富也梅胡燕和名阿俗云深山燕也蘇氏述而與音

白燕酸平有毒損人神氣不可食如食燕人不可入水蛟

龍好燕故為所吞矣祈禱家用燕召龍亦一理也夫木

梅燕玄衣白頸赤黃領春來秋去與雁鳥為表裏其飛

翔也甚捷直翻仰亦飛所他鳥不能故鷹鷂不敢敵

往來干人家求窠處人覺之束藁徑三四寸許如盤豫

作巢形維於家內棟下而與之則燕喜營巢凡一營巢

○之家歲々不忘失而來其窠固密不可言用泥和髮毛

或裨心宛如聖塗其智勝于巧婦鳥矣雌雄交代啣餌

亦來哺之其雛稍長則出巢端可落而不落潛視之有髮

毛繫雛脚又經日至當飛去時則母鳥斷所繫毛亦奇

也既飛去後復皆來頡頏廻旋如謝禮狀而去

夜明砂

拾五 かしらりハ等モミルそめ古寺にうろそとをく飛りて

○鼯鼠 ルイ千ニイ モミ ノフス下 モ、カ

夫木 むさひのさそをよとけしとに里とをけりあの本の信一村

梅鼯鼠モミキ 擴肉翅於地如鼯鼠俗曰野衾關東曰毛々加

西國曰板折敷

一種形色似鼯鼠雄大如小狐 大眼小耳肉翅四足五

指尾如扇縮則二三寸 以掩頭背如抱子時愛子甚故

雖捕已嘗不欲去俗呼名飛鼯食小鳥及樵推等乃能

去其殼皮食蓋此鼯鼠之老者乎

○鰯鱒 サヤツキトリ ヨシゴイ 今梅蘆五位鷺乎

蘆五位鷺一名特 狀似水雞而稍大頭背腹皆赭赤色

小黒斑翅及背灰黒色脚黄而帶青色在葦葭中其形小

而聲大者無甚於此者宛然如牛吼索故俗稱特牛鳥又

似壽者下ネキナラ 柞出力言ウレ也其飛行速而難捕肉味不

美故強不取之蓋是鰯鱒矣識者正之

○鷺 サヤツキトリ ヨシゴイ

○鷺 サヤツキトリ ヨシゴイ

○鷺 サヤツキトリ ヨシゴイ

林禽類 四十三

○斑鳩 ハト 其子曰 鴛鳩 役鳩 獺鳩 卽

壞鳩 豆知久 鳩類中之最大者常棲山林而不近人家

頭背灰黑色而有赤斑影相交如錦胸腹極赤色嘴蒼

脚淡赤尾本灰色末黑其聲短美味美九州之產最佳

食以爲藥者是也

八幡鳩 止之與 形小於壞鳩遍身極白色頂下有蒼黑

輪似懸數珠於頸者嘴黑脚腔淡赤其尾本灰白末黑

色常棲山林四時鳴秋月最甚其聲高亮如言老來也

畜之極難馴經年亦放籠則再不還來其肉不美城州

八幡山最多俗以爲神使好事者書八字彷彿鳩之雌

雄八幡生土人誤食之則唇脹腫悶亂矣蓋此神與人

相感念然者乎

南京鳩 項背紫青斑而頸有黑紋眼邊微紅頰臆青胸

腹紫紅羽黑尾碧白嘴脚蒼近世來於中華甚賞翫之

新拓 入日之山陰の村に鳩のつれ 鳥家

○孔雀鳩 クニヤクハト

梅孔雀鳩形色似斑鳩而尾異凡鳩尾皆十二此鳩尾有

二十四鳩雄交則共立其尾而如摺扇亦如立孔雀尾

故俗名孔雀鳩近年自中華來畜之樊中生子以爲珍

○青鶴 ツヤハト音錐

梅青鶴居山林而不移村里故俗呼曰山鳩狀如斑鳩而項背深綠目前背後至臆黃色臆有綠斑毛腹白有綠文羽尾黑啄蒼脛掌紅其聲如言比字比字宛然似小兒吹竽

○鳩 フ、トリ  
本朝天子有稱山鳩色御衣綠黃而象此鳩乎

梅布穀鳥石州藝州多有之二月至五月有聲其鳴也如言豆豆豆田家此鳥鳴即下雜穀種江東亦種豆稱末女末木止利俗以郭公為杜鵑者甚謬也

○桑鷹 ニメトリ

○鴿 ヒメ 今云ニメ 鴿比 白啄鳥 鴿志 小青雀

梅鴿狀似桑鷹而稍小頭淺黃赤肩背灰白翼黑中扶白羽腹灰白嘴大短而灰白眼下頤下正黑脛掌微黃

常棲山林鳴聲似山雀而大春月轉出數品聲畜之食雜穀肉味有油臭氣不佳為罔亦捕桑鷹蓋鴿本名比米俗誤

○鴝 モス音臭 鴝音 鶻鶻名 百舌鳥日本 氏未詳

○梅鵙形似鳩而小頭背至尾黃褐色眼及背額容似小  
 ○鷓鴣眼邊黑眼上白條引頰背黑而末曲頰臆白腹黃赤  
 有黑橫影翮白羽黑脰掌黑爪利而每擊小鳥食之人  
 畜之代鷹作遊獵耳其聲高喧如言奇異夏月鳴冬止  
 其肉味似雀其氣臊常人不食之鵙皮硬而毛難脫三  
 才圖會云鷓鴣飛不能翱翔竦翅上下而已食肉不食穀  
 ○鷓鴣善制蛇鳴則蛇結或曰金得鷓鴣之血則昏淮南子云伯勞  
取蓋於今世  
 ○鷓鴣難甚信用  
 ○鷓鴣ギウク及九榨油即  
 ○梅此未知何鳥蓋榨油即者油造家之榨即也每自五

更打槌其所業和漢不異

○鸚鵡クロツクミ渠欲

三才圖會云五月鸚鵡子毛羽新成取養之以教其語俗  
 謂之花鵡

梅鸚鵡大如伯勞其頭背正黑色胸腹白而有黑斑脰  
 黑背黑其吻黃色能嚙人畜之樊中嘗之其雌者胸腹  
 之斑色不鮮翮黑其裏林色

眉白鸚鵡 形狀同鸚鵡而眉白者

○百舌鳥ハツクミ及舌鸚東音

梅百舌鳥俗云真狀如鸚鵡而灰黑色京師每除夜爇



食之爲祝例矣倭名抄用鷓字又一名馬鳥字義未詳然其

馬鳥又誤今稱鳥馬

○鷓シナヒ同

按鷓者百舌鳥之屬形大亦相似而背灰蒼色腹赤其聲短能群飛故多易捕於其來處撒サ餌張テ罟或以四取之炙食味美

○練鵲ヲナカトリ

三按練鵲大如鳩狀似山鵲而項純黑如黑帽胸背灰色背青碧尾長其中二尾最長一尺許端白成團環形甚美嘴脰灰黑色將雨時群飛其聲短其飛也不遠也關

○東山中多有シ畿內曾不見之俗呼名尾長鳥

○連雀シシヤク

倭名抄云連雀者唐雀也今俗所稱者雀之有毛冠也是鳥希見疑異國之鳥矣

○按連雀今處々有狀如雀之大頭背胸灰赤色翅黑有黃白圓文羽尾端畧紅其尾短黑項上有毛冠眼領邊

○黑常棲山林成群以形美人畜之樊中或披尾如舞畧

○似孔雀形勢但聲不好如曰比伴比伴蓋此與練鵲字

○同音而物異其練鵲即帶鳥尾長也連雀即冠鳥有毛冠

也今人稱有毛冠之鳥不曰毛冠某鳥謂有連雀

黄連雀<sup>キレン</sup> 形狀同連雀而羽尾端共黃

○鶯<sup>ウ</sup> <sup>クヒス</sup> 鶯同黃鸝倉庚<sup>ウ</sup> 黃鳥<sup>ウ</sup>

○鶯<sup>ウ</sup> <sup>クヒス</sup> 鶯同黃鸝倉庚<sup>ウ</sup> 黃鳥<sup>ウ</sup>

○杜鵑<sup>トウケ</sup> <sup>ホトキス</sup> 杜鵑

鶯の卵比中に雀公多ひとりとりまれく<sup>下畧</sup>

○蟲喰鳥<sup>ムシクヒトリ</sup> 蟲喰鳥

梅虫喰鳥狀似杜能而頭背灰黑色胸腹黃赤色翅羽

尾皆灰黑色而有赫色斑口中黃而無聲掌指與杜鵑

○同蓋清少納言曰鶯至夏秋之末老聲鳴時名之蟲喰

云 此說非也非鶯之老者少似鶯而多似杜鵑

○加豆古字鳥<sup>カヅコウトリ</sup> 加豆古字鳥

梅狀似杜鵑及蟲喰鳥而帶微赤色腹白而無黑斑耳

脚指亦二前二後<sup>偽鳥社</sup> 仲夏後有聲秋後聲止其聲

大而圓亮如曰加豆古字每棲山林不近人家

○慈鳥<sup>カラス</sup> 慈鳥

世の中いふ慈鳥<sup>祝由哥</sup> 世の中いふ慈鳥

○大嘴鳥<sup>ハシフト</sup> 大嘴鳥

本細大嘴鳥似慈鳥大嘴腹下白不交哺者也狀大於

慈鳥性貪鷲好食善避<sup>繒繳</sup>

繒繳

○燕鳥 ヒセンカラス 今云肥弁鳥

本網燕鳥似鴉鳥而大白項者以為不祥

○按燕者乃國名 非燕雀也 九洲肥前多有之故稱肥前鳥

○山鳥 ヤマカラス 今云深山鳥

本網山鳥似鴉鳥而小赤紫穴居

○按此鳥深山中希有之小於鳥而嘴大頭身黑光色胸

背有白斑尾黑而長一尺許俗名深山鳥

風雅 大井川右舷にきくなる山鳥のまねとてとる大井川

一種有川鳥 谷川有之小鳥 出千水禽類

鴉舅 一名鴉 似鴉而小黑色嘴邊有毛甚勁能逐鴉舅見

之則避

○鷹舅 一名鷹 似鷹而小蒼色能逐鷹蓋此二物本朝未見

○鵲 カサハキ

新書 カサハキのワラヤの移りては好の白きと云ふは

按此歌據淮南子云七月七日烏鵲填天河渡織女也

○說于日本紀推古天皇六年自新羅國獻鵲二候乃俾

養於難波杜因巢枝產之 云 然本朝未常有焉近頃

自中華來偶有見之耳

○鸚鵡 インフム 鳩字鸚同

○多とといちやいしんとのをを返ひりあむの印 麻蓮

○秦吉了サルカ  
ツインキツリヤウ

按了哥來於中華長崎土人稱之九官又稱佐留加

○鶉ヒエトリ  
ヒエトリ音卑

未ひれてカラスの尻尾を食ふに枝踏たゞの鳥の山仲正

○島鶉ヒメヒエトリ俗

按島鶉狀類鶉而頭至臆正白背翅至尾純黑光澤腹

灰黑背脚共紅近年來於異國養于樊中能乳育其卵

字カサ初七日人取小蜘蛛為餌後如常其聲亦似鶉或作

諸鳥聲亦有

○檀鳥カレトリ

好棲檀樹故俗呼曰檀鳥又名懸巢鳥

按檀鳥形小於鳩頭背腹共灰赤色眼邊有白色翮灰

黑其小羽有青黃斑喙二寸許有稜黑色脰亦黑能鳴

為諸鳥之聲又為人言聞唱名僧或衙人性躁惡聲小

鳥食之故人養之不用魚鳥肉餌則易死今商家除夜

元旦炙食以祝借而取之義矣肉味不美有臊腥氣

○鸞ウソトリ正字未詳俗用與鳥字鸞鵲鴉鳥之本名也

按鸞狀肥大於鶯頭真黑兩頰至頸深紅嘴短肥而黑

背胸腹及翮灰青帶微赤羽尾黑其聲圓滑而短鳴時

隨聲兩脚互舉如彈琴搖手故俚俗稱字曾彈琴或以

形麗聲艷曰字曾姬雄呼暗雌呼兩

照鸞 乃宇曾鳥之雌也狀稍小頭背灰赤色眉白頰亦白頰下及頰深紅翅羽尾灰青色胸腹白其聲鶩紫黑脚長好動搖其尾常嗚呼風雨其聲圓而疾如  
 照鸞之聲此物之聲也其聲之響如鳥之聲也

○駒鳥 コトトリ

梅駒鳥狀似鶩而稍大頭背羽尾俱輝色頰頰赤色胸腹白嘴細尖脚細長而蒼色其聲高滑而長滑如曰必加羅加羅似走馬之鳴其頭每振左右亦如走馬之形勢故名駒鳥矣春夏能轉畜之甚愛之惟恐脚弱易損性畏寒難育也雌者頰頰色不甚赤不能轉也和州

葛城洞籠川山中多有之勢州宇治城州比叡攝州有馬等山中少有之然不如和州之者

鳥駒鳥

狀相似而畧小頭背灰白胸腹白而有黑影其如俗稱蛇腹紋者甚美轉聲如曰珍古呂呂其轉也畧值時代

雞鳴者為最珍

○畫眉鳥 ハウシロ

三才圖會云畫眉似鶩而小黃黑色其眉如畫故以名之巧於作聲如曰古 歐陽公詩

百轉千聲隨意移  
 山花紅紫樹高低  
 始知鎖向金籠聽  
 不及園林自在啼

按畫眉俗云頰白鳥也狀大於鶯但中華鶯甚大故三才圖會謂似鶯而小  
灰赤色眉白如畫頰亦白間黑背上有黑斑翅尾畧黑  
尾兩端有白毛腹微赤黃色臆下有赤斑其脚赤黑其  
聲關滑多囀中有如小鈴之音者人畜籠中弄之其聲  
如白知里里者名片鈴如白知里里古呂呂知里里者  
名諸鈴而以爲珍

深山畫眉鳥 狀似畫眉鳥而頭黑胸腹灰白臆下有黑  
圈彪兩羽亦有黑點其尾兩端白囀時起毛冠其裏正  
黃而美

○頭鳥 カヒラトリ 正字 未詳

梅加志良鳥狀似深山畫眉鳥而毛色如鶉頭黑枕色  
頰亦有白斑腹白臆及兩脇有赤斑能成群其聲短不  
清囀時起毛冠其裏黑

○仙遊鳥 センユウトリ 正字 未詳

梅仙遊鳥狀小似眼白鳥形色似雲雀嘴黑色其尾能  
開合ヒキヤク擴則如孔雀尾人畜之弄翫其聲不應形高亮似  
鶯啣ウキ啣聲性良寒不易育

○鷓 シト、音巫 巫鳥 漢語抄

按字彙謂鷓者雀屬不詳形狀今鷓青鷓爲一物非也  
似鷓青者青鷓也出原會鷓在山林不出於原野形似

雀而黃赤色翅有黑縱斑脚掌黑未詳  
人向也々々の山物のさひ定家

○山雀 ヤミカラ正字 未詳

梓山雀狀似畫眉鳥而頭黃白帶赤色眼領邊有黑條  
背灰赤色嘴胸翅尾共黑腹淡赤性慧巧能轉常鳴如  
白豆伊豆伊好食胡桃飽則覆胡桃飢則翻之啄中肉  
作紙撰輪設籠中則能飛潛其輪別安小箱於籠隅為  
宿處乃至暮自入每攫物也布鷹鷂之勢其屬小雀四  
十雀火雀皆亦然矣共其肉味不佳故人不取食又不  
入藥用止畜樊中為兒女之弄戲耳

新六 山雀の如くさるものよにかくに持らるる洗後

○小雀 コガラ正字 未詳

拾五 春來々々として人の山里にあらむる梅の三枝を

○四十雀 シケウカラ正字 未詳

梓四十雀似小雀而大頭黑兩頰白而白圓紋黑圈至  
頸胸背灰青翅尾黧黑而有灰白豎條腹白色胸至尾  
有黑雲紋其聲清滑多轉如曰四十加羅故名之其老  
者換毛色稍異形亦大俗呼曰五十雀 雌者腹雲紋  
幽微ナリ

物ありん甲中からめりたるを寂蓮

○日雀 ヒカラ

按日雀狀似四十雀而小頭背灰赤色頰邊白黑相交  
腹白翅尾黑其根不澤

○額鳥 又カトリ

按額鳥狀似鴉而小灰白色帶青其聲清圓多嘽

照額鳥 イリ 形色相似鮮明而項有小紫點

○鴉 ヒハトリ 正字 未詳

按鴉狀小於雀全體黃色帶青頭背頸翅交黑羽尾黑

腹黃白嘴灰白脚黑其聲清滑能嘽如曰比由年知由

年知由年肉味苦不可食

山家

シモカハシと色ラシ液とシマシノ折のめとむ鴉のヒリ行

河原鴉 狀似鴉而稍大頭背灰白眼後微黑背有黑斑

翅蒼黑而交黃腹白聲亦同鴉山中水畔有之故名之

肉 微甘 不苦

○惠奈加鳥 エナガトリ 正字 未詳

按惠奈加鳥大如鷓鴣全體似四十雀而背淡赤襟色

不鮮明眼後背上翮端羽上有黑紋其尾半白半黑頭

圓小於常鳥其聲清亮而似喘每鳴如曰豆伊豆伊蓋

此四十雀之屬乎性怕寒難育

○眼白鳥 メシロトリ 正字 未詳



梅眼白鳥小禽也狀大似鷓鴣頭背翅尾黃青鮮明俗  
謂淡萌黃色是也雁眼有白圈胸臆白而帶粉色腹白  
性能成群好友在樊中亦集一椽相依互推其中一雙  
飛出拔群則餘又相推又自中拔去而如初終為兩隻  
皆飛盡復群集他枝故俚語補人之群居相並如眼白  
之推是也每好種故捕之以囚或用熟柳安于檻傍畜  
之以枥研餌沙糖其鳴聲曰豆伊豆伊囀如曰比伊豆  
留其雌者稍小胸白不帶粉色最不能囀也

○菊戴鳥

キクイタ、キ正字未詳

按菊戴鳥狀似眼白鳥而背翅青綠色項上戴黃毛如

犯者故名之眉邊有黑斑翅端尾黑腰黃腹白嘴灰白  
脚灰黑其聲如曰豆伊豆伊而短小性怕寒難育

○鴉子鳥

ヤトリ 胡雀 鶻嘴鳥

梅和名抄注云此鳥群飛如列卒之滿山林故名鴉子  
鳥也鴉者獵字之誤乎此鳥常棲山林不時有群飛出于寺院

叢林百千成群蔽天狀似雀而大嘴太圓頭頸灰蒼有  
柳斑領黃赤嘴白背蒼黑帶赤有黑斑胸腹赤黑腹下  
黃白翅尾黑脚黃白肉味黃不可食

日本紀云天武天皇七年臘子鳥擊天

其後亦有之 以爲天變 蓋

臘字獵之訛乎近頃攝州天滿之寺院臘子鳥群飛不

知幾千<sup>而</sup>可為鳥林木皆隱矣如此三四夕人亦群集以  
為奇怪然無些吉云焉自古以邂逅群飛兒女為怪異  
也突厥雀亦然矣突厥雀見  
干原禽類

○猿子鳥ニシコトリ正字未詳

按猿子鳥狀大如雀全體灰黑胸腹淡赤色羽灰黑色  
而有黑彪尾下兩端白者二其嘴短而赤黑脚黑頂灰  
黑自頭至胸淡赤而有白圈如千葉菊花紋鳴聲如白  
比字比字嚙則曰比字知由留比字知由留

猿麻之古鳥 狀似猿子鳥而無菊花紋  
照麻之古鳥 狀同猿子鳥而自頸至胸正紅

大麻之古鳥 狀色同猿子鳥而大其菊花紋亦鮮明  
一凡猿子鳥之屬性子カニシテ黠利而聲亦喧宛然似猿之子故名  
之蓋麻之者ニシトハ猿猴異名也

奈 冬木の多妙に云ふ力を要すに紅糸に由りてけサハシ

○伊湏加鳥イヌカトリ正字未詳

按伊湏加鳥狀大如鸚鵡而頭背蒼赤腹臆最赤紫嘴  
蒼而齟齬シヤカイ作又故謂之物齟齬者譬伊湏加嘴以其嘴  
食荏稗等亦妙也脚黑色肉味稍佳

惣のその胸のくわくわくをいふものなり此鳥もよく

八首鳥ヤツカシラ 出干本朝食鑑

○鷓ヒタキ音翁鷓出塩囊抄  
字義未詳

按鷓大如雀而頭黑有白彪俗曰霜領頰正黑背翻灰

亦有黑斑翅上有白羽黑羽層層皆脚蒼黑其聲清亮

多嚙如曰比伊古止比伊古止音響平實似滑又其聲

百發に極定よひさるあれハやとくを意に及ぬ御光

黃鷓†狀稍小而頭黑眉黃頰頰腹胸亦皆黃自眼後至

背純黑背後腰間並黃翅尾純黑而翅間有白羽三四

箇其聲亦清滑一名金花

一種形似鶯而眼圓大其鳴聲與鷓相似

○瑠璃鳥ルリ碧鳥

按瑠璃鳥狀大如雀而頭背翻上翠碧色頰頰至臆下

純黑胸腹白皆脚尾俱蒼色其聲圓滑清嚙如曰知與

豆比知與豆比畜之籠中弄之

○深山鳥ニヤトリ別有深山頰白鳥與此異

○按深山鳥狀小於雀而頭黑有小冠眉黃眼之前後有

黑條頰頰黃白臆有黑文背翅黑赤有斑羽尾俱黑其

聲清而多嚙可愛

○木鼠鳥キリス

○按木鼠鳥狀如雀而頭背翻上灰青色眼後黑而頰頰

及腹純白腹下黃赤色翅黑其尾灰青有彪其聲短而

微每窺山中樹穴居故名木鼠

○鷓音徒

三才圖會云鳥鼠同穴爾雅云其鳥為鷓其鼠為鼯其穴入地三四尺鼠在內鳥在外字彙云似鷓而小黃黑色與鼠同穴

○鴟音徒

三才圖會云柤陽山有鳥狀如鳥其足赤色名曰鴟餘可以禦火

山禽類 四十四

○鳳凰ハウワウ

百鳥や羽の極に止む多の千とやハ竹の名をカサ寂蓮

拾遺記云幽州之墟羽山之北有善鳴之禽人面鳥喙八

翼一足毛色如雉行不踐地名曰青鸛其聲似鐘磬笙竿

也世語曰青鸛鳴時太平故盛明之世翔鳴數澤音中律

呂飛而不行行至禹平水土棲於川岳所集之地必有聖人

出焉自上古鐘諸鼎器皆圖カケトル像其形銘讚至今不絕

○鸞音鑿



△鷓似鷹而小者非鷹之雛別此一種也遍身如鷹多黑  
一斑腹有黃黑斑者有赤白交斑者有胸腹灰赤色交黑  
赤斑背純黑含光者皆能捉鳥鷺已下小鳥而鷺鴻鷹等  
者少矣

兄鷓 鷓之雄也脚極細而易折能捉鷓已下小鳥最後  
者捉鷺 又有丹兄鷓者毛色如塗丹

凡鷹以雌為狩獵之用惟鷓雌雄共兼用尾州木曾山中  
及北國有之

○ちいさのあぐあさる村系に釣打るをいひぬりぬり  
同秋浴さのうらささるらく雀存多しと傳ふるは

○雀鷓ス、ミダカ ツミ ○雀賊 エツサイ 和名悦哉

△雀鷓乃鷓之屬翅形橫如卷成者名藤黑彪  
雀賊 雀鷓乃雄也其大如鷓共能捉雀小鳥

かこむねをあるやうにひねるのさうさる鷓と云

鷓鷓 和名鷓之屬今人不畜用之捉鳥不及諸鷹也

○隼 ハヤブサ 鷓同

陸佃云鷹之搏噬不能無失獨隼為有準每發必中張九  
齡曰雌曰隼雄曰鷓 並同 蓋鷹不擊伏隼不擊胎如遇懷  
胎者輒放不殺鷓擊鳩鷓及小鳥以煖足且則縱之此鳥  
東行則是日不東往擊物西南北亦然此天性義也隼狀



日本紀云景行天皇至上總從海路渡淡水門聞覺賀鳥之聲云覺賀之字義未詳

○鷲トヒ 音買 鷲 音答

未 於乃宇倍正字 鷲子之屬狀似鷲而翮有白彪尾淡赤

○鷓鴣ツブリ ツブリ

○椋トコ 椋之屬也形也似鷲而小有白彪

白鷓鴣 狀稍小而頭背灰色有白彪腹白翮本白末黑

尾灰色有白黑斑彪共造箭羽

於乃宇倍正字 鷲子之屬狀似鷲而翮有白彪尾淡赤

於有黑彪

○鷲ソトヒ 音狂 ソトヒ ソトヒ カ俗

椋鷲狀似鷲而羽毛疎飛翮不能鷲鳥但攫牛馬枯糞

或魚物鳥雖食之漢語抄云鷲喜食鼠而大目者是也

○鴉フクロ 音罵

夫不 物之ハホ多き處にやろふの苦きしを同人を疾

○治鳥ヂキヤウ 附 天狗 天魔雄

椋先輩會云治鳥乃本朝所謂天狗之類矣羅山文集

云日光山有天狗好棲息于長杉猶是受宥山大杉榮

術太郎之所居之類也歟蓋指鬼魔而言也夫天狗者

星名也我朝浮屠修驗者欲恐怖世俗扇惑庸愚而使



已術售之故唱天狗名以訶之歟但深山幽谷其氣之所及則山都木客亦有之乎猶如大海有鯨鯢又美疑△或書云服狻猊尊猛氣滿胸腹而餘成吐物化成天狗神姬神而軀者人身頭獸首也鼻高耳長開左右不隨意則大怒甚荒雖大力神乃懸于鼻挑千里雖強堅刀戈輒咋掛於牙壞以作段々每豈不能穩止以在左者早逆謂爲右又在前者即謂爲後自推名兮名天逆每姬吞天之逆氣獨身而生兒名天魔雄神不順天尊命諸豈造爲不成順善八百萬神等悉絕方便矣天祖赦使天魔雄神王九虛而荒神逆神皆屬之託心腑

變意令故者高之使愚者迷之

此乃俗云天狗及天乃佐古之類字非爲正說

○記之備考

北國能登海濱有天狗爪往々拾取之大二寸許末尖微反色潤白如小猪牙而非牙全爪之類也疑此北海大蟹之爪也歟若夫天狗之爪者可有處々深山中何又有海邊耶

○山蕭鳥 カタアトトリ

橐蜚 山海經云翰次之山有鳥狀如梟人面而一足冬則蟄服之不畏雷

靈龜 三才圖會云大次山有鳥狀如梟而人面一足冬

出而夏蟄人以羽毛置諸衣中則不畏雷霆

按二書所謂橐蜚蠹也恐此一物矣但出蟄時大異耳

○鵠鵠 三ツカシラノ鳥 奇徒

三才圖會云翼望山有鳥狀如鳥鳥三首六尾自為牝牡善笑名曰鵠鵠服之不味佩之可以禦兵

鵠鵠音別 同云基山有鳥狀如雞三首六目六足三翼

食之令人少睡

按山海經此等異鳥有數多以繫不記之

○比翼鳥 ヒヨクノトリ

按比翼鳥本出于爾雅而宋書亦謂王者德高則至其

如是則亞于鸞鳳者矣廣博物志云有鳥狀如鳧而一

翼一目相得乃飛名曰蠻之見則天下大水水如此則非

瑞鳥而共希有之物也近來比翼鳥來於番船有雌雄

同其雄頭淡赤腹背深紅翅蒼帶赤尾長一尺餘如絲其

老端卷曲天巖之天形嘴黃脚蒼爪黃雌頸紅胸黑背腹

雜灰白尾短而卷曲羽毛美麗可愛然未見生者疑此造

成者矣

○風鳥 フウキヤウ

近來來番船風鳥狀類鳥風三光而頭黃頰領黑背翅

及腹紫黑色脚如鼠而尾上紫下黃似亂乱毛乱穗乱每不棲

林木居巖洞而不能飛有風則乘風飛舞無食餌向風開口吸氣云此亦未見活者巧手以美羽造成且譎

○說其行勢者乎

○命命鳥 イノキヤウ

雜寶藏經云昔雪山中有共命鳥一身二頭一頭常食美果欲使身得安穩一頭便生嫉妒之心而作是言彼常云何食好美果我不曾得即取毒果食之便二頭俱死蓋比之釋迦與提婆涅槃經云如命命鳥見雄者舞便得身按經說多譬諭而形狀未詳然命命鳥晉所稱故記之

○鷓 又工音空 鷓俗

倭名抄載唐韻云鷓恠鳥也按俗或用鷓字此鳥晝伏夜出故然焉

白鷓 山海經云單張之山有鳥狀如雉而文首白翼黃足名曰白鷓

按今世稱鷓者非恠鳥而洛東及處々深山多有之大如鳩黃赤色黑彪似鷓晝伏夜出啾木杪其背黑下黃鳴則後竅應之聲如曰休戲脚黃赤色也

鳥之用

穀クヨク却コ

鳥卵空也本綱曰吉牙之膏至輕利以銅及瓦器

盛之則浸出惟雞卵殼盛之不漏又云其脂以琉璃瓶

盛之更以樟木盒貯之不爾則透氣失去也吉牙蛇屬

蹠ミカト音ト蹠爾雅集注云鳥鷹足指間有幕相連著者也

梅水禽皆有蹠以能游水上也

臍シ脰シ同鳥之腸胃也

臍シ鳥之臍也

養小鳥

凡小鳥穀未能啄餌者先取小蟲哺之子及及黑小蜘蛛

最佳而後用研餌如畫眉鳥四十雀等用粟稗育者不及

研餌其研餌造法

糗シ九兩 米コ糠カ一兩 小鯽スズキ炙研シ三兩 謂之魚餌

各細末和調蕪菜或芹葉入研合令色淡青水煉用

如鶯駒鳥鷓鴣者用魚餌六兩亦佳最隨時宜

晴天令鳥浴水可以避羽蟲浴後中於日最時三日一度

寒則十日一度

四五月有鳥膨脹謂豆和蜜急用番椒浸水令吞之如無効取

常山木蟲餌之蟻シ亦佳

有鳥脛脚生小瘡謂阿介徐刮去痛瘡令吞番椒水則治緩

則舉家鳥皆傳染至死若糞閉者吞番椒水可也

病鴛不食餌者安于廁中則乍愈鳩飛不還者燒奇楠於

四樊中則遠慕香氣歸來其所喜淨不淨不可得曉

七八月之際諸鳥羽毛漸脫易謂之禿音安訓介加由流毛落更

生整理曰卷音先

鳥無所以而有卒死急拔頸毛二三條如人之射跡灸一

壯則活

