

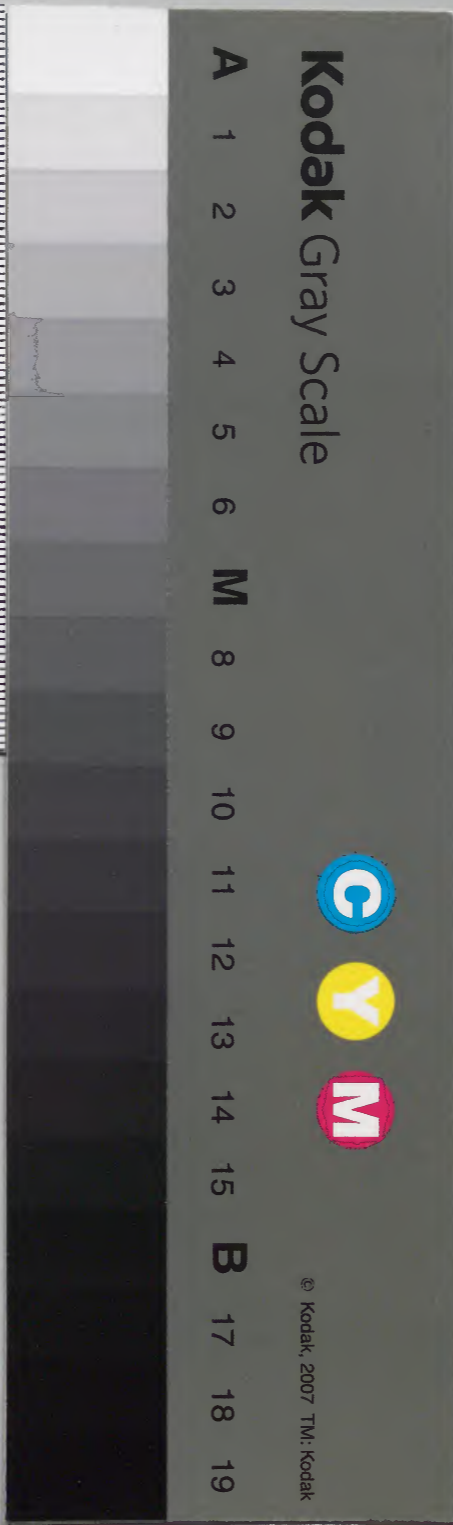
三才圖會

九十七八

和書門類		九一八八	九一八八
函號		一	一
架冊		六	一
冊		八〇	

內閣文庫		和書	九一八八
函號		一	一
架冊		六	一
冊		三〇	

內閣文庫		番號	和 9188
冊數		80	(75)
函號		210	10





和漢三才圖會卷第九十七之八目錄

卷之九十七

水草

藻類
苔類

澤瀉たくしや

酸模すんが

白苜あやめ

菰こも

蘋うきくさ

烏桕くわじやく

蘼草みくさ

菖蒲あやぶ

燕子花あざみ

苦草くくさ

萍蓬草ひやうほうくさ

羊蹄あひぢ

石菖いしかう

香蒲かきよ

浮萍うき

睡蓮すいれん

蒲黃あやぶ

苔

金銀蓮花

蓴

わか

立金花

金立花

藻類

藻

海藻

莫鳴菜

海髮

石花菜

鷄冠菜

海蘊

於期菜

鹿角菜

十六島苔

龍鬚菜

櫻苔 附松苔

紫菜

石蓴

海帶

末滑海藻

昆布

鹿尾菜

水松

海索麩

苔類

陟釐

乾苔

井中苔

船底苔

地衣

石蕊

垣衣

瓦松

屋遊

烏韭

百蕊菜草

卷柏

地柏

玉柏

艾納

馬勃

海人草

卷之九十八

石草類

石斛

金星草

景天

壁生草

螺厭草

崖梭

骨碎補

石長生

佛甲草

虎耳草

酢漿草

吉祥草

石韋

虎尾草

以知草

石胡荽

地錦

蟹草

和漢三才圖會卷第九十七

水草

藻類 併干此

攝陽 城醫法橋寺島良安 尚順編



澤瀉

唐音 ツエ スエ

水瀉

及瀉 鵲瀉

禹孫 蒨

和名奈萬井

本綱澤瀉春生苗多在淺水中葉似牛舌草獨莖而長秋時開白花作叢似穀精草秋末采根暴乾今處處有之不
根甘平養五臟益氣力入足少陰經逐三焦停水久服明
自又云多服昏目蓋能瀉伏水去胛中留垢故明目而

多利小便去水故腎氣虛乃昏目然地黃丸用茯苓澤瀉者乃取其瀉膀胱之邪氣非為引接也古人用補藥必兼瀉邪去則補藥得力一闢一闢此乃玄妙后世不知此理

按澤瀉出於丹波者堅實肉白為上越後之產輕虛而為次然越後者形狀似乎唐澤瀉丹波者稍異

薺草

本綱薺草生水旁葉似澤瀉而小花青白色亦堪蒸啖味甘江南人用蒸魚食甚美



蓄同牛舌菜 敗毒菜 薺菜 羊蹄大黃 東方宿鬼白 連蟲陸

水黃芹子名金蕎麥 和名之布草一也俗云岐志 本綱羊蹄菜近水濕地生之葉長尺餘似牛舌之形入夏起薺開花結子花葉一色夏至即枯秋深即生凌冬不枯根長近尺赤黃色如大黃胡蘿蔔形莖赤亦可瀹為茹滑美 詩小雅言采其莖以治禿瘡名禿菜其葉可潔擦礪石 根苦寒屬水走血分新采者磨醋塗癬速效又能治頭上白禿印眉面上紫塊癰瘍癩風

△按羊蹄似蕪菁葉狹長夏起薺小者三尖莖擢著枝葉叔杪如穗開黃花微小難見變褐色中有子根似胡蘿蔔黃黄色味酸模共禿禿大薺能治小瘡之瘡藥是也



酸模

山大黃 薺菜 酸母 當藥 和名須之 俗云須加牟保

本綱酸模生山岡上平地亦有根葉花形並同羊蹄但葉小味酸為異人亦采食其莢其根赤黃色微苦能治疥癬



菖蒲

昌陽 堯韭 水劍草

和名阿夜女久佐 今唯呼字

本綱菖蒲冬至後五十七日菖始生菖者百草之先生者春生青葉四時常青新舊相代葉中心有脊狀如劍二三

月間抽莖開細黃花成穗其根一寸九節者良 按菖蒲者總名而本草有五種今分為三種菖蒲石菖 白菖是也入藥宜用石菖根醫書雖曰菖蒲根不可惑 菖蒲乃石菖之大者長二三尺濶五六分有劍脊五月 五日莖屋檐者也或伴日浴菖蒲湯或以石菖根漬酒

飲之則禳邪氣

一種有花菖蒲開紫花似白菖花而瘦小



石菖蒲

錢蒲

一種人家以瓦石器栽之一年至春剪洗愈剪愈細高四五寸葉如韭根如匙柄粗入藥須用此二種根一寸九節者

一種 錢蒲其根長二三分葉長寸許 石菖根 辛溫 通九竅明目出音聲益心智延年 心氣不足者用之虛則補其母也肝苦急以辛補之是

也以為神仙之靈藥忌節糖羊肉勿犯
 △按石菖多栽水盆常灌水則能繁茂眼病人弄之見其
 蒼色為快春抽莖開細黃花成穗凡石菖菖蒲之類葉
 有劔脊而為香臭氣也白菖燕子花之類葉無劔脊色
 亦淡軟韌而無香氣以為異所謂錢蒲乃俗云髭石菖
 又名高葉長一二寸其細小者為佳品
 麗石菖



白菖

泥菖蒲 莖蒲
 昌陽
 水昌蒲 水宿
 溪孫 蘭孫
 今云阿夜女

本綱有二種一種生於池澤根大而肥白節疎者白昌也
 俗謂之泥菖蒲
 一種生於溪澗根瘦而赤節稍密者溪孫也俗謂之水菖
 蒲其葉俱無劔脊其根乾後輕虛多滓不堪入藥

△按白菖蒲葉花皆似燕子花而瘦小其花紫色如飛燕
 狀又有白花者淡紅花者皆變種也
 著聞集曰堀川院時大江為武獻菖蒲書
 進上 水邊菖蒲千年五月五日 大江為武
 人不能解之師賴卿其時為見之暫然而得讀帝甚感
 感賞二人才

たまらわらみさあまらさのさくらん

かきつゝし 加波豆波太

燕子花



漳州府志云紫花全類燕子一花數葩漳人名為紫燕
 △按燕子花其葉似白菖而大色淡其花實共似白菖而
 肥大為紫色之正近頃出淺紅者白色者皆變種也五

和漢三才圖會 卷之四 水菖

和名三才圖會 卷之三十一 蒲

月為盛又有四時開花者參列八橋之產得名

倭名抄用劇草或用杜若訓加岐豆波太並訛也劇草馬蘭也濕草杜若藪生薑也芳草



香蒲

甘蒲 醜石 和名加末 蒲黃 蒲槌 蒲葶花 加末乃波奈

本綱香蒲春初叢生水際似莞而偏有脊而柔其嫩葉出水時紅白色者取其中心啖之至夏抽梗於叢葉中花抱梗端如武士棒杵故俗謂之蒲槌其花中蕊屑謂之蒲黃細若金粉當欲開時便取之市廛以蜜搜作果食貨賣八月九月收葉以為席亦可作軟滑而温蒲黃甘平手足厥陰血分藥也故能治血與五靈脂同用

能治一切心腹諸痛補血破血消腫者生用之

又舌脹滿口或重舌生瘡者傳之即瘥

△按香蒲花狀頗似銚故謂蒲銚作松明甚良採蒲黃入藥出於尾州者佳攝州賀州者次之今多刮取海鰻魚肉煉粘於竹管作蒲銚形炙則為魚黃色彷彿故亦名之蒲銚



菰

菰音 又云波奈加豆美

本綱菰生江湖陂澤水中葉如蒲葦葦列以飼馬作薦春末生白茅如筍謂之菰菜又名菰白生熟皆可啖甜美其中心如小兒臂者謂之菰手又名菰蔬作菰首者非也其小者譬之內有黑灰如墨者謂之烏鬱人亦食之其根亦如蘆根而

和名三才圖會 卷之三十一 蒲

相結而生久則并生浮於水上謂之菰莪刈去其葉便可耕蒔又名葑田八月抽莖開花如葦結青子長寸許霜後采之皮黑褐色其中子甚白滑膩是乃彫胡米也歲飢人以當糧為餅甘冷香脆穀類疋菰之種類皆極冷不可過食之

△按菰葉織薦即稱古毛今多用稻葉織單薦亦名古毛本出於菰薦也又用葉裹粽烏鬱用為婦人代黑甚良無之時用莖根燒灰亦佳又和油塗軟癬痕禿者能生毛髮

苦草

本綱苦草生湖澤中長二三尺狀如茅蒲之類婦人白帶煎湯服之佳



蘋

浮萍

和名宇岐久

本綱浮萍池澤水中甚多季春始生或云楊花所化一葉經宿即生數葉葉下有微鬚即其根也有背向背緣者又有面青背赤若血者謂之紫萍入藥為良七月採之浮萍辛寒或酸性輕浮入肺經達皮膚能發邪汗治時行熱病甚有效又利小便治水腫臞瘠又能止吐血

蘋

菜菜四葉菜田字草

本綱蘋葉浮水回根連水底其莖細於蘘密其葉大如指頭面青背紫有細紋頗似馬蹄決明之葉四葉合成中折

十字夏秋開小白花其葉攢簇如萍
 蘋甘寒下水氣利小便又搗之塗熱瘡良
 一種有陸生者多在稻田沮洳之處其葉四片合二與蘋
 一樣但莖生地上高三四寸不可食是青蘋也



かハヤ〇 水栗子

萍蓬草

骨蓬 倭名抄
 和名加波保禰
 俗用川骨二字

本綱萍蓬草生南方池澤三月出水莖大如指葉似荇菜
 大徑四五寸初生如荷葉六七月開黃花未開時狀如莢
 袋結實狀如角黍長二寸許內有細子一包如粟澤農
 采之洗擦去皮蒸曝舂取米作粥飯食之
 根甘寒如藕饑年人亦食之作藕香味如粟煮食補虛
 益氣力厚腸胃

△按萍蓬草乃源順載崔禹錫食經曰骨蓬根如腐骨
 大花黃色莖頭著葉者也紀泉攝河播州之池沼甚多
 夏月採根切片曝於暑熱石上如值陰雨則色變黑不
 堪用畧似腐骨故俗呼曰川骨葉似欬冬葉而畧軟
 倭方多用入金瘡折傷產前後藥中以爲破血止血之
 要藥然本草不言其功者何耶近頃出白花或紅花者
 人以爲珍用茶會之花耳

ソウレン 俗云龜蓮

睡蓮

又云羊草



本綱睡蓮即萍蓬之類也葉如荇而大其花布葉數重當
 夏晝開花夜縮入水晝復出
 △按睡蓮池中有之花大寸餘如白蓮狀晝未時一時開

花故名羊草



荇

杏音

荇 音水鏡草
水葵 鳧葵
鱸子菜 接余
金蓮子
和名阿佐ヶ

本綱荇處處池澤有之莖白而葉徑寸許似蓴而微尖長在莖端浮水上長短隨水深淺根甚長在水底如釵股上青下白夏月開黃花亦有白花者結實大如棠梨中有細子此與蓴一類二種也

葉甘冷治消渴去熱利小便傳諸腫毒毒蛇螫傷入肉中痛甚者以物包之知一秘以荇葉覆其上穿

△按荇其花如小蓮華而浮于水上甚美也近于人家池未見之

金蓮花 銀蓮花

畫譜云金銀蓮花有二種湖中甚多園林盆蓄水種之但取二色重臺者可愛蓋此荇之一類也



蓴

同 蓴

荇 卯柳水葵
馬蹄草 露葵
和名沼奈波
今云蓴菜

本綱蓴生南方湖澤中葉如荇菜而差圓形似馬蹄其莖紫色大如筋柔滑可羹水深則莖肥而葉少水淺則莖瘦而葉多其性逐水而滑故名蓴菜夏月開黃花結實青紫色大如棠梨中有細子春夏嫩莖未葉者名雅蓴葉稍舒長者名絲蓴其莖如絲也至秋老則名葵蓴或作共味甘冷和鯉作羹可食多食發痔和醋食令人骨痠

治癰疽以蓴菜莖或葉子搗爛傳之未成即消治已成即毒散

△按蓴性滑而長如絲繩稱奴奈波則滑繩之畧也惡泥喜沙故不生淤泥中其葉不出於水上凡蓴菜不可盛漆器如犯之則漆色損也山城淀伏見川上多有之以淡醬油煮啜脆滑甘美

金立花



立金花

又有金立花

立金花

俗稱未詳

△按立金花生池澤中葉似虎耳草葉而無白茸深青色背色淺微帶紫理四五月抽莖頂開六瓣黃花結實有細子又其莖葉花皆同而橫較者名金立花

みばわらひ

那岐

水葵



△按水葵生池澤中莖端一葉如萍蓬草樣而小又抽莖生小葉似山丹及那岐木葉故名那岐開花似桔梗花而深紫色數象甚美又有白花者結子中有細子

藻類



藻

早音

馬藻 水蘊
菹音
和名毛
一云毛波

本草綱目卷之六 藻類

本綱藻水草之有交者水中甚多有數種

馬藻 葉長二三寸兩兩對生入藥用之

水蘊 一名鯁草 蘊 葉細如絲及魚鱗狀節節連生

藻 水藻也農政全書云生陂塘及水泊中莖如盆線

長三四尺葉形似柳葉而狹長故名柳葉藻

氣味甘大 寒滑 凡天下極冷無過藻菜但有患熱毒腫丹毒者

搗傳之厚三分乾即易其效無比

又本 以和之

うみのと

蕒 單音 落首

海藻

海蘿 大葉藻

本草必讀 所圖 大葉藻



ハイツアウ

本綱海藻乃生海島之藻也黑色如亂髮而大少許葉大都似藻葉也有一種生淺水中如短馬尾細黑色者馬尾

藻也生深海中葉如水藻而大者大葉藻也海人以繩

腰沒水取之 氣味厚純陰而沉也 反甘 治癭瘤馬方諸瘡

堅而不潰者利小便下水腫治五膈痰壅

東垣散腫潰腫湯海藻甘草兩用之蓋以堅積之病非平和之藥所能取捷必令反奮以成其功也

△按生海島水上者曰藻生海中石上者曰苔今藻苔共

通曰苔而海苔類以充食品者凡三四十種隨形色及所出地立名不能悉記畧見于左

なびりそ 莫鳴菜 本朝式

莫鳴菜 神馬藻 漢語抄

なびりそ 俗云穗俵 保太和良



倭名抄云本文未詳但神馬莫驗之義也

△按此藻莖細扁長三四尺最長者丈許而有節小極上有細尖葉葉間結小圓子中空燃潰之有音出水初正青乾則黑色西南海多有之冬取乾之以藁桿一握詐折卷束之豫作米俵形名穗俵為正月蓬萊盤飾



海髮

馬尾藻
和名以木須

倭名抄引食經云海髮減小其色黑狀如亂髮
△按海髮本草所謂馬尾藻乎阿州淡州備州泉州有之淡州者為勝長尺餘青色而甚細纖也乾則紫黑色如亂髮注水屢晒則潔白煮之則凝凍如石花菜甚蘇餅之輩盛淺器冷定而織裁之和醋未醬食之味淡甘美

最為上品俗傳曰煮之者勿語如吐戲言則不成也漢語抄謂之小凝菜以石花謂大凝菜者最當矣



石花菜

凝海藻同
和名古留毛波
俗云心大
古々呂布止

本綱石花菜生南海沙石間高二三寸狀如珊瑚有紅白二色枝上有細齒以沸湯泡去砂屑沃以薑醋食之甚脆其根埋沙中可再生枝也
一種稍粗而似雞爪者謂之雞脚菜味更佳二物久浸皆化成膠凍也並甘鹹去上焦浮熱
△按石花菜今云止古呂低牟或云小凝草豫州宇和島之產為最勝相州鎌倉豐州佐賀關之產次之豆州海濱紀州熊野浦亦多出之

造法夏月能洗晒乾復又注水晒乾也十日許成白色水
 煮冷定則凝凍如葛糊而不粘用薑酸沙糖等食之能
 避暑也冬月嚴寒夜煮之露宿則凝凍甚輕虛俗謂之
 寒夫或用蘘方木煎汁洙之赤色最鮮可愛謂之色寒
 天城州伏見里製之僧家為調菜必用也又用其濃汁
 塗干紙晒乾則如禁膠紙而久不損傷以飾團扇

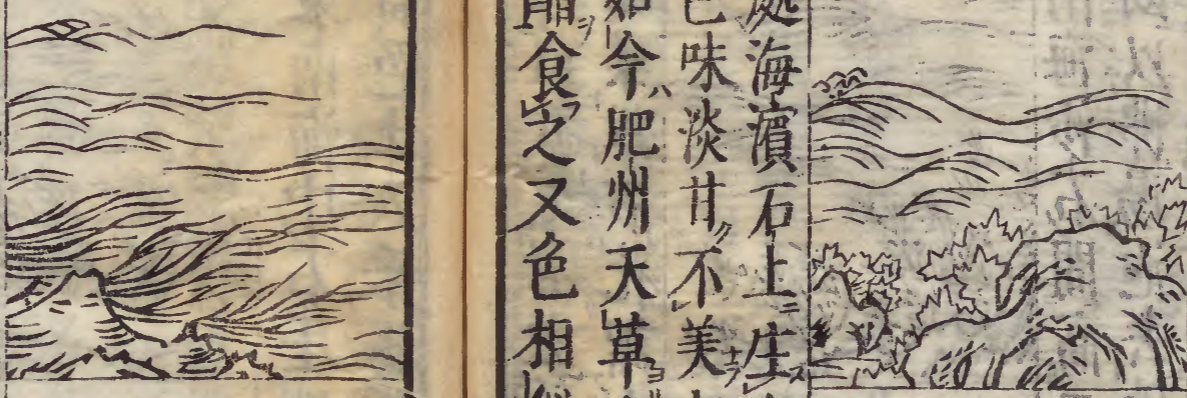
鷄冠菜

正赤者名錦苔

和名止里佐加九里

鳥坂苔式

△按雞冠菜處處海濱石上生之狀畧似雞冠而有細齒
 有深刻深紅色味淡甘不美古者參河伊勢志摩紀伊
 石見貢獻之如今肥州天草多出之伊豆次之志摩亦
 少出之用薑醋食之又色相似而圓者名楊梅苔



海蘊

水雲 倭和名毛豆久

俗用海雲二字

ハイフシ

本綱縕亂絲也其葉似之故名海蘊 鹹寒 治瘰癧結氣在
 喉間能下水

△按海蘊狀如亂絲青黑色柔滑長數尺生石上浮水上
 將採之而滑利難得仍用鮑空貝刮取之阿州鳴戶泉
 州岸和田及對州之產肥大如索楚而有叔安房上總
 下總備前亦多有之皆和薑醋食之微有海鼠腸氣而
 能醒酒醉或未醬汁煮之粘滑似薯蕷汁而佳值溫氣
 則易敗也藏之用海蘊去粉鹽三合密封則耐久用時
 暫漬水出鹽食



於期菜

恐此龍鬚菜也見後

おごのり

和名於古乃里

△按於胡菜生海中石上如亂絲而青色長一二尺采之過時變蒼黑色用銅鍋煮之色青如活東海諸州多有之備前及淡列亦多晒乾為白藻



鹿角菜

猴葵 本綱
海蘿 食經
和名不乃利
俗用布苔二字
鹿角菜
和名豆乃末太

本綱鹿角菜生東南海中石崖間長三四寸大如鐵線分子如鹿角狀紫黃色土人采曝貨為海錯以水洗醋拌則

脹起如新味極滑美若久浸則化如膠狀女人以梳髮精而不亂

氣味甘大寒

療小兒骨蒸熱勞疾損腰腎經絡血氣

△按倭名抄載食經云海蘿大鹹其性滑滑然主九竅則海蘿與鹿角菜一物也倭名抄以為二物者非也

凡海蘿生者和醋未醬食之稱生海蘿乃利不處處多出之似石花菜而黃紫色肥州五島之產為最上朝鮮

次之志摩伊豆對馬阿波肥州平戶紀州熊野之產為中與州松前仙臺南部及防州土州之產為下品但與

州之產甚多也曝乾用時煮之為糊紙工家用治紙或和石灰為塗城樓壁

產前催生及胞衣不下者用布苔煮汁服之又傳痔脫與即平安皆取性滑利也婦人用洗髮則舊油不脫而

垢能去又織綿布者塗之則篋易行造法洗水去砂擴干莖上以稗帚洒水晒乾則成裁為方

形取之其功用最多大，致民之利。燒海蘿法，用乾海蘿清水去塵，握丸，裹紙煨之，插爛和棟漆為糊最佳。



十六島苔

雪苔

宇豆布留伊

△按此苔出於雲州十六島，故名。附生于海中石上，長二三尺，幅二寸許，而細如髮，紫黑色，味鹹，極美也。國守使海人取之，入海底採為腰帶，而上其所得賜三分一於海人，最為苔中之珍品。

雪苔

△按雪苔，雲州加加浦有之，畧似十六島苔，而短，紫色。

降石面乍變為苔，刮取之，至夏則難脫，丹後亦有之。

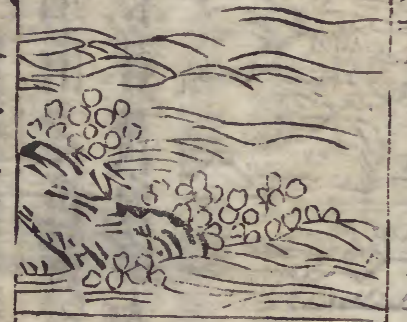


龍鬚菜

俗云白藻

未晒者俗呼曰於斯菜，見于前

本綱龍鬚菜，生東南海邊石上，叢生，無枝葉，狀如柳根鬚，長者尺餘，白色，以醋浸食，甘寒，和肉蒸食亦佳。按龍鬚菜多出於備前，長一乾則白色，形色彷彿紡苧絲。



櫻苔

俗稱

△按櫻苔、紀列海濱出之色黃白或淡紫而似櫻花凋落乾狀故名又有松苔黃白色大於櫻苔形微似松花



紫菜

紫莢音軟
神仙菜
和名阿末乃里
俗用其苔字

本綱紫菜生南海中附石正青色取而乾之則紫色大葉而薄接成餅狀晒乾貨之其色正紫

氣味寒鹹病瘦瘤積塊脚氣者宜食之

倭名抄載食經云紫菜狀如紫帛凝生石上是物有三四種以紫色為勝俗呼曰神仙菜

△按甘苔者總名而隨所出之地異名色味亦稍異也總州之葛西苔武陽之淺草苔並紫苔色而味甘美也紀州之妹背苔次之武陽之品川苔不紫色味亦迥劣

豆相糲之海濱亦多出之只稱甘苔紫赤色而不細密味亦不佳

富士苔 富士山之麓精進川村出之形狀似紫菜青綠色味極美

水善寺苔 出於肥後色似富士苔而方形者之不亂味甘美近頃不多出但一如菜葉相雜作方形耳



石蓴

海藻 倭名抄
和名迹木米
俗用和布字
今云和加米
對鹿布曰之弱布

本綱石蓴生南海附石而生似紫菜色青

△按石蓴今云和布也蓋似紫菜而色青者富士苔水善寺苔之類耳然以昆布謂似紫菜青苔亦共未精和布乃昆布海帶之屬非苔之屬處處海中皆有之附

生于石畧似昆布而薄軟短味亦相似而色青伊勢志摩山雲多出之炙食又刻薑醬油或入臠汁亦佳
加田布 紀州加田浦出之續橫乾之為方形炙食之乃和布之屬也其鹹而宜僧家調菜



海帶

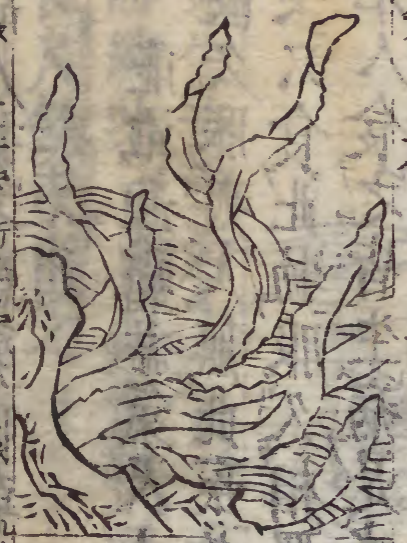
わらめ
滑海藻 和名
和名阿良女
俗用荒布二字

本綱海帶出東海水中石上似海藻而粗柔韌而長今登州人乾之以束器物本草必讀云海帶係散有或編者亦有結成繩者氣味鹹寒 催生治婦人病及水病癭瘤醫家用以下水勝於海藻昆布
△接海帶狀似昆布而較黑長有四五尺有縱皺文

韌有林堅實也乾為小乃擗其葉宜煮食此物難熟能論之即出黑汁漫於水細刻再和醬油煮之清油少許傳於鍋底則易熟也西南海處處多出如饑年用充飯凡海帶屑如遇雨滴久所漫則變成蛭株即成馬蛭蓋此非晴化有情者矣以海帶溲汁灌竹木根則枯

末滑海藻

倭名抄載本朝令云似海帶而細軟有皺文粗硬味劣故食之者希矣 按遠列相良浦多出故稱相良布可炙食



昆布

昆布 和名比呂米
一名衣比須女

本綱昆布生東海順流而生出高麗新羅者葉細黃黑色

柔韌丁食胡人撻之為索陰乾從舶上來中國出閩浙者大葉似菜

氣味鹹酸寒

能治癭瘤結氣及十二種水腫與海藻同功

蓋下氣收久服瘦人無此疾者不可食海島人愛食之為無好菜只食此物服久相習病亦不生遂傳說其功於北人北人食之皆生病是水土不宜耳凡是海中菜皆損人不可多食

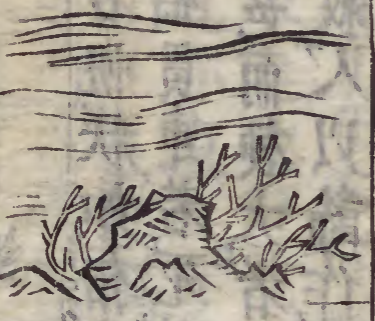
△按昆布生東海蝦夷松前及興州海底附生於石蝦夷島有號龜田之地凡三十余里海中寸地亦無不有之其大者一株而成林葉長二三丈謂之長昆布大抵幅四五寸長二三尺海人用鐮刈取之挾腰乃滿于身則使繩挽浮却凡蝦夷松前之產黃赤色而味甚美為最上津輕之產厚而味不美但焙食或為油熬即佳也商部產稍黑而味亦劣矣並傳送之若杓同州小濱市人能調製之以送四方其製法以為家秘今京師亦能之

故京若狹共得名專為嘉祝之物和名似嘉字訓故乎昆布煮汁甚甜用可比於鯉魚汁凡得山椒即味愈美用銅鍋煮昆布成青綠色最美海藻蕪拍脊又製白昆布亦皆如之凡昆布黑燒治口舌牙齒病與梅乾同功又水腫病人用鯉與昆布水煮食其鯉則能通小便二物共以有治水腫之功也

切之 六味菜

鹿尾菜

和名比須木毛 俗云毛之木



按鹿尾菜生海中石上長二三寸如鼠尾而蒼黑色煮之正黑而縮味甘鹹似海帶而脆美出志摩者良出於西海者長尺餘束出之

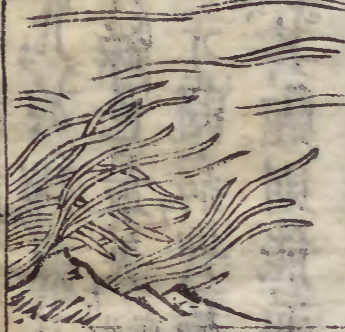
思公おのしにれき行るるの産地あり



水松

石帆 水松
二物同類也
俗云海松

本綱水松狀如松石帆狀如栢生海嶼石上草類也無葉高尺許其花離樓相貫連若死則浮水中人於海邊得之稀有見其生者紫色而梗大者如筋見風漸硬色如漆至稍上漸軟作交羅紋人以飾作珊瑚裝



海索麪

俗稱

△按近世西海四國及因幡丹後多有之細長狀似索麪

而青細色故名海索麪乾送于四方用時盛漆器少時漫水覆亦用漆器則縮不敗用熬酒或醋食之味淡甘脆若盛磁器則潰爛而失味東海亦間有之

苔類

本綱凡苔衣之類有五在水曰陟釐在石曰石濡在瓦曰屋遊在牆曰垣衣在地曰地衣其蒙翠而長數寸者亦有五在石曰鳥韭在屋曰瓦松在牆曰土馬駿在山曰卷柏在水曰藻也

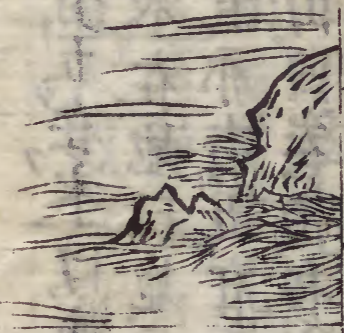


陟釐

水綿 側梨
水苔 石髮
石衣 水衣
藻
俗云阿乎左

本綱陟釐生池澤水中。有水石上生者，蒙茸如髮，有米
汚無石而自生者，纏牽如絲綿之狀。俗名水綿，其性味皆
同乾之治，為苔脯。堪嚼。
氣味甘大，溫中，消穀，強胃，氣止，洩痢。

水苔作紙，青綠色，名苔紙。晉武帝賜張華側理紙，是也。



乾苔

俗云青苔
阿乎乃里
倭名抄以陟釐
為青苔之訓者
非也

本綱乾苔乃石髮，生海中者，故味鹹，為異其長，尺餘大小
如韭，葉乾之為脯，又以肉，襌蒸食，極美。
氣味鹹溫，治癭瘤及痔，消茶積，納木孔中，殺蟲。
多食發瘡疥，有咳嗽人不可食。
△按陟釐青苔形色一類，而所出澤與海氣味亦淡與鹹

迥異也。舊者混之，但陟釐葉細密，香鮮，味不鹹，可辨之。
多出于南海，而伊勢之產為勝。每正月內，騰浦取之者，
殊良多，食之香味甚美。

黃蜀葵汁 佛手黃 青苔 和末醬 溫汁 咬之粘

滑似黃蜀葵之滑，故假名之。

井中苔

井乃古介

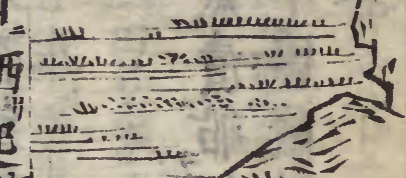
本綱廢井中多生苔萍及磚土間多生雜草，既解毒療瘰
瘡，湯火傷瘡在井中者尤佳。
△按井中深青色如陟釐而短，亦似板屋苔。

船底苔

不奈古介

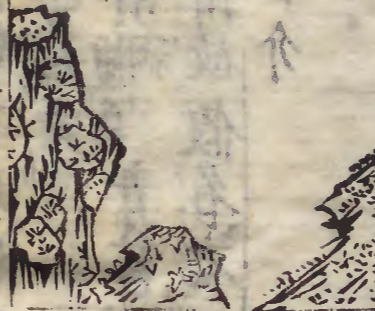
本綱船底苔乃水之精氣，漬船板木中，累見風日入則變
為青色，蓋因太陽晒之中，感陰陽之氣，故服之能分陰陽
去邪熱，又台五淋，一團水。

地衣 シケ
仰天皮
掬天皮



本網地衣乃陰濕地被日晒起苔蘚如草狀者也
氣味苦冷微毒 取停木濕處乾卷皮為末傳於陰上粟瘡治
之神效

石蕊 シツシユイ
石濡 石芥
雲茶 蒙頂茶



本網石蕊生大山石上乃煙霧熏滌日久結成早春翠端
開白葉蓋蒼衣類也春初刮取曝乾謂之雲茶其狀白色

輕薄如粉其氣香如薷其味甘澁如茗不可煎飲止
阻膈及浸湯飲清涼有味明目益精氣



垣衣 カハシケ
鼠韭 背布
垣羸 天韭
上馬駿 イキマシマ
乃木乃之能布

木網垣衣即磚牆城垣上青苔衣也
一種土馬駿 即垣衣之長者故名馬駿共所在背陰
墻垣上有之歲多雨則茂盛但以長短異名

△按垣衣乃非草類只垣牆苔以字義可解也土馬駿乃
俗名乃生古屋上及樹樞其葉二三寸濶二三分似
風蘭葉而色淡青有筋不窄向有細點脊色稍淺冬月

亦不凋無花實
只有謂志方不草者即瓦松之類見于後



瓦松

昨葉何草
回天草瓦花
赤者名鐵脚
婆羅門草
天王鐵塔草

本綱瓦松生年久瓦屋上如蓬初生高尺餘遠望如松栽
又云瓦松生屋瓦上及深山石縫中莖如際圓鏡葉背有
白毛

屋遊

瓦衣 瓦苔 瓦蘚 傳邪
和名夜乃倍乃古介

本綱屋遊乃生古瓦屋上陰處苔衣也其長數寸者即瓦
松也

△板屋遊即如註也瓦松板草即土馬駿之類北向屋瓦
及山中石土之際陰處生之莖葉似蕨苗而小一莖二三
極面背共淺綠色春生苗冬枯七八月葉背稍有黃花
甚細小難見根有微白毛如鼠脚脛
凡屋瓦上所生之草亦不一二蓋鳥雀啄某實來遺糞再
生者故各有本物之形狀唯土馬駿瓦松之輩自苔變
成形者也

烏韭

石髮 石衣 石苔 石花 石馬駿 鬼麗
垣衣亦名烏韭 同名異種也
階蘆亦名石髮

本綱烏韭生大石及水間陰處青翠草茸者似苔而非苔
此即石衣也長者可四五寸蓋瓦松之生干石上者也

百藥艸

本綱百藥草形如瓦松莖葉俱青有如松葉無花三月生
苗四月長及五六寸許根黃白色是瓦松之生干地者也



卷柏

キニホツ

萬歲 豹足
長生不死草
未股 交時
和名伊波久美
一云伊波子介
今云岩檜葉

本綱卷柏多生石上宿根紫色多鬚春生苗似柏葉而細
拳寧如雞足高三五寸無花子以耐久也
氣味辛平治下血及脫肛通月經治百邪鬼魅生用破血
炙用止血
△按卷柏生溪谷石間人家陰處亦移栽之四時青翠色
似檜柏葉其大者高尺餘

地柏

卷柏之生干地上者也

本綱地柏生蜀之山谷根黃狀如絲莖細上有黃點子
花葉三月生長四五寸許
治瘧毒下血與黃芪等分爲末米飲每服二錢蜀人此方



玉柏

ヨツホツ

中人移人ぐト

玉葉千年松

萬年松

俗云萬年莖

本綱玉柏生石上如松高五六寸紫花人皆置盆中養數
年不死呼爲千年柏萬年松即石松之小者也
氣味酸溫輕身益氣止渴

石松 天台山及名山石上皆有之似松高一二尺此即
玉柏之長者也

五雜俎云禁中有萬年松長二寸許葉似側柏藏篋笥中
或夾冊子內經歲不枯取置沙土中以水澆之俄頃復活
或云是老苔變成者然苔無莖根彼莖亦如松柏有根鬚
△按衡嶽志所謂萬年松之說亦粗與右同紀州吉野高
野深谷石上多有之長二寸許無枝而梢有葉似松

好事者採之藏鏡奩云靈草也欲知行人消息者投之於盆水上之葉開即人存焉凋即人亡也此言可大笑不知性澆米能活也



松衣

艾納

カイナツ

未豆乃古介
桑蘚 桑花
桑錢
久和乃木乃古介

本綱艾納乃生老松樹上綠苔衣也和合諸香燒之烟清而聚不散別有艾納香與此不同也
桑蘚 生桑樹上白蘚也如地錢花樣刀刮取炒用 苦暖
治腸風下血吐血



馬花

馬勃

ア、ホツ

馬花 馬
灰菰 牛屎菰
俗云保中倍矣

本綱馬勃生園中濕地及腐木上夏秋采之紫色虛軟狀如狗肝大者有如斗者彈之粉出韓退之所謂牛溲馬勃俱收並畜者是也
氣味 辛平 輕虛上焦肺經藥也故能清肺熱治咳嗽喉痺
衄血失音諸病傳諸瘡甚良

△按馬勃園中竹林荒野有之大如鳥卵團有薄皮灰白色肉白頗似麥藁者食味淡甘既老則甚大形如死首而醜其皮易裂中煤黑色虛軟如綿而粉出傳金瘡止血有神効

海人草

俗云未久也



△按海人草生琉球海邊藻花也多出於薩州販干四方
 黃色微帶黯長一二寸有岐無根髭而有微毛茸輕虛
 味甘微鹹能瀉胎毒去土夜浸水小兒初生三日中先用
 海人草甘草二味或加包鼠浸湯令吃之呼曰甜物此
 方不知始於何時本朝通俗必用之藥也吞之兒吐涎
 沫謂之吐穢汁可以去膈上胎毒既及吃乳則不生用
 加味五香湯可下

和漢三才圖會卷第九十八

攝陽 城醫法橋寺島良安 尚順 編

石草類



石斛

シツホツ

石遂 金釵

禁生 林蘭

杜蘭

和名須久奈若 乃久須祿

又云伊波久須里

本綱石斛叢生山谷石上五月生苗莖似小竹節節間出
 碎葉其莖葉生皆青色乾則黃色細若小草長三四寸柔
 韌折之如肉實七月開紅花十月結實其根細長黃色斜
 結甚繁乾則自軟節上自生根鬚人亦折下以砂石澆之
 或以物盛掛屋下頻澆以水經年不死俗稱為千年潤只