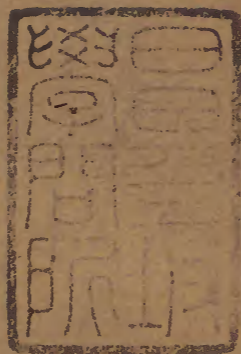


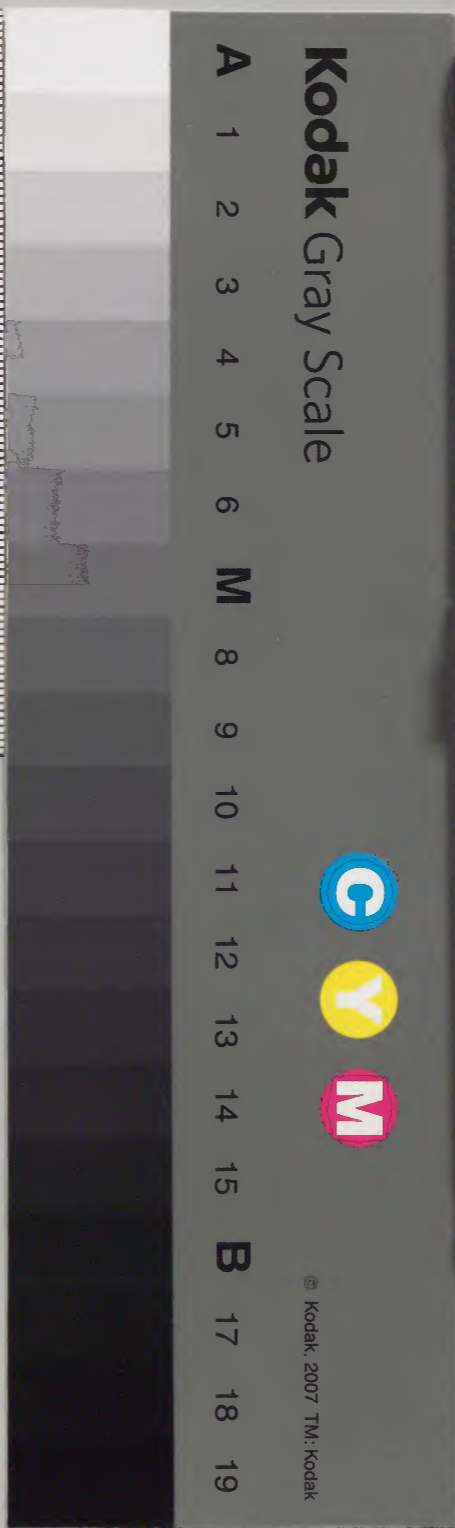
# 隋書

志二十五之七

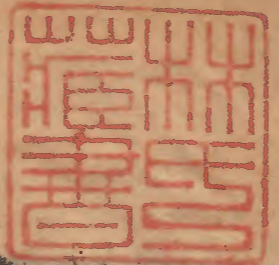


内閣文庫			
函	冊	號	類
二〇	二〇	五〇九	漢書

内閣文庫	
番號	漢 5049
冊數	20 ( 9 )
函號	280 : 68



綴じ部(喉部分)の文字など開きが不鮮明な箇所あり



志第二十五

隋書

漢草文庫

太尉揚州都督監修國史上柱國趙國公臣長孫無忌等奉勅撰

地理中

河南郡舊置洛州大業元年移都改曰豫州東

南面二門東曰長夏正南曰建國統縣十八戶

二十萬二千二百三十河南帶郡有閿官有

洛陽有漢已來舊都後魏置司州東魏改曰洛

改六府置東京尚書省其年廢東京尚書省二

年廢摠管置河南道行臺省三年廢行臺以洛

州刺史領總監十四年於金墉城別置摠監煬

帝即位廢省舊河南縣東魏遷荆改為宜遷縣

萬曆二十三年刊 監生陳讚先

後周復曰河南大業元年徙入新都又東魏置  
 洛陽郡河陰縣開皇初郡並廢又析置伊川縣  
 大業初河陰伊舊曰湖城開皇十六年改  
 川二縣併入焉陵鄉焉有三澗金鳩澗秦山  
 桃林開皇十六年置有陝後魏置及置峽州恒  
 開皇初郡並廢大業初州廢置熊耳後周置及  
 弘農宮有常平倉温湯有破柱熊耳同軌郡開  
 皇初郡廢又有後魏嶠縣太業初廢入澠池周  
 有二嶠有天柱山大頭山磁石山穀水澠池周  
 置河南郡新安後周置中州及東垣縣州尋廢  
 大象中廢新安開皇十六年置穀州仁壽四年  
 州廢又廢新安入東垣大業初改名新安有  
 治官有魏山強山缺門山孝水澗水金谷水偃  
 師倉廢開皇十六年置有閔官有河陽山鞏後  
 皇十六年復有興洛倉有九宜陽後魏置宜陽  
 山有天陵山緱山東首陽山宜陽郡東魏置陽

州後周改曰熊州又復後魏置南澠池縣後周  
 改曰洛開皇初郡廢十八年改昌洛曰洛水  
 大業初廢熊州省洛水入宜陽又宋魏置金門  
 郡後周廢有福晉宮金川山九女川山太陰山  
 峽壽安後魏置縣曰甘棠仁壽四年陸渾東魏置  
 嶺南陸渾縣開皇初廢郡改縣曰伏流大業初  
 改曰陸渾又有東魏北荊州後周改曰利州開  
 皇初又改曰伊州大業初州廢又有東魏東  
 亭縣尋廢有方山三塗山狐山陽山玉母澗伊  
 闕舊曰新城東魏置新城郡開皇初興泰大業  
 有鹿蹄山石緱氏舊廢東魏置開皇十六年廢  
 墨山鐘山緱氏大業初又置有緱氏山軒轅  
 山景嵩陽後魏置曰穎陽東魏分置堙陽後周  
 年改曰輪氏大業元年改曰嵩陽又有東陽城  
 魏中州郡後周廢有嵩高山少室山頽水陽城  
 萬曆二十三年刊

後魏置陽城郡開皇初廢十六年置嵩州仁壽四年廢又後魏置原城縣仁壽四年廢入焉有

箕山偃月山荆山無山嶺

榮陽郡舊鄭州開皇十六年置統縣十一戶十

管城舊曰中牟東魏置廣

汜水舊曰成臯即武牢也後魏置東中府東魏

八年改武牢都尉府有周山天陵山

武牢都尉府有周山天陵山

仁壽元年原武開皇十年置陽武

初改焉浚儀東魏置梁州陳留郡後齊廢開封

大業初州廢有閩酸棗後齊廢開皇六年新鄭

廢開皇十六年復大業初併宛

陵縣入焉有閩官有大駟山

卷京二縣入改曰成臯郡開

梁郡開皇十六年置宋州統縣十三戶十五萬五千四百

七十七宋城舊曰睢陽置梁郡開皇初郡廢

郡又梁尋置北雍丘後魏置陽夏郡開皇初郡廢

襄邑後齊廢開皇十六年復寧陵後齊廢開

廢開皇十六年置改名焉穀熟後魏廢開皇

留後魏廢開皇十六年復陳

萬曆二十二年刊

隋書卷三十五

監生周景淳

邑 後齊廢已考城

後魏曰

城 楚丘 後魏曰已氏置北

園城 安陽開皇十八年改名焉有礪山魚山 舊曰園後齊廢開皇六年 柘城 舊曰柘文廢 年復置曰開城有谷水

柘城

誰君 後魏置南宛州後周置摠管府 統縣六戶 後改曰亳州開皇元年府廢

七萬四千八百一十七 誰 舊曰小黃置陳留 郡開皇初郡廢十

六年分置梅城縣大業三年 舊廢開皇十六 改小黃為誰縣併梅城入焉 贊年復舊有馬頭 郡後魏又置丁城父 宋置曰汝議開

邑縣後齊並廢 皇十八年改焉 谷陽 後齊 省開

皇六 山桑 後魏置濶州濶陽縣又置譙郡梁改 年復發十六年改濶陽為肥水大業初州廢改

縣曰山桑又置梁北新安郡東魏改置蒙郡後 齊廢郡置蒙縣後又置郡開皇臨渙 後魏置臨

初郡廢又梁置陽夏郡東魏廢臨渙 後魏置別 置丹城縣東魏析置白棹縣後齊郡廢開皇九

年丹城省大業初白棹又省並入焉有稽山龍 岡

濟陰郡 後魏置西兗州 統縣九戶十四萬九百 後周改曰曹州

四十八 濟陰 後魏置沛郡後齊廢又開皇六 年分置黃縣十八年改為蒙澤

大業初外黃 後齊廢成安縣入又開皇十八 廢入焉 年置首城縣大業初廢入焉 濟

陽 成武 後齊置永昌郡開皇初郡廢 寬句 十六年置戴州大業初州廢

萬曆二十三年刊 監生王應遴

乘氏 定陶 單父 後魏曰離狐置北濟陰郡

更置名 金鄉 開皇十六年分置昌 單父 後齊郡縣並廢開皇六年

襄城郡 東魏置北荊州後周改曰和州開 皇初改為伊州大業初改曰汝州統縣

八戶十萬五千九百一十七 承休 舊曰汝原 後改曰汝陰郡後周初廢大業初

改縣曰承休置襄城郡有黃水 梁 舊置汝北 有濫 邳城 舊曰龍山東魏置順陽郡及南陽郡

泉 邳城 南陽縣開皇初改龍山曰汝南三年 二郡並廢十八年改汝南曰輔城南陽曰期城

大業初改輔城曰邳城廢期城入焉有閼宮有 大留 陽翟 東魏置陽翟郡開皇初

山 陽翟 郡廢有釣臺有九山祠 汝源 汝南 有後魏汝南郡及魯 後魏置荊州尋廢立魯陽

符壘縣並後齊廢 魯 郡後置魯州開皇初郡廢 業初州廢有關 驪城 舊曰知陽開皇十八年

馬 又有後周置武山郡開皇初廢後魏置 南陽縣河山縣大業初並廢入焉有應山

穎川郡 舊置穎州東魏改曰許州統縣十四戶十九 萬五千六百四十 穎川 舊曰長社置穎川郡

皇初廢郡改縣焉又東魏置 襄城 舊置襄城郡 黃臺縣大業初廢入焉置郡 襄城 後周置汝州

開皇初郡廢大業 汝墳 後齊置漢廣郡 葉 後齊 初州廢有澗水 尋廢有首山 置襄

州後周廢襄州置南襄城郡開皇初郡廢又東 魏置定南郡後周廢為定南縣大業初省入

北舞 舊置定陵郡開皇 鄧城 開皇初置十六年 廢又後魏置穎川郡後齊改為臨穎郡開

皇初郡廢又有邵陵縣大業初廢有澗水繁昌 萬曆二十三年刊 隋書卷五十五 監生朱應徵

皇初郡廢又有邵陵縣大業初廢有澗水繁昌

皇初郡廢又有邵陵縣大業初廢有澗水繁昌

皇初郡廢又有邵陵縣大業初廢有澗水繁昌

皇初郡廢又有邵陵縣大業初廢有澗水繁昌

皇初郡廢又有邵陵縣大業初廢有澗水繁昌

臨潁

尉氏

後齊廢開

長葛

開皇六年置

許昌

五百卅

黃

潁強

開皇十六年置曰陶城大業初改焉

扶溝

隰陵

東魏置許昌郡後齊

廢縣開皇初郡廢七年復隰陵縣十六年置有

州大業初州廢又開皇十六年置蔡陂縣至是

汝南郡

後魏置豫州東魏置行臺後周置摠管府後改曰舒州尋復曰豫州及改洛州

為豫州此為濟州又改曰蔡州

統縣十一戶十五萬二千七百

八十五

汝陽

舊曰上蔡置汝南郡開皇初郡廢大業初置郡改縣曰汝陽并

廢保城縣入

城陽

舊廢梁置又有義興縣後魏置楚州東魏置

西楚州後齊曰永州開皇九年廢入純州十八

年改義興為純義大業初州縣並廢入焉又梁

置任城郡後齊廢有十丈山大木山

真陽

舊置許州東魏廢州置義陽郡後齊廢郡入保

城縣開皇十一年廢縣十六年置縣曰真立大

業初改曰真陽又有白狼縣梁置淮州後齊廢

州以置齊興郡郡尋廢開皇初改縣曰淮川至

是亦省入焉又有後魏安陽縣後廢有汶水

新息後魏置東豫州梁改曰西豫州又改曰淮

初州廢又後魏置汝南郡開皇初郡廢又梁置

滇州尋廢又梁置北光城郡東魏廢又有北新

息縣後齊廢

襄信

宋改曰包信大業初改復舊焉又有長陵

郡後齊廢為縣大上蔡

後魏置曰臨汝後齊廢

業初又省縣焉

初改

平輿

舊廢大業初改新蔡齊置北新蔡

名焉

郡東魏置終蔡州後齊廢州置廣寧郡開皇初

郡廢十六年置舒州及舒縣廣寧縣仁壽元年

萬曆二十三年

舒州及舒縣

廣寧縣

仁壽元年

監生朱應徵

改廣寧曰汝北大業初州廢改汝北曰新蔡又

後齊置永康縣後改名曰澧水至是及舒縣並

廢入朗山舊曰安昌置初安郡廢十八年縣改

州尋廢後周又廢吳房故曰遂寧後齊省經義縣

置威州後又廢吳房入焉大業初改曰吳房

西平郡廢又有故武陽縣十八年改曰吳房大

業初省又有故沛州濰州

並後齊置開皇初皆廢

淮陽郡開皇十六年統縣十戶十二萬七千一百

四宛丘後魏曰項置陳郡開皇初縣改名宛

淮陽郡并臨蔡縣入焉又西華舊曰長平開皇

後魏置南陽郡東魏廢

淮大業初改焉有澉水開皇十六年置又有後

舊長平縣後齊廢澉水魏汝陽郡及縣後齊郡

廢大業初縣廢扶樂開皇十六年太康舊曰陽夏并置

郡廢七年更名鹿邑舊曰武平開皇項城東魏

太康有注水鹿邑十八年改名焉

州及丹楊郡秣陵縣梁改曰殷州東魏又改曰

北楊州後齊改曰信州後周改曰陳州開皇初

改秣陵為項縣十六年分置沈州大業初州南

廢又有項城郡開皇初分立陳郡年並廢南

頓舊置南頓郡後齊廢郡及平鄉縣開皇六

入改曰和城大業初又改為南頓單邑開皇六

銅陽後齊廢開皇十一年復又東魏置財

汝陰郡舊置汝陰郡開皇初

汝陰郡廢大業初復置

陳州東魏廢州開皇初廢郡十

八年縣改名焉有鄭縣後齊廢

清丘梁曰許昌及置潁川

潁陽梁曰陳留并

汝陰郡廢大業初復置

汝陰郡廢大業初復置

萬曆二十三年刊

隋書卷之三十五

七

監馮晉望



郡開皇初廢郡十 **潁上** 梁置下蔡郡後齊廢八年縣改名焉

**蔡** 梁置汴郡後齊郡廢大業初縣改名焉又梁置淮陽郡後齊改曰潁川郡開皇初郡廢

**上洛郡** 舊置洛州後周改為商州 **統縣五戶一萬五百一十**

**六 上洛** 舊置上洛郡開皇初郡廢大業初復置有秦嶺山熊耳山洛水丹水

**洛** 有閿 **洛南** 舊曰拒陽置拒陽郡開皇初郡廢官 縣改名焉有玄扈山陽靈山 **豐**

**陽** 後周置開皇初併南 **上津** 舊置北洛郡又改為上州後周併漫川開化二縣入

大業初廢州有天柱山詔及山女思山

**弘農郡** 大業三年置 **統縣四戶二萬七千四百六十**

**六 弘農** 舊置西恒農郡後周廢大業初置弘農郡又有石城郡王城縣西魏並廢

有石 **廬氏** 後魏置漢安郡西魏置義川郡開皇隄山 初郡廢州改為魏州大業初州廢有

石 **長泉** 後魏曰南陔西魏改 **朱陽** 舊置朱石扇山 馬有松楊山檀山

周郡廢有邑陽縣開皇末改為邑 **川** 大業初併入有肺山有湖水

**浙陽郡** 西魏置 **統縣七戶三萬七千二百五十**

**南鄉** 舊置南鄉郡後周併龍泉湖里白亭三縣入又有左南鄉縣并置左鄉郡西魏

改郡為秀山改縣為安山後周秀山郡廢開皇初南鄉郡廢大業初置浙陽郡併安山縣入焉

有石 **內鄉** 舊曰西浙陽郡西魏改為內鄉後周墨山 廢併浙川石人二縣入焉有浙水

**丹水** 舊置丹川郡後周郡廢併茅城 **武當** 舊置倉陵許昌二縣入有胡保山

郡又僑置始平郡後改為齊興郡梁置興州後周改為豐州開皇初二郡並廢改為均州大業

萬曆二十三年刊 隋書卷之三十五 監生馮晉望

初州廢有石均陽置安福梁置曰廣福併為郡  
階山武當山均陽置安福開皇初郡廢仁壽初  
改鄭鄉山有防

南陽郡舊置荊州開皇統縣八戶七萬七千五

百二十穰帶郡有白水新野舊曰棘陽置新野郡  
又有漢廣郡西魏改

為黃圖郡又有南棘陽縣改為百寧縣後周南  
二郡並廢併南棘縣入焉開皇初更名新野

陽舊曰上陌置南陽郡後周併死縣入課陽舊  
更名上苑開皇初郡廢又改為南陽課陽曰舊

澧陽開皇初改順陽舊置順陽郡西魏析置鄭  
馬有課水澧水順陽縣尋改為清鄉後周又併

順陽入清鄉開皇冠軍菊潭舊曰灑開皇初  
初又改為順陽改焉有東弘農

郡西魏改為武關至新城西魏改為臨湍開皇  
是廢入有梅溪湍水

涇陽郡西魏置蒙州仁統縣三戶一萬七千九

百武川帶郡有雉衡山有向城西魏置又立

初郡方城西魏置及置襄邑郡開皇初廢東魏  
廢又有業縣開皇末改為

澧水大業併入有西唐山

淮安郡後魏置東荊州西魏改為顯州統縣七戶

四萬六千八百四十比陽帶郡後魏曰陽平

良大業初又改焉又併後魏城陽縣置殷州城

陽郡開皇初郡並廢其縣尋省又有昭越縣大

柴初改為同光尋廢及有東南陽郡西魏改為  
南郭郡後周廢又在比陽故縣置西邳州西魏

改為鴻州後周廢為真品郡平氏舊置漢廣郡  
開皇初郡廢大業初廢

萬曆十三年刊

隋書地理志卷之五

監生陳讚先

有淮真昌舊曰北平開皇九年改為顯嗣舊置舞陰郡臨舞

東魏置及置期城郡開皇初郡廢又有東慈仁

舞陽縣開皇十八年改為昆水大業初廢

後魏曰江夏并置江夏郡開皇初郡廢更置慈

止於其北境後魏有鄭州濟州及襄城周

唐二郡上蔡青山震山二同白華州又立上

縣並開皇初廢有比水桐林立華州又立上

川郡西魏改州曰淮州後改為純州尋廢開皇

初郡廢更名縣曰桐柏又梁置西義陽郡西魏

置淮陽郡及輔州後周州郡並廢又置淮南縣

開皇末改為油水大業初廢又有大義郡後周

置開皇初廢

有桐柏山

豫州於禹貢為荊州之地其在天官自氏五度

至尾九度為大火於辰在卯宋之分野屬豫州

自柳九度至張十六度為鶉火於辰在午周之

分野屬三河則河南淮之星次亦豫州之域豫

之言舒也言稟平和之氣性理安舒也洛陽得

土之中賦貢所均故周公作洛此焉攸在其俗

尚商賈機巧成俗故漢志云周人之失巧偽趨

利賤義貴財此亦自古然矣滎陽古之鄭地梁

郡梁孝故都邪僻傲蕩舊傳其俗今則好尚稼

穡重於禮文其風皆變於古譙郡濟陰襄城潁

川汝南淮陽汝陰其風頗同南陽古帝鄉搢紳



所出自三方鼎立地處邊疆戎馬所萃失其舊俗上洛弘農本與三輔同俗自漢高發巴蜀之人定三秦遷巴之渠率七姓居於商洛之地由是風俗不改其壤其人自巴來者風俗猶同巴郡淅陽涪陽亦頗同其俗云

東郡開皇九年置杞州十六年改統縣九戶十

二萬一千九百五 白馬舊置東郡後齊併涼

置靈昌開皇十年置衛南開皇十六年置大業初廢

昌長樂二縣後齊併廢濮陽開皇十六年分置昆封丘後齊

廢開皇十年六年復匡城後齊曰長垣開胙城舊曰東燕

年改 韋城開皇十六年置統縣六戶八萬六千

東平郡後周置魯州尋廢統縣六戶八萬六千

九十 鄆城後周置統縣六戶八萬六千

郡併廩兵入焉 鄆城舊置濮陽郡開皇初郡廢

廢有須昌開皇十六年宿城後齊曰須昌開皇

東平郡後 雷澤舊曰城陽後齊廢統縣九戶十萬五千六百六十

初併入焉有 鉅野舊廢開皇十六年復又置

濟北郡舊置統縣九戶十萬五千六百六十

萬曆二十三年

齊書卷之五

十一

齊書卷之五

盧舊置郡開皇初廢六年分置濟北縣大業初

仙山後齊廢開皇十六年置陽穀開皇十年置東阿山有魚山濫

平陰開皇十四年置曰長清開皇十四年置又

廢濟北開皇十四年置曰壽張肥城宋置濟

齊廢後周置肥城郡尋廢又復開皇初又廢

武陽郡後周置統縣十四戶二十一萬三千三

十五貴鄉東魏置又有平邑縣後齊廢開皇

省立邑縣入元城後齊廢開皇六年復又置馬

山繁水舊曰昌樂置昌樂郡東魏郡廢後周又

年置縣曰繁水大業魏後齊廢開皇六年復十

初廢昌樂縣入焉魏六年析置漳陰縣大業

入焉舊曰陽平後齊改曰樂平開皇六年復

大業初州廢改縣名莘又廢莘亭縣頓丘後齊

入焉後周置武陽郡焉開皇初廢臨黃後魏

陰安縣後齊廢觀城舊曰衛國開武陽後周置武水

齊省開皇六年復十六年分武陽後齊置武水

置河上縣大業初省入焉大業初州廢又

開皇十年置館陶舊置毛州大業初州廢又

置冠氏開皇六年置聊城舊置南鼻州及平原郡

十六年置博州大業初州廢

勃海郡開皇六年置神州統縣十戶十二萬二

萬曆二十三年

隋書卷之五十五

十一

監生陳讚先

千九百九 陽信郡樂陵郡舊置樂陵郡開皇初

津縣大業初發入焉滴河開皇十六年置又有後魏

初發入焉滴河開皇十六年置又有後魏 歛次

後齊廢開皇 蒲臺開皇十六年置饒安舊置滄州浮陽

大業初 無棣開皇六年置鹽山舊曰高成開皇十六

州廢 年改高成曰鹽山大業初 南皮 清地舊曰浮

年改高成曰鹽山大業初 南皮 清地舊曰浮

十八年改 平原郡開皇九年統縣九戶十三萬五千八百

至是廢入焉又有後魏 平原後齊併前縣入焉

東青州置 將陵開皇十六年置平昌後魏置東安郡後

未幾而廢 長河舊曰廣川後齊省開皇

馬般後齊省開皇東光舊置勃海郡開皇初郡

馬高舊廢開皇州廢又併安陵 胡蘇舊廢開皇

兗州於禹貢為濟河之地其於天官自軫十二

度至氏四度為壽星於辰在鄭之分野兗州蓋

取沈水為名亦曰兗兗之為言端也言陽精端

端故其氣纖殺也東郡東平濟北武陽平原等

郡得其地焉兼得鄒魯齊衛之交舊傳太公唐

萬曆二十三年刊 監生朱應徵

叔之教亦有周孔遺風今此數郡其人尚多好  
儒學性質直懷義有古之風烈矣

信都郡舊置統縣十二戶十六萬八千七百一

十八長樂舊曰信都帶長樂郡後齊廢扶柳

樂縣十六年又分長樂置濰城縣大堂陽後齊

廢開皇十年業初廢信都及濰城入焉置信都郡

武邑舊縣後齊廢開皇六年置并得後齊觀津

入武疆廢又廢武邑郡後齊郡南宮舊縣後齊廢

武疆廢又廢武邑郡後齊郡南宮舊縣後齊廢

又置晏城大下博舊曰脩開皇五年改十

初廢阜城廢初廢入下博舊曰脩開皇五年改十

清河郡後周置統縣十四戶三十萬六千五百

四十四清河舊曰武城置清河郡開皇初郡

年置夏津縣大業初廢入置清河郡清陽舊曰清

六年改爲清陽又有後魏侯城武城舊曰東武

縣後齊省以入武城亦入焉武城舊曰東武

改武城爲清河歷亭開皇十六年漳南開皇六

東陽十八年改爲漳南有後魏故郟舊廢開皇

素盧城後齊以入棗彊至是入郟舊廢開皇

臨清後齊廢開皇六年復又十六清泉後齊廢

萬曆二年刊  
監生朱應徵

入開皇十六年置貞清平開皇十六年改曰清平

高唐郡後魏置南清河經城後齊廢開皇六年置

大業初省入焉宗城舊曰廣宗仁博平開皇六年置靈

荏平後齊廢開皇初復魏郡曰相州置六府宣政初府移洛以置總管

府未幾統縣十一戶十二萬二百二十七安

陽郡廢十年復名安陽分置相縣鄴還復舊大

業初廢相入焉置鄴東魏郡後周平齊置相州

魏郡有韓陵山業初縣隨州徙安陽此

改為靈芝縣開皇十年又改焉臨漳東魏成安後齊靈泉後周

龍山堯城開皇十年置名長沽水後周滄陽後周

皇十年置慈州臨水有慈石山林慮後魏置林

郡廢後又置開皇初郡廢又分置淇陽縣十六

年置巖州大業初州廢又廢淇陽入焉有林慮

洪仙人臨淇東魏置尋廢開皇

臺河水後周為衛州統縣八戶十一萬一千七百

二十一舊曰衛郡開皇初郡並廢十六年又置

青淇縣大業初置淇郡改朝歌縣曰衛廢清

淇入焉有朝陽山同山有紂朝歌城此千墓汲

東魏僑置七郡十八縣後齊省以置伍隋興開

城郡後周廢為伍城縣開皇六年改焉隋興開

六年置後析置陽源縣大黎陽後魏置黎陽郡

業初併入焉有倉藤山

隋書卷之三

十五

監生馮晉瑩



初州郡並廢十六年又置黎州大業初廢

初罷有倉有閑官有大任山枉人山

六年置十六年分置湯陰又置有博望岡臨河

繁陽縣大業初廢入

開皇六澶水開皇十年置

河內郡舊置統縣十戶十三萬三千六百六

河內舊曰野王置河內郡開皇初郡廢十六年

行有丹水溫舊廢開皇十六年

有緇城濟源開皇十六年

縣後齊廢入有孔山母河陽舊廢開皇十六年

山有濟水洪水古原城武德郡開皇初郡廢十

陽城安昌舊曰州縣置武德郡開皇初郡廢十

又廢懷縣入焉舊王屋又置懷州及平齊廢州

有平高縣後齊廢

置王屋郡開皇初郡廢有獲嘉後周置脩武郡

王屋山齊子嶺有軹關

六年置殷州新鄉開皇初年置有關官脩武後

大業初州廢

置脩武後齊併入焉又有東魏廣寧郡後周廢共

大業初併入焉又有東魏廣寧郡後周廢共

城舊曰共後齊廢開皇六年復

長平郡舊曰建州開皇

初改為澤州

統縣六戶五萬四千九

百一十三

丹川

舊曰高都後齊置長平高都

初郡廢十八年改為丹川

沁水

舊置廣寧郡

改爲永寧開皇十

端氏

後魏置安平郡開皇初

八年改為有輔山

沁水

後齊郡廢縣

濩澤有嶢峽山

高平

舊曰平高齊末改為焉又

濩澤山

高平

併汝氏縣入焉有關官陵

萬曆二十三年刊

有書志卷三十五

監生韓元善

川開皇十  
六年置

上黨郡 後周置 統縣十戶十二萬五千五十七

上黨 舊置上黨郡開皇初郡廢有壺關縣大業初復置郡廢壺關入焉有羊頭山抱

犢山長子 後齊廢開皇九年置曰寄氏縣十八年改為長子舊有屯留樂陽二縣後齊廢

有濁漳水潞城 開皇十六年屯留 後齊廢開皇十六年復 襄

垣 舊置襄垣郡後齊郡廢後周置 黎城 後魏以

誅遺人置十八年改名 涉 後魏廢開皇十 鄉石

黎城有積布山松門嶺 涉 八年復有崇山鄉勒

置武鄉郡後魏去武字開皇初郡廢十六年分

置榆社縣大業初廢又有後魏南垣州尋改豐

州後 銅鞮 有舊澤縣後周改為陽城開皇十八

周廢 銅鞮 年改為甲水大業初省人有銅鞮水

沁源 後魏置縣及義寧郡開皇初廢十六年置

沁源 沁州又義寧縣十六年改為和川大業初

州廢又廢 和川縣入

河東郡 後魏曰秦州後 統縣十戶十五萬七千

七十八 河東 舊曰蒲坂縣置河東郡開皇初

初置河東郡併蒲坂入有 桑泉 開皇十六年

酒官有首山有媯汭水 桑泉 置有三疑山 汾

陰 舊置汾陰郡開皇 龍門 郡後魏置并置龍門 芮

城 舊置曰安戎後周改焉又置 安邑 開皇十六

去業初州廢 夏 舊置安邑郡開皇初郡 河北 舊

有鹽池銀冶 廢有巫咸山 穆山 虞坂 河北 置

河北郡開皇初郡廢有 猗氏 西魏改曰桑 虞鄉

關官有砥柱山有傅巖 猗氏 泉後周復焉 虞鄉

萬曆二十二年刊 監生馮晉望

卷之三十三 五百三十四 相

後魏曰安定西魏改曰南解又改曰綏化又曰虞鄉有石錐山百梯山百徑山

絳郡後魏置東雍州統縣八戶七萬一千八百

七十六正平舊曰臨汾置正平郡開皇初郡廢十八年縣改名焉大業初置

絳郡又有後魏南絳郡後周廢郡又併南絳縣入小鄉縣開皇十八年改曰汾東大業初省入

焉翼城後魏置曰北絳縣并置北絳郡後齊廢新

八年改為翼城有烏絳舊置絳郡開皇初郡廢嶺山東涇山有會水絳後周置晉州建德五年

廢曲沃後周置建德六年稷山後魏曰高涼開

有後魏龍門郡開皇初廢又有後周聞喜山有勳州置摠管後改曰絳州開皇初移

董澤坦後魏置邵郡及白水縣後周置郃州改

縣改為垣縣又省後魏所置清涼縣及後周所置蒲原縣入焉有黑山太平後魏

齊省臨汾縣入焉有閔宮

文城郡東魏置南汾州後周改為汾州後齊為

府廢十六年改為汾州統縣四戶二萬二千三百

吉昌後魏曰定陽縣并置定陽郡開皇初郡廢

山文城後魏置有伍城後魏置曰刑軍縣後改

開皇初郡廢又廢後魏平昌縣昌寧後魏置并

入焉大業初又廢大寧縣入焉

壺口山嶧山臨汾郡後魏置唐州改曰晉州後廢統縣七戶七

萬曆二十三年刊

隋書志卷之五

監生馬晉望

萬一千八百七十四 臨汾 後魏曰平陽并置

郡為平河改縣為臨汾尋郡廢又有東魏西河

敷城伍城北伍城定陽等五郡後周廢為西河

定陽二郡開皇初郡並廢又有後魏永安縣開

皇初改為西河大業初省又有舊襄城縣後齊

省有姑 襄陵 後魏大武禽赫連昌乃分置禽昌

射山 襄陵 縣齊併襄陵入禽昌縣大業初又

改為 冀氏 後魏置冀氏郡領冀氏合陽二 楊

霍邑 後魏曰永安并置永安郡開皇初郡廢十

大業初州廢有 汾西 後魏曰臨汾并置汾西郡

霍山有堯水 汾西 開皇初郡廢十八年縣改

為汾西又有後周新 岳陽 後魏置曰安潭

城縣開皇十年省入 岳陽 大業初改焉

龍泉郡 後周置汾州開皇四年置西汾州總

管五年改為縣州總管大業初府廢統

縣五戶二萬五千八百三十 隰州 後周置縣

又置龍泉郡開皇初郡廢 永和 後周置曰臨河

縣改曰隰川大業初置郡 歸化 開皇十

皇初郡廢十八年 樓山 後周改名焉有北石樓

山有 石樓 舊置吐京郡及吐京縣開 蒲 後周置

郡及石城郡及石城縣周末並廢又有後魏 西河郡 朔州 後周改曰介州 統縣六戶六萬

七千三百五十一 隰城 舊置西河郡開皇初

泉介休 後魏置定陽郡平昌縣後周改郡曰介

山介休 休以介休縣入焉開皇初郡廢十八年

縣改曰 永安 有補 平遥 開皇十六年析置清世

介休 縣改曰 永安 有補 平遥 縣大業初廢入焉又後

萬曆二十三年

晉書卷之三十五

一七

監生韓元善

魏置蔚州後周廢有鹿臺山靈石開皇十年置有靖巖山綿上開皇十六年置有沁水

離石郡後周改為石州統縣五戶二萬四千八百

十一離石後齊曰昌化縣置懷政郡後周改曰離石郡及縣又置寧鄉縣開皇

初郡廢大業初置脩化後周置曰窟胡并置窟郡併寧鄉入焉

改為脩化又後周置盧山縣定胡後周置及置大業初併入焉有伏盧山

初郡廢平夷後周太和突郡開皇初郡廢縣尋有開官

改焉有平夷後周太和突郡開皇初郡廢縣尋有開官

雁門郡後周置肆州開皇五年改為統縣五戶

四萬二千五百二雁門舊曰廣武置雁門郡改曰雁門大業初置雁門郡有繁時後魏置

官有長城有繁頭山有夏屋山繁時後魏置

魏郡後周郡縣並廢開皇十八年復置縣有東魏武州及吐京齊新安三郡寄在城中後齊改

為北靈州尋廢有長嶧後魏置曰石城縣東魏城濬沱水派水唐山嶧置麻州有廣安永定建

安三郡寄山城後齊廢郡改為北顯州後周廢開皇十年改縣曰平寇大業初改為嶧縣又有

雲中城東魏僑置恒州尋五臺舊曰慮虎父廢廢有無京山嶧山有土城

大業初改焉靈丘後魏置靈丘郡後齊省沙泉有五臺山

昌縣開皇初郡廢縣併入焉大業初州廢

馬邑郡舊置朔州開皇初置統縣四戶四千六百

萬曆三十三年

隋書卷之三十五

一

監生韓元善

百七十四 善陽 後齊置縣曰招遠郡曰廣安

善陽置代郡尋曰馬邑又有後魏桑乾郡後齊

以置朔州及廣寧郡後周郡廢大業初州廢

神武 後魏置神武郡後齊改曰雲內 後魏立平

後齊改曰太平縣後周改曰雲中開皇初改曰

雲內有後魏都置司州又有後齊安遠臨塞威

遠臨陽等郡屬北恒州後周並廢開陽 舊曰長

有純真山白登山武周山有濕水 開陽 寧後齊

置齊德長寧二郡後周廢齊德郡 開皇初郡廢十九年縣改曰開陽

定襄郡 開皇五年置雲州總 統縣一戶三百七

十四 大利 大業初置帶郡有長 統縣三戶二萬四千四百二十

樓煩郡 大業四年置 統縣三戶二萬四千四百二十

七 靜樂 舊曰崑崙開皇十八年改爲汾源大

官有管涔山 臨泉 後齊置曰蔚 秀容 舊置洹

天池汾水 又置平冠縣後周州徙鴈門開皇初置新興郡

銅州縣郡尋廢十年廢平冠縣十八年置忻州

大業初州廢又廢銅川有 程侯山繫舟山有嵐水

太原郡 後齊并州置省立別宮後周置并州六

道行臺九年改爲樞 統縣十五戶十七萬五千

管府大業初州廢 三 晉陽 後齊置曰龍山帶太原郡開皇初郡

源縣大業初省入 太原 舊曰晉陽帶郡開皇十

萬曆二十三年刊

隋書卷之三十五

監生馬晉聖

十六年又改名焉復分置

孟縣大業初廢有摩笄山

文水舊曰受陽開皇十年改焉有文

水沁祈後齊廢開壽陽縣為文水分州東故壽

陽置壽陽榆次後齊曰中都太谷舊曰陽邑開

有蠶巖舊置樂平郡開皇初廢郡十六年分置

焉樂平遼州及東山縣大業初廢州及東山縣

有臯洛山和順舊曰梁榆開皇十

有清漳水齊省開皇十年置改名焉十六年屬遼州并置

交漳縣大業初廢州并罷交漳入焉有真贛水

平城開皇十六年石艾山有蒙盂開皇十六年置

改焉有白鹿山襄國郡開皇十六年置

統縣七戶十萬五千八百七

十三龍岡舊曰襄國開皇九年改名焉

黟山有南和後周分置南和郡開皇初郡廢

源水六年置任縣平鄉沙河開皇十六年

大業初廢入平鄉內丘有干栢仁山

廢開皇六年置南蠻縣後廢入焉

武安郡後周置統縣八戶十一萬八千五百九

十五永斗舊曰廣平置廣平郡後齊廢北廣

郡廢復置廣平後改曰雞澤仁壽元年改廣

平為永年大業初置武安郡又併雞澤縣入

鄉東魏省開清漳開皇十

鄉皇十年復清漳開皇十

置曲周大業初廢入焉武安開皇十年分置陽

萬曆二十三年刊

隋書卷之三十五

二十一

五百三十一

俞允順

馬有榆溪有闕邯鄲東魏廢開皇十六年復臨

洛舊曰易陽後齊廢入襄國縣置襄國郡後周

皇初郡廢有紫山狗山塔山

趙郡開皇十六年置樂州統縣十一戶十四萬

八千一百五十六平棘舊置趙郡開皇初省

葉初置趙郡廢高邑贊皇開皇十六年置有

元氏舊縣後齊廢開皇六年置十六年分

舊曰慶遙開皇樂城舊縣後齊廢開

六年改為陶靈山縣大業初廢入馬有靈山

置殷州及南鉅鹿郡後改為南趙郡改州為趙

州開皇十八年分置樂州仁壽元年改為象城

有嶺房子舊縣後齊省開皇六年

入馬改為橐城縣置鉅鹿郡開皇初郡廢十年

置廉州十八年改為葉城縣大業初州廢又開

皇十六年置相鼓城舊曰曲陽後齊廢開皇十

改為鼓城十六年又置廉平縣大業初併入

恒山郡後周置統縣八戶十七萬七千五百七

十一真定舊置常山郡開皇初郡廢十六年

常山滋陽開皇六年置十六年又置王亭縣

唐石邑舊縣後齊改曰井陘開皇六年改焉

萬曆二十三年刊



封龍山九門後齊廢開皇六年復大業初井陘

抱攢山又併新市縣入焉有許春壘

後齊廢石邑以置井陘開皇六年復石邑縣分

置井陘十六年於井陘置井州及置葦澤縣大

業初廢州并廢葦澤房山開皇十靈壽後周置

縣及蒲吾縣入焉

開皇初郡廢

博陵郡舊置定州後周尋罷統縣十戶十萬二千八

百一十七鮮虞舊曰盧奴置鮮虞郡後齊廢

置鮮虞縣大業初置博陵北平舊置北平郡後

郡又廢安喜入焉有盧水

都蒲陰二縣來入開皇六年又置望都唐舊縣

大業初又廢有都山伊祈山有深水

發開皇十六年復恒陽舊曰上曲陽後齊去上

有堯山郎山中恒陽有范水新樂置有黃山隋昌魏

山有恒陽溪有范水

曰魏昌後齊廢開皇

十六年復仍改焉母極開皇六年置

後齊深澤後齊廢開皇六年復安平後齊置博陵郡開皇

大業初州廢并任丘縣入焉

河間郡舊置統縣十三戶十七萬三千八百八

十三河間舊置河間郡開皇初郡廢大文安

有狐樂壽舊曰樂城開皇十八年東城舊曰東

狸夜改為廣城仁壽初改焉

廢開皇十六年景城舊曰成平開皇高陽舊置

置後改名焉

郡開皇初郡廢十六年置蒲州

大業初州廢并任丘縣入焉

鄭有易城縣後

萬曆二十三年刊

清書志卷三十五

二五

生唐米秦

置永寧縣大博野舊曰博陸後魏改為博野後

業初廢入焉舊曰樂鄉後齊省樊與北新城清苑樂鄉

清苑入永寧改名焉開皇十八年改為清苑

長蘆開皇初置并立漳河郡郡尋廢平舒舊置

郡開皇初廢魯城開皇十饒陽開皇十六年分置安

初廢魯城六年置饒陽平蕪婁二縣太業初

馬省入涿郡舊置幽州後齊置東北道行臺後統縣九

戶八萬四千五十九薊舊置燕郡開皇初良

鄉安次涿舊置范陽郡固安舊曰故安開

雍奴昌平舊置東燕州及平昌郡後周州郡

又省萬年縣入焉懷戎後齊置北燕州領長寧

有閔官有長城懷戎永豐二郡後周去北字

開皇初郡廢大業初州廢有喬山歷陽潞舊置

山大開皇初郡廢潞舊置

郡開皇初廢潞舊置

上谷郡開皇元年統縣六戶三萬八千七百

易開皇初置黎郡尋廢十六年置縣大業初置

嶺有易涑水舊曰涑縣後周廢開皇元年以范

水徐水涑水舊曰涑縣後周廢開皇元年以范

固安八年廢十年又置為迺舊范陽居此俗號

永樂屬樂浪郡富平帶方永安屬營丘郡後齊

萬曆二十三年刊  
唐書卷一百一十五  
監生唐光泰

年州移三年郡廢十八  
年改為遂城有龍山  
永樂舊曰北平後周  
飛改名焉有郎山

狐後周置曰廣昌仁壽初  
改焉有栗山有巨馬河

漁陽郡開皇六年徙玄州於此并  
立總管府大業初府廢  
統縣一戶三

千九百二十五 無終後齊置後周又廢徐無  
縣入焉大業初置漁陽

郡有長城有燕山無終山有洵  
河如河庚水澤水濫水有海

北平郡舊置統縣一戶二千二百六十九 盧

龍舊置北平郡領新昌朝鮮二縣後齊省朝鮮  
入新昌又省遼西郡并所領海陽縣入肥如

開皇六年又省肥如入新昌十八年改名盧龍  
大業初置北平郡有長城有閑官有臨渝宮有

水閘水龍鮮水臣梁水有海

安樂郡舊置安州後改爲州  
皇十六年州徙尋置州  
統縣二戶

七千五百九十九 燕樂後魏置廣陽郡領大  
興方成燕樂三縣後

齊廢郡以大興方城入焉大業  
初置安樂郡有長城有沽河  
密雲後魏置密

有舊安樂郡領安市土垠二縣後齊廢土垠入  
安市後周廢安市入密雲縣開皇初

郡廢有長城有桃花山螺山有魚水

遼西郡舊置營州開皇初置  
總管府大業初府廢  
統縣一戶七百五

十一 柳城後魏置營州於和龍城領建德興  
陽昌黎遼東樂浪營丘等郡龍城

大興永樂帶方定荒石城廣都陽武襄平親昌  
平剛柳城富平等縣後齊唯留建德興陽二郡

永樂帶方龍城大興等縣其餘並廢開皇元年  
唯留建德一郡龍城一縣其餘並廢尋又廢郡

萬曆二十三年刊  
監生唐光泰

改縣為龍山十八年改為柳城大業初置遼西  
郡有帶方山禿黎山雞鳴山松山有渝水白狼  
水

冀州於古堯之都也舜分州為十二冀州析置  
幽并其於天文自胃七度至畢十一度為大梁  
屬冀州自尾十度至南斗十一度為析木屬幽  
州自危十六度至奎四度為娵訾屬并州自柳  
九度至張十六度為鶉火屬三河則河內河東  
也淮之星次本皆冀州之域帝居所在故其界  
尤大至夏廢幽并入焉得唐之舊矣信都清河

河間博陵恒山趙郡武安襄國其俗頗同人性  
多敦厚務在農桑好尚儒學而傷於遲重前代  
稱冀幽之士鈍如椎蓋取此焉俗重氣俠好結  
朋黨其相赴死生亦出於仁義故班志述其土  
風悲歌忼慨推剽掘冢亦自古之所患焉前諺  
云仕官不偶遇冀部實弊此也魏郡鄴都所在  
浮巧成俗彫刻之工特云精妙士女被服咸以  
奢麗相高其性所尚習得京洛之風矣語曰魏  
郡清河天公無柰何斯皆輕狡所致汲郡河內

得殷之故壤考之舊說有紂之餘教汲又衛地  
 習仲由之勇故漢之官人得以便宜從事其多  
 行殺戮本以此焉今風俗頗移皆向於禮矣長  
 平上黨人多重農桑性尤朴直蓋少輕詐河東  
 絳郡文城臨汾龍泉西河土地沃少瘠多是以  
 傷於儉嗇其俗剛強亦風氣然乎太原山川重  
 複實一都之會本雖後齊別都人物殷阜然不  
 甚機巧俗與上黨頗同人性勁悍習於戎馬離  
 石鴈門馬邑定襄樓煩涿郡上谷漁陽北平安  
 樂遼西皆連接邊郡習尚與太原同俗故自古  
 言勇俠者皆推幽并云然涿郡太原自前代以  
 來皆多文雅之士雖俱曰邊郡然風教不為比  
 也

北海郡 舊置青州後周置總管 統縣十戶十四

萬七千八百四十五 益都 舊置齊郡開皇初

郡有堯臨淄 及東安平西安並後齊廢開皇十

山徂山臨淄 六年又置臨淄及時水縣大業初

廢高陽時水二縣入焉 千乘 舊置樂安郡 博昌

有社山蔡丘牛山稷山 開皇初郡廢 壽光 開皇十

舊曰樂安開皇十六年改焉又十 六年置

八年析置新河縣大業初廢入焉 監生韓元善

萬曆二十三年刊 隋書卷之五

四百七十三施光

閭丘縣大業臨朐舊曰昌國開皇六年改為逢

初廢入焉臨朐并廢般陽入焉有逢山沂水都昌

山穆陵山大岷山有汶水濟水後齊改郡曰高陽開

北海舊曰下密置北海郡後齊改郡曰高陽開

縣改營丘後齊廢開皇十六年分置維州大業初州廢

名馬營丘復有叢角山女節山下密後魏曰膠廢

開皇六年復改為瀋水大業初改名焉有鐵山有漑水

齊郡舊曰統縣十戶十五萬二千三百二十三

歷城舊置濟南郡開皇初廢大業初置齊郡

華山祝阿臨邑臨濟開皇十六年改曰臨濟別

鮑山祝阿臨邑臨濟開皇十六年改曰臨濟別

置朝陽大業鄒平舊曰平原開皇章丘舊曰高

初廢入焉鄒平舊曰平原開皇章丘舊曰高

十六年改焉又置營城縣大業初廢入焉又未

置東魏郡後齊廢有東陵山長白山龍盤山

長山舊曰武彊置廣川郡併東清河平原二郡

置濟南縣十八年改武彊曰高苑後齊曰長樂

長山大業初省濟南縣入焉後齊併土穀肥鄉

改為會城大亭山舊曰衛國後齊改名亭山有

業初改焉亭山入焉開皇十六年置淄州十八年縣改

龍舟山淄川舊曰貝丘置東清河郡後齊郡廢

名焉大業初州廢

東萊郡舊置光州開皇統縣九戶九萬三百五

五年改曰萊州統縣九戶九萬三百五

十一掖舊置東萊郡後齊併曲城富利二縣

入焉開皇初郡廢大業初復置郡有

岳山有掖膠水舊曰長廣仁壽元年盧鄉後齊

水光水膠水改名焉有明堂山盧鄉後齊

監生來道登

萬曆二十三年

陳書卷之五十五 五百二十二 陳

及挺城並廢開皇十六年即墨後齊及不其縣  
復置盧鄉并廢挺城入焉並廢開皇十六  
年復并廢不其入焉有觀陽後周廢開皇十六  
大勞山馬山有田橫島觀陽年復又分置年州  
大業初昌陽有巨黃舊置東年長廣二郡後齊  
初郡廢昌陽神山黃廢東年郡入長廣郡開皇  
廢初郡年平有年山龍山文登後齊置有石橋有  
山廢金山九目山文登文登山斥山之界

高密郡 舊置膠州開皇統縣七戶七萬一千九

百二十 諸城 舊曰東武置高密郡開皇初郡

置郡有東莞後齊併姑幕縣入郟城舊置平昌

郡置琅邪縣廢朱虛入安丘開皇十六年置曰

并省安昌入焉高密後齊廢淳膠西舊曰黔陬置平昌

六年置縣曰膠西大業初又以黔陬入焉

周禮職方氏正東曰青州其在天官自須女八

度至危十五度為玄枵於辰在子齊之分野吳

札觀樂聞齊之歌曰泱泱乎大風也哉國未可

量也在漢之時俗彌侈泰織作冰紈綺繡純麗

之物號為冠帶衣履天下始太公以尊賢尚智

為教故士庶傳習其風莫不矜于功名依於經

術闊達多智志度舒緩其為失也夸奢朋黨言

萬曆二十三年 監生國景亭

與行謬齊郡舊曰濟南其俗好教飾子女淫哇之音能使骨騰肉飛傾詭人目俗云齊倡本出此也祝阿縣俗賓婚大會餽饌雖豐至於蒸膾嘗之而已多則謂之不敬共相誚責此其異也大抵數郡風俗與古不殊男子多務農桑崇尚學業其歸于儉約則頗變舊風東萊人尤朴魯故特少文義

乙卯國四月六日一見

林氏

志第二十五 地理中 隋書三十

志第二十六 隋書三十一

太尉揚州都督監修國史上柱國趙國公臣長孫無忌等奉 勅撰

地理下

彭城郡 舊置徐州後齊置東南道行臺後周立

廢 統縣十戶 一十三萬二百三十二 彭城 舊置

郡後周併沛及南陽平二郡入開皇初 蕪 蕪置

郡廢大業初復置郡有呂梁山徐山 蕪 蕪置

後齊置仁州又析置龍亢郡 穀 陽 後齊置穀陽

開皇初郡廢大業初州廢 穀 陽 郡 開皇初郡

廢又有已吾義城二縣後齊併 沛 留 後齊廢開

以為臨淮縣大業初併入焉 沛 留 皇十六年

復有微 豐 蕭 舊置沛郡後齊廢為承高縣

山黃山

豐 蕭

舊置沛郡

後齊廢為承高縣

監生陳讚先

萬曆二十三年刊

音

開皇六年改為龍城十八年

監生陳讚先



改為臨沛大業初滕舊曰蕃置蕃郡後齊廢

改曰蕭有相山開皇十六年改曰滕郡蘭

陵舊曰承置蘭陵郡開皇初郡廢十六年分承

城二縣入焉尋改承符離後齊置睢南郡開皇

為蘭陵有抱犢山又廢方與後齊廢開皇

置睢州開皇三年州廢又廢

竹邑入焉有女山定陶山

魯郡舊兗州大業二統縣十戶十二萬四千一

十九瑕丘舊廢開皇十年復帶郡任城舊置高平郡

有鄒山曲阜舊曰魯郡後齊改郡為任城開皇

承匡山曲阜三年郡廢四年改縣曰汶陽十六

年改名泗水開皇十六年置有陪尾山平陸後

曲阜平開皇龔丘後齊曰平原縣開梁父有龜

十六年改焉

博城舊曰博置泰山郡後齊改郡曰東平又併

汶陽尋改曰博城有奉高縣開皇十六年改曰岱

山大業初州廢又廢岱山縣入焉有岱山玉符

山嬴業初併入焉有艾山有淄水

琅邪郡舊置北徐州後統縣七戶六萬三千四

百二十三臨沂舊曰即丘帶郡開皇初郡廢

即丘入焉費顓臾舊曰南武陽開皇十八年

有大祠山新泰後齊廢蒙沂水舊置南青州及東

廢有開明山新泰後齊廢蒙沂水舊置南青州及東

莒州開皇初郡廢改縣曰東安十東安後齊廢

六年又改曰沂水大業初州廢

六年後改曰沂水大業初州廢

有松山莒置義唐郡開皇初廢

監生陳嶺先

東海郡 梁置南北二青州 統縣五戶二萬七千

八百五十八 朐山 舊曰朐置琅邪郡後周改

初郡廢大業初復東海 舊置廣饒縣及東海郡

帶郡有胸山羽山 後齊分廣饒置東海縣

開皇初廢郡及東海縣 仁壽元年連水 舊曰襄

改廣饒曰東海有謝祿山鬱林山 連水 賁置東

海郡東魏改曰海安開 沐陽 梁置潼陽郡東魏

皇初郡廢縣又改焉 沐陽 梁置南二青州東

曰懷文後周改縣曰懷仁 梁置南二青州東

沐陽開皇初郡廢 懷仁 魏廢州立義唐郡及

懷仁縣開 皇初郡廢 懷仁 魏廢州立義唐郡及

皇初郡廢 懷仁 魏廢州立義唐郡及

下邳郡 後魏置南徐州梁改為東徐州東魏又

州 統縣七戶五萬二千七十 宿豫 舊置宿豫

臨沐二郡後齊置晉寧郡尋並廢 夏丘 後齊

置夏丘郡尋立潼州後周改州為宋州縣曰晉

陵開皇初郡廢十八年州廢縣復曰夏丘又東

魏置臨潼郡睢陵縣後齊改郡為潼郡又梁置

潼州後齊改曰睢州尋廢亦入潼郡開皇初郡

縣並 徐城 梁置高平郡東魏又併梁東平陽平

廢 徐城 梁置高平郡東魏又併梁東平陽平

萬曆二十三年刊

隋書卷之三十一

監生鄭汝御

十一年縣更名邳舊置郡開  
曰良城有徐里炎皇初廢

禹貢海岱及淮惟徐州彭城魯郡琅邪東海下

邳得其地焉在於天文自奎五度至胃六度為

降婁於辰在戌其在列國則楚宋及魯之交考

其舊俗人頗勁悍輕剽其士子則挾任節氣好

尚賓遊此蓋楚之風焉大抵徐兗同俗故其餘

諸郡皆得齊魯之所尚莫不賤商賈務稼穡尊

儒慕學得洙泗之俗焉

江都郡梁置南兖州後齊改為東廣州陳復曰

大業初府廢統縣十六戶十一萬五千五百二

十四江陽舊曰廣陵後齊置廣陵江陽二郡

大業初更名江陽有江江都自梁及隋海陵梁

都宮揚子宮有陵湖江都或廢或置海陵置

海陵郡開皇初郡廢又併建陵縣寧海開皇初

入尋析置江浦縣大業初省入寧海併如臯

縣高郵梁析置竹塘三歸二縣及置廣業郡尋

入竹塘三歸臨安宜梁置陽平郡及東莞郡開皇

澤三縣入焉安宜初郡廢又廢石鰲縣入焉有

白馬山陽舊置山陽郡開皇初郡廢十二年置

湖魏改為淮州後齊併魯富陵立懷恩縣後周改

曰壽張又僑立東平郡開皇元年改郡為淮陰

萬曆二十三年刊

有書志卷二十一

四

監生陳讚先

四百八十二卷

四百八十二卷

州尋省開皇初郡廢又併考城

直濱陽城三縣入有都梁山

曰鹽城開皇初郡廢又併樂

皇初郡廢清流開皇初改為

鉅高塘二縣入頓丘改曰新

梁曰北譙置北譙郡後齊改

曰北譙開皇初郡廢改縣為

馬有銅官六合舊曰尉氏置

山九關山六合後周改州曰

開皇初郡廢四年改尉氏曰

二縣入焉大業初州廢又後

有瓜步山永福舊曰沛梁置

六合山永福舊曰沛梁置涇

郡為石梁郡改沛縣曰石梁

開皇初郡廢大業初改縣曰

山向容有茅山延陵舊置南

為東海開皇九年州郡並廢

十五年置潤州大業初州廢

蘇山長曲阿有武進縣梁改

塘湖曲阿有武進縣梁改為

鍾離郡後齊曰西楚州開皇

一十五鍾離舊置郡開皇初

曰定遠置臨濠郡後齊改曰

又有舊九江郡後齊廢為曲

梁置安州化明故曰池南

侯景亂廢化明故曰池南

昭義開皇初郡廢塗山舊曰

大業初縣改名焉塗山頭置

改縣曰塗山廢

淮南郡舊曰豫州後魏曰

淮南郡舊曰豫州後魏曰

淮南郡舊曰豫州後魏曰

淮南郡舊曰豫州後魏曰

淮南郡舊曰豫州後魏曰

萬曆二十三年

藍生張應鳳

藍生張應鳳

藍生張應鳳

藍生張應鳳

皇九年曰壽州置總統縣四戶三萬四千二百

七十八壽春舊有淮南梁郡北譙汝陰等郡

業初置南郡有安豐梁置陳留安豐二郡

霍丘梁置安豐郡東魏廢開皇初並廢有芍陂

皇十九年置縣名焉長平梁置北陳郡開皇

弋陽郡梁置統縣六戶四萬一千四百三十三

光山舊置光城郡開皇初郡廢十八年置縣

樂安梁置宋安郡及宋安光城二縣又有豐

光山金定城後齊置南郢後廢入南北二弋

後周改為淮南郡又後齊齊安新蔡二郡及

廢舊義州立東光城郡至殷城舊曰包信開皇

開皇初五郡及郢州並廢蘇山南松山固始曰梁

義城郡及建州并所領平高新蔡新城

三郡開皇初並廢有太蘇山南松山固始曰梁

後周改置濟州開皇初州郡並廢入又改縣為

固始有期思陳置邊城郡開皇初郡廢改縣名

安陽郡期思馬有後齊化郡亦廢入焉有大

山

斬春郡後齊置羅州後周改曰蕪州統縣五戶

三萬四千六百九十斬春舊曰蕪陽梁改曰

昌置齊昌郡開皇十八年改沛水舊置永安郡

萬曆二十三年刊

隋書卷之三十一

監生張應鳳

有石 **蕲水** 舊曰蕲春梁改名焉 **黃梅** 舊曰永興開皇初改

曰新 **蕲水** 有鼓吹山有蕲水 梁置義州義城 初並廢

名焉有 **黃梅** 梁置南豫州又改為 **合統縣** 七戶四萬

**廬江郡** 梁置南豫州初改為廬州 **合統縣** 七戶四萬

一千六百三十二 **合肥** 梁曰汝陰置汝陰郡 後齊分置北陳郡開

皇初郡廢 **廬江** 齊置廬江郡梁置湘州後齊州 縣改名焉

山三公山聖 **襄安** 梁曰蕲開皇初改焉有龜山 山藍家山

山四 **慎** 東魏置平梁郡陳曰亞父山半陽山白石 鼎山

安郡岳安縣後齊州廢 **淠水** 梁置北沛郡及新 開皇初郡廢

又廢新蔡入 **開化** 梁置有 **九公山** 蔡縣開皇初郡廢

馬有隆星山 **開化** 梁置有 **九公山** 蔡縣開皇初郡廢

同安郡 梁置豫州後改曰晉州 初曰熙州 **統縣**

五戶二萬一千七百六十六 **懷寧** 舊置晉州 郡廢大業三年

年置同安郡 **宿松** 梁置高塘郡開皇初郡廢改 有雷

**太湖** 開皇初改為晉熙 **望江** 陳置大雷郡 改曰義鄉

八年改名焉 **同安** 郡廢十八年縣改名焉有浮 山度

**歷陽郡** 後齊立 **統縣** 二戶八千二百五十四 **歷陽**

舊置歷陽郡開皇初 **烏江** 梁置江都郡後 陳又改為臨江郡周改為同江郡開皇

初郡廢大業初置歷陽郡有六合山 監生傅邦賢

萬曆二十三年刊

監生傅邦賢

丹陽郡 自東晉已後置 曰楊州平陳詔統縣

三戶二萬四千一百二十五 江寧 梁置丹陽郡及南丹

陽郡陳省南丹楊郡平陳又廢丹陽郡并以秣

陵建康同夏三縣入焉大業初置丹陽郡有蔣

山當塗 舊置淮南郡平陳廢郡并襄垣平

舊曰溧陽開皇九年廢丹楊郡入 楚山 溧水

宣城郡 舊置南豫州平 統縣六戶一萬九千九

百七十九 宣城 舊曰宛陵置宣城郡平陳郡

四縣入焉大業初 涇 平陳省安吳南陽二縣

置郡有敬亭山 梁置南陵郡陳置 州平陳州郡並

陵 梁置併置南陵郡陳置 州平陳州郡並

有靈 秋浦 皇十九年置改名 永世 平陳廢開皇

光山 綏安 舊曰石封改名焉梁末立大梁郡又

吉原鄉四 縣入焉 毗陵郡 常川 統縣四戶一萬七千五百九十

九 晉陵 舊置晉陵郡平陳郡廢 江陰 梁置及

郡平陳廢郡及利城山 無錫 有九 義興 舊曰陽

豐縣入焉有毗陵山 興郡平陳郡廢改縣名焉又廢義鄉

國山臨澤三縣入焉有計山洞庭山 吳郡 統縣五戶一萬八

千三百七十七 吳 初復置首山 橫山 華山 監生傅邦賢

萬曆二十三年刊

黃山姑蘇 崑山 梁置平陳廢開 常熟 舊曰南沙 郡平陳廢并所領海陽前京信 烏程 舊置吳興 義海虞興國南沙入焉有虞山 長城 平陳廢仁壽 廢并東遷縣入焉仁壽中置 湖州大業初州廢有雉山 二年復有卞山

會稽郡 梁置東揚州陳初省尋復平陳改曰統 縣四戶二萬二百七十一 會稽 舊置會稽郡

廢山陰永興上虞始寧四縣入大 句章 平陳廢及 業初置郡有稷山重山會稽山 有世溪 鄞三縣入有剡有桐 諸暨 有農湖 太白山方山炎栢山 仁壽 置 統縣六戶一萬

餘姚郡 平陳置栢州仁壽 置 統縣六戶一萬 五千三百八十 錢唐 舊置錢唐郡平陳廢

三年置餘杭郡有粟 富陽 有石頭山 餘杭 有山 山石甌山臨平湖 雞籠山 武康 平陳廢

金鷲 於瀟 有天目山石 鹽官 有蚶 年復有封岷山 青山白鵠山

新安郡 平陳置 統縣三戶六千一百六十四 休寧 舊曰海寧開皇十八年 歙 平陳廢十 改名焉大業初置郡 歙 一年復 黑 陳

廢十一年復 東陽郡 平陳置 統縣四戶一萬九千八百五

金華 舊曰長山置金華郡平陳廢又廢建德 太末豐安三縣入改為吳寧縣十二年改

萬曆二十三年刊 隋書志卷之三 乙 監生傅邦賢



曰東陽十八年改名焉太業初置東陽永康

郡有長山龍山樓山丘山有赤松澗

鳥傷有香山信安有江山悲思

永嘉郡開皇九年置處州統縣四戶一萬五百四

十二括倉平陳置縣大業初置永嘉永嘉舊曰

置永嘉郡平陳郡廢松陽臨海舊曰章安置

建安郡陳置閩州仍廢後又置豐州平統縣四

戶一萬二千四百二十閩舊曰東侯官置

改曰原豐十二年改曰閩建安舊置建安南

安舊曰晉南安置南安郡平陳郡廢縣龍溪梁置

十二年併蘭水綏安二縣入焉

遂安郡仁壽三年統縣三戶七千三百四十三

雉山舊置新安郡平陳廢為新安縣大業遂

安平陳廢仁桐廬平陳廢仁壽中

鄱陽郡梁置吳州陳廢統縣三戶一萬一百二

鄱陽舊置鄱陽郡平陳廢又有鍊銀餘干

弋陽舊曰葛陽開皇十

臨川郡平陳置統縣四戶一萬九百臨川舊

萬曆二十三年刊 行書志卷之三十一 監生傅邦賢

四百四十一 楊守

臨川郡平陳郡廢大業三年南城有石崇仁置  
復置郡有銅山黃山有夢水  
巴山郡領大豐新安巴山新建興平豐  
城西寧七縣平陳郡廢並廢以置縣焉邵武皇  
十二年置

廬陵郡平陳置統縣四戶二萬三千七百一十

四廬陵廢大業初復置泰和平陳置曰西

東昌入安福舊置安成郡平陳郡廢縣改曰安  
更名焉成十八年又曰安復有更生山長

嶺新淦有王

南康郡開皇九年統縣四戶一萬一千一百六

十八贛初縣改名焉南康置南康郡平陳郡廢大業

虔化舊曰寧都開皇十八年改名焉有石鼓山雲都金雞山君山

南康舊曰贛大業初改名焉有廩山上洛山贛山

宜春平陳置統縣三戶一萬一百一十六

舊曰宜春開皇十一年廢吳平縣入十萍  
八年改名焉大業初置郡有廬溪渝水

鄉有宜春新喻

豫章郡平陳置洪州總管統縣四戶一萬二千

府大業初府廢舊置豫章郡平陳郡豐城平陳  
二十一年豫章廢大業初復置郡

二年置曰廣豐建昌開皇九年省并永脩建城  
仁壽初改名焉豫章新吳四縣入焉

有然石  
萬曆二十三年  
隋書卷之三十六  
十一  
監生王應泰

南海郡 舊置廣州梁陳並置督府平陳置總 統

縣十五戶三萬七千四百八十二 南海舊置

郡平陳郡廢又分置番禺 曲江舊置始興郡平

廢須陽縣入焉 始興齊曰正梁改名焉又置

郡置大庾縣又於此置廣州總管 開皇 翁源 梁

陳又置清遠 增城舊置東官郡平 寶安 樂昌

郡平陳郡廢 增城陳廢有羅浮山 寶安 樂昌

梁置曰梁化又分置平石縣開皇 四會舊置綏

有樂昌郡平陳二郡並廢 化城縣入焉 清

大業初又併始昌縣入焉 化城縣入焉 清

遠 舊置清遠郡又分置威正廉平恩洽浮護等

至是亦 合涯 梁置衡州陽山郡平陳州改曰 政

廢入焉 合涯 涯州廢郡二十年州廢有堯山 政

賓 舊置東官郡 懷集 新會 舊置新會郡平陳

昌新建熙潭化召懷集六縣入為封州十一年 永

改為允州後又改為岡州大業初州廢并廢封 封

樂縣入 義寧 開皇十年廢新夷初賓二縣入又

有社山 義寧 有始康縣廢入封平大業初又廢

封平入焉 有茂山

新川郡 平陳置循州總管 統縣五戶六千四百

二十 歸善 帶郡有歸化 河源 開皇十一年省

有新豐縣十八年改曰休吉大業 博羅 興寧

初省入焉有龍山亢山有脩江

海豐 有黑龍山

有漲海

萬曆二十三年刊 監生王應壽

義安郡 梁置東揚州後改曰羸州 統縣五戶二

千六百六 海陽 舊置義安郡平陳郡廢 程鄉

潮陽 海寧 有龍溪山 萬川 舊曰昭義大業初改名焉

高涼郡 梁置高州 統縣九戶九千九百一十七 高

涼 舊置高涼郡平陳郡廢 連江 梁置連江郡平陳郡廢 雷白 梁置

皇十八年改為義封梁又置南巴郡平陳郡廢為南巴縣大業初二縣並廢入

雷白郡平陳郡廢又 杜原 舊曰杜陵梁置杜陵郡又置永寧宋康二

郡平陳並廢為縣十八年改杜陵曰杜原 海安 宋康曰義康大業二年二縣並廢入杜原

舊曰齊安置齊安郡平陳郡 陽春 梁置陽春郡

石龍 舊置羅州高興郡 吳川 茂名

信安郡 平陳置 統縣七戶一萬七千七百八十

七 高要 舊置高要郡平陳郡廢 端溪 舊置

郡平陳郡 樂城 開皇十二年廢 文 平興 舊置

廢有端水 樂城 招悅成二縣入 平興 舊置

初寧建寧熙穆崇德召興崇化南安等縣平陳郡廢并所領縣入焉又梁置新州新寧郡平陳郡廢縣改曰清泰 新興 梁置新州新寧郡平陳郡廢

大業初廢入焉 新興 梁置新州新寧郡平陳郡廢

索盧縣 博林 大業初廢 銅陵 有流南縣開皇十

入焉 博林 撫納縣入 銅陵 八年改曰南流又

業初廢入 永熙郡 梁置 統縣六戶一萬四千三百一十九

萬曆二十三年刊 監生馮晉望

**瀧水**

舊置開陽縣置開陽平原羅陽等郡平

日龍水羅陽縣為正義大業初懷德舊曰梁德

廢永熙郡開陽正義俱廢入焉懷德置梁德郡

年改名懷德良德陳置曰務德安遂州梁置建

郡尋廢州永業梁置永業郡尋改為縣永熙大

大業初廢永業後省開皇十六年又置永熙業

南縣入初併安

**蒼梧郡** 梁置成州開皇統縣四戶四千五百七

十八封川梁曰梁信置梁信郡平陳郡廢十

縣入都城開皇十二年省威蒼梧舊置蒼梧郡

封陽

**始安郡** 梁置桂州平陳置統縣十五戶五萬

四千五百一十七始安舊置始安梁化二郡

廢興安辛樂山有目荔浦建陵陽朔象

**隋化** 義熙舊曰齊熙置齊熙黃水二郡及東

融州縣曰義熙大業初州廢龍城置馬平開皇

並廢隋梓黃水二縣入焉龍城置馬平開皇

年置象州大桂林西寧縣入陽壽有馬平桂林

業初州廢桂林西寧縣入陽壽有馬平桂林

郡平陳並廢又有淮陽縣開皇十富川舊置臨

八年改曰陽寧大業初省入焉龍平梁置靜

廢又置臨賀綏越蕩山三縣入焉龍平梁置靜

靜慰二郡平陳並廢又置歸化安樂博勞三縣入焉豪靜梁

初州廢又廢歸化安樂博勞三縣入焉豪靜梁

萬曆二十三年刊

監生馮晉望

開江武城二郡陳置逍遙郡平陳郡並廢  
又有猛陵開江二縣大業初並廢入焉

永平郡 平陳置 統縣十一戶三萬四千四十九

永平 舊置永平郡平陳郡廢大業置郡 武林 有鷲石山隋建開皇

年安基 梁置建陵郡 隋安 開皇十年置 晉寧 舊曰陰

置石郡平陳郡廢改縣為奉 戎成 梁置曰遂成

化開皇十九年又改名焉 有農山 寧人 開皇十五年置曰安人十 淳人 開

改名焉 有農山 寧人 開皇十五年置曰安人十 淳人 開

十九年置 大賓 開皇十年置 賀川 開皇十九年置又陳置

年置 四郡平 陳並廢 鬱林郡 梁置定州後改為南定州平陳 統縣十

二戶五萬九千二百 鬱林 舊置鬱林郡平陳 郡廢大業初又置

郡又廢武平龍山鬱平 領方 梁置領方郡 阿

懷澤布山四縣入 鬱平 領方 梁置領方郡 阿

林 石南 平陳置石南郡 桂平 梁置桂平郡平陳

皇化 馬度 安成 梁置安成郡 寧浦 舊置寧浦

縣入 簡陽郡平陳郡廢置簡州十八 樂山 梁置樂陽

年改為綠州大業二年州廢 為樂陽縣十嶺山 梁置嶺山郡平陳改為嶺縣

八年改名馬嶺山 十八年改為嶺山人業初併

武緣縣入 宣化 舊置晉興郡平陳廢為 合浦郡 舊置越州大業初改為合州 統縣十一戶二萬

有武緣山 宣化 舊置晉興郡平陳廢為 合浦郡 舊置越州大業初改為合州 統縣十一戶二萬

合浦郡 舊置越州大業初改為合州 統縣十一戶二萬

八千六百九十 合浦 舊置合浦郡平陳 南昌

萬曆二十三年

卷之六

監生陳宗泗

北流 大業初廢 陸川縣入封山 大業初廢 廉昌縣入定川 舊立定川郡平

陳郡龍蘇 舊置龍蘇郡平陳郡廢 海康 梁大通中割舊

廢州合浦立高州尋又分立合州大同末以合州置海康

縣大業初州廢又廢摸抱成 舊曰抱并置郡平

落羅阿雷川三縣入抱成 陳郡廢 扇沙 舊有椹縣

日抱隋康 舊曰齊康置齊康郡改名焉 鐵杷 開皇十

年改為椹川鐵杷 開皇十 珠崖郡 梁置 統縣十戶一萬九千五百

義倫 帶郡 感恩 顏盧 毗善 昌化 有藤

吉安 延德 寧遠 澄邁 武德 有扶

寧越郡 梁置 欽江 舊置 宋壽郡 平陳郡廢 開皇

六百七十 欽江 舊置 宋壽郡 平陳郡廢 開皇

寧越 安京 舊置 安京郡 平陳郡廢 內亭 舊置 宋

陳郡廢十七年改名曰新南賓 開皇十 遵化 開皇

化縣十八年改名曰新南賓 開皇十 遵化 開皇

年置海安 梁置 日安平 置黃州及寧海郡平陳郡

年又省海平 玉山二縣入 統縣九戶三萬五十六 宋平 舊

交趾郡 舊曰 統縣九戶三萬五十六 宋平 舊

宋平郡 平陳郡廢 龍編 舊置 交趾郡 廢 朱戴 舊置

郡平陳 舊曰 武定 置武平郡平陳郡 平道

郡廢 隆平 廢 開皇十八年縣改名焉

萬曆二十三年 育亨志卷三十六 監生陳宗河

隋書卷之三十一

四百四十四胡字

舊曰國昌開皇十二年改名焉交趾嘉寧舊置興州新昌郡平陳郡廢十八年

改曰峯州大新昌安人舊曰臨西開皇十八年改名焉

九真郡梁置統縣七戶一萬六千一百三十五

九真帶郡有陽山壽山移風舊置九真郡平陳郡廢胥浦隆

安舊曰高安開皇十八年改名焉軍安安順舊曰常樂開皇十六年改名焉

日南

日南郡梁置德州開皇十八年改名曰驩州統縣八戶九千九百

一十五九德帶郡咸驩浦陽越常金寧

梁置利州開皇十八年改名焉交谷梁置明州大安遠

光安舊曰西安開皇十八年改名焉

比景郡大業元年平林邑置統縣四戶一千八百

一十五比景朱吾壽冷西捲

海陰郡大業元年平林邑置統縣四戶一千一百

新容真龍多農安樂

林邑郡大業元年平林邑置統縣四戶一千二百

二十象浦金山交江南極

揚州於禹貢為淮海之地在天官自斗十二度

至須女七度為星紀於辰在丑吳越得其分野

萬曆二十三年 監生傅邦賢



江南之俗火耕水耨食魚與稻以漁獵爲業雖無蓄積之資然而亦無饑餒其俗信鬼神好淫祀父子或異居此大抵然也江都弋陽淮南鍾離蘄春同安廬江歷陽人性並躁勁風氣果決包藏禍害視死如歸戰而貴詐此則其舊風也自平陳之後其俗頗變尚淳質好儉約喪紀婚姻率漸於禮其俗之敝者稍愈於古焉丹楊舊京所在人物本盛小人率多商販君子資於官祿市廛列肆埒於二京人雜五方故俗頗相類

京口東通吳會南接江湖西連都邑亦一都會也其人本並習戰號爲天下精兵俗以五月五日爲鬪力之戲各料彊弱相敵事類講武宣城毗陵吳郡會稽餘杭東陽其俗亦同然數郡川澤沃衍有海陸之饒珍異所聚故商賈並湊其人君子尚禮庸庶敦龐故風俗澄清而道教隆洽亦其風氣所尚也豫章之俗頗同吳中其君子善居室小人勤耕稼衣冠之人多有數婦暴面市廛競分銖以給其夫及舉孝廉更要富者

前妻雖有積年之勤，子女盈室，猶見放逐，以避後人俗，少爭訟而尚歌舞。一年蠶四五熟，勤於紡績，亦有夜浣紗而旦成布者。俗呼為雞鳴布。新安永嘉建安遂安鄱陽九江臨川廬陵南康宜春其俗又頗同豫章，而廬陵人厖淳率多壽考。然此數郡往往畜蠱，而宜春偏甚。其法以五月五日聚百種蟲，大者至蛇，小者至蝨，合置器中，令自相啖，餘一種存者留之。蛇則曰蛇蠱，蝨則曰蝨蠱。行以殺人，因食入人腹內，食其五藏，死則其產移入蠱主之家。三年不殺他人，則畜者自鍾其弊，累世子孫，相傳不絕。亦有隨女子嫁焉。于寶謂之為鬼，其實非也。自侯景亂後，蠱家多絕。既無主人，故飛遊道路之中，則殞焉。自嶺已南二十餘郡，大率土地下濕，皆多瘴癘，人尤夭折。南海交趾各一都會也，並所處近海，多犀象璫珠璣奇異珍瑋，故商賈至者多取富焉。其人性並輕悍，易興逆節，椎結踦踞，乃其舊風。其俚人則質直尚信，諸蠻則勇敢自立，皆重

萬曆二十三年

有書志卷三十一

監生張應鳳

賄輕死唯富為雄巢居崖處盡力農事刻木以  
 為符契言誓則至死不改性子別業父貧乃有  
 質身於子諸獠皆然並鑄銅為大鼓初成懸於  
 庭中置酒以招同類來者有豪富子女則以金  
 銀為大釵執以叩鼓竟乃留遺主人名為銅鼓  
 釵俗好相殺多構讎怨欲相攻則鳴此鼓到者  
 如雲有鼓者號為都老羣情推服本之舊事尉  
 陀於漢自稱蠻夷大酋長老夫臣故俚人猶呼  
 其所尊為倒老也言訛故又稱都老云

南郡舊置荊州西魏以封梁為蕃國又置江陵  
 總管三十年改為荊

州總管大業初廢 統縣一十戶五萬八千八

百三十六 江陵帶南郡開皇初郡長楊開皇

置并立睦州十七 宜昌開皇九年置松州又省

年州廢又省宜都縣 枝江 當陽後周置平州

入有丹山黃牛山 二郡屬梁藩開皇七年改為玉州九年州郡並

廢梁又置安居縣開皇十八年改曰昭丘大業

初改曰荆臺尋 松滋江左舊置河東郡長林舊

廢入有清溪山 長寧縣開皇十一年省長 公安陳置荆州開皇

林縣入十八年改曰長林 安興舊置廣牧縣開皇十一年

山有靈溪水 安興省安興縣入仁壽初改曰

萬曆二十三年刊

南書卷之二十一

二十一

監生張應鳳

安興又有定襄西魏置華陵縣後周改名紫陵其城南面梁置邠州又

置雲澤縣大業初州縣俱廢入焉有破石山

夷陵郡梁置宜州西魏改曰破州統縣三戶五千一

百七十九 夷陵帶郡有夷道舊置宜都郡開

山舊曰高安置汝陽郡又周改遠安縣曰安遠開皇二年郡廢

竟陵郡舊置統縣八戶五萬三千三百八十五

長壽後周置石城郡開皇初郡廢大業初置

後周保定中州及八郡藍水宋橋立馮翊郡蓮

漢東縣為藍水又宋置高陸縣西魏改曰激芬

川後周置及置激川郡又置清縣西魏改曰漢

東齊置曰上蔡及置齊興郡後周郡廢清騰置

曰梁安又立崇義郡後周廢郡後周又有樂鄉

遂安郡開皇初廢七年改名焉有清騰山後改

舊置武寧郡西魏置邠州又梁置旌陽縣後改

名惠懷西魏又改曰武山開皇七年郡廢大業

初州廢又廢武山豐鄉西魏置又置基州及章

業初章山西魏置曰祿麻及立上黃郡開

州廢皇七年郡廢大業初縣改名焉

泗陽郡後周置復州大統縣五戶四萬一千七

百一十四 泗陽梁置泗陽營陽州城三郡西

建興後周置復州後又省營陽州城二郡入建

興開皇初州移郡廢仁壽三年復置州大業初

萬曆二十三年刊

隋書卷之三

十一

監生鄭汝御

改建興曰沔陽州監利竟陵舊曰霄城置竟

有京山縣齊置建安郡西魏改曰光川後州郡

廢大業初京山醜山梁置梁安郡西魏改曰魏

川後周置醜山縣建德二年漢陽開皇十七年

有沱水業初改焉

沅陵郡開皇九年統縣五戶四千一百四十

沅陵舊置沅陵郡平陳大鄉梁置鹽泉龍梁

有武辰溪舊曰辰陽平陳改名并廢故夜郎郡

武陵郡梁置武陵郡後改曰統縣二戶三千四百

一十六 武陵舊置武陵郡平陳郡廢并臨沅

初復置武陵郡龍陽有白

清江郡後周置亭州大統縣五戶二千六百五

十八 鹽水後周置縣并置資田郡開皇巴山

梁置宜都郡宜昌縣後周置江州開皇初置清

江縣十八年改江州為津州大業初廢州省清

江入清江後周置施州及清江郡開皇初郡廢

焉開皇初改焉建始後周置業州及軍

五年置縣大業初州廢

萬曆二十三年 監生鄭汝衡

襄陽郡

江左並僑置雍州西魏改曰統縣十一

戶九萬九千五百七十七

襄陽皇初郡廢大

業初復置有鍾安養西魏置河南郡後周廢樊

廢穀城舊曰義城置義城郡後周廢郡開皇十

又梁有興國義城二郡並上洪宋僑立略陽縣

西魏廢有穀城山關林山洪梁又立德廣郡

新野郡西魏改曰成寧後周廢有亞山率道梁

漢南宜城郡後周廢武建郡及惠懷石梁歸仁

鄢等四縣入後省宜城郡入武泉又梁置陰城

秦南郡後周并武泉縣俱廢有石梁山義清梁置曰

西魏置鄧城郡後周廢又梁置南義清梁置曰

魏改爲義清屬歸義郡後周廢郡及左安開山

歸仁三縣入焉又有武泉郡開皇初廢有祖山

靈山有檀南漳西魏併新安武昌平武安武建

郡後周置沮州尋廢復改重陽縣曰思安常平

開皇初郡廢十八年改縣曰南漳有荆山常平

西魏置曰義安置長湖郡後收縣曰常平郡

開皇初郡廢又後魏置早停縣大業初廢

春陵郡西魏改曰昌州統縣六戶四萬二千八

百四十七棗陽舊曰廣昌并置廣昌郡開皇

大業初置春陵郡又西魏置春陵舊置安昌郡

東荆州尋廢有霸山有澗水春陵開皇初郡廢

又後魏置豐良縣大業初清潭有大洪山湖陽

廢有石鼓山有四望水清潭有清水湖陽

後魏置西淮安郡及南襄州後改曰湖州後周改置

平州西魏改曰昇州後又改曰湖州後周改置

卷之五十一 五百廿 明

萬曆二十三年刊

昇平郡開皇初郡廢仁壽初改為昇州大業初  
 州廢又後魏置順陽郡西魏改為柘林郡後周  
 省郡改縣曰柘林大業上馬訛為上馬因改為  
 初縣廢入焉有襄山  
 有鍾離縣置洞州洞川郡後周廢開皇初郡  
 廢十八年改鍾離曰洞川縣大業初廢入焉  
 蔡陽州分置蔡陽郡後魏置南雍州西魏改曰蔡  
 源二縣並廢入焉有唐千山大鼓山有涇水  
 漢東郡後改曰隋州統縣八戶四萬七千一百  
 九十三隋舊置隨郡西魏又析置涇西郡及  
 並廢大業初廢涇土山梁曰龍巢置土州東西  
 西縣尋置漢東郡三郡為齊郡改龍巢曰左陽又  
 石武縣後周廢三郡為齊郡開皇初郡廢十八年改

左陽為真陽石武為宜人大業初又改為唐城後  
 真陽為土山州及宜人涇川並廢入焉  
 曰楊西置義陽郡西魏改涇西為下澆又立肆  
 州尋曰唐州後周省均款涇歸四州入改曰唐  
 州又有東魏南豫州至是改為涇州郡又置清  
 嘉縣開皇初郡並廢十六年改下澆曰唐城大  
 業初州及諸縣並廢入安貴北郢州西魏改定  
 焉有清臺山有涇水  
 陽曰安貴改北郢州為欽州又省廢為涇水郡  
 別置戟城郡及戟城縣後廢戟城郡改戟城縣  
 曰橫山開皇初涇水郡廢順義梁置北隨郡西  
 大業初又廢橫山縣入焉順義魏改為南陽折  
 置淮南郡廢順義二縣立冀州尋改為順州  
 又置安化縣開皇初郡並廢十八年改安化曰  
 寧化大業初州廢改順城為順義其平林梁置  
 舊順義及寧化並廢入焉有浮山  
 郡開皇初上明西魏置曰洛平縣開皇十  
 廢有漂水上明八年改名焉有鸚鵡山  
 萬曆三十三年刊

監生陳讚先

舊曰安化西魏改為新化

新化後周又改為焉

安陸郡 梁置南司州尋罷西魏置安統縣八戶

六萬八千四十二 安陸 舊置安陸郡開皇初

有舊永陽縣西魏改 孝昌 郡後周州郡並廢又

曰吉陽至是廢入 吉陽 梁置曰平陽及立汝南郡

有澤岳郡開皇 吉陽 梁置曰平陽及立汝南郡

初廢有鳳皇岡 吉陽 梁置曰平陽及立汝南郡

京池後周置潁州尋州郡並廢大業初改縣曰

吉陽又梁置義陽郡西魏改為南司州尋廢

應陽 郡西魏置曰應城又置城陽郡開皇初

西魏 郡廢大業初縣改名焉有潼水溫水 雲夢

置六 京山 舊曰新陽梁置新州梁寧郡西魏改

開皇初郡廢大業初州廢改角陵又置盤波縣

富人郡開皇初郡廢 應山 梁置曰平陽郡

西魏又置平靖縣開皇初郡廢大業初州

廢又省平靖縣入焉有大龜山安居山

永安郡 後齊置衡州陳廢後周又統縣四戶二

萬八千三百九十八 黃岡 齊曰南安又置齊

十八年改縣曰黃岡又後齊置巴州陳廢後周

置曰七州統西陽弋陽邊城三郡開皇初州郡

置永安郡

黃陂 州後齊置南司州後周改曰黃

置初府廢又後齊

置永安郡

置產州陳廢之

木蘭 梁曰永安義陽二郡後齊

置湘州後改為北江州開皇初別置廉城縣

麻

尋及州二郡相次並廢

十八年改縣曰木蘭

置梁州後周

置信安又有北西陽縣陳廢北西陽置定

城梁州後周

改州曰寧州又有建寧陰平定城三

萬曆二十三年刊

監生陳宗瀛



郡開皇初州郡並廢十八年縣改名焉有陰山

**義陽郡** 魏改曰郢州後周改曰申州大業二年後

為義 **統縣** 五戶四萬五千九百三十 **義陽** 舊

州 平陽置宋安郡開皇初郡廢縣改名 **鍾山** 舊曰

馬大業初置義陽郡有大龜山金山 **鍾山** 鄧後

齊改曰齊安仍置郡開皇初 **羅山** 後齊置曰高

郡廢縣改曰鍾山有鍾山 **羅山** 安開皇初廢

十六年置 **禮山** 舊曰東隨開皇九年 **淮源** 後齊

曰羅山 **禮山** 改焉有開官有禮山 **淮源** 置曰

慕化置淮安郡開皇初郡廢

大業初縣改名焉有油水

**九江郡** 舊置 **統縣** 二戶七千六百一十七 **湓**

城 舊曰柴桑置尋陽郡梁又立汝南縣平陳郡

有巢湖彭蠡湖有廬山望夫山 **彭澤** 梁置太原

晉陽和城天水平陳郡縣並廢置龍

城縣開皇十八年改名焉有釣磯

**江夏郡** 舊置郢州梁分置北新州尋又分北新

**統縣** 四戶一萬三千七百七十一 **江夏** 舊置

郡平陳郡廢大業初 **武昌** 舊置武昌郡平陳郡

復置有烽火山塗水 **武昌** 廢又廢西陵鄂二縣

入焉有樊山 **永興** 陳曰陽新平陳改曰富川開皇

名焉有 **蒲圻** 梁置上雋郡又有沙陽縣置沙州

**澧陽郡** 平陳置松州 **統縣** 六戶八千九百六

萬曆二十二年刊 青書卷之二 二六 監生陳宗泗

澧陽 平陳置縣大業初置 石門 舊有石門郡 廢 尋

陵 舊曰作塘置南平郡 安鄉 舊置義陽郡 平 崇

義 後周置衡州開皇中置縣名焉 十八 慈和 皇

中置曰零陵十八年 改名焉有始零山

巴陵郡 梁置巴州平陳改曰岳 統縣五戶六千

九百三十四 巴陵 舊置巴陵郡平陳郡 華容

舊曰安南梁置南安湘郡尋 沅江 梁置曰藥山

廢開皇十八年縣改名焉 沅江 仍為郡平陳

郡廢縣改曰安樂 湘陰 梁置岳陽郡及羅州陳

十八年改曰沅江 湘陰 廢州平陳廢郡及湘陰

入岳陽縣置玉州尋改岳陽為湘 羅 開皇九年

渭水 湘水 入有

長沙郡 舊置湘州平陳置潭州 統縣四戶一萬

四千二百七十五 長沙 舊曰臨湘置長沙郡

有銅山 衡山 舊置衡陽郡平陳郡廢併 益陽 平

錫山 衡山 衡山 湘鄉 湘東 三縣入焉 益陽 陳

併新康縣入 邵陽 舊置邵陵郡平陳郡廢

焉有浮梁山 邵陽 併扶夷都梁二縣入焉

衡山郡 平陳置 統縣四戶五千六十八 衡山

舊置湘東郡平陳郡廢併省臨蒸 涑陰 舊曰

城重安三縣入焉有衡山武水連水 涑陰 涑陽

新寧 有百溪 水春江

萬曆二十三年

青書卷之二十一

三二

監生周意

桂陽郡 平陳置 統縣三戶四千六百六十六

柳 舊置桂陽郡平陳郡廢大業初復置有萬歲山有溱州 臨武 有華 廬陽

陳置廬陽郡平陳郡廢有涿水

零陵郡 平陳初置永州 統縣五戶六千八百四

十五 零陵 舊曰泉陽置零陵郡平陳郡廢又

初復 湘源 平陳廢洮陽灌陽小零陵三縣置 永

陽 舊曰營陽梁置永陽郡平陳郡廢併沅

疑山營山 馮乘 有馮 營道 平陳併沅

熙平郡 平陳置 統縣九戶一萬二百六十五

桂陽 梁置陽山郡平陳郡廢大業初置 陽山

有 連山 梁置曰廣德隋改曰廣澤仁 宣樂 梁置

水 梁置并置梁樂郡平陳 游安 熙平 舊置齊

郡廢十八年改為宣樂 游安 熙平 梁置南

廢 武化 置 桂嶺 舊曰興安開皇 開建 靜郡平

廢 陳郡 武化 置 桂嶺 舊曰興安開皇 開建 靜郡平

尚書 荆及衡陽惟荆州上當天文自張十七度

至軫十一度為鷓首於辰在巳楚之分野其風

俗物產頗同揚州其人率多勁悍決烈蓋亦天

性然也南郡夷陵竟陵沔陽沅陵清江襄陽春

萬曆二十三年 監生周意

陵漢東安陸永安義陽九江江夏諸郡多雜蠻  
左其與夏人雜居者則與諸華不別其僻處山  
居者則言語不通嗜好居處全異頗與巴渝同  
俗諸蠻本其所出承盤瓠之後故服章多以班  
布爲飾其相呼以蠻則爲深忌自晉氏南遷之  
後南郡襄陽皆爲重鎮四方湊會故益多衣冠  
之緒稍尚禮義經籍焉九江襟帶所在江夏竟  
陵安陸各置名州爲藩鎮重寄人物乃與諸郡  
不同大抵荊州率敬鬼尤重祠祀之言昔屈原  
爲制九歌蓋由此也屈原以五月望日赴汨羅  
土人追至洞庭不見湖大舡小莫得濟者乃歌  
曰何由得渡湖因爾鼓櫂爭歸競會亭上習以  
相傳爲競渡之戲其迅熾齊馳櫂歌亂響喧振  
水陸觀者如雲諸郡率然而南郡襄陽尤甚二  
郡又有牽鈎之戲云從講武所出楚將伐吳以  
爲教戰流遷不改習以相傳鈎初發動皆有鼓  
節羣譟歌謠振驚遠近俗云以此厭勝用致豐  
穰其事亦傳於他郡梁簡文之臨雍部發教禁

之由是頗息其死喪之紀雖無被髮袒踊亦知  
號叫哭泣始死即出屍於中庭不留室內歛畢  
送至山中以十三年為限先擇吉日改入小棺  
謂之捨骨捨骨必須女壻蠻重女壻故以委之  
捨骨者除肉取骨棄小取大富葬之夕女壻或  
三數十人集會於宗長之宅著芒心接籬名曰  
茅綏各執竹竿長一丈許上三四尺許猶帶枝  
葉其行伍前却皆有節奏歌吟叫呼亦有章曲  
傳云盤瓠初死置之於樹乃以竹木刺而下之  
故相承至今以為風俗隱諱其事謂之刺北斗  
既葬設祭則親踈咸哭哭畢家人既至但歡飲  
而歸無復祭哭也其左人則又不同無衰服不  
復魄始死置屍館舍隣里少年各持弓箭遶屍  
而歌以箭扣弓為節其歌詞說平生樂事以至  
終卒大抵亦猶今之挽歌歌數十闕乃衣衾棺  
斂送往山林別為廬舍安置棺柩亦有於村側  
瘞之待二三十喪揔葬石窟長沙郡又雜有夷  
蜒名曰莫徭自云其先祖有功常免徭役故以

隋書卷三十一  
三百四十六胡李  
為名其男子但著白布禪衫更無巾袴其女子  
青布衫班布裙通無鞋屨婚嫁用鐵鈷鑊為聘  
財武陵巴陵零陵桂陽澧陽衡山熙平皆同焉  
其喪葬之節頗同於諸左云

國四月八日一見

林

六 地理下 隋書三十一

志第二十七

隋書三十一

太尉揚州都督監修國史上柱國趙國公臣長孫慧等奉勅撰

經籍一 經

夫經籍也者機神之妙旨聖哲之能事所以經  
天地緯陰陽正紀綱弘道德顯仁足以利物藏  
用足以獨善學之者將殖焉不學者將落焉大  
業崇之則成欽明之德匹夫克念則有王公之  
重其王者之所以樹風聲流顯號美教化移風  
俗何莫由乎斯道故曰其為人也溫柔敦厚詩

教也。疏通知遠，書教也。廣博易良，樂教也。絜靜  
精微，易教也。恭儉莊敬，禮教也。屬辭比事，春秋  
教也。遭時制宜，實文迭用，應之以通變。通變之  
以中庸，中庸則可以久。通變則可大，其教有適，其  
用無窮。實仁義之陶鈞，誠道德之橐籥也。其爲  
用大矣。隨時之義深矣。言無得而稱焉。故曰不  
疾而速，不行而至。今之所以知古，後之所以知  
今，其斯之謂也。是以大道方行，俯龜象而設卦，  
後聖有作，仰鳥跡以成文。書契已傳，繩木棄而  
不用。史官既立，經籍於是興焉。夫經籍也者，先  
聖據龍圖，握鳳紀，南面以君天下者，咸有史官  
以紀言行。言則左史書之，動則右史書之。故曰  
君舉必書，懲勸所在。考之前載，則三墳五典八  
索九丘之類是也。下逮殷周，史官尤備。紀言書  
事，靡有闕遺。則周禮所稱太史掌建邦之六典，  
八法八則，以詔王治。小史掌邦國之志，定世繫  
辨昭穆。內史掌王之八柄，策命而貳之。外史掌  
王之外令及四方之志。三皇五帝之書，御史掌

邦國都鄙萬民之治令以贊冢宰此則天子之  
史凡有五焉諸侯亦各有國史分掌其職則春  
秋傳晉趙穿弒靈公太史董狐書曰趙盾殺其  
君以示於朝宣子曰不然對曰子爲正卿亡不  
越境反不討賊非子而誰齊崔杼弒莊公太史  
書曰崔杼弒其君崔子殺之其弟嗣書死者二  
人其弟又書乃舍之南史聞太史盡死執簡以  
往聞旣書矣乃還楚靈王與右尹子革語左史  
倚相趨而過王曰此良史也能讀三墳五典八  
索九丘然則諸侯史官亦非一人而已皆以記  
言書事太史摠而裁之以成國家之典不虛美  
不隱惡故得有所懲勸遺文可觀則左傳稱周  
志國語有鄭書之類是也暨夫周室道衰紀綱  
散亂國異政家殊俗壞貶失實隳紊舊章孔丘  
以大聖之才當傾頽之運歎鳳鳥之不至惜將  
墜於斯文乃述易道而刪詩書脩春秋而正雅  
頌壞禮崩樂咸得其所自哲人萎而微言絕七  
十子散而大義乖戰國縱橫真偽莫辨諸子之



言紛然淆亂聖人之至德喪矣先王之要道亡矣陵夷踳駁以至於秦秦政奮豺狼之心刻先代之迹焚詩書坑儒士以刀筆吏爲師制挾書之令學者逃難竄伏山林或失本經口以傳說漢氏誅除秦項未及下車先令叔孫通草緜絕之儀救擊柱之弊其後張蒼治律曆陸賈撰新語曹參薦蓋公言黃老惠帝除挾書之律儒者始以其業行於民間猶以去聖旣遠經籍散逸簡札錯亂傳說紕繆遂使書分爲二詩分爲二論語有齊魯之殊春秋有數家之傳其餘互有踳駁不可勝言此其所以博而寡要勞而少功者也武帝置太史公命天下計書先上太史副上丞相開獻書之路置寫書之官外有太常太史博士之藏內有延閣廣內祕室之府司馬談父子世居太史探采前代斷自軒皇逮於孝武有史記一百三十篇詳其體制蓋史官之舊也至於孝成祕藏之書頗有亡散乃使謁者陳農求遺書於天下命光祿大夫劉向校經傳諸子

詩賦步兵校尉任宏校兵書太史令尹咸校數  
 術太醫監李柱國校方技每一書就向輒撰為  
 一錄論其指歸辨其訛謬叙而奏之向卒後  
 帝使其子歆嗣父之業乃徙温室中書於天祿  
 閣上歆遂摠括羣篇撮其指要著為七略一曰  
 集略二曰六藝略三曰諸子略四曰詩賦略五  
 曰兵書略六曰術數略七曰方技略大凡三萬  
 三十九十卷王莽之末又被焚燒光武中興篤  
 好文雅明章繼軌尤重經術四方鴻生鉅儒負

表自遠而至者不可勝筭石室蘭臺彌以充積  
 又於東觀及仁壽閣集新書校書郎班固傳毅  
 等典掌焉並依七略而為書部固又編之以為  
 漢書藝文志董卓之亂獻帝西遷圖書縑帛軍  
 人皆取為帷囊所收而西猶七十餘載兩京大  
 亂掃地皆盡魏氏代漢采掇遺亡藏在祕書中  
 外三閣魏祕書郎鄭默始制中經祕書監荀勗  
 又因中經更著新簿分為四部摠括羣書一曰  
 甲部紀六藝及小學等書二曰乙部有古諸子

家近世子家兵書兵家術數三曰景部有史記  
舊事皇覽簿雜事四曰丁部有詩賦圖讚汲冢  
書大凡四部合二萬九千九百四十五卷但錄  
題及言盛以縹囊書用細素至於作者之意無  
所論辯惠懷之亂京華蕩覆渠閣文籍靡有牙  
遺東晉之初漸更鳩聚著作郎李充以助舊簿  
校之其見存者但有三千一十四卷充遂摠沒  
衆篇之名但以甲乙爲次自爾因循無所變革  
其後中朝遺書稍流江左宋元嘉八年祕書監  
謝靈運造四部目錄大凡六萬四千五百八十  
二卷元徽元年祕書丞王儉又造目錄大凡一  
萬五千七百四卷儉又別撰七志一曰經典志  
紀六藝小學史記雜傳二曰諸子志紀今古諸  
子三曰文翰志紀詩賦四曰軍書志紀兵書五  
曰陰陽志紀陰陽圖緯六曰術藝志紀方技七  
曰圖譜志紀地域及圖書其道佛附見合九條  
然亦不述作者之意但於書名之下每立一傳  
而又作九篇條例編乎首卷之中文義淺近未

爲典則齊永明中祕書丞王亮監謝朓又造四部書目大凡一萬八千一十卷齊末兵火延燒祕閣經籍遺散梁初祕書監任昉躬加部集又於文德殿內列藏衆書華林園中摠集釋典大凡二萬三千一百六卷而釋氏不豫焉梁有祕書監任昉殷鈞四部目錄又文德殿目錄其術數之書更爲一部使奉朝請祖暄撰其名故梁有五部目錄普通中有處士阮孝緒沉靜寡慾篤好墳史博采宋齊已來王公之家凡有書記參校官簿更爲七錄一曰經典錄紀六藝二曰記傳錄紀史傳三曰子兵錄紀子書兵書四曰文集錄紀詩賦五曰技術錄紀數術六曰佛錄七曰道錄其分部題目頗有次序剖析辭義淺薄不經梁武敦悅詩書下化其上四境之內家有文史元帝克平侯景收文德之書及公私經籍歸于江陵大凡七萬餘卷周師入郢咸自焚之陳天嘉中又更鳩集考其篇目遺闕尚多其中原則戰爭相尋干戈是務文教之盛符姚而

三百卅 黃明  
已宋武入關收其圖籍府藏所有纔四千卷赤  
軸青紙文字古拙後魏始都燕代南略中原粗  
收經史未能全具孝文徙都洛邑借書於齊祕  
府之中稍以充實暨於爾朱之亂散落人間後  
齊遷鄴頗更搜聚迄於天統武平校寫不輟後  
周始基關右外逼彊隣戎馬生郊日不暇給保  
定之始書止八千後稍加增方盈萬卷周武平  
齊先封書府所加舊本纔至五千隋開皇二年  
祕書監牛弘表請分遣使人搜訪異本每書一

卷賞絹一匹校寫既定本即歸主於是民間異  
書往往間出及平陳已後經籍漸備檢其所得  
多太建時書紙墨不精書亦拙惡於是摠集編  
次存為古本召天下工書之士京兆韋霈南陽  
杜顥等於祕書內補續殘缺為正副二本藏於  
宮中其餘以實祕書內外之閣凡三萬餘卷煬  
帝即位祕閣之書限寫五十副本分為三品上  
品紅瑠璃軸中品紺瑠璃軸下品漆軸於東都  
觀文殿東西廂構屋以貯之東屋藏甲乙西屋

藏景丁又聚魏已來古跡名畫於殿後起二臺  
 東曰妙楷臺藏古跡西曰寶臺藏古畫又於內  
 道場集道佛經別撰目錄大唐武德五年克平  
 偽鄭盡收其圖書及古跡焉命司農少卿宋遵  
 貴載之以船沂河西上將致京師行經底柱多  
 被漂沒其所存者十不一二其目錄亦為所漸  
 濡時有殘缺今考見存分為四部合條為一萬  
 四千四百六十六部有八萬九千六百六十六  
 卷其舊錄所取文義淺俗無益教理者並刪去  
 之其舊錄所遺辭義可采有所弘益者咸附入  
 之遠覽馬史班書近觀王阮志錄挹其風俗體  
 制削其浮雜鄙俚離其疏遠合其近密約文緒  
 義凡五十五篇各列本條之下以備經籍志雖  
 未能研幾探賾窮極幽隱庶乎弘道設教可以  
 無遺闕焉夫仁義禮智所以治國也方技數術  
 所以治身也諸子為經籍之鼓吹文章乃政化  
 之黼黻皆為治之具也故列之於此志云

歸藏十三卷 晉太尉參軍薛貞註 周易二卷 魏文侯師卜夏傳殘缺

萬曆二十三年 監生方崇善

梁六 周易十卷 漢魏郡太守 周易八卷 漢曲臺

章句殘缺 梁十卷 又有漢單 周易九卷 後漢大

父長費直注 周易四卷 亡 周易五卷 漢荆州牧劉

玄注 梁又有漢南郡太守 周易十一卷 漢司空 周易

守馬融注 周易一卷 亡 周易十卷 魏尚書郎王弼注六

漢荆州五業從事宋 周易十卷 魏衛將軍 周易十卷 魏

忠注 周易十卷 亡 周易十卷 魏大司農卿董遇注 周易十卷 魏散騎常侍荀

注繫辭以下二卷 王弼又撰易略例一卷 梁有

輝注 周易十卷 魏大司農卿董遇注 周易十卷 魏散騎常侍荀

十卷 周易十卷 魏大司農卿董遇注 周易十卷 魏散騎常侍荀

穎注 梁有十卷 周易九卷 魏侍御史 周易十五卷

卷今殘缺 周易十卷 魏侍御史 周易十五卷

注繫辭以下二卷 王弼又撰易略例一卷 梁有

魏大司農卿董遇注 周易十卷 魏散騎常侍荀

輝注 周易十卷 魏大司農卿董遇注 周易十卷 魏散騎常侍荀

十卷 周易十卷 魏大司農卿董遇注 周易十卷 魏散騎常侍荀

穎注 梁有十卷 周易九卷 魏侍御史 周易十五卷

卷今殘缺 周易十卷 魏侍御史 周易十五卷

注繫辭以下二卷 王弼又撰易略例一卷 梁有

魏大司農卿董遇注 周易十卷 魏散騎常侍荀

輝注 周易十卷 魏大司農卿董遇注 周易十卷 魏散騎常侍荀

萬曆二十三年

晉書卷之三十七

監生方崇善

康伯 周易繫辭二卷 梁太中大夫宋纂注又有宋東陽太守朱注

辭二 周易繫辭二卷 荀柔注 周易集注繫辭二卷

梁有宋太中大夫徐 周易音一卷 東晉太子前率徐邈撰

周易音一卷 東晉尚書郎李執弘範撰 周易音一卷 范氏撰

易并注音七卷 秘書學士陸德明撰 周易盡神論一卷 魏

空鍾會撰 梁有周易無 周易象論三卷 晉尚書郎樂肇撰

周易卦序論一卷 晉司徒右長史楊又撰 周易統略五

卷 晉少府卿鄭湛撰 周易論二卷 晉阮渾撰 周易論一

卷 晉荆州刺史宋密撰 梁有擬周易說八卷 范

易難 王輔嗣義一卷 晉楊州刺史顧夷等撰 周易雜論十

卷 周易義一卷 宋陳令敷撰 周易玄品論二

卷 周易論十卷 齊中書郎周顒撰 周易論四

卷 周易統例十卷 齊崔觀撰 周易爻義一卷 齊

撰 周易乾坤義一卷 齊步兵校尉劉瓛撰 周易幾

法通等乾坤 周易大義二十一卷 齊撰 周易幾

義各一卷 梁南平王撰 梁有周易疑通五卷 宋中

義一卷 散大夫何謙之撰 周易四德例一卷 劉

璣撰 周易大義一卷 梁有周易日月變例六卷 虞翻

陸績撰 周易卦象數旨六卷 東晉安 周易大

亭侯李願撰 周易爻一卷 馬楮撰 周易大

萬曆二十三年刊 有書志卷三十一 監生汪鳳儀



義二卷陸德明撰周易釋序義三卷○周易開題義

十卷梁蕃撰周易問二十卷○周易義疏十九卷

宋明帝集羣臣講梁又有國子講易議六卷宋明帝集羣臣講易義疏二十卷齊永明國學講

周易講疏二十六卷又周易義疏三卷沈林撰亡周易講疏三十五卷梁武

帝撰周易講疏十六卷梁五經博士褚仲都撰周易義疏十

四卷梁都官尚書蕭子政撰周易繫辭義疏三卷蕭子政撰周

易講疏三十卷陳諮議參軍張機撰周易文句義二十卷

梁有擬周易義疏十三卷周易義疏十六卷陳尚書左僕射周弘正撰周

易私記三十卷○周易講疏十三卷國子祭酒何晏撰

周易繫辭義疏二卷劉焯撰周易繫辭義疏一卷

梁末帝撰周易繫辭義疏二卷蕭子政撰梁有周易各卷入周易普玄圖八卷薛暹撰周易譜一卷

和撰周易大演通統一卷顏氏撰右六十九部五百五十一卷通計亡書合九十四

部八百二十九卷

昔宓義氏始畫八卦以通神明之德以類萬物

之情蓋因而重之為六十四卦及乎三代實為

三易夏曰連山殷曰歸藏周文王作卦辭謂之

周易周公又作爻辭孔子為彖象繫辭文言序

萬曆二十三年刊  
監生汪鳳儀

卦說卦雜卦而子夏為之傳及秦焚書周易獨  
 以下筮得存唯失說卦三篇後河內女子得之  
 漢初傳易者有田何何授丁寬寬授田王孫王  
 孫授沛人施雠東海孟喜琅邪梁丘賀由是有  
 施孟梁丘之學又有東郡京房自云受易於梁  
 國焦延壽別為京氏學嘗立後漢施孟梁  
 丘氏凡四家並立而傳者甚眾漢初又有東  
 萊費直傳易其本皆古字號曰古文易以授瑯  
 邪王璜璜授沛人高相相以授子康及蘭陵母  
 將承故有費氏之學行於人間而未得立後漢  
 陳元鄭眾皆傳費氏之學馬融又為其傳以授  
 鄭玄玄作易注荀爽又作易傳魏代王肅王弼  
 並為之注自是費氏大興高氏遂衰梁丘施氏  
 高氏亡於西晉孟氏京氏有書無師梁丘鄭玄  
 王弼二注列於國學齊代唯傳鄭義至隋王注  
 盛行鄭學浸微今殆絕矣歸藏漢初已亡案晉  
 中經有之唯載卜筮不似聖人之旨以本卦尚  
 存故取貫於周易之首以備般易之缺

萬曆二十三年

隋書卷之三十一

監生汪鳳儀

古文尚書十三卷漢陶維太今案尚書十四

卷孔安國傳尚書十一卷馬融尚書九卷鄭玄尚書

十一卷王肅尚書十五卷晉祠部郎集解尚書

十一卷李顥集釋尚書十一卷宋給事中古文

尚書彙典一卷晉豫章太守范甯注尚書亡

篇序一卷梁五經博士劉叔嗣注又有尚書新集序

一卷亡尚書逸篇二卷○古文尚書音一卷徐邈撰

有尚書音五卷孔安國今文尚書音一卷祕書

鄭玄李軌徐邈等撰大傳音二卷顧彪尚

書洪範五行傳論十一卷漢劉向注尚書駁議

五卷王肅撰梁有尚書義問二卷鄭玄王肅及

中王粲撰尚書王氏傳問二卷尚書尚書新釋

義二卷范順問吳太尉劉毅答亡尚書大義

二卷李顥尚書百問一卷齊太學博士尚書大義

二十卷梁武尚書百釋三卷梁國子助尚書義

三卷巢倚尚書義疏十卷梁國子助教費尚書

晉樂安王友尚書義疏三十卷蕭登司徒尚書

義注三卷呂文尚書義疏七卷○尚書述義二

十卷國子助尚書疏二十卷顧彪尚書閏義

萬曆二十三年

一卷○尚書義二卷劉先尚書釋問一卷虞氏

尚書文外義一卷顧彪

右三十二部二百四十七卷通計亡書合四十一

部共二百九十六卷

書之所興蓋與文字俱起孔子觀書周室得虞

夏商周四代之典刪其善者上自虞下至周為

百篇編而序之遭秦滅學至漢唯濟南伏生口

傳二十八篇又河內女子得泰誓一篇獻之伏

生作尚書傳四十一篇以授同郡張生張生授

千乘歐陽生歐陽生授同郡兒寬寬授歐陽生

之子世世傳之至曾孫歐陽高謂之尚書歐陽

之學又有夏侯都尉受業於張生以授族子始

昌始昌傳族子勝為大夏侯之學勝傳從子建

別為小夏侯之學故有歐陽大小夏侯三家並

立訖漢東京相傳不絕而歐陽最盛初漢武帝

時曾恭王壞孔子舊宅得其末孫惠所藏之書

字皆古文孔安國以今文校之得二十五篇其

泰誓與河內女子所獻不同又濟南伏生所誦

萬曆二十三年

尚書志卷二十七

十五

監生吳國命

有五篇相合安國並依古文開其篇第以隸古  
字寫之合成五十八篇其餘篇簡錯亂不可復  
讀並送之官府安國又爲五十八篇作傳會巫  
蠱事起不得奏上私其業於都尉朝朝授膠  
東庸生謂之尚書古文之學而得立後漢扶  
風杜林傳古文尚書同郡賈逵爲之作訓馬融  
作傳鄭玄亦爲之注然其所傳唯二十九篇又  
雜以今文非孔舊本自餘絕無師說晉世祕府  
所存有古文尚書經文今無有傳者及永嘉之  
亂歐陽大小夏侯尚書並亡濟南伏生之傳唯  
劉向父子所著五行傳是其本法而又多乖戾  
至東晉豫章內史梅賾始得安國之傳奏之時  
又闕舜典一篇齊建武中吳姚興方於大桁市  
得其書奏上比馬鄭所注多二十八字於是始  
列國學梁陳所講有孔鄭二家齊代唯傳鄭義  
至隋孔鄭並行而鄭氏甚微自餘所存無復師  
說又有尚書逸篇出於齊梁之間考其篇目似  
孔壁中書之殘缺者故附尚書之末

韓詩二十二卷 漢常山太傅韓嬰韓氏章句 韓詩翼要十卷

漢侯韓詩外傳十卷 漢有韓詩譜二卷詩神泉一卷漢有道徵士趙曄撰

亡毛詩二十卷 漢河朔太守毛萇傳鄭氏箋 毛

詩二十卷 合注毛詩二十卷謝沈注毛詩二十卷鄭玄王肅

卷晉兖州別駕江熙注亡集注毛詩二十四卷 梁崔靈恩注梁

有毛詩序一卷梁隱居先生陶弘景注亡毛詩箋音證十卷 後魏太

考撰梁有毛詩音十六卷徐邈等撰毛詩音二卷徐邈撰毛詩音隱一卷于氏撰亡毛詩

并注音八卷 秘書學士魯世達撰 毛詩譜三卷 吳太常卿徐整撰

毛詩譜二卷 太叔求及劉玄注 謝氏毛詩譜鈔一卷 梁

毛詩譜中賈逵撰亡毛詩義問十卷 劉禎撰 毛

詩義駁八卷 王肅撰 毛詩奏事一卷 王肅撰 有毛

王肅撰亡毛詩駁一卷 魏司空王基撰殘缺梁五卷

又毛詩釋義十卷 謝沈撰 毛詩義四卷 毛詩箋

傳是非二卷並魏祕書郎劉璠撰毛詩答雜問

七卷吳侍中韋昭侍中朱毛詩異同評十卷 晉

育等撰毛詩義注四卷亡毛詩異同評十卷 長

沙太守孫毓撰難孫氏毛詩評四卷 晉徐州從事陳統

二卷陳毛詩拾遺一卷 郭璞撰梁又有毛詩辯

統撰亡異三卷 晉給事郎楊又撰梁有毛詩背隱義二

宋奉朝請孫暢之撰毛詩檢漏義二卷 梁給事郎謝曇

大恭何偃撰毛詩檢漏義二卷 梁給事郎謝曇

萬曆二十二年

詩譜卷三十一

十七

監生汪鳳儀

濟撰毛詩摠集六卷毛詩隱毛詩異義二卷楊

義十卷並梁處士何胤撰亡撰毛詩義疏十卷

謝梁有毛詩雜義五卷揚又撰毛詩義疏十卷

毛詩義疏五毛詩集解叙義一卷顧歡毛詩序

卷張氏撰亡義二卷宋通直郎雷次宗撰梁有毛詩義一卷

阮珍之撰毛詩序義毛詩集小序一卷劉炫毛

詩序義疏一卷劉勰等撰殘缺梁三卷梁有毛

義注三毛詩發題序義一卷梁武毛詩大義十

一卷梁武帝撰梁有毛詩十五毛詩大義十三

卷○毛詩草木蟲魚疏二卷鳥程令吳毛詩義

疏二十卷撰毛詩誼府三卷後魏安豐王毛

詩義疏二十八卷蕭歸散騎常毛詩義疏二十

卷○毛詩義疏二十九卷○毛詩義疏十卷○

毛詩義疏十一卷○毛詩義疏二十八卷○毛

詩述義四十卷國子助教毛詩章句義疏四十

卷世撰毛詩釋疑一卷梁有毛詩圖三卷毛詩

古聖賢圖業詩二十卷宋奉朝請業遵注

右三十九部四百四十二卷通計亡書

部六百八十三卷

萬曆二十三年刊 監生汪鳳儀

詩者所以道達心靈歌詠情志者也故曰在心  
 為志發言為詩上古人淳俗樸情志未惑其後  
 君尊於上臣卑於下面稱為諂目諫為諍故誦  
 美譏惡以諷刺之初但歌詠而已後之君子因  
 被管絃以存勸戒夏殷已上詩多不存周氏始  
 自后稷而公劉克篤前烈木王肇基王迹文王  
 光昭前緒武王克平殷亂成王周公化王太平  
 誦美盛德踵武相繼幽厲板蕩怨刺並興其後  
 王澤竭而詩亡魯大師擊次而錄之孔子刪詩

上采商下取魯凡三百篇至秦獨以為諷誦不  
 滅漢初有魯人申公受詩於浮丘伯作詁訓是  
 為魯詩齊人轅固生亦傳詩是為齊詩燕人韓  
 嬰亦傳詩是為韓詩終於後漢三家並立漢初  
 又有趙人毛萇善詩自云子夏所傳作詁訓傳  
 是為毛詩古學而未得立後漢有九江謝曼卿  
 善毛詩又為之訓東海衛敬仲受學於曼卿先  
 儒相承謂之毛詩序子夏所創毛公及敬仲又  
 加潤益鄭眾賈逵馬融並作毛詩傳鄭玄作毛

萬曆二十三年刊

詩經卷之二

七

監生王鳳儀



詩箋齊詩魏代已亡魯詩亡於西晉韓詩雖存無傳之者唯毛詩鄭箋至今獨立又有業詩奉朝請業遵所注立義多異世所不行

周官禮十二卷注馬融周官禮十二卷注鄭玄周官

禮十二卷注王肅周官禮十二卷注伊說周官禮十

二卷干寶注梁八有周官寧朔新書集注周官

禮二十卷崔靈恩注禮音三卷劉昌撰周官禮異同評

十二卷晉司空長史陳劭撰周官禮駁難四卷孫略撰梁有周官駁

難三卷孫略撰周官禮義疏四十卷沈重

周官禮義疏十九卷○周官禮義疏十卷○周官禮義疏九卷○周官分職四卷○周官禮

圖十四卷梁有郊祀圖二卷亡儀禮十七卷鄭玄注儀禮十

七卷王肅注梁有李軌劉昌宗音各一卷鄭玄音二卷亡儀禮義疏見二

卷○儀禮義疏六卷○喪服經傳一卷注馬融喪

服經傳一卷注鄭玄喪服經傳一卷注王肅喪服經

傳一卷晉給事中表準注集注喪服經傳一卷晉盧陵太守孔

倫撰喪服經傳一卷陳銓注集注喪服經傳一卷宋

中大夫業撰略注喪服經傳一卷雷次宗注集注喪服

松撰

萬曆二十三年

清書公案卷之三

監生汪鳳儀

經傳二卷 宋丞相諮議參軍蔡超撰注梁又有喪服經傳一卷宋處士劉道拔注亡

集解喪服經傳二卷 齊東平太守田僧紹解喪服義疏二

卷 梁步兵校尉五經博士賀瑒撰梁又有喪服經傳義疏五卷齊散騎郎司馬嶽撰喪服經傳義疏二卷齊給事中樓幼瑜撰喪服經傳義疏一卷齊徵士沈

麟士 撰 喪服經傳義疏一卷 梁尚書左丞何休之撰亡 喪服傳

一卷 梁直郎撰 喪服文句義疏十卷 陳國子助教皇侃撰

喪服義十卷 陳國子祭酒謝朓撰 喪服義鈔三卷 梁有喪服經傳

喪服要記一卷 王肅撰 喪服要記一卷 蜀

喪服要記一卷 注 喪服要記一卷 蜀

喪服要集二卷 晉

喪服儀一卷 晉太

喪服要略一卷 晉太學博士環濟撰 喪服要略二卷 ○ 喪服

制要一卷 徐氏撰 喪服譜一卷 鄭氏撰 喪服譜一卷

喪服變除一卷 晉

喪服要記十卷 晉

喪服要記十卷 晉

喪服要記十卷 晉

喪服要記十卷 晉

喪服要記十卷 晉

萬曆十三年刊

撫軍司馬 喪服古今集記三卷 齊太尉王儉撰 喪服世

行要記十卷 齊光祿大夫王逸撰 喪服答要難一卷 袁祈撰

喪服記十卷 王儉撰 喪服五要一卷 嚴氏撰 駁喪服

經傳一卷 卜氏撰 喪服疑問一卷 樊氏撰 喪服圖一卷

卷 王儉撰 喪服圖一卷 賀遊撰 喪服圖一卷 崔逸撰

服祥禫雜議二十九卷喪服雜議故事二十一卷又戴氏喪服五家要記圖譜五卷喪服君臣

圖儀一卷 五服圖一卷 ○ 五服圖儀一卷 ○ 喪服

禮圖一卷 ○ 五服略例一卷 ○ 喪服要問一卷

○ 喪服問答目十三卷 皇侃撰 喪服假寧制三卷

○ 喪禮五服七卷 大將軍袁憲撰 論喪服決一卷 ○ 喪

禮鈔三卷 王隆伯撰 大戴禮記十三卷 漢信都王太

有謚法三卷後漢安南太守劉熙注亡 夏小正一卷 戴德撰 禮記十

卷 漢北中郎將盧植注 禮記二十卷 漢九江太守戴禮記

三十卷 王肅注梁有禮記禮記寧朔新書八卷

王懋約注梁有二十卷 月令章句十二卷 漢左中郎將蔡邕撰 禮記

音義隱一卷 謝氏撰 禮記音二卷 宋中散大夫徐

王肅射慈射貞孫毓繆炳音各一卷蔡謨東晉安北諮議參軍曹軌國子助教尹毅李軌負外

郎范宣音各二卷徐邈音禮記音義隱七卷 ○

三卷劉昌宗音五卷亡

萬曆二十三年刊

附書志卷五

監生陳思立

禮記三十卷 魏秘書監孫炎注 禮略二卷 ○禮記要鈔

十卷 綏氏撰梁有禮義四卷魏侍中鄭小 禮記

新義疏二十卷 賀瑒撰梁有義疏三卷宋 禮記

義疏九十九卷 皇侃撰 禮記講疏四十八卷 皇侃撰

禮記義疏四十卷 沈重撰 禮記義十卷 何氏撰 禮記

義疏三十八卷 ○禮記疏十一卷 ○禮記大義

十卷 梁武帝撰 禮記文外大義三卷 祕書學上褚暉撰 禮大

義十卷 ○禮記義證十卷 劉芳撰 禮大義章七卷

○喪禮雜義三卷 ○禮記中庸傳二卷 宋散騎常侍戴

撰 中庸講疏一卷 梁武帝撰 私記制旨中庸義五卷

○禮記略解十卷 庾氏撰 禮記評十一卷 劉馬撰 石

渠禮論四卷 戴聖撰梁有羣儒疑 禮論三百卷

宋御史中丞何承天撰 禮論條牒十卷 宋太尉參軍任預撰 禮論帖

三卷 任預撰 禮論鈔二十卷 庾氏撰 禮論要鈔十

卷 王儉撰 禮論要鈔一百卷 賀瑒撰 禮論鈔六十

九卷 ○禮論要鈔十卷 梁有齊御史中丞荀萬

郎丘季彬論五十八卷議 禮論答問八卷 宋中

散大 夫徐禮論答問十三卷 徐廣撰 禮答問二卷 徐廣撰

萬曆二十三年 監生吳國命

一卷 **禮答問六卷** 庾蔚之撰 **禮答問三卷** 王儉撰

益壽令 **禮難十二卷** 雜議十二卷 又禮議

雜記故事十三卷 **喪雜事二十卷** 宋光祿大夫

祭法五卷 **禮答問十二卷** 禮雜問十卷 禮雜

**答問八卷** 禮雜答問六卷 禮雜問答鈔一

**卷** 何休撰 **問禮俗十卷** 董勳撰 **問禮俗九卷** 董勳撰 **答**

**問雜議二卷** 任預撰 **禮義答問八卷** 王儉撰 **禮疑義**

**五十三卷** 梁護軍周捨撰 **制旨革牲大義三卷** 梁武帝撰 **禮**

**樂義十卷** 禮祕義三卷 三禮目錄一卷 鄭

景注一卷 元延 **三禮大義十三卷** 三禮宗略

**卷** 劉有司馬法三卷 **三禮大義四**

卷 **三禮雜大義三卷** 訓記三卷 又郊丘議三

卷 **三禮雜大義三卷** 祭法五卷 又明堂議三卷 王

卷 **三禮雜大義三卷** 祭法五卷 又明堂議三卷 王

卷 **三禮雜大義三卷** 祭法五卷 又明堂議三卷 王

卷 **三禮雜大義三卷** 祭法五卷 又明堂議三卷 王

卷 **三禮雜大義三卷** 祭法五卷 又明堂議三卷 王

卷 **三禮雜大義三卷** 祭法五卷 又明堂議三卷 王

萬曆十三年刊 倚書志卷二十七 監生吳國命

右一百三十六部一千六百二十二卷

通計亡書二百一十一部二千一百八十六卷

自大道既隱天下為家先王制其夫婦父子君臣上下親疎之節至于三代損益不同周衰諸侯僭忒惡其害已多被焚削自孔子時已不能具至秦而頓滅漢初有高堂生傳十七篇又有古經出於淹中而河間獻王好古愛學收集餘燼得而獻之合五十六篇並威儀之事而又得司馬穰苴兵法一百五十五篇及明堂陰陽之

記並無敢傳之者唯古經十七篇與高堂生所傳不殊而字多異自高堂生至宣帝時后蒼最明其業乃為曲臺記蒼授梁人戴德及德從兄子聖沛人慶普於是有大戴小戴慶氏三家並立後漢唯曹元傳慶氏以授其子褒然三家雖存並微相傳不絕漢末鄭玄傳小戴之學後以古經校之取其於義長者作注為鄭氏學其喪服一篇子夏先傳之諸儒多為注解今又別行而漢時有李氏得周官周官蓋周公所制官政

之法上於河間獻王獨闕冬官一篇獻王購以  
 千金不得遂取考工記以補其處合成六篇奏  
 之至王莽時劉歆始置博士以行於世河南綏  
 氏及杜子春受業於歆因以教授是後馬融作  
 周官傳以授鄭玄玄作周官注漢初河間獻王  
 又得仲尼弟子及後學者所記一百三十一篇  
 獻之時亦無傳之者至劉向考校經籍檢得一  
 百三十篇向因第而序之而又得明堂陰陽記  
 三十三篇孔子三朝記七篇王氏史氏記二十  
 一篇樂記二十三篇凡五種合二百十四篇其  
 德刪其煩重合而記之為八十五篇謂之大戴  
 記而戴聖又刪大戴之書為四十六篇謂之小  
 戴記漢末馬融遂傳小戴之學融又足月令一  
 篇明堂位一篇樂記一篇合四十九篇而鄭玄  
 受業於融又為之註今周官六篇古經十七篇  
 小戴記四十九篇凡三種唯鄭注立於國學其  
 餘並多散亡又無師說

樂社大義十卷 梁武帝撰 樂論三卷 梁武帝撰 梁有  
 樂義十一卷 武

萬曆二十三年刊 隋書志卷二十七 二十六 監生吳國命

帝集朝樂論一卷衛尉少卿蕭吉撰古今樂錄十二卷思

陳沙門智匠撰樂書七卷後魏丞相士曹行參軍作都芳撰樂雜書三

卷○樂元一卷翻僧管絃記十卷凌秀撰樂要一

卷何安撰樂部一卷○春官樂部五卷梁有宋元嘉正聲伎

錄一卷張樂府聲調六卷岐州刺史沛國公鄭譯撰樂府聲

調三卷鄭譯撰樂經四卷○琴操三卷晉廣陵相

琴操鈔二卷○琴說一卷○琴曆頭簿一卷○新

琴經一卷○琴說一卷○琴曆頭簿一卷○新

雜漆調絃譜一卷○樂譜四卷○樂譜集二十

卷蕭吉撰樂略四卷○樂律義四卷沈重撰鍾律義

一卷○樂簿十卷○齊朝曲簿一卷○大隋摠

曲簿一卷○推七音二卷并尺法樂論事一卷○

樂事一卷○正聲伎雜等曲簿一卷○太常寺

曲名一卷○太常寺曲簿十一卷○歌曲名五

卷○歷代樂名一卷○鍾磬志二卷朱撰樂懸

一卷何晏等撰樂懸圖一卷○鍾律緯辯宗見一

卷○當管七聲二卷魏僧撰黃鍾律一卷梁有鍾

卷梁武帝撰亡

萬曆二十三年刊



右四十三部一百四十二卷 通計亡書合四十六

部一百六十三卷

樂者先王所以致神祇和邦國諧萬姓安賓客  
悅遠人所從來久矣周人存六代之樂曰雲門  
咸池大韶大夏大濩大武其後衰微崩壞及秦  
而頓滅漢初制氏雖紀其鏗鏘鼓儛而不能通  
其義其後竇公河間獻王常山王張禹咸獻樂  
書魏晉已後雖加損益去正轉遠事在聲樂志  
今錄其見書以補樂章之闕

春秋經十一卷 身衛將軍 春秋左氏長經二十

卷 漢侍中賈逵章句 春秋左氏解詁三十卷 賈逵撰 春秋

左氏傳解詁三十一卷 漢九江太守服虔注 春秋左氏傳

三十卷 王肅注 春秋左氏傳三十卷 董遇章句 春秋左

氏傳義注十八卷 孫毓注 春秋左氏傳十二卷 魏司

徒上撰 春秋左氏經傳集解三十卷 杜預撰 春秋杜

氏服氏注春秋左傳十卷 殘缺 春秋左氏傳音三

卷 魏中散大夫嵇康撰梁有服虔杜預音三卷

魏高貴鄉公春秋左氏傳音三卷曹耽音尚

書左人郎荀詡春秋左氏傳音三卷李軌撰 春秋

萬曆二十三年

音書志卷二十七

二十七

左氏傳音三卷

徐邈撰

春秋釋訓一卷

賈逵撰

春秋

左氏經傳朱墨列一卷

賈逵撰

春秋釋例十卷

漢公

車徵士穎容撰

梁有春秋左氏傳條例九卷

漢大司農鄭眾撰春秋左氏膏盲

釋病十卷

服虔撰梁有春秋漢

駁何氏漢議二

卷鄭玄撰

春秋成長說九卷

服虔撰梁有春秋左氏達義一卷漢司徒

掾王玠撰

春秋塞難三卷

服虔撰梁有春秋雜議難五卷漢少府孔融撰

春秋左氏釋駁一卷

王朗撰春秋說要十卷

魏樂平太守糜信撰春秋

釋例十五卷

杜預撰梁有春秋釋例引序

春秋

左氏傳評二卷

杜預撰

春秋條例十一卷

晉太尉劉寔撰

梁有春秋公羊達義三卷劉寔撰

亡春秋經例十二卷

梁有春秋

釋帶十卷晉尚書左丞服虔撰

春秋釋難三卷晉護軍范堅撰

春秋左氏傳

條例二十五卷

○春秋義例十卷 ○春秋左傳

例苑十九卷

梁有春秋經傳說例疑隱一卷

二公名一卷

鄭玄撰亡春秋左氏經傳通解四卷

王述撰春

秋左氏傳賈服異同略五卷

孫毓撰

春秋左氏函

傳義十五卷

干寶撰

春秋左氏區別三十卷

宋尚書功

論郎何

實撰春秋文苑六卷 ○春秋叢林廿二卷 ○

春秋義林一卷

○春秋大夫辭三卷 ○春秋嘉

語六卷○春秋左氏諸大夫世譜十三卷○春

秋五辯二卷梁五經博士沈宏撰春秋辯證六卷○春秋

旨通十卷王述撰春秋經傳解六卷崔靈思撰春秋申

先儒傳論十卷崔靈思撰春秋左氏傳立義十卷崔靈

恩撰劉寔等集解春秋序一卷○春秋序論二卷

千寶撰春秋序一卷賀道注春秋序一卷崔靈思撰春秋

序一卷甲元注春秋左傳杜預序集解一卷劉炫注

春秋左氏經傳義略二十五卷陳國子博士王

元規續沈文阿春秋左氏傳義略十卷○春秋

義略三十卷陳右軍將軍張冲撰春秋左氏義略八卷○

春秋五十凡義疏二卷○春秋左氏傳述義四

十卷東京大學博士劉炫撰春秋序義疏一卷梁簡文帝撰

梁簡文帝撰春秋左氏圖十卷漢太子太春秋

公羊傳十二卷嚴彭祖撰春秋公羊解詁十一卷漢

議大夫何休注春秋公羊經傳十三卷晉散騎常侍王

秋公羊傳十四卷孔衍集解春秋公羊音李軌晉徵

士注淳撰春秋繁露十七卷漢膠西相董仲舒撰春秋決

事十卷董仲舒撰春秋決疑論一卷○春秋左氏膏

萬曆二十三年刊

四百年五 頁

音十卷何休撰春秋穀梁廢疾三卷何休撰春秋漢

議十三卷何休撰駁何氏漢議二卷鄭玄撰梁有

服虔撰亡駁何氏漢議敘一卷○春秋公羊墨守十

四卷何休撰春秋公羊例序五卷何休撰春秋公羊

謚例一卷何休撰梁有春秋公羊傳問答五卷荀爽撰

問魏安平太守徐欽答春秋公羊論二卷春秋公

羊解序一卷鮮于撰春秋公羊疏十二卷○春秋

穀梁傳十三卷吳僕射撰固注梁有春秋穀梁

撰春秋穀梁傳十二卷魏平樂太撰穀梁傳十卷

晉堂邑太守張靖注梁有春秋穀梁傳十三卷

晉給事郎徐乾注春秋穀梁傳十卷胡訥集解

亡春秋穀梁傳十六卷程園撰春秋穀梁傳十四

卷孔衍撰春秋穀梁傳十二卷徐邈撰春秋穀梁傳

十四卷段肅注春秋穀梁傳五卷孔君指訓殘

春秋穀梁傳十二卷范甯集解梁有春秋穀梁

傳四卷殘欽張程孫糜信理何氏漢議二卷魏

撰春秋穀梁傳義十卷徐邈撰春秋議十卷何休撰

徐邈答春秋穀梁義三卷○薄叔玄問穀梁義

二卷梁四撰春秋穀梁傳例一卷范甯撰春秋公羊

春秋穀梁傳例一卷范甯撰春秋公羊

穀梁傳十二卷 晉博士 劉北撰 春秋穀梁廢疾三卷 林

撰鄭玄 釋 春秋公羊穀梁二傳評三卷 張靖等 春秋

三家經本訓詁十二卷 賈逵撰 宋有三卷 亡 春秋三

傳論十卷 魏大長秋 韓益撰 春秋經合三傳十卷 清叔 度撰

春秋成奪十卷 清叔 度撰 春秋三傳評十卷 胡詡撰 梁有春

秋集三師難三卷 春秋集三卷 春秋土地名三卷 傳經解十卷 胡詡撰 今亡

晉裴秀 容京 春秋外傳國語二十卷 賈逵撰 春秋

外傳國語二十一卷 厚龍撰 春秋外傳章句一卷 韋昭注 春秋

平肅撰 梁 春秋外傳國語二十二卷 韋昭注 春秋

外傳國語二十卷 晉五經博士 孔晁注 春秋外傳國語二

十一卷 唐國注 梁有春秋古 今盤會地圖一卷 亡

右一百四部九百八十三卷 通計二百二

十部一千 一百九十

春秋者魯史策書之名昔成周微弱典章淪廢  
魯以周公之故遺制尚存仲尼因其舊史裁而  
正之或婉而成章以存大順或直書其事以示  
首惡故有求名而亡欲蓋而彰亂臣賊子於是  
大懼其所褒貶不可具書皆口授弟子弟子退

而異說在丘明恐失其真乃為之傳遭秦滅學  
口說尚存漢初有公羊穀梁鄒氏夾氏四家並  
行王莽之亂鄒氏無師夾氏亡初齊人胡毋子  
都傳公羊春秋授東海嬴公嬴公授東海孟卿  
孟卿授魯人眭孟眭孟授東海嚴彭祖魯人顏  
安樂故後漢公羊有嚴氏顏氏之學與穀梁三  
家並立漢末何休又作公羊解說而在氏漢初  
出於張蒼之家本無傳者至文帝時梁太傅賈  
誼為訓詁授趙人貫公其後劉歆典校經籍考

而正之欲立於學諸儒莫應至建武中尚書令  
韓歆請立而未行時陳元最明左傳又上書訟  
之於是乃以魏郡李封為左氏博士後羣儒蔽  
固者數廷爭之及封卒遂罷然諸儒傳左氏者  
甚眾永平中能為左氏者擢高第為講郎其後  
賈逵服虔並為訓解至魏遂行於世晉時杜預  
又為經傳集解穀梁范甯注公羊何休注左氏  
服虔杜預注俱立國學然公羊穀梁但試讀文  
而不能通其義後學三傳通講而左氏唯傳服

萬曆二十三年刊

音義卷二十一

監生吳國命

義至隋杜氏盛行服義及公羊穀梁浸微今殆無師說

古文孝經一卷 孔安國傳梁末亡 孝經一卷 王肅解梁有魏散

注梁有馬融鄭衆 孝經一卷 王肅解梁有魏散

注孝經二卷亡 尚書何晏光祿大夫劉邵 孝經解讚一卷 韋昭

孫氏等注孝經各一卷亡 集解孝經一卷 謝萬 集議

孝經嘿注一卷 徐整 集議孝經一卷 晉東陽太守袁敬仲

孝經一卷 晉中書郎荀勗撰亡 集議孝經一卷 晉給事中

集梁有孝經皇義一卷宋均撰又有晉給事中

揚弘處士虞槃佐孫氏東陽太守殷仲文晉陵

太守殷叔道丹揚尹車胤孔光各注孝經一卷

荀勗注孝經二卷宋何承天費沈齊光祿大夫

尚書功論郎曹思文羽林監江係之江遜等注

孝經各一卷釋慧琳注 梁有晉穆帝時晉孝經一卷武

集注孝經一卷釋慧琳注 梁有晉穆帝時晉孝經一卷武

一卷 帝時送揔明館孝經講議各一卷齊永明中諸王

中東宮講齊永明三年東宮講齊永明中諸王

講及賀瑒講議孝經義疏各一卷齊臨沂令李

主之為始興王講 孝經義疏十八卷 梁武帝撰

子講孝經義三卷天監八年皇太子講孝經義

一卷梁簡文孝經義疏五卷蕭子顯孝經義疏

一卷 孝經敬愛義一卷 蕭子顯撰 孝經私記

四卷 無名先 孝經義一卷 ○孝經義疏一卷 趙

撰 孝經義疏三卷 皇侃 孝經私記二卷 周弘 千

萬曆二十二年刊 青藜志卷三十一 監生吳國命

文孝經述義五卷

劉焯撰

孝經講疏六卷

徐孝克撰

經義一卷

梁揚州文學從事太史叔明撰梁有孝經玄孝經圖各一卷孝經孔子圖

二卷 國語孝經一卷

右二十部合六十三卷

通計亡書合五十九部一百一

十四卷

夫孝者天之經地之義人之行自天子達於庶人雖尊卑有差及乎行孝其義一也先王因之以治國家化天下故能不嚴而順不肅而成斯實生靈之至德王者之要道孔子既叙六經題

目不同指意差別恐斯道離散故作孝經以摠會之明其枝流雖分本萌於孝者也遭秦焚書為河間人顏芝所藏漢初芝子貞出之凡十八章而長孫氏博士江翁少府后蒼諫議大夫翼奉安昌侯張禹皆名其學又有古文孝經與古文尚書同出而長孫有閨門一章其餘經文大較相似篇簡缺解又有衍出三章并前合為二十二章孔安國為之傳至劉向典校經籍以顏本比古文除其繁惑以十八章為定鄭眾馬融



並為之注又有鄭氏注相傳或云鄭玄其立義與玄所注餘書不同故疑之梁代安國及鄭氏二家並立國學而安國之本亡於梁亂陳及周齊唯傳鄭氏至隋祕書監王劭於京師訪得孔傳送至河間劉炫炫因序其得喪述其議疏講於人間漸聞朝廷後遂著令與鄭氏並立儒者誼誼皆云炫自作之非孔舊本而祕府又先無其書又云魏氏遷洛未達華語孝文帝命侯伏侯可悉陵以夷言譯孝經之旨教于國人謂之

國語孝經今取以附此篇之末

論語十卷 鄭玄注梁有古文論語十卷鄭玄注又王肅虞翻譙周等注論語各十卷

論語九卷 鄭玄注晉散騎常侍虞喜讚 集解論語十卷 何晏

集注論語六卷 晉八卷晉太保衛瓘注梁有論語補闕二卷宋明帝補衛

論語集義八卷 晉尚書左中兵郎崔豹集梁十卷 論語十

卷 晉著作郎李克注 集解論語十卷 晉廷尉孫綽解梁

論語各集解論語十卷 晉兗州別駕江熙解論語七卷盧

注梁有晉國子博士梁觀益州刺史袁喬尹毅

司徒左長史張馮及楊惠明宋新安太守孔澄

之齊自外郎虞遐及許容曹思文注釋僧智略

萬曆二十三年刊

行書卷之七

卷六

監生汪鳳儀

又論語音一卷  
徐邈等撰七卷  
論語難鄭一卷  
注譜一卷  
徐氏

撰論語義注三卷  
論語難鄭一卷  
論語標

指一卷  
撰馬論語雜問一卷  
論語孔子弟子

自錄一卷  
撰鄭玄論語體略二卷  
晉大傳主撰論語

旨序三卷  
撰晉謝安論語釋疑三卷  
撰王弼論語釋

一卷  
撰張憑論語釋疑十卷  
晉尚書郎樂肇撰梁

肅撰論語駁序二卷  
樂肇撰論語隱一卷  
郭象

撰論語藏集解一卷  
應琛撰論語釋一卷  
曹毗

撰論語君子無所爭一卷  
庾亮撰論語義一卷  
王濛

李充撰論語釋一卷  
張隱論語釋一卷  
郗原

撰又蔡系論語釋一卷  
張隱論語釋一卷  
郗原

通鄭一卷  
王氏修鄭錯一卷  
姜處道論釋一卷

論語別義十卷  
司空法曹張略等撰新書對

張論十卷  
虞喜撰論語義疏十卷  
褚仲撰論語義疏十卷

皇侃撰論語述義十卷  
劉炫撰論語義疏八卷  
論

語講疏文句義五卷  
徐孝克撰論語義疏二卷  
張

撰梁有論語義疏十卷  
陳勝博士孔鮒撰梁

注圖十二卷  
亡孔子家語二十一卷  
王肅解梁有當家

參軍劉孔子家語二十一卷  
王肅解梁有當家

駢撰孔子正言二十卷  
梁武帝撰爾雅三卷  
漢中散

光注梁有漢劉歆捷為文學  
爾雅七卷  
孫炎

中黃門李巡爾雅各三卷  
亡爾雅音

雅五卷  
郭璞集注爾雅十卷  
梁黃門郎

沈璇注爾雅音

萬曆二十三年刊

監生過用清

監生過用清

八卷 秘書學士江崖撰梁有爾雅音二卷孫炎郭璞撰 爾雅圖十卷 郭璞撰

撰梁有爾雅圖讚 廣雅三卷 魏博士張揖撰梁有四卷 廣雅

音四卷 秘書學士曹憲撰 小爾雅一卷 李軌略解 方言十三卷

卷 漢楊雄撰 釋名八卷 劉熙撰 辯釋名一卷 韋昭撰

五經音十卷 徐邈撰 五經正名十二卷 劉炫撰 白虎

通六卷 ○ 五經異義十卷 後漢太尉祭酒許慎撰 五經然

否論五卷 晉散騎常侍譙周撰 五經拘沈十卷 晉高涼太守楊方撰

五經大義三卷 戴逵撰 五經咨疑八卷 周楊撰 五經

異同評一卷賀瑒撰 五經大義十卷 後周縣伯中大夫樊

撰 經典大義十二卷 撰 五經大義五卷 何

撰 五經通義八卷 梁九 五經義六卷 梁七卷 梁

義略一卷 五經要義五卷 梁十七卷 五經析疑二

十八卷 邯鄲綽撰 五經宗略二十三卷 元延明撰 五經雜

義六卷 孫暢之撰 長春義記一百卷 梁簡文撰 大義九

卷 ○ 遊玄桂林九卷 張機撰 六經通數十卷 梁舍人鮑

撰 七經義綱二十九卷 梁文深撰 七經論三卷 梁文深撰

質疑五卷 樊文深撰 經典玄儒大義序錄二卷 沈文阿撰

玄義問答二卷 ○ 六藝論一卷 鄭玄撰 聖證論十

萬曆二十三年刊 齊書志卷二十七 監生過用清

二卷 王肅撰 鄭志十一卷 魏侍中鄭小同撰 鄭記六卷 鄭玄撰

弟子 謚法三卷 劉熙撰 謚法十卷 特進中軍將軍沈約撰 謚

法五卷 梁太府賀瑒撰 江都集禮一百二十六卷

右七十三部七百八十一卷 通計亡書合一百一

十六部一千二十七卷

論語者孔子弟子所錄孔子既叙六經講於洙泗之上門徒三千達者七十其與夫子應答及私相講肄言合於道或書之於紳或事之無厭仲尼既沒遂緝而論之謂之論語漢初有齊魯

之說其齊人傳者二十二篇魯人傳者二十篇

齊則昌邑中尉王吉少府宋時御史大夫貢禹

尚書令五鹿充宗膠東庸生魯則常山都尉龔

奮長信少府夏侯勝韋丞相節侯父子魯扶卿

前將軍蕭望之安昌侯張禹並名其學張禹本

授魯論晚講齊論後遂合而考之刪其煩惑除

去齊論問王知道二篇從魯論二十篇為定號

張侯論當世重之周氏包氏為之章句馬融又

為之訓又有古論語與古文尚書同出章句煩

萬曆二十三年刊 齊書卷二十七 監生汪鳳儀

省與魯論不異唯分子張為二篇故有二十一  
 篇孔安國為之傳漢末鄭玄以張侯論為本參  
 考齊論古論而為之注魏司空陳羣太常王肅  
 博士周生烈皆為義說吏部尚書何晏又為集  
 解是後諸儒多為之注齊論遂亡古論先無師  
 說梁陳之時唯鄭玄何晏立於國學而鄭氏甚  
 微周齊鄭學獨立至隋何鄭並行鄭氏盛於人  
 間其孔叢家語並孔氏所傳仲尼之旨爾雅諸  
 書解古今之意并五經摠義附于此篇

河圖二十卷梁河圖洛書二卷亡河圖龍文一卷

○易緯八卷鄭玄注梁有九卷尚書緯三卷鄭玄注梁六卷尚

書中候五卷鄭玄注梁有八卷今殘缺詩緯十八卷魏博士

梁十卷禮緯三卷鄭玄注梁有禮記默房二卷宋均注梁有三卷鄭

亡玄注樂緯三卷宋均注梁有五鳥圖一卷亡春秋災異十五

卷鄭玄撰梁有春秋緯三十卷宋均注春秋內

易詩四卷春秋包命二卷春秋祕事十一卷書

一卷五帝鈎命決圖一卷亡孝經勾命決六卷

宋均注孝經援神契七卷宋均注孝經內事一卷梁

注孝經雜緯十卷宋均注孝經元命包一卷孝經

古祕援神二卷孝經古祕圖一卷孝經左右握

萬曆二十三年刊

音義卷之三十一

監生汪鳳儀刊

四書卷二十七 四百六十六 右

二卷孝經左右契圖一卷孝經雌雄圖三卷孝經異本雌雄圖二卷孝經分野圖一卷孝經內事圖二卷孝經內事星宿講堂七十二弟子圖一卷又口授圖一卷又論語識八卷宋均注孔老識十二卷老子河洛識一卷尹公識四卷劉向識卷雜識書二十九卷堯戒舜禹一卷孔子王明鏡一卷郭文金雄記一卷王子年歌一卷嵩高道士歌一卷亡

右十三部合九十二卷 通計亡書合三十二部共二百

二十 二卷

易曰河出圖洛出書然則聖人之受命也必因積德累業豐功厚利誠著天地澤被生人萬物之所歸往神明之所福鄉食則有天命之應蓋龜

龍銜負出於河洛以紀易代之微其理幽昧究極神道先王恐其惑人祕而不傳說者又云孔子既叙六經以明天人之道知後世不能稽同其意故別立緯及讖以遺來世其書出於前漢有河圖九篇洛書六篇云自黃帝至周文王所受本文又別有三十篇云自初起至於孔子九聖之所增演以廣其意又有七經緯三十六篇並云孔子所作并前合為八十一篇而又有尚書中候洛罪級五行傳詩推度災汜曆樞含神

萬曆二十三年刊 育書志卷二十七 監生方崇善

務孝經句命决援神契雜識等書漢代有郗氏  
袁氏說漢末郎中郗萌集圖諱識雜占爲五十  
篇謂之春秋災異宋均鄭玄並爲識律之注然  
其文辭淺俗顛倒舛謬不類聖人之旨相傳疑  
世人造爲之後或者又加點竄非其實錄起王  
莽好符命光武以圖讖興遂盛行於世漢時又  
詔東平王蒼正五經章句皆命從識俗儒趨時  
益爲其學篇卷第目轉加增廣言五經者皆憑  
讖爲說唯孔安國毛公王璜賈逵之徒獨非之  
相承以爲祆妄亂中庸之典故因漢魯恭王河  
間獻王所得古文參而考之以成其義謂之古  
學當世之儒又非毀之竟不得行魏代王肅推  
引古學以難其義王弼杜預從而明之自是古  
學稍立至宋大明中始禁圖讖梁天監已後又  
重其制及高祖受禪禁之踰切煬帝即位乃發  
使四出搜天下書籍與讖緯相涉者皆焚之爲  
吏所糾者至死自是無復其學祕府之內亦多  
散亡今錄其見存列于六經之下以備異說

三蒼三卷

郭璞注秦相李斯作三韻篇漢楊雄作訓纂篇後漢郎中賈勳作滂喜篇

故曰三蒼

梁有蒼頡二埤倉三卷張揖撰梁有廣倉二卷樊

卷後漢司空杜林注

亡二埤倉三卷張揖撰梁有廣倉二卷樊

恭撰急就章一卷

漢黃門令急就章二卷崔浩

急就章三卷

氏撰吳章二卷陸機小學篇一卷

晉下邳內少學九卷

楊方始學一卷勸學一卷

史王羲之撰

昔篇崔援飛龍篇蔡邕聖皇篇黃初篇吳章

卷蔡邕撰有司馬相如凡將篇班固太甲篇在

昔篇崔援飛龍篇蔡邕聖皇篇黃初篇吳章

學卜一卷吳郎中頌峻撰又月儀十二卷

學卜一卷吳郎中頌峻撰又月儀十二卷

發蒙記一卷

晉著作郎啟蒙記三卷侍顧愷之

撰啓疑記三卷

顧愷之撰千字文一卷周興嗣撰千

字文一卷

梁國子祭酒千字文一卷胡肅篆書

千字文一卷

梁國子祭酒千字文一卷胡肅篆書

一卷古今字詁三卷

張揖撰梁有難字一卷

異字二卷朱育撰

屬一卷賈勳撰亡雜字解詁四卷魏掖庭右

梁有解文字七卷

梁有解文字七卷

六卷古今字苑十卷曹侯彥撰

六卷古今字苑十卷曹侯彥撰

卷後漢太子中庶子郎顯卿撰

字指二卷晉朝議大夫李彤撰梁有單行字四

卷李彤撰又說文十五卷

許慎撰梁有演說文

說文音隱四卷

字林七卷晉弦令字林音義

五卷

宋楊州督護吳恭撰古文字書十卷字書三卷

萬曆十三年刊

音字書卷二十七

四三 墨生方崇善



字書十卷 ○ 字統二十一卷 楊承慶撰 玉篇三十一

卷 陳左將軍撰 字類叙評三卷 庾洪撰 要字苑一卷

宋豫章太守謝康樂撰 梁有常用字訓一卷 嚴仲堪撰 要用字對誤四卷 梁輕車參軍鄒誕生撰

亡 要用雜字三卷 鄒里撰 梁有文字要 俗語難

字一卷 祕書少監 雜字要三卷 密州行參軍 文

字整疑一卷 ○ 正名一卷 ○ 文字集略六卷 梁

貞處上 今字辯疑三卷 李少通撰 異字同音一卷

梁有釋字同音三卷 宋 散騎常侍吉文甫撰 字宗三卷 薛立撰 文字譜

一卷 梁有古今文字序一卷 劉敞撰 文字辯嫌

一卷 彭立 辯字一卷 戴規撰 雜字音一卷 ○ 借音

字一卷 ○ 音書考源一卷 ○ 聲韻四十一卷 周

撰 聲類十卷 魏左校令 韻集十卷 ○ 韻集六卷

晉安復令 四聲韻林二十八卷 張諒撰 韻集八卷

呂靜撰 羣玉典韻五卷 梁有文章音韻二卷 王

撰 弘 羣玉典韻五卷 該撰 又五音韻五卷 亡 韻

略一卷 楊休撰 脩續音韻決疑十四卷 李繁撰 纂韻

鈔十卷 ○ 四聲指歸一卷 劉善經撰 四聲一卷 梁太

傅沈撰 四聲韻略十三卷 夏彘撰 音譜四卷 李繁撰 韻

英三卷 洪撰 通俗文一卷 服虔撰 訓俗文字略一

萬曆二十三年刊 脩纂卷三二 監生方崇善

卷後齊黃門郎證俗音字略六卷梁有詁幼二卷顏延之撰

廣話幼一卷宋給事中荀楷撰亡文字音七卷晉蕩昌長王延撰梁有纂文三

卷翻真語一卷王延撰真言鑒誠一卷○字書音

同異一卷○叙同音義三卷○河洛語音一卷

王長孫撰國語十五卷○國語十卷○鮮卑語五卷

○國語物名四卷後魏侯伏侯可悉陵撰國語真歌十卷

○國語雜物名三卷侯伏侯可悉陵撰國語十八傳一

卷○國語御歌十一卷○鮮卑語十卷○國語

號今四卷○國語雜文十五卷○鮮卑號今一

卷周武帝撰雜號今一卷○古文官書一卷後漢議郎衛敬

仲撰古今奇字一卷郭顯卿撰六文書一卷○四體書

勢一卷晉長水校尉衛恒撰雜體書九卷釋正度撰古今八體

六文書法一卷○古今篆隸雜字體一卷蕭子政撰

古今文等書一卷○篆隸雜體書二卷○文字

圖二卷○古今字圖雜錄一卷秘書學士曹憲撰婆羅

門書一卷梁有扶南胡書一卷外國書四卷○秦皇東巡

會稽刻石文一卷○一字石經周易一卷梁有三卷

一字石經尚書六卷梁有今字石經鄭氏尚書八卷亡一字石

監生方崇善

萬曆二十三年刊

書目

五

監生方崇善

經魯詩六卷

梁有毛詩二卷亡

一字石經儀禮九卷○

一字石經春秋一卷

梁有一卷

一字石經公羊傳九

卷○一字石經論語一卷

梁有二卷

一字石經典論

一卷○三字石經尚書九卷

梁有三卷

三字石經

尚書五卷○三字石經春秋三卷

梁有二卷

右一百一十部四百四十七卷

通計亡書合一百三

十五部五百六十九卷

孔子曰必也正名乎名謂書字名不正則言不順言不順則事不成說者以為書之所起起自

黃帝蒼頡比類象形謂之文形聲相益謂之字

著於竹帛謂之書故有象形諧聲會意轉注假

借處事六義之別古者童子示而不誑六年教

之數與方名十歲入小學學書計二十而冠始

習先王之道故能成其德而任事然自蒼頡訖

於漢初書經五變一曰古文即蒼頡所作二曰

大篆周宣王時史籀所作三曰小篆秦時李斯

所作四曰隸書程邈所作五曰草書漢初作秦

世既廢古文始用八體有大篆小篆刻符摹印

四書卷二十一  
書十五應  
蟲書署書文書隸書漢時以六體教學童有古  
文奇字篆書隸書繆篆蟲鳥并藁書楷書懸針  
垂露飛白等二十餘種之勢皆出於上六書因  
事生變也魏世又有八分書其字義訓讀有史  
籍篇蒼頡篇三蒼押倉廣倉等諸篇章訓詁說  
文字林音義聲韻體勢等諸書自後漢佛法行  
於中國又得西域胡書能以十四字貫一切音  
文省而義廣謂之婆羅門書與八體六文之義  
殊別今取以附體勢之下又後魏初定中原軍  
容號令皆以夷語後染華俗多不能通故錄其  
本言相傳教習謂之國語今取以附音韻之末  
又後漢鐫刻七經著於石碑皆蔡邕所書魏正  
始中又立一字石經相承以爲七經正字後魏  
之末齊神武執政自洛陽徙於鄴都行至河陽  
值岸崩遂没于水其得至鄴者不盈太半至隋  
開皇六年又自鄴京載入長安置于祕書內省  
議欲補緝立于國學尋屬隋亂事遂寢廢營造  
之司因用爲柱礎貞觀初祕書監臣魏徵始收

聚之十不存一其相承傳拓之本猶在祕府并  
秦帝刻石附於此篇以備小學

凡六藝經緯六百二十七部五千三百

七十一卷

通計亡書合九百五十  
部七千二百九十卷

傳曰玉不琢不成器人不學不知道古之君子  
多識而不窮畜疑以待問學不踰等教不陵節  
言約而易曉師逸而功倍且耕且養三年而成  
一藝自孔子沒而微言絕七十子喪而大義乖  
學者離羣索居各爲異說至于戰國典文遺棄

六經之儒不能究其宗旨多立小數一經至數  
百萬言致令學者難曉虛誦問答唇腐齒落而  
不知益且先王設教以防人欲必本於人事折  
之中道上天之命略而罕言方外之理固所未  
說至後漢好圖讖晉世重玄言穿鑿妄作日以  
滋生先王正典雜之以祆妄大雅之設汨之以  
放誕陵夷至于近代去正轉踈無復師資之法  
學不必解專以浮華相尚豫造雜難擬爲讎對  
遂有芟角反對互從等諸翻競之說馳騁煩言

以紊彝叙誥誥成俗而不知變此學者之蔽也  
班固列六藝為九種或以緯書解經合為十種

乙卯閏月十日見

林澤全

