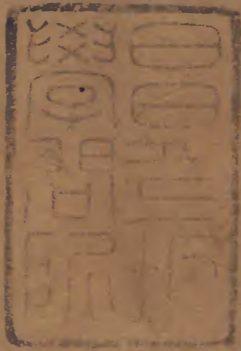


関書



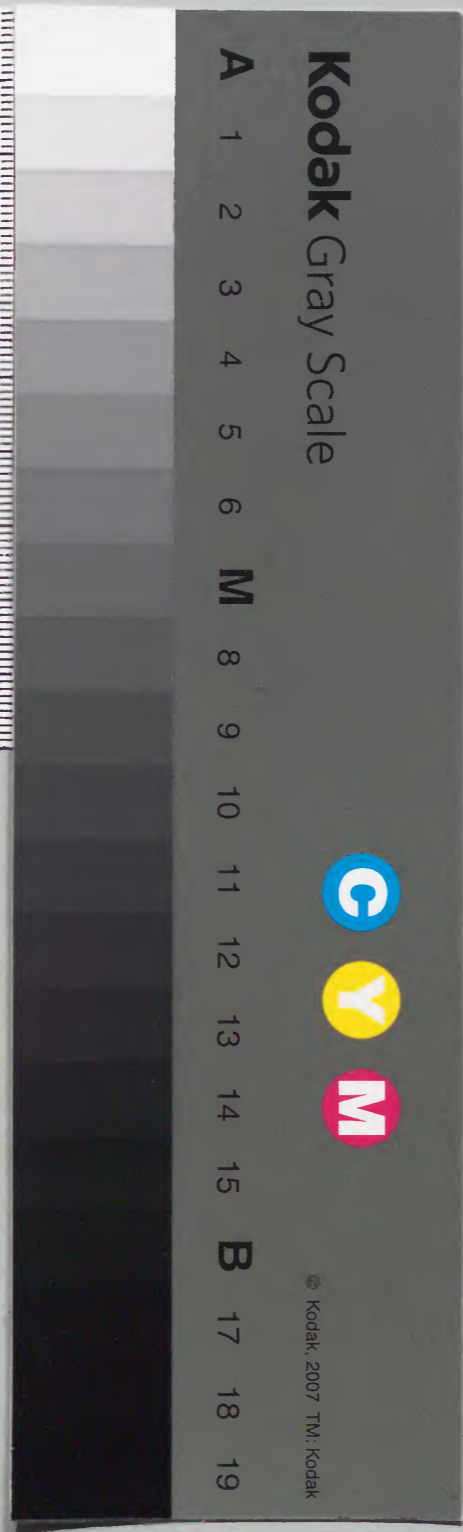
		漢書門	
九	一〇七	三	三
函	三	架	一
冊	一	冊	四
類	號	類	冊

内閣文庫		漢書	
九	一〇七	三	三
函	三	架	一
冊	一	冊	四
類	號	類	冊

廿一廿二廿三廿四

内閣文庫	
番號	漢 9073
冊數	40 ( 6 )
函號	292 86

292-86  
6-10



綴じ部(喉部分)の文字等が開きが不鮮明な場所あり









閩書卷之二十一

方域志

汀州府

長汀縣  
上杭縣

寧化縣  
武平縣



布政司西南一千六十里東抵延平永安縣

西抵江西瑞金縣南抵廣東程鄉縣北抵江西廣昌

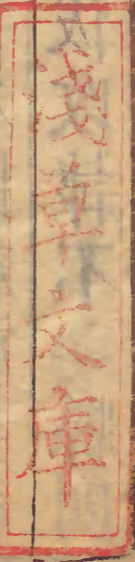
縣晉太康三年分建安郡置晉安郡立新羅縣屬之

而汀州始基於此宋齊梁陳隋皆省唐開元二十六

年開福撫二州山洞置汀州領長汀黃連龍巖三縣

天寶元年改為臨汀郡以黃連縣為寧化縣乾元元

年復為汀州大曆十二年折龍巖縣歸漳州以建州





之沙縣來屬光啓元年王緒陷汀漳二州尋爲王潮  
 所得其弟審知繼而有之乾寧三年屬威武軍五代  
 晉開運元年朱文進殺其主王延羲以許文縝來守  
 未幾文縝以州降于王延政二年王氏滅地入南唐  
 越三年折沙縣歸劔州領縣二宋太平興國三年屬  
 威武軍雍熙二年屬福建路淳化五年升上杭武平  
 二場並爲縣領縣四元符五年折長汀寧化置清流  
 縣領縣五紹興三年以蓮城堡爲縣領縣六紹定中  
 廢清流縣領縣五元至元十五年升爲路隸福建行  
 中書省城內置錄事司領司一其後改隸不一縣則

仍舊至正八年立汀州分元帥府二十二年陳有定  
 據而守之皇朝洪武元年改爲府罷錄事司領  
 縣仍舊成化六年以明溪鎮巡簡司置歸化縣領縣  
 七十四年折上杭縣地置永定縣領縣八  
 甌閩奧壤東南上游西隣贛吉南接潮梅前直圓峰  
 後枕臥龍一川迅急滙乎三溪千嶂重複環夫四面  
 其形勝也  
 長汀縣東抵寧化西抵瑞金南抵上杭北抵瑞金轄  
 二廂十里統圖五十有一

左廂圖六

宋金華登俊  
 郵河三坊

山日南山  
 馬鞍

拜相  
 蓮花



嶺曰佛嶺  
嶺曰通濟  
洞曰仙隱  
蒼王

右廂圖三

宋清紫福善  
從善三坊

山曰圓珠  
潭曰麻潭

歸陽里圖三

宋衣錦鄉真宗賜羅或錦旂云  
明時折桂衣錦還鄉以此得名

山曰筆山  
嶺曰大息  
湖曰青湖

古貴里圖一

宋衣錦鄉

山曰王女  
白頭

嶺曰新路

青泰里圖五

宋衣錦鄉

嶺曰獅子  
泉曰湯泉

宣城里圖八

宋衣錦鄉

成上里圖二

宋永寧鄉

山曰鷄籠  
嶺曰分水

成下里圖六

宋永寧鄉

四保里圖五

宋永寧鄉

平原里圖三

宋永寧鄉

宣河里圖六

宋古田鄉

嶺曰八仙

青巖里圖三

宋古田鄉

嶺曰宣巖

山

臥龍山

在郡治後環城四面平田就中單椒突峙高可數十丈廣可五七里北面峭壁矗起其南派爲九支



形如九龍蟠臥又名九龍山亦名無境山其首有  
 山曰東山山麓有東山堂宋郡守陳擘東山堂詩  
 有常留綠野春光在之句又有時和歲豐之堂賞  
 靜軒仰高快哉二亭香遠臺俱宋人所建其旁有  
 山曰蓮花曰筆山有嶺曰橫岡橫岡嶺在府縣儒  
 學後

南山

在縣南三里郡治朝山也宋時為文殊院同慶寺  
 宋洪芻詩烟花澹蕩連三里雲樹低迷過一州山  
 崦有朝斗巖崔然巖幽澗然泉出為汀勝槩山下

有雲谷巖其與山相聯俯挹臥龍宛如人拜者曰  
 拜相山山隈有霹靂巖宋元祐間白晝迅雷一聲  
 劃開巖洞中有丹竈丹井其傍一石名烏鼻石

皇朝嘉靖中徐中行子與為汀守宗臣子相以  
 臬帥行郡相與飲酒賦詩此中傳為佳蹟王世懋  
 詩選地偏多物外情捫碑忽看故人名千秋霹靂  
 開丹竈四面芙蓉出化城其二絳帳南過五百灘  
 不煩絲竹有清歡金鰲對湧丹樓出石燕斜侵王  
 洞寒

馬鞍山



圓珠山

一名龍珠俗呼寶珠峰宋守張憲詩萬疊層岡揖  
臥龍一峰圓頂翠凌空

翠峰山

王女山

舊傳王氏女脩真之所下有通仙橋

展旗山

鷄籠山

舊經云高十五里九域志載為古跡宋時本郡王  
中正於此成道中正字平叔舊名捷咸平中遇羽

士授以鉛汞黃金之術且戒之曰非遇萬乘勿輕

也捷出挾其術走上饒佯狂呼叫坐流嶺南復遇

羽士謂之曰姑俟他日遂走入京師為有司所捕

供奉官張德權異之以聞真宗命皇城司劉承主

問狀中正面奏改今名賜對龍圖閣下具陳靈異

獻所為白金遂特授許州叅軍祥符間每遇大典

禮大工後率成黃白二金以進景靈宮成進黃金

四千九百兩白金萬二千七百四十兩前後所進

以鉅萬詔書褒諭累官光祿大夫簡較禮部尚書

右神武衛大將軍後卒于京師命塑像景靈宮以



輔太祖

赤坑障山

靈蛇山

山舊多蛇下有佛廬及蛇山廟九域志載為勝跡

七寶山

山出七寶下有上寶場今廢

雙峰

峰巒雙聳高入雲漢

西峯

在郡西臥龍山右支也上有西峰法林羅漢三刹

羅漢寺形如燕窠木茂泉清為郡勝境法林院有

袈裟泉舊云院僧講經見窓外有白龍以袈裟覆

之及旦袈裟入石裂而為泉形如袈裟宋郭祥正

為父侔汀與守陳軒烹茗泉上倡和為詩郭因命

院曰新泉軒詩逕石無聲下無穴停之不盈酌不

竭銀瓶送響落清甃鏡奩破碎冰壺裂又音哉江

南郭夫子一顧能令泉價美

二老峯

雙石峭立以形名

佛祖峯



在郡西土名九磔轉非二里許樹木陰翳石徑崎嶇中有禪寺盛夏不暑  
明守吳文度詩山均  
纈絮通雲氣木末垂珠滴露華

佛嶺

上有通濟巖壁間畫佛像宋時唐長史建佛庵於此庵側有長史亭

白葉嶺

上有白鶴庵

界院嶺

土中有珠牧兒鋤地得之見風則碎亦名真珠嶺

東莊嶺

去縣東五里下有民田百畝又有東莊潭

构木嶺

牛嶺

在縣西二十里是江西瑞金道也與是嶺相接者

曰白頭嶺以常冒白雲名

大息嶺

新路嶺

路一作樂界瑞金汀贛間貢水出焉

棗木嶺

湘溪嶺

流源大嶺

分水嶺

歸嶺







詩贈美淳化八年壽八十有二正月六日集眾而  
 逝遺骸塑為直像朝命賜號定應黃山谷贊定光  
 古佛不顯其光古錐透穿大千以為囊臥像出家  
 西峰參道亦俗亦真一體三寶彼逆我順彼順我  
 逆過即追求虛空鳥迹驅使草木教誨蛇虎愁霖  
 出日枯旱下雨無男得男無女得女法法如是誰  
 奪誰予令君威怒免我伽梨既而釋之遂終白衣  
 白帽素履鬚髮皤皤壽八十二與世同波窮巖草  
 木枯腊風雨七閩香光家以為祖薩埵御天宋有  
 萬姓乃錫象服名曰定應神宗哲宗高宗三朝累

封加至定光圓應普通慈濟八字紹定庚寅以有  
 靈顯潰賊之應賜額曰定光院續又易普通曰通  
 聖

八仙巖

巖內有棋盤石跡

宣巖

宋崇觀間宣明隱居於此明字南仲貢辟雍棄去  
 不仕愛是地有巖洞泉樹之樂疏池築室其間郡  
 守謝調名其巖曰宣巖與其子吏部員外郎散時  
 往訪之觴咏終日暨豫章洪芻糾曹龔守戶曹謝



詰皆有留題芻詩一輪涵碧磻谿釣千穗垂黃谷  
口耕又路側似逢居士孺歲寒空老夫松

仙隱洞

上接龍山下脉龍潭石徑泐溪欽崎深窈外兩石  
閣一小石天然成門宋守趙宗模闢徑創谿堂及  
亭繼守林岳復創天香書院及白鷗亭其上有雲  
入驤閣鄆江偉觀也先名清陰後改集景紹興間提  
刑劉高至郡登而善之改雲驤焉後守陳映書鐫  
之石閣前後奇石巒岫門左一石高廣丈餘不麗  
土傍有小石撐柱名飛來石閣下東岬曰有龍潭

潭東有龍王廟

蒼玉洞

在縣東東禪寺下山石奇恠有石門煙嶼仙掌鶴  
窠抱雲二老獅子馬鞍諸勝宋郭祥正詩片片蒼  
岬裂淙淙雪浪深

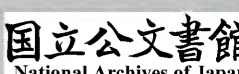
碧雲洞

洞石朗潤漳人黃以陞謂其不讓太湖

白面石

川水利附

鄆江





一溪一名正溪在縣東發源寧化縣李地出石合歷謝地新橋湘洪峽迤邐至東莊潭分為二派一派自惠政橋入一派自太平橋入至高灘角復為一南流經上杭達潮之神前會三河水至海天下水皆東推汀獨南南丁位也故郡名汀州唐僧靈徹初到汀州詩有比之水南流之句高灘角有棠棣槁宋陳擘陳映兄弟相繼為守擘創槁映成之郡人以名橋也

東溪

源發翠峰出合鄞坑水流高洋橋至張家陂與正

溪合又源出大息嶺左至南田大溪合者曰梓步

溪源出南原至湘洪廟者曰小湘溪皆縣東溪也

西溪

源出太原過杉嶺至南拔橋宋治平五年築城塹

濠砌石陂橋下引水注濠一派入城濠至崇善坊

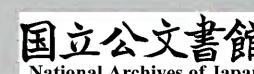
與雲橋與正溪合一派入西田過高阜坊與正溪

合

南溪

溪源不一至側橋合流經普濟橋至南口與正溪

合





比溪

源出橫坑過攀桂橋而下與正溪合

魚梁灘

鷓鴣灘

蛇王灘

灘邊有蛇王石爐灘下河水湍激曲折名九曲灘

王屋灘

有王氏居之以姓名灘去灘許有石如紗帽名

西紗帽灘

麻潭

郡衆流畢會于此山勢蟠互過此溪流折為九曲

白步潭

大潭曲潭

寅湖

距縣東北二里許周圍百步以居郡寅位名湖深

莫測中一小阜雖水溢不沒又于地湖以居郡子

王位有辛湖居郡辛位

青草湖

在縣東五十里象牙林不深不廣湖草常青又

磔頭

峭壁十仞瀑聲如雷又磔角高巖怒灘漑田甚廣

金乳泉



在府東定光佛所喝 皇朝守郡有道闢為池

湯泉 在縣南何田市周圍數十丈熱能熟生宋紹興間

眾砌石池疏寒泉以殺其氣旁結庵名無垢又一

在縣南安仁保由石竇湧出迺可溉田無問熱矣

玉泉 在縣東七十里流為瀑布有佛菴前後植茶號玉

泉茶 泉在二里若周圍百步以石澗實於石隙

開星井 在府治東北塔院前舊傳白鶴仙人遷郡之初謂

城形如斗令按斗象掘七井如星應之

長史井 在福壽樓南街城下郡人鄧正已開鑿至丈餘見

盤石焉其下瑋琮有聲撞之泉湧置里十四丈外

八角井 在開元寺井濶可丈許深十三丈舊傳與雲驤閣

下河水相通溢則井溢清則井清異時水忽高湧

眾以為下通龍潭疑龍穴焉今寺入學宮井從之

鄞江井 在縣東右廂金花坊深僅三尺許溉田甚多

周書 卷之二十一 方域 泉

泉

泉

泉

泉

泉

泉

泉

泉

泉



萬戶井在胡嶺坊大路傍泉甘可飲萬戶

寧化縣在郡東北東抵清流縣西抵江西石城縣南抵長汀縣北抵建寧縣本晉新羅地舊為黃連鎮界福撫二州間唐開元十三年因居民羅令紀之請置黃連縣二十四年開山洞置汀州因屬焉天寶元年改為寧化宋元仍舊皇朝因之置里十四成化七年分柳楊下覺二里隸歸化縣今轄里十一統圖五十有一

在城里圖十二

宋桂枝鄉

山曰翠華潭曰龍門

登高院子坑

龍上上里圖三

宋桂枝鄉攀龍坊

嶺曰三峯嶺曰狐棲

龍上下里圖三

宋桂枝鄉攀龍坊

山曰寶山湖曰蛟湖

鳳凰

興善里圖三

宋桂枝鄉遷善團

山曰南山羅亂

牛頭潭曰神頭

澗曰雷鳴

新村里圖三

宋桂枝鄉新村團

嶺曰鷺峯羅漢

嶺曰獅子黃栢

峽曰烏路

永豐里圖三

宋桂枝鄉

嶺曰金船神王

苦竹南橋



會同里圖六 宋桂枝鄉

招賢里圖三 宋登龍鄉 石曰獅子

招得里圖五 宋登龍鄉 招化里

山曰陶峯 牙梳 龍鬚 伍家筆

嶺曰嚴塘 巖曰彌勒

泉上里圖四 宋登龍鄉 温泉團

山曰羅平 嶂曰城門

泉下里圖三 宋温泉團 湖曰柘湖 嶂曰凌雲

翠華山 在其北五臺筆架在其南城門嶂東峙若屏牛頭山西立若宸聖水環前翠華後聳其形勝也

翠華山 俗名翠華山

縣主山也四時蒼翠縣人於此遊賞

登高山 俗名登高山

寶山

山有五色石璀璨如寶

鳳凰

蜿蜒數里許其形如鳳 國初邑人張震讀書

其下後聘起為教授官至太原守

南山



邑望山也山似筆架水似帶環

東山

牛頭山

峰頭峭拔為郡勝

羅亂山

陶峰山

峻聳壁立舊有陶姓者結茅其上

牙梳山

以形名險峻阨塞嘯聚所憑

龍鬚山

高峰繁蔭崖石間草如龍鬚也

伍家筆山

尖聳如筆世族伍姓者居山下遂名伍家筆

羅平山

處士羅平隱居之地

五靈山

本名伍家山昔有時閱者與妻英學藝遊寧化未

幾俱卒邑人憐之葬於是山常示靈爽因祠祀之

東晉末寇至過者見其人馬紛紜寇退有芝五莖

產祠前有司異之具聞封為伍靈山普惠孚寧王



立祠焉

紫氣山

在縣北通邵武界

威膽山

上有寶池寺其側有石傑出名寶池石

平原山

南唐時有僧惠寬居之惠寬邑葉氏子遍遊諸方

慧悟而還能馴服虎豹號伏虎禪師保大三年因

山有龜峰獅石之勝衆爲創庵名曰普護庵側吊

軍嶺高峻無水師頓錫石上水出不竭七年汀苦

旱郡人迎之禱雨七日不雨願自焚軀及日至命

人積薪厝火坐其中間火未及燃雨下如注建隆

三年示滅封紹興大師乾道淳熙以救旱功累加

封號至六字紹定羣盜犯城守城卒每夜見二僧

巡城曰勿睡勿睡疑師與定光也嘉熙間州上狀

復加號妙顯二字

三峰

鷲峰

有鷲峰院前有泉曰甘泉

凌雲峰

開書

卷之二十一

一 方域

七

洪正



峰高拂雲中有磔名龍潭舊傳有龜浮水面溪水  
即漲歲旱鄉人取以禱雨

芙蓉峰

狐棲嶺

其狀如屏舊有白狐棲此

獅子嶺 黃栢嶺 羅漢嶺

金船嶺

舊傳山有金船其光夜現

苦竹嶺

神王嶺

上有神王廟鄉人所禱焉

南橋嶺

嶺勢高拱跨山如橋而入其中實與洪爐無異

巖塘嶺 竹高嶺 碑嶺

城門障

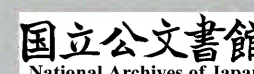
壁立如障无末邑民避寇於此

龍池巖

昔有龍蟠此宋運使蔣之奇詩蒼龍魄骨去已久

山根一穴如天開寄言俗客不可入往往白晝生

風雷





西巖

在縣西北五十里田林田寺向南行五里許渡小澗登石梯而上石筍屹立如門上有石乳涓涓下垂正滴筍末又有石如龍當門之上其中空洞如砥可坐十人有數石室其一曰寶陀石若龕屋然中署觀音像一曰乳穴非藜炬不可入中橫石案旁有泉一泓遇旱取水出巖卽雨謂之聖水一曰丹室有一小穴匍匐而入其中寬明丹竈儼然又如方丈初入頗暗坐久忽明又一如堂奧寒氣逼人立不能久傍有龍井

東巖

在西巖側中有數石室旁有碧蓮數朵大如車輪左有石龕名經龕又有石如壺高可二丈寒泉湧出壺口皆成鍾乳下有芝田數區上有響石撞之如鍾西有石柱高峙如青琅玕其南有泉自石中出潺湲迅急復入石縫不知所之又南最高處有石鶴若奮飛之狀亦有丹室

彌勒巖

高峻玲瓏窟中多巢鳥雀巖下空洞如一石室前有彌勒佛殿



連城洞

地多黃連又名黃連洞唐置治處也

雪隱洞

地名苦竹舊號洞源巖宋治平間僧祖慶結庵於此洞岡疊巘小澗橫絕巖石竒怪如窓如龕如設筵席如列鍾磬如虎闢如鳥翎又有一石板地起上有乳泉滴瀝能愈病霖旱洞下有石名石龍東北十里許有瑞花巖多生竒花異草則歲大豐

香爐石

在縣四十里隋義寧間劉熊二道士脩煉其間白

日飛昇人爲創升仙臺刻二像石壁祈禱有驗

獅子石

在縣北田間大窰又三十里至總其五東自熱水

危石

在縣北六十里突然一峰四壁陡絕宋紹興間僧

祖月結庵其下名曰翠峰

石牛

在縣西南七十里以形名故驛曰石牛驛

水利附

大溪



在縣南溪源凡六派其正西自賴之石城縣塹頭  
 發源九十里至縣與大溪合其西南自長汀界棲  
 狐嶺發源一百二十里至小吳與大溪合又四十  
 里其西北亦自石城界長放百里至李田與大溪  
 合又二十里至縣此三水縣之上流也其東北自  
 臺田嶺發源與建寧分水一百四十里會于大溪  
 又三十里至縣其正北自苦竹嶺發源六十里至  
 馬家渡會于大溪又三十里至縣其正東自熱水  
 窰頭發源一百里至側潭會于大溪又四十里至  
 縣之東渡溪上二里許上流三派合而為一然後

東至清流縣又東會劍江水抵福州入海

滑石溪

羅溪

龍門潭

院子坑潭

龍潭

神頭潭

斑竹潭

赤岡潭

其中有石名狂波舊傳或見二龍蟠石上忽水漲

濤洶

蛟湖

昔有僧結庵其上常見白龍臥湖面鄉人遇旱投  
 以敗鐵輒作暴雨怒濤湧出其鐵迺已宋嘉泰間  
 守陳映禱雨有應建龍神廟湖側



柘湖

去蛟湖不遠其水四時不涸溉田甚多側有羊鵝湖舊傳鵝噪于木羊跪于地忽成此湖

雷鳴淞

潭飛淞

重岡複嶺登陟極艱其中山環水合田足地腴易于嘯聚宋紹寧間有寇據此陳韓劉鈍討平之置南平寨焉

鳥路峽

在縣南五十里兩岼壁立水勢縈深硤下十五里有七孤龍石峻路險怒濤奔湍反折七曲舟師憚之

潔溪泉

在縣北四里清泚甘冽一名滴龍泉

萬斛泉

在縣北五十里石洞中噴湧而出流為小澗溉田數千畝

藍布池舊名永豐池產藕最佳

周家井 太平井 古井

大成井



大舊在儒學戟門外

皇朝邑人張震記本縣學

周在邑北翠峰山之麓地極高爽惟缺井泉學徒日

膳僕夫取汲山趾晨夕勞瘁祭祀亦不蠲潔洪武

十四年冬陳仲復奉命典學明年春林汝嚴亦聘

禮來自三山邑司既為脩治學宮惟井一事無議

定者至秋祀期復邇仲復汝嚴白邑時主簿譚宗

遠署邑事命駕詣學眾謂左右前後突阜剛出無

地可井復曰泉行地中理也畚鍤未施得遽謂無

步之戟門外東偏信手仗鍤俛身指曰鑿是必泉

眾睥睨莫從至或竊咲宗遠厲色戒工其初掘地

夾餘皆瓦爍雜壤又夾餘黃壤矣色殊滋又下一

二尺則其上沮洳有平底巨石截然上承鑱之則

鏗錫空洞眾異之起石得一故井寒泉澄澈厥味

甘冽舊甃猶存初無缺塌宗遠命工甃好名大成

井焉今在光嚴寺前縣治之後其後邑令惑堪輿

復塞之

上杭縣在郡城南東抵龍巖西抵武平南抵永定北

抵長汀本晉新羅地唐為龍巖地大曆四年刺史陳

劍折龍巖胡雷下保置上杭場今屬永定矣宋淳化

五年升場為縣割長汀南境隸焉元仍舊

皇朝



因之置十里統九十二圖後漸省為五十九圖成化十五年分勝運里之圖二溪南里之圖五太平里之圖四及金豐豐田二里之全圖八隸永定縣今轄八里統圖四十

在城里圖十三

宋來蘇里

山日七峯 展旗

掛袍 橫琴

普陀 筆架

覆蘿 峯日美女

石日赤面 湖日高車

嶺日三層 溪日大溪

山日鐵障 嶺日石碑

馬尾

勝運里圖十

宋勝運鄉

嶺日鐵障 嶺日石碑

茫蕩洋 燈籠

石日馬跡 嶺日東安

棉嶺 石燕

澗日逸船 上徐

標蓬 跳魚

大籠釣

添日白水

溪南里圖一

宋興化鄉

來蘇里圖一

宋來蘇團

山日石獅嶼 王壽

高唐 羊厨

巖日青峯 澗日大孤

古田里圖五

山日亂石隔

平安里圖二

宋平原里

山日金山 嶺日羅括

靈蛇 雙溪

巖日管公 溪日金山下

石鍾 南寶

樊溪 水埔

難日回龍 新田



白石禾灘

目忌

鑊風

湖日鬼湖

潭日黃土

石日石龍

山日銅鼓

太平里圖一

宋太平鄉

白砂里圖一

宋白里

峯日文筆

嶺日香嶺

溪日九曲

吾竹

琴岡前案金山後屏旗嶂西蟠髻峰東峙袍山屹立西南籬嶠覆峙東北襟三折之清漪凡七峯之蒼翠其形勝也

山

七峯山

邑後鎮七峯翠律翠麗堪輿謂上應北斗又名七

星山

掛袍山

邑前鎮以形名舊云未縣之先林木森蔚有術者過之曰袍山蒼蒼朱紫盈坊未幾遷縣于此

展旗山

邑右鎮

橫琴山

平廣延袤如橫琴然亦名橫琴岡後有觀音堂堂下沈泉澄澄病者洗以愈曰觀音井其旁流一派溉田可數頃又城內西北亦有井曰觀音



冷洋山下煖與又州內西其水南其曰鹽音

高出羣山俯見縣治有道人結庵其上下有水一  
脈迸石而出夏月極冷去西有冷洋嶺嶺多石

覆蘿山 筆架山

鐵障山

石壁若障山西鐵中出焉

茫蕩洋山歐山谷水紫蓋村水與懸絕于北

當上杭永定兩縣界磅礴數百里峯巒巖絕人跡  
罕至西南通程鄉東通漳州頑民所穴急則入廣

右獅嶺山

高唐山

舊傳有二人其一姓高其一姓唐年九十餘同登  
此山遂不復歸二山曰郭水亦未詳其詳

王壽山

端正高出二十餘丈形如殿閣若王者執圭之狀

羊厨山

高可百丈盤亘百餘里據汀潮二州間危峯恠石  
千態萬狀其巔常有羣羊棲止人跡罕到

亂石隔山

路通龍巖界其上亂石巉巖





紫金山

邑主山也以產金名宋太平興國初天下產金六州閩惟汀有之其時貢金九百六十七兩其後有永興通利利濟龍山石門語口及金山凡七場又去縣稍遠曰端和曰嘉興曰興濟曰浮流曰錦豐凡五場紫金山之嶧多銳而升丹碧如畫且以色名云冢有龍井側有淙出石罅爲黃金一溜百丈曰百丈磔流下三池曰膽水池宋時縣治邇焉其水赤苦取浸生鐵可以煉銅崇寧間臣僚游經言膽水可浸鐵爲銅者九十一所是水與焉旣遷縣

治水味亦變不可銅矣堪輿言金山如焰雖嶂邑而亦多災宜祀玄武鎮之曰皇朝嘉靖庚戌邑人丘嘉周募而建之至丁卯廟成自記其俶曰三山同若龍躍中則縮立隆起其石若角爲麒麟殿左獅之陰爲鍾樓右象之陽爲鼓樓統名曰飛龍廟門下而東越連雲橋橋下兩崖有倒湍凡石梁三而至洞門並岐而下斗折多苔步稍弗戒入罅不復出矣崖額縣淙必涉流而西上有巨石如墮猿雨驟至如雷轟其隅石亭曰王虛亭右玉髓噴自石心而下緣古木抵山迤東與中路會折而南



阜有閣貯毘盧像去閣三丈頗衍而為紫金庵焉亦祀玄武與其椒相伯仲庵前有樓樓下路十一折抵五龍峯五十武為百丈滌落如霏雪至池如珠噴初日薄之澗漾如金碧故以神光名其宮有此泉斷野燒其竹樹尤葱菁遡泉渡琴橋沿流而道微隱約木抄間而為桃源洞洞前為歸鶴樓樓下之浸雖狹宛若武陵谿自桃源轉下眦道宮右約里許抵竒古山之脊為天門而顧之金山其天府矣吳人顧聖少詩金光日盪長生草紫氣天標太乙臺杭人誦之金山之陽望之如筆揮空曰南寶山宋志言牧童得雙壁於此南寶山側有寶巖

巖

靈蛇山

聳拔凌空山下洪元故居有印曰大唐統軍之記并劍存屋後屋火劍印騰空得之於平田邑人為勝跡禱祀之

銅鼓山

界永定縣拔地特起高數十仞廣可數里有巖竇井泉石壁上有倒書千年二字山腰巨井夾餘鼓聲聞則大稔多產黃楊為黃楊巖下有二湖夾左



右曰銅鼓湖宋志以鼓自空墜擊其要石化為泉  
雙魚出遊網不可得

安鄉石山

石以象奇有一巨石善應近蛻洋舖五里而以聲

勝

美女峯

峯有四皆蒼蒼秀茂

普陀峯

白葉場峯下端正佳麗右有普陀寺

文筆峯

有仙女巖負岡瞰溪廣三丈有穴上透舊傳有仙

女居此

雙髻峯

爐背嶺

三嶺

界永定間其嶺三級成化間李時英沿路植松蔽

陰置佃人脩守行者便之時英邑富人也有子源

工翎毛山水善作風雨歸舟圖席其父數千金之

業而魁岸瀟洒家貲以散

石碑嶺



下有巨石方正如碑泉從石罅出四時澄澈夏冷冬温名龍泉井

燈籠嶺

上有石若燈籠

蜈蚣嶺

高聳縈迴五里許嶺路蜿蜒若蜈蚣然正統間鄉民吳廣植千松道旁以便行者

棉嶺

景泰間邑人唐常夾道植松椽千餘株行人便之

羅括嶺

羅括人名也結廬於此

雙溪嶺

與長汀縣分界有二小溪環繞其下

香嶺

舊有檀木香數百本因名或云嶺多木乳膏居人採而藝之

松風嶺

嶺上松樹夾道戟列皆宋元間物龍鱗虬髯飛濤流翠使人遂入忘出

青峰巖



巖有秀峰竹木蒼翠

管公巖

舊傳有管姓者脩行於此巖深廣數丈內有石鼓擊之輒鳴

石鍾巖

中有石乳傍有巨石擊考有聲

黎公巖

有姓黎者脩煉於此

東安巖

宋定光佛本師常棲此巖時何仙姑居武平縣南巖辟穀師謂宜建禪堂以所卜杭六十地居之卽仙姑遂舍巖宅施田與之其後壽至百五十歲杭人祀師是巖而爲仙姑建宮昭陽門內絕巢雀焉按何仙姑廣州增城人生而頂有六毫唐武后時住雲母溪夢神人教之食雲母粉當輕身不死姑取餌之常往來山谷間行步如飛後漸辟穀語言異常武后遣使召赴闕中路復失景龍中白日昇天天寶九載見於麻姑佇立五色雲中大曆中又見身廣州小石樓今云宋時人不省所謂

石燕巖



赤面石

上圓下方峭壁赤色

馬跡石

在山澗中廣二丈餘厚四之一兩面皆有馬跡

石龍

橫亘溪中背有鱗文旱時積砂石則天必雨雨水漲蕩必至砂石全去迺已

獅子石

梅溪寨西水口山頂石高數十丈勢若獅臥數里皆見

川

大溪

發源長汀縣界象溪匯合入縣境與舊州語口之水會至縣治南山下過美女峰縈迴三摺環抱而出又西流五百步南逕潭口直抵廣潮入海三摺水杭佳景也中有蓮花石觀音石烏虎石蓮花石波濤洶湧行舟毫釐失手卽至覆沒其上羣石叢萃如蓮花有觀音石烏虎石皆以形似名者

瀨溪

黃潭溪

周書

卷之三十一 方域

毛鳳



源出龍巖界石門小澗至小坂湯過上南湖逕三  
堤漢滌崆會大溪河通舟楫小坂湯溫泉也

安鄉溪

源出東安巖山小澗中與大溪合

跳魚溪

發源榛山嶂至豐稔寺前合黃潭溪

金山下溪

在縣北冷冷清泚東流數里添入沙石中號乾坑  
數百步外復湧出長流

南寶溪

源出南寶山下流數里納礬水會金山下溪里鍾  
寮場與南橋小澗竹林坊水合而東流鍾寮場宋  
時縣治在馬坑治興盛商旅輻湊

礬溪

出鍾寮場東與南寶溪合礬水合流溪西有水溪  
出赤色

新田溪

在鍾寮場西與南寶合流逕龍蛇山會語口溪南  
流至舊州與大溪合流

水埔溪



源出武平界經巖頭舖至水布灘合大溪

九曲溪

源出新坊口縈紆九折至語口與大溪合溪之水  
口有香爐石舊傳縣治南石峽間兩山如束中通  
一徑竟半里許未縣之前有妖恠虎豹為害覘者  
黃七翁與子及婿姓倖者往治之因隱身入石石  
壁隱映露有人影儼然三像妖恠遂息風雨時石  
中隱隱有金鼓聲民立廟香爐石下曰黃倖仙節  
廟且家繪像奉之

苦竹溪

山澗中合衆流至水西渡入大溪

高車灘

水一直一澗水氣收斂  
傍置高車轉水溉田

馬尾灘

水散流若馬尾然

逃船灘

平以數石常阻水其土  
灘甚險惡舟人過之脩載而後敢行

操蓬灘

亂石森列舟過此必操蓬以濟

上徐灘

下徐灘 大籠鈎灘



大孤灘

衆石搓牙船難上下行者必易載而渡

回龍灘 白石灘

禾灘

有石平坦農者常頓禾其上

目忌灘

水湍甚篙師忌之

鑊風灘

有二水一直一橫浪滾如鑊

草鞋潭

在縣北二里許延袤數里舟人云行竟此潭可成

草鞋一雙

信豐潭 黃土潭

相公潭

有人寓此產子宦達後以名潭

灘頭潭 石壁潭

鹹水湖

在三層嶺背出水一泓味鹹不涸又勝運里大陂  
下亦有之又有天井湖濶五十餘丈深淺莫測一  
日忽涸水湧出十五里外又在城里北門外西有



二湖亦名天井 十五里於天 湖里北門於西亦

鬼湖 亦名天 廣丈有奇旁無寸草其深莫測相傳下有龍宅焉

白水滌

溪邊土中有石塊質鏤章能運水至頂以滋華草  
眊而工之可為假山舊有屬題白水磔頭白屋白  
雞啼白晝未有對者 皇朝潮陽修撰林大欽

過此隨車問土得黃泥壠遂儷之曰黃泥壠口黃  
家黃犬吠黃昏

御天池

深蓄廣漑可以備旱

佛嶺泉

泉出石孔中如鏡飲之不竭

瀑布泉

吳公井

宋志在縣東二百步慶元間有龍見遷縣後廢

靈源井

在縣西

武平縣在郡西南東抵上杭西抵江西安遠縣南抵



廣東程鄉縣北抵長汀縣唐置州後以本州西南地  
 為南安武平二鎮隸長汀五代時偽閩併南安為武  
 平場宋淳化五年升為縣折長汀西南境益之以屬  
 汀州元仍舊皇朝因之里凡七初統圖二十有  
 三繼統都十九今統圖二十

在城高恭里圖四 宋安豐鄉 高吳保

豐順平里圖三 宋順義鄉 武溪里 溪日漁溪 灘日白鷺

信順團里圖三 宋永寧鄉 招信保 山日梁野 溪日千秋 大順小溪

犬湘亭里圖三 宋永寧鄉 七里保 灘日七里

丘留東里圖三 宋和順鄉 丘田 灘日濠坑

歸郡里圖三 宋永平鄉 歸平里 灘日剪刀 大頂 鈎丁

盈塘里圖一 宋永平鄉 石塘里

閩徼盡地豫章界頭黃龍北峙筆架南列梁野障東  
 雙豸蟠西龍溪碧水環繞合流其形勝也

山

靈洞山

在縣西十里為洞天之一大洞三十六小洞二十  
 人有仙人上馬石蛟池湯泉石龜之顛其下舊有



靈洞院洞元觀又石井三舊傳葛真人煉丹井也  
靈洞院宋時僧了證居之了證姓鍾本邑人年十  
九禮拜禪果寺僧道松後遊諸方遇崇首坐機緣  
相契印可得道普度一切還居是洞一日送客入  
門謂侍者曰緣盡矣繫歛草鞋爲別侍者請頌證  
曰拙哉呆子平居倦爲况將行乎請益堅強書曰  
來時本無去亦非有珍重諸人月明清晝趺坐而  
逝三日茶毘五色舍利祭送如雨

雙鴈山

雙峰如鴈縣志不識豸字而以爲薦且鮮之曰雙

峰高薦陋矣

交椅山

鷺頭山

天馬山

平寒山

梁野山

一名梁山一名梁野仙山去縣東三十五里高五  
十餘仞分十二面險峻疊出絕頂有白蓮池昔鄉  
民採茗誤至一巖見龍鬚草蒙幕垂門披而入見  
佛像經帙鐘磬幢蓋如新造設後丹往失之矣唐  
開元中福僧持鐵駐錫三峰大曆中泉州僧靈悟  
駐山自後蕪沒絕頂有石大數丈餘下有一石載  
之登其上遠見百里名古母石



橋背嶺

與太平嶺相連道通邑中

石獅嶺

石徑嶺

高峻多石通羊角水接江西會昌界

白鶴嶺

在縣西十里江廣往來要路

當峰嶺

鑿石為路其長五里接永平寨上有泉兩泓自石

眼傍出名雙井泉

黃公嶺

一名黃峯嶺與長汀分界修十餘里止有聖公泉

相傳定公佛卓錫泉傍水僅杯勺雖千人飲不竭

伏牛嶺

嶺有黑石高廣百丈狀如伏牛

平頂嶺

在縣北五十里民間相傳為棺材石新官初至常

戴星入邑治教諭謝國臣詩此山本是巨門星間

井訛傳惑宵冥生死世緣看已破豈容人意避過

經



觀音嶺

南安巖

在縣南八十里形如獅子舊為蛟龍窟宅俗呼龍  
穿洞定光大師卓錫於此中有二巖南巖窈窕虛  
明石室天成東巖羗隘而石龕尤縝密又有石鼓  
石虎石龍石龜石獅俱以形似名巖之前秀峰十  
二名十二峯定光偈曰一峯獅子吼十二子相隨  
宋郭祥正詩汀梅之間山萬重南安巖實何玲瓏  
青瑤屹立敞四壁巧匠縮手難為工又有綠水湖  
水色深綠相傳定光佛創院取水為大綠

新華巖

湖口巖

龍濟巖

在在城南三里林木嘉茂石徑窈深洞前有龍牙  
石珠簾泉  
象洞  
縣南一百里接潮州界環抱紆迴號九十九洞海  
錄碎事象洞在潮海間今屬武平縣昔未開拓時  
羣象止其中其地膏腴有美稼可釀佳醞邑人重  
之名象洞酒

棋盤石

果合石

仙人床石



川 水利附

化龍溪

一名南安溪在縣治前百步許源出清平鄉南流合歸順鄉小溪入廣東程鄉界

聚靈溪

源出靈洞寨城中高仰民病緩急無濟 皇朝

令徐甫宰相勢浚導砌以磚石近五里許由西門流入遶城東出合化龍溪復折而西

漁溪

源出東峰嶺下會禾豐溪合逕口小溪水南流入

化龍溪

千秋溪

源出梁野山自東團經谷孝里合流西入化龍溪

大順嶺小溪

流自露溪保入長汀縣界七里河

濠坑溪

源出江西安遠界

武溪

水接化龍溪合流至廣東程鄉界

黃沙溪



多沙少石縈紆數里流入化龍溪

禾豐溪

源出當峰嶺下南流入漁溪九潭合逕口水流入

于化龍溪

露溪

一溪七彎俗呼露渡溪七渡

順明溪

大嶺下西流出江西會昌縣界入大溪

九龍溪潭

黃泥潭

騰蛟潭

雲際

蛟塘

在縣南八十里水深無際昔有蛟為民毒洎南安

祖師建院巖下其毒遂弭

熱水泉

官陂泉

龍泉井

在縣南禪果院殿後相傳定光佛所鑿

銅井

在城內西偏汲之聲如銅響而色又黃



閩書卷之二十一

方域志

汀州府

清流縣 歸化縣

連城縣 永定縣

清流縣在郡東北東至永安西南北俱抵寧化東南  
 抵連城東北抵歸化本長汀寧化縣東麻倉團里舊  
 有清流驛宋元符元年提刑王祖道行郡憇驛愛其  
 山川因謂長汀寧化壤地曠遠奏析寧化六團里長  
 汀二團里置縣紹定中廢元復置 皇朝因之  
 初里九九統圖七十九成化八年分歸上歸下二里  
 隸歸化縣今轄七里統圖五十六



坊郭里圖九

山曰龍山

屏山

東華

筆山

方山

馬家

嶺曰東隘

拜相

崆峒

巖曰瀾湧

石曰玉兔

獅子

溪曰清溪

半溪

灘曰百舌

潭曰南岐

漁滄

山曰蓮葉

香爐

嶺曰高陽

長空

巖曰龍峯

石曰麋石

潭曰池潭

龜山

山曰象形

擊陽

嶺曰玉華

浮竹

高地

巖曰靈龜

七峯

白雲

溪曰嵩溪

清溪

四保里圖六

山曰楓隔

溪曰李子坊

貴人

虎頭

巖曰馬兒

夢溪

溪曰芹溪

漁村隔

山曰豐山

溪曰羅口

山曰盈川

北團里圖四

屏山後擁南極前揖東華左峙西靈右躡一水入鳳

翔而出龍津環抱如帶清瑩若玉其形勝也

山

龍山

自長汀平原山分脉而來八十里許至縣南群峰

高聳起伏如龍元陳有定於此纍城屯兵名南寨



山其支山曰後龍山曰塔山其最高峰曰高極縣治朝山也

屏山

一名紗帽山蒼然屏立擁於縣後元陳有定纍石中兵名北寨山下有聖水庵泉水出洞中味甲寒泉寒泉者縣南祐聖祠下泉也其列為最

東華山

拔地凌空前有斗臺了然曠望邑勝境也

烏石山

皇朝天順間縣民康祿言其山風水有異圖以進

下三司按視不實下獄誅之

筆山

層巒疊翠環遶二十里中聳三峯最高

方山

馬家山

縣左山也邑人昔姓馬者居其下頂有萬壽寺

西靈山

縣右山也

拜相山

與南極龍山相對狀若人拜又名拜龍



蓮葉山

山若蓮葉又名斗笠山中有池夏蓮盛花又名蓮花

香爐山

象形山

龜山

雞籠山

楓隔山

山多楓木

鐵石山

山產鐵石皆堅黑如鐵色

貴人山

五雷峰山

虎頭山

豐山

山極峭絕其頂如磨常有雲覆秋霽方露全體凡登謁者必於夏末秋初過則涼冷侵骨矣宋淳熙間有劉道士與其徒累十日糧誅棘捫蘿而上行半日漸有荒逕若行跡六日迺至其巔坦夷如砥上有田地又有碁局丹竈礎石散亂地上如故居廢址始行三十里亂峰如削絕澗奔雷古木懸巖惟松偃壑又十里茶泉遶澗一掬而齒頰生香又十里順真道院在馬順真道院者坊郭里人歐陽仙蛻化處也又山之外有遠巖高挿天際名馬山侵晨登望延汀境界了然在目



漁滄隔山

盈山

亦名老人山宋熙間有羅仙者脩道連城之廣

福堂入是山羽化邑人塑軀祀之

銅鑼山 案卓山 楊梅山

國母嶸

世傳宋楊太后過此故名

東隘嶺

在縣南一里地接橫口村懸崖絕壁可謂一夫當

關

皇朝正德間令林湜因武平寇亂隘守

馬

高風嶺

崆峒嶺

山勢臨水中通一道至嶺絕高元陳有定為關於

此

高陽嶺 長空嶺

玉華嶺

上有玉華洞翠峰矗立石勢穿通若石窓石龕石

觀音石蓮花石獅子之類宋乾道間建佛廬多有

留題者其西有石燕洞洞三穴可容人行深遠莫



測洞口通寧化縣界東有靈龜洞巨石如龜洞亦  
三穴深窄無敢入

擊陽嶺

一名向陽地名林畚峻險壁立太陽可擊狀其高  
矣

浮竹嶺

高地嶺 百步嶺

金錢嶺

清流寧化界嶺也

分水嶺

在縣東北吳地舖元陳有定屯兵於此

橫溪嶺

在縣南十里高五百丈通寧化新村

潮湧巖

飛泉恠石鬱為勝區定光佛建巖為今名巖故無  
水定光合竹引至亦莫得其源也

龍峰巖

地名橘洲峰巒秀削松栢交翠

靈龜巖

舊有大龜見巖下僧庵而祀之

七峰巖



白雲巖

巖形如屋 國初江道人於此脩煉坐化人

泥軀祀之

清溪巖

中有一水清瑩不竭

馬兒巖

以形名

蔣公巖

宋紹興初有蔣道居此辟穀莫知所終

玉兔石

在縣西鳳翔橋下形圓色白春夏或變青紅

皇朝成化間忽墜見底大有光瑩縣東龍津橋

畔又有金烏石與是石相對

獅子石

在縣西靈庵門首

廩石

地名嵩口石若廩矣

符石

在縣南寒泉亭前溪中長丈許相傳有蛟患邑人任總管書符鎮之遂無震恐



鷹嘴石

黃石

溪中大石也黃色尖突鎮邑水口諺云黃石蒙頭

十舵九愁

川 水利附

清溪

即清流大溪發源寧化出高地青口合于正溪環抱縣邑邑以此名清流

正溪

在大溪發源寧化滌迴五十里至縣境登瀛浦如隸合一邑衆溪度九龍會延建二水至福州入于海

半溪

源出高地至白石橋溪西通大溪半溪中白石錯落望之如未消雪邑一景也

嵩溪

發源寧化界合本里小溪水過玉華至嵩口入大

溪

青溪

發源寧化界經高地下至青口合嵩溪入大溪

李坊溪



發源長汀界至白石溪入羅口合正溪

夢溪

源自本里山澗流出至九龍灘口合正溪入海說

者謂溪上林木荔鬱行者如在夢中此其名也里

復有渾名秋口潭

芹溪

源自歸止里出芹口入正溪

羅口溪

發源連城過北圍至羅口合正溪

二港溪

在縣西南五里連有三小港其源皆自寧化會流

于清溪

鄭家坑溪

在縣北各山坑水合流至古基頭及南岐入正溪

巖坊溪

在縣治南流至橫口入正溪

百舌喉灘

亂石驚濤曲折峻激又有歪灘

七里灘

下有楊梅潭



旗角灘

牛角灘

長空灘

怪石縱橫中有大黃石險次九龍下有長空潭澄  
徹映空

九龍灘

灘名見延平永安縣灘凡九其六屬清流最險又  
名六灘九灘上下三十餘里每遇一灘兩崖石峽  
如闕水中石高可數丈如龍橫截其間屈曲如之  
玄乘舟直下一似墜天稍失手即百能不救凡舟

至此須沽酒市牲拜禱龍王舟人更取竹編荔葉  
裹船頭以拒浪倩本土最能為之欄護然後敢下

者舊傳聞宋元時舟楫不通元陳有定始鑿以運  
汀糧然張籍送元汀州詩有為郡暫辭雙鳳闕全  
家遠過九龍灘之句則唐時已行舟矣

朝成化十八年命凌家冬時募工鑿去惡石灘勢  
少殺然中有十八灘終為險迅故俗云九龍十八  
灘邑人賴世隆詩九龍之險無與比江淮河海風  
波爾豈如此水恠石多朝夕無風波自起天劈地  
闢幾春秋何人作俑先泛舟畏途一開不可塞至  
今來往行人愁憶昨乘槎秋潦竭清流挽至龍頭



歇朝來減載覓擔夫舟中無物輕如葉舵頭夾起  
護波蓬左右絆索俱新棕舵師不敢自放去又尋  
本土人梢龍宰牲酌酒龍王廟拜禱龍王求好筭  
祭罷潛身急上船相戒舟人勿言咲一篙撐入碧  
潭心中流喝采呼神明遙觀龍下浪花滾喧天萬  
壑春雷鳴青山兩岸開圖畫銀河一道當中瀉槎  
牙古木遮雲霄天日無光晝如夜峽口初過第一  
龍禹門三汲高更雄船從天上跌落地回頭白雪  
翻晴空第二龍中長且大狂瀾駭浪奔澎湃稍呼  
舵應疾若飛生歎須臾不停待三龍繞過四龍迎  
滿船浪入舟人驚欲求小路逃性命倚天石壁難  
飛騰五龍曲折憂回舵六龍峻瀨防危禍亂濤勢  
合如山來船行水底鑽將過嶺下擔夫已過磯息  
肩岍上待多時行近溪村日將反停橈裝載具午  
炊暫時蘇息難久駐龍上梢公別我去急流數里  
至七龍俗傳魘怪畱神踪莫言此龍易與爾前後  
覆溺在眼中八龍崎嶇尤可畏浪高石大難迴避  
九龍出峽到安沙船內人人皆賀喜維舟上岍扣  
溪鄰典衣沽酒如更生斜陽無事同暢飲夢魂半  
夜猶頻驚起來蓬上觀山色龍裏月沉雲氣黑所



經歷歷皆可陳悔奉親驅臨不測龍王廟在鐵石  
 洞口亦名安濟廟亦名九龍宋蔡襄守泉州時有  
 布衣投謁自稱寧化九龍道士頃忽不見既刺觀  
 之得詩一首遠遠青青疊疊峰峰前真宰讀書翁  
 半壁冷落高宗雨一洞淒涼言甫風溪隱豹眠寒  
 霧露井凋鳳宿舊梧桐九龍山下英雄氣盡屬君  
 王宇宙中明年襄過謁廟亦答以詩宋時清流尚  
 屬寧化故謂寧化九龍道士也

黃栢洋

在縣東五十里宋文天祥行兵至此入農家以避

風雨為題聯句

漁滄潭

潭三連如貫珠清絕明瑩兩岸巨石萃嶂若闕隘  
 魚子所穴故名漁滄上有漁滄廟祀樊令令字號  
 甫秀州華亭縣人唐末官銀青光祿大夫贛寇曾  
 常侍作亂令奉命征討追至羅城力戰歿鄉人祀  
 之其後屢著靈異宋淳熙慶元間邑為建廟紹興  
 間贛賊入寇近城十五里聞鉦鼓聲甚震俄見兵  
 馬幟亦羅列廟後遂驚退元至正二十五年封為  
 漁滄感應王



靈跡聞得列祀典改題其主曰唐銀青光祿大夫  
 樊公之神九月朔日神誕亦命有司致祭本布政  
 司城隍廟亦設主陪祀成化十四年上杭寇黎仲  
 端倡亂動擾三省朝命都御史高明討平之明駐  
 節為神賦詩一章俾邑人歌以侑祀及去明於輿  
 中夢路傍樹梢悉插旌旗朱衣三十餘人俊偉簇  
 立就中一朱衣詣白曰本縣首領官林大人至此  
 送別明心為林都憲聰也比至玉華館會副使劉  
 城為陳前夢副使曰公行入京與林相見其夜明  
 復夢朱衣入咲而告曰公與劉詰心人也何不鮮  
 字發歎去明亦驚寤心甚異之良久方悟林大人

樊字也迺漁滄廟侯酬前詩矣遂復詩識之先是  
 邑人於神誕之月先期三日奉以出遊為故事萬  
 曆丙子秋八月邑人將奉神出遊會學博率諸青  
 衿行祭忽火起後寢焚莫知其故詰旦眾攘闕瓦  
 址得遺骸一函寢後迺知欲盜廟靈氣者竊瘞求  
 福神憤殛之遂投骸於淵建廟如故邑人於八九  
 月前後為樊公會四方貨賄莫不來集

南岐潭

更鼓潭

更鼓潭

方域

三

尤立



地名池溪相傳昔人嘗夜靜聞有更鼓聲

門潭

在鐵石磯巡簡司前清鏡里許舟行如入剡溪岨  
水中有石門故名門潭

池潭

地名田口獨為清深

角樹泉

在縣晏公廟下地中湧一泉穴足應居人日汲廟

後五里許地名漁滄坑有東峰泉瀑長若玉龍有

伍姓者鑿池引竹度龍津橋以便里汲人德之晏  
公失其名明溪農家也樵蘇山間忽聞有旁耳語

者迴盼見一道人遺之半桃晏食已忽不見歸若

醉寐者累日遂不復烟火嗜惟果實清泉而已顏

若童妙能言禍福鄉人呼為晏仙

溫泉

古有三所一在池溪一在嵩口一在北原其源在出

山下可以熟卵

聖堂井

倉前井

東嶽廟井

連城縣在郡東南東至沙縣西至長汀南至上杭北



至長汀本長河地宋元符時置蓮城堡以邑有蓮峯  
 山名紹興三年梅州司土曹事虞觀攝尉長汀上言  
 南北團去縣百餘里強者喜暴弱難怨乞置縣治  
 以便統攝得旨縣蓮城村郡守鄭以境隘折長汀縣  
 古田鄉六團里益之元至正六年草寇羅天麟作亂  
 既平因改蓮為連去草之義也其後為陳友諒所據  
 陳友定始復之

在城里圖四

宋古田鄉

- 山曰蟠龍
- 赤嶺
- 嶺曰塔背
- 溪曰文溪
- 潭曰楊花
- 龍潭
- 彭屋
- 馬坑
- 鷓鴣
- 蓮花

南順里圖四

宋南順里經月指示鄉人開墾後

屯河源里三月夜蛙聞天祥嘆呼  
 境神蛙鳴還此迄今無蛙連人名  
 其鄉曰王城

河源里圖五

宋河源下里

- 山曰涼傘
- 高貴人
- 嶺曰垂珠
- 石曰馬鞍
- 石城
- 西寶
- 牛扼
- 陟嶺
- 七里
- 崗曰龍子
- 太平
- 羅婆
- 西寶
- 山曰銀屏
- 筆架
- 大嶺
- 三將軍
- 金鷄
- 七星
- 嶺曰虎忙
- 野狐
- 巖曰鷲峯
- 廣靈
- 潭曰石固
- 麻潭
- 雲山
- 劉池
- 溪曰苜溪



北安里圖五

宋北

山曰蓮峯

天馬

獅子

三仙

嶺曰烏石

上峽

分水

巖曰石鐘

旗石

龍興

石曰禾廩

石室

雙髻

飯籬

將軍

灘曰楊梅

表席里圖四

宋席湖表

山曰白雲

將軍

正二里

峯曰文筆

嶺曰赤竹

牛路

遠水

巖曰白石

朝天

白仙

南峯

溪曰蕭坊

新泉

里岡

隔口

潭曰鐵珠

橫山

姑田里圖六

宋姑田

山曰鬚頭

橫山

崇岡被嶺舟車四塞東引蓮峯西擁旗石銀屏特立

案其南文溪九折抱其郭金鷄天馬諸峯奇秀變幻

其形勝也

山

蟠龍山

源自清流之豐山東南分支行九十餘里至縣之

旗石峰復突起逆聳而上為西寶山又盤伏而南

為三軍而下抵于縣歷六十里餘屹然拔起縣後

高聳磅礴縣主山也亦名後龍山山側有龍子岡

彭屋山

周書

卷之三十一 二 方域

成

成



以宋彭孫所居名孫字仲謀少負才勇仁宗皇初  
間率里俠應募剿江南賊劉石鵠平田辰州賊陳  
元猛繼討嶺南交趾皆有功廖恩寇閩命孫專征  
單騎諭降之復以計擒劇賊詹遇尋命討瀘南叛  
蠻會靈武有警命孫護輜重往西陲孫上言願得  
精卒五萬不為經畧所制靈州可復進劄凡十五  
通皆邊防機密會神宗不豫尋乞老歸累官萊州  
防禦使隴西郡開國侯食邑千六百戶孫天性忠  
實歷事四朝屢立奇功恩寵甚厚卒穎昌遂家焉

馬坑山

下有澗曰馬坑民居環聚

高凍山 小張坑山 銀屏山 筆架山

西寶山

其山常有夜光疑有寶氣故名

大嶺山

高峻層疊有路沿山而上西抵長汀界

羅婆山

昔有羅婆居山下辛勤造家合瘠土之訓

三將軍山 大坪山

金鷄山



常有人到山見一庵有金鷄飛鳴花餅之上因寄  
宿庵中比曉覺不見庵所

涼傘山 雲山

高貴人山

有顯仕姓高者過此裴徊愛其秀美後人以名山

劉地山

蓮峯山

山絕險峻其上平曠可容萬人有寨有城有池有  
塹有雲樓宣武西南四門宋邑人丘鱗率縣民避

寇於此舊呼東田石鼉為奇勝元馬周卿以福官  
架閣攝邑標為十三景繇書巖壁間曰冠豸曰蒼

玉峽曰雲棧曰天梯曰桃源曰清如許曰芙蓉波

曰金字泉曰白雲深處曰天光咫尺曰蒼谷曰靈

虛曰小崆峒尚有香爐石九老亭亭之上有九十

九塔有仙人下棋處又有迎春石歲立春日人皆

詣石禱祝近歲游者益以丹梯靈芝為十五景而

尚不足以盡之 皇朝僉憲王高桂登蓮峰

詩序茲山宇宙奇觀也獨以僻渺文人學士足跡

莫逮吟咏闕焉推官劉玉成詩序曰汀郡諸勝紫

金弘而故朝斗窈而清滴水奇而秀語大觀靡蓮



峰若也傍有金櫃山巨石圓整橫截一縫若櫃然  
山半峭壁間又有彭侯芋葉大如盤冬夏不枯遞  
羊子落岷下人難取取以火劑亦不能熟舊傳彭  
侯所種

天馬山

惟石昂藏若天馬舊傳遇風雨夜則嘶嘶則鄉里  
不靖元末雷擊其首

獅子山

三仙山

舊傳有三人會山中談笑終日倏皆乘鶴去

堆禾山

其山突起平陸狀若堆禾

上峽山

白雲山 將軍山

蕭坑山

萬曆中令徐大化築北關鑿石是山石線中有徐  
欽徐昌四大字連人異之

髻頭山

黃屋山

山形高博黃氏世居其下

西山

周書

卷之二十一 方城

七

三百九



有杜仙隱是山功成脫化鄉人建庵祀之杜南順里人佚其名山下有龍瓜石下漱溪流

豐山

去邑九十里世傳宋時侍郎沈勇嘗葬於此後呂純陽仙令土神送出骸殖沈覺仍瘞呂化作一道人曰易汝鼓架山穴是處陽真人道場也後清流縣有歐陽姓者寓此得道

文筆峯

塔背嶺

鷓鴣嶺

虎忙嶺

接長汀青巖里虎過亦忙言嶺峻也

皇朝

有僧大行者建庵嶺中大行不知何許人得禪法夜露頂坐荒郊人或叩之頗證前覺

陡嶺

有小大二路沿山絕頂綿五七里險阻陡峻

野狐嶺

嶺接虎忙多狐

牛靴嶺

垂珠嶺

嶺界上杭舊傳宋文天祥起兵過此回顧潛然居民痛而表之曰垂珠



烏石嶺

下有石門潭兩石夾溪對峙如門潭在其中

彭池嶺

以彭侯嘗駐兵於此

分水嶺

嶺西北界長汀東南連城

赤竹嶺

南接上杭赤竹是生

牛路嶺

嶺盤旋十餘里耕民販牛廣東取路于此

遠水嶺

接上杭界行人以重灘患涉避水而登是嶺

貓兒嶺

與永安縣接界兩山對立如貓兒相顧

橫山嶺

盤迴十有餘里東南接龍巖界

磨石嶺

有石可以礪

葉屋嶺

石門巖

閩書

卷之二十二 方域

三

楊維



兩石相峙中空成門宋紹興間雪峰僧倚巖結庵名曰宿雲

滴水巖

界歸化縣見後

鷲峯巖

傍有瀑布泉又有石倉

西寶巖

石鐘巖

俯瞰石壁秀柱層崖峭然殊觀

龍興巖

白石巖

峯巒俱白洞穴甚寬下俯小溪馬耳林界

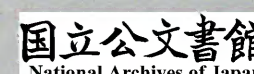
南峰巖

飯籬石

雙髻石

文溪

舊名清溪一源發於長汀磔由新林寺前過一源發於金雞山由法界庵前過合流至縣凡九折而東流入清流界始赴于海因曲折如文字故名上有文川橋下有揚州潭夾岸多綠柳春暮花飛蔽









石固潭

兩岍峭石水深莫測衆魚聚焉常有捕魚者云潭底有石巖巖下有大魚衆魚依之漁者誤犯其潭沫及人腥涎如膠幾不得出又有在此伐木者因採藥毒觸作風雨溪流汎漲一鱗不獲

石城潭

在石航陂之下其石險陡環廻如城

麻潭

鐵珠潭

潭側有路石壁峭立內多黑石如鐵珠然

龍爪潭

放生池

沙水池

瑞泉

溫泉

三龍井

有雲騰井上卽雨舊傳三龍居其間井上有石平

砥名拜龍石

福仙井

古佛井

歸化縣在郡城東東至將樂西至清流南至永定北至瑞金本清流之明溪寨巡簡司

皇朝成化

六年府同知程熙以其地當將樂沙縣寧化清流之交民梗難治請於巡撫都御史滕昭奏折四縣地升



為歸化縣里凡七統圖四十有五

歸上里圖十二舊清流縣地

山曰樓臺  
嶺曰象山  
印誥

屏風  
響石  
五馬  
飛鳳  
小三台

銀瓶  
洞曰玉巖  
雲臺  
崗曰覆船

石曰儒冠  
碛曰白水  
溪曰明溪  
碛曰甘泉  
基盤

泉曰甘泉  
山曰紫雲臺  
旗山  
嶺曰騰雲  
嶺曰考

歸下里圖十二舊清流縣地

嶺曰騰雲  
嶺曰考

石曰金盤  
嶺曰仁壽  
嶺曰百丈

山曰黃牛  
嶺曰三台  
龍西

嶺曰燕子  
嶺曰三台  
君子

嶺曰鐵嶺  
嶺曰鳳凰  
嶺曰龍坑  
嶺曰龜山  
嶺曰鐵嶺  
嶺曰鳳凰  
嶺曰龍坑  
嶺曰龜山

嶺曰鐵嶺  
嶺曰鳳凰  
嶺曰龍坑  
嶺曰龜山

嶺曰鐵嶺  
嶺曰鳳凰  
嶺曰龍坑  
嶺曰龜山

中和里圖二舊將樂縣地

山曰蓮花  
塔峯

嶺曰天上  
水簾  
嶺曰聖隱  
泉曰湯

嶺曰聖隱  
泉曰湯

沙陽里圖五舊沙縣地

樓臺鼓角聳于後三台飛鳳揖于前獅巖東峙仁壽

西矗諸峰羅列溪水環拱其形勝也



山

樓臺鼓角山

在縣治後數峰聯綴中一峰聳似樓臺其餘諸峰

似鼓似角邑王山也

印諾山

邑後山也

蛾眉山

邑前山也羣峯聯絡中一峯若蛾眉然

冢山

一名南山

屏風山

小三台山

學前山也左為掛榜山

響石山

其山皆石空洞傳響

飛鳳山

五馬山

五峯周遭聯屬其中土地蕃衍居民殷實溪水從西來轉南出形如之玄遙觀若五馬環槽然

雲臺山



銀瓶浪盞山

峯巒兩三聯屬中有二峯圓尖如銀瓶餘三峯圓小似盞色殊奇秀

紫雲臺山

山周廻二十里高十丈其頂上平有田塘水碓居民約三百餘戶又有均山三峯聯絡天氣殊涼暑可衣摺日出嵐霧空濛望如紫雲然山下有饒聖者宋時人牧羊至遙車嶺遇仙人奕棋授桃一顆自是得道在均山坐化邑人像祀之

旗山

宋元祐間有晏北海者牧牛是山遇二仙奕石上侍肴良久授桃與食遂得仙術不食皇朝有晏景者其裔生洪武壬戌百有二歲

黃牛山

山嶺峻寬宋曾寡婦晏氏於此結五砦以禦賊晏柳楊里人嫁寧化曾氏曾歿守子不嫁紹定間賊破寧化令佐俱逃將樂令黃埤令民五萬全王倫結約諸砦拒之晏助兵給糧多所殺獲已復依黃牛自爲一砦賊來索婦女金帛甚悉晏召語其田丁曰賊索我耳若輩衣食我若主母當用命因解



救散之曰勝實汝不勝以為修無被辱困迺選百  
 人為前鋒身自搥鼓使婢鳴金衆感奮逐賊賊盡  
 散去鄉人多挈家來依有不給者晏輒贍之聚以  
 益衆遂與萬全倫折黃牛山砦而五之選少壯為  
 義丁急則相應賊屢攻弗克所活以數萬人知南  
 劍州陳韓題其砦曰萬全遺之金帛晏悉散其下  
 寇平事聞詔封為恭人補其子承信郎

龍西山

奇峭約有百丈中有聖水巖有水石泉深尺許不  
 飲不盈飲亦不盡浣即雷鳴

雲蓋山

筆架山

龜山

以形名楊龜山孕靈於此故以為號下有甘潭約  
 深三丈水極甘冽歸上里亦有龜山

鶴遷山

相傳初建三清壇於羅坑常脩醮焚楮有鶴從空  
 下啣餘燼過青山而止人以為異遂即地建宮名  
 曰鶴遷

蓮花山

仁壽峯 三台峯 君子峰

五雷山



在縣西十里傍有二三石如雷形

丫峰 塔峯

騰雲嶂

高約五百丈週迴百里其形如蓋氣色秀麗山前  
後有龍興白雲二庵

五頂嶂

在邑西十里邑之祖龍從此發脉

覆船岡

有獅子巖內有小石室約寬數丈

天上岡

近夏陽頂有路峻長人行其中夕嵐曉霧咫尺若天

辯

考嶺

鐵場嶺

路通將樂一邑扼要

大黃嶺

北斗巖

山形環抱中有小窩相傳星墜之窟又名星窟巖

滴水巖

去縣北五里界連城縣上有泉水下滴亢旱不竭



西有洞約濶數丈其石扣之有聲洞內孔竅相通約數十里下有流泉出爲滾溪仙人堂噴水坑卽此水所出一方勝境也宋時賴僧者居之僧名慧本里賴家山人少投羅漢寺師古空爲僧誦經有悟出遊方外二十餘年開寶二年來結庵巖中端坐不寐能知休咎年九十餘將入定書几曰生也了矣也了九十三歲磨多少而今打破大虛空一輪明月清皎皎旬餘鄉人始知其逝將瘞之時見其顏色如生破襖上有香氣迺曰佛也羣泥軀祀之

皇朝嘉靖中副使嶺南梁世驃標巖境爲

十日天泉石曰仙橋曰虛鳴竅曰隱鵲巖曰佛頭

巖曰祥雲洞曰躍鯉石曰獅子巖曰蜂窠石曰申

陽小洞副使宗臣游滴水巖記余讀汀記歸化東

北五里蓋有滴水巖云往徐君與余談茲巖太奇

也戊午九月督兵西征馳之歸化揭君來謁曰君

將出師紫雲乎則請于滴水駐餐焉予明日以數

騎東行踰嶺稍折而北已又折而東凡三折至巖

巖壁斗絕外墜逕而上揭君遲之旣上有宇故名

迎仙余曰遲仙不愈迎仙哉堂後有亭亭題余恠

其腐語因與揭君解衣其中遂易之曰振衣已聞



垂垂雨則滴水巖在焉水有三一出垂石如蓮者  
 二從石隙中下盛之以石盂揭君曰巖人咸飲此  
 水嘗之甘烹茶尤甘余曰蓋天漿乎蓋天漿乎其  
 石迺甃而曲若龍足戲雲中而則隱則見者余惟  
 焉稍前有斗石下垂類蓮而華者因名之垂蓮水  
 石亦蓮不名者從水也又俯而睇其右隅僧在焉  
 爐烟陰陰上也余曰何僧揭君曰此記所稱賴僧  
 者也其既化而坐數日矣迺巖人始知之則大異  
 之因泥軀祀之此其軀也旱而禱輒雨昇之禱輒  
 大雨則嘆曰有道哉有道哉夫人者宜顯者也佛  
 者宜幽者也今暴其身於明白四達之區使登商  
 牧子拊其面目嬉焉僧而靈固殷殷怒也於是命  
 藏之幽幽之者神之也洞凡三門其中而豎者數  
 柱遂名之曰天柱而柱則又名之曰中天柱左天  
 柱右天柱有石類獅而門者其上更有斗石外懸  
 中系甚微若蒂焉故名蜂窩而揭君曰閭岷有心  
 疾輒削其石水飲之即愈石日日削不類窩美眈  
 而左有二門左者逕右者迺橋石橫其上而文虛  
 其上若龜焉遂名之龜梁龜之左而上纍纍若珠  
 又若垂楊之裊裊條條而水者仰睇其右片石突



而下久之嘆曰此墮猿也其石五色爲祥雲雲之  
下爲虛鳴二洞篲擊輒應谷虛則鳴也又一洞狹  
險旁曰天鼓篲擊之彭彭鼓聲焉余訝之又有冷  
然磬而幽者余曰此何聲也揭君曰所謂石磬者  
也左有洞洞又有床火廼入不火不入者床而  
擊磬若履禪室焉余益駭而揭君命余觴余令侍  
子左鼓右磬颯然天籟滿山也有巨石整而偉余  
右睨之不得其名久之曰冕哉遂呼爲冕石冕石  
者卽磬而床者洞門也其洞最邃名曰鴻濛又起  
而環視鯉石鷹石龜石鰲石又何其紛錯也神奇  
哉神奇哉變化總萃幻鑄紛紜空白恍灼蒼萃飄  
忽則槩名之曰小崆峒云余於是仰而嘆曰嗟夫  
余恨不與徐君同游哉揭君曰何徐君思也曰余  
往歲與徐君蓋游華陽洞云洞自陶隱君來赫赫  
盛矣廼宋帝又丹書之其洞固不可入無奇也使  
隱君覲此宜何以稱焉且茲巖之奇天奇之也旣  
奇之美廼置諸荒山僻壤亂莽草野中不以稱而  
世之以片石假山稱者何限嗟夫巖嗟夫巖余又  
安知其解乎於是罷酒徐君名中行汀守與余友  
善先余三日遊遺余書揭君名鴻則與余同薦畿



中也明嘉靖三十七年九月既望廣陵方城宗臣  
記

燕子巖

中有石洞方三丈許祈禱嚮應

鳳凰巖

巖內有石翎展如鳳凰近龜山先生故里先生嘗

讀書焉

黃楊巖

界延平永安已見永安縣

永興巖

石壁峭然垂蘿窅窅

聖隱巖

巖崖峭壁中不幽陰舊有異人隱此

玉巖洞

洞內虛明石色光瑩側怪石蹲踞如怒猊中有小

石虛明深邃一柱屹立如雕鏤名獅子洞

儒冠石

以形名亦名秀才石

碁盤石

印石

開書

方城

注



石疊兩層上小下大宛如二印

金盤石

在溪中形圓色黃

川 水利附

明溪

又號明江自腰帶水流來遶福林庵側而過因岸有大小阜相對如明字故名邑舊名也腰帶水源自五通凹流來至黃溪頭始大環抱學前遶如腰帶又名黃溪水

新溪

水接明溪流入沙溪溪中有石沿渚夾峙里許水從中流如門檻名門檻石

瀚溪

發源龍湖澗流入沙溪始大澗中有大石紋如龜又有八小石如龜四圍繞之如八卦名八卦石

雷霆溪

水接瀚溪而來沿渚十里亂石嶙峋吼激如雷霆沙溪

源接新瀚二水至是始大可通小舟下至巖前合眾流出黃沙口往福州



布溪

源接吉溪沙溪之水流至巖前匯衆水而來

黃窠水

在縣東十里源自將樂界來流至清平橋下與珩

溪水合

滾水

在縣東十里仙人堂小溪水底有石隙噴出約二尺許灑如雪花晝夜不絕

百丈磔 白水磔

石峽澗

在縣西南二里許發源山下石澗流至惠利夫人橋與腰帶水合惠利夫人華七娘也五代時人從夫征討夫沒於明溪鄉七娘即葬焉而即居於明溪七娘歿合夫葬人莫靈之也明溪者延汀接境要道是有巡簡司驛驛左七娘葬矣一夕客假館驛中夜聞吟詩聲甚悲客驚異使反之再誦琅然其辭曰妾身本是良家女幼習女工及書史笄年父母常愛憐遂使良人作鴛侶五季亂離多寇盜良人被命事征討因隨奔逐道途間忽染山氣命喪天軍命嚴肅行緊急良人命歿難收拾獨將



骸骨瘳明溪數尺孤窺空寂寂屈指經今二百年  
四時絕祀長瀟然未能超脫紅塵路妾心積恨生  
雲烟達旦客語隣并書其辭壁間去自是鄉人構  
室墓前祀之禱祈響應宋紹興間巡簡李寔謂廟  
隘遷司大之而墓前舊室以爲祖廟歲甲戌豪奸  
阮定等集衆作亂懇禱神靈戢而獲之淳熙甲辰  
西北姜大老官黃三潘豺羊輩相繼竊據黎庶遑  
遑拜祝庭下舉兵往勦卽殄渠魁餘黨被執者告  
云始至境四望旗幟羅列儔衆膽寒計無所出以  
是見擒嘉定中寧化賊徒黎七等四出剽掠復禱  
神祠方擬迎敵賊懼潛退端平間調寨兵戍建康  
告行未幾聞廟中鈺鼓喧騰莫解所以迨兵迴言  
恰是日與虜會戰克之始知神之陰助於是耆老  
具實上聞賜廟額曰顯應尋勅封惠利夫人復加  
福順夫人至元至正中連城草寇羅天鱗爲變又  
紅巾賊人曹福山馬文甫等攻掠郡縣巡簡陳友  
定興兵擣之悉就擒戮仍追遺孽至扶竹凹日且  
暮賊窺明光遍野兵甲無際一人乘白馬前後指  
揮矢石如注賊知神兵歛迹宵遁  
皇朝永  
樂丙申沙邑山寇陳添保等越縣城劫掠焚毀退



經玉華驛普為灰燼惟明溪一鄉預避之賊見四  
 壁罄空不愜所圖方將縱火驚聞哨震捐命竄奔  
 適官軍追及殺死幾半明溪相慶賴以無虞相傳  
 六月十一日為神誕自宋元迄今士庶虔恭賽饗  
 毋敢少懈宋文天祥題廟詩曰百萬貔貅掃犬羊  
 家山萬里受封疆男兒若不平妖虜死媿明溪聖  
 七娘

龍坑潭

潭在山間深不可測有龍穴旱禱即雨

水簾

崖間一派約高十三丈灑然飛落四時不改

甘泉

湯泉

東泉井

西泉井

仙人井

揭家井 平八字陂

楊媵陂

永定在郡東南東至南靖西至廣東程鄉南至廣東  
 大埔北至上杭本上杭之勝運溪南金豐豐田太平  
 五里地其地距縣遠絕 皇朝正統天順以來  
 草寇屢發成化十四年賊首鍾三等哨聚劫掠賊平  
 巡撫僉都御史高明奏折置縣鄉分五里如故統圖  
 十有九

方域

方域

三百三十三



金豐里圖四

嶺曰三層  
泉曰下洋湯

嶺曰楊梅

溪南里圖五

山曰臥龍  
龍門

掛榜  
蒲山紅

印匣  
三峯  
雪竹

峯曰雙髻  
嶺曰分水

水珠  
嶺曰松栢

桃坑

凹曰伯公

石曰蓮花

藍盤

九磴

難曰箭灘  
井曰雙井

羅灘

豐田里圖四

嶺曰綠嶺  
溪曰武溪

巖曰吳坑

太平里圖四

山曰銅鼓  
蓮花

筆架  
巖曰龍頭

虎岡

獅于  
頭巾

石曰橫龍  
溪曰文溪

勝運里圖二

嶺曰磨石  
嶺曰松山

塘曰金船  
嶺曰牙梳

凹曰寒水  
溪曰豐稔

石曰馬跡  
跳魚

湯湖  
齊頭

潭曰信豐  
湯曰李田

臥龍峙後掛榜拱前龍門東聳印匣西二水交流  
一湖瑩徹其形勝也

臥龍山

邑主山也脉發茫蕩洋山蜿蜒如龍臥茫蕩洋山  
界上杭永定間已見上杭

掛榜山



邑前案也橫列如屏痕如裳襞又與學宮對峙形如掛榜

龍門山 邑東鎮也貴人峯峙其左

印匣山

邑西鎮也舊為鄉民避兵處其頂平坦若印匣然

滿山紅山

邑水口山也高聳雄麗半界潮州舊傳有父子採

薪父睡山麓土忽瘞身第露其趾子牽覺之遂刺

指漬血識其處預為陰地後尋訪之滿山土木皆赤不識原所故名滿山紅

三峰山

自徐山嶂發連屏穿出縈紆起而至臥龍山

銅鼓山

界上杭永定二縣間已見上杭

筆架山

峯巒如卓筆高出眾山邑望也

虎岡山

兩山相會縈迴數里舊志云煙雨晦冥有巨虎哮

岡又名斧山其凹中有坑如船名金船坑



蓮花山

黎袍山

蒼鬱蒼翠遠望如畫

榜梅嶼

岩巒高峻盤亘數十里山多楊梅焉

牙梳嶼

以形名水分南北介于杭永間

松栢嶂

山勢磅礴綿亘饒永二縣間鄉民於此避寇

桃坑嶂

有鐵可治

徐山嶂

山綿亘百里跨太平豐田勝運溪南四面圖界上

有石如馬謠云石馬鳴縣有兵成化十四年寇亂

太監盧勝使人絕其首下有新村嶺長袤十餘里

路通李田

雙髻峯

水珠峰

上有飛瀑兩山相向一名雙飛蝴蝶奇峻特出邑

奇觀也



雪竹峰 涼傘峰

三層嶺

嶺界杭永二縣間已見上杭上有巡簡司

分水嶺

舊名猪槽曲山勢崇峻路通上杭北入勝運南入

溪南為二里地界

綠嶺

路接漳界

吳坑巖

崆峒深邃石似龍蟠

龍顯巖

巖石如龍狀

獅子巖 東華巖

眼象岡

在縣南二里當水口轉流之處屹立其間形如眠

象

伯公凹

窰光嶽高通潮州界又倒坑畚亦有之

寒水凹

路通上杭怪石巉巖崎險行者必舍輿馬徒步



皇朝成化中王環鑿石開道今城隍廟外  
龍潭崆

在縣南龍磔村石崖下有空廣數內有石床石几  
其下溪水澄深

聖教石

在勝運里新村山腰其石並大一陰一陽有仙人  
掌跡

玉璽石

東華山

在大埠虎坑其石四方浮于溪面有紋縱橫如隸  
書

蓮花石

當杭永三縣間已見上杭

藍盤石

藍盤石在縣南大石山麓高約由豐田鎮永安鎮合流一

九蹬石

大石層聯若蹬九級路通上杭

蠟石

石色如蠟民居其傍以蠟石名鄉半石一  
橫龍石 巾石

馬跡石

亦界上杭已見杭志



鰲石

陂水繞其下

五石

在縣北橫龍一名獅子石一名犀牛石一名硯池石一名樸頭石一名朝拜石

川 水利附

大洲溪

發自龍巖大池經高陂由豐田過永定縣合成一溪溪中有龍潭舊有龍居焉

武溪

發源寒袍嶼緣嶺下由龍潭深渡合文溪流

文溪

源自孔夫經流合武溪通太洲溪

豐稔溪

源自龍巖經上杭黃潭過豐稔寺前至漢礫崆合

大溪

跳魚溪

通上杭縣已見上杭

湯湖溪

發源黎袍山經長窖至牛鼻崆合跳魚溪出豐朗

閩書

卷之三十三 方域

七

百五十三



金沙溪

發源猪槽凹南分流經金谷寺出與古溪橋合

箭灘

有湯泉源出小澗

羅灘

磨石灘 白沙灘

樵灘

驚湍沸浪舟師至此顏色為樵

信豐潭

齊頭潭

鷓鴣潭

在縣西深碧可愛

無底潭

石圳潭

晏湖

在儒學前周圍約百餘丈陂水經流清漪可愛停  
滯為湖春夏可洩以種稻秋冬可壅以畜魚

涇水湖

今名龍安寨湖水澄湛中起一阜傍有溫泉迸出

銅鼓湖

已見上杭銅鼓山下

湯泉三

大洲湯泉出地中下洋湯泉出石壁李田湯泉熱



能熟物旁有溫泉可以和之出戶鑿李田溫泉  
雙井

陰道賦  
今本前漢書本傳載出賦一身動下血果  
河老流  
前漢書本傳載出賦一身動下血果  
五論學前國圖錄百箱文如不為不保前下  
是也

閩書卷之二十三

方域志

興化府 莆田縣上

興化府在布政司西南二百七十里東抵海岸西抵  
永春南抵海岸北抵永福梁天監中置南安郡地屬  
南安陳天嘉五年陳寶應據建安晉安二郡章昭達  
敗之逃至莆口其地始見載籍隋開皇九年始折南  
安縣地置莆田縣皆屬泉州今福州也尋復廢南安  
縣唐武德五年復置莆田縣屬豐州嗣聖十六年折  
莆田縣地增置清源縣並屬武榮州州尋廢縣還隸





泉州十七年復故景雲二年改泉州屬閩州而以武  
 榮州為泉州則今泉州也天寶元年升泉州為清源  
 郡改清源縣為仙遊縣乾元元年復改泉州光啓二  
 年為王氏所據後隨屬閩又屬留從效又屬陳洪進  
 宋太平興國四年析泉州游洋鎮置太平軍尋改興  
 化軍復析泉州之莆田仙遊及福州之永福福清地  
 合遊洋百丈鎮六里置興化縣是為軍治所五年以  
 莆田仙遊來屬八年轉運使楊克讓以遊洋地不當  
 要衝請仍移軍治于莆田宋末改為興安州元至元  
 十四年改為興化路隸福建行中書省其後改隸不

一領司一曰錄事司縣仍置

皇朝洪武元年

改為興化府領縣仍舊正統十三年興化縣人虹縣  
 知縣何誠貢士蕭敏以其地僻民稀奏省之於是領  
 縣二曰莆田曰仙遊

環城千里並海一隅仙境峭壺公之碧清流奔玉澗  
 之泉海道舟車介於泉福山川人物甲于閩中其形  
 勝也

莆田縣東南至海西至仙遊北至福清隋開皇九年  
 析置尋廢唐武德五年復置宋元仍舊 皇朝

因之正統十三年省興化縣西南鄉地入焉領七區



四廂三十一里二百九十四圖景泰中省二里八十  
九圖正統十三年罷興化縣增廣業一里領四廂三  
十里圖二百有五後省今為百七十四

一區

東廂圖八

宋崇業鄉

山曰石室

太平

嶺曰大象

左廂圖四

宋崇業鄉

雞足溪曰上溪

湖曰白湖

右廂圖二

宋崇業鄉

南廂圖四

宋永嘉鄉

山曰天馬

鳳凰

泉曰溫泉

常泰里圖一

宋崇業鄉

高陽

方山

天壺

三仙

馬齒

象山

嶺曰吳嶺

松嶺

溪曰苕溪

南菝蘆

魚滄

八瀨

延壽里圖八

宋唐安鄉

山曰囊山

黃巷

潭曰龍潭

嶺曰勸耕

望江里圖五

宋唐

泉曰葆光

尊賢里圖二

宋武化鄉

山曰浮山

井曰張井

井曰方公

方域

鄭



延興里圖二

待賓里圖一 宋唐安鄉

三區

連江里圖八 宋感德鄉

孝義里圖八 以唐孝子林攢名宋崇業鄉

永豐里圖二 宋唐安鄉

待賢里圖三 宋唐安鄉

興教里圖三 宋武化鄉

四區

南力里圖七 宋感德鄉

莆田里圖十 宋感德鄉

景德里圖三 宋感德鄉

壺公里圖三 宋感德鄉

新興里圖一 宋永嘉鄉

文賦里圖一 唐朱鄴以能賦名故以名里宋永嘉鄉

山曰戴帽 駟馬 溪曰蒜溪

山曰瓊山 嶼曰大孤 小孤 海曰寧海 溪曰東華 井曰莫公

山曰雙魚 峯曰靈峯 巖曰香山 江曰江口 溪曰迎仙 潭曰烈女 池曰桃源 温湯 井曰黃井

山曰尖山 崇聖 三山 山曰塔山 湖曰凝翠 山曰城山 井曰雙慶 山曰壺公 蓮峯 溪曰寶勝 山曰將軍 湯亭 白雲 鼓角 九龍 溪曰白沙

山曰章魚 港曰章魚

山曰龜山 紫帽 雲平 小壺

山曰龜山 紫帽 雲平 小壺



五區

維新里圖四 宋永嘉鄉

山曰橫山 王倉

靈川里圖一 宋永嘉鄉

山曰石梯 浮山

國清里圖六 宋感德鄉

山曰白塔 萬玉

安樂里圖五 宋感德鄉

山曰柯山 石牛

醴泉里圖六 宋感德鄉

溪曰梁溪 峯曰翠峯

醴泉里圖六 宋感德鄉

山曰石馬 芝山

醴泉里圖六 宋感德鄉

岳香 金山

六區

興福里圖五 宋崇福鄉

山曰五峰 竹嘯

興福里圖五 宋崇福鄉

持久 天龍

武盛里圖十五 宋崇福鄉

山曰印山 九跳

武盛里圖十五 宋崇福鄉

東龍 石獅

武盛里圖十五 宋崇福鄉

鳳石 赤崎

武盛里圖十五 宋崇福鄉

柯山 白湖

武盛里圖十五 宋崇福鄉

東山 嶺曰鷓鴣

武盛里圖十五 宋崇福鄉

石曰石鼓 石羅

武盛里圖十五 宋崇福鄉

泉曰大泉

武盛里圖十五 宋崇福鄉

山曰青山 大湖

武盛里圖十五 宋崇福鄉

蔡山 南

七區

奉國里圖九 宋崇福鄉

山曰吳山 銅山

奉國里圖九 宋崇福鄉

嶺山 鏡石

奉國里圖九 宋崇福鄉

山曰鯽魚 龍舌

奉國里圖九 宋崇福鄉

石海

奉國里圖九 宋崇福鄉

合浦里圖十三 宋崇福鄉

合浦里圖十三 宋崇福鄉

萬



方鼓

五

二百四十三

新安里圖十一

宋崇福鄉

山口鶴宿

籀龍塔林

華胥

龜山

瓊山

與曰滄洲

港曰賢良

廣業里圖一

故興化縣地

山口鄉林

百丈

大帽

棋山

蔣山

東山

峯曰盧峯

越王

仙臺

端雲

瓊峯

仙壽

長壽

螺峯

交筆

嶺曰楓嶺

百丈

大松

平林

長腰

灣嶺

赤崖

巖曰淋瀝

黠瀧

藥湖

百丈

大松

吉京

杉溪

鳳博

潭溪

北狹蘆

泉曰乳泉

潭曰旭潭

右附郭

山

烏石山

自太平山而東舊在城東北

國初拓城半圍

城內上有東巖寺並石浮屠又有養媪塚名塚也

媪故鬻養有禮禮生日食其養媪予不吝歲久辭



去曰無以報母烏石之麓可塚也母從之是林之  
 祖媪也林與陳方黃宋劉王鄭李八家居是山之  
 下簪纓不絕莆人謂之九大姓又其下多壽人謂  
 之壽鄉山下有井名龍井

皇朝鄭彥成賦

混沌開鰲極立嵩華生烏石岌派天馬之未蹤趨  
 莆田之左腋壽水偃蹇以環腰蘭波澄淨以居肘  
 豁四時於蒼茫羅萬象於俎豆爾迺窮不嶺崎卑  
 不培塿石立犬牙地湧鵬噉草若氈鋪花如錦繡  
 遇仙人之遺識載莆乘而備書曰顯宦之蟬聯共  
 紆紫而施朱幸源派之未泯並列屋而環居

梅山

在城中山連烏石光孝寺寶雲庵在焉寺內有鐘  
 聲聞江口察其抑揚可卜晴雨宋紹興中匠人蔡  
 通所鑄西南偏曰州峯上有春臺宋時有共樂亭  
 郡人登眺勝處光孝寺中有梅井林大鼎賦飲梅  
 山之井者無廢疾舊經云昔有梅叟指以示人

鳳山

在城中永福寺在焉山形甚隱有石刻八天王塔  
 寺左有義井僧涅槃識云市連義井歲時豐水遶  
 壺公文物盛



石室山

在城西三里僧涅槃舊隱于此亦名伏虎巖以涅槃能伏虎也又莆城畫屏街有虎亭舊傳涅槃騎虎至此涅槃唐末人名文炬字子薰黃姓生時火裏開蓮既長出家口吐異光發言成讖時時往來閩中爲人穿塚築室讖語最多歷歷如券舉其大者嘗曰生吾前者非聖人生吾後者非聖人吾去世六十年後當有無邊身菩薩來治此國聽吾偈曰小月走爍爍千落及萬落處處鳳離穴家家種葵藿異時莆治在游洋而指都巡簡解示人曰此地他日有鼓角聲又爲人語莆中事曰吾前不動干戈又曰烏石山前官職綿綿又曰白湖腰欲斷莆陽朱紫半水遶壺公山此時大好看或問木蘭陂何時築成曰逢築則築人都未遽解也小月走者趙也爍爍火德王也鳳離穴藩鎮散也種葵藿人耕耘也無邊身廣大也莆陽比事王嶷枕中記世言藝祖自無邊身菩薩以誓願救來世者未有所出當俟尋討彼未見讖言也藝祖登極以建隆庚申去其示滅於唐光化戊午蓋年六十二也都巡簡解今莆治也五季雲擾莆不及兵留從



効陳洪進先後歸順民用安堵故言不動干戈也  
 烏石山前官職綿綿者九大姓居山下也白湖腰  
 欲斷者熙寧時斷水為橋也水遶壺公山者李宏  
 創木蘭陂也逢築則築者陂築於錢媪林進士者  
 再竟不成李宏挾僧智日來木蘭山下插竹為表  
 智日能夜役見物旦起視之竹表遽多智日俗姓  
 馮宏喜曰涅槃之讖謂我矣逢者馮乎築者竹乎  
 而陂遂成凡涅槃讖驗此類是也涅槃卒朝命封  
 妙應禪師宋崇寧初加封圓智大師紹興中院僧  
 以涅槃所傳讖偈奏上于朝賜塔額曰慧薰山後  
 有彌陀巖智泉之水出焉智泉水舊名梅花澗相  
 傳雞峯道人陳清牧此有白衣老人叱之曰此仙  
 人圃也勿牛飲污水去聲皇朝邑人提學陳伯  
 獻築室是山因名之曰智泉伯獻自為記石室山  
 巔有石如芙蓉高數丈辨纈突岬朶葢亭聳青奇  
 幽壯離列可坐數十人石北山坪有田數十畝予  
 因築室以居盤旋石上時至忘歸石常蓄雲霧或  
 值冥晦則茫然如沉太乙之舟駕鴻濛而憑灑氣  
 天朗氣清俯視城郭村溪畢效于前若垤若穴若  
 簇若練若聚米若堆丸聚睫而望大海橫東鳧山



環北壺公峙南縈青繚白莫窮其槩然後知是山  
 高於莆而是石高於山也予嘗質諸士大夫或有  
 未知者或知焉而未之奇奇焉而未之至其至者  
 樵夫牧豎耳樵夫牧豎至之而未知知之而未奇  
 也予謂石有君子之道三焉其聳峭拔起則有特  
 立不羣之操其爍燁如蓮不為仙翁佛子之宮是  
 有潔身自隱之義其為文物之宗能使士大夫不  
 知而不奇是無競名表襮之心皆可取也

太平山

在城西里許自福之永福延袤而生峯巒峻拔

主山也

北亭山

天馬山

在城西三里腰凹首驤其形似馬

鳳凰山

天馬東麓南寺也莆中今以南寺為勝矣舊名南  
 湖梁時鄭露舊家復捨為靈巖寺唐御史黃滔讀  
 書堂在焉滔靈巖寺碑曰粵靈巖寺迺莆山之靈  
 秀焉神授焉懿夫嶽立大山堆下數峯面乙臂坤  
 石嵌松瘦昔梁陳間邑儒榮陽鄭生家山下生巖



乎一堂架以詩書既而秋夕風月清朗俄有神人  
鶴髮麻衣丈餘其狀見于堂曰誠易茲爲佛宇善  
莫之大生拜而諾瞬而失旋以堂居像佛獻其居  
爲金仙院陳永定二年庚申也山水推其奇鶴髮  
增其異錙錫日萃院落日峻隋開皇九年昇爲寺  
馬左漱寒泉右擁疊巘危樓豁壺公之翠上方視  
鮑海之波唐景雲二年辛亥寺僧志彥者入內講  
天四分律睿宗嘉之錫號聰明志彥因獲言所居寺  
之自復有僧無際持妙法蓮華經感石上湧白泉  
僧歿而泉變清焉遂勅額爲靈巖寺其僧復有玄  
悟玄準慧心全省文靈敞無了悉間生祇園堅持密  
行或臨壇表德或降虎示真厥衆如雲厥施若市  
敞公咸通六年秋八月示滅靡風而大樹折庭靡  
觸而大殿傾瓦了公八年冬十月坐亡身色不壞  
今龜陽之號真身大師者也則知僧以行而神其  
亦地以靈而感先是林御史藻與其弟水部蘊貞  
元中谷茲業文曰靈巖精廬歐陽詹聞之捨泉山  
而詣焉其後皆中書科御史省試珠還合浦賦有  
神授之名水部應賢良方正科擅比干之譽歐陽  
垂四門之號與韓文公齊名得非山水之靈秀乎



大中中穎川陳蔚江夏黃楷長沙歐陽碣兼愚慕  
三賢之懿獨葺齋于東峯者十年咸通乾符之際  
豪貴塞龍門之路平人藝士十攻九敗故穎川之  
以家寃也與二三子率不西邁而愚奮然凡二十  
四年于舉場幸忝甲第東歸之日尋舊止則蒼苔  
四疊嘉樹雙亞訪舊僧則雲扃十扣雪頂一存於  
是謹祝金儀以謝茲山之靈秀刻銘貞石兼補前  
賢所未述寺之上游爲中峯庵入者爲廣化寺宋  
曾開天宮記云南山廣化寺有庵百餘區簷楹相  
摩軒楹層出如中峯瑞泉天宮皆號絕景宋翁點  
爲諸生時讀書此寺夜醉擊鐘忽一人出呵詰之  
其人狀貌詭異點亦轉詰其人其人曰能屬對吾  
語汝迺云折破磊文三石獨點應曰分開出字兩  
山單其人頷之曰正郎言訖不見後點官至正郎  
矣石獨山單皆花名也寺下有月峯院院之上爲  
法堂辛夷最古壁間有陳伯獻畫達磨像晉安鄭  
善夫留題寺右麓曰羅漢峯宋時有僧南遊迫暮  
過此見樓閣層出鐘鼓鏗然榜羅漢院遂入宿焉  
旦失所在因以名峯左有曹源洞隋時有蜀人司  
馬姓者於此遇異人授以數粒遂著靈異及卒人



廟之曰靈巖廟山南有佛腸坑云廣化寺開山僧  
吐出腸胃洗濯於此

皇朝方熙詩此間百  
有二十寺多少叢林一路分野日收殘千嶂雨澗

泉界破半山雲今存者七寺曰廣化寺曰東塔院

曰西塔院曰月峯院曰普門庵曰南山庵曰法海

寺總名曰南寺去寺三里有大迂坑亂山中有泉

噴湧滙為澄潭兩岸如削邑人宗伯林堯俞闢治

之曰南谿山負乎樓背水周乎堂下

浮蘆山

自鳳凰山支折而東過湮槃寺突起一埠曰浮蘆

東坡山

在城治南傍溪矗石如積宋淳熙間朱文公來游

勒石

九華山

山九簇如蓮花又名蓮花峯又名陳巖亦名陳仙

蓋古有陳仙隱此所稱陳胡二仙者也巖有石洞

廣可數丈旁有巨人跡又有石茶竈石碁盤仙篆

石仙篆石文跡縱橫若篆書宋方翥詩何人登眺

睨絕頂一樹一石探幽奇蟲文鳥篆不可識如讀

响嶼神禹碑有石壕山高數百丈石上猶黏螻蝻殼



方荔詩纍纍嶢山著石面此非所有能無疑細看  
 大石深孔竅舟人操篙跡猶遺迺知此山千載前  
 洶湧尚作海渺瀰蛟龍魚鼈占窟宅不省造化能  
 密移又有琉璃院紫雲巖桃花塢燕子洞淘金井  
 井深可二尺泉甘而清云陳仙淘金於此東北有  
 紫霄巖上有精舍特為幽勝初入有雷轟石次有  
 琉璃峽宋蘇舜欽書有天台橋羅漢洞洞前有石  
 鼓大可五六尺考擊有聲有石門有仙人橋仙人  
 塚西北有高陽山

苦竹山

在九華山後有山鬼巖唐會昌中沙門千靈辭六  
 祖入閩來此住錫山魃拒之千靈曰若能喫鐵鍼  
 則吾去不能則若去魃不能遂自喫之曰去矣去  
 矣迺建苦竹院焉今尚有所喫餘鍼

方山

天壺山

去縣北四十里苕溪之南高並壺山古有天壺巖  
 洞壑奇邃樹木蒼鬱山下腴田可數千畝

三仙山 馬齒山

象山

周書

卷之二十三 方城

百

毛鳳



在馬齒山北有金井泉

澄渚山

本陳渚也唐林蘊市地於陳暄以作書堂因改陳  
爲澄按左傳王在渚宮杜預曰小州曰渚莆未滕  
大海時海潮至此故曰渚也初獨孤及作觀察使李  
椅碑叙椅興學之美有曼胡之纓化爲青衿之語  
蘊與兄藻讀之慨然曰粵不張九齡蜀不陳子昂  
哉遂自北螺村來市此以作書堂誓志業文九十  
年藻舉進士蘊擢明經鄉人以與歐陽詹並稱曰  
歐陽獨步藻蘊橫行

囊山

形如懸囊或名土囊僧涅槃隱其下曰囊山院廟  
塔甚爲宏壯外有放生池涅槃時時於此跌坐不  
食或臨水餒蛭或袒露施蚊行則兩虎隨之今有  
伏虎橋石刻施虎原初涅槃隱此九座師見之曰  
此古辟支佛也上有巖名辟支巖云山前爲國權  
院曰國權者王審知延師於此故名涅槃師父母  
塚在其後而囊山院西則涅槃塔存焉塔本涅槃  
所自擇在院堂東宋祥符初有厲伯紹者來看塔  
曰合徙之院堂西一夕院堂有聲如雷黎明塔中



現十六字云我看山皮厲看山骨百年之後徙我  
西出徒大異之遂徙於院堂西延福後唐改塔曰  
慈壽宋復改院爲寺而賜塔額曰慧達巖中可容  
數榻旁有小八石負之玲瓏如櫺牖棊几間有小  
竅徑寸時迥異香樵者問得之前有二巨石對峙  
爲門右有石高廣可五丈後人因設藥爐茗碾下  
稍平處石坦臥草間可八尺蔡忠惠書詩其上書  
如萬安橋體後有一小石聳立可四尺刻同游陳  
伯孫詩又有文殊巖佛曰山石竹山須彌臺降龍  
洞於兔窟半月池伏虎巖唐黃滔詩山有重囊勢  
門開兩徑斜溪聲寒走澗海色月流沙庵外曾遊  
虎堂中舊雨花不知遺識地一一落誰家宋郭祥  
正詩磴道岩堯接畫簾陰森古木翠相啣寺形突  
兀從中湧山勢包藏若外緘猛虎至今馴片石異  
香時復降虛巖無窮眼界無邊勝更到幽人宴坐  
嵌林希逸曰近囊山寺前耕者得一穴其間金銀  
之器彝鼎之屬甚多人皆竊去最後鄉人相率就  
觀取鋤釜擊其屏壁鏗然有聲但堅不可破恐是  
銅鐵所錮意有國者之墳也然籍記不聞或有之  
不傳矣夫吾閩自無諸以來始見於漢前尚草昧



也迺知莊周所云容成大庭之類不可謂無爾

黃巷山

唐較書黃璞所居山也璞家在福州人名其居巷

曰黃巷後避黃巢寇徙是山下尚以黃巷名之徐

寅黃較書閒居詩取得驪龍第四珠退依僧寺卜

貧居青山入眼不干祿白髮盈頭猶著書

皇朝裔孫鞏居此表曰讀書林是山產火荔為莆

之冠

浮山

有兩浮山一在尊賢里山側懸崖瀑布兼有智泉

鐘潭之勝而幽深瑩潔險絕過之智泉已見石室

山鐘潭在錦亭南西去二里許至水磨坑石壁峻

峭下為潭古有鐘飛入故名山自龜山歷平洋來

注懸崖千仞流湍激石一奇觀也一在靈川里自

石梯而來其山近海小而圓秀宋陳州長史陳琨

居其下里人呼曰東陳元時陳紹叔者居之呼西

陳矣紹叔字克甫唐御史稜之後幼好學洞達性

理終日危坐一室俯讀仰思或中夜炙燭起識教

人先篤行謹言而後文字至於河圖雒書太極通

書律曆制度靡不研究有外集百餘卷題曰浮丘



集歷代紀年大元官品競辰切字擇日又若干卷  
 因與學者說璇璣玉衡遂揉木像示之既鑄銅倣  
 古制又別制器象天體虛中而縣之上刻周天度  
 數填以鈿螺揭南北二極凡天河星宿皆列其中  
 其制度精微名曰小天有友人贈詩云夜過浮丘  
 月滿山一尊相對坐漫漫門臨大海風濤壯家有  
 小天星斗寒

戴帽山

在紫帽山東北上有鸚鵡巖是多鸚鵡之鳥

駟馬山

瓊山

有兩瓊山一在連江里一在新安里潔白如瓊曰

大瓊山小瓊山

暢山

烏石山一脈過綬溪伏而復起為圓嶠亦曰跳山

雙魚山

在迎仙橋之上狀如雙魚下有子魚潭亦名小姑  
 潭子魚生焉宋志子魚惟迎仙橋東小姑潭所出  
 為最但通三印堪登俎者絕無建安嚴子翼藝苑  
 雄黃曰通印長魚古人以為食珍言其大可容印



也容齋隨筆魚通印之語本出玉荆公送張兵部  
 知福州詩長魚 俎上通三印之句蓋以福州瀕海  
 多魚其大如此初不指言為子魚也東坡始以通  
 印子魚對披絲黃雀麪借子字與黃字為假對耳  
 山谷所云子魚通印蠔破山蓋承而用之陳正敏  
 遜齋閒覽云其地有通應廟前港中子魚最佳王  
 初寮詩通應子魚鹽透白正采其說郡人黃處權  
 云興化子魚去城五十里地名迎仙者為上所產  
 之處土人謂之子魚潭而已初無通應港之名有  
 大神祠賜額曰顯應迺遜齋所指之廟者亦非通  
 應也潭傍又有小祠一間卑陋之甚農家以祀田  
 神好事欲實遜齋之說遂粉刷一扁妄標曰通應  
 廟側題五小字曰元祐某年立迎仙橋宋僧祖遜  
 所建其建此橋時攬衣南走視維橋規畫為之其  
 直如繩其平如砥今廢

尖山

亦名高山土神所謂善濟侯者棲焉其神靈恠土  
 人不敢犯興化衛指揮丁晟讀書持正直上山真  
 鞭神而歸亦不能害

崇聖山



絲尖山發脈而來下有崇聖院其東太和陂水適也

福平山

一名北平起尖山止北螺村村地延袤爽塏如飛鳳之形唐林蘊先世居此歐陽詹自泉詣莆與蘊兄弟讀書築靈巖精廬亦於此作別墅焉詹客蜀門寄蘊詩村步如延壽川原似福平自註延壽蘊別墅福平予別墅也其後詹卒葬靈巖浮屠之陰其裔錯居莆中曰仲曰昉曰直卿清卿俱登科而蘊兄弟九人並仕州牧其卒也並葬是山之下予嘗至其處見九墳齊列作龜體莆人謂之九龜

皇朝蘊裔孫鄴守鳴盛造鳳山寺焉而亦預藏其下寺前有大木輪囷菽虧叅漢連牛東西望不相見迺甘棠赤榕檇樸三木合為一榦者蓋其初鳥食二樹之實遺矢一樹中若寄生然久之合為一樹矣鄴守標名曰三壽予指而語座客曰此同氣連枝之應也世人葬其父母常有公位房屬之爭尺寸至不相假或有添墳傍葬至信信交訟孰有兄弟之子合葬其親不計中邊並列一丘此古人孝友之意千百年後徵祥此樹矣客以為然



又唐陳嶠宋王諮諮弟誥金讀書是間諮誥金擢  
 第諮尉古田誥令歸善當兄弟讀書是間時有青  
 衣童指階前桂云試問梅福尋真隱聊為東坡訪  
 故居後言皆驗蓋古田山梅福嘗隱之而惠州東  
 坡謫居在焉歸善惠屬也

三山

平田中三小山突起一名華蓋宋志作烽火山云  
 舉燧之地

塔山

一名文峰巖巖下舊有伏龍穴 皇朝御史

朱淵居山下名曰天馬因為之賦有云其為物也  
 氣吐青烟日懸皎日尾掃攢林足踏礧石以鈎陳  
 為韁維雷霆為鞭策雲霞為輔韉江海為槽櫪動  
 隨氣機行無轍迹廼者越嶺徼破閩荒望莆口過  
 游洋擘八壺之右派造五侯於上蒼靡然東馳忽  
 焉西顧行行且止遲遲不去挹穀城之仙風愛沙  
 堤之烟樹擷錦園之芳蕤濯銀塘之橫素島與明  
 沒滄桑朝暮爾來八萬六千歲於茲矣

城山

在壺公山南麓形如植冠黃石市主山也本名國



清山以在國清塘上好事者以其北有黃石廼傳  
會張其事改曰穀城又傳舊有蜘蛛遶山爲城廼  
名城也古讖城山青水南出公卿綠山石色黃須  
青廼秀也今多栽松亦名青山矣舊有興雲洞呼  
月臺有松隱竹隱梅隱三巖第遺跡而已下則國  
清塘在焉里中有紅泉東林井北去爲黃石市支  
壠起伏曰蘆峯曰耕壩曰象峯曰塔麓曰石阜士  
大夫羣處之國清一名姑青唐時所建今林氏宅  
濯纓池是水與木蘭陂相灌注澄碧百頃壺公穀  
城倒影其中紅泉在裴觀察廟後水作紅色宋林  
回年延林光朝講學其處朱文公嘗過之光朝後  
學者祠焉名水南書院

皇朝宋景濂林氏

先祠記莆田縣東二十里有山曰穀城岡岳秀拔  
林樾蒼潤其下漚爲巨浸號國清塘一望無際波  
濤吞吐於風日雲月間真絕勝之境也黃四如集  
序曰濂維中微考亭未興艾軒林公光朝倡道莆  
陽從如歸市紅泉東井之學聞天下其後網山林  
公亦之樂軒陳公藻先後起而繼之樂軒家長樂  
網山居福清歲來講學東井風聲所被氣習所薰  
人皆有鄉音之風林井有顯濟廟祀章烈侯朱默



默宋時人在胎孕中時有啼聲後母夢神人丈餘  
 進至堂下覺遂生默默生有神異嘗喟然曰今兩  
 陸用兵朝廷開幕府使得吾千人將之可以鞭笞  
 遠夷一日遊穀城見廟中泥馬遂乘以往僕道遇  
 之見其鬪從甚都走視家方酣寢大驚異年二十  
 二不疾卒建炎四年高宗渡江中流風濤大作忽  
 有朱氏旗從風而至已知為默詔封章烈侯後賜  
 廟額曰顯濟默觀察判官朱高四世孫也與其弟  
 點及其妹皆葬黃石之西北凡十有八人墓並累  
 甃形製相似俗呼十八佳人一樣甃黃石西街有  
 雙慶井或謂其人鑿井時遇父母雙慶或謂井橫  
 如雙磬然宋鄭樵松隱巖詩青嶂迴環畫屏倚晴  
 牕倒入春湖水村村叢樹綠於藍點點行人去如  
 蟻一山則皇朝柯潛詩大山巍巍挿天起小山參  
 差如聚米長風吹我上高峯一眺乾坤三萬里宋  
 鄭伯玉國清塘詩寒日一觀眺四天雲色稀水風  
 迎棹起沙鷺背人飛林光朝詩燭龍醉倒不開眼  
 遮空萬里雲張繼小舟塘外日落溶溶漁歌忽斷荷  
 花風倚巖僧舍扃深戶我來跋涉倦肩股喘停更  
 促短筇上怪石周遭卧萬鼓余謙一詩湖光山色



酒杯中此會那知一笑同風煖空巖落松子雨晴  
新漲沒鳧翁

壺公山

舊經云昔有隱者於絕頂遇老人言神仙事忽見  
宮闕臺殿似非人間曰此壺中日月也後人因以  
名山又云古姓陳名壺於此山成道又云莆有陳  
胡二仙陳仙隱北胡仙隱南山名胡公也後人改  
胡為壺而里仍舊名曰陳胡爾又云莆西有靈潭  
廟井泉靈異胡道人修真於此何氏九仙自三山  
來詣胡曰可尋雞子山隱之吾亦躡壺山之巔以  
了塵寰異日當會子於白雲法洞此壺公所說名  
山有八面高千餘仞方銳如圭首峙立如展旗為  
郡鎮山有虎丘巖宋徐師仁曰李習之謂凡山居  
以恠石奇峯走泉深潭老木嘉草新花視遠為幽  
壺山虎丘巖殆兼此景有真淨巖有靈雲巖有桃  
花洞蘸月池泉石奇勝有南泉巖竹峯巖有西雲  
巖有盤陀石有法流泉有濯纓沼有石壁峯有碧  
溪灣有蟹泉井遇旱接蟹沫可得兩今已不復有  
矣鄉人尊陳胡二仙即壺公麓曰名山者為二仙  
立廟宋大觀初以祈雨數應賜額神應建炎二年



並封顯靈侯唐翁承贊壺公山詩井邑斜連北蓬  
瀛直倚東秋高巖溜白日出海波紅黃滔詩八面  
峯巒秀孤高可偶然數人遊頂上滄海見東邊不  
信無靈洞相傳有古仙橋如朱夏在池象月垂穿

自註云山頭有池而  
圓兼樹橋朱實夏在髮髯嘗聞樂岩巖半插天山

寒徹三伏松偃出千年樵牧時迷所倉箱歲疊川

嚴祠風雨管怪木薜蘿纏青草方中藥蒼苔石裏

錢瓊津流乳竇春色駐芝田烏兔中時近龍蛇蟄

處臙嘉名光列上秀氣產羣賢瀑鑠瑤臺路溪勝

釣浦船鰲頭擎恐沒北軸壓應旋燭疾寒甘露藏

珍起瑞烟畫工飛寐夢詩客寄林泉掘地多雲

緣霜欠木綿井通鮪吐脈僧隔虎棲禪自註云山  
間井泉盈

縮如潮候貞元中有僧法通咸通中有僧弘播於  
其絕頂獨禪昏行至降虎而法通曾下遇兩虎爭

一牛廼叱隄  
之分令啖食危磴千尋拔奇花四季鮮鶴歸玄圃

少鳳下碧梧偏桃易炎涼熟茶推醉醒煎村家蒙

棗栗俗骨爽猿蟬谷語聲喬鳥陂開共帶蓮落楓

丹葉舞新蕨紫芽拳翠竹雕羗笛懸藤煮蜀牋白

雲長掩映流水別潺湲作賦前儒闕冲虛南國先

省郎求牧看野老葺齋眠自註云潘郎中存實詩  
云雙旌牧清源吟看壺

公翠又歐陽稚先輩自刺史蘇君書求泉山之  
圖為畫屏云壺公之高維陽之深夢魘所思寺



歷興衰創碑須一二鐫清吟思却隱簪紱奈縈牽  
 宋劉子暈蟹井泉詩穴泉類蹄岑幽靈隱其涯髣  
 髴小雙蟹控御蛟龍隨山西有龍潭元時有范姓  
 者養馬潭邊馬與龍交生龍駒事聞詔取之駒至  
 大義鎮念母一馳即歸范為所苦殺其母駒死詔  
 籍其家墨客揮犀云壺山有柏木一株長數尺竿  
 化為石半猶是堅木蔡君謨見而異焉運置私第  
 余在莆陽親見之

蓮峯山

在壺山南小山疊出如蓮華

將軍山

一名將軍巖在瀨溪上地名西許宋洪氏女名聖  
 保者居之聖保和同志頌曰一箇巖龕萬物周塵  
 中擾擾到無絲儂家儘有居山意問著依前隔數  
 州聖保居巖十餘載年五十於惠安龍泉出家布  
 衣一食或絕粒逾年皇祐季冬鄉人夜深聞音樂  
 聲次早潔髮更衣而卒

湯亭山

白雲山

在南白沙之南繇石梯生鐵嶺鐵嶺生白雲舊有



白雲巖今廢

鼓角山

白雲之東壺山之西於隈隩處連發數峯北觀如鼓南觀如角宋吳世延詩黎明騎馬出城闔鼓角山前訪故人白水一陂浮鶴背青山千里疊虬鱗前志謂自錦亭南望吳詩光景宛然在目

九龍山

自鼓角山北行至溪潭截然而止分爲九條故曰九龍舊志或曰卽鼓角也一山二名耳今攷鼓山

在九龍潭南其形如鼓九龍山在北自南觀之則森聳如角二山合看鼓角較明望鼓角山者當合

九龍也下有九龍潭

龜山

在郡城西北四十里山形圓平如龜殼古名龜山以與紫帽山相連以合帽山之尖類全龜矣內有小洋曰龜洋唐末真身大師無了與其徒志忠居之無了沈姓七歲父携入白重院視之如家因而捨愛十八剃度受具於西巖寺後叅大寂了達祖乘卽還本院之北行經是山是時雲木方深復虎有穴俄值六眸巨龜足躡四龜首俛仰如作禮者



三逡巡而失遂駐錫卓庵名其地曰龜洋與志忠  
 修行良苦山產苦益菜采克卯齋來人或稍乖嚴  
 潔蛇騰虎吼立見驚異年八十告寂瘞正堂垂二  
 十載山泉淹漬門人慮塔水發之見身浮水中不  
 壞閩王聞之昇府供養忽臭氣遠聞王曰可還舊  
 山言訖異香普薰傾城瞻禮志忠泉州陳氏子受  
 具戒足於襄州龍興寺還繇廬陵與草庵和尚相  
 值庵曰來自何山師曰六眸山曰六通乎曰慧非  
 重瞳師行高言寡是日對答如流還山續大師風  
 苦益之卯如故大師法身不壞南北歸教闐然無  
 時師以其煩遂南五百步之山里得峯之秀曰南  
 畚室而禪焉無了閩封真寂大師塔曰靈覺黃滔  
 爲記志忠塔在靈覺塔左今二真身俱存志忠禮  
 部尚書經邦之十六代諸祖也予讀西陽雜俎福  
 州唐貞元末有村人賣一龜其數十三販藥人徐  
 仲以五錢獲之村人云此聖龜不可殺徐置庭中  
 一龜藉龜而行八龜爲導悉大六寸徐遂放乾元  
 寺後林中一夕而失然則六眸巨龜足躡四龜者  
 聖龜也是山有西淙瀑泉又新安里亦有龜山亦  
 以形名



紫帽山

與龜山相附著石山也四時絢紫其下小山亦生紫雲是逆生鳥石梅峯府治在焉山西有雲峯石嶽岑交餘駢附疊下左如卧龍右如伏虎

雲平山

故名紫雲高與雲平與紫帽畧等延袤五餘里以上三山駢峙呼三台山云

小壺山

以其小於壺山

石鼓山

有兩石鼓其一脈來紫帽入石門過寶溪而生

皇朝彭惠安韶葬其處惠安號從吾墳次有從吾亭人謂之新亭山其一在合浦里有數石扣之如鼓

林塋山

在文賦里潘嶺之原唐林攢葬父母處又名甘露林攢貞元中為福唐縣尉壬申歲母沒每一痛哭水漿不入口或三日或五日內外羸憊殆至殞滅既將與其父合塋躬開坎室自挺輓甕兄弟手攻肩負以鑿以築春三月二日忽異氣自天氣氲下



蒙非雲非煙冪冪綿綿彩耀光鮮馨香馥然朝起  
 及暝徘徊不散月晨松柏枝葉間遍懸露滴齊大  
 如梧桐子取而嘗之其味甘異日漸高不銷不晞  
 轉堅轉明瑩然珠相鏗然玉聲如是三日覩者爭  
 取或食或翫復有白鳥羣然翔集攢旣寔畢廬墓  
 不返州上其事併及烏露之祥觀察使遣官屬驗  
 實露則晞矣而烏亦去攢哭曰天禍我耶俄陰雲  
 四合露倏成甘烏亦來集事聞德宗褒詔賜祿立  
 雙闕表之時號闕下林家歐陽詹為攢作甘露述  
 又林氏譜謂莖是山畢忽崛起露馬鬣祭臺後攢  
 沒亦莖此莆田弘治志天子門前有關謂羣臣至  
 此心嘗闕如也唐宋時旌表孝行門閭皆賜闕亦  
 使為人子者至此心闕如也君親一體也臣子圖  
 報何有紀極以此為教於義不僭

橫山

在鼓角山東一支也渠斷之南為上橫北為下橫  
 上橫山下有香山宋築陂錢媪投水處也媪築木  
 蘭陂不遂投水而歿屍流二里許香聞陂前之山  
 故曰香山有香山廟祀媪每風雨夕隱隱見二燈  
 自山徂木蘭人謂媪巡陂云余謂白起堰水灌楚



城楚人多歿流城東陂臭聞遠近人號其陂曰臭陂香山臭陂一作駢偶

王倉山不悉其詳而水於城二里許香湖劉簡之出

山勢迤隋王氏世居其下故名林貞肅俊先墓在焉易曰雲莊前有洗馬池一名龍崩池云嘗產龍

游馬

木蘭山在臨邛以水為名亦不詳

下有木蘭溪木蘭陂在焉宋李長者宏與僧智日所築也山下故有水曰南洋唐觀察使裴次元隄

海為田三百頃歲則大獲其時有橫塘新塘陳塘

唐坑塘許塘五塘與城山之國清塘合為六凡溉

田千餘頃蓋唐書載之地志云塘之潴水易滿易

除旱澇難資去莆南七里有溪源永春流德化歷

仙遊滙三百六十澗以東疾趨入海言者謂橫而

堰之溉田尤鉅莫之能也宋治平初歲旱塘竭莆

人告病長樂有錢媪者提金九撒如斗大來將軍

灘前僱民陂焉開渠循鼓角山南行陂成媪引棹

落之水暴至陂壞媪大息擗標投陂歿縣遣主簿

黎畛往視畛傷痛不絕亦為水所泮言者謂陂據

溪上流是以不遂媪同邑進士林從世者悼媪歿



挾貲終功迺相下流定泉隙費以數萬緡既成又  
 决言者謂隙扼兩旁堤岸突高濤怒流悍是以再  
 壞熙寧八年下詔募修宏應詔至陂下而僧智日  
 者已先至矣智日者異僧也貫酒宏家居三年不  
 責其券將行曰當遇子木蘭山前至是為宏相址  
 錢林二陂間表於溪廣水慢之處表數竹而已且  
 起視竹表紛如宏大異之遂施陂功其制疊石布  
 石柱三十二間於溪底橫石之上犬牙鉤互屹於  
 阜岡深二丈五尺濶三十五丈有奇上障諸溪下

截海潮復即陂之右疏渠道水障東流而南注者

三十餘里為大溝七條小溝百有九設抵海斗門  
 四木石涵二十九口約溉田萬有餘頃遂廢五塘  
 為民田惟留國清以備大旱繇是歲時屢稔向之  
 窶人皆為高貲溫戶宏卒莆人立廟陂南曰李長  
 者廟淳祐間更建前後二堂前祀長者以林從世  
 黎畛配而錢媪祀後郡守趙與湮請于朝賜廟額  
 曰協應景定三年封長者惠濟侯媪惠烈協順夫  
 人元延祐間總管張仲儀更作新廟陂下專祀宏  
 而陂南祀媪如舊 皇朝景泰元年令劉玘  
 重修新廟塑長者衣冠像配以其弟金紫大夫容



弘治十八年郡人御史周進隆上言宏功謂古者  
 西門豹史起鄭國召信臣鄭當時之流皆有功勞  
 水利稱誦至今顧夷攷其時皆守令命吏興治其  
 職也李宏家在異縣病急隣封無尺寸之符任饑  
 溺之憂祠廟雖立不秩國章農夫田畯徒薦伏臘  
 乞勅有司春秋致祭訪宏孫子優免其家錢媪黎  
 簿畛與林進士從世如舊配饗下禮部覆奏錢林  
 惠未及人黎簿事出偶爾可但祭宏之日仍具牲  
 祭媪而復祀媪於香山之廟宋李長者廟迎神之

詞口負鍾今如雲散金今如泥昔斥鹵今今穰昔  
 堇茶芳今節 皇朝方樸詩萬頃狂瀾越壑

低中流砥柱臥龍棲二神共享東西廟一水平分  
 南北溪鄭善夫詩滄海未銷錢女恨路人惟誦李  
 侯碑秋江極浦生寒水神至靈風滿素旗

石梯山

峻峭如梯土最宜茶蒲茶龜山為上石梯次之上  
 有石梯寺絕頂有爐峯巖南望海水如在山脚

白塔山

山小而園秀下為東州南為橫塘北為小橫塘

萬玉山



一名周坑山多奇石

柯山

通志作爛柯山一在安樂里舊名松石一在武盛里一在皇朝學士柯潛聚族於此遂以得名潛有從子宗仁闢爨雲洞讀書聚朋遵朱文公行五禮三族有喪無遠近必弔暮年患痿聞計輒設位卧榻前望哭教家嚴敬庭闈肅穆里人尊之指爨雲洞曰聖洞

石牛山

形勢雄壯上有石作牛形旁有石方廣如印高數丈下有石閣之西為羊眠山弘治志羊眠當作揚明舉峰之所也其頂有窠平數十丈

梅花山

在壺山左麓為梅壠宋徐鐸晚居于此鐸字振父莆中狀元也其初以給事中直學士院時與蹇序臣編元祐諸臣章牘事狀攬拾附著極其精審第好惡輕重阿意章惇為御史中丞豐稷所論落職知湖州崇寧初拜禮部尚書進吏部尚書卒鐸雖以大魁顯名宋史以與常秩鄧管輦同傳云

石馬山

陽書

卷之二十三 方城

五

洪正



芝山

峭石嶺岬草樹蒼鬱為海濱勝處山巔舊有庵曰萬松學士柯潛嘗讀書于此潛重遊詩眼底皆親舊相邀訪白雲好山看不了名酒飲都醺晴旭移花影輕鷗護水紋莫談人世事詩思正紛紛

岳香山

舊志云山有香氣

金山

上有金山院院前一塘夜靜見壺公倒影

嵩山

在海濱山頂有峯名交筆其上石壁有苔紋宛然交筆峯三犬字刮去復明刻有石室俗呼仙姑巖峯下有萬松怪石嵩山院在焉

五侯山

山正視之為峯者五呼五侯矣自郡城視之則峯三廼呼筆架側而視之則峯二廼呼雙髻也其東麓曰金山又一金山也金溪在其下其西麓曰留仙山金山之麓宋林光朝蒲弄草堂在焉光朝圖經序曰予嘗走金谿得蒲弄一席地東望海上遠山出沒又記金谿水發源仙人臺其最上層有雲



氣濛濛然有虎齒石雞冠石又有石室可容十  
許人登高臨眺並見海上數山若蓮花之狀

皇朝柯潛詩艾軒先生鳴大宋絕世文才豈天  
縱橫經講道唱蒲中列構茅堂向蒲弄蒲弄山高  
矗天起倒影平湖三十里渡頭頻繫問奇船門巷  
紛紛響珠履一從觀化去不來舊基零落荒蒼苔  
高林日暮鳥相語廢圃春深花自開花開花落幾  
千古風教何曾化塵土綿綿書澤猶在人滿邑絃  
歌比鄒魯我來行過山之陬夕陽駐馬空回頭九  
原竟爽不可作臨風一嘯空悠悠

脈出五侯山形如龜

竹嘯山

持久山

自五侯發脈入海海中突起二嶼一色青名青嶼  
一色赤名赤嶼與皆疊石狀類覆釜縮郡城水口

天龍山

山勢騰驤如天龍其下有塘方廣四十畝吳氏世  
居號吳塘有天龍庵庭院清遠中有甘井

印山



有石如印上鐫印山二字

九跳山

以九華山九疊而下故名通志作九潮

東龍山 石獅山 鳳石山 赤崎山

白湖山

白湖在其下

東山

有三東山一在故興化縣西旁有西巖甚幽勝山

多異產宋鄭夾漈有東山採藥詩刻石上山之麓

曰藻湖宋僕射陳靖有宅夾漈徙居焉有夾漈草

堂其上有潭夾漈未聘時每夜有雲起屬天莆人

名潭曰瑞雲一在興福里榜頭山西其山如屏陳

氏世居其下亦名陳山一在武盛里

青山

有青山巡簡司 皇朝王世懋閩部疏莆田

青山海濱產小白石狀似杏仁而擘兩瓣腹有紋

如蟲向無知其異者兵人守青山從沙石中拾歸

試貯之醯碟中兩石離立相對須臾能自動兩相

逐合名雌雄石亦曰相思曾得四辨試之果爾惟

醯則行易他則否竟不解所以志所不載也



大蚶山

在青山之外舊志莆有蚶田百頃號大蚶山泉南錄昔嘗海溢有物如瓦屋輪囷而至取之蚶也邑人立廟祀之故惠安縣有大蚶廟上有大動石小動石石船石獸之屬宋志謂山有巖洞十里之內水草皆香南至崎頭二里許羅隱廟在焉莆故老云昔海中浮大木數百盡鐫羅字鄉人獲而鏟之逾鏟逾明相顧驚異數日見一人峩冠黃袍屹立山下曰我羅仙也行來居此言訖不見於是鄉人為立廟南唐封光濟王海商祈風分帆南北

蔡山

自壺山東折而為是山張氏世居之張氏之先名實者唐時為校書實始遷此其後多有顯人其北曰丘山前志作泥山謂堆泥成之亦張所築也

南日山

在平海衛東大海中與琉球相望舊名南匿唐翁承贊有泊船南匿遙望竹嘯舊山詩 國初設寨於此今徙入內地山為會哨之所

吳山

銅山

銅山

方域

長

草



山產銅間有掘得者

礪山

在海中山石如礪舊作礪山其西麓曰大礪

蔣山

蔣氏世居其下又廣業里亦有蔣山磅礴廣袤石

上有巨人跡石棋枰又有石泉下接溪橋宋方氏

作蔣山堂其麓

鯽魚山 鏡石山

石海山

在石鼓山前上產白石

龍舌山

鵲宿山

宿讀作秀舊有鵲巢後人改爲嶽秀反是俗耳

籜龍山

山下有龍崆井

門夾山

近莆禧城兩山相夾如門亦名文甲也

塔林山

與惠安縣樂與相望人家稠密

華胥山



在吉了亦名極了謂莆地至此而極復崛起為此  
 山然宋又名擊蓼也山與澹洲與隔海相望蜃樓  
 隱見時類仙鄉下有東西二灣間市輻輳吉了巡  
 司南日山水寨在焉

薌林山

在故縣南有薌林寺下有靈龜潭石梁跨焉歲旱  
 禱雨若有龜浮雨徵也其上有石甚砥可坐數十  
 人流泉環繞宋鄭厚與從弟樵讀書其處有修史  
 堂幻任庵通遊宴寂二閣樵詩有泉聲漱玉開心  
 孔山色接藍鬩眼花之句陳正獻修史堂詩流水  
 三間屋明公半席分帝嘗招此老天未喪斯文人  
 去留青竹山空鎖白雲升堂時想像金石恍然聞

百丈山

山在故縣形如華蓋亦名華蓋峯故有堯率院石  
 室唐會昌中僧崇演辟穀此山有石室六其西北  
 最高曰客廳巖又北曰古仙巖並山而東則華蓋  
 石塔石傘石樓重玄四巖皆倚空架虛下或坐百  
 人或數十人崇演號妙雲禪師居院三十餘年院  
 西偏四里許有峯曰瑞雲其上有泉迤上東阻大  
 石西流入永福縣矣居民苦旱崇演卓錫一喝石



裂水轉漑高仰田數百頃人名所居巖曰轉水巖  
宋封慈濟大師

大帽山

狀如席帽下有爵山南有太湖坑石門馬尾滌綠  
榕橋南有望江巖最高海如其下又有靈滌石  
龜並列間有龍見宋王悅詩觚稜脫脫風塵表峭  
壁垂垂日月低

祺山

山有五奇曰仙掌峯有石高三十餘丈巉立如掌  
宋林光朝豐登樓記曰仙掌一帶如湘潭其牽映  
數處如鴈宕曰文筆峯曰香爐峯曰仙人臺曰出  
風穴文筆峯一名石竹峯唐末有郭呂者通經解  
學士林推重隱于峯下沒著靈響里人社祀之又  
有龍山巖如圍屏掛瀑三十尺又有石如室深廣  
一二丈五代時有隱者居此亦名西臺山

靈隱山

唐方金紫長官自固始避巢寇來莆卒葬是山俗  
曰侯官山有蘇東坡手書金紫公墓碣

閩書卷之二十三







雅直幼投監寺神皎出家貞元十七年辭師北游  
 抵京薦福寺受戒品詣章教大師法會章教奇之  
 令首其衆尋爲功德使推入道場憲宗善之元和  
 十一年東歸武宗廢除佛舍師廬于西巖石室律  
 身守道如居千衆及宣宗復寺卽玉澗之北巖居  
 焉縣令中山甄宿與蒲士庶爭沐醍醐共隆蘭若  
 刺史河東薛戎延之入郡同扣華嚴大義幾忘寢  
 食泊解印與偕至北巖題爲華嚴院以徹祠部又  
 唐陳嶠許龜圖黃奕修並讀書是山宋李長者宏  
 欲作木蘭陂南陂成累壞是後衆心狐疑宏詣僧  
 伽塔下百擲筭杯上下如一衆心不惑遂以成陂  
 宋劉子暈華嚴寺詩淺水荷花開傍橋晚鐘樓殿  
 碧山椒林松遶路行不徹野鳥避人飛更遙

九峯

在囊山西山橫九峯上有九峯院宋徐師仁記院  
 之左右九峯連綴疊類香爐疑擬衡山

靈峯

五峯環立形勝特異

文筆峯

有兩文筆一在文賦里龜山院案山一在廣業里



見棋山

翠峯

壺山之麓唐較書余鎬居此

盧峯

在故縣北以盧道人得名

越王峯

在故縣東南山巔築臺十餘層礎石儼然名越王臺郡志漢書東越王更徙南行去泉山五百里居大澤中今所歷之地多有遺跡意此臺是也傍有三隧峯意越王舉烽之所峯西有鐘洞每雲雨晦冥隱隱有鐘聲俗傳越王鐘

仙臺峯

在故縣西上有石棋枰馬蹄跡又石上有日月逝酒漿五字不知其解字畫恍如鐫勒遠則了然近乃滅昧前有石竅深窅投之石甃甃然

瓊峯

形如圍屏延袤二十里許發脈福州五虎山通志云虎頭出尚幹虎尾出瓊峯

仙壽峯

在故縣西昔有脩真於此者故以仙壽名頂有平



地周匝十餘丈可以望遠山陽有寒泉呼仙人井  
蒲陽比事方詠次彭之父天禧間置義齋于壽峰  
虎蹲崗四方賢士如陳秀公升之夏英公竦曾宣  
靖公公亮皆不遠而至與其子弟肄業齋中一夕  
山神獻花齋几花几枝是歲七人同薦後陳夏曾  
三公俱至大官詠以次彭貴贈朝議郎

長壽峯

在故縣西舊志何九仙兄弟先隱於此東北有金  
鐘潭在瀑流之下舊經云有賈胡自嶺外掬溪水  
飲之覺有金氣沂流至此見金鐘浮潭面一胡投  
水戴之一胡以繩引鼻繩絕鐘沉不可復致其後  
風雨時隱隱有聲又名金谿潭又名仰月潭下有  
雲濼

螺峯

在故縣西南有石如立笏舊有螺峯寺

龜紋嶺

亦名歸雲

吳嶺

松嶺

在吳嶺右其下二里爲茅洋嶺半有觀音泉



勸耕嶺

鷓鴣嶺

嶺下有五義祠元時所立祀宋時禦寇死事者五人佚其名姓

百丈嶺

大松嶺

平林嶺

長腰嶺

赤崕嶺

灣嶺

下有灣村流為灣溪

香山巖

一名鳧山有古刻妙高峯三字又有金雞玉犬石有天然井在石盤中方廣丈餘泉極清冽號香泉下有鑑池廣可十畝

永興巖

一名鬼巖峭壁三十丈上有飛瀑霏霏承霽舊有洞可炬行宋紹興中山鬼為厲永福人張真君與朱蕭二真君封鬼其中洞前真君巖在焉左有石獅石象香爐玉女峯前有將軍石門峯皆極形似皇朝萬曆中令何南金記余耳熟鬼巖之勝戊申嘉平取道江口背莆境西北指桂苑巖距苑椒洞出巖底洞空透可炬行十里因張道人鐵柱鬼王其中巨石封鎮故不可入出苑右折里許水



石清駛香爐了髻諸峯林立斧劈其勢最奇入谷  
兩危巘矗空百丈蒼碧捷業望而知爲異境造巖  
五里寒門幽壑蟻旋百折始通巖身光紫圓臆直  
挿一幅雲母屏冠萬山頂堂皇竦傑濶視孤倚如  
帝座布展空其案如玉京崇墉無其雉如巨靈植  
掌縮其指如金鳩張翅坦其腹巖已絕奇而飛泉  
一道灌頂湯腹界巘瀉落則更奇巖下屋數楹嵌  
巖凹入棲張君像一龕巖突爲部泉落則噴者擊  
瓦爲珠細者潤簷爲溜張君前一石井溜適承之  
巖宇虛閒溜入井淙錚皆作鼓鐃音巖前平地僅  
堪布席低首俯矚來處則一穴陰風一甌白霧逢  
逢浮浮撲面起怪石盡作青獅蒼兕昂驤戲舞于  
洪濤簸蕩中人如排罡風披瀨烝十步九折而上  
覲太清復如九闔當闢虜豹猛蹲恐喝而休禁之  
至此則鈞天廣庭丹霄絳闕萬象在下而已閩土  
不雪獨此地高寒間雪此日劇寒宜雪不雪而霧  
陰靄滃翳出沒變幻踵底頂端儻芒乎其非我有  
巖卽無鬼而給砮豁閉室寥峭嶮固鬼窟也吹烟  
吐霧招雨嘯風固鬼候也南金維揚人有文學爲  
莆令好拉諸生遊山一日有見其騎從山下者攝



衣迓之忽不見亡何南金歿所著有悲華館集

白龍巖

在故縣西有上下二巖內極寬廣仰視之有白石長可丈餘頭角鱗爪宛然龍也泉出其中如吐沫矣宋紹興間右側復見一石龍盤旋相向第頭角已露而餘尚隱鄉人祠之禱雨輒應

上溪仙人巖

舊經云巖狀如駿馬垂頸頸上有平處下瞰一洞可容數十人中有藥爐丹竈石碁局窅不可入惟一竇如牕眼斜窺隱隱可見

大孤巖

平田突阜如龜又呼大龜巖山東有大石盤上有巨人武

小孤巖

上有程氏八老堂尚書鄭紀讚珠江之瀆叟八人棣萼聯輝六百春葛天無懷渾噩民寄跡烟霞心隱淪結社啣杯迭主賓壘篴唱酬樂天真謳歌熙皞沐皇仁觀風採俗獻帝闈

小巖

在海中有汐橋可渡有城城有巡簡司 皇朝



嘉靖中徙宋志作猴嶼按嶼上有柳侯廟以祀唐  
觀察使柳冕謂其於此置監牧馬然則當作侯

演嶼

宋幼主舟泊大峽江爲元兵所迫有白馬神忽演  
一嶼以蔽舟遂免石刻演嶼聖蹟四字

澹洲嶼

一名鯨江在大海中與琉球相望順濟天妃廟在  
焉妃林姓唐閩王時統軍兵馬使願之女上人也  
始生而地變紫幼通悟秘法長能乘席渡海雲游  
島嶼人呼神女又曰龍女或謂妃父爲賈胡泛海

舟溺妃方織現夢往救據機而寐者終日其母問  
之曰父方溺舟子救父也宋雍熙四年昇化在室  
三十年矣時時憑祥浮槎朱衣現光徧夢澹洲墩  
父老父老相率祠之名墩曰聖墩自是屢著靈異  
泉南楚越淮淞海島在在奉嘗宋宣和間給事中  
路允迪使高麗舟危神登舟護之歸聞于朝請祀  
焉賜名順濟其後屢封助順顯衛嘉應善慶等號  
元時護海運著靈異封護國輔聖庇民明著天妃  
皇朝洪武初復有護海運舟之異五年封孝  
順純正孚濟感應聖妃永樂初中使鄭和下西洋



奉神舟中有急屢見光怪歸奏聞令福建鎮守重  
 新其廟七年加今號遣官致祭其後成化中給事  
 中陳詢使日本嘉靖中給事中陳侃使琉球值風  
 船危率有靈護或見紅燈從天而下或有粉蝶繞  
 檣而飛至今瀕海所在皆廟朝使冊封諸夷幸諸  
 祭告航海賈客人人奉香火不絕也島有黑白搏  
 石可作碁子林艾軒與林晉仲書海中一山名滄  
 洲隔岸視約五七里許一水可到有田數十頃可  
 耕可食魚米易辦可以卜室讀書隔絕人世無賓  
 客書尺之擾洪武初內徙島虛今居壑如故

摩香石

在錦亭南三石駢峙大比之歲以手摩之聞桂花  
 香則中選出阮氏家譜

石鼓 石鑼

二石在平海衛前小灣四圍皆石二石懸倚沙磧  
 如鼓者周三丈如鑼者差小扣之各如其聲

聖石

在府南三十里餘石高數丈多仙跡有祈雨聖石  
 道場古字

川 水利附



有支海自砦頭入與北山溪諸溪會江面最濶中有盤石突起如平地人家集焉有黃井日給千人  
有江口橋一名龍津橋一名尚陽橋官道出焉橋南屬莆田北屬福清岳守蒙泉修橋作記備載器具物料岳故北人而載南方物甲方言甚悉亦一奇也今撮其一段造橋之法材爲要工次之役又次之布石於墩而可度之者謂梁梁石十各長二丈有四廣二尺餘厚如之壘石柱水以承梁者之謂墩墩石小者如几案大者如床榻千六七百方布木水底以承石者之謂地牛地牛用松圓徑尺咫長三丈縱橫而設之四十七株斷木附船以護者之謂斗頭用松長短不一者計六十又六段積木附津以利艤者之謂輦度松長短餘者計一十又一條架如井幹而可緣者之謂梯板如陞級而可度者之謂跳跳與梯用松大者三轉木運石而利於動止者之謂滾滾用杉大者四長僅尋丈銳其末以舉石者之謂楸削令端直以扛石者之謂楨杙地爲堰以載土者之謂椿椿用松小者通用三百七十有四筓竹條蔑以爲畚者筭七千山草



編以爲槌者斤七萬琢以親石者之謂鋸運以擊  
鋸者之謂槌以銑利鋸者之謂鋼計通用斤者六  
百炭資煨者籬二百麻索細者斤四百舟任載者  
三鍊爲鋏者五爲鋤者各二爲斧爲鑿爲鍋爲鑊  
爲斬鋸爲細鋸者各一

涵江

宋國子祭酒劉政家其上濬水心河爲民溉田而  
學士鄭頤吉亦居之頤吉與文文山相友文山過  
訪之會里初建社爲書新有社三字屢經兵火墨  
蹟猶新

寧海

有支海自下黃竿入兩涯宏濶北涯舊有寧海鎮  
鎮前有渡元元統中僧越浦橋之曰寧海 國  
初壞同知徐則敬欲修之人謂費鉅須用浮屠法  
度衆財爲之則敬曰浮屠誰可人曰靈雲僧湘江  
可則敬直上靈雲頂扣湘江語焉時湘江方聚徒  
談教勉爲則敬下山積十年而橋成是橋也天風  
雨則先鳴

上溪

卽北磨溪發源林葬坑南流至南門第二橋與木



蘭溪水合蔡端明有丙申五月游興化西門上溪詩

菖溪

在縣西五十里首受游洋蔡溪九鯉湖諸水東會菖蘆漁滄八瀨水以達于延壽溪皇朝方用晦詩菖溪環翠入瓢湖古木雲莊即舊居每種秫田秋釀酒剩收桐子夜觀書用晦見方伎隱于鑿能詩與用晦同時又有高坦亦能詩

南菖蘆溪

發源游洋溪合桃源白石諸水同歸迎仙港入海一自興教里堰為太和陂過漏頭達龍港入海一自常泰里分入可畝陂過妙寂橋為漁滄溪會延壽溪入海按左傳伐雍門之菖註即今蒿也史記淮北常山已南河濟之間千樹菖樂彥解菖梓木也可為轅二義不同本州志漁滄溪故有長橋歲久圯壞架木僅存尚可托足舟人鄭廷冠者渡艇窺利抽木絕之恣索渡錢有樵子空手耳去時予以包飯歸被再索苦投不顧哭于溪次溪傍老人陳志旺者領孫散步好語勸渡鄭反詬之志旺抱孫返舍亂流負樵子過溪半幾溺及崖樵子叩謝





志旺憤曰誓必成橋鄭反唇曰寔翁寔翁西日頽  
矣而橋若成我鬼守之志旺歸視其家牛一頭穀  
三十石衣服簪珥可值數金遂盡捐爲橋費而亡  
何盡矣鄭椰榆曰成哉橋也居三年里人黃啓憲  
捐百金續之鄭乘夜壞其址忽顛墜溺於溪中志  
旺樂觀厥成而鄭果作守橋鬼

### 八瀨溪

在縣西北十里溪淺流急曰瀨亦曰碧瀨亦曰鼈  
瀨旁有五龍廟昔有黑白二龍現水端故廟之溪  
東有石壁立數仞下闕深潭石罅隱隱有篔簹釣  
影方正字詩瀨寒隱魚鼈廟古動魚龍

皇朝

令何南金構觀止亭其上爲記莆西北諸泉則使  
華陂爲之尾沂陂而溪以達于瀨五里而遙陂受  
瀉溪受瀦瀨受湍瀨石平鋪軟翠鱗鱗眇眇故無  
不奇而其在北麓負奇特甚平地塊石隆起魁然  
槌阜也忽又斬然一丘兩弄弄石內容天一綫外  
封者如帽突者如卵渠者如軌凹者如武脫者如  
涪石身圓轉滑膩有岌業槎枒之觀而絕無觚稜  
芒刺巉鑿之跡紺碧色澤直是近時月白豆青染  
成手可撫而摩舌可伏而舐身可藉而卧卧可溜



滾直下任其所底而不作勾刺虞聞之春漲兼天  
 湯過石頂十仞茲穿透缺嵌之處蓋馮夷握規陽  
 候布砥幾萬年神力淘刮以至于此而此其水落  
 石出競媚獻巧之時也溪水觸石則瀑過瀑則停  
 停則澄泓瀑則訇磕石夾溪踞南麓咫尺許度溪而  
 亭冠山北向青牆翠岫素鯢白蛇直窮于睇所不  
 及而止一巨瀑逼石弄而轟翻銀擣雪石上人坐  
 轟聲中身搖股栗對語不聞呿口戰手以相指示  
 而已弄石而外石田如潮落洗沙各競爬搔櫛比  
 印就之勢譬之青蓮匝沼綠雲湧地足之所踏無  
 之非是又似入波斯室邸空青翡翠木難火齊狼  
 藉不收三家窶人口涎涎也沈耽而往悵悵空歸  
 苦掇拾之無可奈何耳瀨與智泉在附郭以瀑則  
 瀨之帶溪信不及智之懸嵯以石則瀨之光潔蒼  
 翠嵌透玲瓏什伯智泉而無筭也

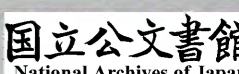
延壽溪

溪自游洋發源逕莆田瀦延壽東入海十里澄湛  
 無湍激聲一名綬溪以其水綠如綬然唐時有吳  
 興者以贊家里中謂溪出杜塘逕流入海不足漑  
 田即延壽陂之後塍海為田築長堤於杜塘以遏



大流轉入沙塘陂為溝若泄各六十餘以導以灌  
北洋田後分二派以殺水港曰長生陂曰兒戲水  
有宣洩不能他移故曰長生塹沙為塹大水時至  
捲沙入海水過溪順沙復自壅成塹不勞人力若  
兒戲然也久之杜塘堤數潰興曰蛟孽堤乃爾提  
刀截流窮穴索蛟斬之語其妻曰鼓之水色青者  
蛟死也水色紅者吾死也頃之紅青渾騰人蛟俱  
斃數日陂東興所持刀人乃得之蛟死堤完水旱  
亡害里人傷興立廟祀之名所得刀處曰吳刀宋  
累賜廟額曰孚應封為勇侯 皇朝嘉靖中名

廟曰吳長官秩祀典莆人言南洋水利曰李長者  
言北洋水利曰吳長官也長官所陂延壽漑田可  
萬餘頃所堤杜塘漑田可二千餘頃矣又唐徐正  
宇寅亦隱此溪而宋吏部尚書許鐸亦家於此溪  
有延壽橋橋北有石微露者寅釣磯也有潭名徐  
潭亦以寅故寅常作斬蛇及人生幾何二賦渤海  
高元固入閩求識之言其國得其二賦家家以泥  
金書幃及隱此自賦詩云賦就神都振大名斬蛇  
工與樂天爭歸來延壽溪頭任終日無人問一聲  
劉克莊溪潭詩有門外青山皆我有從今不必呼





徐潭之句夜夢寅拊背云我昔勝君昔君今勝我  
今有隆還有替何必苦相侵良一異也橋西井八  
角內橫截一石左濁右清則徐鐸家井鐸未第時  
有瞽者掬溪水飲之曰此地當出狀元行至白杜  
家塾聞侍郎方會誦書聲曰其人矣翼日遇鐸曰  
此乃是也熙寧九年鐸擢第一同郡薛奕亦首武  
舉神宗賜詩一方文武魁天下四海英雄入彀中  
而自是莆田之名重宇內

蒜溪

源出福清縣黃跡山繞蒜嶺歷五峯陂駟馬橋南  
迎仙橋入于海

東華溪

石貫江裡唐有梅妃者是里人也唐人爲傳梅妃  
姓江莆田人父仲遜世爲皇妃九歲能誦二南詩  
語父曰我期以此爲志父奇之名曰采蘋開元中  
高力士使閩妃笄矣見其少麗選歸侍明皇大見  
寵幸長安大內大明興慶三宮東都大內上陽東  
宮幾萬人自得妃視如塵土宮中亦自以爲不及  
妃能屬文自比謝女常淡粧雅服而姿態明秀筆  
不可描畫性喜梅所居欄檻悉植梅數株榜曰梅



亭梅開賦賞不能去上以其所好戲名曰梅妃有  
蘭簫梨園梅花鳳笛玻璃杯剪刀綺窓七賦是時  
承平無事上於兄弟間極友愛日從閒燕必妃侍  
側莆陽比事此傳作於唐大中二年七月葉石林  
得之朱遵度家 皇朝郡志隆慶五年孟秋有

雙龍現于東華一昇天一入江中余僉事一鵬記  
隆慶辛未秋七月二十日當午雙龍出自連江里  
東角海中初黑霧彌湯踈雨甚大色黃而氣腥耘  
者著背皆痛有頃雨止龍擁水高丈餘濶數丈長  
乃亘野聲若烈爆勢若瀾潮西至大孤之前其一

飛昇初甚少須臾若隊復起則長數十丈漸至竟  
天擎雲搏霧橫江經時準角崢嶸足距騰踊尾搖  
曳而脫身若水牯腹背正白甲蠕動若鬣足歷歷  
可見其中閃爍不可正視雲若甬若嶺跨天東北  
上龍在雲中雖隱顯不定不甚遮蔽忽有片雲正  
黑西北來龍回頭宛轉遂駕以昇不可復見矣其  
一浮游田禾之末北渡洋水時雨新霽水尚沒塍  
所至水皆涌從旋卷噴薄如火樹銀花至白石壩  
水躍數丈埠上柚樹皆偃徘徊良久去西北行經  
東庭至東華循古忘飢亭埔下直江之西中樂橋



南入潭潭在余亭之前江之中央若有所擇而處者面江而居者道入江時蜿蜒盤薄噓氣成雲噴啣直立高出古榕之上其聲若雷豈入潭擁軋使然遠近聞異觀者猶見潭心瀆濺起數尺須臾乃靜因周視所歷禾樹草藻無葉折者故老載籍所覩記龍巖穴變化其常也未有白日驅浪游見于田擇勝而止者且昇者停露的爍其晶明晃曜之象拏搏蟠結之勢雖丹青不可盡述止者平地水隨旋舞澎湃若山怒濤翻空天喬無損愧焉現怪忽焉歛寂真奇觀也潭在江心源于仙邑衍于蘭陂滙于囊埠之麓而介大孤小孤之間奇石夾輔一碧萬頃淵澄靜深其外四山環繞古木蒼鬱異物來居不可無記

迎仙溪

繇菽蘆溪合桃源白石諸水東流會迎仙港以入于海

寶勝溪

發源寶勝山合楊園山流水北流與大溪合

白沙溪

發源鐵嶺白雲鼓角諸山至古山西合流縈紆北



行與大溪合

瀨溪

源自德化永春仙遊合澗谷之水至木蘭陂以入于海南有石龜有石盤橫溪上其形如龜

木蘭溪

接瀨溪水入木蘭陂赴海陂宋李長者宏所築也已載木蘭山下宏所築本以灌南洋田元延祐間總管郭朶兒張仲儀相繼創萬金斗門引陂水北之以灌延興孝義仁德三里田南洋民爭之曰北南洋已有延壽太和等陂木蘭陂者李長者專以利南洋人者也奈何奪此與彼朶兒慰遣之曰是也南水直注其力大北水橫注其力小分汝水未必遽汝病也乃與民約以三七為則南得七分北得三分其水口廣狹高下皆有定數 皇朝鄭善

夫詩木蘭山下陂水清南洋北洋風日晴慣乘舩中流穩頗愛棠梨兩岸明石塹沙堤迴海勢鷓鷯雞鵝亂春聲漫向雲莊望蒲口更從壺頂看滄瀛是水也自溪下注縈紆曲折有大潭三曰杜家潭曰清浦家前潭曰上廊周家潭總而名之曰清江潭翁周陳林四姓環居焉



梁溪

在壺山下靈雲巖諸水注此循山北流至新塘與溝水合溪山遂清樹木陰翳

湘溪

發源石竹峯縈紆數里瀦爲龜潭南注張洋逾碣石達于菽蘆陂合于江以入于海

碧溪

接湘溪水經菽蘆溪入海上有仙人巖巖有野橘其實無時得者璠之宋慶曆間陳方黃中庸元祐間方亞夫薛蕃以九日遊巖人得一橘竝登第後鄭厚鄭樵繼得之厚試魁南省樵以草澤召厚詩短帽依然九日風巖頭的的問仙翁神仙料不私將橘乞與陳黃方薛公

溲湖溪

在故縣東南水接大松溪過馬洋合洙溪以達于江

百丈溪

在故縣東發源兜率山經報親橋又一支出瑯峯入福清界爲催洋溪

大松溪



在故縣西發源大松嶺下接藻湖過洙溪合流于江

吉宦溪

在故縣西發源自黃渡疏為黃際溪逾鳳搏嶺南始為吉宦溪南流過百俊與碧溪會于東鎮

杉溪

杉古作粘即音杉爾雅曰被粘在故縣西北發源長壽峯下接大松溪過藻湖以達于菽蘆陂溪西有仙人井在盤石凸溪中方十餘丈上列三井水清泉冽旱禱輒應

鳳搏溪

在故縣西發源自蒼山南流入碧溪

灣溪

在故縣西發源灣頭山下出洙溪逾菽蘆朝宗于海蓋蘇溪吉宦鳳搏合流處

北菽蘆溪

在灣溪下流至菽蘆陂岐而為二左行者歷萬安溪迎仙橋會蒜溪之水以達江口右行者過漏頭以達新港各入于海

澄溪



木蘭之水從古善涵出繞其鄉溉田千餘畝  
皇朝成化間諸生王體忠聚族而濬焉

洙溪

在故縣南一名蘇溪五里有蘇陂舊經云大溪之  
中有溫泉數眼百沸如湯混以溪流不能止其沸  
居民沐浴烹餼焉

大橋河 新橋河

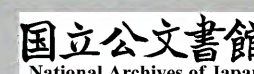
皆城中河也

龍鬚河

晉時子城河也

小西湖

本城北舊壕界梅峯烏石間有源出北澗繇西迤  
東 皇朝洪武初闢城壕塞成化初岳文肅為  
郡疏以為湖邀賓朋汎艦其中立石紀小西湖三  
字迨而有韻復鐫詩石上有性癖耽山水蕭陽不  
負吾林巒清欲滴城郭隱如無之句欲字本作似  
字方鐫石甫書生林炤讀之謂工人曰鐫且空似  
府公若問即述我言已文肅問故工具對文肅即  
過炤門一再請乃入謁具叩之遜謝再三文肅曰  
後誰定吾文者炤徐曰請易似以欲庶不合掌文





周書 卷之二十四 三  
蕭大喜拜謝束帛贈之

白湖

一名玉湖海自上黃竿入三江口歷寧海至此宋  
熙寧間設浮橋紹興間易以石欲髣髴泉南洛陽  
涅槃識白湖腰欲斷莆陽朱紫半莆陽比事白湖  
自熙寧斷水爲橋莆之登第倍昔鄭叔僑詩千尋  
水面跨長橋隱隱晴虹卧海潮結駟直通黃石市  
連艘橫斷白湖腰湖側有靈惠井環境斥鹵井居  
其間舊記云時疫有夢神示一井鑿而飲之無不  
愈於是封神靈惠名井靈惠泉

凝翠湖

與清江潭相襟帶上廊周氏聚族焉上有延綠亭  
歸來亭湖水繚遶長百餘丈迤南有水綿樹百餘  
章湖光動盪亦呼翠渠方伯周瑛以爲號作池湖  
上曰浴雲

賢良港

在莆禧千戶所前有山橫亘港上如象形本黃螺  
港也美之曰賢良如以鶻宿爲嶽秀者

章魚港

以形名

周書

卷之二十四 方域

郭光



龍潭

有三龍潭一在西冲龜山諸水會此深不可測鄉人苦旱取鐵符繫竿上以香炷火焚之急下山則風雨大作蓋龍性忌鐵故符下而龍起一在囊山東里許水自山凹出懸瀑丈餘其下為潭深綠如澗循潭上東行三里許有桃源洞石壁峭列洞出其底容隙而入目境頓別一故在縣西旁有神祠宋紹興四年令詹卓然祈雨龍見乃作祠焉

烈女潭

在館後山之上王氏女給賊自投遂以名

虺潭

源自洙溪而下深不可測舊傳群虺出沒焉

雙池

在龍坡址後宋氏舊居在馬壺山文會有宋貴誠宅雙池喬木詩

印斗池

在東里黃氏祠前其池甚小方正如印

方池

在萬壽宮內元延祐初郡人方廣翁為監鐵使盡以家資建萬壽宮以祈福祐宮中開鑿方廣數十



桃源温湯池

在錦江西宋大鵬賦浴桃源之湯者多年壽

温泉

在上杭橋西北岸淤泥中潮漲泉沒潮退則見浴

之愈瘡

葆光泉

在巖嶂去余埔東里許循岬巨石下盤有窪泉湧

其中久旱不竭林艾軒命是名

泉

在平海城東二里許泉脈自石罅中湧出

乳泉

泉色白而香特重他泉

洪井

在後塘元至正間洪氏得雙鯉一躍入井 皇

朝洪武十一年六月望夜雷雨化龍水痕去屋下

及尺

元豐橋側井

湮槃井也舊記云湮槃南歸同船者渴不獲水湮

槃登岸拄錫飛泉湧出



仙遊縣在府城西東至莆田西至永春南至惠安北至永福唐嗣聖十六年析莆田縣置清源縣天寶元年別駕趙願正以縣與郡同名奏請易之因以縣有何氏九仙勅改仙遊宋元仍舊 皇朝因之正統十三年省興化縣西北鄉地入焉其鄉 國初分為上下區統里二十六永樂宣德正統景泰天順代有增減至成化十八年始定為十四里統十四圖

上區

功建里圖一

宋嘉禾鄉

山曰金石

將軍

二飛 富洋

瀑布

湖曰南湖

孝仁里圖一

宋嘉禾鄉

山曰大智

鳴峯

白石

溪曰可溪

九峯 周溪

泉曰聖泉

東井

仁德里圖一

宋嘉禾鄉

山曰寶幢

帶帽

天谷 鐘石

峯曰文筆

溪曰蔣溪

澗曰白虹

烏巖 紫帽

山曰屏山

梯雲

梁山

嶺曰石獅

洞曰靈源

雙桂

溪曰中岳

大旗

山曰烏石

誥軸

萬善里圖一

宋歸德鄉



善化里圖一 宋歸德鄉

山曰大帽 留峯  
嶺曰歸仙 泗州臺  
溪曰三會 大濟  
神堂 大目

興賢里圖一 宋歸德鄉

山曰九座 九雲  
大汾 龍山  
鼓樓 寶山  
月峯

下區

永興里圖一 宋歸德鄉

山曰石鼓 飛鳳  
走馬 羅山  
登科 蔣山  
魁山

折桂里圖一 宋歸德鄉

嶺曰石碑 新嶺  
溪曰坤溪 潭曰龍潭  
泉曰雙林 溫泉  
山曰崑崙 銅盤  
雞山 雞子城  
新峯 金井欄  
古重 九仙  
龜城 王几

安賢里圖一 宋歸德鄉

山曰旗山 高望  
嶺曰洋陶  
溪曰安吉 昆溪  
龍擊 碧溪

興泰里圖一 故興化縣地

山曰牛嶺 東山  
南鎮 龍山  
林洋 覆鼎  
雙髻 如蘭



石所  
紫帽

玳瑁  
谷目

盤龍  
銀巖

蓮花  
蛇灣城

小巖  
石犬

石屏  
尋陽

九十九朝  
北山

巖曰南湖  
蔡溪

嶺曰磨石  
高嶺

白馬  
高危

長嶺  
游洋

溪曰興角  
白洋

郭洋  
尋陽

石馬  
白浮

白浮  
小姑

湖曰九鯉  
仙人

水曰何巖  
東山

深曰龍岡  
雲頂

泉曰湯泉  
柳峯

山曰瓊山  
牛歌亭

山曰新溪  
歸縣

山曰銅鼎  
五谷

紫幙  
雲峯

照船  
溪曰清澤

慈孝里圖一  
宋唐  
安鄉

連江里圖一  
宋唐  
安鄉

嶺曰馬嶺  
沙溪

溪曰楓亭  
太平

港曰雙溪  
龍潭

據莆上游為郡壯縣藪澤襟連原隰鱗次山川鬱其

周書

卷之二十四 方域

天

李三



雄峻仙人以爲官闕其形勝也

山

金石山

在城中爲登臨勝處以宋傅楫居此得名楫徽宗  
舊學之臣也其沒也賜葬于宜興楫子謙受思不  
得時詣壠頭作福神院奉神祀楫其中楫甥王邁  
爲記金石山福神道院仙遊傅氏所造也經始建  
炎庚戌成於紹興丁巳中間拓地增屋者不一淳  
祐癸卯嗣孫蒔囑甥邁文之金石山者何以少師  
公得名也曷名乎福神道院公子夔漕公謙受作  
祠堂祀公寓名乎福神也初少師公未冠試廣文  
館第一從古靈先生襄游時牆屏問道千餘人先  
生獨曰傳元通金石人也女妻之熙寧間王呂銳  
於變法道路以目先生屢爲神宗言其非便不聽  
則疏爭之公所親告公曰時相得君方專上舉國  
聽之先生力詆其非必犯九關之怒子翁壻間宜  
諫止之不然禍且及子公正色曰吾師之道正道  
也相之說邪說也以正闢邪吾徒當相與張而大  
之可少諷以貶且爲潤色諫疏明稱王呂之罪益  
爲所惡暨鄒道卿言事得貶章子厚使人極之所



往平生故人人望望去之公義形于色曰不負楊  
臨賀何人哉厚贐鄒行坐是免所居官踰年鄒得  
生還公亦被召曾布牢籠之以助已公守師說不  
爲動布力擠之於是有亳州之命自是黨論日熾  
端人莊士之子孫俱罹禁錮公以徽廟舊學僅免  
竄逐竟抱杞天之憂薨于亳塋于常之宜興朝廷  
賜善權山廣教寺以資冥福夔漕以公故浮沉州  
縣二十餘年不敢背教忠之訓求合權門也嘗仕  
括蒼乘桴而還遇風濤洶湧衆舟俱覆顧瞻對岍  
有北方正神之幟植乎其前若有扶之以濟於險

金雞山

九座山

山最高循嶺三十五里得平坦地五里院當其要  
九峯橫前中一峯熒碧照耀儼如立筍也是山有  
盤髻峯中多嘉禾異卉宋淳熙間古杉着花臭如  
幽蘭芬馥絕異有蟒口巖云山有巨蟒智廣至蟒  
張口如屋智廣拄錫其中蟒化爲石有杖錫泉云  
智廣以錫卓出有徹雲澗院西有大澗群石堆積  
水觸石琤琮如鐘磬有龍潭寬丈餘深二三尺湛  
然而清其隈有險竇深淺莫測歲旱禱卽應有龍



透石云潭有蟄龍亢旱不雨智廣叱出之龍透石  
出其斷如截泉南錄云重巒疊嶂之中巍然高者  
九舊經謂八峯環繞一峯故名又以山面如鳳舉  
亦名鳳山唐咸通中智廣大師創太平院于此後  
人又以智廣自九仙山來此宴坐名九座也智廣  
陳姓行日月中有十二影隨身浴潭水水輒暖一  
日浴不暖隨聞山中有鞭朴聲若責其不燂而智  
廣自是不浴矣王審知入閩問十世可知也智廣  
曰騎馬來騎馬去審知以光啓丙午有閩至保大  
丙午而終又曰功下田刀交連井底坐二十年後

二飛山

縣主山曰大飛其山自九座分宗而來蜿蜒百里  
屹立爲二聳拔飛動故號二飛海錄碎事云自異  
域飛至宋俞時隱焉時紹寧中特奏名不仕居是  
山之中與陳宓相唱和下爲鐘鼎山馬鞍山後爲  
天馬山馬鞍山下有道者井泉味甘美爲僧伽經  
行卓錫之跡 皇朝學士劉定之爲鄭紀作蒼

山書院記

將軍山

在二飛東屹立千丈峯頂尖圓若武胄名將軍矣



歐陽文忠爲蔡忠惠作墓誌云莆田縣將軍山下不知爲此山與否乃今忠惠葬處名蔡山也都御史滕昭修忠惠墓學士柯潛作記或謂公墓在赤湖焦坑而此爲非是豈當時地屬莆田後又屬仙遊但今按蔡山之處並無山似將軍者或因此近有古將軍墓故名耶然蔡山有石碑題識可據似爲公墓無疑赤湖焦坑則去此六七里公父母墓在焉文忠公亦嘗銘之所謂其里慈孝其岡平井或此地也赤湖在楓亭市西舊經云周環五里土石皆紫又下爲焦坑地形如豹隱又號豹眠是蔡忠惠故居而蔡京父子亦居于此

瀑布山

懸崖垂練可數千尺下有龍潭禱雨多應

富洋山

宋有富洋院唐鄭良士有寄富洋山禪者詩畫破青山路一條走鞭飛蓋去何遙礙天巖樹春先冷鎖院溪雲晝不消雪上茗芽因客煮海南沉屑爲齋燒誰能學得空門士冷却心灰守寂寥

大智山

唐智廣禪師游此因以名山智廣見泉州德化山



鄭墓山

唐御史中丞鄭良士墓在焉有聖泉唐時有法王聖妃以鐵鞭引泉從地中行灌田千餘畝

鳴峯山

有石高二十餘丈中有風穴穴中有鱗殼似室而方天將雨則鳴過三日不雨則旱禱之則應上有鳴峯巖昔有卓道人築室于此巒嶂懸崖清泉白石甚為幽勝道人名彌真鋸匠也遇何仙泗州臺山授以二桃食一留一仙問故曰小人有母請以遺之自是靈悟能行符呪水愈人疾後結庵此山白日坐化里人祠其蛻骨

白石山

通志作白巖白石成巖下插清溪孤標秀異靈仙所集唐鄭良士棄官隱此號白巖居士

香山

舊志有人登山時聞異香或於土中得之若乳香然下有院旁有清溪其源發於泉之晉江水極清泚溪旁小徑可通杖屨又有石梯掛錢石銀臺石馬香爐峯龍潭春月遊人極盛

九峯山



縣前山也亦名九仙峯列峙為九雲生雨至

寶幢山

下有龍華寺隋大業中有潤州僧卓庵于此精修  
梵行有白龍嘶白蓮華自空中來獻因以為名今  
龍井龍池遺址尚存有院十一庵七十七法華庵  
之內有林聘君萍齋彖隱處其東有普惠院宋僧  
清忠所建清忠嘗取經西川往還數次川人疑其  
為販欲殺之斷右手以誓血湧白紅川人異之得  
墨字本以歸宋初賜號弘法大師仁宗篆書明堂  
及飛白明堂之門字賜之神宗賜以徑尺草書古  
詩二首藏于寺之御書閣劉克莊詩不見層巒與  
複巖眼中夷曠似江南烟收綠野連青嶂樓瞰朱  
橋映碧潭

天谷山

舊志不載 皇朝萬曆初有鄭姓者始開山得  
泉石之勝邑人以為奇觀

帶帽山

其峯突起千丈頂如手掌

鐘石山

形如覆鐘下有石門名仙門洞刻石云古有樵夫



遇一翁野服道裝遊於石下問曰翁何自家翁曰  
家此五百餘年矣樵夫怪曰何不見屋宇門戶翁  
指石石開化鶴飛去

靈陽山

下有瑞泉僧智廣卓錫泉湧故名失名氏詩坐斷  
鰲頭千仞壁擊開石眼一支泉

屏山

在縣極西界泉永春初呼鳴山因其方正如屏而  
更之有屏山書院

烏石巖山

有烏石巖其山高峻秀狀若展旗又名旗峯上  
有飛錫巖

梯雲山

紫帽山

其形如帽下有三台山此山在文賢里又石所山  
左亦有紫帽山

梁山

一峯突起平田舊傳梁時有紫氣凝結經旬不散  
邑以祥聞故以梁名山

烏石山

附錄

卷之二十四 方域

七

蔡成



烏石溪口有一石高數丈色光如漆

雙桂山

雙峯峙立亦名雙髻自九座而來頂平處可坐人數百

誥軸山

形如誥軸行數里為角旗山

大旗山

舊名大帽葉正簡顛家在焉前有正奏欄樹南林魁巖諸山正奏山初名精進以其尖聳如笏正簡入相改今名蓋其家面山也後亦堊是山之下巖山宋葉大有省試第一因以名山又大旗山下古瀨有樹一株娑娑如榕國有大故樹輒先悴人名知國樹

大柘山

山多柘木

留峯山

泗洲臺山

在縣西北四十里舊傳何九仙往來其間道人卓彌真於此遇之因名仙人臺

明山 祥雲山



山有靈濟廟祀宋楊氏兄弟長曰泰次日梓建炎  
間居此歿而神靈人廟祀之

大帽山

山圓整秀拔如席帽下有北斗岐山平光龜峯飛  
鳥諸山北斗岐山有石錯列如斗舊名其里曰璇  
珠平光山山平濶光潤嘗夜發霞光飛鳥山亦曰  
飛鳥昔有孝子廬墓于此飛鳥群集又有飛鳥溪  
舊志云水淺沙平群鳥戲集

鐘山

狀如覆鐘下有小鐘山

既歸仙遊每食淚羨曰吾親松楸在三千里外雖  
蒙恩奉香火有所不能時展烝嘗寧不見詣馬鑿  
夏畦之鬼乃捐俸割地創堂邑北山以奉少師祠  
名福神焉括蒼有羽士梅霄洞者於六飛未南渡  
之前嘗言錢塘有天子氣既而果驗夔漕携與偕  
來其時鑄鐘累月不就陳夫人投釵於爐而鐘成  
既成叩之無聲梅劍擊之聲用天震至今一釵一  
劍之痕隱隱於蹲熊盤龍之上用是斯堂雖爲祠  
先之所而靈異之跡水旱禳禱四方竝來嗟夫生  
天地間非親何愛非君何尊師也者教之孝以事



親忠以事君昭昭乎在三之義人極所以立人類所以蕃也惟少師公事師盡道事君盡言不以時之燥濕爲趨背不以身之升沉爲戚欣蓋不忍於叛師而忘君故未嘗染劉輿之膩而汙元規之塵惟夔漕公事生以禮事亡如存一飲食不忘南陔之蘭一跬步必顧太行之雲故揭虔妥靈於斯堂也恍乎音容見愾乎馨歆聞夫是之謂忠臣孝子萃於傅氏一門雖附益以道家之說若祭之鄰於非鬼語之涉於怪神而因親寓名君子亦可爲知仁之觀矣故特書之俾來者有考于斯文

留從効據有泉州皆如其言光啓二年示寂年八十世謂智廣爲龍樹化身乾寧中謚正覺禪師此地舊屬泉州德化縣洪适夷堅志五代王氏撫閩日一野僧一瓢自隨詣福州永福營營若有所求或問何以曰吾欲擇高廣地可安千僧者時方尚武其人應之曰我久要尋駐千兵處未能入手如何容得閑和尚僧乃去之九座徘徊覽眺遂堅卧不動叱之曰我豈不知此是道場耶恨溪水太逼山下勢不寬拓耳是夜驚雷震擊達明溪移退二十丈居民怪焉因共勸勉使王座令遠近施財不



約而集遂成禪林适所載野僧蓋智廣也宋時又有釋効常者任楚澧潭間待人濟物笑容滿面衲子雲從目爲常歡喜久之還閩亦退居此山從弟効謙復住是山以三十年禪林推仰

九雲山

去太平院七里下有靈湫祈雨多驗

大汾山

永福縣界唐李尚芬世居之尚芬唐神堯皇帝七世孫居閩中天寶之難勅閩中召募宗室尚芬率子弟應募以戰功爲奉天定難功臣漢乾祐間遷

居邑之汾陽宋初收錄前代帝王子孫授尚芬孫庭芝泉州教授宋陳讜有賞汾陽李氏白牡丹詩

龍山 鼓樓山 寶山

月峯山

上有大仙巖歲旱禱之宋傅誠築月山書院其下王邁詩山下聞書聲勝似聽絲竹山中嚼書味勝似飽梁肉絲竹無趣空有音梁肉悅口不悅心月山主人真好事積書連屋床橫琴直面青天垂澗野滿懷月色娛良夜群兒誦書鸞鶴鳴卧而聽之神思清人間樂事天所惜月山之樂爲第一我看





群兒箇箇奇腰斤行斫月中枝伊渠來作月山客  
未肯輕和月山詩

石鼓山

上有巨石如鼓縣水口山也山麓有安利橋宋嘉  
定間陳讜造 皇朝鄭紀重修更曰卧龍紀

為記頗似韓文公畫馬記今錄之橋始名安利在  
邑東三里石鼓山麓宋嘉定間兵部侍郎清源郡

侯崇清居士陳公讜所造 皇朝永樂初回

祿為災至成化乙酉邑之耆老大家相與復之橋  
成落讜其上以其氣勢崢嶸如龍卧淵且地相邑

治屬東方七宿改今名云壘石水中以承梁者為  
墩墩十有五存其舊者五因其舊址而改造者七

闢其地而新增者三墩盡處附岸者為馬頭馬頭  
二因其舊者一兩墩之間通水者為門門十有四

水中伏地以負石者為地牛松木為之根千八百  
有畸墩高二丈四尺石十有八層順水直置者為

楹楹石八百二十截水橫置者為鈎鈎石倍三而  
又半墩額承梁處石橫出兩門如階之級者為挑

挑石三層五百有八直者亦為楹楹石二層首六  
十有四小石旁午於中者不計焉橫木墩上者為



梁梁大徑二尺四寸有畸門置六梁或八計九十有六梁之上承土及輓者爲棧道爲枋五百四十二棧道之上覆以亭亭三十四間楹一百四十有二棟加楹之數百六十有六圓者百七十匾者百三十有八梁少棟之數百七十圓者七十匾者六十八楠千四百有畸遮陽百六十餘丈小木如拱如斗如椀如闌干之類不計焉瓦八萬六千有畸甃三之一輓十之一亭盡於舊址所至凡十有二門下皆木梁有棧道不亭者四門皆石梁梁十有六西岸之馬頭後爲洪水衝齧故鑿爲門疏水勢也石工鑿琢者錯攻者輦輓者梯升者鈔者鑿者凡六事九十有八人木工斧斫者錐鑿者引繩墨者操丈尺者解鋸者鏟者鑽者凡七事四十有三隄工鋪者學耆木柵者輦者凡四事二十有六人力於勸募者三十有六人嘉禾鄉九人得谷千二百斛白金二十斤脩德鄉十人得粟六百斛白金十八斤唐安鄉九人得粟四百斛白金十五斤歸德鄉八人得粟八百斛白金十六斤銅錢布帛賈隸金數外有舟人每經穀斗積二百四十七斛有奇行客有錢積十有二貫儻直石工三十斤食穀



二千四百斛木工三之一隄工如之鑊工三十之  
二集事鬻材落成勞賞之費不計焉是皆出諸父  
老之勤勞而予先君子松庵居士泊柯歸樂先生  
與知其簿會沙門曰惠陽者實經理之始事成化  
乙酉十一月成於辛卯六月首末凡七年洎寒瀝  
暑水滂休暇之日居半焉夫橋利涉爾山川形勝  
未必繇此然宋時吾邑衣冠文物甲閩中是橋造  
極完壯至後頽廢浸以湮索橋力亦不可誣崇清  
公之嘉定至今三百年餘名籍功載猶有可攷故  
今得因其舊址而復之異日視今猶今視嘉定也  
故書其事跡大都并名氏于左方以詔後之人

飛鳳山

勢如飛鳳樂應巖在其右云九仙奏樂巖谷皆應  
走馬山

與石鼓山夾溪對峙

羅山

在縣南五里傅氏世居焉黃巖孫志涅槃禪師指  
此山可居得傅氏泉州左翼軍寨遂與兩易爲護  
安院道場識曰我居爾室干戈永息爾居我穴衣  
冠不絕又曰三百年後異姓同光後林氏同居于



此今按左翼軍寨晉江縣東湖上之東禪寺是其地也

登科山

舊陳氏所居科第世有其相聯者曰槐山

蔣山

自洪山分脉而來圓聳秀拔

雷仙山

距九仙山十里許巔有石棋枰天霧雨或見仙人奕其上其支曰南坡

魁足山

自雷仙分脉而來狀如仙人翹足其西麓有叢林高木亦名喬木山

洪山

舊經云洪厓險峻層巒洒異何仙九人嘗陟其巔輒有紫氣盤繞又若聞絲竹聲今天陰夜晦時有大星出沒巖壑間與相連者曰魁山以邑人傳其首鄉薦名

大尖小尖山

崑崙山

在大溪南其山二峯圓整秀拔上有崑崙巖舊有



蟹井蟹浮則雨蟹隱則旱

銅盤山

峯巒聳翠遠望甚銳其頂坦夷如盤

雞山

相傳昔有錦雞飛集時飲井泉下有宋侍御王回墓邑令樊泰之重修祠記先正御史王公字景深而嘉祐中有與公同姓名者字深父亦閩人深父舉進士主衛真縣簿未一歲棄去治平二年朝廷以南頓縣事起之而深父已沒矣後八年御史公始舉進士以端方亮直聞天下爲元祐諸公所知而紹聖元符用事者深嫉之會鄒道卿以言事譴公坐黨人遂削官歸里徽宗卽位復召公入臺故名在元祐黨籍者御史公也恭惟國家自祖宗涵養士氣至于嘉祐之末元祐之初號爲君子道長朝廷極盛之時而吾閩人物益顯於世矧有如二君子相先後同姓名出於其間嗚呼盛哉泰之昔嘗敬誦陳後山文集因見御史公挽詩頗以未及訪公出處之詳爲愧及來試邑於此則公之丘墓在焉始獲拜公之祠於雞山精舍暇日從其家得司諫吳公所述誌文且訪其家世遺事乃知公平



生交友皆一時剛正之士如鄒道卿陳了翁田承  
君爲尤厚善者秦陵謀立劉后道卿以諫橐屬公  
潤色其間剴切之詞皆公發也迨公捐館內相王  
明叟舍人曾子開借諸公力請於上官其一子旣  
而崇寧鈎黨之禍作則復奪其官雖紹興舉褒贈  
之典錄黨人之後而家貧力弱吏扼不行士論至  
今寃之泰之於是肅然起敬而言曰士窮乃見節  
義不容然後見君子所居議論孰不以名義自任  
及一旦迫之以威誘之以利鮮不墮所守者當紹  
聖黨與氣焰薰灼之時公之鄉人方與政使撓節  
從之則富貴立致公乃挺然如此蓋可立悞夫於  
百世之下其關世教豈不大哉祠宇蕪陋不足揭  
虔妥靈前人哀挽揭於楹柱間者徃徃漫滅舊有  
萍齋先生所書祠堂記歲月寢久又失其傳是用  
卽其故祠重加葺治仍取公墓誌與鄒道卿墨蹟  
名公詩文刻爲二碑寘諸祠側且叙其顛末而刊  
之碑陰雖未足發揚潛德之萬一姑使後來有攷  
焉祠立於紹興十六年自靖康黨禁除至是蓋二  
十一年矣邑宰提舉陳公貫道實創爲之真可爲  
向賢貴德君子也陳公諱致一長樂人陳謹跋御



史王公高風直節山斗爭峻歷年浸遠或靡聞其  
詳紹興間邑大夫陳侯貫道爲立祠保福院作文  
奠之今六十餘年矣復得令尹樊侯重葺祠宇訪  
求墓誌銘及諸賢哀挽與鄒道卿傳陳二待制手  
簡鏤木傳布將使公之名節愈久愈彰百世之下  
聞風立懦二侯皆三山人好尚相同尤爲可書

### 雞子城山

山巔有城故名城山莫詳所起舊經云靈異非人  
力所爲宋陳昭度仙水第一源記何氏兄弟經行  
於雞子城今荒烟斷壠耳

### 新峯山

頂平如掌其高凌天

### 金井欄山

上有巨石如井欄

### 古重山

在紫澤觀之東觀唐建也峯東一石高可五仞陡  
削玉立名挂巾石旁又一石如獅石山腰十餘石  
則玲瓏相通其一屹立數仞脩廣十餘丈下凹爲  
室左有飛泉注爲懸瀑何九仙嘗遊焉藥竈遺趾  
尚亦宛然又觀東有墩曰浮龜上有居民潦漲不



沒

九仙山

發脉永福至此聳為一峯石穴湧泉色白味甘世傳何氏兄弟飲此得仙下有仙水靈惠廟宋時士大夫謁夢於此與九鯉湖金顯東有仙跡石南有高平山

龜城山

分脉九仙而來其形如龜

玉几山

旗山

以形名上多奇石有石笏石印石鼓之狀

高望山

在九仙西峯巒高聳可以遠眺風日澄霽海在自睫巘口浮屠五層塑五百羅漢宋僧契行所造契行有勇足力嘗暮投窮谷中有盜為虎躍而前契行手格之不覺呼痛乃知盜也夜止逆旅舍舍中客踪跡詭異契行作念必其黨與心防之夜揭扃入契行復格之捉之官官籍盜財半與契行契行辭不得建浮屠焉有二石高數丈稱笏石南有雙髻山北有仙人臺亦以何仙得名而其下為何嶺



矣何嶺俗呼寒礪又曰寒巖又曰古荷城世傳何  
仙過九仙山居數日乃踰是嶺而東入湖宋陳讜  
大書何嶺二字知縣陳嘉勒石嶺路殊長鮑居士  
建庵道側鑿石引泉與僧如月甃砌以濟行渴里  
人陳符復捐財而階之邑簿林正夫刻仙泉井三  
篆字其上曰何巖世又謂九仙之父求子不得而  
歿於此而又曰九仙山九鯉湖總之名何巖也東  
有石洞可坐百餘人又東有卓巖皇朝宋  
高文憲濂人虎說莆田壺山下有路通海販鬻者繇  
之元至正丁未春民衣虎皮煨利鐵爲爪牙習其  
奮躍之態絕類乃出伏灌莽中使偵者緣木而視  
有負囊至者則嘯以爲信虎躍出抗其吭殺之或  
齧其肉爲噬嚙狀裂其囊拔物之尤者餘封秘如  
故示人弗疑人競傳壺山下有虎不食人惟吮其  
血且神之已而民偶出其婦守巖穴聞木上嘯聲  
急急必有重貨乃蒙皮而搏之婦質脆柔販者得  
與抗婦懼逸去微見其蹠人也歸謀諸鄰譟逐之  
抵穴獲金帛無筭嗚呼世之人虎豈獨民也哉因  
與契行事類附載於此



成其治平之政則神氣

清其氣金其氣無我則神氣之入

其氣清則神氣之入

其氣清則神氣之入

其氣清則神氣之入

其氣清則神氣之入

其氣清則神氣之入

其氣清則神氣之入

其氣清則神氣之入



寬政戊午

[The left page of the manuscript is mostly blank or contains extremely faint, illegible text.]



