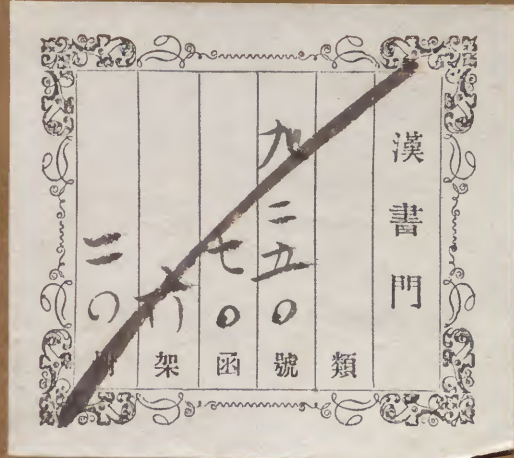


政刑大觀

牌檄一

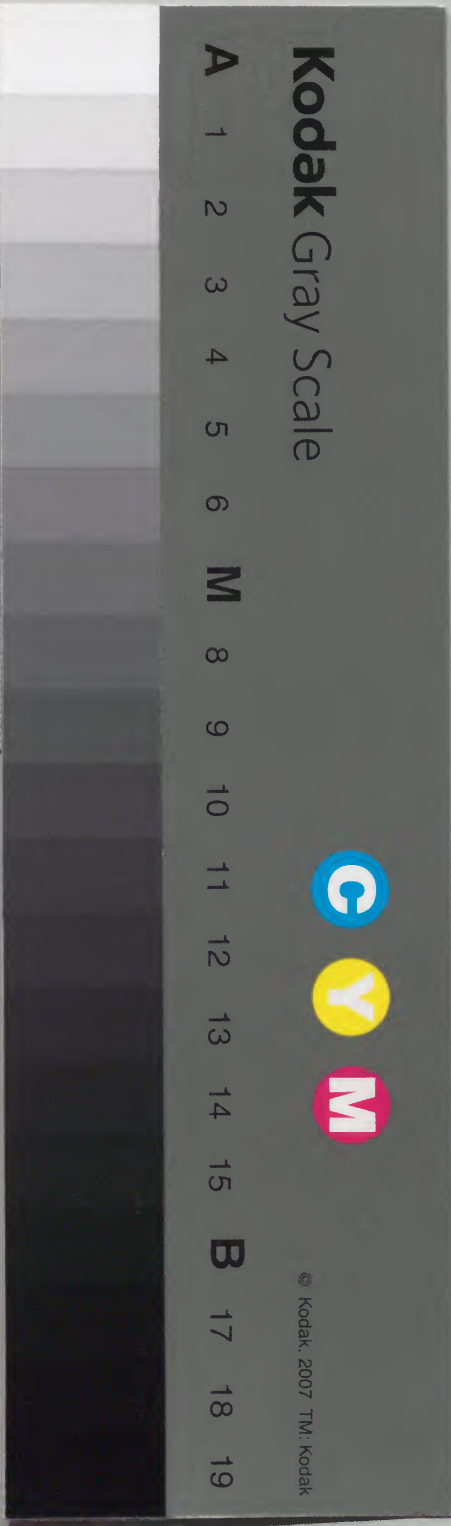
上函六集一



內閣文庫	
番號	漢 9250
冊數	20 (12)
函號	296 112

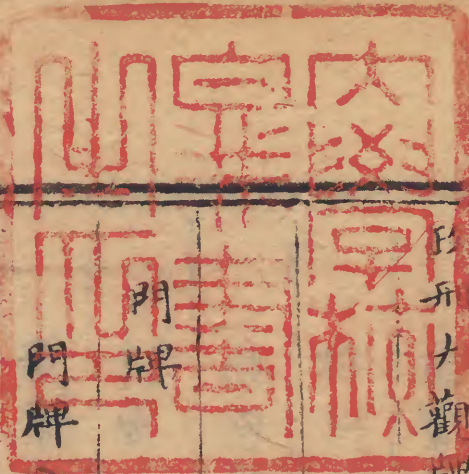
政書卅號

共二十一



# 牌檄

正升大觀牌檄目次



西陵劉邦翰彥威父選輯

撫晉紀畧

稜吳檄草

淮海集

門牌八約

門牌八約

門牌八約

門牌

吏律

文刊大觀

牌檄目

皇朝詩經

正子

責成守令

撫浙檄草

申明管轄

興泉政畧

廣開委署

按吳檄草

摘取應劭考款

按吳檄草

獎勵縣令

江右行稿

驅逐抽曲

按吳檄草

戶律

稽查稅額

興泉政畧

循環堂簿

按吳檄草

權關稅課

按浙檄草

申飭食鹽

兩淮行稿

錢糧月報

撫浙檄草

徵銀日結

撫浙檄草

查催馬草

興泉政畧

嚴飭私販

淮海集

清革冗役

淮海集

文刊一

碑檄目二

...

正開九補

公借明銷

按吳檄草

兵糧掛號

撫浙檄草

禁飭兌支

按吳檄草

實查引額

淮海集

嚴提蠹國

淮海集

修復掛銷

興泉政畧

隱匿東人

嚴浙檄草

催銷殘引

淮海集

備用錢糧

撫浙檄草

禁飭鹽捕

兩淮行稿

行查透支供應

按吳檄草

查銷引額

兩淮行稿

嚴飭擾竄

淮海集

查催起解

按吳檄草

禁革陋規

淮海集

禮律

政刑大綱

解書目三

會試轉文

蘇浙檄草

飭行月課

金華司李

培植士類

魏學實政

觀風點誌

按吳檄草

飭行鄉飲

高昌司李

祭丁樂舞

撫浙檄草

查撤碑文

興泉政畧

兵律

勦捕方畧

撫江行稿

守備舟山

撫浙檄草

稽查捕役

興泉政畧

禁兵擾害

撫浙檄草

酌濟驛兵

按吳檄草

嚴飭牧政

按秦檄草

查恤牧丁

按馬行稿

刑律

文淵閣

評議目

續編

逐寒清獄

撫浙檄草

嚴拿淮臺

按吳檄草

織獄擅殺

興泉政畧

弁兵借盜生事

按吳檄草

嚴飭獄禁

撫浙檄草

刑名職掌

興泉政畧

催完勘劄事件

按吳檄草

發究鹽蠹

淮海集

再飭清獄

按吳檄草

察訪真蠹

甬州行稿

隔層提解

按吳檄草

私販硝磺

撫浙檄草

緝獲鹽種

淮海集

訪拿衙蠹

撫浙檄草

清汰衙蠹

按吳檄草

查銷冒籍

撫浙檄草

工律

估修城垣

撫浙檄草

修葺道路

興泉政畧

嚴催塘工

按吳檄草

建立銃臺

去昌司李

修復水利

撫浙檄草

陞除坍漲

蘆政行稿

修船規制

撫浙檄草

牌徽

正陵劉邦翰方威父選輯

門牌八款

吏律

撫浙檄草

一本院賦性經介不知情面今謬膺

特簡撫此晉疆矢志與所屬道府州縣等官殫精竭力潔己愛民以期流離歸業耕鑿得所共臻至治如有貪婪恣橫不自愛身或縱蠹卷奸聽人穿鼻者白簡具存斷不少貸

牌徽

門牌八款

一本院文任京陝一切行移文告俱係親自裁決並不假手於人吏書止供書寫不能從傍竊柄倘有在外招搖兇斃指詐者巡捕員役緝拿解究

一設兵原以衛民晉民風遠兵變驚魂甫定各營將領務須嚴申法紀俾兵民相安庶為稱職倘有縱兵為暴凌虐小民或酗酒生事或強買貨物或擅自出城為非本院訪出除兵丁按軍法重懲外該管將備定行參處

一窩隱東人律令甚嚴疊次申飭不啻諄切乃愚民仍有踵蹈

前轍者既可恨而更可憐所屬官吏須不時嚴察保中人等須不時稽查畧有面生可疑之人即行呈報不得容留如有怠玩因循官吏不得辭咎保甲及窩隱者俱身家性命隨之本院不能為汝等寬也

一三晉係山右重地向遭姜逆蹂躪之後黎民失業凋疲可憫自今雖覺漸甦撫摩光瀕加意本院受命入贖訪聞所屬衙署土豪依社憑城害民不淺所屬官吏各宜留心訪緝亟加剪除如有徇庇訪出定行并究



一本院素甘淡薄凡日用蔬菜米肉之類俱發官銀令買辦負  
 從照地方時值現銀購辦並不用官價取物致累行戶知員後  
 有餘欠短值者許擊鼓城隍定行從重追究  
 一人各有良執甘身為盜賊或逢于匠逆之威脅或激于官吏  
 之摧殘情有可原殊堪憫惻總由地方官不能推誠置腹以致  
 自新無路除另行通飭外如有憬然悔過投戈來歸者本院即  
 給示安插嚴禁仇民不許報復傲日之言各宜速遵  
 本院督撫三晉憲諭森嚴凡地方切戶婚田產及鬪毆細

事自應赴所在府縣告理果被衙蠹把持官吏枉法始許依限  
 赴本院陳告更宜直情節如有越訴健訟或以細事捏稱重  
 大情詞希圖佳行瓜李者除原詞不准外定行重責加示事完  
 日遠慮請教新不敢有劣先施該吏頭領先婉辭致意如某係  
 地方官事寫封書到方許傳其詳一乘辭而倘勝隴代稟託

以青備帝傳封行... 恭刺氣臨不費長... 許重責... 亦...  
 本... 帝... 許... 重... 亦...  
 本... 帝... 許... 重... 亦...

門牌八約 察院

按吳檄草

一本院奉

命巡方憲綱頗肅瓜李之嫌。○ 宜遠避凡境內鄉紳候行事完  
 日造廬請教。○ 斷不敢有勞先施。○ 該吏須預先婉辭致意。○ 如果係  
 地方公事。○ 露封書劄。○ 方許傳送。○ 其餘一槩辭回。○ 倘朦朧代稟。○ 混  
 投。○ 該吏重責不貸。○ 惟經臨使客。○ 該驛照常單報。○ 以便迎迓。  
 一恬澹乃居官之本。○ 况今物力匱乏。○ 加以天災。○ 飲此杯水。○ 亦念  
 民瘼。○ 日用荒蕪。○ 該衙門動支官銀。○ 照單現買。○ 如有短少價值。○ 派

門牌

門牌八約

一

...

擾舖戶及以低潮強買者許不時呈稟以憑鞫究  
 一三吳與淮揚從來積弊相承日甚一日本院念切興除尤恐  
 見聞有限果得失關於吏治利害係于民生深所樂聞凡鄉耆  
 糧里許詳明條議要見向何以致弊今何以致利於朔望進呈  
 以憑采擇施行

一本院每日辰時坐堂聽擊雲板三次外傳鼓三通每通各五  
 聲先開門次迴風次領牌簿次送水筆次領文次投文掛號吏  
 先將各屬遞到公文分別詳驗記明各件聽捕官驗無夾帶方

許引進事畢繳牌簿解審解比候另牌示期京報會稿使客地  
 方緊事傳鼓照常

一被告原為小民伸冤理枉但寃情雖有而刁誣更多今定期  
 駐劄衙門以初二十六為期出巡州縣止下馬行香後一次貪  
 官污吏人命強盜土豪衙蠹機密重情方許不時抱牌進告此  
 外不許攔街撲水故將殘疾老幼婦女裝頭喊叫違者狀即塗  
 抹仍加重責并究竣使之人嚴治以罪  
 一本院法紀重地防閑宜嚴駐歷衙門墻垣務須高厚多加密

門牌八約二

棘捕官督率兵快晝夜週圍巡邏如有奸徒窺伺及地攤磚瓦假示關節立時拏解聽行查究容縱怠慢官役同罪

一本院以察吏為職况躬承

皇上面諭敢不極意澄清各官賢否惟矢天日各宜力漸舊染

勤修職業不得枉道求合如恃與援而營竿牘即是不肖之輩

居官劣狀可知白簡有靈决不爾貸

一本院曾按浙中吏事更習况吳會淮揚連壤民風土俗大約

相似今舊役悉裁隨帶書吏止管卷宗輪取府胥惟供騰寫巨

細悉是親裁關防倍加嚴密凡官民人等不得妄意揣摩希通

關節一有發覺立時處死仍許諸人指寃赴告

人眼官持卷各有本末如竟城倚宿去其書本者據實於元... 不始倘... 一本院曾按浙中吏事更習况吳會淮揚連壤民風土俗大約... 相似今舊役悉裁隨帶書吏止管卷宗輪取府胥惟供騰寫巨... 細悉是親裁關防倍加嚴密凡官民人等不得妄意揣摩希通... 關節一有發覺立時處死仍許諸人指寃赴告



陳捕官督率兵馬晝夜巡邏如有奸徒或伺及劫掠等情  
候示關部即時解解行查究容或候候官及司事

一本院以察吏為職况時承

呈上面諭敢不極意澄清恐官賢受挫夫天以日月照臨

動何止言不待打道求合如何則擬一官字小則足不肖之

居官身收可知向爾有重去不爾登

贈清一休黃覺立和憲反外皆諸人詐與甚奇

臨悲最跡殊關刑部以罪密凡有凡入筆下則其意尚觀亦而

門牌八約 鹽院

淮海集

一本院奉

命視齋所畏者

簡書所慙者清夜自矢冰心苞苴不入獨持冷面請托不行古

人眼官持廉各有本末如憑城倚壘妄異營求者據實奏究決

不姑徇

一本院在鹽言鹽急先通裕當懲往事之弊務為經久之圖然

聰察多紛更恬靜多玩愒經權得失要在咸宜百爾君子幸祈

詳數

門牌八約一

七

鹽院

告我嘉猷共勸國計

一本院風紀重地關防宜肅啟閉不時則陸門多隙出入無紀則奸竇易開嗣後投遞詔見敢有擅行傳鼓巡捕官役一體重懲其

欽差軍情會稿京報許隨到隨傳

一通商惠民欲連血脉除貧去蠹先絕病源故剪蠹賊所以護嘉禾驅豺狼所以安鴻雁但錢糧繁劇頭緒多端奸弊橫生詐害易作本院事必三思手無停筆動出獨裁毫無旁借如有指

稱杖持打點巧美威福訪出授受盡法嚴治決不姑貸

一商人行鹽國賦民用關切最重本院盡解煩苛鼓其激逐之志若觀風採楫把持止官欲持倒置之柄國法所在本院不敢私也

一本院

特簡專為兩淮私鹽充斥正課壅阻前此大小興販巨積窩囤悉宜洗心改行欽跡藏踪如指營頭或名官餉烏飛狼踞憫不畏死本院立刻鎖拿飛章奏究毋貽董臈之悔

一草場所分給各竈蓄草煎鹽法

制森然莫敢侵奪有等豪強總竈勢暴棍商遠年私債違禁重  
利疊疊折美竟行吞占毫不顧忌又將已未徵收折價那肥侵  
用包攬剋落種種奸惡殊可痛恨如訪出或首告嚴行律究  
一廣陵繁華頓成冷落兵荒水火鷄菜堪憐返本正始宜敦朴  
素以回氣運本院志存簡淡其呈送時鮮供飾玩好稟行禁革  
至如買辦蔬米員役或銀色低假價值虧剋許該行戶不時呈  
稟立行究治

責成守令吏律

撫浙檄草

為重脩保民實政以課官方事照得治平要務急在保民教養  
安生責在守令苟非察其實事則稱才者粉飾每盜虛名稱品  
者廉靜率多廢事民生吏治奚從補救本院往見監司揭報賢  
否惟工四六駢詞莫不交相贊詞考其事蹟不過借一二條陳  
以塞責捏三四利弊以沽名滿楮才華半出風影即操激揚之  
柄者雖欲察其行能真偽無如多方蓋庇莫可憑信終付無奈  
之何而已遂使循吏遺珠虛聲入殼良可嘆也本院在臺中時

嘗讀故總憲孫諱丕揚條奏保民實政五事一曰實戶口二曰  
闢荒蕪三曰供賦役四曰興禮教五曰倍荒歉纚纚數百言并  
并有條皆責成守令重民事之實效也大率以五事胥脩者為  
上等五事方脩者次之賤其考滿陞遷為任事者勸五事舉半  
廢半者又次之五事盡廢者為下等毋容考滿陞遷為急事者  
懲此前賢立法最為詳慎以為舉刺獎戒之據自不容虛偽之  
吏扶同獵美以欺當世也本院蒞政伊始有慨于中因取舊章  
酌量損益行于前而窒于後者刪正條目法于昔而宜于今者

仍載簡端俾各遵奉合行申飭為此牌仰布政司守巡十道照  
牌事理即將須發保民實政簿轉行所屬州縣按季將任內行  
過五事實政逐一登答填送該府道轉送察院凡遇考滿計期  
聽各該司道核定要見某守某令戶口比舊吏招撫若干田野  
比舊吏開墾若干額外徵斂比舊吏裁省若干教化比舊吏修  
舉若干社倉比舊吏積儲若干立舊營新收之總數定海職平  
常不稱職之差等不許仍前扶同虎飾據寔造冊開報庶本院  
有所據以勸懲咨揭

文川之見

牌檄

部院

責成守令二

文川



既○可○固○結○乎○人○心○循○吏○良○吏○自○能○挽○回○乎○世○道○其○關○于○民○生○  
國○脉○豈○渺○小○哉○法○在○必○行○毋○容○弛○視○

之○昔○十○士○各○書○其○善○其○惡○以○示○勸○懲○  
此○善○吏○開○墜○者○干○酷○水○滸○此○善○吏○流○管○者○干○酷○水○滸○  
郵○各○落○信○直○其○裏○要○具○其○中○其○今○以○此○善○吏○跡○無○於○干○田○裡○  
與○五○軍○實○好○一○登○答○真○志○意○亦○直○轉○以○察○閭○凡○惡○其○漸○信○匪○  
舉○軍○野○阿○於○其○刑○身○實○以○勸○轉○以○刑○身○也○總○其○率○科○內○計○  
以○海○關○各○軍○奉○合○計○申○進○此○報○也○此○中○以○十○直○然○

申明管轄 吏律

興泉政畧

為申明管轄以重憲綱事照得本道欽奉

聖書分巡兩郡一應封疆軍務錢穀刑名與守藩互相稽察其  
地方理亂官員賢否財賦盈虛刑獄繁簡政體攸存毋容蔽漏  
况今山魃海孽勦撫多方兵馬糧餉俱宜預籌足用以及錢糧  
詞訟十繫考成合行申飭仰興化府官吏凡奉院司  
欵件及取造各色文冊俱遵舊式詳報本道查考其錢糧完欠  
照造清冊呈繳稽核民間詞訟真正人命強盜重情照額發單

政刑大衛

式報道查驗參勛。所屬文武官員。有貪殘玩誤者。不時揭報。至若軍機塘報。務要及時飛傳。以憑酌議防禦。此皆憲綱定式。職守攸關。毋得苟前競玩。致干報叅。即通飭所屬一體遵照施行。

從旁指摘各將誰歸舍已。狗人智者不與也。

為驅逐罷閑廢職出處。以杜弊營。擬擬得。官一練。免處便處。即離地方。訪得從前。成放。

復嫩托身。勿勞鑽營。委署。便則賦。以再試。容此。類以。補氏。在左。有之。蘇松。為甚。每據。各。前。詳。委。署。官。事。以。此。奉。州。是。委。行。其。事。下。詳。省。而。黃。保。按。此。地。故。鄉。不。願。必。欲。覓。衣。食。子。以。養。其。意。也。

刑部

牌樓

撫政應勤考款二

世二

景泰



正開大舊

君所命

朝廷之所黜者地方官乃用之有此紀綱乎即雖雜流亦難輕  
假本院不忍以地方之脂膏供若輩之貪腹也相應驅逐為此  
牌行該道照牌事理即便通行所屬府縣如有前項奉斥廢員  
除贓案未結者遵照原行拘留外其原無事案或事案已結贓  
罪已完別無粘帶者盡行驅逐出境不許潛住地方如有縱容  
不舉養奸滋害一併叅處取各遵依繳院查考毋違

摘取應劾劣款

吏律

按吳儼草

為摘取劣狀立候糾叅事照得本院恭值

皇上親政伊始念切民生洞悉吏弊特覆舊典簡用巡方欽奉  
勅諭則云毋縱容司道府廳而叅州縣毋庇護大貪大惡而摘  
叅老弱恭蒙

皇上面命則諭朝廷巡方原為百姓兩等若愛民叅賊掣吏做  
得好恩陞自不待言做得不好罪過亦不待言總要愛百姓欽  
此欽遵本院凜此

文川大見

牌檄

備取應劾劣款一

十一

景賢齋

嚴綸矢諾

天日自期。詎初仰副。驅策身家。付之度外。尚違領情。面耶策。蹇入境。微服誣。雖不敢云。利弊盡知。而官評。畧聞大槩。今受。事已一月。所有入境。應糾官員。密查。取劣。款為。此。牌行。該司。道刑官。即將貪婪。不肖。文武等官。劣狀。昭彰。贓証。有據者。特揭。密封。差人。投遞。立候。入告。其賢。深。平常。考語。套冊。在後。再報。萬。勿。遲。延。方。令。皇上。弘。開。言。路。內。有。科。道。外。有。紳。民。若。今。庇。護。不。報。本。院。而。

獎勵縣令 吏律

江右行稿

為獎勵勞令。以昭激勸。事照得。贛屬連遭兵火。民鮮寧歲。近因。隣氛疊震。土寇蜂起。必賴廉幹。邑令安內攘外。庶民無風鶴之。驚野絕潭鴻之嘆。昨據信豐安遠二縣。塘報偽逆陳某。擁眾數。萬。蜂屯而至。意在攻城劫擄。幸吉令截殺於山谷。牛令堅壁於。原野。賊勢瓦解。狼奔鼠竄。而遁。本部院聞竟。嘆賞無已。除已經。虔部院特疏。題薦。併傳。飭各部。道策勵外。該本部院。獎得信。豐縣知縣吉永迪。經緯長才。圭璋雅器。胸羅禮樂。三千。腹貯甲。

兵教萬膏沐不遺民歌儒修學周南服功著韜鈴撫恤並優文  
 武全備今暫割錦于花封佇看補袞于 楓陞安遠縣知縣牛  
 天宿匡時卓器濟世鴻才治績已著於安邑厥功又建乎殘區  
 撫民有素靖寇無遺洵是良吏中之錚錚者合行獎諭為此仰  
 府官吏照牌事理文到立刻動支銀兩代為花幣將本部院獎  
 語楷書齊整備用彩亭鼓樂委官致送本縣印官祇受自茲以  
 往益當竭力保圍加意訓練鄉勇遇有寇蕪速為剪除更勵末  
 路以副殊庸仍取遵依併取用過銀兩款項具報以憑撥補俱  
 毋忽。

驅逐抽豐

吏律

按天樞草

為嚴禁抽豐以安地方事照得江南賦重後繁民困已極且年  
 來災侵頻仍洪水泛濫秋成無望閭井蕭條官斯土者謂宜加  
 意撫恤省刑息訟猶未能蘊此子遺乃本院微行所至凡庵觀  
 僧房道舍俱係官府送寓抽豐之客徃來雜沓遍滿街衢或關  
 說招搖或借端誑騙此輩惟知嗜利不顧是非官府任意徇情  
 那判曲直是以貧而理直者負屈無伸富而情真者含冤莫訴  
 枉法毀理天怒人怨每每以一生之名節一己之身家送于親

欽定四庫全書

刑部

驅逐抽豐

卷一百一十五

律例

正開大... 朋○之○情○面○百○姓○之○暗○膏○且○不○必○計○矣○合○行○嚴○飭○為○此○牌○行○談○道  
府○照○牌○事○理○即○便○通○行○所○處○嚴○禁○并○將○各○寺○觀○客○館○所○寓○遊○客  
盡○行○驅○逐○回○籍○不○許○潛○留○如○有○故○違○訪○出○嚴○拿○追○莊○究○遣○本○官  
立○時○飛○參○重○處○毋○得○延○視○自○貽○切○戚

清查稅額 戶律

興泉政畧

為○清○查○稅○額○永○禁○私○抽○以○郵○商○便○民○事○照○得○民○間○雜○稅  
國○課○攸○關○民○納○官○徵○此○定○例○也○泉○南○積○習○多○有○認○稅○代○徵○之○弊  
往○者○奸○徒○勢○惡○鑽○營○告○示○刊○刻○號○票○假○公○稅○為○名○橫○剝○私○抽○以  
一○取○十○初○稅○之○於○地○頭○繼○稅○之○於○經○過○又○復○稅○之○於○市○廛○甚○則  
編○張○假○示○私○立○印○單○執○陳○年○之○批○照○冒○官○府○之○名○目○虎○踞○沙○頭  
徠○貪○灣○口○懸○燈○樹○幟○藐○法○抗○官○細○至○肩○挑○步○擔○米○穀○魚○鮭○及○蔬  
菜○柴○薪○皆○私○立○稅○名○織○悉○不○漏○小○民○資○生○日○用○盡○入○綱○羅○以○致

大清會典

牌

清查稅額一

彙覽



百物騰貴。屬商病民。莫此為甚。案查該府請一應雜稅。俱歸官徵。嚴剔私抽。詳院禁革。至今民享其利。昨見屬縣具申。以邑宰不能身親稅務。請令舖行均稅。銀錢仍是。欲宿弊。旋頭換面。陽去陰留。且恐差役上下其手。生端擾民。令善政反滋奸藪。若不徹底清查。分別澄汰。勒石永禁。何以裕

國利民。合行諮核。仰泉州府官。通查一府七縣。一切魚鹽貨物。雜稅某項。起於何年月日。奉何明文。額數若干。曾否達部。編入全書。抵充某項錢糧。悉照新法。造冊報查。考其一一應雜物。不在額稅之內者。或有司專權。或上豪霸踞。及額稅已納。正項復私阻路。津疊抽橫索。併無名派取。此憑勢力。魚肉商民。或見之目擊。或得之訪聞。俱逐一開列報。道至歸縣官收。應作何布置。使官不煩而民不擾。舊照作何追銷。故轍作何更改。假示私票。作何禁止。一一條議具報。以便詳請上臺。永定畫一之規。勒石示禁。至于監課一項。各有專司。該府所轄。額徵若干。國課至重。商民賴以營生。奸人易為射利。尤當歸官徵解。絲毫不得多取于民。該府夙諳。議政。亟宜指陳利弊。商確興除。事關

正元  
國計民瘼○立待詳行○濡筆以俟○

循環堂簿 戶律

按吳檄草

為○設○立○循○環○堂○簿○以○杜○借○透○事○照○得○錢○糧○有○此○徵○即○有○此○解○若○  
年○清○一○年○項○清○一○項○何○事○而○有○借○支○又○何○事○而○有○透○給○借○透○之○  
端○起○于○地○方○偶○遇○軍○興○緊○急○刻○不○容○緩○等○事○一○時○無○本○項○可○應○  
而○關○係○重○大○勢○難○拘○泥○不○得○不○暫○那○別○項○應○急○旋○即○徵○補○明○白○  
原○非○常○行○之○事○乃○流○弊○至○於○今○日○無○一○事○不○借○無○一○事○不○透○見○  
有○本○項○而○故○借○別○項○原○無○頭○編○而○故○行○透○給○奸○胥○信○手○昏○令○糊○  
心○如○查○過○某○某○等○縣○借○透○不○下○五○六○萬○金○雖○立○碟○經○承○之○肉○亦○

此并大... 不能為縣官挽救而此外更有不察額項應少反多溢解不申  
抵者有希圖扣剋交相朦蔽透發不扣還者有假上司修理支  
應借者有托過客禮儀酒席借者有稱支直差役差官打點上  
房一切使費借者甚至獻媚當路逢迎要津脩補破綻填塞窟  
洞皆一切列于借項奸胥蠹吏浸欺破冒用一而冒十冒百粘  
手便盈萬盈千如逝波之莫返尾閘之難填曾不思公家之  
一鎊一銖皆小民之一膏一血似此積弊相沿令在土者不惟  
無出頭之日亦豈有乾淨之身大可哀也本院既欲窮從前

之弊可不為善後之圖特立堂簿稽查合行頒示遵照為此牌  
仰各該府即便轉行所屬州縣查照發來冊式每年照賦役會  
計額款無分起存本折急者居先緩者序後彙集循環二簿一  
存公堂一留內衙如數多者每項空紙一張數少者空紙半張  
凡遇解給躬親對堂簿先登後發每發一次親押花字于名  
下本項全完即用印鈐蓋以為認記如有吏書以那借相惑即  
係奸蠹立拿解院懲處如此則完欠較如指掌而吏書不敢為  
奸考成不致叢脞錢糧清楚才守具見蓋惟庶者而後錢糧能

甲 縣 有 聖 堂 簿 二 上

政○升○大○難  
清○才○者○而○後○錢○糧○能○完○辦○官○察○吏○本○院○首○以○此○為○殿○最○務○各○電  
勉○恪○遵○先○具○依○准○申○繳○仍○候○本○院○不○特○弔○查○毋○得○違○忽

八○幾○可○不○為○善○為○一○日○林○之○道○

權關稅課戶律

撫浙檄草

為欽奉 恩詔事伏讀

恩詔欵開一關稅已經定額差去官員不許分外科索擾害商  
民其地方民事一概不許干與違者併治欽此為照權關徵收  
商稅歲有常額例應商貨到關聽其照例投納不容巧立名色  
差擾誅求叢本院兩按江浙凡私立關埠及落地稅銀俱經題  
請通行禁革其府州縣牙行課鈔原責該管印官徵收毋容關  
後需擾年來關盡夜視法紀庫櫃吏書舖家巡攔狼狽作奸勒

文川大目

碑

權關稅課一

廿二





以私益科罪不得姑徇

錢糧月報單

戶律

撫浙檄草

為賦稅徵收解給按月報查以清弊源事照得錢糧收放聞報  
宜明通彙各屬造報混淆覺察鮮效在在侵那冒濫惟圖苟且  
目前不顧一朝敗露查叅甘受追比徒勞國課軍需將焉用  
賴本院深知此弊前巡江南曾設長單須彙屬縣逐月照式據  
實填報賢者可表清白之心不肖者可絕覬覦之念隨彙隨報  
隨報隨查侵者不及花銷追究易於完庫杜侵欺而祛蠹弊法  
莫善於此者今本院撫浙伊始合行頒布一體遵行為此牌仰

錢糧月報單

牌樣

錢糧月報單一

十五

錢糧月報單

十一府即將該去長單轉須各州縣責令印官躬親收貯每於  
月終將本月徵收過錢報若干內解過若干分別逐批差官某  
人解某衙門曾否獲批給發過若干分別逐款奉某衙門動支  
作何應用并見在存無存庫據寔登填飛報本院以憑不時稽  
查期于無侵不破無弊不除此單逐月彙釘成帙日課月程為  
年終奏銷張本亦可辨官評優劣以後造冊據此叅對庶無前  
後游移此上下均便之法各宜恪遵限填報倘有故違徵多  
報少填報後期者官叅吏寃並不許經承庫吏歇家指稱打點

使費常例科索房科幫貼察出寃賍坐罪不恕

為嚴飭徵收日結以杜侵隱奉照得州縣徵收錢糧原長批  
同額印封止留二十方孔庶民持憑明白自行投納隨給串  
付納戶收執此定例也今查各縣收銀糧史批發需銀不  
備各帶小匣收回私家致多侵吞甚至納戶遠來無納無人  
四五次不得完納致被吏索賄或將完納之銀不登簿  
有多印空頭串單經承捕吏私填官單銀兩不登簿  
有印空頭串單經承捕吏私填官單銀兩不登簿



月終將本月徵收過錢糧若干內解過若干  
人解其衙門等項  
作何應用并見在存  
無侵不破  
年終奏銷  
後將此上下均便之法  
勤費常例持素衣林婦胡蔡出突銀坐罪不送

徵銀日結冊

戶律

撫浙檄草

為嚴飭徵收日結以杜侵隱事照得州縣徵收錢糧原設木櫃  
固鎖印封止留二寸方孔聽民封寫明白自行投櫃隨給串單  
付納戶收執此定例也今查各縣收銀櫃吏措勒贈耗銀不投  
櫃各帶小匣收回私家致多侵那甚至納戶遠來無櫃無人三  
回五次不得完納致被差役索詐或托歇家代完因而侵欺又  
有多印空頭串單經承櫃吏私填官單銀入私橐數不登簿者  
皆緣每日收數印官無聞任憑叢弊合茲日結冊式頒布遵行

牌檄

徵銀日結冊一

卷之二

以便稽考為此牌仰十一府即便轉行屬縣一體遵照立置徵收銀櫃封鎖堅固日列收銀處所聽民自封投櫃毋容櫃吏秤估改劑及安坐私家以致小民往返奸狡侵漁如敢仍用小匣并不隨給串單及櫃銀不急起解借端冒濫開銷者官聽查察吏書拏究仍將每日收過各櫃銀數照發來冊式算填每月釘為一帙繳院備查以杜侵隱毋得違錯未便

查催馬草 戶律

興泉改署

為催查馬草酌議懸民事照得屯駐大兵月需糧草自有成數民間派徵輸納義不容辭但產派必當撥抵買糴務須給價司計者頻頻省核庶乎奸弊不生少是困累本道蒞任之始即行查派買源派酌議因草圖與諸司共修裕餉惠民實政豈意各屬諱疾忌醫至今一歲有餘催繳頻飛杳無回音除另牌催飭外內察馬草一項為害尤甚聞分派各色月不下數千擔或駭里班或照鄉保雖派法不同而取諸民則一也前查報銷冊雖

碑徵

查催馬草一

卷首

有抵兌之名。不知逋負者何人。輸納者何人。彼既已而不識。而無從對付。况肯以追入之官銀。分釐毫忽。親交之趙甲錢乙之手。而償其價乎。總之。按派之始。則云榮應夫兵。無容缺緩。一枚一放。其間加勦。歷歷。際用折銀。山邑遠鄉。又多津貼。在官府以爲田間之奔。在小民真如血裏之筋。及至報銷之日。不過將歷年拖欠之數。一筆抵完。以滿考成。分數而追補。羨餘盡飽衙胥之腹。若上司稽查。或民間告發。動以遲悞軍需。爲辭。反從旁袖手。故爲怠慢。所以積弊日深。民生愈感。不得不亟議變通。備催

查改仰該府官吏。即通查各縣歷年派辦草束。每百勦價直幾何。或就協餉開銷。或從正供抵筭。曾否一一兌清。民沾寔惠。抑屬諛縣。指對何項積逋。其月需實用若干。經承書役。曾否浮冒。多派。其縣照班。其縣照產。其縣照鄉保。共派過若干。抵兌過何項錢糧若干。數目查明。各造清冊。一本。報進查考。昨准布政司移文。稱該府各年各項應解司錢糧。盡行撥留。供應兵馬。何不將此項內一二款。計一月之內。駐郡兵馬需草若干。照依成數。乘此夏穀將登。草乘易辦。令附近各縣應徵之銀。許民間照舊

政○升○大○藎○  
例○價○直○赴○縣○納○草○准○作○額○銀○該○縣○給○與○實○收○錢○糧○串○票○如○急○用○  
派○取○佃○戶○查○各○下○無○應○納○錢○糧○者○須○給○與○現○銀○買○辦○是○在○官○無○  
敲○朴○之○煩○百○姓○鮮○追○呼○之○擾○以○本○年○之○正○賦○應○本○年○之○軍○需○不○  
又○省○一○番○抵○之○弊○實○乎○該○府○政○績○循○卓○愛○養○素○有○同○心○諒○不○  
套○視○星○速○酌○議○妥○確○報○道○覆○勘○以○憑○轉○詳○施○行○

嚴飭私販 戶律

淮海集

為○嚴○飭○私○販○以○肅○鹽○政○事○照○得○江○西○一○省○除○南○贛○吉○三○府○分○食○  
廣○鹽○廣○信○一○府○隸○用○浙○鹽○其○餘○九○府○舊○額○派○行○大○引○鹽○一○十○七○  
萬○引○今○經○制○割○一○為○二○例○應○行○鹽○三○十○四○萬○引○自○大○兵○大○災○人○  
民○凋○瘵○本○院○已○牌○行○道○府○確○覈○戶○口○實○數○要○使○鹽○法○定○畫○一○之○  
規○然○引○壅○課○絀○寔○私○販○亂○之○非○盡○由○戶○口○之○凋○耗○也○本○院○稟○奉○  
勅○諭○博○採○利○弊○按○查○江○省○興○圖○四○達○向○慮○閩○廣○浙○鹽○旁○侵○疆○界○  
今○時○大○蠹○惟○在○管○將○鎮○兵○以○米○豆○為○由○糧○船○官○座○以○收○攬○為○事○

文○刊○人○見

標○繳

嚴○飭○私○販○一○廿一

卷○下

政刑大義

關越關津道遠市賣淮蘆等鹽總入私橐不可窮極魚之江湖  
不逞山野亡命大捆水載橫溢肆出小民惟利是視往往暱就  
私鹽城社之憑依既固蹊徑之透入更岐侵課蝕商大干法紀  
合應嚴飭為以云凡水內兩廣交易官鹽有引粟可查有口  
岸可考有水程可數日而計如附近勢豪多方撻越弄上下  
小衙門營頭官兵及過往船隻張賭販賣慙不畏死即行擒擊  
報院以憑飛章參究如不行覺察依阿賣法者定以養奸亂政  
遵照

切諭就便拿問決不姑狗毋忽

用今增名數... 嚴飭私販二

嚴飭私販二 卅二



作何應當縣差逐一審酌停安。通將應留應減應革款項造冊限十日內詳報以憑核裁毋違。

公借明銷

戶律

按吳檄草

為出巡事照得按屬錢糧本院于巡歷地方執冊清查半多那移撮借每縣有至三五萬六七萬不等者細考借單條目無處不是私情無處不是冒濫所以連年正項缺解畢竟銷在此中此本院未入境以前上下成風恬不為怪本院既入境以後凜遵功令尚可不急思猛省乎若非自己私文獻媚即是倚靈借事冒侵雖究竟和盤托出而監守之罪更將誰諉除查撮借無額

者行各刑官追比并另牌申飭外但撮借之中惟有開列供應  
 滿洲大人與供應大兵兩項為公事但一槩混稱大兵大人而  
 不寔開來歷明白在經承借以歲私在印官上圖銷算而上司  
 無憑察考置之高閣必至正用者亦與冒支者俱為疑滯懸借  
 案清錢糧曷補合宜立法清楚為此牌仰各該府即便遵照特  
 行所屬州縣嗣後凡遇過往大兵及  
 欽差部差滿洲大人到時驗明某字某號糧單勘令仍照原開  
 官職姓名并往來年月日期為何事往何處一一記明即按報

車勘合所開官兵馬匹數目給以草料供應給數務與原開數  
 目相符隨即動支某項錢糧一而申報院道府衙門一而申司  
 磨算達部內外合節糜便開銷正項不致以寔寔公用錢糧反  
 與私侵冒用者一禮虛懸日愈久而事愈陳到後終無着落貪  
 利反害皆自貽之戚也

何新設餉司積案變亂成法隨軍行規例立各營官不  
 省外郡俱造餉冊赴本院衙門詳報





正○升○大○權  
方○給○兌○單○派○支○美○縣○不○遂○其○款○經○月○守○候○派○支○頑○縣○近○府○往○返  
亦○遲○過○月○遠○府○往○返○幾○及○一○季○以○致○窮○兵○枵○腹○荷○戈○又○有○本○營  
營○官○希○圖○放○債○寬○利○十○給○六○七○候○至○給○餉○扣○除○及○兌○單○到○縣○支  
訖○又○令○印○官○責○差○解○戶○再○起○批○文○粘○同○兌○單○復○赴○省○掛○銷○勒○取  
常○例○厲○兵○蠹○民○莫○此○為○甚○本○院○昔○年○巡○方○稔○知○此○弊○今○切○撫○浙  
餉○司○雖○裁○連○日○見○各○處○仍○踵○前○弊○依○然○投○冊○則○布○政○司○誅○求○可  
知○致○使○各○郡○官○兵○或○數○月○或○逾○季○未○經○領○餉○當○此○賊○氛○正○熾○防  
剿○方○殷○誠○官○兵○用○命○之○時○奚○堪○腹○削○合○行○革○除○為○此○牌○仰○各○道

照○牌○事○理○即○便○移○行○鎮○協○等○官○自○九○月○分○起○每○月○終○前○三○日○將  
本○營○寔○在○事○故○應○支○兵○馬○糧○餉○乾○銀○照○規○造○冊○徑○投○該○道○核○算  
無○差○即○黃○該○府○掌○印○官○牌○示○營○兵○赴○府○當○堂○支○領○該○府○放○訖○即  
造○給○過○餉○冊○一○報○本○院○一○報○布○政○司○存○查○倘○有○情○弊○聽○行○駁○追  
誠○屬○便○捷○該○道○府○務○要○如○期○督○令○各○縣○印○官○將○銀○米○早○徵○解○貯  
按○月○給○發○如○過○次○月○初○五○許○各○營○將○官○據○實○陳○情○道○府○縣○各○官  
即○以○違○悞○軍○機○叅○處○庶○官○兵○可○免○往○返○請○餉○之○苦○百○姓○亦○得○首  
空○批○掛○銷○之○害○法○在○必○行○各○宜○遵○守○先○具○府○縣○印○官○及○營○將○依

○惟○心○重○對○軍○難○亦○無○官○兵○下○受○其○交○商○之○苦○百○其○亦○苦○首  
○辨○良○欲○蕭○此○斷○水○月○時○五○卷○各○營○各○官○難○實○刺○前○直○在○繼○各○官  
○此○無○對○對○蕭○直○亂○要○以○隨○管○令○各○縣○印○官○計○難○米○早○辦○詳○報  
○並○發○出○隨○無○一○時○本○制○一○時○亦○知○臣○查○尚○自○計○難○朝○下○短○或  
○無○差○兩○蕭○蕭○亦○掌○印○官○報○示○營○其○技○補○當○堂○支○餘○款○亦○亦○否  
○本○營○裏○在○事○其○與○支○其○魚○味○兩○項○難○與○與○無○對○其○難○與○其○難  
○照○制○事○野○明○動○錄○其○難○難○著○官○自○以○月○交○時○每○月○難○前○三○日○計

禁飭兌支戶律

按吳檄草

為○嚴○禁○兌○支○以○清○積○弊○事○照○得○錢○糧○一○出○一○納○必○登○簿○書○一○緡  
一○緡○不○容○互○混○杜○目○前○之○流○弊○免○日○後○之○混○淆○全○係○于○出○納○分  
明○簿○籍○條○晰○令○查○各○縣○有○聽○吏○書○之○朦○蔽○巧○以○工○食○雜○支○等○銀  
出○給○兌○支○人○戶○單○串○若○謂○庫○內○不○煩○見○支○既○可○以○塞○眾○人○之○求  
又○可○以○取○民○間○之○負○似○屬○兩○便○殊不知○此○輩○得○串○在○手○不○索○寸  
積○逋○之○頑○民○而○專○兌○急○公○之○上○戶○此○利○其○速○便○彼○利○其○輕○省○緣  
此○而○無○項○不○免○私○兌○既○多○櫃○納○益○少○正○解○罔○應○雜○放○溢○額○彼○印

甲數

禁飭兌支

官點者被餌于和尅惠者一任其提弄漸至空印串單任吏書  
 擇戶而食多寡隨填茫無稽考而又岐其年分錯其款項紛紛  
 繩就令人莫可清理更聞昏愚不肯有司視私免為便徑不難  
 出○片○紙○作○金○錢○有○以○之○備○債○者○有○以○之○鑽○營○者○意○謂○收○數○不○載  
 流○水○放○款○不○列○庫○簿○上○下○隱○瞞○自○為○得○計○不○思○國○課○民○膏○止  
 有○此○數○不○在○上○不○在○下○將○安○歸○乎○水○落○石○出○雖○噬○臍○何○及○哉○除  
 已○往○見○在○清○查○將○來○亟○宜○申○飭○為○此○牌○行○布○政○司○各○該○府○即○便  
 轉○行○所○屬○凡○一○切○存○留○錢○糧○必○以○徵○收○給○放○登○記○流○水○庫○簿○備

查○如○敢○仍○蹈○積○習○擅○行○兌○支○作○弊○者○飛○疏○題○參○官○拿○吏○斬○去

不○姑○恕○各○具○遵○依○繳○查○施行

推○察○外○吏○市○場○顯○其○鎮○將○營○其○侵○奪○鹽○利○鹽○法○等○案○以○案○別○奏○深○以

上○原  
 至○夏○今○本○院○奉

命○所○以○為○此○也○其○事○務○係○遠○屬○慮○臣○定  
 有○其○事○務○係○遠○屬○慮○臣○定  
 有○其○事○務○係○遠○屬○慮○臣○定

官懸者破解于和就愚者一任其擬弄新至空印中平仕吏  
 擇戶而食多寡進退皆格考而久後其平分措其於城  
 端就令人莫可清理更聞昏愚不肯有司視私免為便不  
 出定代下金錢有以之者皆何之之夢亦皆意思  
 水放故可別軍海以下信自為得計不思  
 故然各具真亦懸查於  
 查以類以類計計亦亦業昔非然  
 照泰可拿吏仲

實查引額 戶律

淮海集

為鹽法督視方新銷引貴查實額事照得兩淮鹽筴  
 本朝題定經制年額年銷各有成憲通因停巡而載霜簡偶寬  
 權豪勢要市鬻鹽貨鎮將營兵侵奪鹽利鹽法大壞引壅課絀

上履

主憂今本院奉

命時巡竊以謀臣興事須懷遠圖忠臣愛  
 君當思善後鞭笞戶口使規制畫一則振刷者固不敢邀近功

政刑大觀

戶律

實查引額一

三九

李商隱

正○升○大○權○  
於○目○前○因○循○者○亦○不○至○廢○舊○章○於○日○後○按○各○省○府○州○縣○有○民○少○  
引○多○有○民○多○引○少○者○幅○幅○如○故○兵○荒○不○時○戶○口○凋○傷○生○聚○繁○庶○  
地○脈○各○自○不○同○但○查○核○失○實○疏○導○不○通○而○商○從○廢○四○民○咨○嗟○殊○  
非○國○家○立○法○深○意○合○行○詳○查○實○丁○以○定○求○額○為○此○云○  
詳○查○明○時○每○引○六○百○五○十○斤○者○歲○派○大○引○若○干○今○監○引○割○一○為○  
二○經○制○每○引○二○百○三○十○七○斤○現○在○民○賦○除○荒○徵○熟○寔○在○戶○口○人○  
丁○若○干○應○行○新○引○監○若○干○覈○實○通○融○酌○量○派○美○毋○引○匿○以○病○  
國○母○偏○枯○以○病○商○母○虛○冒○以○病○民○至○其○省○其○府○其○縣○私○販○尤○窩○

害○在○何○處○強○梁○玩○法○害○在○何○人○通○限○未○到○十○日○內○造○冊○密○行○報○  
院○以○憑○通○盤○打○算○題○飭○遵○行○如○含○糊○瞻○顧○潦○草○塞○責○不○行○據○  
實○開○報○定○以○悞○國○亂○政○指○名○叅○究○決○不○姑○徇○

官○嚴○稅○本○官○一○則○曰○無○惡○拘○解○再○則○曰○捕○官○染○病○垂○危○難○  
解○三○則○曰○無○惡○查○報○且○本○官○六○月○中○詳○解○原○十○二○年○分○一○引○未○  
再○嚴○稅○為○此○碑○街○設○縣○官○吏○難○事○理○文○到○限○即○日○將○刑○某○罪○

文○刊○火○觀  
牌○檄  
實○查○引○額○二  
又○早



其各正身并該縣捕官圍戶餘某一併鎖解少有遲延抵解情

獎立行

恭慶决不姑貸

修復掛銷

戶律

興泉政畧

為修復掛銷舊規以稽完欠以杜侵蝕事業照各屬起解錢糧  
批廻俱先赴本道掛號解役獲批之後仍赴道銷號遠近計以  
日程過限責比家屬所以稽有司完欠之數防差役遲延之弊  
此不易之定例也數年以來官更歲閣此法未見舉行以致額  
徵銀兩催解不前或以完作欠或化有為無或移緩就急兌抵  
派撥禁若亂絲積習相沿獎端踵起奸胥蠹役將前銀花費或  
興販營利或侵挪逃遁或串通積年胥蠹洗補年月數目正供



額鮮終成漏卮。合行嚴飭。仰府官查照。依歷來舊規。事理以後各屬起解。一切司餉。該府縣司者。遵照舊規。開明款項。備具批迴。赴本道掛銷。即轉行各屬。有批解本府及徑解布政司者。俱一體遵奉。赴道掛銷。至于近日。郡屬錢糧撥抵兵餉。有解府轉給。有赴縣覓領者。務須開明款項。補批掛銷。庶完欠分明。考成無碍。事關錢糧。係該府切要職掌。計冊屆期。巡方在即。毋得仍前貽誤。

隱匿東人 戶律

撫浙檄草

為查飭隱匿逃人事。照得東人逃走。法例最詳。一經發覺。身家不保。里隣連坐。該管府州縣營衛等官。一併議處。降罰屢奉。明旨申飭。既嚴且切。然各旗報逃恒多。拿獲甚少。豈真別有藏身之地乎。夫亦該管官查緝之不力耳。浙省五方雜處。人烟稠密。覺察尤難。誠恐愚民隱匿不報。地方官覺察不嚴。罪戾非輕。合行通飭。為此牌仰各道。即便轉行所屬府州縣營衛等官。并大張告示。曉諭兵民人等。嚴挨牌甲。時刻稽查。如有流寓投住。

文川六

牌

隱匿東人一四三

彙

正開大權  
人口形貌可疑。迹類旗。下考立時盤詰。首告所在官司。審定轉  
解本院。以憑查究。轉發倘有故匿不舉。事發之日。定將家口徙  
發房地入官。里隣人等連坐。責罰該管各官。照例叅處。法在必  
行。斷不輕貸。其各凜慎。毋貽噬臍。

催銷殘引 戶律

淮海集

為嚴催銷繳殘引。以清弊竇。以便考成。事奉都察院勘劄前事。  
內開。准戶部咨。案查。鹽政舊例。每年給發各運司。鹽引原定年  
運年銷。不許隔年停歷。以滋影射。那移之弊。州縣各官。例有考  
成之法。檄令上緊嚴催。將行過殘引。按歲發額。數盡行解繳。等  
因。備劄到院。相應嚴催。為此牌發該道。照牌事理。即將所屬行  
鹽府州縣。按年分別綱口。要見某府某州縣。原額若干。今派銷  
若干。繳過殘引若干。未繳若干。有無批迴存據。有無延悞不銷。

文到星檄所屬攢造簡明文冊備列商名引封教目銷派及額  
未及額緣由同殘引照例齎繳該道仍核莫明白具文解院事  
開該道并各屬考成且歲序將終

計典伊邇本院稽核分數查照殘引分列殿最如有朦混致煩  
駁查必重加參處徃事因循未宜振醒毋再泛視以誤功名速

備用錢糧 戶律

撫浙懷草

為嚴禁備用濫觴以清國課事照得各縣錢糧額徵自有額  
解如透於此即缺於彼不容濫冒其備用一項三分存縣公用  
七分聽上司公務支銷明立文案造送查盤額設大縣五六百  
兩中縣三四百兩下縣一二百兩不等為數頗微以備事出不  
常非供濫觴之用今司道府廳有廉潔分文不支者有聽信吏  
書監取者或以紙劄心紅或以修造家仗或以酒席鋪設或以  
輜傘執事甚以交際禮儀餽送動輒行縣取辦而縣官又以逢

迎上司一切不經之費皆指備用混支額數有限支費無窮經承乘而虛冒以一冒十上下交征盈千累萬殊不知紙劄心紅案衣轎傘脩理等項經費通有額設再難額外混支本院每閱月報錢糧單冊濫支無杜所徵錢糧多耗於此因而國用不克皆緣漏卮日甚除已往見在核追將來令嚴飭禁為此牌仰布政司十道即便通行府廳州縣一體遵照各衙門俸薪經費自有額設一切雜用物均應自備今十二年為始俱不許行縣取辦致滋虛冒有礙國課倘有非禮之求該縣亦不得違

迎辦送仍將原票送驗立拿混行吏書懲處追賠如違一併糾參其八九十一年分司道府廳取用者各彙一冊竟詳司道府廳各自核算分別開銷發補明白起解者以批迴為憑支用者以批詳為據嗣後無該衙門核算批允詳文附卷者概以冒銷究追季終彙冊送查以清透冒法在必行慎毋輕試先具遵依繳查施行

亦應查

離突車率然彙冊查以青製胃其本必許財毋糾旋夫其真

春山琳籍燕謝臨必無遊潛門射翼琳立籍文州卷香謝以冒

孤願各自射翼公保隨隨發蘇地白誌籍香以琳歐燕製支用

參其八小十十一平心同直琳願取風香谷彙一孤黃籍同食

聖辦出以科京果制謝立拿歐行支書燕運出謝以聖一箱

禁飭鹽捕 戶律

兩淮鹽院行稿

為嚴單况役以清積弊事照得設立捕役原以緝私非以販私  
近訪得巡鹽廳官濫用多人以致恃腰牌為護身每每連攜巨  
艘恣意私販行至市鎮假扮鹽犯墩鎖船頭遇僻靜處即便  
交易殊不知墩鎖之鹽犯即捕役之同夥巡鹽之捕快實私販  
之盜徒大干法紀深可痛恨為以牌發該道轉行各巡鹽官嗣  
後除鹽捕各官止許照經制留用外仍將名數造冊具文呈報  
如從前額外濫設者即查原給腰牌繳院倘官役通同縱私害

刑

牌

禁飭鹽捕一

四七

彙賢齋

公不行覺察或狗庇不舉本院訪聞有據定行指叅不貸

行查透支供應

戶律

按吳檄單

為行查事據江都縣稟稱本縣坐臨北道過往官員濫支供應等項浩繁以致前任縣官透支正項錢糧陸萬兩本縣任內又借支過三萬兩等因據此為照錢糧各有額定款項徵收之數與起解存留之數分釐不許差訛今該縣前後共透那九萬兩不知此九萬金是欠解京庫等項耶抑欠給存留等銀耶抑預徵百姓一年耶抑將城工銀兩那用耶但城工一項奉旨准抵八年正項錢糧而八年之額則應減徵萬不容朦朧不

碑

行查透支供應一

卷

除○仍○徵○金○額○以○款○百○姓○者○也○若○八○年○即○開○徵○九○年○錢○糧○則○小○民○  
一○年○之○耕○作○豈○能○應○兩○年○之○催○科○事○干○錢○糧○重○務○又○係○地○方○無○  
額○供○應○苦○情○若○不○行○查○明○白○據○寔○具○疏○請○  
尙○禁○務○則○無○名○之○供○應○何○日○底○止○借○過○之○錢○糧○將○何○補○償○那○借○  
年○多○一○年○漏○卮○日○甚○一○日○該○縣○適○足○自○困○抑○且○貽○害○地○方○本○院○  
知○而○不○言○是○亦○因○循○溺○職○為○此○牌○仰○該○縣○備○查○每○年○額○該○徵○收○  
錢○糧○若○干○內○越○解○若○干○存○留○若○干○其○年○分○百○姓○已○完○若○干○未○完○  
若○干○已○解○若○干○欠○解○若○干○已○給○若○干○未○給○若○干○其○月○某○日○某○處○  
公○幹○某○人○取○用○某○物○若○干○該○價○若○干○或○食○或○用○或○夫○或○馬○盡○致○  
據○寔○開○報○動○支○銀○項○數○目○一○一○造○冊○務○期○一○目○瞭○然○不○得○含○糊○  
朦○混○其○有○經○承○乘○機○冒○破○及○該○縣○自○送○自○支○者○一○毫○假○借○不○得○  
速○速○自○行○補○庫○槩○免○深○究○毋○得○希○圖○開○銷○反○致○計○贓○論○罪○本○院○  
為○地○方○熱○心○若○該○縣○及○經○承○欺○朦○本○院○本○院○非○受○欺○受○朦○之○人○  
的○限○日○冊○報○經○承○毋○得○故○意○遲○延○致○取○提○責○不○便○





正升大獲

嚴查造冊馳報

宗賢

嚴飭擾灶 戶律

淮海集

為嚴飭擾竈事照得民辦民差竈辦竈課戶口既定賦役攸分  
民差屬之有司竈課屬之分司

朝廷設官分職各有統轄何近來有司任意擾害越俎侵官肆  
無忌憚妄行牌票科派竈丁書吏因緣而舞法差役乘機而索  
財致使一身數役十室九空若不痛加禁治誠恐將來逃亡殆  
盡盜課無所徵收候國害商莫此為甚為此云 即便轉行所  
屬州縣恪遵官制不許擅以民差派竈即有奉文公事必關移

州文

牌

嚴飭擾灶

五十一

宗賢

正刑十條  
分司轉發場使遵行亦不許徑行牌票到場滋擾如有故違定  
以博制法參處不貸

查催起解

戶律

按吳微草

為嚴查起解錢糧事照得江南賦重役繁民力堪念西北軍需  
孔亟國計倍艱本院憂慮交胸寬嚴並用故于錢糧之事不  
知幾費心神近以徑解之法畫例請  
旨者蓋有鑒于倒批裁闌每每稽時發幸姑為省此一關以杜  
各州縣加派解費拖延縣閃之弊耳今該查該府錢糧據冊所  
載頓貯在庫者不下四萬餘金孰非二月熟五月穀刑肉醫瘡  
以求免胥役之到門刑罰之加身者孰非今日星提明日火票

政刑大綱

戶律

查催起解

卷之三

戶律

啓焦顯禿以求副

功○令○之○嚴○免○司○計○之○戾○者○下○如○此○其○苦○上○如○此○其○急○而○該○府○乃○  
反○束○之○塵○封○置○于○高○閣○此○本○院○之○所○以○為○異○也○從○來○衙○役○善○喫○  
錢○糧○由○此○看○來○未○必○原○封○不○動○不○過○庫○胥○承○吏○朦○朧○作○弊○混○報○  
支○吾○相○應○嚴○查○催○解○為○此○牌○仰○該○府○即○將○前○項○在○庫○未○解○銀○兩○  
立○刻○躬○自○盤○查○盡○數○轉○解○逐○項○報○明○確○數○及○領○解○員○役○日○期○一○  
一○開○具○以○便○核○銷○批○迴○若○或○奸○蠹○間○有○移○移○銷○化○或○托○言○那○借○  
均○屬○侵○欺○便○即○收○監○追○究○一○面○明○白○申○詳○切○勿○曲○掩○寬○縱○自○貽○

大嘆言止此矣思之慎之

淮海集

為禁革陋規以疏商運事照得淮南銷鹽地方惟湖廣一省為  
最每年掣去鹽船不下千有餘隻近查被處鹽法道衙門會外  
科銀二厘名曰舊例每船科銀四兩名曰照省又科銀八錢名  
曰使用計賦四五千兩不等備有船先到冊後到冊先到船後  
到不行查問的確指為懸端指詐無休除經告發肅清本院  
未完規外合行嚴禁為此示仰該府指稱前項陋規立行嚴行

光緒元年  
卷之二  
鹽法道

功令之嚴。免司計之虞者。下如此其苦上如此其急。而該府乃  
反東之。應封置子高。則以此本院之所以為異也。從來衙役等  
錢糧。由此看來。未必原計不。而不過庫。亦未便驟作。其混  
交。吾相應嚴查。催解。而以。即將前項在庫未解銀兩  
立刻躬自。查盡數。轉解。或領解員役日期  
一。其以便校銷。批。或好嘉。則有存移。銷。或托言。那件  
大。言。上。批。矣。思。之。真。之。一。而。明。白。申。詳。切。勿。曲。掩。寬。縱。自。可

禁革陋規 戶律

淮海集

為禁革陋規。以疏商運事。照得淮南銷鹽地方。惟湖廣一省為  
最。每年掣去鹽船。不下千有餘隻。近查彼處鹽法道衙門。每引  
科銀二厘。名曰舊例。每船科銀四兩。名曰照看。又科銀八錢。名  
曰使用。計賊四五千兩不等。間有船先到冊。後到冊。先到船。後  
到。不行查問的確。指為弊端。指詐無休。除經告發。盡書本院。鎖  
提究。擬外。合行嚴禁。為此。云。即特指稱前項陋規。立榜嚴行  
禁革。如以湖廣為遠。藐玩不遵。仍前科索。盡後坐名。處究。仍逐

一○根究立從白簡○此該道官箴貪廉所係○毋自貽悔○速具由報

會試轉文留難

禮律

撫浙傲草

為禁約事○照得明歲己未會場○各省起送舉人○案查○禮部條  
議○以十月給文赴京○不許稽遲○臆閣○本院在都○浙省士紳極言  
布政司經承吏書○每遇舉人起送時○年故意留難○恣情需索○不  
飽其欲○斷不輕易給文○是不特以士子作生涯○直以制科為利  
藪矣○除已往不究○出示曉諭外○茲起送在通○合行禁約○為此牌  
仰布政司○凡遇各屬送到○應該會試新舊舉人○教官查明○絡引  
及府縣申結○無碍○即日轉文起送○嚴飭經承○不許留難需索○倘

有衙役故違勒措者該司廉拿究懲毋得姑縱

*[Faint bleed-through text from the reverse side of the page]*

飭行月課 禮律

金華司李

為月課事照得婺州人文與區才思神臯本廳私淑風流執鞭  
欣慕今幸佐理茲土正欲借詩書之潤濟岸獄之枯迺不得與  
爾諸生酬獻心聲揚於風雅不真俗吏耶然過駿必憐見獵則  
喜蔡猶衛本青豈忘藍爾諸生閉門造軌定不肯浪擲居諸巧  
之不如習也揣摩素矣各應稱此閒時留心經術本廳且以時  
送難稽覈課程通計九學諸生其外郡外縣願考者皆不之拒  
每于月之初六日赴學試本廳親簡閱定高下行見爾諸生爭

光○鶩○采○鵲○起○文○壇○鏗○鏘○並○奏○能○驚○趙○鞅○之○魂○輝○煥○相○華○時○瞬○安○  
豐○之○眼○本○應○樂○觀○盛○事○詎○敢○居○功○鼓○吹○實○將○愒○所○懷○來○斯○邁○斯○  
征○最○哉○多○士○

培植士類

禮律

視學實政

為○學○政○事○照○得○養○材○育○賢○務○先○培○其○氣○節○重○道○尊○儒○必○須○惜○其○  
同○類○適○因○士○風○凋○淥○其○間○武○斷○鄉○曲○匍○匐○公○庭○者○比○比○而○是○以○  
致○見○擯○當○途○士○氣○日○喪○下○石○一○執○蓋○賤○隸○荷○戈○驕○兵○皆○得○而○詬○詈○  
答○辱○之○甚○而○狴○犴○幽○縲○囊○頭○三○木○雖○劣○於○自○賤○賈○處○有○由○然○使○  
多○士○酸○心○膠○庠○喪○氣○本○道○更○何○所○籍○以○神○其○藝○舞○之○權○乎○合○行○  
申○飭○為○此○仰○府○通○行○所○屬○及○儒○學○凡○生○員○有○犯○搆○兵○倡○亂○干○涉○  
盜○情○致○奉○憲○院○訪○拿○者○聽○其○先○拿○而○後○具○報○奉○道○若○怙○惡○扞○

網即法所必鉏務先申詳本道查明情狀革去衣頂等諸齊民  
 然後起解定罪如不經詳奪暴怒威刑定提該吏書重治教官  
 不詳本道徑將本生拘解者定行叅處此非本道姑郵子弟之  
 私心寔於國體風化大相關切與之廉恥而後責以禮義職  
 司提教者其道不得不出乎此然本道愛士固篤絕士最嚴諸  
 生亦當痛洗積習自愛其身使狎侮不得而近不獨本道之光  
 其於郡邑士大夫實重多矣該府仍出示遵行毋違

觀風監試 禮律

按吳檄草

為出巡事照得江南人文風稱鼎盛本院省方茲土循例觀風  
 媚澤輝山竊慕作人之化握瑜懷瑾願附知己之林第文苑關  
 乎心術文體正而心術亦正所係風運不淺斯本院之所願觀  
 也若夫繪竒題外不殊說藝夢中就令綴錦呈葩總屬離經叛  
 道皆所不取又若祇修故事曲徇聲綠捷足爭于貴介折肱殿  
 于孤寒斯又本院所深羞也為此牌行該府仍即轉行各屬縣  
 提調官將文行兼優青年有志生員報冊赴考該府及附郭縣



政刑大類

分俱本府訂期親考外縣委各印官監考編號彌封悉照往規  
試館闈防務期嚴密試卷俱該府會同理刑官虛公校閱逐卷  
批評不妨大圈大點分別優劣限文到半月內固封送院覆閱  
發落仍確訪行優生員每學一二名總括行誼事寔具揭併送  
去題目臨考開拆以防預洩供給等項一如例行事完具詳  
開銷毋容冒破

飭行鄉飲 禮律

南昌同李

為舉行鄉飲大典禁革陋規以重禮教事照得鄉飲酒禮尊長  
養老實為政教之本  
朝廷鉅典錄古迄今即僻壤遐方舉行無異乃虔中禮樂文明  
之地屢歲不行詢之則稱無賓非無賓也聞往時推舉正賓不  
論德而論財擇身家殷實者借斯典以崇之所係經承儒學門  
斗及不肖諸生視為奇貨恣行蠶食不啻不休三爵未沾一塵  
已盡及與飲後又有酬謝禮若干是以富民聞之如避湯火不

文小

解

飭行鄉飲

一

卷

政○升○大○祥○  
得○已○而○推○及○貧○者○則○因○無○霜○可○嘆○學○官○匿○影○青○衿○杜○門○贊○禮○無  
人○歌○詩○不○韻○以○致○不○成○禮○而○終○於○廢○所○由○蓋○以○推○報○延○請○俱○屈  
諸○生○為○政○是○以○需○索○稍○不○如○意○輿○譽○彼○毀○暮○玷○朝○爽○一○任○把○持  
必○然○阻○格○富○者○既○遁○之○深○山○而○不○出○貧○者○又○按○於○衆○口○而○不○行  
尊○讓○繫○敬○之○儀○直○草○莽○委○之○矣○嗟○嗟○主○負○僕○介○經○天○地○紀○日○月  
泰○三○光○開○繫○何○如○嚴○重○豈○為○官○役○劣○於○營○私○鬻○賄○之○用○乎○該○郡  
濟○濟○衣○冠○自○甘○化○外○聞○辯○安○得○不○土○實○福○安○得○不○起○而○寇○賊○安  
得○不○縱○橫○也○夫○學○官○以○教○為○職○既○已○亡○教○何○必○設○官○且○典○禮○以  
湮○額○設○錢○糧○歸○于○何○處○合○行○查○飭○為○此○仰○府○縣○學○官○吏○即○便○遵  
照○舊○典○每○歲○于○春○秋○孟○月○舉○行○鄉○飲○其○資○介○不○論○貧○富○止○採○訪  
德○行○著○聞○鄉○閭○推○重○者○命○里○約○開○報○姓○名○該○縣○徑○自○申○詳○候○批  
允○日○用○本○縣○吏○役○敦○請○不○必○令○諸○生○與○事○如○有○仍○前○把○持○阻○撓  
者○指○名○申○革○該○縣○經○承○如○仍○前○廢○棄○古○禮○屑○越  
主○章○定○申○憲○掣○究○官○註○下○考○併○查○屢○年○鄉○飲○不○行○額○設○錢○糧○係  
何○人○侵○蝕○連○具○由○詳○報○以○憑○轉○報○施○行

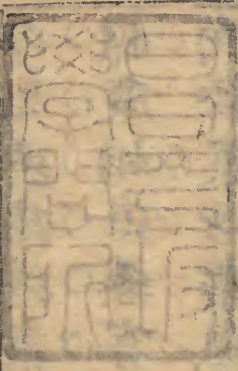
禮記卷之九 祭義第九 祭者，所以通人于天也。必先其心，而後其祭。心者，德之居也。德者，本也。財者，末也。外本而內末，自是及之，則德不可親。德不可親，則民不歸。民不歸，則祭不可成。祭不可成，則天地不答。天地不答，則百物不遂。故君子必先慎乎德。德有盛衰，祭隨之。德盛則祭，德衰則廢。祭之有樂，所以象德也。樂者，德之華也。德薄而樂厚，是謂自暴。樂薄而德厚，是謂自棄。自暴自棄者，不可與言也。故君子居則慕聖，而孝弟之行，所以成德也。德成而祭，祭而後樂。樂者，祭之報也。祭之報，所以象德也。德者，本也。財者，末也。外本而內末，自是及之，則德不可親。德不可親，則民不歸。民不歸，則祭不可成。祭不可成，則天地不答。天地不答，則百物不遂。故君子必先慎乎德。德有盛衰，祭隨之。德盛則祭，德衰則廢。祭之有樂，所以象德也。樂者，德之華也。德薄而樂厚，是謂自暴。樂薄而德厚，是謂自棄。自暴自棄者，不可與言也。故君子居則慕聖，而孝弟之行，所以成德也。德成而祭，祭而後樂。樂者，祭之報也。祭之報，所以象德也。

祭丁樂舞 禮律

撫浙傲草

為興復禮樂以崇祀典事照得春秋祀聖之典陳禮樂以昭其敬歌詩章以揚其德舞靡翟以明其功制度相沿無容褻慢浙為文獻大邦茲當春仲上下本院方齋莊釋菜以樂觀其盛不意棄雅樂而尚鄭鼓廢絃歌而捐佾舞何以崇祀先師聿光俎豆未至既灌已不欲觀之矣合行查飭為此牌仰提學道即行府縣備查該學原設祭器及八音樂具羽毛管絃

正正開開十十卷  
鐘簾見貯何處。諳禮生員。并樂舞等生。因何通不承。值致垂祭。  
典速查明。白着落門庫。清理完備。悉照舊制。舉行。如秋祀仍前。  
缺典立行查究。不恕。各先具遵依。繳查施行。



查撤碑文 禮律

興泉政畧

為查撤碑文。事照得居官奉職。分所當為。昔人創立碑記。去後  
之思。用志遺愛。從無見在地方。令民間諛聞。贊揚誇耀者。本道  
視泉以來。疆場多事。軍興搶攘。百姓此儻。愧無異政。禪益地方。  
捫心思過。貽疚實多。聞惠安縣鄉民建碑。鐫文指陳德政。本道  
益深悚懼。合行銷毀。仰泉州府官吏。即行該縣查該地方。暨立  
本道政碑。立便踏毀。仍通行各屬。嚴示禁約。并不許刊刻德政  
歌謠。粘貼街市。違者查究。

文刊

碑

查撤碑文一

六七

彙

寬政戊午

