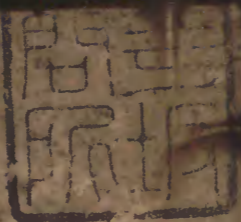


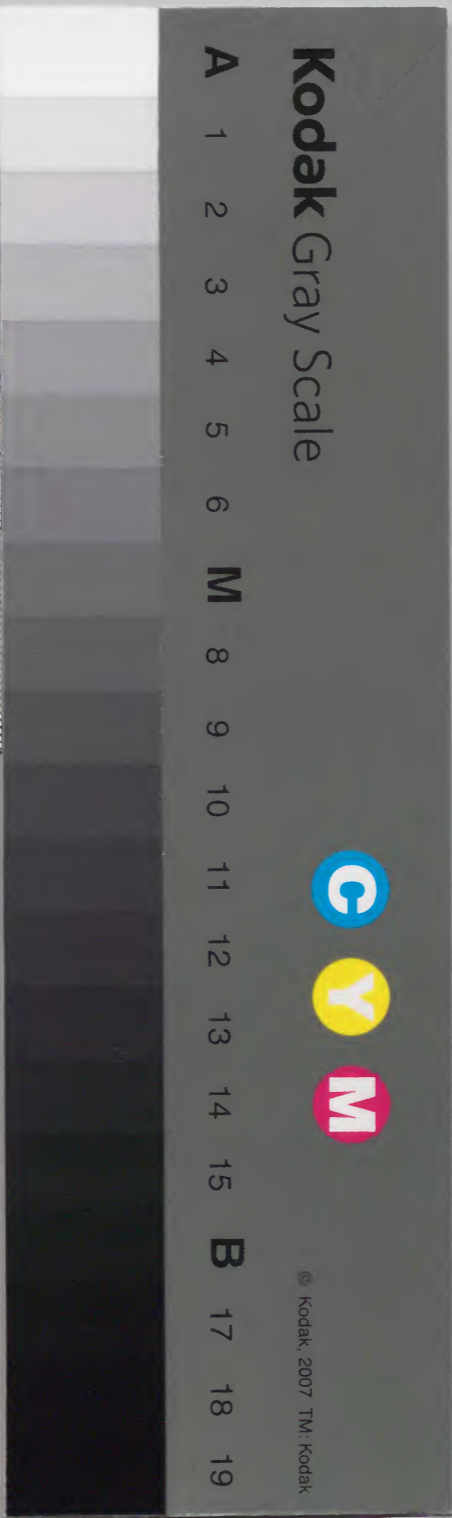
經七書許釋節要 下



漢書門			
九	五	二	七
一	七	一	七
二	〇	一	二
冊	架	函	號

庫文閣內		
三	九	漢
九	五	書
一	二	
九	七	
架	冊	號

內閣文庫		
番號	漢	9527
冊數	2 (2)	
函號	299	220



淺草文庫

增附武經七書評釋節要卷之下

長洲陳元素孝平父校訂

馬射法

馬射比步射稍易。但要居常調習馬耳。平日先慢行。次緊行。然馳驅之法。宜踞坐。不宜跏坐。蓋踞坐則穩。跏坐則虛矣。宜以兩膝將鞵頭夾緊。勿以兩足將鐙踏緊。將鞵夾緊則穩。而無誤。若將鐙踏緊。一誤便敗矣。宜以身撲向于前。不宜直挺在上。蓋向前則不為風勢所凌。若直挺則

為風所裹而力不便矣。又宜左身左足向前。不
宜平身平足。蓋左身左足向前。則運用得勢。而
平身平足。則不活動矣。

一上馬卽將矢扣絃。待馬上路。卽便投韁捉矢。
聚精會神。目不瞬。氣不息。滿開弓。快放箭。只是
對鏝而發。無有不中。然須平射。太高則不中。太
低則着地。且射低而中也。又恐激起。致傷頭目。
及二三把俱完。卽執韁揚鞭。以示威武。却好。且主
司間有初把分鬃。中把對鏝。末把抹揪之法。亦

宜平日預習之。然場屋中。馬弓比步弓直稍軟。
若射賊。則只是步弓便了。且射賊須待至二四
十步。方可發矢。若遠則難中。亦難殺入也。要之
弓箭俱勿口銜。以防應對失誤。亦勿插衣領及
腰間。以致取用不便。場屋中。只將三矢連弛。擊
之。對賊則用箭袋多。盛於鞍頭可也。

步射法

弓

凡學射。先須擇弓之稱手者。若手強弓弱。則手

武彙 卷一
欺弓。弓強手弱。則弓欺手。皆所不可。然初學寧使手有餘力。○置弓須擇其胎直筋舒膠勻乾透。卽是良弓。體段但新弓須是張而調之。偏者使歸於正。斜者使歸於平。曲者使就於直。如病在犯。則以火調犯。病在閃。則以火調閃。病在腦。則以火調腦。或以刀磋之。又或以兩手開其腦。兩膝制其閃。皆可更宜。焙烘得法。安置平正。

弦

凡弦太長則謾而無力。太短則木而不發。箭太

粗亦木。且難出扣。太細亦無力。且不耐久。須要適中。

矢

凡矢要看其幹。不頭大脚小。不此輕彼重。其扣不緊不蕩。其翎且整且固。然後用之。亦須與弓相稱。弓重則矢亦重。弓輕則矢亦輕。若矢輕于弓。則必跳躍。矢重于弓。則不能到。亦須烘焙得法。安置平正。

張弓

初學宜將弓每每空張併習容止俟空張既熟容止亦端乃可引弓若遽然引弓發矢則力不出心又亂諸病不可除

身勢

立脚須不丁不八前脚趾一直對把仍直挺勿曲後脚須曲而向前蓋惟後脚曲向於前則非但無尖臀之病且又有腰力然身勢大槩有二一全身壁立引弓謂之大架人皆難之蹲足直腰引弓謂之小架人皆易之然場中亦各從其便

取唯射賊宜大架不宜小架蓋小架蹲足而射賊見而防我若大架全身壁立引弓便發賊不及防也

執弓

弓弛上段可留六七分通矢即以掌心頂把猶如握卵不可橫把若橫把則指不着力把持不固每箭打神第三四五指緊緊拏把大指悉力追進壓着中指第一指堅起指尖點在把前之上不可伸出蓋食指指尖點把亦有扶助之力而

不伸出。斯無礙弦之病。近來人多四指總擊。雖非正法。苟能熟之。亦可。

搭矢

先看矢翎在上。即入扣。須前手低四五分。後手高四五分。蓋前高後低。則發矢方得水平。而不指矢。然亦顧人力之強弱。何如。力強自能遠。到後手宜高。若力弱。而後高。則矢不到把矣。須放平些。宜自家時時酌量。後手大指鈎。將食指鈎。大指。然食指尖。須直向于下。若橫斜。則致鈎。

弦而發矢。偏于把右矣。食指內節。一直傍矢。不可太過。蓋惟傍矢。則矢不落地。而不太逼。則矢不曲。向于右耳。或以中指鈎。大指。而直伸。食指傍矢。又或以食中二指鈎。大指。名曰雙鈎。此亦各從其便耳。

發矢

發矢。須知箭在弓。右視在弓。左箭在于手。視在手的。若視箭。則不中矣。故須兩眼凝神。看定把子。紅日。左手提起弓。左臂與左肩。皆轉向于前。

務令臂肩與身一直執弓碍眼直挺如拒牢不可動。右手扯弦須傍耳邊扯來慎勿挨胸抹如後手及後肩與前臂前肩一直如線見得弓滿又拳正對日中即着力一擊蓋自持弓矢之時即當審固及至滿而將發最要倍加精神愈審愈固務求滿而又滿正而又正斯可至可中矣然太遲又反至臂力耗竭發矢無力又所當知也。

然發矢之時又要兩手齊分前手一擊後手一

擊不輕不重無先無後則矢疾而不偏試看中箭多在的之左者必前手用力之過中箭多在的之右者必後手用力之過故只要兩手齊分自然疾速且不偏也然前手之分必自有而臂而拳一齊進力始得若止用拳力則矢非大即開矣。

又射時遇左風即迎左而射遇右風即迎右而射此法固然要之一遇有風前手極力一擊後手極力一擊則矢之去也實而不虛雖有風不

能動矣。其為風飄去者。特矢虛耳。然則因風而迎左迎右。不若因風而力擊力擊也。

又用力有先後。有徵驗。開弓之始。前臂着力。滿之際。兩臂齊力。則胸前骨開。背肌肉緊。若胸背無徵驗。必兩臂未齊力也。

又臨射時。手足臂目各要定位。如以的為主。前拳對的。目在拳之上。的之下。前臂在目之下。前足在拳之下。箭在額之下。後手在右乳之前。若繩之直焉可也。

又所謂教者。謂引弓至拳間。一直如線。後手已盡。更不能復來。其鏃却到指上。此便是教。若臂肩未直。鏃已上指。亦未是教。當更用長箭。若臂肩已直。後手已盡。鏃未上指。當用短箭。只以鏃到為期。又不可于引弓之初。先將前手挺直。後手又不能拽開。以致拽至前脇下。無可去處。便以鏃上指為至。于教了。此又大不是矣。

又箭短不必提起。手射。但將前手之擊。後手之擊。着力一緊。便到矣。若箭大。則前手宜低些。

又按弓之時。須屈右手名小二指甲入掌心及
 臨發之時。五指着力齊放。反掌向後。則脫而易
 甲。其至遠過常。若甲之不力。則發亦無力也。
 又弓稍直上。謂之豎弓。橫平而射。謂之橫弓。要
 不若弓稍向前略斜。不平不豎。如斜月之狀。為
 妙。
 又前手鬆。則打袖而矢去。多搖。後手鬆。則矢遲。
 而不能及遠。
 又凡射。要遍身着力。却無着力形狀。不願引不

頭垂。不咬牙。不傾背。不斜眼。切視。不動容。作色
 不矯。手頓足。不搖擺。輕跳。
 又生弓。不可必中。生疎。不可必中。弓強。矢輕。不
 可必中。弓弱。矢重。不可必中。氣驕。志怠。不可必
 中。心神恍惚。不可必中。射多力疲。不可必中。見
 已之病。不改。不可必中。好勝之心。甚。不可必中。
 怯懦之心。生。不可必中。
 又場中。以從容審決。為主。射賊。以敏捷神速。為
 主。然從容中。不可無敏捷。敏捷中。不可無從容。

也。

又審固二字相因。初無先後。固中有審。審中有固。自開弓至發矢。皆當審固。但將發時。尤當加意耳。

射後

發矢之後。須觀其落頭何如。或中或不中。或大或小。或開左。或開右。其大也得無所主。太高乎。搭矢太平乎。其小也得無矢不滿乎。前後手欠力乎。或搭矢太高乎。其開左開右也。得無所主。

欠中乎。前手搖動乎。後手食指鈎弦乎。或左風右風乎。或後脚過左過右乎。識出一病。即除。一病。病處既除。則好處自生。

又平居不射之時。早夜每自思忖。思已之得處。思已之失處。又思人之得處。而學于已。思人之失處。而改于已。沉潛反覆。精思妙悟。則自然得心應手。

又閑常要操練。手臂氣力。時時對柱挺直使之堅固。

又閑常要凝眸定目。先望五十步外。漸及百步外。以一物作准。看得其中明明白白。雖細微處亦若粗大。久之則睛光凝聚。瞻眺分明。臨射時自得天巧。

夫射之道不外巧力二者。而學射之法亦不外審固二者。既知操存涵養于未射之先。豈復有臨射而失之者乎。學者其知之。

棍法

棍非大將之事。亦可為選將練兵之鑑。其要只

在避實擊虛。而得心應手耳。况棍法一通則凡鈎刀鎗鈚各器之法。從此得矣。人言用棍如讀四書。鈎刀鎗鈚如習六經。若四書明則六經之理亦明。武藝亦然信乎。

棍法總訣歌

剛在他力前。柔乘他力後。彼忙我靜待。知拍任君開。

又

陰陽更轉。兩手要直。前脚要曲。後脚要直。一打

一挑。遍身着力。步步進前。天下無敵。

邵陵棍法歌

懶把琵琶一炷香。左手琵琶任絕量。換來自手
依前勢。脇下中平誰敢當。上脚遮攔并護膝。退
步童子抱心香。紐手三鎗人難躲。鈎開二棍那
能妨。分鎗上脚鈎攔打。脚上摔來敵胆慌。紐線
連進三五步。打開中平滴水鎗。舒旗勢旋風倒
下。攔路虎立勢高強。抽鎗殺進破天方。中立平
丁定懷鎗一轉身。旋風鉄棒再轉身。落地金鎗

滾地打。天昏地黑。棍落膝。鬼伏神藏。樊噲磨旗
觀陣勢。老翁插柳記韶華。曹孟德常用鎖法。趙
子龍會使長鎗。單殺手中平按定。翻身打奮武
鷹揚。關雲長拖刀勒馬。呂洞賓背劍遊方。

又

黃龍出洞一條鎗。左按膝兮右按膝。火焰鎗處
見太陽。搜山勢。鬼也忙。六郎好使勒馬鎗。伏虎
勢。要隄防。披鎗勢。不可當。大神鎗下按八方。左
肩鎗右肩鎗。換手勢。使三鎗。七郎好使背神鎗。

讒心昧記王樞密簡打奸臣八大王。

邵陵拳勢歌

二十四勢按中央。按下方神拳鬼也忙。左邊使下
南山勢。右邊使下步穹岡。前着勢蛟龍戲水。後
頭邊臥虎隄防。斜行見日乾坤手。護心拳蓋世
無雙。老祖授下金駒勢。臥龍江上斬龍王。背走
關西趙太祖。十八川關背手防。虎頭山前滅佛
教。七星拳進步難當。埋伏勢低能使下。下着勢
看者不忙。踏虎勢橫拳便打。不開門攻進何妨。

當頭砲連忙放下。永憑拳遍走長江。朝陽勢金
雞獨立有神拳。慣打南方從今野馬三跳澗。十
華山上顯神光。

又

黑虎金槌按下方。邪神放下鬼神忙。翻身拳惡
心就扛。赤胆拳全要隄防。上一步迎拳就架。五
花勢踏破難當。黑虎勢騰空就起。雙舞劍立勢
高強。有神拳往來遮擋。撥將開攻進何妨。誰人
與我爭名利。丟下精神要一場。

鎗法下四勢歌

平王鐵棍世間稀。長鎗丈八賽張飛。好漢場中
鬪好漢。心齊出手見高低。○此鎗出勢最爲高。
金梁架上把鎗朝。高頭大網攔了路。猛獸追禽
折樹梢。○左三略。右六韜。鴿子翻身上。九霄此
鎗曾與千軍敵。跨馬離鞍看趺交。鬼頂石。運單
刀。趣心鎗下踏遲條。單鎗曾趕扶桑日。按定飛
鎗識馬超。太祖執定檀條棒。四海馳名走一遭。
○當面一鎗人不識。下足猿猴抱樹逢。花關索

上場尋認父薛仁貴。跨馬去征東。那箇識得馬
家鎗法。妙神功到處逞英雄。

鈿法四平勢歌

視不能如能。生疎莫臨敵。後手須用工。遍身俱
有力。動時把他固。一發未深入。打前急進。鑿後
發勝先。實步步俱要進。時時俱取直。更有陰陽
訣。請君須熟習。

占驗法附

田螺占吉凶法

用兵之夜將帥各齋戒禱旗壽之神稽首北斗
用新盆一面中心界斷分列左右左為軍管右
為賊管將田螺兩箇一寫太將軍在上一寫賊
將在上分放入水盆中水用一寸深天明便見
吉凶放下田螺之時望北斗叩頭誠心頂禮自
然感應

呪曰

田螺舞田螺舞知風知雨賊人若來入我營所
急急如律令 田螺索田螺索風雨不着賊人

不來各守營寨急急如律令 呪畢再拜而退
天明看之若賊螺入軍管不得地軍螺入賊管
其賊大敗我軍大勝兩不動無鬪守之

猫眼占定時候法

子午線今卯酉圓寅申巳亥棗核尖辰戌丑未
如杏葉十二宮辰仔細看

天文門占

天衝如人赤首青衣見則天下太平○天鋒狀
如矛戟或下或上有尾有毛出則地亂兵起○

天裂者陽不足主地欲分裂。天開者人生見
之富老者主壽。天鳴有聲百姓勞形。

日占

日一重向月鄰國有大兵。日入月中不出九
十日兵火大起。日青黃赤雲在上者主兵喪
之事。日上有黃氣盤旋者天生將兵不出下
年應之。日半暈拘日不圓正者半月外主有
太兵。日半黑半白若間青天下兵起。日出
衆多天下大亂。日暈一重外抱者主敗兵死

將。日暈白者主兵。日暈如兩背內者不可
戰。敵必敗。日不蝕全黑者主歲中兵起。日
傍氣如懸鐘者主敗軍。日暈兩三重赤者主
兵。日交暈一重有耳者天下兵起。日貫交
加氣主兵。日如青者胡賊大亂。日暈兩耳
一虹貫日相向者從土戰勝。日月相對有破
天下大亂。日有暈四段者兵行大勝。日西
生東沒南生北沒天下兵起。日暈如雲者前
戰失利。日暈五重主太兵起。日暈有耳隨

身主兵大勝。○日暈如金色有赤耳者主將有喜。○日有四毛筮者大勝。○日暈如草戰則大勝。○日暈有赤氣盤旋在上主軍大勝。○日色濛濛先輸後贏。○日色皎皎半青半黑賊兵欲至。○兩日相戰賊入我場。○日夜出者大兵將起。○日出兩落行軍大昌。○日頭閃閃上將投降。○日頭交蝕國家將亂。

月占

月有黃角如火者天下大亂。○月犯列星主兵

起。○流星入月皆主兵。○兩月相交天下大亂。○月方暈主兵起。○月四方赤色主將亡。○月分二段五段者大兵起。○月暈數重主大兵起。○月暈白氣從外入勝從內入勝東行西勝西行東勝南行北勝北行南勝。○月蝕再暈有珥白雲來去天下大亂。○月蝕盡久不明天下太平。○月蝕三重主兵起。○月蝕十分彗出不見天下大亂兵起。○月光晝見東方天下太平。○月初生正中者主敵兵至。○月色氣無光主士

卒大亂。○月中無兔者損將。○月無暈有兔入
 月者隨氣入處攻之勝。○雲後傍入月者隨雲
 入處攻之勝。○月暈黑色大勝。○月當圓而缺
 者主大將謀反。○月蝕在冬季者將兵在則勝
 ○月色黃赤外賊來侵軍營毀折。○月十四日
 虧者大兵起。○月下星多入有文星者我勝無
 文星者宜和。○月暗昏慘無光影者不可戰。兵
 將宜向北斗禱禳之。○月昏奸邪自去。○月被
 星突大臣謀逆。○月傍氣如羣猪羽姓主將吉

餘凶防北寇。○夜月凸凹大臣懷怨。○月背有
 三星如連珠敵人自退。○月北有星北軍勝。○
 月南有星南軍勝。○白虹穿月防有刺客。○月
 下有五色雲氣見謹守奸細主虛詐空城宜早
 回兵。○月有祥星捧大吉。○流星入月必有大
 恐。○月出不戰凶黃色風起將軍喜。○月晝成
 光輝者主奸謀。○月赤色者主客勝。○月初生
 有暈戰客勝。○月滿色無光客勝。

風占

凡占風法以雞毛八兩置于五丈竿頭立在營中看風來處定吉凶。○風從東南正南來名大弱風主大勝。○風從西南來名陰風主人勝不宜動。○風從西來客勝。○風從正北來名大剛風客勝。○風從東北來名小剛風主客爭勝。○風從後來者隨風戰之大勝。○逆風者宜固守。○風從敵上來寒急者切宜備之。○風從東北來或六日或六十日主東南敵至。○暴風從正南來不出十日主正北敵至。○風從西北來或

八日或八十日主東北敵至。○暴風從營中轉迅者主營中十日有火。○暴風無故平起吹倒旗幡帳幕主大凶將軍失位。○六窮日即六癸日是也風從上轉至亥止者軍中欲叛。○風從月刑上來敵不出二日至。○風從日刑上來敵半夜至。○風從車刑上來急速主大賊至。○凡出軍忽風吼雷鳴人馬亂驚者必有賊大戰。○風從太歲上來主將死亡。○暴風惡氣吹砂走石旗鎗偃折大凶之兆。○風勢隆隆如車雷鼓聲者名

之宮風其將寬和有信。○風勢如金石相敲如
金聲雜珮和響者名曰商風其將威猛而好殺
○風勢肅肅習習如動林木者名曰角風其將
仁慈不可詐欺。○風勢如含馬火焮裂裂者名
曰微風其將猛烈難與爭鋒。○風勢如流水揚
波激氣相雜者名曰羽風其將貪暴多奸詐。○
風從五行相生位上來天色清明人馬奔逸上
下備心風氣調暢軍行勝捷。○風從卯酉羽上
來此名母來翊子風從丑未寅申徵上來此名

子來扶母大勝。○天色清明風勢和緩者兵捷
○天氣昏濁風勢寒颯塵土蓬勃者凶。○交戰
之時風雲相交即急戰大勝。○風勢緊火雲氣
小薄者主勝客負。○風勢微霧而雲色濃者客
勝主敗。○初出軍風勢蓬勃逆來冲我旗難舉
馬不嘶人聲怯在吾前後左右者宜防伏兵。

雲占

凡看雲只論子午卯酉四時餘弗用。隨日月北
斗看驗天陰雨。○雲黃者和氣無敵。○雲黑者

乃賊煞氣有敵至。○雲白者兵氣前後有外兵來救。○雲左右聚來者策應。○雲起於後者大勝。○雲紅者乃血色湧來也。有賊至。○雲青者瑞氣有朝廷賞賜散兵文書之兆。○雲黑而漸小者賊必敗。我必勝。○雲青紫雜色者有講議皆虛誑也。必無戰矣。○雲五色者吉。○黑雲貫日主將凶。○青紅雲遮日大勝。○白黑雲聚散不一凶。○雲掩日凶。不宜興兵。○五色雲籠月月光不減大吉。○半雲捧半月月光依舊大吉。

宜進兵。○祥雲捧月大吉。○雲生兩耳大凶。防賊人來攻。○雲如煙非煙者名慶雲大勝。○雲如霧非霧者名泣軍必敗。○雲如犀羊狀者大有功。○雲如驚鹿走勢必遁。○聚禽雲不利大凶。○人頭雲大不利兵。○駿馬雲平善可進兵。○牛頭雲大勝。○人形雲大凶。宜守。○虎形雲平善防伏兵。○駝形雲合兵大凶。○獅子及象形等雲大吉。捉將立功。

星辰占

天棊本類彗星末銳長四丈或出東北方主爭
 戰○天棊出其國凶不可用兵○蚩尤星亦類
 彗而後曲象旗見必有大兵起○蚩尤旗見則
 上者誅罪四方○蚩尤旗光燭地三日不散者
 主暴兵○國皇星見東南方兵大起○天捷星
 如劍出西方賊兵大起○五殘星見為兵馬毀
 折之兆○六賊星見主兵衡大不利○天鋒星
 如彗似彗見則天下兵起一長庚星如疋布着
 天則兵起○柱矢星黑軍士不勇○天狗星見

主破軍殺將○營頭星墮流血千里○客星見
 而變色芒角必主謀殺○客星微小即主陰謀
 兵亂之事○客星白者其分野兵起○客星有
 芒角者其下必主破軍殺將侵城奪邑○流星
 所墮其下有兵○流星如甕大者為起兵○凡
 圍城有流星來往過城或墮城內營內者軍旅
 敗散○流星從敵出來吾三軍上下者必有間
 謀說吾士卒○流星墮吾軍中大凶可速退兵
 ○流星色青名地應兵起不利

地理門占

地震主民困歲歉天下兵起。○地裂主軍中以
 下謀上。大凶之兆。○山鳴天下大亂。○地勢左
 側右傾名曰鬼陣。主三軍安營多燒困倦。○地
 勢高而後四者安營主燒兵退難停。○地勢心
 高四邊下安營多燒不利。○地多塚墓者不利。
 ○地東高西下號分水地不可居。

草木門占

木非時枯落此金刑木也。有暴兵至。○枯木冬

生陰陽失位進兵不利。○木一生枝盈尺者不
 可進兵。○木卒生道中忽自鳴作金聲大凶。○
 軍營中草木自死凶。○軍中地生五穀天助之
 兆。一軍受賞。

鳥獸門占

野鳥飛入營中其軍將去。○鳥巢城上城下其
 城受圍。○鳥不巢木多在屋上此失常也不利。
 ○衆鳥集水上有兵戈興起。○鳥集鼓上將軍
 病死。○大鳥殺物於軍前主有大功。○衆鳥排

徊于軍上主有暴兵。○羣鳥相迎聚于軍中。有
 兵起戰則有功。○衆鳥在營上交紐相咬。日下
 大戰。○衆鳥翔起障日羣下有謀備之。○軍行
 而有鳥來迎者。敵人降伏。○兩軍相向有鳥飛
 奔來者。下有銳兵防之。○飛鳥來逆戰主軍凶
 ○衆鳥飛舞于市井者。主有兵。○有大鳥逆行
 于陣上主兵至。○羣鳥四向鳴軍上有暴兵。○
 ○羣鳥集軍營前後主凶。○鳥鵲自死于營中
 大凶。○鳥集軍中鳴噪血流于地者。不宜攻戰。

○野鵲多者。冬來主有大兵至。○雉戲軍中相
 鬪者主兵至。○蝗蟲別處飛來忽死三日內大
 兵起。○鳥集將軍旗上有恐懼憂疑。○龍飲軍
 中水。或鬪於城邑。必有爭戰。○蛇集道中及邑
 中主急兵。○營中多蛇散敗之兆。○軍中見蛇
 在地前有伏兵。○軍行忽見蛇交者主將大凶。
 ○軍營既成有蛇求食者急移營吉。○雞聚大
 兵。○雞下卵而生子及異者主有兵。○狐狸入
 軍營其營主散。○猿猴入營主兵起。○野獸入

軍主分離。○猛獸在軍前引路者主有城降。○
麋鹿入營主兵散失。○白兔見者破軍殺將。○
衆犬會街中者有大賊至。○午夜鳴有急兵。○
狐狼向彼軍叫者彼軍敗。○軍已安營而牛馬
忽入軍戲主散。○營中鼠作雌雞聲不宜安營
移之吉。○夜鼠咬旗鼓者賊來劫營。○鼠咬兵
杖主被傷。○鼠咬人足主亡敗。○騾馬相追戲
于軍門主軍兵敗。○軍中見龜者主兵散。
營寨占

凡旗摧折者軍散。○營內地折裂者主將亡。○
營內將軍牀自動者有刺客。○營中刀劍忽鳴
者防人爲奸。○帳幕無風自動軍敗。○將無故
自汗出防刺。○衣服忽自溼者兵敗。

增附武經七書評釋節要卷之下終

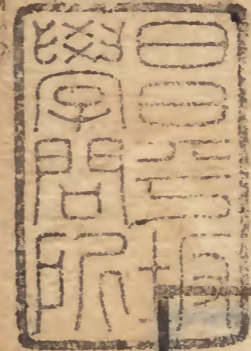
文化庫

寛文八歲申戊霜降吉旦

室町通鯉山町

田中清左衛門判行

辰二ノ六



天三三石シメニ山山々々々

