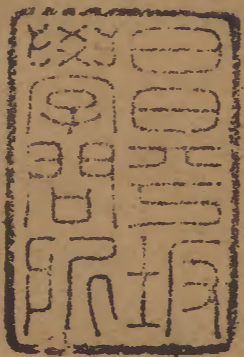


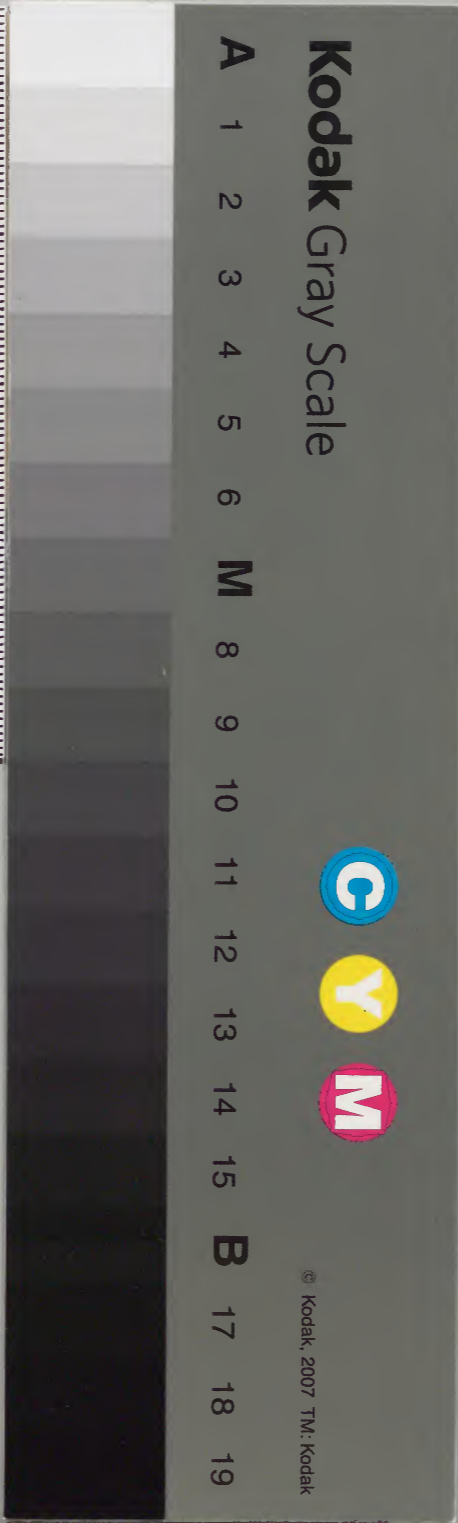
萬首唐人絕句 三十五之六



三	二	一	三	漢書門
冊	函	號	類	

三	一	漢
九	二	書
函	三	
一	三	
一	〇	
架	冊	號
架	冊	類

內閣文庫	
番號	漢 11223
冊數	30 (27)
函號	319 68



宋書

同書

宋洪魏公進萬首唐人絕句卷之三十五

明吳郡趙宦充凡夫棗定

靈巖黃習遠伯傳竄補

七言二十五 晚唐第八

湘中謠二首

崔塗

煙愁雨細雲冥冥杜蘭香老三湘清故山望斷
不知處鷓鴣隔花時一聲

蒼山遙遙江潏潏路傍老盡無閑人王孫不見
艸空綠惆悵渡頭春復春

隴上逢江南故人

萬首絕句卷之三十五

三四五

三聲戍角邊城暮。萬里悲心塞艸春。莫學少年
輕遠別。隴關西少向東人。補

泉

遠辭巖竇瀉潺潺。靜拂雲根別故山。可惜寒聲
畱不得。旋添波浪向人間。

東晉二首

五陵豪俠笑爲儒。將爲儒生只讀書。看取不成
投筆後。謝安功業復何如。補

秦國金陵王氣全。一龍正道始東遷。興亡竟不
關人事。虛倚長淮五百年。補

感花

繡轡香鞵夜不歸。少年爭惜最紅枝。東風一陸
黃昏雨。又到繁花夢覺時。

巫山旅別

五千里外三年客。十二峯前一望秋。無限別冤
招不得。夕陽西下水東流。

雲

得路直爲霖濟物。不然閑共鶴忘機。無端是向
陽臺畔。長送襄王暮雨歸。

澗松

高軒絕句

薛首糾石入卷之三十五
寸寸凌霜長勁條。路人猶笑未干霄。南園桃李
誠堪羨。爭柰春殘又寂寥。

讀瀨武內傳

分明三鳥下儲胥。一覺鈞天夢不如。爭那白頭
方士到。茂陵紅樹已蕭疎。

聲

歡戚猶來恨不平。此中高下本無情。韓娥絕唱
唐衢哭。盡是人間第一聲。

題海棠花圖

海棠花底三年客。不覺海棠花盛開。却向江南

見圖畫。始慙虛到蜀中來。

上巳日

未敢分明賞物華。十年如見夢中花。遊人過盡
衡門掩。獨自凭欄到日斜。

夷陵夜泊

家依楚塞窮秋別。身逐孤舟萬里行。一曲巴歌
半江月。便應消得二毛生。

放鷓鴣

秋入池塘風露微。曉開籠檻看初飛。滿身金翠
畫不得。無限煙波何處歸。

江雨望花

細雨滿江春水漲好風留客野梅香避秦不是
無歸意一度逢花一斷腸

初識梅花

江北不如南地暖江南好斷北人腸燕脂桃頰
梨花粉共作寒梅一面妝

折楊柳

朝朝車馬如蓬轉處處江山待客歸若使人間
少離別楊花應合過春飛

七夕

年年七夕渡瑤軒誰道秋期有淚痕自是人間
一周歲何妨天上只黃昏

泛楚江

九重城外家書遠百里洲前客棹還金印碧幢
如見問一生安穩是長閑

讀庾信集

四朝十帝盡風流建業長安兩醉遊惟有一篇
楊柳曲江南江北為君愁

題授陽鎮路

越鳥巢邊溪路斷秦人耕處洞門開小桃花發

春風起千里江山一夢回

初過漢江

襄陽好向峴亭看人物蕭條值歲闌為報習家
多置酒夜來風雪過江寒

經劉校書墓

喻鳧

遠冢松回曲渚風其官聞是校書終霜情月思
今何在零落人間策子中

憶友人

銀地無塵金菊開紫梨紅棗墮莓苔一泓秋水
一輪月今夜故人來不來

蔣處士宅喜閑公至

絕恬夏別螺江渡單舸春過處士齋嘗茗議空
經夜半照花明月影侵階

塞下

江為

萬里黃雲凍不飛磧煙烽火夜深微胡兒移帳
寒笳絕雪路時聞探馬歸

烏江

胡曾

爭帝圖王勢已傾八千兵散楚歌聲烏江不是
無船渡耻向東吳再起兵

章華臺

高齋雜錄卷之三十五
五十一
茫茫衰艸沒章華因笑靈王昔好奢臺土未乾
簫管絕可憐身死野人家

細腰宮

楚王辛苦戰無功國破城荒霸業空惟有青春
花上露至今猶泣細腰宮

沙苑

馮翊南邊宿霧開行人一步一徘徊誰知此地
凋殘柳盡是高歡敗後栽

石城

古郢雲開白雪樓漢江還遶石城流何人知道

寒天月曾向朱門送莫愁

荆山

抱玉巖前桂葉稠碧谿寒水至今流空山落日
猿聲叫疑是荆人哭未休

陽臺

楚國城池颯已空陽臺雲雨過無蹤何人更有
襄王夢寂寂巫山十二重

居延

漠漠平沙際碧天問人云此是居延停驂一顧
猶魂斷蘇武爭禁十九年

沛宮

漢高辛苦事干戈，帝業興隆俊傑多。猶恨四方無壯士，還鄉悲唱大風歌。

金谷園

一自佳人墜玉樓，繁華東逐洛河流。惟餘金谷園中樹，殘日蟬聲送客愁。

湘川

虞舜南捐萬乘君，靈妃揮涕竹成紋。不知精魄遊何處，落日瀟湘空白雲。

夷門

六龍冉冉驟朝昏，魏國賢才杳不存。惟有夷門在時月，夜來空自照夷門。

黃金臺

北乘羸馬到燕然，此地何人復禮賢。欲問昭王無處所，黃金臺上艸連天。

夷陵

夷陵城闕倚朝雲，戰敗秦師縱火焚。何事三千珠履客，不能西禦武安君。

漢江

漢江一帶碧流長，兩岸春風起綠楊。借問膠船

何處沒欲停蘭棹祀昭王

蒼梧

有虞龍駕不西還空委簫韶洞壑間無計得知
陵寢處愁雲長滿九疑山

陳宮

陳國機權未可涯如何後主恣嬌奢不知卽入
宮中井猶自聽吹玉樹花

南陽

世亂英雄百戰餘孔明方此樂耕鋤蜀王不自
垂三顧爭得先生出舊廬

卽墨

卽墨門開縱火牛燕師營裏血波流國存不得
田單術齊國尋成一土丘

渭濱

岸艸青青渭水流子牙曾此獨垂鈎當時未入
非熊兆幾向斜陽歎白頭

五湖

東上高山望五湖雪濤煙浪起天隅不知范蠡
乘舟後更有功名繼踵無

易水

萬首絕句

卷之三十五

八

一且秦王馬角生燕丹歸北送荆卿行人欲識
無窮恨聽取東流易水聲

長平

長平瓦震武安初趙卒俄成戲鼎魚四十萬人
俱下世元戎何用讀兵書

西園

月滿西園夜未央金風不動鄴天涼高情公子
多秋興更領詩人入醉鄉

長沙

江上南風起白蘋長沙城郭異咸秦故鄉猶自

嫌卑溼何況當時賦鵬人

圯橋

廟筭張良獨有餘少年逃難下邳初逡巡不進
泥中履爭得先生一卷書

銅雀臺

魏武龍輿逐逝波高臺空接望陵歌過雲聲絕
悲風起翻向樽前泣翠娥

東晉

石頭城下浪崔嵬風起聲疑出地雷何事符堅
太相小欲投鞭策過江來

吳江

子胥今日委東流吳國明朝亦古丘大笑夫差
諸將相更無人解守蘇州

函谷關

寂寂函關鎖未開田文車馬出秦來朱門不養
三千客誰為雞鳴得放回

武關

戰國相持竟不休武關纔掩楚王憂出門若取
靈均語豈作咸陽一死囚

垓下

拔山力盡霸圖隳倚劍空歌不逝騅明月滿營
天似水那堪回首別虞姬

柳縣

義帝南遷路入柳國亡身死亂山深不知葬恨
窮泉後幾度西陵片月沈

東海

東巡玉輦委泉臺徐福樓船尚未回自是祖龍
先下世不關無路到蓬萊

故宜城

武安南伐勒秦兵疏鑿功將夏禹并誰謂長渠

身首終全 卷之三十三
千載後水流猶入故宜城

成都

杜宇曾為蜀帝王化禽飛去舊城荒年年來叫
桃花月似向春風訴國亡

檀溪

三月襄陽綠艸齊王孫相引到檀溪的盧何處
蕤龍骨流水依前遶大隄

青塚

玉貌元期漢帝招誰知西嫁怨天驕至今青塚
愁雲起疑是佳人恨未銷

李陵臺

北入單于萬里疆五千兵敗滯窮荒英雄不伏
蠻夷死更築高臺望故鄉

河梁

漢家英傑出皇都攜手河梁話入胡不是子卿
全大節也應低首拜單于

軹道

漢祖面來乘白旄子嬰宗廟委波濤誰憐君有
翻身術解向秦宮殺趙高

漢宮

萬首絕句

卷之三十五

七

高唐系合 卷之三十三
明妃遠嫁泣西風王筋雙垂出漢宮何事將軍
封萬戶却令紅粉爲和戎

豫讓橋

豫讓酬恩歲已深高名不朽到如今年年橋上
行人過誰有當時國士心

華亭

陸機西沒洛陽城吳國春風艸又青惆悵月中
千歲鶴夜來猶爲喚華亭

東山

五馬南浮一化龍謝安入相此山空不知攜妓

重來日幾樹鶯啼谷口風

殺子谷

舉國賢良盡淚垂扶蘇屈死樹邊時至今谷口
泉鳴咽猶似秦人恨李斯

馬陵

墜葉蕭蕭九月天驅兵獨過馬陵前路傍古木
蟲書處記得將軍破敵年

玉門關

西戎不敢過天山定遠功成白馬閒半夜帳中
停燭坐惟思生入玉門關

滹沱河

先武經營業未興王郎兵革正憑陵須知後漢
功出力不及滹沱一片冰

黃河

望沈薶不復旋黃河依舊水茫然沿流欲共
郎語只得靈槎送上天

鳳皇臺

秦娥一別鳳皇臺東入青冥更不回空有玉簫
千載後遺聲時到世間來

五丈原

蜀相西驅十萬來秋風原下久徘徊長星不為
英雄任半夜流炎落九垓

平城

漢帝西征陷虜塵一朝圍解議和親當時已有
吹毛劍何事無人殺奉春

汾水

千里長河一旦開亡隋波浪九天來錦帆未落
于戈起惆悵龍舟更不回

蘭臺宮

遲遲春日滿長空亡國離宮蔓艸中宋玉不憂

人事變從遊那賦大王風

金牛驛

山嶺千重擁蜀門成都別是一乾坤五丁不鑿
金牛路秦惠何由得併吞

望思臺

太子銜冤去不回臨臯從築望思臺至今漢武
銷魂處猶有悲風水上來

邯鄲

曉入邯鄲十里春東風吹下玉樓塵青娥莫怪
頻含笑記得當年失步人

箕山

寂寂箕山春復秋更無人到此溪頭棄瓢巖畔
中宵月千古空聞屬許由

會稽山

越王兵敗已山棲豈望全生出會稽何事夫差
無遠慮更開羅網放鯨鯢

不周山

共工爭帝力窮秋因此捐生觸不周遂使世間
多感客至今哀怨水東流

虞坂

悠悠虞坂路欹斜，遲日和風簇野花。未省孫陽身沒後，幾多騏驥困鹽車。

秦庭

楚國君臣艸莽間，吳王戈甲未東還。包胥不動咸陽哭，爭得秦兵出武關。

延平津

延平津路水溶溶，峭壁巍岑一萬重。昨夜七星潭底見，分明神劍化為龍。

瑤池

阿母瑤池宴穆王，九天僊樂送瓊漿。漫矜八駿

行如電，歸到人間國已亡。

銅柱

一柱高標險塞垣，南蠻不敢犯中原。功成自合分茅土，何事翻銜薏苡冤。

關西

楊震幽魂下北邙，關西蹤跡遂荒涼。四知美譽留人世，應與乾坤共久長。

高陽池

古人未遇卽銜杯，所貴愁腸得酒開。何事山公持玉節，等閒淡入醉鄉來。

瀘水

五月驅兵入不毛月明瀘水瘴煙高誓將雄略
酬三顧豈憚征蠻七縱勞

細柳營

文帝鑿輿勞北征條侯此地整嚴兵轅門不峻
將軍令今日爭知細柳營

葉縣

葉公丘墓已塵埃雲臺崇墉亦半摧借問往年
龍見日幾多風雨送將來

杜郵

自古功成禍亦侵武安冤向杜郵深五湖煙月
無窮水何事遷延到陸沈

柯亭

一宿柯亭月滿天笛亡人沒事空傳中郎在世
無甄別爭得名垂爾許年

葛陂

長房回到葛陂中人已登真竹化龍莫道神僊
難頓學嵇生自是不遭逢

博浪沙

嬴政鯨吞六合秋削平天下虜諸侯山東不是

萬首經句卷之三十一
無公子何事張良獨報讐

隴西

乘春來到隴山西
魏氏城荒碧艸齊
好笑王元不量力
函關那受一丸泥

白帝城

蜀江一帶向東傾
江上魏冢白帝城
自古山河歸聖主
子陽虛共漢家爭

牛渚

温嶠南歸輟棹晨
然犀牛渚照通津
誰知萬丈洪流下
更有朱衣躍馬人

朝歌

長嗟墨翟少風流
急管繁弦似寇讐
若解聞韶知肉味
朝歌欲到肯回頭

谷口

一旦天真逐水流
虎爭龍戰爲諸侯
子真獨有煙霞趣
谷口耕鋤到白頭

武陵溪

一溪春水徹雲根
流出桃花片片新
若道長生是虛語
洞中爭得有秦人

大澤

詩有絕句

卷之三十一

七

萬首經命不卷之三十一
白蛇初斷路人通漢祖龍泉血刃紅不是咸陽
將瓦解素靈那哭月明中

澗池

日照荒城芳艸新相如曾此挫強秦能令百二
山河主便作尊前擊缶人

峴山

曉日登臨感晉臣古碑零落峴山春松間殘露
頻頻滴酷似當時墮淚人

滎陽

漢祖東征屈未伸滎陽失律紀生焚當時天下

方龍戰誰爲將軍作誄文

長城

祖舜宗堯自太平秦皇何事苦蒼生不知禍起
蕭牆內虛築防胡萬里城

赤壁

烈火西焚魏帝旗周郎開國虎爭時交兵不假
揮長劍已挫英雄百萬師

田橫墓

古墓崔嵬約路岐歌傳籬露到今時也知不去
朝黃屋祇爲曾烹酈食其

青門

漢皇提劍滅咸秦。亡國諸侯盡是臣。惟有東陵
守高節。青門甘作種瓜人。

姑蘇臺

吳王恃霸棄雄才。貪向姑蘇醉醪醅。不覺錢塘
江上月。一宵西送越兵來。

息城

息亡身入楚王家。回首春風一面花。感舊不言
長掩淚。祇應翻恨有容華。

上蔡

上蔡東門狡兔肥。李斯何事忘南歸。功成不解
謀身退。直待雲陽血染衣。

武昌

王濬戈鋌發上流。武昌鴻業土崩秋。思量鐵鎖
真兒戲。誰為吳王畫此籌。

鴻溝

虎倦龍疲白刃秋。兩分天下指鴻溝。項王不覺
英雄挫。欲向彭門醉玉樓。

褒城

恃寵嬌多得自由。驪山舉火戲諸侯。祇知一笑

萬首經卷之三五
傾人國不覺胡塵滿玉樓

金陵

侯景長驅十萬人可憐梁武坐蒙塵生前不得
空王力徒向金田自捨身

洛陽

石勒童年有戰機洛陽長嘯倚門時晉朝不是
王夷甫大智何由得預知

番禺

重岡複嶺勢崔嵬一卒當關萬卒回不是大夫
多辨說尉佗爭肯築朝臺

汨羅

襄王不用直臣籌放逐南來澤國秋自向波間
葬魚腹楚人徒倚濟川舟

彭澤

英傑那堪屈下僚便栽門柳事蕭條鳳皇不共
雞爭食莫怪先生懶折腰

落第怨刺

翰苑何時休嫁女文昌早晚罷生兒上林新桂
年年發不許平人折一枝

小遊僊詩九十八首

曹唐

玉簫金瑟發商聲桑葉枯乾海水清淨埽蓬萊
山上地略邀王母話長生

上元元日豁明堂五帝望空拜玉皇萬樹琪花
千圃藥心知不敢輒形相

騎龍重過玉溪頭紅葉還春碧水流省得壺中
見天地壺中天地不曾秋

真王未許久從容立在花前別甯封手把玉簫
頭不舉自愁如醉倚黃龍

金殿無人鎖絳煙玉郎並不賞丹田白龍蹀躞
難迴跋爭下紅綃碧玉鞭

玄洲艸木不知黃甲子初開浩劫長無限
年少女手攀紅樹滿殘陽

宮闕重重閉玉林崑崙高闢彩雲深黃龍掉尾
引郎去使妾月明何處尋

風滿塗山玉蘂稀赤龍閒臥鶴東飛紫梨爛盡
無人喫何事韓君去不歸

武帝徒勞厭暮年不曾清淨不精專上元少女
絕還往滿竈丹成白玉煙

百辟朝回閉玉除露風清宴桂花疏西歸使者
騎金虎鞞鞞垂鞭唱步虛

南丰闌珊北斗稀茅君夜着紫霞衣朝騎白鹿
趁朝去鳳押笙歌逐後飛

焚香獨自上天壇桂樹風吹玉簡寒長怕嵇康
乏僊骨與將僊籍再尋看

冰屋朱扉曉未開誰將金策扣瓊臺碧花紅尾
小僊大開吠五雲嗔客來

酒醺春濃瓊艸齊真公欲散醉如泥朱輪軋軋
入雲去行到半天聞馬嘶

白石山中自有天竹花藤葉隔溪煙朝來洞口
圍碁了賭得青龍直幾錢

海水西飛照柏林青雲斜倚錦雲深水風暗入

古山葉吹斷步虛清磬音

玉詔新除沈侍郎便分茅土鎮東方不知今夕
游何處侍從皆騎白鳳皇

洞裏煙霞無歇時洞中天地足金芝月明朗朗
溪頭樹白髮老人相對碁

饑卽餐霞悶卽行一聲長嘯萬山青穿花渡水
來相訪珍重多才阮步兵

東妃閒着翠霞裙自領笙歌出五雲清思密談
誰第一不過邀取小茅君

月影悠悠秋樹明露吹犀簾象牀輕嬪妃久立
帳門外暗笑夫人推酒聲

九天天路入雲長燕使何由到上方玉女暗來
花下立手撥裙帶問昭王

玉皇賜妾紫衣裳交向桃源嫁阮郎爛煮瓊花
勸君喫恐君毛鬢暗成霜

花底休傾綠玉卮雲中含笑向安期窮陽有數
不知數大是人間年少兒

玉色雌龍金絡頭真妃騎出縱閒遊崑崙山上
桃花底一曲商歌天地秋

閒來洞口訪劉君緩步輕擡玉線裙細拍桃花

擲流水更無言語倚彤雲
西漢夫人下太虛九霞裙幅五雲輿欲將碧字

相教示自解盤囊出素書
天上雞鳴海日紅青腰侍女掃朱宮洒花烝葉

瀟清酒待與夫人邀五翁
汗漫真遊實可竒人間天上幾人知周王不信

長生話空使萇弘碧淚垂
青錦縫裳綠玉襠滿身新帶五雲香閒依碧海

攀鸞駕笑就蘇君覓橘嘗

萬壽宮雜記

卷之三

三

二八七

鶴不西飛龍不行。露乾雲破洞簫清。少年僊子說閒事，遙隔彩雲聞笑聲。

洞裏煙深木葉麤。乘風使者降玄都。隔花相見遙相賀，擎出懷中赤玉符。

芝蕙芸花爛漫春。瑞香煙露溼衣巾。玉童私地誇書札，偷寫雲瑤暗贈人。

天上邀來不肯來。人間雙鶴又空回。秦皇漢武死何處，海畔紅桑花自開。

紫羽麾幢下玉京。却邀真母入三清。白龍久住潭相戀，斜倚祥雲不肯行。

鶴叫風悲竹葉疏。誰來五嶺拜雲俱。人間肉馬

無輕步，踏破先生一卷書。

夜降西壇宴已終。花殘月榭霧朦朧。誰遊八海

門前過空洞，一聲風雨中。

忘却教人鎖後宮。還丹失盡玉壺空。恒娥若不媮靈藥，爭得長生在月中。

陽谷先生下宴時。月炎初冷紫瓊枝。淒清金石揭天地，事在世間人不知。

共愛初平任九霞。焚香不出閉金華。白茅成隊難收拾，喫盡溪頭巨勝花。

酒盡香殘夜欲分，青童拜問紫陽君。
月光悄悄笙歌遠，馬影龍聲歸五雲。
海樹靈風吹彩煙，丹陵朝客欲昇天。
無央公子停鸞轡，笑泥嬌妃索玉鞭。
八景風回五鳳車，崑崙山上看桃花。
若教使者沾春酒，須覓餘杭阿母家。
叔卿遍覽九天春，不見人間故舊人。
怪得蓬萊山下水，半成沙土半成塵。
欲飲尊中雲母漿，月明花裏合笙簧。
更教小柰將龍去，便向金壇取阮郎。

海上桃花千樹開，麻姑一去不知來。
遼東老鶴應慵惰，教撥桑田便不回。
昨夜相邀宴杏壇，等閒乘醉走青鸞。
紅雲塞路東風緊，吹破芙蓉碧玉冠。
雲鶴冥冥去不分，落花流水恨空存。
不知玉女無期信，道與畱門却閉門。
采女平明受事回，暗交丹契錦囊開。
欲書密詔防人見，佯喝青虬使莫來。
太一元君昨夜過，碧雲高髻縮婆娑。
手擡玉策紅於火，敲斷金鸞使唱歌。

碧瓦彤軒月殿開。九天花落瑞風來。玉皇欲著
紅龍袞。親喚金妃下手裁。
長房自貴解飛翻。五色雲中獨閉門。看却桑田
欲成海。不知還往幾人存。
赤龍停步彩雲飛。共道真王海上歸。千歲紅桃
香破鼻。玉盤盛出與金妃。
碧海靈童夜到時。徒勞相喚上瓊池。因循天子
能閑事。縱與青龍不解騎。
且欲畱君飲桂漿。九天無事莫推忙。青龍舉步
行千里。休道蓬萊歸路長。

侍女親擎玉酒卮。滿卮傾酒勸安期。等閑相別
三千歲。長憶水邊分棗時。

萬歲蛾眉不解愁。旋彈清瑟旋閒遊。忽聞下界
笙簫曲。斜倚紅鸞笑不休。

去住樓臺一任風。十三天洞暗相通。行厨侍女
炊何物。滿竈無煙玉炭紅。

風動閒天清桂陰。水精簾外冷沈沈。西妃少女
多春思。斜倚彤雲盡日吟。

王母相畱不放回。偶然沈醉臥瑤臺。憑君與向
蕭郎道。教著青龍取妾來。

絳節笙歌繞殿飛。紫皇欲到五雲歸。細腰侍女
瑤花外。爭向紅房報玉妃。
聞君新領八霞司。此別相逢是幾時。妾有一觥
雲母酒。請君終宴莫推辭。
方士飛軒駐碧霞。酒香風冷月初斜。不知誰唱
歸春曲。落盡溪頭白玉花。
方朔朝來到我家。欲將靈樹出丹霞。三千年後
知誰在。擬種紅桃待放花。
水滿桑田白日沈。凍雲乾霰溼重陰。遼東歸客
閒相過。因話堯年雪更深。

朝回相引看紅鸞。不覺風吹鶴鬢偏。好是興來
騎白鶴。文妃爲伴上重天。
公子閒吟八景文。花南拜別上陽君。金鞭遙指
玉清路。龍影馬嘶歸五雲。
一百年中是一春。不教日月輒移輪。金黿頭上
蓬萊殿。惟有人間鍊骨人。
笑擎雲液紫瑤觥。共請雲和碧玉笙。花下偶然
吹一曲。人間因識董雙成。
東皇長女沒多年。從洒金芝到水邊。無事伴他
碁一局。等閒輸却賣花錢。

萬首續集卷之三十五
紅艸青林日半斜。閒乘小鳳出彤霞。路尋故舊
過西谷。因得冰園一尺瓜。
樹下星沈月欲高。前溪水影溼龍毛。洞天雲冷
玉花發。公子盡披雙錦袍。
紫水風吹劍樹寒。水邊年少下紅鸞。未知百一
窮陽數。略請先生止的看。
武皇含笑把金觥。更請霓裳一兩聲。護帳宮人
最年少。舞腰時挈繡裙輕。
瓊樹扶疏壓瑞煙。玉皇朝客滿花前。東風小飲
人皆醉。短尾青龍枕水眠。

彤閣鐘鳴碧鷺飛。皇君催熨紫霞衣。丹房玉女
心慵甚。貪看投壺不肯歸。
崑崙山上自雞啼。羽客爭昇碧玉梯。因駕五龍
看較藝。白鸞功用不如妻。
沙野先生閉玉虛。焚香夜寫紫微書。供承童子
閒無事。教判瓊花餵白驢。
雲隴瓊花滿地香。碧沙紅水遍朱堂。外人欲壓
長生籍。拜請飛瓊報玉皇。
玉洞長春風景鮮。丈人私宴就芝田。笙歌暫向
花間盡。便是人間一萬年。

青童傳語便須回報道麻姑玉棊開滄海成塵
等閒事且乘龍鶴看花來
絳樹彤雲戶半開守花童子怪人來青牛臥地
喫瓊艸知道先生朝未回
石洞沙溪二十年向明杭日夜朝天白磬煙盡
水銀冷不覺小龍牀下眠
紫微淡鎖敞丹軒太帝親談不死門從此百寮
俱拜後走龍鞭虎下崑崙
雲衫玉帶好威儀三洞真人入奏時頻著金鞭
打龍角爲嘖西去上天遲

太子真娥相領行當天合曲玉簫清梨花新折
東風軟猶在縵山樂笑聲

洞裏月明瓊樹風畫簾青室影朦朧香殘酒冷
玉妃睡不覺七真歸海中

青苑紅堂壓瑞雲月明閒宴九陽君不知昨夜
誰先醉書破明霞八幅裙

東溟兩度作塵飛一萬年來會面稀千樹梨花
百壺酒共君論飲莫論詩

滄海令拋卽未能且緣鸞鶴立相仍蔡家新婦
莫嫌少領取真珠三五升

溪影沉沙樹影清人家皆踏五音行可憐三十
六天路星月滿空瓊艸青

北斗西風吹白榆穆公相笑夜投壺花前玉女
來相問賭得青龍許贖無

九天王母皺蛾眉惆悵無言倚桂枝悔不長留
穆天子任將妻妾住瑤池

暫隨鳧伯縱閒遊飲鹿因過翠水頭宮殿寂寥
人不見碧花菱角滿潭秋

新授金書八素章玉皇教妾主扶桑與君一別
三千歲却厭僊家日月長

八海風涼水影高上卿教製赤霜袍蛟絲玉線

難裁割須借玉妃金剪刀

海上風來吹杏枝崑崙山上看花時紅龍錦襜

黃金勒不是元君不得騎

絳闕夫人下北方細環清珮響丁當攀花笑入

春風裏偷折紅桃寄阮郎

題李太尉平泉莊

汪遵

水泉花木好高眠嵩少縱橫滿目前惆悵人間
不平事今朝身在海南邊

戰南城

風沙刮地塞雲愁。平日交鋒晚未休。白骨又霑新戰血。青天猶列舊旄頭。

延平津

三尺晶熒射斗牛。豈隨凡手報冤讐。延平一日為龍處。看取風雲布九州。

項亭

不修仁德合文明。天道如何擬力爭。隔岸故鄉歸不得。十年空負拔山名。

烏江

兵散弓殘挫虎威。單槍匹馬突重圍。英雄去盡

羞容在。看卻江東不得歸。

綠珠

大抵花顏最怕秋。南家歌歇北家愁。從來幾許如春貌。不肯如君墜玉樓。

升僊橋

漢朝卿相盡風雲。司馬題橋衆又聞。何事不如楊德意。解搜賢哲薦明君。

隋柳

夾浪分隄萬樹餘。為迎龍舸到江都。君看靖節高眠處。只向衡門種五株。

楊柳

亞夫營畔柳濛濛
隋主隄邊四路通
攀折贈君還有意
翠眉輕嫩怕春風

桐江

光武重興四海寧
漢臣無不受浮榮
嚴陵何事輕軒冕
獨向桐江釣月明

招隱

罷聽泉聲看鹿羣
丈夫才策合匡君
早攜書劍離巖谷
莫待蒲輪輾白雲

陳宮

椒宮荒宴竟無疑
倏忽山河盡入隋
雷得後庭亡國曲
至今猶與酒家吹

樊將軍廟

玉輦曾經陷楚營
漢皇心怯擬休兵
當時不得將軍力
日月須分一半明

東海

漾舟雪浪映花顏
徐福攜將竟不還
同作危時避秦客
此行何似武陵灘

昭君

漢家天子鎮寰瀛
塞北羌胡未罷兵
猛將謀臣

徒自貴蛾眉一笑塞塵清

五湖

已立平吳霸越功片帆高颺五湖風不知戰國
縱橫者誰似陶朱得始終

澗池

西秦北趙各稱高池上張筵列我曹何事君王
親擊缶相如有劍可吹毛

函谷關

脫禍東奔壯氣摧馬如飛電轂如雷當時若不
聽彈鋏那得關門半夜開

詠酒二首

九醞松醪一曲歌本圖閒放養天和後人不識
前賢意破國亡家事甚多

萬事銷沈向一栢竹門啞軋為風開秋宵睡足
芭蕉雨又是江湖入夢來

蒼頡臺

觀跡成文代結繩皇風儒教浩然興幾人從此
休耕釣吟對長安雪夜鐙

彭澤

鶴愛孤松雲愛山官情微祿免相關栽成五柳

萬首絕句卷之三十五
吟歸去漉酒巾邊伴菊間

杜郵館

殺盡降兵熱血流一心猶自逞戈矛功成若解
求身退豈得將軍死杜郵

細腰宮

鼓聲連日燭連宵貪向春風舞細腰爭奈君王
正沈醉秦兵江上促征橈

瑤臺

僊夢香魂不久畱滿川雲雨滿宮愁直須待得
荆王死始向瑤臺一處遊

吳坂

蹌跼鹽車萬里蹄忽逢良鑿始能嘶不緣伯樂
稱奇骨幾與駑駘價一齊

箕山

薄世臨流洒耳塵便歸雲洞任天真一瓢風入
猶嫌閑何況人間萬種人

息國

家國興亡身獨存玉容還受楚王恩銜冤只合
甘先死何待花間不肯言

梁寺

萬首絕句卷之三十五

立國從來爲戰功。一朝何事卻談空。臺城兵而
無人敵。閒臥高僧滿楚宮。

南陽

陸困泥蟠未適從。豈妨耕稼隱高蹤。若非先主
垂三顧。誰識茅廬一臥龍。

杞梁墓

一叫長城萬仞摧。杞梁遺骨逐妻回。南鄰北里
皆孀婦。誰解堅心繼此來。

夷門

晉鄙兵回爲重難。秦師收旆亦西還。今來不是

兵

無朱亥。誰降軒車問抱關。

汴河

隋皇意欲泛龍舟。千里崑崙水別流。還待春風
錦颿暖。柳陰相送到迷樓。

燕臺

禮士招賢萬古名。高臺依舊對燕城。如今寂寞
無人上。春去秋來艸自生。

聊城

刃血攻聊已越年。竟憑儒術罷戈鋌。田單漫逞
燒牛計。一箭終輸魯仲連。

西河

花貌年年濁水濱，俗傳河伯娶生人。自從明宰投巫後，直至如今鬼不神。

密縣

百里能將濟猛寬，飛蝗不到邑人安。至今閭里逢災沴，猶祝當時卓長官。

昇僊橋

題橋貴欲露先誠，此日人皆笑率情。應訝臨邛沽酒客，逢時還作漢公卿。

破陳

獵獵朱旗映彩霞，紛紛白刃入陳家。看看打砌東平苑，猶舞庭前玉樹花。

白頭吟

失卻青絲素髮生，合歡羅帶意全輕。古今人事皆如此，不獨文君與馬卿。

短歌吟

箭飛鳥兔競東西，貴賤賢愚不夢齊。匣裏有琴樽有酒，人間便是武陵溪。

晉河

風引征帆管吹高，晉君張晏俟雄豪。舟人笑指

千餘客誰是煙霄六翮毛

干將墓

囊籛冰霜萬古聞拍灰松地見餘墳應緣神劍
飛揚久水水山山盡是雲

金谷

晉臣榮盛更誰過常向階前舞翠娥香散豔消
如一夢但畱風月伴煙蘿

王閭廟

為嫌朝野盡陶陶不覺官高怨亦高憔悴莫酬
漁父笑浪交千載詠離騷

易水

七首空磨事不成誤畱龍袂待琴聲斯須卻作
秦中鬼青史徒標烈士名

嚴陵臺

一釣淒涼在杳冥故人飛詔入山扃終將寵辱
輕軒冕高臥五雲為客星

淮陰

秦季賢愚混不分只應漂母識王孫歸榮便累
千金贈為報當時一飯恩

雞鳴曲

萬首絕句 卷之三十五

金距花冠傍舍棲。清晨相叫一聲齊。開關自有
馮生計。不必天明待汝啼。

采桑婦

爲報躊躇陌上郎。蠶饑日晚妾心忙。本來若愛
黃金好。不肖攜籠更采桑。

漁父

棹月眠流處處通。綠簑葦帶混元風。靈均說盡
孤高事。全與逍遙意不同。

越女

玉貌何曾爲浣沙。只圖旬踐獻夫差。蘇臺日夜

惟歌舞。不覺干戈犯翠華。

望思臺

不憂家國任姦臣。骨肉翻爲驀路人。巫蠱事行
冤莫雪。九層徒築見無因。

比干墓

國亂時危道不行。忠賢諫死勝謀生。一沈冤骨
千年後。隴水雖平恨未平。

郢中

莫言白雪少人聽。高調都難稱俗情。不是楚詞
詢宋玉。巴歌猶掩繞梁聲。

北海

漢臣曾此作縲囚，茹血衣毛十九秋。
鶴髮半垂龍節在，不聞青史說封侯。

招屈亭

王閭溺處殺懷王，感得荆人盡縞裳。
招屈亭邊兩重恨，遠天秋色暮蒼蒼。

屈祠

不肯迂回入醉鄉，乍吞忠鯁沒滄浪。
至今祠畔猿啼月，了了猶疑恨楚王。

銅雀臺

銅雀臺成玉座空，短歌長袖盡悲風。
不知僊駕歸何處，徒遣顰眉望漢宮。

斑竹祠

九處煙霞九處昏，一回延首一銷魂。
因憑直節流紅淚，圖得千秋見血痕。

傷春吟

何炎遠

簷上簷前燕語新，柳開花發自傷神。
誰能將我相思意，說與江隈解珮人。

荅龍女

澹蕩春光物象饒，一枝瓊豔不勝嬌。
若能許解

相思珮何羨星天渡鵲橋

催妝二首

玉漏涓涓銀漢清鵲橋新架路初成催妝既要
裁篇訊鳳吹鸞歌早會迎

寶車輾駐彩雲開誤到蓬山頂上來瓊室既登
花得折永將凡骨逐風雷

別墅偶題

蕭徹

新作茅齋野澗東松楸交影足悲風人間歲月
如流水何事頻行此路中

琴中歌

孫玄照

相如曾作鳳兮吟昔被文君會此音今日孤鸞
還獨語痛哉僊子不彈琴

荅孫客

王僊山

鴛鴦相見不相隨籠裏籠前整羽衣但得他時
人放去水中長作一雙飛

贈葛氏小娘子

潘雍

曾聞僊子住天台欲結靈姻愧短才若許隨君
洞中住不同劉阮卻歸來

經故宮女墳有感

聶通志

家國久隨狂虜沒春蕪又向冢頭青如今憶得

當時事為爾傷心一涕零
長郊煙淡月華清因醉荒墳半夜醒
失路孤吟不勝苦暗中應有鬼神聽

贈張神女

沈警

義起曾歷許多年張碩凡得幾時憐
何意今人不如昔暫來相見更無緣

離歌

直值行人心不平那宜萬里阻
閨情只今隴上分流水更泛從來
嗚咽聲

宋洪魏公進萬首唐人絕句卷之三十五

宋洪魏公進萬首唐人絕句卷之三十六

明吳郡趙宦允凡夫稟定

靈巖黃習遠伯傳竄補

七言二十六 晚唐第九

老宮人

劉得仁

白髮宮娃不解悲滿頭猶自插花枝
曾緣玉貌君王寵準擬人看似舊時

省試日上崔侍郎四首

衣上季季淚血痕只將懷抱訴乾坤
如今主聖臣賢日豈致人間一物冤

如病如痴一十秋求名難得又難休回看骨肉
須堪恥一著麻衣便白頭
咸里稱儒愧小才禮闈公道此時開他人何事
虛相指明主無私不用媒
方寸終朝似火燃為求白日上青天自嗟辜負
平生眼不識春光二十季

秋夜作

秋氣滿堂孤燭冷清宵無寐憶山歸窻前月過
三更後細竹吟風似雨微

長門怨

爭得一人聞此怨長門淡夜有妍姝早知雨露
翻相悞只插荆釵嫁匹夫

村中閑步

閑共野人臨野水新秋高樹挂清暉不知塵裏
無窮事白鳥雙飛入翠微

賈婦怨

嫁與商人頭欲白未曾一日得雙行任君逐利
輕江海莫把風濤似妾輕

寄友人

風颯沈思睚忽開塵埃污得是庸才那堪更見

巢松鶴飛入青雲不下來

晏起

日過辰時猶在夢客來應笑也求名浮生自得
長高枕不向人間與命爭

別山居

萬壑千巖景象開登臨未足又須回憑師莫斷
松間路秋月圓時弟子來

馬上別單于

劉許事時太和公主還京
許事罷舉起職

廟謀宏遠人難測公主生還帝感深天下底平
須共喜一時閑事莫驚心

贈從弟谷

此世榮枯豈足驚相逢惟要睚長青從來不愛
王閭死今日憑君莫獨醒

贈道人

長在城中無定業嘗丹磨鏡兩途貧三山來往
尋常事不省曾驚市井人

對月寄同志

霜滿庭中月在林寒鴻頻過又更淡支頤不語
相思坐料得君心似我心

雲

褚載

盡日看雲首不回無心都大似無才可憐允采
一片玉萬里晴天何處來

鶴

欲洗霜翎下澗邊卻嫌菱刺汚香泉沙鷗浦鴈
應驚訝一舉扶搖直上天

長城

秦築長城比鐵牢蕃戎不敢過臨洮焉知萬里
連雲色不及堯階三尺高

弔秦叟

市西樓店金千稱渭北田園粟萬鐘兒被殺傷

妻被虜一身隨駕到三峯

定鼎門

邨鄜城高門倚天九重蹤跡尚依然須知道德
無關鎖一閉乾坤一萬季

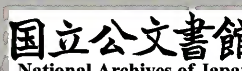
陳倉驛

錦翼花冠安在哉雄飛雌伏盡塵埃一雙童子
應惆悵不見真人更獵來

送僧二首

馬戴

親在平陽憶久歸洪河雨漲出關遲獨過舊寺
人稀識一一松杉老別時



龕中破衲自持行樹下禪牀坐一生來往白雲
知歲久滿山猿鳥曾經聲

秋日送僧志幽歸山寺

禪室繩牀在翠微松間荷笠一僧歸磬聲宗歷
宜秋夜手冷鐙前自衲衣

期王鍊師不至

黃精蒸罷洗瓊杯林下從畱石上苔昨日圍棋
未終局多乘白鶴下山來

贈友人邊遊

有客新從絕塞回自言曾上李陵臺尊前話盡

北風起秋色蕭條胡雁來

山中作

屐齒無泥竹策輕莓苔梯滑夜難行獨開石室
松門裏月照前山空水聲

出塞詞

金帶連環束戰袍馬頭衝雪度臨洮卷旗夜劫
單于帳亂斫胡兒缺寶刀

寄雲臺觀田秀才

雪壓松枝拂石窻幽人獨坐鶴成雙晚來漱齒
敲冰渚閑讀僊書倚翠幢

邊上送楊侍御鞠獄回

獄成冤雪晚雲開
牙角威清塞鴈回
飛將送迎
遙避馬離亭不設勸金盃

射鵬騎

蕃面將軍著鼠裘
酣歌衝雪在邊州
獵過黑山
猶走馬寒鵬射落不回頭

高司馬移竹

叢居堂下幸君移
翠掩燈窗露葉垂
莫羨孤生
在山者無人看著拂雲枝

贈前蘇州崔使君

戰回脫劔縮銅魚
塞鴈迎風避隼旗
欲識前時
為郡政校成上下考新書

涇州聽張處士彈琴

項斯補

邊州獨夜正思鄉
君又彈琴在客堂
髣髴不離
鐙影外似聞流水到瀟湘

贈別

魚在淡泉鳥在雲
從來只得影相親
他時縱有
逢君處應作人間白髮身

對鱸

行到鱸魚鄉裏時
鱸盤如雪怕風吹
猶憐醉裏

萬首絕句

卷之三十一

六

江南路馬上垂鞭學釣時

變鴛鴦東回

崔道融

兩川花捧御衣香萬歲山呼輦路長天子還從
馬嵬過別無惆悵似明皇

釣魚

閑釣江魚不釣名瓦甌斟酒暮山青醉頭倒向
蘆花裏卻笑無端犯客星

西施

苧蘿山下如花女占得姑蘇臺上春一笑不能
忘敵國五湖何處有功臣

馬嵬

萬乘淒涼蜀路歸眼前珠翠與心違重華不是
風流主湘水猶傳泣二妃

羯鼓

華清宮裏打撩聲供奉絲簧束手聽宋實鑿輿
斜谷裏是誰翻得雨淋鈴

寄李左司王季在臺

栢臺蘭省共清風鳴玉朝聯夜被同肯信人間
有兄弟一生長在別離中

梅

萬首絕句

卷之三十一

谿上寒梅初滿枝。夜來霜月透芳菲。清光索寞
思無盡。應待琴尊與解圍。

天台陳逸人

絕粒空山秋復春。欲看滄海化成塵。近拋三井
更深去。不怕虎狼惟怕人。

雪竇禪師

雪竇峯前一派懸。雪竇五月無炎天。客塵半日
洒欲盡。師到白頭林下禪。

谿上遇雨二首

回塘雨脚如綵絲。野禽不起沈魚疑。耕裝釣笠

取未暇。秋田有望從淋漓。

坐看黑雲銜猛雨。噴灑前山此獨晴。忽驚雲雨
在頭上。卻是山前晚照明。

長門怨

長門花泣一枝春。爭奈君恩別處新。錯把黃金
買詞賦。相如自是薄情人。

秋夕

自憐三十未西遊。傍水尋山過卻秋。一夜雨聲
多少事。不思也盡到心頭。

過隆中

萬首絕句

卷之三十一

八

三十三

玄德蒼黃起臥龍鼎分天下一言中可憐蜀國
關張後不見商量徐庶功

關下

百二山河壯帝畿關門何事更開遲應從漏卻
叫文後每度聞鷄不免疑

寒食客中有懷

江上聞鶯禁火時百花開盡柳依依故園兄弟
別來久應到清明猶望歸

谿夜

積雪消來谿水寬滿樓明月碎琅玕漁人拋得

釣筒盡卻放輕舟下急灘

山居臥疾廣利大師見訪

桐谷孫枝已上弭野人猶臥白雲邊九天飛錫
應相誚三到行朝二十年

村墅

正月二月村墅閑餘糧未正人心寬南鄰雨中
揭屋笑酒熟數家來相看

悲李拾遺二首

故友從來匪石心諫多難得主恩淡行朝半夜
煙塵起曉殿吁嗟一鏡沈

古詩集卷之三十六
九
天涯時有北來塵因話宅人及故人也是先皇
能罪已殿前頻得觸龍鱗

題李將軍傳言

猿臂將軍去似飛彎弓不少虜無遺漢文自與
封侯得何必傷嗟不遇時

酒醒

酒醒撥剔殘灰火多少淒涼在此中爐畔自斟
還自醉竹窻淡夜雪兼風

郊居友人相訪

柴門淡掩古城秋背郭緣谿一徑幽不有小園

新竹色君來那肯暫淹留

鏡湖雪霽貽方干

天外曉嵐和雪望月中歸棹帶冰行相逢半醉
吟詩苦應抵寒猿裊樹聲

秋霽

雨霽長空蕩滌清遠山初出未知名夜來江上
如鉤月時有驚魚擲浪聲

謝朱常侍寄貺蜀茶剡紙二首

瑟瑟香塵瑟瑟泉驚風驟雨起鑪煙一甌解卻
山中醉便覺身輕欲上天

百幅輕明雪未融。薛家凡紙漫淡紅。不應點染
閑言語。畱紀將軍蓋世功。

讀杜紫微集

紫微才調復知兵。長覺風雷筆下生。還有在拋
心力處。多於五柳賦閑情。

寓題

海上乘查便合僊。若無僊骨未如船。人間亦有
支機石。虛被聲名到洞天。

寓吟集

陶集篇篇皆有酒。崔詩句句不無杯。醉來已共

身安約。讓卻詩人作酒魁。

溪居即事

籬外誰家不繫船。春風吹入釣魚灣。小童疑是
有村客。急向柴門去卻關。

鷄

買得晨鷄共鷄語。常時不用等閑鳴。溪山月黑
風雨夜。欲近曉天啼一聲。

獻浙東柳大夫

屬城甘雨幾經春。聖主全分付越人。俗罪不知
青瑣貴。江頭爭看碧油新。

楊柳枝詞

霧撚煙搓一索春。季季長似染來新。應須喚作風流線。繫得東西南北人。

楚懷王

宮花一朶掌中開。緩急翻為敵國媒。六里江山天下笑。張儀容易去還來。

對早梅寄友人二首

憶得前季君寄詩。海邊三見早梅詞。與君猶是海邊客。又見早梅花發時。憶得去季有遺恨。花前未醉到無花。清芳一夜

月通白。先脫寒衣送酒家。

歎征人

高駢

心堅膽壯箭頭親。十載沙場受苦辛。力盡路傍行不得。廣張紅旆是何人。

湘妃廟

帝舜南巡去不還。二妃幽怨水雲間。當時珠淚垂多少。直到如今竹尚斑。

赴安南卻寄台司

曾驅萬馬靜江山。風去雲回頃刻間。今日海門南面事。莫教還似鳳林關。

閨怨

人世悲歡不可知，夫君初破黑山歸。如今又獻征南策，早晚催縫帶號衣。

馬嵬驛

玉顏雖掩馬嵬塵，冤氣和煙鎖渭津。蟬鬢不隨鑿駕去，至今空感往來人。

宴犒蕃軍有感

蜀地恩畱馬嵬哭，煙雨濛濛春艸綠。滿睚由來是舊人，那堪更奏梁州曲。

寓懷

關山萬里恨難銷，鐵馬金鞭出塞遙。為問公卿青海畔，幾人歸到鳳林橋。

步虛詞

青谿道士人不識，上天下天鶴一隻。洞門深鎖碧窻寒，滴露研朱點周易。

贈歌者二首

酒滿金船花滿枝，佳人立唱慘愁眉。一聲直入青雲去，多少悲歡起此時。
公子邀歡月滿樓，雙成揭調唱伊州。便從席上風沙起，直待陽關水盡頭。

入蜀

萬水千山音信希，空勞寃夢到京畿。
漫天嶺上頻回首，不見虞封淚滿衣。

邊城聽角

席冥風起鴈聲秋，隴水邊沙滿目愁。
三會五更吹欲盡，不知凡白幾人頭。

渭川秋望寄右軍王特進

長川終日碧潺湲，知道天河與地連。
憑寄兩行朝闕淚，願隨流入御溝泉。

山亭夏日

綠樹陰濃夏日長，樓臺倒影入池塘。
水精簾動微風起，滿架薔薇一院香。

蜀路感懷

蜀山蒼翠隴雲愁，鑿駕西巡陷幾州。
惟有縈回溪澗水，潺湲不改舊時流。

殘春遣興

畫舸輕桡柳色新，摩訶池上醉青春。
不爲青春醉只恐，鶯花也怪人。

春日招賓

花枝如火酒如錫，正好狂歌醉復醒。
對酒看花

高首約名
卷之三
何處好延和閣下碧筠亭

過天威徑

豺狼阬盡卻朝天戰馬休嘶瘴嶺煙歸路嶮巖
今坦蕩一條千里直如弦

對花呈幕中

海棠初發去春枝首唱曾題七字詩今日能來
花下飲不辭頻把使頭旗

寄題羅浮別業

不將真性染埃塵爲有煙霞伴此身帶月長江
好歸去博羅山下碧桃春

塞上曲二首

二季邊戍絕煙塵一曲河灣萬恨新從此鳳林
關外事不知誰是苦心人

隴上征夫隴下魂死生同恨漢將軍不知萬里
沙場苦空舉平安火入雲

廣陵宴次戲簡幙賓

一曲狂歌酒百分蛾眉畫出月爭新將軍醉罷
無餘事亂把花枝折贈人

安南送曹別勅歸朝

雲水蒼茫日欲收野煙淡處鷓鴣愁知君萬里

朝天去為說征南已五秋

對雪

六出飛花入戶時坐看青竹變瓊枝如今好上高樓望蓋盡人間惡路岐

訪隱者不遇

落花流水認天台半醉閑吟獨自來惆悵仙翁何處去滿庭紅杏碧桃開

赴西川途經虢縣作

亞夫重過柳營門路指岷峨隔暮雲紅額少季遮道拜殷勤認得舊將軍

錦城望

蜀江波影碧悠悠四望煙花市郡樓不會人家多少錦春來盡挂樹梢頭

太公廟

青山長在境長新宋寔持竿一水濱及得王師身已老不知辛苦為何人

邊方春興

艸色青青柳色濃玉壺傾酒滿金鍾笙歌嘹亮隨風去知盡關山第幾重

塞上寄家兄

棣萼分張信使希，幾多鄉淚溼征衣。笳聲未斷腸先斷，萬里胡天鳥不飛。

寫懷二首

漁竿消日酒消愁，一醉忘情萬事休。卻恨韓彭與漢室，功成不向五湖遊。

花滿西園月滿池，笙歌搖曳畫船移。如今暗與心相約，不動征旗動酒旗。

池上送春

持竿閑坐思沈吟，釣得江鱗出碧潭。回首看花花欲盡，可憐寥落送春心。

南征叙懷

萬里驅兵過海門，此生今日報君恩。回期直待烽煙靜，不遣征衣有淚痕。

風箏

夜靜弦聲響碧空，宮商信任往來風。依稀似曲才堪聽，又被移將別調中。

平流園席上

畫舸搖煙水滿塘，柳絲輕軟小桃香。卻緣龍節爲縈絆，好是狂時不得狂。

看花

羅鄴

花開只恐看來遲。及到愁如未看時。家在楚鄉
身在蜀。一季春色負歸期。

柳絮

處處東風撲晚陽。輕輕醉粉落無香。就中堪恨
隋隄上。曾惹龍舟舞鳳凰。

雲

紛紛靄靄遍江湖。得路爲霖豈合無。莫使悠颺
只如此。帝鄉還更援蒼梧。

芳艸

曲江岸上天街裏。兩地縱生車馬多。不似萋萋

南浦見。晚來煙雨半相和。

出都門

青門春色一花開。長到花時把酒杯。自覺無家
似潮水。不知歸處去還來。

水簾

萬點飛泉下白雲。似簾懸處望疑真。若將此水
爲霖雨。更勝長垂隔路塵。

賞春

芳艸和煙暖更青。閑門要路一時生。季季點檢
人間事。惟有春風不世情。

萬首絕句卷之三十六
歎平泉春

生前幾到此亭臺
尋歎投荒去不回
若使春風會人意
花枝盡合向南開

長安春雨

兼風颯颯灑皇州
能滯輕寒與勝遊
半夜五侯池館裏
美人驚起爲花愁

駕蜀回

上皇西幸卻歸秦
花木依然滿禁春
惟有貴妃歌舞地
月明空殿鎖香塵

河湟

河湟何計絕烽煙
免使征人更戍邊
盡放農桑無一事
遣教知有太平年

聞子規

蜀魄千季尚怨誰
聲聲啼血向花枝
滿山明月東風夜
正是愁人不寐時

江帆

別離不獨恨蹄輪
渡口風帆發更頻
何處青樓方凭檻
半江斜日認歸人

望仙

千金壘土望三山
雲鶴無蹤羽衛還
若說神僊

求便得茂陵何事在人間

放鷓鴣

好倚青山與碧谿刺桐毛竹待雙棲花時遷客
傷離別莫向相思樹上啼

宮中二首

芳艸長含玉輦塵君王遊幸此中頻今朝別有
承恩處鸚鵡飛來說似人
雖然自小屬梨園不識先皇玉殿門還是當時
歌舞曲今來何處最承恩

驪山

風搖巖桂露聞香白鹿驚時出繞墻不向驪山
銷宮殿可知僊去是明皇

梅花

繁如瑞雪壓枝開越嶺吳谿免用裁卻是五侯
家未識春風不放過江來

鴈二首

早背胡霜過戍樓又隨寒日下汀洲江南江北
多離別忍報季季兩地愁
暮天新鴈起汀洲紅蓼花開水國愁想得故園
今夜月幾人相憶在江樓

汴河

煬帝開河鬼亦悲，生民不獨力空疲。至今嗚咽東流水，似向清平怨昔時。

渡江有感

岸落殘紅錦雉飛，渡江船上夕陽微。一枝猶負平生意，歸去何曾勝不歸。

題終南山僧堂

九衢終日見南山，名利何人肯掩關。惟有吾師達真理，坐看雙樹老雲間。

冬夕江上書事

一帶長谿淥浸門，數聲幽鳥啄雲根。松高晝日惟空坐，難得儒翁共討論。

大散嶺

過往長逢日色稀，雪花如掌撲行衣。嶺頭卻望人來處，特地身疑是鳥飛。

嘉陵江

嘉陵南岸雨初收，江似秋嵐不煞流。此地終朝有行客，無人一為棹扁舟。

螢二首

水殿清風玉戶開，飛光千點去還來。無風無月

長門夜偏到階前點綠苔
徘徊無燭冷無煙秋逕莎庭入夜天休向書窻
來照字近來紅蠟滿歌筵

吳王古宮井二首

古宮荒井曾平後見說耕人又鑿開拾得玉釵
鐫敕字當時恩澤賜誰來
含青薜荔隨金甃碧砌磷磷生綠苔莫言數尺
無波水曾與如花竝照來

黃河曉渡

大河平野正窮秋羸馬羸僮古渡頭昨夜蓮花

峯下月隔簾相伴到明愁

溫泉

一條春水漱莓苔幾繞玄宗浴殿回此水貴妃
曾照影不堪流入舊宮來

秋怨

夢斷南窻啼曉鳥新霜昨夜下庭梧不知簾外
如珪月還照邊城到曉無

歎別

北來南去幾時休人在允陰似箭流直待江山
盡無路始應拋得別離愁

送春

欲別東風剩黯然亦知春去有明年
世間爭那
人先老更對殘花一醉眠

蠟燭

暖香紅焰一時然
緹幕初垂月落天
堪恨蘭堂
別離夜如珠似淚滴樽前

早行

雨灑江聲風又吹
扁舟正與睡相宜
無端戍鼓
催前去別卻青山向曉時

公子行

金鞍玉勒照花明
過後香風特地生
半醉五侯
門裏出月高猶在禁街行

雞冠花

一枝濃豔對秋光
露滴風搖倚砌傍
曉景乍看
何處似謝家新染紫羅囊

詠鏡

昔歲相宜別有情
千回磨拭始將行
如今漸老
愁無隄把向閑窗卻怕明

流水二首

人間莫謾惜花落
花落明年依舊開
卻最堪悲

是流水便同人。事去無迴。

龍躍虬蟠。旋作潭繞。紅濺綠下。東南春風散入。

侯家去。漱齒花前。酒半酣補

落第東歸

季季春色獨懷羞。強向東歸懶舉頭。莫道還家

便容易。人間多少事。堪愁補

子規

羅隱

銅梁路遠艸青青。此恨那堪枕上聽。一種有冤

猶可報。不如銜石疊滄溟。

焚書院

千載遺蹤一窖塵。路傍耕者亦傷神。祖龍等事

渾乖角。將為詩書活得人。

始皇陵

荒堆無艸樹無枝。懶向行人問昔時。六國英雄

漫多事。到頭徐福是男兒。

浮雲

溶溶曳曳自舒張。不向蒼梧卽帝鄉。莫道無心

便無事。也曾愁殺楚襄王。

早發

北去南來無定居。此生計竟何如。酷憐一覺

唐詩集卷之三十六
平明睡長被雞聲惡破除

香

沈水良材會柏珍博山鑪暖玉樓春憐君亦是
無端物貪作馨香忘卻身

銅雀臺二首

強歌強舞竟難勝
花落花開淚滿繒
只合當季
伴君死免教憔悴望西陵
臺上季季掩翠娥
臺前高樹夾漳河
英雄亦到
分香處能共常人校幾多

自遣

得則高歌失卻休
多愁多恨亦悠悠
今朝有酒
今朝醉明日愁來明日愁

鸚鵡

莫恨雕籠翠羽殘
江南地暖隴西寒
勸君不用
分明語語得分明
出轉難

竹下殘雪

牆下濃陰對此君
小山尖險玉爲羣
夜來解凍
風雖急不向寒城減一分

西施

家國興亡自有時
吳人何苦怨西施
西施若解

南唐書卷之三十六
三十一
傾吳國越國亡來又是誰

姑蘇臺

讓高泰伯開基日賢見延陵復命時未會子孫
因底事解崇臺榭爲西施

金錢花

占得佳名繞樹芳依依相伴向秋光若教此物
堪收貯應被豪門盡斲將

梅

天賜胭脂一抹腮盤中磊落笛中哀雖然未得
和羹便曾與將軍止渴來

四皓廟

漢惠秦皇事已聞廟前高大眼前雲楚王謾費
關心力六里青山盡屬君

煬帝陵

入郭登橋出郭船紅樓日日柳萋萋君王認把
平陳業只換雷塘數畝田

馬嵬坡

佛屋前頭野艸春貴妃輕骨此爲塵從來絕色
知難得不破中原未是人

隋隄柳

隋書卷之三十六

卷之三十六

三十一

三十一

夾岸依依千里遙，路人回首認隋朝。春風未惜
宜華意，猶費工夫長柳條。

孟先生墓

數步荒榛接舊蹊，寒江漠漠艸萋萋。鹿門黃土
無多少，恰到書生冢便低。

秦紀

長策東邊極海隅，鼉鼉奔走鬼神趨。憐君未到
沙丘日，肯信人間有死無。

柳二首

灞岸晴來送別頻，相偎相倚不勝春。自家飛絮

猶無定，爭解垂絲絆路人。

一簇青煙鎖玉樓，半垂欄畔半垂溝。明季更有
新條在，繞亂春風卒未休。

王濬墓

男兒未必盡英雄，俱到時來命即通。若使吳都
由王氣，將軍何處立殊功。

京中晚望

心如野鹿跡如萍，漫向人間性一靈。往事不知
多少夢，夜來和酒一時醒。

偶興

逐隊隨行二十春。曲江池畔避車塵。如今贏得將衰老，閑看人間得意人。

題僧院

日夜潮聲送是非。一回登眺一忘機。憐師好事無人見，不把蘭牙染褐衣。

圍城偶作

東望陳留日欲曛。每因刀筆想夫君。自從郭泰碑銘後，只見黃金不見文。

宿紀南驛

策蹇南游憶楚朝。陰風淅淅樹蕭蕭。不知無忌

姦邪骨，又作何山野葛苗。

偶題

鍾陵醉別十餘春。重見雲英掌上身。我未成名君未嫁，可能俱是不如人。

故都

江南江北兩風流。一作迷津一拜侯。至竟不如隋煬帝，破家猶得到揚州。

寄竇處士二首

蘭亭醉客舊知聞。欲問平安隔海雲。不是金陵錢大尉，世間誰肯更容身。

鼇背樓臺拂白榆此中槎客亦踟躕牢山道士
無僊骨卻向人間作酒徒

蜂

不論平地與山尖無限春光盡被占采得百花
成蜜後不知辛苦為誰甜

七夕

月帳星房次第開兩情惟恐曙光催時人不用
穿針待沒得心情送巧來

羅敷水

用楚田春試駐征車問水濱數樹枯桑

雖不語思量應合識秦人

嚴陵灘

中都九鼎動英髦漁釣牛簑且遁逃世祖升遐
夫子死原陵不及釣臺高

華清宮

樓殿層層佳氣多開元時節好笙歌也知道德
勝堯舜爭柰楊妃解笑何

簾二首

疊影重紋映畫堂玉鉤銀燭共熒煌會應得見
神僊在休下真珠十二行

翡翠佳名世共稀。玉堂高下巧相宜。殷勤為囑
纖纖手。捲上銀鈞莫放垂。

韋公子

擊箸狂歌慘別顏。百年人事夢魂間。李將軍自
嘉聲在。不得封侯亦是閑。

中秋不見月

陰雲薄暮上空虛。此夕清光已破除。只恐異時
開霽後。玉輪依舊養蟾蜍。

望思臺

芳艸臺邊魂不歸。野煙喬木弄殘暉。可憐高祖

清平業。畱與閑人作是非。

鷺鷥

斜陽澹澹柳陰陰。風裊寒絲映水深。不要向人
誇潔白。也知常有羨魚心。

書淮陰侯傳

寒鏡挑盡見遺塵。試瀝椒漿合有神。莫怪高皇
不終始。滅秦謀項是何人。

竹

籬外清陰接藥欄。晚風交戛碧琅玕。子猷沒後
知音少。粉節霜筠漫歲寒。

正月七日立春

一二三四五六七萬木生芽是今日遠天歸鴈
拂雲飛近水遊魚迸冰出

春風

也知有意吹噓切爭奈人間叢惡分但是糝糠
微細物等閑擡舉到青雲

杏花

暖氣潛催次第春梅花已謝杏花新半開半落
閑園裏何異榮枯世上人

中秋不見月

風簾淅淅漏鐙痕一半秋先此夕分天為素娥
嬌怨苦併教西北起浮雲

感弄猴人賜朱紋

十二三季就試期五湖煙月奈相違何如買取
猢猻弄一笑君王便著緋

鎮海軍所貢

筵前飛雪扇前塵千里移添上苑春他日丁寧
柿林院莫宣恩澤與閑人

席上歌水調

餘聲宛宛拂庭梅通濟渠邊去又回若使煬皇

高首絕句卷之三十六
魂魄在爲君應合過江來

宿金山寺

柅盤蛟蜃路藤蘿四面無塵輟掉過得似吾師
始惆悵耶前終日有風波

董仲舒

災變儒生不合聞謾將刀筆指乾坤偶然畱得
陰陽術卻閉南門又北門補

王夷甫

把得閑書坐水濱讀來前事亦酸辛莫言麈尾
清譚柄壞卻淳風是此人補

賈游

館陶園外雨初情繡轂香車入鳳城八尺家僮
三尺箠何知高祖要蒼生補

書懷

釣船拋卻異鄉來擬向何門用不才日晚獨登
樓上望馬蹄車轍滿塵埃補

韓信廟

剪項移秦勢自雄布衣還自負漢功寡妻雅女
俱堪悵休把餘楹奠荆通補

青山廟

高首絕句

卷之三十六

三

三十三

市蕭聲咽跡崎嶇雪恥酬恩此丈夫伯主兩忘
時亦異不知魂鬼更歸無補

贈無相禪師

人人盡道事空王心裏忙于市井忙惟有馬堂
山上客死門生路兩相忘補
尚書偶建小樓特摘麗藻絕句不設稱揚

三首

結構叨馮柱石材敢期幢蓋此徘徊陽春曲調
高難和盡日焚香倚隗臺補
玳簪珠履愧非才時凭欄杆首重回只待淮妖

剪除後別傾卮酒賀行臺補

欄檻初城愧楚才不知星彩尚迂回風流孔令
陶鈞外猶記山妖逼小臺補

亂中偷路入故鄉

裴說

愁看賊火起諸烽偷得餘程悵望中一國半爲
亡國盡數城俱作古城空

薔薇

一架長條萬朶春嫩紅深綠小窠勻只應根下
千季土曾葬西川織錦人

春日山中竹

萬首絕句

數竿蒼翠擬龍形。峭拔須教此地生。無阻野花
開不得。半山寒色與春爭。

柳

高拂危樓低拂塵。灞橋攀折一何頻。思量卻是
無情樹。不解迎人只送人。

嶽陽兵火後題僧舍

十季兵火真多事。再到禪扉卻破顏。惟有兩般
燒不得。洞庭湖水老僧閑。

比紅兒詩一百首

紅兒姓杜氏

羅虬

姓氏看侵尺五天。芳名占斷百花鮮。馬嵬好笑

當時事。虛賺明皇幸蜀川。

金谷園中花正繁。墜樓從道感深恩。齊奴恰是
來東市。不爲紅兒死更冤。

陷却平陽爲小憐。周師百萬戰長川。更教乞與

紅兒貌。舉國山河不直錢。

一曲都緣張麗華。六宮齊唱後庭花。若教比竝

紅兒貌。枉破當時國與家。

樂營門外柳如陰。中有佳人畫閣深。若是五陵

公子見。買時應不啻千金。

青絲高綰石榴裙。腸斷當筵酒半醺。置向漢宮

圖畫裏入胡應不數昭君

斜凭欄杆醉態新歛眸微盼不勝春當時若遇

東昏主金葉蓮花是此人

匡匝千山與萬山碧桃花下景長閑神僊得似

紅兒貌應免劉郎憶世間

越山重疊越谿斜西子休憐解浣紗得似紅兒

今日貌肯教將去與夫差

詔下人間選好花月眉雲髻盡名家紅兒若向

當時見繫臂先封第一紗

鋒鏑縱橫不敢看淚垂玉筋助正汎瀾應緣近似

紅兒貌始得深宮奉五官

金縷濃熏百和香臉紅眉黛入時粧當時若向

喬家見未敢將心在窈娘

通宵甲帳散香塵漢帝精誠禮百神若見紅兒

醉中態也應休憶李夫人

拔得芙蓉出水新魏家公子信才人若教瞥見

紅兒貌不肯畱情賦洛神

芳姿不合竝常人雲在遙天玉在塵因事愛思

荀奉倩一生閑坐在傷神

筆底如風思涌泉賦中休漫說嬾娟紅兒若在

東家住不得登牆爾許季

一抹濃紅傍臉斜妝成不語獨攀花當時若是

逢韓翃未必羶蹤在賈家

樹裊西風日半沈地無人跡轉傷心阿嬌得似

紅兒貌不費長門買賦金

五雲高捧紫金堂花下投壺侍玉皇從道世人

都不識也應知有杜蘭香

戲水源頭指舊蹤當時一笑也難逢紅兒若爲

回桃臉豈比連催舉五峰

虢國夫人照夜璣若爲求得與紅兒醉和香態

濃春裏一樹繁花偃繡幃

知有持盈玉葉冠剪雲裁月照人寒若使紅兒

風帽戴直似瑤池會上看

明媚何曾讓玉環破瓜季幾百花顏若教貌向

南朝見定卻梅妝似等閑

世事悠悠未足稱懶將閑事更爭能自從命向

紅兒斷不欲畱心在裂繒

自隱新從夢裏來嶺雲微步下陽臺含情一向

春風笑羞殺凡花盡不開

捨卻青娥換玉鞍古來公子苦無端莫言一匹

追風馬天驥牽來也不看
檻外花低瑞露濃夢魂驚覺暈春容憑君細看
紅兒貌最稱嚴妝待曉鐘
薄羅輕剪越谿紋鷓翅低從兩鬢分料得相如
偷見面不應琴裏挑文君
南國東鄰各一時後來惟有杜紅兒若教楚國
宮人見羞把鬢身竝柳枝
照曜金釵簇膩髮見時直向畫屏間黃姑阿母
能判剖十斛明珠也是閑
輕小休誇似燕身生來占斷紫宮春漢皇若遇

紅兒貌掌上無因著別人

鸚鵡娥如裊露紅鏡前眉樣自淡宮稍教得似
紅兒貌不嫁南朝沈侍中

擬將心地學安禪爭奈紅兒笑靨圓何物把來
堪比竝野塘初綻一枝蓮

浸艸漂花遶檻香最憐穿度樂宮妝殷勤畱滯
緣何事曾照紅兒一面妝

雕陰舊俗逞嬋娟有箇紅兒賽洛川常笑世人
多誑誕今朝自見火中蓮

渡口諸儂樂未休竟陵西望路悠悠石城有箇

紅兒貌兩槩無因迎莫愁

誰向溪山識大僊勸人山下引春泉定知不及
紅兒貌在卻工夫漑玉田

傾國傾城總絕倫紅兒花下認真身十季東北
看燕趙罪冷何曾見一人

今時自謂不諳知前代由來事見爲一笑陽城
人便惑何堪教見杜紅兒

京口喧喧百萬人競傳河鼓謝星津奈花似雪
爭簪髻今日妖容是後身

青史書來未是真可知纖智卻狂秦再三爲謝

齊王后要解連環別與人
繡帳鴛鴦對刺紋博山微暖麝微熏詩人若有

紅兒貌悔道當時月墜雲
薄粉輕朱取次施大都端正亦相宜只如花下

紅兒態不藉城中半額眉
妝成渾欲認前朝金鳳雙釵逐步搖未必暮容

宮裏伴舞風歌月勝纖罽
琥珀釵成恩正深玉兒妖惑蕩君心莫教回首

勻妝面始覺曾虛擲萬金
自有開花一面春臉檀眉黛一時新殷勤爲報

梁家婦休把啼妝賺後人
輕梳小髻號慵來巧中君心不用媒可得紅兒
拋醉睚漢皇恩澤一時回
千里長江旦暮潮吳都風俗尚纖腰周郎若見
紅兒貌料得無心念小喬
月落潛奔暗解攜本心誰道欲單棲還緣交甫
非良偶不肯終身作弄妻
漢皇曾識許飛瓊寫向人間作畫屏昨日紅兒
簾下見大都相似更娉亭
魏帝休誇薛夜來霧綃雲縠稱身裁紅兒秀發

君知否倚檻繁花帶露開

曉日雕梁燕語頻見花難可比他人季季媚景
歸何處長作紅兒面上春

逗玉濺盆浴殿開邀恩先賜夜明苔紅兒若是
三千數多少芳心似死灰

畫簾垂地紫金牀暗引芊車駐七香若是紅兒
此中佳不勞鹽篠灑宮廊

蘇小輕勻一面妝便畱名字著錢塘藏鴉門外
諸季少不識紅兒未是狂

一首長歌萬恨來惹愁漂泊水難回崔徽有底

多頭面費得微之爾許才

昔季黃閣識奇章。凌說真珠似窈娘。若是紅兒

夜淡態便應休說繡衣裳。

鳳折鶯離恨轉淡。此生難負百季心。紅兒若向

隋朝見破鏡。無因更重尋。

行縮穠雲立駐軒。我來猶愛不成冤。當時若見

紅兒貌。未必形相有此言。

總似紅兒媚態新。莫論千度笑爭春。任伊孫武

心如鐵。不便軍前殺此人。

暖塘爭赴蕩舟期。行唱菱歌著豔詞。為問東山

謝丞相。可能諸妓勝紅兒。

吳興皇后欲辭家。澤國宮臺展絳霞。今日紅兒

貌傾國。恐須真宰別開花。

陌上行人歌黍離。三千門客欲何之。若教麤及

紅兒貌。爭肯樓前斬愛姬。

休話如臯一笑時。金髻中臆錦離披。陋容枉把

雕弓射。射盡春禽未展眉。

長恨西風送早秋。低眉淡念嫁牽牛。若同人世

長相對。爭作夫妻得到頭。

謝娘休漫逞風姿。未必娉婷勝柳枝。聞道只應

朝落絮何曾得似杜紅兒

總傳桃葉渡江時只爲王家一首詩今日紅兒
自堪賦不須重唱舊來詞

巫山洛浦本無情總爲佳人便得名今日雕陰
有神豔後來公子莫相輕

幾拋雲髻恨金墉淚洒花顏百戰中應有紅兒
些子貌卻言皇后長深宮

倚檻還應有所思半開香閣見嬌姿可中得似
紅兒貌若遇韓朋好殺伊

曉向紗窗與畫眉鏡中長欲助嬌姿若教得似
紅兒貌走馬章臺任道遲

鍊得霜華助翠鈿相期朝謁玉皇前依稀有似
紅兒貌方得吹簫引上天

重門深掩幾枝花未勝紅兒莫大誇玉柄不能
探物理可能虛上短轅車

前代休憐事可竒後來還出有光暉爭知晝臥
紗窻裏不有神人覆玉衣

羽化嘗聞赴九天只疑塵世是虛傳自從一見
紅兒貌始信人間有謫僊

從道長陵小市東巧將花貌占春風紅兒若是

同時見未必伊先入紫宮

人間難免是淡情命斷紅兒向此生何似前時

李丞相枉拋才力為鶯鶯

鳳舞香飄繡幕風暖穿馳道百花中還緣有似

紅兒貌始得迎將入漢宮

休道將軍出世才盡驅諸妓下歌臺都緣沒箇

紅兒貌致使輕教後閣開

馮媛須知住漢宮將身只是解當熊不聞有貌

傾人國爭得今朝更比紅

能將一笑使人迷花豔何須上大隄疎扇便同

巫峽路洛川真是武陵谿

辭輦當時意可知寵淡還恐寵先衰若教得似

紅兒貌占卻君恩自不疑

三吳時俗重風光未見紅兒一面妝好寫妖嬈

與教看便應休更話真娘

波平楚澤浸星辰臺上君王宴早春畢竟章華

會中客冠纓虛絕為何人

紅兒不向漢宮生便使雙成漫得名疑是麻姑

惱塵世暫教微步下層城

天碧輕紗只六銖宛風含露透肌膚便教漢曲

爭明媚應沒心情更弄珠

共嗟含恨向衡陽方寸花菱寄沈郎不似紅兒

些子貌當時爭得少季狂

淺色桃花亞短牆不因風起也聞香凝情盡日

君知否還似紅兒淡薄妝

火色櫻桃摘得初僊宮只有世間無凝情盡日

君知否真似紅兒口上朱

宿雨初晴春日長入簾花氣靜難忘凝情盡日

君知否真似紅兒舞袖香

初月纖纖映碧池池波不動獨看時凝情盡日

君知否真似紅兒罷舞眉

濃豔濃香雪壓枝裊煙和露曉風吹紅兒被掩

妝成後含笑無人獨立時

樓上嬌歌裊夜霜近來休數踏歌娘紅兒慢唱

伊州遍認取輕敲玉韻長

金粟妝成扼臂環舞腰輕轉瑞雲間紅兒生在

開元末羞殺新豐謝阿蠻

君看紅兒學醉妝袴裁宮纈研裙長誰能更把

閑心力比竝當時武媚娘

梳子同心裊露垂折來深恐没人知花前醉容

頻相問不贈紅兒贈阿誰

雲間翡翠一雙飛水上鴛鴦不暫離寫向人間
百般態與君題作比紅詩

舊恨長懷不語中幾回偷淚向春風還緣不及
紅兒貌卻得生教入楚宮

一舸春深指鄂君好風從度水成紋越人若見
紅兒面繡被應羞徹夜熏

花落塵中玉墮泥香魂應上窈娘隄欲知此恨
無窮處長倩城烏夜夜啼

宋洪魏公萬首唐人絕句卷之三十六

終

