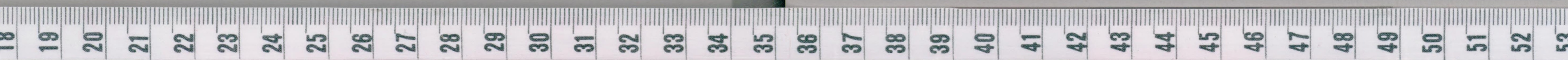
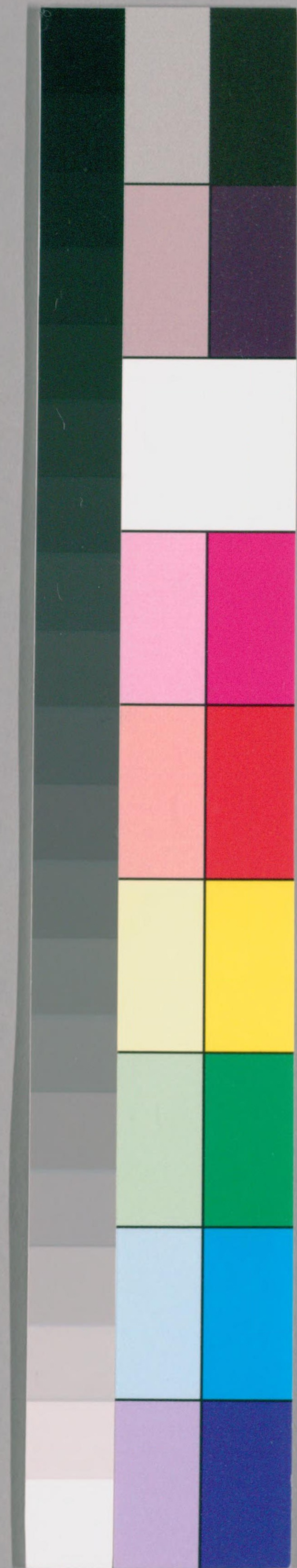


廣東新語

二

特  
1611



国立国会図書館 タイトル『廣東新語28卷』 請求記号 特1-1611

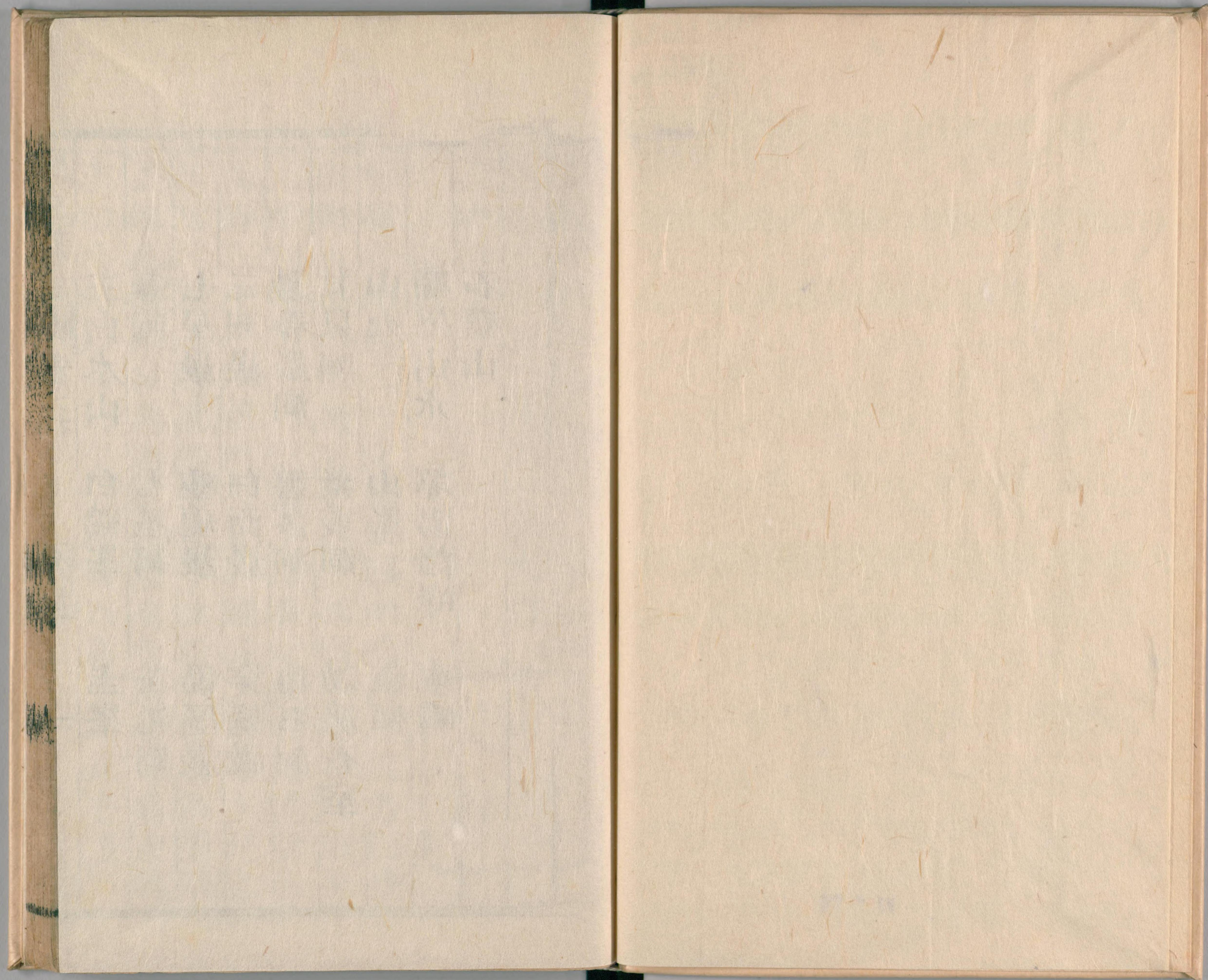
ガラス使用



特1  
1611

27 7.11





国立国会図書館 タイトル『廣東新語28卷』 請求記号 特1-1611

ガラス使用



三白水山 白鶴峯 圭峯

春岡 七星岡 茶托岡

七星巖 璽龍巖 揚歷巖

三洲巖 白面巖 穿鏡巖

陽春巖洞 碧落洞 穗石洞

甘泉洞 紫霞洞 泐溪石室

山火 山影 南嶺

端州山水 韶陽諸峰 東嶠

石礪山

廣東新語卷三

番禺 屈大均

山語

梅嶺

白井氏藏書

翁山 文庫

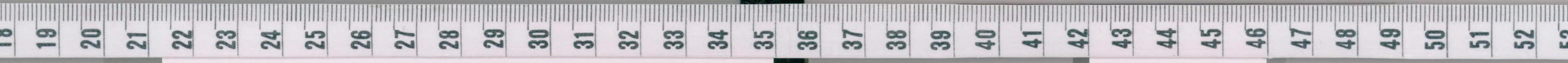


梅嶺者南嶽之一支星經曰南戒門戶漢書曰臺  
山輿地志曰臺嶺其名不一其曰秦關者以始皇  
三十四年所適治獄吏不直者所築也南康記云  
南野二十里至橫浦有秦時關其下曰塞上是也  
南越呂嘉叛殺漢將軍韓千秋函封使者節置塞  
上卽此故又曰漢塞也曰東嶠者以居五嶺東偏  
也曰臺者以高而平曰嶠者以高而峭銳臺專言

廣東新語

山語

元





梅嶺嶠則兼言五嶺也五嶺一嶺也其在東則為  
梅嶺也然自昔皆以梅嶺為五嶺之第一嶺也五  
嶺皆越門若臺關則秦所築故亦曰秦南門也漢  
之北塞至寒門南塞至暑門臺關又暑門之大者  
也以其山曰臺山故關亦曰臺關又曰橫浦關而  
梅嶺之名則以梅銷始也銷本越句踐子孫與其  
君長避楚走丹陽臯鄉更姓梅因名臯鄉曰梅里  
越故重梅向以梅花一枝遺梁王謂珍於白璧也  
當秦并六國越復稱王自臯鄉踰零陵至於南海  
銷從之築城滇水上奉其王居之而銷於臺嶺家  
焉越人重銷之賢因稱是嶺曰梅嶺其曰大庾嶺

者漢元鼎五年樓船將軍楊僕出豫章擊南越裨  
將庾勝城而戍之故名大庾其東四十里勝弟所  
守名小庾是則嶺名梅以銷嶺名庾以勝兄弟秦  
之時嶺名梅漢之時嶺名庾也然漢時亦稱梅嶺  
史記云漢破番禺東越兵不至楊僕請從便擊之  
上令屯豫章梅嶺以待命餘善聞之遂反入白沙  
武林梅嶺殺三校尉上乃遣僕出武林王溫舒出  
梅嶺擊之是也然此或豫章梅嶺也史記索隱云  
豫章三十里有梅嶺在洪崖山當古驛道要之梅  
嶺皆以銷名非以梅蓋銷奉其王自梅里至豫章  
又至臺山亦名臺山曰梅嶺其姓為梅復從梅里



至以臺山爲梅嶺猶之乎以臯鄉爲梅里也然銷之王亦姓梅則梅嶺又非以銷名蓋以銷之王名也今俗稱梅嶺爲越王山人皆以爲趙佗不知乃銷之王故治故予詩云禺峽本因黃帝子梅關亦以越王孫而世乃謂陸凱折梅寄友嶺遂名梅因築折梅亭其上謬矣嶺有紅梅驛驛有城當嶺路之半累石爲門南北以此爲中相傳銷所家在焉自驛至嶺頭六十里爲梅關從大庾縣而南者望關門兩峯相夾一口哆懸行者屈曲穿空如出天井從保昌而北者一路岡阜綿亘巖磴傾斜梅與松石相亞澗林間或蔽或見偃松大皆合抱或數百或千年物有張文獻手澤存焉關路乃文獻所闢行者歌之以關出入甚易號爲人關以與西粵北流鬼關相對鬼鬼方也在西爲陰故曰鬼方東陽故曰人故梅關一名陽門

臘嶺

五嶺之第二嶺在郴州南境曰騎田騎田之支曰臘嶺在乳源西境壁立峭拔高四百餘仞周三十里蓋天所以分騎田之險者大嶺爲騎田而臘嶺其小者也曰臘嶺者以乳源在萬山中風氣高涼於粵地暑濕不類是嶺尤寒盛夏凜冽如臘也一日摺嶺以嶺高不可徑度從嶺邊折疊而行如往



如復故曰摺也又西北境有關春嶺嶺之左爲梅花峒山谷陰寒夏多積雪梅花繁盛亞梅關一名小梅嶺一曰梅花路亦曰小嶺蓋又以梅嶺爲大嶺也初梅嶺未關小嶺爲西京孔道韓昌黎赴潮時以昌樂瀧險惡舍舟從陸道出乳源藍關藍關或卽此小嶺也梅嶺自張文獻開鑿山川之氣乃疏通與中州清淑相接蕩然坦途北上者皆繇之矣予嘗謂昔稱五嶺以人迹所絕車馬不通天地所以隔內外故尉佗絕新道拒三關而盜兵卽不得至今梅嶺之旁連峯疊嶂間小徑紛紜束馬懸車縱橫可度雖使千夫扞關萬人乘塞而潛襲之

師已至雄州城下又况郴之臘嶺與連之星子朱岡皆可以聯鑣徑入乎雄州居五嶺之首爲二廣衝韶石聳其南大庾峙其北豫章吳楚閩越皆以此一關爲限誠東南天地一大樞鍵非僅爲嶺表第一門也或謂任囂稱番禺負山險阻南海東西數千里蓋秦時以負北一帶爲番禺其南皆爲南海佗移檄告橫浦陽山湟谿關乃備粵之北門漢五將軍或出桂陽下滙水或出豫章下橫浦出零陵或下離水或抵蒼梧或發夜郎兵下牂牁江而咸會番禺此則粵之門戶俱入矣其東則隔於東越此東越王餘善所爲請以卒八千從樓船將軍



至揭陽以海風波爲解也橫浦之道爲直故楊僕先陷尋陝石門桂陽繇衡嶽下稍紆淺故道遠後期觀於此則所以爲越守者不難矣予曰雖然夫以南越竊據爲雄已歷世五王歷年九十有三矣天將以土地歸神華爲衣冠文物之區所以愛斯民也甚厚使建德呂嘉善守終亦覆亡故劉鋹時廣人見羣星北流知爲舉國歸中原之兆天之所廢雖阻險無所用之故曰固國以德

五嶺

唐李侗以衡陽爲五嶺門以五嶺之中皆南嶽之奧室也南嶽君也羅浮其東諸侯也羅浮分南嶽

之司以治五嶺而朱明洞與南嶽之朱陵洞相通則羅浮者南嶽之神氣所聚者也南嶽之都在南嶽而離宮別館在羅浮故亦稱羅浮爲南嶽北之太行西嶽之臂也南之五嶺南嶽之臂也然五嶺以大庾爲首則始安臨賀桂陽揭陽又大庾之臂也故予詩五嶺南拖衡嶽臂迢遙直與海天長

或謂臺城之嶠在大庾騎田之嶠在桂陽都龐之嶠在九真萌渚之嶠在臨賀越城之嶠在始安是嶺有五而廣東得其一廣西得其三湖廣亦得其一然騎田今屬陽山去陽山城北二里一名黃岑



卽古湟溪關也則廣東得嶺之二矣又乳源西五里有臘嶺爲五嶺之一亦名騎田連揭陽而言則廣東又得嶺之三

五嶺之稱始史記張耳傳曰秦南有五嶺之戍師古曰西自衡山南東窮海一山之限耳而別標五者裴淵廣州記曰大庾始安臨賀桂陽揭陽是爲五嶺鄧德明南康記曰大庾一桂陽騎田二九真都龐三臨賀萌渚四始安越城五輿地記一曰臺嶺一曰塞上卽大庾也二曰騎田三曰都龍四曰萌渚五曰越嶺方以智謂九真太遠當以裴說爲是王伯厚曰騎田卽郴州臘嶺都龐卽道州永明

嶺毗渚卽道州白芷嶺則道州有二可疑也大抵五嶺不一五嶺之外其高而橫絕南北者皆五嶺不可得而名也

三峽

自英德至清遠有三峽一曰中宿一曰大廟一曰滇陽大廟介二峽之間尤險陜故尉佗築萬人城於此漢楊僕先陷尋陝姚氏云尋陝在始興三百里地近連口卽此然其險蓋與蜀異蜀三峽其險在灘粵三峽其險在峽自臯石山而下危巒峻巘爲鐵步障爲玉屏凡數百里不斷其中宿者有南北二禺南禺峯三十有六北禺少其四峯峯相





抱一水縈廻而出水如環肉北禺爲之好而北禺  
 之山且憩南禺之山且行行而南以東至廣州爲  
 白雲諸峯又東至海上爲羅浮其憩者聳而爲峯  
 兩兩壁合鑱銳絕特望之若攢玉插天其下蒼磴  
 屈盤菁叢茂密臨危飛石與古木互相撐拒往往  
 有崩陷之患蓋粵山之第一嶮南禺路陡絕挽舟  
 者率從北禺衣鈎竿罽乍却乍前至滇陽路益緊  
 束彼此繩索相牽騰藉而上踈血沾漑利石往往  
 至劇陳巖野先生詩云雙峯若人立舉手相攀摘  
 步障四十里愷崇勢均敵磴道雖新鑿猿猴苦絕  
 壁往年習牽夫山鬼至今嗅其險如此大廟峽一

曰香爐當虞夫人廟右有一峯狀若香爐故名其  
 前有二小峯曰獅子眠芋橫當灣環之間舟人畏  
 之歌曰朝見眠芋佑客燒香暮見獅子梢公化紙  
 自此至清溪濛裏二驛一路多虎又歌曰清溪濛  
 裏早眠晏起而中宿峽往時嘗有潮至經宿乃返  
 予則歌曰潮上飛來一宿卽廻飛來潮上二禺皆  
 響峽中又有望夫臺予歌曰望夫臺儂今化爲石  
 郎且不須廻望夫臺一名望夫山又歌曰望夫山  
 儂雖化爲石猶自待郎還自南禺以下有七灣則  
 歌曰一灣復一灣朝流儂淚去暮流郎淚還又歌  
 曰一灣復一灣朝流郎淚去暮流儂淚還蓋皆言

廣東新語 卷三

山誌

六





行旅之苦也凡自韶陽而下先滇陽自廣州而上  
先中宿予歌曰滇陽頭中宿尾中央一峽香爐是  
又歌曰頭中宿尾滇陽香爐一峽是中央峽中復  
多怪石或有兩兩相抄狀如牛鬪者曰牯牛灘則  
歌曰過得牯牛舟子白頭有名龍頭硬者驚背者  
歌曰舟上龍頭一沉一浮舟上驚背一進一退有  
曰獅子角者歌曰水衝石口獅子哮吼水石爭飛  
舟船却走有時灘水甚濁不見石石激水成花乃  
敢行歌曰船行莫行看石花生有名銀瓶釣絲灘  
者則歌曰大銀瓶小銀瓶酒香魚味美沉醉臥沙  
汀又歌曰天晴釣絲短天雨釣絲長但求灘水滿

不用鯉魚嘗有曰磨刀灘者歌曰石爲刀舟爲礪  
朝磨暮磨人與之敝又歌曰舟石相磨舟柁石何  
有曰彈子磯者遠望之一峯銳竦欹壁千仞絕似  
太率南峯之背上有穴亦與蠅蟻穴相似云黃巢  
彈子所穿是中空洞一聲入之如震雷盤旋石腹  
四山傳響壁上花木與石色青白紅紫相間若錦  
屏其南有數十峯亦皆絕壁石乳下滴半空沾濡  
時時墜一巨石與驚湍日夜春擊過此又有數峯  
相連一壁橫出高廣不及彈子磯而迤邐若層城  
蓋皆與彈子磯本一圓峯而削其半以爲壁者此  
巨靈斧鑿之迹也山翠空濛陰者如烟雨晴者如



雲霞為日光所奪不能自主日午色多綠薄暮多  
青青而峯寧千百乃可數越十餘里又一峯若彈  
子磯上有洞曰碧落僧嵌壁為樓俯臨潭水勢甚  
危

二禺

二禺在中宿峽相傳軒轅二庶子長太禺次仲陽  
降居南海與其臣曰初曰武者隱此太禺居峽南  
仲陽居峽北故山名曰二禺在南者曰南禺北曰  
北禺七十有二峯相對一一奇峭而北禺以飛來  
寺尤稱勝繇十九福地坊而上有嘉會亭迤而西  
一崖曰蒼雪異石矗立如疊古瓊老榕橫架其上

輪囷盤攫風管颼颼不絕踰間有軒轅二帝子別  
業祠二禺君二禺君者太禺仲陽也右為山暉堂  
祠二禺臣則初與武也其下復有二帝子讀書臺  
皆邑人朱叔子所建臺旁為飛來新寺折而西地  
稍夷曠有叔子清音樓泉自上行鏘鏘有聲乃子  
瞻所謂仰看泉落珮俯聽石轉轂者四壁多青脂  
石乳及海棠紅躑躅之屬有泉滲出縈紆伏流凡  
九曲可以泛觴左折沿澗而上東望有一瀑布其  
下為淙碧軒子瞻以溪水太峻當少畱之教寺僧  
於軒北作小閘瀦為澄潭使水嘗雷轟雪濺又夏  
秋水暴可為啟閉之節用陰陽家言寺當少裕云





歷磴二百餘級至一洞鑄仙源二字瀑布發源處也下有橋曰流香是爲第三橋沿澗西行竹林中有阮俞逕昔二帝子善音采阮俞之竹吹之鳳凰來集至今月明猶彷彿聞其遺響焉兩厓摩挲皆作翠褐色古木蒼藤垂陰水際烟波隱映中時有漁舸往來篙落一聲巖壑四應是爲石洞最幽之處其巔最高峯林木益深希見天日有一巖廣數百步多鍾乳地下有石棋子大者徑二寸凡百餘枚下爲和光洞安昌期丹竈在焉常產五色榴花折而西爲歸猿洞孫恪妻畱玉環之處也又一巖有古窰器函黃金蛻一具壁上刻秦時五百人避

難於此九字上卽古飛來寺梁普通年二帝子自舒州移至此一角遺於梅關今爲雲封寺粵故有客山二一曰浮一曰逃石有客寺二一曰飛來一曰雲封飛來寺頗多題詠區海目云客帆山寺兩依依聞道飛來便欲飛若使客帆同此寺不煩一宿也能歸予和云潮至胥江力漸微峽門開處野猿歸空王亦愛禺陽好飛寺而今更不飛寺後絕壁有雲隱二字羅隱所篆上嘗生異雲禱之輒雨稱雲臺峯距古寺數里又有一巖內分三洞甚高廣唐時望氣者言南海有靈山產神艸遣使求之果於此得金芝數十莖鏘然作金錢聲因名金芝



巖巖中床几瓶罍悉具一丹井與海眼通石盂中有乳英滿注巖上又有天池二一大一小其水散爲北禺諸泉南禺巔爲縹幡嶺與北禺之巔並高下有鐘樓岡一巨鐘舊懸其上俄飛入水每寺中伐鼓水底鐘隱隱相應今漁者歌有云山上鐘聲水底聞南禺飛落北禺雲謂此也繇岡西折有一洞又數百級有巖二塢三平臺一皆產金粟花泉分數道而下流爲花溪自一灣至于五灣灣盡爲百花洲第五灣上有奇石三疊高五十尺平行而白名瑤臺下有花阡叔子瘞落花之所也二禺皆多水凡山罅輒有流泉迸出而南禺尤多泉所衝

齒崖崩墜斷每爲橋以便牽挽宋時有棧閣七十餘間今易以石礮路如絲繚繞峯麓舟上者百纜樹纏鈎藤罥石乍斷乍連呼號多悽慘聲如哭如輒殺一散爲百百散爲千遠近相應自二禺至滇陽凡三日皆然滇陽峽小而長其西壁益巉巖可蛇行者僅尺許故於東壁鑿梯爲平路滇陽有連州水口出賊大廟峽逕路四通花山鐵山諸寇率從此乘龍艇出每艇二十餘槳首尾如一上下互爲首尾輕捷如飛多用砂砲利器遙見黑烟一點卽已中人又數從廟東殺雞坑而出坑口下又有滄江大燕兩水口及黎峒坑皆賊要衝戍兵往往



廣東新語 卷三  
與通咫尺間輒不赴救哨船塘舖皆在大廟對岸  
不當隘口名爲禦寇實避之

連峽

自涯口西北行有數坻石橫江狀若橋云神人之  
所設灘勢澎怒篙者胸腫痛鉤者手酸十人之力  
嘗不給上一峽不知其名連峽自此始越三十里  
又一峽下有豆豉村望前山如千葉芙蓉半包半  
解解者爲峯巒包者爲石絕與西峯相似峯峯有  
樹樹樹有峯瀑布橫穿而出其不成瀑布者紛披  
四注如雨雪密葉叢箐中有影無聲每與猿鳥幽  
咽此連峽中第一境如此者二十餘里上一峽絕

壁頗寬廣上有石窟數口前後相穿纏藤梯棘從  
峯罅而上人方營治飛巢爲避亂之所自此水益  
灣環難益高石益廉利魚陂高低水車礮擊舟行  
益艱苦旣至陽山縣縣西二里有石刻曰韓文公  
釣磯磯左爲祠一石刻文公像爲南海陳昂所寫  
城絕卑小郭外屋高於城茅茨數十間火烟寥落  
文公所云隔江荒林密箐小吏十餘家鳥言夷面  
今恍然在目也二十里至老牙大理二峽夾壁欹  
疊狀若頽城無數古木支柱石色蒼綠皆作雲水  
紋杉杉茶子諸樹羃之怪藤千尺多有黃猿嘯牽  
而下或戲丸墮之空中猶能翻接柔枝已入暎紗



峽水叩石牝鳴咽有聲水石相吞久之始荅有數  
復巖噴水從風飄滴峽盡猶沾濡不已又入一峽  
名同寇壁之石皆爲白筍芽叢乳歲蕤倒披而下  
有一洞甚大多文石丹青綺分樹影森沉瀑光  
滅駐舟其下久之峽轉峯旋舟層層如入螺尾乍  
出陰崖乍入陽竇淒神寒魄一日不知幾變一潭  
曰龍湫湫旁有三穴甚深水出穴中爲瀑布者二  
上有洞洞中石柱無數自上生下復自下生上望  
之有如堂廈又有小瀑布五六道與峯上諸水相  
連爲大水簾其前有灘灘上爲芊跳峽言峽小芊  
可跳而越也一巨石塞峽沿石角欹側過之一巖

張其口若吸舟狀數里得楞伽峽峽勢欲墮兩岸  
相碰石皆雕鏤通透如破蓮蓬內外有懸乳千萬  
枝長者踰千尺白者成人黑者成物石脈所出者  
色多白石膚所出者多黑有一大瀑布作數折大  
風一激騰躍三四峯乃散一石人傳爲下蘭所化  
旁多篆刻苔蝕不可讀越半里林上又一瀑布參  
差與數折者對土人謂之雙龍灌水水在峽中又  
絕異日光所蕩含艸色則綠含石色則青亦多金  
沙丹礫粼粼可拾自此至銅鼓龍涎二峽皆然龍  
涎峽去連州南五里其水發源九陂流二十里或  
隱不見乃自峽之腰吐一小乳噴薄而出因曰龍



涎予以為此真龍乳易名龍乳峽刻石其上蓋自  
涯口至此峽凡十餘皆絕奇奇在兩壁奇在多瀑  
布奇在水而峽止矣而上灘猶甚峻也

諸峽

嶠南之山自西自北自西北自東北皆兩山相夾  
成峽西自德慶至高要有大湘小湘羚羊三峽北  
自英德至清遠有湏陽香爐中宿三峽西北自樂  
昌平石下六瀧有冷君藍豪二峽東北自連州至  
漣溪口有楞伽羊跳同冠三峽而樂昌二峽尤險  
其險在六瀧六瀧之險在水諸峽之險在山連州  
兼山水之險羚羊峽山水稍平東上揭陽則蓬萊

烏蠻諸灘亦甚險蓋以居上流多石故也柳子厚  
謂楚之南少人而多石石者未化之雷雷者已化  
之石嶠南多石故亦多雷隆冬而雷未收聲新雷  
與故雷常相接也易艮為石反艮則震震始於十  
一月故冬有雷雷者石之反也雷之斧與霹靂礧  
皆石之所為化而未盡化者也其化也多在峽中  
峽中為石之藪故亦為雷之藪

兩三峽

湏陽香爐中宿為北三峽大湘小湘羚羊為西三  
峽從西而下者先大湘從東而上者先小湘小湘  
下二十餘里有小峽曰香爐香爐峽盡為高要城



來二十里則羚羊峽至矣羚羊比大小湘較長漁者歌云長者羚羊短者二湘香爐一峽亦在中央蓋中宿滇陽以香爐峽為中此亦如之或謂香爐即小湘然小湘與大湘本一峽長僅十里其首名大湘其尾故名小湘耳予詩大湘未盡小湘來兩岸叢峯束不開直到羚羊江始放西江倒捲北江廻西江既出羚羊勢乃沛然與北江合為一大川每當夏漲水如萬馬奔騰巖壑盡崩舟與驚濤相為勅敵其性既湍悍又苦峽門隘小稍失勢則帆檣倒下千尺予詩六月滇黔水大來端州城門不敢開左右雙江爭一口白波倒捲失崧臺咽喉最

苦羚羊小水花四飛如白鳥洪濤鼓舞不因風一出峽門成浩淼又云水如奔箭穿霞壁舟與浪花相拒敵千巖萬壑勢將崩一石中流猶盪擊又云北江勢比西江緩水性西江尤勁悍時時一口似龍門萬里飛流束欲斷峽口之西有亭曰束江其上為靈山寺登之俯視建甌水頭十丈排山而下真滔天之勢也

三山

會城中故有三山其在番禺治東南一里者曰番山迤邐而北一里曰禺山其北曰粵秀昔人嘗以堯山及番禺為三山與五嶺並稱今堯山莫知其





處疑卽粵秀也三山之脉自白雲蜿蜒而來爲嶺者數十仞開乍合至城北聳起爲粵秀落爲禺又落爲番禺北番禺南相引如長城勢至珠江而止自劉龔鑿二山以爲宮闕而番禺遂平今郡學有小丘高僅數丈則番山之餘也禺山自譙樓雙闕連西竺至玄覽臺一帶皆是登高望之猶見其盤旋不斷廻抱三城之勢蓋司馬遷所謂番禺一都會劉安所謂一軍處番禺之都任囂所謂番禺負山險阻皆指此三山之中也番禺之名最古山海經云黃帝生禺陽禺號處南海生徭梁徭梁生番禺番禺者貢隅也禺陽禺號者黃帝之庶子也

番禺黃帝之曾孫也則番禺之名以黃帝之曾孫也若中宿之山曰二禺亦曰禺陽則以二庶子也然番禺之山甚大山海經云桂林八樹在番禺東隅禺也又曰南禺之山鷓鴣是出而羅浮記云羅山之頂有桂所謂貢隅之桂貢番也則又以羅山爲番禺也或曰羅浮之西麓爲白雲番禺者白雲之南麓也則白雲羅浮皆可名番禺也山海經注曰丹穴之東是曰南禺之山其廣四千七百三十里有鳳凰鷓鴣或曰南禺謂羅山之南番禺之東也則禺山甚廣大處處皆可名禺山也今會城之禺山雖沒而自清遠至博羅謂皆禺山之所磅礴



焉可也番禺之山甚大故秦漢時以廣州之地總稱番禺不然者城中之番禺二小山特培塿耳昔人合之以名廣州其義何居地理家衆山皆尊小者爲主夫豈其然耶番與賁同音番禺與嶠通作隅史記宅隅夷列子隅谷亦作禺禺之名惟廣州有之而說者謂番禺舊讀馮容故諺有云北人不識番禺南人不識蓋屋然不知又何以讀番禺也西竺山名在今城隍祠後然亦平矣而南海縣治西南有坡山高五六丈俯臨大市亦皆三山之支云粵秀聳拔三十餘丈舊有番禺二山前導今巍然三峯獨峙爲南武之鎮城跨山腰而出下有二

門左曰大北右曰小北中峯之正脈落於越王故宮故都使司署是也山上有朝臺故址相傳臺象北斗爲之圓基千步平頂三畝復道飛軒逶迤曲折是南越王朔望升拜以朝漢自稱蠻尸大長老夫臣佗昧死再拜上書皇帝陛下之處也南越志云熙安縣東南有固岡高數十丈岡西面爲羊腸道尉佗登此望漢而朝宗故曰朝漢臺臺從西歷番禺二山以上石路紆迴廣州記以爲直峭百丈螺道登進是也臺西有歌舞岡乃佗三月三日修禊之處劉龔疊石爲道名曰呼鑾夾栽甘菊芙蓉其間與羣臣遊宴又名此岡曰遊臺臺久廢今但



曰臺岡此三山之大槩也

白雲山

白雲者南越主山在廣州北十五里自大庾逶迤而來既至三城從之者有三十餘峯皆知名每當秋霽有白雲翳鬱而起半壁皆素故名曰白雲其巔爲摩星嶺嶺半有寺亦曰白雲左一溪曰歸龍其上飛流百仞盤舞噴薄陳宗伯潞以爲湖湖東北爲樓館十數所環植荔支梅竹之屬名雲淙別業下有古寺二右景泰左月溪林徑水石皆絕異黎太僕譬之仙女見人散髮垂腰而姿態自遠絕不染烟火之氣亦一說也月溪下有九龍泉流爲

大小水簾志所稱重重挂玉簾處其北爲鶴舒臺安期昔上昇有白鶴舒翅以迎故曰鶴舒又北一里有峯曰寶象上有動石游人叱之輒動前有泉因虎跑而得甚甘其西南五里有太霞洞泰泉之水出焉故有李忠簡玉虹飲澗亭小隱軒及孫典籍白雲山房今皆廢又一里有洞曰玉虹其南曰聚龍岡折而西有宋高宗御書閣又七里爲蒲澗水安期舊居此始皇遣人訪之太白詩所云秦帝如我求蒼蒼向烟霧是也記稱安期將李少君南之羅浮至此澗采菖蒲一寸十二節者服之以七月二十五日仙去今郡人多以是日采菖蒲沐浴



靈泉以祈霞舉而宋時郡守嘗醮士大夫往遊謂之鰲頭會云澗旁有寺曰蒲澗前為丹井水甘溫微有金石氣其陽有滴水巖水澱微不斷無風則滴有風則不滴上有一石狀懸鐘人至輒鏗然有聲其下又有水簾濺灑如霧時大時小下注為流杯池沿澗而南為文溪為上下二塘至粵秀山麓則分流為二左曰菊湖右曰越溪又會東溪之水至此山下為甘溪水馳雪驟喧震山是曰鋒鋒水吳刺史陸胤唐節度使盧均常疏濬以通舟胤傳云州治臨海海流秋鹹胤畜水民得甘食是也均又築堤百餘丈瀦水給田建亭榭其上列植木

棉刺桐諸木花敷殷艷十里相望如火偽南漢引以流觴與宮人荒宴稱甘泉苑是山之勝尤在水其大水凡二其源於月溪者為溪一曰雙溪溪本一而名曰雙以其上為月溪而下復為此溪也溪上瀑布交流陳宗伯嘗築邀瀑亭焉其源於泰泉者為澗一曰蒲澗澗流為溪者二而湖一

靈洲山

靈洲山在廣州西北七十里鬱水之中西北二江之來至廣州先以靈洲為砥柱次以海珠次以海印次以禺珠皆在水中央所謂鰲峯也而靈洲尤高大山根如鼎足其西曰象嶺曰三台南曰鹿馬





曰鉢孟北爲讀書岡上有寶陀院超然妙高二臺  
蘇學士遺跡存焉倫公以訓云嶺南英氣鍾於會  
城而秀發於靈洲其溢而出者爲海珠奇觀相望  
郭璞占之曰南海盛衣冠之氣蓋後千古而言益  
徵云靈洲以北一帶古謂肅連山其勢若斷若續  
春夏水溢與靈洲同一浮沉嘗欲遠於江岸然者  
蓋炎方在大海濱地薄而多浮山之浮者有浮山  
而浮丘爲之門戶石之浮者有海珠而靈洲爲之  
肺腑也而韶州城北二十里舊有浮嶽山其地躡  
一處則百步內皆動後沒於五溪水然則浮者亦  
終必沉歟

羅浮

蓬萊有三別島浮山其一也太古時浮山自東海  
浮來與羅山合崖巘皆爲一然體合而性分其卉  
木鳥獸至今有山海之異浮山皆海中類云漢志  
云博羅有羅山以浮山自會稽浮來傳之故名羅  
浮博傳也傳轉爲博也浮來博羅羅小浮博而大  
之羅甲浮博而高之故曰博羅也或曰羅山亦蓬  
萊一股故浮來依之羅主而浮客客蓬萊而依主  
蓬萊故袁宏竺法真作登山疏皆言羅而不及浮  
言主而客在其中也然羅爲浮主而羅浮之東麓  
有博羅之白水山焉西麓有番禺之白雲山焉與



之鼎立人亦以爲三崑則羅浮又爲白水白雲之  
主矣其峯四百三十有二羅與浮半之遊者自西  
而入則羅多而浮少自東而入則浮多而羅少羅  
之巔曰飛雲其西有三峯亦峭絕鼎峙往往中夜  
可候日而浮山極巔每當雨霽白雲洶湧四出大  
風蕩漾乍往乍迴若尚在大海之中浮而未定嘗  
欲遠於羅山然者或曰首陽太舉一山而分羅與  
浮二山而合實有巨靈主之分之者所以通黃河  
合之者所以鎮南海然二山下合而上分其巔有  
分水凹是曰泉源山之交喚也水分於西則爲羅  
分於東則爲浮浮之水與羅相吐吞羅之山與浮

相補綴水分其上而山合其下故觀其合而得山  
之情狀焉觀其分而得水之情狀焉當二山之交  
有磴穹然如衡二砥柱峙其兩端而色蒼黝是曰  
鐵橋非橋也一石飛空裊裊數十百丈上橫絕巘  
下跨懸厓以接二山之脉故曰橋也蓋浮山善浮  
下有浮碇岡以定之上又有鐵橋以貫之而後與  
羅長合而不離也山故有二鐵橋皆天生石梁而  
此爲上鐵橋其在大石樓南者曰下鐵橋大石樓  
在上鐵橋西相去五里許有小石樓三石對峙上  
下俱方峻削巖空岌岌欲墮登之則重簷四柱窓  
戶相通烟霞開闔常若有人往來度其高僅得山



頂十分之四然俯視滄溟夜半見日亦不滅飛雲之上焉二石樓兩峯相際其脊乃鐵橋故凡登飛雲者自二樓而上必度此橋率以此爲鐵橋矣不知乃下鐵橋也蓋石樓二以大小分鐵橋二以上下分也下鐵橋西有一大瀑布所謂分水嶼泉源爲二山之界者羅浮瀑布凡九百八十有奇流爲長溪者七十有二瀦爲潭七爲神湖一爲淵池者六天下名山未有瀑布多於此者最高爲分水嶼之泉源從二頂而下約三千丈大則蝴蝶洞之水簾次高則明福觀之小水簾黃龍洞之二瀑布夜樂洞之瀑布流杯池之兩瀑布龍王坑之瀑布東

麓之白水皆以數百仞計其在神湖者上一瀑布輪之下衆瀑布派之轉相高下傾瀉如注雷尤奇其他淵潭之水一一皆然大約水斜則爲簾直則爲布石壁平則合懸而爲布不平則分落而爲簾也羅浮石壁多平故水之爲縣布多而爲垂簾者少也水簾凡二有大小之名自梅花村西行二十餘里及大水簾冬時水勢小從旁披灑不及石上三之一春夏之交水盡冒出石上內澎湃而外霏微乃極穿雲絡雨之致或曰凡水以山爲屏山以水爲障大水簾在羅山所以蔽二石樓小水簾在浮山所以蔽蓬萊夜樂二洞是山蓋有璇臺瑤室



七十二所多隱於瀑布之中而朱明洞者嘗有人  
縋下至五丈許下視無底日月星辰無不備初有  
白雲須臾散漫五色茅君傳謂其北與句曲洞天  
相通中皆大道可達林屋岱宗甘泉云朱明在冲  
虛觀後左倚蝦蟆玉女右挹麻姑石樓流水瀲灩  
從巖口而出有大石刻曰朱明洞者是也泰泉云  
羅浮之洞周迴五百里蓋舉其全猶人之一身也  
以朱明洞爲在冲虛後者猶人之有脰穴也而葉  
綱齋謂山兩肘下右砥卓起曰麻姑峯蒲伏而東  
左蜿蜒乘之縮轂其口環中皆朱明  
秦置博羅縣言博羅而浮之奇可知矣故不言浮

然浮博於羅其事荒誕而始皇信之至以名縣亦  
可謂好怪者矣考浮來之說本封禪書謂三神山  
未至望之如雲及至三神山反居水下臨之風輒  
引去終莫能至浮山乃蓬萊一肢是必此山無根  
隨風來往故方士可望不可卽其與羅山合也浮  
而遂定故其東麓北麓有二小山皆名浮定謂昔  
浮而今定也始皇嘗使人入海求三神山未能至  
以其一峯漸來傳於羅山因以博羅名縣蓋亦甘  
心之所至也羅浮之名自陸賈始言之而後司馬  
遷稱之爲南嶽佐命賈者開闢羅浮之祖也  
大庾東馳至海而盡廣州宅南之隩自爲堪輿而



羅浮離立天外爲之鎮有浮而羅山益其博厚縣曰博羅博者博厚之謂也其博也環博羅之山皆羅浮也有曰象頭山者在博羅東北二十里其高大幾與羅浮埒南有白水山雲蘿杳冥號爲仙窟其佛跡巖則梯山首路也羅浮之東麓迄白水而西麓迄番禺之白雲博羅之四履皆羅浮則白雲亦羅浮也其專以四百三十二峯爲羅浮猶率山周廻千萬峯皆率山而獨以落雁明星玉女蓮華三峯當之也則番禺亦羅浮之主也

羅浮之狀雨則二山相合晴則二山相離嘗有白雲如水汪洋數十百里諸峯漂散如有海在於山中然者鐵橋者天之所以拘繫二山使之不隨白雲流浪者也鐵橋一石也其形如鞍橫亘倒垂從二石樓間登之高五十餘步兩端有石柱二色如鐵名曰鐵柱鐵橋以韁鎖二山鐵柱以鎮鐵橋巨靈之用心苦矣

羅浮乍合乍離變態不定予有羅浮曲云可憐羅浮山離合亦有時天雨羅浮合天晴羅浮離蓋其合也以鐵橋而合其離也以鐵橋而離鐵橋者羅浮之司命也予又有鐵橋曲云浮山不復浮與羅合爲一若非一鐵橋安得如膠漆又云羅浮若夫婦一合不復離祇恐鐵橋斷大川來間之又云飛



橋天半接羅浮鐵柱雙標在兩頭鎖住蓬萊東一  
股浮山不逐海潮流

浮山有二碇石其在博羅西者曰浮定岡在增城  
東者曰焦石嶺亦曰浮定岡高可三百餘丈盤踞  
二十里相傳浮山初來以此二山爲碇蓋天地之  
象天在水外地在水中地以山爲碇而山以石爲  
碇勢誠如是宋人詩云乃知雲浮山更浮二山長  
與三山流二山謂羅與浮也蓋羅以碇而後長有  
浮浮以碇而後長不浮一卷之多浮恃之羅亦恃  
之

向稱羅浮在海之中不知海乃在羅浮之中自朝  
至暮白雲如波濤浩浩無際予身渺然乃一葉之  
舟嘗言登羅浮有如浮海賦詩云霏霏太古雲至  
今未開闢山氣日洶湧隨風灑精液觸石生洪波  
微茫在咫尺登山若浮海舟航卽輕策浮山復浮  
去與羅萬里隔僅餘玉女峯娟娟在肘腋  
羅浮向在海中今離海甚遠豈歲久陵谷變遷耶  
羅山以在海中故浮山自海浮來傳之自遠望之  
浮小而羅大浮卑而羅高羅之大之高本以浮浮  
旣以其大其高與羅而以小以卑自處可謂有謙  
德者矣羅善取而浮善與其體合其神氣亦復不  
分二山之得其友如此



自惠陽東下兩山夾江忽一峯橫出中流形如蒲  
盧謂之蒲盧嶺博羅縣城環之以爲主山遙望羅  
浮如崑崙巨舶此山在其東三十里爲碇若羅浮  
之大小二石樓則帆檣也故是山名浮碇岡風濤  
作時岡勢隱隱欲動故名浮碇浮山爲蓬萊之一  
股是岡亦浮山之一胷指耶

山遠視之一雲也大約陰則雲在上晴則雲在下  
半陰半晴則雲在中以爲常頂曰飛雲言常在雲  
中不可見也又羅山在西多陰故雲常在其上浮  
山在東多陽故雲常在其下日之出浮山先見而  
羅山次之以雲在其下故也

天曉時雲如萬箭從崖石隙飛出遇風則彼此相  
射如戰鬪狀山大故氣盛盛而其勢怒發不可禦  
爲石所壓故縷縷觸之而出大抵雲出於石不於  
土石剛故雲必觸之乃出出時四山搖蕩惟聞風  
雨馳驟聲巖岫漂流乍遠乍近亂峯浮者如泡沫  
沉者如墜雲日光隱隱如五采綺羅日東則雨西  
日西則雨東日下則風雨上風雨下則日上是皆  
雲之所變怪非亭午雲在山腰來往不復上繞羅  
浮二頂不可得而見山志云山高絕處匪惟人迹  
不到卽日月亦不曜烟霧霏霏四時若雨故頂以  
飛雲名



羅浮之洞凡十餘最勝者曰黃龍葛洪西菴之故基也南漢主劉鋹嘗夢神人指羅浮之西有兩峯相疊一水對流可以爲宮訪之得斯洞又夢黃龍起宮所因名洞曰黃龍兩峯相疊者大小石樓也一水對流者洞左右交飛瀑也瀑水落厓下成潭潭上有歌舞石可坐千人而麻姑玉女諸峯隱見林際若窺人微笑然者玉女峯在小石樓旁小石樓狀似老人偃僕一名老人峯予詩笑他玉女峯娟妙長伴雲邊一老人

杜少陵詩南爲祝融客勉強親杖履結託老人星羅浮展衰步山中有老人峯一石老人向北箕踞而坐俯視石樓相傳老人星降精爲之結託老人星者結託老人之峯也

從黃龍洞後以上路皆壁向有一峯絕銳童石戴之側有微磴陟者頂踵相接磴盡爲玉女峯當羅浮肩脊之交險勢稍平上有地數丈上戴羅浮兩頂若冠若髻下則諸峯纍纍如腰腫之附於身而肢體脈絡無弗相貫然者從玉女旁以上至錦繡峯有一巖可達絕頂身屈折如穿九曲之珠下視大小石樓皆培塿也玉女在羣峯中秀麗而小絕與太率玉女峯相似太率玉女峯在東峯右腋間婉孌懷抱狀若有情予嘗有東峯襟玉女之句



朱明洞爲一山之根本譬之人身之臍精神所穴  
日月歸宿其中故曰洞天臨菑有天齊當天中斯  
洞其亦天齊乎曰朱明者言純陽無陰也蓋天好  
陰地好陽洞中而有天乃陰含陽太極未分之象  
也朱明洞羣峯如環中虛以成奧室於卦爲離離  
爲日故曰朱明之洞日爲天之主洞而有日天之  
精神在焉故曰洞天天數七第七洞天又天之所  
都也又凡地皆虛惟虛故多其竅穴以爲洞府其  
曰朱明耀真者言南粵爲大火地其洞府皆火之  
所從出朱明耀真乃天下之火府也水府實而火  
府虛故與五嶽相通而玉笥之山有八竅南竅爲  
羅浮而勾漏句曲洞天亦南通羅浮皆大道又羅  
浮在東西樵在西彼此相望日生於東故羅浮爲  
朱明耀真之天其曰第七洞天者七爲火之成數  
日復於七羅浮爲日之奧府故爲第七洞天也  
凡地中之虛皆天也記曰地載神氣神氣者天也  
天以地而載神氣出於地中實出於天中也仙家  
所稱洞天皆在地中仙人出入於洞天之中蓋出  
入於神氣之中也羅浮者洞天之天者也其小者  
凡山之虛處皆然以其洞故有天之名洞者虛也  
山卽地也易言天在山中蓋天不在天中而在地  
中也大畜者大畜其神氣以爲風霆爲風霆以流



庶物之形者也

三者洞天之象也上之一爲山下之一一爲洞而天在其中矣第七洞天者羅浮在南南之數爲七少陽之數也少陽爲日故曰朱明之天朱明之天者又爾雅所謂距齊州以南戴日爲丹穴也日之光華所映射故丹此炎方之色也謂日者內明玄黃五色無主不可以一色名者非也

公孫卿言仙人好樓居羅浮有大小二石樓仙人嘗見其上又有瑤石臺一石色如玉直聳六百餘丈廣七十丈天之莖臺也臺有銅柱謂之莖瑤石者臺之柱其上無蓋張衡所謂通天渺以竦峙者

也鐵橋之兩端皆有鐵柱高亦數百丈是亦莖臺之類又崑崙縣圃有五城十二樓仙人之所常居羅浮多天成樓臺瑤石而外有見日鳳凰二臺各爲一石盤踞飛雲頂上旁無依附色如錯鐵然內則玉白瑩然亦一瑤石臺也其下大小麻姑臺華首臺皆與十二樓彷彿而二石樓相去僅五里各有門俯視滄海夜半見日雲霞中常若有人開闔則仙人之大府也

石洞多石一山之石若皆以此爲歸大小積疊無根祇有曰挂寇石者一砥一峙峙者高數尋砥者可坐人百許尤傑出自石罅行百餘武夾壁一懸



泉僅三十尺影蔽楓林而下猿猴飲者出沒水花中見人弗畏此洞之最幽處也

幽居洞後有巖水從上滴下既滴又弗即滴意其上為風所遏故滴而斷續不常滴間不宜久立往往寒凜襲人

石樓之南有一青石鑑朝陽倒射光景照耀林壑名麻姑粧鏡其旁有麻姑臺嘗有登者見一麗女子散髮踞坐旁有童女十餘綵衣丫髻手持樂器其人趨而避之童娥皆鼓掌以笑倏然不見惟餘歌管聲隱隱空中者久之意麻姑狡獪之所為也石鑑下有棋局黑白棋子各一十有六執之不起

仙弈也稍上至飛雲頂南有磨石甚圓大兩兩相疊中有一小石支之登山者暮輒隱其下又南有峯亦平圓號曰石鼓上有二石叩之逢逢與潮相應予詩石鼓聲應海潮又書堂坑南有石曰三藥槽一乃葛稚川煉藥之遺石曰似率山洗頭盆槽亦天成生在一處水注自曰至槽槽下為一瀑布以石障槽口則瀦為潭也旁多紅翠一名擣藥禽予詩玳瑁禽擣藥飛向藥槽邊

羅山上有神湖周廻五里陸賈所謂羅浮山頂有湖環以嘉植者也賈兩至南越於諸山川皆無稱稱止此湖非以其所處至高與海潮相應耶凡高



廣東新語 卷三 山語 三  
山上皆有天池玉淵以自滋潤其洞穴與大澤通故一開而潮升一闔而汐降湖本非神其神皆山澤之氣所使耳飛雲頂上又有瑤池阿耨池深二四丈廣數尺亦與潮應分爲諸峯瀑布山中人以爲羅浮二目云

山中有羅陽溪水甚淺可筏而不可舟吾嘗恨南漢劉鋹於增江水口穿渠達羅浮其事未成此渠成則北從增城舟入羅浮之陰南從東莞舟入羅浮之陽無不可矣

庾嶺之脉凡二支其一南行自南雄至廣州其末幹直走潮州於潮州又分二支其一西下惠州至羅浮而水亦因之或以爲無水不流東此水乃自龍川縣夾城十里西流道書最貴逆水此羅浮所以爲仙源云

羅浮二山接處一道飛泉界之東流於博羅西流於增城縈迴百折爲諸溪澗之源道書所謂第三十二泉源福地仙人華子期治之者也二山欲合而泉故離之使人得見二山離合之迹者此泉也大抵山水之情合必有分分必有合合而不分無以爲形分而不合無以爲氣有時水合之而山分之者山之爲主者也有時山合之而水分之者水之爲主者也水之爲主故福地號曰泉源蓋山水



之情山多則主水無分一勺水多則主山無分一卷語山水者所宜知之者也羅浮山之奇在合水之奇在分予嘗至分水嶼縱觀因憶蘇子瞻詩何人守蓬萊夜半失左股根株互連絡崖嶠爭吞吐此言其奇在山也又云神工自爐鞴融液相綴補至今餘隙罅流出千斛乳此言其奇在水也子期專治此水以其爲羅浮之主也予詩羅浮主客一泉分泉影天邊似白雲湯沐東西雙瀑布仙人誰似子期君

飛雲頂之南有夜樂池每夜池底有樂聲人以其爲怪予疑池底空虛石多孔竅風水相激故成種種音聲有如奏樂耳以夜始聞者蓋又夜靜響沉龍魚吐噏助成天籟也

寶積寺有卓錫泉子瞻以爲過於清遠峽水實嶺外諸泉之冠嶺外惟惠人喜鬪茶此水殆不虛出云泉久湮塞山中人莫知其處崇禎間有僧湛若者嘗於昧爽見白氣從厓石下縷縷而上疑有異物燔石發之得一井深二尺許有碑云古卓錫泉飲之味甘以冽始知爲子瞻所稱之泉其石乃震雷所墜也予爲銘曰天生靈泉以石封之甘而不食淵默自持素華夕上白氣朝滋寒含水玉暖吐金芝養蒙旣久時出如斯於其始達貴卽克之放



乎四海有本宜師又七星壇北有九眼井晉王叔之所鑿味亦甘與卓錫泉相似飲之除病黃才伯云凡水出羅浮者大抵金液濡滋之所委清泠甘美可以蠲邪而起痼雖人力所鑿者皆美蓋謂此也然此穴本一泉眼也

冲虛觀後有葛稚川丹竈夜輒有光見於龍虎峯上或以爲霞光非也取竈中土以藥槽之水洗之九小粒投於水中輒有白氣數縷冲射四旁生泡不已哈哈有聲頃之一分爲二二分爲四四分爲八然後融化服之可療腹疾道士號爲丹渣嘗以餉客竈高五尺周六丈旁有八卦石一方蓋昔時

鎮爐之用者黃泰泉云四山皆有稚川壇址而丹竈當羅山中脉可謂神解道之妙徼者有爲銘者云堅如石赤如日竈雖存火已息民鮮知爭餌食豈泥丸生羽翼各自有不愛惜至哉仙公萬古無極

梅花村在山口前對麻姑玉女二峯深竹寒溪一往幽折人多以藝梅爲生牛羊之所踐踏皆梅也冬春之際以落梅醅酒於村南麻姑酒田賣之一茅茨有碑曰師雄夢處予因書高季迪句於楹云雪滿山中高士臥月明林下美人來而自號曰花田酒田之農酒田一曰賣酒田屬之麻姑者以麻



姑峯在其前也羅浮故多田唐有尚書常袞捐貲開墾千餘畝以供遊者是曰嵐田自中閣之南盡梅花村西皆稻區畬蠻之所耕種田上膏所產白粳歲兩熟山志稱浮山有平田七畝水旱不及禾稼異常今二山皆腴田嘉穀雖高頂可以耕耘估客多往彼中糴取信樂土也

安期生常與李少君南之羅浮羅浮之有遊者自安期始自安期始至羅浮而後桂父至焉秦代羅浮之仙二人而已安期固羅浮開山之祖也其後朱靈芝繼至治朱明耀真洞天華子期繼至治泉源福地爲漢代羅浮仙之宗皆師乎安期者也安

期報始皇書云後千歲求我於蓬萊山下而少君云安期生仙者通蓬萊中羅浮者蓬萊之一股也菖蒲之澗九節綠玉三花紫茸安期之所服餌而得仙者合則見人不合則隱其見始皇也與之語三日三夜可謂合矣千歲之期始皇豈有千歲者耶當時何不使徐市盧生等往求之於羅浮之間耶要之安期徐福之流皆以始皇爲戲方朔之於漢武亦然所謂神仙多狡獪非耶安期在秦漢間名最著故樂大以能往來海中見安期羨門之屬而漢武卽心艷之妻以公主然當時方朔在前何不以安期事跡一問之耶



南海洗少汾有書臺在青霞洞王青蘿訪之賦詩云惟有山泉知此意至今猶作讀書聲是時湛甘泉方西樵皆在羅浮甘泉治朱明西樵治金牛其後黃泰泉治泰霞龐弼唐治黃龍葉綱齋治石洞於時講學之盛海內莫有過於羅浮者羅浮遂爲道學之山佛老之宮皆廢此誠四百三十二君之幸也考羅浮始遊者安期生始稱之者陸賈司馬遷始居者葛洪始疏者袁宏始賦之者謝靈運然皆不如豫章先生者以聖人之徒來此講學關二氏之烟雲而懸仲尼之日月者也白沙雖未至然嘗夢長髯翁遺以羅浮畫四百三十二峯一囊括

之開半面以待遊筇之人則未知羅浮在白沙之中耶抑白沙在羅浮之中耶章楓山嘗寄詩云有美羅浮仙金聲玉爲質安得辭世紛雲山隨杖舄噫必如白沙者德爲聖儒始可稱羅浮之仙也已白沙詩長髯遺我一囊山鐵橋流水非人間我今決築山中去踏斷鐵橋無路還可想見高逸之致或曰長髯翁先生所自謂也

四賢祠在黃龍洞羅浮最勝處也祀者爲濂溪豫章延平白沙以四先生皆於羅浮游息故合祀之洞在山之南凡東自浮山西自羅山入者皆以之爲中劉鋹嘗作天華宮其際有黃龍出見故名



唐嘗講學此洞謂龍當乾之九二乃黃龍也龍而  
正中者也此爻旣動則乾變爲離有天下文明之  
象故講學者當以此洞爲歸以利見四先生之大  
人云葉化甫云弼唐先生醇儒結髮學孔子之道  
術而一稟於六經士抱一藝而來如水赴壑先生  
爲度堂都授其中黃龍爲湯沐邑施於無窮是天  
所以奉先生也予不佞逃於石洞石洞帥四百三  
十二君爲先生保黃龍

羅浮凡有約必不成遊昔梁公實常與黎瑤石約  
遊羅浮觀滄海日出沒探勾漏令丹鼎庶幾其人  
一遇而屬海颶作不可以舟乃止宿田舍者三夕

颶益甚山木盡拔道爲徙而公實亦意盡乃賦詩  
而歸是時屬寒疾中湊矣歸而疾大作遂不起年  
僅三十有六也使公實不卽旋歸於黃龍冲虛之  
間葬骨羅浮有一詩人冢焉以與葛洪衣冠冢爲  
鄰豈非羅浮之幸事乎哉羅浮固靈山也得遊與  
不得遊真有命焉觀公實可以知之矣

葉化甫有逃菴在石洞其銘云葉子遷賓州守倦  
遊至竟上書乞骸骨歸廣西巡撫郭應聘劾守春  
及逃兩廣提督殷正茂劾如郭奉詔削爲士伍臣  
春及頓首世之塵垢欲逃久矣天地囿我陰陽縛  
我臣安逃哉逃於羅浮之間無所往矣四百三十



二君聞之邀於石洞築逃菴以居遂不復出萬曆丁丑云云洞左有石如砥方廣丈餘南海朱完者隸書鑿之字大六寸許至今猶存

元次山嘗謂九疑當爲南嶽予謂羅浮可以當南嶽故常大書南嶽二字於朱明洞口而賦詩云羅浮亦南嶽又云南嶽臨南海祝融之所都夫北嶽在渾源爲天下之極北羅浮在博羅爲天下之極南羅浮固宜稱南嶽以與北嶽對予所居書曰南嶽艸堂不知者以爲身在羅浮而有懷南嶽也豈知身在南嶽而不見其爲羅浮也故以羅浮爲南嶽佐命者史之陋也

西樵

廣州有三樵曰東樵曰南樵曰西樵西樵者南海之望而東樵羅浮之佐也去廣州治西百餘里奇秀峭拔挹雲霄而上之望若青蓮之華而四面方立立皆內向諸峯大小相聯屬皆隱於削成之中又若芙蓉之未開然者山之東凡二十峯南十有五西十有八北亦十有八合爲七十二峯而以大科爲絕頂巖二十有一洞有十其飛泉散出於諸峯間乍合乍分合者爲臥泉分者爲立泉狀各不一凡泉三十有二其一在噴玉巖一在錦巖一在漱玉巖二在垂虹洞左右交流如雙虹下飲故曰



垂虹又有二泉在雲谷谷中羣峯廻合勢若層城  
有白沙書院瀑布左右夾之合流行石上委曲數  
里從巖頂噴飛因名其下巖曰噴玉又有泉二在  
天峯左者曰左天泉右者曰右天泉合奔雲谷注  
於九曲之溪有二亭曰左瀑曰右瀑以收其勝其  
在廣朗洞口者凡作三級透迤而下水轟雪吼倒  
射青冥勢益暴又一在水簾洞是曰水簾爲九曲  
溪下流披灑壁間霏微若珠箔又一在雲端村其  
曰瀉錢泉者從空細下傾擊有聲石薄巖虛琮瑋  
相應亦一瀑布也其在碧玉洞者擘崖而出橫直  
恒無定勢餘氣爲烟爲霧者冥濛竟數十丈望之  
常若非泉然蓋自噴玉巖至此爲飛泉者十有三  
矣而以此碧玉之瀑爲最奇予嘗冒雨從飛玉臺  
至泉頂觀之絕愛友人陳中洲壁立一片雪風含  
白雲端之句書於石上以與山中人共賞是山故  
多泉諸飛泉外其迸出石間者或仄或涌爲乳爲  
湯大瀾小淪無不極其變怪之態盤舞噴薄響振  
一山蓋西樵一泉山也山中人沿溪以居或截流  
爲湖或築壘爲塘於四十餘里間以泛以漁隨舟  
所至蓋不知山在水中抑水在山中矣山中又多  
平地可以種茶茶田中有村十餘鷄犬鳴吠若近  
若遠杜鵑蘭桂之屬掩苒含風花棧參差雲畦歷



亂遊者往往迷路

霍山

霍山在龍川縣北周旋七十餘里爲峯三百七十有二最秀者曰大佛跡秦始皇時有霍龍字靈陽者居之因名霍山其巔有二巖東向者曰望月無甚奇西向者曰太乙深八九丈廣倍之高二丈餘上有覆石平如掌左右兩峯夾之是爲霍山洞天其東有橫巖在半壁巖中有一石出地數尺人偶撼之輒動及力撼之反不動亦一異也巖上峯名酒甕石崛起平地百餘仞上銳中博下頓如甕然泉涓涓傾出味甘如醴因名酒甕泉所注成潭大畝許清深不測旁多萬年松風蘭仙人掌金星艸黃精白朮之屬遠近隨風處處芬馥如入羅浮之百花逕矣大佛跡峯在山南石上有大人跡十四所跡有黃牛漿甚澄澈鄰峯曰石樓亦有巨人履跡下有一石可坐數十人爲仙樂石又有搗藥石常聞杵聲而不可見尋之多在志公樓峯之腰又有七星石井大各如盆深數尺水隨汲隨盈不汲不盈盈必七井一時盈其上一峯曰船頭凌晨望之若大舶在海島中雲氣往來山如鼓柁搖動亦一異也酒甕石予嘗欲終老其間有詩云酒甕峯頭石涓涓出醴泉願同鯨吸者長傍白雲眠



斧柯山

斧柯山海內有四其在端州者宋時凡采石斧柯祭以中牢不爾則雷電晦冥失石所在爛柯處在山高頂王質事有無不可知然山下姓王多有稱質子孫者成化間東溪嚴氏子入山方一假寐家中妻子已失之二月矣所裹未及果腹啟視杭香無恙土人至今駭言之山乃桂源第二峯有仙奕枰枰中棋子隱起黑白判然有手掌痕跡石如屏如几者七八聚旁有樹甚怪千百年物也不知其名但稱之曰仙樹又有樹生附石非椒非榕冬月作白花頗香蓋茲源之桂云山石巉巖游人項背相抵行於劍脊者馬際者蝸穴者皆不能有所攀援得猿梯鳥棧以為康莊矣如此者凡歷三十六峯乃達東望山窩數十峯有青灣徭西出谷口有淪湖徭其外有礶田與西岸十三村皆腴沃而汗萊半之天氏桂源山為峯百數十計皆黑墳肥饒巔亦滋潤蓋土膏泉脉透靈結液所致是宜畬禾及桐油茶笋豆芽之屬而徭稀力薄棄為灌莽極望無一茂陰可嘆也舊有爛柯寺今亾

頂湖山

頂湖者端州鎮山去郡四十里從羚羊峽望之紫翠滴瀝若在帆際舍舟後瀝水從大蕉園取道入



有白雲寺當山之正麓寺右溪向產嘉禾每粒雙米不垂穗已三十年矣沿澗而東里許有鋤雲精舍又十里爲上龍湫所謂上飛水潭也若不甚深而黝黑可怖碎訇作勢轉下三四折爲大龍湫垂綆測之百餘丈不得其底旁通乾穴可達七星巖水洞每大風雨有青白氣一縷從中起其黝黑過於上湫又東有數疊泉經小瀦潭二一大瀑布長可三十餘丈是謂大飛水潭自西菴而下又有短瀑布八九小湫潭四是皆所謂頂湖也廣中之山其頂多有積水而是山爲湫爲潭者八九絕與西樵相似

東安諸山

自六都水口三十餘里至石夾白石夾以上峯皆純石其中一一空洞水聲入之鞞鞞四應瀑泉大者瀦成潭小者成澗諸小石亦各自爲巖穴鼻口相呀有驚泉噴薄其中有一谷兩壁哈呀甚隘仄身以入漸寬豁可藏數百家室山高林黑陰風颯颯然不能以久立也三十里許至東安山尤詭怪城北有天柱峯拔地峭秀民居其下環引清泉灌溉花竹叢中與猿鳥相爲主客城南有天馬山亂石驚飛勢若風雨自天而下者其石大自地而上者其石小望之以爲奔馬也其東爲錦鯉峯上盤





危磴百級四壁皆穿石中有圓竅六七窺其下百  
千孔穴相連如藕心錢泉水噴射作數道而下注  
於陂塘其在城西者有翠屏山方正如削在城東  
北者九星峯日光照之如太阿出匣赤精芒耀左  
右有數峯黛橫紫擁與爭勝西南一峯稍平圓峯  
半吐一舌爲宮觀有欄楯飛接下有巖曰九星軒  
明爽塏滴水不漏石氣暖乾絕去蝙蝠裕鼠之跡  
石乳穿地履之丁丁有聲其西又有一巖與衆峯  
連兩水潛出其下澎湃爭流石梁茅宇參差映帶  
有數十人家依之此近城之山勝槩也其在西北  
十五里爲大紺山山高絕雲霞常罩其半樵采者  
每見有池館數所碧桃垂實白犬吠人倏忽不知  
所在蓋仙窟也其西有路通羅定從山麓仰行攀  
林援葛手口壺運凡百餘里經溪澗者四五皆在  
積葉之中谷中時有白雲填塞一望渺瀰間漏出  
蒼厓碧樹不可計自白石墟度橋橋長者數百步  
或木或石架之溪多坻石可作魚梁水峻急乃反  
多魚居人持以爲鮮其在西南五十餘里者曰雲  
霧山在楊柳都者曰聖山壺高千仞聖山有神祠  
歲旱拆去數瓦以竹引泉過祠下霖雨立至其曰  
書山厓牢鐵嶺雲扶諸山皆絕高大則遠城之山  
大槩也



錦石山

山在德慶州西高百餘丈一石狀天柱削成而圓  
旁有數大石若箕踞而坐然蓋自崧臺而西舟行  
三日夾岸皆土山綿亘惟此石拔起若蓮莖上矗  
旁無附麗漢大夫陸賈使南越從桂嶺取道至此  
施錦步障以登嘗禱山靈若佗降當以錦爲報其  
後佗去帝號受南越王封與賈泛舟珠江遡牂牁  
而上賈因以錦包山石錦不足植花卉代之遍巖  
谷間望若霞綯因名錦石山至今異花甚衆終歲  
如春採擷者多不識其名山之西五十里陸溪水  
口舊有大中祠祀賈祠今毀予謂賈功名以南越

終始其魂魄當不忘此宜建祠錦石之下爲賈湯  
沐一以報賈安南越之功一以昭是山效靈於漢  
之德此亦炎方之盛事也又是山當羅旁水口萬  
曆初瀧水諸猺爲賊常從水口出劫以此石狀若  
兜鍪因妄稱石天將軍私禱其下其後猺賊平分  
其地爲羅定東安西寧三州縣石雖隔大江二十  
里而羅旁之口藉以屏蔽使九十九灣之水不至  
直瀉有補於西寧形勢不小制府凌雲翼常屬黎  
舍人民表大書華表石三字刻其上以比伏波銅  
柱故今行者謳云上不見華表是封川下不見華  
表是德慶此誠西江之望而羅旁之鎮也始有功



於漢繼有功於明又爲南越之楨幹不可以不銘  
銘曰繫惟天柱實砥牂牁萬里南瀆至此無波效  
靈漢室臣服王佗蠻椎大長罔敢稱戈大夫奉使  
來指山河梅關擁節桂嶺鳴珂肅心致禱步障婆  
娑旣刑白馬遂表青螺蒲桃宮錦覆布巖阿植花  
代繡五采波陀木棉烽火石乳酥醃斑駘容與蠻  
女謳歌存神過化精爽相摩金裝寶劍畱與烟蘿  
頻消越霸永去秦苛一峯鼓舞五嶺包羅金標共  
峙銅界誰過舟乘青雀潭浮白鵝來斯秩禮牲醴  
孔多山神獻異奇畜紛葩果騶雙脊魚翠千窠一  
羣馬鹿三尺雞駝收香作室吐綬爭柯綠毛倒挂

清響相和狸呈玉面蝶弄修蛾瘴消青艸烟墮紅  
荷芙蓉九疊爲爾峩峩西南作鎮奠此江沱繇漢  
迄明巖巖瞻爾神廟初年猿蠻蠡起助賊兇威矣  
遭讒毀大藤旣誅永清瀧水建縣東西開疆千里  
維爾之功盤瓠披靡花角洞酋白衣山子刀稅咸  
輸黃龍永矢藤弦響絕銅鼓聲死水口羅旁險隘  
無比汝作塞門咽喉扼彼萬嶂盤迴千峯綱紀蒼  
翠如濡雲霞有喜錫名華表大書山史字渥丹砂  
擘窠誰似玉表巖巖翠屏几几削成四方茫無首  
尾崧臺爲終都嶠爲始羅定之宗所宜禋祀僉爲  
漢臣築宮其址重貺山靈千葩萬藥以薦大夫以



惠女士

丹霞山

丹霞山從別傳寺右折爲錦石巖巖中多石花如千瓣芙蓉大小黃白紅綠不一倒生石腹朶朶可以攀摘蓋鍾乳之所爲左折至海螺巖絕壁下其懸厓相倚下如層城上如列屏須飛梯垂縹乃可上上至蘭若其地蜿蜒伸縮開麓者九或深三四十丈二十丈十餘丈如西番蓮一一花瓣相附麗其下臨大江明砂繡發清瀾鏡外則遠近峯巒爭奇競峭多上豐而下削狀若似真筍蓋山水之絕怪處也有裕數百株瀑水交飛其際壁半一

巨石南向曰紫玉臺隱者郁彬如先生舊居之其曰半砦尤險

官富山

官富山在新安急水門東佛堂門西宋景炎中御舟駐其下建有行宮其前爲大奚山林木蔽天人跡罕至多宋忠臣義士所葬又其前有山曰梅蔚亦有行宮其西爲大虎頭門張太尉奉帝保秀山卽此秀山之東有山在赤灣之前爲零丁山其內洋曰小零丁洋外洋曰大零丁洋文丞相詩所云零丁洋裏嘆零丁是也小零丁洋有二石一鳥一白對峙中流高可百餘仞當時以爲行朝雙闕今



廣東新語 卷三  
漁人稱曰雙筋其海門則曰雙筋門此皆亾國遺迹也嗟夫大命已去卽一洲一島之微天亦不肯以與殘華使之暫爲根本浩浩滄波必盡委君臣於魚腹之中而後已天之所以厚其慘毒於宋抑何甚也白沙嘗作哀歌亭於厓門其詩曰義盡君臣俱死節感之深矣

### 翁山

翁源縣東百里有翁山相傳周王以翁山封庶子子孫因以山爲氏故曰翁山山高千餘仞四面有崇山宮之襟羅江而帶雷溪延袤三百餘里上有八泉會合於靈池中張文獻廟碑所謂八泉會而爲池是也八泉曰甘曰香曰乳曰涌曰溫曰龍曰珍曰玉分爲飛流而下入於滇江古時有二仙翁臨流洗藥居人飲其水往往眉壽故號其水曰翁水而縣名翁源論者謂山以水而使人壽飲其流當思其源以翁源名縣者欲人不怠其源也予嘗夢登其峯有一白玉臺高可百尺一人散髮箕踞手執卷書旁有一人指曰此子之身所謂翁山者也覺而異之因以翁山爲字天下之知有翁山者實自茲始然人徒知翁山而不知翁水吾將以翁水字吾妻若生八子女則以八泉分字之其亦於翁山不負矣乎



春山

予所居沙亭宅後有山曰覆船其名不美予以山上多古松其聲與風濤相春響震四壁因名之曰春山扁曰春山艸堂春音與翁相近予字翁山使人或誤稱爲春山無不可者考穆王傳云春山天下之至高而淮南子云日經於泉隅是謂高春頓於連石是謂下春名山藏云傅說春於浚巖以自給夢乘雲繞日而行漢書梁鴻爲人僨春予也少而遭亂思以耕稼終其身杵臼之間其敢自以爲苦乎高春而作下春而息與日而無窮焉其志足矣

五指山

五指山在瓊海中亭亭直立上叅霄漢若端人正笏峩冠之象以故瓊州諸邑多出瓌璋卓特士五指而外又有小五指餘峻嶒巖若瓊山白石諸嶺皆其支派也迤邐而來至丘文莊王尚書弘誨所居之左有馬鞍岡與文筆金鷄二山錯立掩映交筆從平地特起高數百仞天色晴霽輒有蒼烟一道界破碧空若天門華表歲多科第則吐光如炬王尚書詩云不知浩淼中地脈潛何寄突然五指伸復此擎一臂繇文筆渡清溪而西爲金鷄嶺嘗有金鷄飛鳴其上故名蘇子瞻詩人間文筆無



雙士天上金雞第一星至今文士舉者多以酉科

北甘山

陽江東北二十里有山名曰北甘甘非甘苦之謂  
士人以穴爲甘以穿爲婪故高要東七十里有古  
婪水春州記云巖泉有甘婪之奇北甘者言其山  
多穿而在北也山壁立千仞有泉飛流相傳鳳巢  
其上大風雨嘗墜其雛蓋鷓鴣雀之類予春州歌生  
憎雛鳳無情性飛向南甘又北甘

三白水山

陽春西南一百三十里有白水山高二百餘丈其  
周四百餘里上有天池龍井注爲飛泉一派十三

疊一疊一狀或橫或直在壁中則直在壁外則橫  
各隨石壁之勢增城之西二十里有白水山高千  
仞餘上寬平狀若仰盂可田百畝有飛泉長百餘  
丈直至山足繚繞丹丘而東水車所激無高不至  
灌田數千百畝兩崖怪石夾束如砥柱懸橋者不  
可勝數其旁多雲母石是曰白水丹丘博羅東北  
三十里許有白水山北連象頭山爲羅浮東趾有  
懸泉百仞下注山凡八九曲一曲一潭溪者墜石  
四五丈不能窮蘇軾詩劈開翠峽走雲雷截破奔  
流作潭洞又云坐看驚鳥投霜葉知有老蛟蟠石  
舊金沙玉礫粲可數古鏡寶奩寒不動旁有巨人



跡數十下有湯泉是為東粵三白水山之勝

白鶴峯

歸善有白鶴峯下臨東江與豐湖諸山對聳蘇學士故宅在焉學士上梁文所謂鵝城萬室錯居二水之間鶴觀一峯獨立千巖之上是也中有思無邪齋其銘云飲食之精艸木之華集我丹田我丹所家晝煉於日赫然丹霞夜浴於月皓然素葩金丹自成曰思無邪予愛其語書之於座間齋前又有德有鄰堂其左為硃池右為墨沼木棉榕椀之屬古色蕭森學士之所手植也

圭峯

圭峯在新會城北二里許秀拔玉立其頂四方名玉臺上有兩瀑布從肘腋間飛出下注百仞白沙詩弄罷飛泉下玉臺謂此莊定山云吾聞南海之山名玉臺者有巨人靜而無欲深知所謂潛之道者沈石田因作玉臺圖以寄白沙山上又有綠護屏登之可望崖門鄺湛若詩綠護天荒南渡迹玉臺鐘繇建和年屏半神臯輿衍灌為天田田方百畝有界水三分與白虹亘天而下中紐滙處是曰聖池池中龍吹息成雲儵歛萬狀白沙嘗與周鎬為雲潭之游有雲潭記莊定山見之謂即濂溪太極圖云



春岡

春岡在增城城中一名鳳岡其東麓有唐時何仙姑宅羅浮經云其陰雲母峯峯之西北曰鳳凰岡神女居之是也仙姑常往來羅浮其行如飛天后遣使召赴闕中路失之天寶九年五色雲起麻姑壇有仙子縹緲而出道士蔡太一識其為仙姑也大曆中又見於小石樓廣州刺史高翬上其事賜明霞衣一襲取所作餌雲母詩入大內詩云鳳臺雲母似天花鍊作芙蓉白玉芽笑殺狂遊勾漏令却從何處覓丹砂仙姑故善詩孫典藉嘗記其羅浮口占寄家三絕留研屏一絕又昔有人見其題

黍珠菴東壁一絕字比晉人差清婉少骨壁時半毀惟餘百尺水簾飛白虹笙簫裕柏語天十三字其下必風也越女以能詩知名者自綠珠始至唐初有南海七歲女子若仙姑尤其清麗者也予詩云綠珠艷曲先南越爭似仙靈更有才

七星岡

龍門縣有崇岡環之岡從平地特起大小相聯若七星其頂皆圓名曰七星岡岡之外自高明鐵岡以迄天嶺聖礫諸峯繇北而西西而復北而東而南為山千萬皆如樓臺屏障森列無際而七星岡其堂與几席也譬之大樹千萬山為枝為榦七星





廣東新語 卷三  
岡則果實也果實為精華所鍾其發也必有人文之異其地在崇山峻巘中寒冽易生四時間清溫多而炎燥少風候與廣州諸縣稍殊則又靈氣之聚也

茶托岡

茶托岡在陽江西二十里岡上有父母二字大二丈餘深至尺岡周遭多有青竹獨字畫中歲久不生亦一異也

七星巖

七星巖在瀝湖中去肇慶城北六里一曰岡臺山一曰員屋七峯兩兩離立不相連屬二十餘里間

若貫珠引繩璇璣迴轉蓋帝車之精所成而瀝湖則雲漢之餘液也玉屏居七峯之東是象玉衡或以七峯純作金形上應西方白虎七宿予謂易稱效法謂坤天有七星以為象則地有七峯以為法象者精氣之所為峯無精氣以星為精氣其含雲吐雨居禽獸而生艸木皆星之所為之石乳者星之津液寶藏者星之光芒一卷之多皆珠斗之子孫也其或巖間積濕生光熒熒若星則鹹之所作鹹始於潤下終於炎上潤下為火之陰炎上為火之陽亦皆星之變化也七峯者中空各為一巖巖皆南向一小者名阿波巖北向者陽明之洞



道書所謂大天日月分精照之者也日月忽然起滅不繇孔穴則陽明之所爲也大巖當諸巖中央有南北二門前後相通是爲崧臺正室其頂穹窿如蓋高數百丈上開天井雲氣可以直出折而北洞戶益敞有龍床坐人百餘其平如砥又有龍磨角石有大小龍井三四與潮汐上下巖中復多石乳始滴爲乳終滴則凝爲石長者王柱短者瑤簪自上而下復自下而上互相撐抵如此者以千萬計其爲人物諸瑰異五色間錯亦皆石之餘髓非他物大抵山空則氣蒸於內而爲乳山實則氣蒸於外而爲雲雲煖故散乳寒故凝雲與乳同類故

皆詭怪萬狀變化成章乳者山之精液雲者山之華也巖外之石色多白瓊脂的礫一一穿漏亦有乳流注其間乳乾者膏膩嚼之泚泚有聲其薄而成片者聲皆清越中旬竅穴以衣覆而叩之作鼓聲杖擊則作鐘聲其一在厓間者小如碗吹之鳴鳴若海螺又以石擊巖餘地亦作鼓聲謂之地鼓曰河鼓巖者亦兩門然皆南出中有水圓積如疊鼓又如半月之弦其淺處清見數丈諸巖皆水環石此獨石環水澄注淵深故以水勝曰辟支巖者距後瀝水二里許舍舟循平田北入奇石森列房櫳戶牖咸具有水自巖端下注溉田數百畝土人



於此祀禾花仙女以祈歲當西水漲時諸巖皆可  
 舟遊宛似武夷九曲古時肇慶稱兩水夾州蓋西  
 江之水一從城南出羚羊峽一從七星巖前出後  
 瀝水今此水淤塞半為田半為瀝湖瀝湖者言西  
 江之餘瀝所成也兩水夾州則西江勢分無泛濫  
 之患形勢更宜非常之人當復有疏鑿之者  
 東峯名玉屏者以磴道勝初折而上一石半嵌山  
 腰大丈餘甚平為扶嘯臺又折而上峻石夾立如  
 堵墻中通小徑百餘步一石橫臥厓上若門楣然  
 長丈大可五尺質蒼黑作斧劈皴與諸巖石不類  
 疑飛來客石也兩端僅及厓際離厓寸許若不著

厓然者欹斜若醉左右二石扶掖之是名醉石自  
 醉石而上有一罅兩厓相夾容一二人上有一石  
 圓而小半當唇齒之間舊名含珠逕予以其狀若  
 峯山千尺峽因刻云小千尺峽

七星巖歲久石長磨厓篆刻皆淺多所漫滅李北  
 海書景福二大字在巖口微有畫痕其深不能指  
 許矣厓門張弘範所刻字形如梯亦因石長所致  
 山以石為骨其生氣盛則骨長所在皆然

玲瓏巖

去始興江口十里有二山在城南崆峒對峙左大  
 而右小左山多巖穴大者曰玲瓏巖巖中有巖以





大小相間燠室涼房靡不備類巧者之所爲其最  
勝者凡八巖初自南壁上爲二小巖形如半月相  
環外隔而中通數十步一巖差大上至山半一巖  
甚大可容人數百日月盛實其中名天光巖路左  
一巖差小石乳垂蓮有紅綠蒼翠色稍上又一巖  
兩柱屹立如樓閣一竅當東日初出則陽光先貫  
朝霞滿壁內有洼注水可飲是謂下巖自天光前  
繩屈而上數十級有一巖穹然其石乳懸者爲杵  
陷者爲臼云葛洪煉藥之所又級而上有一巖石  
漣兮欲昂舉泉自領垂滴味甘以列下有坎不盈  
不涸又有琉璃艸生其上可療風疾曰風藥折而

左路稍黑晦火行數十步一竅圓明上通是謂上  
巖自半月至此凡八巖而山中人但稱爲上三巖  
下三巖云巖之外奇石叢羅谿呀豁開詭瓌萬狀  
凡繞玲瓏巖者數匝一一中虛蓋石之上拔者下  
必有根根爲雲之所畜故中虛石山多巖洞土山  
則否雲生於石不生於土也

揚歷巖

揚歷巖在保昌西北二十里以漢將軍楊僕經其  
下故名絕壁有瀑布瀑布中有祇林寺瀑布爲寺  
之屏遊者以爲入瀑布中不知其且入寺中也巖  
高深各數十丈廣三之可置室十餘間而瀑布之





橫懸正足蔽之從外望之但見瀑布不見寺釜不見有巖巖下又有一巖如巨口吸水水噴薄至雨花臺乃成溪潭旁有大小蒲團石甚怪

三洲巖

三洲巖在德慶州東七十里峭豁靚深如堂如房者半兩旁有隙坼二日光分透從右壁而上初甚暗不數十武卽洞如飛磴盈尺行者前後不相顧從穴中屈首穿而出乃至頂有一亭古木叢蔭丹竈硯池仙羊窩石柱皆在焉古有皎叟修真於此李綱書玉乳巖三大字祖無擇銘之其石皆蒼綠色摩挲如玉可愛也其南又有亭瀧江繚繞足底

下視烟波茫然無際矣

白面巖

白面巖在翁源縣東南七十里石色中青外白故曰白面其寬敞可容千人黑暗處炬之約深數里不能窮也春夏時有泉下滴日供三四人飲擊其石片片音響各別又謂玉磬巖常有神飛至居巖一二年輒去去之日有大風雨拔木發屋人以為異

穿鏡巖

穿鏡巖在靈山縣西二里峯半一孔相通有如穿鏡望之以為前後二鏡也旁有三海巖皆高廣石





乳森森四垂肖諸物象又有呂君洞出入上下如環無端絕與穿鏡相髣髴宋州守陶弼登此見有螺蚌之異疑古滄海之變其瓊瓏穴漏或泡沫所成賦詩紀之

陽春巖洞

陽春縣夾江奇石自雲霖舖至下馬水峰峰峭削巖巖勾漏凡百餘里不窮最著者有空同巖從郭西三里度水而南又四里轟石五六中方橫不甚銳拔者空同巖峰也巖口前後斜出深廣數十丈上下層疊如巨厦二石柱支之上有天坼甚光耀一石名龍床雲氣嘗濕其鐘鼓石左扣左應右扣

右應左右扣則一巖皆應以是山中空故也凡石山皆中空蓋良象一實二虛二虛其洞穴也山以虛故能通澤之氣山無氣氣皆從澤而出氣凝則爲乳洞穴所有物象皆乳所成歲久乃堅爲石石者氣之渣滓也巖中又有暗竇炬行十餘丈昔有金膏銀液之異出巖從高流河口行十餘里有三峰出水東曰潭西石道書所謂潭西玉髓是也一穴深廣百餘笏古溜所積多爲雲霞鳥獸形鍾乳隨手折之輕鬆瑩透疑卽玉髓四壁作龍鱗有艸斐疊下垂若龍髯金翠相映土人云此金芝也嗅之辛辣從潭西亂流數里爲高岡巖未至巖一峰



廣東新語 卷三  
山語  
庫小爲角石一峰張其口爲馬口石二峰相屬爲蓮塘口石水穿洞腹而出勢甚噴薄冬月捕魚人始能行洞底里許無所觸礙西二里爲南巖寺有元至正碑束炬稍北爲銀輝洞循厓行螺旋蟻屈可數十穴極其幽窅石瑩膩得火發光鍾乳縣冰層柯交拄傳有銀甕涌出不知何世之物也又循厓行至西巖得天然洞闕稍加追琢爲之左右支洞委宛各高數丈其奧有一古龍蛻土人療疾每琢石出之是曰龍蛻巖又前有童真人騎赤豹處曰赤豹洞廣敞得龍蛻之半入里許上通日光洞前爲合水口從水口而東越陂陀三四里有寺曰

川山旁倚危峰四五一洞下廣上銳兩扉仄暗捫其壁高下隱起有鳥跡書爲苔蘚所蝕罅光射處時見片片琉璃是曰玉玻巖從水口而西一石曰下那虹石有虹陽洞在水次其旁小峯曰小那虹石北有數峯不相屬曰上那虹石又北有瑯陽洞洞上有三峯曰大瑯小瑯瑯背從水口而北五六里經鳳羅口其西岸有峯四五南戶之巖一北戶之巖一東戶之巖一北戶在山麓不甚廣邃東戶去地二百尺鐵壁平削非人可度又三四里則皆東石也凡三十餘峯或相屬或不相屬謂之石城其南巔則多甃壘北壁直瞰江堦又有二十餘峯



廣東新語 卷三  
曰合窠石作四連北四峯爲焦青石又北三峯爲  
中部石又北八峯相屬爲中青石四峯不相屬爲  
亂坑石又北六峯相屬又不相屬爲兵營石四峰  
相屬爲那青石東北五峰不相屬爲那烏石那烏  
水所自注也其東三峰爲鯨石又東三峰爲荔石  
又東二十餘峰爲潭葛石自石城至潭葛凡百餘  
峰屈蟠十餘里隱隱皆有洞穴厓岫多蘸水皴潭  
葛北有石角洞其縣溜高下相濺其凝乳潔晶相  
積其蘚花若剪玉而成其嵐烟時吐五色土人云  
寶玉氣也又北三四峯相屬半出陂陀半入湖浸  
爲浮曜洞亦曰小銅石巖人家在巖口蕉竹連陰

甚有致去巖里許東北有四峯平坡帶岨曰隔岡  
石又北六七峯曰銅石其東南去人家半里有磴  
道數曲至下巖又百餘級至中巖巖劉仙蛻所也  
炬探之亂花瑤芝倒垂四壁壁光瑩射炬如玉旁  
有一石房床屏盂筐宛若鬼作又數十級壁有周  
敦頤祖無擇題刻爲玄鶴巖下坂則黃泥灣矣自  
灣至天塘道旁有六七峯相屬曰黃泥灣石北五  
里許有八九峯不相屬曰梧桐石又十數峯橫倚  
平嶂曰石盍往往洞戶出翠微或隱林際或覆重  
厓下凡五六見非鉤梯飛縋不可至又三四里在  
羣峯相矗間曰雲霖砦負石而居曰客砦前踞泓





湖曰三砦砦下夾路數峯高四五丈許尺尺皴皴絡藤垂篠青翠涓滴石上猿狙狎人冬寒時羣至就火撫弄不去湖外有雲霖洞歷數十磴乃至灑潏之聲與風葉相荅洞中急溜又若汎瑤瑟然里許循仄徑行高下不知其幾四旁委洞時仄身蹲膝窺之不能悉達也數百步出後洞門有白水飛瀑十三疊嵐烟擁蔽其半與響石大巖石窟三寵皆奇絕白水之山最高大在陽春西南去縣遠其在城北有峯隆然起如寶幢者涼繖岡也左右則雲林射木磁木之山烟翠隱見皆面江互相映帶江繇黃泥灣七十里至縣與左瀧水合又南五十里與輪水合入漠陽江一路皆奇石或有名或無名或石也而以峯名或峯也而以石名無不峻削奇詭壘龍穿空不可得而窮也

碧落洞

英德之南約五里一石壁高千餘仞上有洞曰碧落循磴而上至一洞其廣二丈袤倍之高四五之從洞右仄行未及半石斷有飛梯出於壁外閣道空懸兩翼爲楯檻承之仄行復至一洞兩壁牙交容一人旣束復舒爲虛樓一疊一石吐出上平下銳可坐而臨水從洞左仄行又有虛樓一其石皆如花艸雲霞所垂乳變態千萬將雨則乳枝濕潤



生雲僧常熾火以辟雲一水窪深二尺許乳之涓滴所成也有魚長數寸見人弗畏上有石棺古仙人蟬蛻於此蓋靈窟也僞南漢命爲雲華御室有記唐人周夔爲到難篇云滇陽之石室兩崖捲束勢合如屋孱顏百間開待朝旭峭然嵐壁宛矣仙躅羽容霓色霏遶瑤局又謂忽驚呀豁危赴騰立背倚青壁久而汗浹是此洞也澗外峯巒四合一屏前立江光樹色掩映虛無境絕幽麗

穗石洞

穗石洞在會城坡山之下坡山向在江干稱坡山古渡頭山本不高大爲劉龔所鑿今僅一培塿耳昔有五仙人持穗騎羊降此仙人去而羊化爲石故名穗石洞有一巨石廣可四五丈上有胼跡跡中碧水泓然雖旱不竭似有泉眼在其下亦一異也城中天然之石惟此餘皆客石

甘泉洞

甘泉洞在增城東洲西嶺下湛文簡之母陳因禱是洞生文簡故文簡以爲號而建甘泉書院其上其後文簡所至輒爲樓名曰見泉以示不忘所生之地王文成嘗至甘泉洞中有題甘泉居詩云渴飲甘泉泉饑餐菊坡菊又云遙拜羅浮雲莫以雙瓊環洞去羅浮甚近文成嘗與文簡相約未及往



廣東新語 卷三  
遊亦羅浮一憾事也

紫霞洞

瓊州治南二里蒼屹山之北有紫霞洞洞口一石  
版題曰遠七里近七里不遠不近七里壁間復有  
盤龍屈曲自何起伏八篆書郡人產子者多鐫名  
石上以硃塗之謂可得長命云

泐溪石室

泐溪石室在樂昌治西北三里其山曰泐溪嶺泐  
溪在嶺下嶺以溪名石室亦如之高三丈許廣倍  
之左右各有斜竇甚深漸入若螺螄尾一飛來碑  
刻真武贊八句字如峒嶼碑不能盡識云飛自武

當有陸羽題名及樞室二楷書字大四尺右有石  
床長二丈平整可臥其東四里又有巖縱橫十字  
平廣若大衢名十字巖橫者甚深有地道可通泐  
溪石室似有陰暉主夜陽精主晝形如日月飛在  
玄空之中流入洞天之內其光明與外無別者

山火

粵之山每夜多有火光酈道元所謂熒臺若羅浮  
之珠燈是也珠燈之出大或丈許小或六七尺鐵  
橋瑤石間吞吐無常每子夜日出珠燈與相照耀  
巖壑皆光此皆山火之所爲俗以爲火山非也然  
此乃陰火也蓋山之陽火不可見可見者陰火以



陰火故見於夜而有燈名廬杭之野燈常至萬炬  
杖擊之其光燦然噫吾直以流螢視之矣

山影

龍川之霍山當大旱時有影出於天際大小峯巒  
與霍山一一相似移時方沒鄉人咸曰霍山影見  
不出三日雨矣凡山影在地不在天在天之影惟  
霍山爲然他處雲也非山影也霍山之影似雲而  
非雲蓋霖雨之兆其神氣有以異乎羣山也予詩  
山影在天知有雨雲光如水似非晴又云山因欲  
雨偏生影影滿天邊不是雲

南嶺

南嶺在永安貉老坪東去縣東南八十里其高四  
百餘丈周百餘里四崇中衍一路微通險阻可據  
舊有城有守備官有撫民通判公署萬曆二年分  
守嶺東道叅議趙可懷議歸善海豐永安河源長  
樂皆巖邑也賊今幸平補牢是急新田海豐屏翰  
南嶺永安藩籬宐城之移惠叅將於新田兼制海  
豐歸善移惠潮守備於南嶺兼制永安長樂蓋新  
田南嶺在萬山中昔爲巨賊某某窟穴諸巢環布  
膏壤沃野誠吭背之區而肩鏑不可緩也其形勢  
新田宐城壘左二水交流南嶺城宐壘右據高臨  
下亦東西兩溪環之但南嶺當永安長樂之中新



廣東新語卷三  
田隄海豐而東歸善懸隔西江壘寨攢聚何止百  
餘此皆新撫之民跋不忌起而明溪之地內可以  
控歸善外可以接海豐城之與新田更戍便當事  
者以衆建力詘第城新田令叅將督捕通判戍之  
城南嶺戍以守備及撫民通判奏可萬曆四年南  
嶺城及公署成南嶺者嶺東諸山最險要宋文丞  
相天祥常以景炎二年兵敗於永豐空坑十一月  
至循州屯南嶺三年二月出海豐三月屯麗江涌  
十一月進屯潮陽縣討賊陳懿劉興執興誅之十  
二月十五日聞元張弘範兵水陸竝進又入南嶺  
柵險自固鄒鳳劉子俊以民兵至自江西弘範步

騎尚隔海港懿道弘範濟潮陽使弟弘正輕兵直  
指帳下二十日丞相方飯五坡嶺被執鳳自到不  
殊扶入南嶺踰十日死葉春及云永安有南嶺南  
嶺有文信國鄒處置之迹邑若增而重焉信國祠  
在南嶺城中大均議以鄒鳳配享鳳死國在丞相  
之先精靈與文公當長在此文公爲永安重鄒處  
置詎不足以重永安乎哉南嶺當丙寅歲有李唐  
宗者起兵據之旣敗有司夷其城及公署惟文公  
祠獨存與五坡嶺表忠祠巋然相望云又南嶺之  
西有簾紫嶂營者在琴江丫髻峰東二十里文公  
亦常與鄒樞密鳳駐兵于巔聞黃麋鳴徙南嶺故



嶂又名黃麋嶂亦曰聞麋上有階石尚存此皆忠臣之遺蹟也

端州山水

何磻云自廣州過三水縣而西山石奇險峽江屈曲高嶺之上小峰萬疊聞斧聲丁丁仰而矚之乃辨樵子之與尺樹儼在雲嵐開合間長絳沂流人百其力舟行遲遲看山良足也過峽三十里至煙蘿山山半有束江亭此為高峽口牂牁西來束以入峽故名泉甘石潤最可玩至端州北門望有茂林飛閣為寶月臺老樹參霄日景微漏北牕正對七星巖南臨牂牁江光明滅蓋為郡城煙火所蔽

臺下百頃洿池時雨平堤芰荷數里坐久涼生非復炎境二里為七星巖端州之山近而易登者無若七星巖平地自起小巒白石如雪一名玉屏雨之所淋黑若點漆樹白石壁挺出根無所著而冬夏深翠自固雖名七星然大小不齊約八九巒高者百仞北海李邕鐫記石壁風雨剝落猶可辨識有洞有泉却暑避喧允為佳勝

韶陽諸峰

自韶陽而下多奇峰林立狀如叢筍插天爭出橫斜離合不一或有詩云應是籀龍爭化石靈根一長兒孫予詩削出枝枝是籀龍無人道是一峰



峰山靈作意為韶石欲使巉巖似次宗次宗舉山也

東嶠

粵有五嶺大庾在最東故稱東嶠孫氏云東嶠在大庾縣南岞嶠橫雲斗上斗下初陟彌望荒岡登降田疇靡靡阡陌二十里外乃連峰側立隔樹見行人纍纍從峰上度將至嶺削壁橫亘半空鑿石開徑然後可度有卓錫泉涓涓出鑿中分嶺兩注漱石長鳴嶺西下深谿廣肆砂樹平連一一小岡起谿中與怪石出沒長裕被阪三十里裕聲隨流波濤四起一嶺南北頓殊涼燠矣故又稱涼熱山

石礪山

石礪山在番禺菱塘都四周裏海礪礪中流外即牂柯大洋中有石壁蹲踞狀如獅子獅腹中空可坐六七人飛泉百丈為虎門捍山一巖名錦廊石如迴廊可百餘步形家以山為南海捍門控制內外險若金湯故築城置堠以為禦寇重地予嘗有公揭云粵省靈秀全注於牂柯巨溟所恃獅石虎門南岡頭諸山屹然橫峙以峻外防而雷旺氣所謂水口之重關海門之金鎖非耶乃有亾命奸徒蜂屯蟻聚鑿石網利歲致金以十萬計潛導番巨陰藏劇盜且運艘出沒譏關難察鑄錢賭博多匿





廣東新語卷三終  
其間爲鄉村蝨賊種種可憂况山脈穿海浮沉肺  
腑首郡上則鴨墩獨洲諸阜下則五獸雄岡靈氣  
洩藏兆官民之災沴下關崩陷致形勢之不完近  
者牛口一屯噴流黃血浮蓮一塔迸出黑煙厓傾  
石墜歲歲壓死多人鬼哭連村山靈哮怒浴茭塘  
一帶五里成淵十里成谷閭井窪窞墳墓傾沉長  
此不止勢必丘陵大小盡平高者旣下下者豈能  
復高風水旣傷淵藪未已其爲全粵禍患曷可勝  
言萬曆崇禎間屢行封禁今復公然盜鑿羣豪虎  
視莫可誰何痛心疾首其誰同此隱憂也哉噫  
廣東新語卷三終



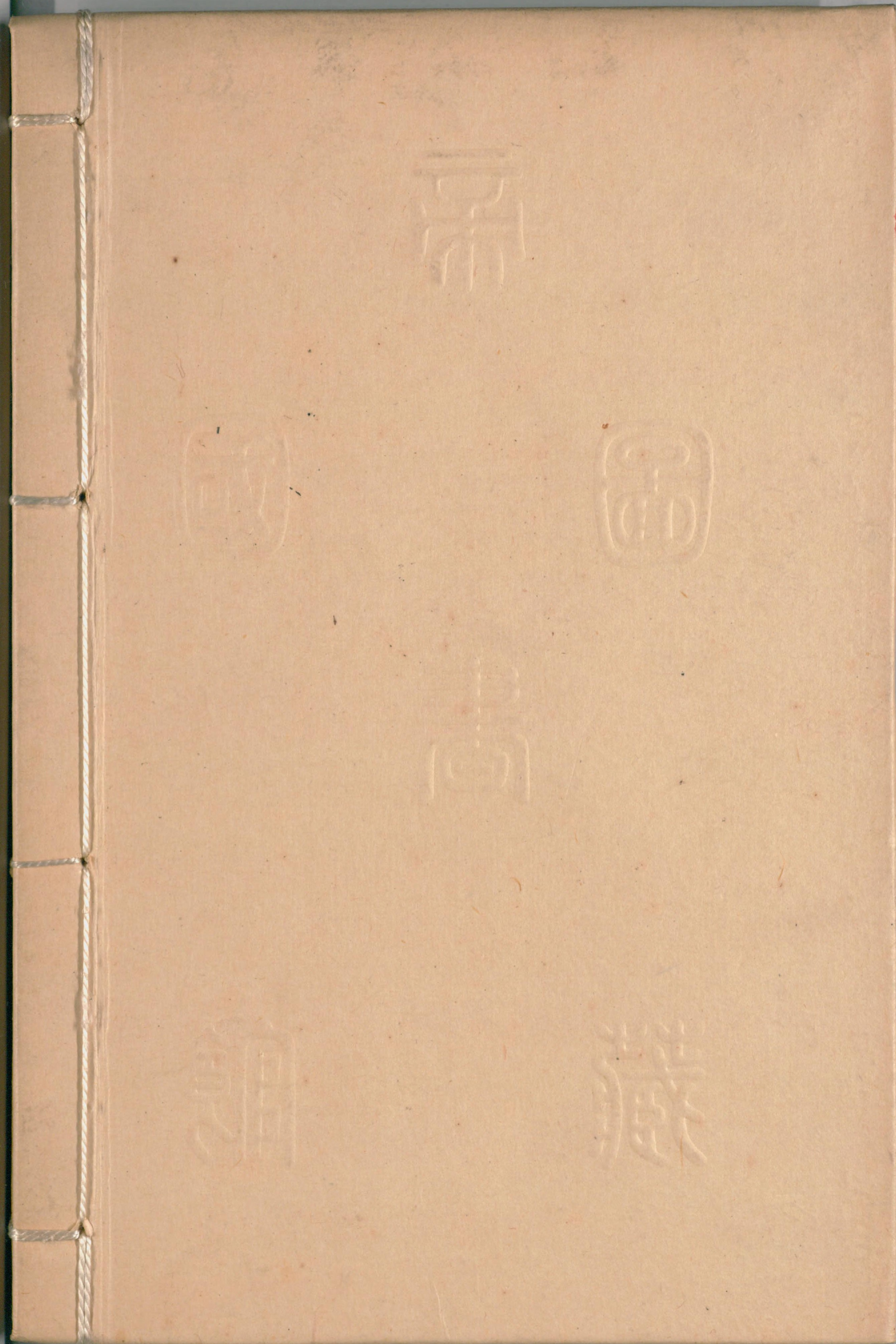
特1  
1611



国立国会図書館 タイトル『廣東新語28卷』 請求記号 特1-1611

ガラス使用





国立国会図書館 タイトル『廣東新語28卷』 請求記号 特1-1611

ガラス使用