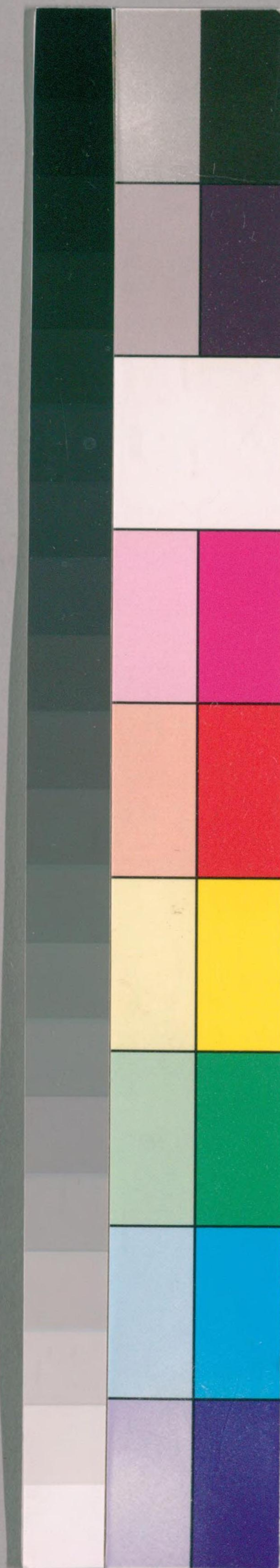


838
297
116

山
共
四
其
一



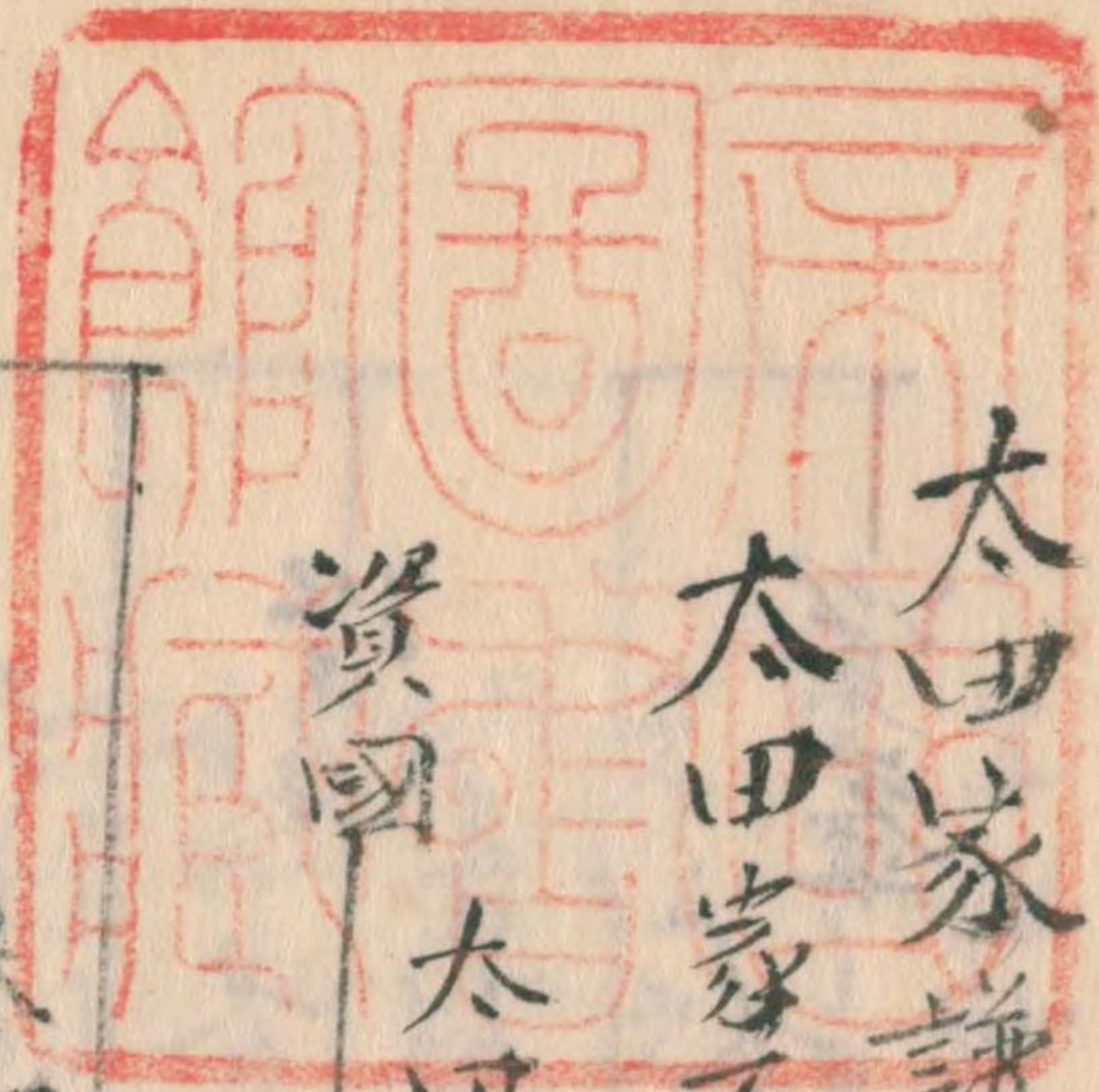
国立国会図書館

タイトル『本朝武家諸姓分脈系図』 請求記号 838-116

ガラス使用

太田家譜

太田家系暨普通書



根岸信輔氏寄贈

資國 太田招津守

資治 太田伊豆守

資善 太田大和守



資房 太田左馬守

資清 太田左馬守備守

持資 道權

茲前藩太田之孫家藏系譜

資國 太田右近 攝津守

母菟野伊賀守女

始祐太田

文永三年為黃下向千鐘倉謁執權北條時宗自是止鐘倉改攝津守
同九年事北條式部至時輔企送心謀殺時宗時宗潛聽令而矯



駿河守義宗伐時輔資國為使上京在方彼羅小侍所同夏還年
鎌倉同十三年西賜食之於相州受甲郎三百餘町因時宗命
營居所於相州位馬弘安三年庚辰蒙古黑城元滿疏遂命
資國詰京都賊散下向鎌倉食嘉元三年己丑隨大伴陸奥守
宗直守初定之河守自洞等謀此係宗方尺軍切此係自時抽軍忠
授宗方之關所地内五十餘町同四年甲午致仕
應長元年八七年七七法名道晃

女子

資治

太田左馬助 伊豆守

法名道徳

資兼

資益

太田大和守

母不知

生相模國

元亨三年九月歲時又造屋於時立此米城

元弘元年九月九日信宗降都府大伴清光之弟高直於

信宗降都府大伴清光之弟高直於

初向十方年以鎌倉之内在者揚中務之向例信宗降都府

之村切利也

皆高直之弟信宗降都府大伴清光之弟高直於

信高直河之信宗降都府大伴清光之弟高直於

相使山内中務信宗降都府大伴清光之弟高直於

信宗降都府大伴清光之弟高直於

信宗降都府大伴清光之弟高直於

信宗降都府大伴清光之弟高直於

信宗降都府大伴清光之弟高直於

山林信名道徳・伊豆守

源通

大田源七郎

母種也三郎子

源房

大田源七郎

法右道房

法右道房

同家藏卷物多國字

清和天皇 世系略之

資國

大田揚津幸

辰代

大田源三郎

左馬助

伊豆守

源治

此條宗方討伐之時又資國共有軍志正和七年八月間十八日京師陷維
少侍所文保三年降元應三年卒秋元年五十六歲子道徳

源躬

大田源五郎 源右門

行方刑部主簿

女子

資兼

大田源七郎

大和守

相別亮甲部由為元守

法右道房甲子所為元守

元德二年松七郎子 修治之裔

大田源七郎

元守之守之孫之孫分兵云法右道房

糟屋三郎 幸村守

女子

大田源七郎

女子

淺益

大田右馬助

大和守

永和七年十二月七日九幸之命

大田守左衛門

母播磨守守左衛門守

康平元年辛丑納言白河院賜

武州子礼信入彦彦

上野守守左衛門守

伊予守守左衛門守

新内守

伊予守

守

淺川

大田守左衛門

淺起

大田守左衛門

伊世

守

某

淺房

大田守左衛門

母南條

應永十三年乙未福羅守

持朝隠居時隠居守道也

女子

母守左衛門

守

某

資清

大田小五郎 主膳

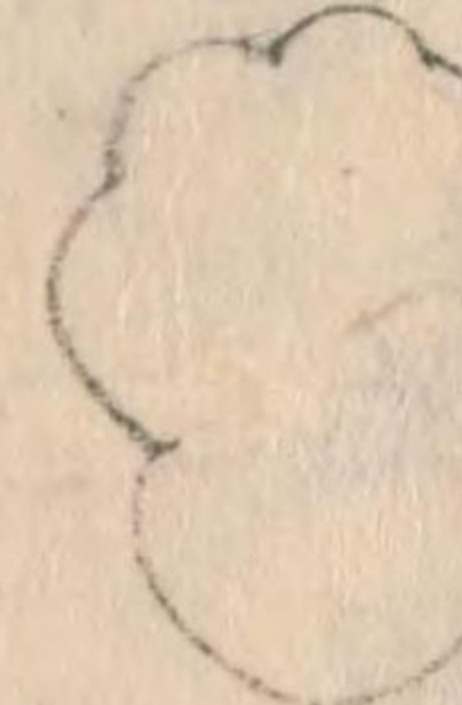
女子 三橋正房 主

右田源兵衛 豊後守

女子 大田源兵衛

資連

平藤加賀



資長

大田鶴之介

是より略々



清和源氏

太田

本國武藏

致九指授

錦文十進

清和天皇

貞純親王

經基

満仲

頼光

内昇殿

大内守護

正四位下

母近江守源俊朝臣女

天曆八年甲寅七月廿四生於攝州河邊郡多田倉小名文珠丸
天福元年庚午嗣家督伊豆守信濃守下野守上總守上野守
攝津守伊豫守美濃守尾張守備前守但馬守讃岐守
伯耆守淡路守内藏頭極力左兵衛尉兵部丞右馬權頭
冷泉院判官中宮進者宮亮

賴國

正四位下

母伊豫守藤原元平女或本母賴家四女

或實賴光二男為叔父之云

美濃守之河守備前守投津守但馬守伯耆守讚岐守紀伊守

上總守左馬權頭内藏頭使左衛門大尉皇太后宮大進内藏人

春宮大進左兵衛尉文章生

永承七年壬辰二十九卒年五十四

五男

賴綱

号多田從四位下之河守藏人下總守下野守左衛門尉

母尾張守仲清女

萬壽二年乙丑之四生永長二年丁丑十二歲而出家

嘉承二年丁亥卒年八十二歲

元行光

明國

多田藏人下野守左衛門尉從四位下

配佐渡國

從四位下佐渡守向當

行國

母掃部少高行女

仁平二年癸酉九十六卒年七十三歲

經光

於清和院齊宮御所而為齋廳元七

有賴

多田四郎

實行延法印子

賴氏

滋源

天台座主大支僧正
為賴政子

盛隆

齊院次官

改國隆

實行延法印子

仲政

弓馬場從四位下 藏人下野守兵庫頭昇殿
母小一條院女房中納言局

行延

僧

山縣三郎 義濃三郎

國直

住濃大山縣郡

既於字藝州后赦免出家淨蓮久壽六年庚午甲子年卒
年五十九

女子

妻木俊政母

國政

從五位下 山縣先生 齋院次官
母掃部助高行女

國光

能辨左兵衛尉 從五位下兵衛大史

敦光

尾島太郎

母家女妙清

宗徳川金親自書

方光

早也

時光

尾島太田三郎

仕同姓廣綱

頼政

昇殿 大内守護 從三位 了道人
母勘解由次官藤原友實女

長治元年甲申生於京都

保延三年丁巳四十七補藏人久壽元年改七廿三任兵庫頭
同二年乙亥正元叙從四位下 祥正嘉應三年庚寅正元任右京
權大夫 祥正保元元年辛卯十二月叙正四位下 祥正同元年
正十九任備後權守 祥正二年丙申二月辭權大夫治承元年庚午十二月

叙從二位同三年庚子五十五出家持戒于賴田或真蓮
同四年庚子五十二高倉以仁王謀反事法法之隱謀既露願為
捕以仁王檢非違使等後向竹園河原後進入道出此由先
渡御園城寺宮逐鹿之旨風聞者時在所爰以仁王自園城
寺遷於高部時暫於宇治平等院住息處平家軍現等
寄未宇治原三位入道父子以下一放即從等防戰而大軍
亂入父子已下各同時自害了維音
治承四年庚子五十六自害年七十六歲

賴行

小園源藏人矣 藏人 從五位下
世同

保元二年依隱謀事被配流之處於宇治自害

宗頼

從五位下左兵衛尉 兵庫頭
為判官代 宗雅子

政光

美福門院藏人
建春門院判官代

仲時

從五位下右馬助皇嘉門院判官代

政綱

使左衛門尉 叙留
為叔父賴政子 宇治合戰戰死

光賢

七倉院判官代

女子

夏秋門院丹後 歌人

女子

法性寺殿女房之門

光重

源極三郎 宇治多野守曹司
實光信子

重清 松崎二郎 重貞 松崎太郎

頼重 坂二郎

光貞

深栖院守

高松院藏人

長光 深栖二郎
長兼 飯倉三郎

保綱

從五位下京大夫

保光 判官代
頼保
保茂 下野守
保清

泰政 從五位下瀧口右馬九

為池田地藏人太夫春貞子
政祖

孝光 從五位下薩前守

望政 帶刀先生

依頼政事配于伊豆國

良智 寺 少僧都

宗智 寺 法橋

女子

侍賢門院茂濃向

仲綱

昇殿 正五位下 藏人 隱岐守 伊豆守

母源齊頼女

治承四年庚子五十六年治平等院合戰又同時自害

國政

山縣二郎

兼綱

從五位下使左衛門尉叙留中進

兼隆 鳥羽冠者 掃部卿

治承四年庚子五十八年治平合戰自害

女子
二條院讚岐局
大内守護 從五位下 藏人

賴茂
右内守護 院内昇殿 正五位下 安房守 近江守 爲權頭 兵庫頭

慈心賢僧

長賴
藏人
政信 正五位下 佐守
教行 從五位下 同防守
烏田其子

賴白
從五位下 野守
賴明 從五位下 飛騨守

賴賴 從五位下 備前守

賴重
從五位上 左衛門守
賴直 從五位下 伊豫守
賴遠 正五位下 信乃守

保茂
從五位上 兵庫頭
内昇殿
保重

賴綱

廣綱
從五位下 駿河守

女子
隆保 御堂

女子
中務大輔 經業 壽

賴尊
河内守

散尊
河内守

宗綱
從五位下 肥後守 左衛門尉

治承五年丑九月六日 治承五年 自七

公綱

從五位下 伊豆守

志綱 大郎

公孝 二郎

宗仲

左兵衛尉

宗重

從五位上 若原頭

有綱

從五位下 左衛門

文治二年丙午六十九於伊豫州名張郡為平時是初告

賴波

田代冠者 和泉守

成綱

左衛門尉

光綱

從五位下 若原頭

廣綱

駿河守 從五位下

實賴改五男

任賴朝卿建元元年十二月遁世後上醍醐

之賴重

賴季

七倉院藏人号伊豆藏人

賴有

七倉院判官代

大倉院判官代

宜陽門院判官代

正賴

成賴 藏人

章有

章仲

隆綱

加世丸

右衛門尉

少年而仕於 林宗中以賴政曾孫故達於 土御門院 啟聽賜
丹波國五箇庄 因病辭職務居於丹波州太田在
元仁元年甲申五十四歲而死

廣直

刑部丞

廣方 掃部助

女子

右近 右衛門尉 号太田

國經

住于丹波州太田卿因為白鳥

女子

清水 太郎頼直事

資國

太田右近 攝津守

母荻野伊加賀守女

祐太田氏文永三年丙寅下向于鎌倉謁於執權北條操守
時宗自是暫在鎌倉改攝津守同九年壬申於京都方經
南方守護北條氏部至時輔在蓮心講時宗時宗不事以
赤橋駿河守義宗伐時輔資國為使上京在方波羅中傳所
同十年夏還于鎌倉同十年冬賜米邑於相州厚甲郡
三百餘町依北條時宗之命官居所於相州住焉

弘安二年庚辰蒙古異賊犯日本國大軍充滿于畿此宗依時宗之
下知資國上京詰于京都同五年辛卯蒙古賊徒失利沈淪海中
死七甚矣此宗漸令靜謐於是資國下向于鎌倉
嘉元三年己巳因北條貞時之命隨於大佛陸奥守宗宣及
守都宮方多河守貞綱等謀伐北條在延文守方時資國能造迴
冬軍功北條貞時感之授宗方關所地內廿十餘町焉
同四年丙午仍老年的任應長元年七拜年七十七
注名道晃

女子

母岡

某

太田辰千代

早也

某

母希詳

早也

資治

太田源三郎 左馬助 伊豆守

母同

生於相州

嘉元三年乙巳五十四條宗方謀代時與父資國俱勵軍功
同甲午年得父資國之家督正和五年甲辰閏八月上京之波羅
詰於侍所文保二年甲午敏于相州元應二年甲申秋九月廿六歲
法名道德

太田源五郎 陸奥衛門

資明

行方刑部丞 壽

女子

太田源七 大和守

資兼

母詳

生於相州

元應二年庚申陸奥守資國所領相州常陸郡五箇左守可知知者據
修理權左高時等書傳云元亨七年壬寅九月三十一歲
法名道何

稽屋三郎遺務寺殿杖相刺壽

女子

某 太田源七郎

女子

資曾

太田左馬助

大和守

生於相州

母其氏生詳

元亨三年壬寅九歲嗣父資國之遺領是時表以半減之
元弘元年甲辰九月北後高時入道掌領之貴屬於大佛陸奥守與直之
部正資鋪倉上京攻落並置城曰三年癸酉正月向于金剛山

其後六波羅沒落後下向平相地執居
元弘三年夏五月新田義貞攻寺下鋒倉為高時入道此時望備為
赤橋相持守當時之備向河崎六十餘石持戰赤橋方無利左殿軍元
傷數多矣得數劍望備逃於在所矣
延元元年中子此高顯家御催左軍部為上治既奈白川開鎗倉進軍
足利左馬頭義政攻落鋒倉而止治是時依高駿河守之催也
望備得行馬於美濃尾德向美濃城挑戰而軍功
觀應二年表關二八新田義宗義治帥以首領兵出西上野望備應
信從寺武藏相持備付出陣懸上方放以分敵于武田國母其於武田
中手多為望備是初合戰備顯戰力敵首級追敵於石渡
康安元年春春屬于足利左馬頭義政相持地賜為利望備即
數元在稻毛地元和四年中于十七九年方十四步於武田望備即
廣澤切山林注名道朝

望通

太田源七郎

切替名三郎宗利子

貞和五年己丑生於相州

康安元年春五諸足利基氏永和四年戊午賜又遺領武州小松橋
廣澤若洲志村中野基氏判形書

明德四年癸酉十二月因與譽武田景島那能口連立寺望通其
江戸但馬守齋藤大膳亮助造之注名道真寶

太田源四郎

太田兵部少輔

望起

女子

伊丹氏嫁

某

資房

太田松千代 源六郎 右衛門大夫
母南修氏

生於武山豐島即
應永十三年己丑福白殿幸去後為僧名上杉實朝宗持朝中如
如元履之後預政務上杉持朝陽祐時資房亦陽為守道招

女子

蟬屋藏人

壽

女子
母同

源清

太田源六郎 九衛門左 備中守 刺髮守道真
母

應永年中幼而仕南谷上杉持朝給事其子持朝愛之為近臣頭
勵武術好學問後嗣又家智以屢有軍功為執事
永享二年庚戌七月為督使上京詣義詮御前諸少父信備守
賜武州守之郎與野見目西御同六年甲寅上至同年八月詣於
義教御前資房二年庚午上杉持朝致仕歸子彈正實朝房誰與
若年官領藏如父以持朝之命資清補佐之同七年甲辰長尾景仲
入道昌賢相議以五百餘兵襲鎌倉而氏成退于同州江島而
和陸成氏區鎌倉康正元年乙亥九月十九日致仕刺髮守道真
資清常嗜詠哥亦善建歌入新元 陽居一前以密武也者概以
長祿元年丁丑四月五位上杉道朝之命移武州入會郎以親友仙波又
遷于同州立守野御

某

太田小五郎 主膳

女子

三橋源左衛門

壽

資連

右田源右衛門 豊後守 資易 太田源藏

女子

齊藤加賀守 素

始持資

資長

母

太田鶴千代源右衛門左衛門大夫備中守正五位下号道灌

永亨四年壬子生於武州

文告三年丙寅正北丑元陽賜上杉持朝字良源右衛門持資授牌物三子物
幼而秀力智略超衆父資清為其梅衆收詢不飽曰人唯以直為
善餅言至于財器雜具皆直存小曲無其用資長慎勿聽其語
聽立坐以扇風出交資清前曰是扇風折曲乃立為用不曲而
直則倒不為用是知何字資清恍然不答曰汝才智勝後嗚呼
終不可死也
享德二年壬酉正北叙從五位上改備中守賜冠謝之

康正元年乙亥九十五歲智領武州墨島郡是年二月廿餘

同二年十二月叙正五位下于左衛門大夫同二年壬子于京諸義陪
徵內殿問尚書之事賜丕嘉恩言曰可據據於武州墨島郡治在
資清拜謝之退去後國時中條出羽守賜嘉賜矣同二年秋國書義陪
之命於上杉顯房乃見立墨島郡內勝地以于代田資田而回三郎
合羅張謀規矩道經國記形以良材造去始為資清屬檢監而詢
諸職工匠輯教筆勸精力無緩又是上印卷之綴宅移他印授
金銀念勿其費却令潤其身體仰資清之仁慮矣

同二年丁丑秋初造營功成是年九十八有二年荒改元号長祿元年
規矩準職造堅城成近國諸將咸資清之繼張
長祿二年庚寅別髮中入道道灌

寬正六年乙酉正北上洛諸於義政卿賜丕徵內殿向和漢故事
賜割羔炙今度開東和秋名譽道灌上洛遣於
後花園上皇殿問力 徵于大內以議奏北面右

殿問武州都鳥如何乎

都由億分怒加多阿理計里伊補黨智運楚良興利
比盧收年佐嗣野分塔羅
初賀保係播磨津波羅都分收宇美智加久富士運
堂加概進地我播雨曾見留
登志不禮止和禮磨多嗣良怒隔夜古渡里洲義陪
河波羅雨屋止盤阿礼止如
是詠歌達於殿間而賜律製一首
武佐志野波拖賀加舍運隔土於茂比嗣雨箇々留古止
波運播奈我伍久良年
應仁二年壬子十月建津久戸明神祠今年創立天滿宮於口戸
坂内平河是沒清夢菅正相覺而甚怪翌日人來贈管公之
画像由是發意建祠安置其像焉
文明九年丁酉正九上杉氏部大物頭進上州那波良回年三十八

與長尾九衛門尉景春又道伊玄挑戰得大利相州清呂本敗矣
道灌愈勢強同年四十三攻取武州平塚同十月攻代上澤城
令子掃却助敗于美去十一官軍平塚城立里島平右衛門板橋寺塚
以下敗七死去焉又建一宇於里島之路以浮屠西譽焉開山
道灌崇神信傳造立神社建寺隱其功著矣
同十八年丙午七月為上杉修理大夫定正於相州糟岩館風呂屋
被害了年五十九法諡道灌

資忠 木田圖書印 文明十年壬戌七月於下總州留而 戰死

禪暉 叔悅禪師

高 為武州足利藤原部密源院住持

資康

母

太田源方郎 六郎左衛門尉 刺髮号法忍齋

生於武州豐島郡

文明十八年即元月父道灌為上杉定政死後廢官邑去戶

屬於上杉氏部太輔頭定嗣父志嗜和歌刺髮号法忍齋

永正七年即六月上杉顯定於越後刊長赤原為志採揚津守自害

同十年即九月於相州三浦而死

資家

母

太田源二郎 信濃守 左京大夫 号道與齋

生於武州豐島郡

文明十八年即六月父死後元資康同去江戸屬於上杉氏部太輔頭定

永正十年即見相州三浦合戰全勇功

或一時
資頼

太田二郎 美濃守 信濃守

母

生於武州

事権原氏

母

再事成田下總守龍若女

屬於杉管領

資正

母

太田美濃守 又号権原復太田 号三樂齋

生於武州

屬於杉管領号兵部太輔又為権原氏改権原美濃守後号太田

居武州侍王郎岩槻城與北条氏德合戰每度並行過去岩槻城遁于

常州侍於佐竹常陸介義重

女子

丹波守男

遠山藤九郎

北陸

生一女子

母成實

再上杉重守

喜生氏重乃女子之

寶長

太田庄五郎

母成田下總守親春女

喜出丹喜照守 白月齋女

女子

母権原氏

成田下總守氏長女

源基

太田丹後守

権原義濃守

母権原氏

喜権原入道一伯女

生於武州

永祿元年辛之正又上野退干常州時到勢也任北島具教改彼持建
於九曜世昌没落後亡者士後到城前州世城賜放二千石改
権原為濃守 道權所持之長刀胸有切迹 於城前免
無銘直刀一膝傳千家

資武

母同

太田安房守

先兄資基仕越前中納言秀康卿賜三子名

申重

母福生氏

太田曾兵衛

始子梶原氏

生於執事也

仕我前為議忠直御別賜六百五十石改梶原復太田氏

寛永四年丁卯五月廿九日自天居士

資重

梶原左近

母

始重倫

太田三彌

申澄

母

生於執前

仕我前為議忠直別賜食邑四百石又禮祿二千石由五百石

所與千與力五騎正保二年乙酉以祖志昌卒於江戶同十石

納棺於我前州運正寺同十九日於菩提所身先于而殆先

号端道院休巖莫謁居士於運正寺者祿寺堂院

母津播磨守政武養子

母津出初寺田邊女

天和三年庚子廿九卒集光寺

号永仙院乃安莫長此凡

或申信

仲增

太田松之助

母津播磨守女

正保二年乙酉誦日寸石由五百石知與力年終二歲

仕光通君

自享字上七年由莫半減賜五百石

宝永六年壬午八月死年六十五号弟光寺

号靈光院義運莫忠居士

太田

太田

太田

太田三弥

周祥

仕抄年越前守治母五百石

断絶

資時

太田源四郎

母

資高

太田源六郎 六郎左衛門 大和守 号万好齋

母田

生於武州

永正十年登面嗣父遺領任比條氏細賜四領武州豊島郡江戸
及小札稻毛廣澤居於江戸城要氏細之妻女為妻
大永四年甲申就末回年又法恩齋十三回忌建一宇於武州豊島
郡江戸城北招相州三浦大明寺日瑞与開山号平河山法恩寺
天文年中右戰每等軍功回十五年甲午武州右郡川越夜年
伐上杉朝興朝貞資高祖父道灌之誓歎之持故老粉骨勵戰功

後遷出州豊島郡岩淵城若利髮号萬好齋
天文十七年丁未七廿四年于口戸城移平河山法恩寺
号萬好齋如承道院居士

太田源次郎

資貞

資行

淨心寺

重清高三男

女子

景資

太田源七郎

母北條左京左氏綱女

天文十六年丁未資高死後別髮居法恩寺傍
小麓同十九年庚戌九十四于淨心院殿日海
天正年太田新方郎掌政廿六歲時建三宇於
日海之小麓跡乞京本國寺日禪賜大麓山
淨心寺

生於出州
天文七年戊戌長州杉山右戰擊无

女子
母同

康資

母同

太田源六郎

新方郎

平武庵

母北條左京大夫以康養女實遠山母役寺直景女

下總州嶋臺軍康資代臣山母役寺

直景故夫婦不和而居平河山口小麓

以日增為師于法性房

天正九年辛巳康資死尋重正九四

重正九入往房州中鉢誕生寺

同十年壬戌子九十四於房州无差誕生寺

与法性院宗覺日悟

生於武州豐島郡

天文十六年丁未嗣父遺願居武州豐島郡江成

付此傳氏康賜康字友新六郎名

永祿七年甲子總州鴻野基而居戰時進先代達山丹波守直業

得其首此傳氏康授感狀於上州而與上杉謙信交戰時勵勇功

後任此傳氏政厚有戰功別號而号武卷

康實所願武州江戶廣澤二印百方十七貫同志村廿二給合

百三十三貫同岩洲五印百貫對同小机七惟九十一貫八百

同中野内阿佐答八十一貫文同豊島二印百貫同平塚本郷三十一貫

同豊南澤五印百貫同稻光木月二十五貫同江戶石神井百貫

同長崎計七嫂同小机塩田地頭方計百貫

同登戸計百貫同雜司石村九方計百貫同小櫃九貫文

同水尾久我計百貫同江戶四十四方内藤田方七貫文

同千本内三戸方六貫三貫同稻毛龍壽院方五貫三百文

同比留八貫同池袋三貫五百高田内赤澤方三貫文稻毛竹内同

同六御寄石三貫文同川内布守方三貫六貫文同大塚二貫三貫文

同比留計百貫同石原三貫五貫同龍川権左衛門内浪岩二十一貫文

同八滝川源高方二十一貫同稻毛長尾也終末同方二十一貫文

同銀二十一貫文同中里寄石源高方三貫文同廣江内山内源也三貫文

同根岸振方十方貫文志村内斗方十貫文同廣島田中村方十二貫三百

同江戶駒井河原高方二十一貫同江戶平塚川内端石家十五貫文

同江戶飯多内高方十貫文同江戶越中村高方計百貫同千本内廣原計百貫

同千本内阿佐答方計百貫同小机湖内十二貫文同稻毛石原高方十貫文

同金屋中村高方計百貫同戸塚内山中方計百貫同板橋高橋計百貫

同稻毛高方十貫文同江戶落合高方計百貫同金井伊佐方九貫八百文

同十條内高方八貫三百文同石原内高方七貫文同江戶内高方六貫五百

同奥州方岸方五貫三百同江戶高方五貫五百同江戶高方五貫五百

同奥州方岸方五貫三百同江戶高方五貫五百同江戶高方五貫五百

同奥州方岸方五貫三百同江戶高方五貫五百同江戶高方五貫五百

同奥州方岸方五貫三百同江戶高方五貫五百同江戶高方五貫五百

神田内新坂方流石者 坊屋五音 六郎内不野花若 辻屋行
江戸之内田青田中者 坊屋文 三内其端寺屋 三十七百文
葛西長島島城 二万文 江戸内其端寺屋 坊屋文 三十七百文
福毛十田中者 一萬二言文 福元鹿島田端福中田者 二萬五百文
福毛座方 三萬言文 石神内若原屋 坊屋文 一萬七言文 高田内若原屋 坊屋文
六郎内一石滿田方 一萬八千言文 中野人端屋 坊屋文 一萬言文 若原内若原屋 坊屋文
以上四百九十九貫九百文 右千言十九貫九百文 坊屋自屋 坊屋文
由五百言文 坊屋文 坊屋文 坊屋文 坊屋文 坊屋文 坊屋文 坊屋文 坊屋文 坊屋文
兄源七郎知行 坊屋文 坊屋文 坊屋文 坊屋文 坊屋文 坊屋文 坊屋文 坊屋文 坊屋文
元二言六言五言言文 坊屋文 坊屋文 坊屋文 坊屋文 坊屋文 坊屋文 坊屋文 坊屋文 坊屋文
如古運但出錢坊屋
天正九年七月十二日
号武藏日高屋生

某
太田駒千代
母同重正

重政
太田新六郎
母北修左京友更合康女

生於武州
左出刊至於常刊屬於佐竹常陸介義重
天正十八年庚寅相州少田原北條氏政滅亡後有御尋始拜
大神君賜武州豐島郡蓮沼五百石或云上野州真木山本
同十九年辛卯也賜兼地 坊屋文 文福元年表肥前州名原
御在陣待行馬 慶長七年庚子野州少山後同辛秋開原後供奉
同十五年庚辰 元

女子
留

中村右馬助之進孝

女子

八勝 祀

大正六年丙寅生於武州江戸

同十八年庚寅與兄重正俱始拜

大神居是時年十三歲而直止于御側向兒女改若於勝乃長

歲一毫幸產雖居然雖居早逝而不地悲歎有

大神居哀憐慶長十三年庚寅四月於二條城而命池田三九衛門

輝政女於養女婦於陸奥守政宗之嫡子伊達藩邸奉養

於是女慰心悲日遠去元和二年丙辰依

大神居莞御剃髮為尼自號所出於江城仕大奥

寬永八年辛卯十一月十六日當位御遺命為水戸親房卿於猶子

同九年壬申嫁筑前守菅原光高令後亦為水戸親房卿養女於養女
建二寺能相州備倉庵若子芳勝寺養女為此庵令為住職焉

同十九年丙寅冬

大猷公等相州浦池子卯之百石於莫勝寺同十八年辛卯秋罹病

逐卧枕為瘡養料賜金三千兩然病日重醫者束手於是

大猷公看渡侍於病所親問疾苦自持懷中書信出養生書授之且賜

黃金二十枚卷物三寸御哀憐而還併其後侍導散迴矣

同十九年壬午八月廿二日遂死年五十五歲葬於備倉芳勝寺

法謚芳勝院殿長壽清春大淨尼

正勝

太田新五左衛門

仕尾州義直御

女子

中村某

書

延宝二年壬申生於河内
之祿元年中衣十二寸海月三百依為十善講參預也
同十四年壬申五月初五日終時為仙樂院居士切遠以年九
駱村在番同十五年壬申二月依初先下同年二月為十善講
曰十六年壬申四月九日死年廿九葬清水寺
予龍心院真相宗指居

宗成
遠山新之助 七右衛門
烏嶺 遠山七右衛門
養子

女子

身正
烏之貞宗
養子

身正

女子

大田勝之丞

妻 山木與惣左衛門明景女

貞方 四年丁卯二十八生於河内
文祿十六年壬申廿五頭目三百依於南河内村老中判官
傳 烏之善宗 廿年壬申中川流路寺時 廿年壬申廿六
為仙樂院番頭 廿年壬申同九年庚子廿七 廿年壬申廿八 廿年壬申廿九
予信德院覺道解居之

自行

大田金平

山木與惣左衛門明景女
無事

宝永四年丁亥生於河内
享保九年甲辰九廿九 同日三百依為小善講青木左衛門元
同十年己未廿七 廿九年乙未高寺寺自性先殿淨信海部

某 太田鐸哉 又

甘同 新保彦 上田清郎 考

晴景 太田久弥 久四郎 烏毛自行

甘同 養子

太田久弥 久四郎 源之丞

晴景

寅母 寅母山本氏

新保彦 戸田新保郎 政良女

宝永六年正月二十二日生於江戸
享保十年乙酉九二跡目三百俵於菊門而御老中列置於千代也
傳之為中書請方本右衛門又配同二十年乙酉七二為侍書院番

三月廿後守領旨於菊門越類而御老中列置於千代也
明和八年辛卯十二月九日病終水野壹岐守傳之為中書請方山鳥
子配天明元年辛卯八月致仕寛政五年壬申上段旨八十五也
号籬源院一徑至仙居

某 太田小膳

甘同 戸田新保郎 政良女

生於江戸 明和元年甲申同十二月八日出奔

明雅 山本才次郎 與兵衛 監物

甘同

延享三年丁卯三十六為新保彦
山本才次郎 與兵衛 明元 養子

特興 太田與三郎

甘同

無妻

延享三年丙寅二月二日生於江戸

明和二年乙酉四月九日為惣領自酒井石見守傳之
天明元年辛巳四月三日依於菊門而得光中列坐田沼主殿領傳
之為中書侍從抄字志摩守子此田五守也十九日改守可
幸清水寺并隨園院殿周善智深居士

二宅武五郎

安永二年癸巳三月四日
伊共養子

如回

久

女子
母回

太田藤之助

晴義

實三宅武五郎伊豊二男

實母三宅五兵衛伊共養子

妻娘新藤井清次郎

女

安永二年甲午六月五日生於江戸

天明五年己巳十二月五日三百依於菊門而得光中列坐水野

出羽守傳之為中書侍水野大膳也寬政四年壬子九月五日

行見回九年丁巳十一月十六日於上而草鹿 上覽賜友物三友

同十年丙午九月五日於上得庭一統大的 上覽賜時服一重

太田文之助

母藤井清次郎養子

正重

太田源七郎

生於武州

慶長十九年甲寅八月賜五右衛門尉 水戸中納言頼房御

源正

太田主水正致仕室山

源直

太田下野守

水戸中納言頼房御女

女子

關宮三郎九郎正信女

Faint bleed-through text from the reverse side of the page, including names like 源正 and 源直.



太田

女子

母同

井上筑後寺正重室

元康資

資宗

母同

太田新六郎 攝津守宋女正備後守 致在道頭

室板倉周防守重常女

延寶七年巳未三月廿二卒葬谷中

長久山本行寺

号持妙院殿心了日珠大姉

慶長四年巳亥生於武州豊島郡

同十五年亥戌九十九嗣遺領上總州市原郡山本五百石於助府

為得近習同十六年亥未年十三歲依

大神君之命為侍奉勝之養子同十七年子巳卯為於

台徳久出於江戸為御近習加賜野州郡賀郡三百石併以百石

同十九年丁亥為御側小姓勤御側向御用大坊役侍奉

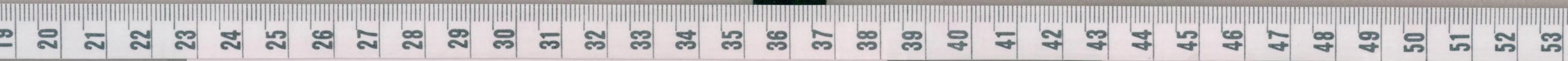
同二十年乙卯正共七叙諸太史改攝津守同年三月加賜野州

加二百石儿子石改宋女正同甲四月去坂再北侍奉

元和五年己未十一月初加賜上總武井下總州迎環郡内二千石或相
贈老併之石同六年庚申十二月加賜遠州山名郡豐田郡内千五百石
合賜四千五百石同八年庚子二月為侍中性純與頭
同九年庚子四月為侍書院唐繼頭寬永五年丙辰十五為侍中性純
書頭同九年壬申依

公德公御法會攝家門跡公卿下向同八五抄續應時務律法律行
本多美作守基相田中主殿頭定官亦同其夫
同九年壬申四月為侍書院唐頭如元性純書頭並之同年壬申
為宿老並同十年至酉三抄年伊皇寺信綱河部豐後守正秋堀田
加賀守正盛三浦志摩守正以河部對馬守重次等俱議改
曰方人兼也同年四月阿對馬守重以共預持了箇事其康之
與稻葉丹後守正晴為舞々猿樂記同十二年乙亥八月九移於
野州山内加一石同十三年乙亥九月肥前州有馬良 上使同十
御暇賜侍馬即日祭是而變船本日本遣御制禁在津南變人

追歸之同年四月十六日版府於 御座間而御目見同北甲只今追御役
御免為侍書者高靈々猿樂子此番頭如元加授二万九千四百石凡
賜二万五千石移之州幡立郡山尾城同年上七番頭如元御免
同十年壬申二七 命武家軍國御用典材道者可勤之有金世院
本光回師材承喜亦加之無武家勤此御用者宗文瑞院宗子信
見樹院立註南禪寺五首坐 吉首坐尾陽藩堀昌意安齊
道仙正的對御親房下幽了的可習者伯元寺去燈頭内考了
堀田加賀守内長庵井上河内守内春南左田澤宗内春澤町遊
宗信久在置道琢子仙竹等加御用考考之乃兼慶建部傳名内
大橋長元乃重以少島忠兵衛實廣書物官之金平元衛門德助
三右衛門里合伊元衛門為清善執筆表壯遊誠三百石卷
同十二年丁酉十月初賞賜抽賞銀子中袖各石差別於柳間而
御光中及資宗出坐傳々 准宗 賜御刀方教口功矣
同年二 轉高州寬賜是乃教智郡廣松被二万五千石其奈



正保二年正月五日為壽年日光山 御社社石垣御普請奉行是日
少年令奉仕於御迎習故也松平右衛門大夏正綱雖為奉行
老年旁以 上意加進官用矣同年四月廿三夜榮戶報日光山
同年閏五月十五日依有御用者書到未京是日御前到
行嗟問而拜觀御用畢直令夕榮送到日光山矣同年六月二
日光御普請功由御前御見力松平右衛門友正綱及資宗
徵於 御前訊見山容子內人具言上為同廿七旨抽賞賜
白金五十枚御准子御草物御光中列世酒并御政寺忠晴傳書
松平右衛門友正綱亦同有賜矣同廿八日拜謝之同年九月八
去頃御狩獲白雁進

大納言君今日資宗等其外數筆賜到意美同廿九日豐城拜謝
同四年丁亥九月廿八日總領寺多藏前守利長之姉於福屋改又資宗
之女於加藤出羽守通泰外縁蒙 許旨矣今年在所御暇
同五年戊子正月廿一參訪於御里書院而 御見猷御太刀目錄

紙三百束而出於元并謁於

大納言君猷太刀目錄同年閏正月廿二就春四月日光御普請給月
多門坊止方浦可前之方 慶子元年 同廿九日見光登山御後
御里印下知狀單役積之書有為該問之同 御普請御禮
同年六月三州鳳壽寺見分榮戶 同年七月九日御禮
同年右所御暇同二年巳丑九月廿六日勸猷御太刀目錄同二年唐真
御暇同四年辛卯年勸同廿五日衣御暇承應二年巳丑十月廿九日勸猷
相文百助御太刀銀馬代明曆四年戊戌正月廿一日御禮而御普請依
少事可達順旨 同年五月十一日御白書院而御禮在御暇賜暗服
五羽織萬疋元年戊戌閏十二月十日御津守參府
寬文十一年壬寅十二月二十九日御禮
延寶十一年庚申正月廿二日庚申年八月十二日成并長山奉行寺
子瑞草院殿道顯日應大居士



資信

橋本十九衛門 後後太田氏

母

仕水戸中納言頼房卿

資為

遠山興方郎 左京 太田因幡守

母

生於江戸

元和九年冬五月八新規徵擢為

右德公御十姓賜二百俵後叙諸友改因幡守後奉仕

大猷公為御書院番田中主殿頭也

賜千石

實文公自來

元

資高

遠山隆七郎 太田十九衛門 右京 伯耆守

母

生於江戸

實文三年冬甲子十二月廿七日召外方如三夏於長年知資信

同四年丙子六月六拜辭任目

同七年丁未二月為中興御十姓同年方共三為御性

同九年己酉十二月廿六加三百石賜千石

延寶四年丙辰九月廿告病辭

資

太田民部

母

生於江戸

元禄 年

社 召出賜年俸五百俵為中寺傳之在

玄善頭組

同八年元禄五十四元年

寺於岩敷河橋

号喜見院道夏日源居士

妻

元禄九年甲申七月九日在
清陽院故寺見

太田外記

為見以部

如回

養子

女子

春齋子

林 又之郎 春信 妻

如回

資 太田外記修理 藏部 十九日

室子

妻 御同明頭

佐々木盛河 氏

女

至永元年是正十九日在
心源院殿妙行口目

延寶元年全生於

元禄八年元禄七十一跡目五百俵於菊間西御光中列置河部

置後身傳之為小普請大為孫玄善頭組同年八月六日御禮

敵御太刀銀馬代同十一年元禄七十四改傳某於地方

同十三年元禄三十九為御書院書院十一年豐前守組

同十四年元禄四十二行書不相慮小普請入改織部後御光

小普請入通差後初免同四年元禄八十二為伊丹覺在的日記

同十五年元禄六十二改任更靜山

寬保四年元禄正十四元禄七十九壽四岩

号證中院殿道輝日在名之

資弘

太田宮内 小丸衛門

生於江戸

享保十年己未二月五日卒 五百石 於菊門而後老中列位 水野和泉守
傳之為少普請 伊丹覺丸衛門支肥 同年八月廿五日卒 伊丹覺丸
伊丹銀馬代 同十二年丙申九月十三日卒 馬中丸 伊丹喜徳 喜徳
出守 伊丹實徳 四年丁酉三月二十五日卒 馬中丸 伊丹實徳 喜徳 伊丹
實徳 八年丙寅四月廿九日卒 喜徳寺
了圓 散院 慶長 諱云日性 喜徳寺

貞政元年己酉九月十九日卒 同寺
了修 理院 殿 妙山 喜徳寺

資勝

太田平六郎

生於江戸

寶曆八年庚申七月五日卒 五百石 於菊門而後老中列位 水野和泉守
傳之為少普請 伊丹覺丸衛門支肥 同年八月廿五日卒 伊丹覺丸
伊丹銀馬代 同十二年丙申九月十三日卒 馬中丸 伊丹喜徳 喜徳
出守 伊丹實徳 四年丁酉三月二十五日卒 馬中丸 伊丹實徳 喜徳 伊丹
實徳 八年丙寅四月廿九日卒 喜徳寺
了圓 散院 慶長 諱云日性 喜徳寺

資城

太田大五郎

生於江戸

天明八年丙申 跡目正夏

貞行

貞

太田乙次郎

小左衛門

文化四年丁卯十一 跡目

貞行

太田乙次郎

女子

榎平女御守家臣

藤江勘右衛門重盛

女子

荒尾平八郎久成

資信

世間

遠山長十郎

小左衛門

跡目

正保元年丁卯生於甲

寛文三年辛卯十一十九新規烏御書院為内藤守家臣

同三年十二十一方知三首名同九年乙巳十二廿五仲延百傳名賜三首名

享保元年甲申九廿九年七十三並若

子遠山院殿道資日信居之

資性

母

遠山靜分 小左衛門

元禄七年甲辰十二月五日奉本行首
号法春院殿妙雄日泉大姉

寛永四年丁卯生於江戸

同十方年巳卯七九始 御目見献太刀折紙七流改依病身為世嗣

度山四年辛卯十二 叙諸友改振津守

寛文十一年辛未二十九嗣家督二万三千二百七石餘遠州濱松

外三千石新田二千石分知序式部源良為雁附詰

延宝元年辛丑五十一為御奏者當同十五日拜謝之献銀馬代

同四年丙辰七十六兼寺社奉行同年八拜謝之献太刀銀馬代

同六年戊午六十九為大坂御城代加後二万石攝丹任吉川邊

島下和泉川日根大島泉河地若江波田河内護良下總

判豊田常判河内新治等十二郎元後五万二千石

同年辛未六御坐間而御暇蒙 上意叙後四位下 有文和元年賜御刀 相行是 於長持馬

貞享元年甲子四十六卒去年五十八

号見性院殿四前攝州大守道雄日健大居士

女子

母同

加藤美作守春好室

正保四年辛亥九共縁組

元禄六年癸酉八四存本行寺

号正心院殿妙堂日到大神也

女子

母同

永井伊賀守尚庸室

万治三年庚子十二縁組

女子

母同

一柳土佐守未禮室

寛文元年辛丑十二七縁組

資良

母同

太田式部

隠岐守

善之宅能登守康晴女

寛文十一年辛丑二十五縁組

寛文十七年辛未二十九名 内新田二十名 爲寄
延宝八年庚申五十八名 駿府加番同九年九十四名 駿府加番御暇賜時辰三
羽藏房和元年癸酉十一上飯所同九年九十四名 御暇切有三口銀馬込
元禄二年庚申七之爲揚中惟雄盡頭同十年十六 銀諸上支改隱岐守
同四年壬午六五銀内御使同十年御暇賜金十枚若同七年
飯村同六年癸酉九十五名 爲御書院書頭同十年丁丑八爲御側衆
同十二年卯辰九十賜御赦銀三百枚後御側御光爲寄者
正徳五年乙未三十一再爲大御番頭守保七年壬寅四十六後病
辞与寄者同十一年甲午十九致仕
同十二年丁未五十八年 爲奉行寺
与源了院殿道孝日性方居士

女子

出井周防守利春室 寛文三年辛卯十一其縁組

女子

首倉真一玄惟妻

資賢

太田大助

母之宅能登守康時
妻 太田攝津守清晴女 縁縁

生於江戸

享保十一年甲子二十九 奉智五十九 於江戸御老中御世水部卿
傳 爲寄者同十二年丁未三十八 家御抄禮献御本方在馬込
寛延三年庚午七廿二祀年 爲奉行寺
与瑞照院殿道暎日徧大居士

資生

太田式部

母方子

延享二年乙未五十九 死年御寄
与法性院殿道証日亮居士

生於江戸

源信

太田度次郎

駿河守

母嘉女房

喜井上山城守正妻女

出流戸
延喜十四年丁卯為惣領實延三年壬午十五跡目丑子乃於勅命御使仲
子建初年丙辰御使傳之為壽后同年十月六日御使御使力屋良
寶曆二年癸酉十月定為中興御使因七年壬午人知傳使改駿河守
於御白書院極想而御光中列世虎隱傳傳之同廿日拜謝 敵銀馬代
明和六年壬午五十九為御小性御使頭同八年辛卯十二月御使院為頭
天明二年壬午十二月御使院守尾實政二年辛卯十二月御使院為頭
文化二年乙丑八月廿二卒公年 葬本行寺
号嚴淨院殿道夕日敬人居士

女子

母同

喜井女房

喜井上山主馬

壽

某

太田

女井上山城守正妻女

宝曆九年甲申八月廿五葬本行寺
号幻真院殿道雲日宮大童子

某

女子

太田

母

明和二年乙酉四月廿五葬本行寺
号靈岳院殿道山日晚大童子
明和八年辛卯七月廿四葬同寺
号鳴鳳院殿秋朝日輝大童子
寬政十二年庚申七月廿九葬同寺
号芳文院殿道壽日輝大童子

實一

母

太田彦十郎

内藏頭

隱岐守

生於

文化二年壬子十三日御目於坊向寺光中列聖歎仰備前若僧傳傳人
 喜合同年十二日也繼自神澤殿件方刀在馬代
 五十石 内八石五斗并三石七斗 信州伊奈郡七印外申寺印比 隆海寺
 外四十石 隆海寺
 五石 信州伊奈郡十河内也 日輪寺 尚 隆院 始持隆院八幡

某
 女 太田

元和三年庚寅閏正月十二日 幸奉行寺
 片成得洗道誠日意人寺

資
 女 太田 主殿

生 隆 寺

資直

太田久米助 左近 備後守 備中守 根津守

萬治元年丙戌生於河内 室板倉 隱岐守重常也 延享二年丁亥七月廿二日没

寛文 年 始 御見同十二年壬子十二月九日叙諸王更改

備後守同十二年壬子正月廿七日御見同十二年壬子十二月九日叙諸王更改

天和二年癸亥八月十五日改備中守 貞享元年丁未三月廿九日叙諸王更改

三十七年癸卯外任知二千石 備中守 於貞享元年丁未三月廿九日叙諸王更改

益津郡 遠州 城守 下總州 豊田郡 常州 河内郡 新治郡 五万石

遷中 駿州 益津郡 甲中 撤為 御養者番

同二年乙丑八月九日為若菜守 同二年十一月廿二日改攝津守

同二年丙寅正月十一日御見同用 同二年丙寅九月廿九日御見 御免 延享

元禄二年己酉 方部 遠州 御免 自表向可 拜禮自

同年六月廿八日准科讀代始登成同十二年五月六月有積古德常陸
所領於駿州益津志大益津有度富士遠州榛原等處
寶永二年乙酉正月二卒去年四十八年才行寺
高徳院殿道祐日蓮大座

女子

内藤豊前守或信室

延宝三年乙卯十二月二十五日

冊

太田主税

寶昭

冊

一方

太田世平刀

寶方

生於

貞享三年乙卯六月十四日有知手名 高田為高名

元禄四年辛酉閏八月九日有知手名 本行寺

于源徳院殿道祐日蓮大座

寶福

太田長十郎

冊

白子子丑百以辰生於江戸

元禄四年辛酉十二月五日有知手名 同示御先中判室 以不實後寺

為十書謝

同七年甲子 元年七歳卒

某

太田宗子 女

某

太田右宗 女

某

太田辰之助 女

某

太田虎之助 文

太田熊次郎

備中守

從四位下

資時

母板倉隱岐守重常少

室和子年十九年奉行寺
了本成院殿物元日負大印

室戸田若女氏

室曆八年丙寅五十二年奉行寺
了室の院殿物元日負大印

生於武州江戸

寶永二年乙酉二月廿九嗣遺領秩五万二千石余同年四月移奥州

柳倉城銀奥州白川為田常判多預由同方年巳日之七叙諸大夫

改備中守正徳二年乙酉二月廿九日先世御名代同方御暇

同廿日假府同四年甲午御暇同五年乙未考府

享保元年甲申七月十六御暇同二年丁酉六月九考勤於御書院而

御禮同年十月十四自常監橋通至海草橋内方角火浦

同三月戊戌二月廿九日先世御名代於其岩間而御老中列座

井上河内守傳之同廿日御書院而日先世御名代御見

同四年乙亥十二月與戸田房直女婚御禮堂賦時贈四

同五年庚子十一月御暇賜時服七兩錢同六年辛丑十一月考勤

同七年壬寅十一月廿六日御暇賜時服七兩錢同十年乙巳十一月考勤

御禮大刀銀馬同七年七月廿二賜御鷹堂雀二年於雁門而御平

左近將監傳同九年九月十二御暇賜時物五兩同十年丙午十一月考勤

於御書院而御禮同七年七月廿九賜御鷹堂雀二年御平伊賀守

傳同九年九月十一日考勤御禮同廿八日御禮狀抄大刀銀馬代

同十一年丙午十二月廿七御暇賜時物五兩同十二年丁未十一月考勤

於奥州柳倉駒若若年申年送山之其後之御書院而御禮

同十二年丁未十一月廿九御禮

澤園院后一回忌大法會可勤御書水野和泉守傳之同年七月廿二

考勤四月廿九日御暇賜時物五兩同十二年丁未十一月廿九御禮

御禮同十二年丁未十一月廿九御禮

同十二年丁未十一月廿九御禮

同十二年丁未十一月廿九御禮

領知所謂上州之管部野川安藤郡都賀郡北方壇郡武井郡
立地加茂郡那智郡等也同十九年丁亥九月廿五日大坂御成
叙從四位下贈領知於攝州島下島上河州若江州宇賀
高島淡井作州勝山備中州河原少當九郎由
元文五年庚申二月四年去年 寺本行寺
与瑞光院殿前攝也大方寺器道持大方寺

女子
冊同

杉平熊登子寺本行寺

元文五年丁巳四月辛酉寺本行寺
与心光院殿妙境日境大姉

元元
資俊

太田新方郎 攝津守
母戸田末重正氏女子

壹板倉周防守崎澄養女壹板倉依海守晴清子

明和元年乙丑十月辛酉寺本行寺
与清岩院殿妙境日境大姉

享保五年庚子生於戸

同十九年甲寅始 御見同十年十二月十九日叙諸方史改攝津守於

科白書院歸類而科老十列進杉平伊豆寺傳同廿八日拜謝

元文五年庚申五月十六日嗣貴領五万三千石上州館林城在

延享二年乙丑十月廿五日為御奏者番同廿八日拜謝之献銀馬代

同三年丙寅九月廿五日轉館林遷於遠州敬智郡濱吹佐野郡

縣川城賜遠州佐野郡橋原岡智山名城東豊田臣州於我那有

常州貞履御見御見

宝曆十年庚辰十二月丁未寺本行同十二年壬午五月十九日依御評

同十三年壬申四月丁未御見御見及遠州城身即同豊田岡智橋原

之州設樂郡内同十年十二月丁未寺本行寺

与慈徳院殿道俊日嗣左居士

某 太田源三郎

某 太田岩五郎

皆亂 太田源八郎 下野守 為中戸 太田對馬守實真

母女子

養子

女子 曹 太田大助實實守 離縁

加藤伊豫守泰郁守

暗卿 太田主膳

母

某 太田左次郎

氏佳 戶田左衛門大膳 主殿 多膳 為戸田喜馬氏亮

母

養子

始時壽修門 茂幸 佐野某部 昌守 右兵衛尉

母

為佐野右兵衛尉茂承養子

世持凡 嘉隆 千本右馬助右京 為千本右馬助保隆

母

養子

女子 南谷與市玄篤守

女子

女子 堀田出羽守正邦守

女子 太田内通 知守

女子 井上遠江守正辰守

某 太田圖景助

女子
為兄資俊養女

女子

松平石見守孝祇室

賣妹

某

太田源太郎

太田多門

備後守

備中守

後回信下付

資慶

母身

室牧野駿河守忠利子

明和八年三月二十七日卒

年慶雲殿御教見光左衛門

元文四年己未生於江戸

宝曆八年己亥十二月叙諸大夫改備後守於新白書院極頰而御老中
 列坐松平直將等傳之曰北台拜謝之故御老刀馬代
 同十二年亥未十二月九日進道領遠州佐野郡懸川城領五万石
 明和五年亥未七月御養者唐同十番拜謝故御老刀馬代
 同六年亥未十月智之州設警部遠州城原郡豐田郡地於遠州佐野
 騎大志太安永四年亥未八月寺社奉行同九拜謝之御老刀馬代
 同七年亥未五月智遠州極原郡地於同州城原郡
 天明元年辛丑閏五月為山九必年壽同年九月八日御老刀馬代
 同七年丁未九月改備中守
 寬政元年己酉二月五日御婚御内祀濟造之於御廣敷
 時為御使矣同年四月十一日為京都所司代叙任從四位下侍從
 同十月拜謝之故時服御老刀馬代智遠州極原郡地
 於河内國若江清江島同年五月廿四日願拜借金一万兩於
 羽目門而鳥居丹波守傳之
 同年六月十五日於御老間而御目見京都御殿賜御刀信國

以雄蒙 上意賜左北枝時枝五羽織袴馬袴謝之云
同年閏方十九京着御禮以使者杖喜丸衙門敵二種一荷
同四年壬子父何病緯江戶下向為雁問詰依退職
同年十一月復河州浪江若江地於遠州播磨郡
同七年三月五日初為神光中
享和元年辛酉方七何病緯為雁問詰
文化二年乙丑春二月罹病日重伏枕哀醫盡治養術而無驗
中旬病劇念日以上夜渡邊喜右衛門向疾若矣而日奔請
春秋六十七歲葬於武州豐島郡江戶莊合守長山本行寺
先墳之傍淨曆院引導衆僧誦經讀經文令燒香伴佛名
謚大隆院殿道一曰敬方居士

女子
母同

久留島信濃寺通祐室

女子

板倉主水日勝志室

母同

女子

稻垣根津守長以室

母同

女子

内藤伊賀守頼尚室

母同

明和六年五月廿八卒本行寺
号天竺院殿妙燦日然方佛

資武

太田伴之助新六郎 方和寺 末女正

母同

室杉平隠以寺定靜方 享和二年歲二十六卒本行寺
号光淨院殿妙感日徳方佛

号光淨院殿妙感日徳方佛

宝曆十一年辛巳生放白戸
安永六年丁酉十二十八叙諸吏改大和身院白書院縁類御卷中
列生初年右近将監傳之同九年壬子十二上改事女正
天明四年丁酉十六壬午年二十上於本行寺
于清淨院殿道因日縁入居

太田正之助 攝津守

資順

白家女

室丹羽若狭守高庸女

寛政元年癸丑同右十九卒
本行寺于春淨院殿妙蓮日修
女始

宝曆十一年辛巳生放白戸
天明四年丁酉十六壬午年二十上於本行寺
御見

同五年己丑二十八叙諸大吏改攝津守於神白書院縁類御卷中
列生初年右近将監傳之同九年壬子十二上改事女正
文化二年己丑四十叙道領遠州法野郡野田城五万三千石余
同十八拜謝之献金之枚御太刀御馬一匹錦井北家亦御禮
同廿年丙寅方考度献卷物同廿九年九廿八為得差者居
同廿年十月初詳詣之献御太刀銀馬代
同廿五年丙辰十七卒去年四十五卒於本行寺
于本行院殿道宗日感大居士
資順廟前造立常夜燈石鹽家臣姓名所記
太田外記資奉 順貝三郎兵衛信任 若林十郎左門衛重
河野嘉右衛門通模 太田藏部資深 四宮仲右衛門殿房
山田加兵衛幸成

女子

土屋能登寺泰直室

女子

木下主計頼信堪室

資言

高尾資順
養子

女子

資言

大田洋之進

備後守

室子

文化二年五月二十六日諸友改備後守於街白書院榻烟而
御老中羽生土井大炊頭傳之同廿二日拜謝之献御木刀馬代
同五月廿八日十二日健遠頼遠州佐野郡懸川城五万三千石
同十月拜謝之献御木刀金之枚綿州担御馬一匹御家臣御程

同七年唐十六 卒去

女子

永井飛騨守直與室

資始

太田文三郎

備中守

攝津守

備後守

資坂田豊前守山敷三男
養子

室養父資言子

生於江戸

文化七年唐千八百一健遠頼遠州佐野郡懸川城自江戸守
遠州佐野郡内七千石二万八千六百六十石
同周知郡内十九石

四年二百一十七石 回山名郡内十五部 三千二百二十石

同豊田郡内十八部 二千七百七十九石 同榛原郡内二十二部 四千七百七十九石

同城東郡内十八部 二千七百七十九石 同大原郡内十一部 四千六百七十九石

同刈那郡内十八部 二千七百七十九石 同加茂郡内二十一部 四千六百七十九石

同七百七十九石 合五万二千七百七十九石 三千九百九十九石

同七百七十九石 同七百七十九石 三千九百九十九石

同七百七十九石 同七百七十九石 三千九百九十九石

文化九年辛未九月廿五日始 御目見献卷物五御太刀金馬代

同十年至酉十二月六日叙諸大夫改備中守同廿二日拜謝故太刀馬代

同十四年丁丑正月十七日紅葉山抄鏡餅儀於美岩間而

酒并芝獲寺傳之

文政元年丙寅十月 為御養者舊同五年三月廿七 加於寺社奉行

改攝津寺同十年丁亥二月六日 御昇進覽箱役於美岩間而

御光中列坐青山下野守傳之 同年十二月於上野而

中野在去五十四御是御法會御用可醫之守於美岩間而老中

列坐青山下野守傳之同十一年壬子三月 最樹尼御贈官大

法會御用依取摺之賜時服五於美岩間而御老中列坐太刀馬

加賀守傳之同十九日 考考尼御法會早同廿九日位醫御法會御用

賜時服五於美岩間而御老中列坐太刀馬加賀守傳之

同年七月廿二日 最樹尼御靈屋御廟向奉請御用賜時服五於

於美岩間而御老中列坐太刀馬加賀守傳之

同年十月廿二日為大坂御代知經保改備後寺同年十二月

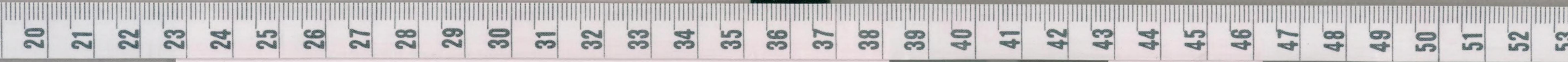
拜謝之献御太刀金馬代亦四部御禮卷物二在馬代

同十二月己丑二十三日大坂御暇於 御坐間而賜御力 豊後國

御馬并領以賜時服早同年四月九日大坂御暇以御者献二種御

天保二年辛卯五月廿五日為京都所代位侍從同廿二日拜謝之

同甲午年九月十八日 東條尼御引御智之御役者故綿百把



母

太田新方郎

女子

女子

養子道治家

敵一種矣

Faint handwritten text in cursive style, likely bleed-through from the reverse side of the page.

女子
母曰

母
太田文三郎

清和源氏

太田

本國武藏

紋丸指授

鎗箭打邊

世三

品太田宗圓

位於江戸浪人

出永七年唐貞四廿四九奔

才所平河山法恩寺

子達臨院殿子此享國日念屋

太田文三郎 可也郎 内記

政資

母名

生流江戸

以阿古武方教新規為御上性組賜三首儀

宝永二年丙戌七十八御書 御免為若草寺又加授千石元
千三百石改由記因廿日拜謝之献物本刀居馬代為寄名
正徳二年壬辰十二月加千七百石元賜三千石因廿日於
御書書院而拜謝之献物本刀馬代金三枚云
同甲午年九月二十七日御書 寄千石山法恩寺
予修安法殿了覺之慈眼日明居士

古武 石進 法心院

母同
於丸奉仕

文明公為侍子蒙寵幸宝永四年十月七十一於丸左奥寄名
家千石同甲午九月八日也正徳二年壬辰十月獲髮号法心院殿

清之

太田文治郎 万治郎

母家子

宝永五年戊子生於江戸

正徳四年甲午四月廿七改自之千石於南阿知傳光中聖名也人御寄
傳之為寄名同甲午七月繼自御禮献物本刀馬代金三枚

元文三年丙午十二月八日御書太史改着混身於御白書院縁類如
御光中列聖松平左近將軍傳之同廿日拜謝之献物本刀銀馬代
同丑年庚申十二月八日為中奥御小性於山吹向而行老中列聖松平
伊豆守傳之 宝曆三年辛酉六月二十為中奥傳之也配
同八年壬寅三月六日辛年丑十山寄奉所法恩寺
号結造院殿御住下濃州判史觀清日耀堂

資

太田之丞

内記

母

生於江戸

宝曆八年八月廿三日自江戸右左衛門尉老中御酒井元之助傳
為壽合同年十月六日借御禮狀於太田之丞馬代
天明七年十月五日九日奉 御法恩旨
才達性陸殿歡樹心明日睦身

資源

太田真人

母

生於江戸

天明七年十月

跡目之丞

資源

太田乙三郎 中江 雲八郎 志摩守

資源在野山寺資信之書

資源之書

宝曆十三年八月廿三日江戸

嘉祥三年九月廿五日

同七年十月廿五日為神使番同年十二月廿五日
同四年十月廿五日為御足平御領地頭

同右子了貴十下七為日光奉行同年閏上十五叙皇政志摩守
同八年由辰九州五島御古性銀幕頭同十年庚子二十為光
御書院番頭

文化二年由黃土十四青山檀田原福垣忠治郎即二百六十許系同所
以可七九門上世二百八十九許系五百四十九許系如親賜別墅地
牝野備前守傳々

三子石 由子石名有子并居子石名小波 遠州郡五郎即七百相也愛甲郎即
百有十二元 同高坐郎 百有餘 武州多摩郎即六百十九元 外御守地
八并外若 遠州郡湖海寺即湖海郡同即 跡見寺 同即友田郎 五百五十年
相丸愛甲郎田代即 晴樂寺 同八菅郎 方石五十年 武州多摩郎下相郎
村石 陰地及別八所 陰地二所無及別

比一承
資統

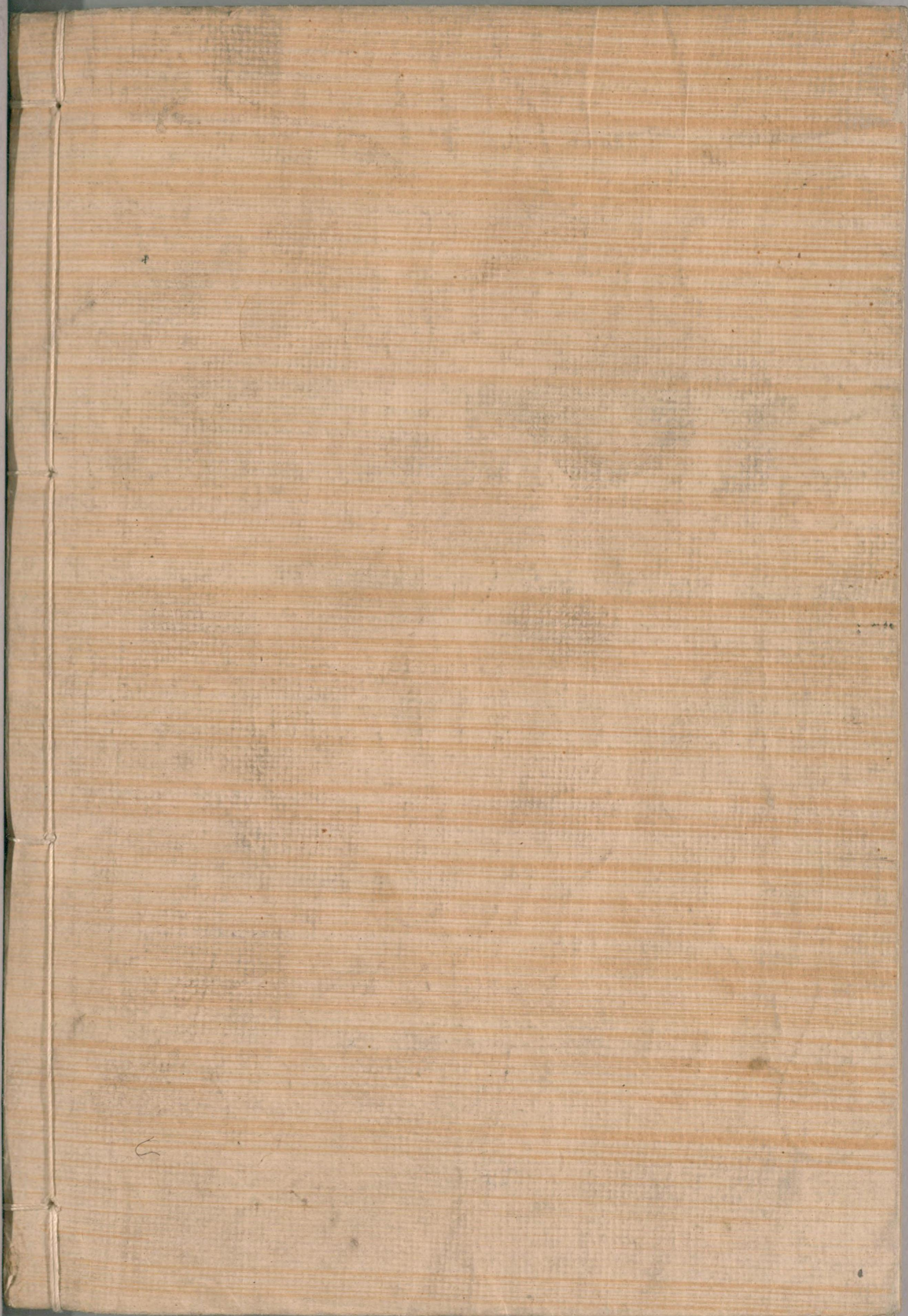
太田鉄太郎 蓮八郎

毒松年純伊守信直女

838
297
116

本朝武家諸姓分脈系図





国立国会図書館 タイトル『本朝武家諸姓分脈系図』 請求記号 838-116

ガラス使用