

し客間の敷三十内外にして宴會等の席としては當町一二を以て數ゆる。

一、第二樓

◎二條通九丁目に弦歌の聲絶間なく常に粹者連をして垂涎三尺ならしむる一樓あり之即ち第二樓にして當町二三を以て舉げらるゝ料理店なり家屋敢て宏大なりと云ふにあらざるも清楚にして雅緻あり樓主は河村つた女にして丁寧懇切を旨とし料理の珍味なる且公某陳平の任に當り熱心以て顧客の口に適せんことを勉む。

一、一〇亭

◎當亭は二條通七丁目左にあり樓主を山崎はま女と云ひ斯道に經驗あり建築左程宏大ならざるも客室清潔諸器具整頓し客扱懇切なるを以て晝夜粹者の出入繁しと聞く

一、開月樓

◎當樓は二條通七丁目右二號にあり料理は臨梅よく殊に大蒲焼は此家の特色にして嗜好家の高評する處なり客室は優美と云ふにあらざれども七八十人の宴會をなすに足るべし。

一、松迺家

●此家は二條通五丁目にあり小松メ八常家の女將として一般客の氣受よく應對亦た親切なり娘茶良子亦愛嬌よく料理廉にして美味なるに勉む故に顧客の絶間なき全盛なり。

一、大久そはや

●本店は二條通六丁目左七號に支店は三條通七丁目裏にありて蕎麥は本場の上等料理は至て輕便客を遇する親切なれば本、支店とも日に増し繁昌なり。

一、丸由村中

●同店は二條通九丁目にあり美味にして廉價なるを以て名あり室内閑靜にして客の取扱ひ丁寧なれば常に客の出入頻繁なり。

一、三浦菴

●同店は蕎麥の美味と仕出の迅速なるを以て其名高し客間は廣大ならざるも清涼にして粹を凝せり同店の女將は才氣男子も及ばざる程にて客扱の如才なき四六時中客足間斷なく其繁昌同業者の羨む所なり場所は二條通十二丁目にて店主は渡邊市太郎氏なり。

一、松葉亭

●二條通七丁目横道路に巍然として聳へたる三層樓あり是問はずして松葉亭なりを知る客室は清麗にして眺望可なり當樓の特色は懇切と廉價なるにあり夏の宵涼を買ひ秋の夕月の賞するなき無二の好旗亭なり。此他大小の料理店擧げて數をべからず。

西洋料理

一、精養軒

●日本料理の佳味に飽き西洋料理の嶄珍なるものを食せんと欲せば精養軒を第一とす同軒は一條通六丁目左十號にあり室内清麗にして粗ならず器具新調、料理美味價格廉にして丁寧なり一室に玉突場あり四六時中憂々の音絶ゆることなし。

一、西京亭

●同亭は一條通八丁目右十號にあり勉めて安價にして調理の佳味ならんと入念し室内清淨にして不潔ならんとを避け客の待遇亦懇切なり。

一、羽陽軒

●同軒は二條通七丁目裏にあり能く調理に注意し客の満足ならんとに汲々たり價は安の親玉にて大食家の喜ぶ處なり。

娯樂場

一、劇場佐々木座

●旭川町唯一の劇場として老弱男女の別なく春の日の秋の夜積日の鬱を散んぜんとして大枚の木戸錢香な僅か二十錢内外を投じ一夜の娯樂を爲す所是れを佐々木座劇場とす同座は一條通六丁目左一號にあり宏壯なる建築にして優に千五百人を容るゝに足る内地より本道に渡りし諸藝人にして其の名あるものは一として來らざることなし座主は第一樓主なる辻廣駒吉氏にして卓犖不羈人を容るの雅量に富み常に食客數十人を置き敢て知らざるものゝ如し佐々木座の今日ある豈に由來する處なきにあらざるなり。

一、寄席、市場亭

●麗朝たる美音谷の戸出づる鶯の初音を聞かんと欲せば須からく歩を一場亭に枉ぐ

べし同亭は四條通七丁目にあり明治三十八年八月の創立にして構造堅固清麗にして五百五十人を容るゝに余りあり亭主は佐名木恒太氏にして廣量大度義膽満身に充溢し常に強を挫き弱を救ふの赤誠を以て自己の本分とし毎時寄食の徒十數名碌々として閑居せり。

一、入〇亭

●同亭は三條通七丁目にあり三十七年四月の創立にして客五百餘人を容るゝに足の構造なり亭主は込山新太郎氏とす。

一、旭川俱樂部

●三條通八丁目にあり馬場泰次郎氏の經營に係るものなり公私の集會場等に貸與し大めに便利を與ふ室内に玉突場の設けあり閑散無聊の士相鳩まりて憂々歡樂の聲を漏らすを常とす部主は旭川の名物男と稱する紳士なり。

此他玉突場にしては前に記載せし精養軒並に旭勸工場隣り青柳温泉場向ひ等あり(軍人俱樂部は慶誠寺にあり)

一、大弓場及半弓場

◎大弓場及び半弓場の所在地左の如し。

- 大弓場 二條通七丁目一ヶ所
- 同 七條通六丁目一ヶ所
- 同 曙町新廓地内一ヶ所
- 半弓場 常盤橋通中島に一ヶ所

雜之部

一、代書人組合

◎明治三十八年七月二十五日北海道廳令第七十二號を以て代書人取締規則發布せられたる結果として當町斯業者は一の組合を組織し左の役員を置き代書料及び起稿料定額の申請を爲し警察署の認可を得たり、

- | | | | |
|-----|-------|-----|-------|
| 取締 | 高谷 義行 | 副取締 | 北郷文二郎 |
| 常議員 | 中村 太市 | 同 | 小松澤由松 |
| 同 | 杉 田 忍 | 同 | 安 良 充 |
| 同 | 吉川 貞夫 | | |

代書人として警察署の認可を得たる者の氏名役員を除く左の如し

- | | | |
|--------|--------|--------|
| 佐々木 藤馬 | 五島 三省 | 余吾慶之助 |
| 筒井 泉雄 | 西田 新藏 | 金田秀太郎 |
| 櫻田 雅一郎 | 瀧本 嘉一郎 | 石原源治郎 |
| 入江 伊吉 | 熊谷 興州 | 吉田源治郎 |
| 平野 耿介 | 早野 源八 | 島田 耕次 |
| 石崎 豊三郎 | 小林 有恒 | 河合 貞吉 |
| 龜川 喜作 | 木村 丹次 | 山口 彌次郎 |
- 等の諸氏なり。

一、和洋苗木諸盆栽

◎旭川町六條通十丁目苗木盆栽販賣所あり園主は五十嵐成八氏にして斯業の熱心家なり旭川町開發の最初より果樹盆栽の栽培に従事し今や町余の園中果樹盆栽を以て充溢せり就中林檎苗木は尤も多くして年々販賣する處の價格亦大なりと云ふ。

一、上川蔬菜販賣組合

◎同組合は近文三線一號地にありて各組合員の生産物を一括して第七團團に直納入

するにあり元來本組合の組織必要を認めたる導火線は各個人が生産に係はる野菜其他を直接第七師團に納入するに至つて事面倒なりし爲め何れも御用商人の手を以て納入せり然るに御用商人は狡猾の手段を以て質朴なる農民を僞瞞し自己の暴利を貪ばる而已ならず甚しきに至つては全然代金を渡さずして納入者を苦しませしむると一再に止せらざるより現在細長箭川常吉氏外敷氏協力の上本組合を組織し直接納入することせり故に本組合は各員の生産物を合同して納入し其代價を受領するものなれば收支決算明瞭にして些の間違ひなく實に堅固の組合なりと云ふ。

一、理髮店

◎當町理髮店の主なるもの左の如し

- ▲一條通六丁目神田床第一支店(本店は札幌南一條西三丁目にあり)
- ▲三條通八丁目同第二支店
- ▲七條通七丁目同第三支店
- ▲一條通十六丁目同四支店
- ▲一條通七丁目同四支店
- ▲一條通八丁目同四支店

一、湯屋

▲一條通十丁目に川合床
此他所々に數多し。

◎温泉、湯屋の主なるもの左の如し

- ▲八條通八丁目に青柳温泉あり
- ▲八條通七丁目に草津温泉あり
- ▲近文一線一號に蛇の湯あり
- ▲一條通一丁目冷鐵温泉あり
- ▲一條通九丁目に櫻湯あり
- ▲一條通十三丁目に川島湯あり
- ▲一條通六丁目朝日湯あり
- ▲二條通十二丁目に大黒湯あり
- ▲三條通十四丁目に旭湯あり

此他枚舉に遑わらず。

一、別天地

◎英雄色を好み豪傑酒を嗜むの言時の古今と洋の東西を問はず相一貫して違はざる

ものゝ如し蓋し英雄の女を愛し豪傑の酒を嗜む時に或は浩然の氣を養ふに出づ凡夫の色を好み酒を嗜む只だ肉体の快樂を得るに過ぎざるもの多し然れども君子には君子の樂みあり小人には小人の樂あり人生僅か五十年徒らに驪駒として宇中の間に蠢爾たらんより寧ろ快腕を奮つて大事を経營し集散共に人を驚かすの氣焰なかる可からず旭川の地敢て廣しと言ふにあらざるも亦別天地あり町の中央を距る僅かに十有餘町金鳥山の端に没し諸島峙に歸へるの頃西方山脚人影稀ならんと思へしに圖らざりき燈火爛々として鼓歌の聲沸く如く窈窕たる花顏嬋娟たる婦娥の姿或は媚び或は笑ひ以て鼻下の長髯を敷ふ之れ別天地一夜の快樂とす當時の英雄豪傑たるもの以て足れりとするや否や。

本編原稿ノ切り後即ち十月二十日株式會社北海道拓殖銀行旭川支店開業せらる本行は資金豊富にして尤も正確なる銀行なるを以て地方の起業者並に經濟界に資するあるや大なるを信ト一日も早く社會に紹介するの必要なるを認め雜の部をも不願愛に本行の概容を案内する所以なり。

一、株式會社北海道拓殖銀行旭川支店

◎本行は十月二十日雞鳴と與に旭川町一條通十一丁目左角、元上川林務派出所跡に開業せらる、主任は札幌間に着實敏腕を以て聞に有る長友比佐吉氏にして行員は龍岡榮吉氏片柳脩氏の兩名なり本銀行は本店を札幌に置き支店を函館、小樽、旭川、東京等に設置し汎く金融界の運用を企圖するものなり資金は三百万圓にして之を六万株に分ち各株式の金額を五十圓とす而して本行の營業項目並に利子の歩合等左の如し

- 一、三十ヶ年以内にて於て年賦償還の方法に依り不動産を抵當とする貸付
- 二、五ヶ年以内にて於て定期償還の方法に依り不動産を抵當とする貸付
- 三、北海道の拓殖を目的とする株式會社の株券債券を質とする貸付及其の社債券の應募引受け
- 四、爲替、荷爲替及北海道の産物を擔保とする貸付
- 五、預り金及保護預り
- 六、手形の割引

尙本行は北海道の産物の貯蔵を主たる目的とする倉庫内に貯蔵する産業上必要の貨物を擔保として貸付を爲すにあり又北海道區町村制を施行せる區町村及其の他法律を以て組織する本道の公共團體に對し無擔保にて年賦若くは定期償還の方法に依り貸付す。

預り金利子

◎定期六ヶ月以上年六分一ヶ年以上六分五厘◎當座百圓に付日歩一錢◎特別當座百圓に付日歩一錢一厘

明治三十八年十月二十九日印刷
明治三十八年十月三日發行

定價金三十五錢

著者 榎 鐵 男
石狩國上川郡旭川町二條通八丁目

發行者 上 條 虎 之 助
石狩國上川郡旭川町三條通十三丁目

印刷人 久 末 末 吉
石狩國札幌區大通西三丁目

印刷所 博 光
石狩國札幌區大通西三丁目

●第三回國內勸業博覽會賞牌受拜●

三等



進歩賞



峯山刀

●第三回北海道物産共進會二等賞受拜●

札幌區南一條西二丁目

本店 岩井信六

製靴販賣 合資會社 岩井靴店

上川郡旭川町二條通八丁目

支店 森田常次郎

●第四回北海道物産共進會二等賞受拜●

●第四回國內勸業博覽會賞牌受拜●

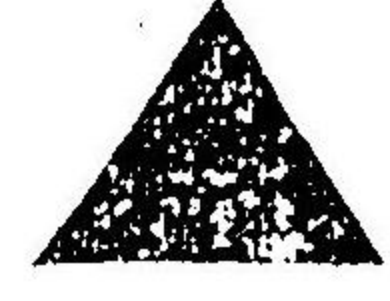
御料 即席

御料

旭川町 信子橋 弁

正志 湯 棧

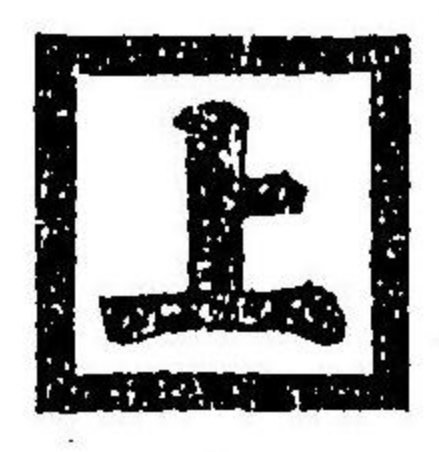
鮮鹽子魚
鳥獸青物 市場



旭川盛有株式會社

旭川町六條通六丁目

銘酒 福泉



小檜山酒造場

釀造發賣元

旭川町宮下通十七丁目

陸軍第七師團御用達

牛	肉	問	屋
三光舍	二瓶鐵治	三光舍 <small>青森縣下田</small> 名部牧場	三光舍 上川牧場
三光舍 旭川養豚場	三光舍 旭川養鶏場	三光舍 旭川養豚場	三光舍 旭川養鶏場
三光舍ヘット製造所			

旭川町二條通七丁目


陸軍御用

御寫眞

竹林寫眞館

主 館
竹林南枝

旭川は本町一丁目にあり
旭川は三條通七丁目にあり

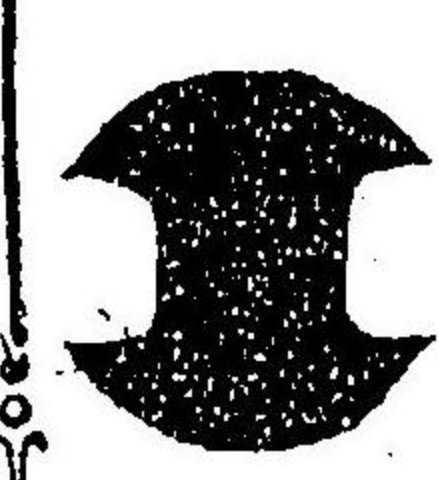


●要素肥料
は稲作には最能く効きます

●要素肥料
は一俵に付たつた七十錢であります

●要素肥料
は肥料中の大王であります

石狩國上川郡近文二線六號



要素肥料製造所

●要素肥料販賣所
旭川町一條通七丁目
藤本本造

●古金銀兩替砂金買入所

營業課目

出張撮影は遠近に不抱御高需に可應候

○引	○パ	○ガ	○ラ	○プ	○白	○光	○ピ
延	ビ	一	ラ	ナ	金	澤	一
寫	一	ボ	イ	ナ	臭	臭	オ
真	ル	ン	ア	リ	素	素	一
		紙	ト	ス	紙	紙	

旭川一丁目八通丁左八號

谷内寫真館

誠實勉強期日迅速



釀造販賣元

旭川町五條通七丁目右六號

上

田中酒造場

一服で必ず治る

畜産家之福音

北海道農林部 正位土持細晟先生證明

あいらくすり
もらいたくすり

獸醫植鍛先生實驗保證

農賣本舖の秋野支店
秋野支店
秋野支店
秋野支店
秋野支店
秋野支店
秋野支店

乾物 海産物 問屋 杉 鈴木大吉
 電話寄號(メスキ)又ハ(ス)
 營業品目

○乾物類	○乾物類	○乾物類	○乾物類	○乾物類	○乾物類
○淺草海苔	○節	○漬物類	○蒟蒻粉	○麵	○粟
○洋酒	○詰	○砂糖類	○白綾油	○國産物	○片栗粉
○罐詰	○酒	○砂糖類	○海産物	○素麵	○札幌製麥粉

醸造發賣元

旭味噌商 醬油 下村

旭川町五條通六丁目

一服で必ず治る



牛馬のくすり

本舗秋堅三郎本店

支店 秋野 札幌南西四

支店 秋野 札幌南西

支店 秋野 札幌豊平村

支店 秋野 旭川三條八

支店 秋野 小樽入舟町

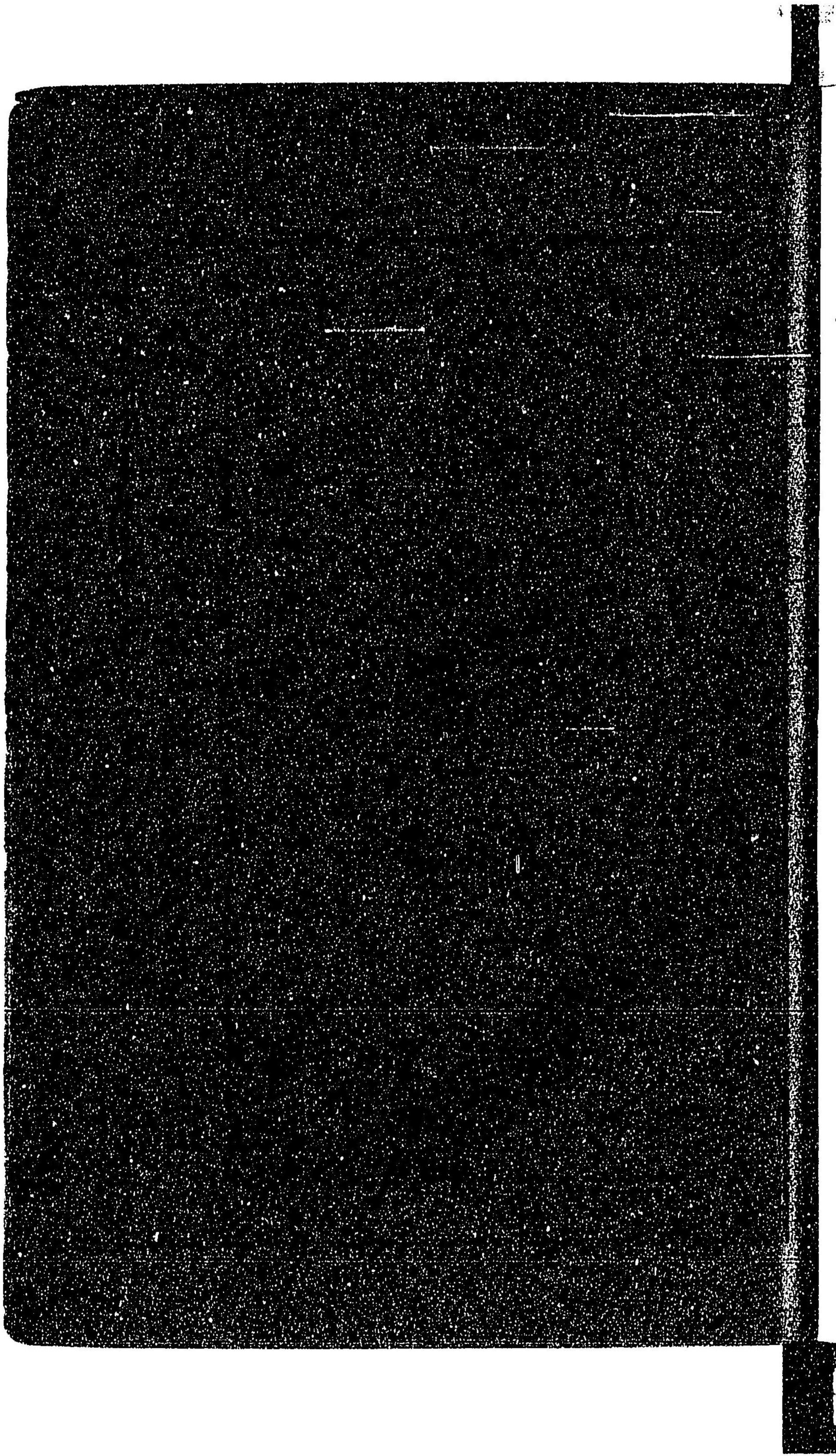
支店 秋野 函館末廣町

畜産家之福音

北海道農林部
獣醫學士

正位土持綱辰先生證明

獸醫植鍛先生實驗保證



營業

科目

製本坂版

又テ口

北海通廣

發行所

正博通全

期日

正確

營業

活版 石版 製本 活字鑄造 電氣版

科目

札幌大通西三丁目八番地

印刷所博光舎

北海道廳公報發行所

期日

正確

●諸官衙御用達 ●印刷物御名刺調進所 ●測量機械



●特約販賣品 ●竹内金庫萬効約束手形 ●輕便印刷器兼行版

和洋藥舖

營業科目

理繪寫石洋實其
 化學具真版酒扶他
 學染學器器器器
 及料械械械械
 工無並印食利屬
 業害二刷料亞斯
 藥染二用材各品
 品料料料料料

營業品目

◎和漢洋藥品 ◎全國高名賣藥
 ◎最近新藥 ◎芳香品及化粧品
 ◎醫療諸器械 ◎外科消毒用材料
 ◎金銀箔類 ◎印度藍及媒染劑

秋野合名會社 旭川分店
 電信器號(ア一)

石狩國旭川町

三條通八丁目左一角

▲各線鐵道貨物
 ▲日本郵船貨物
 ▲海陸運送保險
 取扱

北海道旭川停車場前

栗山回酒店出張所



旭川栗山組

上川名產 掛物菓子廣告

登錄商標



旭豆

旭竹元祖 分片山商店

此旭豆はこのたがひはじめ
 てどう地にせいどうしみ
 な様にひろうする旭豆の
 せいじつはごくかるくふ
 うみよくいかなる人のし
 よくするもがいなしかも
 じめの上れためしあらむ
 ことを一重にねがひ升
 但しお買求めの節は登録
 商標と元品に御注意を乞ふ
 旭川町三條通八丁目役場向



◁ 和洋花卉盆栽 ▷

培養並販賣

翠香園

園主池田菊次

旭川一丁目一丁目

第七師團御用

牛肉問屋

舍齋藤牛肉店

札幌南二條西三丁目

舍齋藤支店

旭川二條通九丁目

和洋小間物商
旭川二條通七丁目
木下商店

旭川町四條通七丁目
市場亭
定席
佐名木恒太

店商範模紀世十二

店計時本山

路道團師川旭

△ぬりもの

△煙草

△雜穀

旭川町二條通六丁目右七號

合名 江田山商會

官製煙草元賣捌所

横井定藏

理料洋西

乳樂軒

滋養問屋



同停車場前



本店

札幌大通西三丁目十番地

支店

西割 洋料 引券

此券ヲ切取り御持參ノ御方ハ壹割ノ割引可仕候

札幌大通西三丁目十番地

乳樂軒

滋養問屋



同停車場前

本店

支店

旭川町三條通八丁目

旭川火葬株式會社

●下宿● 甲陽館
△貸間アリ △學生ニ限リ一ヶ月五圓五十錢

旭川町三條通十三丁目

◎營業科目

不動産抵當年賦定期貸付
北海道ノ拓殖ヲ目的トスル株式會社ノ株券債券質貸付及手形ノ割引
北海道ノ產物擔保貸付及手形ノ割引
北海道ノ產物ノ貯藏ヲヨケル目的トスル倉庫内ニ在ル產業上必要ノ貨物擔保貸付
北海道區町村制施行ノ區町村及其他ノ法律ヲ以テ組織セル北海道ノ公共團
休無擔保貸付
二十人以上連帶責任無抵當定期貸付
無限責任產業組合無抵當定期貸付
送金爲替及荷爲替
預リ金及保護預リ

◎預リ金利息割合

定期預リ金 六ヶ月以上百圓ニ付年六圓
一ケ年以上百圓ニ付年六圓五十錢
當座預リ金 百圓ニ付日歩一錢
特別當座預リ金 百圓ニ付日歩一錢三厘
明治三十八年十月



北海道石狩國上川郡旭川町一條通十一丁目
株式會社 北海道拓殖銀行 旭川支店

上川蔬菜販賣組合

●當組合事務所ヲ旭川町字近文三線一號ニ置キ各自生産ノ蔬菜ヲ第七師團全部ニ直接納付ス

組 長 箭川吉常
 監 理 杉原藤藏
 同 事 角野吉次
 同 事 池村良藏
 同 事 河野吉次
 同 事 記 組 員 箭川吉常
 箭川吉常
 吉田藤藏

森石松
 角野吉次
 池野吉次
 河野吉次
 小林久太郎
 伊藤久太郎
 高橋次郎
 角野次郎
 高橋次郎
 平山次郎
 吉田次郎

梅宮右衛門
 坪沼長四郎
 東海林平四郎
 向井與吉
 山井與吉
 村井與吉
 岩井與吉
 木全四郎
 吉田正次
 永田寅吉

銘 酒

辰乃井



秋山酒造場

醸造發賣元

●品質

●吟味

旭川町三條通十九丁目

上川蔬菜販賣組合

●當組合事務所ヲ旭川町字近文三線一號ニ置キ各自生産ノ蔬菜ヲ第七師團全部ニ直接納付ス

- | | | | | | | | | | | | | | | | | | | | | | |
|--------|------|--------|------|-------------|------|-------------|------|-------------|------|-------------|-------|-------|-------|-------|------|-------|-------|------|------|-------|------|
| 組
長 | 箭川吉常 | 監
理 | 杉原藤藏 | 同
司
書 | 角野大藏 | 同
司
書 | 池野大藏 | 同
司
書 | 河野大藏 | 同
司
書 | 伊藤久米 | 高道次郎 | 角尾庄八郎 | 高山次郎 | 平山次郎 | 吉田正五郎 | | | | | |
| 組
員 | 箭川吉常 | 杉原藤藏 | 角野大藏 | 池野大藏 | 河野大藏 | 伊藤久米 | 高道次郎 | 角尾庄八郎 | 高山次郎 | 平山次郎 | 吉田正五郎 | 梅宮右衛門 | 坪沼長作 | 東海林四郎 | 向井與吉 | 山下與吉 | 村井伊四郎 | 岩淵四郎 | 木全四郎 | 吉田正五郎 | 永田實吉 |

銘酒

辰乃井

秋山酒造場

醸造發賣元

●品質

●吟味

旭川町三條通十九丁目

(升受申賃運方遠錢十七金渡所造製付一俵一入貫十價定)

●田畑に肥料の必要なるは
 ◎此の人造大黒肥料は人馬の糞便に藁灰を混和せ化學的作用にて「アンモニア」の蒸氣をといめこれを乾燥して能く細末にしたるものであります其の効能は北海道農事試験場技師神田勝亥君の分拆表分拆表は御申越次第贈呈すに証明せらるゝ如く磷酸あり窒素あり加里ありて能く土質を培養し野菜穀物又は草花の肥料に適す作物を肥し獲收を増すこと世にありふれたる人造肥料とは同一のものではありませぬ特直段は過磷酸肥料の三分一の價額であります其の効能は詳細申さずとも一度試用あれはわがかります此の肥料を用ひて農作物を爲さる御方は大黒様の打の寶籠から御金の出る如く作物が満々を實のりませうからたまち家も藏も建ちまして家内ニコニコ顔で働く様になりませぬ必ず疑わす此の大黒肥料を御用へなさい見本は何時でも御申越に應じ送ります
 ▲一時に澤山御注文の御方へは割引致します

●人に食物の必用なるが如し

人造大黒肥料製造所

石狩國上川郡近文二一線六號



御寫眞

(所在地)

精實勉強

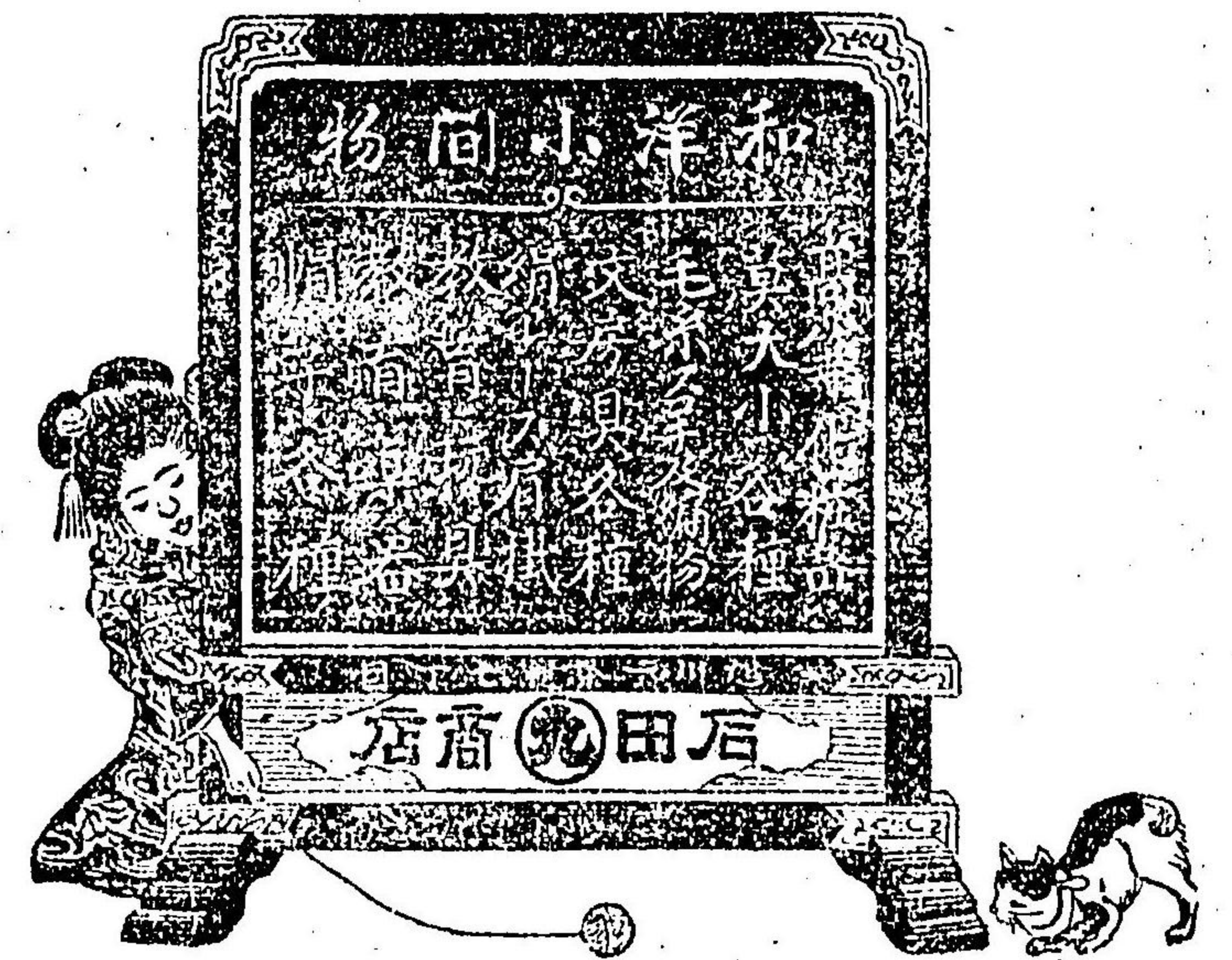
小樽區色内町第二火防線

三浦寫眞館

旭川町三條通丁目右七號

三浦寫眞館

期日迅速



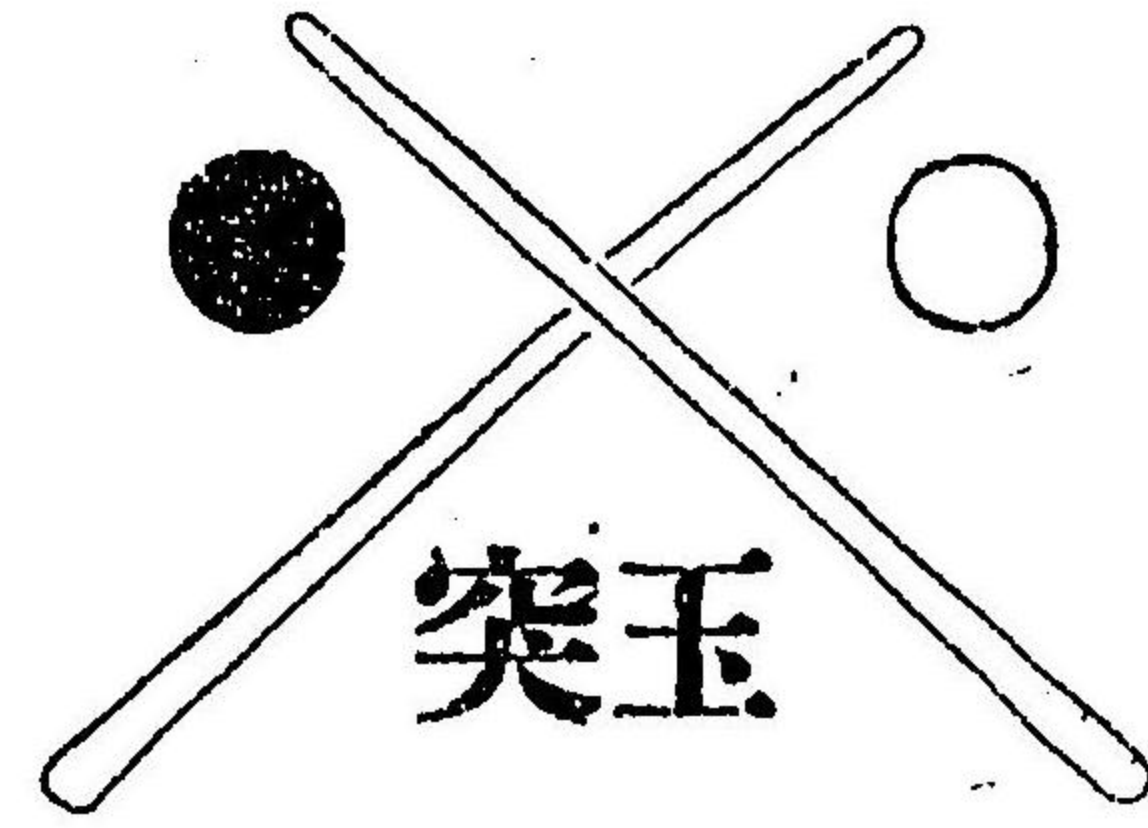
和洋小同物

后田商店

旭

旭川俱樂部

公共集會以貨與



部主馬場泰次郎

旭川町三條通八丁目

札幌區遊園地

⑤ 果樹園五十嵐鶴三郎

◎ 和洋苗木諸盆栽

タンシヤクヤク ◎ 花

シヨーブ 其他數種

旭川町六條通十丁目

⑤ 果樹園五十嵐成八

△ 期日

旭川町三條通七丁目右十號

杉澤永鮮堂

● 官衙御用印舖

同左十號

△ 迅速 杉澤支店

營業種類
 貨物倉庫 預付
 倉庫 荷貸 換
 荷 爲 賣 買
 委託 運送 保險
 海陸 運送 保險
 鐵道 貨物 取扱
 郵船 荷客 取扱
 師團 用貨物 取扱

雨龍郡深川村
 上川倉庫株式會社出張所

上川郡永山村
 上川倉庫株式會社出張所

旭川町宮下通十二丁目

⑤ 上川倉庫株式會社

旭川町停車場前

上川倉庫株式會社運送部

小樽區手宮町

上川倉庫株式會社小支店

官私鐵道各驛

上川倉庫株式會社代理店

標商 錄登



醬油味噌釀造元

旭川町二條通十三丁目

井内醬油店

社會資合益万川上

目 項 業 營

●請 負

土木建築諸工事の請負諸官
公衛銀行會社學校

●測量部

土木建築道路灌溉排水溜耕
地移場等の測量及設計製圖

●代辦部

土地家屋鑛山、山林、海産
物の賣買周旋
諸官衙に對する出願手續代
願交渉等其他諸文案及意匠

魚油、空罐、空瓶、潰銅鐵、空俵、
古筵、古繩、古着、古道具、諸官廳
拂下品一式

旭川町三條通九丁目

雜品問屋 分湊友松商店

同二條通十二丁目

雜品問屋 分湊出張所

疊建具及家具

販賣

古道具類

旭川町四條通七丁目右十號

茂田商店

98
205

醬 油

● 風味卓絶ナル生揚醬油ニシテ
人枿タツブリ御徳川向ナリ

釀 造 元

● 販賣所、各地有名ノ雜貨店ニアリ
御最寄ニテ御購求シ乞ノ

今非旭川釀造所

旭川四條通二丁目

敬授科目

會社、銀行、商業、官廳、
鐵道、工業、農業、家計、

旭川簿記專修學會

● 文明事業に従事せられんと欲する者は早く来て簿記學を修むべし
● 本會は何時にも入會するの便を興ふニ來會又は郵券二錢送らば呈規則

陸軍
御用

天狗印

旭川町一條通八丁目左
松山靜巧堂印舖

● 期日迅速 ● 技術優美

株式會社

北海道貯蓄銀行上川支店

● 預金 ● 送金 ● 貸付 ● 割引 ● 日本勸業銀行取扱店

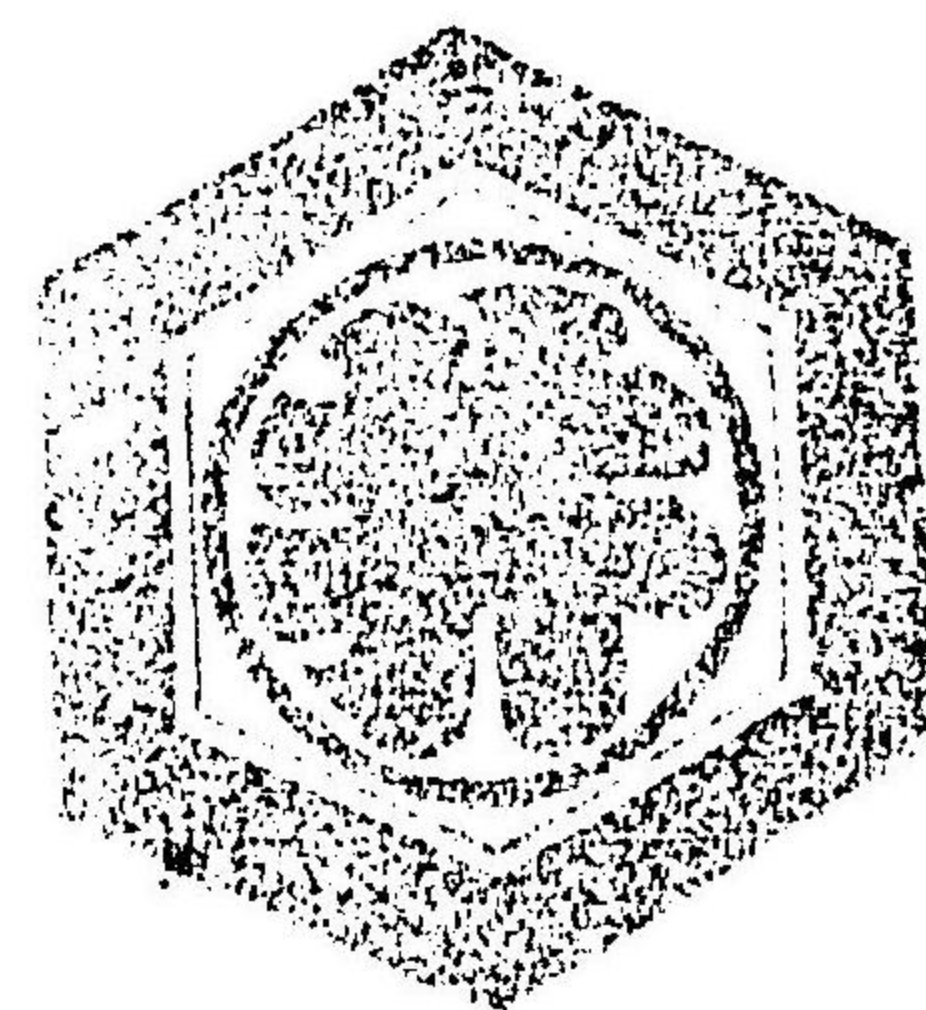
● 預金 ● 送金 ● 貸付 ● 割引 ● 日本勸業銀行取扱店

● 預金 ● 送金 ● 貸付 ● 割引 ● 日本勸業銀行取扱店

旭川一條通八丁目

98
305

油 醬



釀 造 元



所造釀川旭井今

目丁二通條四町川旭

販賣所ハ各地有名ノ雜貨店ニアリ
御最寄ニテ御購求ヲ乞フ

風味卓絶ナル生揚醬油ニシテ
入枳タツブリ御徳用向ナリ

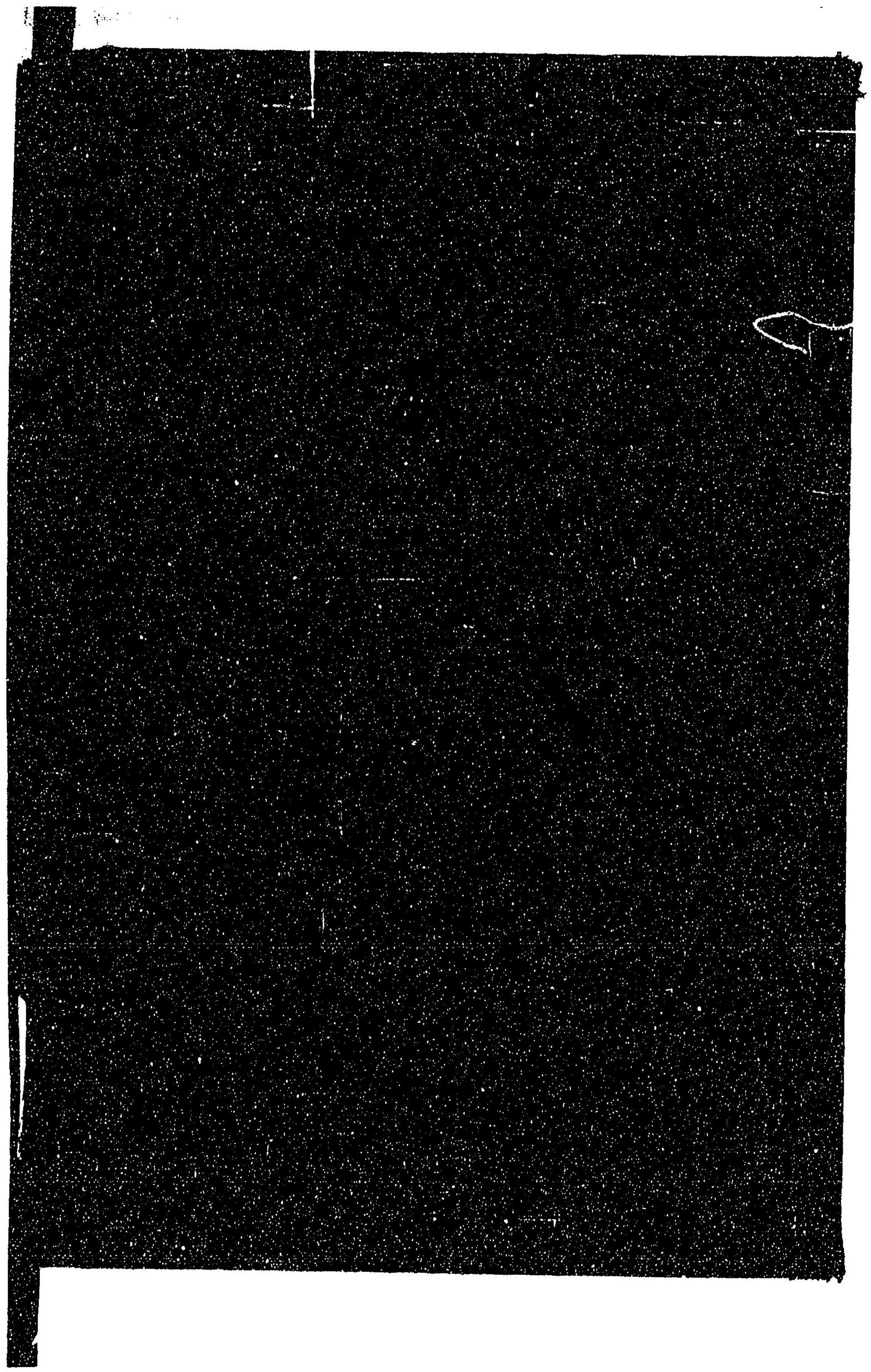
富内省御用



札幌区北二條東四丁目 電話八番九番
札幌麥酒株式會社
 東京市本所區中之郷瓦町 (電話下番 八三八番)
出張店

衛生に適す
 大阪市高麗橋四丁目 電話下番 三〇八番
出張店





98
205

(M)

023164-000-4

98-205

旭川案内(最近)

榎 鉄男/著

M38

ADC-0001

