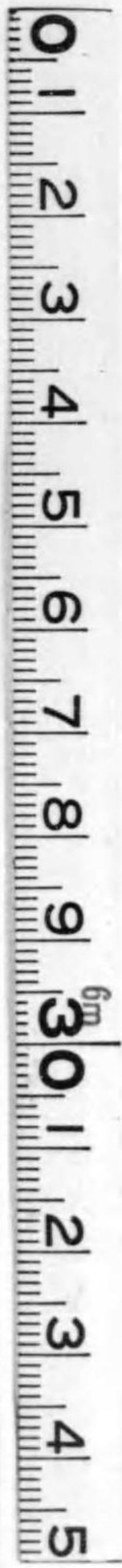


14.24
303



始



14,2
803

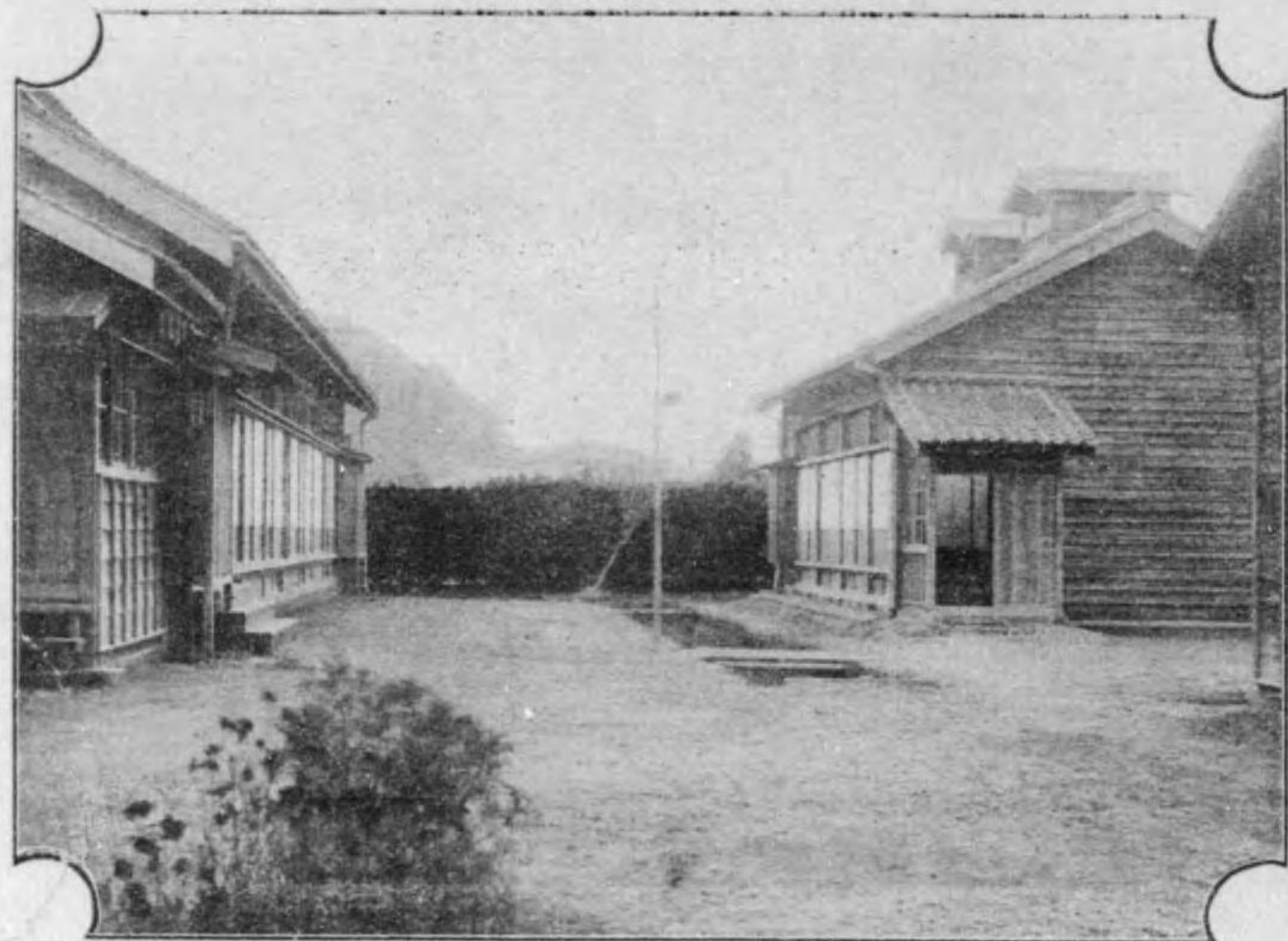
大正二年四月發行

大正元年度事蹟報告

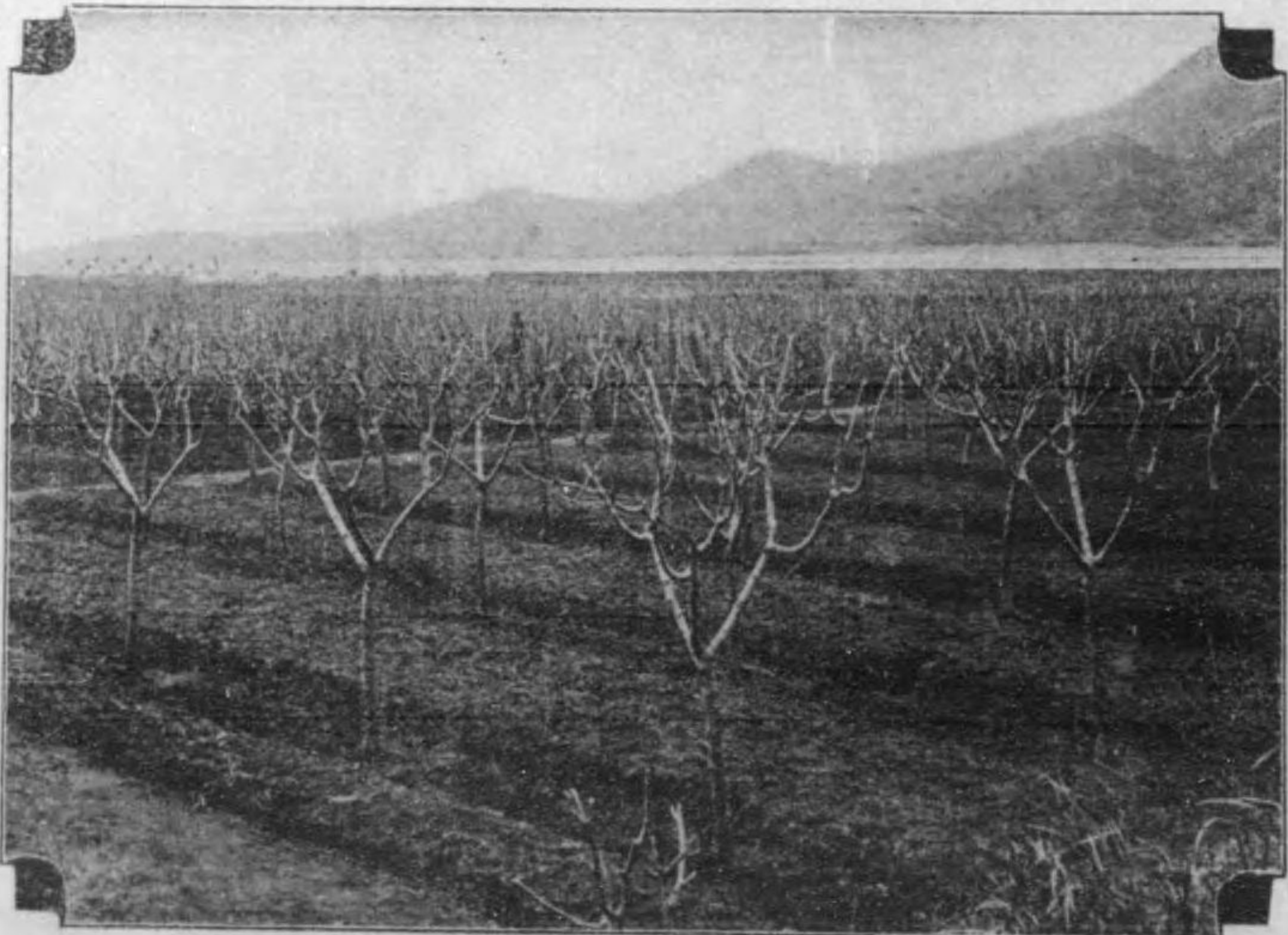
第一報

静岡縣原蠶種製造所

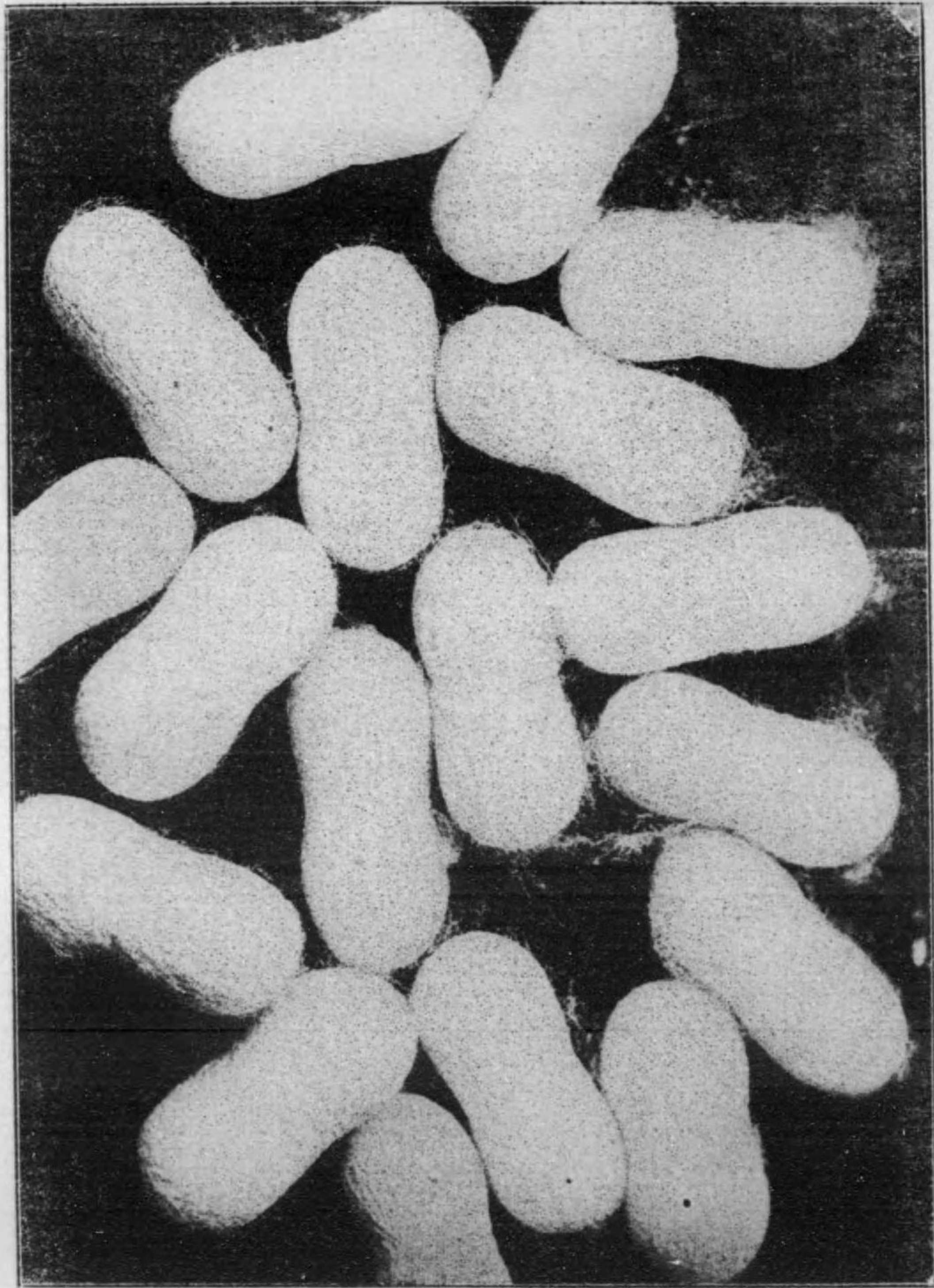
所造製種蠶原縣岡靜



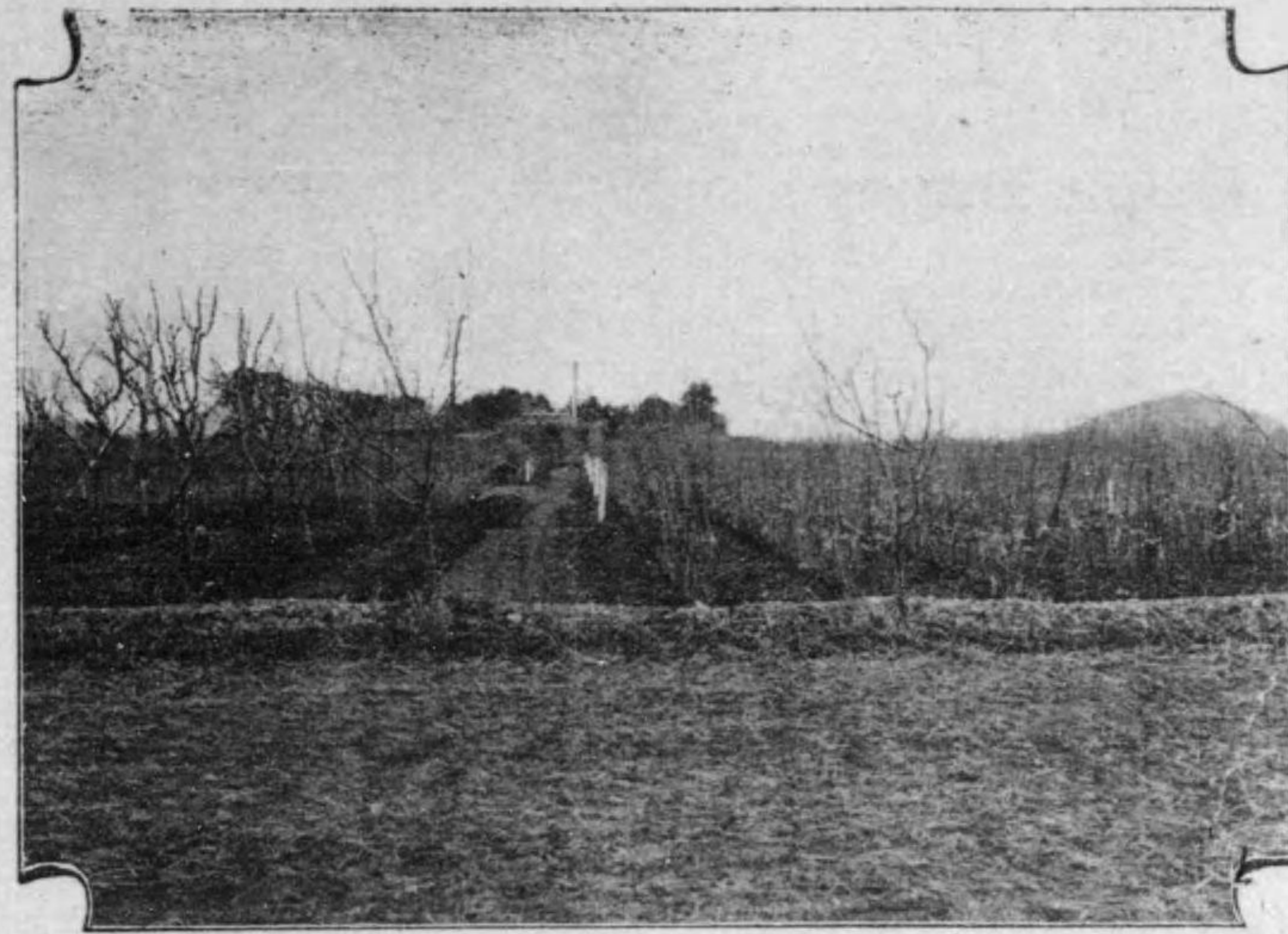
(一其) 園桑上同



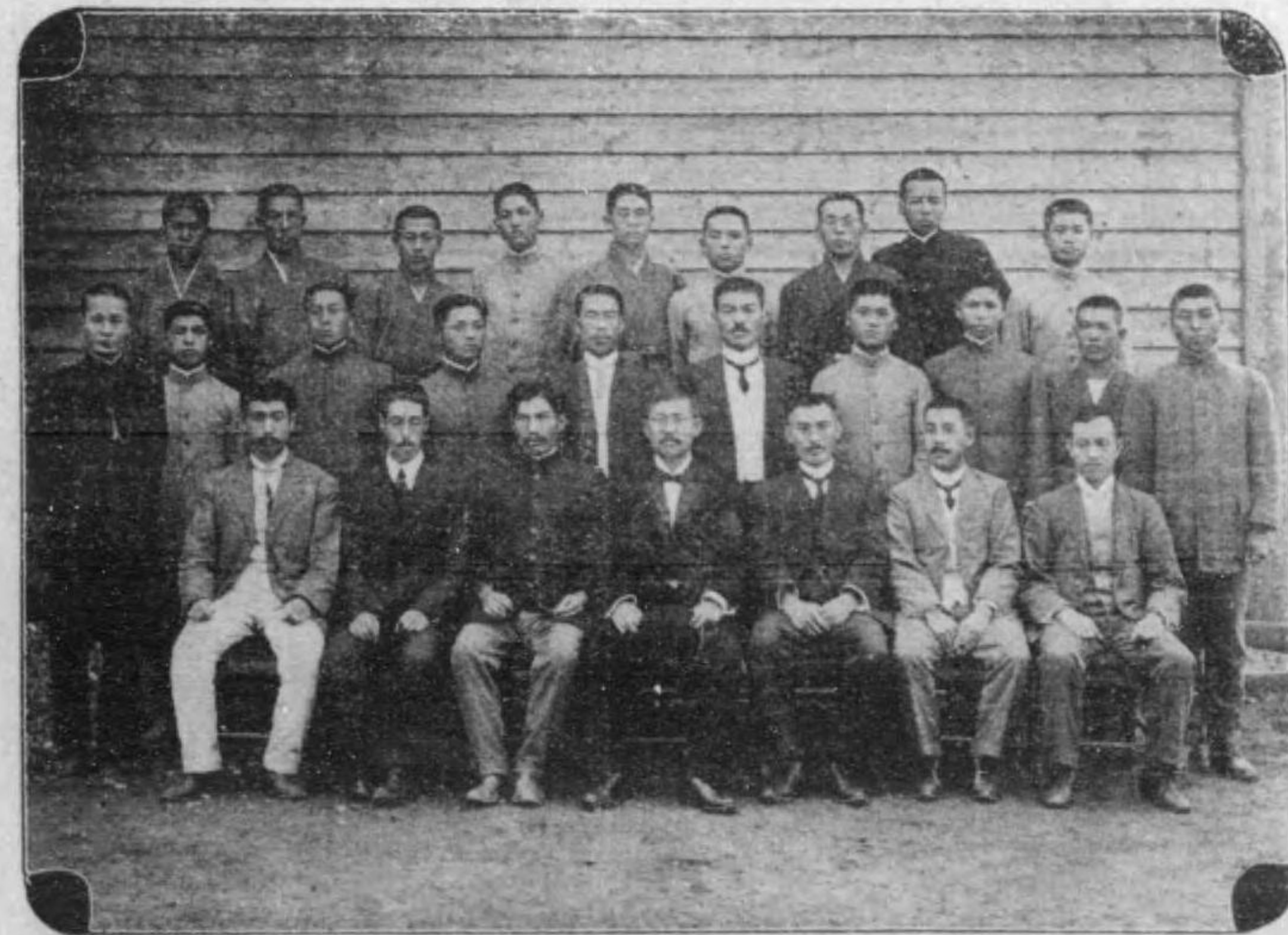
昔 又 蠶 春



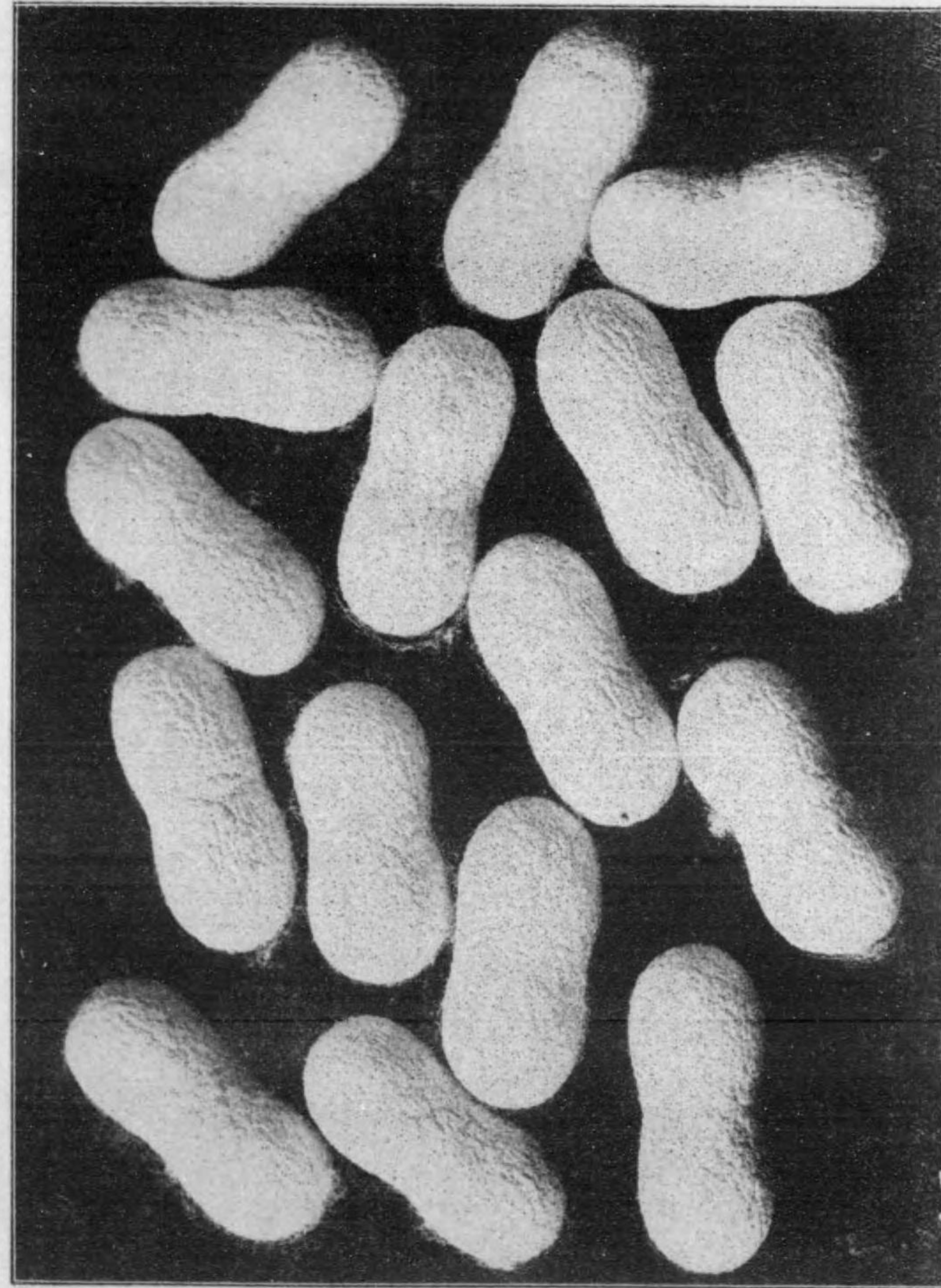
(二) 園 桑 上 同



員 職 及 生 習 練 回 一 第



熟 青 蠶 春



緒 言

本報ハ大正元年度當所ニ於テ施行セル蠶業ニ關スル事蹟ヲ蒐録セルモノニシテ今之レヲ印刷ニ付シ以テ當業者參考ノ資ニ供セントス

大正二年四月

静岡縣原蠶種製造所

大正
2. 4. 24
内交

大正元年度事蹟報告 第一報

目次

第一項 沿革概要

第二項 試驗

第一 養蠶之部

一、春蠶種類試驗

二、秋蠶種類試驗

三、冷藏蠶種貯藏並出庫時期ニ關スル試驗

第二 桑樹栽培之部

一、植付株數試驗

二、株直時期試驗

三、夏秋蠶期桑葉摘採試驗

四、密植仕立ニ關スル試驗

◎目次

五、仕立法試驗

六、夏秋蠶專用桑園收量調查

第三項 原蠶種製造並配付

第一 原蠶種製造

蠶兒飼育成績概要

全齡經過表

飼育蟻量並收繭表

蠶種製造成績表

母蛾檢查成績表

第二 原蠶種配付

原蠶種配付成績表

原蠶種請求並配付者郡市別表

原蠶種請求並配付蛾數郡市別表

原蠶種配付者住所姓名

第四項 職員

第五項 蠶業練習生

第六項 講習講話

第七項 參觀人

第八項 諸規定

原蠶種製造所職制

原蠶種製造所處務規定

原蠶種製造所處務細則

原蠶種製造所蠶種製造及檢查規程

原蠶種製造所原蠶種配布規程

原蠶種製造所蠶業練習生規程

原蠶種製造所蠶業練習生心得

原蠶種製造所蠶業練習生手當支給規程

大正元年度事蹟報告目次終

大正元年度事蹟報告 第一報

第一項 沿革ノ概要

從來縣立農事試驗場養蠶部ニ於テ優良蠶種製造者ニ配付シタリト雖縣下蠶絲業ノ大勢ハ新タニ原蠶種製造所ヲ設置スルノ急務ヲ認メタル結果明治四十四年十一月通常縣會ノ協算ヲ經四十五年三月縣告示第九十五號ヲ以テ該所ヲ便宜安倍郡豐田村字曲金ナル農事試驗場内ニ設置シ四月一日ヨリ事業ヲ開始シタリ而シテ蠶室及實驗鏡檢室其他ハ農事試驗場附屬建物ヲ充用セル外同年春期國庫補助交付金ニテ廿一坪ノ蠶室ヲ新築シ原蠶種一萬蛾ヲ蠶種製造者ニ配布シ繭質ノ改良ヲ企圖セリ然レモ時代ノ要求ハ現状ヲ以テ到底満足シ能ハサルニヨリ大正二年度ニ於テ該所ヲ静岡市郊外ニ移轉シ同時ニ其規模ヲ擴張セントスルノ機運ニ至レル也。

第二項 試驗

第一、養蠶之部

一、春蠶種類試驗

本試驗ハ春蠶種類選定ノ目的ニシテ即チ各種蠶兒ノ強弱收繭量ノ多寡並繭質ノ優劣等ヲ調査シ優秀ナルモ

◎第一項 沿革概要

◎第二項 試驗

ノヲ選出シ以テ種類改良ノ資ニ供セントスルニアリ而シテ本試験ニ供セシ種類ハ又昔十二種青熟二種白玉一種清國種一種及清國掛合ノ一種計十七種類ニシテ内又昔四號ノ一種ヲ除クノ外十六種ハ何レモ本縣立農事試験場蠶業部ノ製造ニ係ル蠶種ニシテ同一名稱ノモノハ便宜上號ヲ附シ呼稱スルコトセリ。

又昔一號

本種ハ四月二十二日午前十一時掃立ヲ行ヒ飼育日數三十六日二時間ヲ要シ五月二十八日午後一時終熟ニ及ヘリ飼育敢テ困難ト云フニアラサルモ發育稍不良ニシテ体軀餘リ肥大セズ飼育中ニ要セル給桑量ハ蟻量一匁對四十五貫六匁ニシテ收繭總量二斗七升六合ヲ得内上繭ノ收量二斗一升八合五匁ニ過キサリキ而シテ收繭ノ品位ハ大小稍不同且ツ小巢ニ失セル傾キアリ繭質ハ平均絨度ニアリテハ適良ナリシモ細太ノ差著シカリシハ本種ノ欠点トスル處ナリ。

又昔二號

本種ハ四月二十二日午前十一時掃立ヲ行ヒ飼育日數三十六日二時間ヲ要シ五月二十八日午後一時上簇ヲ結了セリ飼育中ニ於ケル發育經過ハ前種ト大差ナク蠶量一匁對給桑量ハ四十五貫六匁ニシテ收繭總量ハ三斗六合八匁内上繭ノ收量二斗五升五合五匁ナリキ繭質ハ敢テ批難スヘキ處ナシト雖繭巢甚タ小ニ失セルハ本種ノ欠点トスル處ナリ。

又昔三號

本種モ四月二十二日午前十一時掃立ニシテ飼育日數三十六日二時間ヲ要シ五月二十八日午後一時終熟ニ及ヘリ此ノ間ニ於ケル發育經過ハ亦前種ト略同シク別ニ異ナル處ナシ給桑量ハ蟻量一匁對四十五貫六匁ニシテ總收繭額二斗八升三合内上繭量二斗三升三合ヲ得タリ而シテ繭質前種ト大差ナク甚タシキ劣点ヲ認メサリシモ繭巢ノ小ニ失セル傾キアリ。

又昔四號

本種ハ四月二十四日午前十一時掃立ヲ行ヒ飼育日數三十五日ヲ要シ五月三十日午前十一時全部上簇セリ此ノ間ニ於ケル發育經過ハ又前種ト大差ナク給桑量ハ蟻量一匁對四十四貫三百九十二匁ヲ要シ收繭ハ總量ニ於テ二斗七升五合九匁内上繭ハ本試験中ニアリテ最モ少ク儘カニ二斗八合五匁ニ過キサリキ繭質ハ別ニ批難スヘキ處ナシト雖其形甚タシク小ニ失スルノ欠点アリ。

又昔五號

本種ハ四月二十二日午前十一時ヲ以テ掃立育蠶日數三十六日二時間ヲ要シ五月二十八日午後一時上簇ヲ結了ス飼育中ニ於ケル經過ハ良好ニシテ頗ル健全ナル發育ヲ遂ケタリ給桑量ハ蟻量一匁對四十五貫十六匁ニシテ收繭ハ總量ニ於テ三斗一升五合七匁内上繭二斗三升一合三匁ニシテ收量少キ部類ニアリ而シテ繭質ハ概シテ良好ナリシモ絨度稍ヤ太キニ過タル欠点アリ。

又昔六號

本種ハ四月二十二日午前十一時掃立ヲ行ヒ飼育日數三十六日二時間ヲ要シ五月二十八日午後一時終熟ニ及ヘリ飼育中ニ於ケル經過四五齡ニ亘リテ多少ノ軟化病ヲ現ハシ良好ト云ヒ難シ給桑量ハ蟻量一匁對四十五

貫十六匁ヲ要シ收繭ハ總量ニ於テ二斗八升六合七勺内上繭ノ收量二斗二升七勺ニシテ其品位ハ前記各種ニ比シ敢テ遜色ナシト雖織度稍ヤ細キニ過クル欠点アリ。

又昔七號

本種ハ四月二十二日午前十一時掃立ヲ行ヒ飼育日數三十六日二時間ヲ要シ五月二十八日午後一時終熟ニ及ヘリ飼育中ニ於ケル經過ハ最モ良好ニシテ體軀ハ能ク肥太シ頗ル健全ノ發育ヲ遂ケタリ給桑量ハ蟻量一匁對四十五貫六十六匁ヲ要シ收繭ハ總量ニ於テ三斗四升四合六勺内上繭ハ二斗六升ノ多キニ及ヒ繭巢正齊其ノ大テ適度ニシテ最モ優良ノ部類ニアリ織度ニアリテモ亦最モ適良ニシテ本試驗中優良ノ種類タリ。

又昔八號

本種ハ四月二十二日午前十一時掃立ヲ行ヒ終熟ハ五月二十八日午前十一時ニシテ此間三十六日ヲ要セリ蠶兒ハ其ノ經過最モ良好ニシテ健全ナル發育ヲ遂ケタル給桑量ハ蟻量一匁對四十五貫十六匁ヲ要シ收繭總量三斗一升六合六勺ニシテ内上繭ノ收量ハ二斗五升七合三勺ノ多キニ及ヘリ其ノ品位概シテ優良ニシテ別ニ批難スヘキ處ナキモ織度ニアリテ稍細キニ失セル傾キアリ。

又昔九號

本種ハ四月二十二日午前十一時掃立ヲ行ヒ飼育日數三十六日ヲ要シ五月二十八日午前十一時上簇ヲ結了セリ飼育中ニ於ケル經過良好ニシテ健全ナル發育ヲ遂ケタリ給桑量ハ蟻量一匁對四十五貫六匁ヲ要シ總收繭額三斗三合九勺ニシテ内上繭二斗三升一合五勺ヲ得タリ繭質概シテ良好ナリシモヤ、小形ニ失スル傾キアリ。

又昔十號

本種ハ四月二十二日午前十一時掃立ヲ行ヒ五月二十八日午前十一時上簇ヲ結了ス此ノ間三十六日ヲ要セリ飼育中ニ於ケル經過最モ良好ニシテ頗ル圓滿ナル發育ヲ遂ケタリ給桑量ハ蟻量一匁對四十五貫六匁ヲ要シ收繭ハ總量ニ於テ三斗一升五合三勺内上繭ノ收量二斗五升一合五勺ニシテ上繭收量ハ少キニアラスト雖繭巢稍ヤ小ニ失スルト織度ニ於テ著シク細キヲ示セルハ本種ノ一大欠点トスル處ナリ。

又昔十一號

本種ハ四月二十二日午前十一時掃立ヲ行ヒ飼育日數三十六日ヲ要シ五月二十八日午前十一時終熟ニ至レリ此ノ間ニ於ケル發育經過ハ最モ良好ニシテ頗ル圓滿ナル發育ヲ遂ケタリ給桑量ハ蟻量一匁對四十五貫六匁ヲ要シ總收繭最モ多ク三斗五升九勺ニシテ内上繭ハ二斗九升二合一勺ノ多キニ及ヘリ、然レモ繭巢稍ヤ小ニ過キ且ツ織度著シク細キニ失セルハ本種ノ欠点トスル處ナリ。

又昔十二號

本種ハ四月二十二日午前十一時掃立ヲ行ヒ飼育日數三十六日ヲ要シ五月二十八日午前十一時上簇ヲ結了ス飼育中ニ於ケル經過前種ト同シク最モ良好ナリキ給桑量蟻量一匁對四十五貫六匁ヲ要セリ收繭總量ハ三斗一升五合六勺ニ過キササルモ上繭ハ割合ニ多ク二斗五升九合七勺ニ及ヘリ繭質ハ別ニ批難スヘキ處ナシト雖繭形ニ不齊ナルモノ多キハ本種ノ欠点トスル處ナリ。

青 熟 一 號

本種ハ四月二十二日午前十一時掃立ヲ行ヒ飼育日數三十六日ヲ要シ五月二十八日午前十一時上簇ヲ結了ス飼育中ニ於ケル經過ハ本試驗中ニアリテハ最モ良好ニシテ頗ル健全ノ發育ヲ遂タリ給桑量蟻量一匁對四十五貫九十一匁ヲ要シ總收繭額ハ三斗四升二合ニシテ内上繭二斗九升六合四勺ニシテ其量割合ニ多ク本試驗中最優位ヲ占メタリ而シテ品位並繭質モ最モ優良ナリシ。

青 熟 二 號

本種ハ四月二十二日午前十一時掃立ヲ行ヒ飼育日數三十六日ヲ要シ五月二十八日午前十一時終熟ニ及ヘリ發育經過ハ前種ニ比スレハ遙カニ及ハスト雖本試驗中ニアリテハ良好ノ部類ニシテ別ニ批難ヲ試ムヘキ点アルヲ認メス給桑量蟻量一匁對四十五貫三十六匁ヲ要シ收繭總量二斗九升九勺内上繭ハ二斗二升二合九勺ニシテ少量ノ部類ニアリ收繭ノ品位ハ他種ニ比シ收テ遜色ナキモ纖度稍ヤ細キニ過キタル欠点アリ。

白 玉

本種ハ四月二十二日午前十一時掃立五月二十八日午後一時終熟ニ及ヒ此間三十六日二時間ヲ要シタリ發育ハ前種ト略同様ニシテ大差アルヲ認メス給桑量蟻量一匁對四十五貫九十一匁ヲ要シ收繭ハ總量ニ於テ二斗九升五合七勺内上繭ノ收量二斗三升六合一勺ニシテ敢テ多シトセス收繭ノ品位ハ他種ニ比シ遜色ナキモ纖度稍ヤ細キニ失スル傾キアリ。

清 國 種

本種ハ本邦種ト同一ノ催青ヲナシタルモ其期間稍ヤ長キニ亘リ四月二十三日午前十一時即チ一日遲近シ掃立ヲ行フニ至レリ飼育中ニ於ケル經過ハ一二齡期ニアリテハ本邦種ト略同一ノ經過ヲナシタルモ三令以後ニ至リ短縮セル結果三十三日六時間ヲ要シ五月二十六日午後二時終熟ニ及ヘリ此ノ間ニ於ケル發育經過四眼前後迄ハ他種ト大差ナカリシモ五齡期ニ至リ多少ノ軟化病蠶ヲ發生シ飼育ハ他種ニ比シ幾分困難ノ傾ヲ呈セリ給桑量蟻量一匁對四十貫六百三十七匁ヲ要シ收繭總量ハ二斗八升二合四勺内上繭二斗一升三合四勺ニシテ本試驗中最劣位ニアリ繭ノ品位ハ他種ニ比シ優レタル点ナキニアラスト雖纖度細キニ失スルノ欠点アリ。

清 國 掛 合

本種ハ四月二十四日午前十一時掃立ヲ行ヒ飼育日數三十四日六時ヲ要シ五月二十九日午前九時終熟ニ及ヘリ飼育中ニ於ケル經過清國種ニ比スルハ遙カニ優良ニシテ飼育又容易ナリ給桑量蟻量一匁對四十貫六百四十匁ヲ要シ收繭總量ハ三斗一升内上繭二斗八升三合ニシテ其ノ品位本邦種ヨリ優レタル点多カリシモ纖度稍ヤ細キニ失スルノ傾キアリ。

以上各種各齡經過ヲ表示スレハ左ノ如シ

第 一 齡 經 過 表

室内平均	室外平均	掃立月日	催眠月日	停食月日	竣成月日	齡 中 日 數
溫度 濕度	溫度 濕度					食桑中 停食中 計

身飼食至催熱自催熱至終熱	第五齡 經過表		齡中	日數
	室內平均 溫度—濕度	室外平均 溫度—濕度		
又昔一號	七二七	七〇九	全	八日
全二號	全	全	全	全
全三號	全	全	全	全
全四號	七二五	七〇四	全	全
全五號	七二七	七〇九	全	全
全六號	全	全	全	全
全七號	全	全	全	全
全八號	全	全	全	全
全九號	全	全	全	全
全十號	全	全	全	全
全十一號	全	全	全	全
全十二號	全	全	全	全
青熟一號	全	全	全	全
青熟二號	全	全	全	全
白玉	全	全	全	全
清國種	七〇八	六八五	全	全
清國掛合	七〇六	六八七	全	全
飼食月日	五月十一日 午後十二時	五月十三日 午後三時	五月十一日 午後十二時	五月十一日 午後十二時
催熱月日	五月十七日 午後七時	五月十八日 午後十二時	五月十七日 午後七時	五月十七日 午後七時
終熱月日	五月十八日 午前八時	五月十九日 午後八時	五月十八日 午前八時	五月十八日 午前八時
齡中	全	全	全	全
日數	六日	六日	六日	六日
身飼食至催熱自催熱至終熱	六時	七時	八日	八日

身飼食至催熱自催熱至終熱	第四齡 經過表		齡中	日數
	室內平均 溫度—濕度	室外平均 溫度—濕度		
又昔一號	七二二	六九九	全	七日
全二號	全	全	全	全
全三號	全	全	全	全
全四號	七〇六	六八八	全	全
全五號	七〇二	六八二	全	全
全六號	全	全	全	全
全七號	全	全	全	全
全八號	全	全	全	全
全九號	全	全	全	全
全十號	全	全	全	全
全十一號	全	全	全	全
全十二號	全	全	全	全
青熟一號	全	全	全	全
青熟二號	全	全	全	全
白玉	全	全	全	全
清國種	七〇九	六八五	全	全
清國掛合	六九九	六八三	全	全
飼食月日	五月八日 午前八時	五月十日 午前八時	五月八日 午前八時	五月八日 午前八時
催熱月日	五月八日 午前八時	五月十日 午前八時	五月八日 午前八時	五月八日 午前八時
終熱月日	五月九日 午前九時	五月十一日 午後十二時	五月九日 午前九時	五月九日 午前九時
齡中	全	全	全	全
日數	五日	五日	五日	五日
身飼食至催熱自催熱至終熱	六時	七時	七日	七日

◎第二項 試驗

又昔一號	全	一七、五	六二、〇
全二號	全	一四、〇	五七、〇
全三號	全	一八、三	六〇、〇
全四號	全	一四、〇	六一、五
全五號	全	一八、八	六二、五
全六號	全	一八、三	七五、五
全七號	全	一九、〇	七二、〇
全八號	全	一九、三	六六、〇
全九號	全	一八、六	六七、〇
全十號	全	一九、〇	六八、〇
全十一號	全	一六、八	六一、〇
全十二號	全	一九、二	六六、〇
青熟一號	全	一八、九	七〇、〇
青熟二號	全	一九、八	六六、〇
白二號	全	一九、五	七四、〇
清國掛合	全	一八、五	七六、五
清國掛合	全	一八、〇	六四、〇

前記各表ノ示ス處ニ由リテ之レヲ觀ルニ其ノ經過日數最モ短キヲ示セルハ清國種ノ三十三日三時間ニシテ之レニ次クハ清國掛合ノ三十四日二十二時間ニアリトス而シテ本邦種ハ之レニ比シ何レモ遙カニ長キヲ要

シ大概三十六日内外ニシテ終熟ニ至レリ發育經過ハ稚蠶期ハ一般ニ乾燥勝ナリシ爲メ飼育ハ反テ容易ニ從テ發育モ良好ナリシカ四五齡期ニ至リ氣候ノ激變甚タシク且ツ冷氣勝ノ爲メ發育一般ニ良好ト云ヒ難ク体量ノ如キ又前表ニ示スカ如ク五齡起蠶体量ニ比シ老熟期ニ於ケル体量ハ割合ニ少シ給桑量ハ本邦種ニアリテハ何レモ四十五貫内外ニシテ殆ント大差ナカリシモ清國種及清國種掛合ニアリテハ著シク少ク僅カニ四十貫内外ニテ足レリ其ノ詳細ハ左記給桑表ニ示スカ如シ

給桑表 (蠶量一匁ニ對スル)

又昔一號	全	四	二、七	二、三六	三、四二	三、四二	一、八四	四、〇〇
全二號	全	全	全	全	全	全	全	全
全三號	全	全	全	全	全	全	全	全
全四號	全	全	全	全	全	全	全	全
全五號	全	全	全	全	全	全	全	全
全六號	全	全	全	全	全	全	全	全
全七號	全	全	全	全	全	全	全	全
全八號	全	全	全	全	全	全	全	全
全九號	全	全	全	全	全	全	全	全
全十號	全	全	全	全	全	全	全	全

◎第二項 試驗

◎第二項 試驗

又昔一號	清國掛合	清國種	白二玉	全二號	青熟一號	全十二號	全十一號	全十號	全九號	全八號	全七號	全六號	全五號	全四號	全三號	全二號
一升ニ對スル	〇、九四	〇、九六	一、一一	一、〇七	一、〇七	一、〇七	〇、九七	一、〇三	一、〇四	一、〇七	一、一一	一、〇七	一、〇三	一、〇〇	一、〇四	一、〇〇
百粒ニ對スル	〇、五六	〇、六二	〇、四八	〇、四八	〇、四四	〇、四九	〇、五〇	〇、四七	〇、四七	〇、五一	〇、四四	〇、四八	〇、四七	〇、四五	〇、四八	〇、四五
又昔一號	清國掛合	清國種	白二玉	全二號	青熟一號	全十二號	全十一號	全十號	全九號	全八號	全七號	全六號	全五號	全四號	全三號	全二號
一升ニ對スル	〇、九四	〇、九六	一、一一	一、〇七	一、〇七	一、〇七	〇、九七	一、〇三	一、〇四	一、〇七	一、一一	一、〇七	一、〇三	一、〇〇	一、〇四	一、〇〇
百粒ニ對スル	〇、五六	〇、六二	〇、四八	〇、四八	〇、四四	〇、四九	〇、五〇	〇、四七	〇、四七	〇、五一	〇、四四	〇、四八	〇、四七	〇、四五	〇、四八	〇、四五

十九

四、八

繭層量調査表

一升ニ對スル
百粒ニ對スル

◎第二項 試驗

又昔一號	清國掛合	清國種	白二玉	全二號	青熟一號	全十二號	全十一號	全十號	全九號	全八號	全七號	全六號	全五號	全四號	全三號	全二號
長	二〇四	一七四	二五三	二七七	二五〇	二四六	二二六	二八二	二七八	二六四	二四一	二七二	二八二	二九九	三〇八	三一〇
巾	〇、四七	〇、四七	〇、四七	〇、四七	〇、四七	〇、四七	〇、四七	〇、四七	〇、四七	〇、四七	〇、四七	〇、四七	〇、四七	〇、四七	〇、四七	〇、四七
繭	七四、〇	一〇一、〇	八九、六	一〇四、三	九三、七	九一、三	八四、三	九八、〇	九九、三	九八、六	九六、六	一〇一、三	一〇五、三	一〇二、三	一〇六、六	一〇五、三

繭寸法表

長

巾

繭

(二十顆平均)

十八

一、〇九

〇、四七

〇、四一

清國掛合	清國種	白二號	全二號	青熟一號	全十二號	全十一號	全十號	全九號	全八號	全七號	全六號	全五號	全四號	全三號	全二號
八、五	八、八	一、六	一、五、〇	一、二、一	一、二、〇	一、〇、五	一、三、一	一、三、二	一、二、六	一、一、八	一、四、五	一、四、七	一、三、〇	一、四、五	一、三、四
四、二	五、一	四、六	五、四	四、八	四、九	四、〇	四、七	四、八	四、七	四、九	五、三	五、二	四、三	四、五	四、三

右表ノ示ス處ニ由リ之レヲ觀ルニ上繭一升ニ對スル繭層量ノ最モ多カリシハ青熟二號ニシテ又昔五號又昔一號及二號等順次之レニ次キ最モ寡カリシハ清國掛合及清國種等ニシテ其ノ量何レモ九分以下ニアリ又上繭百粒ニ對スル繭層量ノ最モ多カリシハ青熟二號ノ五分四分ニシテ之レニ次クモノハ又昔六號及又昔

五號並清國種ニシテ最モ少ナカリキハ又昔十一號ニシテ清國掛合及又昔二號並全三號ハ順次之レニ次ケリ

一粒線試驗成績表

(十顆平均)

又昔一號	全二號	全三號	全四號	全五號	全六號	全七號	全八號	全九號	全十號	全十一號	全十二號	青熟一號	全二號	白二號	清國種
最長	六〇〇	六〇〇	六〇〇	六〇〇	六〇〇	六〇〇	六〇〇	六〇〇	六〇〇	六〇〇	六〇〇	六〇〇	六〇〇	六〇〇	六〇〇
最短	四〇〇	四〇〇	四〇〇	四〇〇	四〇〇	四〇〇	四〇〇	四〇〇	四〇〇	四〇〇	四〇〇	四〇〇	四〇〇	四〇〇	四〇〇
平均	五〇六	五〇六	五〇六	五〇六	五〇六	五〇六	五〇六	五〇六	五〇六	五〇六	五〇六	五〇六	五〇六	五〇六	五〇六
纖太	三九二	三九五	三九七	三九八	三九九	四〇〇	四〇一	四〇二	四〇三	四〇四	四〇五	四〇六	四〇七	四〇八	四〇九
度細	二二〇	二二二	二二四	二二六	二二八	二三〇	二三二	二三四	二三六	二三八	二四〇	二四二	二四四	二四六	二四八
平均	二九二	二九五	二九七	二九九	三〇〇	三〇一	三〇二	三〇三	三〇四	三〇五	三〇六	三〇七	三〇八	三〇九	三一〇
一類平均	〇	〇	〇	〇	〇	〇	〇	〇	〇	〇	〇	〇	〇	〇	〇
類節一切斷	〇	〇	〇	〇	〇	〇	〇	〇	〇	〇	〇	〇	〇	〇	〇
解符	易	全	全	全	全	全	全	全	全	全	全	全	全	全	全

清國掛合	六〇	四〇	五五	三〇	一五	三四	〇	〇	全
------	----	----	----	----	----	----	---	---	---

右表ノ示ス處ニ由リ之レヲ觀ルニ平均糸長ノ最モ長カリシハ清國種ノ六百七回ニシテ又昔四號又昔十一號青熟二號等順次之レニ亞キ最モ短キヲ示セルハ又昔十二號ノ五百五回又昔一號及九號ノ五百十六回等ナリトス而シテ織度ハ一般ニ細キヲ示セルモ殊ニ甚タシカリシハ又昔四號二、一六デニール又昔十一號二、一七デニール及又昔十號ノ二、二四デニール等ニシテヤ、太キニ過クルハ又昔五號ノ三、〇六デニールナリトス又昔一號全二號全七號全九號全十二號等ハ最良好ノ織度ヲ示セリ。

一、秋蠶種類試驗

秋蠶試驗種類ノ目的

本試驗ノ目的ハ各種秋蠶種類ノ強弱飼育ノ難易繭質ノ優劣等ヲ比較調査シ本縣下ニ最モ適切ナル優良種ヲ選定シ其ノ普及ヲ計リ秋蠶種類ノ統一ニ資セントス。

本試驗ニ供用シタル種類ハ何レモ本縣立農事試驗場蠶事部ヨリ繼承シタルモノ種ケ島外八種類ニシテ各蟻量五分宛ヲ七月十五日掃立八月七日全部上簇シ之レカ優劣ヲ比較調査ヲ行ヘリ。

各齡經過表

第一齡經過表

種ケ島	室内平均		室外平均		掃立月日	催眠月日	停食月日	竣蛻月日	齡	
	溫度	濕度	溫度	濕度					食	中
種ケ島	全	全	全	全	七月十五日	七月十七日	七月十八日	七月十九日	三時	中
大又	全	全	全	全	七月十五日	七月十七日	七月十八日	七月十九日	二時	中
白龍	全	全	全	全	七月十五日	七月十七日	七月十八日	七月十九日	二時	中
青熟中集	全	全	全	全	七月十五日	七月十七日	七月十八日	七月十九日	二時	中
一號	全	全	全	全	七月十五日	七月十七日	七月十八日	七月十九日	二時	中
全二號	全	全	全	全	七月十五日	七月十七日	七月十八日	七月十九日	二時	中
中集	全	全	全	全	七月十五日	七月十七日	七月十八日	七月十九日	二時	中
飛白	全	全	全	全	七月十五日	七月十七日	七月十八日	七月十九日	二時	中
又昔一號	全	全	全	全	七月十五日	七月十七日	七月十八日	七月十九日	二時	中
全二號	全	全	全	全	七月十五日	七月十七日	七月十八日	七月十九日	二時	中

本表ニヨリ之ヲ觀ルトキハ種ケ島ハ經過日數他ノ八種ニ比較シテ食桑日數長ク從テ給桑回数一回給桑量七々ノ多キヲ要シタリ

第二齡經過表

種ケ島	室内平均		室外平均		餉食月日	催眠月日	停食月日	竣蛻月日	齡	
	給溫	湿度	溫度	濕度					食	中
種ケ島	全	全	全	全	七月十九日	七月二十日	七月廿一日	七月廿二日	十二時	中
大又	全	全	全	全	七月十九日	七月二十日	七月廿一日	七月廿二日	十二時	中

◎第二項 試驗

二十八

体量調査表

(百頭ニ對スルニ)

種ケ島	熟			蠶			熟			蠶		
	飛白	又昔一號	全二號	全	全	全	全	全	全	全	全	
種ケ島	全	全	全	全	全	全	全	全	全	全	全	
大又	全	全	全	全	全	全	全	全	全	全	全	
白龍	全	全	全	全	全	全	全	全	全	全	全	
青熟中巢一號	全	全	全	全	全	全	全	全	全	全	全	
全二號	全	全	全	全	全	全	全	全	全	全	全	

本表ニ亦セル如ク熟蠶體量ノ最モ重カリシハ又昔二號ノ七十一匁四分ニシテ之ニ亞クハ白龍ナリ而シテ最モ輕カリシハ青熟中巢一號ノ六十二匁ナリキ

收繭表

(蠶量一匁ニ對スルニ)

種ケ島	收繭			容			量			收繭			重			量					
	上繭	中繭	下繭	同切繭	計	上繭	中繭	下繭	同切繭	計	上繭	中繭	下繭	同切繭	計	上繭	中繭	下繭	同切繭	計	
種ケ島	二二〇匁	二二〇匁	二二〇匁	二二〇匁	二二〇匁	二二〇匁	二二〇匁	二二〇匁	二二〇匁	二二〇匁	二二〇匁	二二〇匁	二二〇匁	二二〇匁	二二〇匁	二二〇匁	二二〇匁	二二〇匁	二二〇匁	二二〇匁	二二〇匁
大又	二二〇匁	二二〇匁	二二〇匁	二二〇匁	二二〇匁	二二〇匁	二二〇匁	二二〇匁	二二〇匁	二二〇匁	二二〇匁	二二〇匁	二二〇匁	二二〇匁	二二〇匁	二二〇匁	二二〇匁	二二〇匁	二二〇匁	二二〇匁	二二〇匁
白龍	二二〇匁	二二〇匁	二二〇匁	二二〇匁	二二〇匁	二二〇匁	二二〇匁	二二〇匁	二二〇匁	二二〇匁	二二〇匁	二二〇匁	二二〇匁	二二〇匁	二二〇匁	二二〇匁	二二〇匁	二二〇匁	二二〇匁	二二〇匁	二二〇匁
青熟中巢一號	二二〇匁	二二〇匁	二二〇匁	二二〇匁	二二〇匁	二二〇匁	二二〇匁	二二〇匁	二二〇匁	二二〇匁	二二〇匁	二二〇匁	二二〇匁	二二〇匁	二二〇匁	二二〇匁	二二〇匁	二二〇匁	二二〇匁	二二〇匁	二二〇匁
全二號	二二〇匁	二二〇匁	二二〇匁	二二〇匁	二二〇匁	二二〇匁	二二〇匁	二二〇匁	二二〇匁	二二〇匁	二二〇匁	二二〇匁	二二〇匁	二二〇匁	二二〇匁	二二〇匁	二二〇匁	二二〇匁	二二〇匁	二二〇匁	二二〇匁

本表ニ由リテ之ヲ觀ルニ蠶量一匁ニ對スル上繭收量ノ最モ多キハ白龍ノ二斗四升五合六匁之レニ亞キ青熟中巢一號ニシテ最モ少ナカリシハ又昔二號ノ一斗八升六合四匁ナリ又之レヲ總收繭量ヨリ觀ルニ其最モ多キハ青熟中巢一號ノ三斗二升一合ニシテ最モ少ナキハ又昔二號ノ二斗四升五合三匁ナリキ一升ノ重量ニ於テハ白龍最重ヲ占メ種ケ島ハ第二位ニアリ

上繭一升顆數及重量表

種ケ島	顆數	重量
種ケ島	二五三顆	九三、三匁
大又	二四七顆	九一、三匁
白龍	二四五顆	八九、〇匁

◎第二項 試驗

二十九

◎第二項 試驗

青熟中巢一號	全二號	中巢	飛白	又昔一號	全二號
二三九	二五三	二五三	二六五	二六二	二七三
八三、七	八七、〇	八五、七	九六、〇	九一、〇	一〇一、〇

本表ニ示セル如ク一升粒數ノ最多ハ又昔二號ノ百七十三顆ニシテ之レニ亞クハ飛白ナリ而シテ最少ハ青熟中巢一號ノ二百三十九顆ナリキ

滿形調査表

種ケ	大又島	白龍	青熟中巢一號	全二號	中巢	飛白	又昔一號	全二號
一〇八	一〇四	一一一	一〇七	一一一	一〇七	一〇五	一一三	一〇二
〇、五一	〇、五一	〇、五〇	〇、五二	〇、五〇	〇、五一	〇、四九	〇、五〇	〇、五〇
〇、四五	〇、四三	〇、四一	〇、四三	〇、四三	〇、四四	〇、四三	〇、四四	〇、四五

滿層量調査表

(一升ニ對スル)

種ケ	大又島	白龍	青熟中巢一號	全二號
一一、八	一一、五	一一、七	一〇、二	一一、一
中巢	飛白	又昔一號	全二號	
二〇、八	一一、〇	一一、七	一一、九	

本表ニ由リ之ヲ觀ルニ滿層量ノ最多ハ又昔二號ニシテ之レニ次クハ又昔一號ナリ其ノ最少ハ青熟中巢一號ナリキ

一粒線調査表

(十顆平均)

種ケ	大又島	白龍	青熟中巢一號	全二號	中巢	飛白
六〇〇	六〇〇	六〇〇	五九〇	六〇〇	六〇〇	六〇〇
四〇〇	四〇〇	四〇〇	四〇〇	四〇〇	四〇〇	四〇〇
五二五	五八二	五八二	五八二	五九二	五七四	五五五
三〇〇	二八五	二八五	二八五	二八五	二八五	二八五
二一〇	二七三	二七三	二七三	二七三	二七三	二七三
二四四	二〇四	二〇四	二〇四	二〇四	二〇四	二〇四
〇	〇	〇	〇	〇	〇	〇
〇、四	〇、三	〇、三	〇、三	〇、三	〇、三	〇、三
易	易	易	易	易	易	易

◎第二項 試驗

又昔一號	六〇	四五〇	五八	二五九	一九七	二二四	〇	〇五
全二號	六〇	五〇〇	五七〇	二六四	二一〇	二二四	〇	〇五
							易	易

本表ニヨリ之レヲ觀ルトキハ平均糸長ノ最長ヲ示セルハ青熟中巢二號ノ五百九十一回之レニ次キテ大又ノ五百八十二回ニシテ最モ短キハ種ケ島ノ五百十五回ナリ又織度ノ最モ太キハ種ケ島ニシテ青熟中巢二號ハ最モ細キヲ示セリ

概 評

種 ケ 島

飼育中ニ於ケル蠶兒發育ノ狀況ハ極メテ良好ニシテ飼育容易ナリト雖モ他ノ種類ニ比較シテ經過日數稍々長ク從テ給桑回數多カリシモ給桑量尠ナク繭質良好ニシテ收購量モ多ク全般ヲ通シテ最上位ヲ占メタリ。

大 又

蠶體發育佳良ニシテ能ク肥大シ又眠起齊一ナルヲ以テ飼育容易ナリ收購ノ品位稍々良好ニシテ一粒線調査中糸長ニ於テ第二位ヲ示セリ。

白 龍

蠶兒發育狀況良好ニシテ飼育容易ナリ收購量ノ多キコト本試驗中第一位ヲ占メ繭ノ品質良好ニシテ他ニ批

難スヘキ点ナク本試驗中第二位ノ成績ヲ示セリ。

青熟中巢一號

蠶兒ノ發育經過良好ニシテ收購量多カリシモ本試驗中繭形最大ニシテ一升ニ對スル繭層量ハ最モ尠ナカリキ。

青熟中巢二號

發育經過概シテ良好ニシテ飼育容易ナリ本試中糸長最モ長キモ織度細キニ過グル欠点アリ。

中 巢

蠶兒ノ發育經過ハ圓滿ナルモ織度稍々細キニ過ク。

飛 白

蠶兒發育ノ狀況良好ニシテ肥大シ熟蠶體量重ク收購量中位ニアリ別ニ批難スヘキ点ナシ。

又 昔 一 號

蠶兒ノ發育經過何レモ中位ニアリト雖繭層量稍々多カリキ。

又 昔 二 號

蠶兒ノ發育經過不良ト云フニアラサレトモ他種ニ比シテ經過稍々遅ル、傾キアリ從テ給桑回數多キヲ示セリ繭小巢ナルヲ以テ一升ノ重量最モ多ク從テ繭層量モ多カリキ。

三、風穴蠶種貯藏並出穴時期ニ關スル試驗

本試驗ハ蠶種ヲ風穴ニ貯藏スル適當ナル時期ヲ查定シ併テ貯藏ニ低抗スル最後ノ時期ヲ知ラントスルニア
 リ而シテ貯藏場所ハ本縣天城並ニ安倍風穴ノ二ヶ所ヲ選定シ全一試驗ヲ左記設計表ニ基キ明治四十四年十
 二月一日ヨリ翌年四月一日ニ至ル間毎月一日、十五日ノ二回計九回毎回八區宛順次貯藏シ置キ六月一日ヨ
 リ九月十五日ニ至ル間毎月二回(一日、十五日)計八回ニ出穴セシモノナリ即チ左ノ如シ。

天城風穴貯藏ノ部

入穴月日	出穴月日	
	月	日
十二月一日	一月一日	一月八日
十二月十五日	一月十五日	一月十五日
一月一日	二月一日	二月八日
一月十五日	二月十五日	二月十五日
二月一日	三月一日	三月八日
二月十五日	三月十五日	三月十五日
三月一日	四月一日	四月八日
三月十五日	四月十五日	四月十五日
合計		

安倍風穴貯藏ノ部

入穴月日	出穴月日	
	月	日
十二月一日	一月一日	一月八日
十二月十五日	一月十五日	一月十五日
一月一日	二月一日	二月八日
一月十五日	二月十五日	二月十五日
二月一日	三月一日	三月八日
二月十五日	三月十五日	三月十五日
三月一日	四月一日	四月八日
三月十五日	四月十五日	四月十五日
合計		

本試験ニ供用シタル蠶種ハ二化性種ケ島ニシテ貯藏ニ至ル間當所養蠶室天井下ニ垂下シ置キ既定ノ期日ニ
 貯藏セシモノナリ而シテ出穴后ハ直ニ同養室内ニ於テ各區共ニ同一ノ状態ノ元ニ催青掃立ニ至ル迄ノ間調
 査セシモノナリ

今左ニ本試験施行期間即チ明治四十四年十二月ヨリ大正元年九月三十日ニ至ル間當所日々ノ温濕度ヲ表示
 スレハ左ノ如シ

◎第二項 試驗
 但シ四十四年十二月ヨリ翌年五月マテハ各月ヲ上、中、下、旬ノ三期ニ分チ之ガ平均ヲ以テ示シ六月以
 降ハ各日ノ平均ヲ以テ示ス
 自明治四十四年十二月
 至大正元年九月 溫濕度表

三十六

年	月	日	外			内		
			溫	濕	平	溫	濕	平
明治四十四年十二月	上	旬	四七、九	七一、三	五二、九	八三、四		
		中	四三、六	七一、三	四五、〇	八五、〇		
		下	四一、七	七六、一	四三、七	八二、六		
大正元年一月	上	旬	四六、三	五八、三	四五、〇	七五、〇		
		中	四四、四	四五、八	四五、一	七五、〇		
		下	四五、五	五八、一	四五、二	七五、〇		
全二	上	旬	四八、六	五七、六	四九、〇	七一、〇		
		中	四九、一	五八、〇	四六、七	七七、〇		
		下	五五、八	八〇、七	五七、〇	八〇、〇		
全三	上	旬	五四、三	六七、八	五五、二	七九、〇		
		中	五一、二	六四、九	五一、〇	七八、〇		
		下	五七、〇	六四、五	五七、〇	七五、〇		
全四	上	旬	六一、二	六二、五	五五、三	七二、〇		
		中	六一、二	六三、一	六六、七	六三、〇		
		下	六四、三	七八、三	七一、六	七〇、五		
全五	上	旬	六五、八	七〇、三	七〇、四	六九、〇		
		中	六七、二	七三、五	七一、八	七一、八		
		下	六六、六	七四、九	七〇、二	七六、三		

◎第二項 試驗

三十七

年	月	日	外	内																		
全六	上	旬	七二、〇	六一、〇																		
		中	七二、〇	七五、〇																		
		下	七一、〇	七三、〇																		
		全五	上	旬	七三、〇	七三、〇																
				中	七三、〇	七三、〇																
				下	七三、〇	七三、〇																
				全四	上	旬	七四、〇	七三、〇														
						中	七四、〇	七三、〇														
						下	七四、〇	七三、〇														
						全三	上	旬	六七、〇	七〇、〇												
								中	六七、〇	七〇、〇												
								下	六七、〇	七〇、〇												
								全二	上	旬	七三、〇	七三、〇										
										中	七三、〇	七三、〇										
										下	七三、〇	七三、〇										
										全一	上	旬	七一、〇	七一、〇								
												中	七一、〇	七一、〇								
												下	七一、〇	七一、〇								
												全〇	上	旬	七二、〇	七二、〇						
														中	七二、〇	七二、〇						
														下	七二、〇	七二、〇						
														全〇	上	旬	七三、〇	七三、〇				
																中	七三、〇	七三、〇				
																下	七三、〇	七三、〇				
																全〇	上	旬	七四、〇	七四、〇		
																		中	七四、〇	七四、〇		
																		下	七四、〇	七四、〇		
																		全〇	上	旬	七一、〇	七一、〇
																				中	七一、〇	七一、〇
																				下	七一、〇	七一、〇
																				全〇	上	旬
中	七二、〇																					七二、〇
下	七二、〇																					七二、〇
全〇	上	旬	七三、〇																			七三、〇
		中	七三、〇																			七三、〇
		下	七三、〇	七三、〇																		
		全〇	上	旬	七四、〇																	七四、〇
				中	七四、〇	七四、〇																
				下	七四、〇	七四、〇																
				全〇	上	旬	七一、〇	七一、〇														
						中	七一、〇	七一、〇														
						下	七一、〇	七一、〇														
						全〇	上	旬	七二、〇	七二、〇												
								中	七二、〇	七二、〇												
								下	七二、〇	七二、〇												
								全〇	上	旬	七三、〇	七三、〇										
										中	七三、〇	七三、〇										
										下	七三、〇	七三、〇										
										全〇	上	旬	七四、〇	七四、〇								
												中	七四、〇	七四、〇								
												下	七四、〇	七四、〇								
												全〇	上	旬	七一、〇	七一、〇						
														中	七一、〇	七一、〇						
下	七一、〇													七一、〇								
全〇	上													旬	七二、〇	七二、〇						
		中	七二、〇											七二、〇								
		下	七二、〇											七二、〇								
		全〇	上	旬	七三、〇									七三、〇								
				中	七三、〇									七三、〇								
				下	七三、〇	七三、〇																
				全〇	上	旬	七四、〇							七四、〇								
						中	七四、〇	七四、〇														
						下	七四、〇	七四、〇														
						全〇	上	旬	七一、〇	七一、〇												
								中	七一、〇	七一、〇												
								下	七一、〇	七一、〇												
								全〇	上	旬	七二、〇	七二、〇										
中	七二、〇									七二、〇												
下	七二、〇									七二、〇												
全〇	上	旬	七三、〇							七三、〇												
		中	七三、〇							七三、〇												
		下	七三、〇	七三、〇																		
		全〇	上	旬	七四、〇					七四、〇												
				中	七四、〇	七四、〇																
				下	七四、〇	七四、〇																
				全〇	上	旬	七一、〇	七一、〇														
						中	七一、〇	七一、〇														
下	七一、〇					七一、〇																
全〇	上					旬	七二、〇	七二、〇														
		中	七二、〇			七二、〇																
		下	七二、〇			七二、〇																
		全〇	上	旬	七三、〇	七三、〇																
				中	七三、〇	七三、〇																
下	七三、〇			七三、〇																		
全〇	上			旬	七四、〇	七四、〇																
		中	七四、〇	七四、〇																		
		下	七四、〇	七四、〇																		
全〇	上	旬	七一、〇	七一、〇																		
		中	七一、〇	七一、〇																		
全〇	上	旬	七二、〇	七二、〇																		

◎第二項
試驗

全全全全全全全全全全全全全全全全全全全全

九
月

二十日
二十一日
二十二日
二十三日
二十四日
二十五日
二十六日
二十七日
二十八日
二十九日
三十日
三十一日
一日
二日
三日
四日
五日
六日
七日
八日

八五、〇
八四、〇
八三、〇
八四、〇
八三、〇
八四、〇
八五、〇
八二、〇
八五、〇
八三、〇
八四、〇
八四、〇
八四、〇
八四、〇
八五、〇
八二、〇
八四、〇
八五、〇
八三、〇

七三、〇
九三、〇
七二、〇
七三、〇
八〇、〇
七四、〇
七六、〇
七〇、〇
七四、〇
六四、〇
六四、〇
六四、〇
七二、〇
六二、〇
八六、〇
七四、〇
六五、〇
七四、〇
七一、〇
六九、〇
八五、〇
八六、〇

八四、〇
八四、〇
八一、〇
八三、〇
八二、〇
八三、〇
八二、〇
八一、〇
八三、〇
八二、〇
八四、〇
八四、〇
八二、〇
八四、〇
八三、〇
八五、〇
八五、〇
八三、〇
七九、〇
七九、〇
七七、〇
七三、〇

四十一

七八、〇
七八、〇
八〇、〇
八〇、〇
八八、〇
八八、〇
七九、〇
八二、〇
七二、〇
七二、〇
六八、〇
七〇、〇
七四、〇
七六、〇
七一、〇
七一、〇
七五、〇
九〇、〇
八五、〇

◎第二項
試驗

全全全全全全全全全全全全全全全全全全全全

八七
月月

三十一日
一日
二日
三日
四日
五日
六日
七日
八日
九日
十日
十一日
十二日
十三日
十四日
十五日
十六日
十七日
十八日
十九日
二十日

八〇、〇
八二、〇
八三、〇
八三、〇
八二、〇
八〇、〇
八三、〇
八三、〇
八四、〇
八三、〇
八二、〇
八〇、〇
八一、〇
七八、〇
七五、〇
七五、〇
八三、〇
八三、〇
八二、〇
八五、〇

八一、〇
八三、〇
八一、〇
八一、〇
八〇、〇
八〇、〇
七九、〇
八一、〇
六八、〇
七六、〇
七六、〇
七九、〇
七七、〇
七八、〇
七五、〇
九七、〇
七二、〇
七二、〇
七二、〇
八三、〇
八三、〇
八三、〇
七九、〇
七四、〇
七六、〇
七三、〇
六九、〇

八一、〇
八二、〇
八三、〇
八二、〇
八二、〇
八一、〇
八一、〇
八二、〇
八三、〇
八二、〇
八一、〇
八〇、〇
八〇、〇
七九、〇
七五、〇
七六、〇
八二、〇
八三、〇
八二、〇
八一、〇
八一、〇
八三、〇
八三、〇
八三、〇
八一、〇
八四、〇

四十

八五、〇
八七、〇
八五、〇
八七、〇
八五、〇
八五、〇
七六、〇
八一、〇
八四、〇
八二、〇
八四、〇
八一、〇
八一、〇
八〇、〇
八〇、〇
七六、〇
七六、〇
七九、〇
七九、〇
七九、〇
七九、〇
八〇、〇
八〇、〇
七六、〇
七八、〇
七八、〇
七六、〇
七六、〇

◎第二項 試驗

備考 發生歩合ハ各區卵數ヲ計算シ之レテ定ム又發生ノ真否ハ發生卵九五%以上ヲ上トシ九四%ヨリ八九%迄ヲ中トナシ又二十以上ノ不發生卵ヲ生シタルヒノハ下ト定メタリ以下各表右ニ同シ

第二表 六月十五日出穴ノ部

入穴月日	出穴當時ノ狀態	變色狀態	出穴ヨリ最初發生日	出穴ヨリ最多發生日	發生日數	發生歩合	眞發生否
十二月一日	認異メ狀ズナ	白卵色死	十四日	十六日	四日	八〇%	中下
十一月十五日	全	白現ハル	十四日	十五日	全	一〇〇%	中
十一月一日	全	全	十四日	十四日	全	一〇〇%	上
二月十五日	全	全	十三日	十四日	全	一〇〇%	上
二月一日	全	全	十三日	十四日	全	一〇〇%	上
三月十五日	全	全	十三日	十四日	五日	七〇%	下
三月一日	全	全	十三日	十四日	五日	五〇%	下
四月一日	全	全	十三日	十四日	六日	一〇〇%	下

第三表 七月一日出穴ノ部

入穴月日	出穴當時ノ狀態	變色狀態	出穴ヨリ最初發生日	出穴ヨリ最多發生日	發生日數	發生歩合	眞發生否
十二月一日	認異メ狀ズナ	白卵色死	十一日	十四日	五日	六〇%	下

第四表 七月十五日出穴ノ部

入穴月日	出穴當時ノ狀態	變色狀態	出穴ヨリ最初發生日	出穴ヨリ最多發生日	發生日數	發生歩合	眞發生否
十二月十五日	認異メ狀ズナ	白卵色死	十日	十一日	四日	六〇%	下
十一月十五日	全	全	全	全	全	一〇〇%	下
十一月一日	全	全	全	全	全	一〇〇%	中下
二月十五日	全	全	全	全	全	一〇〇%	中
二月一日	全	全	全	全	全	一〇〇%	上
三月十五日	全	全	全	全	全	一〇〇%	上
三月一日	全	全	全	全	全	一〇〇%	下
四月一日	全	全	全	全	全	一〇〇%	下

◎第二項 試驗

三月一日	黒死卵	黒色白色死卵ヲ出ス	全	全	全	全	二〇	八〇	下
三月十五日	全卵トナ	卵ヲ出ス	全	全	全	全	一〇	一〇	下
四月一日	全	全	全	全	全	全	一〇	一〇	下

備考 前表ニ同シ

第八表 九月十五日出穴ノ部

十二月一日	白色死卵	續死卵出ス	全	全	全	全	一〇%	九〇%	下
十二月十五日	全	全	全	全	全	全	一〇%	九〇%	下
一月一日	全	全	全	全	全	全	一〇%	九〇%	下
一月十五日	全	全	全	全	全	全	一〇%	九〇%	下
二月一日	異メズ	全	全	全	全	全	一〇%	九〇%	下
二月十五日	全	全	全	全	全	全	一〇%	九〇%	下
三月一日	白黒死卵	多敷ノ死卵ヲ出ス	全	全	全	全	一〇%	九〇%	下
三月十五日	全	全	全	全	全	全	一〇%	九〇%	下
四月一日	全	全	全	全	全	全	一〇%	九〇%	下

備考 前表ニ同シ

以上天城風穴貯藏ノ第一表ヨリ第八表ニ至ル各表ニ就キ之レヲ觀ルニ貯藏ノ時期早キニ從ヒテ發生不良ニ

シテ十二月中ニ貯藏セシモノハ特ニ死卵ヲ生スルコト多ク又貯藏時期遅ル、モ發生不良ニシテ殊ニ三月十五日以後ノ貯藏ニアリテ不發生ニ陥ルコト甚タシク殆ト掃立飼育ノ見込ナシ然レモ六月十五日以前ノ出穴ニアリテハ入穴時期ノ早晚ニヨリ死卵ノ多少ニ影響スルコト甚タ少シトス而シテ終始發生佳良ニシテ死卵ノ歩合少ナカリシハ二月一日及ビ二月十五日ニ貯藏セルモノニシテ毎回優位ニアリ。

安倍風穴貯藏ノ部

第一表 六月一日出穴ノ部

十二月一日	異メズ	普通	全	全	全	全	九六%	四%	上
十二月十五日	全	全	全	全	全	全	九六%	四%	上
一月一日	全	全	全	全	全	全	九六%	四%	上
一月十五日	全	全	全	全	全	全	九六%	四%	上
二月一日	全	全	全	全	全	全	九六%	四%	上
二月十五日	全	全	全	全	全	全	九六%	四%	上
三月一日	全	全	全	全	全	全	九六%	四%	上
三月十五日	全	全	全	全	全	全	九六%	四%	上
四月一日	黒色死卵	死卵現ル	全	全	全	全	九六%	四%	上

第二表 六月十五日出穴ノ部

入穴月日	出穴當時ノ状態	變色状態	出穴ヨリ最初發生日	出穴ヨリ最多發生日	發生日數	發生率	歩合	發生場所
十二月一日	認異メ状ズチ	曾通	十六日	十七日	四日	九六%	四%	上上上上上上
十二月十五日	全	全	全	全	全	九九%	—	上上上上上上
一月一日	全	全	十四日	十五日	全	九九%	—	上上上上上上
二月十五日	全	全	十三日	十四日	全	九九%	—	上上上上上上
三月一日	全	全	十四日	十五日	全	九五%	—	上上上上上上
三月十五日	全	全	全	全	全	三〇%	—	下下下上上上
四月一日	全	全	全	全	全	三〇%	—	下下下上上上

第三表 七月一日出穴ノ部

入穴月日	出穴當時ノ状態	變色状態	出穴ヨリ最初發生日	出穴ヨリ最多發生日	發生日數	發生率	歩合	發生場所
十二月一日	認異メ状ズチ	普通	十六日	十七日	四日	九〇%	一〇%	中下下下中
十二月十五日	全	全	全	全	全	七〇%	—	中下下下中
一月一日	全	全	十三日	十四日	全	八〇%	—	中下下下中
一月十五日	全	全	全	全	全	九五%	—	中下下下中
二月一日	全	全	全	全	全	九五%	—	中下下下中
二月十五日	全	全	全	全	全	九九%	—	中下下下中

第四表 七月十五日出穴ノ部

入穴月日	出穴當時ノ状態	變色状態	出穴ヨリ最初發生日	出穴ヨリ最多發生日	發生日數	發生率	歩合	發生場所
二月十五日	全	全	全	全	全	九九%	—	上上上上上上
三月一日	全	全	全	全	全	四五%	—	上上上上上上
三月十五日	全	全	十四日	十五日	全	二〇%	—	上上上上上上
四月一日	全	全	全	全	全	二〇%	—	上上上上上上

備考 四月一日入穴セルモノハ全部死卵トナリシヲ以テ調査セズ

第五表 八月一日出穴ノ部

入穴月日	出穴當時ノ状態	變色状態	出穴ヨリ最初發生日	出穴ヨリ最多發生日	發生日數	發生率	歩合	發生場所
十二月一日	點々白色死卵ヲ認ム	現死ハル卵	十日	十一日	四日	七〇%	三〇%	下下下下中
十二月十五日	全	全	全	全	全	七〇%	—	下下下下中
一月一日	認異メ状ズチ	全	九日	十日	全	七〇%	—	下下下下中
一月十五日	全	全	十一日	十二日	全	八五%	—	下下下下中
二月一日	全	全	全	全	全	九五%	—	下下下下中
二月十五日	全	全	全	全	全	九五%	—	下下下下中
三月一日	全	全	全	全	全	一五%	—	下下下下中
三月十五日	全	全	全	全	全	一〇%	—	下下下下中
四月一日	全部死卵	全	全	全	全	一〇%	—	下下下下中

入穴月日	出穴當時ノ状態	變色状態	出穴ヨリ最初發生日	出穴ヨリ最多發生日	發生日數	發生歩合	發生ノ真否
十二月一日	異常メ状 点々白色死 卵ヲ認ム	死現ハル卵	十日	十一日	四日	七〇%	下
十一月十五日	異常メ状 メ状 ブチ	全	全	全	全	七〇%	下
二月十五日	全	普通	全	全	全	七〇%	下
三月十五日	全	大半死 トナル	全	全	二日	九五%	下
四月一日	全部死卵	全	全	全	二日	九五%	下

備考 前表ニ同シ

第六表 八月十五日出穴ノ部

入穴月日	出穴當時ノ状態	變色状態	出穴ヨリ最初發生日	出穴ヨリ最多發生日	發生日數	發生歩合	發生ノ真否
十二月一日	点々白色死 卵ヲ認ム	死現ハル卵	十三日	十四日	四日	五〇%	下
十一月十五日	異常メ状 メ状 ブチ	全	全	全	全	五〇%	下
一月十五日	全	全	十一日	十二日	二日	四〇%	下
二月十五日	全	普通	全	全	全	五〇%	下
三月十五日	全部死卵	全	全	全	二日	四〇%	下

備考 前表ニ同シ

第七表 九月一日出穴ノ部

入穴月日	出穴當時ノ状態	變色状態	出穴ヨリ最初發生日	出穴ヨリ最多發生日	發生日數	發生歩合	發生ノ真否
十二月一日	点々白色死 卵ヲ認ム	死現ハル卵	十四日	十五日	四日	五〇%	下
十一月十五日	異常メ状 メ状 ブチ	全	全	全	全	五〇%	下
二月十五日	全	普通	全	全	全	五〇%	下
三月十五日	全部死卵	全	全	全	全	五〇%	下
四月一日	全	死卵續出	全	全	全	五〇%	下

備考 三月十五日及四月一日入穴セルモノハ全部死卵トナリシヲ以テ調査セズ

第八表 九月十五日出穴ノ部

入穴月日	出穴當時ノ状態	變色状態	出穴ヨリ最初發生日	出穴ヨリ最多發生日	發生日數	發生生歩合	發生ノ良否
十二月一日	点々白色死卵ヲ認ム	死卵現ル	十一日	十二日	四日	五〇%	下
十二月十五日	全	全	全	全	全	四七	下
一月一日	異狀ヲ認メズ	全	全	全	全	四五	下
一月十五日	全	全	全	全	全	四〇	下
二月一日	全	全	全	全	全	四五	下
二月十五日	全	全	全	全	全	五〇	下
三月一日	黒死卵ヲ認ム	全	十一日	十一日	全	四〇	下
三月十五日	全部黒死卵	全	十一日	十二日	全	六〇	下
四月一日	全	全	全	全	全	六〇	下

備考 前表ニ同シ

以上安倍風穴貯藏ノ第一表ヨリ第八表ニ至ル各表ニ就キ之レヲ觀ルニ前天城風穴貯藏ノモノト大差ナシ即チ貯藏時期ノ早晚ニ失スルニ從ヒ死卵トナルコト多ク殊ニ三月十五日以後ニ貯藏シタルモノ、如キハ殆ト不發生ニ終レリ而シテ終始發生佳良ナリシハ二月十五日貯藏シタルモノ第一位ヲ占メ二月一日貯藏ノモノ之レニ次ケリ

右兩風穴貯藏試驗ノ成績ニヨリ貯藏ノ好時期ヲ案スルニ蠶種ヲ風穴ニ貯藏スルニ最モ適當ナル時期ハ年ニヨリ又風穴ニヨリ多少ノ相違ナキ能スト雖概シテ二月上旬乃至中旬ニ於テスルヲ安全トナスカ如シ

第二、桑樹栽培ノ部

本年度ニ於ケル栽桑ニ關スル試驗ハ從來本年縣立農事試驗場ニ於テ施行シ來レル試驗桑園ヲ其ノ儘繼承セラルモノナレハ明治四十四年以前ハ全場ノ成績ヲ參考トセリ。

一、植付株數試驗

本試驗ハ同一面積ニ對スル桑樹植付株數ノ多少カ其ノ發育ノ良否及樹齡ノ長短ニ及ホス關係ヲ調査シ併セテ收穫ノ多寡ヲ知ラントスル目的ニヨリ本試驗ニ供用セシ桑樹ハ明治四十年植付ノ十文字ニシテ仕立法ハ各區共ニ根刈トス其ノ試驗區別左ノ如シ

區別	畦	巾	株間	供試株數	一反步對植付株數
一區	四尺五寸	三	二尺五寸	六十	八百
二區	全	二	二尺五寸	七十	九百
三區	全	二	二尺五寸	七十	九百
四區	全	二	二尺五寸	七十	九百
五區	全	一	一尺五寸	七十	千二百
六區	全	一	一尺五寸	七十	千二百

以上ハ各區施肥耕耘其他管理等總テ同様トナシ四十五年五月二十一日其ノ成育並ニ收量等ヲ調査セルモノニシテ成績左ノ如シ

成育調査表

區別	供試總條數	全上一株條數	平均		伸長	
			最長	平均	短伸	平均
一區	五五八	九 _本 三	六四 _寸	二五 _寸	二五 _寸	五三 _寸
二區	七二三	一〇〇	六三	二五	二〇	五二
三區	八六一	一二〇	六二	二〇	二〇	五〇
四區	七二九	八一	六一	二五	二〇	四九
五區	八四三	七二	六二	一七	一七	四八
六區	九三〇	五三	六〇	一五	一五	四八

前表ニ由リ之レヲ觀ルニ總條數ニ於テハ疎植區最モ少ク密植ニ至ルニ從テ漸次多キヲ示セリ一株ノ條數及平均伸長ニ於テハ概シテ密植區少ク疎植ニ至ルニ從テ漸次多キヲ示セリ。

收量調査表

區別	刈桑收量	新梢量	古條量	刈桑ニ對スル		新梢百分率
				新梢ノ對スル	葉割	
一區	二六、四〇〇	一四、四〇〇	一一、〇〇〇	五、四五	七七	二三
二區	三一、九二〇	一七、二八〇	一四、六四〇	五、四一	七七	二二
三區	三一、八〇〇	一七、四〇〇	一四、四〇〇	五、四七	七五	二五

區別	刈桑收量	新梢量	古條量	新梢百分率	
				新梢ノ對スル	葉割
一區	二八、六二〇	一五、七二〇	一一、九〇〇	五、四九	七七
二區	二九、四〇〇	一六、八〇〇	一一、六〇〇	五、六八	九二
三區	三三、九〇〇	一八、七八〇	一五、一一〇	五、六六	七九

右表ハ供試株ニ對スル收量ナレハ今之レヲ一反歩ニ改算スル時ハ左表ノ如シ

一反歩當收量調査表

區別	刈桑收量	新梢量	古條量	新梢百分率	
				新梢ノ對スル	葉割
一區	三五、一一〇	一九、五二〇	一五、九六〇	五、六〇	二二
二區	四二、四五六	二二、九八二	一八、四七二	五、七二	二二
三區	四二、九四〇	二三、四二〇	一九、五二〇	五、五二	二〇
四區	三八〇、六四六	二〇、九〇七	一七、一五七	五、七〇	二〇
五區	四〇、七八〇	二三、一六〇	一七、二六二	五、六二	二〇
六區	四六、〇四〇	二五、四〇八	一九、六三二	五、三二	二〇

前三ヶ年トノ收量比較

(一反歩ニ對スル)

區別	前三年			平均	明治四十五年			刈桑ニ對スル新梢量
	刈桑量	新梢量	古條量		刈桑量	新梢量	古條量	
一區	三〇、五〇〇	一四、六三七	一一、〇二二	一五、一七三	三五、一一〇	一九、五二〇	一五、九六〇	五、六〇

◎第二項 試驗

區	二	三	四	五	六
區	五二六八四五	五三六七〇〇	五〇〇七八	五九八三四	五九三一九
區	二七〇二七	二八四四〇	二七四五五	二八二〇四	三三二四二
區	三九七六八	三五二九〇	二六〇〇〇	二四七四七	二六五八〇
區	五三六	五三二	五四八	五三五	五五五
區	四二四五六	四三九九〇	三〇六四六	四〇七八〇	四六〇四〇
區	三九八四四	三三二一〇	三〇九七六	三三〇一六	二五五〇八
區	一九四七三	一九一五〇	一七一五〇	一七二六〇	二〇五三三
區	五四一	五四七	五四九	五六八	五六六

前表ニ由リ之レヲ觀ルニ四十五年ニ於ケル刈桑收量並ニ新梢量ノ最モ多カリキハ第六區即チ最モ密植ナルモノニシテ第三區即チ一株二本植區之レニ次キ其ノ最モ少ナカリキハ第一區即チ最モ疎植ナルモノニシテ他ハ大差ナシ而シテ古條ニ對スル新梢ノ割合ハ第二區最モ少ナリ五割四分一厘ナリシト雖、概シテ疎植區ヨリ漸次密植ニ至ルニ從ヒテ其ノ量ヲ増シ最モ密植ナル第六區ハ本試驗中第一位ヲ占メ五割六分六厘ノ多キヲ示セリ而シテ之レヲ前三ケ年ノ平均總收量並新梢量ニ於テ見ルモ其ノ最モ多カリシハ第六區即チ最密植ノモノニシテ一株二本植區ノ第三區之レニ次ギ其ノ最モ少ナキハ第一區即チ本試驗中最疎植區ノモノナルコトヲ示セリ又刈桑收量ニ對スル新梢量ハ何レモ大差ナシ

一、株直時期試驗

本試驗ノ目的ハ夏期桑葉收穫后ニ於ケル株直時期ノ早晚ハ爾後桑樹ノ生育並收穫ニ如何ナル關係ヲ有スルヤヲ調査セントス而シテ本試驗ニ供用セシ桑樹ハ明治四十年三月植付ヲ行ヒシ十文字ニシテ其試驗區別左ノ如シ

甲 新梢ノミ摘採シ桑條全部ヲ殘シ置キ左記日割ニ基キ株直シヲ行イタルモノ

區	別	新梢摘採年月日	株直年月日
一	區	明治四十四年五月二十日	明治四十四年五月二十五日
二	區	全	五月三十日
三	區	全	六月四日
四	區	全	六月九日
五	區	全	六月十四日
六	區	全	六月十九日

乙 收穫ノ際一時地上凡ソ一尺高サニ刈取り置キ更ニ左記日割ニ基キ株直ヲ行ヒタリ

區	別	刈取年月日	株直年月日
一	區	明治四十四年五月二十日	明治四十四年五月二十五日
二	區	全	五月三十日
三	區	全	六月四日
四	區	全	六月九日
五	區	全	六月十四日
六	區	全	六月十九日

丙 標準區トシテ收穫ノ際株直ノ必要ナキ様一時刈取りヲ行ヒタルモノ

◎第二項 試驗

區	別	刈取年月日	株直年月日
一	區	明治四十四年五月二十日	全
二	區	五月二十五日	全
			上

以上ハ各區施肥耕耘其他管理等總テ同様トナシ四十五年五月二十一日ニ其成育並收量等ヲ調査セリ即チ左ノ如シ

成育調査表

區	別	供試株數	總條數	一株條數	最長ノ短一平均		
					最長	最短	平均
甲	一	全	四九	七六	三	五〇	
	二	全	一八三	七六	三	五〇	
	三	全	一五三	六四	三	五〇	
	四	全	一七一	七一	三	五〇	
	五	全	一四三	六八	三	五〇	
	六	全	一四三	五九	三	五〇	
乙	一	全	一七三	七八	三	五〇	
	二	全	一八六	八〇	三	五〇	
	三	全	一六三	六八	三	五〇	
	四	全	一六三	七九	三	五〇	
	五	全	一七〇	七九	三	五〇	
	六	全	一七五	七三	三	五〇	

收量調査表

區	別	刈桑收量	新梢量	古條量	刈桑ニ對スル新梢ノ割合	新梢葉百分率
甲	一	六三三	四〇七	二二六	六三	二五
	二	六四〇	四二〇	二二六	六三	二五
	三	六二〇	四一〇	二二六	六三	二五
	四	六二〇	四一〇	二二六	六三	二五
	五	五七〇	三九〇	二二六	六三	二五
	六	五四〇	三六〇	二二六	六三	二五
乙	一	七三〇	四八〇	二五〇	六九	二七
	二	八〇〇	五二〇	二五〇	六九	二七
	三	八三〇	五三〇	二五〇	六九	二七
	四	八三〇	五三〇	二五〇	六九	二七
	五	七六〇	四九〇	二五〇	六九	二七
	六	七二〇	四六〇	二五〇	六九	二七
丙	一	八一七	五二九	三〇八	六二	二三
	二	六二六	三九八	二二八	六二	二三

以上ハ供試株ニ對スル收量ナルヲ以テ之レヲ一反歩ニ改算スレバ左表ノ如シ

一反歩ニ對スル收量調査表

區	別	刈桑收量	新梢量	古條量	新刈桑ニ對スル 新量ノ對スル 割	新葉量 百分率
甲	一	三、五〇〇	一、六〇〇	二、六〇〇	六三	三三
	二	三、五〇〇	一、八〇〇	二、九〇〇	六三	三三
	三	三、五〇〇	一、八〇〇	二、九〇〇	六三	三三
	四	三、五〇〇	一、八〇〇	二、九〇〇	六三	三三
	五	三、五〇〇	一、八〇〇	二、九〇〇	六三	三三
	六	三、五〇〇	一、八〇〇	二、九〇〇	六三	三三
	七	三、五〇〇	一、八〇〇	二、九〇〇	六三	三三
	八	三、五〇〇	一、八〇〇	二、九〇〇	六三	三三
	九	三、五〇〇	一、八〇〇	二、九〇〇	六三	三三
	十	三、五〇〇	一、八〇〇	二、九〇〇	六三	三三
乙	一	三、四〇〇	一、七〇〇	二、七〇〇	六二	三二
	二	三、四〇〇	一、七〇〇	二、七〇〇	六二	三二
	三	三、四〇〇	一、七〇〇	二、七〇〇	六二	三二
	四	三、四〇〇	一、七〇〇	二、七〇〇	六二	三二
	五	三、四〇〇	一、七〇〇	二、七〇〇	六二	三二
	六	三、四〇〇	一、七〇〇	二、七〇〇	六二	三二
	七	三、四〇〇	一、七〇〇	二、七〇〇	六二	三二
	八	三、四〇〇	一、七〇〇	二、七〇〇	六二	三二
	九	三、四〇〇	一、七〇〇	二、七〇〇	六二	三二
	十	三、四〇〇	一、七〇〇	二、七〇〇	六二	三二
丙	一	三、三〇〇	一、六〇〇	二、六〇〇	六二	三二
	二	三、三〇〇	一、六〇〇	二、六〇〇	六二	三二
	三	三、三〇〇	一、六〇〇	二、六〇〇	六二	三二
	四	三、三〇〇	一、六〇〇	二、六〇〇	六二	三二
	五	三、三〇〇	一、六〇〇	二、六〇〇	六二	三二
	六	三、三〇〇	一、六〇〇	二、六〇〇	六二	三二
	七	三、三〇〇	一、六〇〇	二、六〇〇	六二	三二
	八	三、三〇〇	一、六〇〇	二、六〇〇	六二	三二
	九	三、三〇〇	一、六〇〇	二、六〇〇	六二	三二
	十	三、三〇〇	一、六〇〇	二、六〇〇	六二	三二

之ヲ要スルニ本試驗ハ供試區域狹ク且ツ僅ニ一ヶ年ノ試驗ニ止ルヲ以テ茲ニ結論ヲ下ス能ハサルモ甲ノ各區ノ如ク新梢摘採シ置キ後株直ヲ行フ場合ハ株直時期遅ル、ニ從ヒ順次發育悪ク收量モ亦乏シ乙ノ各區ノ如ク收護ノ際地上約一反然ノ處ニ刈置然ル后採直ヲ行フ場合モ亦概シテ株直時期遅ル、ニ從ヒ發育悪ク收量ヲ減スル前者ノ如ク甚タシカラズ而ツ丙ノ一區ノ如ク收護ノ際株直ノ必要ナク刈取ヲ行フ場合ハ甲乙丙各區ニ比シ發育良好ニシテ且ツ收量多カリシト雖丙ノ二區ノ如ク收護刈取ノ時期遅ル、時ハ發育悪ク且ツ收量ヲ減スルコト甚タシキヲ認メタリ。

三、夏秋蠶期桑葉摘採試驗

本試驗ノ目的ハ夏秋蠶期ニ於ケル桑葉摘採ノ方法及其程度並時期ニ就キ試驗ヲ行ヒ爾後桑樹ノ發育ニ及ボス被害ノ程度ヲ知ラントス試驗區別左ノ如シ

區	別	摘採年月日	葉柄ト共ニ摘採		葉柄ヲ殘シ條ノ全部ヲ摘採	葉片ノ一部ヲ殘シ條ノ全部ヲ摘採
			條ノ全部	條ノ上半部一條ノ下半部		
甲	一區	明治四十四年七月十八日	全	全	全	全
乙	二區	全八月三日	全	全	全	全
丙	三區	全八月十八日	全	全	全	全
丁	四區	全九月二日	全	全	全	全
戊	五區	全九月十七日	全	全	全	全
己	六區	全十月二日	全	全	全	全

備考 本試驗ニ供用セシ桑樹ハ明治四十四年四月植付ニ係ル十文字ヲ以テセリ

以上各區施肥耕耘其他管理等總テ同様トナシ四十五年五月二十日其ノ收量並成育等ヲ調査セルモノナルモ一回ノ試驗ヲ以テ直ニ之レガ利害得失ヲ斷定シ能ハザレバ茲ニハ單ニ本年ニ於ケル桑樹成育並收量ノミヲ表示ス。

◎第二項 試驗

甲					區
六	五	四	三	二	一
區	區	區	區	區	區
四七〇	五〇〇	三〇〇	三〇〇	二七〇	五七〇
一七〇〇	一四七〇	一七〇〇	一六二〇	一四七〇	一六四三
一〇〇〇	八〇〇	一〇〇〇	八〇〇	七〇〇	九〇〇
七〇〇	六〇〇	七〇〇	八〇〇	六〇〇	六〇〇
五七五	五七五	五八八	五二七	五四六	六〇六
六	七	六	六	六	六
三	二	三	二	三	一

六十七

收量調査表

己					戊					區			
六	五	四	三	二	一	六	五	四	三	二	一	六	五
區	區	區	區	區	區	區	區	區	區	區	區	區	區
全	全	全	全	全	全	全	全	全	全	全	全	全	三
四	五	六	五	四	三	五	四	五	六	五	四	三	二
一四三	一六七	二〇〇	一四三	一九〇	一六七	一六七	一三七	一八七	一六七	一二七	一九〇	一五七	一五〇
五	六	七	六	七	六	七	六	七	六	七	六	七	六
五	五	四	五	四	五	四	五	四	五	四	五	四	五

◎第二項 試驗

成育調査表

丁				丙				乙				甲				區					
四	三	二	一	六	五	四	三	二	一	六	五	四	三	二	一	六	五	四	三	二	一
區	區	區	區	區	區	區	區	區	區	區	區	區	區	區	區	區	區	區	區	區	區
全	全	全	全	全	全	全	全	全	全	全	全	全	全	全	全	全	全	全	全	全	三
五	四	五	四	五	四	五	四	五	四	五	四	五	四	五	四	五	四	五	四	五	四
一六七	一六三	一九七	一六三	一八〇	一八七	一六七	一六七	一五三	一八三	一三七	一四三	一四七	一七七	一三三	一〇一	三三〇	三三〇	三二七	三三〇	三三〇	三三〇
六	七	六	七	六	七	六	七	六	七	六	七	六	七	六	七	六	七	六	七	六	七
六	五	六	五	六	五	六	五	六	五	六	五	六	五	六	五	六	五	六	五	六	五
四	五	四	五	四	五	四	五	四	五	四	五	四	五	四	五	四	五	四	五	四	五

六十六

區別	乙										甲									
	二	一	六	五	四	三	二	一	六	五	四	三	二	一	六	五	四	三	二	一
明治十四年 採收ノ際ニ於テ	一三九二〇〇	一七三三〇〇	一三三三五〇	一七一四〇〇	九六一四〇〇	一〇〇五五〇	一〇〇五五〇	一九七四〇〇	一八九二〇〇	二二五五〇〇	二六八四〇〇	二七九二〇〇	二六八四〇〇	二二五五〇〇	一九七四〇〇	一八九二〇〇	二二五五〇〇	二六八四〇〇	二七九二〇〇	二六八四〇〇
刈桑收量	三三八四〇〇	三七九五〇〇	三三一、九〇〇	三三、一四三〇	三九七二〇〇	三三、一四三〇	三三、一四三〇	二九八四〇〇	三三、一四三〇	三三、一四三〇	三三、一四三〇	三三、一四三〇	三三、一四三〇	三三、一四三〇	三三、一四三〇	三三、一四三〇	三三、一四三〇	三三、一四三〇	三三、一四三〇	三三、一四三〇
新梢量	一六九五〇〇	一八九七五〇	一四九七五〇	一四、四六九〇	二九六六〇〇	一七九六三〇	一七九六三〇	一六八四九〇	一七九六三〇	一七九六三〇	一七九六三〇	一七九六三〇	一七九六三〇	一七九六三〇	一七九六三〇	一七九六三〇	一七九六三〇	一七九六三〇	一七九六三〇	一七九六三〇
古條量	一五四三三〇	一八九七五〇	一三六六三〇	一四、四六九〇	一八七三三〇	一五、一八〇〇	一五、一八〇〇	一五、一八〇〇	一五、一八〇〇	一五、一八〇〇	一五、一八〇〇	一五、一八〇〇	一五、一八〇〇	一五、一八〇〇	一五、一八〇〇	一五、一八〇〇	一五、一八〇〇	一五、一八〇〇	一五、一八〇〇	一五、一八〇〇
刈桑ニ對スル 新梢ノ割合	五三三	四九九	五五九	五五九	五五九	五五九	五五九	五五九	五五九	五五九	五五九	五五九	五五九	五五九	五五九	五五九	五五九	五五九	五五九	五五九
新梢百分率	七	八	六	六	九	七	七	七	七	七	七	七	七	七	七	七	七	七	七	七
葉	二八	二六	三	三	一	三	三	三	三	三	三	三	三	三	三	三	三	三	三	三

一反歩ニ對スル收量調査表

(七百六十株)

區別	已											
區別	六	五	四	三	二	一	六	五	四	三	二	一
明治十四年 採收ノ際ニ於テ	五〇〇	五七〇	三〇〇	三〇〇	三〇〇	三〇〇	三〇〇	三〇〇	三〇〇	三〇〇	三〇〇	三〇〇
刈桑收量	一、〇〇〇	一、〇〇〇	一、〇〇〇	一、〇〇〇	一、〇〇〇	一、〇〇〇	一、〇〇〇	一、〇〇〇	一、〇〇〇	一、〇〇〇	一、〇〇〇	一、〇〇〇
新梢量	五〇〇	五七〇	三〇〇	三〇〇	三〇〇	三〇〇	三〇〇	三〇〇	三〇〇	三〇〇	三〇〇	三〇〇
古條量	五〇〇	五七〇	三〇〇	三〇〇	三〇〇	三〇〇	三〇〇	三〇〇	三〇〇	三〇〇	三〇〇	三〇〇
刈桑ニ對スル 新梢ノ割合	五〇	五七	三〇	三〇	三〇	三〇	三〇	三〇	三〇	三〇	三〇	三〇
新梢百分率	七	七	六	六	六	六	六	六	六	六	六	六
葉	一	一	一	一	一	一	一	一	一	一	一	一

戊					丁					丙					乙								
六	五	四	三	二	一	六	五	四	三	二	一	六	五	四	三	二	一	六	五	四	三	二	一
區	區	區	區	區	區	區	區	區	區	區	區	區	區	區	區	區	區	區	區	區	區	區	區
四〇〇	五〇〇	三〇〇	三〇〇	三〇〇	三〇〇	四〇〇	五〇〇	三〇〇	三〇〇	三〇〇	三〇〇	四〇〇	五〇〇	三〇〇	三〇〇	三〇〇	四〇〇	五〇〇	三〇〇	三〇〇	三〇〇	三〇〇	
一、〇〇〇	一、〇〇〇	一、〇〇〇	一、〇〇〇	一、〇〇〇	一、〇〇〇	一、〇〇〇	一、〇〇〇	一、〇〇〇	一、〇〇〇	一、〇〇〇	一、〇〇〇	一、〇〇〇	一、〇〇〇	一、〇〇〇	一、〇〇〇	一、〇〇〇	一、〇〇〇	一、〇〇〇	一、〇〇〇	一、〇〇〇	一、〇〇〇	一、〇〇〇	
五〇〇	五七〇	三〇〇	三〇〇	三〇〇	三〇〇	五〇〇	五七〇	三〇〇	三〇〇	三〇〇	三〇〇	五〇〇	五七〇	三〇〇	三〇〇	三〇〇	五〇〇	五七〇	三〇〇	三〇〇	三〇〇	三〇〇	
五〇	五八	三〇	三〇	三〇	三〇	五〇	五七	三〇	三〇	三〇	三〇	五〇	五七	三〇	三〇	三〇	五〇	五七	三〇	三〇	三〇	三〇	
七	七	六	六	六	六	七	七	六	六	六	六	七	七	六	六	六	七	七	六	六	六	六	
一	一	一	一	一	一	一	一	一	一	一	一	一	一	一	一	一	一	一	一	一	一	一	

丙					丁					戊					己				
區	區	區	區	區	區	區	區	區	區	區	區	區	區	區	區	區	區	區	區
六	五	四	三	二	六	五	四	三	二	六	五	四	三	二	六	五	四	三	二
一	二	三	四	五	一	二	三	四	五	一	二	三	四	五	一	二	三	四	五
六八三〇	六三二〇	六三二〇	六三二〇	六三二〇	六八三〇	六三二〇	六三二〇	六三二〇	六三二〇	六八三〇	六三二〇	六三二〇	六三二〇	六三二〇	六八三〇	六三二〇	六三二〇	六三二〇	六三二〇
三二七〇〇	三二二〇〇	三二二〇〇	三二二〇〇	三二二〇〇	三二七〇〇	三二二〇〇	三二二〇〇	三二二〇〇	三二二〇〇	三二七〇〇	三二二〇〇	三二二〇〇	三二二〇〇	三二二〇〇	三二七〇〇	三二二〇〇	三二二〇〇	三二二〇〇	三二二〇〇
一九七五〇	一九五二〇	一九五二〇	一九五二〇	一九五二〇	一九七五〇	一九五二〇	一九五二〇	一九五二〇	一九五二〇	一九七五〇	一九五二〇	一九五二〇	一九五二〇	一九五二〇	一九七五〇	一九五二〇	一九五二〇	一九五二〇	一九五二〇
一八五九〇	一五二八〇〇	一五二八〇〇	一五二八〇〇	一五二八〇〇	一八五九〇	一五二八〇〇	一五二八〇〇	一五二八〇〇	一五二八〇〇	一八五九〇	一五二八〇〇	一五二八〇〇	一五二八〇〇	一五二八〇〇	一八五九〇	一五二八〇〇	一五二八〇〇	一五二八〇〇	一五二八〇〇
五〇四	四九六	四九六	四九六	四九六	五〇四	四九六	四九六	四九六	四九六	五〇四	四九六	四九六	四九六	四九六	五〇四	四九六	四九六	四九六	四九六
五〇	五〇	五〇	五〇	五〇	五〇	五〇	五〇	五〇	五〇	五〇	五〇	五〇	五〇	五〇	五〇	五〇	五〇	五〇	五〇
八七	八六	八六	八六	八六	八七	八六	八六	八六	八六	八七	八六	八六	八六	八六	八七	八六	八六	八六	八六
二二	二二	二二	二二	二二	二二	二二	二二	二二	二二	二二	二二	二二	二二	二二	二二	二二	二二	二二	二二

尙ホ左ニ各收葉ノ比較ヲ示シ參考ニ供スヘシ
各區新梢收量對照表

(一反歩ニ對スル新梢收量)

甲	乙	丙	丁	戊	己
七月十八日	八月三日	八月十八日	九月二日	九月十七日	十月二日
一	二	三	四	五	六
二五二七五	二六四四五〇	一八九五〇〇	一六九五〇〇	二四〇九〇〇	一六九五〇〇
一九八七〇	二六九八〇	一八九五二〇	一九六三〇	一五八八〇〇	一四八一〇
三二五二七〇	二七九六〇〇	一八九七五〇	一八九七五〇	一九五八二〇	一六九五二〇
二五三〇五〇	二〇九九〇	一六九五二〇	二〇七四六〇	一七九六三〇	一八四六九〇
二二五〇〇〇	一八四六〇	一五九三六	一六四四五〇	一四一六〇	一七一〇〇
二五三〇〇〇	一七四五〇	一七二〇〇	一四四二〇	一八九七五	一三九一五〇

四、密植仕立ニ關スル試驗

本試驗ハ同一面積ニ對スル桑樹密植ノ程度及其方法ノ發育並樹齡ノ長短ニ及ボス關係ヲ知り併セテ收護ノ多寡ヲ調査シ且ツ桑樹各種類ニ對スル密植ノ適否ヲ知ラントスル目的ニシテ本試驗ニ供用セル桑樹ヲ明治四十三年二月植付タルモノナリ仕立法ハ根刈ニシテ其試驗區左表ノ如シ

一、白木遠高

區	別	畦	植付距離	供試畦數	一畦株數	三畦株數	對一反步株數
二	一	區	三〇	三	三七	八二	八〇〇
一	一	區	三五	三	三七	八二	八〇〇

◎第二項試驗

區	別	畦	植	付	株	距	離	間	供試畦數	一畦株數	三畦株數	對一反步株數
六	區	〇	〇	〇	〇	〇	〇	〇	三	二	三	三〇〇〇
五	區	〇	〇	〇	〇	〇	〇	〇	三	二	三	三〇〇〇
四	區	〇	〇	〇	〇	〇	〇	〇	三	二	三	三〇〇〇
三	區	〇	〇	〇	〇	〇	〇	〇	三	二	三	三〇〇〇
二	區	〇	〇	〇	〇	〇	〇	〇	三	二	三	三〇〇〇
一	區	〇	〇	〇	〇	〇	〇	〇	三	二	三	三〇〇〇

七十三

三、市平

區	別	畦	植	付	株	距	離	間	供試畦數	一畦株數	三畦株數	對一反步株數
八	區	〇	〇	〇	〇	〇	〇	〇	三	二	三	二七〇〇
七	區	〇	〇	〇	〇	〇	〇	〇	三	二	三	三〇〇〇
六	區	〇	〇	〇	〇	〇	〇	〇	三	二	三	三〇〇〇
五	區	〇	〇	〇	〇	〇	〇	〇	三	二	三	三〇〇〇
四	區	〇	〇	〇	〇	〇	〇	〇	三	二	三	三〇〇〇
三	區	〇	〇	〇	〇	〇	〇	〇	三	二	三	三〇〇〇
二	區	〇	〇	〇	〇	〇	〇	〇	三	二	三	三〇〇〇
一	區	〇	〇	〇	〇	〇	〇	〇	三	二	三	三〇〇〇

三、青木市平

區	別	畦	植	付	株	距	離	間	供試畦數	一畦株數	三畦株數	對一反步株數
八	區	〇	〇	〇	〇	〇	〇	〇	三	二	三	三〇〇〇
七	區	〇	〇	〇	〇	〇	〇	〇	三	二	三	三〇〇〇
六	區	〇	〇	〇	〇	〇	〇	〇	三	二	三	三〇〇〇
五	區	〇	〇	〇	〇	〇	〇	〇	三	二	三	三〇〇〇
四	區	〇	〇	〇	〇	〇	〇	〇	三	二	三	三〇〇〇
三	區	〇	〇	〇	〇	〇	〇	〇	三	二	三	三〇〇〇
二	區	〇	〇	〇	〇	〇	〇	〇	三	二	三	三〇〇〇
一	區	〇	〇	〇	〇	〇	〇	〇	三	二	三	三〇〇〇

二、黒木遠高

區	別	畦	植	付	株	距	離	間	供試畦數	一畦株數	三畦株數	對一反步株數
八	區	〇	〇	〇	〇	〇	〇	〇	三	二	三	三〇〇〇
七	區	〇	〇	〇	〇	〇	〇	〇	三	二	三	三〇〇〇
六	區	〇	〇	〇	〇	〇	〇	〇	三	二	三	三〇〇〇
五	區	〇	〇	〇	〇	〇	〇	〇	三	二	三	三〇〇〇
四	區	〇	〇	〇	〇	〇	〇	〇	三	二	三	三〇〇〇
三	區	〇	〇	〇	〇	〇	〇	〇	三	二	三	三〇〇〇

◎第二項試驗

七十二

◎第二項 試驗

八	七
區	區
四	三
〇	〇
三	三
一	一
四	四
三	三
〇	〇
二	二
〇	〇

七十四

以上各區耕耘施肥其他管理等總テ同様トナシ四十五年五月二十日其收量並成育ニ就キ調査セリト雖植付后日尙淺キヲ以テ茲ニハ單ニ成育及收量調査ノミヲ掲ク即左表ノ如シ

收量調査表
白木遠高

區別	供試株數	總本數	一株條數	平均身長	刈桑收量	新梢量	古條量	刈桑ニ對スル新梢量	新梢百分率
一區	八株	三〇本	二九本	三三寸	五二五匁	三二四匁	二〇五匁	六二	八七
二區	八株	三三本	二九本	三七寸	四九九匁	三二九匁	一六〇匁	六二	八八
三區	八株	二七〇本	三三本	三三寸	四六五匁	二六四匁	二〇四匁	五六〇	九七
四區	八株	二二五本	三三本	三七寸	四〇五匁	二二五匁	一七〇匁	六七一	八八
五區	八株	一七〇本	四二本	三三寸	三九〇匁	二六〇匁	一三〇匁	七八〇	八九
六區	八株	一〇本	三九本	三五寸	三五五匁	二二八匁	一三五匁	六七〇	九〇
七區	八株	二〇本	五〇本	二七寸	三五七匁	二二六匁	一三〇匁	六四八	八四
八區	八株	二〇本	五〇本	二七寸	三五七匁	二二六匁	一三〇匁	六四八	八四

黒木遠高

區別	供試株數	總本數	一株條數	平均身長	刈桑收量	新梢量	古條量	刈桑ニ對スル新梢量	新梢百分率
一區	八株	三六本	二八本	三三寸	四八九匁	二八四匁	一三〇匁	六二六	六
二區	八株	三〇本	三三本	三三寸	四五一匁	二七三匁	一八八匁	六〇	八六
三區	八株	二七九本	三三本	三三寸	四六五匁	二八六匁	一八〇匁	六二四	八〇
四區	八株	三六〇本	四四本	三三寸	四六八匁	二八九匁	一八九匁	六〇六	八八
五區	八株	八四本	二〇本	二八寸	一八五匁	一〇〇匁	一三四匁	六四七	八五
六區	八株	二四九本	五九本	二八寸	一四七匁	一三七匁	一三四匁	六一六	八
七區	八株	二二本	二九本	二七寸	一四七匁	一三八〇匁	七九二匁	六三七	八〇
八區	八株	三三本	五三本	二七寸	三九五匁	二四三〇匁	一四二五匁	六一二	八

青木市平

區別	供試株數	總本數	一株條數	平均身長	刈桑收量	新梢量	古條量	刈桑ニ對スル新梢量	新梢百分率
一區	八株	一四七本	一八本	二四寸	二六五匁	一八七匁	七〇匁	七〇	九三
二區	八株	一八九本	二三本	二四寸	三九八匁	二〇五匁	九三匁	六九七	九
三區	八株	二四本	一八本	二六寸	二八三匁	一九〇匁	九七匁	六五	五七
四區	八株	一四本	二四本	二四寸	二六〇匁	一八〇匁	七〇匁	七〇〇	八七
五區	八株	一〇本	二四本	二七寸	二二匁	一三五匁	八八匁	六四六	八三
六區	八株	三三本	三一本	二六寸	二七五匁	一八三匁	八九匁	六七一	八九

◎第二項 試驗

區	別	總本數	一株條數	平均身長	刈桑收量	新梢量	古條量	刈桑ニ對スル新梢量	新梢百分率
一	區	二四、一九〇	二八	三三	四四、三三三	二二、六八八	一四、〇三三	六二	八
二	區	二七、三三〇	三八	三三	四〇、四九八	二二、九六四	一六、一六〇	六〇	一四
三	區	二〇、九八〇	三四	三三	三五、四六三	二二、八八五	一三、七一〇	六一	一〇
四	區	二〇、九八〇	三四	三三	三一、三五六	一八、六九四	一三、六六三	六〇	一三
五	區	八、六四〇	二〇	二六	一九、〇八三	一三、六〇〇	六、七三三	六四	一五
六	區	二二、四四〇	五九	二六	二五、三六四	一五、五七四	九、七九九	六一	一〇
七	區	九、二二〇	二九	二七	一一、一六六	一〇、一五六	六、〇三三	九三	一〇
八	區	一四、三三〇	五三	二九	二五、五九三	一六、二四九	九、五八八	六一	一三

黒木 遠高

區	別	總本數	一株條數	平均身長	刈桑收量	新梢量	古條量	刈桑ニ對スル新梢量	新梢百分率
一	區	二〇、八八〇	二九	二七	三三、〇八五	一九、一四七	一四、九三五	六二	八
二	區	二〇、三六四	三三	三二	三〇、九七三	二〇、一六八	一三、〇四七	五九	一三
三	區	一六、七四〇	三一	二七	二六、九一三	一五、〇八八	八、九六四	六五	一五
四	區	一七、七三三	四一	二七	四〇、八八〇	二七、〇一〇	一三、八七〇	六七	八
五	區	一五、四八〇	四三	三〇	二八、一五五	一九、〇三三	一〇、五五六	七〇	一〇
六	區	二二、四八〇	三九	二五	三〇、六六四	二〇、一三七	一〇、五五六	六七	九
七	區	一三、五〇〇	五〇	二七	二九、九七七	一四、九九九	八、一〇八	六五	一〇

一反歩ニ對スル收量調査表
白木 遠高

區	別	總本數	一株條數	平均身長	刈桑收量	新梢量	古條量	刈桑ニ對スル新梢量	新梢百分率
一	區	二九、〇六本	二九	三三	五三、三三五	三三、六六〇	二四、〇七五	六一	八
二	區	二九、〇六本	二九	三三	五三、三三五	三三、六六〇	二四、〇七五	六一	八
三	區	二九、〇六本	二九	三三	五三、三三五	三三、六六〇	二四、〇七五	六一	八
四	區	二九、〇六本	二九	三三	五三、三三五	三三、六六〇	二四、〇七五	六一	八
五	區	二九、〇六本	二九	三三	五三、三三五	三三、六六〇	二四、〇七五	六一	八
六	區	二九、〇六本	二九	三三	五三、三三五	三三、六六〇	二四、〇七五	六一	八
七	區	二九、〇六本	二九	三三	五三、三三五	三三、六六〇	二四、〇七五	六一	八
八	區	二九、〇六本	二九	三三	五三、三三五	三三、六六〇	二四、〇七五	六一	八

市	別	供試株數	總本數	一株條數	平均身長	刈桑收量	新梢量	古條量	刈桑ニ對スル新梢量	新梢百分率
一	區	八株	二九	二七	二七	三三、三三三	二〇、〇〇〇	一一、三三三	六〇	一六
二	區	八株	二九	二七	二七	三三、三三三	二〇、〇〇〇	一一、三三三	六〇	一六
三	區	八株	二九	二七	二七	三三、三三三	二〇、〇〇〇	一一、三三三	六〇	一六
四	區	八株	二九	二七	二七	三三、三三三	二〇、〇〇〇	一一、三三三	六〇	一六
五	區	八株	二九	二七	二七	三三、三三三	二〇、〇〇〇	一一、三三三	六〇	一六
六	區	八株	二九	二七	二七	三三、三三三	二〇、〇〇〇	一一、三三三	六〇	一六
七	區	八株	二九	二七	二七	三三、三三三	二〇、〇〇〇	一一、三三三	六〇	一六
八	區	八株	二九	二七	二七	三三、三三三	二〇、〇〇〇	一一、三三三	六〇	一六

區	別	總本數	一株條數	平均身長	刈桑收量	新梢量	古條量	刈桑ニ對スル新梢量	新梢百分率
一	區	一五五三	一八本	二四寸	二四〇八五	二〇〇六五	八三〇六	七〇六	九
二	區	一六三六〇	二三	二四	二六三六三	一八五五七	八〇二七	六九七	九
三	區	一一〇七	一八	二六	二七五五九	一四六一	七〇五七	六七三	二
四	區	一〇八〇〇	二〇	二四	一七四〇八七	一四五一六	五九四三	七〇〇	三
五	區	一〇三六八	二四	二七	二五八七九	一四〇九九	八五二八	六四六	一
六	區	一一〇六	三一	二六	三三三六六	一五六一七	六八六六	六七三	二
七	區	九九〇	三一	二六	二六七八六	一〇三四二	六〇三六	三九	一〇
八	區	七〇〇	二九	二六	一七三四〇	一五四五〇	六三六五	六四五	一〇

區	別	總本數	一株條數	平均身長	刈桑收量	新梢量	古條量	刈桑ニ對スル新梢量	新梢百分率
一	區	二三三六	二七本	二七寸	三三三三四	二八六〇	一〇〇四五	六四七	一六
二	區	一一〇〇	一五	二四	二七〇三五	一四〇三	九二〇二	六六七	一五
三	區	三三五六	二二	二五	二〇四八二	二七三〇	七三三	六三五	一五
四	區	一四五六〇	二七	二五	一五五七八	九四四九	五七三九	六三	一五

備考 前記試驗ハ其誤謬チ少ナカラシメンカ爲メ同一試驗チ二區宛行ヒ平均チ示セルモノナリ

五、仕立法試驗

本試驗ノ目的ハ根刈、秋田式及拳式ノ各仕立法ノ難易及ビ之レガ經濟的調査ヲナサントスルニアリ其試驗區別左表ノ如シ

區	別	種類	畦	付	矩	間	供試畦數	供試株數	一	反	步	對
根	別	全	畦	付	矩	間	供試畦數	供試株數	一	反	步	對
一	拳	全	畦	付	矩	間	全	一九	一	一	一	六
二	拳	全	畦	付	矩	間	全	一五	一	一	一	五
三	拳	全	畦	付	矩	間	全	一二	一	一	一	四
四	拳	全	畦	付	矩	間	全	一〇	一	一	一	三
六	拳	全	畦	付	矩	間	全	九	一	一	一	二
八	拳	全	畦	付	矩	間	全	八	一	一	一	一

◎第二項 試驗

秋田式	十二拳式	全	九〇	一〇四	九〇	一〇四	八	七	一三五
全	全								一〇五

八十

備考 以上各區ハ明治四十年四月十日植付ナリヒタリト雖日尙淺ク樹形完成ニ至ラズ隨ツテ之レガ成績トシテ見ルベキモノナキ
 ナリテ今茲ニ樹形養成狀況並樹形完成セシ區ニ於ケル收量ヲ表示スベシ

樹形養成狀況年別

區別	植付當年 (明治四十年)	二年目 (明治四十二年)	三年目 (明治四十二年)	四年目 (明治四十三年)	五年目 (明治四十四年)	六年目 (明治四十五年)	樹形完否 年月日
根刈	植付后直ニ地表ニテ刈り取り新條ニシム	發芽前根際ニテ刈り取ル	第一回春收葉地上約四尺ノ高サニ刈取りノ樹形養成	第二回春收葉	第三回春收葉	第四回春收葉	明治四十一年完成
一拳式	全	全	全	全	全	全	明治四十二年完成
二拳式	全	全	全	全	全	全	明治四十三年完成
三拳式	全	全	全	全	全	全	明治四十三年完成
四拳式	全	全	全	全	全	全	明治四十三年完成
六拳式	全	全	全	全	全	全	明治四十三年完成
八拳式	全	全	全	全	全	全	明治四十三年完成
十二拳式	全	全	全	全	全	全	明治四十三年完成
秋田式	全	全	全	全	全	全	明治四十三年完成

以上各區供試株ニ對スル收量ヲ示セバ左ノ如シ
 收量調査

年別	區別	刈桑收量	古條量	新梢量	新刈梢桑對	新梢百分率
明治四十二年	根拳田	13000	5000	8000	62	75
	一	10000	3000	7000	70	75
	自	7300	2500	4800	67	75
	至	10000	3000	7000	70	75
明治四十三年	根拳田	10000	3000	7000	70	75
	一	7300	2500	4800	67	75
	自	10000	3000	7000	70	75
	至	10000	3000	7000	70	75
明治四十四年	根拳田	10000	3000	7000	70	75
	一	7300	2500	4800	67	75
	自	10000	3000	7000	70	75
	至	10000	3000	7000	70	75
明治四十五年	根拳田	10000	3000	7000	70	75
	一	7300	2500	4800	67	75
	自	10000	3000	7000	70	75
	至	10000	3000	7000	70	75

尙ホ供試株ニ對スル各區各年合計收量ヲ示ハ左表ノ如シ
 各年收量合計表

◎第二項 試驗

區別	收葉年	收葉回数	刈桑收量	古條量	新梢量	新刈梢量對
根	自	四	四四〇〇	一五〇〇	二九七〇	六六
一	自	三	二四四五	一五〇〇	一四六〇〇	六八
二	自	二	一六五〇	五五〇	一〇〇〇	六六
三	自	二	二二五〇	七四〇	一五九〇	六八
四	全	一	七四〇〇	二九四〇	四六〇〇	七一
六	全	一	九四〇	二九〇	六五〇〇	六九
八						
十						
田						

六、夏秋蠶專用桑園收量調査

本試驗ノ目的ハ夏秋蠶專用桑園ノ仕立法ノ難易及經濟的調査ヲナサントスルガ爲メニ行ヒタルモノニシテ其ノ仕立法及試驗區別左ノ如シ

區別	畦	植付	株距	間離	供試株	供試反別	一反歩株數
夏	全	四、五+	二、五+	四三	五、二歩	九六〇株	
秋	全	八二、八〇〇	五、一八六	九六、八四七	九〇〇、一八一	九六〇株	

本試驗ニ供用セシ桑樹ハ十文字ニシテ各區植付ハ明治四十一年一月ナリ而シテ本園ノ仕立法ハ普通春蠶園ト異ナル点ハ春季發芽前、前年伸長セシ枝條ヲ悉ク根際ヨリ伐採シ新ニ伸長セシ新芽ヲ肥培シ夏季及秋季ニ於テ收葉スルヲ以テ耕耘施肥其他管理等多少ノ相違アリト雖大差アルコトナシ今其ノ收葉量ヲ示セバ左ノ如シ

收葉月日	收葉量	收葉月日	收葉量
自七月二十日 至八月四日	一三三、〇六〇	自七月十三日 至八月三日	一〇三、一八六
自七月十九日 至八月四日	八二、八〇〇	自七月十八日	九六、八四七

以上ハ供試反別ノ收量ナルヲ以テ之レヲ一反歩ニ改算スル時ハ左表ノ如シ

收葉月日	收葉量	收葉月日	收葉量
自七月二十日 至八月四日	二四六、四二二	自七月十三日 至八月三日	一九一、〇八五
自七月十九日 至八月四日	一八四、〇〇〇	自七月十八日	二二五、二一五

前表ニ由リ之レヲ觀ルニ四十五年收葉ハ春蠶專用桑園ニ比シテ六十二貫四百二十一匁ノ增收アリシト雖前三ヶ年ノ平均ニ於テハ十七貫八百九十匁ノ減收ヲ示セリ。

第三項 原蠶種製造並配付

第一、原蠶種製造

蠶兒飼育成績概要

大正元年原蠶種製造ニ供用ノ目的ヲ以テ飼育セル種類ハ又昔青熟ノ二種ニシテ本種ハ何レモ本縣立農事試驗場蠶業部ニアリテ數年間ニ亘レル種類試驗ノ結果比較的長處多ク優良ト認メタルモノヲ繼承セルモノニシテ飼育中ノ經過ハ氣候頗ル不順ナリシニ係ハラズ常ニ健全ナル發育ヲ遂ケ無事上簇ニ及ヘリ今其成績ノ概要ヲ示セハ左表ノ如シ

全令經過表

種類別	室內平均		室外平均		插立月日	終熟月日	經過日數	給桑量(對蠶量一匁)	
	溫度	濕度	溫度	濕度				回数	全量
又昔	六九三	七二四	六五七	七四〇	四月廿二日 午前十一時	五月廿八日 午後一時	三十六日 三十六日	一八六	四九〇匁
青熟	六九三	七二四	六五七	七四〇	四月廿二日 午前十一時	五月廿八日 午前十一時	三十六日 三十六日	一八八	四九〇匁

飼育蠶量並收繭表

種類別	蠶量	收繭容			計	收繭重			計
		上繭	中繭	下繭		上繭	中繭	下繭	
又昔	八匁	二、一〇七匁	二、五〇匁	六匁	四、五〇匁	二、八〇匁	一、〇〇匁	三、八〇匁	三、六四〇匁
青熟	六匁	一、七五九匁	二、一六匁	三匁	四、〇三匁	一、六五三匁	九九〇匁	二、六四三匁	一、九三〇匁
合計	一四匁	三、八六六匁	四、六六匁	九匁	八、五三匁	四、四五六匁	二、〇九〇匁	六、五五〇匁	五、五七〇匁

蠶種製造成績表

名稱	上繭	種繭	量	製造	蠶數
又昔	二、一〇七匁	二、五〇匁	八、四二匁	八、四二匁	八、四二匁
青熟	一、七五九匁	二、一六匁	六、〇〇匁	六、〇〇匁	六、〇〇匁
合計	三、八六六匁	四、六六匁	一、四二〇匁	一、四二〇匁	一、四二〇匁

母蛾檢查成績表

名稱	製造蠶數	母蛾檢查成績			肉眼廢蠶數	並配付用	撈棄歩合	有百分率
		無毒	有毒	其他				
又昔	八四三	八三三	一〇	一	九五	七四八	一、一	—
青熟	六〇〇	六〇九	—	—	六五	五四三	一、一〇	—
合計	一、四四三	一、四四二	—	—	一、五〇	一二八〇	一、一〇	—

備考 肉眼廢棄蠶數ハ産着、産附並色澤不真ノモノヲ除去セルモノナリ

第二、原蠶種配付

大正元年原蠶種配付規程ニ基キ當所ヨリ本縣下蠶種製造者ニ配付セルモノ左ノ如シ

原蠶配布成績表

名	稱	請		配		付	
		員	數	員	數	員	數
又	青	八二	三〇、二〇	五	六〇、四八		
計	青	七三	二五、二五	三六	四〇、六〇		
計	熟	一五五	五五、四七	八七	一〇、一〇		

備考 配付人員八十七名ノ内二名又昔青熟ノ二種ヲ配付セルモノナリ

原蠶種請求並配付者郡市別表

郡市	請求		配付	
	昔	熟	昔	熟
賀	二	一六	一	四
田	一	一	三	九
駿	五	四	九	七
富	三	二	一	三
計	一一	一九	一四	二七

郡市	請求	配付
原	三	一
倍	四	二
太	〇	〇
原	三	〇
笠	三	一
智	九	六
田	二	〇
名	三	八
佐	〇	三
岡	一	〇
松	八	五
計	一一	一七

原蠶種請求並配付蛾數郡市別表

郡市	請求		配付	
	昔	熟	昔	熟
賀	三、三三二	二、一五六	一、五六八	七、八四
田	四、四八〇	四、〇八八	一、〇〇八	八、二二
駿	一、一七六	七、八四	三、三六	二、二四
富	一、八四八	一、六八〇	一、二二	二、二四
計	一〇、八三六	一八、〇八	六、六六	二〇、五二

◎第三項 原蠶種製造並配付

合	濱	靜	引	濱	磐	周	小	榛	志	安	鹿
計	松	岡	佐	名	田	智	笠	原	太	倍	原
三〇、二二〇	二二四	〇	五六〇	二、八七六	一三、七六四	五三二	三〇八	〇	三九二	五〇四	二二四
二五、二五二	二二四	〇	六七二	一、五六八	二二、七六四	五三二	一九六	一一二	〇	三三六	一四〇
五五、四七二	四四八	〇	一、二二二	四、四四四	二六、五二八	一、〇六四	五〇四	一一二	三九二	八四〇	三六四
六、〇四八	一一二	〇	三三六	八九六	一、〇〇八	〇	一一二	〇	二二四	二二四	一一二
四、〇六〇	〇	〇	〇	五六〇	八九六	三三六	一一二	一一二	〇	一一二	〇
一〇、一〇八	一一二	〇	三三六	一、四五六	一、九〇四	三三六	二二四	一一二	二二四	三三六	一一二

八十八

原蠶種配付者住所姓名

賀茂郡	稻梓村	飯田	金吾	賀茂郡	稻梓村	土屋	確次郎
全郡	稻梓村	望月	萬平	全郡	下河津村	飯田	源藏
全郡	南上村	鈴木	辰一	全郡	南中村	高野	勝
全郡	稻梓村	土屋	六太郎	全郡	稻梓村	土屋	榮勇
全郡	下河津村	渡邊	龜太郎	全郡	稻梓村	土屋	梅三郎

◎第三項 原蠶種製造並配付

賀茂郡	上河津村	山田	高次郎	田方郡	川西村	高橋	俊夫
全郡	南上村	加藤	德太郎	全郡	中郷村	石川	愛次郎
全郡	竹麻村	鈴木	藤松	全郡	下大見村	山下	濱五郎
全郡	稻梓村	土屋	晴三郎	全郡	三島町	真田	由五郎
全郡	南上村	井上	與太郎	全郡	葦山村	秋山	文平
全郡	稻生澤村	土屋	清次郎	全郡	江間村	山田	末吉
全郡	稻梓村	村田	義郎	全郡	田中村	今井	勝平
全郡	南上村	栗林	虎藏	全郡	川西村	渡邊	源兵衛
全郡	三濱村	清田	清太郎	全郡	沼津町	小野	豊吉
全郡	稻生澤村	村上	庄兵衛	駿東郡	沼津町	駿東	農林學校
全郡	宇久須村	松下	湊平	全郡	須山村	渡邊	惠格
田方郡	土肥村	城所	元七	全郡	清水村	岩崎	豊三郎
全郡	土肥村	小野寺	義右工門	全郡	大岡村	千里	久時三郎
全郡	土肥村	勝呂	宗平	全郡	深良村	土屋	友次郎
全郡	戸田村	水口	悅郎	全郡	小山町	池谷	忠太郎
全郡	下大見村	伊藤	勇次郎	富士郡	大宮町	富士	農林學校

八十九

富士郡	須津村	鈴木	林藏	全郡	中泉町	正田	石松
全郡	大宮町	高野	久吉	全郡	浦川村	瀧	魁
庵原郡	兩河内村	青木	淺次郎	磐田郡	龍川村	藤原	庄太郎
安倍郡	長田村	増田	善石工門	全郡	龍山村	片桐	實
全郡	玉川村	漆畑	利吉	全郡	向笠村	鈴木	千万之進
全郡	玉川村	山田	長命	全郡	袖浦村	石川	助三郎
志太郡	大富村	金原	菊藏	全郡	富岡村	平野	桂
全郡	六合村	園田	茂一	全郡	袋井町	島津	三四郎
榛原郡	初倉村	小泉	梯藏	全郡	笠西村	戸倉	惣兵衛
小笠郡	左倉村	清水	德重	全郡	野部村	山内	平太郎
全郡	雨櫻村	中山	伊平	全郡	中泉町	山田	誠一
周智郡	城西村	北遠	蠶友館	全郡	富岡村	連沼	徳次郎
全郡	奥山村	松下	仁平	全郡	中泉町	縣立	農學校
全郡	奥山村	田邊	徳次郎	濱名郡	積志村	小杉	又十郎
磐田郡	龍山村	笹原	清吉	全郡	龍池村	市川	八治郎
全郡	袖浦村	石川	傳四郎	全郡	龍池村	鈴木	與平次

第四項 職員

濱名郡	白須賀町	増田	千賀三郎	全郡	吉津村	朝倉	五平
全郡	白須賀町	小池	種三郎	全郡	天神町村	濱名郡	立蠶業學校
全郡	吉浦村	小野	田平作	引佐郡	中川村	後藤	角平
全郡	飯田村	鈴木	房吉	全郡	井伊谷村	野末	三九郎
全郡	中瀬村	大澤	歌次郎	全郡	氣賀町	柳瀬	政次郎
全郡	中瀬村	堀井	彦三郎	全郡	西濱名村	河西	浦太郎
全郡	白脇村	藤井	安太郎	靜岡市	市	竹下	久米太郎
全郡	白須賀町	横山	勝太郎	濱松市	市	竹下	久米太郎
全郡	積志村	有賀	啓次郎				

技師	渡邊	亥八
技手	阿部	保太郎
技手	金子	保太郎
技手(兼)	根岸	銀五郎
書記	杉浦	一實
助手	酒井	實

第五項 蠶業練習生

當所蠶業練習生規程ニ基キ本縣下ヨリ十五名ノ生徒ヲ募集シ蠶業ニ關スル實地練習並學理ノ講習ヲ行ヒタリ其修得生左ノ如シ

田方郡 葦山村	伊藤 愛次郎	志太郡 吉永村	池谷 喜一
駿東郡 長泉村	小澤 寛市	全郡 大富村	楠田 秋治
全郡 富士岡村	齋藤 一江	榛原郡 中川根村	小澤 瀨平
全郡 楊原村	寺尾 良平	小笠郡 曾我村	松井 平一郎
志太郡 靜濱村	朝比奈 廣	磐田郡 袖浦村	夏目 文平
全郡 西益津村	伊藤 鐵	全郡 龍山村	宮澤 直次郎
全郡 稻葉村	大塚 富吉	全郡 東淺羽村	原 正五郎
		濱名郡 吉津村	牧野 管次郎

蠶業練習生實習並學科目

養蠶並蠶種製造	實習	養蠶論	桑樹栽培論
桑樹栽培培		蠶體生理學	蠶體病理學
蠶病消毒		蠶體解剖學	製絲法

顯微鏡使用
蠶種検査
蠶種審査
蠶體解剖

蠶病消毒論
桑樹病蟲害論
顯微鏡使用法
蠶絲統計論

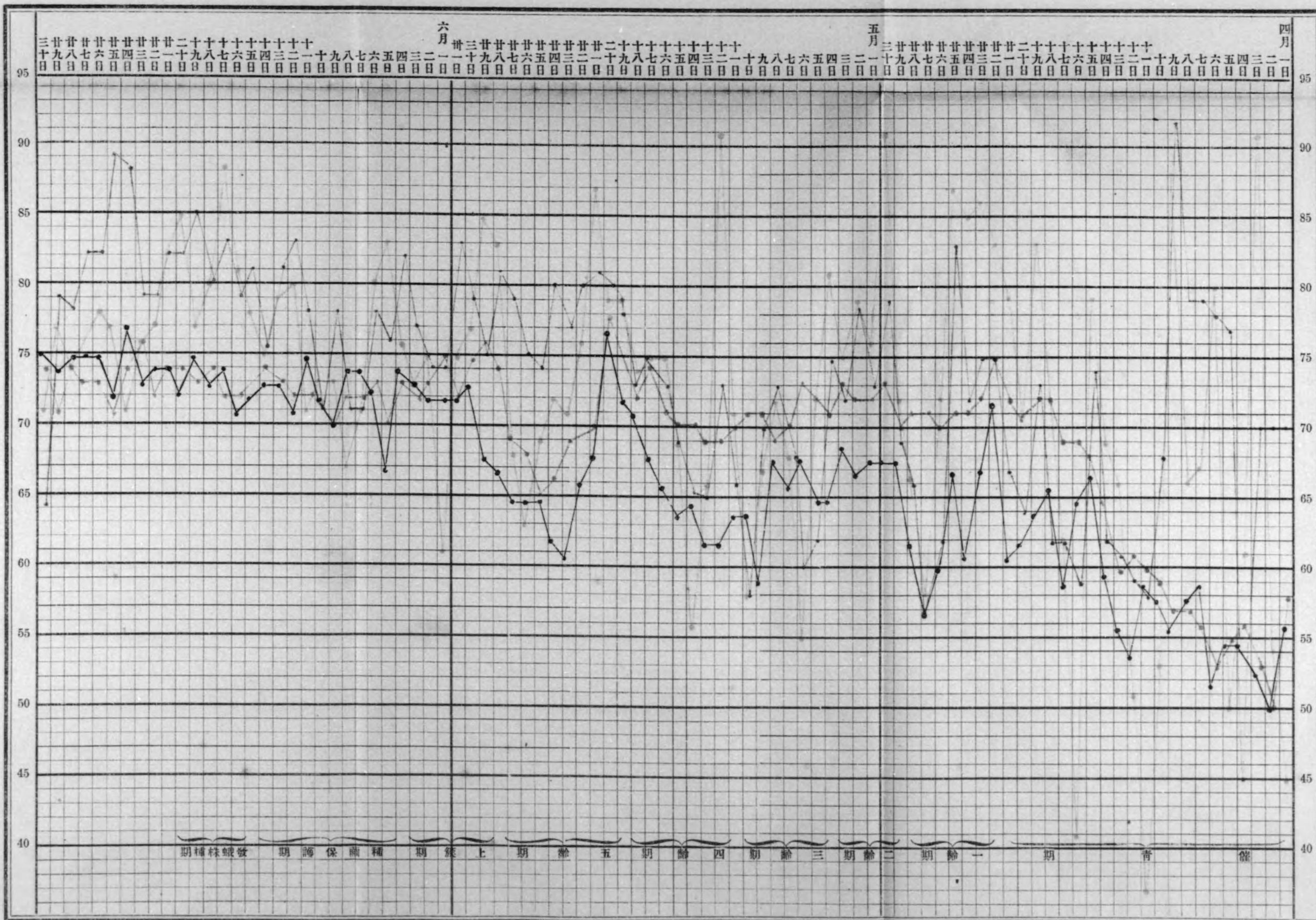
第六項 講習講話

大正元年中當所ヨリ出張シ蠶業ニ關スル講習並講話ヲナセシモノ左ノ如シ

開設地	開設月日	男	女	員數	計
賀茂郡 宇久須村	自八月七日至八月十三日	五〇	一一	一一	六一
全 南上村	自八月二十五日至八月三十一日	三七	一一	一一	四七
全 稻梓村	自一月二十日至一月二十六日	一〇	一九	一九	二九
全 下河津村	自二月三日至二月九日	二三	一六	一六	三九
蠶業取締所 沼津支所	二月十五日	一五	〇	〇	一五
全 見付支所	二月十七日	一〇	〇	〇	一〇
全 濱松支所	二月十八日	一八	二	二	二〇
全 靜岡支所	二月二十一日	九	一	一	一〇
小笠郡 農會	自三月十一日至三月十二日	四一	〇	〇	四一
磐田郡 井通村	自三月二十六日至三月二十八日	五六	〇	〇	五六

6 7 8 9 50 1 2 3 4 5 6 7 8 9 6

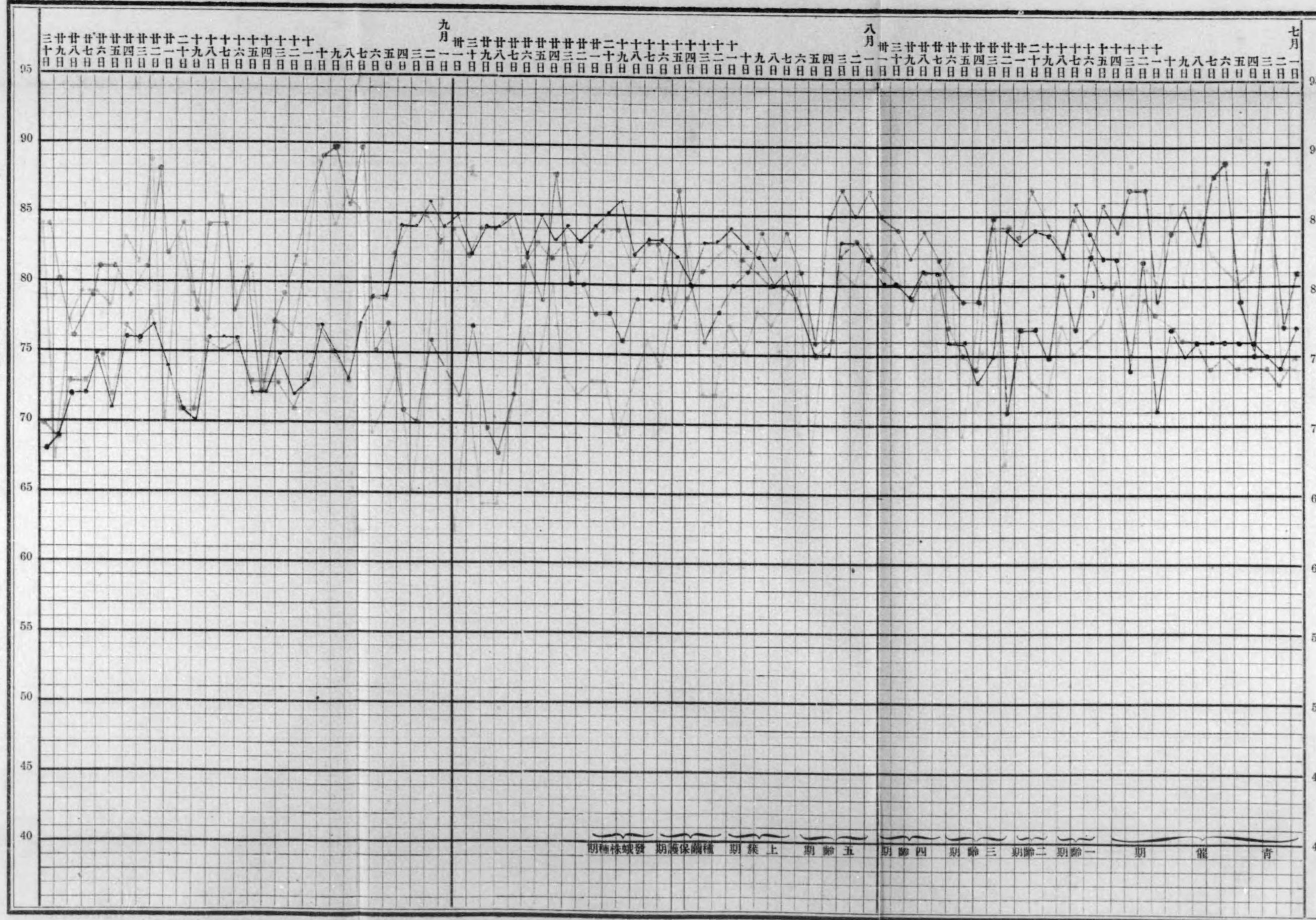
明治四十五年 自四月一日至六月卅日 春蠶期 溫濕度高低表



黄 黑
—— 室外平均温度
青 赤
—— 室内平均温度

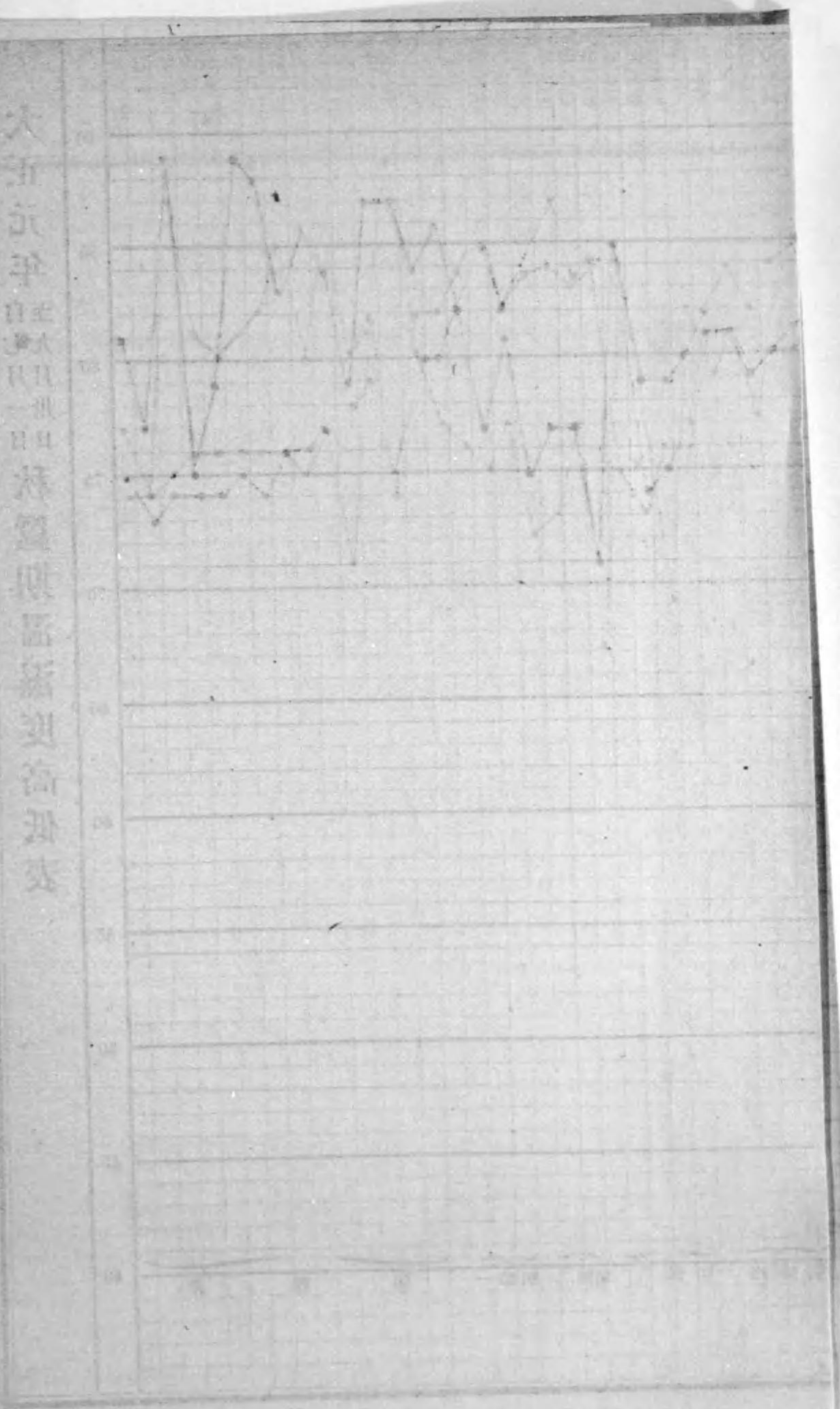
期種絲蟻 期壽保商種 期錄上 期齡五 期齡四 期齡三 期齡二 期齡一 期 青 催

大正元年 自七月一日 秋蠶期 溫濕度高低表



黄 黑
 室外平均溫度
 青 赤
 室內平均溫度

期種株蛾發 期護保繭種 期養上 期節五 期節四 期節三 期節二 期節一 期 催 育



第八項 諸規定

静岡縣原蠶種製造所職制

(明治四十五年三月三十日
静岡縣令第三十六號)

第一條 原蠶種製造所ハ知事ノ管理ニ屬シ左ノ事務ヲ掌ル

一、原蠶種製造並配布

一、蠶業ニ關スル試験及調査

第二條 原蠶種製造所ニ左ノ職員ヲ置ク

一、所長

一、技手

一、書記

第三條 所長ハ知事ノ命ヲ承ケ所中全般ノ事務ヲ掌理シ部下職員ヲ指揮監督ス

技手ハ所長ノ指揮ヲ受ケ技術ニ關スル事務ニ従事ス書記ハ所長ノ指揮ヲ承ケ庶務ニ従事ス

第四條 所長事故アル時ハ上席職員其職務ヲ代理ス

静岡縣原蠶種製造所處務規程

(明治四十五年三月三十一日
訓令第二四八號)

第一條 所長ハ左記事項ニ就キ知事ノ認可ヲ受クヘシ

一、處務細則及諸規定ノ改廢

二、職員ノ管外出張及私事旅行

一、土地建物ノ臨時貸借

一、生産物及不用品拂下

二、種籾買収又ハ讓渡讓受

第二條 左ニ掲クル事項ハ所長之ヲ處辨シ知事ニ報告スヘシ

一、職員ノ除服出仕

一、助手小使傭入及解傭

第三條 所長ハ左ノ事項ヲ知事ニ報告スヘシ

一、蠶業ニ關スル試験方法及成績

一、原蠶種製造豫定數

一、蠶兒發育經過及収繭額

一、原蠶種製造母蛾検査及配布成績

第四條 所長出張ヲ要スルトキハ管外ハ知事ノ許可ヲ受ケ管内ハ豫メ届出スヘシ

第五條 職員ノ管内出張ハ所長之ヲ命ス

第六條 職員出張シタル時ハ歸所後五日以内ニ復命書ヲ所長ハ知事ニ其ノ他ノ職員ハ所長ニ提出スヘシ但
輕易ナル事件ハ口頭ヲ以テ復命スルコトヲ得

所長部下職員ノ復命書ニシテ必要ヲ認ムルモノハ之ヲ知事ニ提出スヘシ

第七條 所長ハ職員ノ進退ニ關シ知事ニ意見ヲ具申スルコトヲ得

第八條 職員ヨリ知事ニ提出スル文書ハ總テ所長ヲ經由スヘシ

第九條 所長ハ各年度ニ於ケル事務功程ヲ毎年五月十五日迄ニ知事ニ報告スヘシ

第十條 職員ノ執務時間及休日ハ總テ官廳ノ例ニ依ル

静岡縣原蠶種製造所處務細則

(明治四十五年三月三十一日
訓令乙第二四八號)

第一章 分 掌

第一條 本所ニ事業庶務ノ二部ヲ置ク

第二條 各部ノ事業分掌左ノ如シ

事 業 部

一、蠶業ニ關スル試験及調査

一、原蠶種製造及配付ニ關スル事項

一、練習生養成ニ關スル事項

一、氣象ニ關スル事項

一、標本作製配付ニ關スル事項

一、講習講話實地指導及質問應答ニ關スル事項

一、共進會品評會出品審査ニ關スル事項

庶務部

一、諸印章及鎖鑰等管守ニ關スル事項

一、官公報及圖書帳簿整理ニ關スル事項

一、文書ノ發送收受ニ關スル事項

一、出勤簿ノ整理及當直ニ關スル事項

一、法令規則ノ加除訂正ニ關スル事項

一、豫算決算ニ關スル事項

一、會計ニ關スル事項

一、廳舎及蠶室蠶具其ノ他修繕ニ關スル事項

一、其ノ他事業部ニ屬セサル一般事項

第二章 文書取扱及稟議

第三條 到達ノ文書電信ハ庶務部ニ於テ之レヲ收受シ親展文書ヲ除ク外之レヲ開封シ收受發送簿ニ記入シ

所長ノ閱覽ヲ受ケ主務者ニ交付スベシ但親展ニ係ルモノハ親展文書交付簿ニ記入シ直ニ其宛名ニ交付スヘシ

第四條 收受ノ文書中金券又ハ物品ヲ添付セルモノアル時ハ点檢ノ上其旨ヲ帳簿ニ附記スヘシ

第五條 主任者ニシテ文書ヲ受領シタルトキハ直ニ左ノ區別ニ依リ稟議ノ上所長ノ決裁ヲ受クヘシ

一、回答ヲ要セサル外來ノ文書又ハ輕易ナル文書ハ閱覽ニ供スヘシ

二、上中回答却下等ヲ要スルモノハ各其ノ按ヲ具スルコト

三、本廳ニ進達ヲ要スル文書ハ經由文書經伺簿ニ掲載スルコト

第六條 稟議ハ所長ノ用紙ヲ以テシ參考文書ヲ要スルモノハ其全文又ハ要領ヲ添書スヘシ但至急ヲ要スル文書ハ赤色紙ヲ貼付スヘシ

第七條 決裁済ノ稟議ハ庶務部ヘ交付ス庶務部ニ於テ之レカ淨書ヲ要スルモノハ淨書ノ上文書發送收受簿

ニ登記シ件名ニ依リ番號ヲ附シ所印又ハ所長印ヲ押捺シ發送ノ手續ヲ了スヘシ但直接又ハ特使ヲ以テ本

人ニ交付シタルトキハ送付簿ニ受領者ノ認印ヲ徴スヘシ

第八條 文書ニシテ秘密ヲ要スルモノハ主務者携帶シテ決裁ヲ受ケ自カラ淨書封緘ノ上庶務部ニ交付シ發送ノ手續ヲ了スヘシ

第九條 庶務部ハ收受及發送文書ノ件數表ヲ製シ月表ヲ翌月十日前年表ハ翌年一月十日迄ニ所長ニ提出シ檢閲ヲ受クヘシ

第十條 完結文書ハ左ノ類別ニ依リ各種目ニ別チ索引ヲ附シ曆年毎ニ編綴保存スヘシ

第一類 永 久

第二類 滿十ヶ年

第三類 滿二ヶ年

第十一條 第一類ニ編入スヘキ文書概テ左ノ如シ

一、訓令指令其他將來ノ例規徵證トナルヘキ通牒類

二、試験成績ニ關スル書類

三、原蠶種製造配付ニ關スル書類

四、出納ニ關スル書類

五、右ノ外永久参照ノ必要アリト認ムル書類

第十二條 第二類ニ編入スベキ文書概テ左ノ如シ

一、統計書圖書ニシテ永久保存ノ必要ナキモノ

二、收受發送ニ關スル諸帳簿並職員出勤簿

三、日誌類ニシテ永久保存ノ必要ナキモノ

第十三條 第三類ニ編入スバキ文書概テ左ノ如シ

一、職員身分ニ關スル願届書類

二、會計上ニ關スル書類ニシテ年度經過後不用ノモノ

三、一時ノ通知縣令ニシテ他日参照ヲ要セサルモノ

第十四條 保存年限ヲ經過シタル文書ハ各職員立會再審ノ上決裁ヲ經テ處分スヘシ

第十五條 本所ニ左ノ簿冊ヲ備ヘ置クハシ

一、養蠶ニ關スル試験法按原簿

一、全上試験成績簿

一、(養蠶)(栽桑)(事業)各日誌

一、栽桑ニ關スル試験法按原簿

一、栽桑ニ關スル試験成績簿

一、桑葉受拂簿

一、收繭臺帳

一、種繭買収又ハ讓渡受簿

一、原蠶種製造臺帳

一、母蛾検査臺帳

一、蠶種配布臺帳

一、標本作製及配付簿

- 一、氣象觀測簿
 - 一、練習生ニ關スル帳簿
 - 一、文書收受發送簿
 - 一、備付圖書貸與簿
 - 一、出張裁定簿
 - 一、出勤簿
 - 一、經由文書經何簿
 - 一、臨時人夫雇入簿
 - 一、備品明細簿
 - 一、消耗品受拂簿
 - 一、收入計算簿
 - 一、支出計算簿
 - 一、郵便切手端書受拂簿
 - 一、參觀人名簿
- 其ノ他必要ナル諸帳簿

第三章 服 務 心 得

第十六條 職員出勤シタルトキハ出勤簿ニ白ラ捺印スヘシ

出勤時限ニ遅ルハ時ハ遅參トス

第十七條 病氣其ノ他ノ事故ニ依リ出勤シ難キトキハ出勤時限一時間内ニ其事由ヲ届出ツヘシ但病氣引籠

一週間ニ及フトキハ醫師ノ診斷書ヲ添ヘ届出ツヘシ爾後十五日毎ニ同様ノ手續ヲ爲スヘシ

第十八條 職員忌服ヲ受ケムトスルトキハ其ノ續柄及忌服日數ヲ列記シ所長ニ届出ツヘシ

第十九條 父母祭日ニ當リ休暇セムトスル者ハ前日迄ニ所長ニ届出テ私事旅行ヲ爲サムトスル者ハ所長ニ

願出ツヘシ

第二十條 職員轉免ヲ命セラレタルトキハ速ニ擔任事務及其ノ保管ニ係ル文書物品ノ目錄ヲ作り引繼ヲ爲スヘシ

第二十一條 物品ヲ受領シ又ハ交付シタルトキハ之ヲ受渡簿ニ記載シ受取人捺印スベシ

第四章 當 直 及 非 常 心 得

第二十二條 所長ヲ除ク他ノ職員ハ各輪番ヲ以テ當直スヘシ

當直員ハ退所時限後及休日ニ於ケル所内ノ取締ヲ爲シ且ツ文書物品ノ收受發送ヲ取扱フモノトス

第二十三條 常日當直ハ毎日退所時限ヨリ翌日出勤時限迄トシ休日ノ當直ハ晝夜ニ分テ晝間ハ當日ノ出勤

時限ヨリ午後四時迄トシ夜間ハ午後四時ヨリ翌日出勤時限迄トス

第二十四條 當直室ニ備エ置ク帳簿物品左ノ如シ

一、當直簿

一、郵便切手

一、鍵類

一、洋燈及提灯

第二十五條 當直員ハ其ノ取扱タル事項ヲ當直簿ニ記載シ署名捺印シ所長ノ捺印ヲ受クヘシ

第二十六條 所内又ハ附近ニ非常ノ事變アルトキハ職員出所シテ應急ノ處置ヲ爲スヘシ

第二十七條 當直員自家附近ニ非常ノ事變アルトキハ當直員ハ臨時他ノ職員ニ委託シテ退所スルコトヲ得

静岡縣原蠶種製造所蠶種製造及検査規程 (明治四十五年四月廿六日 告示第百五十六號)

第一條 原蠶種製造所ハ原蠶種及種類試験用蠶種ノ製造ヲ爲ス

第二條 原蠶種ハ種類試験ニ於テ選定セル優良種ヲ飼育シ静岡縣地方種蠶審査會ノ審査ニ合格シタル種蠶ヲ以テ製造ス但シ種蠶審査會開期ノ都合ニ依リ乾繭審査ヲ行フトキハ其ノ種蠶ノ審査前製造ニ着手スルコトアルヘシ

第三條 種類試験用蠶種ハ原蠶種製造所ノ種蠶又ハ蠶種製造者及養蠶者ヨリ譲受ケタル蠶兒又ハ繭ヲ以テ製造ス

第四條 母蛾ノ検査ハ蠶絲業法施行規則第五十一條第一項及第二項ニ依リ原蠶種製造所ニ於テ之ヲ行フ

第五條 特別蠶種用印ハ前條ニ依リ有毒印又ハ缺蛾印ヲ押捺シタル區ヲ除去シタル後臺紙ノ裏面ニ原蠶種

印ハ其ノ種蠶地方種蠶審査會ノ審査ニ合格シタル後ニ於テ之ヲ押捺ス

第六條 原蠶種ハ前條ニ依リ除去シタル區又ハ肉眼鑑定ニ依リ除去シタル區ニ無毒印ヲ押捺シタル區ヲ填補シ其ノ織目ニ織印ヲ押捺ス但シ同口製造ノ同蠶種ヨリ填補スヘキ區ヲ得ラレサルトキハ此限ニ在ラス

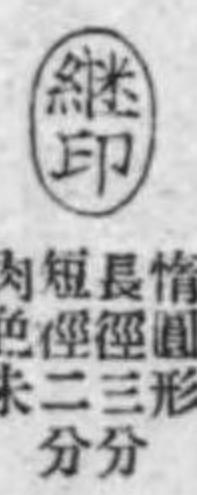
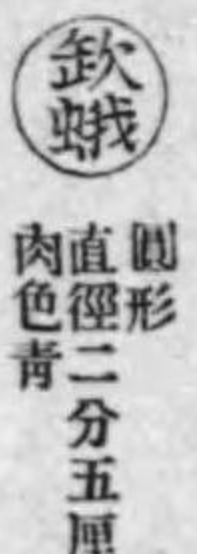
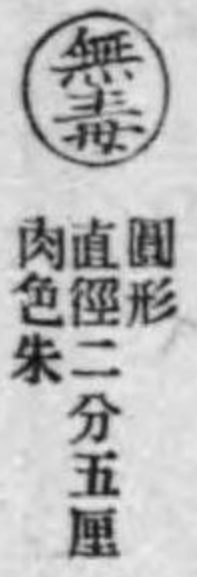
第七條 静岡縣原蠶種製造所ニ於テ蠶種ニ押捺スヘキ認印ハ蠶絲業法施行規則ニ依リ左ノ様式ニ定ム



圓形 直徑一寸五分 肉色朱



圓形 直徑一寸五分 肉色青 (外線ノ二線中 外線ヲ太クシ 肉線ヲ細クシ)



長方形 横五分 肉色黒

静岡縣原蠶種製造所原蠶種配付規程

(明治四十五年三月三十一日訓令乙第二四八號)

- 第一條 静岡縣原蠶種製造所ニ於テ製造シタル原蠶種ハ蠶種製造者ニ無償ニテ配付ス
- 第二條 原蠶種ノ配付ヲ受ケムトスルモノハ其ノ掃立ヲ爲スヘキ前年八月末日迄ニ第一號様式ニ依リ本所ニ請求スヘシ
- 第三條 配付蠶種數量ハ本所ノ都合ニ依リ請求額ヨリ減スルコトアルヘシ但其ノ場合ハ豫メ通知スルモノトス
- 第四條 原蠶種ノ配付ヲ受ケタルモノハ直ニ第三號様式ニ依リ受領書ヲ差出スヘシ
- 第五條 原蠶種ノ配付ヲ受ケタルモノハ既定ノ目的ニ供スルノ外他ニ轉用讓與又ハ交換廢棄スルコトヲ得ス但所長ノ許可ヲ受ケテ他ノ蠶種製造者ニ讓與スルコトヲ得
- 第六條 原蠶種ノ配付ヲ受ケタル者ハ第四號様式ニ依ル報告ニ成滿五合ヲ添付シ十月三十一日迄ニ所長ニ差出スヘシ
- 第七條 原蠶種ノ配付ヲ受ケタル者ハ其ノ原蠶種ニ相當スル蠶種ヲ製造スヘシ但止ヲ得サル事由ニ依リ蠶種ヲ製造スルコト能ハサルトキハ豫メ所長ニ承認ヲ受クヘシ
- 第八條 原蠶種配付請求書ニハ様式第二號ニ依ル證明書ヲ添付スヘシ
- 第九條 第四條第五條第六條ニ違背シタル者ハ爾後三ケ年其ノ配付ヲ停止ス

第一號様式

原蠶種記付請求書

何	化	性	名	稱	請	求	蠶	數
何	化	性	何	々	何		蠶	數

右ハ原蠶種製造所配付規定ヲ遵守シ蠶種製造致度候ニ付御配付相成度請求候也

年 月 日

住 所

氏

名

印

静岡縣原蠶種製造所長宛

第二號様式

證明書

住 所

蠶種製造人 氏

名

右ハ蠶種製造者タルコトヲ證明ス

年 月 日

静岡縣蠶業取締所支所(出張所) 印

入所期 四月
在所期間 六ヶ月

第七條 練習生ノ募集人員及出願期日等ハ其ノ都度原蠶種製造所ニ於テ之レヲ公示ス

第八條 練習生在所中ハ所員ノ命令ニ服從シ諸般ノ規程ヲ遵守スヘシ

第九條 練習生ハ日々原蠶種製造所々定ノ作業ニ就テ實習スルモノトス

第十條 練習生ニハ在所中其費用ノ一部ヲ補給ス

第十一條 練習生ニシテ素行修マラサルカ又ハ怠慢ニシテ業務ニ熱心ナラサル者ハ退所セシム但此ノ場合ニ於テ情狀ニヨリ補給金ノ全部若クハ一部ヲ返納セシム

第十二條 練習生練習ヲ修了シ試験ニ合格シタルモノニハ第四條様式ノ修得證ヲ授與ス

第十三條 練習生取締其他ニ關スル細則ハ原蠶種製造所長ニ於テ之レヲ定メ知事ニ届出ツヘシ

第一號様式 (用紙半紙)

入所願

私儀蠶業練習生志願ニ付キ入所許可被成下度別紙履歷書相添ヘ此段相願候也

年月日

住所

氏

名印

静岡縣原蠶種製造所長宛

前記出願人ハ静岡縣原蠶種製造所蠶業練習生規程第二條ノ各號ニ該當スル者ニ有之仍テ保證候也

年月日

何郡市町村長

氏

名印

第二號様式 (用紙半紙)

履歷書

本籍地
現住所

職業氏

生年月日 名

- 一、學業
- 一、職業
- 一、卒業證書寫
- 一、賞罰

右ノ通相違無之候也

住所

氏

名印

年月日

第三號様式 (用紙半紙)

收入印紙

在所保證書

住所

氏

名

右某儀今般御所蠶業練習生トシテ入所許可相成候ニ就テハ御規則等堅ク相守可申ハ勿論本人在所中一切ノ事件ハ拙者共ニ於テ引受可申仍テ保證書如此候也

住所 職業(本人トノ關係ヲモ記載スヘシ) 名 印

保證人 氏

名 印

住所 職業

保證人 氏

名 印

静岡縣原蠶種製造所長宛

第四號様式

修得證

氏

名

右本所練習生トシテ蠶業ニ關スル學理及實地ノ練習ヲ了ヘタリ仍テ之ヲ證ス

静岡縣原蠶種製造所長 氏

名 印

年 月 日

静岡縣原蠶種製造所練習生心得

- 第一條 練習生ハ總テ本所ノ規程及所員ノ指揮ニ從ヒ其命令ヲ遵守スヘシ
- 第二條 常ニ禮節ヲ重シ友誼ヲ篤シ苟モ本所ノ体面ヲ汚スカ如キ行爲アル可カラズ
- 第三條 告示ハ之ヲ揭示シタル日ヨリ一般ニ了知シタルモノト認ムルニ依リ常ニ注意スヘシ
- 第四條 上達文書ニハ記名捺印ノ上所長ニ宛テ差出スヘシ
- 第五條 本所ノ物品ヲ毀損シ又ハ紛失シタルトキ或ハ所内ノ動植物ヲ損傷シタルトキハ之ヲ辨償スヘシ
但シ共同使用ノ物品ニシテ其ノ責任ノ明カナラサルモノハ連帶シテ之ヲ辨償スベシ
- 第六條 衣服身體ハ清潔ヲ旨トシ深ク衛生ニ注意スヘシ
- 第七條 練居生ヨリ委員若干名ヲ順番ニテ定メ炊事竝ニ衛生上注意ノ任ニ當ラシム
- 第八條 常ニ火ノ元ヲ慎ミ危險ナキ様注意スヘシ
- 第九條 火災其他非常ノ事變アル場合ニハ總テ所員ノ指揮ニ從フヘシ
- 第十條 制服制帽ハ別ニ之ヲ定メスト雖必ラス洋服又ハ袴ヲ着用スベシ但シ實習ノ場合ニ在リテハ洋服ニ在ラザレバ筒袖ニ袴ヲ着用スヘシ
- 第十一條 教場及蠶室ニアリテハ喫煙又ハ喧噪粗暴ノ舉動アル可ラズ
- 第十二條 缺課セントスルトキハ其事由ヲ詳記シ所長ニ届出ベシ

二日以上缺課セントスルモノハ豫メ其事由ヲ詳記シ願出テ許可ヲ受クヘシ
但シ疾病ニヨルモノハ醫師ノ診斷書ヲ添付スベシ

第十三條 出入ハ必ラズ正門ニ依リ指定ノ場所ニ設ケル各自名札ノ表裏ヲ以テ其ノ在否ヲ明ニスヘシ
第十四條 外出時限ハ左ノ如シ

但シ時期ニヨリ伸縮スルコトアルヘシ

一、平日修業後ヨリ午後九時マデ

一、休日午前七時ヨリ午後十時マデ

第十五條 外出時限ニ遲テ飯舍シタルトキハ其ノ事由ヲ詳記シ直ニ届出ヘシ

第十六條 時限外ニ外出セントスルモノハ其事由ヲ申出テ許可ヲ受クベシ

第十七條 外出中疾病又ハ事故アリテ外宿シタルトキハ翌日直ニ其ノ事由ヲ詳記シ保證人連署ヲ以テ届出
ツヘシ

但シ疾病ノトキハ醫師ノ診斷書ヲ添付スヘシ

第十八條 寄宿ニ於テハ常ニ靜肅ヲ旨トシ猥ニ他室ニ出入スヘカラス

第十九條 衣服寢具其ノ他ノ物品ハ各自之ヲ整理シ散亂セサル様注意スヘシ

第二十條 消燈ノ時限ハ左ノ如シ

但シ時宜ニヨリ變更スルコトアルヘシ

一、平時午后十時 一、休日午后十一時

第二十一條 寄宿舍ニアリテハ不時点檢ヲ行フコトアルヘシ此ノ場合ニアリテハ必ス自己ノ寄宿室ニアリ
テ点呼ニ應スヘシ

第二十二條 玩具樂器銃火藥劇藥毒藥其他危險ノ物品ヲ所持スヘカラス

第二十三條 來訪者アルトキハ成可ク所定ノ應接室ニ於テ面會シ猥ニ教場又ハ蠶室及寄宿舍ニ誘ヒ入ルヘ
カラス

静岡縣原蠶種製造所練習生手當支給規程

第一條 蠶業練習生ニハ豫算額ノ範圍内ニ於テ手當トシテ壹ケ月壹人金參圓宛ヲ支給スルモノトス

第二條 入所並退所ノ場合ニ於テ壹ケ月ニ滿タサルトキハ前條ノ手當金ハ日割ニヨリ支給スルモノトス

第三條 蠶業練習期間内ニ於テ欠勤ノ場合ハ其ノ事情ニ依リ手當金ヲ支給セサルコトアルヘシ

第四條 本所蠶業練習生規程第十一條ニ依リ退所ヲ命セラレタルモノハ其ノ事情ニ依リ手當金壹部若クハ
全部ヲ返納セシム

大正元年度事蹟報告終

大正二年四月十一日印刷
大正二年四月十五日發行

靜岡縣原蠶種製造所

印刷者

野崎重兵衛

靜岡市吳服町二丁目三十七番地

印刷所

池鶴堂印刷所

靜岡市兩替町二丁目一番地

1421
303

14.3
1
603

終