

孝明天皇紀

三十五

卷六十四

安政二年

十一月下

十二月

卷六十五

安政三年

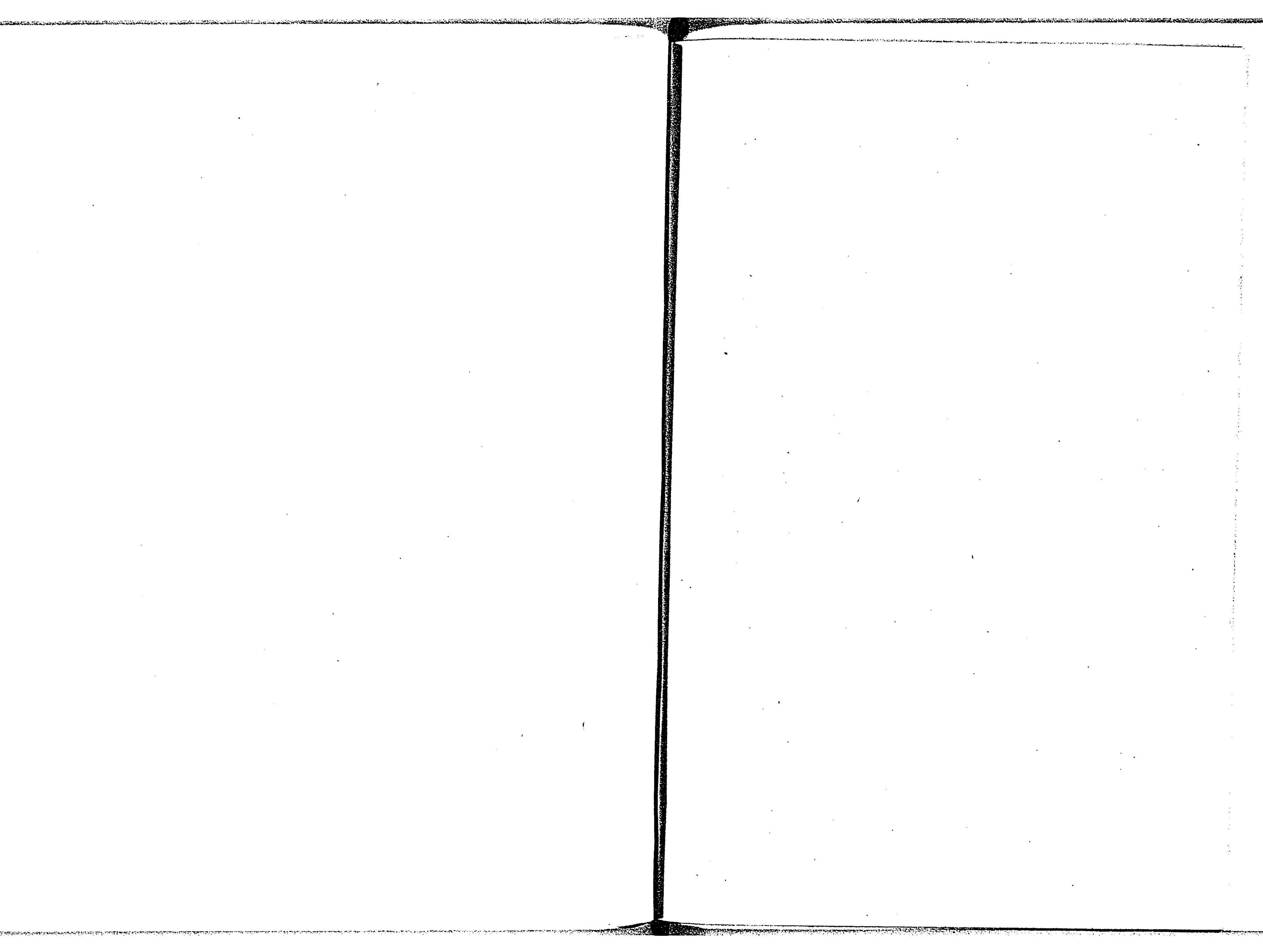
自正月至

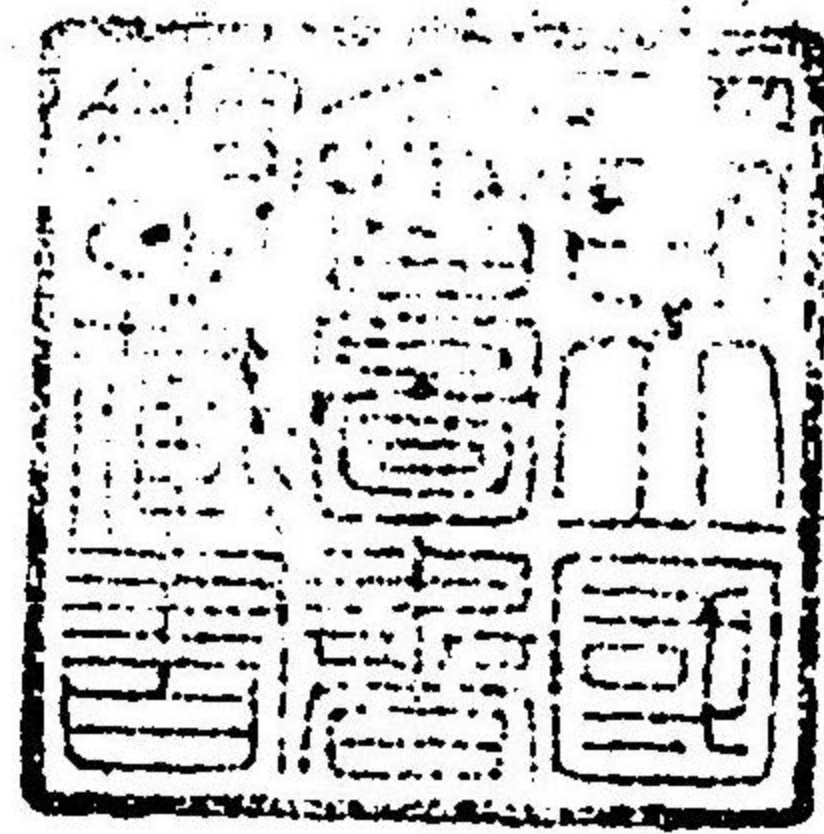
七月

288.41

K0563K2

W





270536

常宮御殿

孝明天皇紀卷六十四

小江文庫

安政三年十一月二十七日丙戌桂殿を桂御所と稱す

是日大將軍德川家定物を奉りて遷幸を賀す

聰長卿記 六月十五日殿下入覽遷幸後迄當役可預

申被命 ○左の文書は
所司代の復書

桂皇居幸殿舎新造且無主之事ニ候得ハ内裏へ

遷幸後御所號被殘置桂御所ト被稱候様被遊度

思召差支無之哉拙者迄御問合被及候様關白殿

被命候旨先達テ被仰聞關東へ相達則達御聽候

處叡慮之通内裏へ遷幸後モ桂御所ト被稱候様

被仰出候此段關白殿へ被達候様御兩卿へ御達

可申旨阿部伊勢守ヨリ申越候事

十一月廿七日參内午前刻桂宮諸大夫尾崎大和守侍

四人等召寄于非藏人口兩人申渡先大和守長門介

召出申渡今日桂家被返下候申刻役人共罷出自附

武家組者可引渡候尤假建并建添物等ハ追テ御沙

汰可有之夫迄手サシ致間敷之旨申渡

去夏以來被用假皇居幸殿舍新造且當時無家主

之間以思食御所號被殘置自今可稱桂御所被仰

出候略下

按桂御所は四親王家の一陽光院贈太上天皇の御子智仁親王以來八條殿と稱し續て京極

殿また桂殿と改め是に至りて御所號を稱せらる

實久卿記十一月廿七日丙戌略上大樹公遷幸恭賀被

申上名代六角侍從廣泰高家龍野侍從安宅朝臣所司代

誘引參内申刻許出御于小御所御對面賜天盃略下

聰長卿記十一月廿七日六角越前守脇坂淡路守同

伴參内鶴間著座兩人出會大樹口上越前守申述御

移徒爲御祝儀御目錄之通御進獻被遊御方々様へ

モ御目錄之通被進之旨也屬議奏言上議奏内

見願候旨議奏へ申合可爲勝手被示候略中未半刻許

出御之旨萬里小路被示先世話番頭等へ申示申次

役送等へ毛出御之旨以非藏人相告兩人向鶴間御
 對面之旨相示誘引露臺北中廊下北寄東南上著座兩
 人入小御所下西方著座奉待出御小遷出御御座定
 而可召哉伺天氣退下直誘引兩武士中廊下東寄上東
南著座兩人候南廂唐戶東同役被目差次藏人藏人
 取太刀目錄渡同役同役參進御前被披露了出南廂
 於御眼路北面一拜了被候于東方西面次予目越前守越
 前守持扇參下段拜天顏退下外機四位撤同役復座
 次頭辨申次越前守取太刀目錄置下段於南廂一拜
 退下次脇坂淡路守同上了申次復座次兩士賜天盃
 陪膳德大寺大納言手長長順役送源常典中略於鶴間

申御禮可誘引于准后之旨申示次以番頭申兩士拜
 天顏賜天盃御禮于議奏於車寄廊下兩人參准后於御所
休息兩士參上之旨取次申來御客間對座上臈大御乳
從出會先有口祝兩士共次越前守進出大樹口上申述
 上臈退入更出御返答追了可被仰出之由申述退入
 兩士退出兩人退出參新待賢門院御移徙爲御祝儀
 目錄之通從大樹被進候旨以家司申入退出目錄等先例
令雜掌廻之御禮明日以家司可被于時酉刻許
申所司代并使旅館之旨示合了
 進獻品御太刀正永御馬代白銀五千兩別目錄三種
 三荷准后白銀百枚敏宮和宮祐宮新待賢門院等
 三拾枚充

廿八日巳刻許出仕特奴女房奉書橋本前大納言被渡
於候所披見加袖書○仰云々のチラシ如例○チラ
文三段返しの散し書を謂ふ

仰 一安政二十
八

將くん家より六角の侍従まいらせられ外て新
造の内裏にせん幸おはしまし外めて度を申さ
せおはしましことに正永の外太刀白かね五千
兩の外さかなたる進上おはしまし外てひろう申
て外へはとりノ、おもしろくおほえさせおは
しまし外よしよくノ、心え外て申せとて外こ
のよし外心え外てつたへられ外へく外かしく

三條大納言とのへ

東坊城前大納言とのへ

十二月二日御移徙武家使追々上京未相揃候得共
去卅日從所司代相達候故先日限取調今日御内儀
御勝手以表使同役被伺定

七日辰刻三家徳川使者同巳刻諸大名使者内見
八日辰刻加賀以下溜間老中大坂城代使者同午
刻諸大名使者

〔土山武宗日記〕十二月七日遷幸被爲濟御祝儀獻上
物三家徳川家田安家等之使者奏者所へ相勤御附
衆被請取非藏人引之傳奏衆御面會有之

八日加賀越前津山溜之間老中大坂城代等之使者
獻上物奏者所へ相勤同役出席傳奏衆加賀以下四
人御面會有之略中昨日今日共三家以下獻上物太刀
馬代金三枚又ハ貳枚或ハ一枚等有之

[按]明年十月遷幸の事を以て物を幕府に賜へ
り今左に併録す

[聰長卿記]安政三年七月三日已刻出仕先參關白殿
遷幸御祝儀關東へ賜物

禁裏ヨリ御太刀一腰御馬代黃金拾兩一匹御絹拾匹
准后ヨリ紗綾五卷大鷹拾帖

右内覽總寬政三年申入且寬政度御製詩從院和歌別段

賜候此度如何哉申入賜物如例可取計御製之事先
日被及言上置候御一定否猶從當役可伺被返命附
加勢左大辨宰相伺置見御製の事他に

十月廿三日辰刻兩人雜掌自賄頭年頭并遷幸御祝
儀被爲進物橋准后年頭等受取之所司代亭へ持參上

段飾付長橋并兩人進已刻過同役同伴狩衣香織淡

路守役宅へ行向於門外下輿町奉行淺野中務少輔
久保大隅守都筑駿河守等淡路守敷臺出迎長上兩

人會釋淡州先誘引間外段兩人著座上段際北同役

被目淡州淡州進來同役被仰云年頭御祝儀御目錄
之通被進准后御同様宜被申入了遷幸御祝儀御目

錄之通被進准后御徙移御祝儀御同様猶早速關東
へ可申上之旨淡州答申了起座略下

十二月二日卯前內大臣源通明我久薨寸廢朝三日

公卿補任前內大臣從一位源通明六七十二月二日
薨

實久卿記十二月三日壬辰入夜久我前內府昨夜薨
去之旨武傳卿言上予奏之依之自今日到五日三个
日廢朝被仰下御不被下武傳卿申示

言成卿記十二月三日傳聞久我前內府公薨去披露
云々門眞實ハ去月二日薨去云々彼公遷幸了猶禁中
遷幸後御祝儀事被爲濟之後可有披露殿下內々令

沙汰給云々

十日己內侍所三箇夜臨時御神樂

實久卿記十二月十日己亥晴自今夜內侍所三个夜
御神樂也酉刻過於朝餉著御御服御予候渡御內侍所
如例臣候定功朝引鈴三个度了入御

十一日庚子晴御神樂中夜也御服了渡御一如昨夜
引鈴了入御

十二日辛丑晴御神樂竟夜中酉刻許御服了渡御一
如昨夜引鈴了入御星歌頃內々出御予子下刻事了

示羊記十二月十二日辛丑天晴今夜御神樂竟夜也
定功申刻參內戌半刻退出出御之程如昨夜云々三

个夜無異被遂行殊天氣穩寒氣亦不猛恐悅無極抑
三个夜御神樂可爲一个夜殿下有内命然而賢所渡
御之時雖御修復三个夜也殊今度非常渡御被減如
何之由兩役武傳遮而申之仍不被減又神樂人多人
數出仕無用之事也軒別出仕可然有内命然而曲所
人綾小頻歎願且無先例仍亦不被減但去年六月於
假皇居假殿三个夜御神樂之時實仲卿足痛實依老
難出仕云々而欲起座之時不得起樂人相扶漸起座頗爲
尾籠進退之由有沙汰仍今度元來於七八人出仕者
御用不闕之間老人幼若之輩并有所勞之人兼日臨
期共不參可然併於出仕者不可早出之旨更被命之

間實仲卿頻歎願三个夜出仕隆純卿今年八旬但壯健如六旬計
歎願中夜一个夜出仕尤自曲所卿歎願云々元來此
事依關東地震雖聊無失脚樣所被勘考全諂諛也然
而武家之輩聞此沙汰不甘心却而爲笑云々莫言莫
言

按後又恆例の臨時御神樂あり左に併録す

實久卿記十二月十七日丙午晴今夜内侍所臨時御
神樂也酉刻於朝餉著御御服予候御前了内侍所渡
御忠受朝臣引鈴了入御一如例

十九日戊申所司代脇坂安宅等に物を賜ひて造營の勞
を賞す

〔非藏人日記〕十二月十九日戊申御造營御出來ニ付

賜賞所司代脇坂淡路守安宅朝臣從車寄參内○車寄の

昇降は流例也著于鶴間兩役衆有出會於小御所有御對面

未半二刻前於鶴杉戸西賜眞御太刀一腰近江大三十六

歌仙一通末廣一箱出向引之終而於麝香間殿下有

御面會於露臺代下傳奏衆有御用談略下

〔脇坂安宅日記〕十二月十九日今日巳刻被爲召候ニ

付辰之半刻供揃置衣冠著用襪用之扣居午之刻過

御附ヨリ案内有之卽刻出宅御唐門ニテ下乘御車

寄ヨリ上リ太刀公用人へ相渡鶴之間ニ著座以非藏人兩卿

へ申込略中小御所出御之後傳奏衆鶴之間へ出席被

告可有御對面之由直誘引露臺廊下西之方ニ著座

夫ヨリ取合廊下北之方ニ著座傳奏衆廂へ被出三

條申次同人會釋ニテ中啓持罷出於廂拜龍顏尤膝

行膝退ニテ取合廊下へ復座夫ヨリ兩卿誘引小御

所通ヒ廊下鶴ノ御杉戸西へ兩卿著座有之自分兩

卿著座ト向ニ少シ下リ著座候ト三條會釋有之自

分進ミ出候ト左之通被申渡

今度御造營諸事丁寧取扱奇麗出來御滿悅思召

候依之拜領物被仰付之

右被申渡候ト御杉戸内ヨリ眞御太刀忠廣六位藏人

持出三條へ相渡三條ヨリ自分へ被相渡候間兩手

ニテ受取御柄頭ヲ上之方へ向ケ直シ刃形ヲ手前
ニイタシ頂戴之持退非藏人へ相渡次ニ三十六歌
仙御手鑑一箱是又六位藏人持出座上ニ置自分進
ミ寄頂戴畢テ復座非藏人引之三條會釋被致候間
自分進ミ出候ト左之通被申渡之

飛香舍同時御造立格別骨折御滿悅被思召候仍
之別段拜領物被仰付之

拜領物御末廣本三一箱六位藏人持出座上ニ置如初

頂戴之非藏人引之自分進ミ出兩卿へ御禮申上之

三條尙又會釋有之伊勢殿伊勢守正弘へ之拜領物

被申渡略中夫ヨリ於麝香之間關白殿謁有之御禮申

上之尤傳奏衆差引被致候右相濟兩卿誘引伺公之
間へ相越例席ニ著座但兩卿ニハ一旦退座
奥向出會有之旨御附申聞無程御差駿河出會口祝
有之左之通被申渡之

此度遷幸被爲濟候ニ付御祝儀トシテ拜領物被
仰付之

夫ヨリ女房拜領物之御品和漢朗詠集二卷一箱御
絹十匹持出之著座之前ニ置自分進ミ寄頂戴之拜
領物中詰役引之略中再傳奏衆出席於同間賜酒饌兩
卿相伴二汁七菜御料理吸物臺肴重肴出ル各盃ニ
テ三獻頂戴取肴兩度御附之者役之給仕中詰役之

但各孟初獻年
始八朔之通

〔阿部伊勢守事蹟〕十二月十九日禁裏御所向御普請
總奉行指揮行屆成功ヲ賞セラレ主上ヨリ眞ノ御
太刀吉忠三十六歌仙手鑑御末廣三本准后ヨリ絹五
匹九十賀記手鑑下賜ノ旨所司代脇坂侯ヨリ申越

〔附錄〕

〔脇坂安宅日記〕安政三年正月二日舊臘廿九日出之
宿次到來左之通申來

禁裏御所方御普請ニ付別紙之面々へ右御用被
仰付候間傳奏衆并淺野中務少輔御附之者へ爲
心得可被達候右御手傳相勤候者禁裏ヨリ拜領

物之儀傳奏衆示談モ有之候ハ、先例取調之上
可申越候尤右面々ヨリ獻上物其外贈物之儀ハ
先例無之候由候間其段モ傳奏衆御附之者へ可
被達候以上

十二月廿九日

年寄衆五人

脇坂淡路守殿

別紙

松平讚岐守

○頼胤讚岐
高松藩主

松平阿波守

○齊裕阿
波藩主

井伊掃部頭

○直弼近江
彦根藩主

松平隱岐守

○勝善伊豫
松山藩主

松平出羽守 松○江藩主 定安出雲

南部遠江守 八○信藩主 順陸奧

中川修理大夫 後○岡藩主 昭豐

京極佐渡守 九○龜藩主 徹體岐

植村出羽守 高○取藩主 保大和

相良元三都 人○吉藩主 為和肥後

岩城鑄三郎 龜○田藩主 隆政出羽

松平遠江守 尼○崎藩主 忠榮攝津

久留島信濃守 後○森藩主 胤豐

小笠原信濃守 安○志藩主 棟幹播磨

右禁裏御所方御普請御用被仰付之

別紙之通大目付へ相達候間爲心得相達候以上

十二月廿九日

年寄衆五人

脇坂淡路守殿

近年異國船渡來ニ付御備向御用途多之砌今般地震ニ付テハ御城内外兩山御宮御靈屋等及大破其上東海道筋關東筋川々御普請御入用等莫大之儀ニ付此度禁裏御所方御普請ニ付テハ天明度先格之通五萬石以上之面々へ御築地方御入用獻納金可被仰付儀ニ候得共於諸家モ近來海岸防禦武備手當等物入多之折柄此度之災震等ニテ猶又入費不少儀ニ付格別之思召ヲ以今度ハ御築地方御入

用獻納ニ不及旨被仰出候間其段五萬石以上之面
面へ可被達候

〔聰長卿記〕安政四年四月八日御造營御用相勤候松
平讚岐守松平阿波守井伊掃部頭松平隱岐守松平
出羽守石〇拾萬三拾六歌仙御手鑑一箱宛今朝於月
番里亭召家老被渡之雜掌兩人共爲立合行向

十日御造營御用相勤候南部遠江守中川修理大夫
京極佐渡守植村出羽守相良元三郎岩城鑄三郎松
平遠江守久留島信濃守小笠原信濃守以上九人拾〇
萬石十體和歌卷物一箱宛兩家雜掌宛一人於勘使請
取之所司代公用人へ相渡御時節柄小祿家老召寄

候儀以御憐愍如右一定了

〔按〕先朝紀略稿に聞集録を引て安政二年十一
月皇宮成略中諸侯各遣使獻太刀黃金賀徙新宮
造宮工費五十萬金前田齊泰獻十五萬金幕府
辨十萬五千兩以其餘課阿波彦根松江松山高
松等十四藩償之とあり又安宅日記に造宮費
獻納の諭達あり其金額は詳ならされとも左
に附して時事の參照とす

〔脇坂安宅日記〕安政元年閏七月十七日從町奉行兩
人左之通申聞書付貳通差出之

御内慮伺書

町奉行 兩名

此度被仰渡候御用途差加金申諭方之儀御書附
之御趣意ヲ以別紙之通り私共立會月番御役所
へ身元宜町人共呼出差加獻金之儀申諭納方之
儀ハ今明兩年ニ相納候様可申付ト奉存候
身元宜町人共ニ不限町々へ申諭候様可仕哉左
候得ハ人數多之儀ニ付組町町役人計呼出シ申
諭候様可仕候哉
京都町人共計之積リ東西本願寺寺内町人共へ
モ申諭候積リニ御座候
右之通差向候廉御内慮奉伺候依之申諭書案壹
通入御披見此段申上候以上

閏七月

淺野中務少輔

岡部備後守

申諭書案

西丸御普請引續海防御備向等不時御入用多之
御時節禁裏御所御所炎上實ニ恐懼不少候處速
ニ御造營被仰出都テ御粗略無之速成御趣意ニ
有之御所表ニ於テハ關東御用多之御時節ニ付
御好向等被差留候段被仰出公武之御禮讓至レ
リ共盡セリ共可奉申上感戴之外無他候隨テ其
方共モ昇平之御恩澤ヲ辨へ右御造營御用途差
加相願候ハ、自他之無斟酌金高可申出候

右之通内慮伺出候ニ付尙篤ト勘辨之上左之通口
上ニテ申聞之尤書取中務少輔へ相渡之

初个條并三个條目書面之通ニテ存寄無之納方
之儀ハ兩三年之内ニテ宜敷候

貳个條目町役人不殘呼出候テハ一統へ御用金
被仰付候様心得違間敷ニモ無之併呼出候者計
之事ト心得遠慮致シ不申出者有之候テハ不本
意ニ候間可然斟酌可被致候都テ御用途銅鐵木
材土砂石或ハ人夫等勝手次第爲相願正金ニ不
限方存込宜代金積リ都合致シ員數ノボリ可申
哉内々被申聞候見込之邊ニテハ宜敷出來トハ

難申乍去強タル取計ニテ人氣背ケ候ヨリハ不
足之方勝リ可申歟兎角實意貫通第一ト存候事

二年四月十六日

○次條の文書は阿部
伊勢守への通牒なり

御造營御用途差加金願之儀素々當地ハ是迄御
用金等被仰付候儀無之ヲ眉目之様心得違候土
風故人氣ヲ傷ヤスク御體裁如何哉トノ懸念ニ
テ町奉行兩人最初ヨリ殊之外心配數度會合工
夫ヲ盡シ組之者ヲモ撰立懸リ申付入念探索致
シ置手始致シ氣請不惡ニ乘シ十分ニ踏込申諭
今一段裾通之者差加候ハ、少々ツ、ニテモ家
數多ク金高進可申由ニ候得共手始之事故人氣

無覺束相聞候間早夕手ヲ引候方ニ治定致シ總
員數ハ十分ニ無之候得共懸リ之者ハ拔群ニ骨
折人氣モ穩ニ相聞候事

二十一日庚戌上野國赤城二宮神社に正一位を授く

〔神階抄〕赤城二宮神社神階

吉田家執奏
夏長作

赤城二宮神社

右可正一位

中務威靈赫赫德輝明明万邦被澤千歲傳名宜授極
位式表尊榮可依前件主者施行

安政二年十二月廿一日

〔按〕吉田家日記十二月廿一日の條に當社社司

の錄上せし由來書あり左の如し

上野國勢多郡赤城二宮神社者允恭天皇御
宇御鎮座東西兩赤城神社同格之社而崇敬
異于他候所祭日本武尊國常立尊大己貴命
相殿弟橘媛大山祇命御座候

二十四日癸丑御有卦明の儀あり

〔中將内侍房子記〕十二月廿四日今日酉うけあき酉
祝にてあらせられ外小座敷にてうけ神匂酒
つりあらせられ少くか風せぬゆへ表にて酒
宴もあらせられ寸公家しゆくし風小座敷にて
出御の中ていはかりにて略くし下さる、中夕か

たはかり床のなまゝにて酒宴にてこなたの
盃臺はしめに出るなつもりに關白より上ら
れ外盃臺出る略下

〔實久卿記〕十二月廿四日癸丑午初刻參内今日御有
卦明御祝儀也少シ御風氣之間不召御前於御小座
敷賜御鬮於候所候所賜御祝酒被召人々關白殿座
主宮花山院前内大臣徳大寺前内大臣兩役近臣人
人同宿老人々但殿下
宮不參戊初刻事了

〔按〕御有卦入は嘉永二年八月廿日に見ゆ

二十七日丙辰節分別殿出御なし

〔中將内侍房子記〕十二月廿七日今日節分にてなと

し越のめて度さな賑くの事夕かた内侍所へな
參り少くなむさゝゆへな參り出御あらせられ
寸長はしな代拜也准后ぬも少くなむさゝゆ
へな參りあらせられ寸中略なとし越の一こん盃
まいるなむさゝゆへな常のなまゝにてなかり
床のなまゝにてあらせられ外な常のなまゝにて
なまめはやしあるはされ外劍璽な間常な所上段
な清間長はしなまめはやし致さるゝ別殿若宮な
殿上段參内殿上段な湯殿上段な三間上段少將内
侍なまめはやし致さるゝな引つゝきに別殿な
盃三こん參なむさゝゆへな床のなまゝにて一

こんに重ねられ出御はあらせられす枕はかり
にて口祝參准后々々こん若宮内殿へいつる大
寸け履はしめ々々をり戴巾なり男かためし申さ
す内ちて鳥うたはる、内するノと濟せられ外
廿八日今日内かり床はらはる、

孝明天皇紀卷六十五

安政三年丙辰正月一日紀四方拜御座を設く出御なし
節會を行ふ臨期出御なし

〔公卿補任〕四方拜設御座無出御奉行藏人頭左中辨光愛朝

臣元日節會奉行光愛朝臣

〔非藏人日記〕正月一日己未晴四方拜臨期不被爲在

出御中略節會陣被始戌刻許直宴會臨期不被爲在出

御之旨議奏卿被申渡宴終子半刻

〔實久卿記〕正月一日己未子下刻參内四方拜具之由

奉行光愛朝臣言上無出御仍直退出于時丑下刻也酉刻許

亦參内今夜節會也小時陣始内辨右大臣不出御予

亥刻許退出

〔按〕今年聖算二十六御徳日は子午なり

七日丑乙白馬節會例の如し是日旨を所司代に諭して京師の衛兵を減せしむ

〔非藏人日記〕正月七日乙丑晴節會陣被始午一出御刻過

直節會入御申半一白馬御覽出御酉一入御宴終刻過

〔中將内侍房子記〕正月七日白馬節會内表くし内ち

こにて言上有常内所にて長はし辰山しな辰へ内
ふくわたさるゝ出御のせつこくけん出る劔様中

將内侍璽様少將内侍后供行能登后いか辰なりめ
し中將内侍也國栖の奏終て入御成七ツ半頃也馬

内覽あらせられ南殿へ内ふくかつ被きにて〇御被
房體に撰ふし内内く出御もあらせられ節會内する
給ふを謂ふし内内く出御もあらせられ節會内する
すると六ツまへ濟せられ内

〔言成卿記〕正月七日今日白馬節會予御服奉仕中略出

御朝餉外任奏奏聞云々被返下直御服人被召予先

參進御前卿〇御前卿は池續而被參御服奉仕如例

退候長橋直出御諸臣平伏劍扶持實麗朝臣等予隨

役人衆到于北廂主上著御御糩物所藏人頭撤御草

鞋奉著御靴于時予參進刷御袖了先右膝退平伏便

所出御母屋次將稱警云々議奏以下候御後予加入

總詰之中六位藏人來日國栖奏了入御云々内侍臨

東檻內辨府內著兀子一揖了練始良久練步堂上云々
 物召如常外辨公卿參列上卿右大將豐基練步著標云
 云公卿次第徐步參上著標內辨仰敷尹公卿二拜云
 云造酒正捧空盞右大將取盃諸卿再拜云々了次第
 參上中納言著左右大將下殿覽白馬奏日野中納言
與座云々白馬奏之間御後諸臣出北廂奏了亦候
之間父子禮先下殿立隱白馬奏之間御後諸臣出北廂奏了亦候
 母屋了內辨輔照仰右大辨宰相撤版標令渡白馬右大
 辨宰相資宗下殿仰官人撤版標仰外記令渡白馬了右
 廻昇殿云々白馬渡了次供晴御飯供了聞ヲシノ聲
云職事供了之由告內辨內辨仰右大辨宰相令催粉
 熟大辨下殿催之御飯未供之間內豎不得昇內豎居

粉熟右大辨宰相申箸八座鈔文大辨在座雖不召未
必最末參議役之云々今日最末參議不役內辨起座
大辨雜事序申箸如何當時兩說歟可尋內辨起座
 警折申御箸云々于時內辨誤不參大臣兀子掛裾顛
倒一上兀庇迄蹴出遂兀子顛倒云々內辨歸著兀子
 箸懸了仰右大辨宰相顛倒兀子以內豎令立直云々
 言傳右大辨宰相下殿召內豎兀子立直之事仰之了
 昇殿內豎昇殿立直云々選返事云々此間供御飯云
 云職事告內辨內辨仰右大辨宰相乍座飯汁云々右
 大丞召內豎於座下仰之內豎豫候篋子內豎先飯汁居內辨
 前于時內辨仰曰人無處毛飯計云々內豎承之一上
 以下居飯右大將役了早出各飯汁居了右大丞相公

申箸内辨起座參進申御箸復座御箸鳴以御櫓扇令

々内辨以下箸下次供一獻云々供之節御酒不賜臣鳴馬頭盤給

下云々供了旨職事申内辨云々内辨臣下一獻催之

仰右大丞相公右大丞相公乍座仰内豎内豎進一獻

云々了内辨下殿催國栖左衛門督父子國栖奏歌笛

了内辨昇殿復座左金吾主上入御先是入御被役人

衆以下出北廂了職事開中戸宸儀離帳給予時左大

將稱蹕庭上應須臾著御御糴物所藏人頭撤御靴奉

御草鞋了予參進奉刷御袖了膝退平伏便所了入御

奉隨長橋平伏了略中其後於清涼殿白馬御覽云々

按以上は節會の事以下は衛兵の事に係る

〔聰長卿記〕安政二年十二月十九日夷船近海渡來ニ

付京都御警衛御手厚被成進御安心之御事ニ候近

來先穩ニモ候歟近海へ渡來之聞モ無之候右御警

衛遷幸モ被爲濟候事故被止候様關東へ被仰進候

ハ、如何可有之哉淡州へ可示談兼テ殿下被命候

令談候處從關東ハ御厚ガ上厚可成進筈候追々南

北近海砲臺モ可被築旨則見分モ有之候程之事ニ

候故唯今被謝候テハ如何哉遷幸モ被爲濟候事故

御警衛向御手輕ニモ可被成進哉御會釋被仰進候

儀ハ不差支哉之旨淡州申之

三年正月七日今日以印封自申送所司代許兼日關

安政三年正月 卷六十五 四

白殿依有命也如左

八日承
知書來

異船渡來ニ付當地御警衛向御手厚被成進御安心之御事候然處遷幸被遂無異且近海先靜謐ニモ候上ハ關東御時宜次第之儀ニモ候哉其許迄無急度御内談可申關白殿被命候事

〔異船一件〕

○五月廿九日所司代上申書

當地御警衛向之儀嚴重被仰出候處追々世上靜謐ニモ相成且ハ遷幸モ被爲濟御安心被遊候ニ付諸家疲弊ヲモ被爲厭御緩メ方之儀私迄無急度御内談之儀關白殿被命候段先達テ被仰聞則關東へ相

達候處當表御守衛向之儀ハ假皇居ニ付被仰付候儀ニ無之遷幸被爲濟候迎御緩メ方之儀從關東可被仰出筋ニハ無之候得共世上追々靜謐ニモ相成禁中ニ於テモ御安慮被爲在諸家疲弊ヲ被爲厭候付御警衛之面々在所程遠之場所ニモ無之候間井伊掃部頭出京人數之内一番手計差出置其餘之人數ハ在所表へ爲引揚非常之節ハ直ニ出張致候手筈ニ可心掛置旨相達酒井修理大夫松平時之助モ出京人數之内差略有之候テモ可然哉御兩卿へモ及御示談候様年寄共ヨリ申越候右之通被仰出候テモ御所向御差支之儀無之候哉及御相談候事

○六月二日傳奏復書

當地御警衛向之儀

○中略其
文同上

老中方ヨリ被申越候

右之通被仰出候テモ御所向御差支之儀無之候哉
被及御示談候由被示聞之趣令承知則關白殿へ申
入内々被及言上候處并伊掃部頭其外人數差略等
之儀御示談之通被仰出御所向御差支之儀無之候
宜申入旨關白殿被命候仍及御答候事

○七月四日所司代上申書

當地御警衛向御綏メ方之儀ニ付先達テ及御示談
候處關白殿へ被仰入内々被及言上候處并伊掃部
頭其外人數差略等之儀被仰出候テモ御所向御差

支之儀無之旨被仰聞則關東へ相達候處別紙之通
被仰出候段關東ニ於テ并伊掃部頭酒井修理大夫
松平時之助へ相達候間得其意諸事可申談候右之
趣御兩卿へ御達可申旨年寄共ヨリ申越候依之別
紙書付壹通差進候事

○別紙

并伊掃部頭

京都御守護筋之儀ニ付テハ去々寅年追々相達候
趣モ有之兼テ京地へ差出置候人數ヲモ被相増候
處世上穩ニモ相成禁裏ニモ御安慮被遊候由被聞
召候依テハ其方儀ハ在所程近之儀ニモ候得ハ出

張人數之内壹番手計是迄之通差出置其餘之人數
ハ在所表へ引揚非常之節ハ速ニ出張致シ候手筈
ニ厚可心掛置旨被仰出候人數引揚方等之儀所司
代申談可被取計候尤酒井修理大夫松平時之助モ
出京人數之内差略可致旨相達候間可被得其意候

酒井修理大夫

京都御警衛向之儀ニ付テハ去々寅年相達候趣モ
有之候處世上穩ニモ相成禁裏ニモ御安慮被遊候
由被聞召候依テハ其方儀松平時之助ト相手代ニ
テ當番非番年之差別モ有之候得共在所程近之儀
ニモ候得ハ平常ハ出京人數之内差略候テモ不苦

旨被仰出候人數減方等之儀所司代承合不都合無
之様被取計非常之節ハ速ニ出張致シ候手筈ニ厚
ク可被心掛置候尤時之助へモ相達候間可被申合
候井伊掃部頭出張人數之内壹番手計是迄之通差
出置其餘之人數ハ在所表へ引揚候様相達候間可
被得其意候

松平時之助

京都御警衛向

○下略其文同上但松平時之助を酒井修理大夫に作る

〔按〕京師衛兵の起りは安政元年二月十三日同
年十一月廿六日の兩條に見ゆ

十六日 甲戌踏歌節會

〔非藏人日記〕正月十六日甲戌踏歌節會奉行葉室權
辨長順内辨以下參役刻限參侍酉二刻半過陣被始
直節會酉半刻出御亥一刻過入御子半一刻過宴終
〔中將内侍房子記〕正月十六日六ツ頃節會くし内表
より内ちこにて言上有常内所にて長はし内ふ
く山しな内へわたさるゝこくけんいつる朝かれ
るにて内ふく男かた出御内すろ大寸け内劔中將
内侍璽少將内侍内供行能登内いか内なり二こん
にて入御成四ツ過頃也内ふくかつきにて内内く
出御もあらせられ内略下

〔言成卿記〕正月十六日晴踏歌節會中略内辨内府輔德

大寺大納言純公陣後早出云々四辻中納言公續堀川幸
相親等云々略下

二十日寅戊先是入道濟範親王勸修寺罪あり親王の宣旨
位記を禡て東寺に幽寸數年の後夜間其大師堂に詣
するを釋し是に至りて晝間其伽藍等に微行するを
許寸

〔聰長卿記〕正月十五日同役へ取扱頼遣如左

○所司代復書

濟範法師神妙謹慎日々勤行無怠依之去ル子年入
夜大師影前伽藍等へ參詣之儀被宥免爾後猶又嚴
重勤行且年齢已及初老前非後悔之趣專相見候趣

佛土院慈尊院兩僧正言上候然上ハ今一段被宥免
東寺内限白晝閑靜之時ニ大師影前伽藍等へ參詣
被差免差支之儀無之哉私迄御内談可被仰聞旨關
白殿被命候由先達テ被仰聞則關東へ相達候處右
之趣於關東御差支無之候間其段及御挨拶候様年
寄共ヨリ申越候事

正月

右殿下被入覽之處令抑留給候由

十九日濟範法師白晝大師影前伽藍等へ參詣被免
候一件今日被及言上候從議奏申渡有之候ハ、可
申渡殿下被命

廿日濟範法師白晝東寺拜禮之事今日可申渡之旨
當番へ申告申刻佛土院僧正來同役可立合之處
臨期依歡樂不參
著座床間向坤方招僧正申渡

濟範法師云々如御内慮
書仍略之被宥免之旨被仰出候事
右演說了書取授之深畏入猶本人へ可申聞之旨申
之尤關東へ打合之上
御沙汰之旨申聞起座之上次間私會釋此序兩
院請書可被差出申示了

附錄

俊明卿記嘉永元年正月廿二日丁酉濟範法師一件

二付勸門室院家佛土院權僧正淨土院權僧正等招

里亭面會申渡

但佛土院臨期依差
支淨土院一人入來

濟範

右去天保十三年七月於東寺寺中嚴重籠居被仰
付候以來戒師慈尊院僧正海寶生涯之間被預候
處海寶儀去十一月十二日遷化候依之濟範事向
後海寶門弟佛土院權僧正舜寶淨土院權僧正宏
寶右兩院へ被預之候旨關白殿被命候事

右之御趣意通ヲ以演說申渡内々所望ニ付候處畏

御請猶佛土院へモ可被申傳示聞承知請書可被差

出申含候猶自後可差出被答且濟範儀籠居之中師

範僧正海寶被申聞候儀被及違背候事モ有之哉ニ相

聞候爾來之處兩僧正被申聞候儀若被及違背候ハ

ハ當役へ可有注進申聞置候様關白殿内命候間可
被得其意申含候處委細承知之旨也略下

〔按〕濟範法師は邦家親王見伏男文化十三年誕生

翌年勸修寺相續文政元年光格天皇の御養子

と爲り六年十月親王宣下七年五月得度天保

八年十一月二品に叙す十三年七月不行狀を

以て御養子等を止め東寺に幽す執次詰る其

御沙汰書左の如し外様言渡天保十三年七月廿二日の條所載

勸修寺宮昨年十月他國へ密行殊實妹幾佐

宮同伴無頼之所業候其上諒闇中實父重服

中重々不慎不行狀候間雖可被處嚴科以格

別御憐愍被止親王宣旨二品位記等自今戒
師海寶僧正生涯之間被預之於東寺寺中嚴
重籠居被仰付候事

安政五年五月廿二日に至りて勸修寺室外に
歸住を許寸其條參看寸へし

二十四日壬午和歌御會始

〔忠熙公記〕正月廿四日壬午雪散餘寒甚午刻著直衣
冠薄色衣裏白紅單差貫下帖紙、檜扇參內中略左衛門督被
出御製御寫拜見之旨被示於御拜道廊下拜見此序
今日御懷紙讀師へ賜候旨内々被示中略未半頃出御
之旨奉行被示且御簾之儀被仰下御請申上參小御

所經南簀子東廂入妻戸候御簾下無程出御捲御簾
了著座座端奉行伺天氣著座人々召之帥宮權大納言
鷲尾前大納言日野中納言按察前中納言源宰相中
將源三位新侍從三位左衛門督等奧端分著光愛朝
臣著簀子圓座各著畢權大納言臣下起座著圓座講
師ヲ召光愛朝臣著圓座發聲按察使起座講頌源宰
相中將以下各起座講師ノ兩方ニ座ス披講如例臣
下懷紙各了權大納言起座復座先之光愛朝臣復座發聲留候予下
座伺天氣直ニ端之方へ渡リ御眼路□□圓座之邊
ヨリ膝行御懷紙ヲ賜テ膝退起廻テ著圓座安座檜
扇ヲ取出シテ置前御懷紙ハ持ナカラナリ召講師

計目講師日野中納言圓座ヲ左へ取ノケ著座予御懷
紙ヲ披ノヘテ文臺上ニ置之講師之方へ置之足ヲヌキ
拜見講師同斷拜見了安座講師讀上了復座次ニ發
聲講頌七反了發聲以下復座予御懷紙ヲ卷整テ懷
中シ檜扇ヲ懷中起座復座ス各從下臈起座予直ニ
候御簾入御予退於休息所中御製左之通
ゆさ庇日影うらゝに空とれはさも嬉しけにた
つ鳴わたる

〔非藏人日記〕正月廿四日壬午和歌御會始也奉行冷
泉左衛門督爲理卿御製讀師右大臣忠熙公御製講
師日野中納言光政卿讀師三條大納言實萬卿講師

柳原頭辨光愛朝臣御人數公卿雲客參侍未半二刻
過出御于小御所申半一刻過入御略下

〔聰長卿記〕正月二十四日未半刻許出御于小御所東庇

南面著御有披講中略入御申半刻許總寬政題天晴有鶴聲

○題者飛鳥井
前大納言雅久

〔言成卿記〕正月廿四日今日公宴御會始也中略前番當

番總詰各奴袴也主上御襟被爲在故也今日議奏以
下著直衣人ハ多分著直衣中略未刻過出御小御所東
庇御座云々議奏以下詰候下段母屋簾中著座大臣
右大臣云々出御之後讀師以下參進依遷幸後御會
始御製讀師右府公講師日野中納言中略講唱之人起

座參于御前發聲按察卿云々彼卿和歌ハ鷲尾前亞
相發聲云々御製七遍王公三遍灌頂人二遍諸臣一
遍云々事了從下臈起座中略申半刻頃諸大夫間獻始
云々奉行讀師新加之人德大寺少將三條侍從飛鳥井大夫各著獻云
云一獻巡流二獻小掛三獻大掛云々酒前賜至于
殿上人六位持來盃云々肴下臈公卿挾云々其人飲
酒之時ハ上首公卿挾之上臈公卿無之ハ座次殿上
人挾之云々

〔按〕久我從一位建通曰是時塞眉ソノヒと謂ふ大土器に

て一獻あり云々又小掛コカ大掛オホカの事は年中御祝

御盃次第久我家本嘉祥及御目出度事の條に附註

あり抄して考に備ふ

小カ、リ先第二公卿飲酒次ニ第一飲之次

ニ又如此公卿小カ、リ終テ更ニ殿上人加

之如公卿但藏人頭公卿人數不足之時公卿

之小カ、リニカ、ル也又六位藏人ハ別始

之四位五位殿上人ヘハカ、ラサル也以上六

月嘉祥の條大力、リハ隔人テ下臈ヨリ飲之次

上臈飲之假令ハ第三之人飲之次ニ第一之

人飲次ニ第四之人次ニ第二之人如此至末

座也公卿ハ殿上人ヨリハカ、ラス但藏人

頭ハカ、ル也六位ハ四位五位ヘカ、ラス

二十九日丁亥和歌當座御會

〔公宴御會寫〕

正月廿九日當座御會早春山

足檜木のやまのしら雪しらぬまにはるの氣色と
早成にけり

講師爲兄朝臣 題者飛鳥井前大納言

奉行新侍從三位

〔實久卿記〕正月二十九日丁亥和歌當座御會也申沙

汰雜事午刻出御于小御所有其儀關白以下歌人出
座五十首飛鳥井前大納言撰進之予出座御題以下正親町中納

言供進之御人數四十九人其中將參仕座不候一如例

了入御戌初刻出御于同御所和歌被讀上講師爲兄
朝臣奉行新侍從三位了入御

〔按〕後亦數次御會あり左に御製を謹抄す

〔公宴御會寫〕

二月十五日御當座

春居所

我やとの北なる殿のいとさくらころのきのふや
たもひ出つゝ、

雜植物

松竹は千年の物よしかはあれとふゆ木せぬ木の

陰もあかれず

三月八日御當座

幸逢太平代

おさめてし其御代よりの恵うけてわれも樂しき
時にあふかな

同月十八日御當座

浦卯花

あひきする浦のどまやの卯の花は浪のぬれ衣干
かともみゆ

虫吟露

秋も今露深草になくむしは聲おのつからうるほ

ひにけり

五月十日御當座

渡時雨

舟人のどま引おほふ隙もあらす時雨ろわたる淀
のかはつら

述懐

たろかなるわか身も共に人並にましるはつかし
敷島のみち

寄世祝

天地の神のめくみにまかせつゝ猶やすき世にあ
ふかたのしさ

二月一日丑己内廷の諸費を節減す

〔聰長卿記〕正月廿八日准后從來月一日御儉約門院

賢門新待從今月等之旨御世話廣橋爲心得被示但武

家へ御仕向筋ハ被爲替之事無之旨同被示

〔按〕諸臣儉約の令は安政元年閏七月十八日宮

中節儉の内旨は安政五年五月十日に見ゆ參

照すへし

十一日亥己和歌御内會御遊あり

〔忠熙公記〕二月十一日己亥午後著衣冠參内中書王

○中務卿職仁親座主宮○青蓮院内府等被參御小

座敷へ被召御當座不去座三十首也御人數左之通

忠熙中務卿宮座主宮内府源大納言正親町中納

言按察使左衛門督右大辨宰相新宰相侍從三位

三室戸新三位爲兄朝臣實則朝臣夏長朝臣博房

敬直忠熙中書王内府

女房へモ御題ヲ賜

准后按察使典侍宰相典侍中將内侍少將内侍女

藏人豊後女藏人因幡

各詠出相濟御樂アリ左之通

平調 音取

萬歲樂笙御所作正親町中納言 笛座主宮内府

皇慶急笙正親町中納言 笛座主宮内府

合歡宴 箏 御所作 正親町中納言 笛座主宮

輪鼓禪脫 琵琶 正親町中納言 箏 御所作

太鼓 內府

越天樂 琵琶 御所作 正親町中納言 箏 正親町中納言

郢曲 嘉辰 御所作 正親町中納言 箏 忠熙

拔頭 箏 御所作 忠熙 太鼓 正親町中納言

長慶子 箏 御所作 正親町中納言 太鼓 內府

右被爲濟賜茶菓正親町按察卿被退

女房御陪膳御前ニテ予中書王座主宮內府等賜酒

饌御賑々敷御事也亥刻過退 略下

按翌月亦御遊あり左に併録寸

忠熙公記三月十五日壬申未刻參內 略中御小座敷へ

被召座主宮被候御當座有之予座主宮三條大納言

萬里小路中納言敬直等也各二首ツ、賜之二十首

御組題也各詠出相濟頃長吏宮 ○聖護院 雄仁親王被參同被

召御樂有之

平調 調子

萬歲樂皇摩急春楊柳越天樂 殘樂 三反催馬樂 衣か王

昭君輪鼓禪脫郢曲 新長慶子

御樂御人數

御所作 箏 忠熙 箏 長吏宮 箏 座主宮 箏 權大納言

箏萬里小路中納言 笛四辻中納言 箏正親町中納言

言筆按察使策實美朝臣策

御樂相濟各退之上予長吏座主兩宮御相伴賜酒饌
御陪膳女房也子半刻許退出

十五日卯新内裏の例に依て涅槃會を停む

〔聰長卿記〕正月廿四日涅槃會依新殿今年不被爲

在御世話之分可申達橋本被示寛延寛政之例云々

〔言成卿記〕正月廿四日言渡有之議奏當番橋本前大

納言近習番頭徳大寺大納言ヨリ被示

二月十五日涅槃會依遷幸後當年來年不被爲在

旨爲心得被示云々

兩番所可申傳云々被申傳

二十九日巳丁下馬札を東西の本願寺に賜ふ

〔顯彰朝臣記〕二月廿九日夕刻武傳三條ヨリ達之儀

ニ付雜掌一人可差出被示越則徳出頭之處以一紙

書取被達如左

桂皇居中今出川通東西ニ被建候下馬札御不用

相成候處兩本願寺共御尊牌安置有之且又先々

御寄附物等毎々有之事ニ付右下馬札今度可有

御寄附被仰出候事

但取建之儀ハ武邊之都合ニ可被任之事

安政三辰年二月廿九日

右下達之日限來月二日四日之内寺門差支無之日

取調可返答之旨也

三月四日今日東本門へ御寄附之下馬札修理職持

参ニ付爲取持武傳雜掌當家雜掌宗参向候事

十七日東門主御寄附物御禮参内也今日ハ陽明家

待合無之直ニ参内出門爲知來經理直ニ参内誘引

等宮中之儀一如例御禮申置直ニ退出之事同上御

禮獻物今日令獻當家添使如例

禁中御太刀一腰猩々緋一箱御馬代黄金一枚自餘

御所方等献上無之長橋局以下進入物有之

按西本願寺の獻物は其寺記に三月十日奏者

所へ以坊官使御禮進獻御太刀一腰御馬一匹

代黄金 別段御書籍料金壹百兩とあり

聰長卿記安政四年五月七日昨年二月中御寄附下

馬札今度武邊届濟ニテ烏丸通本堂前南柵門外へ

取建候旨東本願寺届書兩公申入議奏心得申入

後五月十一日西本願寺下馬札大谷へ取建武邊相

濟候旨届書兩公申入爲心得附議奏

三月十一日辰御有卦入内宴舞樂を御學問所の東庭
に觀給ふ

中將内侍房子記三月十一日今日ウケ入に付ウ

賑々の事ウ小座敷にてウケ神ウウまつりあら

せられウウ短ウ菓子上る砂たち○舞臺を設け

な場とて舞樂あらせられし學問所の庭にてひる
半過頃^ははしまりにて三つかひ也八ツ半頃^は寸
るノと濟せられし入御成
の表の酒宴に出御成^は寸いゑ^ははかまなりさい
は^{周樂}らゑい曲あらせられし謠もあらせられし賑
賑にて^賑くし下されし也四ツ半過^は寸るノと
濟せられ入御成

〔非藏人日記〕三月十一日戊辰晴主上御有卦入御祝
儀也依召座主宮花山院前内大臣殿徳大寺前内大
臣殿御參此日於御學問所前庭舞樂御覽也午半一
刻過被始申一刻前相濟先是御殿御構小御所奉行

御學問所奉行衆之沙汰也圓座敷設小御所北簀子
唐戸東ヨリ南方へ五拾枚計出之近習雲客等之座
同座端ヨリ設之

〔實久卿記〕三月十一日戊辰晴今日御有氣入御祝儀
也召人々參集未初刻出御于御學問所於東庭有舞

樂御覽伶人發音聲慶雲 參 御池橋二 渡之 著座

左 賀殿 桃李花 陵王

右 長保樂 胡德樂 納曾利

舞了發音聲退出子長慶入御申下刻亦出御于同御所

先是兩役近臣等各伺候次座主宮花山院前内大臣徳大寺前内

大臣等參上次近臣宿老人々參上賜宴先供御膳次

賜臣下盃杓數巡亦催馬樂伊勢海郢曲東岸西有興

中將候所作其後有謠曲數曲亥刻許宴了略下

〔久我家記〕三月十一日於御學問所前庭舞樂御覽申刻

過相御酒宴二付御學問所へ出御如例御通御鬮等

如例近習不參之輩賜鬮但小番御免之輩ハ子刻前

相濟略中御料理賜之非藏人へ御祝儀金六千匹賜渡

奉行有卦入輩賜御祝儀如例

十六日酉癸月食

〔非藏人日記〕三月十六日癸酉晴月蝕也御殿覆侍中

大江俊昌奉仕

〔安政三年曆〕三月十六日月帶そく夕七時八分六分餘夕七時八分六分出

暮六時三分上の左にれはる東國にては深く西國にては淺かるへし

四月三日丑己信濃國諏方大明神に正一位を授く

〔吉田家日記〕四月三日己丑山口少内記邦昌著東召

使青木佐渡介宗岡行恭著狩兩人信濃國水内郡鬼

無里村正一位諏方大明神神位記持參

諏方大明神

右可正一位

中務禮祝惟古茂樹愈榮德被其國澤潤其氓宜授
崇位式旌神明可依前件主者施行

安政三年四月一日〇署名略

〔按〕吉田家日記三月廿九日の條に當社神主の

録上せし由來書あり左の如し

信濃國水内郡諏方大明神者往古勸請社壇

平地御鎮座社邊古杉生茂尤毎度靈驗有之

神徳廣大成故産子并遠近之輩迄崇敬之社

御座候所祭建御名方命事代主命御座候

四日庚寅常御殿前庭の牡丹花開く宮公卿等を召て宴

を賜ふ

〔公宴御會寫〕四月四日御當座

う 牡丹

移し植しことしをはしめ深見草さきろへ花の色
もかはらす

よ 牡丹

夜をかけてめくる盃とりノノに人のめつてふ名
取草かも

〔按〕題者は飛鳥井雅典なり牡丹五十首にして
初句の頭に「うつきはしめのよつかこゝのへ
のふかみくさえもいひしらぬさかりをみて
ひとひとつとひてよむやまどことのは」の字
を分ち用ふ是日准后も御詠進あり其御歌

さきろひて色も一しほ深見草勻ひも満る

九重の庭 以上公宴御會寫に據る

〔中將内侍房子記〕四月四日今日庭牡丹の花

覽に付右府々座主宮々内府々々参り略中當座あ
らせられ小公家しゆめしゆ一こん男かたにて出
るゆ賑しく女房へも當座ゆ題戴小なり

〔實麗卿記〕四月四日庚寅今日午刻有御用召昨日未

斜召御前御座小右大臣座主宮内大臣右大將當議奏源

大納言徳大寺大納言中山大納言萬里小路中納言

正親町中納言左衛門督新宰相源三位當大貳三位

勘解由小路三位當侍從三位三室戸新三位胤保朝

臣當予通善通久當實美當等朝臣長順經之博房勝

長當敬直等參上今度被爲栽牡丹花常御殿東庭則

拜見依之有御當座御題牡丹予御題登文字頭字則

詠出其儘奏進略中有御酒宴追而被召人々前菅大納
言難波中納言當基安言繩當等朝臣有謠曲并種々
興竭醉爲歡丑刻許各退下

〔聰長卿記〕四月四日申半刻更參内祐宮御逗留二候
哉御容子伺候旨以表使申入直召御前牡丹御花御
覽也右大臣座主宮内大臣被召御前其外議奏少々
近習衆等濟々參入御酒宴也丑刻許事了略中祐宮今
晚御逗留之旨大御乳人被示

二十八日寅甲能御覽

〔非藏人日記〕四月廿八日甲寅晴於内々方能御覽卯
二刻過出御直被始翌卯刻訖關白殿左大臣殿右大

臣殿兵部卿宮太宰帥宮長吏宮座主宮内大臣殿前
内大臣殿花山院前内大臣殿德大寺前内大臣殿左
大將殿二條大納言殿九條大納言殿近衛大納言殿
中納言中將殿九條三位中將殿等御參

〔聽長卿記〕四月廿六日來廿八日御有卦入能御覽當
節御入用多御事ニ候間如去嘉永二年度御膳以下
御祝等モ被減候故於口向モ精々手輕ニ仕候於表
モ勘辨有之度賄頭今朝於學院申出月番へ申達殿
下へ被申入宜取計被命議奏へ示談嘉永二年之通
可被取計獻奉行へ議奏ヨリ被申渡

廿八日卯刻出仕

直衣切袴

卯刻過御能被始

能十番

及天明

云々巳刻前淡路守參上之旨取次申出兩人出逢淡
州伺御機嫌猶可及言上申答今日能御覽候緩々可
有拜見御沙汰之旨申示下略

〔按〕御能番組は翁高砂巴熊野舍利船辨慶卷絹
三井寺蘆荊弱法師絃上弓八幡以上十番 狂言は
末廣居杭釣狐二人袴小傘花盜人棒縛茶顛座
頭素袍落以上九番 言成卿記に據る

五月五日辛酉菖蒲を殿門に葺く例の如し

〔聽長卿記〕五月五日内裏雖新造被葺菖蒲如例予供進

蒲輿如例年寛政三年之例也

〔按〕殿門の菖蒲及輿の事は安政元年五月五日

の條參看すへし

六月十九日甲辰新待賢門院病あり陰陽頭安倍晴雄御土門に命して之を禱らしむ

〔言成卿記〕六月廿一日傳聞新待賢門院自去二日御違例之由爲重給云々併先御同容御靜謐云々

〔晴雄卿記〕六月十八日癸卯略上從宮中文箱到來略中即

刻參仕頃申刻議奏廣幡右大將承知小時而被招被申

渡女房面會之由仍鈴之口へ行向女房面會之處新

待賢門院御不例ニ付明十九日ヨリ一七今日之間

勤修之事被申渡御初穗金二百匹御奉納之事略中入

夜神齋之事

十九日甲辰從今日一七今日之間御祈禱被仰出新

待賢門院御不豫ニ付テ也御開壇中臣祓文十五種十

三膳獻備畢○第二座以下第六座

廿五日庚戌門院御祈今日御滿座中臣祓文十五種十

三膳也

廿六日辛亥今日御守御供米等獻上略下

七月六日辛酉新待賢門院薨寸御年五十四廢朝五日御心喪五箇月

〔聰長卿記〕七月五日丑刻許廣橋前大納言來談門院以外御容體猶萬事可申合殿下被命之旨也

六日未刻許第二度御容體書家司添殿下議奏等分

配了戊刻許第三度御容體書且申刻薨去届等到來
從内女房被參因之如是及遅々 同役へ案内於途中出逢同伴參殿
下新待賢門院今六日申刻薨去届并容體書入覽可
奏聞被命則參内附右大將奏之小時聞食自今日五
今日廢朝且從今日御精進之旨被示傳於准后自今
日七今日御慎之旨同上

今度之御凶事延寶五年新廣義門院之例的當候仍
從今日五箇日廢朝錫紵三箇日心喪五箇月不及觸
穢御治定之旨右大將被示

七日洛中洛外普請鳴物停止候様町奉行へ被申付
候旨所司代書取殿下入覽附議奏

○原記此下に普請は十一日鳴物

は十五日より免許江戸は三箇日鳴物停止等の記事あり之を略す

八日今度凶事被置奉行之上ハ勅會可相成但考敬
法門院例如左相認殿下入御覽達脇坂淡路守許
此度新待賢門院御凶事新廣義門院御例之通泉
涌寺へ可有御葬送尤勅會之御沙汰ニテハ無之
旨申入候得共猶又御葬儀御厚被遊度叡慮候既
東山院御實母敬法門院薨去享保十七年中御門
院御代ニ候得共御葬送以下御中陰御法事等勅
會同前ニ御輕可被遂行被仰出候御例モ有之候
間今度更ニ右之通御沙汰候此段申入候事

七月

享保十七年敬法門院御中陰并御石塔供養御百箇
日等御下行并用脚米百四十三石銀拾貳貫七字〇脱
目錢貳百六拾五貫五百文從武邊被充行候
廿日內侍所御心喪中御シメ切之由昨日女房被申
候旨爲心得久我被示

〔俊克卿記〕七月七日新待賢門院凶事奉行新廣義門院御例無

之敬法門院御例有之今度藏人左少辨〇中御經之今日被仰出了

錫紵著御脱御心喪服著御御禊吉書御覽等奉行頭

右中辨〇廣橋胤保被仰出了

錫紵著御來十二日戌刻脱御十四日酉刻以兒伺〇此

下如伺の脱歟被仰出內覽如例內勘文幸德并調進奉行

へ相渡之後清書被申付獻上也御內棺御入棺日時

內勘文自本所被附中使四辻中納言

御內棺十一日戌刻御入棺〇日を脱寸なり戌刻

右以兒上可爲伺之通被仰出申渡了

十一日御錫紵并心喪御服等山科調進也昨日廢朝

限二付今朝鈴呼鐘等可爲如故非藏人番頭代へ申

渡了清凉殿被卷御簾六位藏人奉仕

中使四辻中納言戌半刻參內新待賢門院御內棺無爲之

旨言上以大乳人申入有御返事

〔實久卿記〕七月五日庚申略上今夜宿仕丑終刻新待賢

門院所勞甚不被勝旨廣橋前大納言御世話參入被

示了相役申達了

六日辛酉兩役卯刻許各參集小時殿下令參給門院

依所勞大切申承雜事午刻許殿下退出給予此後退

出于時午申下刻亦參内亥刻許武傳兩卿參入新待

賢門院今日刻申薨去之旨附右大將也當番奏聞聞召依

之自今日五箇日廢朝三箇日錫紵著御五箇月御心

喪被仰出了新廣義門院延寶五年薨去之節被追例
今度被治定了殿下伺定給内々示給

諸臣申示了今明日中諸臣伺天氣同上准后自今日

七箇日御慎諸臣伺御容體同上

按門院の事は弘化四年十月十二日叙位の條

及嘉永三年二月廿七日准三宮門號宣下の條

參看を要す

七日壬戌七夕參賀を停む

實久卿記七月七日壬戌今日七夕御會無之自今日

宮中御精進也

土山武宗日記七月七日廢朝中ニ付七夕祝事無之

詰合同常服著用但寛政六年七月六日閑院一品

宮薨去六日ヨリ五日間廢朝之例見合也

十二日丁卯錫紵を著御す

俊克卿記七月十二日今夜戌刻錫紵著御也申刻參

上衣冠兩役參集殿下御參戌刻出御殿下議奏一同

加勢下官共武奉行職事早參職事六位藏人等參候

常御殿

御座數也

兼而被供御錫紵御冠等御座傍

如備忘奉

次出御御座定後御服人

宮內卿

參進奉仕

著御吉御袴之上也向御吉方

乾方

次議奏職事等各自

下藹退次入御云々職事備忘如左

錫紵著御之儀

藏人供奉御裝束其儀常御所東間中央設御座其

左方置御冠右方置錫紵

各納柳篁居土高坏

立燈臺二基

刻限出御

女房候御簾

著御御座

西面

次著御錫紵

向御乾方

其儀御服奉仕人參進先取錫紵

奉令著御

次撤吉御冠著御無紋御冠

被卷御纓

次脫御錫紵置本之高坏上

御服奉仕人奉脫之入御女房簾

次藏人撤御裝束

今度臨期錫紵儘入御也仍各自下藹退入也

前新待賢門院御入棺無異奉行藏人左少辨言上議

奏以表使被言上云々同上從本所以中使言上以女

房被申上云々

〔實久卿記〕七月十二日丁卯今夜戌刻錫紵著御也殿

下令參給申沙汰胤保朝臣戌刻出御常御所傍間

小御

也座敷令乾向給殿下被候御後右大將源大納言予萬

里小路中納言左大辨宰相加議奏勢候次間山水胤保朝

臣以下候其次西北面上著御先永祐供御冠次著御錫紵

宮內卿永祐等奉仕之著御了殿下以下各退去

〔勝長卿記〕七月十二日戌刻主上御錫紵著御門院御
 内棺酉刻歟猶可尋今度錫紵著御小座敷也表向
 ハ常御殿東ノ間ト申由也奉行胤保朝臣ヨリ承了酉刻許殿下
 御參御直衣御奴袴且御小座敷今晚表ニ取扱ハレ有之也
中略御座敷設拜見之間註左如圖○圖略
 北面スイレン各簾ノ表ヲ出ス東北之方一間ケ
 ンレン南ノ方スイレン南□方ケンレン餘スイ
 ケンレン等圖之通各レンノ表ヲ出ス御座面南
 北ニ燈臺二基同御縁廊下西ノ方東向ニ燈臺一
 基東ノ簀子ノ柱ニ燈ガイ二ツ
 酉半刻出御殿下議奏奉行早參之職事豊房六位四

人等御小座敷ニ詰候御服高倉大夫永祐衣冠黃御單奴袴
 前宮内卿行遠卿衣冠白生單奴袴亥刻著御畢中略奉行胤保
 束帶尤エリアリ議卿各指袴如何表内混雜一向不
 相分事也略下
 〔言成卿記〕七月十一日御錫紵以下昨十日皆出來今
 朝家公御點檢其々調進

御錫紵

一御冠薄塗張無紋羅筋ナシ心葉日蔭等ナシ
桶曲物木地ナリ不附色結緒左捻云々

一御纓同斷タケ短少方御纓寸法云々
紙白元結結中納御錫紵宮内了

一御錫紵近江晒鈍色〔黒ミカチ〕御寸法如常御引直
衣御巾ナリヤイ〔九寸五分ニナルト云々〕

無裏端々不捻メトンボウノ
 尻不結以同色糸縫火打ナシ

一布御帶 入御錫紵ト同キナリ
 一御末廣 紙骨鈍黒猫間ナシ埋箔地
 一柳宮大二

一土高坏高サ五寸計莖太二

件高坏本清法ハ坂畑陶器師而命今度不急速來遠方應
 年吉凶共清水ハ坂畑陶器師雖被命今度不急速來遠方應
 對之内ニ過入時魂受讓モ宥用云々聊配之不都合歟高

御心喪御服

一御冠 艶ナアリ無文羅餅ナシ桶木

一御纓 同斷裏紙以

一夏御引直衣生絹鈍色薄淺黃墨ヒヨサス糸ハ同色
 心ボウ尻結火打アリ總テ如吉御引直衣但於

一御當帶 同切クケ

一御袴 生絹兩面柑子色茶染也亂マチ非大腰以同
如常云々御腰九寸御野巾壹尺

一御檜扇 白無置紋締糸白

一御小元結 鈍色二筋包紙仕立

一御紙捻 艶ナシ武掛分三尺計ッ、

辰半刻許各持參屬于加勢左大辨宰相各運送雁間
 略中巳半刻許議奏參集云々午刻過議奏右大將被出

雁間御錫紵以下點檢予各令覽了略中御衣各無難落

手云々殿下御參在御覽云々未刻許御卷纓可卷調

右大將被示了略中錫紵御冠御心喪御冠等御卷纓卷

調御狹木以墨塗了當家說凶如之

十二日今晚刻戌主上錫紵御服著御院今晚前御入棺云々待賢門

近例多分御葬送夜□帝錫紵御著御然而今度御入棺

夜著御依之御服調進事之外御急也延實新廣義門

院〔基音公女靈〕於御小座敷著御座西面云々傳聞非謂御

小座敷於常御殿東御間著御御錫紵謂次第云々於南

廊於著御ハ御下行御服高倉大夫單衣冠御前宮内卿

云々高倉依自然順番御服進退内藏頭高倉大夫二

傳聞予又任傳聞書不慥不可信用主上御持云々先

御服御後之人參御前先奉撤吉御冠巾御子取凶御冠

奉著御冠御座左吉御冠載柳宮上凶御冠柳錫紵御

冠奉召次取艶無御紙捻奉懸結之云々御平常御紙

御内儀申下件御寸片鎰ニ奉結云々ワナ御左ニ成

ナ御左云々○左の字孰れかの御前之人候御後

方右の誤ならん姑く原文に從ふ御前之人候御後

手傳云々次御後人退御前參御後御前之人御錫紵

奉著云々了御後之人亦參御前刷御袖云々了御服

人退云々次主上向御母儀方給御叡念云々内々脱

御之儀女房御沙汰云々著御之時殿下兩

正說可尋任傳聞粗書之御服人衣體之事弘化四

年度新朔平當今錫紵著御御服家公御前池尻三

位于時束帶云々於南廊著御故歟今晚御場所内

内之方間衣冠單歟

〔示羊記〕八月十八日壬寅晡時向山科中予問云錫紵

御服何物哉亞相答云先帝天保御錫紵依永享頃例
被用御直衣布鈍今度依先帝例被用御直衣於御袴
者被用尋常紅先帝亦如此又問云御心喪御服何物
哉亞相答云御直衣鈍平絹御袴柑子色也云々御冠錫
紵之時無紋羅無光澤御心喪之時無紋羅有光澤云
云不拘御束帶御直衣以布造之稱錫紵之由被語
〔久我家記〕七月十一日錫紵著御ニ付殿上人可爲卷
纓哉三條家へ如何尋問之處不分明仍殿下へ伺之
處今度警固固關遣令奏無之間不及卷纓可心得被
示一族中申渡雖然予考之卷纓參仕ハ候于殿上輩
錫紵著御之期依非常如此警固固關遣令奏等之儀

ニテ可止事不叶舊儀也方今之世兎角失儀如此

十四日巳錫紵を除かせ給ひ御心喪服を著御寸是夜
御禊及吉書御覽の儀あり

〔實萬公記〕七月十四日酉刻前出御議奏職事御服奉
仕之人參候當役同候但所在便所主上御直衣錫紵著御御座
高倉大夫宮内卿等參上奉脫錫紵了高倉奉脫御冠
供吉御冠金巾子也入御儀内々之御座側兼供心喪御服但
於此處不著御於内々方著御云々

〔言成卿記〕七月十四日今酉刻錫紵脫御云々御服高

倉大夫御前宮内卿傳聞先乍令著錫紵給女房御沙汰云々如

著御日紅御袴之上著錫紵給云々著御座給御服之人奉脫云々撤凶

御冠奉召吉御冠御巾金子御服之人退在御祿於心喪御

服ハ被置御座邊著御分其著御ハ被具置已云々

〔實久卿記〕七月十四日己巳今夜錫紵脫御也酉下刻

出御于常御所傍間殿下不給右大將以下候次間一如

十二日今夜武傳卿次脫御宮內卿永次永祐供御冠

御心喪御供御了入御今夜御禊也同御所供御裝

束戌下刻出御胤保朝臣供御贖物獻大麻宮主良祥

朝臣著庭中座申祝詞如例了入御事了兩役無異申

恐賀退出于時亥初刻也胤保朝臣於朝餉簾下奏吉書付內侍

下新大納言家信消息

〔聰長卿記〕七月十四日錫紵脫御御禊等參仕交名奉

行頭右中辨被附酉刻許錫紵脫御兩人候御小座敷

取付廊下袴切小時脫御終入御此間御構改之由也

戌刻許更出御御禊了入御中略今日脫御次第藏人供

奉御裝束其儀如著御之日但御座傍設御心喪御服

盛御衣出御女房候著御御座御服奉仕人參進奉令

脫御錫紵次供御心喪御服

御禊之儀先供御裝束其儀常御所東間中央設御座

乾向左右供燈臺有打敷東庭當御座間程敷宮主圓座其

前敷小筵一枚其上居錫紵御服之料也刻限著御御

座女房候執柄候廂給次供御贖物陪膳藏人頭益供

五位藏人次宮主跪切妻代奉御麻陪膳奉獻之次祓

御膳被御也陪 訖陪膳返給宮主如供進儀次藏人取

御衣納御衣宮蓋傳內藏寮官人官人取之置小筵上

次宮主著座庭中奉仕祓詞畢退出次內藏官人取御

衣退宮主內藏寮官人相共向河原流捨之次撤御贖物准供進之儀次

入御次奏吉書

俊克卿記七月十四日錫紵脫御西刻御禊等也殿下御不參也

酉刻出御之旨被申出兩役以下奉行早參等職事詰

候如著御之儀但今夜武傳卿候詰也御心喪御服御冠等兼而

被供御座傍無著御儀次出御御座定之後御服人宮內卿

永祐參進錫紵并御冠等自儘出御也脫御脫御了

著御吉御冠計御服人退其著御之心喪服無著御之儀次入御中略被

卷御簾中殿也之旨職事言上之事

戌刻御禊出御之旨被申出兩役以下詰候粗如初次

出御乍吉御冠御特等著御出御也御座定供御贖物已下大略如職

事備忘吉書御覽之儀有之自臺盤所附內侍奉行被

奏云々消息宣下也上卿新大納言辨名關清寺豐房宣下

無異之旨奉行被申上以表使申上了

十五日庚午中元參賀例の如し新内裏の故を以て燈籠の進獻を停む

久我家記七月十日來十五日中元ヨリ節朔參賀被

爲在候旨諸向申達

實麗卿記七月十五日庚午今年被止獻燈籠事了此儀

不依新待賢門院事新
内裏之儀寛政例云々

〔按〕明年及其翌年も亦此例に依て燈籠献上の

事なし〔聽長卿記〕言渡安政六年五月廿三日の

條に従當年如例年中元御燈籠可有献上云々

とあり但御燈籠の事は弘化四年七月十四日

初出の條に録す

二十三日〔寅〕新待賢門院を泉涌寺に葬る是夜命婦等

内旨を承て葬所に詣す

〔中將内侍房子記〕七月廿三日酉の刻新待賢門院

内〔中將内侍房子記〕七月廿三日酉の刻新待賢門院

内〔中將内侍房子記〕七月廿三日酉の刻新待賢門院

あらせられ今日より能登〔中將内侍房子記〕七月廿三日酉の刻新待賢門院

今日より〔中將内侍房子記〕七月廿三日酉の刻新待賢門院

後今日泉涌寺へ〔中將内侍房子記〕七月廿三日酉の刻新待賢門院

代香つとめらる、大寸け〔中將内侍房子記〕七月廿三日酉の刻新待賢門院

る大内ちの人〔中將内侍房子記〕七月廿三日酉の刻新待賢門院

ひ亥の刻かん〔中將内侍房子記〕七月廿三日酉の刻新待賢門院

れ言上有七ツま〔中將内侍房子記〕七月廿三日酉の刻新待賢門院

言上有夫より〔中將内侍房子記〕七月廿三日酉の刻新待賢門院

〔聽長卿記〕七月廿三日晴前新待賢門院御葬送〔西〕也

公卿殿上人御隨從人々

正親町中納言〔素服〕堀川前宰相〔心喪服〕大宮三

位同政季野宮中將同定功正親町少將同公董裏辻大夫

同愛以上六人

凶事奉行藏人左少辨別段參向龕前堂式了歸參言

上云々寺門傳奏代俊政同參向御納穴之儀總而了歸

參言上中略奉行備忘議卿心得迄二役所へ被送云々

御葬送儀

刻限寄御車代次公卿以下列立庭上南方西上北面公卿一列

其後殿上人一列

次奉移御棺於御車代先是所役殿上人昇殿其儀先

御枕火殿上人於簀子取脂燭參御在所燃移御枕

火於簀子召御前火之者賜脂燭御前火者添松明

候御轅前左右次殿上人取御火舍香袋等於簀子

召其人傳給之先御香袋次御火舍各懸頸候御轅前左右各

二人

次奉昇御轅次路頭行列

先雜色四人執松明次御前火二人次二人懸火舍

於頸次二人懸香袋於頸燒香次車副四人次御車

代雨皮兼覆之次家司次雜色四人次公卿殿上一人

一列 奉渡泉涌寺寄御車代於龕前堂

次奉移御棺於寶龕此後公卿殿上人居連床奉行職

事居胡床依不混穢不著連床

次奉安置龕前堂正面

次有法會

見寺門式

次渡御山頭公卿以下從御後供奉奉行職事龜前堂

式畢直退去

儀依不觸續此後之儀奉行不預也

寶龕入菩提門逆繞

三匝之後奉安置此後公卿殿上人居連床

次有法會

見寺門式

次供奉公卿以下退去此後之儀一向爲僧中沙汰本

所儀御世話卿

光成卿

萬事沙汰之

素服正親町中納言門院家司山田左兵衛尉二人也

敬法門院之例云々自餘被附人々著喪服

平絹鉤色狩衣奴袴

前火二人

是亦同○原記此下に御列書あり略す

〔實萬公記〕七月九日一昨日內々座主宮

○青蓮院被尊融親王

命門院本所へ内女房參向被仰付度之處穢所難叶

旨女房等言上但叡慮不安勘考方有之間敷哉之旨

被命且葬送之日御見送トシテ同被遣度思召モ有

之候へ共同難成旨申上如何女房一身之潔僻モ有

之歟但猶先例相勘可申旨申置了然而先蹤揀考之

事口向ニ書記有之間敷哉同役

坊○傳奏東ヨリ廣橋城聰長

ヨリ廣橋

へ被示置之處延寶例申出云々如左

書○此

至極之事

也同役書狀在別依テ座主宮ヨリ内々言上可然旨

以書中申入了

十三日今度凶事主上御實母之御事御哀惜深重奉

察儀也但如思召難被盡御志事有之先日來本所へ

被遣女房燒香被仰付度思召モ有之候處無例由女房申之且御葬儀之節爲見送被差遣度叡念モ被爲在之處其儀モ難成哉其身爲混穢甚難澀之趣モ彼是支申甚違叡慮候先蹤有之間敷哉其上於當役可加勘考女房以私之禁忌似妨公事且不奉察叡慮歟甚雖不當又先例無之事被仰付モ如何極密以便宜座主宮ヨリ内々下官へ御沙汰之趣謹承了仍過日來令穿鑿之處幸延寶之的例出現其由座主宮へ去日申入置之處其後内々被及言上叡感之御沙汰但從是被仰出候儀モ女房之御都合惡シク當役ヨリ伺出候分ニ可取計内々被命了仍兩人彼是廻勘考

今朝以大御乳人長橋局へ附申上今度寺門御見送使有無事伺出候口向取調之處未何之御沙汰無之旨但先例ハ別紙之通之趣申出候然ハ可被爲在御事歟ニ被存如何之御時宜哉相伺且關白殿へ申入候テ可然候ハ、從當役可申入旨申上候處猶右之趣關白殿へ申入可談合被申出之大御乳人内々咄ニ過日右等之御沙汰モ被爲在候處難相成旨女房之中被申上彼是心配之處右之通御例有之事ニ候へハ此御通ニテ御宜ソフナ御事ト内々被申居了後刻同役被行向于殿下前件之事被申入様談合了夕景以書狀被示云於殿下存寄無之旨也

十四日同役被示云昨日殿下返答之事早速申上者
叡慮可被安之哉仍今朝彼卿月番一身先參上以女房
可申上哉之旨被談越其分可然答了後刻以書狀更
ニ被示則以大御乳人被申上候處則御治定之由

能登 たゞ

右三十日之忌ニテ參向

穢中長橋下リ屋敷へ退出之由

大御乳人 右京大夫

今一人三仲間之内

右當夜爲見物參向之旨御治定

上ニモ大ニ御満足之御様子ニテ彼女房ニモ難有
由有内話云々此儀先日來甚令心痛之處程能先例

出現且彼是之都合モ無差障如叡慮相成不堪感元

是御至孝之思召被爲達恐悅恐悅中略申半刻許參内

衣冠切袴 奏指貫也御葬送ヨリ鳴物停止之事更可觸否事

所司代問合書取殿下被申入之處不及其儀旨被答

命云々

〔久我家記〕七月九日四門額御牌名等座主宮青蓮院宮也

被仰出傳聞來十七日御葬送之處寺門構手續二十

日許有餘ナラテハ不出來旨從武家註進之旨御世

話卿噂

〔言成卿記〕七月廿三日今酉刻前新待賢門院奉葬泉

涌寺方丈云々傳聞素服ハ正親町父子已云々餘供

奉堂上鈍色狩衣下輕服體云々殿家司ハ素服當色等

著云々

廿四日家公被仰曰自勘使所昨日素服一件尋今度

院長○長は官島調進御斷於口向出來就之白素服

ト黑素服ト同物哉相違哉云々素服ハ黑也白ノハ

當色ト申物之由申遣給云々

十月七日傳聞前新待賢門院御塔供養禁中御精進云々

